

祭典略

自	館藏書目本目大			東
函	一	一	一	一
架	五	三	七	一
號	七	架	函	
	册			

特56

249

四
一
本

014072-000-4

特56-249

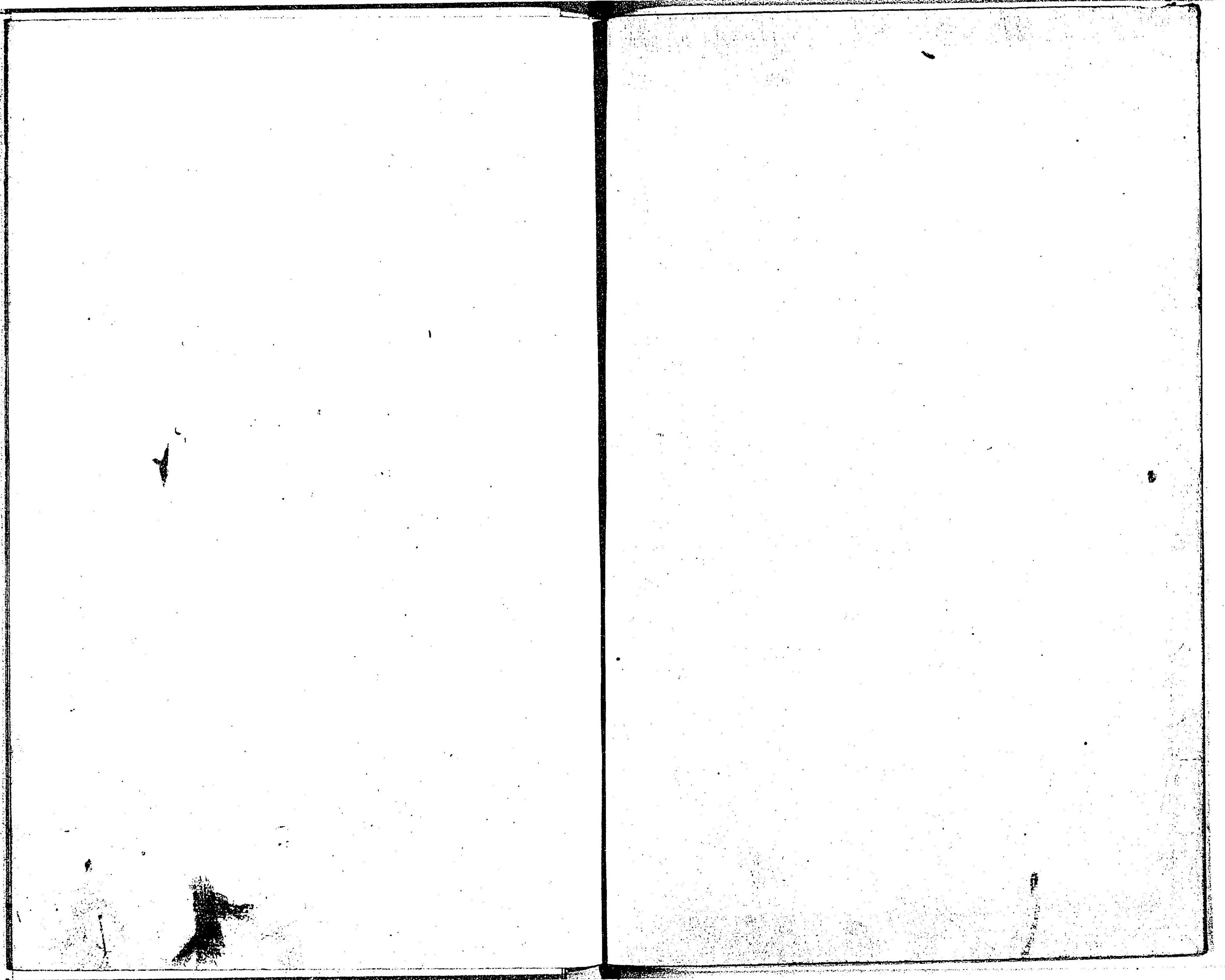
祭典略

藤原 宣隆/著

M2

ABB-0328





特56
249

敬
興
大
書
庫

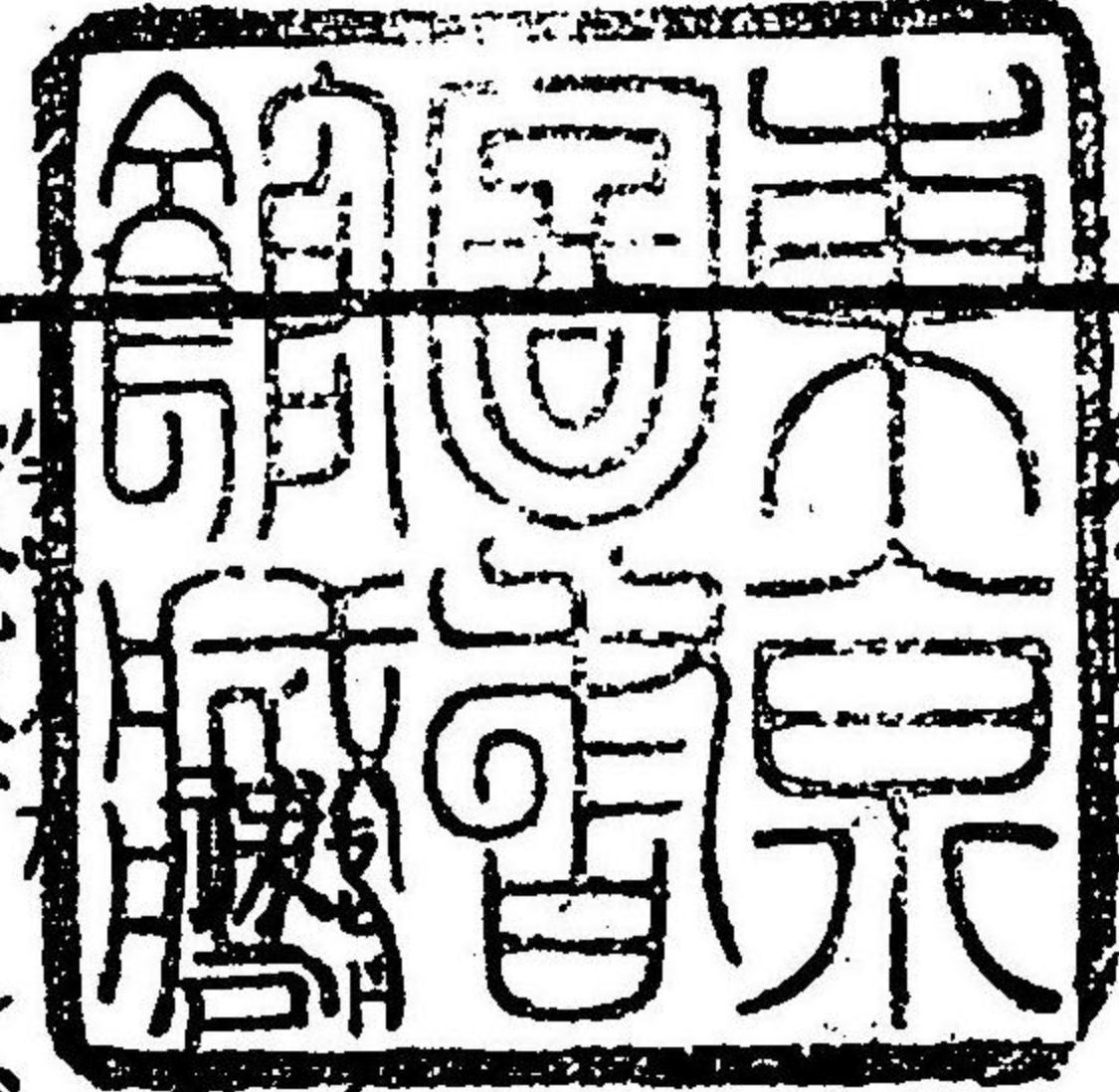
明治九年六月省交付



明治九年六月省交付
東京府立第一高等学
校の蔵書
大正九年六月省交付
東京府立第一高等学
校の蔵書
大正九年六月省交付
東京府立第一高等学
校の蔵書

明かみもかろくへん多ら玉とのあらね
 老多、一あゝ玉清くお事思入人志
 う物ひてを明治二年二月参河國寶徳新
 尔より砥座大神の終より保道江守藤原
 朝臣宣隆

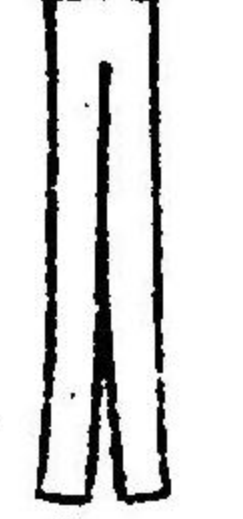
祭典略



次第

從五位下藤原朝臣宣隆 撰
 正四位下賀茂縣主經春 閱

祓殿有レバ勿論无クハ庭上砌下、或ハ廻廊拜殿ナド、便宜ノ所
 ヲ祓戸ト爲シテ、薦ヲ鋪キ高案ヲ居セ幣ヲ安ンジテ、瀨織津比
 咩神速開都比咩神氣吹戸主神速佐須良比咩神ノ神座ト
 爲ス此四柱神ヲ祓戸神ト白ス。
 ○次ニ神座ノ前三、夕案ヲ居セ其上ニ筒ヲ置キ大麻ヲ立ツ大
 麻ハ三尺餘ノ細キ紳ト竹トヲ併セ縛ヒテ末ノ方ニ八垂ニ裁タ

ル紙ト。細ク拆タル麻トヲ付タルナリ。其側ニ紙ヲ  如此裁テ。一尺餘ノ串ニ挾ミタル麻ヲ置ク。但シ神部數人アラバ、其員ニ合セテ設クヘシ。

○次ニ大麻ノ前ニ、夕小案ヲ置キテ、幣ヲ獻ル料トス。

○次ニ祭主幣ヲ執リテ、座ニ著キ、一拜シ、幣ヲ小案ノ上ニ置キテ、又一拜ス。神部三ナ然リ。幣ハ神ノ小枝ニ麻ヲ著タルカ。又ハ紙ヲ帖ミテ、串ニ挾ミタルカ。心ニ任ス。但シ神部數人ニテ、自ラ幣ヲ獻リテハ、事ノ煩トナラバ、一人起テ、人々ノ持タル幣ヲ取り、一ツニ束ネテ、獻リテモ宜シ。其時ニハ、手ヲ一ツ拍テ取り、渡シテモ手ヲ拍ツナリ。

○次ニ再拜兩段トテ、扇ヲ持テ、四度拜ス。神部モ皆然リ。

○次ニ懷中ナル天津祝詞ヲ取出シ、コレヲ披キ、一拜シテ讀ム。讀畢リテ、又一拜シ、祝詞ヲ本ノ如ク懷中ス。ゴノ天津祝詞ヲ白ス。間ハ神部ニナ平伏シテ有ルベシ。

○次ニ、夕、再拜兩段スル事。初ノ如シ。神部モ亦同ジ。

○次ニハ、開手トテ、扇ヲ置キテ、手ヲハツ拍チ、扇ヲ取りテ、一拜ス。神部モ亦コレニ同ジ。

○次ニ麻ヲ執リテ、祓給へ清給へト唱ヘナガラ、左右左ト我身ヲ祓ヒ、息ヲ吹挂テ、庭上へ棄ルヲ。下部ノモノ拾ヒテ、川へ流ス。神部オノク、然爲スベシ。此モ一人座ヲ起テ、麻ヲ皆持來リテ、神

部へ渡シテモ宜シ。時ニ從フベシ。其時ニハコレモ手ヲ拍チテ受取レバ。渡シタル方ニテモ。一ツ拍ツナリ。

○次ニ扇ヲ取り。一拜シテ。座ヲ起チ退下ス。神部ニナ同ジ。

○サテ下品ノ神人アマタ有ルカ。又ハ參拜ノ人多キ時ナドニハ。上ニ記セル行事竟リテ後。神前ヲ背ニ爲サブルヤウニ斜ニ坐シテ一拜シ。大祓詞ヲ讀ム。神部モ。座ヲ改メテコレヲ聞キ。讀終リタル時。神部同音ニ稱唯シ。一拜シテ退出ス。ソレヨリ彼ノ大麻ヲ取りテ。參拜ノ人マデ祓清ム。

○六月。十二月晦ノ大祓モ。上件ノ如シ。

○此書。夕祭文例ニ記セル諸祭。何レモ最初ニ。此祓戸次第ヲ

修シテ後ニ。其祭ヲ行フ事。皆同ジト知ルベシ。仍テ一々其事ヲ云ハズ。

神前次第

神供ノ品ドモハ。其社々ノ舊例アリ。又時ニ臨ミテ。土物ノ空キヲ獻ル事ナドモ有レバ。今ハ云ハズ。唯清潔ヲ專ニシテコレヲ調へ。獻ル時ニハ。覆面ニテ。鼻口ヲ掩ヒ。一種ヲ獻ル毎ニ必ズ一拜スベシ。

○次ニ神ノ枝ニ。麻ヲ著ケタル。太玉串ヲ取テ座ニ著キ。一拜シ。太玉串ヲ案上ニ置キ。扇ヲ持テ。再拜兩段シ。懷中ノ祝詞ヲ取出シ。一拜シテコレヲ讀ミ。竟リテ一拜シ。祝詞ヲ懷中シ。扇ヲ取テ。再拜兩段シ。扇ヲ置テ。八開手ヲ拍チ。扇ヲ持テ一拜シ。座ヲ起テ退ク

事ナド。何レモ祓戸次第ノ如シ。又神部モ。祭主ト同ジク。太玉串ヲ獻リ。再拜兩段。八開手ヲ拍チ。祭主ノ祝詞ヲ白ス間ハ。同ニ平伏スル事ドモ。皆祓戸ニ同ジ。此時ノ祝詞ハ。其祭ゴトニ替ルナリ。天津祝詞ト同ジカラズ。

○次ニ少時アリテ。供物ヲ撤ス。此時モ。一種ヲ撤スゴトニ。必一拜スベシ。

○次ニ便宜ノ所ニテ。神供神酒ヲ給ハル。コレヲ直會ト云ヒテ。神事ノ竟トス。

○元日。月祀。節供。常祀。春祭。秋祭。祈雨。祈晴。同報賽ナド。皆斯ノ如シ。故ニタコレヲ注セズ。又何レノ祭ニモ。七日。或ハ二夜三日。或

ハ一日一夜ノ神事ナド有リ。ミナ其社ノ古式ニ從フベシ。

宮地鎮謝祭

コレハ正殿ヲ始メ。拜殿。門ノ類。及ビ人ノ家ヲ造ル時。其地ヲ守リ給フ神ヲ祀ル行事ナリ。地鎮祭又ハ地祭トモ云フ。マヅ宮ニテモ。家ニテモ。作ルベキ地ノ中央ニ。竹ヲ四本立テ。注連繩ヲ張り。薦ヲ鋪キ。高案ヲ居。幣ヲ安ニジテ。生井神。榮井神。綱長井神。阿須波神。波比岐神ノ神座トス。此五柱神ヲ座摩神ト白レテ。朝廷ニテ。二月祈年祭。六月。十二月。月次祭ニ祀リ給フ事ニテ。其詞延喜式ニ見エタルガ。此神等ノ敷坐ス地ニ。天皇ノ大宮ヲ造リテ。大マシマスガ故ニ。此神ヲ祭り給フヨシナリ。是ニ擬ヒテ。神ノ宮

ヲ始メ人ノ家ヲ造ル時ニモ。此五柱神ヲ祭ル事ハ。云フモ更ナ
リ。人ノ家ニテハ宅神竈神門神井神ト同ジク。毎年必祭ルベシ。
世ニ地主神。マタ地神ナド云ヒテ。宅地ノ乾ノ隅ニ有ル社。即コノ
座摩神ニテマセバ。其前ニテ。此祭ヲ行フベキ事ナリ。

○次ニ神座ノ前ニ。マタ案ヲ居テ。供物ヲ獻ル。供物ハ。飯餅飴洗
米魚海藻野菜酒醴ノ類何ニテモ心ニ任ス。

○次ニ太玉串ヲ獻リ。再拜兩段シテ。祝詞ヲ白シ又再拜兩段シ
テ。ハ開手ヲ拍ツ事ナド。皆上ニ記セル神前次第ニ同ジ。終リテ
供物ヲ撤シ。神座ト崇メタル幣ヲバ。然ルベキ地ニ納メ。直會ス
ベシ。

大殿祭

神ノ宮ニハ大殿祭ト云ヒ。人ノ家ニハ宅神祭ト云ヒテ。屋船豐
宇氣姫神屋船久々能智神ヲ祭ル。此ニ柱神ノ事ハ。延喜式ノ
大殿祭詞ニ委レク見ユ。又大嘗會ノ當日ニ。大嘗宮ヲ祭ル事
アリ。是等ノ御式ニ擬ヒテ。遷宮ノ當日コレヲ行フ。

○正殿ノ大キナルハ。殿内ニテ行ヒ。小キハ階下ニテ行ヒ。自餘
ノ諸殿舍ハ。便宜ノ所ニ。神座ヲ設ケテ祭ル。供物ヨリ直會ニ至
ルマデ。凡テ上ニ記セル諸祭ノ如シ。

○此祭ハ。上ニ云ヘル如ク。遷宮ノ當日ニ。祀ル事ハ云フモ更ナ
リ。平常ニモ。下ニ記セル御門祭ト共ニ。六月十二月ニ必行スベ

シ。庶人ノ宅神祭モ亦同ジ。

遷宮

正殿ヲ造替ヘ。又ハ葺替ノ時假殿ニ遷奉ルヲ。假遷宮ト云ヒ。假殿ヨリ。本ノ宮ヘ返奉ルヲ。正遷宮ト云フ。コノ假遷宮ヲ。今ノ世ニ外遷宮ト稱フ事。古書ニ見當ラヌ名目ナルガ。此ハ假ノ字ヲ。ケト讀ムヨリ訛リテ。外ノ字ヲ用フル事トハ成レルナルベシ。サテ假遷宮。正遷宮トモニ。其行事ノ次第ニ於テハ。異ル事无ケレバ。此一式ニテ。假正トモニ通用シテ宜シ。

○用度

大麻

一本 三尺餘ノ細キ榊ト。竹トヲ束ネテ。其末ニ

麻ト紙トヲ著ル事。祓戸ノ次第ニ注セルガ如シ。

鹽湯

一坏 大土器ニ湯ヲ盛リテ。鹽ヲ入レ。榊ノ葉ノニ

三ツ付タル小枝ヲ載置ク。

白杖

數不定 三尺計ノ梅ノ楮ナリ。

行障

二張 絹或ハ麻布ニテ作ル。濶サハ三幅ヲ堅ニ縫

フ。長サ四尺位上ノ方ニ桁ヲ入レ。紐ヲ付ケテ。竿ニ繫グ。船ノ帆ニ似タリ。

絹垣

一張 本儀ハ絹ナレドモ。略ニハ麻布ヲ用フ。濶サ

ハ三幅ニテ。幕ノ如ク縫フ。但シ物見ハ無シ。長サハ御羽車ノ大小有無ニ從フ。乳ヲ多ク付ケテ。是ヲ矢筈ノ如ク削リ

タル竹ニ挾ミテ。數人ニテ擎持ツ。

御羽車ミハクルマ 一具 御樋代ミヒシロヲ載奉ルオモセマツ轆オカナリ。御樋代ミヒシロ大キナル時ニ用フ。小サクテ。一兩人ニテ頂イタダキ奉オモセラル、時ニハ。御羽車ミハクルマニ及オヨバス。

敷布シキヌ 一條 麻布アサヌ一幅ヒトハナリ。長サハ假殿ト正殿トノ間ノ路程ミチノホドニ從シタカフ。

薦コモ 數不定 コレモ假正兩殿ノ間ヲ鋪キツ置ス。其外祓戸ヲ始メ。用途多ケレバ敷帖シキマシ設ケオクベシ。

幌ホリ 燈臺 案アヌ ナホ殿内御饌ミカヅリノ裝束調度及ビ諸般ノ用物モノ數多アルベシ。

覆面 手袋テブクロ 肩當カタアテ 麻布アサヌニテ作ル。御樋代ミヒシロニ手ヲ觸レ。又

ハ御羽車ミハクルマヲ昇カクモノ、用具ナリ。

木綿ユフ織オリ 麻アサ一條ヲ用フ。コレモ御樋代ミヒシロヲ頂イタダクモノ、具ナリ。

遷宮當日。午未ノ刻ノ交カヒニ御手洗川ミタラシガハカ。又ハ庭上ニテ祓ハラヘヲ行フ。其儀初ニ記セル。祓戸ハラヘ次第ノ如ク。高案タカアヌニ幣ヒヲ立テ。祓戸ハラヘ四柱神ノ神座ト爲シ。其前ニ案數脚ツグヲ居ステ。神寶カムダカラヲ始メ。上ニ記セル用物モノヲ竝ナラベ載ス。

○次ニ又案アヌヲ居ステ。大麻鹽湯オホヌサシホヲ置ク。祭主以下ノ獻ル幣ヒヲ。此案ニ置テモ宜シ。

○次ニ祭主及ビ神部等カムトモ各幣ヒヲ取テ列立ス。幣ノ事ハ上ニ云リ。

○次ニ祭主座ニ就テ。幣ヲ案上ニ獻ル。神部皆著座ス。

○次ニ神部一人座ヲ起テ。衆神部ノ持タル幣ヲ乞受ケ。束ネ持テ神前ニ獻ル。コレハ人々。自ラ進ルベキ事ナレドモ。煩雜ヲ厭ヒテ。如此爲ルナリ。此時手ヲ拍テ受取レバ。投ケシ人モ亦手ヲ拍ツ。○次ニ祭主再拜兩段シテ。天津祝詞ヲ白シ。又再拜兩段。八開手ヲ拍チ。神部モ一同ニ稽首拍手スル事。上ニ記セルガ如シ。

○次ニ一人起テ。大麻ヲ取り。神寶及ビ諸調度ニ向ヒ。祓給へ清給へト云ヒナガラ。左右左ト打祓ヒ。次ニ神部及ビ雜人ニ向ヒテ。又同ジク祓清ム。竟リテ大麻ヲ本へ返ス。

○次ニ又一人起テ。鹽湯ヲ取り。榊葉ニテ灌グ事。大麻ノ所作ニ同ジ。竟リテ各一拜退出ス。

○次ニ座ヲ改メテ。大祓詞ヲ讀ム。讀終ル時。衆人同音ニ稱唯ス事ドモ。上ニ記セルガ如シ。如此テ退去シ。神寶以下ノ物ヲ社邊ノ便所ニ徙シ。遷宮ノ用意ヲ致ス。

前日ニ。正假兩殿ノ階下ノ柱ヲ始メ。渡御ノ路ナル殿門ノ柱。及ビ諸門ノ柱毎ニ。木綿著ケタル榊ヲ立ツ。木綿ハ。紙ヲ四垂ニ裁タルナリ。

○當日酉刻。正假兩殿ノ前ヲ始メ。諸殿門ニ庭燎ヲ設ク。又兩殿ノ階上階下ニ。燈臺ヲ立テ。火ヲ點ク。

○戌刻。兩殿ノ間ニ。薦ヲ鋪ク。コレハ渡御ノ道ナリ。

○次ニ警蹕シロツユ白杖大麻鹽湯ノ物ドモ庭上ニ群候ス。

○次ニ雞鳴ノモノ階下ノ座ニ就ク。

○次ニ行障絹垣敷布ノモノドモ階下ノ左右ニ候ス。

○次ニ祭主手扶召立御羽車ニ奉仕ノ者ドモヲ率ヒキ平來キタリテ。

階下ノ正面ニ坐シ。再拜兩段シテ。祝詞ヲ白ス手扶以下平伏ス。竟リテ又再拜兩段ス。八開手ハ無シ。祝詞モ微音ナリ。

○次ニ燈ヲ滅ス。

○次ニ祭主木綿緋覆面手袋ヲ著ケテ昇殿ス。手扶以下コレニ隨ヒ殿内ニ入り。慎ミテ御樋代ヲ御羽車ニ移シ奉ル。モシ御羽車ヲ用ヒザル時ハ。御樋代ヲ頂キ奉リ。一ツ廻シテ。御樋代ノ

背ヲ。吾身ノ方ニナス。御樋代ノ大小輕重ヲ能々量リテ。御羽車ノ有無手扶ノ多少等其程ヲ考ヘ。ユメク疎漏有ルベカラズ。尚心ヲ用フベキ事多シ。其人ニ就テ習フベシ。

○次ニ召立ノモノ階ノ中間ニ降りテ。雞鳴仕奉レト呼ベバ。則末廣扇二枚ヲ兩手ニ持テ。羽音ヲ擬ビ。雞聲ヲ發ル事三度。

○次ニ絹垣ト呼ベバ。絹垣ノ兩端ヲ持タルモノ。階ノ左右ニ迫リ。中ヲ持タルモノハ丸ク立竝ビテ。袋ノ如ク。絹垣ヲ張りテ立ツ。

○次ニ出御ト呼ブヲ聞テ。階上階下。一同ニ肅然タリ。

○次ニ御樋代。絹垣ノ中ニ入り給ヘハ。絹垣ノモノ。一齊ニ左ヨリ右へ廻リテ。前ニテ行逢ヒ。兩端ヲ合セテ。高く捧ゲ。内ノ見エザルヤウ

二圍△。

○次ニ行障ノモノ。絹垣ノ左右ヨリ。高く撃グ。

○次ニ敷布ノモノ一人。前ヨリ布ヲ鋪ケバ。御樋代ノ進ムニ從ヒ。一人後ヨリコレヲ捲テ。他人ニ踏マザラシム。

○次ニ警蹕ノモノ。聲ヲ揚ゲテ。前驅スレハ自餘ノモノ列ヲ正シテコレニ從フ。

○行列

警蹕 人數不定 柵枝ヲ執テ。二行ニ列リ。ヲ、ト微音ニ呼ナカラ徐歩ス。但シ出御ノ時ト。途中ト。入御ト。三度ニ三聲ヅ、ナリ。

白杖 人數不定 左右ニ列歩ス。

鹽湯 一人 柵葉ニテ灌ギナガラ行ク。

大麻 一人 左右ヘ打振リナガラ行ク。

絹垣 内ニ御樋代アリ。前後ニ敷布ノモノアリ。左右ニ行障アリ。

神寶 渡御ニ供奉スル事便悪クハ。鎮御ノ後ニ運ブベシ。

後取 事ニ馴タルモノ三四人。前後ヲ監視ス。此次ニ祭主以下。神部ノ召具等群行ス。

○御樋代殿前ニ到レバ。警蹕。白杖ハ。左右ニ平伏ス。大麻。鹽湯ハ殿内。殿外ヲ祓清メテ後。便所ニ跪居ス。

○既ニシテ階下ニ近ツケバ。絹垣ノ兩端ヲ開キテ。御樋代ノ出御ニ障リ無カラシム。

○是ヨリ先。一人豫メ階上ニアリ。此ニ至リテ。戸ヲ開キ。幌ヲ褰グ。

○鎮御 祭主手扶。心ヲ静メテ。御樋代ヲ安ンジ奉リ。幌ヲ垂レテ一拜シ。階ヲ下リ。座ニ就テ。手次覆面。手袋ヲ脱リ。又一拜ス。

○御火ノモノ。此モ豫メ階上ニ有リ。幌ヲ垂ル。ヲ見テ。火ヲ燃出シ。階上階下ヲ始メ。諸殿門ニ燈ヲ點ク。

○供物ヲ獻ル。其品物ハ。既ニ云ヘルガ如ク。各社ノ舊式ニ從フ。

○祭主以下。神人一同。太玉串ヲ獻リ。畢リテ。再拜兩段。祭主祝詞ヲ白シ。又再拜兩段。ハ開手ヲ拍ツ。神部モ亦。稽首拍手ス。

ル事。上ノ條ノ如シ。一同退去。

○暫時有リテ。供物ヲ撤シ。戸ヲ闔テ。後直會ス。

○上ニ云ヘルガ如ク。假正ノ遷宮其式ハ替ラザレドモ。供物ノ多少。行糴ノ盛否ハ。自ラ異ナルベシ。

○祭主ハ官爵ノ有無ニ從ヒ。袍或ハ淨衣ノ上ニ。明衣ヲ著ス。又ハ明衣ヲ用ヒズシテ。齋服淨衣ノ。染ズ彩ラザル物ノ。新清ナルヲモ用フベシ。

同略式

小社ニテ。神部モ無ク。假ノ役人ナドヲ使ヒテ。遷宮爲ル時ニハ。上ノ如クハ行ヒ。回キ事モ有レバ。略式ヲ記スコト左ノ如シ。

○破戸ノ行事ハ常ノ如シ。

○殿門ノ柱ニ神ヲ立庭燎ヲ設ケ。兩殿ノ間ニ薦ヲ鋪ク事ナド。上ニ記セルガ如シ。

○兩殿ノ間ニ幕ヲ張ル。モシ幕無クハ假ニ板垣ヲ結ベシ。

又ハ短キ幕ノ類ヲ絹垣ニ假用ヒテモ宜シ。但シ餘リニ古クテ。垢著タル品ナドハ用フベカラズ。

○祭主手扶一兩人ヲ率テ階下ニ來リ。再拜兩段微音ニテ祝詞ヲ白シ。終リテ又再拜兩段ス。ハ開手ハ無シ。此間手扶平伏スル事上ノ如シ。手扶無クトモ事足りナバ。然テ有ルベシ。

○次ニ燈ヲ滅ス。

○次ニ祭主木綿繩覆面。手袋ヲ著テ昇殿シ。御桶代ヲ頂キ奉ル事ナド上ノ如シ。

○次ニ絹垣ヲ用フル時ニハ。上ニ記セルガ如ク爲スベシ。

○次ニ兩殿ノ間遠クシテ。敷布ヲ用フル事成難クハ形バカリノ布ヲ。兩殿ノ階ヨリ上ヘ敷クベシ。ナホ遠クシテ。薦ヲサヘモ敷カヌル時ニハ。祭主一人新シキ履物ヲ用ヒテモ宜シ。サレド是ハ至極ノ略儀ナリ。

○行列

警蹕 二人 一人ニテモ宜シ。

白杖 二人 無クテモヨロシ。

鹽湯シホユ 一人 上ニ記セルガ如シ。

大麻オホヌサ 一人 右ニ同ジ。此鹽湯。大麻ハ必ズ有ルベシ。略ス
ベカラズ。

御樋代ミヒロ 祭主コレヲ奉仕ス。
後取シドリ 一兩人。

○御樋代既ニ前殿ニ到レバ警蹕。白杖ハ左右ニ平伏シ。鹽湯。大
麻ハ正殿ノ内外ヲ祓ヒ清メテ後。便所ニ跪居ス。

○祭主御樋代ヲ納メ。幌ホリヲ垂レテ。一拜シ。階ヲ下リ。座ニ著キ。
木綿繩等ヲ脱リテ。又一拜ス。

○燈ヲ點ケ。供物。及ビ玉串ヲ獻リ。再拜兩段。祝詞。夕再拜兩

段ヤヒラ手竟リテ退出シ。再昇殿シテ。供物ヲ撤シ。戸ヲ閉ル事ナ
ド。皆上ニ記セルヲ。熟ヨクク讀見テ。コレヲ行フベシ。

御門祭ミカドシ

御門ミカド。夕鳥居ヲ。新シク作りタル時ハ。云フニ及バズ。平常ネニモ大
殿祭ドノホカヒノ日ニ。コレヲ祭ル。御門鳥居ナドノ下ニテ祭ル事。上ニ記
セル諸祭ニ同ジ。豊石間戸トヨイハ神カミ。櫛石間戸シイハ神カミト白ス神ヲ。門ノ左右
ニ祭ル。此ハモト一神ナルヲ。門ニ祭ル時ニハ。ニツノ御名ヲ。左右ニ
分ケテ祭ルナリ。コレモ朝廷ノ御門ニテ。祀リ給フ。御式ニ倣ヒ
テ。神ノ御門。及ビ庶人ノ門ニテモ祭ル事ナリ。

井神祭チノカミノシ

神ノ井。人ノ井トモニ。彌都波能賣神御井神鳴雷神ヲ祭ル。彌都波能賣神ハ水神ナリ。御井神ハ御名ニ負坐ルガ如シ。鳴雷神ハ朝廷ノ主水司ニテ祀リ給フ神ナレバ。其ニ擬ヘリ。祭式ハ上ニ記セル祭ドモノ如シ。井ノ前ニテ祭ル。モレ井無クハ。日ニ水ヲ用フ所ニテ祭ルベシ。

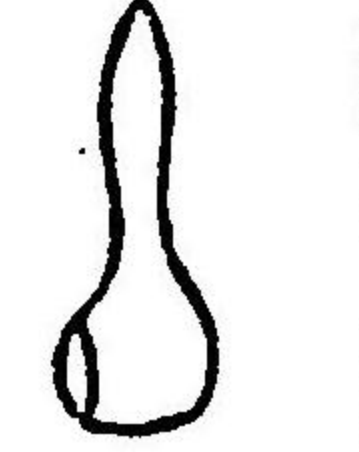
竈神祭

神饌ヲ炊ク竈ヲ始メ。人ノ家ニテモ同ジク祭ル。其神ハ齋火産靈神奥津比古神奥津比賣神合セテ三柱神ナリ。齋火産靈神ハ朝廷ノ大炊寮ニテ祭リ給フ神ニ坐ス。奥津比古神奥津比賣神ハ古事記ニ諸人之持伊都久竈神也トアリ。此文ニテ古

昔ハ此三柱神ヲ家毎ニ齋祀リシ事灼然シ。サルヲ世ニ三寶荒神ト云フ。天竺ノ物ヲ祭ルハ竈ヲ穢ス所爲ニテ。イトク可畏キ事ナレバ。早く此三神ニ祭リ替フベシ。其式ハ上ニ記セル諸祭ノ如ク。竈ノ前ニテ行フ。サテ上ニ記セル宅神門神座摩神竈神ハ家毎ニ必ず祭リテ。日ニ被ル恩頼ノ片端ヲ謝白シ。ナホ往前モ守リ給ハム事ヲ祈ルベキナリ。

鎮火祭

火災ノ恐有ル時。火之迦具土神ヲ祭ル。其ハ神座ヲ設ケ。其ノ前ニ案ヲ居エテ。水瓢土川菜ヲ清ク大キナル器ニ盛リテ。竝ベ置キ。御酒御饌太玉串ヲ獻ル事常ノ如シ。瓢ハ尻ノ方ヲ少シ

切テ。水ヲ汲ムベク爲ス。鶴首ト云フ形ナレバ。殊ニ宜シ。
川菜ハ。能ク水ヲ含ム物ニテ。植木ノ根ヲ絡キテ。遠方へ送り
ナド爲ル苔ナリ。竟リテ此四種ノ物ヲバ。家ノ内ノ清キ所ニ齋
ヒ置クベシ。

清祓

宮地宅地又ハ一郷ニテモ。穢レタル時ニ行フ。其ハ卷首ナル祓戸、
次第ヲ修シテ後大麻ニテ。其穢レタル家ニテモ里ニテモ。祓清メテ
後。大麻ヲバ川へ流スナリ。

祈禱病

疫痢其外ノ病。大ニ行ハル、時コレヲ行フ。但シ。隣里ニ有リテ。其

里ニハイマダ無キト。既ニ其里ニ有ルトニテ。祝詞異ナリ。

○時行病ノ烈キ時。假ニ宮ヲ造リ。或ハ神輿ヲ飾リテ。大名牟
遲神少名毗古那神ヲ招奉リテ。齋祀ル事。古書ニ例有リ。

○土地ニヨリテハ。須佐之男命ヲ招奉リテ。祀ル事有リ。此ハ備後
風土記ノ故事ニ依リタルニテ。多クハ山城國愛宕郡。八坂神社。尾
張國海西郡津嶋神社ナドノ符ヲ受來リテ祭ル事ナリ。ナホ國ニ
ヨリテ。祭ル社外ニモ有ベシ。又此神ヲ祭リテハ。茅ノ葉ヲ縮ネテ。
小キ輪ト作シ。人毎ニ佩シムルナリ。

○病者ヨリ。頼來レル時ニハ。己ガ奉仕神ニ祈ルナリ。

○以上オノノ祝詞ハ替レドモ。祭式ハ皆常ノ如シ。

障神祭

他郷ニ流行病ヲ始メ。禍事有ル時。吾里へ入レジトテ。村境ニテ。ハ
衢比古神。八衢比賣神。久那斗神ヲ祀ルナリ。此三神ヲ。障神ト白
ス。東国ニテハ。サイノカミト唱ヘテ。村里ノ境ニ。木ヲ殖或ハ石ヲ
建タル所アリ。コレ此神ノマシニス所ナレバ。常ニコレヲ齋祀リ。臨時
ニ此祭ヲ爲サバ。則其所ニテ行フベシ。然ヤウノ所無クバ。清キ地
ヲ擇ビテ。注連繩ヲ張り。神座ヲ設ケテ祀ルナリ。其式ハ替ル事
ナシ。

鉦始祭

是ヨリ下。柱立棟祭マデ。合セテ三條ハ。三ナ工匠ノ祭ルベキ

事ナレドモ。時ニヨリテハ神人ノ行フ事モ有レバ。其祭式ヲ記セリ。
○鉦始トハ。宮ニテモ。家ニテモ。作始ムル時ノ祭ナリ。其ハ先。工作
場近キ所ニ。竹ヲ立。注連繩ヲ張り。薦ヲ敷キ。高案ヲ居。幣ヲ
安ニジテ。手置帆負命。彦狭知命ノ神座ト爲レテ。コレヲ祭ル。此
ニ柱神ハ。高天原ニレテ。天照大御神ノ大宮ヲ。造リ給ヒシ神ナレ
バ。工匠等。ソノ神恩ヲ蒙リテ。違過ツ事无ク。作り終ヘン事ヲ祈
白スナリ。然ルヲ田舎ノ諸工人等。聖德太子ヲ祭ルハ。イトク謂
无キ事ナレバ。早ク此ニ柱神ニ。祭り替フベシ。

○神座ノ前ニ。神供。神酒。太玉串ヲ獻ル料ノ案ヲ居。祭主ノ
座ヲ鋪キ。其所ヨリ二三丈モ離レタル所ニ。柱ニ作ルベキ。材ヲ置

キ。其側ニ釘一ロヲ。物ニ載セ置キ。工匠其前ニ蹲居ス。工匠數人ナラバ。釘ヲ其員ニ合セテ置クベシ。

○次ニ供物。太玉串。再拜兩段。祝詞。再拜兩段。八開手ナド。總テ替ル事ナシ。

○次ニ工匠座ヲ起チ。神前ヲ拜シ。釘ヲ執リテ。木ノ本中末ヲ。三遍ツ、削リ。釘ヲ本ノ所ニ置キ。一拜シテ退去ス。次ノ工匠等ミナ然リ。

○竟リテ供物ヲ撤シ。幣ヲ納メ直會ス。

柱立

コレハ柱ヲ建始ムル時ノ祭ナリ。ツ宮ニテモ。家ニテモ。中央ノ柱

ヲ一本立テ。ソノ四方ニ竹ヲ立。注連繩ヲ張り。神座ヲ設ケテ。手置帆負命彦狹知命ヲ祭り。此神ノ恩賴ニ依リテ。法ノ如ク。建終シメ給ヘト祈ルナリ。中央ノ柱便惡クバ。春ハ東。夏ハ南。秋ハ西。冬ハ北ノ柱ヲ一本立テ。其前ニテ祭ルベシ。

○供物以下。上ニ同ジ。工匠ミナ列居スベシ。

○次ニ直會竟リテ。工人等建始ムルナリ。

棟祭

棟材ヲ引上ル時行フベキ事ナレドモ。多クハ既ニ屋之上ヲ葺終リテ後祭ルナリ。

○屋脊ニ棚ヲ架ヒ。神座ヲ設ケテ。手置帆負命彦狹知命ヲ

祭リテ。宮ニテモ。家ニテモ事無ク作終^{ツク}ヘシメ給^{カケ}ヘル賽^{カケ}ヲ致ス
ナリ。

○供物以下直會^{ナホラヘ}ニ至ルニテ。上ノ祭ドモニ同ジ。

物^{モノ}は^ハ成^{ナリ}る^ルを^ヲ以^テて^シて^テも^モ事^ニ無^ク作^ル終^ルヘ^シメ^テ給^フル^ヲ致^ス
ナリ。○供物以下直會ニ至ルニテ。上ノ祭ドモニ同ジ。
大御學乃つていふに仕へしはくは河内一宮在蘇
神社の神主藤原朝臣宣海のまゝにすもよみ
つは天御政吉のまゝにすもよみ

草鹿砥近江守撰
岡本壹岐守訂

祭典畧續篇 嗣出

氣吹舍塾藏版

影工 東京神田木部嘉平房義

伊吹西屋先生及門人著述刻成之書目 塾藏版

- | | | | |
|----------------------------------|------|-------------------------------------|-----|
| ○古史成文 <small>神代部</small> | 三卷 | ○古史徵 <small>神代部六冊
開題記五冊</small> | 十一卷 |
| ○古史傳 <small>自初卷至
比四卷</small> | 七秩刻成 | ○古史本辭經 <small>五十音
義訣</small> | 四卷 |
| ○神代系圖 <small>折本
箱入</small> | 一帖 | ○同 <small>小折本</small> | 一帖 |
| ○靈能眞柱 | 二卷 | ○神拜詞記 | 一帖 |
| ○太元圖說 <small>石指</small> | 一幅 | ○古道學神号 <small>同</small> | 一幅 |
| ○弘仁歷運記考 | 二卷 | ○神字日文傳 | 二卷 |
| ○皇國度制考 | 二卷 | ○祝詞正訓 | 二卷 |
| ○天津祝詞考 | 一卷 | ○古道大意 <small>講本</small> | 二卷 |
| ○皇典文彙 | 三卷 | ○童蒙入學門 | 一卷 |
| ○牛頭天王曆神辨 | 一卷 | ○鑿宗仲景考 | 一卷 |
| | | ○古今妖魅考 | 三卷 |
| | | ○疑字篇 <small>日文傳
附錄</small> | 一卷 |
| | | ○万聲大紡譜 | 一幅 |
| | | ○王多須喜 <small>二
帙</small> | 十卷 |
| | | ○同 <small>挂軸料</small> | 一枚 |
| | | ○大祓詞正訓 <small>抄本</small> | 一幅 |
| | | ○靜乃石屋 <small>同</small> | 三卷 |
| | | ○入學問答 <small>附錄
書目</small> | 一卷 |

○刻成書目

全

○鬼神新論 一卷	○春秋命歷序考 二卷	○出定笑語 三卷
○悟道辨 <small>講本</small> 二卷	○伊吹於呂志 <small>同</small> 二卷	○俗神道辨 <small>同</small> 四卷
○大道或問 一卷	○木匠祖神号 <small>石橋</small> 一幅	○德行式 <small>同</small> 一幅
○立言文 <small>同</small> 一幅	○武道祖神号 <small>同</small> 一幅	○靈祖神号 <small>同</small> 一幅
○赤縣歷代尺圖 一枚	○荷田翁啓文 一卷	○大界古易成文 一卷
○赤縣太古傳成文 一卷	○按訂古語拾遺 一卷	○臣道 <small>鈴屋大入</small> 一卷
○宮比神御傳記 一卷	○天滿宮御傳記略 二卷	○日女島考 一卷
○神字彙 一卷	○古學二千文 <small>同</small> 一卷	○草本撰錄 一卷
○神德畧述頌 一卷	○古道訓蒙頌 一卷	○叶古要略 一卷
○喪儀略 一卷	○葬事略記 一卷	○石指類 數種
○祭典略 一卷	○祭文例 一卷	○千字文 一卷
○神事略式 一卷	○古史年歷編畧 一帖	○西籍概論 <small>講本</small> 三卷

