

実用 宝典 萬民活益錦囊 上

特58  
484

078085-001-2

特58-484

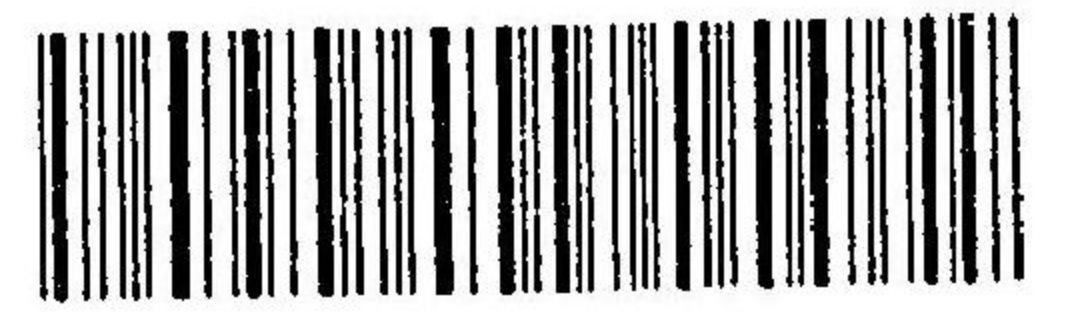
万民活益錦囊

竹内 勝三郎 / 著

上

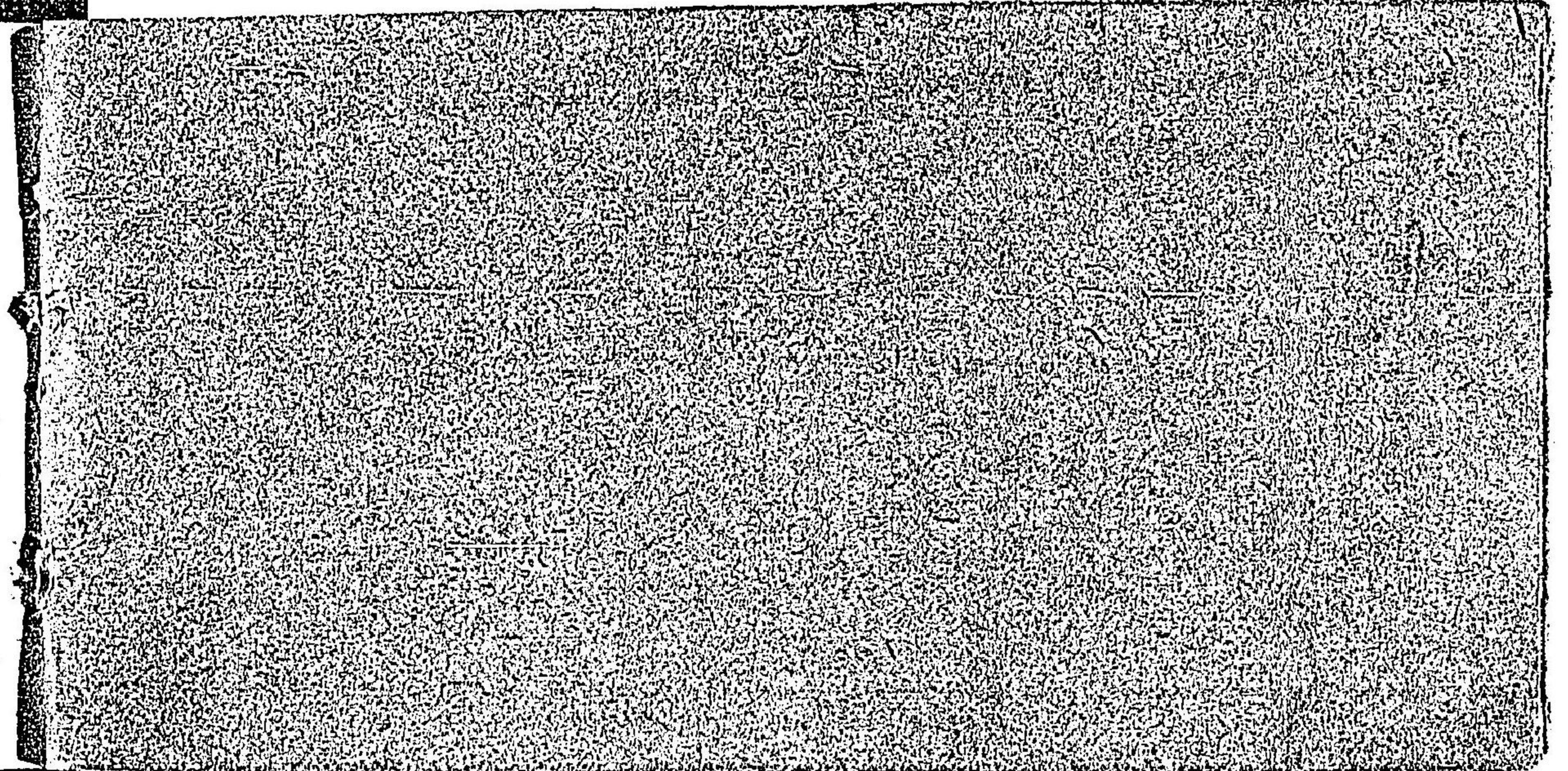
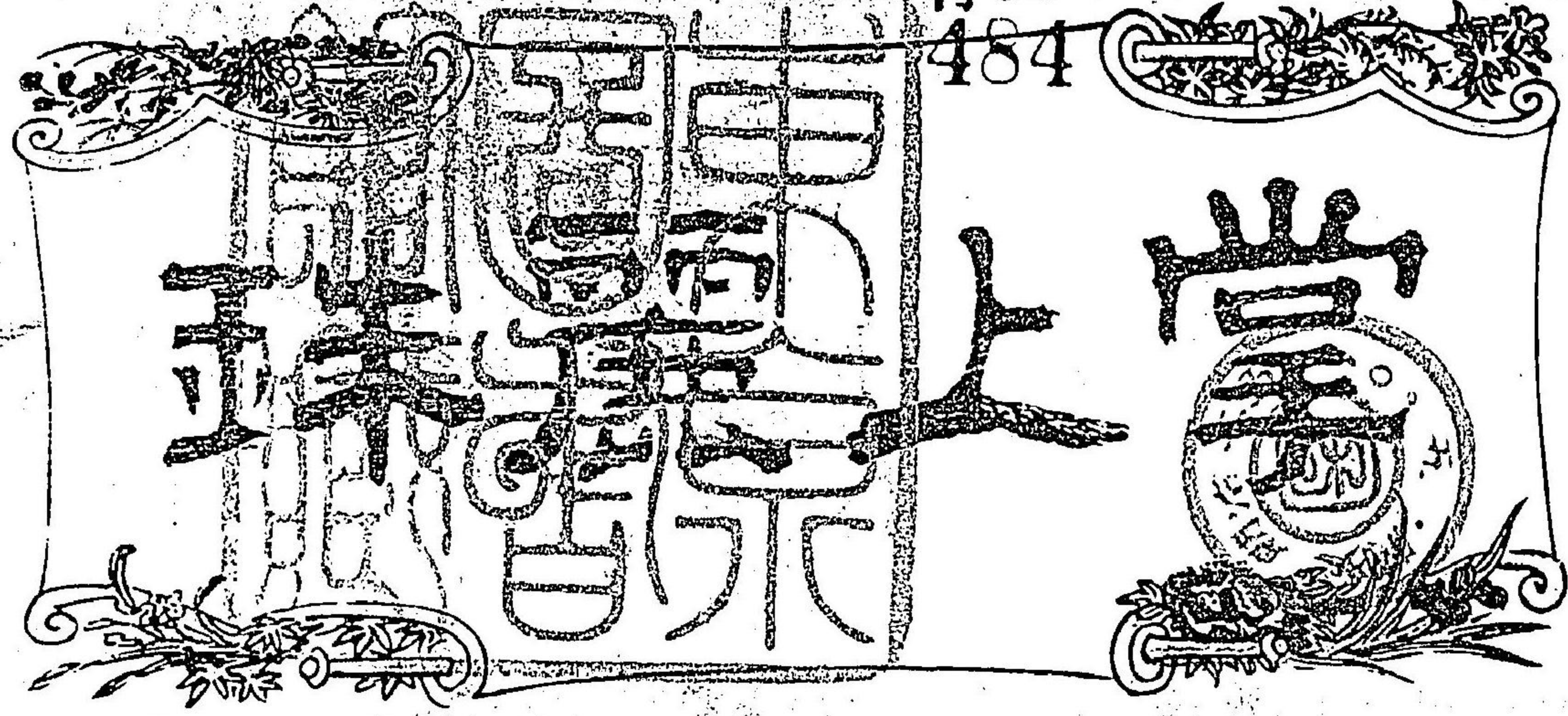
M25.9

DAC-1595



特58

484



孝



元正天皇即位  
三年美濃國の

孝子一日

醴泉と

感得と

朝廷其

美支と嘉

賞して年号

を養老と更

り玉ふ



悌

建久の項曾我兄弟父の  
仇を復んと工藤祐経と  
窺ふ折しも和田の一揆大

磯と酒宴を催しト郎祐成も

其席小連々争ひありと

聞へり

五郎



時

致  
騾馬と跨

逸奈小

馳舟

兄と

引立

帰らんとせ

と朝夷奈

義秀これと

苗ゆん逆草摺曳の  
勇名と夷々し

忠

延元々年  
五月楠公訓を  
遺して三代忠を  
盡し其支族も亦  
勤王の力を竭し  
芳名を萬世に傳ふ



信

朝鮮の役ふか藤  
清正淺野長政の  
言を諾して蔚山  
城に馳せ入りて  
淺野幸長を危  
急を救ひて明  
軍を破る



方今汽船電車と多量  
 一電信探紙耳一  
 報坤と自由と見たり  
 する時勢なるはるかに  
 簡便の小冊又之所なる  
 用日用便利のなるも誠  
 教益多輯録し加ふ  
 天地間事物の字名  
 言語等の言あるは文  
 と通釋し一々音並  
 作りの一助と爲す  
 無盡の字を括と括中  
 すらゆるものあり  
 題稱とすかる也

輯者肅白



實用 萬民活益錦囊

目次

一	大日本神世皇謚	初丁
二	歷代皇謚	同
三	歷代年號	六丁
四	皇國旗章	九丁
五	御祭日并畧解	同
六	年中御祭祝幣帛發遺	十丁
七	官幣國幣諸社	十丁
八	日本國名郡名并産物畧	十五丁
九	府縣管轄地并里程	廿四丁
十	國道表	廿六丁
十一	戶籍同戶列次順表	三十八丁
十二	服忌令	同
	同聞喪ノ事	四十丁
十三	五等親	同

方今流弊多しと多し  
 一電行極成身  
 新坤と自由に見つ  
 くる財源なきは  
 簡便の小冊より  
 用日用便利の  
 教養系輯録を加  
 天地間事物の字  
 言母字の言あは  
 と道徳一々  
 仰文の一助と  
 無盡の宝を  
 すらや  
 題稱とす

輯者肅白



實用 萬民活益錦囊

目次

一	大日本神世皇謚	初丁
二	歷代皇謚	同
三	歷代年號	六丁
四	皇國旗章	九丁
五	御祭日 并 畧解	同
六	年中御祭祝幣帛發遺	十丁
七	官幣國幣諸社	十丁
八	日本國名郡名 并 產物畧	十五丁
九	府縣管轄地 并 里程	廿四丁
十	國道表	廿六丁
十一	戶籍同戶列次順表	三十八丁
十二	服忌令	同
	同聞喪ノ事	四十丁
十三	五等親	同

十四	年齡早操	四十二丁
十五	中興武將沿革表	四十三丁
十六	社寺草創年期	同
十七	祖師名僧年表	四十五丁
十八	名将英傑年表	四十六丁
十九	尺度斤量	四十七丁
二十	西洋度量	四十八丁
二十一	著名高山表	同
二十二	著名大河表	四十九丁
はつき日用状		
廿三	年始状	百廿二丁
廿四	同報	同
廿五	新年宴會招人文	同
廿六	同報	同
廿七	看梅之文	同
廿八	同報	百廿三丁

廿九	餽草餅之文	同
三十	同報	同
卅一	催春日郊行文	同
卅二	同報	同
卅三	催看花文	同
卅四	同報	百廿二丁
卅五	餽香粽文	同
卅六	同報	同
卅七	催螢看文	同
卅八	同報	同
卅九	招神祭人文	同
四十	同報	百廿四丁
四一	暑中間候之文	同
四二	同報	同
四三	納涼誘引之文	同
四四	同報	同

四十五	催月看文	百廿五丁
四十六	同報	同
四十七	催採草文	同
四十八	同報	同
四十九	誘看楓文	同
五十	同報	百廿六丁
五十一	賀袴着文	同
五十二	賀髮置文	同
五十三	歲暮ノ文	同
五十四	同報	同
五十五	賀替禮文	百廿七丁
五十六	同報	同
五十七	賀生子文	同
五十八	同報	同
五十九	賀隱居文	同
六十	同報	百廿八丁

六十一	火事見舞之文	同
六十二	同報	同
六十三	病氣見舞之文	同
六十四	同報	同
六十五	悔之文	百廿九丁
六十六	同報	同
六十七	忌明禮之文	同
六十八	招年回人文	同
書狀類語		
六十九	発語	百廿九丁
七十	其二 新年ノ部	百三十丁
七十一	其三 返事ノ部	同
七十二	時令	同
七十三	御家内様	百三十一丁
七十四	御機嫌克	同
七十五	私方	同



百七	御出被下度	同
百六	背本意	同
百五	御免被下	同
百四	御指被下	百三十五丁
百三	御目ニ懸ケ	同
百二	乍御慰	同
百一	早速	同
百	以来	同
九九	延引	同
九八	見事之品被下難有	同
九七	聊之品進上寸志計	同
九六	御祝儀之驗迄	同
九五	千秋萬歳目出度	百三十四丁
九四	目出度	同
九三	難有御禮	同
九二	頂戴	同
九一	何寄之品被下受納	同
九十	御笑納 御叱留	同
八九	鹿未之品差上	同
八八	誘引	同
八七	待入	同
八六	参上	百三十三丁
八五	恥入	同
八四	奉恐入	同
八三	申分無之	同
八二	久敷御不沙汰	同
八一	閉蕃罷在	同
八十	乍憚御安意	同
七九	當方無事	百三十二丁
七八	恐悦	同
七七	私	同
七六	御宅様	同

百七	御出被下度	同
百六	背本意	同
百五	御免被下	同
百四	御指被下	百三十五丁
百三	御目ニ懸ケ	同
百二	乍御慰	同
百一	早速	同
百	以来	同
九九	延引	同
九八	見事之品被下難有	同
九七	聊之品進上寸志計	同
九六	御祝儀之驗迄	同
九五	千秋萬歳目出度	百三十四丁
九四	目出度	同
九三	難有御禮	同
九二	頂戴	同
九一	何寄之品被下受納	同
九十	御笑納 御叱留	同
八九	鹿未之品差上	同
八八	誘引	同
八七	待入	同
八六	参上	百三十三丁
八五	恥入	同
八四	奉恐入	同
八三	申分無之	同
八二	久敷御不沙汰	同
八一	閉蕃罷在	同
八十	乍憚御安意	同
七九	當方無事	百三十二丁
七八	恐悦	同
七七	私	同
七六	御宅様	同

真四	人母	同
真三	我母	同
真六	人ノ子	同
真七	我子	同
真八	人之女子	同
真九	我女子	同
真一	人ノ兄	同
真二	我兄	百三十三
真三	人弟	同
真四	我弟	同
真五	人ノ姉	同
真六	我姉	同
真七	人ノ妹	同
真八	我妹	同
真九	人ノ妻	同
真一〇	我妻	同

真一	參上仕	同
真二	御見舞	同
真三	此段宜敷奉願	同
真四	折角時候御厭	同
真五	結言	同
真六	先日	百三十六
真七	此頃	同
真八	昨日	同
真九	人ノ國所	同
真一〇	我國所	同
真一一	人ノ一門	同
真一二	我一門	同
真一三	師匠	同
真一四	儒者	同
真一五	人ノ父	同
真一六	我父	百三十七

百四十一	人ノ妾	同
百四十丁	御使者	
百四十丁	二十四節時候ノ文同	
百四十丁	種時花開時候略	
百四十丁	英字通音童子教	
百四十丁	同數字	
同	同日本語いろは	
百四十四	同單語	
別丁 至七六	年中用字いろは引	
別丁 至三七	画入年代記	
五十丁	東京ト各地時間ノ差	
同丁	各條約國名○條約年月	
同丁	日本公使館○領事館所在地	
五十丁	各府縣面積○現在人口	
五十丁	各市區町現住地ノ人員	
同丁	國民平均年齡	
五十丁	修身經濟ノ大意	
六十丁	幸福ノ播種	
六十丁	衛生ノ近道	

目錄終

實用 寶典 萬民活益錦囊

竹内勝三郎編纂

百四十一	大日本神世皇謚
百四十丁	天之御中主神
百四十丁	高御産巢日神
百四十丁	神産巢日神
百四十丁	宇麻志葦茅比古遲神
百四十丁	天之常立神
百四十丁	國常立神
百四十丁	豊雲野神
百四十丁	宇比地迹神
百四十丁	須比智迹神
百四十丁	角杵神
百四十丁	活杵神
百四十丁	意富斗能地神

神世皇謚

一

大斗乃弁神	陰神也
游母陀琉神	陽神也
阿夜訶志古泥神	陰神也
伊邪那岐神	陽神也
伊邪那美神	陰神也
天照大御神	上五柱双神云一代自國常立 神至伊邪那美神祇神世七代
天之忍穗耳神	
日子番能迹々藝命	
日子穗々出見命	
建鷦普草普不合命	
(二) 歷代皇謚	
一代 神武天皇	在位 七十六歲 百廿七歲
二代 綏靖天皇	在位 三十三 八十四
三代 安寧天皇	在位 三十八 五十七
四代 懿德天皇	在位 三十三 七十七

五代 孝昭天皇	在位 八十三 百十四
六代 孝安天皇	在位 百三 百廿七
七代 孝靈天皇	在位 七十六 百廿八
八代 孝元天皇	在位 五十七 百十七
九代 開化天皇	在位 六十 百十五
十代 崇神天皇	在位 六十八 百二十
十一代 垂神天皇	在位 九十九 百四十
十二代 景行天皇	在位 六十 百十三
十三代 成務天皇	在位 六十 百七
十四代 仲哀天皇	在位 九 五十二
十五代 應神天皇	在位 四十一 百十一
十六代 仁德天皇	在位 八十七 百十
十七代 履中天皇	在位 六 七十
十八代 反正天皇	在位 六
十九代 允恭天皇	在位 四十二
二十代 安康天皇	在位 三 六十二

歷代皇謚  
二

二十代	雄略天皇	在位	廿三
二十代	清寧天皇	在位	五
二十代	顯宗天皇	在位	三
二十代	仁賢天皇	在位	十一
二十代	武烈天皇	在位	八
二十代	繼體天皇	在位	廿五
二十代	安閑天皇	在位	二
二十代	宣化天皇	在位	四
二十代	欽明天皇	在位	三十二
二十代	敏達天皇	在位	十四
二十代	用明天皇	在位	五
二十代	崇峻天皇	在位	三十六
二十代	推古天皇	在位	十三
二十代	舒明天皇	在位	三
二十代	皇極天皇	在位	十
二十代	孝德天皇	在位	七

三十代	齊明天皇	在位	七
三十代	天智天皇	在位	十
三十代	弘文天皇	在位	七月
三十代	天武天皇	在位	十五
三十代	持統天皇	在位	十
三十代	文武天皇	在位	十一
三十代	元明天皇	在位	七
三十代	元正天皇	在位	九
三十代	聖武天皇	在位	二十五
三十代	孝謙天皇	在位	十
三十代	淳仁天皇	在位	八
三十代	稱徳天皇	在位	八
三十代	光仁天皇	在位	十二
三十代	桓武天皇	在位	廿五
三十代	平城天皇	在位	四
三十代	嵯峨天皇	在位	十四

歷代皇譜

五代	淳和天皇	在位	十
四代	仁明天皇	在位	十七
五代	文德天皇	在位	八
五代	清和天皇	在位	三十三
六代	陽成天皇	在位	五十一
七代	光孝天皇	在位	八十三
八代	宇多天皇	在位	五十八
九代	醍醐天皇	在位	六十五
六代	朱雀天皇	在位	三十三
一代	村上天皇	在位	四十六
二代	冷泉天皇	在位	三十一
六代	圓融天皇	在位	六十二
三代	花山天皇	在位	三十五
四代	一條天皇	在位	四十一
五代	三條天皇	在位	二十五
六代	後一條天皇	在位	三十二
七代	後一條天皇	在位	四十九

六代	後朱雀天皇	在位	九
九代	後冷泉天皇	在位	三十七
七十	後三條天皇	在位	四十四
一代	白河天皇	在位	四十七
二代	堀河天皇	在位	七十七
三代	鳥羽天皇	在位	七十九
四代	崇徳天皇	在位	五十五
五代	近衛天皇	在位	四十六
六代	後白河天皇	在位	十七
七十	二條天皇	在位	三
七十	六條天皇	在位	三十三
八代	高倉天皇	在位	十三
八十	安德天皇	在位	二十二
一代	後鳥羽天皇	在位	八
二代	土御門天皇	在位	五
八代	順徳天皇	在位	十三
三代	順徳天皇	在位	六十三
八代	順徳天皇	在位	六十六
四代	順徳天皇	在位	三十七
八代	順徳天皇	在位	三十一
四代	順徳天皇	在位	四十六

歷代皇鑑

八十八代	仲恭天皇	在位	三日
八十七代	後堀河天皇	在位	十七
八十六代	後堀河天皇	在位	十一
八十五代	四條天皇	在位	十二
八十四代	後嵯峨天皇	在位	四
八十三代	後深草天皇	在位	十三
八十二代	後深草天皇	在位	六十二
八十一代	龜山天皇	在位	十五
八十代	後宇多天皇	在位	十三
七十九代	後宇多天皇	在位	五十八
七十八代	伏見天皇	在位	十一
七十七代	伏見天皇	在位	五十三
七十六代	後伏見天皇	在位	三
七十五代	後二條天皇	在位	四十九
七十四代	後二條天皇	在位	六
七十三代	花園天皇	在位	二十四
七十二代	花園天皇	在位	十一
七十一代	後醍醐天皇	在位	五十二
七十代	後村上天皇	在位	二十一
六十九代	後村上天皇	在位	五十一
六十八代	長慶天皇	在位	四十一
六十七代	長慶天皇	在位	三
六十六代	後龜山天皇	在位	十九
六十五代	後龜山天皇	在位	五十三
六十四代	光嚴天皇	在位	一
六十三代	光嚴天皇	在位	十二

北朝 二代	光明天皇	在位	十二
北朝 三代	崇光天皇	在位	六十
北朝 四代	後光嚴天皇	在位	三
北朝 五代	後光嚴天皇	在位	六十五
北朝 五代	後圓融天皇	在位	三十七
北朝 五代	後圓融天皇	在位	十一
百代	後小松天皇	在位	三十六
百代	稱光天皇	在位	五十七
百代	稱光天皇	在位	十六
百二代	後花園天皇	在位	二十八
百三代	後花園天皇	在位	三十七
百三代	後土御門天皇	在位	五十二
百四代	後柏原天皇	在位	三十九
百四代	後柏原天皇	在位	五十九
百四代	後奈良天皇	在位	二十六
百五代	後奈良天皇	在位	六十三
百五代	後奈良天皇	在位	三十一
百六代	正親町天皇	在位	六十二
百七代	正親町天皇	在位	二十九
百七代	後陽成天皇	在位	七十五
百七代	後陽成天皇	在位	二十五
百八代	後水尾天皇	在位	四十七
百八代	後水尾天皇	在位	八十五
百九代	明正天皇	在位	十四
百九代	明正天皇	在位	七十四
百十代	後光明天皇	在位	十一
百十代	後光明天皇	在位	二十二
百十代	後西院天皇	在位	八
百十代	後西院天皇	在位	四十九

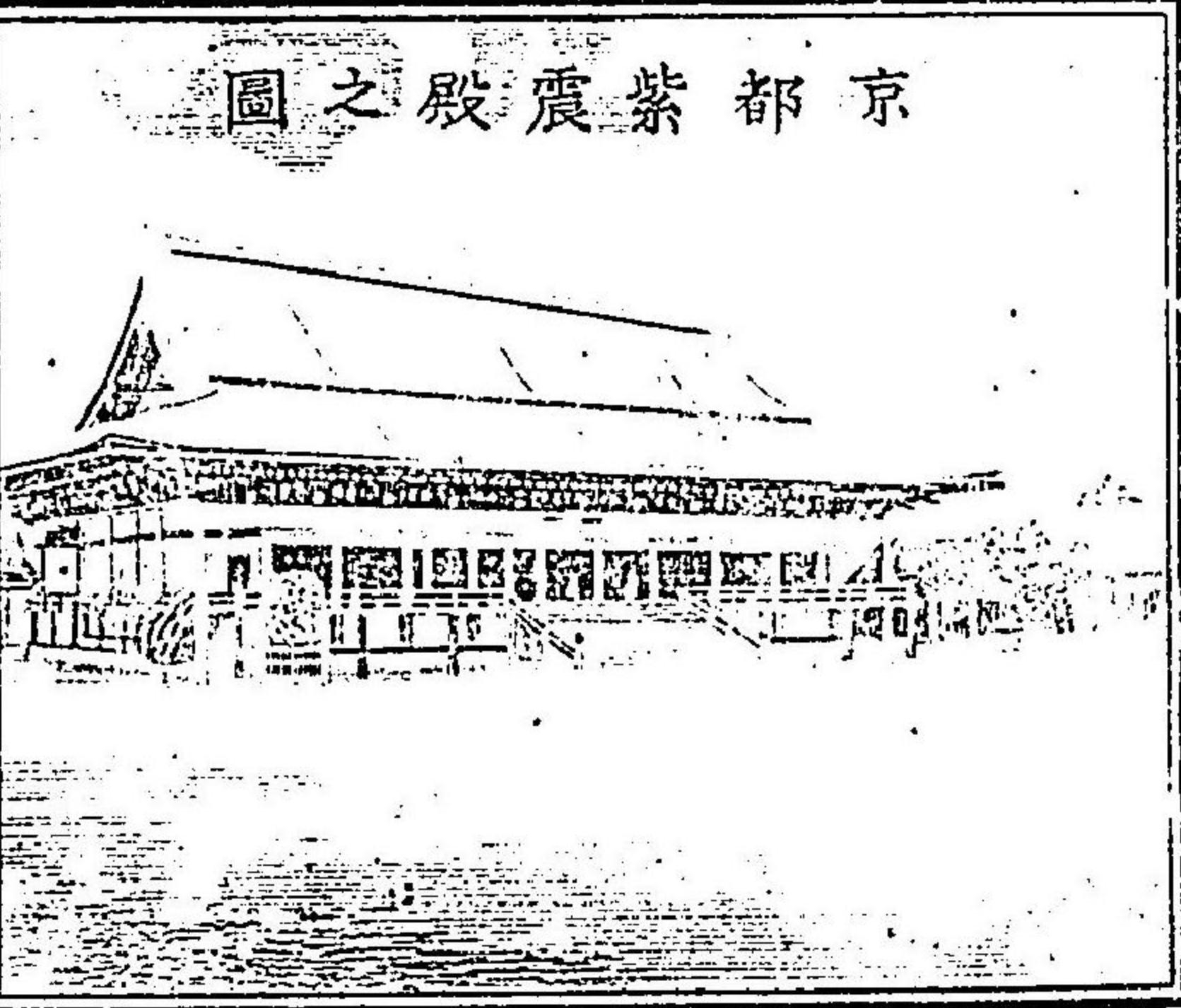
歷代皇諡

五

百二十代	靈元天皇	在位	二十四 七十九
百十代	東山天皇	在位	二十三 三十五
百四代	中御門天皇	在位	二十五 三十六
百五代	櫻町天皇	在位	十二 三十
百六代	桃園天皇	在位	十五 二十二
百七代	後櫻町天皇	在位	八 七十四
百八代	後桃園天皇	在位	九 二十三
百九代	光格天皇	在位	三十七 七十
百十代	仁孝天皇	在位	三十 四十七
百十一代	孝明天皇	在位	二十 三十六
百十二代	今上皇帝	萬々歲	

○御諱睦仁 孝明天皇ノ御子  
○嘉永五年九月廿三日御降誕

○天之御中主神元始開闢以降ノ神  
世ハ年曆遼遠ニシテ詳ニ考フベ  
カラスト雖凡人皇ノ始祖神武天  
皇橿原ノ宮ニ即位紀元ヨリ即今  
明治十九年ニ至リ二千五百四十  
六年皇統連綿萬古不易也



三 歷代年號		大化	白雉	白鳳
大化	朱雀	白鳳	朱雀	
慶雲	和銅	大長	大寶	
養老	神龜	靈龜	天平	
天感寶	天勝寶	天寶	寶字	
天神獲	神慶雲	寶龜		

曆代年號

六



天喜 五年	長久 四年	萬壽 四年	長和 五年	長德 四年	永延 二年	天元 五年	天祿 三年	應和 三年	天慶 九年	延喜 廿二年	仁和 四年	天安 二年	嘉祥 三年	弘仁 十四年	天應 二年
康平 七年	寬德 二年	長元 九年	寬仁 四年	長保 五年	永祚 一年	永觀 二年	天延 三年	康保 四年	天曆 十年	延長 八年	寬平 九年	貞觀 十八年	仁壽 三年	天長 十年	延曆 廿四年
治曆 四年	永承 七年	長曆 三年	治安 三年	寬弘 八年	正曆 五年	寬和 二年	貞元 二年	安和 二年	天德 四年	承平 七年	昌泰 三年	元慶 九年	齊衡 三年	承和 十四年	大同 四年

延久 五年	永保 三年	嘉保 二年	康和 五年	天仁 二年	元永 二年	大治 五年	保延 六年	天養 一年	久壽 二年	永曆 一年	永萬 一年	承安 四年	養和 一年	文治 五年	建仁 三年
承保 三年	應德 三年	永長 一年	長治 二年	天永 三年	保安 四年	天承 一年	永治 一年	久安 六年	保元 三年	應保 二年	仁安 三年	安元 二年	壽永 四年	建久 九年	元久 二年
承曆 四年	寬治 七年	承德 二年	嘉承 二年	永久 五年	天治 二年	長承 三年	康治 二年	仁平 三年	平治 一年	長寬 二年	嘉應 二年	治承 四年	元曆 二年	正治 二年	建永 一年

曆代年號  
七

興國 六年	元弘 三年	正中 二年	文保 二年	延慶 三年	乾元 一年	正應 五年	文永 十一年	正元 一年	建長 七年	仁治 三年	嘉禎 三年	貞永 一年	嘉祿 二年	承久 三年	承元 四年
正平 廿四年	建武 三年	嘉曆 三年	元應 二年	慶長 一年	嘉元 三年	永仁 六年	建治 三年	文應 一年	康元 一年	寬元 四年	曆仁 一年	天福 一年	安貞 二年	貞應 二年	建曆 二年
建德 二年	延元 四年	元德 二年	元亨 三年	正和 五年	德治 二年	正安 三年	弘安 十年	弘長 三年	正嘉 二年	寶治 二年	延應 一年	文曆 一年	實喜 三年	元仁 一年	建保 六年

文中 三年	元中 九年	曆應 四年	觀應 二年	康安 一年	永和 四年	至德 三年	康應 一年	應永 三十四年	嘉吉 三年	享德 三年	寬正 六年	文明 十八年	明應 九年	大永 七年	弘治 三年	天正 十九年	元和 九年	慶安 四年
天授 六年	北朝年號	康永 三年	文和 四年	貞治 六年	康曆 三年	嘉慶 二年		正長 一年	文安 五年	康正 二年	文正 一年	長享 二年	文龜 三年	享祿 四年	永祿 十二年	文祿 四年	寬永 二十一年	承應 三年
弘和 三年	正慶 二年	貞和 二年	延文 五年	應安 七年	永德 三年	明德 四年		永享 十二年	寶德 三年	長祿 三年	應仁 二年	延德 三年	永正 十七年	天文 廿三年	元龜 三年	慶長 十九年	正保 四年	明曆 三年

曆代年號

八

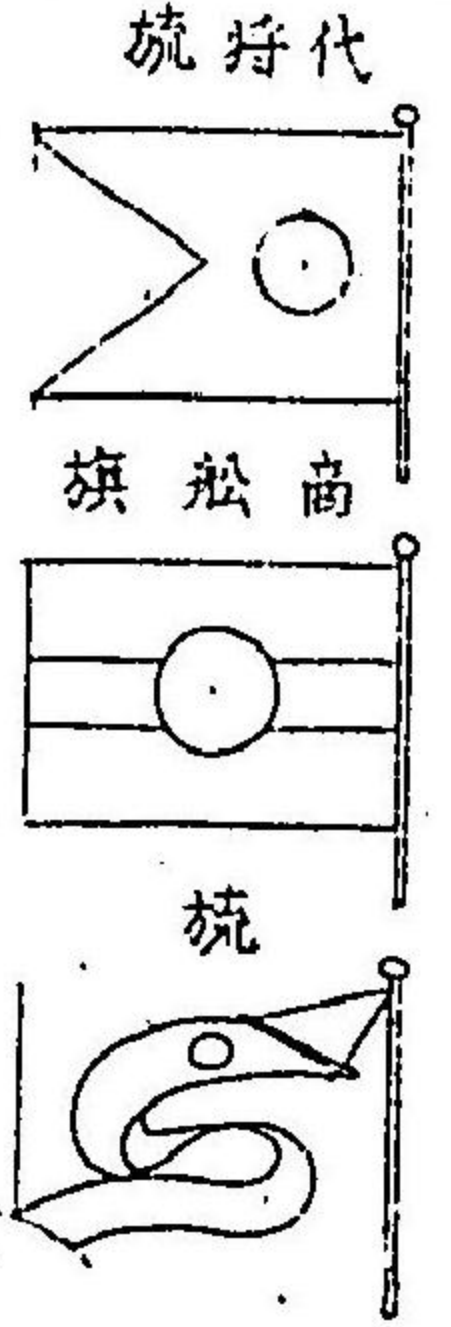
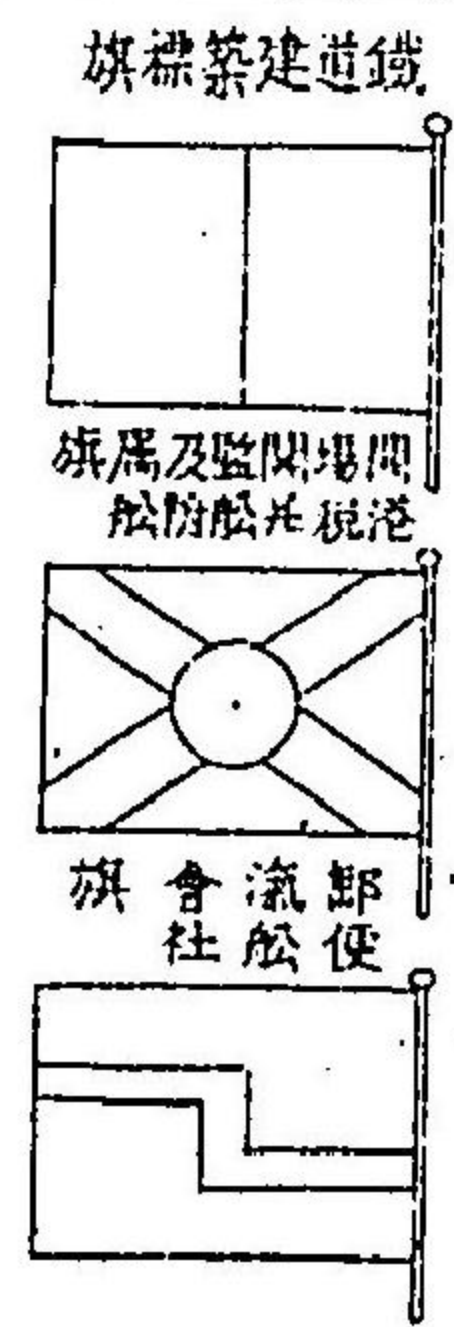
皇國旗章 (四)

電信九柱旗	總密導旗	第二隊旗	第一隊旗	海軍旗	皇族旗	御旗
第三隊旗	地理局測量旗	測量標旗	工部局旗	當直旗	御國旗	臨時行幸旗
要招水先旗	海軍底電信標旗	造兵司旗	運送船旗	代將船旗	陸軍旗	皇太后皇宮行馬旗 皇太后皇宮大車旗

真香 卸糸日 七



元治 一年	安政 六年	天保 十四年	享和 三年	安永 九年	寬延 三年	元文 五年	寶永 七年	天和 三年	萬治 三年
慶應 三年	萬延 一年	弘化 四年	文化 十四年	天明 八年	寶曆 十三年	寬保 三年	正德 五年	貞享 四年	寬文 十二年
明治	文久 三年	嘉永 六年	文政 十二年	寬政 十二年	明和 八年	延享 四年	享保 二十年	元祿 十六年	延寶 八年



五 御祭日 并ニ 畧解

四方拜 一月 主上天地四方を拜し一日 聖作を祈り給ふなり

元始祭 一月 此日ハ天地の神々天皇御代々の尊靈祭なり

孝明天皇祭 一月 此御祭ハ今の主上の御父の崩御の日なり

紀元節 二月 此御祭ハ神武天皇の御位ニ即き給ふ日なり

春季皇靈祭 三月 此日ハ春夏分の皇靈の御祭なり

神武天皇祭 四月 此日ハ神武天皇崩御の御まつりなり

秋季皇靈祭 九月 此御祭ハ秋冬の皇靈の御祭なり

神嘗祭 十月 此日ハ主上伊勢大神宮道拜し給ふ日なり

天長節 十一月 此御祭ハ今の主上の御降誕の日なり

新嘗祭 十一月 此日ハ今年ノ新穀を始て主上召上る日なり

右の日ハソレとも國旗を以てすべし法度等とも休暇とて正しき朝廷の御儀式されハ謹て此御祭日 況すべし

六 年中御祭祝幣帛發遣

新年宴會 一月 祈年祭班幣 二月 五日

招魂祭 五月 六月 十日 廿日

神宮月次祭幣帛發遣 六月 二月 十日

大 祓 六月 廿日 新嘗發遣 十月 十日

鎮魂祭 十一月 廿二日

神宮月次祭幣帛發遣 十二月 四日



國幣諸社

十

七 官幣國幣諸社

官幣大社

加茂別雷神社 祭神 加茂別雷命 例祭 二月十五日 山城郡 愛宕村	加茂御祖神社 祭神 大山咋命 例祭 四月十五日 同 同 同 同	男山八幡宮 祭神 應神天皇 神功皇后 王依姬 同 八月十五日 同 同 同 同	松尾神社 祭神 大山咋命 市村島姫命 同 四月二日 同 同 同 同	平野神社 祭神 日本武尊 仲哀天皇 仁德天皇 天照大神 同 四月二日 同 同 同 同	稻荷神社 祭神 大山依女 倉稻魂 同 四月九日 同 同 同 同	大神々社 祭神 大物主神 同 四月九日 同 同 同 同	大和神社 祭神 大國魂命 同 四月一日 同 同 同 同	石上神宮 祭神 師靈天神 同 九月十五日 同 同 同 同	春日神社 祭神 武雷神 經津主命 天照大神 天照大神 同 四月一日 同 同 同 同	丹生川上神社 祭神 於迎美神 同 六月一日 同 同 同 同	龍田神社 祭神 級長后神 又曰天御柱國御社神 同 四月一日 同 同 同 同	廣神社 祭神 和賀宗賀乃比賣神 同 四月一日 同 同 同 同	牧岡神社 祭神 天兒屋根命 葦不合尊 河內國 大國主神 天照大神 同 二月一日 同 同 同 同
---	--	---	--	---	--	--------------------------------------	--------------------------------------	---------------------------------------	--	--	--	---	--

大鳥神社 祭神 日本武尊 同 八月十三日 和泉國 大鳥郡	住吉神社 祭神 辰前男神 中前男神 表前男神 神功皇后 同 六月十三日 同 同 同 同	生國魂神社 祭神 生國魂神 咲國魂神 同 九月九日 同 同 同 同	廣田神社 祭神 天照大神 荒神 同 三月十六日 同 同 同 同	氷川神社 祭神 素盞鳴命 稻田姫命 同 六月十五日 同 同 同 同	安房神社 祭神 天太王命 同 七月十日 同 同 同 同	香取神社 祭神 經津主神 同 八月廿日 同 同 同 同	鹿島神社 祭神 武甕姬命 同 六月十六日 同 同 同 同	三島神社 祭神 大山祇神 同 八月十六日 同 同 同 同	熱田神社 祭神 草薙御飯 同 六月廿一日 同 同 同 同	日吉神社 祭神 大山咋命 同 四月十四日 同 同 同 同	日前神社 祭神 石凝姥神 同 九月廿六日 同 同 同 同	國懸神社 祭神 石凝姥神 同 九月廿六日 同 同 同 同	出雲神社 祭神 大己貴神 同 三月一日 同 同 同 同	宇佐神社 祭神 應神天皇 神功皇后 王依姬 同 八月十五日 同 同 同 同	霧島神社 祭神 大隅國 贈吻郡 同 九月十九日 同 同 同 同
---------------------------------------	--	--	--	--	--------------------------------------	--------------------------------------	---------------------------------------	---------------------------------------	---------------------------------------	---------------------------------------	---------------------------------------	---------------------------------------	--------------------------------------	--	--

官幣諸社

十一

伊井諾神社 伊井諾神社 淡路國津名郡  
 香推宮 神功皇后 武內宿禰 筑後國多賀郡  
 宮崎宮 日向國

官幣中社

八坂神社 船田地神 山城郡  
 白峯神社 崇徳天皇 同今出川  
 水無瀬神社 後鳥羽天皇 廣津郡  
 鎌倉宮 藤良親王 相模國鎌倉郡  
 井伊谷宮 宗良親王 遠江國井伊谷郡  
 梅宮神社 酒解神 酒解三神 山城郡  
 貴船神社 高麗龍神 同愛宕郡  
 大原野神社 春日同神 同乙訓郡  
 吉田神社 春日同神 同愛宕郡  
 北野神社 源英明 同葛野郡  
 鹿島神社 彦火之 出見尊 大隅郡  
 宗像神社 日心姫命 筑前國宗像郡

月山神社 倉松魂神 羽前國  
 金讀神社 天照大神 武藏國  
 建部神社 日本武尊 同栗太郡  
 多賀神社 伊弉諾命 同大上郡  
 籠山神社 孝王魂尊 同和名郡  
 菅壽宮 應神天皇 同和名郡

官幣小社

札幌神社 開拓神 石狩國  
 鶴戸神社 日向國  
 生田神社 推婁命 同日向國  
 長田神社 長田大神 同長田村  
 大國魂神社 大國魂神 同武藏國

官幣格外

淡山神社 藤原鎌足公 大和國  
 豐國神社 豐臣秀吉公 山城國  
 湊川神社 楠正成公 同兵部郡

官幣諸社

護王神社 和氣清麿公 山城國長者町	建勲社 織田信長公 同郡岡山	東照宮 源泉康公 下野國日光郡	赤間神社 毛利元就公 長門國	藤島神社 新田義貞公 越前國足羽郡	名和神社 名和長年公 伯耆國汗八郡	菊池神社 藤原武時公 肥後國菊地郡	靖國神社 招魂社 東京九段坂	靈山神社 源親房 同野信 同守親 岩代國伊達郡	梨本神社 三條実芳公 京町通 石薬師下	結城神社 結城景公 伊勢國津	國幣中社	敢國神社 金山姫神 伊賀國一宮村	名避産神社 素盞鳴命 遠江國濱名郡	淺間神社 秀花咲邪姫命 駿河國大宮郡	淺間神社 秀花咲邪姫命 甲斐國一宮村
-------------------------	----------------------	-----------------------	----------------------	-------------------------	-------------------------	-------------------------	----------------------	----------------------------------	---------------------------	----------------------	------	------------------------	-------------------------	--------------------------	--------------------------

寒川神社 八幡咲命 相模國高坐郡	玉前神社 天照王命 上総國長柄郡	南宮神社 金山彦命 美濃國不破郡	諏訪神社 健甕方命 信濃國諏訪郡	貫前神社 經津主命 上野國一宮村	二荒神社 事代主命 下野國日光郡	都々古別神社 味耜高彥根命 岩代國白川郡	伊佐須美神社 伊佐須美神 岩代國高田郡	志波彦神社 志波彦神 陸前國岩手郡	大物忌神社 倉稻魂神 陸前國吹浦郡	若狹彦神社 若狹彦神 若狹國鹿角郡	塩竈神社 陸前國	氣比神社 仲基天皇 越前國敦賀郡	氣多神社 天活玉命 越前國敦賀郡	射水神社 和漢三太閤景云 天已貫命 越前國射水郡	弥彦神社 天香山命 越前國弥彦郡
------------------------	------------------------	------------------------	------------------------	------------------------	------------------------	----------------------------	---------------------------	-------------------------	-------------------------	-------------------------	-------------	------------------------	------------------------	-----------------------------------	------------------------

官幣諸社

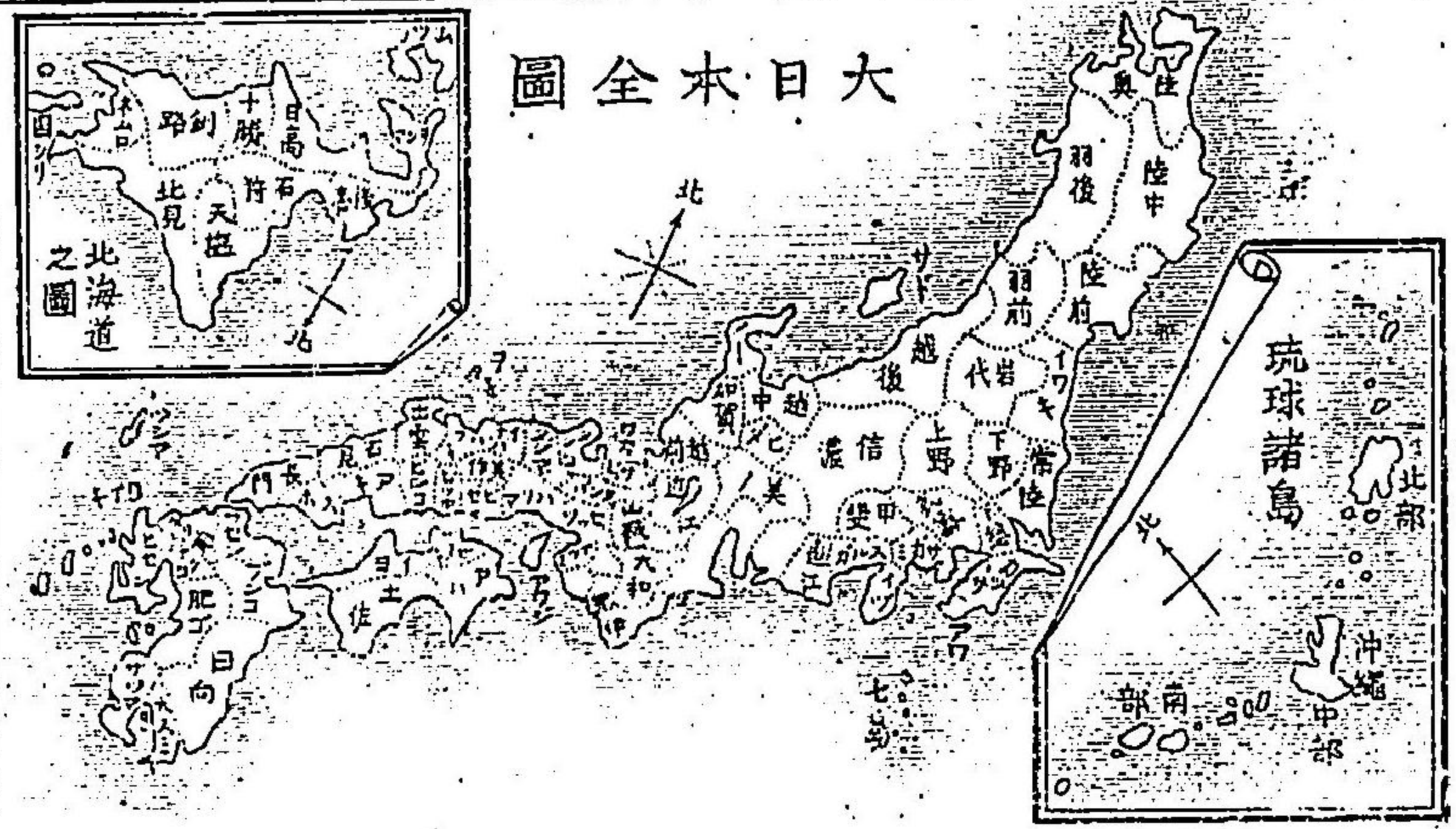
十三

出雲神社	三保津媛神	丹波国 南条郡 出雲村
出石神社	八種定貨	但馬国 出石郡 出石村
宇倍神社	武内宿祢	因幡国 宇倍郡 宇倍村
熊野神社	伊弉諾尊	出雲国 熊野郡 熊野村
水若酢神社	水若酢神社	隱岐国 一宮郡 水若酢村
海神社	中筒男神 底筒男神 表筒男神	備前国 明石郡 海山
中山神社	大己貴命	美作国 西条郡 中山
安仁神社	大己貴命	備前国 邑井郡 安仁村
吉備彦神社	吉備彦命	備前国 加陽郡 吉備彦村
嚴島神社	市井島姫命	安藝国 嚴島郡 嚴島
住吉神社	中筒男神 底筒男神 表筒男神	長門郡 住吉村
熊野坐神社	伊弉諾尊	紀伊国 牟婁郡 熊野坐
大蘇比吉神社		阿波国 板野郡 大蘇比吉
忌部神社	猿田彦命	阿波国 忌部郡 忌部
籠神社	住吉同神	丹波国 與佐郡 籠
田村神社	猿田彦命	讚岐国 香川郡 田村

大山祇神社	大山祇命	每津郡 大山祇
土佐神社	味高彦根命	土佐郡 土佐
高良神社	高良彦根命	高良郡 高良
西寒多神社	應神天皇 神功皇后 武内宿祢	大分郡 西寒多
阿蘇神社	阿蘇尊命	阿蘇郡 阿蘇
田島神社	稚武皇子	田島郡 田島
住吉神社	中筒男神 底筒男神 表筒男神	住吉郡 住吉
事比羅宮		事比羅郡 事比羅
伊太祁曾神社	伊太祁曾命	紀伊郡 伊太祁曾
大洗磯前神社	大己貴命	大洗郡 大洗磯前
酒列磯前神社	大己貴命	酒列郡 酒列磯前
海神々社	住吉同神	海神々郡 海神々
美保神社	美保王命	美保郡 美保
新田神社	速日命	新田郡 新田
都々古別神社		都々古郡 都々古
國幣小社		

國幣諸社 十四





大日本全圖

国名産物

千島諸島圖

十五

小國神社	大己貴命	遠江國
伊和神社	大己貴命	周智郡
真清田神社	火明命	尾張國 中嶋郡 一官村

砥鹿神社	大己貴命	三河國 一宮村
水無神社	御歳神	飛騨國 大野郡
駒形神社		陸中 西根郡
岩木神社		陸中 西根郡
出羽神社		陸中 西根郡
白山比咩神社	菊理姫神	羽前國 羽前郡
度津神社	五十孫神	佐渡國 佐和田郡
大神山神社	大物主神	伯耆國 伯耆郡
物部神社	宇間高麗神	石見國 河合郡
日御前神社	天照大神 系忍尊命	出雲國 神門郡
沼名前神社	八坂同神	備前國 備前郡
玉祖神社	玉屋命	周防國 大前郡
英彦山神社	彦火命見尊	豐前國 田川郡
太宰府神社	菅原道真公	筑前國 御笠郡
都農神社	大己貴命	日向國 日向郡
板間神社	板田彦命	薩摩國 薩摩郡

八 日本國名郡名 產物略

畿内 五國

山城 八 郡 ○乙訓。葛野。愛宕。綴喜。紀伊。宇治。久世。相樂。

○西陣織物 ○諸糸類 ○陶

器 ○茶 ○松茸 ○筍 ○壬生

菜 ○鮎 ○人形

大和 十五 郡 ○添上。添下。平群。葛上。葛下。忍海。

○吉野葛 ○奈良晒 ○墨 ○

索麵 ○奈良人形 ○霰酒 ○

河内 十六 郡 ○錦部。石川。古市。安宿。大縣。高安。

○道明寺糰 ○守口大根 ○

木綿

和泉 四 郡 ○大鳥。和泉。泉南。日根。

○庵丁 ○鯛 ○飯章魚

摂津 十二 郡 ○住吉。東成。西成。島上。島下。豊島。

○真田織 ○雪昆布 ○天王

寺蕪 ○有馬筆 ○管笠

○東海道 十五國

伊賀 四 郡 ○伊賀。山田。阿拜。名張。

○磨砂 ○陶器

伊勢 十三 郡 ○桑名。員辨。朝明。三重。鈴鹿。河曲。

○津統子 ○時雨蛤 ○万古

燒 ○白魚 ○合羽煙草入

志摩 二 郡 ○答志。英虞。

○荒海布 ○鮑 ○堅魚 ○天

然基石

尾張 九 郡 ○知多。愛智。丹羽。東春。丹。海東。海西。栗東。中島。

○鳴海絞 ○瀬戸燒 ○海嶺

腸マ○名古屋扇ナカヤセ○結城機留ユケキ

参河サンカワ郡十 ○八名ハナ止設樂トシセツ南設樂ミナモト備前ビゼン備中ビチュウ備後ビゴ備前ビゼン備中ビチュウ備後ビゴ備前ビゼン備中ビチュウ備後ビゴ

○雲母クモ○蛤カキ○白魚シロイサナ○干鰯カシ

○串柿ツルガキ

遠江トウヅ郡十二 ○榛原ハシハラ○周智チホ○佐野サノ ○豊田トヨタ○山名ヤマナ○城東シヨウ

○磐田イハタ○長上ナガノカミ○鹿王カシノ○引佐ヒキサ ○濱名ハマナ○敷智フチチ

○密柑ヒカン○葛衫クワシ○木綿キヌ

駿河スツマ郡七 ○駿東スツマ○富士フジ○庵原アノハラ○安部アノ ○志田シタ○益頭タケガサ○有度アツタ

○興津鯛キツノメ○太布タフ○密柑ヒカン○香蕈カフネケ

甲斐カミ郡九

○東山梨トウヤマ○西梨セイ○東八代トウヤチ○西代セイ○南都留ミナモト○北都留キタ○南巨摩ミナモト○中巨摩ナカ○北巨摩キタ

○絹キヌ○紬ツムキ○諸織物シヨウオリモノ○葡萄ブドウ

檜栗ヒノクリ

伊豆イヅ郡四 ○君沢キミザ○田方タタ ○那賀ナガ○加茂カモ

○八丈絹ハチヤウキヌ○雁皮紙ガンビシ○山葵ヤマカイ

○海台ウミダイ○石花菜イシハナ○黄楊ワウヤウ

相模サマ郡九 ○足柄上アソノカミ○足柄下アソノシモ ○津久井ツクイ○愛甲アイカ○大住オホヰ

○陶綾タウリン○鎌倉カマクラ ○高坐タカマ○三浦ミウラ

○堅魚カシ○章魚シヤウ○蝦エビ○湯水ユセ

細工サイウ○鹽辛シホカラ○山椒魚サンシヤウ

武藏ムサシ郡九 ○秩父チチブ○東多摩トウタマ○高麗コリア ○兒玉コトマ○加美カミ○那賀ナガ

○榛沢ハシザ○幡多フタタ○男衾オノカシ○比企ヒキ○大里オホサ ○横見ヨコミ○入間イリマ○新庄ニシン○南豊島ミナモト○止豊島トシ

○南足立ミナミ○南葛飾ミナミ○荏原ニハ○西多摩セイタマ○南多摩ミナモト○北多摩キタ ○都筑ツツキ○橘キハチ○久良岐クハラ○止基トシ○南埼玉ミナモト○北埼玉キタ

○秩父絹チチブ○八王子織物ハチワジ

玉川タマガハ○鮎アサギ○淺草海苔アサクラ○團扇ウチワ

○綿繪ワタヱ○川越平カハコヘ

安房アノ郡四 ○安房アノ○朝夷チヨ ○夷隅イモ○平郡ヘイ

○紫菜ムシ○干鰯カシ

上総ウツノ郡九 ○天羽テンウ○周准チウ○望陀オウ ○夷隅イモ○市原イチハラ○埴生ニヒ

○長柄ナガノカ○山邊ヤマノヘ ○武射ブセツ

○鰯イサナ○牡蛎カキ○樽柿ツルガキ○鷄卵ケイラン

下総シモ郡十五 ○中葛飾ナカ○南相馬ミナモト○印旛イン ○埴生ニヒ○香取カク○東葛飾トウ

○千葉。海上。豐田。下埴生。西葛飾。  
○岡田。猿島。結城。止相馬。  
○結城紬 ○銚子縮 行徳

常陸 十二  
○久慈。多賀。西水城。  
○鹿島。行徳。新治。  
○筑波。真壁。信多。  
○那珂。河内。東茨城。

○西ノ内紙 ○小杉原

東山道 十三國

近江 十二  
○滋賀。高嶋。伊香。  
○西淺井。坂田。犬上。  
○愛智。神寄。蒲生。東淺井。  
○野洲。栗田。甲賀。

○野洲晒布 ○信樂陶器 ○

長濱縮緬 ○伊吹艾 ○源五

郎餅 ○水魚 ○鮫 ○鯉 ○蜆

美濃 廿二  
○郡上。加茂。惠那。  
○土岐。可兒。各務。  
○厚見。方縣。武儀。山縣。木巢。  
○大野。席田。池田。不破。多藝。  
○上石津。安八。海西。  
○中島。葉栗。下石津。

○養老酒 ○縮緬 ○生糸 ○

陶器 ○鮎 ○鱒 ○紙

飛彈 三  
○荒城。大野。  
○益田。吉城。

○獸類 ○綿 ○絹 ○紬 ○蕨粉

○岩茸

信濃 十六  
○止佐久。小縣。諏訪。  
○上伊奈。東筑摩。北安曇。  
○更科。上水内。下伊奈。南安曇。下水内。  
○下高井。南佐久。西筑摩。上高井。植科。

○蕎麥 ○絹 ○紬 ○山繭 ○

水綿 ○麻布 ○生糸 ○真綿

○蚕種

上野 十七  
○利根。止勢田。吾妻。  
○東群馬。碓氷。北甘樂。

○多湖。綠野。片岡。那波。南甘樂。  
○佐位。新田。山田。邑樂。西群馬。南勢田。

○蚕種 ○生糸 ○絹 ○紬 ○

煙草 ○鯉 ○鮎 ○白葱

下野 九  
○那須。塩谷。芳賀。  
○寒川。安蘇。足利。

○梁田。都賀。  
○河内。

○真岡木綿 ○足利絹 ○蚕

種○生糸

磐城十四郡。菊多。盤前。盤城。楮葉。標葉。行方。

宇多。亘理。伊具。刈田。田村。石川。白川。白河。

○真綿○生糸○紙布○八

反織○精好

岩代十郡。岩瀬。安積。信夫。伊達。止會津。大沼。

安達。河沼。那摩。南會津。

○蚕種○生糸○真綿○二

本松紬○川股絹○文字摺

絹

陸前十四郡。紫田。名取。宮城。黒川。加美。志田。

遠田。五道。栗原。登米。桃生。杜鹿。本吉。氣仙。

○鮫○仙臺平○氣仙籠○

海鼠○海栗

陸中十八郡。東磐井。江刺。腰澤。東和賀。稗貫。斯波。

止岩手。鹿角。西和賀。南岩手。南閉伊。中閉伊。止閉伊。止九戸。西檜井。西閉伊。東南。南九戸。

○鮭○海參○乾鮑芋○煙

草○紫根○百合

陸奥九郡。上庄。下庄。三戸。二戸。止津輕。南津輕。西津輕。東津輕。

○海參○乾鮑○太口魚○

昆布

羽前十郡。東村山。西村山。南村山。止村山。最上。南置賜。西置賜。東置賜。西置賜。

○青芋○絹○紬○諸織物

○鉛

羽後九郡。雄勝。平鹿。仙北。鮑海。由利。南秋田。止秋田。山本。河邊。

○秋田疑冬○絹○紬○鹿

革

北陸道 七國

若狹三郡。大飯。遠敷。三方。

○小鯛○鯖○鰈○熊川葛

越前八郡。敦賀。南條。丹生。今立。足羽。大野。

吉田。阪井。

○蚊張カサヅ ○九岡絹ユカカキ ○大口魚オウチウイサ  
加賀カガ郡四 ○江沼。能美。石川。河北

○笠カサ ○絹キヌ ○落雁ラクガン ○大章魚オホタナコ  
能登ノト郡四 ○羽咋。鹿島。鳳至。珠洲

○海參イソク ○烏賊イカ 黑作クロツク  
越中エチゴ郡五 ○砺波。射水。婦負。上行川。下新川

○絹キヌ ○布ヌ ○藥劑ヤクザイ  
越後エチゴ郡十五 ○中頸城。刈羽。三嶋。中魚沼。古志。中蒲原

○鮭サケ ○越後縮エチゴチヂミ ○五千平コセンヒラ  
○梶尾紬カシノ  
佐渡サツ郡三 ○羽茂。雜太。加茂

○海參イソク ○大口魚オウチウイサ ○海草カイソウ ○海草カイソウ  
○乾鮑ホンアハヒ  
山陰道サンイン 八國

○柿カキ ○栗クリ ○松茸マツタケ ○桑酒クワサケ ○

金山水綿カナヤマモ  
丹後タニゴ郡五 ○加佐。與謝。中。熊野。竹野。

油アブラ  
但馬タニマ郡八 ○朝来。養父。出石。多氣。城崎。美含。二方。七味

○蜂蜜ハチミツ ○柳筆ヤナギデ ○楮コナラ  
因幡インバン郡八 ○八上。岩井。法美。入束。智頭。邑美。高草。気多

○白珊瑚シロサンゴ ○蘭席ランゼキ ○水綿スイメン  
伯耆ハクシ郡六 ○河村。久米。八橋。汗久。會見。日野

綿ワタ  
○砂糖サトウ ○甘藷カンショ ○白栴シロカキ ○木キ  
出雲イテ郡十 ○出雲。楯縫。秋鹿。能美。二多。飯石。神門

國郡名産物  
二十

○人參

石見 六

○安濃。通摩。邑智。那賀。美濃。鹿足

○熊膽

○猪膽 ○蜂蜜 ○紙

隱岐 四

○知夫。海部。周吉。越智

山陽道 八國

播磨 十六

○明石。加古。印南。美濃。加東。加西

○姫路

○革 ○明石縮 ○赤棹

鹽 ○龍野

○醬油 ○章魚 ○鯛

美作 十二

○吉野。英多。勝南。勝北。大庭。真島

○雲齊織

○燒酎

備前 八

○和氣。邑久。鞆利。上道。赤坂。津高

○御野

○兒嶋

○鹽 ○陶器

○長船 ○刀 ○劔

備中 十一

○都守。窪屋。浅口。賀陽。下道。小田

○後月。川北。上房

○阿賀。菅多

○鯛 ○鱒 ○藺席

備後 十四

○深津。安那。神石。沼隈。品治。葦田

○惠須。三谿。甲奴。奴可

○藺席 ○鹽 ○保命酒

安藝 八

○豊田。安藝。加茂。沼田。佐伯。高田

○山縣

○高畠

○紬 ○牡蠣 ○山藪

周防 六

○玖珂。熊毛。大島。都濃。佐波。吉敷

○綠礬 ○紙 ○縮布

長門 六

○厚狹。豊浦。大津。美福。阿武。見島

○鰯 ○鮑 ○鰯 ○鯨 ○章魚

○河豚

南海道 六國

紀伊 十

○西牟婁。日高。有田。伊都。那賀。名草

○海部。東牟婁。止牟婁。南牟婁

國郡名産物

廿一

○木村○密柑○紋羽○羽  
織○氷豆腐○鯨○堅魚○  
フランネル

淡路 二 三原  
津名

青海苔○海魚  
河波 中 板野。阿波。三好  
三馬。麻植。名東  
。名西。勝津  
。邪買。海部

藍○砂糖○堅魚節○縮  
織○綿線

讃岐 土 大内。寒川。三水  
山田。香川。阿野  
。鶴多。那珂。豊田  
。多度。三野。豆山

小豆○砂糖○鹽○木綿  
保田綿

伊豫 十八 宇摩。新居。周敷  
。末村。越智。野間  
。風早。和氣。温泉。久米。南宇和  
。上野。穴。伊豫。喜多。宇和。東宇和。西宇和

藍○蠟燭○砂糖

土佐 七 安藝。香美。長岡。土佐  
。吾川。高岡。幡多

珊瑚○真珠○紙○堅魚  
節

西海道 十一國  
筑前 十五 速賀。宗像。鞍手  
。穂波。嘉麻。上座  
。下座。夜須。御笠。糟屋。席田  
。那珂。早良。志摩。怡土

煉酒○博多織○蜂蜜○  
陶器

筑後 十 御原。御井。三浦  
。山門。三池。下妻  
。上妻。山本  
。竹野。生野

藍○蠟  
豊前 八 企救。田川。京都  
。仲津。筑城。上毛  
。下毛  
。守佐

小倉織○木綿○門司硯  
大竹

豊後 十 西国東。速見。大分  
。東海部。大野。直入

國郡名産物

廿二



。珍珠。南海部  
。日田。北海部

○明礬 ○大豆 ○蘭席

肥前 十六 郡  
。東松浦。西彼杵。西高杵  
。藤津。杵島。小城

○鯨 ○鯧 ○煙草 ○砂糖 ○陶器

肥後 十三 郡  
。阿蘇。菊池。上益城  
。託摩。合志。山鹿

日向 十 郡  
。山本。玉名。鉆田。宇土。八代  
。玖麻。天草。葦北。下益城

○海魚 ○炭 ○蠟 ○紙 ○烟草 ○山獸 ○

大隅 二 郡  
。鹿兒嶋。嶺山。給梨  
。東增唼。肝屬。北大隅

○鮑 ○砂糖

薩摩 十四 郡  
。阿多。日置。薩摩。高城  
。出水。止伊佐。南伊佐。飢島

○砂糖 ○堅魚 ○紬 ○蠟燭

○蕃薯 ○泡盛 ○七島席

壹岐 二 郡  
。石田  
。壹岐

○鯨 ○海膽

對馬 二 郡  
。上縣  
。下縣

○紺青 ○真珠 ○鮑 ○烏賊

○鯨

北海道 十一國

渡島 七 郡  
。龜田。茅部。上磯  
。福島。津輕。檜山

後志 十七 郡  
。久遠。奥尻。太櫛  
。瀨棚。島枝。善都

石狩 九 郡  
。石狩。札幌。夕張  
。樺戸。空知。雨龍

○石炭 ○氷 ○木 ○海魚

國郡名物産

廿三





石高	町村	市	區	郡	國	縣	府	佐賀縣	北海道廳	沖繩縣	宮崎縣	香川縣	奈良縣		
	一万五千六百三十七	四十	二	八百四	八十六	四十三	三	上	根室郡 釧路各一内 北見一内 肥前一内	根室郡 根室郡 天塩郡 後志一内 後志一内 後志一内	石狩郡 日高十勝 後志一内 後志一内	渡島郡 渡島一内 後志一内	北海郡 北海郡 北海郡 北海郡 北海郡	珠球郡 珠球郡 日向一内 日向一内	大和郡 大和郡 大和郡 大和郡 大和郡
								三百四里	二百七十六里	五百七十里	三百八里	二百七里	百四十里		

十國道表

明治十八年二月廿四日  
内務省告示

壹號 自東京 至橫濱 路線	三號 同神戸港 三達スル 路線	五號 同新浮港 三達スル 路線	日本橋	品川	川崎	神奈川	橫濱	二號 同大坂 三達スル 路線	神奈川	保ヶ谷	戸塚	藤澤	平塚	大磯
京都	山崎	芥川	道祖木	瀬川	西宮	御影	神戸	四號 同長崎港 三達スル 路線	神戸	明石	加古川	神戶	新町	倉野
日本橋	下板橋	藤	浦和	大宮	上尾	桶川	鴻巣	熊谷	深谷	本莊	新町	本莊	新町	倉野
二里十五丁	二里十五丁	二里九丁	二里十八丁	二里	二里二丁	二里五十五丁	四里十六丁	二里九丁	二里九丁	二里九丁	二里六丁	二里九丁	二里六丁	二里六丁

國道路線

二十六

日坂	掛川	袋井	見舟	濱松	舞坂	新居	白須加	二川	豊橋	御由	赤坂	藤川	岡崎	知立	鳴海
二里六丁	二里六丁	一里九丁	三里三丁	三里三丁	一里七丁	一里九丁	一里九丁	二里三丁	二里九丁	十七丁七間	二里九丁	二里二丁	二里六丁	二里三丁	二里三丁
今津	尾道	三原	水郷	四日市	海田	廣島	廿日市	珍波	岩國	柱野	今市	花岡	徳山	福川	富海
一里六丁	三里六丁	三里一丁	三里一丁	三里一丁	三里一丁	三里九丁	三里九丁	三里一丁	三里一丁	三里一丁	三里一丁	二里六丁	二里一丁	二里一丁	二里一丁
長野	新町	牟礼	大古間	柏原	野尻	関川	関山	新井	高田	直衛津	黒井	浮町	柿崎	鉢崎	青海川
二里六丁	二里九丁	七丁	一里九丁	三十四丁	三十四丁	二里七丁	三丁	二里一丁	二里一丁	二里九丁	二里一丁	二里一丁	二里一丁	二里一丁	二里一丁

國道表

二十七

小田原	箱根	三島	沼津	原	吉原	蒲原	由比	興津	江尻	静岡	九子	岡部	藤枝	島田	金谷
四里九丁	三里六丁	一里八丁	一里八丁	二里九丁	三里五丁	三十三丁	二里十丁	一里十四丁	二里六丁	一里六丁	二里四十五間	一里六丁	二里三丁	一里五丁	一里四丁
御着	姫路	正條	片島	東有年	三石	西片上	香登	藤井	岡山	真金	川邊	矢掛	上出部	高屋	神邊
一里六丁	四里七丁	十丁	三里六丁	三三丁	四里六丁	一里六丁	一里	二里六丁	三三丁	二里九丁	三三丁	二里九丁	一里八丁	三三丁	三三丁
高崎	坂鼻	安中	松井田	坂本	輕井沢	沓掛	道分	小諸	田中	上田	坂木	戸倉	屋代	篠井	丹波島
二里四丁	九七丁	二里十丁	二里十三丁	二里三丁	一里九丁	一里三丁	三三丁	二里十五丁	二里十七丁	三三丁	一里九丁	一里三三丁	二十九丁	二里二丁	一里十三丁

和	長久保	芦田	望月	八幡	塩名田	岩村田	小田井	追分	日本橋	七号	大阪	守口	牧方	橋本	八幡	淀	伏見	西京
五里十五丁	一里四丁	一里十丁	一里六丁	三十三丁	二十五丁	一里七丁	一里七丁	一里十丁	一里七丁	自東京 至神戸港 別路線	三十四丁	三十四丁	三十五丁	二十丁	一丁十分	一丁十分	二丁十分	
長崎	矢上	永昌	大村	彼杵	嬉野	柄崎	北方	小田	牛津	佐賀	境原	神崎	中原	轟木	田代			
二里十七丁	二里六丁	二里六丁	二里六丁	四里五丁	二里六丁	三里三丁	一里十丁	二里十丁	二里四丁	二里七丁	一里九丁	二里十丁	二里十丁	一里三丁	三丁			
白澤	宇都宮	省宮	石橋	小金井	羽昨	小山	間々田	野木	古河	中田	栗橋	幸手	杉戸	粕壁	越谷			
二里九丁	二里六丁	二里六丁	一里六丁	一里九丁	二丁	一里八丁	一里十丁	一里六丁	三丁	一里六丁	五丁	二里三丁	二里八丁	一里九丁	二里六丁			

國道表

二十八

京	大津	草津	石部	水口	土山	坂下	關	龜山	莊野	石薬師	四日市	桑名	前ヶ濱	西福田	熱田
三條 大橋 三丁	二里十丁	二里七丁	二里六丁	二里六丁	二里六丁	一里九丁	一里九丁	一里三丁	二里三丁	一里二丁	二里七丁	三里三丁	一里九丁	二里十丁	三里七丁
原田	山家	内野	飯塚	木屋瀬	黒崎	小倉	大里	赤間関	豊浦	小月	厚狭	船木	山中	小郡	宮市
二里五丁	一里三丁	二里五丁	三里十丁	四里六丁	三里五丁	二里五丁	一里九丁	海上三里	二里	二里七丁	四里三丁	二里七丁	二里七丁	二里七丁	五里三丁
草加	千住	日本橋	新泻	内野	赤塚	竹町	彌彦	寺泊	出雲崎	石地	推谷	荒濱	柏崎		
二里四丁	二里七丁	二里七丁	三里八丁	一里二丁	一里五丁	二里七丁	二里七丁	二里六丁							

六號  
同函館港  
達スル  
路線

下諏訪	塩尻	洗馬	本山	贛川	奈良井	敦原	宮越	福島	上松	須原	野尻	三留野	妻籠	馬籠	落合
二里十四丁	二里十九丁	二里四丁	一里五十五丁	一里九十八丁	一里六十六丁	一里六十一丁	二里六十二丁	二里九十二丁	二里五十五丁	二里九十二丁	二里九十二丁	一里六十二丁	一里三十三丁	一里三十三丁	二里二十二丁
八號	日本橋	新町	玉村	前橋	田口	波川	白井	上白井	岩本	沼田	真庭	上牧	湯原	湯檜會	
東京ヨリ 新浮至ル 別路線		五号 出ツ													
上阿久津	氏家	喜連川	佐久山	大田原	鍋掛	越堀	芦野	白坂	白川	小田川	矢吹	笠石	須加川	郡山	山井
二里十九丁	一里三十三丁	一里三十三丁	一里六十八丁	二里三十三丁	二里三十三丁	二里五十五丁	二里五十五丁	二里五十五丁	一里五十五丁	二里五十五丁	一里五十五丁	一里五十五丁	二里五十五丁	二里五十五丁	二里五十五丁

中津川	大井	大湫	細父手	御嵩	伏見	太田	鷄沼	加納	河渡	美江寺	赤坂	岳井	関ヶ原	今頃	柏原
一里九十二丁	二里九十二丁	一里九十二丁	二里	一里四十四丁	二里九十二丁	二里七丁	四里十丁	一里六十六丁	一里三十三丁	二里九十二丁	一里六十六丁	一里三十三丁	一里	二里九十二丁	一里九十二丁
清水	長崎	三郎丸	六日町	五日町	浦佐	堀内	川口	妙見	長岡	今頃	三條	新飯田	白根	大野	新浮
			一里六十二丁	一里七十七丁	二里四十四丁	二里六十六丁	二里三十三丁	二里四十四丁	二里七十九丁	二里六十二丁	一里三十三丁	二里六十六丁	二里三十三丁	二里三十三丁	二里九十二丁
本宮	二本松	松川	清水町	福嶋	瀬上	桑折	藤田	越河	齊川	白石	宮	金ヶ瀬	大河原	松迫	槻木
二里三十三丁	二里六十二丁	一里七十七丁	二里三十三丁	一里六十二丁	一里六十二丁	一里六十二丁	一里六十二丁	一里六十二丁	一里三十三丁	一里九十二丁	一里六十二丁	二里九十二丁	一里三十三丁	一里三十三丁	一里三十三丁

國道表  
二十九

名古屋	熱田	日本橋	拾號 東京ヨリ名古屋鎮至達スル路線	神戶	京都	草津	守山	武佐	愛知川	高宮	鳥居本	番場	醒井
日本橋	宇治	山田	拾壹號 同熱田水鎮至達スル路線	松坂	雲津	津	上野	白子	神戸	日本橋	日本橋	増田	岩沼
金成	沢邊	宮野	築館	高清水	荒谷	古川	三本木	吉岡	富谷	七北田	仙臺	長町	中田

船橋	八橋	市川	日本橋	十三号 同千葉縣ニ達スル路線	前橋	駒形	伊勢崎	境	平塚	中瀬	日本橋	深谷 熊谷間東方村	十二号 同群馬縣ニ達スル路線
松戸	新宿	千住	日本橋	十四号 同茨城縣ニ達スル路線	熊本	植木	湯町	南關町	原町	瀬高	久留米	羽犬塚	山家
金田	福岡	一戸	小繫	沼宮内	盛岡	郡山	石鳥谷	花巻	黒沢尻	金ヶ崎	水沢	前沢	一関

國道表

三十





坂本	新地	駒ヶ峯	岩井町	中村	鹿島	原町	小高	浪江	長塚	新山	熊川	富岡	木戸下	木戸上	廣野
湯尾	今庄	板取	中河内	椿坂	柳ヶ瀬	木本	郡上	伊部	春照	藤川	関ヶ原	赤坂間	大垣	墨股	起
丸岡	舟橋	福井	熱田	日本橋	遠スル	同石川縣ニ	甲府	石和	栗原	勝沼	駒飼	笹子	初狩	花咲	大橋
					十九号	同石川縣ニ									

山下	巨理	岩沼	仙臺	日本橋	熱田	金沢	南森下	津幡	竹橋	今石動	四万	高岡	大門新町
鯖波	脇本	四郎丸	武生	福井	淺水	鯖江	日本橋	高田	大豆中屋敷	長濱	有間川	名立	能生
笹子	熊坂	牛谷	大野寺	作見	月津	小松	栗生	水島	下柏野	松任	野々市	金澤	

國道表  
三十二・三

小杉 三三六丁	富山 六二號 同鳥取縣二 達スル 路線	日本橋	東齋崎 二里六丁	千本 一里六丁	三日月 三三六丁	平福 三三六丁	辻堂 三三六丁	古町 二里六丁	坂根 三三六丁	駒帰 二里三三六丁	智頭 二里六五丁	用瀬 二里六八丁
梶屋敷 一里三丁	糸魚川 一里六丁	青海 二里七丁	市振 二里六丁	泊町 二里六丁	入膳 二里六丁	三日市 二里六丁	魚津 二里六丁	滑川 二里六丁	水橋 二里六丁	新庄 二里六丁	富山 二里六丁	同從東京 至鳥根縣 路線
北一號 同富山縣二 達スル 別路線共二	高田	泊町 二五五号 二出ル	舟見 二里七丁	浦山 一里六丁	三日市 一里六丁	富山	日本橋	京都 二五三 出ス	櫻原 二里六丁	龜岡 三三六丁	八木	園部

布袋 十五丁	口通寺 二里三三六丁	鳥取 二里三三六丁	二十五號 同自東京 至鳥根縣 別路線	日本橋	京都 二五三 出ス	鳥取 二里三三六丁	松原	宝木	青谷	泊	長瀬	由良	赤崎	下市	
日本橋	姫路間 正條路 北二五三 出ス	平福門林崎 三三六丁	佐用 二里六丁	土居 二里六丁	川崎 二里六丁	勝間田 二里六丁	津山 二里六丁	坪井下 三三六丁	久世 三三六丁	高田	義甘 一里六丁	新庄 二里六丁	坂井原 二里六丁	根雨 二里六丁	江尾
須知	檜山	下大久保	菟原	生野	福知山 一里六丁	立原	額田	矢名瀬	和田山	養老市場	八鹿	関宮	村岡	湯村	岩井

國逆表

三十四



三十二号  
自東京  
至福岡縣  
路線

德嶋  
立江

三十三号  
自東京  
至大分縣  
路線

日本橋	小倉	若松	芦屋	赤間	古賀	香推	箱崎	博多	福岡	日本橋	大分
三十三号	四号									三十四号	三十一号
自東京 至福岡縣 路線	下福井	木岐	日和佐	中村	淺川	高圓	宍喰	甲浦	野根	佐喜濱	奈半利
德嶋	立江	日本橋	小倉	行壽	大橋	八屋	中津	四日市	南宇佐	立石	別府
三十三号	四号									三十七号	三十四号
自東京 至大分縣 路線	小倉	荻田	行壽	大橋	八屋	中津	四日市	南宇佐	立石	野原	豐岡
德嶋	立江	日本橋	小倉	行壽	大橋	八屋	中津	四日市	南宇佐	立石	別府

中戸次	大寒	市場	小野市	重岡	熊田	延岡	富高	美々津	都濃	高鍋	廣瀬	宮崎	日本橋
三十三号													三十五号
安田	安藝	和食	赤岡	稻生	高知	同鹿兒縣 別路線	日本橋	小倉	宮崎	田野	山口	都城	通山
大分	大瀧	大平	日本橋	福島	日本橋	大瀧	大平	米沢	糖目	赤湯	川樋	小岩沢	中山
三十七号													
自東京 至山形縣 路線	日本橋	福島	日本橋	福島	日本橋	大瀧	大平	米沢	糖目	赤湯	川樋	小岩沢	中山
大分	大瀧	大平	日本橋	福島	日本橋	大瀧	大平	米沢	糖目	赤湯	川樋	小岩沢	中山

國道表

西方	阿久根	高尾野	出水	米津	水股	佐敷	濱浦	日奈久	八代	吉水	松橋	宇土	川尻	熊本	山家
三十三丁	三十三丁	三十三丁	三十三丁	三十三丁	三十三丁	三十三丁	三十三丁	三十三丁	三十三丁	三十三丁	三十三丁	三十三丁	三十三丁	三十三丁	三十三丁
新庄	船形	芦沢	尾花沢	土生田	楯岡	六田	天童	山形	福島	日本橋	鹿兒島	重富	加治木	山形	上山
三十三丁	三十三丁	三十三丁	三十三丁	三十三丁	三十三丁	三十三丁	三十三丁	三十三丁	三十三丁	三十三丁	三十三丁	三十三丁	三十三丁	三十三丁	三十三丁
檜山	豊岡金田	森岡	鹿渡	一日市	大川	蛇川	大久保	土崎	秋田	福島	日本橋	山形	上山		
三十三丁	三十三丁	三十三丁	三十三丁	三十三丁	三十三丁	三十三丁	三十三丁	三十三丁	三十三丁	三十三丁	三十三丁	三十三丁	三十三丁		

高城	向田	申木野	市來	伊集院	鹿兒嶋	日本橋	函館	苦小牧	勇拂	佐瑠太	賀張	下々方	三石
三十三丁	三十三丁	三十三丁	三十三丁	三十三丁	三十三丁	三十三丁	三十三丁	三十三丁	三十三丁	三十三丁	三十三丁	三十三丁	三十三丁
金山	及位	上院内	院内	湯沢	横手	金沢中野	六郷	大曲	花館	神宮寺	北猶岡	刈和野	境
三十三丁	三十三丁	三十三丁	三十三丁	三十三丁	三十三丁	三十三丁	三十三丁	三十三丁	三十三丁	三十三丁	三十三丁	三十三丁	三十三丁
鶴形	荷上場	小繫	綴子	大館	白沢	碓関	弘前	藤崎	浪岡	大秋田	新城	青盛	日本橋
三十三丁	三十三丁	三十三丁	三十三丁	三十三丁	三十三丁	三十三丁	三十三丁	三十三丁	三十三丁	三十三丁	三十三丁	三十三丁	三十三丁

國道表  
三十七

根室	落石	初甲	濱中	厚岸	仙鳳趾	昆布森	釧路	白糖	尺別	大津	歷舟	廣尾	猿留	幌泉	様似	浦川
								那霸	鹿兒島	山家 <small>四号出</small>	日本橋	白老 <small>至冲繩縣 路線</small>	秋田 <small>三里九丁</small>	戸島 <small>三里</small>	和田 <small>三里</small>	
								島松	千歳	苫小牧	白老	幌別	室蘭	森	七飯	函館 <small>六号出</small>
								札幌								

④ 戶籍同戶列次順表

戶主	高祖父	曾祖父母	祖父母	父	母	妻 <small>戸主ノ</small>	子 <small>同</small>	婦 <small>子ノ</small>	孫 <small>子ノ子</small>	曾孫 <small>孫ノ子</small>	玄孫 <small>曾孫ノ子</small>	兄弟 <small>戸主ノ</small>	姉妹 <small>同</small>	大伯叔父母
----	-----	------	-----	---	---	-------------------------	-----------------------	------------------------	-------------------------	--------------------------	---------------------------	--------------------------	------------------------	-------

戶籍列  
三十八

伯叔父母	甥姪	從弟	從弟遠	又從弟	兄弟姉妹の夫妻	大伯父母の夫妻	伯叔父母の夫妻	從弟以下の夫妻	附籍人	(十二)服忌令	高祖父母	同母方	曾祖父母	同母方	祖父母
忌服 二十日	忌服 二十日	忌服 二十日	忌服 二十日	忌服 二十日	忌服 二十日	忌服 二十日	忌服 二十日	忌服 二十日	忌服 二十日	忌服 二十日	忌服 三十日	忌服 三十日	忌服 二十日	忌服 二十日	忌服 三十日

同母方	養父母	父母離別祖父母	嫡母	繼父母	父母	離別ノ母	生母	夫ノ父母	父方伯叔父母	父ノ異父兄弟姉妹	母方伯叔父母	兄弟姉妹	夫	妻	從父兄弟姉妹
忌服 二十日	忌服 三十日	忌服 二十日	忌服 三十日	忌服 二十日	忌服 三十日	忌服 二十日	忌服 三十日	忌服 三十日	忌服 二十日	忌服 二十日	忌服 三十日	忌服 二十日	忌服 三十日	忌服 二十日	忌服 三十日

服忌令

三十九



○ 父方伯叔母子	忌服 十日
○ 異父兄弟姉妹	忌服 十日
○ 從母兄弟姉妹	忌服 十日
○ 母方伯叔母子	忌服 十日
○ 養子	忌服 二十日
○ 養女	忌服 二十日
○ 嫡子	忌服 二十日
○ 庶子	忌服 二十日
○ 末子	忌服 三十日
○ 女子	忌服 三十日
○ 兄弟ノ子	忌服 三十日
○ 姉妹ノ子	忌服 三十日
○ 異父兄弟姉妹子	忌服 三十日
○ 嫡孫承祖	忌服 五十日
○ 嫡孫	忌服 三十日
○ 末孫	忌服 三十日

○ 孫女	忌服 七日
○ 外孫	忌服 十日
○ 曾孫	忌服 十日
○ 外曾孫	忌服 十日
○ 玄孫	忌服 十日
○ 甥姪	忌服 十日
○ 妾	忌服 十日
○ 君	忌服 十日

七歳未満ノ者ハ父母  
ハ三日遠慮八歳ノ春  
ヨリ双方服忌有之

累喪之事

父ノ服忌未ダ満タザル内ニ  
母ノ喪ニ遇フ時ハ母死去ノ日  
ヨリ定式ノ忌服ヲ受クベシ重  
キ服忌ノ内ニ輕キ服忌カ、ルト

キハ重キ服忌ノ内ニテ償フベシ  
 故ニ重忌内ニ其忌日ノ數終リ  
 タルハ別ニ受クルニ及バズ殘ル日數  
 ヲ受クベシ

聞喪之事

遠方ヨリ知ラセ来ル喪ハ父母  
 ハ聞タル日ヨリ定式ノ忌服ヲ受  
 ク其余ハ殘ル日數ヲ受ク忌ノ  
 日數過テ聞ク時ハ一日ノ忌ナリ  
 服忌終テ聞ク時モ亦同シ

五等親

- 一 父母 養父母 夫
- 子 養子
- 二 祖父母 嫡母 繼母
- 伯叔父母 兄弟姊妹
- 三 夫ノ父母 妻 姪兄弟ノ子

- 孫子ノ婦
- 曾祖父母 夫ノ姪オヒ
- 伯叔ノ婦 從父兄弟姊妹
- 異父兄弟姊妹 夫ノ祖父母
- 夫ノ伯叔父姑 庶子
- 姪ノ婦 繼子
- 高祖父母 從祖祖オホナチ  
父姑チホヲバ
- 從祖伯叔父姑 夫ノ兄弟
- 姊妹 兄弟ノ妻 再從兄弟
- 姊妹マクイ 外祖父母 舅ハカクシ
- 姨ハカクシ 前夫ノ子 兄弟オチオバ
- 孫 從父兄弟ノ子 外甥アネイモ
- 曾孫フトノコ
- 五 妻ノ父母 姑ノ子 舅ハカクシ 姨ハカクシ 子オホノコ
- 姪孫 外孫 女婿ムコ

從父兄弟姊妹兄弟ノ子相呼テ從





家慶 家定 家茂 慶喜

十六 社寺草創年期 明治三十四年

○熊野本宮 紀伊 千九百三十五年

○伊勢外宮 千九百五年

○竹生嶋 近江 千八百廿一年

○熊野新宮 紀伊 千七百廿三年

○伊勢外宮 千四百十二年

○住吉社 摂津 千六百七十七年

○善光寺 信濃 千三百五年

○橘寺 大和 千二百九十七年

○四天王寺 摂津 千二百九十年

○廣隆寺 山城 千二百八十二年

○法隆寺 大和 千二百七十四年

○達广寺 同 千二百七十二年

○岡寺 同 千二百二十二年

○賀茂社 山城 千二百十四年

○松尾社 山城 千八百八十五年

○興福寺 大和 千八百八十年

○法輪寺 山城 千七百七十三年

○玉津島明神 紀伊 千六百六十二年

○長谷寺 大和 千百五十九年

○東大寺 同 千百四十八年

○石山寺 近江 千百三十九年

○日光山 下野 千百三十六年

○春日社 大和 千百二十八年

○愛宕社 山城 千百八年

○比叡山 近江 千九十八年

○東寺 山城 千九十年

○鞍馬寺 同 同

○清水寺 同 千八十八年

○高野山 紀伊 千七十九年

○石清水八幡宮 山城 千三十四年

○三井寺	<small>近江</small>	千二十八
○北野社	<small>山城</small>	九百五十一年
○八坂社	<small>同</small>	千二十九
○六角堂	<small>同</small>	九百四十六
○六波羅密寺	<small>同</small>	九百四十一
○今宮社	<small>同</small>	八百九十一年
○釈迦堂	<small>同</small>	八百九十年
○建仁寺	<small>同</small>	六百九十三年
○知恩院	<small>同</small>	六百八十二年
○壽福寺	<small>相摸</small>	六百七十九
○高田專修寺	<small>下總</small>	六百六十七
○東福寺	<small>山城</small>	六百五十年
○建長寺	<small>相摸</small>	六百三十九
○本願寺	<small>山城</small>	六百二十年
○天龍寺	<small>同</small>	五百五十二年
○本國寺	<small>同</small>	五百五十二年

○真如堂	<small>同</small>	五百四十九
○金閣寺	<small>同</small>	四百九十三年
○銀閣寺	<small>同</small>	四百十一年
○東本願寺	<small>同</small>	二百九十一年
①七 祖師名僧年表 <small>明治廿四年中</small>		
○釈迦如来		二千八百四十二年
○達磨大師		千三百五十二年
○聖德太子		千三百七十五年
○神變菩薩		千三百〇三年
○行基菩薩		千四百四十七年
○良辨僧正		千百三十年
○傳教大師		千七十四年
○弘法大師		千五十七年
○慈覺大師		千三十二年
○智證大師		千六年
○理源大師		

○ 僧正遍照	千。二年
○ 淨藏貴所	九百二十八年
○ 空也上人	九百二十年
○ 慈惠大師	九百十二年
○ 性空上人	八百八十四年
○ 永觀律師	七百八十一年
○ 惠心僧都	七百七十九年
○ 興教大師	七百四十九年
○ 西行法師	六百九十四年
○ 円光大師	六百八十四年
○ 慈鎮和尚	六百七十九年
○ 解脱上人	六百七十三年
○ 千光國師	六百七十六年
○ 明惠上人	六百五十四年
○ 道元禪師	六百三十九年
○ 見真大師	六百三十四年

○ 聖一國師	六百十二年
○ 日蓮上人	六百十年
○ 惠燈大師	三百九十六年
○ 一休禪師	三百四十七年
○ 夢想國師	五百四十五年
○ 貞安上人	三百五十九年
○ 隱元禪師	二百三十二年
○ 慈眼大師	二百五十二年
○ 祐天僧正	百七十五年
○ (大) 名将英傑年表	
○ 日本武尊	千七百九十一年
○ 武內大臣	千四百九十年
○ 鎌足公	千二百三十九年
○ 安倍仲磨	千百二十一年
○ 坂上田村麿	千九十年
○ 六孫王經基	九百五十年

○管 神	九百八十九年
○平将門	九百五十三年
○源満仲	八百九十五年
○安倍清明	八百八十七年
○源頼光	八百七十一年
○平重盛	七百十三年
○源頼政	七百十二年
○平清盛	七百十一年
○木曾義仲	七百〇三年
○源義經	六百九十八年
○源頼朝	六百九十三年
○北條時頼	六百二十九年
○楠正成	五百五十六年
○新田義貞	五百五十四年
○楠正行	五百四十四年
○足利尊氏	五百三十三年

○足利義満	四百八十二年
○太田道灌	四百〇三年
○北條早雲	三百七十二年
○細川高國	三百六十年
○今川義元	三百三十一年
○毛利元就	三百二十七年
○武田信玄	三百二十一年
○上杉謙信	三百十五年
○織田信長	三百十一年
○豊臣秀吉	二百九十五年
○加藤清正	二百八十年
○真田幸村	二百七十八年
○徳川家康	二百七十七年
○同 秀忠	二百六十一年
○伊達政宗	二百五十七年
○大石良雄	百九十一年



十九 尺度斤量

尺	典尺	<small>鯨尺 典尺 壹尺二寸五分 吳服尺 典尺 壹尺二寸</small>
端	一端	<small>鯨尺</small> 二丈六尺
足	一足	<small>同</small> 五丈二尺
地	一間	六尺
理	一町	六十間
尺	一里	三十六町
斤	一斤	百目
斤	唐目一斤	百六十目
斤	大和目一斤	百八十目
斤	大目一斤	二百目
斤	沈香一斤	二百十匁
斤	白目一斤	二百三十匁
斤	山目一斤	二百五十匁
斤	本馬一駄	三十六貫匁
物	輕尻一駄	十八貫匁

物荷	人足一人	五貫目
藥	一兩目	四匁
田	一步	<small>即子</small> 六尺平方
畑	一畝	<small>即子</small> 三十步
畑	一反	<small>即子</small> 十畝
畑	一町	<small>即子</small> 三十反

二十 西洋度量

各國異同アリ今日本ニテ  
多ク用ユル英國ノ分ヲ記

寸	一寸	我八分一厘
尺	一尺	我一尺。六厘
碼	一碼	我三尺二分七厘
里	一里	<small>我十四丁五十七間 海八十六丁五十八間三尺</small>
斤	一斤	<small>輕斤九十二匁二分五厘 重斤百三十匁六分三厘</small>
方	一才	我七匁六分
頓	一頓	我百七十三貫二百八十四匁

二十一 著名高山表

著名高山表 四十八



高津川	岩水川	高梁川	大田川	球磨川	加古川	犀川	北山川	矢作川	斐伊川	鶴沼川	柳田川	旭川	玉造川	那珂川	惠怒川	大吉川	大井川	桂井川	米代川	筑後川	富士川	日高川	荒川	紀伊川	阿武隈川	雄物川	新宮川	吉野川
石見	陸奥	安キ	ヒコ	ヒコ	信ノ	大和	大和	イッモ	イッモ	岩代	伊ヤ	伊ヤ	日向	日向	日向	日向	日向	日向	日向	日向	日向	日向	日向	日向	日向	日向	日向	日向
十九里三十二町	二十里	二十里十四町	二十里十五町	二十里十三町	二十里三十一町	二十一里八町	二十一里十町	二十一里二十四町	二十二里	二十二里二町	二十二里三町	二十三里	二十三里二町	二十三里三町	二十四里	二十四里九町	二十四里二町	二十五里	二十五里二町	二十六里	二十六里三町	二十七里	二十七里三町	二十七里四町	二十七里五町	二十七里六町	二十七里七町	二十七里八町

馬洲川	淀川	宮川	錦川	揖保川	園山川	那賀川	由良川	長良川	迫川	仁瀬川	鳴瀬川	川内川	大野川	只見川	多摩川
陸奥	山形	イセ	周防	ハリマ	タジマ	アハ	タシノ	ミノ	リケン	イヨトサ	リケン	日向	アノ	アノ	アノ
十五里	十五里十町	十五里十二町	十五里十四町	十五里廿三町	十五里廿四町	十六里	十七里	十七里十八町	十七里三十町	十七里卅四町	十八里	十八里九町	十八里十一町	十八里十三町	十八里十六町

新 東京ト各地時間ノ差

○東京正午ニ對スル時 時差

那覇	長崎	熊本	熊鷹	廣島	兵庫	大坂	京都	名古屋	新古	函館	仙臺	札幌
全	全	全	全	全	全	全	全	全	全	全	全	全
十時十分四十八分二十秒	十時十分三十八分三十九秒	十時十分三十七分三十三秒	十時十分三十七分三十三秒	十時十分三十七分三十三秒	十時十分三十七分三十三秒	十時十分三十七分三十三秒	十時十分三十七分三十三秒	十時十分三十七分三十三秒	十時十分三十七分三十三秒	十時十分三十七分三十三秒	十時十分三十七分三十三秒	十時十分三十七分三十三秒

東京ト各地時間ノ差 五十

新二 各條約國名所條約年月

米合衆國	安政二年正月	英國	安政二年八月	露西亞國	安政三年八月	佛蘭西國	安政四年八月	獨逸國	文久二年三月	瑞西國	慶應元年五月	白耳義國	慶應三年八月	丁林國	慶應三年九月	伊太利國	慶應三年九月	西班牙國	明治三年三月	布哇國	明治四年七月	清國	明治四年七月	朝鮮國	明治六年三月	暹羅國	明治九年三月	墨西哥國	明治廿年六月
------	--------	----	--------	------	--------	------	--------	-----	--------	-----	--------	------	--------	-----	--------	------	--------	------	--------	-----	--------	----	--------	-----	--------	-----	--------	------	--------

新三 日本公使館領事館所在地

朝鮮京城	英國倫敦	佛國里昂	米國紐約	露領浦潮斯德	露領哥爾薩	米國桑港	清國上海	清國天津	清國福州	清國芝罘	朝鮮京城	朝鮮仁川	朝鮮元山	英領香港	布哇國	英領新嘉坡
------	------	------	------	--------	-------	------	------	------	------	------	------	------	------	------	-----	-------

新四 各府縣面積。現在戶數。現在人員

府縣	面積	現在戶數	現在人員
京都	二九六、五五一	一八九、七三二	八七、八八五
大阪	一一五、七二二	二六、九五一	二一、六四一
神奈川	二二九、一七七	七、七〇三	九一、六六五
兵庫	五五六、六八三	一四、五三四	一五、四九九
長崎	二三五、一五一	一四、八一五	七、四九六
新潟	八二四、五九二	九、三六二	一、〇七、〇七
埼玉	二六五、八四一	一七、五四四	一〇、八三、四三四
千葉	三二六、四五一	二一、三六二	二一、〇一、三九七
茨城	三六五、一六一	一七、四、五五六	一〇、三〇、〇二〇
群馬	四〇七、二五二	一三、一四七	六、九三、五九二
栃木	四一七、七七二	一三、五六五	六、九六、二四二
奈良	一〇一、二二二	八、二七〇	五〇、三、五七一
三重	三六八、五五一	一七、八、三六六	九、三五、五七七
愛知	三二二、七八三	一八、四九六	一四、七八、七四二
静岡	五〇三、八二一	一九、八、一三九	一〇、〇、〇七九
山梨	二八九、八五八	一、五八〇	四、五九、七七三
滋賀	二五八、四四一	一三、四、八六一	六、八三、八六一
岐阜	六七一、四五一	一八、〇、六七七	九、四、四、二二八
長野	八五三、七六二	二二、一、三六一	一、四、六、九二二
宮城	五四〇、七九一	一〇、七、五三〇	七、五〇、七、八六
福島	八四六、〇七二	一五、三、八五三	九、四一、八八二

各府縣面積。現在戶數人員 五十一

岩手	八九九、一九一〇九、〇一九	六七八、四五八
青森	六〇七、〇三	八四、六八二
山形	六〇〇、一五一六、〇三一	五五六、五六五
秋田	七五四、〇〇	一九、四八六
福井	七三二、四〇	一五、六五四
石川	二七〇、七二	一四、三二八
富山	二六六、四一	一五〇、二九九
鳥取	二二四、二六	七九、五七八
嶋根	四三五、八二	一四八、七五八
岡山	四二〇、九八	二八、七五八
廣島	五二〇、七八	二六七、六二六
山口	三八九、九九	一九〇、三〇九
和歌山	三三〇、六二	一三二、三六七
德島	二七二、二八	一三三、三三三
香川	一三三、五〇	一三一、六〇九
愛媛	二四一、一七	一八八、五四三
高知	四五四、七二	二七〇、九四
福岡	三七、八一	二二三、三三二
大分	四〇三、七三	一五三、一八二
佐賀	一六〇、〇八	一〇三、四一四
熊本	四四五、四七	二二二、三二一
宮崎	四八七、三四	八三、〇四五
鹿兒嶋	六〇二、三三	二〇六、五五六
冲繩	一五六、九一	八一、五九七
北海道	六九五、三六	八六、四〇三

新 各市区町現住地人員

東京市	百三十八万九千六百八十四人
大阪市	四十七万六千二百七十一人
京都市	二十七万九千七百九十二人
名古屋市	十六万二千七百六十七人
神戸市	十三万五千六百三十九人
横濱市	十二万九千八百八十五人
金澤市	九万四千二百五十七人
仙台市	九万〇二百三十一人
廣嶋市	八万八千八百二十人
德嶋市	六万一千百〇七人
富山市	五万八千五百五十九人
鹿兒嶋市	五万七千四百六十五人
和歌山市	五万六千七百十三人
長崎市	五万五千〇六十三人
福岡市	五万三千〇十四人
函館市	五万二千九百〇九人
熊本市	五万二千八百三十三人
岡山市	四万八千三百三十三人
堺市	四万八千六百六十五人
新潟市	四万六千三百五十三人
福井市	四万〇八百四十九人
那覇市	四万〇二百十二人
静岡市	三万七千六百六十四人
松江市	三万五千九百三十四人
松山市	三万二千七百三十八人
高知市	三万二千二百四十一人
高松市	三万二千〇八十一人
盛岡市	三万一千百五十三人
甲府市	三万一千百三十五人
宇都宮市	三万〇六百九十八人

各市区町現住地人員 二五十二

弘前市	三万〇四百八十七人
大津町	二万九千九百四十一人
赤間關市	二万九千九百九十九人
米澤市	二万九千五百九十一人
秋田市	二万九千五百六十八人
山形市	二万九千〇十九人
長野市	二万八千九百八十八人
高岡市	二万八千九百二十八人
鳥取市	二万八千三百九十六人
津市	二万八千五百五十六人
前橋町	二万八千百十五人
宇治山田町	二万七千三百六十五人
岐阜市	二万七千〇八十九人
姫路市	二万七千〇五十五人
佐賀市	二万六千四百〇一人
首里	二万六千二百〇五人
難波村	二万五千六百七十七人
水戸市	二万五千五百九十一人
久留米市	二万四千八百五十九人
奈良町	二万四千四百五十九人
横須賀町	二万四千三百六十六人
高崎町	二万四千二百八十二人
千葉町	二万二千二百五十九人
大垣町	二万一千六百四十人
若松町	二万一千五百八十四人
八王子町	二万一千五百五十五人
酒田町	二万〇九百十八人
高田町	二万〇百九十一人
青森町	一万九千四百八十四人
明石町	一万九千八百十九人
(其他一万以上ノ者八十二アリ)	

**新** 國民平均年齡

明治廿年十一月三十日  
現在日本全國人口  
三千九百〇六万九千五百〇五人

此延年齡 上億至百廿九万七千三百八十八年  
此平均年齡 二十八年七分二厘五

明治廿三年十一月三十日  
現在日本全國人口  
四千〇四十五万三千四百六十一人

内 男二千〇四十三万九千九百七十七人  
女二千〇二万二千三百六十四人  
此延年齡 上億至百廿九万九千六百六十二年

内 男五億七千八百八十八万五千六百六十二年  
女五億七千七百五十一万三千九百九十七年  
此平均年齡 二十八年五分八厘五

内 男二十八分三厘三  
女二十八分八厘三

**新** 修身經濟の大意

○夫婦ノ心得

夫タル者妻ニ貞節ヲ守ラセ我ニ從ハセント思ハバ先其身ノ行状ヲ正シテ為ズンバ有ベカラズ而シテ愛憐ムノ情ヲ含ミ睦ジヲシ妻ノ為業ニ行届カザル丁有ハ

平常ニ之ヲ教ヘ諭シ善キ様行ハ  
セ且節儉ヲ以テ家事ヲ不体裁ノ  
無ヤウニ為シムガ肝要ナリ是夫  
タル者ノ義務成シ歟  
妻ハ貞心ヲ尽シ夫ニ順カヒ能家  
事ヲ務メ舅姑メニモ克仕ヘテ孝  
ヲ行ヒ諸事我意ノ終ニ為ベカラ  
ズ殊ニ謹ムベキハ嫉妬ナリ嫉妬  
心アレバ害トナル丁少カラズ

○親ノ心得

父母ハ子ヲ養ヒ育テ、生長スレ  
バ人倫ノ道ヲ教ヘ業ヲ務メシム  
ルハ親ノ義務ナリ  
子ヲ養育スルニ父母平常ニ行状  
ヲ正シク為ズンバ其子自然父母  
ヲ見習ヒ不行状ト成丁有ベシ  
小児ノ氏ヨリ友ヲ撰ビ悪キ所為

ヲ戒ムベシ悪キ業ニハ心ノウツ  
リ易キモノナリ  
学齡ニ至ラバ速カニ入校サセ師  
ニ就讀書習字算術ヲ學バセ知識  
ヲ増サシムベシ  
女兒ハ男子ヨリモ父母ノ寵愛深  
キモノ多ク動スレバ教ユベキ道  
ヲ悞マル丁有注意スベシ

○子ノ心得

子タル者ハ父母ヲ敬ヒ孝行ヲ為  
ベシ親ノ子ヲ養育スル苦心ハ勿  
々筆ニモ書尽セズ言葉ニモ速尽  
サレヌ程ノ者ナリ其大恩ヲ受ケ  
シテ生長ノ後必ず報ズベシ之ヲ  
報ルニハ孝ヲ尽シ我業ヲ怠惰ズ  
勉メ父母ニ安心為シムルナリ之  
ヲ子ノ義務ト云フ

騎肆ノ行状ヲ為テ父母ノ心ニ逆  
ヒ杯スベカラズ不孝ノ罪ホド大  
ナルハナシ

○兄弟姉妹ノ心得

兄弟姉妹ハ同シ母ノ胎内ヨリ生  
レテ同ジ母ノ養育ニテ生長セシ  
者ナレバ友愛セズニバ有ベカラズ  
兄弟ハ弟妹ヲ愛シテ教諭ヲ加ヘ  
弟妹ハ兄弟ヲ敬ヒ從順ベシ兄ハ  
父ニ次人ニシテ姉ハ母ニ次ベキ  
人ナリ

○家主ノ心得

一家ノ主タル者ハ産業ノ道ニ尽  
カシテ油断ナク勉メ家事ニ注意  
シテ奢ラズ儉約ヲ為トモ吝嗇ヲ  
為ベカラズ家内ノ和合ヲ計リ家  
名永續子孫繁昌ノ企テヲ成ベシ

雇人ヲ使役ニハ短慮ヲ慎シミテ  
恩惠ヲ施サレバ使役丁難シ  
家主其身ヲ謹ミ産業ニ勉勵スル  
片ハ自然家族奮發スベシ家主遊  
ビ惰ル片ハ小僕家婢ニ至ル迄怠  
リ家ノ衰ヘチ招ク基ヒトナレリ

○番頭ノ心得

商家ノ番頭ハ其家ノ主人ニ次テ  
商業擔當スル人ナレバ平常ニ商  
賣盛大ニ為リ主トシテ信實正  
直ニ勉メ家主ヲ尊敬シテ從順且  
明輩ト親シミ忠節ヲ尽スベシ  
商家ノ盛大ニ成ハ家主ノ勉勵而  
己ニ非ズ番頭ノ善惡ニヨル者ナ  
リ家主柔弱ニシテ生業不勉強ナ  
ルモ番頭忠誠ヲ尽シテ奮發スル  
片ハ其家商業ノ衰フルトナク亦



之ニ反シテ番頭不勉強成氏ハ不  
 繁昌ノ基ナラズベシ  
 賣買ノ道ハ主顧ハ父ノ如ク買先  
 又ハ職工ハ母ノ如シ之ヲ平常ニ  
 能心得テ取引ヲ成ベシ  
 朋輩ハ兄弟ノ如ク交際我ヨリ年  
 少手代小僕ハ弟ノ如ク愛シテ諸  
 支教諭シテ忠勤セシム可ナリ  
 ○家内親睦成基  
 貴賤貧富ニヨラズ一家ノ睦ジキ  
 ト和合セザル有リ家族親睦スル  
 氏ハ之幸福ノ基ニシテ諸事ニ費  
 ナク又睦シカラザル片ハ之禍害  
 ナ求ムル一端ニシテ失費多シ故  
 ニ親クセズンバ有ベカラズ  
 家内ノ親睦ナルハ各々我務ベキ  
 事ヲ日々ニ怠ラズ為テ誇ル丁ナ

ク諸事ニ堪忍シテ互ヒニ愛敬ス  
 ルニアリ  
 戸主ハ一家ヲ総理スル者ナレハ  
 其身ヲ謹ミ職務ヲ怠惰ズ妻子弟  
 妹及ビ雇人ホニ分ニ應ジテ日業  
 ナ定メ遊手ノ者ナキ様注意シテ  
 務メサスベシ  
 妻ハ家事ヲ務ムルニ儉約ヲ守リ  
 夫ノ使令ヲ受テ諸事ヲ計ヒ容儀  
 ナ正シフシテ子女アレバ善事ヲ  
 教ヘ愛ニ耽ズ丁稚家婢ニ至ル迄  
 隣ミテ使ヒ過失ヲ為片高声ニ罵  
 詈丁勿レ克心ヲ静メ叱責ベキ丁  
 成ベクバ密ニ之ヲ叱責ベシ  
 丁稚家婢乳母等ノ告口スルヲ猥  
 リニ用ユベカラズ  
 家ニ出入スル人ニ注意スベシ

○親戚縁者ノ義務

親戚トハ父母祖父母兄弟姉妹伯叔伯母妻子孫甥姪從兄弟等ヲ稱シ親戚ニ属スル者ヲ縁者ト云ヘリ祖父母ハ父母ノ父母ナレバ尊敬スベシ祖父母ノ孫ヲ慈愛スル丁子ヨリモ深シ故ニ孫タル者祖父母ニハ子ノ父母ニ事フルガ如クスベシ

伯叔父母ハ甥姪ヲ我子女ト同シフ愛スベシ甥姪モ伯叔父母ハ父母ノ如ク敬フベシ父死セバ必ラズ伯叔父ヲ父ノ如ク思ヒ母死スレハ伯叔母ヲ母ノ如ク心得ベシ從兄弟姉妹ハ互ニ相親ミ愛シテ互ヒニ相救助スベシ縁者ノ交際ハ互ヒニ相親ミ愛ス

ルナリ世間ニ動スルト縁者ニハ親ミテアツク成テ親族ヲ疎遠ニスル人アリ是ハ不可ヌ丁ナリ

○信ハ失フ可カラズ

何事モ言シテ其身ニ違ヘズ行ナフヲ信ト云之此ヲ悞ルヲ信ヲ失フト云ヘリ喻ヘハ借用金ヲ約束セシ期限ニ返済為サル等ナリ

○儉約ハ為ベキ事

儉約トハ日用諸費ヲ儉カニシテカリソメニモ無益ノ費ニ費ヤサズ諸事ニ始末ヲ克スルヲ云フ儉約ヲセズシ妄リニ金銭ヲ費ヤスモノハ放埒ノ愚人ナリ儉約ナリトテ物品ノ可否ヲ撰ハズ只廉價ナル物ヲ好ミ求ムル人アリ一概ニ高價モノハ可中ニ非

アラ子下其物品ニ應ジ相當ノ品  
ヲ求ムベシ日用ノ器具ナドハ下  
直キナリトモ毀損ヤスキハ却テ  
高直ナルモノト成レリ所謂ヤス  
キ物ノ錢失ナヒナリ  
飲食ノ物モ廉價トテ餘リ下等ノ  
品ヲ求ムル寸勿レ儉約ノ為トテ  
粗食而已シテ病ノ種トナル丁ア  
ルベシ

○吝嗇ハ交際ヲ狭ス

吝嗇トハ金錢ヲ貯ハヘテ一錢モ  
人ニ施ス丁チ吝嗇ニ有益ニモ用ヒ  
ズ世ノ義理モ辨ヘズ唯貯ハヘシ  
資財ヲ失ハニ丁チ憂フル者ハ自  
然交際人モ少ナクナルナリ依テ  
余リ吝嗇ナルトキハ却テ其身ニ  
ヨロシカラズ

○虚誕ヲ言ハ身ノ害ト成

虚誕ヲ言者ハ卑賤愚夫ト云ヘシ  
眞實ハ丁チ速ルニハ心ヲ勞スル  
丁チ少ナク虚言ヲ云ニハ心ヲ痛ム  
又平常ニ虚誕ノ言者實ノ丁チ  
云氏虚言ト成之身ヲ害フノ端ト  
ナレリ慎ム可丁ニアラズヤ  
虚誕ニ種々アリテ惡事ヲエムヨ  
リ虚ヲ云アリ物識顔ニ奇シキ丁  
チ虚言アリ或ハ風聞ナド有丁虚  
誕ト知リツ、之ヲ實ノ如ク言チ  
巧ミニシテ虚言アリ心ノ卑怯柔  
弱ヨリ虚誕ヲ言アリ利益ヲ得ン  
トテ惡キモノモ善ト虚言アリ此  
等スベテ皆アシキ丁ナリ

新八 幸福ノ播種

○家業ヲ毎日ニ怠惰ス勉ムヘシ

○節儉ヲ守ツテ吝嗇ヲスベカラズ

○其身ハ勿論家族マデ養生シテ健康ニスベシ

○我身分ノ程ヲ知り諸事ヲ為スベシ

○物事油断スベカラズ

○他人ノ奢侈ヲ羨ムト勿レ

○総テノトセ分ニテ止ムベシ

○有益ノ書ハ閑暇アルトキニ讀ガヨシ又無益ノモノヲ見テ勞スル勿レ

○蓄貯金ヲシテ非常ノ防ギニ備フベシ

○酒ハ身ヲ顧ミズ色情ハ病ヒテ顧ミス財ハ親ヲ顧ミズ氣ハ命ヲ顧ミザルニ至ルナリ慎シム

○言語ホドヲ知ルトキハアヤマキ少ク舉動ホドヲ知ルトキハ恠ミ少ク飲食ホドヲ知ルトキハ疾ヒ少ク愛慕ホドヲ知ルトキハ營求少ク歡樂ホドヲ知ルトキハ禍ヒ少シ

○信義ヲ以テ交際ヲナスベシ

○何事ヲ為ニモ半ニテ止ルトキハ成ラズ其了マテ勉メテナスベシ

○叟ニ臨メバ三度思フベシ

○自己カニテ成就ガタシト認ムルトハ其初メニヤム可シ

○必ズ行フベカラザルコトハ必ズ妄リニ經營ヲナスト勿レ

○終テ為スニ篤實ナルベシ

○人ヲ譏ルハ禍害ヲ取ルノ端メナリ

○人ノ智ヲ奪フテ自己ノ聰明トナスコト勿レ

○諸事ニ能ク堪忍スベシ

○心ヲ尽ストキハ愧ナク心ヲ平カニスル時ハ偏ルコトナシ

○人ノ名譽ヲ汚スコト勿レ

○家内親睦ナルハ規則ノ有ニヨルベシ

○世上ノイラザルコトハ妄リニ習フベカラズ

○才氣至ツテ拙キモ勤メテ拙キヲ補ヘバ後必ズ人ト為ルベシ

○人ノ是非ヲモテアソブコトナカレ

○人ノ舊惡ヲ思フコト勿レ

○人ノ恩ヲ忘ルコト勿レ

○足ルコトヲ知ル者ハ身貪シク心ハ富リ

○富タリト貪シキヲ忘ルベカラズ

○無益ノ辨争ヲ為スコト勿レ

○利益ハ共ニスベシ獨リスベカラズ

○謀畧ハ寡クスベシ衆クスベカラズ

○心ヲ實ニセザレバ事ヲ成ラズ心ヲ虚ニセザレバ事ヲ知ラザルベシ

右ニ掲グル然ハ大概ニシテ尚書尽シガタシ

新 衛生ノ近道

○勉強スル程度ヲ過ス可カラズ

- 朝ハ疾ク起ルガヨシ（健康ニ成）
- 午睡ハ為スベカラズ（病氣ノ種）
- 夜歩行スルヲ勿レ（身ニ害有）
- 大食スベカラズ（アシヨウニ成）
- 消化シヤスキ物ヲ食フベシ
- 滋養物ハ少シ宛食スベシ
- 悪キ酒ハ飲ベカラズ（胃病トナル）
- 大酒ハ慎シムベシ（少飲ニ成）
- 氷水ヲ多ク飲ベカラズ（下痢ト成）
- 餅團粉餅ナド多ク食スベカラズ
- 天麩羅ハ食フベカラズ（胃病ノ種）
- 鰻鱺ハ食シテクスリニナラズ
- アラ昆布ヲ生テ食フハ悪シ
- 煎豆ハ食スベカラズ
- 平常ニ薬ヲ服スルヲ勿レ
- 病氣起リシ片香ノ物ヲ食フヲ勿レ

- 弱凍ハ食スベカラズ
- 乾魚塩藏魚鳥肉ハ食スヲ勿レ
- 神佛前ノ供水茶湯杯飲ベカラズ
- 運動ハ為ス可シ食後スグニ歩行ハ悪シ
- 酩酊テ寝ハヨロシカラズ
- 身体ニ垢ヲタメルヲ勿レ（浴シ）
- テ洗フベシ
- 浴湯ニ永ク入ハ悪シ
- 衣服ノ汚染タルヲ着ハ大毒ニ
- 時々洗濯シテ清潔スベシ
- 衣服ヲ火ニテ温メ着ルハ悪シ
- 蒲團夜着ノ類時々日ニ曝スベシ
- シ濕氣含タルヲ着テ寢片ハ病氣ヲモトムルナリ
- 夏日眠席ヲ敷褥程ニテ寢ルハ大ニアシ

○巨達ノ火ヲ強シテ眠ルハ悪シ

○小兒ニ灸ヲスヘルハアシ、

○小兒ノ頭ヲ叩ク勿レ

○小兒ヲ高クサシ上テ戯ル、

アシ、

○小兒ヲ跣足ニテ土ヲフマス勿レ

○浴湯ノ湯ヲ喫口ヲ洗フ杯大ニ

アシ、

○熱湯ハ好カラズ浴後ニ水ヲア

ビル丁アシ、

○劇場觀物場ヲ二階棧敷テ見ルハアシ、

○雜沓スル地ヘハ立ヨラヌガ可

シ殊ニ炎暑候ハ大ニアシ、惡

臭氣ヲカギテ病氣ノ發ルコト

アリ

○空家又平常ニ出入セヌ土藏ナ

ドヘ入トキハ注意ベシ

○男女ノ交合ハ節ニスベシ病後

又心勞セシトキハ別シテツ、

シムベシ

(尚此他多ト虽モ畧之)

○はかき日用状

壬 年始狀

玉曆之嘉祥千門同風先以

台候御納福御重歳歡抃之

至奉祝候右年始之慶賀申

上度猶期艶陽麗日之時候

恐惶謹白

三 同報

如貴命新年之嘉慶芳祝之  
至日出度申納候僉位百福  
御迎新歡幸不勘奉存候  
弊屋衆口無異加年仕候右  
御祝詞之酬答ニ御座候薰  
休

⑤ 新年宴會招入文

新年之爲慶賀明日如例宴  
會相催非儀款待ニ候得共  
合眷寵臨之程必心期候

⑥ 同報

明鳥ハ爲嘉例御節會之佳  
宴愛招被下辱拜兼任屬命  
有屬相摺速ニ連席可致餘ハ  
期面晤候不乙

⑦ 看梅之文

黃鳥招春信候時下與相成  
荒園之老梅頃日芳盛寂中候  
間御緊務モ無御座候ハ、御  
來倒之程奉待入候以上

⑧ 同報

雁信冷拜披候玉園之名梅発  
生香候ニ付熊々御寵招被下  
奉欣喜候百事拋趨參閣可  
仕候書外面晤可申上候不具

⑨ 餽草餅文

桃花咲合候節野女祝初之  
證迄艾餅一重進呈之仕候御  
晒納被下候ハ可爲榮幸候勿々

⑩ 同報

愈御清暢雀躍之至ニ候然ハ  
愛玉爲御祝初餅分惠被



下申悦賞翫可致候不日参館  
奉賀可申候

催春日郊行文

青帝之陽威動騷情候ニ付青  
郊散步脉幽山碧泉任意尽日  
賞清致度貴慮之好音相霽而  
已

同報

春艷麗日之辰下蟠居難成折  
柄郊中徜徉之寵誘友愛之情  
感悦不淺速ニ陪從可致候不  
一

催看花文

呀々之櫻花爛漫トメ芳發遊  
入混集之由兼候ニ付風雨ノ障  
無之内東山賞脉致度短筵行

厨ハ不煩貴慮御同情ヲ相  
需而巳

同報

示誨拜閱候處花山御遊覽  
之趣高誘被下多慶不少御  
同意勿論ニ候明日御天氣ニ  
候得ハ從駕仕終日之吟意可  
仕候

餽香粽文

菖蒲之辰下與相成愚息  
成人之祝初トシテ野品ニ候得  
共笹粽壹臺進獻之候聊表  
心祝候間敢乞壽納候

同報

鯉素薰讀仕候處愛郎蒲節  
之御祝儀贈惠被下喜悅之至

嘉納仕候何<sub>レ</sub>趨庭御礼可申  
述候不一

三十七 催螢看文

昨烏宇治ヨリ便音有之頃来  
螢宸中之由忠告有之如何候  
哉一泊夜遊相催度貴慮之  
思召相伺可申上候

三十八 同報

宇治之夜螢御遊覽之御招  
誘被下辱奉存候得共頃日  
上加茂螢神境蕭々トシテ一  
入雅奥之由兼リ既ニ今存問  
之心底ニ候得共尚拜眉何方  
ニテモ陪從可致候

三十九 招神祭文

以寸猪啓呈仕候然ハ例年之  
通八坂神祭山鉾之行粧優  
羨ナル祭禮ニテ御小兒ノ御  
慰ニ可相成候間賢郎御令  
政ニモ御連携御光璞之程奉  
待入候

四十 同報

賜教拜聞候處合眷御平安  
歎幸不少候扱ハ八坂例祭ニ  
付御寵招被下欣悅之至ニ候  
無謝儀參堂拜見可仕決テ  
御配慮被下間敷候右御荅  
迄如此ニ御座候

四十一 暑中問候之文

酷暑難凌候處高居御勝常  
奉祈慰候非儀之至ニ候得共  
素麩壳箱暑中拜問ノ證迄

獻供仕候御笑納可被下トシ頓首

○聖 同報

如尊示熇暑逼身候處愈御  
清勝抃舞之至ニ候然バ何寄ノ  
佳品爲問候御惠投被下感  
荷不淺深謝仕候猶毒熱御  
歷之程奉祈候

○聖 納涼誘引之文

比日之炎蒸矯屋之居難凌  
水辺晚涼逸遊致度回示次第  
斜陽錦閣 罷出同伴可致  
候不備

○聖 同報

昨今ハ毒暑悩悶之折節避暑  
涼筵之御催野拙之素望此事

ニ候速ニ陪行面謁細晤可申  
速候

○聖 催月看文

近頃塵務多忙ニテ意外之隙  
逃打過候處頃日漸得寸隙  
幸今宵一年之月色ニ候間一  
夜賞遊致度伏テ來臨奉御  
候不乙

○聖 同報

貴墨周覽仕候今宵千里円  
光看月之佳宴被相開候ニ  
付御寵招被下雀躍不過之  
中秋寂寞相暮候故趨テ昇  
堂拜眉申謝候

○聖 催株草文

頃日齒盛候哉山行之遊客

競歩候故野女類ニ羨布風  
情ニ付明日嵯峨ニ遊山致ル  
間貴眷御連携御同遊如何  
候哉御答相待候早々

〔笑〕 同報

明日嵯峨野ニ採葦之御遊  
山トシテ家族迄高誘被下秋  
日之逸樂不過之感喜無涯  
奉存候無御辞退大勢召  
連附驥可致候不備

〔哭〕 誘看楓文

漸寒之時下四方之楓樹錦  
色紅彩ニ相染候半與突然  
相像仕候ニ付今日通天之景  
況一見仕度御同杖被下候  
ハ、大慶此事ニ候不亡

〔五〕 同報

謹修尺牘候處通天之楓為  
御誘導被下貴奚欣然ノ至ニ  
候既ニ承及ヒ候處此頃深紅ノ  
由不佞之素望此事ニ候間陪  
從可仕候不具

〔垂〕 賀袴着文

霜返甚敷候處益御祉祥嘉  
杵之至ニ御坐候然者何太郎  
様御儀為御袴召初氏神御  
社參御立寄被下健ニ御成人  
御満懐之程奉推察候有粗  
薄高帽尙頭御祝之驗迄ニ進  
呈之仕候御笑納可被下候  
以上

〔垂〕 賀髮置文

愈御清安奉欣賀候然ハ嬾  
様御事御髮置之由千齡萬  
壽奉祝候因テ輕品ニ候得共  
飾綿壹包呈上即慶賀之表  
寸志候伏テ清留可被下候  
拜

⑤ 歳暮之文

曆尾無餘日嘸御多忙ノ御事  
與奉察候然ハ塩鞋壹尾北越  
ヨリ任倒來歳末之御祝儀之  
證迄ニ呈上仕候餘ハ期迎歳  
面閱時候九拜

⑥ 同報

及月迫御繁務中態々歳尾ノ  
爲御祝儀見事之祝魚御惠  
投被下感荷仕候猶拜謁萬

禮可申述候謹白

⑦ 賀婚禮文

今般御良縁ヲ以テ御婚禮首  
尾克御整千祥萬禎期栄富矣  
因之乍輕腆薄酒麩魚進呈之  
聊表佳儀之證候敢乞壽納候  
九拜

⑧ 同報

玉翰拜誦候處此度不測之良  
縁ヲ以愚妻相迎候爲御祝  
儀過分之品御寵送被下幾久  
敷嘉納仕候不日踵門千萬可  
申謝候

⑨ 賀生子文

昨日者御内室御平産殊更  
御男子之由嘸御寵愛之御

事奉賀候依之紅水綿一端  
非物之至ニ候得共呈賀儀  
候御壽納可被下候拙屋一同  
祝辞申速候

⑤ 同報

息男出生之嘉儀トシテ御芳  
情佳品御惠投被下恭載多  
謝可仕候高庇ヲ以母子トモ  
健固ニ肥立喜悅此事ニ御座  
候何レ拜芝万々申謝候

⑥ 賀退隱文

頃日承候者洛東御別荘へ御  
退隱被遊御移住重齡之御宿  
望御満足之御事奉存候因テ  
乍微小麓茗壺御隱遁ヲ  
相祝シ進獻仕候御笑納可

被下候

⑦ 同報

老痴遁世之爲祝賀羨茶一  
壺御惠投被下奉深謝候近  
邊御散歩候ハ、貴臨被下緩  
々御談話可申上餘ハ期面罄  
之時候敬酬

⑧ 火災存問文

昨夜ハ不慮之出火在之昨迫  
風烈敷御類焼之由慟絶之至  
ニ候御痛神之程察入乍卒  
示拜慰トシテ手拭十筋呈上  
仕候尚相應之御用向被仰  
聞候以上

⑨ 同報

如来諭當地回祿弊舎灰燼

仕精神動搖御諒察可被  
下候併有屬無傷損自賀此  
事ニ候早速重宝之品爲存門  
御惠贈深謝仕候右酬答如  
斯御座候

㊦ 病人存問文

御老母清體御違例之由此  
節御容体如何ニ候哉承リ  
度候此品乍輕微御藥汁受  
ニ被成下候ハ、辱存候右間  
慰申上度如斯御座候

㊧ 同報

每度母儀賤恙御訊問被下  
感佩之至ニ候殊ニ何寄ノ賞  
物御惠贈被下患者モ相悦  
厚御禮申付候以高庇ヲ昨

今之容子ニ快方ニ可及哉與  
存候猶面暗多謝可申候  
不一

㊨ 吊喪之文

令嚴御長患治療被尽御手  
候得共養生不相協終ニ御  
死去之由奉驚阻候際御哀  
慕奉亮察候乍非薄爲賻  
喪熊野葛一箱供靈前奉  
享篤候右拜吊申上度如  
此御座候

㊩ 同報

老父病中御懇切拜慰被下  
辱存候藥切モ無驗終ニ  
哀慟御洞察可被下候  
就夫爲祭儀供物御贈與

被下泣血拜納多謝可仕候

○**忘明禮之文**

寸箋呈啓仕候愈御社榮欣  
喜仕候陳者不幸之節ハ御  
懇情之御吊帖殊ニ厚賜尊  
儀辱奉存候中陰モ無滯相  
當御蔭ヲ以テ忘明仕候間  
右御禮申上度如此御座  
候以上

○**招年回入文**

来ル幾日先人一周記逮夜ニ  
相成爲追悼作善開法會  
請有縁之尊契供不典之  
湯漬一候間伏冀御光璞候

書狀類語

○**発語** 俗ニ云 一筆啓上仕候

○一東致呈進 ○片楮呈上

○寸牘拜呈 ○恭修短札

○恭裁寸緘 ○敬修尺素

○謹奉玉啓 ○一鯉馳遣

○上一函 ○擊一尺

○奉數字

○**新年と云フ類**

○甫歳ト吉兆 ○候新禧

○履端俱嘉祥 ○改曆

○玉曆初頒 ○鳳記更新

○鳳曆

○**御手紙被下の類**

○五色書棒見 ○彩輪拜展

○兼鸞音飛下 ○華墨薰讀

○朶雲周覽 ○朶雲拜見

○飛輪披閱

発語

百三十



時令

○即日寒氣未除○即辰寒  
 威猶劇○辰下暄冷不常  
 ○春暄○餘寒○宇寅皆  
 春○時下暄和日催○維時  
 風氣和暢○光景融和○即  
 日牢晴○比來陰雨○鬱雨  
 因入○久霖新晴○即辰  
 煩暑蒸人○炎暑如蒸○  
 炎赫日熾○毒暑迫人○毒  
 熱揮汗○暑威漸減○天  
 氣清朗○西風送涼○沛雨  
 忽送涼○大覺愉快○頃日  
 陰寒○日來凍雨○陰雨霏々  
 連日不開○時下霜威日加  
 ○霜氣倍厲○寒氣侵入○

比來北風增寒○彤雲布雪  
 ○六花呈瑞○雪後苦寒○  
 厝尾無餘日

御家内様

○尊家全合○合家大小  
 ○合眷○有属○滿堂  
 ○貴眷

起居 俗御機嫌克

○尊候起居清嘉○文候  
 起居多趾○台候動止多福  
 ○鈎候動履百福○雅履清  
 安○福趾亨嘉○千祥万  
 禎○動定万福○清穆○  
 靜嘉○休暢○起居平安否  
 ○泰定○康順○安和○盛  
 福○清勝

⑤ 私方

○矮亭○蠅宇○續戶

○蓬陋○弊戶○芥室○賤

族○小眷○野店○寒舍○

白屋○破屋

⑥ 御宅様

○高居○華第○潭庭

○寶宇○高門○鈞屏○

琴堂○潭府○仙居○廣

厦○粧樓○淨宇僧ニ用ユ○

雲牽○精藍各同上

⑦ 私

○小可○伊余○拙者

○下官○野生○不佞○

下走○不慧○僕

⑧ 欣喜俗ニ當方恐悅奉存候といふ事

○欣慰無量○不勝欣慰

○曷勝雀躍○感喜無涯

○幸何如之○抃舞々々

○欣慰何可言○懽抃之至

○歡娛豈有餘○欣躍之至

○喜幸○多幸○多慶○

榮幸無既○喜慰曷罄○謹

賀○欣羨俗ニ當方無事といふ事

⑨ 自叙

○頑健如常○平事不渝○

拙體無些魔擾○愚拙守抹

如常○鈍鳥不離巢○弊門

無恙○弊屋老少眠食如常

○頑如旧○一同護常

⑩ 卜禪御安意

○勿煩桂懷○幸勿軫念○

類語

百三十二

乞莫爲念○神休○放念○  
投念○消慮

全 閑箒罷在

○蟠居○靜潛○幽寓○屈  
處○偃僕卜居○隅屈蹲居

全 久敷御不沙汰

○展候闕如○久不及問訊

○曠違久矣○鴻稀鯉絕○

嘉音不通○踈闊○踈訪

全 申分無之

○容肉祖○獲罪多○罪

難贖

全 奉忍入

○喘々焉○恐縮○恐懼

○不堪主臣○悚息無任

全 恥入

○不堪慚愧○益增頽愧

○文慙半豹○愧惡○汗

顏○靦顏○縮惡○迨慚

全 参上

○拜趨○屏堂○趨赴○

参堂○速馳驚○趨時○

趨庭○趨陪○過訪

全 待入

○刮目相待○拜遲○心

期○胥埃○相需

全 誘引

○高誘○寵召○愛伴○

同導○寵誘

全 麈尾之品差上

○不羞不典拜具○敬具

菲儀○貢微物○捧輕品

○倍以非儀

○御笑納被下并御叱留

○敢乞壽納 ○伏冀磨納

○敢冀叱留 ○幸得晒納

○可為榮幸 ○乞晒留

○何寄之品幾久敷受納

○喜祝 ○益腆 ○敢不拜

嘉 ○寄惠佳品感荷 ○腆

賜 ○賜厚賜

○頂戴

○愧領 ○恭領

○難有御禮

○何以謝 ○不勝感沐之至

○謝私曷極 ○飽德無既 ○

榮幸不過之

○目出度

○申悅 ○致觀々々 ○鄭

重々々 ○至祝 ○嘉幸 ○

奉賀

○千秋萬歲目出度

○至儀至祝 ○詳言大有

○多幸多慶 ○需滋々富

○千祥萬積期榮福 ○克祉

克禧必賜昌

○御祝儀之驗迄

○為祝規一驗 ○以祝儀之證

○為佳儀之驗

○聊之品進上寸志計

○略呈織烟 ○輜儀表芹忱

○非儀貢賀 ○恪貢賀儀

○見事之品被下難有

○荷惠多幸 ○羨祝至重

○豐賜拜荷 ○荷辱寵送

○盛賜愧領 ○拜壽感荷

○延引

○遲緩 ○遲延 ○濡滯

○以來

○向來 ○爾來 ○爾往

○早速

○倏忽 ○遽焉 ○倉卒

○暫刻 ○暫速 ○俄然 ○苟

且

○乍御慰

○為優慰 ○夾快興 ○牽

小娛

○御目ニ懸

○拜鳳眉 ○拜芝 ○面暗

○御招請

○美貴示 ○承尊諭 ○蒙

佳命

○御免被下

○賜寬宥 ○仰仁恕 ○希

原宥之 ○海容 ○海涵

○背本意

○忤素情 ○背素思

○御出被下度

○寵臨 ○枉顧 ○責臨 ○

來臨

○参上仕

○登堂滿伏 ○謁德星堂

○御見舞

○拜問 ○存問 ○拜慰

○此段宜敷奉願

○伏唯炤亮 ○仰祈亮察

○伏冀心鑑 ○伏乞承諾

○萬惟原亮

○折角時候御厭

○時下千萬自玉 ○伏惟自

重 ○伏冀順時嘉愛 ○伏冀

為道自珍

○結言

○百事難盡措餘俟而布

○心事期面晤候 ○拜謁

禮酬可申速候 ○万期後

鴻之時候 ○接眉万々申上

候 ○以賤份申上候 ○猶拜

謁細暗可承候 ○百事期

面陳 ○百忙不及他事

○面速 ○千萬不再 ○頓

首 ○拜首 ○端肅 ○薰沐

○叩首 ○替首 ○不備 ○

不宣 ○不悉 ○不具 ○不

乙 ○和南用 ○歛衽拜用

替額拜用

○先日

○曩日 ○過日 ○邁日 ○

組鳥 ○日之前 ○前鳥

○比頃

○頃日 ○屬者 ○比日

○曠昔 ○昨鳥

○入ノ國所ヲ

○貴郷 ○僊郡 ○錦里 ○

花縣

○我國所ヲ

○弊郷 ○賤里 ○寒郷 ○

此表

○真 人ノ一門ヲ

○御家門 ○御連枝 ○華

曹 ○貴族 ○御盛宗 ○尊

枝

○真 我一門ヲ

○微族 ○冷裔 ○賤累 ○

衰門

○享 師匠ヲ

○師宗 ○夫子 ○尊師 ○

大人 ○大教鐸

○真 儒者ヲ

○大先生 ○鴻儒 ○積儒 ○

文宗 ○大宗師 ○大有道

○真 人ノ父

○御尊父 ○御賢父 ○御

名父 ○尊老 ○尊大人 ○

郎伯 ○令椿

○望 我父ヲ

○豕父 ○愚父 ○拙父 ○

家尊 ○家長 ○老父 ○家

嚴 ○家大人

○百 入ノ母ヲ

○御母公 ○聖善 ○令堂

○御老母 ○壽母 ○母德

○令母 ○御慈母

○百 我母ヲ

○拙母 ○家母 ○家慈 ○

母氏 ○萱母 ○阿母 ○愛

母 ○愚母

○望 人ノ子ヲ

○御賢息 ○令子 ○秀子

○不凡フハシ○象賢シヨウケン○賢胤ケンイン○龍子リョウシ○鳳兒ホウジ

○我子ワコヲ

○愚息ウシ○豚子ブタコ○野息ノシ○拙嗣セツシ○小頑コガン○不背子フセウシ

○劣息レツシ○家兒カエ

○人ヒトノ女子メノコヲ

○御娘ミメ○御幼ミコ○愛玉アイタマ○令女レイメ○令愛レイアイ○閨愛ケイアイ○尊嬢ソウシヨウ嬢嬰シヨウエイ

○我女ワメヲ

○少女セウシヨウ○賤娘ゼンナウ○拙愛セツアイ○處女シヨシヨ○鄙愛ヒアイ○愚娘ウメナウ○處子シヨシ○愚子ウメコ

○人ヒトノ兄ケイヲ

○尊兄ソウケイ○長公チヤウコウ○大兄ダイケイ○元芳ゲンホウ○伯兄ハクケイ○華兄ケイ○家兄カケイ○兄君ケイキミ

○我兄ワケイヲ

○阿兄アケイ○伯氏ハクシ○拙兄セツケイ○宗兄ソウケイ

○人ヒトノ弟テイヲ

○令弟レイテイ○賢弟ケンテイ○令仲レイチュウ○弟公テイコウ

○我弟ワケイヲ

○我弟ワケイ○私弟シテイ○舍弟シヤテイ○昆弟コンテイ○鄙弟ヒテイ

○人ヒトノ姉シヲ

○尊姉ソウシ○女兄メケイ○大娘ダイナウ○伯姉ハクシ

○我姉ワシヲ

○家姉カシ○愚姉ウシ○阿姉アシ○家姊カシ○愚姊ウシ○阿姊アシ



姉婦

○入ノ妹ヲ

○尊妹○女弟○少女

○賢妹

○我ノ妹ヲ

○愚妹○家妹○阿妹○

妹儀

○人ノ妻ヲ

○令正○内政○令壺○

尊閻○内相○細君○尊

閨○令室

○我妻ヲ

○愚妻○荆布○荆房○

山妻○野妻○野婦○輝

家○愚室○小妻

○人ノ妾ヲ

○盛寵○愛房

○御使者

○貴奚○遽使○走力○銀鹿

○二十四節時候之文

○即日殘寒猶劇

○春寒猶料峭

○新鶯百轉之候

○辰下隨冷不常

○即辰春暄之候

○殘寒去漸

○春氣融和

○春光艷冶候處

○和氣藹然

○世上和麗之候

○春風布暖

○即日暖氣候處

立夏 五月 六日頃 時下向暑候處 即辰首夏之節	小滿 五月 廿二日頃 薄暑之候 日增催暑候處	芒種 六月 七日頃 梅天之時下 霖雨困入候處	夏至 六月 廿一日頃 久霖新晴 夏熱增威候	小暑 七月 八日頃 即辰煩暑蒸人 夏雲作奇峯	大暑 七月 廿四日頃 火雲灼々如飛 溽暑是酷	立秋 八月 八日頃 餘暑倍作苦 殘暑毒人	處暑 八月 廿四日頃 暑威未艾 殘暑難去
-------------------------------------	------------------------------------	------------------------------------	-----------------------------------	------------------------------------	------------------------------------	----------------------------------	----------------------------------

白露 九月 八日頃 露冷之時下 暑威漸減	秋分 九月 廿四日頃 天氣清明 月色揚明輝	寒露 七月 九日頃 時下冷氣ノ候 西風送涼	霜降 十月 廿四日頃 白風暴樹梢 頃日陰寒	立冬 十月 八日頃 即辰寒冷ノ候 日來凍雨	小雪 十一月 廿三日頃 時下霜威日加 寒氣ノ節	大雪 十二月 八日頃 辰下暴寒ノ候 寒氣強御座候	冬至 十二月 廿二日頃 冬候凝寒 寒風日々烈敷
----------------------------------	-----------------------------------	-----------------------------------	-----------------------------------	-----------------------------------	-------------------------------------	--------------------------------------	-------------------------------------

小寒 一月 六日頃 霜天地凍 頃來北風增寒	大寒 一月 廿二日頃 烈寒隆々 奇寒冒骨毛	歲暮 一年將盡 曆尾無餘日 歲月云暮候也	種蒔花開時候略 一月五日頃 桑始肥 香齒水ニ入ル頃 寒暖計空度以上レバ爲テ勿レ	二月三日、 麥踏ニヨシ 水アレバ爲スコ勿レ	同 十八日、 田上ヲ耕シ始ム 水アレバ爲テ勿レ	三月六日、 薪ヲ代ルニ 虫食フナシ	同 十八日、 牛房胡瓜蕃茄子ナツ半早 稻トドウ蒂トウチ南瓜ク 鴨瓜 甘瓜 玉蜀黍 鶯菜 芋 蒔ク	四月一日、 柿栗梨桑ノルイ栽ユヘシ 桑方ニ肥ユ
-----------------------------------	-----------------------------------	-------------------------------	---	-----------------------------	-------------------------------	-------------------------	--	-------------------------------

同 九日、 接穂スベシ 水ノ芽ヲ見テ斟酌ス	同 十七日、 麻ヲ蒔ク 櫻方ニ開ク	同 廿日、 桑始テ芽ダス 春蕎麥蒔クヘシ	同 廿九日、 牡丹開ク	三月二日、 大豆始テ種ヲ播シ 螢殺ヲ脱ス	同 六日、 松栽ユヘシ 綿始テ蒔ク	同 十三日、 葱栽ユヘシ 胡麻ヲ蒔ク 榎水ニ浸ス	同 廿四日、 杉栽ユヘシ 乾ク時ハ宜シ カラス常盤水始テ栽ユ	同 廿五日、 苗代方ニ盛ナリ 茄子花 咲作入 牛蒡ヲマシ	六月六日、 蚕方ニ盛ナツマ 羊栽ユヘシ 北風ヲ忌テ 竹 甘 柑 栽ユヘシ	六月九日、 山師子 枇杷 地ニ挿入テ 沓 ノ早麥 刈ル 入 参 蒔ク	同 十六日、 夏蚕蝶ニ化スナリ 春蚕始メテ化ス	同 廿二日、 春蚕蝶方ニ盛ナリ 小麥蒔クヘシ	同 廿四日、 稲苗始テ栽ユ 春蚕蝶末ナリ	七月二日、 稲苗方ニ盛ニ栽ユ	七月七日、 稲苗ヲ栽ユルノ漸ク終ル
-----------------------------	-------------------------	----------------------------	----------------	----------------------------	----------------------	--------------------------------	--------------------------------------	------------------------------------	--	--	-------------------------------	------------------------------	----------------------------	-------------------	----------------------

七月十八日、	七月十八日、	同 廿日、	同 廿三日、	同 廿八日、	同 六月、	同 八月、	同 十月、	同 十二月、	同 十八日、	同 廿三日、	十月八日、	同 廿二日、
稗藨ノ時ナリ半ニ塔スシ 乾クハハ鳥スフ勿レ	此日ヨリ冬ニ至ルマデ植物 ヲ移シ栽ユ	綿及胡麻ノ心方ニ摘ム ベシ	大根種ヲ播ス 赤蜻蛉方ニ出ル	早稻花咲菜時ク方ニ盛ニ 甘柿始テ熟ス食フベシ 蕎麥時終早大豆及ビ小 豆熟ス	粟方ニ盛ナリ 晚稻穂ヲ出ス	燕菁種ヲ播ス	ホウレン草種ヲ播スベシ 桑枝ヲ束ヌベシ	水菜漬菜時クベシ オシ大豆熟ス	柿熟ス茸莖摘スベシ 葱韭ノ類冬菜水子時クベシ	粟方ニ盛ナリ	三年牛蒡小豆蚕豆豌豆 ノ類種ヲ播スベシ	葦新ク木ナリ 滋柿始テ食フベシ

同 廿三日、	同 廿一日、	十月一日、	同 七日、	同 十九日、	同 廿日、	十二月七日、	同 八日、	同 廿二日、	<p>英字通音童子教</p> <table border="1"> <tr> <td>イ</td> <td>イリ</td> <td>ーシ</td> <td>ービ</td> <td>エ</td> <td>大字</td> <td>小字</td> </tr> <tr> <td>E</td> <td>D</td> <td>C</td> <td>B</td> <td>A</td> <td>大字</td> <td>小字</td> </tr> <tr> <td>イ</td> <td>イリ</td> <td>ーシ</td> <td>ービ</td> <td>エ</td> <td>大字</td> <td>小字</td> </tr> <tr> <td>e</td> <td>d</td> <td>c</td> <td>b</td> <td>a</td> <td>大字</td> <td>小字</td> </tr> </table>	イ	イリ	ーシ	ービ	エ	大字	小字	E	D	C	B	A	大字	小字	イ	イリ	ーシ	ービ	エ	大字	小字	e	d	c	b	a	大字	小字
イ	イリ	ーシ	ービ	エ	大字	小字																															
E	D	C	B	A	大字	小字																															
イ	イリ	ーシ	ービ	エ	大字	小字																															
e	d	c	b	a	大字	小字																															
麥始テ種ヲ播スベシ 稗方ニ熟ス	麥盛ニ時ク 小麥時終ル	柚子黄ナリ粟熟ス芋叔 畜スシ早稻刈ル楓始紅ス 晚稻刈ル植物此日ヨリ從 シ裁テ妨ナシ	油菜栽ルベシ菜ヲ覆フベシ 菜塩ニスベシ	橘柚類霜ヲ妨グベシ 四十度以上ナレバ鳥スト勿レ	大根方ニ稜クベシ大小麥ニ 糞水ヲ養フベシ功アリ 落葉拾フベシ薪伐ルベシ 畜フニ宜シカラズ	此日ヨリ二月初旬マデ田上 耕スベカラズ																															

英字

百四十二

ハ	イ	百四十五 英字日本語いろは	百 10000	六	五	四	三	二	一	同 数字	イ	イ	ス	ユ	イ
ha	i			六	五	四	三	二	一		Z	Y	X	W	V
HA	I			6	5	4	3	2	1		z	y	x	w	v
バ	ロ			十二	十一	十	九	八	七		イ	イ	ス	ユ	イ
ba	ro			十二	十一	十	九	八	七		z	y	x	w	v
BA	RO			12	11	10	9	8	7		Z	Y	X	W	V
				XII	XI	X	IX	VIII	VII						

ユ	イ	ス	ル	ユ	イ	オ	ン	ム	ル	エ	エ	イ	チ	イ	フ
U	T	S	R	Q	P	O	N	M	L	K	J	I	H	G	F
u	t	s	r	q	p	o	n	m	l	k	j	i	h	g	f
ユ	イ	ス	ル	ユ	イ	オ	ン	ム	ル	エ	エ	イ	チ	イ	フ
U	T	S	R	Q	P	O	N	M	L	K	J	I	H	G	F
u	t	s	r	q	p	o	n	m	l	k	j	i	h	g	f

ピ	ヒ	ジ	ミ	ユ	キ	サ	テ	エ	コ	ブ	ゲ	マ	グ	オ	井
<i>pi</i>	<i>hi</i>	<i>ji</i>	<i>mi</i>	<i>yu</i>	<i>ki</i>	<i>sa</i>	<i>de</i>	<i>ye</i>	<i>ko</i>	<i>bu</i>	<i>ge</i>	<i>ma</i>	<i>gu</i>	<i>o</i>	<i>i</i>
PI	HI	JI	MI	YU	KI	SA	DE	YE	KO	BU	GE	MA	GU	O	I
モ	ビ	エ	シ	メ	ギ	ザ	ア	テ	ゴ	プ	フ	ケ	ヤ	ク	ノ
<i>mo</i>	<i>bi</i>	<i>ye</i>	<i>shi</i>	<i>me</i>	<i>gi</i>	<i>za</i>	<i>a</i>	<i>te</i>	<i>go</i>	<i>pu</i>	<i>bu</i>	<i>ke</i>	<i>ya</i>	<i>ku</i>	<i>no</i>
MO	BI	YE	SHI	ME	GI	ZA	A	TE	GO	PU	FU	KE	YA	KU	NO

横文

百四十四

ム	ナ	ヅ	ゾ	レ	タ	ガ	ワ	ル	リ	チ	ト	ベ	ポ	ホ	パ
<i>mu</i>	<i>na</i>	<i>dz</i>	<i>za</i>	<i>re</i>	<i>ta</i>	<i>ga</i>	<i>wa</i>	<i>ru</i>	<i>ri</i>	<i>chi</i>	<i>to</i>	<i>be</i>	<i>po</i>	<i>ho</i>	<i>pa</i>
MU	NA	DZ	ZO	RE	TA	GA	WA	RU	RI	CHI	TO	BE	PO	HO	PA
ウ	ラ	ネ	ツ	ソ	ダ	ヨ	カ	ヲ	ヌ	ヂ	ド	ペ	ヘ	ボ	ニ
<i>u</i>	<i>ra</i>	<i>ne</i>	<i>tsz</i>	<i>so</i>	<i>da</i>	<i>yo</i>	<i>ka</i>	<i>wo</i>	<i>nu</i>	<i>ji</i>	<i>do</i>	<i>pe</i>	<i>he</i>	<i>bo</i>	<i>ni</i>
U	RA	NE	TSZ	SO	DA	YO	KA	WO	NU	JI	DO	PE	HE	BO	NI

マン Man.	男	レーク Lake.	湖	ウォーター Water.	水	スター Star.	星	サターデー Saturday.	土曜日
ウーマン Woman.	女	アイランド Island.	島	ウッド Wood.	木	エア Air.	空気	ヘヴン Heaven.	天
ハズバンド Husband.	夫	ハーボア Harbour	港	メタル Metal.	金	ヒート Heat.	熱	アース Earth.	地球
ワイフ Wife.	妻	マウンテン Mountain.	山	シー Sea.	海	コールド Cold.	寒	サン Sun.	太陽
ファーザー Father.	父	デール Dale.	谷	リバー River.	川	ファイア Fire.	火	ムーン Moon.	大陰

横文

百四十五

マンデー Monday.	月曜日	スプリング Spring.	春	(括弧) 同音語	シ	シ	チャ	チュ	チャ	ン	ス	セ
チューズデー Tuesday.	火曜日	サマー Summer.	夏		she	shi	cho	chu	cha	n	sz	se
ウェンズデー Wednesday.	水曜日	オータム Autumn	秋		SHE	SHI	CHO	CHU	CHA	N	SZ	SE
サーズデー Thursday.	木曜日	ウィンター Winter.	冬		シ	シ	シア	チェ	チ		ズ	ゼ
フライデー Friday.	金曜日	サンデー Sunday.	日曜日		sho	shu	sha	che	chi		zd	ze
					SHO	SHU	SHA	CHE	CHI		DZ	ZE

ガートル Girdle.	帯 オビ	レードル Ladle.	柄杓 シヤウ	パン Pan.	鍋 ナベ	ボール Bowl.	鉢 ハチ	ブルーム Proom.	帚 ハケ
チベット Tippet.	襟巻 エリマキ	スタフ Stuff.	織物 オリモノ	アイアンポット Iron-pot.	釜 カマ	チーカップ Teacup	茶碗 チャワン	クロックケリー Crokery	陶器 トウキ
グローブ Gloves.	手袋 テフサゴ	コットン Cotton	綿 ワタ	ハース Hearth.	竈 カマド	ボトル Bottle	徳利 トクリ	ジャパン Japn.	漆器 シキ
ソックス Socks.	足袋 タビ	クローズ Clothes.	衣裳 イシヤク	タフ Tub.	桶 ケ	カッテジャー Caddy.	茶入れ チャイレ	カップ Cup	酒器 サカヅキ
キャップ Cap	帽子 ボウシ	シアート Shirt.	襯衣 ハダカ	パイル Pail.	手桶 テウボク	ドレー Tray.	盆 ハシ	プレート Plate.	皿 サハ

ファン Fan.	扇子 ウシ	ソルト Salt	塩 シホ	ハンド Hand.	手 テ	ノーズ Nose.	鼻 ハナ	マザー Mother.	母 ハハ
ソープ Soap.	石鹼 イシケン	ケーキ Cake	餅 モチ	フット Foot	足 タビ	ヘッド Head	頭 カビ	サン Son	息子 ウシゴ
パイプ Pipe.	煙管 エンカン	ソーイ Soy	醬油 シヤウユ	ビーフ Beef	牛肉 ウシノク	フェース Face.	顔 カホ	イーア Ear	耳 ミミ
スレッド Thread.	絲 イト	ウニガー Vinegar.	酢 ササ	チー Tea.	茶 チャ	リップ Lip.	唇 クハ	アイ Eye	眼 メ
キャンドル Candle.	蠟燭 ロウソク	オイル Oil.	油 アブ	シュガー Sugar.	砂糖 サトウ	トング Tongue	舌 シタ	マウス Mouth	口 クチ



横文

百四十七

トラウェル Trowel. 鍤	チップセル Chisel. 鑿	ワイア Wire. 針金	ルーム 器機 Loom. 織機	オーガン Organ. 風琴
シックル Sickle. 鎌	ドリル Drill. 錐	ハンマー Hammer. 鐵鎚	ミル 水車 Mill. 水車	ヴァイオリン Violin. 鼓
マトック Mattock. 鋏	ピンサース Pincers. 釘抜	スクレーパー Scraper. 鏟	ラダー 梯子 Ladder. 梯子	ギター Guitar. 三味線
スペード Spade. 鋤	ナール Nail. 釘	ソー Saw. 鋸	キー Key. 鍵	フルート Flute. 笛
レーク Rake. 熊手	アックス Ax. 斧	プレーン Plane. 鉋	ロック Lock. 錠	ドラム Drum. 太鼓

シップ Ship. 船	ペンシル Pencil. 石筆	マップ Map. 地圖	リボン Ribon. 鈕	シューズ Shoes. 短靴
ボート Boat. 小舟	アバカス Abacus. 算盤	ペーパー Paper. 紙	ブック Book. 書籍	ブーツ Boots. 長靴
スチールヤード Steelyard. 秤	ポートフォリオ Portfolio. 文庫	インク Ink. 墨汁	レター Letter. 手紙	カラー Collar. 襟
Measure. 尺	ワゴン Wagon. 馬車	ペン Pen. 鋼筆	パターン Pattern. 手本	スリーブ Sleeve. 袖
ハープ Harp. 琴	ハンドカート Hand-cart. 人力車	スレート Slate. 石盤	ピクチャー Picture. 繪	スカート Skirt. 裾

ホーク Hawk.	鷹 <small>トカ</small>	チン Tin.	錫 <small>ハク</small>	ゴールド Gold.	金 <small>キン</small>	クリムゾン Crimson.	紅色 <small>ベニ</small>	ブルー Blue.	青色 <small>アヲイロ</small>
カイト Kite.	鳶 <small>トビ</small>	リード Lead.	鉛 <small>ナマリ</small>	シルヴァー Silver.	銀 <small>ギン</small>	パープル Purple.	紫色 <small>ムラサキ</small>	イエロー Yellow.	黄色 <small>キ</small>
クレーン Crane.	鶴 <small>ツル</small>	ブロンズ Bronze.	青銅 <small>セイドウ</small>	コッパー Copper.	銅 <small>アカネ</small>	グリーン Green.	緑色 <small>キナンド</small>	レッド Red.	赤色 <small>アカ</small>
クロウ Crow.	烏 <small>カラス</small>	シンク Zinc.	亜鉛 <small>トクシン</small>	アイアン Iron.	鐵 <small>テツ</small>	ブラウン Brown.	烏色 <small>トビ</small>	ホワイト White.	白色 <small>シロ</small>
ダウ Dove.	鳩 <small>ハト</small>	ブラス Brass.	黄銅 <small>ワウドウ</small>	スチール Steel.	鋼 <small>カネ</small>	グレイ Gray.	鼠色 <small>ネズミ</small>	ブラック Black.	黒色 <small>クロ</small>

横文

百四十八

ブローカー Broker.	仲買 <small>ナカバイ</small>	シエター Theatre.	劇場 <small>ゲキヤウ</small>	シツチ Ditch.	堀 <small>ホリ</small>	ストリート Street.	街道 <small>カイドウ</small>	ジャパン Japan.	日本 <small>ニッポン</small>
アーチザン Artisan.	職人 <small>シヨウニン</small>	チャーチ Church.	寺院 <small>ジヤウイン</small>	マーケット Market.	市場 <small>イチバ</small>	レールロード Railroad.	鐵道 <small>テツドウ</small>	シティ City.	都會 <small>トウカイ</small>
ファーマン Farmer.	農夫 <small>ノウフ</small>	ペインター Painter.	畫工 <small>クワコウ</small>	コレッジ College.	中學校 <small>チュウガクコウ</small>	ステーション Station.	停車場 <small>テイシヤバ</small>	タウン Town.	駅 <small>エキ</small>
ホテル Hotel.	旅館 <small>リョウイン</small>	スカルプター Sculptor.	彫刻者 <small>テウコクシャ</small>	スクール School.	小學校 <small>コウガクコウ</small>	ピア Pier.	波止場 <small>ハトバ</small>	ロード Road.	道 <small>ミチ</small>
アクター Actor.	俳優 <small>ベキウ</small>	マーチャント Merchant.	商賈 <small>シヤウカ</small>	ホスピタル Hospital.	病院 <small>ビヤウイン</small>	ダイク Dyke.	堤 <small>ツツミ</small>	ブリッジ Bridge.	橋 <small>ハシ</small>

ローカスト Locust	蝻 カマキリ	スナイル Snail	蝸牛 カタツムリ	トラウト Trout	鱒 マス	コッド Cod	鱈 タラ	シープ Sheep	羊 ヒツジ
クリケット Cricket	蟋蟀 キリギリス	スネーク Snake	蛇 ヘビ	イール Eel	鰻 ウナギ	マッケレル Mackerel	鯖 サバ	スワイン Swine	豚 ブタ
ビー Bee	密蜂 ミツバチ	ヴァイパー Viper	蝮蛇 アムシ	カープ Carp	鯉 コイ	ザージーン Sardine	鰹 イサナ	ゴールドニー Goldney	鯛 タイ
アント Ant	蟻 アリ	スパイダー Spider	蜘蛛 クモ	メメルト Smelt	香魚 アサギ	ロブスター Lobster	海老 エビ	ターボット Turbot	鱈 カレイ
ナット Gnat	蚊 カ	リーチ Leech	水蛭 ヒル	クラブ Crab	蟹 カニ	サマン Salmon	鮭 サケ	シーイール See eel	鱈 カレイ

横文

百四十九

オックス Ox	牡牛 オウシ	フォックス Fox	狐 キツネ	マンキー Monkey	猿 サル	タイガー Tiger	虎 トラ	スパロー Sparrow	雀 スズメ
カウ Cow	牝牛 メウシ	バッドジャー Badger	狸 タヌキ	ゼーブル Sable	貂 テン	ベア Bear	熊 クマ	クックー Cuckoo	杜鵑 トビ
ホース Horse	馬 ウマ	バット Bat	蝙蝠 コウモリ	ウーゾル Weasel	鼬 イタチ	ワイルドボア Wildboar	野猪 イノシシ	ヘロン Heron	鷺 サギ
ドッグ Dog	犬 イヌ	ラット Rat	鼠 ネズミ	スタグ Stag	牡鹿 シカ	ウルフ Wolf	狼 オオカミ	ダック Duck	家鴨 アヒル
カット Cat	猫 ネコ	ヘア Hare	兎 ウサギ	ヒンド Hind	牝鹿 メシカ	ホウワール Whale	鯨 クジラ	コック Cock	雄鶏 トビ

ブロード Broad.	廣 ヒロキ	リーフ Leaf.	葉 ハ	トランク Trunk.	幹 ミ	ファー Fir.	樅 モミ	パイン Pine.	松 マツ
マロウ Marrow.	狭 ヒマキ	イーア Ear.	穂 ホ	ルート Root.	根 ネ	シード Seed	種 タネ	バムブー Bamboo.	竹 タケ
ハイ High	高 タカキ	ポッド Pod	莢 サヤ	バッド Bud	蕾 シホミ	スターク Stalk.	莖 シキ	ノーブル Maple.	楓 カエデ
ロー Low	低 ヒダキ	ロング Long	長 ナガキ	フラワー Flower.	花 ハナ	シュート Shoot.	芽 メ	オーク Oak.	榲 カシワ
ディープ Deep.	深 フカキ	ショート Short	短 ミチカキ	フルーツ Fruit.	果實 クワシ	ブランチ Branch.	枝 エダ	ウィロー Willow.	楊 ヤナギ

横

百五十

グレープ Grape.	葡萄 ブドウ	ターニップ Turnip.	蕪菁 カブ	ビーンズ Beans.	蠶豆 マメ	ライス Rice	米 コメ	フライ Fly.	蠅 ハエ
ペアー Pear.	梨 ナシ	ジンジャー Ginger.	薑 ショウガ	メロン Melon.	甜瓜 アメウリ	バーリー Barley.	大麦 アヲムギ	ラウス Louse.	虱 シラミ
アプレコット Apricot	杏 アンズ	オニオン Onion	葱 ネギ	カベージ Cabbage.	菜 ナ	ホウート Wheat.	小麦 コムギ	フリー Flee.	蚤 シメジ
オレンジ Orange.	橙 ダイダイ	タバコ Tobacco.	煙草 タバコ	ラディッシュ Radish.	蘿蔔 ダイコン	ミレット Millet.	稷 キトコ	コクーン Cocoon.	繭 アユ
フィグ Fig.	無花果 イチジク	ヘンプ Hemp	麻 アサ	カロット Carot	蘿蔔 ニンジン	ピーズ Peas.	豌豆 エンドウ	グリーン Grain.	穀物 コメ