

204018-000-8

111-199 (洋)

東京帝室博物館天産部海産貝類標本目録 第1編

岩川 友太郎/編

M33

EDO-0259



199

(M)

PRELIMINARY CATALOGUE  
OF  
**MARINE SHELLS**

IN THE  
COLLECTION  
OF THE  
NATURAL HISTORY DEPARTMENT,  
TOKYO IMPERIAL HOUSEHOLD MUSEUM  
BY  
T. IWAKAWA, *Rigakushi.*

Part I.  
(Cephalopoda, Pteropoda & Pectinibranchiata.)

東京帝室博物館天産部

海産貝類標本目録

學藝部 物理學士 岩川友太郎編

第壹編

(頭足類 異足類 及 腕足類)

TOKYO:

Published by the Tokyo Imperial Household Museum.  
1900.

東京

東京帝室博物館印行  
明治三十三年

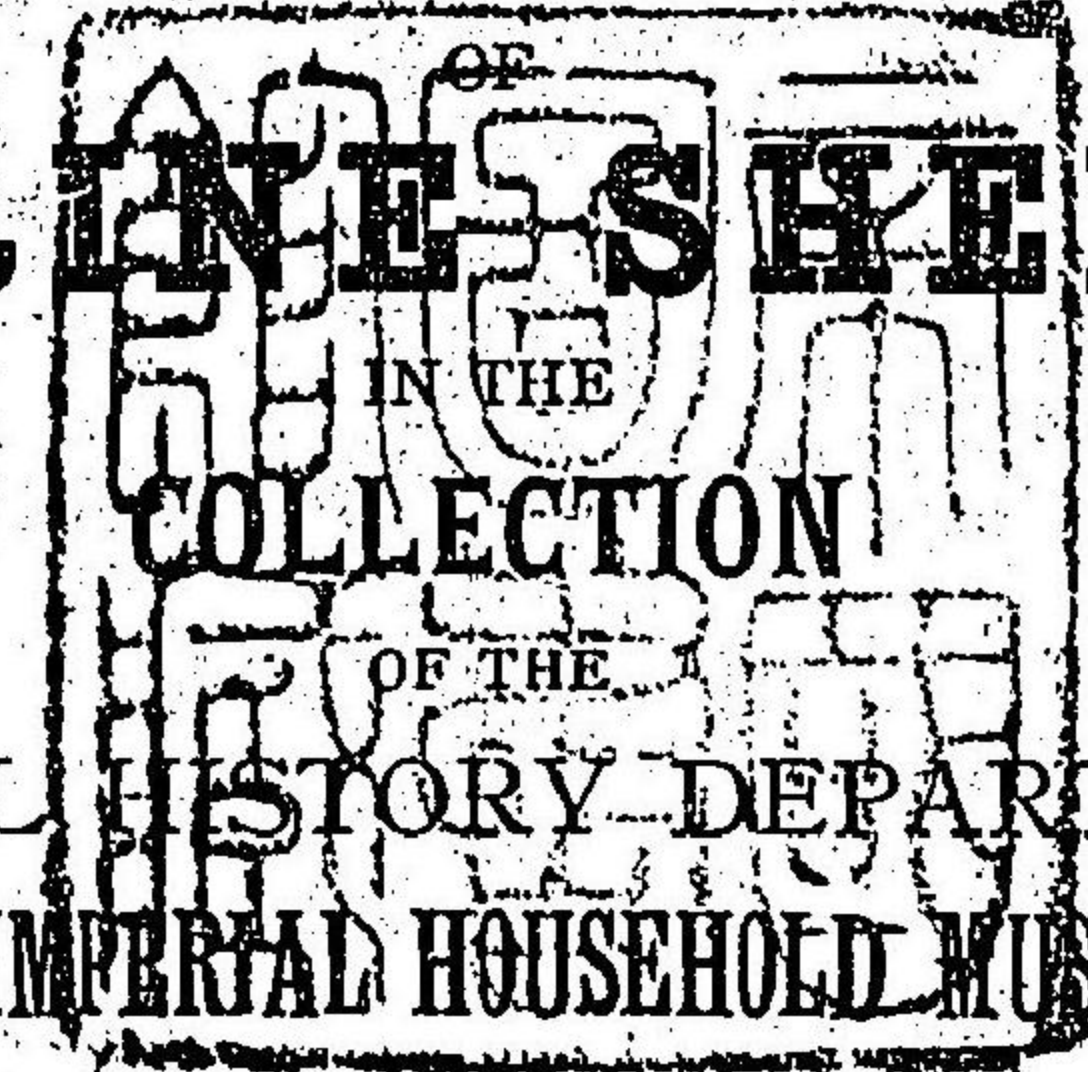


111
199



111-199

PRELIMINARY CATALOGUE  
**MARINE SHELLS**



NATURAL HISTORY DEPARTMENT,  
TOKYO IMPERIAL HOUSEHOLD MUSEUM.

BY  
**T. IWAKAWA, *Rigakushi.***

**Part I.**  
(Cephalopoda, Pteropoda & Pectinibranchiata.)

東京帝室博物館天産部  
海産貝類標本目錄  
學藝委員理學士岩川友太郎編

第 壹 編  
(頭足類翼足類及柳鰓類)

**TOKYO:**  
Published by the Tōkyō Imperial Household Museum.  
1900.



東京  
東京帝室博物館印行  
明治三十三年



## PREFACE.

The specimens of dry marine shells enumerated in this preliminary catalogue form a part of those exhibited in Room No. 4 of the Natural History Department of the Imperial Household Museum. The rest will be catalogued by and by after the necessary rearrangement and determination shall be done.

Prof. Iwakawa observes:—"The present catalogue contains 358 species belonging to the three classes of cephalopods, Pteropods and Pectinibranchs. The classification has been done principally in accordance to that in Tryon's Manual of Conchology, besides which we have consulted, in the determination of specific names, such works as Chenu's Manuel de Conchyliologie, Dunker's Index Molluscorum Maris Japonici, Schrenk's Mollusken des Amur-Lands und des Nord-Japanischen Meeres, Lischke's Japanische Meeres-Conchylien, Pilsbry's Catalogue of Japanese Mollusks, &c.

"It was our original intention to annex to this catalogue a number of plates containing figures of typical



specimens of the important species. However, as it would require a long time in order to execute that plan, we have decided to put the catalogue into press as it is, hoping to be able at some future time to publish the plates either separately or in combination with the catalogue of the remaining specimens."

C. ISHIKAWA, Ph. D.

Director of the Department of Natural History,

Tokyo Imperial Household Museum,

December, 1900.

## 凡例

一 本館所蔵の貝類標本は其の産地極めて廣く北は北海道より南は琉球諸島に涉り種屬豊富なるを以て貝類を研究せんとするものには貴重の参考品たること疑を容るべからず然れども種屬鑑定の結了を告げんには尙ほ幾多の日子を要するが故に今回鑑定の済みたる分を假目録として上梓すること、せり

一本目録所載の標本は悉く本邦産にして頭足類、翼足類及び櫛鰓類の僅々三綱に過ぎずといへども尙ほ點數は八百九十三種數は三百五十八に達せり而して今回調査を終へたるものは唯乾製の貝殻のみにして酒精漬の品には未だ着手せざるを以て他日本目録調製の曉には更に種數を加ふるに至るべし是れ本目録に載せたる頭足類の種數甚僅少なる所以なり

一 種屬の分類及び種名は専らトライラン氏の貝譜に據り傍ら左の諸書を参考せり

シエヌー氏貝譜大全

ドゥンケル氏日本海産貝譜

シュレンク氏日本北海産貝譜

リシケ氏日本海産貝譜

ピルスブレイ氏日本海産貝類目録

一 和名は學術に用少きも研究者には便利あるを以て一々之を附すること、せり本邦には往古貝合といへる遊戯あり降て後世には唯好奇心より廣く貝類を蒐めて娛樂となすの風習ありし



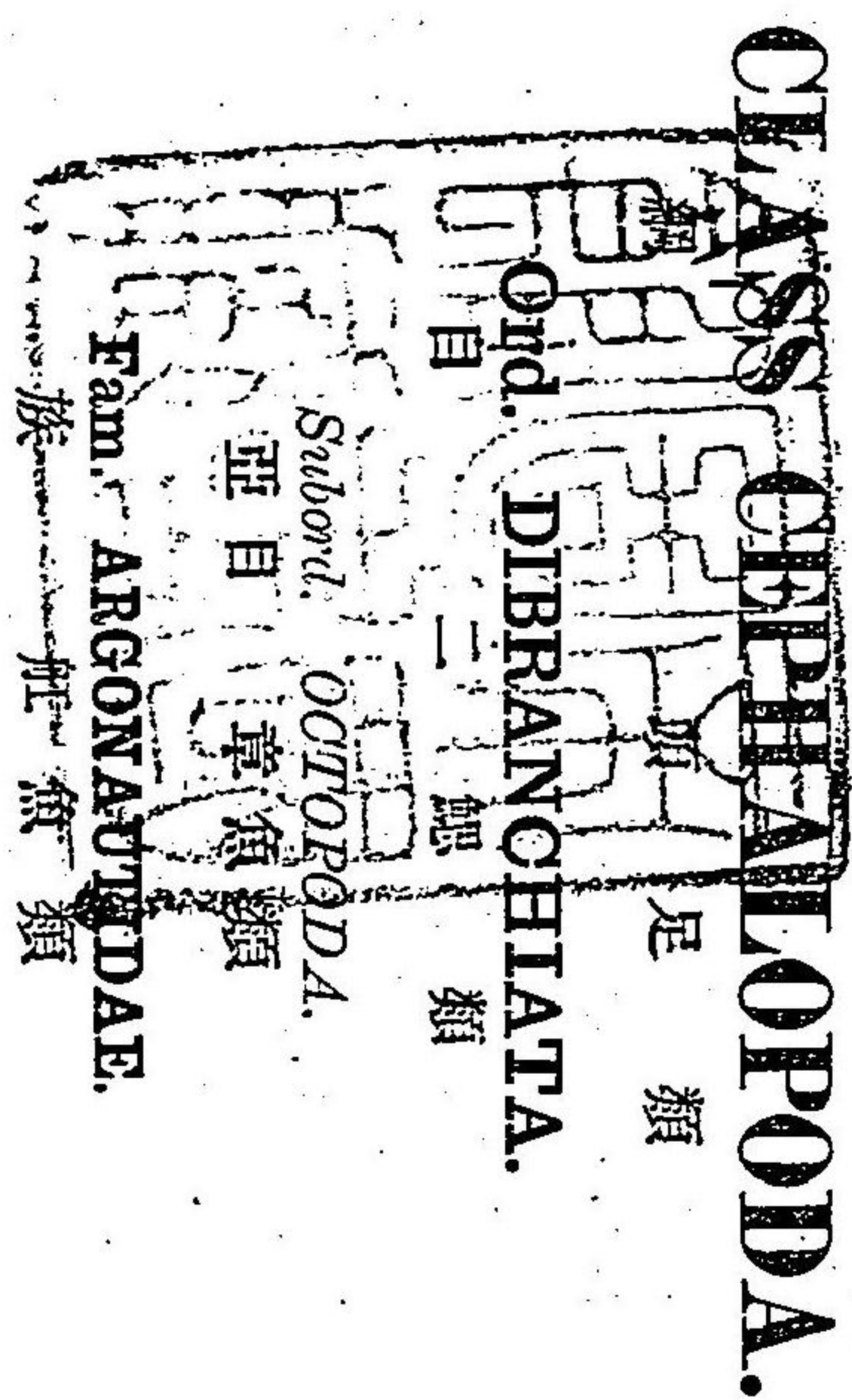
が爲に命名せられたる品種甚多く隨て古人の著に成れる貝譜類も亦少しとせず目八譜の如きは大部にして殊に有名の書なり故に成るべく既定の名稱を襲用するを務め濫に新名を附することを選けたり是に於て各和名の下に括弧を附し書名又は人名の略字を記入して出處を明にし新に命名せるものには新名の二字を記して之を區別せり其の略字解は左の如し

- (五介) 五百介品
- (六介) 六百介品
- (百介) 百貝圖
- (丹浦) 丹敷の浦裏
- (浦錦) 貝盡浦の錦
- (渚錦) 渚の錦
- (梅介) 梅園介譜
- (觀介) 觀文具譜
- (内山) 内山柳太郎氏
- (新名) 編者の新名
- 無印 目八譜の通稱

一本目録に重なる貝品の圖は他日殘餘の標本鑑定の完結すると共に附録として同時に之を出版し本目録の番號と符合せしめんことを期せり

明治三十三年十二月

東京帝室博物館天産部



ARGONAUTA, Linn.			
1.	argo, Linn.	Nagasaki.	肥前長崎
2.	"	Echigo.	越後
3.	"	"	同
4.	"	"	同
5.	"	Niigata.	越後新潟
6.	"	"	同
7.	"	"	産地不詳
8.	"	"	同
9.	"	"	同



## Ord. TETRABRANCHIATA.

目 四 鰓 類

Fam. NAUTILIDAE.  
族 鸚 鵝 螺 類NAUTILUS, *Breyn.*

- |     |                         |                      |      |
|-----|-------------------------|----------------------|------|
| 10. | <i>pompilius, Linn.</i> | <i>Yayeyama Isl.</i> |      |
|     |                         | あふむがひ                | 八重山島 |
| 11. | " "                     | <i>Miyako Isl.</i>   |      |
|     |                         | 同                    | 宮古島  |
| 12. | " "                     | —                    |      |
|     |                         | 同                    | 産地不詳 |

## CLASS PTEROPODA.

綱 翼 足 類

## Ord. THECOSOMATA.

目 有 殻 類

Fam. HYALEIDAE.  
族 龜 貝 類HYALEA, *Lam.*

- |     |                         |             |      |
|-----|-------------------------|-------------|------|
| 13. | <i>gibbosa, Rang.</i>   | —           |      |
|     |                         | かめがひ (丹浦)   | 産地不詳 |
| 14. | " "                     | —           |      |
|     |                         | 同           | 同    |
| 15. | <i>globulosa, Rang.</i> | —           |      |
|     |                         | まるかめがひ (新名) | 同    |

- |     |                               |              |      |
|-----|-------------------------------|--------------|------|
| 16. | <i>longirostris, Lesueur.</i> | —            |      |
|     |                               | ながをかめがひ (新名) | 産地不詳 |
| 17. | " "                           | —            |      |
|     |                               | 同            | 同    |
| 18. | <i>trispinosa, Lesueur.</i>   | —            |      |
|     |                               | ひらかめがひ (新名)  | 同    |
| 19. | sp.                           | —            |      |
|     |                               | 和名未定         | 同    |
| 20. | sp.                           | —            |      |
|     |                               | 同            | 同    |

CUVIERIA, *Rang.*

- |     |                         |                          |       |
|-----|-------------------------|--------------------------|-------|
| 21. | <i>columella, Rang.</i> | <i>Kōdsushima, Idsu.</i> |       |
|     |                         | うきづつがひ (新名)              | 伊豆神津島 |

## CLASS GASTROPODA.

綱 腹 足 類

## SUBCLASS PROSOBRANCHIATA.

亞 綱 前 鰓 類

## Ord. PECTINIBRANCHIATA.

目 櫛 鰓 類

Fam. MURICIDAE.  
族 骨 貝 類Subfam. MURICINAE.  
亞 族 骨 貝 類MUREX, *Linn.*

- |     |                        |                      |      |
|-----|------------------------|----------------------|------|
| 22. | <i>tenispina, Lam.</i> | <i>Yayeyama Isl.</i> |      |
|     |                        | ほねがひ (丹浦)            | 八重山島 |



23.	<i>tenuispina, Lam.</i>	<i>Kii.</i> ほねがひ (丹浦)	紀伊
24.	" "	—	産地不詳
25.	" "	同	同
26.	<i>ternispina, Lam.</i>	<i>Misaki.</i> あつきがひ (六介)	相模三崎
27.	" "	<i>Sakai, Idsumi.</i> 同	和泉堺浦
28.	" "	<i>Tosa.</i> 同	土佐
29.	" "	<i>Ōsumi.</i> 同	大隅
30.	" "	<i>Satsuma.</i> 同	薩摩
31.	" "	—	産地不詳
32.	<i>haustellum, Linn.</i>	<i>Miyako Isl.</i> さつまつぶり	宮古島
33.	" "	<i>Satsuma.</i> 同	薩摩
34.	<i>pinnatus, Wood.</i>	—	産地不詳
35.	<i>adustus, Lam.</i>	<i>Tosa.</i> ばんせきぼら	土佐
36.	" "	<i>Satsuma.</i> 同	薩摩
37.	" "	<i>Hachijō-djima.</i> 同	伊豆八丈島

38.	<i>adustus, Lam.</i>	<i>Miyako Isl.</i> がんせきぼら	宮古島
39.	" "	<i>Yeyeyama Isl.</i> 同	八重山島
40.	" "	—	産地不詳
41.	<i>penchinati, Cross.</i>	<i>Tasa.</i> こがんせき (新名)	土佐
42.	<i>axicornis, Lam.</i>	<i>Kii.</i> こてんぐがひ (新名)	紀伊
43.	" "	" 同	同
44.	" "	<i>Awa, Shikoku.</i> 同	阿波
45.	<i>senegalensis, Gmel.</i>	var. <i>calcar, Kiesn.</i> <i>Misaki.</i> はつきがひ	相模三崎
46.	" "	" 同	<i>Sagami.</i> 相模
47.	" "	" 同	産地不詳
48.	<i>ramosus, Linn.</i>	<i>Satsuma.</i> てんぐがひ (百介)	薩摩
49.	<i>capucinus, Lam.</i>	<i>Kii.</i> がんせきもどき (新名)	紀伊
50.	" "	<i>Ryūkyū.</i> 同	琉球
51.	<i>brevifrons, Lam.</i>	<i>Misaki.</i> きるぼら (方言)	相模三崎
52.	" "	<i>Sagami.</i> 同	相模



53.	<i>brevifrons</i> , Lam.	<i>Awa.</i> きゑぼら	安房
54.	" "	<i>Isc.</i> 同	伊勢二見ヶ浦
55.	" "	<i>Tosa.</i> 同	土佐
56.	" "	— 同	産地不詳
57.	<i>burnetti</i> , Ad. & Reev.	<i>Awomori.</i> ひれがひ	陸奥青森灣
58.	<i>emarginatus</i> , Sowb.	<i>Yokosuka.</i> いそばせを (丹浦)	相模横須賀
59.	" "	<i>Misaki.</i> 同	相模三崎
60.	" "	<i>Sagami.</i> 同	相模
61.	" "	<i>Atami, Idsu.</i> 同	伊豆熱海
62.	" "	<i>Kii.</i> 同	紀伊
63.	" "	<i>Gotō, Hizen.</i> 同	肥前五島
64.	<i>inglorius</i> , Cross.	<i>Ogasawara-jima.</i> 和名未定	小笠原島
65.	<i>lugubris</i> , Brod.	<i>Hokkaidō.</i> 同	北海道
66.	<i>japonicus</i> , Dkr.	<i>Awomori.</i> 同	陸奥青森灣
67.	<i>falcatus</i> , Sowb.	<i>Hokkaidō.</i> やうらくがひ (丹浦)	北海道

68.	<i>falcatus</i> , Sowb.	<i>Awomori.</i> やうらくがひ (丹浦)	陸奥青森灣
69.	" "	<i>Misaki.</i> 同	相模三崎
70.	" "	<i>Kii.</i> 同	紀伊
71.	" "	<i>Satsumā.</i> 同	薩摩
72.	" "	— 同	産地不詳
73.	" "	var. <i>aduncus</i> , Sowb. 同	同
74.	<i>luridus</i> , Midd.	<i>Tosa.</i> 和名未定	土佐

#### UROSALPINX, Stimpson.

75.	<i>tritiformis</i> , Blainv.	<i>Awa.</i> 和名未定	安房
76.	" "	<i>Misaki.</i> 同	相模三崎
77.	" "	<i>Idsu.</i> 同	伊豆熱海
78.	sp.	<i>Misaki.</i> 同	相模三崎
79.	sp.	<i>Idsu.</i> 同	伊豆熱海

#### TROPHON, Montfort.

80.	<i>clathratus</i> , Linn.	<i>Awomori.</i> つのおりいれ	陸奥青森灣
-----	---------------------------	---------------------------	-------



81.	sp.	<i>Hakodate.</i> 和名未定	渡島函館
82.	sp.	<i>Sapporo.</i> ころもがひ	石狩札幌
83.	sp.	<i>Satsuma.</i> 同	薩摩
84.	sp.	_____ 和名未定	産地不詳

Subfam. *PURPURINAE.*  
亞族 蒺枝貝類

*PURPURA, Brug.*

85.	<i>persica, Linn.</i>	<i>Kushiro.</i> ほそすぢてつぼら (新名)	釧路
86.	" "	<i>Ogasawara-jima.</i> 同	小笠原島
87.	" "	<i>Satsuma.</i> 同	薩摩
88.	<i>rudolphii, Chemn.</i>	<i>Hokkaidō.</i> てつぼら (六介)	北海道
89.	" "	<i>Hachijō-jima.</i> 同	伊豆八丈島
90.	" "	<i>Satsuma.</i> 同	薩摩
91.	<i>hippocastaneum, Lam.</i>	<i>Ogasawara-jima.</i> てつれいし	小笠原島
92.	" "	" "	同
93.	" "	<i>Satsuma.</i> 同	薩摩

94.	<i>hippocastaneum, Lam.</i>	<i>Okinawa Isl.</i> てつれいし	沖繩島
95.	" "	" <i>Yayeyama Isl.</i> 同	八重山島
96.	" "	" _____ 同	産地不詳
97.	<i>tumulosa, Reeve.</i>	<i>Awomori.</i> れいし (丹浦)	陸奥青森灣
98.	" "	<i>Ugo.</i> 同	羽後
99.	" "	<i>Awa.</i> 同	安房
100.	" "	<i>Kominato, Awa.</i> 同	安房小港
101.	" "	<i>Sagami.</i> 同	相模
102.	" "	( <i>Bronni form</i> ) <i>Yokosuka.</i> 同	相模横須賀
103.	" "	( <i>Claviyera form</i> ) " 同	同
104.	" "	<i>Misaki.</i> 同	相模三崎
105.	" "	<i>Idsu.</i> 同	伊豆熱海
106.	" "	<i>Ōshima, Idsu.</i> 同	伊豆大島
107.	" "	<i>Suruga.</i> 同	駿河
108.	" "	<i>Ise.</i> 同	伊勢津ノ海



109. *tumulosa*, *Reev.* *Tosa.*  
れいし (丹浦) 土佐
110. " " "  
同 同
111. " " (*Intermediate form, Bronni-Pica*) "  
同 同
112. " " *Gotō, Hizen.*  
同 肥前五島
113. " " (*Bronni form*) ———  
同 産地不詳
114. " " ———  
同 同
115. *pica*, *Blainv.* (*Intermediate form, Pica-Bronni*)  
*Matsuzaki, Idsu.*
116. " " *Satsuma.*  
つのれいし (新名) 伊豆松崎  
同 薩摩
117. " " *Ryū-kyū.*  
同 琉球
118. *armigera*, *Chemn.* *Satsuma.*  
しらくもがひ 薩摩
119. *succincta*, *Mart.* *Hokkaidō.*  
ちみぼら (六介) 北海道
120. " " *Tomakomai, Ihuri.*  
同 膽振筈小枚
121. *lapillus*, *Linn.* (*Lima form*) "  
ながちみぼら (新名) 同
122. *sp.* *Hokkaidō.*  
和名未定 北海道

**IOPAS, H. & A. Adams.**

123. *sertum*, *Brug.* *Miyako Isl.*  
和名未定 宮古島

**RICINURA, Lam.**

124. *hystrix*, *Linn.* *Satsuma.*  
あかいかれいし (新名) 薩摩
125. " " *var. clathrata, Lam. Satsuma.*  
同 同
126. " " *Miyako Isl.*  
同 宮古島
127. *horrida*, *Lam.* *Satsuma.*  
むらさきいかれいし (新名) 薩摩
128. " " *Ogasawara-jima.*  
同 小笠原島
129. *ricinus*, *Linn.* *Hachijō-jima.*  
しろいかれいし (新名) 伊豆八丈島
130. " " *Ogasawara-jima.*  
同 小笠原島
131. " " *Tosa.*  
同 土佐
132. " " *Satsuma.*  
同 薩摩
133. " " *Yayeyama Isl.*  
同 八重山島
134. *digitata*, *Lam. var. lobata, Blainv. Hachijō-jima.*  
きいろいかれいし (新名) 伊豆八丈島
135. *tuberculatus*, *Blainv. Satsuma.*  
れいしだまし (新名) 薩摩



136. *tuberculatus*, *Blainv.* *Okinawa Isl.*  
れいしだまし (新名) 沖繩島
137. " " *Miyako Isl.*  
同 宮古島
138. *marginatra*, *Blainv.* *Okinawa Isl.*  
れいしだましもごき (新名) 沖繩島
139. *ochrostoma*, *Blainv.* *Yeyeyama Isl.*  
しろれいしだまし (新名) 八重山島

**RAPANA**, *Schum.*

140. *bezoar*, *Linn.* *Hakodate.*  
あかにし 渡島函館
141. " " *Honmoku, Musashi.*  
同 武蔵本牧
142. " " *Misaki.*  
同 相模三崎
143. " " *Yokosuka.*  
同 相模横須賀
144. " " *Ise.*  
同 伊勢津ノ海
145. " " *Awa, Sikoku.*  
同 阿波
146. " " *Tosa.*  
同 土佐
147. *bulbosa*, *Solander.* *Awa, Shikoku.*  
ちりめんぼら (六介) 阿波
148. (*Latiaxis*, *Swains.*) sp. *Misaki.*  
みづすひ (六介) 相模三崎

**SEPARATISTA**, *Gray.*

149. *chemnitzii*, *A. Adams.* ———  
なわぼら 産地不詳

**Fam. TRITONIDAE.**  
族 梭尾螺類**TRITON**, *Montf.*

150. *tritonis*, *Linn.* *Satsuma.*  
ほらかひ 薩摩
151. " " ———  
同 産地不詳
152. " " *Yayeyama Isl.*  
同 八重山島
153. " " *Kerama-jima, Ryūkyū.*  
同 琉球慶良間島
154. " " *Okinawa Isl.*  
同 沖繩島那覇
155. *nodiferus*, *Lam.* *Awa.*  
ぼうしうぼら 安房
156. " " *Sagami.*  
同 相模
157. " " *Misaki.*  
同 相模三崎
158. " " *Ajiro Idsu.*  
同 伊豆網代
159. " " *Nii-jima, Idsu.*  
同 伊豆新島
160. " " *Oshima, Idsu.*  
同 伊豆大島



161.	<i>nodiferus</i> , Lam.	<i>Tosa.</i> ばうしうぼら	土佐
162.	" "	<i>Satsuma.</i> 同	薩摩
163.	" "	—— 同	産地不詳
164.	<i>olearium</i> , Linn.	<i>Awa.</i> かこぼら (六介)	安房
165.	" "	<i>Sagami.</i> 同	相模
166.	" "	<i>Misaki.</i> 同	相模三崎
167.	" "	<i>Idsu.</i> 同	伊豆熱海
168.	" "	<i>Enoura, Suruga.</i> 同	駿河江ノ浦
169.	" "	var. " 同	同
170.	<i>pilearis</i> , Linn.	—— しのまき	産地不詳
171.	<i>chlorostomus</i> , Lam.	<i>Ogasawara-jima.</i> みつかごぼら (新名)	小笠原島
172.	" "	" " 同	同
173.	" "	<i>Satsuma.</i> 同	薩摩
174.	" "	<i>Yayeyama Isl.</i> 同	八重山島
175.	" "	<i>Miyako Isl.</i> 同	宮古島

176.	<i>corrugatus</i> , Lam.	<i>Sagami.</i> すゝかけぼら (六介)	相模
177.	" "	<i>Misaki.</i> 同	相模三崎
178.	" "	—— 同	産地不詳
179.	<i>waterhousei</i> , Ad. & Aug.	<i>Ogasawara-jima.</i> くゝりぼら	小笠原島
180.	" "	<i>Miyako Isl.</i> 同	宮古島
181.	" "	<i>Yayeyama Isl.</i> 同	八重山島
182.	<i>pyrum</i> , Linn.	" " おほざうがひ (新名)	同
183.	<i>dunkeri</i> , Lisch.	<i>Satsuma.</i> こしだかふちつ (新名)	薩摩
184.	<i>cynocephalus</i> , Lam.	—— ふちつがひ (群品)	産地不詳
185.	<i>sinensis</i> , Reev.	—— ざうがひ (六介)	同
186.	<i>tuberosus</i> , Lam.	<i>Ogasawara-jima.</i> しほゝら	小笠原島
187.	" "	<i>Yayeyama Isl.</i> 同	八重山島
188.	<i>sowerbyi</i> , Reev.	—— せこばい (群品)	産地不詳
189.	<i>obscurus</i> , Reev.	<i>Yayeyama Isl.</i> ひもかけせこばい (新名)	八重山島



190. cancellatus, Lam. Hokkaidō.  
あやぼら 北海道
191. " " Sagami.  
同 相模
- DISTORSIO, Bolten.**
192. cancellinus, Rois. ———  
いぼゝら 産地不詳
- RANELLA, Lam.**
193. subgranosa, Sowb. Awa, Shikoku.  
みやこぼら (六介) 阿波
194. " " Satsuma.  
同 薩摩
195. " " ———  
同 産地不詳
196. lampas, Linn. Sagami.  
なるこぼら (群品) 相模
197. " " Satsuma.  
同 薩摩
198. " " Miyako Isl.  
同 宮古島
199. " " ———  
同 産地不詳
200. bufonia, Gmel. Tosa.  
おきにし (六介) 土佐
201. " " Satsuma.  
同 薩摩
202. scrobiculator, Linn. Hōjō, Awa.  
こなるこぼら (新名) 安房北條

203. caelata, Brod. Yageyama Isl.  
うねぼら (六介) 八重山島
204. granifera, Lam. Ryūkyū.  
同 琉球
205. pulchra, Gray. Misaki.  
まつかはがひ (六介) 相模三崎
206. " " ———  
同 産地不詳
207. tuberculata, Brod. Awa, Sikoku.  
あられぼら (新名) 阿波
- Fam. FUSIDAE.**  
族 長辛螺類
- Subfam. FUSINAE.**  
亞族 長辛螺類
- FUSUS, Lam.**
208. pagoda, Less. Misaki.  
いどぐるま 相模三崎
209. " " ———  
同 産地不詳
210. perplexus, A. Adams. Sapporo.  
ながにし 石狩札幌
211. " " Awomori.  
同 陸奥青森灣
212. " " Hōjō, Awa.  
同 安房北條
213. " " Yokosuka.  
同 相模横須賀



214.	<i>perplexus</i> , <i>A. Adams.</i>	<i>Misaki.</i>	
		なかにし	相模三崎
215.	"	"	<i>Sagami.</i>
		同	相模
216.	"	"	<i>Ise.</i>
		同	伊勢二見ヶ浦
217.	"	"	<i>Kii.</i>
		同	紀伊
218.	"	"	<i>Tosa.</i>
		同	土佐
219.	"	"	<i>Gotō, Hizen.</i>
		同	肥前五島
220.	"	"	——
		同	産地不詳
221.	<i>nicobaricus</i> , <i>Lam.</i>	<i>Tosa.</i>	
		ちとせぼら (六介)	土佐
222.	"	"	<i>Yayeyama Isl.</i>
		同	八重山島
223.	<i>polygonoides</i> , <i>Lam.</i>	<i>Katsuura, Kazusa.</i>	
		つのまたがひ	上總勝浦
224.	"	"	<i>Awa.</i>
		同	安房
225.	"	"	<i>Misaki.</i>
		同	相模三崎
226.	"	"	<i>Yokosuka.</i>
		同	相模横須賀
227.	"	"	<i>Idsu.</i>
		同	伊豆熱海
228.	"	"	——
		同	産地不詳

229.	<i>caudatus</i> , <i>Quoy.</i>	<i>Ogasawara-jima.</i>	
		和名未定	小笠原島

Subfam. *FASCIOLARIINAE.*  
亞族 糸巻法螺類

**FASCIOLARIA**, *Lam.*

230.	<i>crocata</i> , <i>Phil.</i>	<i>Yayeyama Isl.</i>	
		こしだかいとまき (新名)	八重山島
231.	<i>trapezium</i> , <i>Linn.</i>	<i>Hōjō, Awa.</i>	
		いとまきぼら	安房北條
232.	"	"	<i>Sagami.</i>
		同	相模
233.	"	"	<i>Ryū-kyū.</i>
		同	琉球
234.	"	"	<i>Okinawa Isl.</i>
		同	沖縄島
235.	"	"	<i>Yayeyama Isl.</i>
		同	八重山島
236.	<i>coronata</i> , <i>Lam.</i>	<i>Ryū-kyū.</i>	
		べにいとかけ	琉球
237.	<i>glabra</i> , <i>Dkr.</i>	——	
		つのきがひ (群品)	産地不詳

Subfam. *PERISTERIINAE.*  
亞族 琉球角股類

**LATIRUS**, *Montf.*

238.	<i>polygonus</i> , <i>Gmel.</i>	<i>Satsuma.</i>	
		りうきうつのみた (新名)	薩摩



239. *polygonus*, *Gmel.* *Okinawa Isl.*  
 りうきうつのみた (新名) 沖縄島
240. *nagasakiensis*, *E. A. Smith.* *Tosa.*  
 和名未定 土佐

**Fam. BUCCINIDAE.**  
 族 海扇類

**Subfam. MELONGENINAE.**  
 亞族 天狗螺類

**HEMIFUSUS, Swains.**

241. *tuba*, *Gmel.* *Kaga.*  
 てんぐにし 加賀
242. " " *Sagami.*  
 同 相模
243. " " *Ajiro, Idsu.*  
 同 伊豆網代
244. " " *Hojō, Awa.*  
 同 安房北條
245. " " *Idsumi.*  
 同 和泉
246. " " *Awa, Sikoku.*  
 同 阿波
247. " " *Tosa.*  
 同 土佐
248. " " *Satsuma.*  
 同 薩摩
249. " " ————  
 同 産地不詳

**Subfam. NEPTUNINAE.**  
 亞族 蝦夷法螺類

**NEPTUNEA, Bolten.**

250. *despecta*, *Linn.* *Hokkaidō.*  
 ゑぞぼら (新名) 北海道
251. " " *Awomori.*  
 同 陸奥青森灣
252. " " ————  
 同 産地不詳
253. " " (*lurida form*) *Nemuro.*  
 同 根室
254. " " " *Hidaka.*  
 同 日高
455. " " " *Sapporo.*  
 同 石狩札幌

**SIPHONALIA, A. Adams.**

256. *kellettii*, *Forbes.* *Katsuura, Kazusa.*  
 みがきぼら 上總勝浦
257. " " *Sagami.*  
 同 相模
258. *tuberosus*, *Reev.* *Awa.*  
 おほみくりがひ (新名) 安房
259. *cassidariaeformis*, *Reev.* *Sagami.*  
 みくりがひ 又 やなぎ  
 のいと (六介) 相模
260. " " *Misaki.*  
 同 相模三崎
261. " " *Tosa.*  
 同 土佐



262. *cassidariaeformis*, *Reev.* ———  
 みくりがひ 又 やなぎの  
 いど (六介) 産地不詳
263. " " ———  
 同 同
264. *trochurus*, *Reev.* *Kii.*  
 つのなしみくりがひ (新名) 紀伊
265. " " ———  
 同 産地不詳

*Subfam. PISANINAE.*  
 亞族 磯巻類

**EUTHRIA**, *Gray.*

266. *plumbea*, *Phil.* *Misaki.*  
 いそにな又いはにな (新名) 相模三崎
267. " " *Idsu.*  
 同 伊豆熱海
268. " " *Ōshima, Idsu.*  
 同 伊豆大島
269. " " *Kōdsu-jima, Idsu.*  
 同 伊豆神津島
270. " " *Hachijō-jima, Idsu.*  
 同 伊豆八丈島
271. " " *Tosa.*  
 同 土佐
272. " " *Ryū-kyū.*  
 同 琉球
273. " " ———  
 同 産地不詳

**CANTHARUS**, *Bolten.*

274. *cecillii*, *Phil.* *Misaki.*  
 和名未定 相模三崎
275. *fumosus*, *Dillew.* *Ogasawara-jima.*  
 同 小笠原島
276. " " *Yayeyama Isl.*  
 同 八重山島

*Subfam. BUCCININAE.*  
 亞族 越中蝸類

**BUCCINUM**, *Linn.*

277. *leucostomum*, *Lisch.* ———  
 しらいとまき 産地不詳
278. *undatum*, *Linn.* *Etschū.*  
 ゑつちうばい 越中
279. " " *Kaga.*  
 同 加賀
280. " " *Echigo.*  
 同 越後

**VOLUTHARPA**, *Fischer.*

281. *perryi*, *Joy.* *Sapporo.*  
 べるりぼら (新名) 石狩札幌

*Subfam. EBURNINAE.*  
 亞族 海蠟類

**EBURNA**, *Lam.*

282. *japonica*, *Reev.* *Kominato, Awa.*  
 ばい 安房小湊



283. japonica, Reev. Misaki. 相模三崎  
 284. " " Sagami. 相模  
 同  
 285. " " Ajiro, Idsu. 伊豆網代  
 同  
 286. " " Tsu, Ise. 伊勢津ノ海  
 同  
 287. " " Tosa. 土佐  
 同  
 288. " " Satsuma. 薩摩  
 同

Subfam. PHOTINAE.  
 亞族 ふおす類

PHOS, Montf.

289. senticosus, Linn. 和名未定 產地不詳

Fam. NASSIDAE.  
 族 筵貝類

NASSA, Lam.

290. coronata, Brug. Yajeyama Isl. 八重山島  
 いぼよふばい (新名)  
 291. " " Miyako Isl. 宮古島  
 同  
 292. pulla, Linn. おりいれむしろ (新名) 產地不詳  
 293. glans, Linn. Satsuma. 薩摩  
 きんしばい (群品)

294. glans, Linn. きんしばい (群品) 產地不詳  
 295. " " var. suturalis, Lam. Ogasawara-jima. 小笠原島  
 同  
 296. balteata, Lisch. Idsu. 伊豆熱海  
 よふばい  
 297. gaudiosa, Hinds. Ogasawara-jima. 小笠原島  
 ひめよふばい (新名)  
 298. " " Yajeyama Isl. 八重山島  
 同  
 299. festiva, Powis. Misaki. 相模三崎  
 あらむしろ  
 300. " " Ise. 伊勢津ノ海  
 同  
 301. fraterculus, Dkr. Echigo. 越後  
 ひめはなむしろ (新名)  
 302. japonica, Adams. Misaki. 相模三崎  
 きぬぼら (群品)  
 303. hypolia, Pilsbry. Awomori. 陸奥青森  
 あをもりむしろ (新名)  
 304. kieneri, Desh. Ise. 伊勢津ノ海  
 はなむしろ (六介)  
 305. " " Okinawa Isl. 沖縄島  
 同  
 306. " " 同 產地不詳  
 307. livescens, Phil. Kominato, Awa. 安房小湊  
 むしろがひ (六介)



308. *livescens*, Phil. *Ajiro, Idsu.*  
むしろがひ (六介) 伊豆網代
309. " " *Yayeyama Isl.*  
同 八重山島
310. " " \_\_\_\_\_  
同 産地不詳
311. *gemmaulata*, Lam. *Enoura, Suruga.*  
あられがひ (群品) 駿河江ノ浦
312. " " *Awa, Sikoku.*  
同 阿波
313. sp. *Miyako Isl.*  
和名未定 宮古島

Fam. **TURBINELLIDAE.**  
族 鬼拳類

**VASUM**, Bolten.

314. *ceramicum*, Linn. *Yayeyama Isl.*  
おにこぶし (新名) 八重山島
315. *turbinellum*, Linn. *Satsuma.*  
こおにこぶし (新名) 薩摩
316. " " *Yayeyama Isl.*  
同 八重山島
317. " " *Miyako Isl.*  
同 宮古島

Fam. **VOLUTIDAE.**  
族 常陸帶類

**VOLUTA**, Linn.

318. *megaspira*, Sowb. var. *prevostiana*, Cross. *Sapporo.*  
ひたちをび 石狩札幌

319. *megaspira*, Sowb. var. *prevostiana*, Cross. *Satsuma.*  
ひたちをび 薩摩
320. " " " \_\_\_\_\_  
同 産地不詳
321. " " *Kii.*  
同 紀伊
322. " " \_\_\_\_\_  
同 産地不詳
323. *vespertilio*, Linn. \_\_\_\_\_  
たうこほろぎ (群品) 同

**LYRIA**, Gray.

324. *cassidula*, Reev. *Awa.*  
すちぼら (六介) 安房勝山村
325. " " *Tosa.*  
同 土佐
326. " " \_\_\_\_\_  
同 産地不詳

Fam. **MITRIDAE.**  
族 筆貝類

**MITRA**, Lam.

327. *episcopalis*, Linn. *Miyako Isl.*  
てうせんふで (群品) 宮古島
328. *pontificalis*, Lam. *Yayeyama Isl.*  
にしきのきば (六介) 八重山島
329. " " *Miyako Isl.*  
同 宮古島
330. " " \_\_\_\_\_  
同 産地不詳



331. *hanleyana*, Dkr. *Satsuma.*  
かやがひ (群品) 薩摩
332. *isabella*, Swains. ———  
からふでがひ 産地不詳
333. *tabanula*, Lam. *Okinawa Isl.*  
しいのみふで (新名) 沖縄島
334. *crassa*, Swains. *Satsuma.*  
ちやいろふで (新名) 薩摩
335. *digitalis*, Chemn. *Okinawa Isl.*  
べにうみふで (群品) 沖縄島
336. *ferruginea*, Lam. ———  
べつかふふで (新名) 産地不詳
337. *scutulata*, Lam. *Matsuzaki, Idsu.*  
やたてがひ 伊豆松崎
338. " " var. *decurtata*, Reev. *Ogasawara-jima.*  
同 小笠原島
339. " " " *Okinawa Isl.*  
同 沖縄島
340. *litterata*, Lam. *Yayeyama Isl.*  
しまやたて (新名) 八重山島
341. " " *Miyako Isl.*  
同 宮古島
342. *virgata*, Reev. *Satsuma.*  
同 薩摩
343. sp. *Tosa.*  
和名未定 土佐

**TURRICULA**, Klein.

344. *plicata*, Lam. *Yayeyama Isl.*  
おほみのむし (新名) 八重山島

345. *corrugata*, Lam. *Yayeyama Isl.*  
みのむしがひ (六介) 八重山島
346. *militaris*, Reev. " " 同  
和名未定
347. *collinsoni*, A. Adams. *Gotō, Hizen.*  
つくしがひ 肥前五島
348. *crebrilirata*, Reev. *Yayeyama Isl.*  
ながつくしがひ (新名) 八重山島
349. *exasperata*, Gmel. " " 同  
はまづと (六介)

**CYLINDRA**, Schum.

350. *dactylus*, Linn. *Satsuma.*  
いもふでがひ (新名) 薩摩
351. " " *Yayeyama Isl.*  
同 八重山島

**Fam. OLIVIDAE.**  
族 枕貝類**Subfam. OLIVINAE.**  
亞族 枕貝類**OLIVELLA**, Swains.

352. *mandarina*, Duclos. ———  
ほたるがひ (六介) 産地不詳
353. *floralia*, Duclos. *Yayeyama Isl.*  
もちこめがひ 八重山島
354. *lepta*, Duclos. *Awa.*  
むしほたる 安房



355. *lepta*, *Duclos*. ———  
むしほたる 産地不詳
356. *fortunei*, *Adams*. *Awa*.  
はなあやめ 安房平砂浦
- OLIVA**, *Brug.*
357. *guttata*, *Lam.* *Satsuma*.  
さつまびな (群品) 薩摩
358. " " *Yayeyama Isl.*  
同 八重山島
359. " " ———  
同 産地不詳
360. *mustellina*, *Lam.* *Echigo*.  
まくらがひ (六介) 越後椎谷
361. " " *Awa*.  
同 安房
362. " " *Sagami*.  
同 相模
363. " " *Awa, Sikoku*.  
同 阿波
364. " " *Tosa*.  
同 土佐
365. " " *Satsuma*.  
同 薩摩
366. " " *Yayeyama Isl.*  
同 八重山島
367. " " ———  
同 産地不詳
368. *sanguinolenta*, *Lam.* *Kii*.  
くちべにまくら (新名) 紀伊

369. *irisans*, *Lam.* *Satsuma*.  
じゆどうまくら 薩摩
370. " " ———  
同 産地不詳

*Subfam.* **ANCILLARINAE.**  
亞族 龍宮蝿類

**ANCILLARIA**, *Lam.*

371. *rubiginosa*, *Swains.* *Misaki*.  
りうぐうぼたる (群品) 相模三崎
372. " " *Satsuma*.  
同 薩摩

*Subfam.* **HARPINAE.**  
亞族 蜀紅螺類

**HARPA**, *Lam.*

373. *conoidalis*, *Lam.* *Yayeyama Isl.*  
しよくこうら (群品) 八重山島

*Fam.* **COLUMBELLIDAE.**  
族 懷貝類

**COLUMBELLA**, *Lam.*

374. *pardalina*, *Lam.* *Yokosuka*.  
まつむし (六介) 相模横須賀
375. " " *Misaki*.  
同 相模三崎
376. " " *Awa*.  
同 安房
377. " " *Fudami, Ise*.  
同 伊勢二見ヶ浦



378.	<i>pardalina</i> , Lam.	—	産地不詳
		まつむし (六介)	
379.	<i>versicolor</i> , Soub.	Awa.	安房
		ふところかひ (六介)	
380.	" "	Sagami.	相模
		同	
381.	" "	Yokosuka.	相模横須賀
		同	
382.	" "	Idsu.	伊豆熱海
		同	
383.	" "	Ogasawara-jima.	小笠原島
		同	
384.	" "	Gotō, Hizen.	肥前五島
		同	
385.	" "	Yayeyama Isl.	八重山島
		同	
386.	" "	—	産地不詳
		同	
387.	<i>burchardi</i> , Dlr.	Hakodate.	渡島函館
		ゑぞまつむし (新名)	
388.	<i>tringa</i> , Lam.	Awa.	安房
		むしえび	
389.	" "	Sagami.	相模
		同	
390.	" "	Hachijō-jima.	伊豆八丈島
		同	
391.	" "	Gotō, Hizen.	肥前五島
		同	
392.	" "	—	産地不詳
		同	

393. ?	<i>tringa</i> , Lam.	Awa.	安房
		むしえび	
394. ?	" "	Misaki.	相模三崎
		同	
395.	<i>flava</i> , Brug.	"	同
		たもとかひ (六介)	
396.	<i>discors</i> , Gmel.	Okinawa Isl.	沖縄島
		りうきうまつむし (新名)	
397.	" "	Yayeyama Isl.	八重山島
		同	
398.	" "	Miyako Isl.	宮古島
		同	

#### ENGINEA, Gray.

399.	<i>mendicaria</i> , Linn.	Satsuma.	薩摩
		のしかひ	
400.	" "	Okinawa Isl.	沖縄島
		同	
401.	" "	Yayeyama Isl.	八重山島
		同	
402.	" "	Miyako Isl.	宮古島
		同	

#### Fam. CANCELLARIIDAE. 族 衣貝類

#### CANCELLARIA, Lam.

403.	<i>spengleriana</i> , Desh.	Awa.	安房
		ころもかひ (六介)	
404.	" "	Kominato, Awa.	安房小湊
		同	



405.	<i>spengleriana</i> , <i>Desh.</i>	<i>Sagami.</i>	
		ころもがひ (六介)	相模
406.	"	" <i>Tsu, Ise.</i>	
		同	伊勢津ノ海
407.	"	" <i>Futami, Ise.</i>	
		同	伊勢二見ヶ浦
408.	"	"	
		同	産地不詳
409.	<i>nodulifera</i> , <i>Sowb.</i>	_____	
		どかしおりいれ	同
410.	<i>asperella</i> , <i>Lam.</i>	<i>Sagami.</i>	
		もゝえぼら (丹浦)	相模
411.	"	" <i>Bingo.</i>	
		同	備後
412.	"	" <i>Tosa.</i>	
		同	土佐
413.	"	"	
		同	産地不詳
414.	<i>crenifera</i> , <i>Sowb.</i>	_____	
		和名未定	

Fam. **TEREBRIDAE.**  
族 筍貝類

**TEREBRA**, *Lam.*

415.	<i>crenulata</i> , <i>Linn.</i>	<i>Ogasawara-jima.</i>	
		きばたけ	小笠原島
416.	"	"	
		同	同
417.	"	" <i>Ryū-kyū.</i>	
		同	琉球

418.	<i>crenulata</i> , <i>Linn.</i>	<i>Yayeyama Isl.</i>	
		きばたけ	八重山島
419.	<i>dimidiata</i> , <i>Linn.</i>	<i>Kii.</i>	
		べにたけ	紀伊
420.	"	" <i>Ogasawara-jima.</i>	
		同	小笠原島
421.	"	" <i>Salsuma.</i>	
		同	薩摩
422.	"	" <i>Yayeyama Isl.</i>	
		同	八重山島
423.	"	"	
		同	産地不詳
424.	<i>maculata</i> , <i>Linn.</i>	<i>Ogasawara-jima.</i>	
		りうきうたけ	小笠原島
425.	"	"	
		同	同
426.	"	" <i>Miyako Isl.</i>	
		同	宮古島
427.	"	"	
		同	産地不詳
428.	<i>formosa</i> , <i>Desh.</i>	<i>Ogasawara-jima.</i>	
		たいわんちく (新名)	小笠原島
429.	"	"	
		同	同
430. ?	<i>cerethina</i> , <i>Lam.</i>	<i>Awa.</i>	
		こべにたけ (新名)	安房
431. ?	<i>dussumieri</i> , <i>Kien.</i>	_____	
		とくさがひ (六介)	産地不詳
432.	<i>textilis</i> , <i>Hinds.</i>	<i>Yokosuka.</i>	
		にくたけ	相模横須賀



- |      |  |                 |       |       |
|------|--|-----------------|-------|-------|
| 433. | <i>pretiosa</i> , <i>Reev.</i>           | _____           | _____ | _____ |
|      |  | ふとぎり            | _____ | 産地不詳  |
| 434. | <i>straminea</i> , <i>Gray.</i>          | <i>Satsuma.</i> | _____ | 薩摩    |
|      |  | きりがひ (六介)       | _____ |       |
| 435. | <i>serotina</i> , <i>Ad. &amp; Reev.</i> | <i>Misaki.</i>  | _____ | 相模三崎  |
|      |  | ひめきりがひ (新名)     | _____ |       |
| 436. | <i>triseriata</i> , <i>Gray.</i>         | _____           | _____ | 産地不詳  |
|      |  | きりがひ (六介)       | _____ |       |
| 437. | <i>cinerea</i> , <i>Born.</i>            | <i>Awa.</i>     | _____ | 安房    |
|      |  | しちくがひ           | _____ |       |
| 438. | " "                                      | _____           | _____ | 産地不詳  |
|      |  | 同               | _____ |       |
| 439. | " "                                      | _____           | _____ | 同     |
|      |  | 同               | _____ |       |
| 440. | <i>lischkeana</i> , <i>Dkr.</i>          | <i>Misaki.</i>  | _____ | 相模三崎  |
|      |  | ひめごくさ (新名)      | _____ |       |
| 441. | sp.                                      | <i>Awa.</i>     | _____ | 安房    |
|      |  | 和名未定            | _____ |       |

Fam. PLEUROTOMIDAE.  
族 管巻貝類

PLEUROTOMA, *Lam.*

- |        |                                 |                      |       |       |
|--------|---------------------------------|----------------------|-------|-------|
| 442. ? | <i>babylonia</i> , <i>Linn.</i> | _____                | _____ | _____ |
|        |                                 | たうがたくだまき (新名)        | _____ | 産地不詳  |
| 443.   | <i>grandis</i> , <i>Gray.</i>   | <i>Kii.</i>          | _____ | 紀伊    |
|        |                                 | くだぼら (群品)            | _____ |       |
| 444.   | <i>variegata</i> , <i>Kien.</i> | <i>Yayeyama Isl.</i> | _____ | 八重山島  |
|        |                                 | あやくだまき (新名)          | _____ |       |

- |      |  |                   |       |       |
|------|--|-------------------|-------|-------|
| 445. | <i>indica</i> , <i>Desh.</i>               | _____             | _____ | _____ |
|      |  | かりがね              | _____ | 産地不詳  |
| 446. | <i>oxytropis</i> , <i>Sowb.</i>            | <i>Hōjō, Awa.</i> | _____ | 安房北條  |
|      |  | くだまきがひ            | _____ |       |
| 447. | <i>subauriformis</i> , <i>E. A. Smith.</i> | <i>Misaki.</i>    | _____ | 相模三崎  |
|      |  | ひめしやちく (新名)       | _____ |       |
| 448. | <i>principalis</i> , <i>Pilsbry.</i>       | <i>Awomori.</i>   | _____ | 陸奥青森灣 |
|      |  | しやちく (丹浦)         | _____ |       |
| 449. | " "  | <i>Tsu, Ise.</i>  | _____ | 伊勢津ノ海 |
|      |  | 同                 | _____ |       |
| 450. | " "  | <i>Tosa.</i>      | _____ | 土佐    |
|      |  | 同                 | _____ |       |
| 451. | " "  | <i>Satsuma.</i>   | _____ | 薩摩    |
|      |  | 同                 | _____ |       |
| 452. | " "  | _____             | _____ | 産地不詳  |
|      |  | 同                 | _____ |       |
| 453. | ( <i>Clathurella</i> , <i>Carp.</i> ) sp.  | <i>Tosa.</i>      | _____ | 土佐    |
|      |  | 和名未定              | _____ |       |
| 454. | ( <i>Daphnella</i> , <i>Hinds.</i> ) sp.   | <i>Kii.</i>       | _____ | 紀伊    |
|      |  | 同                 | _____ |       |

Fam. CONIDAE.  
族 芋貝類

CONUS, *Linn.*

- |      |                                 |                      |       |      |
|------|---------------------------------|----------------------|-------|------|
| 455. | <i>marmoreus</i> , <i>Linn.</i> | <i>Yayeyama Isl.</i> | _____ | 八重山島 |
|      |                                 | くろみなし                | _____ |      |
| 456. | " "                             | <i>Miyako Isl.</i>   | _____ | 宮古島  |
|      |                                 | 同                    | _____ |      |
| 457. | " "                             | _____                | _____ | 産地不詳 |
|      |                                 | 同                    | _____ |      |



458.	<i>literatus</i> , Linn.	<i>Yayeyama Isl.</i>	
		あんぼんくろざめ	八重山島
459.	" "	—	産地不詳
		同	
460.	<i>eburneus</i> , Hwass.	<i>Satsuma.</i>	
		くろざめもごき (新名)	薩摩
461.	" "	<i>Okinawa Isl.</i>	
		同	沖縄島
462.	<i>prometheus</i> , Hwass.	<i>Kōzu-shima, Idsu.</i>	
		おほいもがひ (新名)	伊豆神津島
463.	<i>betulinus</i> , Linn. var. <i>suratensis</i> , Hwass.	<i>Yayeyama Isl.</i>	
		だいめういもがひ (新名)	八重山島
464.	<i>figulinus</i> , Linn.	"	
		すぢいもがひ (新名)	同
465.	<i>quercinus</i> , Hwass.	—	
		らうそくがひ (群品)	産地不詳
466.	<i>arenatus</i> , Hwass.	<i>Yayeyama Isl.</i>	
		こもんいもがひ (新名)	八重山島
467.	<i>pulicarius</i> , Hwass.	<i>Satsuma.</i>	
		ごまふいも (新名)	薩摩
468.	" "	<i>Okinawa Isl.</i>	
		同	沖縄島
469.	" "	<i>Yayeyama Isl.</i>	
		同	八重山島
470.	" "	—	
		同	産地不詳
471.	<i>hebraeus</i> , Linn.	<i>Satsuma.</i>	
		まだらいも	薩摩

472.	<i>hebraeus</i> , Linn.	<i>Okinawa Isl.</i>	
		まだらいも	沖縄島
473.	" "	<i>Yayeyama Isl.</i>	
		同	八重山島
474.	" "	<i>Miyako Isl.</i>	
		同	宮古島
475.	" "	<i>Ogasawara-jima.</i>	
		同	小笠原島
476.	<i>miliaris</i> , Hwass.	<i>Awa.</i>	
		さやがたいも (新名)	安房根本村
477.	" "	<i>Sagami.</i>	
		同	相模
478.	" "	<i>Ogasawara-jima.</i>	
		同	小笠原島
479.	" "	<i>Tosa.</i>	
		同	土佐
480.	" "	<i>Yayeyama Isl.</i>	
		同	八重山島
481.	" "	—	
		同	産地不詳
482.	<i>bifasciatus</i> , Sowb.	<i>Ogasawara-jima.</i>	
		しまいも	小笠原島
483.	" "	<i>Satsuma.</i>	
		同	薩摩
484.	" "	<i>Yayeyama Isl.</i>	
		同	八重山島
485.	" "	—	
		同	産地不詳
486.	<i>sieboldii</i> , Reev.	<i>Kii.</i>	
		あこめがひ (六介)	紀伊







516. textile, *Linn.* *Ogasawara-jima.*  
たがやさんみなし (六介) 小笠原島
517. " " " " 同 同
518. " " *Yayeyama Isl.*  
同 八重山島
519. " " *Miyako Isl.*  
同 宮古島

Fam. STROMBIDAE.  
族 袖貝類

STROMBUS, *Linn.*

520. canarium, *Linn.* var. *isabella, Lam.* *Tosa.*  
すいしやうがひ 土佐
521. " " " " 同 同
522. " " " *Satsuma.*  
同 薩摩
523. " " " *Yayeyama Isl.*  
同 八重山島
524. " " " " 同 産地不詳
525. lentiginosus, *Linn.* *Ūshima, Ūsumi.*  
いぼそでがひ (新名) 大隅大島
526. " " " *Yayeyama Isl.*  
同 八重山島
527. " " " *Miyako Isl.*  
同 宮古島
528. " " " " 同 産地不詳

529. latissimus, *Linn.* *Satsuma.*  
ごほうら (六介) 薩摩
530. " " *Miyako Isl.*  
同 宮古島
531. " " " " 同 産地不詳
532. ponderosus, *Phil.* *Satsuma.*  
あつそでがひ (新名) 薩摩
533. tricornis, *Lam.* *Yayeyama Isl.*  
ほうわうがひ (群品) 八重山島
534. auris-dianae, *Linn.* " " " 同
535. " " " " 同 産地不詳
536. pacificus, *Swains.* *Satsuma.*  
うらすぢまひのそで (新名) 薩摩
537. dilatatus, *Swains.* var. *Hōjō, Awa.*  
ふざろ (六介) 安房北條
538. japonicus, *Reev.* " " 同
539. " " var. " " 同
540. " " *Misaki.*  
同 相模三崎
541. " " " " 同 同
542. " " *Enoura, Suruga.*  
同 駿河江ノ浦
543. " " *Futami, Ise.*  
同 伊勢二見ヶ浦



544. japonicus, Reev. Sakai, Idsumi.  
しどろ (六介) 和泉堺浦
545. " " Awa, Sikoku.  
同 阿波
546. " " Ogasawara-jima.  
同 小笠原島
547. " " ————  
同 産地不詳
548. columba, Lam. Satsuma.  
まるそでがひ 薩摩
549. " " ————  
同 産地不詳
550. dentatus, Linn. Yayeyama Isl.  
ふとすぢむかしたもど (新名) 八重山島
551. floridus, Lam. Kii.  
むかしたもど (六介) 紀伊
552. " " Tosa.  
同 土佐
553. " " Satsuma.  
同 薩摩
554. " " Okinawa Isl.  
同 沖縄島
555. " " Yayeyama Isl.  
同 八重山島
556. " " Miyako Isl.  
同 宮古島
557. gibberulus, Linn. Satsuma.  
ねじまがき (新名) 薩摩
558. " " Yayeyama Isl.  
同 八重山島

559. gibberulus, Linn. Miyako Isl.  
ねじまがき (新名) 宮古島
560. luhuanus, Linn. Sagami.  
まがきがひ 相模
561. " " Misaki.  
同 相模三崎
562. " " Enoura, Suruga.  
同 駿河江ノ浦
563. " " Kii.  
同 紀伊
564. " " Tosa.  
同 土佐
565. " " " " " 同
566. " " Satsuma.  
同 薩摩
567. " " Ogasawara-jima.  
同 小笠原島
568. " " Okinawa Isl.  
同 沖縄島名古間切灣
569. " " Yayeyama Isl.  
同 八重山島
570. " " Miyako Isl.  
同 宮古島
571. " " ————  
同 産地不詳

## PTEROCERA, Lam.

572. lambis, Linn. Ogasawara-jima.  
くもがひ 小笠原島



573.	<i>lambis</i> , Linn.	<i>Satsuma.</i>	薩摩
		くもがひ	
574.	” ”	<i>Okinawa Isl.</i>	沖縄島
		同	
575.	” ”	<i>Yayeyama Isl.</i>	八重山島
		同	
576.	” ”	<i>Miyako Isl.</i>	宮古島
		同	
577.	” ”	—	産地不詳
		同	
578.	<i>aurantia</i> , Lam.	—	同
		さそりがひ (新名)	
579.	<i>chiragra</i> , Linn.	<i>Satsuma.</i>	薩摩
		すいじがひ (六介)	
580.	” ”	<i>Ryū-kyū.</i>	琉球久米島
		同	
581.	” ”	<i>Yayeyama Isl.</i>	八重山島
		同	
582.	” ”	<i>Miyako Isl.</i>	宮古島
		同	
583.	” ”	—	産地不詳
		同	
584.	<i>rugosa</i> , Sowb.	<i>Ogasawara-jima.</i>	小笠原島
		ひよけがひ (方言)	
585.	” ”	”	同
		同	
586.	” ”	—	産地不詳
		同	

**TEREBELLUM**, Lam.

587.	<i>subulatum</i> , Lam.	—	産地不詳
		とんぼがひ (群品)	

**APORRHAI**, Dillw.

588.	<i>pes-pelecani</i> , Linn.	—	同
		和名未定	

Fam. **CYPRAEIDAE.**  
族 貝子類**CYPRAEA**, Linn.

589.	<i>argus</i> , Linn.	<i>Yayeyama Isl.</i>	八重山島
		じやのめだから	
590.	” ”	var. —	産地不詳
		同	
591.	<i>isabella</i> , Linn.	<i>Awa.</i>	安房根本村
		やなぎしほり	
592.	” ”	<i>Ogasawara-jima.</i>	小笠原島
		同	
593.	” ”	”	同
		同	
594.	” ”	—	産地不詳
		同	
595.	<i>carneola</i> , Linn.	—	同
		くちむらさきだから (内山)	
596.	<i>macula</i> , Adams.	<i>Echigo.</i>	越後高田
		めだからがひ	
597.	” ”	<i>Awa.</i>	安房
		同	



598.	macula, Adams.	<i>Enoshima, Sagami.</i>	
		めだからがひ	相模江ノ島
599.	" "	<i>Atami, Idsu.</i>	伊豆熱海
		同	
600.	" "	<i>Matsuzaki, Idsu.</i>	伊豆松崎
		同	
601.	" "	<i>Futami, Ise.</i>	伊勢二見ヶ浦
		同	
602.	" "	<i>Gotō, Hizen.</i>	肥前五島
		同	
603.	" "	<i>Yayeyama Isl.</i>	八重山島
		同	
604.	neglecta, Sowb.	<i>Ogasawara-jima.</i>	
		さばだから	小笠原島
605.	cylindrica, Born.	<i>Yayeyama Isl.</i>	
		くろきぬた	八重山島
606.	" "	——	産地不詳
		同	
607. ?	" "	<i>Tosa.</i>	土佐
		同	
608. ?	" "	<i>Hiuga.</i>	日向
		同	
609. ?	" "	<i>Yayeyama Isl.</i>	八重山島
		同	
610.	tabescens, Sol.	<i>Miyako Isl.</i>	
		ゑだから	宮古島
611.	mauritiana, Linn.	<i>Hachijō-jima.</i>	
		はち、やうだから	伊豆八丈島

612.	mauritiana, Linn.	<i>Ogasawara-jima.</i>	
		はち、やうだから	小笠原島
613.	" "	" "	同
		同	
614.	" "	<i>Satsuma.</i>	薩摩
		同	
615.	" "	<i>Miyako Isl.</i>	宮古島
		同	
616.	" "	——	産地不詳
		同	
617.	caput-serpentis, Linn.	<i>Awa.</i>	
		はなまるゆき	安房
618.	" "	<i>Sagami.</i>	相模
		同	
619.	" "	<i>Kōzu-shima, Idsu.</i>	伊豆神津島
		同	
620.	" "	<i>Hachijō-jima, Idsu.</i>	伊豆八丈島
		同	
621.	" "	<i>Ogasawara-jima.</i>	小笠原島
		同	
622.	" "	" "	同
		同	
623.	" "	<i>Futami, Ise.</i>	伊勢二見ヶ浦
		同	
624.	" "	<i>Kii.</i>	紀伊
		同	
625.	" "	<i>Tosa.</i>	土佐
		同	
626.	" "	" "	同
		同	







657.	tigris, Linn.	Satsuma.	薩摩
		ほしだから (群品)	
658.	" "	Okinawa Isl.	沖縄島
		同	
659.	" "	Miyako Isl.	宮古島
		同	
660.	" "	Yayeyama Isl.	八重山島
		同	
661.	" "	—	産地不詳
		同	
662.	vitellus, Linn.	Awa.	安房
		ほしきぬた	
663.	" "	Sagami.	相模
		同	
664.	" "	Ogasawara-jima.	小笠原島
		同	
665.	" "	Tosa.	土佐
		同	
666.	" "	Bungo.	豊後
		同	
667.	" "	Satsuma.	薩摩
		同	
668.	" "	Okinawa Isl.	沖縄島
		同	
669.	" "	Yayeyama Isl.	八重山島
		同	
670.	" "	—	産地不詳
		同	
671. ?	" "	—	同
		同	

672.	lynx, Linn.	Yayeyama Isl.	八重山島
		ひめほしだから (新名)	
673.	" "	—	産地不詳
		同	
674.	errones, Linn.	Awa.	安房
		なつめもどき (内山)	
675.	clandestina, Linn.	Futami, Ise.	伊勢二見ヶ浦
		きぬたで	
676.	" "	Gotō, Hizen.	肥前五島
		同	
677.	" "	Yayeyama Isl.	八重山島
		同	
678.	cribraria, Linn.	Ogasawara-jima.	小笠原島
		かのこだから (内山)	
679.	miliaris, Gmel.	Awa.	安房
		はつぐもだから (内山)	
680.	erosa, Linn.	Satsuma.	薩摩
		こもんかひ	
681.	" "	Okinawa Isl.	沖縄島
		同	
682.	" "	Yayeyama Isl.	八重山島
		同	
683.	" "	—	産地不詳
		同	
684.	poraria, Linn.	Ogasawara-jima.	小笠原島
		あやめだから	
685.	helvola, Linn.	Awa.	安房
		くはもんだから	



686. *helvola*, Linn. *Ogasawara-jima.*  
くはもんだから 小笠原島
687. " " *Satsuma.*  
同 薩摩
688. " " *Okinawa Isl.*  
同 沖縄島
689. " " *Miyako Isl.*  
同 宮古島
690. *flaveola*, Linn. *Awa.*  
なしちだから (新名) 安房
691. " " *Yayeyama Isl.*  
同 八重山島
692. *staphylaea*, Linn. *Awa.*  
さめだから 安房
693. " " *Satsuma.*  
同 薩摩
694. *nucleus*, Linn. *Yayeyama Isl.*  
いぼだから (内山) 八重山島
695. " " ————  
同 産地不詳
696. *childreni*, Gray. ————  
ちりめんばいし (観貝) 同
697. (*Trivia*, Gray.) *grando*, Gask. *Ogasawara-jima.*  
しらたま 小笠原島
698. " " " " *Yayeyama Isl.*  
同 八重山島

**OVULA**, Brug.

699. *ovum*, Linn. *Ogasawara-jima.*  
うみうさぎ (群品) 小笠原島

700. *ovum*, Linn. *Miyako Isl.*  
うみうさぎ (群品) 宮古島
701. " " ————  
同 産地不詳
702. *volva*, Linn. ————  
ひがひ (丹浦) 同
703. *philippinarum*, Sowb. ————  
きぬづつみ (群品) 同
704. *birostris*, Linn. ————  
同 同
705. *hordacea*, Lam. *Kachiyama, Awa.*  
つぐちがひ (六介) 安房勝山村

**Fam. CASSIDIDAE.**  
族 唐冠類**CASSIS**, Lam.

706. *cornuta*, Linn. ————  
たうかむり (六介) 産地不詳
707. *rufa*, Linn. *Satsuma.*  
まんぼうがひ 薩摩
708. " " *Yeyeyama Isl.*  
同 八重山島
709. *canaliculata*, Burg. *Katsuura, Kazusa.*  
あやうらしま 上総勝浦
710. " " *Enoura, Suruga.*  
同 駿河江ノ浦
711. " " *Satsuma.*  
同 薩摩
712. *saburon*, Adanson. *Enoshima, Sagami.*  
うらしま (群品) 相模江ノ島



713.	saburon, <i>Adanson.</i>	<i>Koshigoe, Sagami.</i>	
		うらしま (群品)	相模腰越
714.	" "	——	産地不詳
		同	
715.	<i>glauca, Linn.</i>	——	同
		かんこ (六介)	
716.	<i>strigata, Gmel.</i>	<i>Kii.</i>	紀伊
		かつらがひ (六介)	
717.	" "	<i>Awa, Sikoku.</i>	阿波
		同	
718.	" "	<i>Bingo.</i>	備後
		同	
719.	" "	——	産地不詳
		同	
720.	<i>vibex, Linn.</i>	<i>Idsu.</i>	伊豆熱海
		よふがひ (群品)	
721.	" "	——	産地不詳
		同	
722.	<i>achatina, Lam.</i>	<i>Misaki.</i>	相模三崎
		ひめだいこ	
723.	<i>glabrata, Dkr.</i>	<i>Tosa.</i>	土佐
		ひめよふがひ (新名)	

Fam. DOLIIDAE.  
族 鵝貝類

DOLIUM, *Linn.*

724.	<i>galea, Linn.</i>	——	産地不詳
		からこがひ (新名)	
725.	<i>melanostoma, Joy.</i>	<i>Ryū-kyū.</i>	琉球
		ほろがひ (群品)	

726.	<i>melanostoma, Joy.</i>	<i>Miyako Isl.</i>	宮古島
		ほろがひ (群品)	
727.	<i>luteostoma, Kust.</i>	<i>Awa.</i>	安房
		やつしろがひ (五介)	
728.	" "	<i>Sagami.</i>	相模永井
		同	
729.	" "	<i>Enoura, Suruga.</i>	駿河江ノ浦
		同	
730.	" "	<i>Kii.</i>	紀伊
		同	
731.	<i>zonatum, Green.</i>	<i>Awaji.</i>	淡路由良
		ほていがひ (方言)	
732.	" "	<i>Nagato.</i>	長門
		同	
733.	<i>fasciatum, Brug.</i>	——	産地不詳
		みやしろがひ (群品)	
734.	<i>costatum, Menke.</i>	<i>Enoura, Suruga.</i>	駿河江ノ浦
		うつせみがひ (五介)	
735.	" "	——	産地不詳
		同	
736.	<i>perdix, Linn.</i>	<i>Satsuma.</i>	薩摩
		うづらがひ (六介)	
737.	" "	<i>Yayeyama Isl.</i>	八重山島
		同	
738.	" "	——	産地不詳
		同	
739.	<i>pomum, Linn.</i>	<i>Yayeyama Isl.</i>	八重山島
		ときはがひ (梅介)	
740.	" "	<i>Miyako Isl.</i>	宮古島
		同	



**PYRULA, Lam.**

741. *reticulata, Lam.* *Awa, Sikoku.*  
 ひわがひ (六介) 阿波
742. " " *Tosa.*  
 同 土佐
743. " " ————  
 同 産地不詳

**Fam. NATICIDAE.**  
 族 玉貝類

**NATICA, Lam.**

744. *zebra, Lam.* ————  
 もくめだま (方言) 産地不詳
745. *maculosa, Lam.* *Bizen.*  
 へそくり (方言) 備前
746. " " *Yanagawa, Chikugo.*  
 同 筑後柳河
747. " " " " " " 同
748. *marochiensis, Gmel.* *Ogasawara-jima.*  
 はぎのつゆ (六介) 小笠原島
749. " " *Satsuma.*  
 同 薩摩
750. " " *Okinawa Isl.*  
 同 沖縄名古屋間切灣
751. *clausa, Brod. & Soub.* *Hokkaidō.*  
 えぞたまがひ (新名) 北海道
752. *ampla, Phil.* *Matsushima.*  
 つめたがひ (諸錦) 陸前松島

753. *ampla, Phil.* *Gyōtoku, Simōsa.*  
 つめたがひ (諸錦) 下總行徳
754. " " *Enoshima.*  
 同 相模江ノ島
755. " " *Futami, Ise.*  
 同 伊勢二見ヶ浦
756. " " *Tsu, Ise.*  
 同 伊勢津ノ海
757. " " *Awa, Sikoku.*  
 同 阿波
758. " " *Tosa.*  
 同 土佐
759. " " *Satsuma.*  
 同 薩摩
760. *aurantia, Lam.* " " " " 同
761. " " *Okinawa Isl.*  
 同 沖縄島
762. " " *Yayeyama Isl.*  
 同 八重山島
763. *powisiana, Recl.* *Misaki.*  
 しらたまつばき 相模三崎
764. *melanostoma, Gmel.* *Satsuma.*  
 へそぐろとみがひ (新名) 薩摩
765. " " *Okinawa Isl.*  
 同 沖縄名古屋間切灣
766. " " *Yayeyama Isl.*  
 同 八重山島
767. " " ————  
 同 産地不詳



768. *mamilla*, Linn. *Kii.*  
とみがひ (清錦) 紀伊
769. " " *Yayeyama Isl.*  
同 八重山島
770. " " \_\_\_\_\_  
同 産地不詳
771. *flemingiana*, Recl. *Miyako Isl.*  
同 宮古島

**SIGARETUS**, Lam.

772. *incisus*, Reev. *Awa, Sikoku.*  
つかひ 阿波
773. " " \_\_\_\_\_  
同 産地不詳
774. *papilla*, Gmel. \_\_\_\_\_  
ねこがひ (六介) 同
775. " " \_\_\_\_\_  
同 同

Fam. **CALYPTREIDAE.**  
族 舟貝類**CREPIDULA**, Lam.

776. *aculeata*, Gmel. *Sagami.*  
あはぶね 相模
777. " " *Misaki.*  
同 相模三崎
778. " " *Futami, Ise.*  
同 伊勢二見ヶ浦
779. " " *Ogasawara-jima.*  
同 小笠原島

780. *aculeata*, Gmel. *Gotō, Hizen.*  
あはぶね 肥前五島
781. " " \_\_\_\_\_  
同 産地不詳
782. *dilatata*, Lam. *Hokkaidō.*  
えぞふねがひ (新名) 北海道
783. *walshii*, Herms. *Yokosuka.*  
ひらふねがひ (新名) 相模横須賀
784. " " *Misaki.*  
同 相模三崎

**CAPULUS**, Montf.

785. *radiatus*, Sars. *Kominato, Awa.*  
かはちざり 安房小港
786. " " *Yayeyama Isl.*  
同 八重山島

**HIPPONYX**, DeFrance.

787. *pilosus*, Desh. *Awa.*  
すゝめがひ 安房
788. " " *Enoshima.*  
同 相模江ノ島
789. *australis*, Quoy. *Idsu.*  
きくすゝめ 伊豆熱海
790. " " *Ōshima, Idsu.*  
同 伊豆大島

**MITRULARIA**, Schum.

791. *equestris*, Linn. *Yayeyama Isl.*  
和名未定 八重山島



Fam. **ONUSTIDAE.**  
族 衣笠貝類

**XENOPHORA**, *Fischer.*

792.	<i>exuta</i> , <i>Reev.</i>	<i>Enoshima.</i>	
		きぬがさがひ (六介)	相模江ノ島
793.	" "	<i>Kii.</i>	
		同	紀伊
794.	" "	<i>Bingo.</i>	
		同	備後
795.	" "	<i>Ogasawara-jima.</i>	
		同	小笠原島
796.	" "	—	
		同	産地不詳
797.	<i>pallidula</i> , <i>Reev.</i>	<i>Awa.</i>	
		くまさかゝひ (六介)	安房
798.	" "	<i>Sagami.</i>	
		同	相模
799.	" "	<i>Kii.</i>	
		同	紀伊
800.	" "	<i>Awa, Sikoku.</i>	
		同	阿波
801.	" "	<i>Tosa.</i>	
		同	土佐
802.	" "	"	
		同	同
803.	" "	—	
		同	産地不詳

Fam. **SOLARIIDAE.**  
族 車貝類

**SOLARIUM**, *Lam.*

804.	<i>perspectivum</i> , <i>Linn.</i>	<i>Awa.</i>	
		くるまがひ (六介)	安房
805.	" "	<i>Satsuma.</i>	
		同	薩摩
806.	" "	—	
		同	産地不詳
807.	" "	—	
		同	同
808.	<i>hybridum</i> , <i>Linn.</i>	<i>Ogasawara-jima.</i>	
		こしだかぐるま (新名)	小笠原島
809.	" "	<i>Satsuma.</i>	
		同	薩摩
810.	" "	—	
		同	産地不詳
811.	<i>cingulum</i> , <i>Kiener.</i>	<i>Ogasawara-jima.</i>	
		こぐるま	小笠原島
812.	" "	—	
		同	産地不詳
813.	" "	—	
		同	同
814.	<i>conulum</i> , <i>Weink.</i>	var. <i>japonicum</i> , <i>P. &amp; S.</i>	
		こしよぐるま (六介)	同

Fam. **SCALARIDAE.**  
族 糸掛貝類

**SCALARIA**, *Lam.*

815.	<i>pyramidalis</i> , <i>Sowb.</i>	<i>Hōjō, Awa.</i>	
		いとかけがひ (浦錦)	安房北條



816. *pyramidalis*, Sowb. *Idsu.*  
いそかけがひ (浦錦) 伊豆熱海
817. " " *Hachijō-jima.*  
同 伊豆八丈島
818. " " ————  
同 産地不詳
819. *replicata*, Sowb. *Yayeyama Isl.*  
はすいそかけ (新名) 八重山島
820. *angusta*, Dkr. *Misaki.*  
こはすいそかけ (新名) 相模三崎
821. *aurita*, Sowb. "  
おだまき (六介) 同
822. " " *Kii.*  
同 紀伊
823. " " ————  
同 産地不詳
824. *obliqua*, Sowb. *Kominato, Awa.*  
くりんがひ (六介) 安房小港

**Fam. IANTHINIDAE.**  
族 朝顔貝類

**IANTHINA, Lam.**

825. *fragilis*, Lam. *Ogasawara-jima.*  
あさかほがひ (六介) 小笠原島
826. " " ————  
同 産地不詳
827. *globosa*, Swains. ————  
るりがひ (群品) 同
828. *exigua*, Lam. ————  
ひめるりがひ (新名) 同

**Fam. TURRITELLIDAE.**  
族 きりがひだまし類

**TURRITELLA, Lam.**

829. *bacillum*, Kiener. *Sapporo.*  
きりがひだまし (新名) 石狩札幌

**Fam. VERMETIDAE.**  
族 蛇貝類

**VERMETUS, Adanson.**

830. *imbricatus*, Dkr. *Yokosuka.*  
はまかつら  
又 おほへびがひ (新名) 相模横須賀
831. " " *Misaki.*  
同 相模三崎
832. " " *Ōshima, Idsu.*  
同 伊豆大島
833. " " ————  
同 産地不詳
834. *nodoso-rugosus*, Lisch. *Yayeyama Isl.*  
むらさきへびがひ (新名) 八重山島
835. *planorbis*, Dkr. *Ōshima, Idsu.*  
の、じへびがひ (新名) 伊豆大島
836. *decussatus*, Gmel. *Satsuma.*  
しろへびがひ (新名) 薩摩
837. *porites*, Rouss. *Ogasawara-jima.*  
同 小笠原島







857. *nodulosum*, Brug. *Miyako Isl.*  
おにのつのがひ 宮古島
858. *columna*, Sowb. *Echigo.*  
こおにのつのがひ (新名) 越後
859. " " *Ogasawara-jima.*  
同 小笠原島
860. " " *Okinawa Isl.*  
同 沖縄島那覇
861. " " ———  
同 産地不詳
862. *citrinum*, Sowb. *Tosa.*  
きいろかにもり (新名) 土佐
863. ? *musicum*, Sowb. *Gotō, Hizen.*  
しまかにもり (新名) 肥前五島
864. *rubus*, Mart. *Okinawa Isl.*  
あかゝにもり (新名) 沖縄那古間切灣
865. *tuberculatum*, Linn. *Yajeyama Isl.*  
あられかにもり (新名) 八重山島
866. *morus*, Lam. *Okinawa Isl.*  
くはのみかにもり (新名) 沖縄島
867. *humile*, Dkr. *Awa.*  
かやのみかにもり (新名) 安房
868. " " *Misaki.*  
同 相模三崎
869. " " ———  
同 産地不詳
870. *kobelti*, Dkr. *Misaki.*  
こべるとかにもり (新名) 相模三崎

871. *obeliscus*, Brug. *Kii.*  
たうがたかにもり (新名) 紀伊
872. *kochii*, Phil. *Awa.*  
かにもりがひ 安房
873. " " *Yokosuka.*  
同 相模横須賀
874. " " *Futami, Ise.*  
同 伊勢二見ヶ浦
875. *attenuatum*, Phil. *Misaki.*  
同 相模三崎
876. *turritum*, Sowb. *Echigo.*  
ひめかにもり (新名) 越後
877. *asper*, Linn. *Yajeyama Isl.*  
よこわかにもり (新名) 八重山島
878. *vertagus*, Linn. *Satsuma.*  
たけのこかにもり (新名) 薩摩
879. " " *Yajeyama Isl.*  
同 八重山島

**POTAMIDES**, Brong.

880. *fluvialis*, Pot. & Mich. *Hameda, Musashi.*  
かはあひ (六介) 武蔵羽田村
881. " " *Sagami.*  
同 相模
882. " " *Kii.*  
同 紀伊
883. " " *Iyo.*  
同 伊豫
884. " " *Ogasawara-jima.*  
同 小笠原島



885. *fluviatilis*, *Pot. & Mich.* var. *retifera*, *A. Adams.*  
*Futami, Ise.*  
 かはあひ (六介) 伊勢二見ヶ浦
886. *telescopium*, *Linn.* *Yayeyama Isl.*  
 せんにながひ 八重山島
887. *obtusa*, *Lam.* *Haneda, Musashi.*  
 へなたり 武藏羽田村
888. *cumingii*, *Cross.*  
 しまにな 産地不詳
889. *multiformis*, *Lisch.* *Misaki.*  
 うみにな (方言) 相模三崎
890. " " *Sagami.*  
 同 相模
891. " " *Tsu, Ise.*  
 同 伊勢津ノ海
892. " " *Tosa.*  
 同 土佐
893. " " \_\_\_\_\_  
 同 産地不詳

## INDEX.

	PAGE		PAGE
<b>ANCILLARIA</b> , <i>Lam.</i>		<i>glabrata</i> , <i>Dkr.</i> ... ..	56
<i>rubiginosa</i> , <i>Swains.</i> ... ..	31	<i>glauca</i> , <i>Linn.</i> ... ..	56
<b>APORRHAIIS</b> , <i>Dillw.</i>		<i>rufa</i> , <i>Linn.</i> ... ..	55
<i>pes-pelecani</i> , <i>Linn.</i> ... ..	47	<i>saburon</i> , <i>Adanson.</i> ... ..	55-56
<b>ARGONAUTA</b> , <i>Linn.</i>		<i>strigata</i> , <i>Gmel.</i> ... ..	56
<i>argo</i> , <i>Linn.</i> ... ..	1	<i>vibex</i> , <i>Linn.</i> ... ..	56
<b>BUCCINUM</b> , <i>Linn.</i>		<b>CERITHIUM</b> , <i>Brug.</i>	
<i>leucostomum</i> , <i>Lich.</i> ... ..	23	<i>asper</i> , <i>Linn.</i> ... ..	69
<i>undatum</i> , <i>Linn.</i> ... ..	23	<i>attenuatum</i> , <i>Phil.</i> ... ..	69
<b>CANCELLARIA</b> , <i>Lam.</i>		<i>citrinum</i> , <i>Sowb.</i> ... ..	68
<i>asperella</i> , <i>Lam.</i> ... ..	34	<i>columna</i> , <i>Sowb.</i> ... ..	68
<i>crenifera</i> , <i>Sowb.</i> ... ..	34	<i>humile</i> , <i>Dkr.</i> ... ..	68
<i>nodulifera</i> , <i>Sowb.</i> ... ..	34	<i>kobelti</i> , <i>Dkr.</i> ... ..	68
<i>spengleriana</i> , <i>Desh.</i> ... ..	33-34	<i>kochii</i> , <i>Phil.</i> ... ..	69
<b>CANTHARUS</b> , <i>Bolten.</i>		<i>morus</i> , <i>Lam.</i> ... ..	68
<i>cecillii</i> , <i>Phil.</i> ... ..	23	<i>musicum</i> , <i>Sowb.</i> ... ..	68
<i>fumosus</i> , <i>Dillw.</i> ... ..	23	<i>nodulosum</i> , <i>Brug.</i> ... ..	67-68
<b>CAPULUS</b> , <i>Montf.</i>		<i>obeliscus</i> , <i>Brug.</i> ... ..	69
<i>radiatus</i> , <i>Sars.</i> ... ..	61	<i>rubus</i> , <i>Mari.</i> ... ..	68
<b>CASSIS</b> , <i>Lam.</i>		<i>tuberculatum</i> , <i>Linn.</i> ... ..	68
<i>achatina</i> , <i>Lam.</i> ... ..	56	<i>turritum</i> , <i>Sowb.</i> ... ..	69
<i>canaliculata</i> , <i>Brug.</i> ... ..	55	<i>vertagus</i> , <i>Linn.</i> ... ..	69
<i>cornuta</i> , <i>Linn.</i> ... ..	55	<b>COLUMBELLA</b> , <i>Lam.</i>	
		<i>burchardi</i> , <i>Dkr.</i> ... ..	32
		<i>discors</i> , <i>Gmel.</i> ... ..	33
		<i>flava</i> , <i>Brug.</i> ... ..	33



	PAGE
<i>pardalina, Lam.</i> ...	31-32
<i>tringa, Lam.</i> ...	32-33
<i>versicolor, Sowb.</i> ...	32
<b>CONUS, Linn.</b>	
<i>anemone, Lam.</i> ...	41
<i>arenatus, Hwass.</i> ...	38
<i>betulinus, Linn.</i> ...	38
<i>bifasciatus, Sowb.</i> ...	39
<i>capitaneus, Linn.</i> ...	40
<i>catus, Hwass.</i> ...	41
<i>consors, Sowb.</i> ...	40
<i>eburneus, Hwass.</i> ...	38
<i>figulinus, Linn.</i> ...	38
<i>geographus, Linn.</i> ...	41
<i>hebraeus, Linn.</i> ...	38-39
<i>literatus, Linn.</i> ...	38
<i>lithoglyphus, Mensch.</i> ...	40
<i>lividus, Hwass.</i> ...	40
<i>marmoreus, Linn.</i> ...	37
<i>miles, Linn.</i> ...	40
<i>miliaris, Hwass.</i> ...	39
<i>pauperculus, Sowb.</i> ...	41
<i>prometheus, Hwass.</i> ...	38
<i>pulicarius, Hwass.</i> ...	38
<i>quercinus, Hwass.</i> ...	38
<i>sieboldii, Reev.</i> ...	39-40
<i>striatus, Linn.</i> ...	41
<i>sumatrensis, Hwass.</i> ...	40
<i>textile, Linn.</i> ...	42
<i>tulipa, Linn.</i> ...	41
<b>CREPIDULA, Lam.</b>	
<i>aculeata, Gmel.</i> ...	60-61
<i>dilatata, Lam.</i> ...	61
<i>walshii, Herms.</i> ...	61

	PAGE
<b>CYLINDRA, Schum.</b>	
<i>dactylus, Linn.</i> ...	29
<b>CYPRAEA, Linn.</b>	
<i>annulus, Linn.</i> ...	51
<i>arabica, Linn.</i> ...	50-51
<i>argus, Linn.</i> ...	47
<i>caput-serpentis, Linn.</i> ...	49-50
<i>carneola, Linn.</i> ...	47
<i>childreni, Gray.</i> ...	54
<i>clandestina, Linn.</i> ...	53
<i>cribraria, Linn.</i> ...	53
<i>cylindrica, Born.</i> ...	48
<i>erosa, Linn.</i> ...	53
<i>errones, Linn.</i> ...	53
<i>flaveola, Linn.</i> ...	54
<i>grando, Gask.</i> ...	54
<i>helvola, Linn.</i> ...	53-54
<i>isabella, Linn.</i> ...	47
<i>lynx, Linn.</i> ...	53
<i>macula, Adams.</i> ...	47-48
<i>mauritiana, Linn.</i> ...	48-49
<i>miliaris, Gmel.</i> ...	53
<i>moneta, Linn.</i> ...	51
<i>neglecta, Sowb.</i> ...	48
<i>nucleus, Linn.</i> ...	54
<i>poraria, Linn.</i> ...	53
<i>reticulata, Mart.</i> ...	51
<i>staphylaea, Linn.</i> ...	54
<i>tabescens, Sol.</i> ...	48
<i>tigris, Linn.</i> ...	52
<i>vitellus, Linn.</i> ...	52
<b>CUVIERIA, Rang.</b>	
<i>columella, Rang.</i> ...	3

	PAGE
<b>DISTORSIO, Bolten.</b>	
<i>cancellinus, Rois.</i> ...	16
<b>DOLIUM, Linn.</b>	
<i>costatum, Menke.</i> ...	57
<i>fasciatum, Brug.</i> ...	57
<i>galea, Linn.</i> ...	56
<i>luteostoma, Küster.</i> ...	57
<i>melanostoma, Joy.</i> ...	56-57
<i>perdix, Linn.</i> ...	57
<i>pomum, Linn.</i> ...	57
<i>zonatum, Green.</i> ...	57
<b>EBURNA, Lam.</b>	
<i>japonica, Reev.</i> ...	23-24
<b>ENGINA, Gray.</b>	
<i>mendicaria, Linn.</i> ...	33
<b>EUTHERIA, Gray.</b>	
<i>plumbea, Phil.</i> ...	22
<b>FASCIOLARIA, Lam.</b>	
<i>coronata, Lam.</i> ...	19
<i>crocata, Phil.</i> ...	19
<i>glabra, Dkr.</i> ...	19
<i>trapezium, Linn.</i> ...	19
<b>FUSUS, Lam.</b>	
<i>caudatus, Quoy.</i> ...	19
<i>nicobaricus, Lam.</i> ...	18
<i>pagoda, Less.</i> ...	17
<i>perplexus, A. Adams.</i> ...	17-18
<i>polygonoides, Lam.</i> ...	18
<b>HARPA, Lam.</b>	
<i>conoidalis, Lam.</i> ...	31

	PAGE
<b>HEMIFUSUS, Swains.</b>	
<i>tuba, Gmel.</i> ...	20
<b>HIPPONYX, DeFrance.</b>	
<i>australis, Quoy.</i> ...	61
<i>pilosus, Desh.</i> ...	61
<b>HYALEA, Lam.</b>	
<i>gibbosa, Rang.</i> ...	2
<i>globulosa, Rang.</i> ...	2
<i>longirostris, Lesueur.</i> ...	3
<i>trispinosa, Lesueur.</i> ...	3
<b>IANTHINA, Lam.</b>	
<i>exigua, Lam.</i> ...	64
<i>globosa, Swains.</i> ...	64
<i>fragilis, Lam.</i> ...	64
<b>IOPAS, H. &amp; A. Adams.</b>	
<i>sertum, Brug.</i> ...	11
<b>LACUNA, Turton.</b>	
<i>divaricata, Fab.</i> ...	67
<b>LATIRUS, Montf.</b>	
<i>nagasakiensis, E. A. Smith.</i> ...	20
<i>polygonus, Gmel.</i> ...	19-20
<b>LITTORINA, Ferus.</b>	
<i>grandis, Midd.</i> ...	66
<i>pintado, Wood.</i> ...	67
<i>sitchana, Phil.</i> ...	66-67
<b>LYRIA, Gray.</b>	
<i>cassidula, Reev.</i> ...	27
<b>MITRA, Lam.</b>	
<i>crassa, Swains.</i> ...	28
<i>digitalis, Chemn.</i> ...	28



	PAGE		PAGE
episcopalis, <i>Linn.</i> ... ..	27	festiva, <i>Powis.</i> ... ..	25
ferruginea, <i>Lam.</i> ... ..	28	fraterculus, <i>Dkr.</i> ... ..	25
hanleyana, <i>Dkr.</i> ... ..	28	gaudiosa, <i>Hinds.</i> ... ..	25
isabella, <i>Swains.</i> ... ..	28	gemmulata, <i>Lam.</i> ... ..	26
litterata, <i>Lam.</i> ... ..	28	glans, <i>Linn.</i> ... ..	24-25
pontificalis, <i>Lam.</i> ... ..	27	hypolia, <i>Pilsbry.</i> ... ..	25
scutulata, <i>Lam.</i> ... ..	28	japonica, <i>Adams.</i> ... ..	25
tabanula, <i>Lam.</i> ... ..	28	kieneri, <i>Desh.</i> ... ..	25
virgata, <i>Reev.</i> ... ..	28	livescens, <i>Phil.</i> ... ..	25-26
		pulla, <i>Linn.</i> ... ..	24
<b>MITRULARIA, Schum.</b>		<b>NATICA, Lam.</b>	
equestris, <i>Linn.</i> ... ..	61	ampla, <i>Phil.</i> ... ..	58-59
		aurantia, <i>Lam.</i> ... ..	59
<b>MUREX, Linn.</b>		clausa, <i>Br. &amp; Sowb.</i> ... ..	58
adustus, <i>Lam.</i> ... ..	4-5	flemingiana, <i>Recl.</i> ... ..	60
axicornis, <i>Lam.</i> ... ..	5	maculosa, <i>Lam.</i> ... ..	58
brevifrons, <i>Lam.</i> ... ..	5-6	mamilla, <i>Linn.</i> ... ..	60
burnetti, <i>Ad. &amp; Reev.</i> ... ..	6	marochiensis, <i>Gmel.</i> ... ..	58
capucinus, <i>Lam.</i> ... ..	5	melanostoma, <i>Gmel.</i> ... ..	59
emarginatus, <i>Sowb.</i> ... ..	6	powisiana, <i>Recl.</i> ... ..	59
falcatus, <i>Sowb.</i> ... ..	6-7	zebra, <i>Lam.</i> ... ..	58
haustellum, <i>Linn.</i> ... ..	4	<b>NAUTILUS, Breyn.</b>	
inglorius, <i>Cross.</i> ... ..	6	pompilius, <i>Linn.</i> ... ..	2
japonicus, <i>Dkr.</i> ... ..	6	<b>NEPTUNEA, Bolten.</b>	
lugubris, <i>Brod.</i> ... ..	6	despecta, <i>Linn.</i> ... ..	21
luridus, <i>Midd.</i> ... ..	7	<b>OLIVA, Brug.</b>	
penchinati, <i>Cross.</i> ... ..	5	guttata, <i>Lam.</i> ... ..	30
pinnatus, <i>Wood.</i> ... ..	4	irisans, <i>Lam.</i> ... ..	31
ramosus, <i>Linn.</i> ... ..	5	mustellina, <i>Lam.</i> ... ..	30
senegalensis, <i>Gmel.</i> ... ..	5	sanguinolenta, <i>Lam.</i> ... ..	30
tenispina, <i>Lam.</i> ... ..	3-4	<b>OLIVELLA, Swains.</b>	
ternispina, <i>Lam.</i> ... ..	4	fortunci, <i>Adams.</i> ... ..	30
<b>NASSA, Lam.</b>			
balteata, <i>Lisch.</i> ... ..	25		
coronata, <i>Brug.</i> ... ..	24		

	PAGE		PAGE
frolaria, <i>Ducl.</i> ... ..	29	hippocastaneum, <i>Lam.</i> ... ..	8-9
lepta, <i>Ducl.</i> ... ..	29-30	lapillus, <i>Linn.</i> ... ..	10
mandarina, <i>Ducl.</i> ... ..	29	persica, <i>Linn.</i> ... ..	8
<b>OVULA, Brug.</b>		pica, <i>Blainv.</i> ... ..	10
birostris, <i>Linn.</i> ... ..	55	rudolphii, <i>Chemn.</i> ... ..	8
hordacea, <i>Lam.</i> ... ..	55	succincta, <i>Mart.</i> ... ..	10
ovum, <i>Linn.</i> ... ..	54-55	tumulosa, <i>Reev.</i> ... ..	9-10
philippinarum, <i>Sowb.</i> ... ..	55	<b>PYRAMIDELLA, Lam.</b>	
volva, <i>Linn.</i> ... ..	55	brunnea, <i>A. Adams.</i> ... ..	66
<b>PHOS, Montf.</b>		cinctella, <i>A. Adams.</i> ... ..	66
senticosus, <i>Linn.</i> ... ..	24	mitralis, <i>A. Adams.</i> ... ..	66
		sulcata, <i>A. Adams.</i> ... ..	66
<b>PLEUROTOMA, Lam.</b>		<b>PYRULA, Lam.</b>	
babylonia, <i>Linn.</i> ... ..	36	reticulata, <i>Lam.</i> ... ..	58
grandis, <i>Gray.</i> ... ..	36	<b>RANELLA, Lam.</b>	
indica, <i>Desh.</i> ... ..	37	bufonia, <i>Gmel.</i> ... ..	16
oxytropis, <i>Sowb.</i> ... ..	37	caelata, <i>Brod.</i> ... ..	17
principalis, <i>Pilsbry.</i> ... ..	37	granifera, <i>Lam.</i> ... ..	17
subauriformis, <i>E. A. Smith.</i> ... ..	37	lampas, <i>Linn.</i> ... ..	16
variegata, <i>Kiener.</i> ... ..	36	pulchra, <i>Gray.</i> ... ..	17
<b>POTAMIDES, Brong.</b>		serobiculator, <i>Linn.</i> ... ..	16
cumingii, <i>Cross.</i> ... ..	70	subgranosa, <i>Sowb.</i> ... ..	16
fluvialis, <i>Pot. &amp; Mich.</i> ... ..	69-70	tuberculata, <i>Brod.</i> ... ..	17
multiformis, <i>Lisch.</i> ... ..	70	<b>RAPANA, Schumn.</b>	
obtusa, <i>Lam.</i> ... ..	70	bezoar, <i>Linn.</i> ... ..	12
telescopium, <i>Linn.</i> ... ..	70	bulbosa, <i>Soland.</i> ... ..	12
<b>PTEROCERA, Lam.</b>		<b>RICINULA, Lam.</b>	
aurantia, <i>Lam.</i> ... ..	46	digitata, <i>Lam.</i> ... ..	11
chiragra, <i>Linn.</i> ... ..	46	horrida, <i>Lam.</i> ... ..	11
lambis, <i>Linn.</i> ... ..	45-46	hystrix, <i>Linn.</i> ... ..	11
rugosa, <i>Sowb.</i> ... ..	46	marginatra, <i>Blainv.</i> ... ..	12
<b>PURPURA, Brug.</b>		ochrostoma, <i>Blainv.</i> ... ..	12
armigera, <i>Chemn.</i> ... ..	10		



	PAGE
<i>ricinus, Linn.</i> ... ..	11
<i>tuberculatus, Blainv.</i> ... ..	11-12
<b>SCALARIA, Lam.</b>	
<i>angusta, Dkr.</i> ... ..	64
<i>aurita, Sowb.</i> ... ..	64
<i>obliqua, Sowb.</i> ... ..	64
<i>pyramidalis, Sowb.</i> ... ..	63-64
<i>replicata, Sowb.</i> ... ..	64
<b>SEPARATISTA, Gray.</b>	
<i>chemnitzii, A. Adams.</i> ... ..	13
<b>SIGARETUS, Lam.</b>	
<i>incisus, Reev.</i> ... ..	60
<i>papilla, Gmel.</i> ... ..	60
<b>SILIQVARIA, Brug.</b>	
<i>cumingii, Mörch.</i> ... ..	66
<b>SIPHONALIA, A. Adams.</b>	
<i>cassidariaeformis, Reev.</i> ... ..	21-22
<i>kelletii, Forbes.</i> ... ..	21
<i>trochurus, Reev.</i> ... ..	22
<i>tuberosus, Reev.</i> ... ..	21
<b>SOLARIUM, Lam.</b>	
<i>cingulum, Kiener.</i> ... ..	63
<i>conulum, Weink.</i> ... ..	63
<i>hybridum, Linn.</i> ... ..	63
<i>perspectivum, Linn.</i> ... ..	63
<b>STROMBUS, Linn.</b>	
<i>auris-dianae, Linn.</i> ... ..	43
<i>canarium, Linn.</i> ... ..	42
<i>columba, Lam.</i> ... ..	44
<i>dentatus, Linn.</i> ... ..	44
<i>dilatatus, Swains.</i> ... ..	43

	PAGE
<i>floridus, Lam.</i> ... ..	44
<i>gibberulus, Linn.</i> ... ..	44-45
<i>japonicus, Reev.</i> ... ..	43-44
<i>latissimus, Linn.</i> ... ..	43
<i>lentiginosus, Linn.</i> ... ..	42
<i>luhuanus, Linn.</i> ... ..	45
<i>pacificus, Swains.</i> ... ..	43
<i>ponderosus, Phil.</i> ... ..	43
<i>tricornis, Lam.</i> ... ..	43
<b>TECTARIUS, Val.</b>	
<i>nodulosus, Gmel.</i> ... ..	67
<b>TEREBELLUM, Lam.</b>	
<i>subulatum, Lam.</i> ... ..	47
<b>TEREBRA, Lam.</b>	
<i>cerethina, Lam.</i> ... ..	35
<i>cinerea, Born.</i> ... ..	36
<i>crenulata, Linn.</i> ... ..	34-35
<i>dimidiata, Linn.</i> ... ..	35
<i>dussumieri, Kiener.</i> ... ..	35
<i>formosa, Desh.</i> ... ..	35
<i>lischkeana, Dkr.</i> ... ..	36
<i>maculata, Linn.</i> ... ..	35
<i>pretiosa, Reev.</i> ... ..	36
<i>serotina, Ad. &amp; Reev.</i> ... ..	36
<i>straminea, Gray.</i> ... ..	36
<i>textilis, Hinds.</i> ... ..	35
<i>triseriata, Gray.</i> ... ..	36
<b>TRITON, Montf.</b>	
<i>cancellatus, Lam.</i> ... ..	16
<i>chlorostomus, Lam.</i> ... ..	14
<i>corrugatus, Lam.</i> ... ..	15
<i>cynocephalus, Lam.</i> ... ..	15
<i>dunkeri, Lisch.</i> ... ..	15

	PAGE
<i>nodiferus, Lam.</i> ... ..	13-14
<i>obscurus, Reev.</i> ... ..	15
<i>olearium, Linn.</i> ... ..	14
<i>pilearis, Linn.</i> ... ..	14
<i>pyrum, Linn.</i> ... ..	15
<i>sinensis, Reev.</i> ... ..	15
<i>sowerbyi, Reev.</i> ... ..	15
<i>tritonis, Linn.</i> ... ..	13
<i>tuberosus, Lam.</i> ... ..	15
<i>waterhausii, Ad. &amp; Aug.</i> ... ..	15
<b>TROPHON, Montf.</b>	
<i>clathratus, Linn.</i> ... ..	7
<b>TURRICULA, Klein.</b>	
<i>collinsoni, A. Adams.</i> ... ..	29
<i>corrugata, Lam.</i> ... ..	29
<i>crebrilirata, Reev.</i> ... ..	29
<i>exasperata, Gmel.</i> ... ..	29
<i>militaris, Reev.</i> ... ..	29
<i>plicata, Lam.</i> ... ..	28
<b>TURRITELLA, Lam.</b>	
<i>bacillum, Kiener.</i> ... ..	65

	PAGE
<b>UROSALPINX, Stimp.</b>	
<i>tritoniformis, Bl.</i> ... ..	7
<b>VASUM, Bollen.</b>	
<i>ceramicum, Linn.</i> ... ..	26
<i>turbinellum, Linn.</i> ... ..	26
<b>VERMETUS, Adanson.</b>	
<i>decussatus, Gmel.</i> ... ..	65
<i>imbricatus, Dkr.</i> ... ..	65
<i>nodoso-rugosus, Lisch.</i> ... ..	65
<i>planorbis, Dkr.</i> ... ..	65
<i>porites, Rouss.</i> ... ..	65
<b>VOLUTA, Linn.</b>	
<i>megaspira, Sowb.</i> ... ..	26-27
<i>vespertilio, Linn.</i> ... ..	27
<b>VOLUTHARPA, Fischer.</b>	
<i>perryi, Joy.</i> ... ..	23
<b>XENOPHORA, Fischer.</b>	
<i>exuta, Reev.</i> ... ..	62
<i>pallidula, Reev.</i> ... ..	62



# 和 名 索 引

	頁		頁
いはにな (新名) ... ..	22	はまかつら ... ..	65
いぼぼら... ..	16	はまつご (六介) ... ..	29
いぼよふばい (新名) ... ..	24	はぎのつゆ (六介) ... ..	58
いぼだから (内山) ... ..	54	ばせをがひ (六介) ... ..	4
いぼそでがひ (新名) ... ..	42	はすいとかけ (新名) ... ..	64
いぼしまいも (新名) ... ..	40	にくたけ... ..	35
いそかけがひ (浦錦) ...63-64		にしきのきば (六介) ... ..	27
いそまきぼら... ..	19	にしきみなし... ..	41
いそぐるま ... ..	17	ほろがひ (群品) ... ..56-57	
いそばせを (丹浦) ... ..	6	ほたるがひ (六介) ... ..	29
いそにな (新名) ... ..	22	ほそすぢてつぼら (新名) ... ..	8
いもふでがひ (新名) ... ..	29	ほねがひ (丹浦) ... ..	3-4
ばい... ..	23-24	ほらがひ... ..	13
はちぢやうだから... ..48-49		ほうわうがひ (群品) ... ..	43
はつぐもだから (内山) ... ..	53	ほていがひ (方言) ... ..	57
はつきがひ ... ..	5	ほしだから (群品) ... ..	52
はなむしろ (六介) ... ..	25	ほしきぬた ... ..	52
はなまるゆき... ..49-50		べにいとかけ... ..	19
はなあやめ ... ..	30	べにいも... ..	41
はなびらだから ... ..	51		
ばうしうぼら... ..13-14			

	頁		頁
べにたけ... ..	35	かはちごり ... ..	61
べにうみふで (群品) ... ..	28	かはあひ (六介) ... ..69-70	
べるりぼら (新名) ... ..	23	かにもりがひ... ..	69
へそぐるどみがひ (新名) ... ..	59	かりがね... ..	37
へそくり (方言) ... ..	58	かつらがひ (六介) ... ..	56
べつかふいもがひ... ..	41	からふでがひ... ..	28
べつかふふで (新名) ... ..	28	からこがひ (新名) ... ..	56
へなたり... ..	70	かんこ (六介) ... ..	56
どかしをりいれ ... ..	34	がんせきぼら... ..	4-5
さんぼがひ (群品) ... ..	47	がんせきもどき (新名) ... ..	5
とくさがひ (六介) ... ..	35	かのこだから (内山) ... ..	53
ときはがひ (梅介) ... ..	57	かやがひ (群品) ... ..	28
とみがひ (猪錦) ... ..	60	かやのみかにもり (新名) ... ..	68
ちとせぼら (六介) ... ..	18	かふだかたまきび (新名) ... ..	67
ちぢみぼら (六介) ... ..	10	かこぼら (六介) ... ..	14
ちりめんばいし (観貝) ... ..	54	かめがひ (丹浦) ... ..	2
ちりめんぼら (六介) ... ..	12	よふばい... ..	25
ちやいろたまきび (新名) ... ..	67	よふがひ (群品) ... ..	56
ちやいろくちきれ (新名) ... ..	66	よこわかにもり (新名) ... ..	69
ちやいろふで (新名) ... ..	28	たいわんちく (新名) ... ..	35
りうぐうぼたる (群品) ... ..	31	だいでういもがひ (新名) ... ..	38
りうきうたけ... ..	35	たがやさんみなし (六介) ... ..	42
りうきうつのまた (新名) 19-20		たうがたかにもり (新名) ... ..	69
りうきうまつむし (新名) ... ..	33	たうがたくだまき (新名) ... ..	36
るりがひ (群品) ... ..	64	たうかむり (六介) ... ..	55
		たうこほろぎ (群品) ... ..	27



たまきび (六介) ... ..	66-67
たけのこかにもり (新名)	69
たもどがひ (六介) ... ..	33
れいし (丹浦) ... ..	9-10
れいしだまし (新名) ... ..	11-12
れいしだましもどき (新名)	12
つがひ ... ..	60
つのれいし (新名) ... ..	10
つのなしみくりがひ (新名)	22
つのをりいれ... ..	7
つのまたがひ... ..	18
つのきがひ (群品) ... ..	19
つぐちがひ (六介) ... ..	55
つくしがひ ... ..	29
つめたがひ (清錦) ... ..	58-59
ねこがひ (六介) ... ..	60
ねじまがき (新名) ... ..	44-45
なるどぼら (群品) ... ..	16
なわぼら... ..	13
ながにし... ..	17-18
ながちぢみぼら (新名) ...	10
ながをかめがひ (新名) ...	3
ながつくしがひ (新名) ...	29
ながさらさみなし (新名)	40

なつめもどき (内山) ... ..	53
なしぢだから (新名) ... ..	54
らうそくがひ (群品) ... ..	38
むかしたもど (六介) ... ..	44
むらさきいがれいし (新名)	11
むらさきへびがひ (新名)	65
むしろがひ (六介) ... ..	25-26
むしほたる ... ..	29-30
むしゑび... ..	32-33
うづらがひ (六介) ... ..	57
うつせみがひ (五介) ... ..	57
うねぼら (六介) ... ..	17
うらしま (群品) ... ..	55-56
うらすぢまひのそで (新名)	43
うきづつがひ (新名) ... ..	3
うみにな (方言) ... ..	70
うみうさぎ (群品) ... ..	54-55
ののじへびがひ (新名) ...	65
のしがひ... ..	33
おにのつのがひ ... ..	67-68
おにこぶし (新名) ... ..	26
おほいもがひ (新名) ... ..	38
おほへびがひ (新名) ... ..	65

おほたまきび (新名) ... ..	66
おほくちきれ (新名) ... ..	66
おほざうがひ (新名) ... ..	15
おほみのむし (新名) ... ..	28
おほみくりがひ (新名) ...	21
おりいれむしろ (新名) ...	24
おだまき (六介) ... ..	64
おきにし (六介) ... ..	16
くろざめもどき (新名) ...	38
くろきぬた ... ..	48
くろみなし ... ..	37
くはのみかにもり (新名)	68
くはもんだから ... ..	53-54
くちべにまくら (新名) ...	30
くちむらさきだから (内山)	47
くちきれがひ (群品) ... ..	66
くりんがひ (六介) ... ..	64
くるまがひ (六介) ... ..	63
くだぼら (群品) ... ..	36
くだまきがひ... ..	37
くくりぼら ... ..	15
くまさかがひ (六介) ... ..	62
くもがひ... ..	45-46
やたてがひ ... ..	28
やつしろがひ (五介) ... ..	57

やなぎのいど (六介) ... ..	21-22
やなぎしぼり... ..	47
やうらくがひ (丹浦) ... ..	6-7
やくじまだから ... ..	51
まがきがひ ... ..	45
まるかめがひ (新名) ... ..	2
まるそでがひ... ..	44
まだらいも ... ..	38-39
まつかはがひ (六介) ... ..	17
まつむし (六介) ... ..	31-32
まんぼうがひ... ..	55
まくらがひ (六介) ... ..	30
まひのそで (六介) ... ..	43
ふざろ (六介) ... ..	43
ふどころがひ (六介) ... ..	32
ふとざり... ..	36
ふとすぢむかしたもど (新名)	44
ふぢつがひ (群品) ... ..	15
ころもがひ ... ..	8
ころもがひ (六介) ... ..	33-34
こはすいどかけ (新名) ...	64
ごほうら (六介) ... ..	43
こべにたけ (新名) ... ..	35
こべるとかにもり (新名)	68



こがんせき(新名) ... ..	5	あはぶね... ..	60-61
こなるどぼら(新名) ... ..	16	あをもりむしろ(新名) ... ..	25
こおにのつのがひ(新名)	68	あかがれいし(新名) ... ..	11
こおにこぶし(新名) ... ..	26	あかにし... ..	12
こぐるま... ..	63	あかかにもり(新名) ... ..	68
こまふいも(新名) ... ..	38	あつそでがひ(新名) ... ..	43
こてんぐがひ(新名) ... ..	5	あつきがひ(六介) ... ..	4
こしよぐるま(六介) ... ..	63	あられいも(新名) ... ..	41
こしだかいとまき(新名)	19	あられぼら(新名) ... ..	17
こしだかぐるま(新名) ... ..	63	あられかにもり(新名) ... ..	68
こしだかふちつ(新名) ... ..	15	あられがひ(群品) ... ..	26
こもんいもがひ(新名) ... ..	38	あられたまきび(新名) ... ..	67
こもんがひ ... ..	53	あらむしろ ... ..	25
		あんぼいな ... ..	41
えだから... ..	48	あんぼんくろざめ... ..	38
えぞぼら(新名) ... ..	21	あやぼら... ..	16
えぞたまがひ(新名) ... ..	58	あやうらしま... ..	55
えぞたまきび(新名) ... ..	66	あやくだまき(新名) ... ..	36
えぞまつむし(新名) ... ..	32	あやめだから... ..	53
えぞふねがひ(新名) ... ..	61	あこめがひ(六介) ... ..	39-40
えつちうばい... ..	23	あふむがひ ... ..	2
		あふひがひ ... ..	1
		あさがほか(六介) ... ..	64
てつぼら(六介) ... ..	8	さばだから ... ..	48
てつれいし ... ..	8-9	さそりがひ(新名) ... ..	46
てんぐにし ... ..	20	さつまつぶり... ..	4
てんぐがひ(百介) ... ..	5	さつまびな(群品) ... ..	30
てうせんふで(群品) ... ..	27		

さらさみなし... ..	40	みやこぼら(六介) ... ..	16
ざうがひ(六介) ... ..	15	みやしろがひ(群品) ... ..	57
さやがたいも(新名) ... ..	39	みみずがひ ... ..	66
さめだから ... ..	54		
		しいのみくちきれ(新名)	66
きいろいがれいし(新名)	11	しいのみふで(新名) ... ..	28
きいろかにもり(新名) ... ..	68	しろいがれいし(新名) ... ..	11
きはだこみがひ(新名) ... ..	59	しろへびがひ(新名) ... ..	65
きばたけ... ..	34-35	しろれいしだまし(新名)	12
きりがひ(六介) ... ..	36	しろあんぼいな(新名) ... ..	41
きりがひだまし(新名) ... ..	65	しほぼら... ..	15
きぬぼら(群品) ... ..	25	しごろ(六介) ... ..	43-44
きぬかつぎ ... ..	40	しちくがひ ... ..	36
きぬがさがひ(六介) ... ..	62	しよくこうら(群品) ... ..	31
きぬたて... ..	53	しらいとまき... ..	23
きぬづつみ(群品) ... ..	55	しらたま... ..	54
きんしばい(群品) ... ..	24-25	しらたまつばき ... ..	59
きくすずめ ... ..	61	しらくもがひ... ..	10
きえぼら(方言) ... ..	5-6	しのまき... ..	14
		しやちく(丹浦) ... ..	37
めだからがひ... ..	47-48	じやのめだから ... ..	47
めんがただから(新名) ... ..	51	しまいも... ..	39
		しまにな... ..	70
みがきぼら ... ..	21	しまかにもり(新名) ... ..	68
みつかごぼら(新名) ... ..	14	しまやたて(新名) ... ..	28
みずすひ(六介) ... ..	12	じゆごうまくら ... ..	31
みのむしがひ(六介) ... ..	29		
みくりがひ ... ..	21-22	びわがひ(六介) ... ..	58



5/36

ひがひ (丹浦) ... ..	55	ひもかけせこばい (新名) ...	15
ひよけがひ (方言) ... ..	46	もちごめがひ ... ..	29
ひたちをび ... ..	26-27	もくめだま (方言) ... ..	58
ひれがひ ... ..	6	もいえぼら (丹浦) ... ..	34
ひらかめがひ (新名) ... ..	3	せんにながひ ... ..	70
ひらふねがひ (新名) ... ..	61	せこばい (群品) ... ..	15
ひめはなむしろ (新名) ... ..	25	すいじがひ (六介) ... ..	46
ひめほしたから (新名) ... ..	53	すいしやうがひ ... ..	42
ひめごくさ (新名) ... ..	36	すぢいもがひ (新名) ... ..	38
ひめるりがひ (新名) ... ..	64	すぢぼら (六介) ... ..	27
ひめかにもり (新名) ... ..	69	すぢさらさみなし (新名) ... ..	40
ひめよふばい (新名) ... ..	25	すまとらいも (新名) ... ..	40
ひめよふがひ (新名) ... ..	56	すゝかけぼら (六介) ... ..	15
ひめだいこ ... ..	56	すゝめがひ ... ..	61
ひめたまきび (新名) ... ..	67		
ひめやくじま (新名) ... ..	51		
ひめきりがひ (新名) ... ..	36		
ひめしやぢく (新名) ... ..	37		

明治三十三年十二月廿四日印刷  
 明治三十三年十二月廿七日發行



東京帝室博物館

印刷者 野村宗十郎

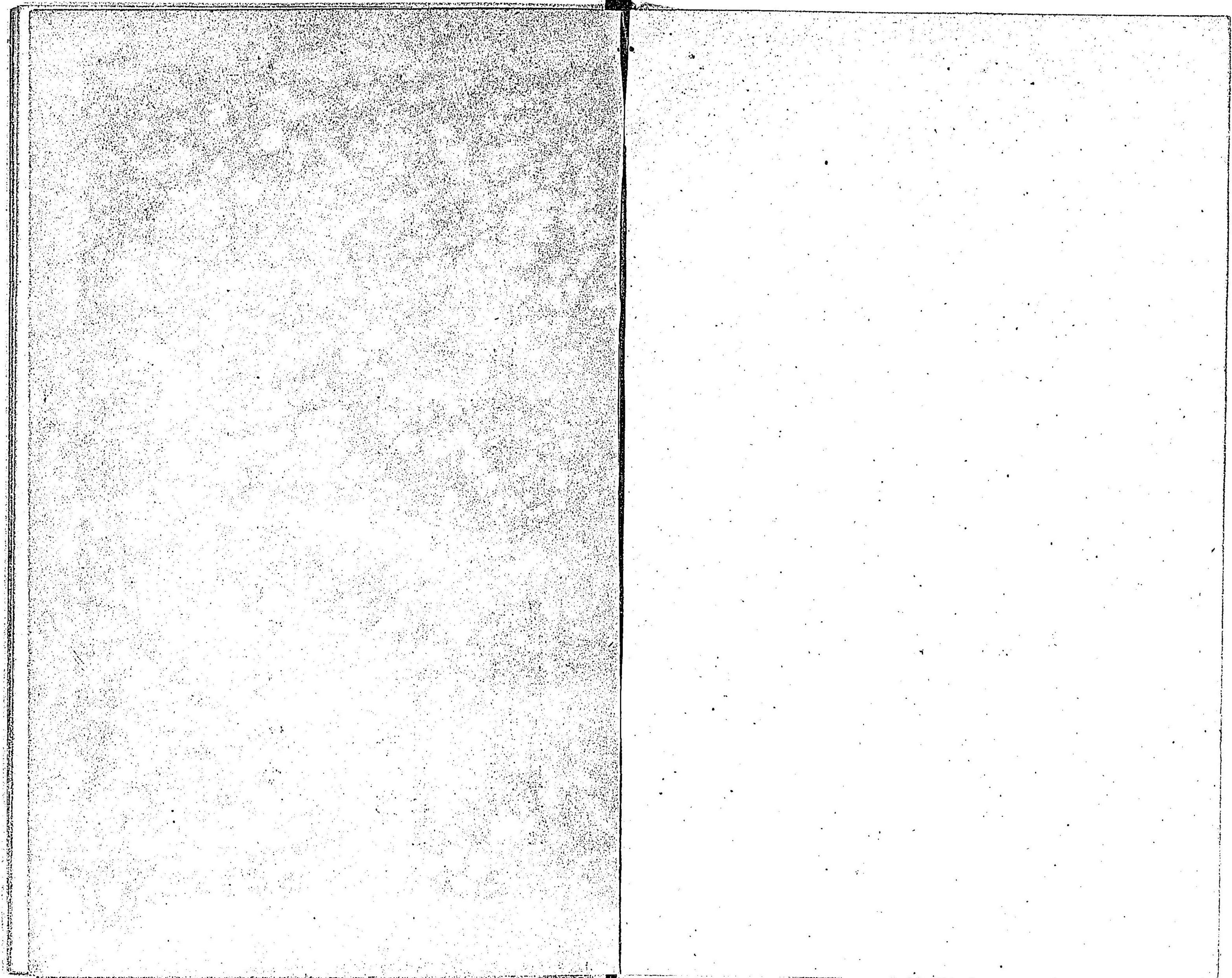
東京市京橋區築地三丁目十五番地

印刷所

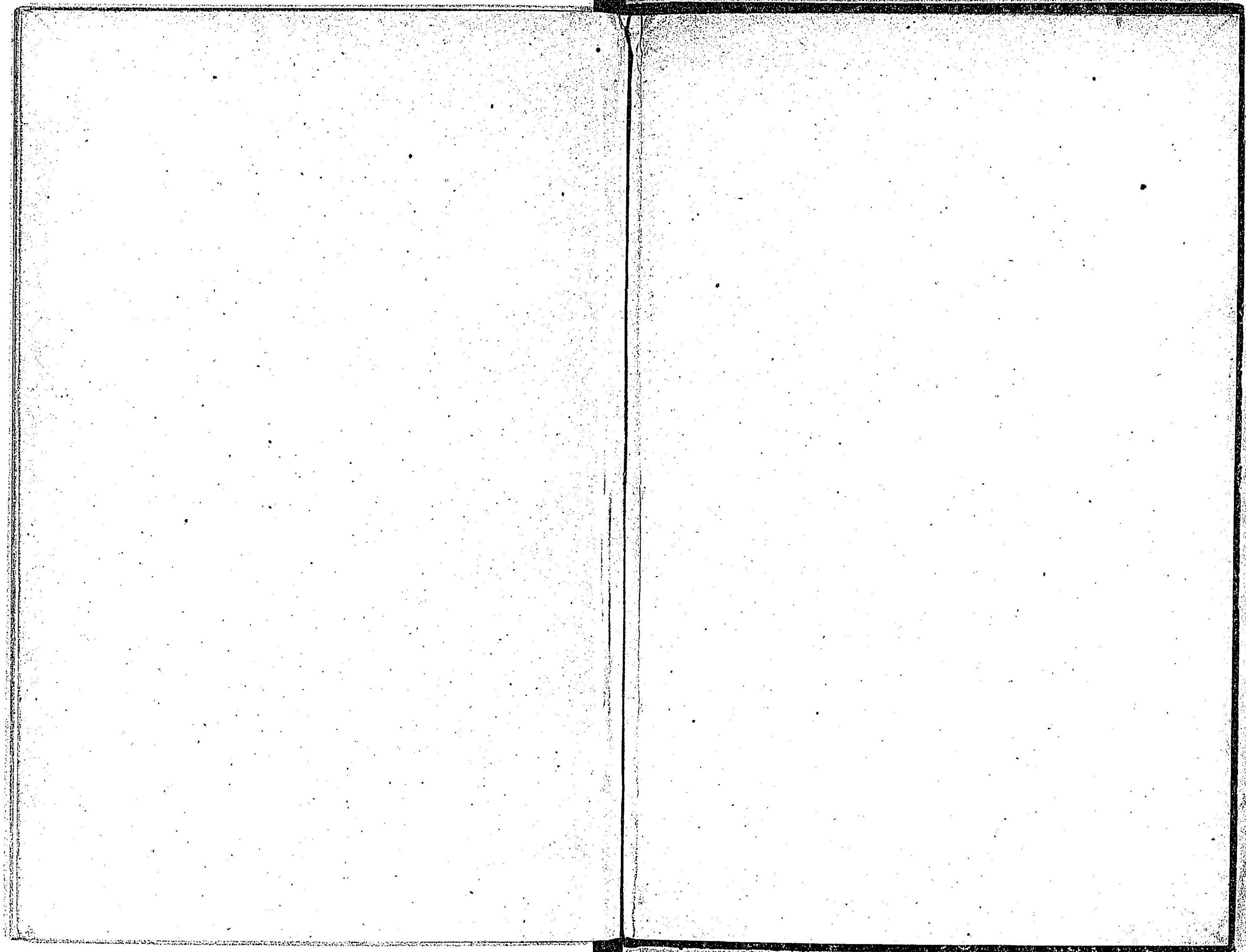
株式會社 東京築地活版製造所

東京市京橋區築地二丁目十七番地

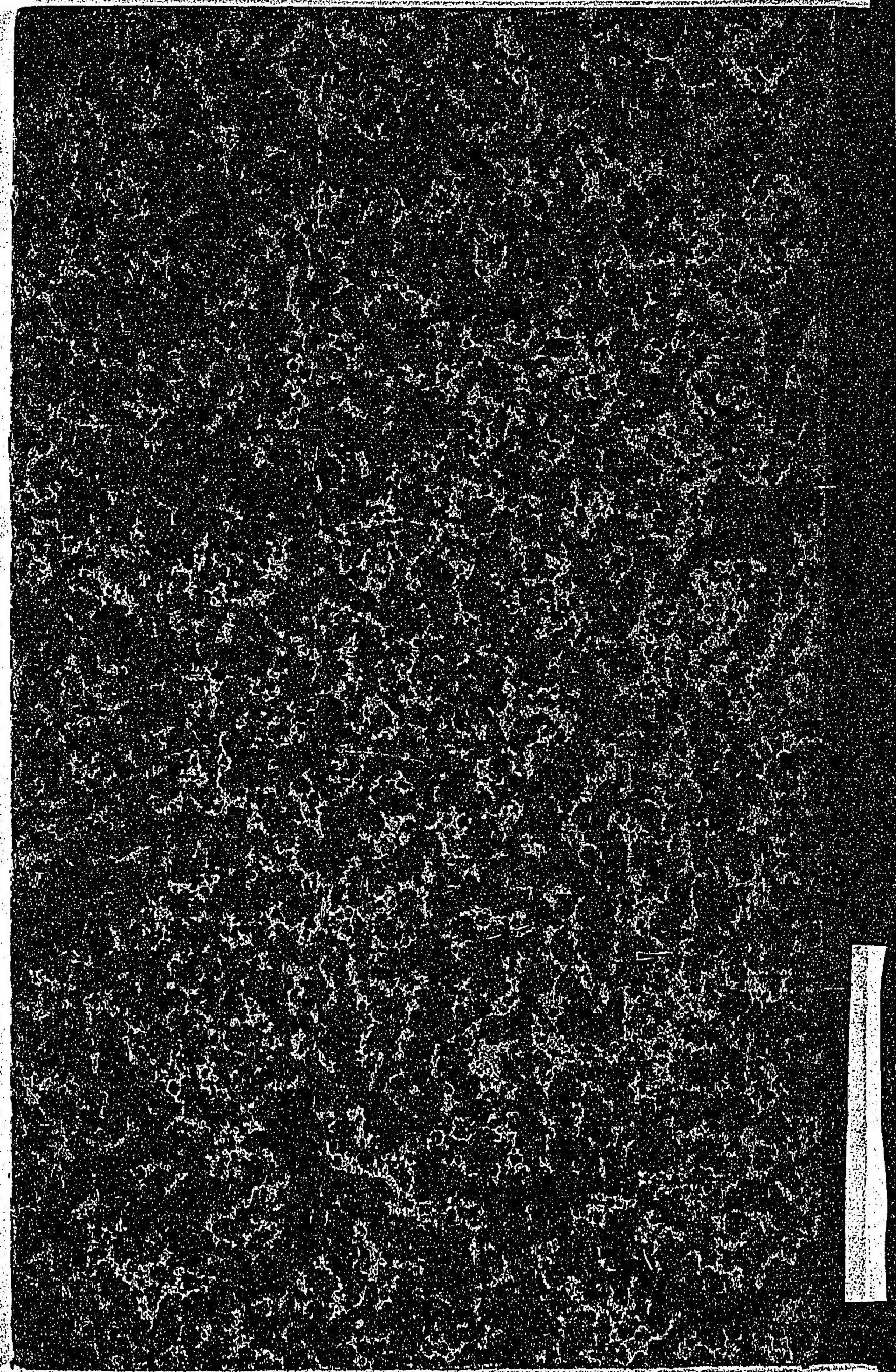












11