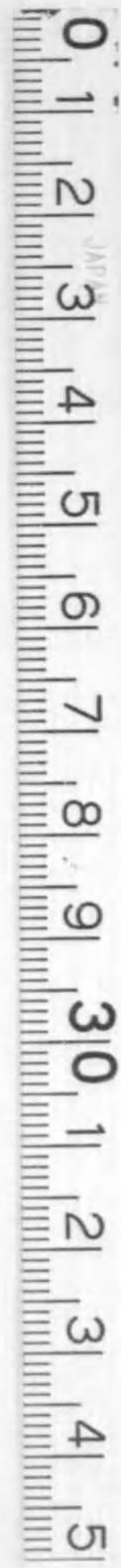


342
461



始



工/PL-89

阿波藩
民政資料

34
46

~~342-461~~
342-461

緒言

天正十三年蜂須賀家政阿波に封ぜられし以還、外に朝鮮、關ヶ原、大阪等の戦亂ありしと雖も、明治維新に到る迄、治平三百年、内に治成り民安、産業亦興隆し、闔國皆其徳を謳歌したり、今や維新以後既に四十有餘年、文化亦昔日の比すべきにあらずと雖も、而も温故知新の業蓋し無益の事にあらず、況や事蹟の湮滅日に太甚を加ふるに於てをや。

本場深く茲に鑑み其目的の一部たる民心修養の資料と、兼て民政各般の遺跡を取捨せむ爲め、大正二年七月十五日より同八月三十日に至る間、維新前に於ける民政資料展覧會を開催し、出品一千五百有餘点を蒐集して、廣く公衆の觀覽に供したり、幸に良好の成績を収め得たるもの、蓋し此舉の時宜に適したるに因らずむばあらず、依て、出品を選択輯録して、之を印刷することとせり。

3. 4. 17

然れども、當時各種制令の基く所、多くは軍政に出で、特に民政として劃然區別せらるべきもの尠し、隨て編次條項等自ら當を得る能はざりしものなきにあらず、又斷片零碎の事實にして、大綱に關與せざるものも雖も、是を蒐録せしものあるは、一に當時民政の狀態を知るべき參考たらしめむとするに外ならず。

又出品の分類及選擇は委員を設けて之を調査し遺漏なきを期したれども、因より完璧を期し能はざるを以て、更に第二回の蒐集刊行を俟ち、之れが増補改訂を試みむとす。

此舉本と卒爾の間に成り、諸般の準備頗る整はず、或は杜撰の誹を免る能はざるべしと雖も、以て本場目的の一部を達するを得ば幸甚なり。

大正三年三月

徳島縣物産陳列場

凡 例

一 本書蒐輯の順序は、各章に關係を有する藩主、藩の政務、各種法規等共通なるものは、阿波藩として之を收め、部類の區別し能はざるものは、巻尾に雜類を設けて此に蒐録せり。

一 本書中直接民政に關係なしと雖も、事の公儀より出しもの、或は書翰感狀等民心の修養に資し、若くは其人格性行の一斑を偲ぶの資料たるものは、特に之を掲出し、又出品中同一種類のものは、確實と認むるもの及字體明瞭のものを選び、汚損蠹蝕等首尾の全からざるもの、事の重要ならざるものは單に目錄のみを掲載するに止めたり。

一 編次は主として年序に依れり、然れども年次不明にして攷ふる能はざるも、確實なる出所あるものは、各其章尾に之を收めたり。

一 各文書の題目にして、或は妥當ならずと思ふものなきに非ず、然れども今昔自ら趣を異にし、適切なる題目を附する能はざりしもの、

亦止むなきに出づ。
 一書中原文の不明なるものは□字句に疑問の存するものは△を附し、以て看者の注意に供せり。
 一 所載文書の蒐集撰擇に關しては、塲長住田史郎、幹事庄野甚平、全大西甚右衛門等專ら其衝に當りたるも、縣技手多川勇、全佐藤重太郎の兩氏は始終其事務を補佐せられ、又出品の選擇取捨に就ては、徳島中學校教諭岡本由喜三郎、全小出植男、師範學校教諭市川敏雄、高等女學校教諭橋本龜一諸氏の援助に負ふ所多く、又曾我部道夫氏及各郡市長其他諸氏の盡力尠からず、茲に録して厚意を謝す。

阿波藩 民政資料

目次

阿波藩

蜂須賀家

蜂須賀家歴代御畧歴
 蜂須賀家累代肖像
 徳島城外廓之圖
 蜂須賀家居城及市街之圖
 千松君傳育御沙汰書
 御料理頂戴通知書寫
 潜外様御逝去穩便御觸狀寫
 太守様御目見御通知寫
 大御所様薨去穩便御觸書
 御葬禮御目見人罷出方御通知寫
 太守様御目見并肴代等取約方御觸寫
 太守様御縁組に付障名之者名替御觸寫
 御乳持探索御觸書
 太守様御乗船奉拜心得方御觸書寫

一 二 三 四 五 六 七 八 九 一〇 一一 一二 一三 一四 一五 一六 一七 一八 一九

太守様御歸城御觸書

御隱居様御逝去浦々漁獵指留御觸寫

御料理頂戴に付廻達其他覺書

若殿様御遠乘順路觸書

蜂須賀公御召船之圖

年頭御目見出頭申上覺書

御下扶持方渡日定

軍事に付藩主諸御狀

瑞雲院様土佐出勢案内御書

朝鮮役御褒美御沙汰書

軍功に付御沙汰書

至鎮公御書狀

藩士軍功感狀

其他藩主諸御狀

蓬庵公及至鎮公御書狀

至鎮公御書狀

至鎮公忠鎮公忠英公御書狀

政務

諸事御定御沙汰書

一〇 一一 一二 一三 一四 一五 一六 一七 一八 一九 二〇 二一 二二 二三 二四 二五 二六 二七 二八 二九

諸事御定御判物
 諸事御申渡覺書
 國法廿三個條裏書七個條
 對諸役人訴訟申上覺書寫
 郡併合御觸書寫
 裁許御條目
 御法度九個條覺書
 諸事御捉御觸書
 諸制道向十四個條覺書
 目安日取究下知書寫
 諸願請取方申付御觸寫
 諸願請出入指出目安日御觸寫
 諸公事人其外呼出不參者取調御觸書寫
 諸訴狀筆者取調方御觸寫
 郡御奉行郡代と御改御觸寫
 郡代並請持郡等御觸寫
 御巡見使御宿配下調申送寫
 御巡見使御宿配役帳
 讚州御出勢人夫指出方廻達書
 茂詔公告論

四 三 五 六 七 八 九 一〇 一一 一二 一三 一四 一五 一六 一七 一八 一九 二〇 二一 二二 二三 二四 二五 二六 二七 二八 二九 三〇 三一 三二 三三 三四 三五 三六 三七 三八 三九 四〇 四一 四二 四三 四四 四五 四六 四七 四八 四九 五〇 五一 五二 五三 五四 五五 五六 五七 五八 五九 六〇 六一 六二 六三 六四 六五 六六 六七 六八 六九 七〇 七一 七二 七三 七四 七五 七六 七七 七八 七九 八〇 八一 八二 八三 八四 八五 八六 八七 八八 八九 九〇 九一 九二 九三 九四 九五 九六 九七 九八 九九 一〇〇

德島藩職制
 里長心得條目
 市中制法
 郡中制法
 狩 獵
 鳥獸追立又は打留方等御觸寫
 蜂須賀公御鷹狩之圖
 御鷹狩之際百姓心得方御申渡御請書
 御鷹野心得方御觸御請書扣
 齋鳥巢取捨方御觸寫
 御留野内飼犬御究受書
 諸殺生御法度御請書
 御留野御制道御觸御請書
 參考目錄
 任用服務
 任用身居
 鄉士格以下身居調書
 竹籤下奉行仰付御訴訟書
 退役に付忠鎮公御書狀

七 九 一〇 一一 一二 一三 一四 一五 一六 一七 一八 一九 二〇 二一 二二 二三 二四 二五 二六 二七 二八 二九 三〇 三一 三二 三三 三四 三五 三六 三七 三八 三九 四〇 四一 四二 四三 四四 四五 四六 四七 四八 四九 五〇 五一 五二 五三 五四 五五 五六 五七 五八 五九 六〇 六一 六二 六三 六四 六五 六六 六七 六八 六九 七〇 七一 七二 七三 七四 七五 七六 七七 七八 七九 八〇 八一 八二 八三 八四 八五 八六 八七 八八 八九 九〇 九一 九二 九三 九四 九五 九六 九七 九八 九九 一〇〇

退役被仰蓬庵公御書狀
 苗字帶刀者取調申出書
 苗字帶刀者取調申出書
 御扶持給與証文
 御結構被仰付者取調御觸寫
 苗字指遣刀指免書
 銀方仰付覺書
 組下差換下知狀
 海上擔任申渡書
 所役人支配外無役人申付覺書
 小高取申付覺書
 苗字帶刀申付覺書
 苗字帶刀年頭御目見仰付覺書
 脇指夫役指免百姓申付覺書
 苗字帶刀一家無役人申付覺書
 苗字帶刀一家夫役指免覺書
 郡付浪人申付覺書
 郡付浪人申付覺書
 役儀指免跡役申付覺書
 年頭御目見仰付覺書

一三 一四 一五 一六 一七 一八 一九 二〇 二一 二二 二三 二四 二五 二六 二七 二八 二九 三〇 三一 三二 三三 三四 三五 三六 三七 三八 三九 四〇 四一 四二 四三 四四 四五 四六 四七 四八 四九 五〇 五一 五二 五三 五四 五五 五六 五七 五八 五九 六〇 六一 六二 六三 六四 六五 六六 六七 六八 六九 七〇 七一 七二 七三 七四 七五 七六 七七 七八 七九 八〇 八一 八二 八三 八四 八五 八六 八七 八八 八九 九〇 九一 九二 九三 九四 九五 九六 九七 九八 九九 一〇〇

村役人支配外無役人申付覺書
 苗字帶刀指免覺書
 郡付浪人申付覺書
 所役人支配外無役人申付覺書
 苗字帶刀指免覺書
 郡付浪人申付覺書
 鄉付浪人申付覺書
 一人夫役苗字帶刀指免覺書
 郡付浪人申付覺書
 郡付浪人申付覺書
 苗字帶刀指免覺書
 小高取申付覺書
 鄉付浪人申付覺書
 小高取申付覺書
 高召上卒申付書
 新道裁判申付覺書
 家老職仰渡書
 庄屋役御救免御訴訟書
 服 務
 年貢請合上納間銀得用等御觸寫

三三 三四 三五 三六 三七 三八 三九 四〇 四一 四二 四三 四四 四五 四六 四七 四八 四九 五〇 五一 五二 五三 五四 五五 五六 五七 五八 五九 六〇 六一 六二 六三 六四 六五 六六 六七 六八 六九 七〇 七一 七二 七三 七四 七五 七六 七七 七八 七九 八〇 八一 八二 八三 八四 八五 八六 八七 八八 八九 九〇 九一 九二 九三 九四 九五 九六 九七 九八 九九 一〇〇

魚御分一所仕居向心得方通達寫
魚御分一所取立向心得方通達寫
帳元小手代勤向達書寫
御分一所詰之者心得方演舌之覺
帳元並魚糶手代共へ申渡書寫
浦々帳元役内達趣意書寫
參考目錄

社寺宗教

社 寺

寺領寄進證狀
伐木停止書狀
濫妨狼藉禁制書
寺領寄進狀
銀子寄進覺書
諸事禁制々札
亂妨狼藉其他禁制書
亂妨狼藉其他禁制書
寺領祈進狀

二二
二二五
二二七
二二八
二二九
二三〇
二三一
二三四

二四〇
二四一
二四二
二四三
二四四
二四五
二四六
二四七
二四八
二四九

觀音堂造營書狀
修繕用材に付書狀
寺領寄進狀
松林寺領寄進狀
伐木其他禁制々札
諸木伐採者制札
居屋敷下付證書
寺領高證書
扶持米下附證文
年貢御救免覺書
修繕用材下渡覺書
殺生禁斷覺書
天神本社修繕申渡覺書
諸願部奉行直當申渡覺書
祭禮神興昇心得方御取究御請書
社家制法
寺院制法
宗 教
切支丹宗門其他御觸寫

二五〇
二五九
二五九
二六〇
二六一
二六一
二六二
二六三
二六三
二六四
二六四
二六五
二六五
二六六
二六六
二六七
二六七
二六八
二六八
二七〇

宗門紛れ死人摺詰預覺書
切支丹取調御觸寫
宗門纏之者死骸取置書物
貴寶院宗旨請合證文
宗門御改奉行出足觸狀寫
宗門寺請狀
宗門寺請狀
切支丹宗門御改帳
參考目錄

學術技藝

學術技藝

藩校長久館扁額
茶器と湯沸
行儀其他諸事誓約書
蘭學研究御觸請書
武田家稽古場揭示掟書
鷹玉爪の圖
參考目錄

二七九
二八〇
二八三
二八四
二八五
二八六
二八七
二八七
二八九

二九三
二九三
二九五
二九六
二九七
二九七
三〇〇
三〇一

治安風俗

治 安

犬神使所罰下知狀
火事の節集人心得方御觸寫
囚人村送心得方御觸寫
牢人及一揆等取締方下知書
十郎兵衛輸入米不始末取札書
盜賊浪人制道御觸寫
盜賊制道御觸寫
番乞食頭組合定御觸寫
乞食非人等取締方御觸寫
無手形座頭取締方御觸寫
流浪者追放人等宿其外制禁御觸寫
徒黨其他の訴人褒賞御觸請書
○百姓強訴指止御觸寫
新町出火拾物申出方御觸寫
仁字谷一揆記録
番非人取究方御觸寫
上郡百姓騒動記録

三〇三
三〇三
三〇四
三〇四
三〇五
三〇七
三〇九
三一〇
三一〇
三一三
三一三
三一三
三一六
三一八
三一九
三二〇
三二一
三二二
三二二
三二四
三二五
三二九
三三一

異國船通過に付人夫手當方通知書寫 ○ 三三四
無宿胡乱者取締方御觸寫 三三五
胡乱者並袖乞之者狩立御觸寫 三三六
袖乞者狩立付御小屋入人數見積書 三三七
胡乱袖乞之者狩立御觸寫 三三八
出獄者注意方申達書 三三九

風俗

風俗取締申渡覺書寫 三四一
馬乘又は馬牽制道御觸寫 三四二
博奕其他禁制御觸御請書 三四三
取退無盡講制道御觸寫 三四四
郷中相撲指止御觸寫 三四五
富籤企之者無之旨申上書寫 三四六
脚煙管指止御觸寫 三四七
博奕禁制御觸御請書 三四八
博奕振圍賭物等御停止御請書 三四九
博奕取究御觸御請書 三五〇
鶏蹴合指止御觸寫 三五一
風俗取締に付諸事申渡覺書 三六二

往來心得通達覺書寫 三六三
盆踊、俄等御指留御請書 三六六
參考目錄 三七〇

救恤恩賞

救恤

飢人扶持方人員取調指出方御觸寫 三七一
困窮人恤救者取調方御觸寫 三七二
飢扶持願上書 三七三
御救助米金銀積立書物寫 三七四
新居賑粥圖 三七五
窮民御救助覺書 三九〇
御救木屋入人數御引拂内分帳 三九一
御救米並稗粉指引勘定帳 三九二
御救諸品御入目銀指引勘定帳 三九三
御救中人夫賃銀相記指上帳 三九四
御拂米取扱心得方通達書寫 三九六
他國米買上御圍置心得方通達 三九七
陰徳倉碑文 四〇〇

恩賞

堤普請に付金銀其他指上褒狀 四二七
保多魚漁業開基者褒賞寫 四二七
西端山村褒賞 四二八
上郡騷擾取鎮褒賞 四二九
上郡騷擾取鎮褒賞 四三〇
麻上下被下覺書 四三一
里浦村租稅皆納褒賞 四三三
木頭村年貢皆納其他褒賞 四三三
孝子褒賞 四三四
福島橋普請褒詞 四三五
里浦村租稅皆納褒賞 四三五
立江町諸稅皆納相民互助等褒賞 四三六
川成村民農業出精年貢皆納褒賞 四三六
孝子褒賞 四三七
善行褒賞 四三八
善行褒賞 四三九
善行褒賞 四四〇

孝子褒賞 四三九
宮倉村年貢皆納褒賞 四四一
善行褒賞 四四二
善行及孝子褒賞 四四三
參考目錄 四四五

勤儉

御簡略に付諸事御法度書寫 四四九
上方商人荷物改方御究覺書寫 四五二
百姓其他衣類制限御觸寫 四五三
百姓其他衣服制限御觸寫 四五三
御儉約御觸寫 四五四
御儉約御觸寫 四五五
質素御觸御請書 四五九
絹布其他禁制御請書 四六〇
御儉約御觸御請書 四六三
與頭庄屋へ相渡大綱株書 四六五
川原田村儉約取究書 四七一
高輪村儉約取究書 四七三

質素儉約取究寤書
儉約質素御觸御請書
參考目錄

四七六
四八〇
四八二

土地治水

荒地開墾制札
新開田諸役免許定書
木岐浦御檢地帳
大岡浦新開御檢地帳
寛文年間阿波國圖面
西油岐浦新開御檢地帳
隱地申出御觸寫
空地開墾御觸寫
買預田地出入申立に付御觸寫
新開地下札覺書
新開地下札覺書
淺川村名負林檢地帳
名負林下渡覺書
住吉新田碑文

四八三
四八三
四八五
四九〇
四九一
四九四
四九五
五〇〇
五〇一
五〇三
五〇六
五一
五二

新開地下札覺書
御檢地御檢見法式

五二三
五二四

治水

佐古溝堀浚書物寫
川除堤繕並洪水心得方等御觸寫
勸農普請取縮御觸寫
參考目錄

五二九
五三一
五三三
五三四

租稅調達

田租
地所御召上方訴訟書
年貢上納其他掟書
日開村高物成御請帳
東端山御年貢別冊目錄
米麥其他年貢前賣買制禁御觸寫
御年貢請合上納制禁御觸寫
母高開歸高指加御觸寫
米麥指紙賣買御觸寫
厚步懸召上其他儉約仰出御觸書寫

五四一
五四六
五四九
五五九
五六七
五六八
五六九
五七〇
五七二

居住地其他御免許証文
御年貢米取扱諸心得覺書
阿波國村々御高都帳
物成差引覺書
御園叔摺小成藏入方御觸寫
御園米摺小成方御觸寫
御園叔摺小成手配方通達書
御用米下戻請取方達覺書

五七六
五七九
五八一
六七一
六三二
六三三
六三四

諸運上銀

鹽濱銀子割符定
吹田村鍛冶屋原村諸役御免御判物
米船帆前御分一所へ手形持參御觸寫
葉藍賣買歩銀御觸寫
葉藍相對賣買歩銀上納御觸寫
吉野村蜜胴御改指出帳
蜜胴御請帳
藍玉口銀請持伺書付寫
上助任御分一所口銀取立記録寫
御口銀並返上銀取立方等取縮向通達寫

六三五
六三五
六三七
六三八
六三九
六四〇
六四一
六四二
六四三
六四五
六四六

諸役銀

加子役銀御赦免申渡覺書寫
庄屋人數改帳
日開村肝煮人數改帳
西油岐浦庄屋行人數改帳
多良村見掛人役銀改帳
中山村庄屋諸役御赦免帳
日開村肝煮一家小家夫役御赦免帳
久保村角坂村百姓夫役帳
御役禮銀上納御觸寫
大島在付人諸役御免等通達書寫
役銀相勸方御觸

六六六
六六七
六六九
六七三
六七八
六七九
六八〇
六八三
六八五
六八七
六八九

御用銀 附御用品

石懸銀札指上方御觸寫

六九二

高懸帆懸銀札召上御觸寫	六九三
御用銀指上方御觸寫	六九四
御用銀人數減少方御觸寫	六九四
指上御用銀御觸寫	六九五
指上御用銀御觸寫	六九六
釣竿竹無之旨申上扣書	六九七
御屋敷御普請銀指上御請書寫	六九八
黒猫所持者無之旨申上書寫	六九九
掛物指上方御觸寫	六九九
薊るもき上納方通達寫	七〇一
調達金証文	七〇一
御用金調達証文	七〇二
掃溜取手配申付書	七〇三
參考目錄	七〇三

幣制度量衡

舊金銀貨と貨幣量	七二一
利足其他申渡覺書	七二三
新金銀通用方御觸寫	七二四

民 事

金銀札遣及取締方等御觸寫	七一八
銀札兩替及他國土地買入指留御觸寫	七二三
分銅所持人員數調指上方通達寫	七二四
秤改に付心得方御觸寫	七二五
秤持參方御觸寫	七二六
金銀通用御定及引替方御觸寫	七二七
古金銀引替御觸御請書	七二九
古錢古量器及分銅	七三一
古金類他國積出御差留御觸寫	七三五
京榭覺書	七三五
藩札と錢譜	七三七
參考目錄	七三五
棟 附	
德島市内町數戸口並橋間數	七五五
棟付に付御觸狀寫	七六二
日開村名子下人離面付帳	七六三
棟付御改目錄書	七六六
日開村棟付御浪人帳	七六八

芝原村穢多小家下人逸々書拔帳	七六九
久保村棟付御改小家下人得心帳	七七二
久保村持賣村棟付御改帳之内死人指出帳	七七三
棟付御改小家放帳	七七六
富田村棟付御改に付所指除帳	七七八
東山棟付人數御改帳	七七九
寶曆六年板野郡人口調	七八六
竹之瀬村棟付御改神社帳	七九〇
西端山棟付御改支配外帖	七九二
西端山棟付人數御改帳と日和佐浦戸籍簿	七九五
久保村棟付御改小家下人得心帳	七九五
日開村棟付御浪人帳	七九五
御藏穢多棟付御改帳	七九七
名東郡村浦男女人數改指上帳	八〇二

人 事

身柄預り狀	八二八
年切賣女裁許書	八二九
奉公人手形指遣方申渡書	八三〇
奉公人仕上書	八三〇

他郷出生男女引戻心得方御觸寫	八三三
養子假証文	八三三
奉公人請狀	八三四
養子假証文	八三五
下人放假証文	八三六
假証文申請心得方御觸寫	八三六
奉公人請狀	八三八
住居手形	八三〇
出作送り証文	八三〇
養子申付跡式聞届書	八三一
養子居懸假証文	八三一
捨子主親類並望人無之旨申上書寫	八三三
捨子主親類並望人無之旨申上書寫	八三四
棄兒引受聞届証文	八三四
奉公人請狀	八三五
壹領壹正家格讓渡覺書寫	八三六
五年切稼假証文	八三六
半季切奉公人請狀	八三七
縁組願聞届書	八三八

稼願開屆書

離縁元百姓居証文

居手形

御扶持方株讓渡証文

人別送り書

養子假証文

居手形

居懸養子假証文

馬取株讓渡計算書

女縁組假証文

女縁組假証文

家督相續申渡書

家督相續御禮登廳達書

來り人平民申付書

田島五年切賣買御觸寫

土地讓渡証文

田畑指遣覺書

田地讓渡証文

讓地詮議方御觸寫

○新藍改帖其他諸事御觸寫

○新藍改帖指出方其他御觸寫

○藍作付並二番藍反數帖指出方御觸寫

○新藍改帖其他諸事御觸寫

蜜方御用人指遣御觸寫

川筋其他空地に桐等植付御觸寫

袋井堀上來歴申上覺書

入田用水創設の顛末

坂東兵八傳記及遺留品

普請日延願御呵置連名諸書

干練拜借人葉藍俵數調御觸寫

干鯛御貸付望人無之申上書寫

干鯛御貸付望人無之申上書寫

用水堀出入濟口書

○藍肥御貸付御觸寫

櫛漆油桐其他植付方御觸寫

○市中藍師中絶並寐の心得方御觸寫

楮植付獎勵御觸寫

○葉藍送手形心得方御觸寫

菜種植増御觸請書

○五年切田地賣渡証文

分地証文

高地名負出入裁斷書

田地下作証文

夫役百姓家督讓渡証文

家屋敷質入銀札借用証文

銀子借用証文

預米証文

五年切高地賣渡証文

居宅建直し願上書

借家請狀

參考目錄

農業

下羅井番水定書

○葉藍賣買見分御觸寫

○葉藍御買上御觸寫

○葉藍植付俵數面付帖指出方御觸寫

○葉作付面付帖等指出方御觸寫

勝間井由來記

勝明用水碑文

御膳米御指定村々

林業

夫役替製材覺書

山林保護制札

入會權定書

七木伐採御法度拜知内取調方通達寫

山林下蒞其他下知書

松木植付枝御下渡覺書

御林制度申付覺書

流木制度申附書

御林盜伐者取糺御觸寫

諸竹木問屋申付御觸寫

川除堤其他諸木植付御觸寫

雜木立賣停止御觸寫

諸木伐取御指留御觸寫

雜木賣買禁制御觸寫

御林並野山定請御觸寫

伐畑山杉植付覺書

八四〇	八四一	八四二	八四三	八四四	八四五	八四六	八四七	八四八	八四九	八五〇	八五一	八五二	八五三	八五四	八五五	八五六	八五七	八五八	八五九					
八六〇	八六一	八六二	八六三	八六四	八六五	八六六	八六七	八六八	八六九	八七〇	八七一	八七二	八七三	八七四	八七五	八七六	八七七	八七八	八七九	八八〇	八八一	八八二	八八三	八八四

九二二	九二四	九二六	九二七	九二八	九二九	九三〇	九三一	九三二	九三三	九三四	九三五	九三六	九三七	九三八	九三九	九四〇	九四一	九四二	九四三	九四四	九四五	九四六	九四七	九四八	九四九	九五〇	九五二	九五三	九五四	九五五	九五六	九五七	九五八	九五九	九六〇	九六一	九六二	九六三	九六四	九六五
-----	-----	-----	-----	-----	-----	-----	-----	-----	-----	-----	-----	-----	-----	-----	-----	-----	-----	-----	-----	-----	-----	-----	-----	-----	-----	-----	-----	-----	-----	-----	-----	-----	-----	-----	-----	-----	-----	-----	-----	-----

伐畑山杉植付覺書 九六七
 木材伐取御改申上書 九六八
 木材根伐御檢分願上書 九六九

水産
 椿泊漁場裁斷證文 九七〇
 漁業免許御沙汰書 九七一
 魚御分一所年々記録 九七二
 撫養鹽濱開起書 九七三
 諸魚御留川御觸請書寫 九七四

川留諸魚入札望人無之旨申上書寫 九七五
 甲栗津漁業出入落着申渡書 九七六
 拔魚御取究向通達寫 九七七
 紀州熊野灘筋出稼漁師心得方通達寫 九七八
 漁具財拜借心得方通達寫 九七九
 里長原漁場出入境石建設證文 九八〇
 土州表漁稼聞届心得方通達寫 九八一
 篝火夜釣漁業取締方通達寫 九八二
 番非人共囉魚指留御免聞届書 九八三
 浦究指上帳寫 九八四
 諸漁事配當方取調指上帳寫 九八五

浦方取締御趣意御請書寫 一〇一七
 返上銀御取究向通達寫 一〇一八
 拔魚制道向御達寫 一〇一九
 煎海鼠浦方役場製造御取究通達寫 一〇二〇
 煎海鼠御召上方通達寫 一〇二一

商工
 諸免許狀及標札 一〇二二
 新魚町魚類賣買指免書寫 一〇二三
 產物其他商事に付仰渡通達書 一〇二四
 藍玉土砂混入取締方申付覺書寫 一〇二五
 米麥雜穀請酒賣買に付御觸寫 一〇二六
 脇町紙商御法度御觸寫 一〇二七
 他國米密輸入取締方御觸寫 一〇二八
 他國へ牛賣禁制御觸寫 一〇二九
 他國米輸入禁止御觸請書 一〇三〇
 賣物諸品申上覺書 一〇三一
 銀札遣及地酒販縮御觸書寫 一〇三二
 產物國外積出取調御觸寫 一〇三三
 改元及酒造込御觸寫 一〇三四

出店制道御觸書寫 一〇三五
 無株者酒造取締方御觸寫 一〇三六
 出店商賣制限御觸書 一〇三七
 酒屋印鑑燒印共指出方御觸寫 一〇三八
 郷中諸商賣品仰渡書寫 一〇三九
 上方酒商賣指留取締方御觸寫 一〇四〇
 藍方發端以來の書付寫 一〇四一
 藍玉拔荷等取締覺書寫 一〇四二
 質株御免御觸寫 一〇四三
 商株之義に付御觸寫 一〇四四
 綿座取行御觸寫 一〇四五
 酒株貸與酒造願上書 一〇四六
 新店停止訴訟書 一〇四七
 蜂蜜諸藥種他國賣禁止達書 一〇四八
 產物直賣越法に付御銀拜借請書 一〇四九
 賣船心得申渡覺書 一〇五〇
 水豆腐製法指免願寫 一〇五一
 水豆腐及冥加金指出聞届書寫 一〇五二
 水豆腐献上御沙汰書寫 一〇五三
 諸產物引受所元取役交替下知書 一〇五四

地震に付諸物賣買職人賃錢等取究御觸寫 一〇五五
 質屋株之義に付御觸書 一〇五六
 諸標札 一〇五七
 造酒賣買願上書 一〇五八
 酒賣捌御指免願上書 一〇五九
 物價引下方御觸狀 一〇六〇
 參考目錄 一〇六一

運輸交通

難破船取扱定書 一〇六二
 邊路乞喰等無手形往來取締方御觸寫 一〇六三
 通行手形並他國居住心得方御觸寫 一〇六四
 通行切手へ庄屋五人組連判方御觸寫 一〇六五
 虛無僧取締覺書寫 一〇六六
 御番所切手連判御觸寫 一〇六七
 伊勢參宮者取締御觸寫 一〇六八
 四國遍路往來寺受狀 一〇六九
 本堂修覆勸化廻在手形 一〇七〇
 御番所通行手形 一〇七一

驛鈴と御切手箱
 虚無僧本寺通印紙陸路往來切手
 御番所通行手形
 御番所通行手形
 難船の際浦邊の者心得方申付覺書
 難破船其他に付心得方覺書
 御番所通行手形
 御番所通行手形
 東海道上り御先觸書
 參考目錄

一〇九五
 一〇九五
 一〇九七
 一〇九六
 一〇九六
 一〇〇〇
 一〇〇〇
 一〇〇一
 一〇〇一
 一〇〇三

蝦夷地上知在住願御觸寫
 立江町郷約
 立江町郷約
 元服聞届書
 良遷院殿御染筆
 參考目錄

一六
 一四五
 一四六
 一四六
 一五〇
 一五〇
 一五一

雜類

一の宮城跡之記
 男女落髮並他國商人心得方御觸寫
 祖谷山舊記
 棟札成來違背に付願上書
 河波誌編纂資料指出方達覺書
 年始暑寒見舞贈物指留御觸請書

一一〇五
 一一〇六
 一一〇六
 一一〇六
 一一〇六
 一一〇六
 一一〇六
 一一〇六
 一一〇六
 一一〇六

阿波藩 民政資料目次終

阿波藩 民政資料

蜂須賀家

蜂須賀家歴代御略歴

(藤植郡井上定太郎氏所藏 阿波郡邑肥中抄出)

正利公 領尾州海東郡蜂須賀邑屬齋藤山城守道三号齋藤小六後屬織田信長号蜂須賀藏人
 正勝公 正利長子大永六戌年生于尾州蜂須賀邑幼名鶴松若号齋藤小六郎利政而後屬織田信長改蜂須賀彦右衛門尉正勝と後秀吉より天正九巳年三月爲播州童野之城主賜五萬三千石一代勇功多同十四戌年五月二十二日於攝州大坂浙賜贈官叙從四位下任修理亮号福聚院殿前匠作四品良岩淨張大居士葬攝州樓岸竜雲山安住寺に
 家政公 正勝公長子永祿元戌午年生于尾州蜂須賀邑幼名小六諱多し後号家政屬信長父子後屬秀吉所々戰功多し於播州佐世郡細月賜三千石天正十三酉年六月二十日賜阿波國城筑渭津慶長子年關が原陣因家康公の命居大坂故有て返於阿州秀頼於河州檳尾尼寺刺髮改蓬庵寛永十五年十二月三十日逝于時八十一歳号瑞雲院殿蓬常仙大居士
 至鎮公 家政長子天正十四丙戌年生阿城幼名千松文祿三年秀吉の命に依て改蜂須賀長門守豐雄

後号至鎮慶長五子年家康公より賜阿波國同九辰年叙從四位下任阿波守同九子年冬大坂陣有勇功卯年正月十一日秀忠公より賜御感狀並松平氏且順慶左文字御刀同年五月於伏見加賜淡路國元和六庚申年二月廿六日於阿城逝于時卅五歳号俊徳院殿前阿淡兩州太守四品心岳義傳大居士

忠英公

至鎮長子慶長六辛亥生于阿城幼名千松九元和二丙辰年六月初て趣武陽同六申年續至鎮の遺國同九亥年九月十日叙從四位下任阿波守承應元辰年四月四日於江府逝于時四十二歳号興源院殿前阿淡兩州太守從四位拾遺熙峯天庸大居士

光隆公

忠英公長子寬永庚午十月十三日生于阿城幼名千松凡慶安元子年十二月十五日叙從四位下任因幡守承應元辰年五月廿七日續忠英之封國同二巳年十二月廿八日補侍從任阿波守寬文四辰年改于阿州十三郡十郡同六年五月二十七日於江戶逝于時三十七歳号南崇院殿前阿淡兩州太守從四位拾遺範徳剛漢大居士

綱道公

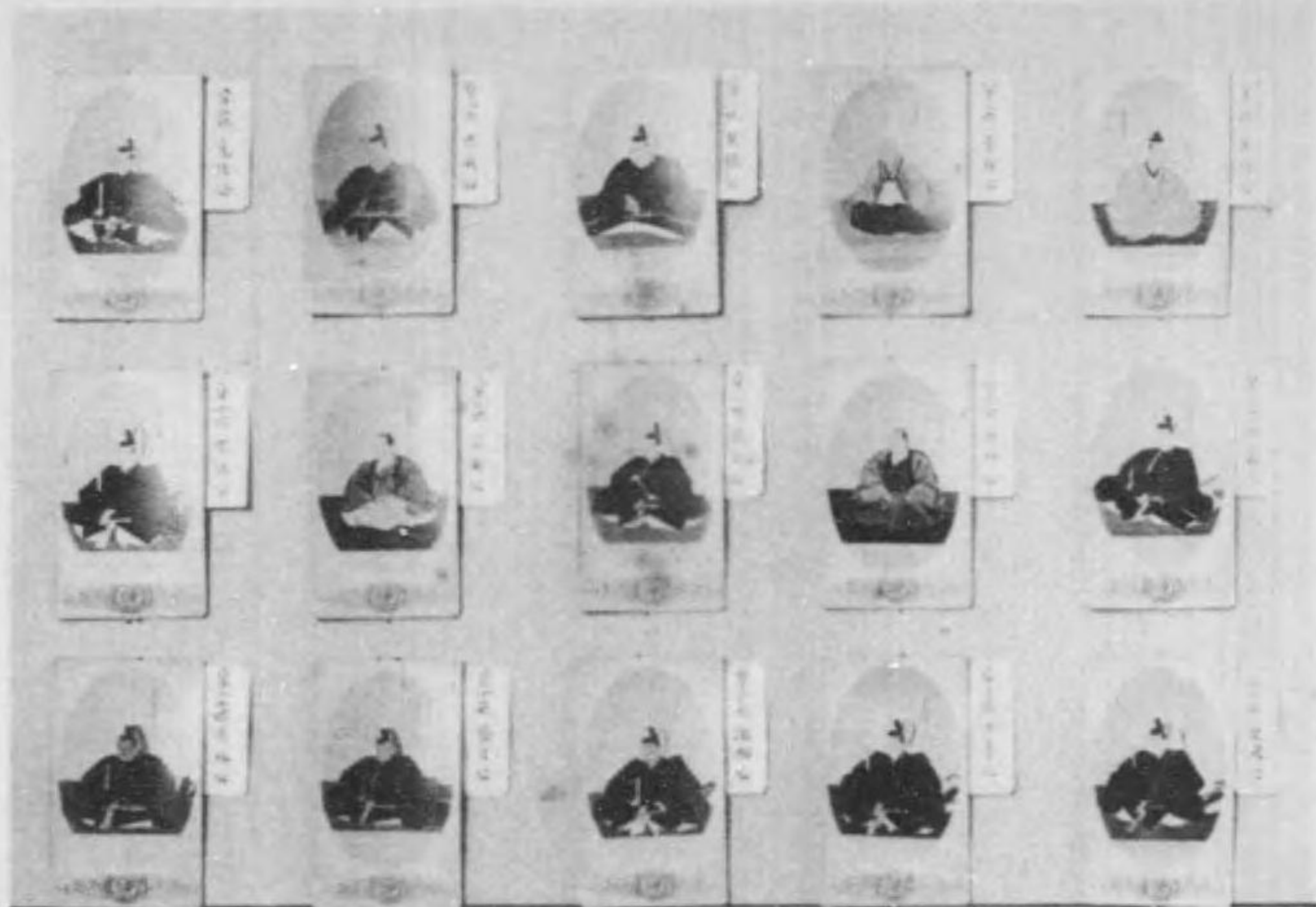
光隆公長子明曆二丙申年二月十八日生于江府幼名千松丸寬文六年七月廿五日繼光隆遺國同十戌年十二月十六日叙從四位下侍從任阿波守延寶六戊午年七月卅日於阿州逝于時二十三歳号德音院殿前阿淡兩州太守從四位拾遺靈海文英大居士

蜂須賀家累代肖像

(徳島市蜂須賀昭邦氏所藏)

徳島城外廓之圖

(徳島市高島一男氏所藏)



猪之津城



猪之津家系分官制

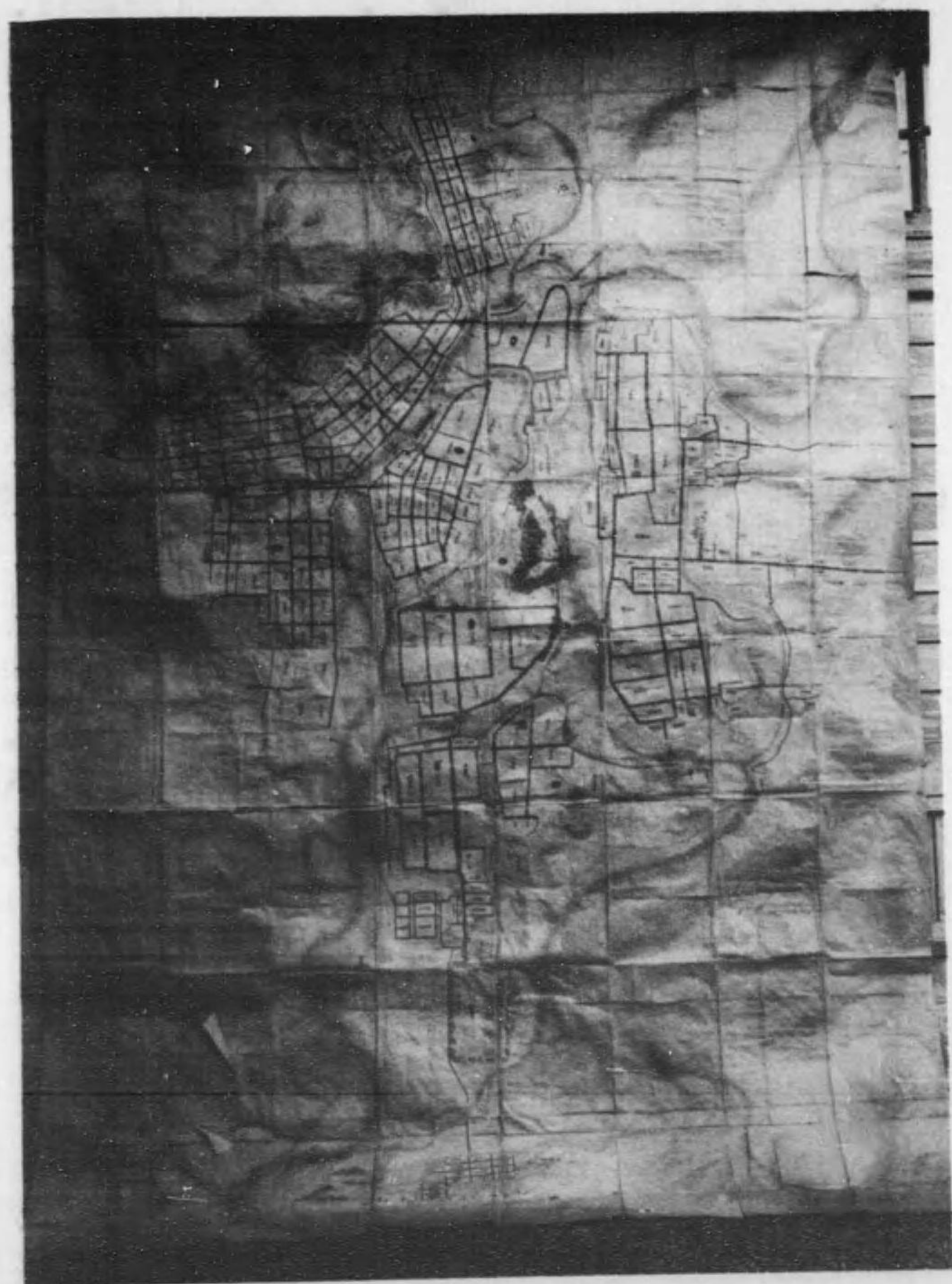
(猪之津市猪之津家系分官制)

猪之津城分官制

(猪之津市猪之津城分官制)

蜂須賀家居城及市街之圖

(德島縣廳所藏)



華原實家鼠賊又市禰之圖

(繪圖者不詳)

綱矩公

實藏人與龍男也藏人後隱居して号唯月綱矩公寛文元辛丑年十一月廿八日子生阿州幼名熊太郎正傳綱通因重病無嗣子願養之延寶六年七月十八日達台聽既逝其後有命而同八月廿一日發阿笈越江府同十月七日賜綱通之封國同十五日拜家綱公同十六日令而改渭津号德島同年十二月廿一日叙從四位下任淡路守同年阿州新田五萬石内分隆重（後隱居而号寛樂綱矩公伯父也）同七月己未年十二月廿九日任侍從享保十三申年正月廿三日依願隱居改左衛門尉同年三月八日入阿城同十四酉年十一月薙髮号操山同十五戌年十一月七日逝于時行年七十歲号南溟院殿操山廉節大居士

宗貞公

綱矩公七男内分五萬石飛彈守養子号隱岐守于時舍兄修理太夫吉武逝後綱矩依願享保十己年七月四日爲家嫡内分五萬石返本家同十二月七日叙從四位下任伯耆守同十三申年正月廿三日綱矩依願繼封國任淡路守同十四年二月十六日任侍從同二十卯年六月七日於江府逝于時二十七歲号承國院殿前阿淡兩州太守從四位拾遺泰運真清大居士同月廿一日遺骸發江戶至阿笈興源寺建廟

宗英公

實集人隆嘉二男也前号宮内隆泰後京都住居号無等軒于時宗貞病痾臨危急享保廿卯六月四日使以隆泰願繼於家名同月五日達台聽而後宗貞逝同月十日登公城蒙宣繼遺領之台命而受

忌服同月十五日奉祀之同十二月十一日叙從四位下任阿波守号宗英文二巳年十二月廿八日任侍從同四年十二月廿二日依願隱居同廿六日改潜外薙髮同五年正月目黒の屋敷へ移る二月晦日逝依遺言京都淨華院遺体号威俊院殿

宗純公

實勢州桑名の城主松平下總守忠雅二男幼名左門元文三年四月十一日宗英依願爲養子十月廿七日於武城元服叙從四位下任阿波守同四年二月十三日武州にて逝于時二十四歲武州淺草葬于海禪寺号大雲院殿故十太夫前淡州刺史春峯玄儀大居士

宗鎮公

實譜州高松城主松平譜岐守賴桓實弟同氏古志摩賴燕二男也宗英依願養子成元文未年十月九日受台命入當家于時十九歲同十二月十一日於殿中元服叙從四位下卑人佐同月廿三日宗英依願繼封國任阿波守實曆四戊年依病氣奉願隱居片木工頭同年七月發江府入阿城富田屋敷へ移

至央公

實松平譜岐守賴泰舍弟幼名鐵松宗鎮依願爲養子實曆戊年四月二日江府上屋敷へ入号志摩守達台聽任阿波守七月十二日逝于時十八歲号興雲院殿

重喜公

實佐竹壹岐守義通四男幼名大炊宗鎮依願養子實曆四戊七月入當家達台聽宗鎮依願繼封國任阿波守享和元四年十月二十日逝

以下省畧

千松君傳育御汰沙書

(德島市松浦徳次郎氏所藏)

- 一 千松幼少之間當家之儀爲物頭萬可被令沙汰覺悟尤候我等儀老足萬端雖令忘却候公方様堅御詮之上聞分千松取立度念願候然間各如在油斷被致間敷事
- 一 雖不及申先代之各奉公より覺悟被引替物每被入精尤肝要之事
- 一 主人幼少ニ候時着面々之心持可様有之度候事
- 第一 公儀御奉公方實夜被存忘間敷事
- 第二 物每最眞偏頗之族能可被相嗜事
- 第三 物每心長無心可被令堪忍事
- 第四 傍輩中間柄少も滑無之事
- 第五 常に役儀を被相守實儀方不可有油斷事

七月十八日 蓬庵

山田織部佐殿

山田端流

廿日十八日 亥刻

六

- 一 禁正 常以爲難多時許守實續式不可言前兩事
- 一 禁四 對置中間許少也無誤之事
- 一 禁三 對置少具減心不可言令其誤事
- 一 禁二 對置其間取之續論百時許事
- 一 禁一 公對置奉公式實對置者忘問違事
- 一 主人收心 對置奉面少之心對置二許之違對事
- 一 對置祖要之事
- 一 對置不取申決外之各奉公之對置對置比對置對置人
- 一 對置事
- 一 土國在干對置立更念願對置開合或否對置對置開
- 一 大對置對置對置對置對置對置對置對置對置對置對置
- 一 干對置對置對置對置對置對置對置對置對置對置對置

干對置對置對置對置對置

(對置市對置對置對置對置)



御料理頂戴通知書寫

今度

(板野郡吉田次郎氏所編
諸御觸御狀寫中抄出)

太守様御入國被遊候爲御祝儀板野阿波美馬三好四郡村に庄屋其外とも御城内小高取並御目見仕候者共來月十三日朝於御城御料理可被下置旨被仰出候條其刻罷出頂戴仕候様に夫々可申渡候尤病氣指合等に而不參仕者有之候は、書付を以前廣御目付中へ可申達旨御當人方より被仰付候條來月十日徳島へ相揃我等方へ案内可仕候尤罷出候趣又は不參之趣は當月晦日より内書付を以可申出候且幼少等に而未御目見へ不罷出共者は不及罷出候此狀先々急々相廻相濟村より可指戻候已上

元文三年

十一月七日

四宮 觀 太兵衛
板野郡與頭庄屋中

右之通來月十三日於御城御料理可被下置旨御觸奉承知其村御目見へ人は可被申達尤御定日罷出候名書來廿五日迄に此方へ御指出可被有之候已上

唐園村

十一月十一日

吹田村

次郎兵衛殿

彦兵衛

潜外様御逝去穩便御觸狀寫

(板野郡吉田次郎氏所藏)

潜外様御病氣不被爲叶御養生先月晦日御逝去被遊候依之浦々漁獵之義今日より五日の間指止候様に可申付旨賀嶋出雲殿より被仰下候右之趣に順相慎罷在尤火之用心猶以堅相守候様に申付候右之趣承知仕面々與村中急々可相觸候此狀刻付を以急々先々へ可指出候

元文五年

亥 三月九日子刻

坪内庄太兵衛
板野郡與頭庄屋中

太守様御目見御通知寫

(板野郡吉田次郎氏所藏)
諸御觸御狀之扣帳中抄出

太守様此度御歸城に付郷中御目見來る廿八日に被仰付候條來る廿六日朝四つ時相揃我等方へ可令案内候不參又は罷出名書御看代等右日限手代方へ可指出候毎々右書付遲候而指支成候條油斷仕間敷候以上

寛延三年

六月四日

生田弁左衛門
板野郡與頭庄屋中

右之通御觸御座候間罷出不參人共御案内書付來る廿六日御指出し可被成候以上

六月七日

大寺村庄屋
六之助
吹田村庄屋
次郎兵衛殿

大御所様薨去穩便御觸寫

(板野郡吉田次郎氏所藏)
諸御觸御狀扣帳中抄出

太守様今月二十日酉之御丸へ御登越相成候所大御所様御不例不被爲叶御養生全日卯之刻薨御被遊候旨松平左近將監様被仰渡候今日々市中七日見世を打漁獵之義御差留被成候
一御國境之儀兼而被仰付置御代官共罷越穩便罷有候様に可申付候
一所々渡口之義是又兼而被仰付置御奉行人万事申付穩便可罷有候
右之趣去廿一日曾根勝内を以被成下御書今日到着件之通御家中諸士共にも申聞諸事穩便罷有火之用心猶以堅申可付旨被仰出相觸候條御中申可付候以上

寛延四年

六月廿八日

賀島出雲
山田善三郎

一三

長谷川越前一四

下條成助殿

江口彌兵衛殿

生田弁左衛門殿

右之通に被仰下候條堅相守候様に面々與村中急度可申觸候此狀先々急々相廻し相濟村より可指戻候以上

六月廿九日

生田弁左衛門

西中富村庄屋

太郎兵衛方へ

宮川内村與頭庄屋

彌左衛門方へ

神宅村與頭庄屋

與一右衛門方へ

同月同日

此狀先々急々相廻し相濟村より指戻可申候

寶曆四年

御葬禮御目見人罷出方御通知寫

(板野郡吉田次郎氏所藏 諸御觸御狀扣帳中抄出)

此度興雲院様御葬禮來る廿五日朝寅の刻より同巳刻迄御執行被遊候右に付郷中御目見人右御場所へ罷出候様之義承國院様御葬禮之刻罷出候通可申付旨被仰出候條郡中爲惣代左之者共可罷出候廿五日朝寅の刻より之義に候へは前日廿四日より罷出我等方へ案内可仕候左之内病氣差合其外無據義有之候へは類様之御目見人相代り郡中に而何分三人可罷出候尤罷出者名書仕來る廿日切に可指
出候以上

生田辨左衛門

板野郡與頭庄屋中

覺

板野郡與頭庄屋

快右衛門

同郡別宮浦庄屋

木戸藤左衛門

同西貞方分御烏見

幸治郎

吹田村

安藝重太夫

太守様御目見並看代等取約方御觸寫

(板野郡吉田次郎氏所藏 諸御觸御狀之扣帳中抄出)

急度申遣候然ハ太守様御初入被爲遊候に付郷中御目見之儀來月朔日被爲仰付候例毎御目見仕來候者共組切相約來る廿五日切可申出候並御看代有來通持參可仕候僧分者上物之儀例毎之通相調廿六日御目見人共我等方へ罷出案内仕候様に逸々可相觸候罷出申者共不參人不相分候而ハ目錄丈に相成候條無油斷右日限之通可申出候以上

寶曆五年

五月十五日

森長十郎

板野郡與頭庄屋中

太守様御縁組に付障名之者名替御觸寫
(板野郡吉田次郎氏所藏 諸御觸御狀扣帳中抄出)
急度申遣候太守様御縁組立花左近將監様御妹公様傳姫様御内々被仰談相濟候右に付傳姫様御名に相障より上字之名付候者名替り可仕候並御連枝様方御名も左之通に候條是又名替可仕候尤右御連枝様御名之義上字迄に相障候分は不及替候以上

森田清之進

寶曆六年

十月四日

板野郡與頭庄屋中

立花左近將監様

同 主稅様

同 靱負様

同 富十郎様

右之通之御名に障り申之儀急度相替候様に可仕候並庄屋五人組之内に右御名に相障り上名之義有之候は、早々御役所へ罷出名替り仕候様に御申付可有之候名替相濟申候は、此方へも右案内仕候様に御申付可有之候以上

西中富 太郎兵衛

十月八日

組下村々庄屋中

一八

御乳持探索御觸書

(板野郡吉田次郎氏所藏 諸御觸御狀扣帳中抄出)

以手紙申達候然ハ御乳持御用候條御手崎より被御觸望人有之候ハ、書附御取揃來る十八九日迄に御指出可有之候尤望人無之候ハ、其段御申聞可有之候此段爲可申達如此御座候

天明三年

三月十四日

右之通御本城目付中より申來候本文之通相心得面々組村逸々相觸有無とも書附を以來る十七日迄可申出候以上

三月十四日

津田叶

右之通被仰付候條御本文之通逸々相觸有無村下に書入少も無油斷御廻し相濟村より御指戻可有之候此狀刻付を以御廻候

三月十七日卯下刻

吉田次郎兵衛

大・寺村

當村には望人無御座候 三月十七日辰中刻

西中富村

當村にも望人無御座候 三月廿七日午ノ刻

下庄村

望人無御座候 三月十七日申刻

中窪村

右同斷

唐園村

乳持無御座候 三月十七日戌上刻

古城村

望人無御座候 亥ノ上刻

犬伏村

望人無御座候 子上刻

大阪村

右同斷望人無御座候 十八日巳ノ刻

太守様御乘船奉拜心得方御觸書寫

(板野郡吉田次郎氏所藏 諸御觸御狀扣帳中抄出)

太守様來る十三日御乘船被遊候刻郷中より奉拜に罷出候者共儀昨年御歸城被遊候節之通船に而奉拜に罷出申儀指留候様御當職より被仰下候に付相觸候條不心得之者無之様面々組村不依何者無滯急度可相觸候尤此狀先々相廻相濟村より早々可指戻候以上

四月七日

津田叶

右之通御觸御座候條逸々御觸可有之候以上

吉田次郎兵衛

一九

天明三年

四月十二日

大寺
下庄
唐園
大伏

西中富
中窪
古城
大坂

右村々庄屋中

太守様御歸城御觸書

(板野郡桑原平氏所藏)

太守様當月十八日頃江戸御發駕被遊候様相聞候條右に付而は來月二日三日頃に御歸城被遊候條前々之通驚之御門前へ罷出列居御目見可仕候列居之次第は去る巳年申聞候通に候罷出候者は其心得に而列居可仕候此狀晝夜刻付を以急々可相廻候以上

正月廿七日

津田叶

唐園村 寒川道之丞どのへ
西分村 三木丈右衛門どのへ

土佐泊浦 西條林彌どのへ
大幸村 福家爲右衛門どのへ
川端村 桑原陸太郎どのへ
吹田村 吉田次郎兵衛どのへ
北村 松浦道永どのへ
東貞方村 岡島市郎右衛門どのへ

御隱居様御逝去浦々漁獵指止御觸寫

(海部郡半岐東浦漁業組合所藏)
魚御分一所年々記録中抄出)

御隱居様御逝去に付浦々漁獵今日より五日之間指止候様可被申候已上

三月四日
蜂須賀駿河
佐渡美濃

御郡代中

右之通漁獵日數五日之間指止め候様可申付旨御當職被仰付候條隨分神妙に相慎罷在第一火之用心猶以堅可相心得候此段壹統可申觸候已上

梯彌一右衛門

寛政五年

三月廿六日

本庄一熊太郎
速水善左衛門
御鐵鉋杖突中
灘目附中

御料理頂戴に付廻達其他覺書

(名東郡湯淺氏太郎氏所藏
諸御用跡書打帳中抄出)

今般御料理被下候義御指延被仰付置候處左書日限通被下置候旨御下知之趣御目付中より達有之候
條日刻之義無間違様相心得參不參之義來る四日九つ時迄に書付を以御郡代所へ可申出候且此狀先
々無遅滞晝夜共相廻濟村より來四日可差戻候已上

天保五年

十一月廿九日

原與右衛門
名東郡與頭庄屋共方へ

左書名面之義は來月十一日晚御料理被下候條右様相心得同九日旅宿へ罷越翌十日朝四つ時郡代所
へ案内可仕候

湯淺氏榮五郎

笠井吉郎右衛門
富永茂右衛門
堀江篤之助
田宮村幸七郎
日開村楨右衛門
志摩恒助

左之名面之義は來十四日朝御料理被仰付候條同十二日旅宿罷越同十三日朝四つ時御郡代處へ案内
可仕候

阿部源左工門
太田和曾右衛門
佐藤惣右工門
今田和田進
井貝勘解由
岸周左衛門

左書名面之義は來る十四日晚御料理被下候條同十二日旅宿へ罷越同十三日朝四つ時御郡代處案内可仕候

井上徳三郎

二四

室永多左衛門

後藤庄助

松江島三郎

後藤利八郎

椎野庄左衛門

久次米清三郎

巳上

右之通被 仰付十日朝御郡代所へ罷出御案内申上候處御書付を以左之通心得被仰渡候控左之通

一小高取同格御銀主之外は紺着之者召連間布事

但常之着物壹刀帶候者召連候義は何れに而も不苦候事

一履物薄草履相用足袋之義不相調候事

一小高取御銀主之面々杉原紙小切名札貳枚宛持參仕可申候事

一御座敷着座之上御膳被下候共御役人様御挨拶有之候上に而頂戴可仕事

一脇指帶之儘御料理頂戴仕可申事

一小高取御銀主之面々御料理頂戴濟御日帳處へ罷出名札指出可申事

一御料理頂戴濟より御役所へ罷出御禮之御帳付仕可申事

御料理頂戴仕候覺書

御 繪

御 汁

御 本膳

御 香物

御 坪

御 飯

御 平

八寸

敷子

御 燒物 鯛

右御膳續御酒被下

後

御菓子 御茶 御楊枝 添

以 上

右御膳之御箸並楊枝之義は何れも頂戴仕罷下り候

右御料理頂戴之節は御郡代處に頂戴人共人別御改有之

御本城へ入込松之御間へ入向又御郡代御手代御出人々相改申候右松之間へ煙草盆被下候右頭御改

相濟蘇鉄之御間に而可下置候

以 上

若殿様御遠乗順路觸書

覺

(那賀郡 吹田儀平氏所藏)

若殿様明後十八日朝六つ半時御早御供揃に而那賀郡富岡邊へ爲

御遠乗

御出懸御馬に被爲召挽船御門より出来島通貳軒屋町北濱南濱下八万大谷西須賀大松江田右二ヶ所
橋場

御步行被遊中田小松島金磯新田多田宗太郎宅迄

蜂須賀公御召船之圖

(徳島市神河庚蔵氏所藏)

大君の召させ給ふ飛鳥丸とたへ奉るみ船を造りあらためさせ給はんことのおふせありて安政の三
より四の春にいたりてすみやかにこさなりぬるはわたりの船あつかり給ひてよろろに司らせ給ふ
中内の君のまはらいたるにやふき奉らんとてこの君の船のかたを森崎輝一に畫かせ給ひ其ゆへに
くちせぬいそしみやあふき奉らんとてこの君の船のかたを森崎輝一に畫かせ給ひ其ゆへに
の世にもつたへまほしくおほし給ひて其あらましかたにつけよとのたまふにすまひ奉りつれさやつ
此み船つくる内匠らかこささりまかなふ船のもしつかたに待ればさてしひ給ふまにといなみ奉りかた
く

内匠らかうつ墨繩のすの耶かにつくりをへけんみ船雄々しも
確おろすみふれの綱手ななき世に君かいさをやたゑさゆるらん
山 本 清 臣

安政五季冬監船官司中内君奉

命修制艦一言丸者明年二月竣功六月賞賜万字敵章光綱短襖君感佩之餘使船局齋史森崎輝一寫落成下水之

狀將以遺後嗣乃囑余題之以亦嘗奉

命書扁字則不爲無所與也

披圖忽憶嫩松似頰君家榮寵多亦是春風官海靜前程萬里渡風波擺歌有嫩松曲

新居繪畫

文久元年秋八月

世子侍讀

御出被遊同人宅に而

御小休被遊夫より赤石立江豊浦大林宮倉中庄原西原大京原村迄

御出被遊同所渡場御取渡被遊柳島富岡渡場御取渡被遊富岡町吹田與右衛門宅に而御晝

御晝後同所御引返候而御道筋御出懸之通金磯新田多田宗大郎宅迄

御出被遊同人宅に而

御小休被遊夫より

御出懸之通御通行

御歸城被遊候條右様相心得無禮法外之者無之様村々役人共罷出裁判可致候尤此狀急刻付と以先々
順達可致候以上

八月十六日戌上刻

箕浦久左衛門印
足助權之進

名東郡北濱浦より那賀郡富岡町邊迄道筋村々役人共方へ

八月十七日寅中刻奉拜上即刻相達申候以上

北濱浦庄屋 中井喜與左衛門

同日寅下刻奉拜上即刻相達申候以上

八月十七日卯の上刻奉拜上候以上

同日卯の下刻奉拜上候以上

同日辰の中刻奉拜上候以上

同日辰下刻奉拜上候以上

同日巳上刻奉拜上候以上

同日同刻奉拜上候以上

南濱浦庄屋 武市徳五郎

下八万村庄屋 福島喜右衛門

大谷村庄屋 矢野藤太

西須賀村庄屋 大平惠之丞

大松村與頭助役 高田新太郎

江田村庄屋 勝占盛之丞

中田村組頭庄屋 田村康太郎

同日午上刻奉拜上候以上

同日申上刻奉拜上候以上

同日申下刻奉拜上候以上

同日酉中刻奉拜上候以上

同日酉下刻奉拜上候以上

同日戌中刻奉拜上候以上

同日亥中刻奉拜上候以上

中郷村與頭庄屋 鶴羽哲之進

小松浦庄屋 町口清兵衛

金磯新田裁判人 順次兵衛

田野村庄屋 湯淺左平次

立江村右同 小田平八

大林村兼帶 渡川橋郎

宮倉村庄屋 小原守之助

同日亥下刻奉拜上候以上

同日子下刻奉拜上候以上

同日子中刻奉拜上候以上

十八日同上刻奉拜上候以上

同日辰上刻奉拜上候以上

八月十八日辰上刻奉拜上候以上

年頭御目見出頭申上覺書
申 上 覺

三二

中村庄屋 佐坂濱次

原村庄屋助役 一原保之進

西原村庄屋 岡田芳助

大京原村與頭庄屋 湯淺圓左衛門

柳島村右同 嶋田猪野五郎

横見村庄屋 富尾次郎

(名東郡 遊敬寺所藏)

來年頭四日

御目見江之儀罷出候哉之趣被 仰付承知仕候
右御日限

御目見江罷出申候以上

寅十二月四日

三間勝藏殿
深瀬操殿

遊敬寺印

(勝浦郡寺澤德三郎氏所藏
御用書狀御願肥録扣中抄出)

御下扶持方渡日定
毎月御扶持方渡日之事

一二日御小姓中小姓諸奉行

三日中小姓諸奉行御日帳

四日御步行小奉行御鷹匠伊賀御臺處人與防主

五日諸手代御目見人物書御目人諸手代掃除防主

六日御番人諸使番御大牽渡守御扶持方取職人其外品々

三三

七日御鐵砲

八日同斷

九日同斷

十日御加持益扶持人足諸職人

十一日御弓御持筒定普請之者

十二日御馬捕御餌指御掃除御藥碎御下人

十三日御小人定役人大鋸挽共 十四日安宅惣役人

十六日御銀上

廿日御加持益扶持人足諸職人

晦日右同斷

軍事に付藩主諸御狀

珊瑚院様

土佐出勢案内書

(海部郡 近藤金六氏所藏)

猶々木頭中召連可罷越候
次其方打高指遣者也
急度申遣候仍而近々土佐へ
出勢に付而其元之者共彼表
案内者之事情間兵糧相宛可
召運候得其意早々可致用意
候爲其如此候也

九月廿九日 秋長 印

近藤助左衛門

(天正十三年秋)

朝鮮役褒美御沙汰書

(徳島市 森甚五兵衛氏所藏)

今度朝鮮爲使相越島津殿立
花殿船合戦之剋行合無比類
動深重聞届候就而は爲褒美
賜指一腰兼兵並領知百石内
那西郡大野村之内卅七石余
百性一人那東郡新庄村之内
貳拾七石同郡荒田野村之内
五拾石百性一人合百拾五石
遣候條全可令所務之狀如件
慶長三

十二月十三日

一茂 (花押)

森甚五兵衛とのへ

軍功に付御沙汰書

(徳島市 森甚五兵衛氏所藏)

頼而く□□可申候以上

舊冬十九日の書狀同毎日△に下着令被見候何も何事なく奉
公候由満足此事候仍去冬△つゝ瀬並ばくらうかふち追跡
之刻阿人前後大手柄仕候由阿波守かたより一々申下候さり
さてはく侍候上の灌頭何事かこれに過らん哉名譽之至
候同藤兵衛事ふひん成候共又其節高名仕候長左衛門加左
衛門手柄之由懇に可申聞候爰元へ大々相聞彌々□□の覺
を取候彌々萬無由斷奉公事一候
恐々謹言

正月朔日

みうあん (花押)

森甚五兵衛殿

森甚太夫殿

至鎮公御書狀

至鎮公御書狀

(徳島市 森甚五兵衛氏所藏)

向々其元在之候舟不殘
今夜中に乘廻可申萬一舟
まわり申ましく候は、
急度申遣候朝早々加子百
人めしつれぢんがへにて人
入候間可參候國々舟にて此
狀參着次第其つみまわし申
たて不 元々在之舟さも小
舟にてつみまわし可申殘今
夜中に油斷有ましく候以上
相まわし可被申萬一舟參ま
しく候は、加子百人かたな
なさ、せ其方召連今夜中に
必々可參候左候は、長ふ十
本船中に在之つぼう半分
加子にもたせ可參候油斷あ
るましく候
謹言

阿波守

十二日 至鎮(花押)
森甚五兵衛との入

至鎮公御書狀

(徳島市 森甚五兵衛氏所藏)

向々其方急度田川へ罷越
右之道具いそぎつみ
まはし可申候以上
くれ、田川に有之あき船
用所にて甚太夫罷戻候間申
遣候國へ遣し候甚太夫に引
渡可被申候
一むく板有次第
一甚太夫は田川に可罷在候
一米其元參着候内先以上半
分爰元指越候
一大豆有次第
一さく木有次第
一竹なはたはら有次第
一かろすみくろかれば有次第
此外何□もしよりの道具
に可成物候は、早々辨迄積
廻可申候謹言

あわ

十二日 至鎮(花押)
森甚五兵衛との入

至鎮公御書狀

(徳島市 福永勝次郎氏所藏)

向々無油斷少も被成御急
御下着第一に在候以上
岡田甚左衛門御飛脚罷歸候條申
上候一昨日民澤作右衛門達上申
候き彌大御所候御機嫌宜御座候
間御心安可思召候爲御祝早々被
成御下向御尤に奉在候爰元相替
儀無御座候委曲作右衛門へ可申
上候條早々如斯御座候猶追々可
令言上候恐惶謹言

松平阿波守

二月五日 至鎮(花押)

進上

蓬庵様

人々御申

人々囀中

蓋調籍

縣上

二月五日

至巖(新野)

為平岡野守

令旨上封窓對籍言

上封窓早々成澤崎邊封窓並々百

壽無崎邊封窓曲津津藩門へ百申

無崎不問崎次二學封窓元許管

開崎心定百思百封窓崎早々婦

崎名嶽大崎頭崎崎崎宜崎邊給

上封一和日現崎封窓藩門縣上申

關田甚云藩門崎樂崎崎崎封窓申

崎才管幕一上封窓以上

尚々無所漏心封窓崎念

(藤本親大淵汎酒類)

船島市

至巖公崎書狀

森其正吳論(の)

十二月十日 至巖(新野)

同 野守

縣上

縣上

縣上

縣上

縣上

縣上

縣上

縣上

縣上

縣上

縣上

縣上

縣上

縣上

縣上

縣上

縣上

縣上

縣上

縣上

縣上

縣上

縣上

縣上

縣上

縣上

縣上

縣上

縣上

縣上

縣上

縣上

縣上

縣上

縣上

縣上

縣上

縣上

縣上

縣上

縣上

縣上

縣上

縣上

縣上

縣上

縣上

縣上

縣上

縣上

縣上

縣上

縣上

縣上

縣上

至巖公崎書狀

森其正吳論(の)

十二月十日 至巖(新野)

同 野守

縣上

縣上

縣上

縣上

縣上

縣上

縣上

縣上

縣上

縣上

縣上

縣上

縣上

縣上

縣上

縣上

縣上

縣上

縣上

縣上

縣上

縣上

縣上

縣上

縣上

縣上

縣上

縣上

縣上

縣上

縣上

縣上

縣上

縣上

縣上

縣上

縣上

縣上

至巖公崎書狀

森其正吳論(の)

十二月十日 至巖(新野)

同 野守

縣上

縣上

縣上

縣上

縣上

縣上

縣上

縣上

縣上

縣上

縣上

縣上

縣上

縣上

縣上

縣上

縣上

縣上

縣上

縣上

縣上

縣上

縣上

縣上

縣上

縣上

縣上

縣上

縣上

縣上

縣上

縣上

縣上

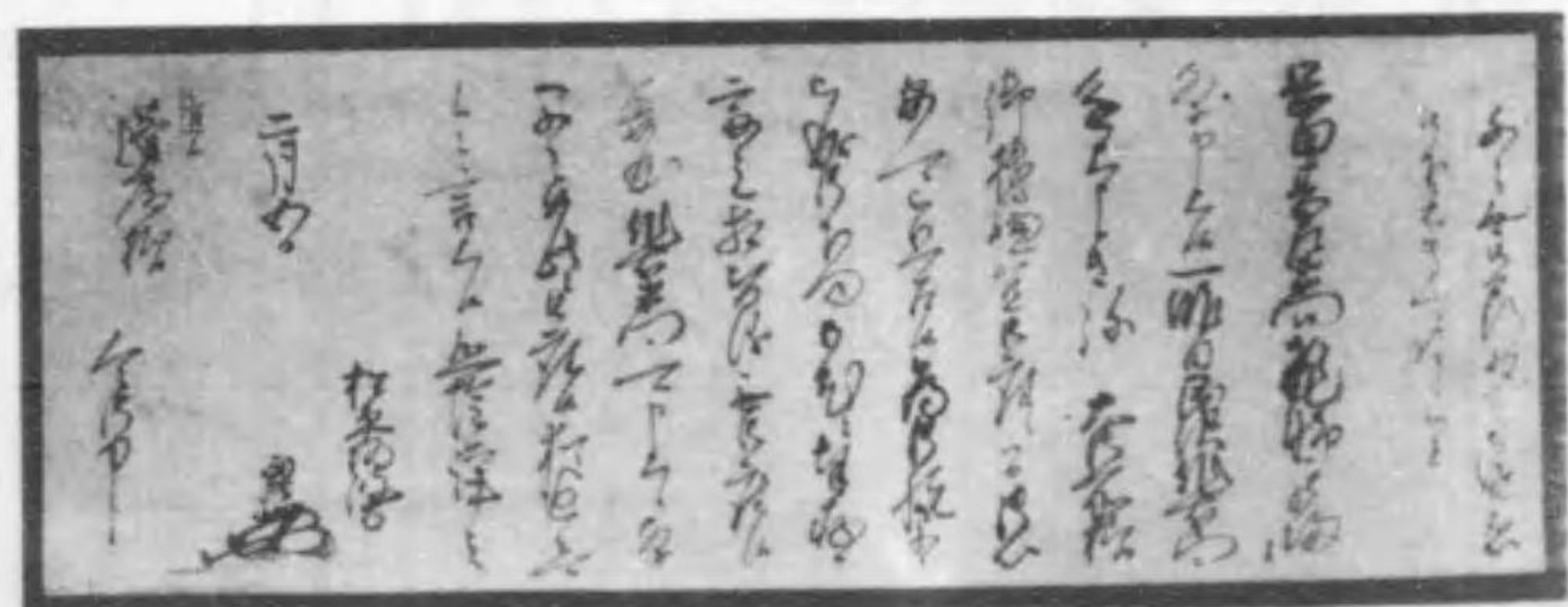
縣上

縣上

縣上

縣上

縣上



藩士軍功感狀 (三)

家康公感狀

(德島市 森時純氏所藏)

今度於大坂伯樂淵合健追崩敵刺討捕頭之條粉骨之至御感思召候也
十二月廿四日(花押)

森甚太夫とのへ

秀忠公感狀

(德島市 森時純氏所藏)

今度於攝州大坂博勞淵懸合防戰之刻合健追崩刺遂高名之條粉骨之至感思召候也
正月十一日(花押)

森甚太夫とのへ

至鎮公感狀

(德島市 森甚五兵衛氏所藏)

去年於攝州大坂表穢多崎並博勞淵同所其方神妙之勳粉骨甚重候因茲那東郡之内福井村高七百卅石余宛行之右軍功之節達同上聞被成下御感狀上雖不單于細顯少知令加增題目被下條加筆者也
松平阿波守

元和元年

十月廿三日 至鎮(花押)

森甚五兵衛とのへ

壽正兵衛之〇

十月廿三日 至駒(許) 許

許

許

許

許

許

許

許

許

許

許

(壽正兵衛許)

至駒公親

壽正大夫之〇

十二月廿四日(許)

壽

恩

恩

恩

恩

恩

恩

恩

恩

恩

案東公親

(壽正兵衛許)

壽正軍忠親(三)

壽忠公親

(壽正兵衛許)

壽正大夫之〇

五月十一日(許)

壽

恩

恩

恩

恩

恩

恩

恩

恩

恩

恩

恩

恩

壽正軍忠親(三)

今有松之坂伯
秋利討捕頭
治感思存也
土原常五

今有松之坂伯
秋利討捕頭
治感思存也
土原常五

其他藩主諸御狀

蓬庵公及至鎮公御書狀

蓬庵公御書狀

(德島市 一新藤吉氏所藏)

變元爲上週早々飛脚到來
殊阿稱音信志令祝着候我
等事一段息災候間可
候頼而歸宅候はゞ可申上
候 謹言

やうあん

九月十一日 命

笹田徳兵衛とのへ

蓬庵公御書狀

(德島市 一新藤吉氏所藏)

遠方爲上週早々飛脚指
越殊音信候て干綱登
折到來志之至令祝着候
其他無別條由大慶に候
當無事に候我等事一
段息災にて先月廿八日
令御目見仕合殘所無之
候可 候猶重て申へ
候 謹言

やうあん

壬七月五日 命

笹田徳兵衛とのへ

蓬庵公御書狀

(德島市 稲田武七郎氏所藏)

御上使衆昨晚西之刻淡州
渡浦へ天氣能御着御三殿
共に一段御息災之由千秋
萬歳目出度令存候其よ岩
屋可有御越由得其意候何
も役無油斷御馳走肝要に
候論追々吉左右相期候
謹言

やうあん

七月五日 命
小南賢右衛門とのへ
稲田二郎五郎とのへ

至鎮公御書狀

(德島市 牛田又十郎氏所藏)

其已後は絶信書候此比は別
而寒氣老後之在城別而辛勞
之至候晝夜番等油斷之無由
七左衛門加兵衛委曲申聞候
令満足事候隨而手前備前へ
祝言之儀も用意等大形相調
候 可心安候來春は早々可
罷登申其上にて於其許可令
申候次に小袖二まいらせ候
山上可被防寒風候山は又
十郎方より可被申候恐々謹言

極月初五 至鎮(花押)
牛田宗樹老

猪田勝兵衛之〇

猪田勝兵衛之〇

六月十一日

猪田勝兵衛

猪田勝兵衛

猪田勝兵衛

猪田勝兵衛

猪田勝兵衛

猪田勝兵衛

猪田勝兵衛

猪田勝兵衛

猪田勝兵衛

猪田勝兵衛

猪田勝兵衛

猪田勝兵衛

猪田二源五郎之〇

小南賢次衛門之〇

六月廿五日

猪田二源五郎

猪田二源五郎

猪田二源五郎

猪田二源五郎

猪田二源五郎

猪田二源五郎

猪田二源五郎

猪田二源五郎

猪田二源五郎

猪田二源五郎

猪田二源五郎

猪田二源五郎

中田宗博之〇

猪田二源五郎之〇

六月廿五日

中田宗博

中田宗博

中田宗博

中田宗博

中田宗博

中田宗博

中田宗博

中田宗博

中田宗博

中田宗博

中田宗博

中田宗博

猪田公崎書状

其出藩主親崎州

猪田公崎書状

其出藩主親崎州

猪田公崎書状

其出藩主親崎州

猪田公崎書状

其出藩主親崎州

蓬庵公書状
其出藩主親崎州

蓬庵公書状
其出藩主親崎州

至鎮公御書狀

至鎮公御書狀

(板野郡 森香樹氏所藏)

二三日之さむさいと此一禮遠來に候間
贈候酒之作者はひやうたん屋さやらん
承候折ふし

買□□以上

具門守

別藤さの

至鎮公御書狀

(板野郡 安藝龍平氏所藏)

夜前御書中之通時も不申然者來十七日
に懷舊之和漢一會興行可申則發句起進
候屬被成候て千外へ被遣章句出來候へ
は是へ給候様に可被仰進候發句も比和
漢に不相應之様に候得共□□之心申
かれ不得止之作に候心事期會席候
草々不宣

初秋中介 (花押)

啓啓申介 (五 野)

草々不宣

○以不啓出之申之對小事權會照給
新之不振應之給之對給共□□之心中
以故へ條給對之百給照並給給時之出時
給照給照給了予快へ舞舞草出出來給へ
二照書之照照一會照百百申照給照照照
寄前照書申之照和之不申然書來十日

(袋書照平江照照)
照照照

至兼公時書照

照照之○

長門守

夏□□息上

兼時得之

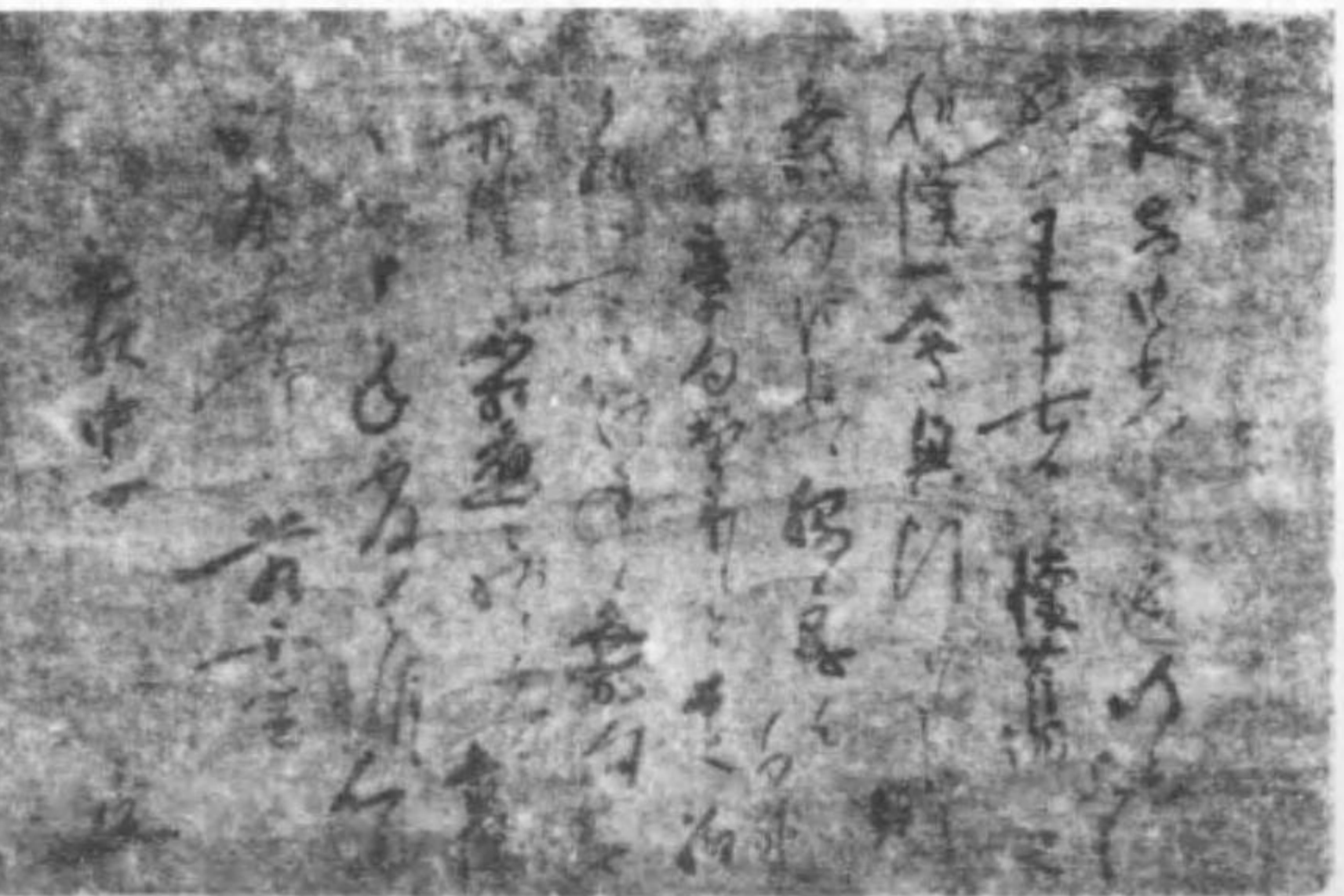
照照照之照書以心之て以照之て

二三日之ちもち之出之對照來之對照

(袋書照平江照照)
照照照

至兼公時書照

至兼公時書照



至鎮公、忠鎮公、忠英公御書狀

至鎮公御書狀

(徳島市 馬詰堀五郎氏所藏)

尚々宿取共内より伏見水津
やかたへ飛脚登入遊來る廿
八日には我等伏見へ參着之
旨可申遣候以上
急度申遣候然者今朝早天
に桑名へ着船に付今日龜
山まで可參候左候へは廿
八日には伏見へ可令着候
然者其方義可成程指急に
て今日からなり共京都へ
罷立尤候内々申遣通 國
母様並坂周防殿への時宜
相つさめ尤候先日は草津
と申候へ共其段計程先問
と申候へ共其段計程先問
の書狀は廿八日之日付に
て今日伏見迄罷通由書狀
に相調尤候もはや今日罷
立義なるましく候間明朝
よりそきにて京都へ可罷
通候爲其如此候也
五月廿六日 (花押)
堤夫右衛門とのへ

忠英公御書狀

(徳島市 馬詰堀五郎氏所藏)

一筆申遣候然者其方事大版
と罷下候逆海上にて船破損
仕候由大版と申越聞届驚入
候乍去無事に上り珍重に候
用所申遣候處別而満足申候
爲其如此候也
七月十一日忠英(花押)

馬詰牛兵衛とのへ

忠鎮公御書狀

(徳島市 一新藤吉氏所藏)

以上
道や跡少知其方へ
就申付爲禮飛脚並
野壹箱百入到來令
祝着候猶黒部四郎
右衛門かたより可申
候 謹言
七月廿日忠鎮(御判)

篠田彌次大夫とのへ

忠英公御書狀

(徳島市 馬詰堀五郎氏所藏)

尚々其許いづれも苦勞共
に候又夫右衛門道見廻飛
脚到來さかな一折到來欣然
之至候我等祝着候禮物すき
贈物大形平愈に付而とは無
之候へ共大方舊冬廿八令登
城平愈候すきとやかて首尾
能御目見仕可爲本腹申上候
年頭にも如例年出仕候間可
心易候尙進而可申也
正月十一日忠英(花押)

樋口茂兵衛とのへ

下條勘兵衛とのへ

折下忠左衛門とのへ

林牛之丞とのへ

山川宇右衛門とのへ

堤夫右衛門とのへ

諸事御定御沙汰書

定條々

(徳島市牛田又十郎氏所藏)

- 一 三好之郡奉行其方へ預置候間毎月二度宛被題人小給人對百姓等非道申懸候歟又は如何様之擧にても百姓所を明走候歟其外百姓申分候者召寄可被聞届也可隨事は給人不謂事申候は可成敗事
- 一 國中當所務檢地之帳而半年貢之事
- 一 去年之未進方其所之當給人に預置候條可令催促事
- 一 年貢升は大坂之御判升之寫也ゆゑを出置候上大成を用候者可令成敗事
- 一 年貢無沙汰之百姓前を堅催之時片給人彼百姓をひいませすへからさる事
- 一 人定之儀不論前後可爲知行付但侍は此外なるの事
- 一 誰々に遺候知行之内成共用木伐事不寄給人百姓可有取道之事

右如件

天正十四年七月廿五日 小六(花押)

牛田又右衛門のへ

諸事御定書御判物

定

(板野郡福永龍太郎氏所藏)

- 一 諸屋所入在之百姓等井車堤以下其外作職之遊に精を不入者有之者爲地下中可行曲事に之事
- 一 此方へ不召置年貢等代官並爲下代隠納族在之者則小百姓にて有之共罷出可申上可令褒美也惣別地頭百姓者未代之儀代官者當座之事にて在之條代官下代之非分於有之者不罷爲百姓可申上万一代官と致一味於擧非儀者其身者不及論一類悉はた物にあくへきの事
- 一 百姓等召仕時者以此印判可申付候條只相觸候共罷出間敷候事付在々竹木之儀自此方不申付儀爲代官下代伐取族在之者政所罷出可申上之事
- 一 代官百姓義履仕儀者年中に一日二日之儀者可罷出及三度者不可罷出之事
- 一 不寄侍百姓代官又者下代かたへ奉公に於罷出者即可令成敗事右定置五ヶ條之儀一點も百姓等於相背者一類共可處科者也

天正十九

板野郡

後正月廿三日

改宗

沖村

大幸村政所

中田又許藩門の

天五十四年十月廿五日 小六(遊性)

許成許

張文事

- 一 謂ハニ証類賦答之内宛共其水封事不答條人百封百封
- 一人証文類ハニ証類賦答付封封以此代答の事
- 一 半實無封答文百封前々理類証文和引條人百封封
- 一 半實封以大証文贈賦代の証書ハニ出類類土大類
- 一 去半文未証式其類之當條人ニ証類類封可令類事
- 一 國中當類類封賦之封便半半封事
- 一 人不明事申封以可類類事
- 一 理去類類其代百封申封封答百封可類類封可類事以封
- 一 理去類類其代百封申封封答百封可類類封可類事以封
- 一 三類之類類行其式ハ所類類封且二更類類封人小類人

齋車 齋車 齋車 齋車

齋車 齋車 齋車 齋車

四

大幸 許成許

許成許

天五十四

齋五廿三日

許成許

- 一 謂ハニ証類賦答之内宛共其水封事不答條人百封百封
- 一人証文類ハニ証類賦答付封封以此代答の事
- 一 半實無封答文百封前々理類証文和引條人百封封
- 一 半實封以大証文贈賦代の証書ハニ出類類土大類
- 一 去半文未証式其類之當條人ニ証類類封可令類事
- 一 國中當類類封賦之封便半半封事
- 一 人不明事申封以可類類事
- 一 理去類類其代百封申封封答百封可類類封可類事以封
- 一 理去類類其代百封申封封答百封可類類封可類事以封
- 一 三類之類類行其式ハ所類類封且二更類類封人小類人

齋車 齋車 齋車 齋車

齋車 齋車 齋車 齋車

定修

一 謂ハニ証類賦答之内宛共其水封事不答條人百封百封

一人証文類ハニ証類賦答付封封以此代答の事

一 半實無封答文百封前々理類証文和引條人百封封

一 半實封以大証文贈賦代の証書ハニ出類類土大類

一 去半文未証式其類之當條人ニ証類類封可令類事

一 國中當類類封賦之封便半半封事

一 人不明事申封以可類類事

一 理去類類其代百封申封封答百封可類類封可類事以封

一 理去類類其代百封申封封答百封可類類封可類事以封

一 三類之類類行其式ハ所類類封且二更類類封人小類人

定修

一 謂ハニ証類賦答之内宛共其水封事不答條人百封百封

一人証文類ハニ証類賦答付封封以此代答の事

一 半實無封答文百封前々理類証文和引條人百封封

一 半實封以大証文贈賦代の証書ハニ出類類土大類

一 去半文未証式其類之當條人ニ証類類封可令類事

一 國中當類類封賦之封便半半封事

一 人不明事申封以可類類事

一 理去類類其代百封申封封答百封可類類封可類事以封

一 理去類類其代百封申封封答百封可類類封可類事以封

一 三類之類類行其式ハ所類類封且二更類類封人小類人

政務

諸事御申渡覺書

覺

(板野次郎氏所藏)

- 一 大寺大臥兩村林苺申事御鷹野之下苺之刻者百姓中罷出かり可申左候者拾把に付而六把は山主取可申四把はかり申者取可申其外代官薪等百姓に被申付からせ候儀有間敷候事
- 一 吹田より鍛冶大工左近右方へ自分之用所に呼被申刻道具箱百姓にもたせ被申儀有間敷候事
- 一 部中荒物成大寺村より舟はたまでもら送候事有間布候但吹田之御年貢分は吹田之者指送可仕候事
- 一 諸事代官自分之用所百姓に被申懸儀有間布候事
- 一 御年貢之儀當年相改舛にて納所可申候事
- 一 種物代官よりかし申事は左近右と百姓あいさつ次第たるへき事
- 一 吹田御年貢定之事勘四郎八兵衛兩人より申次第可其隨事
- 一 植木之事所々植替在之由に候間百姓存分次第之事

一酒之事以來下代さし出さいはん申間布候事

一きはた之事御年貢にあて候て取候事有間布候若出度と存者在之は時々たねに代官と相對候て可出事

一月行事之事公儀より之御用之刻は惣てむらつつきに觸夫可仕候其外代官に私用之觸夫被申付間敷候事

以 上

右之通市原左近右へ申渡候條可得其意候

元和三年

極月八日

細	山	主	水	(花押)
武	市	十	左	工
齋	藤	八	兵	衛
稻	田	勘	解	由
吹	田	町	中	

(麻植郡 横野隆 太郎氏 所藏)

國法廿三個條裏書七個條
定條々

一於當家中定置軍法被相背族其科殊不輕然間不寄老若大小忽可處嚴科の條常に此旨可被相御事

一喧嘩口論の族任天下御法度の者不改理非兩方可加成敗者也諸人此旨存知縦相手無理緩意雖相働塞目塞耳致堪忍其趣於申聞者一方成敗可加不及言相手の外見處より最負偏頗之族右可爲同罪併年來挾遺根於事仕出者前後遂糺明可及其沙汰事

一下々不寄侍小者男女先主の方不暇乞者出入の族右の有姿當主承届上曾以不可召抱者也若事の由不致存知抱置者先主其理次第不及異儀可被返置者取替遣之族其當座お付届者爲先主可被相育但其壹ヶ月越は當主可爲失墜能々相改人可被抱者也先主右之趣届之刻相手不謂理屈雖有之體成者を以兩度被相理其上於無承引者或は擲捕者歟或可加成敗者也

一國中歩若黨鉄炮之者小者中間面々知行付に可被抱置但歩若黨鉄炮之者杯之儀者今日より跡の儀可爲居懸自今以後の儀は故郷付に可被令沙汰雖然少知行とも遣召仕來侍之義は不撰處其身可爲挨拶次第併他領住宅如何に候條當主人領内お其一家計召寄置可爲尤附文祿三年三月朔日人定の刻居懸者之義は其所末代之可爲住所其後所立退方に住替に付而本領主は不存先々にて自然相論の族雖有之右之趣人定之刻居懸候處相尋則其在所江可被相付附り人定之刻他國に有之其後還住之者何時も古郷へ可相附事

- 一自他國來流浪人之儀勿論文祿三年三月朔日以前に來者は其節有合所末代可爲住處其後罷越者之儀は於抱置は可爲挨拶次第不成堪忍暇乞は無違亂可遣之譜代同前に申成族一向不謂義に候事
- 一庄境目出入又は論所論田之族有之は勿論任檢地帳面之旨可有其沙汰萬一檢地竿外地論之者双方曲事之至盜賊同前に候條可被及其沙汰然右之田畠は時之代官爲相計別之百姓可申附付り自今以後代官給人郡奉行爲覺語所々山林相止義令停止候爲在所又は用水之便にも可然義候は申伺可隨其無左右於致沙汰は郡奉行可爲越度事
- 一萬盜物之族若本主其色於見出は何時モ所持方へ申懸道具取戻可有穿鑿於然は盜人可相見万一於無其儀は當時之主縦雖買置其代可爲失墜事
- 一國中百姓等或相背國之法議者歎或對代官給人致緩怠歎々様之族尤可遂成敗者也雖然非指科就少之題目時之代官給人爲覺語無左右令成敗又は所を拂族大可爲曲事
- 一國中百姓等出作之族時之代官給人並百姓等挨拶次第に可被申附候互不應心には可有斟酌事
- 一國中井水之族勿論可任從先規之例自然其連臺に水餘程相懸井筋は脇溝を堀隣郷可相養爲小村餘水違亂可爲曲事
- 一國中百姓等或奉公養子入嫁嫁入出家職人を望又は人之賣買並人之質入等之族有之而他郷江罷越

何時も代官給人下代へ能相理於得心には可致其沙汰然其節事之趣兩方體成墨付と取替可申合若無其義取遣仕於後々申事仕族何時も其者可返置但嫁入今日より跡之義可爲縁付事

一國中百姓等死失人跡織之族失人之儀は勿論爲代官給人可爲關所相果者其子於有之は可爲如前之於無之は可隨其事

一夫相果候女之儀男子有之而於親跡繼者可爲居懸伴無之女は其身任覺悟故郷へ可罷歸其節女子は母に可相付但右之在所に而縁に付置娘之儀は可殘置事

一於國中洪水之刻川成候田畠之義百姓等及申分は則檢地帳を以其地相改當時川相付方可爲理運事
 一國中百姓借物の族手前事不成に付壹年貳年の間悉返辨不成經年月族利に利を加へ有様之旨令算用は借り人一期相濟儀不實者歎肝煎を以員數を立可相濟於然は借手一廉令用捨可相濟附年貢以前百姓の借物押取義令停止事

一諸給人知行替之刻未進借物以下可召置並於所先代相濟諸公事出入之族後々興之不及取沙汰事
 一走人前後宿仕者並荷物預候族又は走人を送者何れも可爲同罪不寄侍小者百姓等爲過怠米三石宛
 一走人主人可召置附走人荷物牛馬以下雖買置十日より内は可爲預物諸事賣買物にも能々可入念右
 走人於重科之輩は宿仕者其外取持者可行死罪縱雖抱置本主無届以前申理於返置は不可有其科付

送手之義過錢の外走人尋出可返無左候は、可出人替於走人捕來は爲褒美走人の主人似合の禮物可遣事

一他國へ走者の義故郷へ還住之望に而縁引を以罷歸儀有之者被相頼は煎肝早々可召置左様にもなく中途留置召仕義曲事の至科人の宿仕者同前に候條件の過怠可申付但廿日より内故郷へ於申斷は不可有煩事

一代官給人不相理他領者夫婦に罷成一所に他國へ走先々に而離仕別歟又は夫相果其女當國へ罷戻者有之族何も可爲古郷付雖然右走候刻於重科の輩は其科難遁候條時の奉行に相斷可令成敗事一人の請懸の義何時も墨付次第可有其沙汰事

一對代官給人並下代百姓等訴訟の族何ヶ度も百姓申理於無承引は郡奉行を以可申上事

一慶長十年以前他國へ走候有之義其身望次第所不撰當國へ可還住旨同十四年國中相觸候條罷置者に故郷より不可有相違但今日より罷置者之義右如定文祿三年三月朔日居懸候所へ可罷置付同十四年以前に當國へ令歸住者之儀可爲故郷附事

一國中請公事の刻時の代官給人は見所の様に而或百姓等或召仕者扱相手の様申附出大事の目安一札に不至者とも判仕義不可有之代官給人として下にて能遂穿鑿則相手に成者名判可有之其節公

事仕者両方銀子壹枚宛令持參理運の方へ可遣付諸公事承刻両方早々可罷出旨並再三申遣其上運滞候はご理運に候とも可爲越度事

右貳拾三ヶ條定置處如件

元和四年正月朔日

裏書

至 鎮 在 判

一齋田中へ兩國他郷より走人之義元和四年正月朔日以前に罷越者は可爲居懸此制札より已後走候而罷越者如法度可有其沙汰事

一撫養口渡之義切手之外船賃に而可相渡往還人宿義拾間屋中は縦雖爲走人過錢不可有之但少も不審成者候は、渡海之義可令延引或壹岐守方迄申届歟或至謂津主水十左衛門勘四郎八兵衛万迄可告來萬一走人と存候上於渡海は十間屋中悉可令成敗此旨能々相守走人於告來尤可加褒美事

一於處々渡海往還人對渡守理不盡申懸族曲事に候自今已後左様之者有之は從其處搦捕謂津へ可引越事

一國中歩若黨鉄炮之者之義從本領主至今日無搦方々奉公仕來者有之義は後々到迄挨拶次第可相抱自今已後之義は有來如法度可有其沙汰事

一人々賣買質入等之義代官給人下代へ能相窺墨付取合申者之義は可被任其旨或儘成肝煎賣手之墨付と以申定者之義は本錢を遣可取返何の書物も無之は不及子細可返置事
 一入贅之儀今日跡之義可爲嫁入同前但奉公人を贅に仕舅所同家候て後々立退候節女之義何時も可爲夫之計自今以後之義は可被准有來法式事
 一懷妊仕女令離別歟又は夫相果先々にて生子之義夫之在所より不可有違乱女他國之者に而候は、其子母之可任覺悟事

對諸役人訴訟申上覺書寫

(勝浦郡多田勝太郎氏所藏) 藩署紀聞拾遺中抄出

覺

一百姓何事によらず就公役申上度儀有之者隨其趣可令用捨事
 一百姓其外何ものによらず郡奉行代官下代付庄屋に對して訴訟有之者可申上事
 一對諸奉行申分於有之者可申上事
 一對給人及下代申分於有之者可申上事
 一下依何事難儀之旨於有之者可申上事

一諸法度從先規至に今違背之類於有之者可申上依其趣可令褒美事

右ヶ條之趣於申上者依其理可令沙汰若至後々候も申上度儀於有之者家老共方迄可申來者也

承應元年十月十一日

郡併合御觸書寫

(板野郡森菴樹氏所藏)

覺

一板東板西兩郡一郡に成板野郡と改候
 一那東郡西郡一郡に成那賀郡と改候
 一名東郡以西郡加り一郡成名東郡に定候
 一板野郡阿波郡美馬郡三好郡麻植郡名西郡名東郡勝浦郡那賀郡海部郡從古來十郡に候條自今以後此通に可相改由江戸より被仰進に付右之通被仰付候村々組下庄屋行五人組小百姓至迄可申開候

以上

寛文四年辰亥五月十三日

林 七右衛門 印判
内海彌五太夫 印判

五八
福屋彦太郎印判
板野郡組頭庄屋中

裁許御條目

(勝浦郡多田勝太郎氏所藏
藩署紀開中抄出)

定

- 一 裁許之場へ罷出面々下々者刀脇指を出し可罷通事
- 一 裁許之場罷出刻知行五百石以上二枚其外は下々に至迄壹枚宛持參可仕事付公事に勝候者へは右之銀子可返遣事並諸公事之砌證據に罷出者其意趣令相違者當人より可爲重科尤右同然之銀子持參可仕事
- 一 公事に罷出刻在々百姓にも公事之節手前備不成事公事銀子持參仕儀難成者於有之は其子細令吟味銀子不及持參可令裁許事
- 一 諸公事勝負之儀裁許之者共指圖於令違背は曲事たるへき事
付依批判之趣裁許人に對し遺恨有之間敷事
- 一 百姓等並下々不存知寄族主人給人指圖仕出入申させ間敷事

- 一 背先規不謂公事を相匠裁許之場へ罷出者可爲曲事
- 一 他國より兩國在々江走來男女によらす届出有之は遂穿鑿可返遣侍共物置奉公人は面々方より相理可返置事
- 一 諸公事有之刻其公事之本人は裁許場へ不參仕余人を頼み出候事全以在之間敷事
- 一人定之義如先規可令沙汰事

右條々可相守者也

寛文七年六月廿一日

正能公御在判

稻田主税殿
林大藏殿
津田新五兵衛殿
遠藤與一兵衛殿

(板野郡森菴氏所藏)

御法度九個條覺書

一 從公儀度々被仰出御法度之品常々細々村中申聞強以堅可相守之事

一 庄屋百姓訴訟出人之族我等宅の直に來候へ者手先之下代を以可申聞若其下代不居合歟或有依怙旨居合下代を以可申聞或對下代難頼於有子細者直に我等可申聞萬一内縁を以我等に申聞歟或下代方江密談之族大に可爲曲事之事

一 右之通申聞置上者若非義と持なから下にて事と不相濟公事に取結在所之者共奉行所の相詰させ村中之いたみに成義をもちかへりみす理不盡之徒者於有之者重々吟味之上其料不可免之若下に而扱に仕節依怙をかまへ片落成扱故無得心於申來者扱人手前可遂吟味尤出入我等吟味之上裁許を於望者可任其意事

一 訴訟之返答申付節日數十五日廿日之内隨遠近返答書可指上徒を以於過此日限者曲事に可申付之事

一 村々諸役銀取立之義其村之庄屋五人與之任裁判置上者致由斷於相滯者彼等可爲越度件之取立之義每年夏上分者四月五月中秋上分者八月九月中に急度無滯取立可指上若不屈之裁判於有之者縱後日雖聞付吟味之上其料不可赦之事

一 從公儀被仰付御用之品により若造作銀有之村中惣百姓に割付於取集者人々出分之員數面付帖相調毎年極月中に可指上且又庄屋五人與於御當地年頭歲暮常にも方々の持參仕禮式之入目在所に

より村中の割掛販集之由有其聞自今已後割懸取集義堅可爲無用不及云對我等の下代妻子親類庄屋百姓方より贈禮次萬借し貸りの族全停止早下代方より諸商人諸勸進雖相願聊不可許容之事附我等家來之者方江不寄何饋遺事並銀子米麥等借す儀禁之縱我等印形有之手形令持參望借用者於有之者其者我等方の可召連來之事

一 就御用庄屋百姓召寄節子細有之於遲參者其旨早速可申斷徒をかまへ遲參仕族可爲曲事附就御用諸方の郡三奉行之内より遺狀之義者不及云諸御奉行並下代方より遺書狀に付札上包等に郡三奉行之内の印形有之於相滯者其先々相改可遂吟味惣而傳馬送夫村遂又者村々觸狀且諸方の遺狀等少も不可遲滯件之書狀書付村々到來之節者刻付日付を以請取渡之手形取遣可仕之事

一 徒をかまへ庄屋五人與をあなとり或村中相談之義我まゝに申破り來出入等之節兩方江事不相調様に妨をなし或御用之砌構虛病萬横道狼藉者在所により有之由有其聞也誰によらず左様之者之義ひそかに我等に於申聞者大に村中之爲可宜之間可告來万一告來者之儀彼之横道者にもれ聞るといふともあたを不成様に可申付之間無氣遣可告來之事

一 就御用庄屋五人與申渡所小百姓不可致違背尤對小百姓に庄屋五人與非義不可仕事附出入に不可成少之儀を庄屋五人與惡心と以下にて不相濟公儀の上之族於有之者吟味之上庄屋五人與其料可

申付之事

右之九ヶ條組村中の悉相觸至小百姓一々申聞堅可相守雖爲一ヶ條於有違背輩者可爲曲事若此條々小百姓之内不承者有之者吟味之上其村之庄屋越度可申附者也

延寶五丁己年八月六日

山岡平右衛門

真成(花押)

板野郡別宮浦組頭庄屋

森藤左衛門方

諸事御掟御觸書

定

(海部郡 近藤金六氏所藏)

- 一 忠孝をはけまし夫婦兄弟諸親類に至る迄憐愍をくはふべし若不忠不孝のものあらば可爲重罪事
- 一 萬事おこりいたすべからず屋作衣服飲食等にをよぶ迄儉約を可相守事
- 一 惡心を以て或いつはり或無理を申懸或利欲をかまへて人の害となすべからず總て家業をつとむべき事

一 盜賊并惡黨もの有之は訴人に出べし急度御褒美可被下之事

附博奕堅令制禁事

- 一 喧嘩口論令停止之自然有之時其場へ猥不可出向又手負たるものを隠置べからざる事
- 一 被行死罪之族有之刻被仰付輩之外不可馳集事
- 一 人賣買堅令停止之并年季に召仕下人男女共に拾ヶ年と限るべし其定數を過は可爲罪科事

附譜代之家人又者其所住來輩他所へ相趣有付妻子をも令所持其上科なき者を不可呼返事

右條々可相守之於有違犯之輩者可被處嚴科旨所被仰出也仍下知如件

天和二年五月日

奉行

條々

一 毒藥にせ藥種賣買之儀彌堅制禁之於商賣仕者可被行罪科たとい同類たりといふども訴人に出る輩は急度御褒美可被下之事

一 にせ金銀賣買一切停止たるへし自然持來にをひては兩替屋にてうちつみし其主に可返之並はつしの金銀にせ金銀者金座銀座へつかはし可相改之事

附にせ物すへからざる事

一寛永之新錢金子壹兩に四貫文勿論壹歩には壹貫文御料私領共に年貢收納等にも御定之員數たるへき事

一新錢之儀はいつれの所にも御免なくして一圓不可鑄出之若違犯之輩有之は可被罪科事

附惡錢似錢古錢此外撰へからざる事

一新作の僥ならざる書物商賣いたすへからざる事

一諸色の商賣或一所に買置しめたり或申合高直にいたすへからざる事

一諸職人申合作料手間賃等高直にすへからず惣て誓約をなし結徒黨儀可爲曲事

右條々可相守此旨若違犯之族於有之者可被處嚴科者也仍下知如件

天和二年五月日

行 奉

定

きりしたん宗門右累年御制禁たり自然不審成もの在之者申出へし御褒美として

はてれんの訴人銀五百枚

はるまんの訴人銀三百枚

立かへり者の訴人同斷

同宿並宗門の訴人銀百枚

右之通可被下之たとひ同宿宗門の内たりといふとも訴人に出る品により銀五百枚可被下之かくし置他所よりあらはるゝにとひては其所の名主並五人組まで一類どもに可被嚴科者也仍下知如件

天和二年五月日

奉 行

右三通之趣從 公儀被仰出候追付御制札御定被成筈に候へ共其内可相觸官長谷川主計殿被仰渡候條奉得其意面々組村中小百姓に至迄堅相守様可申觸候以上

戊七月十一日

郷司 孫左衛門 印

西 彌次 郎 印

安 富平 兵衛 印

海 部 郡

與 頭 庄 屋 中

諸制道向十四箇條覺書

(板野郡 森菟樹氏所藏)

覺

- 一 於浦々他國船破損仕節爲改郡下代遣來候へども此已後其所に罷在奉行人改被仰付候庄屋五人與は有來通罷出改可申候尤破損船之趣郡御奉行方へ早々可申來品により御奉行可被遣事
- 一 庄屋百姓對士下馬仕義近年猥有之旨被聞召上不届に思召候左様之者於有之承届急度可被申付事
- 一 村々先規奉公人檀下奉公人百姓同前に庄屋付被成諸事郡御奉行裁判に被仰付事
- 一 村々驅出奉公人給人屋舖に相詰奉公仕内は有來通小役引被申候縱給人方より地扶持地高遣之用品雖申付在所に罷在者は小役可被申付候並夫役相勤者は給人其外□□奉公不仕節は刀脇指指不申様に可被申付事
- 一 村々賣人年數之内賣主方へ引込候は、吟味之上賣主籠舎可被申付候附年數明候へども本物返弁不罷成賣主方へ引込候節は至干時可被致了簡事
- 一 諸御奉行郷中へ就御用往來之書狀壹ヶ月に日數八日被仰付候但他國より送來書狀之儀者可爲各別候尤不時急御用之儀は御下仕置之面々以見印遣可被申事
- 一 竹木御林御番人共村繼を以所々へ送狀遣之儀停止被仰付候但從御番人方當御地御奉行方へ差越狀之儀は可爲各別候狀日右同前也
- 附右御番人村々へ罷出候節詰夫送夫不被下事

- 一 御藏入並浦里給知ども繼人有之在所吟味之上夫役御引被下事
- 一 於郷中諸御奉行へ相渡詰夫御扶持方被下事
- 一 一定役人に送夫不被下事
- 一 御藏入並浦里給知之百姓死罪或御兩國或其所御追放被仰付後繼者共之夫役銀又は御年貢未進付御貸付共御引被下事
- 一 御藏入百姓扣之出地或賣放或は質入に仕繼人に可罷成者之儀は吟味之上田地踏返候様に可被仰付事

- 一 在々庄屋行き扣高吟味之上依其村給地へ不被下事
- 一 於郷中家鳩飼申儀停止被仰付事

右之段々先頃御在國之内被仰出候郷中諸事覺書如此に候以上

天和三年四月七日

賀 嶋 主 水
 岩 田 小 八 兵 衛 殿 へ
 郷 司 孫 右 衛 門 殿 へ
 西 彌 次 郎 殿 へ

山崎九右衛門殿へ
仁尾安右衛門殿へ
長濱平左衛門殿へ
岩田彦之丞殿へ

右之御書付今日賀嶋主水殿面々に御渡被成候條其方組村中小百姓に至迄一々可申聞者也
天和三年亥四月十三日

西 彌 次 郎 印
岩田小八兵衛 印
郷司孫右衛門 印

板野郡別宮浦村與頭庄屋

森藤左衛門方へ

(板野郡山田真太氏所藏
諸御觸觸寫中抄出)

目安日取究下知書寫

口上之覺

目安日

一朔日、六日、十一日、十六日、廿一日、廿五日

元文六年

元祿貳年巳壬正月六日

岩田彦之丞

諸願請取方申付御觸寫

(板野郡吉田次郎氏所藏
諸御觸觸狀扣帳中抄出)

郷中諸願手代共於宅請取候義御指留被成候何時も郡御奉行宅御代官宅へ罷出請取可申候向以手代共手前以而不相停様屹度被申付候以上

九月十八日

右之通被仰渡候願之件二日七日十一日十七日廿二日廿七日右日限直に我等宅へ持參可仕候尤指急義は右不限日限可申出候披見村下に印形加へ刻付と以先々廻相濟村より可指戻候以上

九月廿日

齋藤權治

諸願諸出入指出目安日御觸寫

(板野郡吉田次郎氏所藏
諸御觸觸狀之扣帳中抄出)

郷中之者共郡所へ諸願諸出入指出紙面目安日先年相極觸置候月五日十五日廿五日右三日之目安日之外不時にも近年は別而猥心儘に指出來候得共遠方より指出候分は先令用捨其入割申聞請持來候

處吟味人呼出す日限にも指出甚右御用支に罷成候依之向後は右三日之外は急手難指延品又は異事喧嘩口論手負等之注進は格別其外諸願諸出入紙面之義請持不申候條右は目安日に指出候様に兼而小百姓等に至迄逸々念を入此段可觸知候
一右目安日之義冬は霜月廿五日初夏は六月廿五日切是又前々之通堅相極候條此段も可相觸候右日限より先へ越候而は請持不申候右夫々無間違様に相心得可申候面々與村中急に相觸組切村々庄屋五人組共連判請書可指出候以上

寛延三年

七月廿七日

生田辨左衛門
板野郡與頭庄屋中

諸公事人其外呼出不參者取調御觸書寫

(板野郡吉田次郎氏所藏
觸御觸御狀扣帳中抄出)

急度申觸候惣体諸公事人其外呼出之節其者病氣之旨申出候に付斷申出候趣之書付指出候類毎々有之不行着之事に候右之通に候而は庄屋五人組共も書付元に難相立候此後病氣之旨申出候は庄屋五人組共遂見分相違有無並醫師は等療治之旨得と行届候書付可指出候右様申觸置只今迄之通之書付指出候は、庄屋五人組とも不行届に申付候條堅此段可相心得候右之通面々與下村へ庄屋五人組共

に可申付候

寶曆六年

九月廿六日

杏田清之進
與頭庄屋中へ

諸訴狀筆者取調方御觸寫

(板野郡吉田次郎氏所藏)

急度申遣候郷中之者共御奉行所へ指出候諸訴狀紙面吟味之節筆者相尋候は、四國邊路或は道通り之者に調囉候杯と甚不埒成義申出別而不埒成仕合に候向後右様之申分仕候者共之紙面一向難能許容候條右様相心得以來諸出入紙面指出候者共手前村々庄屋共於手元筆者相尋候而筆者並紙面下書文作人詮義之上相知し居申趣具さに書顯し指出せ可申候右様之奥書無之紙面之様は猶詮義と其趣に應し公事理非之外格別に申付様可有之候條此段面々組村中逸々念を入可相觸候右之趣組切連判庄屋五人組書物來る十五日迄之内可指出候以上

寶曆六年

十二月十七日

長谷川三平
村々庄屋中

郡御奉行郡代と御改御觸寫

七二
(板野郡 吉田次郎氏所藏
諸御觸御狀扣帳抄出)

此度郡御奉行郡代と相唱候様に被仰付候並南北拾郡左之通六手に御分け被成候條右様可相心得候
尤未御引渡は無之候へ共先此段申遣候御引渡無之内は諸事只今迄之通と相心得可申候御引渡に相
成候は、早速可申遣候條此段面々組村可相觸候以上

明和六年

七月十日

新見 圓次兵衛

板野郡組頭庄屋共へ

- 猪子 勘之助
- 太田 三十郎
- 佐和 壽作
- 蟹 冬藏
- 若山 正八郎
- 高島 六兵衛

郡代並請持郡等御觸寫

(板野郡 吉田次郎氏所藏
諸御觸御狀扣帳中抄出)

覺

郡御奉行之役三手崎此後六手崎に被仰付御代官役をも御指添被成候に付請役郡付等之趣別紙之通
に候條右様可相心得候以上

覺

- 一板 野郡
- 一但 盪方共右請持
- 一那 賀郡海部郡
- 右 請持

- 猪子 勘之助
- 太田 三十郎
- 佐和 壽作
- 蟹 冬藏
- 若山 正八郎
- 高島 六兵衛
- 猪子 勘之助
- 太田 三十郎

一名東郡名西郡

右請持

一阿波郡麻植郡

但紙方共請持

一美馬郡三好郡

右請持

一勝浦郡木頭仁宇共

右請持

佐和壽作

蟹冬藏

若山正八郎

高島六兵衛

佐野多郎兵衛

明和六年

七月十三日

右之通被仰付候條可被得其意候以上

大寺吹田大坂

犬伏古城唐園

中久保下庄

右村々庄屋中へ

御巡見使御宿配下調申送寫

寛文中御目附御出被成南北御巡見被成候節御泊り並御晝休被成候場所

南方分

一中田御晝休御茶屋懸り

一今津御泊り御茶屋に御壹人

一富岡御晝休年寄次郎兵衛方に御壹人

一桑野御泊り三慶方に御壹人

一松坂御晝休弘法寺に御壹人

一日和佐御泊り御代官所屋敷御壹人

一松坂御晝休淨光寺御壹人

一砂御晝休

一竿岐御泊り庄屋七郎衛方に御壹人

(板野龍平氏所藏)

浦之庄屋三郎左衛門方に御壹人

一牟岐大坂越御晝休御小屋懸り

一奥 浦 御泊り 年寄與五兵衛方に御壹人

一完喰山御小屋懸甲浦境御見分 同平左衛門方に御壹人

一椿 御 泊 森甚五兵衛家來撫養入左衛門方御壹人

同家來山田七兵衛方に御壹人

北方御見分

一吹 田 御 泊 安藝次郎左衛門方に御壹人

同六郎兵衛方に御一人

一柿 原 御晝休 正堂寺に御壹人

御茶屋立に御壹人

一脇 町 御泊り 貞正寺に御壹人

東林寺に御壹人

一勢 力 御晝休 片桐作右衛門方に御壹人

御小屋懸り御壹人

一池 田 御 泊 御代官屋敷御壹人

桂林寺に御壹人

一雲邊寺御晝休

一佐 野 御 泊 石川五郎太夫方に御壹人

一伊豫境四ッ足堂に御小屋懸御晝休

一池 田 御 泊り 御宿入替

自是御舟に召脇町御泊御宿右同斷

一吹 田 御泊り御宿右同斷

一撫 養 御 泊 御茶屋に御壹人

岡宇左衛門罷在所に御壹人

一鳴門北伯浦御覽被成御瓶へも御立寄夫より淡笏へ御渡海候様相見へ候

右夫々先年御目附方御出之砌御晝休御泊等荒方右様に相見へ候尤御手元に而御記録等も有之候哉

於無之は御巡見使御越之砌御引合に而御調へ可有之其餘り御心附候儀は不寄何事に御行着之上御申出可有之候猶又御當職方より御下知有之候儀は尙追々御下知有之候得共先面々よりも申送候様に被仰聞に付此段申送候

七八

明和九年辰三月

御郡様(所)に而寫取る

天保九年

御巡見便御宿配役帳

(板野郡平氏所屬) 安藝

吹田村商人

一勅負様御宿

安藝十太夫

但麻上下に小脇指帶候事十太夫病氣に付弟清洋義十太夫名目に而相勸候筈

平石村郡付浪人

脇亭主

青山新藏

但着服右同斷

犬伏繁左衛門

御宿肝煎

富永謹吾
圓藤卯之八
林丹太郎

但袴羽織に而御座敷に罷出候節者脇指も帶ふ申事

板東村

千賀藏

全

喜代藏

一給仕人七人

那東村

喜三八

同

利藤太

下庄村

源吉

川崎村

幸太

三俣村

助太郎

但袴白足袋着用可仕事

一小遣五人

大寺村

右裁判

古城村五人組

常左衛門

七九

但着服袴

一御料理方貳人

一人足拾人

右裁判

但着服袴

一髮月代仕者貳人

一上御湯殿裁判

但着服用

右人足貳人

一御家來分湯殿裁判

右人足五人

八〇

木津村

同

文吉

房吉

同村五人組

次郎衛門

中窪村

喜代太

矢上村五人組

應右工門

成瀬村五人組

矢上村

大坂村先規奉公人

成瀬村

三木

鍋助

同

新助

七條村先規奉公人

長町貞吉

同

七條清次郎

中原村庄屋

堀江壽美之丞

東貞方村右同

四宮勘五郎

松村右同

齋藤宇平

吉田村右同

安丸利五郎

吹田村

岩次

八二

一御門脇立番貳人

但着服袴羽織

一御裏門立番貳人

但右同斷

一洗濯所

人足三人
女三人

右裁判

一火番所

詰人足八人

右才判貳人

但立付着用替るく右人足之内
貳人召連拍子木打せ時々打廻候筈

一御賄方諸究役貳人

御宿御間取御先入込

八二

大坂村

同村

大坂村五人組

又左衛門

同村五人組

中原村

同村無役人小家

武市覺次郎

同村無役人小家

武市官左衛門

吉永村庄屋

高岡直兵衛

矢上村庄屋後見

辰藏

惟東村規奉公人

同村右同

一黃法印持壹人
但羽織立付着脇指帶
外に加里壹人
但右同斷尤雨具指兼帶

御道案内人

但羽織立付着脇指一刀に而相勤候事

一見聞駕壹挺

昇役四人

但増役共桐油持兼帶

一両掛壹荷

持役貳人

但増役共

板東村庄屋

安藝龜五郎

吉成村

同村

八三

右 貳 株 宰 領

但羽織立付着脇指帶

御行列前

一 幕 持 貳 人

但御行列より百間程相隔御先へ罷越候事

六四

黒谷村

東中富村郷付浪人

西條金左衛門

西分村右同

福良爲之丞

一 御 先 拂 貳 人

但着服羽織立付御垂物より五拾間程

御先へ罷通無禮法外無之様相動可申事

先 御 案 内 壹 人

但五人組之内袴着脇指帶村切に相勤候事尤五人組指支有之候得は可然者相撰右身据に而指出候筈

一 御 用 人 駕 壹 挺

昇 役 四 人

但増役共雨具持兼帶

引野村

右 宰 領

但立付着脇指帶

一 御 供 槍 持 役 一 人

一 兩 掛 挾 箱 一 荷

持 役 貳 人

但 増 役 共

同村五人組

嘉藏

同村五人組

喜兵衛

右 貳 株 宰 領

但立付着脇指帶

一 御 給 人 自 附 駕 壹 挺

同村五人組

吉田村
入兵

昇役 四人

但増役 共

右宰 領

但立付脇指帶

一御具足壹指

持役 四人

右宰 領

但立附着脇指帶

一御先道具壹本

但持役御手人之由

右手代り壹人

御先御案内人

但袴着身居有之者に而も小脇指帶村切庄屋相勤候事

一御乗物

昇役 六人

八六

同村五人與

周藏

同村

同村

但惟子高輪菅笠合羽共御貸被成候筈

右宰 領

但羽織立付脇指帶相勤候事

外右御駕役着替合羽持貳人

但此持役は御行列之後へ附罷通

雨天之節者合羽指出候事

一御槍持

但持役御手人之由

右手代り壹人

一御長柄傘

但持役御手人之由

右手代り壹人

一對御挾箱壹荷

東中富村五人與

甚左衛門

奥野村

吉田村

同村

八七

但持役御手人之由

右手代貳人

一御茶弁當壹荷

持役貳人

但増役共

一兩掛挾箱貳荷

持役四人

但増役共

同村五人組

八八

同村

德命村

同村

右貳株宰領

但立付着脇持帶

一御合羽籠貳荷

持役四人

一竹馬貳荷

利左衛門

西條村

持役四人

但増役共

同村

右宰領

但立付着脇指帶

一御長持貳掉

持役八人

西條村五人組

留三郎

西條村五人與

野口金十郎

右宰領

但立付着脇指帶

廿五挺之内

一御用意駕八挺

昇役廿四人

但増役共

八九

內拾三人
同拾壹人

右宰領貳人

但立付着脇指帶

先御案内壹人

但五人與之內袴着脇指帶村切相勤候候事

尤五人與指支候得は可然者相撰右身振に而指出候筈

一御用人駕一挺

昇役四人

但増役共

右宰領

但立附着脇指帶

九〇

西條村

五條村

五條村五人與

新之助

同村右同

源兵衛

同村

七條村

一御供槍壹本

持役壹人

一両掛壹荷

持役貳人

但増役共

一竹馬壹荷

持役貳人

但増役共

右三株宰領

但立附着脇指帶

一七島包拾六指

此持役四拾八人

但増役共

同村五人與

同村

同村

同村

喜太郎

九一

内拾貳人
同九人
同拾貳人
同拾五人
右宰領四人

一山駕壹挺
昇役三人
右宰領

但立附着脇指帶
百貳拾の内
一御荷物桐油四拾

高三拾の内
一赤合羽肩當無拾ヲ
持役四人
右宰領
但立附着脇指帶

一御荷物引渡才判
一用意人夫拾人
右才判

九二

長持に入

神宅村先規奉公人
吉成村五人與
勝瑞村右同
七條村右同
神宅村
吉成村
勝瑞村
七條村
壽三郎
次右衛門
常右衛門
瀧藏

同村五人與
北村
茂次郎

同村五人與
北村
秀藏

中原村庄屋
堀口壽美之丞
貞方村右同
四宮勘五郎
松村右同
齋藤卯平
吉田村右同
安丸利五郎
市場村五人與
市場村
中富村與頭庄屋
喜四郎

九三

右總才判

大松村右同 多田藤左衛門
大幸島村右同 近藤庄作
橋本清左衛門

九四

讚州御出勢人夫指出方廻達書

覺

(名東郡湯淺氏太郎氏所藏)

一、人足頭貳拾八人

東名東組

但明後廿六日出立用意罷出候様御手配被成度候

一、同 八人

早淵組

但來る廿七日出立用意罷出候御了簡被成度候

一、同 六人

中村組

但右同斷

一、同 八人

井戸組

但右同斷

一、同 七人

同受持組

但右同斷

右者此度讚州表へ御出勢として御人數様美馬郡曾祖山口邊迄御出張成候に付御荷物持夫人足頭千五百人御配出被仰付當郡當り割賦に及御組に當り本文之通御達申候間組村々早々御割賦之上本文日限之通重々無間違村役人召連御郡代處へ罷出小生共引除詰處へ案内申出候様御手配被成度候尤御指持方御造作銀等は是迄之通被下置候就而は出立向之義着類有懸に而兩具脇指用意爲仕路料之義は壹人前金壹兩宛村役人持參罷出出立之砌相渡候様御了簡可被成候尤此狀御組々持廻と以御廻達可被成候以上

東條勘右工門

仁木純之助

安政三年

正月廿四日

夜佐藤久米三郎様

後藤麻上丞様

阿部久左衛門様

湯淺新太郎様

九五

茂詔公告論
今般

朝政大に御釐正被遊萬古不朽郡縣の大基礎被爲建候に付茂詔前日奉職の無狀を御討責をも不被遊而已ならず勿體なくも御褒賞の綸言と蒙り本官を被免段實に感泣の至に堪へざるなり抑前年既に版籍と奉還し

朝廷新に藩を被爲建候砌茂詔の不肖を以て知藩事の命と辱ふする事天覆の

御仁徳なりと謂ふへし然るに知事の四民を視る四氏の知事を視る兎角に世襲の舊習を存し有名無實の弊蓋職とゞ之れ此に因る故に速に藩を廢し郡縣の實を擧させられん事と建言せり今や前途の御目的を確定し内は億兆を保安し外は以て萬國と對峙せんか爲世襲の知事を免し大に人材と四方に求め給ふは固より當然の理なれば四民等能く此大義を辨し名分を明にし第一

朝旨を遵奉し勉めて從來の舊習を去り私心を除くは即ち茂詔へ對し是迄の恩に報する何を以てか之に加へん然るに若説論を用ひす

朝旨に背き舊習に泥み聊にても心得違われは則茂詔の罪天地の間に容れられざらんとす願くは四民一同能く茂詔か衷情を察し怙然と

徳島藩職制

（那賀郡吹田儀平氏所藏）

朝旨を奉せん事を懇祈するのみ

辛未七月

從二位茂紹

德島縣士民中

里長心得條目

大里長役可心得條々

(海部郡小野房太郎氏所藏)

一大里長役之儀は諸村役を管轄し大切之職務たり謹而

御仁政之御趣意を奉して可精勤事

一諸村より申出る儀を是非をわかれずさし押へ情實を上達せず公事訴訟に付賄賂を請依怙之取

計いたすましく諸村役之者不心得無之様常々心を付可引立事

一諸村民江相達る趣無滞速に里長共へ傳達し旨趣審らかに可申聞事

一役威に傲り驕奢尊大之所行堅く禁之常に花美之風を警め無益之費を省き正直篤實と旨とし諸村

役の模範と可相成事

一善を勸め惡と戒しめ風義宜に導き水利を便にして農桑を勸め諸産物を盛にして村里之繁榮を計

窮民を教育し凶威之手當いたし候儀等常々無怠可致心配候事
右之通相心得へくもの也

明治三年
庚午九月

徳島藩

里長可心得條目

- 一 里長役之儀は一村之長として百姓共へ傳達之事件を始め平生諸世話駈引等其役務たり時により村中之惣代に相立事に付謹而
- 御仁政之御趣意を奉し可遂精勤之事
- 一 役威に傲り尊大驕奢之所行堅く誠之村内百姓共より申出る儀を是非をもわかたすさし押へ情實と上達せず或は公事訴訟等に付賄賂を請依怙之取斗等いたすましく方正廉直を旨とし條理明らかに可取斗事
- 一 追々布令達する趣屹度相守旨趣審かに村内へ可申聞事
- 一 百姓離散せざるよう相心掛貧窮之者あらば難澁いまた行詰さる内扶助の手立をなすへし自然下におゐて心に不任の事は速に可申出常に花美の奢を警め無益の費を省き農業を勤め諸人成立之

心遣可爲肝要事

- 一 田畠不荒様堤防溝川道橋等修補に怠るへからず自然水損等にて及大破下にかゝて普請難調程の事は速に可申出荒場起し返し之儀も村中申合精々可心遣百姓の力に不及事は是又速に可申出事
- 一 田畠用水水筋山林等境界を正し諍論不起様兼而可心付事
- 一 御用人馬は不及申往來の者人馬繼立晝夜に不限無滯様兼而其仕法立てすへき事
- 一 社会之儀常々心掛雨もり等無之様損之節は申出可加修覆勿論番人等ゆるかせにすへからざる事
- 一 御年貢其外諸上納物規則通速に上納爲相運候様兼而厚心を用百姓共之説諭いたし右等之儀は里長第一之任と可相心得若不納せしめ候不心得者等有之時は屹と落度たるへき事
- 一 收納米其外諸上納物念を入百姓のいたみに不相成様可心懸事
- 一 村内諸入費可成丈けは相減し明細に書記し置百姓中疑と不生やう其譯具に申聞せ清廉之取斗可爲肝要事
- 一 水利と起し土地を開き良木を植付物産を盛んにし永世村里の榮を斗るへ支事
- 一 村内懇和善を勤め惡を誠め風儀と宜に導事村役人の勤方にあり心得方宜しからざるものあらは懲勸に教諭を加へ行狀を改めしむへし且又諸人に抽心得よろしきものあらは逐一に可申出事

- 一常に戸籍の取しらへ不意村内に不審のもの不可留置事
 - 二凶年飢歳の手當無怠可遂心配事
- 右之通可相心得もの也

明治三年
庚午九月

徳島藩

市中制法

條々

(徳島市一男氏所藏)

- 一御高札之旨謹而相可守事
- 一追々布告する趣不可違背事
- 一邪宗門並怪異之宗法堅く禁之然る上は五人組互に穿鑿し不審之者有之は速に可申出若ゆるかせ
- 一にして他より於洩聞は五人組之者も可爲越度事
- 一五人組之儀々家並最寄を以組合せ親戚同様親しく可相交事
- 一付組内喧嘩口論其他故障出来之節は五人組頭へ届五人組頭取捌かたきと況は町年寄へ相届可成
- 一だけは町内にて取治むべし萬一心に不任ときは大年寄江届出共々取鎖之手段と盡すべし自然其

取捌にも不任ときは可言上事

付他所人人別に加りたく願出るものあらば出所産業等聞糺し是迄の在所役人より之送り状を取
り人柄不審も無之請人等も有之は其書ものをも取置願出聞届之上五人組へ加ふべし其儀なく不
審之もの留置においては五人組の者可爲越度事

付他所人店借り出稼等に來るものも同斷是迄之在所役人之送り状を取り人柄不審も無之請人等
も有之は其書ものをも取置願出聞届之上滞留いたさすべし其儀なく不審之もの留置にかゝては
家主五人組のもの迄も可爲越度事

付他所より年限奉公人雇入るときは篤ど取糺し親元名前年齢等書記し年寄へ可届出不審之もの
留置にかゝては主人之可爲越度事

付他所へ轉居此地之人別を外れ度願出るものは旨趣詳に組合町役聞糺し道理至極之儀あらば其
段願出聞届之上町役より送り状差出し先方之人別に加へ當地之伍組を可除事

付年限を以他所稼に出るものも同斷町役より添書差出すべし尤歸り期限と誤るべからず無據滞
留するにかゝては其趣速に可申越事

付組内死生縁組改名家宅賣買扣地讓與産業替へ其他出入有之は其度々町年寄へ相届戸籍へ可付

記事

一〇四

- 一 町内懇和し町組相扶け善を勧め悪を戒め共に渡世之安穩をはかるべき事
- 付 饑寒孤獨癡疾無告之窮民は町内互に申合常々心をつけ救助申出等遺漏沉滞すべからざる事
- 付 火災盜難或は病氣等にて産業失ふものあらば組合町内心遣ひ産業に基かしむべし不任心底事あらば速に可申出事
- 付 盜賊亂暴人防方火之用心其他都て非常警め之儀は兼而申台置急變相助へし事柄により隣町組よりも互に可相救事
- 付 商用其外にて他國へ出るものは其趣町役へ申出町役より届出藩印請取可罷出然る上は於他國病氣或は死去等之儀相聞は親類組合之内又は町役之者罷越一件可取捌事
- 付 諸事心得不宜身持放埒なるものあらば五人組町役之もの教訓を加へ善道に導へし自然徒らを構へ折檻を不用悪行相寡にかゝるは可申出事
- 付 善行寄特之ものあらば申出べし善人の出るは兼而示し方之よろしき故にて其組合其町の美事たり常人は勿論等により町役五人組之者迄も可遣褒美事
- 一 高利を貪り不正之商賣堅く誠むる處なり諸事正直を旨とし家職精々可相勵事

付 貸家貸地等過當之代料取ましく諸職人作料手間賃申合せ高直にすべからず

付 諸商物縮買或は申合高價にすべからず世上のために諸物を融通せしむる心得可爲肝要事

付 出所不知物品は質にとるまじく出所知れたるものにも證人無之品は質に取るべからず

付 盜物買取又は質に取置ものは品物取わけ申付へし盜物と乍知買請質に取るものは各方をも可申付事

付 賈せ金銀其外惡たくみを以人の目を掠むるものあらば速に可訴出たとひ一旦は其事に携るども其咎を免し遣すべし

付 人之賣買堅く停止之事

一 博奕其外賭の諸勝負堅禁之若竊に取扱ふものあらば可訴出隠し置他より於洩聞は町役人五人組迄も可爲越度事

一 横死人自害人倒れもの等有之は番人付置可遂注進事

付 怪我人飢人病人等有之節見捨置事不人情之至也仮令素生不知ものたりども醫師を付介抱を加

へ置可届出事

一 捨子墮胎制禁なり自然貧窮にて養育不能者は可申出救助し可遣事

一〇五

付捨子有之節は町内申合致養育置可届出事
一新規之社寺建立停止之事

付猥りに僧尼となる事禁之自然理至極之儀於有之は願出之上可免許事

付佛名題目之石塔供養石塚地藏等建立之儀向後停止する所也理至極之儀あらば願出之上可免

許事

一神事佛支祭禮等之節違其外所不相應之寄附仮令舊例たりとも可減省事

付神佛開帳可届出事

一角力芝居狂言等私に興行いたす間敷願出可請免許事

一兼而免許無之場所にて遊女藝妓等不可抱置事

付町人之妻娘共三味線舞曲等之遊藝を専らとし遊客酒宴之席に立交り藝者遊女等見習之ひす

る事堅く可相戒事

一身分に應せざる養應事僧上之所行等いたすまじき事

付簪取嫁取養子取組或は家替屋敷買得の弘出産年賀葬祭等之儀花美虚飾を省き實意と旨とへ

す支事

一出所不知ものへ宿貸まじく都而旅人止宿乞ふ時わ在所其外聞糺往來券相改所役人江届け其上にて止宿いたさすべし一己之了簡を以宿貸べからざる事

付社寺堂宮に隠れ忍ぶ胡亂のものあらば近邊のもの申合致吟味搦捕可遂注進其外他所より入

込もの不審有之は落付處見届可申出事

一帯刀人僧尼之輩町人名前之地に住居する者は軒役其外町入費町人同様差出させ申可理不盡申立るものあらば可訴出事

付商家住家之帯刀人僧尼之輩火用心廻り其外町内一統之人役之儀は代人雇立差出させ申可事

一役人之面々於市中權威と振ひ或は私曲之取計無理を仕掛る等之事あらば不隠可訴出末々召仕下人等にて同斷たるべ支事

一賄賂堅く禁之町人とも種々名目をつけ怪き品にても差贈るましく別て奉役之面々へは是迄如何

程之因み有之とも音信禮物差出事一切停止之事

一諸事公論に決し衆庶其處と得各志を遂けしむる事

王政之 御王意たり其旨に背き諸人を防るものあらば町役或は左官有司之面々たりとも無憚可訴出事

付町役公撰入札之儀依怙偏頗なく家格に拘らず至當之人材可申出事

付議事に下す事件私曲を構へず忌諱や不憚公正に可申出事

付何事によらず世上之爲と相成事心付は何時にて可申出事

右條々堅可相守是永世之制法たり聊不可違背もの也

明治三年
庚午九月

德 島 藩

郡 中 制 法

條 々

(名東郡市耶氏所藏)

一御高札之旨謹而可相守事

一追々布告する趣不可違背事

一邪宗門並怪異之宗法堅く禁之然る上は五人組互に穿鑿し不審之者有之は速に可申出若ゆるかせにして他より於洩聞は五人組之者も可爲越度事

一五人組之儀は家並最寄を以組合せ親戚同様親しく可相交事

付組内喧嘩口論其他故障出來之節は組頭江届組頭取捌かたき時は里長江相届可成だけは村内にて取治むへし自然里長之心にも不任時は大里長へ届出共々取鎮方手段を盡すへし其取捌

にも不任時は可言上事

付他取人別に加り度願出るものあらは出所産業等聞糺し是迄之在處役人よりの送り状を取
り人柄不審も無之請人等も有之は其書ものをも取置願出聞届之上五人組へ加ふへし其儀な
く不審之もの留置にかゝるては五人組之者可爲越度事

付他取人出稼に來るものと同斷是迄之在處役人之添書を取人柄不審も無之請人等も有之は
其書ものをも取置願出聞届之上可免滞居其儀なく不審之者留置にかゝるては家主五人組共迄
も可爲越度事

付他所より年限り奉公人雇入る時は篤と取糺し親元名前年齢等書記し里長へ可届出其儀なく
不審の者留置にかゝるては主人可爲越度事

付他所へ轉居此地之人別を外れ度願出るものは組合里長とも旨趣詳に聞糺し道理至極之儀あ
らば其段願出聞届之上里長より送り状差出し先方之人別に加へ此地之五人組を除くへき事
付年限を以他處稼に出るものも同斷里長より添書差出へし尤歸里期限を誤るへからず無據滞
留いたすにかゝるては其趣速に可申越事

付組内死生縁組改名田畠山林賣買讓與其外廉立出入有之は其度々里長へ相届戸籍へ可書記事

一年貢之儀は百姓第一之貢なれば規則通達に上納致へし若心得相搆不納之者有之にかゝては一
伍中惣而落度たるべき事

付諸上納物之儀も同斷無懈怠可致事

一村内懇和し吉凶相助善と勸め惡を戒め共々渡世之安穩をはかるべき事

付孤獨癡疾無告之窮民を村内互に申台常々心と付け救助申出等遺漏沿滯不可有之事

付火災盜難或は病氣等にて産業を失ふものあらは組合村内心遣ひ産業に基かしむへし不任心

事あらは速に可申出事

付盜賊乱暴人水難火災等都而非常警の儀は五人組村内にても兼而申合置急變相救ふべき事

付盜賊惡黨擄捕申出るものは褒美を與ふべき事

付用事に付他國へ出るものは其趣を里長へ相届里長より届出藩印受取可罷出然る上は於他國

病氣或は死亡之儀相聞は親類組合之内又は村役人之者罷越一件可取捌事

付諸事心得不宜身持放埒なるものあらは五人組村役人教諭を加へ善道に導へし自然徒らを搆

へ折檻と不用惡行相募るにかゝては可訴出事

付善行奇特之ものあらは申出へし善人之出るは兼而示方よろしき故にて其組合其村之美事た

り當人は勿論品により里長五人組之者迄も可與褒美事

一 農業を不勤不正之商賣と事とし高利と貪る事堅く誠むる處なり諸事農家之風を不失耕作精々可
相勵事

付有徳之百姓米銀を貸といへども利息尋常たるへし貸家貸地等過當之代料取ましく諸職人作

料手間賃申合せ高直にすべからざる事

付米穀諸商物締買或は申合せ高價にすべからざる事

付出所不知物品は質に取るましく出所知れたるものにても請人無之品は質に取るべからざる

事

付盜物買取又は質に取置ものは品物取上申付へし盜物と乍知買請け又は質に取るものは咎方

をも可申付事

付賈せ金銀其外惡たくみを以人之目を掠むるものあらは速に可訴出假令一旦其事に携ると雖

も其咎を免し遣すべし

付人之賣買堅く禁止之事

一 博奕其外賭の諸勝負かたく禁之若竊に取扱ふものあらは可訴出隠し置他より於洩聞は村役人五

人組迄も可爲越度事

一横死人自害人倒れもの等有之は番人付置可遂注進事

一往來之もの怪我病氣飢渴等にて相煩はば醫師へ見せ能々介抱いたし遣すへし若歩行も不相叶ときは其ものゝ在所承り村送りにして送り届る歎又は迎を呼寄るか無疎略可取扱致病死ときは其者の道具等不紛失様封印縮りにして在所へ懸合其旨可届出事

一捨子墮胎制禁なり自然貧窮にて養育不能者は可申出救助し可遣事

一捨子有之節は村内申合致養育置可届出事

一出所不憊者へ宿貸まじく都て旅人止宿を乞ふ時は在所其外聞糺し往來券相改役所へ相届其上にて止宿いたすへし一已之了簡にて宿かすへからざる事

付社寺堂宮に隠れ忍ぶ胡乱のものあらは近邊のもの申合致吟味搦捕可遂注進事

付他所より不審のもの入込ば五人組所役人等致吟味品によりては搦捕可注進事

一新規之社寺建立停止之事

付猥りに僧尼と成る事禁之自然理至極の儀於有之は願出之上可免許事

付佛石題目之石塔供養塚石地藏等建立之儀今後停止たり理至極之儀あらは願出之上可免許事

一神事佛事祭禮等之節邊物其外所不相應之奇附たどへ舊例たりども可致減省事

付神社佛閣開帳可届出事一角力芝居狂言等私に興行すへからす願出可請免許

一兼而免許無之場所にて遊女藝妓等不可抱置事

付百姓妻娘共三味線舞曲等之遊藝を専とし遊客酒宴之席に立交り藝者遊女等之見習ひする事

堅く可相誠事

一身分に應せざる饗應事口上驕奢之風儀相誠る所也簞取嫁取養子取組出産年賀葬祭等之儀花美盧飾を省き實意を旨とすべき事

一田島不荒様にすべし水損等にて荒地となり起し返し一家之力に不及處は村中互に助勢すべし村中之力にて不及程の事は可申出事

付永荒之地起し返し又は新田島開立は可届出事

一田島を開き可然地は村々申合せ所役人立合秣場作道等之妨にも不相成は可申出新開可申付事

付堀を埋溝筋道筋と付替又は新堀堤等築時は村役人立會吟味之上可請指圖事

付用水堤田島之境界等常々申合せ置不可諍論事

一溝川道橋堤防等大破に至らざる内可加修復尤下におゐての普請に難成程の儀は可申出洪水等之

節は村中出會可守護其儀も無之且常々修復に怠り及大破事其村役共之可爲無念事

付川中寄洲等へ私に田畠と開き又た樹木を植付家屋を構ふる事停止之事

付堤防川岸等へは柳吳竹等を植出水之節の圍に可相成常々可遂心配事

一御用人馬は不及申往來之もの人馬繼立晝夜に不限無滞可差出事

一立林立山之竹木枝葉たりとも御用之外採用停止之事

一耕作秣場等之支りに不相成土地見立樹木可植置事

一出役の面々權威を振ひ或は私曲と構無理を仕掛る等之事あらば不隠可訴出末々召仕等にてても可爲同斷事

付廻郡之節百姓之馳走に不成村々費無之様申付候條聊にても饗應牀之儀すべからざる事

一賄賂堅く禁之口々名目と付け輕き品にても差贈るましく別而出役の面々は是迄如何程之因み有之とも音信禮物等差出事一切停止之事

一士族銃卒村内に住居之時は村入費地役高へ懸り物等百姓同様爲指出可申理不盡申立るものあら

は可訴出事

付士卒共編伍と除き戸籍の末に記置へし村人別のもの勅中士卒へ援擢之者は張掛を以何くに

勤仕と記し免職之時は張懸を除き伍に編べし

一身居有之者といへども土着之者共は總而編伍可申付事

一諸事公論に決し衆庶其處を得各志を遂げしむる事

王政之御趣意たり其旨に背き諸人妨るものあらば村役は素より仮令諸官有司之面々たりとも無憚可訴出事

付何事によらず世上之爲と相成事心付は何時にてても可申出事

右條々堅可相守是永世の制法たり聊不可違背もの也

明治三年
庚午九月

徳島藩

狩 獵

鳥獸追立又は打留方等御觸寫

(板野郡山田長太郎氏所藏 諸事御觸寫中抄出)

一鶴鴈多有之啄田畠之立毛百姓共難義仕旨被聞召上然節は無遠慮鶴鴈共田畠と追立可申旨御意下候事

一鹿猿兎多有之喰田畠之立毛百姓共難義仕候由被聞召上御留山共御明被成候雖然追下仕義可爲無用ねらひ笹荒立毛節御救免被遊旨御意下候事

一御留山之内大毛山近所に田畠有之間在來通御留置被成候嶋田山長崎山土佐泊山御明被成候に付三ヶ所之山々鹿打留候節皮と被召上角肉被下事

右之通長谷川主計殿被仰渡候條面々組村中小百姓に至迄一々可申渡者也

延寶八年

十月十四日

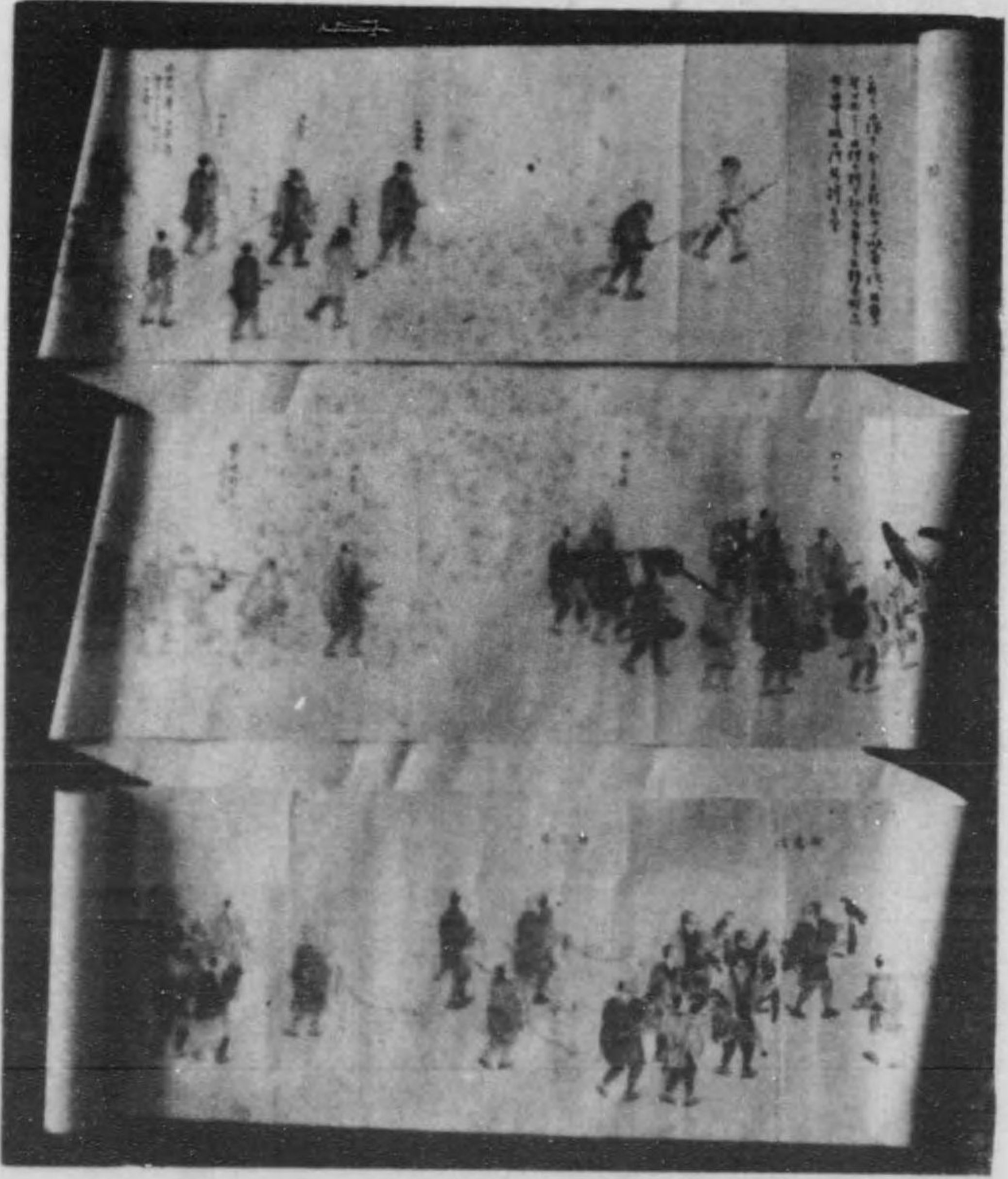
安富平兵衛

西彌次郎

郷司孫右衛門

蜂須賀公御鷹狩之圖

(德島市神河庚辰氏所藏)



魏隱賢公時議杖之圖

(繪風畫師所克圖况既顯)

御鷹狩之際百姓心得方御申渡御請書

仕上御請書物之事

(板野郡森菴樹氏所藏)

一 太守様御鷹野に御越被遊節於野相農人耕作仕居申者共

太守様御行懸り被遊候へは相互農業指止候躰御覽被遊候に付其儘農業仕候様に時々御歩行を以被仰附候然とも御越被遊候儀兼而被仰出承知仕節右御當日農業態指扣不罷出儀も可有之と思召候左候へは不及遠慮旨被仰出候條此段郷中小百姓共に到迄逸々可申聞旨今日私共被召寄被仰渡難有奉承知候被仰渡の御趣私共組村庄屋並小百姓に到迄夫夫可申聞候依而御請書物仕上候以上
享保拾四酉年四月十六日

右之通此度御郡様より被仰渡御請書物指上候に付致寫相廻候各浦中へ逸々可被申聞候尤名之下に承知印加へ先々早々被相廻濟候浦より可被指展候以上

卯月十七日

別宮浦與頭庄屋

森當左衛門

鶴嶋浦庄屋

理三郎殿印

宮嶋浦庄屋

澤口助之丞殿印

中嶋浦庄屋

彌三郎殿印

廣嶋浦庄屋

勝太夫殿印

中喜來浦肝煎

甚左衛門殿

右浦々五人與中

御鷹野心得方御觸御請書扣

仕上る御請書物之事

爲御鷹野御成之節

一御成先御道筋掃除等仕に不及事

(板野次郎氏所藏)

一同無禮人等之儀制道に不及事

一同農業人之儀笠頭巾又は裸身に而居申候而も不苦候並仕懸り候農業不及指止に事

一同往來人之儀指留に不及事

一同往來人其外たりども馬に乗候共是亦制道に不及事

一同御道御案内之庄屋御目通へ可罷出御供中へ案内申出候上之御跡慕ひ相動可申事

一同御休御本陣掃除之儀は只今之通尤撫養四軒屋町御通筋之儀も只今迄之通に可仕事

一同御釣之節通船の儀並御釣先堤上往來人指留に不及事

右は明和成年八月十九日御演説を以被仰渡之趣夫々申渡末々に到迄逸々行届可申聞旨一統組頭庄屋共に申渡候右之通申渡御座候處南方へ爲御鷹野被爲成候節芝生村七藏と申者御鷹野先へ罷出御鳥前之御障に罷成稠布御禁め被仰付所役人共義も御咎め被仰付候事

一野合へ罷出候農業人先達而不苦其儘差置候様に被仰渡其通に相心得罷在候内御成先に而御鷹方か日々之御野先之指圖有之亦一御鷹匠之面々方組頭庄屋共へ指圖等有之儀一枚

御前御用之御下知と相心得前段之被仰聞相振候儀も其通に取斗ひ候様之儀に而混雜仕候事右之通御書付以被仰渡候趣私共被召出被爲仰渡奉承知畏候依而御請書仕指上申候

明和五年

子七月廿七日

板野郡

組頭庄屋

二二二

(板野郡吉田次郎氏所藏 諸御用觸帳中抄出)

齋鳥巢取捨方御觸書

近在齋鳥之巢懸有之候は、取捨候様被仰付候除相觸候様御鷹支配中より申來候並前廉は齋鳥打御指出被成候得共此度は御指出不被成候右様相心得村々役人相廻致見分巢有之候は、早速取捨候様可申付候一旦取捨候速も又々懸可申候此後折々村役人共相廻巢無之様可仕旨是又可申付候万一有之候而御日障に相成候はば村役人共稠敷咎可申付候條不心得之者無之様念と入面々組村中相觸組切壹紙に請書可指出候此狀先々刻付を以て可相廻候以上

天明二年

三月十四日

津田叶

右之通齋鳥之巢取捨候様御觸御座候條村々役人中相廻無油斷取捨候様御手配可有之候尤村下に奉畏旨御書入印形加へ御廻し可有之候以上

三月十九日

吉田次郎兵衛

大寺村 印 □ □ □ □

御觸之趣承知奉畏候

西中富村 御觸之趣承知奉畏候

下庄村 御觸之趣承知奉畏候

中窪村 御觸之趣奉畏候

唐園村 御觸之趣承知奉畏候

古城村 御觸之趣承知奉畏候

犬伏村 御觸之趣奉畏候

大坂村 御觸之通奉畏候

右村々庄屋中

御留野内飼犬御究受書

(名東郡榎本巖市郎氏所藏)

仕上御受書附覺

御留野内飼犬之儀先年より度々御究り有之處近年野犬多徘徊せしめ心得違之者は食物等相與飼犬同斷にいたし候者も有之御鷹野之節御障に相成別而如何之事に候依之向後野犬飼付不申夫々遠方へ取捨させ候様申付候條御留野内村々軒別不相洩候様可觸知候右様相觸候上取捨不申又は飼付候

二二三

天保十五
辰年

様之儀いたし候者有之におゐては屹と咎申付事に候條此段村々役人共篤と相心得違之者無之
様時々心を付取究可申候右之趣相觸候上畏候旨村切受書庄屋手元に取り置其段組切一紙請書來る廿
日迄に御役所處に可指出候尤此狀先々相廻濟村より可指戻候以上

辰十月六日

名東郡中

與頭庄屋共方へ

右之通御觸達被仰付候御趣を以村中御觸知被成夫々奉畏候仍而私共連判御受書付仕指上申處少も
相違無御座候以上

貞藏	繁左衛門
吉五郎	辰五郎
利兵衛	宇次右衛門
注連次	武吉
忠三郎	久米太郎
伴藏	豐三郎
元吉	弁藏

淺五郎	彌吉郎
利兵衛	大次郎
榎右衛門	竹次郎
伊三郎	利喜助
廣八郎	喜代藏
慶大郎	龜彌
藤藏	善次郎
茂八郎	力藏後家
種藏	吉太郎
勝太郎	佐喜藏
瀧五郎	岩藏
利兵衛	丹重郎
直左衛門	竹五郎
猿五郎	善彌

嘉次郎 忠次郎 直吉 榮藏 孝藏 廣次 鶴五郎 宇吉 安吉 忠藏 善助 重兵衛 安次郎 佐五郎
印 印 印 印 印 印 印 印 印 印 印 印 印 印 印 印 印 印 印 印

伊兵衛 瀧藏 與四郎 勇吉 重太郎 丈助 嘉市郎 重左衛門 庄藏 彌兵衛 益右衛門 助三郎 甚藏 武衛門
印 印 印 印 印 印 印 印 印 印 印 印 印 印 印 印 印 印 印 印

彌右衛門 勘五郎 和三郎 金左衛門 兵吉 金太夫 佐吉 忠助 儀三郎 源藏 淺之助 留五郎 忠右衛門 平吉
印 印 印 印 印 印 印 印 印 印 印 印 印 印 印 印 印 印 印 印

兼助 繁藏 爲藏 政藏 熊五郎 石五郎 龜藏 文右衛門 光藏 有右衛門 役太郎 才次 方吉 增藏
印 印 印 印 印 印 印 印 印 印 印 印 印 印 印 印 印 印 印 印

磯五郎 嘉太藏 八藏 廣次 久右衛門 源太郎 武兵衛 利三太^持 熊助 虎吉 秀彌 綱藏 増藏 直兵衛

泰吉 庄五郎 爲助 房次郎 宇藏 三平 岸太郎 文吉 駒太郎 紋兵衛 宗之助 由三郎 喜三藏 吉藏

同村肝煎
 榎本兼三郎殿
 五人組衆中

諸殺生御法度御請書
 仕上る書物之支

(飯野樹郎氏所藏)

- 一 御留野に而鷹繼申事
- 一 御留野に而鉄炮打申事
- 一 同鴨鶉雲雀網繼候事
- 一 同雉子打申事
- 一 同雉子くゝり申事
- 一 同鳩網繼申事
- 一 同燕網繼申事

- 一 同鷓網繼申事
- 一 同諸鳥巢取り申事
- 一 同諸鳥網繼申事
- 但鷹鷹之巢村中に懸させ申間敷候
- 一 同一切諸鳥網儀仕候事
- 一 同池川井溝堀に而諸魚取申事
- 一 同唐網打申事
- 一 同敷網いたし申事
- 一 同立網いたし申事
- 一 同切漬いたし申事
- 一 同籠俵漬いたし申事
- 一 同篋引いたし申事
- 一 同いたぎ繼申事
- 一 同よへがき繼申事

- 一 同うなぎかさ申事
- 一 同どじやうさこすくい取申事
- 一 同鴨付鷓落御残し萱刈取申事
- 一 同麥地繩張突竿仕候事
- 一 同犬猫放し飼に仕間敷事
- 一 諸殺生人宿仕間敷事
- 一 鉄炮持雜生人名相尋可申事
- 一 御用に付御藥込鉄炮打様方御出被成候節は合札引台せ捨入役人等御用之旨被仰付候御手形取置役人繼御算用之節爲立可申旨被仰付右之條々猶以向後堅く御法度被仰付候若相背もの有之候は捕置各迄早速御注進可申上候御法度之旨未々小百姓到迄稠敷申付尙又御台札爲持日々鳥番之者指出し御政道可仕候諸雜生人入込候を見逃候様々儀御聞届ヶ被成候は私共如何様之科被仰付候共違背仕間敷候以上

辰

九月

別宮浦庄屋

森 快

太 印

同浦五人組

彌左衛門

同

理右衛門

平石村御鳥見

喜三右衛門殿

御留野御制道御觸御請書

急度申遣候

(吉坂野次郎耶氏所藏)

御留野御制道之覺

一於御留野鐵砲打見顯注進仕來候者

御褒美白銀 七枚

全鐵砲追落指上來候者

御褒美白銀 一枚

右兩様之村

庄屋へ料銀 貳枚

五人組へ全 貳枚

百姓へ壹人 壹匁宛

一鐵砲を打候村外より申出儘に相顯候へは申出の者

御褒美白銀 貳枚

庄屋へ料銀 五兩

右村

五人興へ料銀 五兩

百姓壹人前に 壹匁宛

一はな張切網坂網引網仕候者有之申出候者に

御褒美白銀 五枚

右殺生仕候者料銀貳拾枚

右村

庄屋へ料銀 貳枚

五人興へ全 貳枚

百姓へ壹人 壹匁宛
一天網突網鳩網にて鳥を取候者有之申出候者

御褒美白銀 貳枚

又は殺生仕候者科銀拾枚

庄屋へ科銀 五枚

五人與へ同 五枚

百姓へ壹人前に 壹匁宛

右 村

一鳥指並燕網雉子くゝり水鶏くゝり又は道具にて鳥取候者有之申出候者に

御褒美白銀 三兩

又は殺生仕候者科銀三兩

庄屋へ科銀 三兩

五人與へ同 三兩

百姓へ壹人に 壹匁宛

右 村

一諸鳥巢をろし仕候者は科銀五兩又は巢下し仕者見付候て申出候者に

御褒美白銀 貳枚

一御制禁之鳥何にても捕候者有之申出候者には其品により御褒美

右之鳥取候者は不及申其村へ鳥により

科 銀

一御留川溝堀丸池にて大網投網立網指網籠引仕候者有之申出候者に

御褒美白銀 貳兩

右道具にて魚取候者

科 銀 拾枚

庄屋へ科銀 壹枚

五人與へ全 壹枚

百姓へ壹人前に 壹匁宛

右 村

一右同所にて切濱籠濱網鳴子網さていたぎ前がさうなぎから其外何にても魚取候者有之申出の者
に

御褒美白銀 三兩

右道具にて魚取候者科銀壹枚

庄屋へ科銀 五兩

右 村

五人組へ全 五兩

百姓へ壹人前に 壹匁宛

一諸殺生人宿仕並殺生道具預り申者有之申出候者に

御褒美白銀 五兩

又は殺生仕候者科銀廿枚

右宿仕道具預り候者科銀廿枚

右 村 へ

科銀七枚

右七ヶ條の殺生道具追落指上來候者には其品應し御褒美

一鶴鴻其外御制禁之鳥追立候者有之申出候者に御褒美白銀貳兩

右之鳥追立候者科銀壹枚

庄屋へ科銀 五兩

右 村

五人組へ全 五兩

百姓へ壹人に 壹匁宛

一死鳥拾候へは早速指上げ可申候

指上來候者其鳥品に應し御褒美

但し隠置外々顯候へは科銀貳枚

一鳶鳥之巢見付次第取捨可申事

但其儘に仕置候へは其土地構の者に科銀壹枚

庄屋へ科銀 五兩

右 村

五人組へ全 五兩

一足皮付諸鷹据上來候歟又は注進仕來候者其骨折に應し御褒美

一屋敷内外家近所犬指置者有之申出候者に御褒美壹枚

右犬指置候者科銀四枚

庄屋へ科銀 壹枚

右 村

五人組へ全 壹枚

百姓へ壹人前に 壹匁宛

一猫之義は鼠あれ迷惑仕候趣故御置之義は御免被成候然共爲御鷹野御成之前日より座敷の内に繫置一向不指出候様に可仕候

右之節万一放し置候者有之申候者に

御褒美白銀 壹枚

右捕放し置候者に科銀四枚

庄屋へ科銀 壹枚

右 村 五人與へ全 壹枚

百姓へ一人に 壹匁宛

一御鷹野場へ冗入者有之者申出候者に

御褒美白銀 貳枚

又は冗入候者に科銀五兩

庄屋へ科銀 壹枚

右 村 五人與へ全 壹枚

百姓へ壹人に 壹匁宛

一御留川へ舟入候者有之申出之者に

御褒美白銀 壹枚

右舟入置候者に科銀三枚

庄屋へ科銀 壹枚

右 村 五人與へ全 壹枚

百姓へ壹人に 壹匁宛

一御鷹野場川筋柳萱草並に雉子鶏附萱野取又は萱野に火を附燒候者有之申出候者に

御褒美白銀 五兩

右萱野取候者壹荷に付 科銀壹枚

又は萱野燒候者 科銀壹枚

庄屋へ科銀 五兩

右 村 五人與へ同 五兩

百姓へ壹人に 壹匁宛

一麥地繩張突立仕候者有之申出候者に

御褒美白銀 貳枚

又は張繩突立仕候者 科銀壹枚

庄屋へ科銀 三兩

五人與へ同 三兩

百姓へ一人に 壹匁宛

一御留野にて火とたき土手を焼く者有之申出候者に

御褒美白銀 三兩

右火をたき土手を焼く者 科銀貳兩

庄屋へ科銀 五兩

五人與へ同 五兩

百姓へ壹人に 壹匁宛

右 村

右之通相觸候様に御當職方より被仰下候條面々組村中不依何者に逸々急々相觸承知奉畏旨組切其方共壹紙請書急々可指出候且又殊外御指急候間片時も相觸候様に被仰下候に付板野壹郡貳通にて指出候條少も無油斷夫々急々刻付を以相廻相濟村より早速可指戻候以上

十一月十七日

長谷川 三平

勝瑞 住吉 神宅

西中富 宮川内

各々右御觸村々奉畏る村下に

右御觸之御趣村々逸々承知書付逸々御廻し可被成候

奉畏村々不依何者に承知奉畏候様に御觸可有之候逸々御用に候條村々刻付を以御廻可有之候以上

十一月十八日

佐野多郎兵衛

右之通御觸之御趣私共召寄夫々御箇條之通逸々御讀聞せ被成承知奉畏候依而連判書付仕所相違無御座候以上

吹田村 百姓

戌十一月廿日

藤兵衛

新 兵衛

源 八

利三右衛門

伊右衛門後家

團 藏

多郎兵衛

助兵衛後家

林左衛門

彦兵衛

實兵衛 實藏印
金藏印
勤兵衛 六印
又左衛門 六印
繁左衛門 印
兵右衛門 印
彦左衛門 印
庄吉印
孫左衛門 印
分右衛門 印
市兵衛 印
彌五右衛門 印
半七印
源次郎 印

庄左衛門
庄兵衛
多左衛門 印
金右衛門 印
和平後家 印
兵七印
爲左衛門 印
久次郎 印
清五郎 印
兵次郎 印
茂左衛門 印
林兵衛 印
彌次兵衛 印
孫次郎 印

一四二
忠兵衛 印
小左衛門 印
喜兵衛 印
源兵衛 印
茂次兵衛 印
惣兵衛 印
甚右衛門 印
與兵衛 印
元兵衛後家 印
孫兵衛 印
辨右衛門 印
忠兵衛 印
八右衛門 印
只兵衛 印

亟兵衛 印
清兵衛 印
善右衛門 印
多次兵衛 印
彌四郎後家 印
半兵衛 印
利七兵衛 印
久右衛門 印
長兵衛 印
福藏寺 印
實行院 印
安藝十左兵衛 印
安藝六郎兵衛 印
勘右衛門 印

悅次郎
甚五兵衛 印
元左衛門 印
與一右衛門 印
龜右衛門 印
悅右衛門 印
彦四郎 印
宅右衛門 印
吉兵衛 印
利兵衛 印
清吉印
貞兵衛 印
權兵衛 印
万彌印

一四三
亟右衛門 印
實左衛門 印
次郎兵衛 印
七兵衛 印
次右衛門 印
丹右衛門 印
加兵衛 印
久兵衛 印
市左衛門 印
喜右衛門 印
長左衛門 印
丹兵衛 印
曾平印
七左衛門 印

參考目錄

行列人割控	海部郡	小野房太郎氏
若殿様御供人數其他控帳	那賀郡	小笠原タカノ氏
蜂須賀家有功士族畧歴	徳島市	高島一男氏
關船御船歌	御島市	森甚五兵衛氏
阿波藩鎗印	徳島市	馬詰梶五郎氏
高松討伐元控書	美馬郡	谷庄内氏
家康公威狀寫	徳島市	森甚五兵衛氏
秀忠公威狀寫	徳島市	森甚五兵衛氏
御用船寸法書	徳島市	森甚五兵衛氏

安宅御用扣	徳島市	森甚五兵衛氏
藩御船制度書(三)	徳島市	森甚五兵衛氏
家秘船要記	徳島市	森甚五兵衛氏
蜂須賀家由來記	徳島市	長谷川貞滿氏
蜂須賀家御召船ノ圖	名東郡	富永幾太郎氏
峰須賀家々系	美馬郡	武田浦三郎氏
御家中祿高帳	徳島市	高島一男氏
大坂陣古圖	阿波郡	木内東氏
馬古禮式	徳島市	松浦順一氏
儀式記録	徳島市	馬詰梶五郎氏
家祿御判物	徳島市	馬詰梶五郎氏
阿波國法二十三ヶ條裏書七ヶ條	美馬郡	谷庄内氏
阿波國法二十三ヶ條裏書七ヶ條	阿波郡	大塚徳三郎氏
阿波國法二十三ヶ條裏書七ヶ條	名西郡	河野磯次氏

阿波國法二十三ヶ條裏書七ヶ條
 阿波國法二十三ヶ條其他觸書
 阿波國法二十三ヶ條其他觸書
 阿波國法二十三ヶ條其他觸書
 阿波國法二十三ヶ條其他觸書
 阿波國法二十三ヶ條其他觸書
 阿波國法二十三ヶ條其他觸書
 與頭庄屋谷幸三郎記錄
 土州仕置役人御國郡代
 掛合應接控
 土州阿州大庄屋應接錄
 郡政記錄
 郡政記錄
 監方始末書
 藍方御書付寫
 里長心得條目
 名西郡 岡田 宜一氏
 海部郡 岡田 熊太郎氏
 勝浦郡 多田 勝太郎氏
 德島市 高島 一男氏
 美馬郡 武田 浦三郎氏
 海部郡 谷本 郁郎氏
 美馬郡 谷 庄 内氏
 海部郡 小野 房太郎氏
 美馬郡 谷 庄 内氏
 東馬郡 湯淺 氏太郎氏
 東馬郡 佐藤 重太郎氏
 東馬郡 富永 久基氏
 東馬郡 富永 久基氏
 東馬郡 後藤 種太郎氏

里長心得條目
 職務心得書
 御舊記 拔萃
 藩署記 聞三冊
 續藩署記 聞二冊
 藩署記 聞拾遺
 國法二十三ヶ條其他觸書寫
 諸御觸御狀控(二十五卷)
 御分一所記錄(貳卷)
 御留野御制道請帳
 御鹿狩扶持方請取帳
 御鷹方御制道御觸請書
 名東郡 榎本 儀市郎氏
 德島市 西尾 才力氏
 板野郡 武田 九郎太郎氏
 勝浦郡 多田 勝太郎氏
 勝浦郡 多田 勝太郎氏
 勝浦郡 多田 勝太郎氏
 名西郡 大栗 太郎兵衛氏
 板野郡 吉田 次郎氏
 海部郡 牟岐 漁業組合
 名東郡 榎本 儀市郎氏
 板野郡 森 苞 樹氏
 名東郡 榎本 儀市郎氏