

二ノ其 樹孫公師藝乳

認むべきものは既に腐朽せり。株全体の根元の周囲を測るに約四丈。

新株と認むべきもの、内最も大なるものは南方に伸長し乳房最も多し。今此の新株の周囲及び乳房の大きさを測るに

幹の周囲地上二尺の所にて

約一丈二尺一寸

乳房殆んど地に達せんとするもの

長さ

約六尺

基部周囲

約三尺三寸

乳房伸長して地中に突入せるものあり、長さ測り難きも七八尺に達するならん

本樹につきて迷信 乳兒を持てる乳少なき母又は乳兒失ひ乳不用なる母は本樹の乳房に紙片を結び附け祈願すれば靈驗忽ち現はると、乳醫師の名之れより來るなり。

公孫樹は古代植物の遺物にして日本及び支那の一部に存在せるものなり。香川縣に於て公孫樹中乳房の最も發達せるものは本樹を措いて他になし。故に學術研究上重要なものなれば天然紀念物として保護の要ありと認む。

保護の方法 視察の際多くは小兒等樹上に攀登り遊戯せるを見る、樹の生存上害あるは明なり。故に迷信者の目的を達せしめ得べき範圍に於て周邊に玉垣を繞らし、完全に保護すべきなり。

名	稱	根元ノ周圍	目通周圍	所	在	地	備	考
岩部八幡ノイテフ		二、四〇	二、二〇	香川郡鹽江村岩部			乳房ナシ	
同		一、三〇	一、一〇	同			同	
譽水ノイテフ	雌株	一、三二	一、一六	大川郡譽水村			同	
同	雄株	一、四二	一、二六	同			同	
石清尾八幡社イテフ		一、五〇	一、三〇	高松市宮脇町			乳房少ナシ	
同		一	〇、九三	同			同	
教蓮寺ノイテフ		一、〇〇	〇、八一	大川郡白鳥町			細小ナル乳房アリ	
勝覺寺ノイテフ		一、二八	一、〇〇	大川郡三本松町			乳房多數大ニ發達セリ	

第七 植田松

三豊郡常盤村字植田菅原神社境内にあり。

根は露出し地面に沿ひ周圍に伸長し蜿蜒として長蛇の蟠踞せざるが如く甚だ奇觀なり。其高さ地面より約二尺五寸幹は其の上に座す。

幹の太さを計るに

根元にて

一丈八尺

根元より一尺の所にて

一丈六尺一寸

地面より幹の上端迄

六尺七寸

幹の上端は二分す

1 枝基部太さ

一丈四尺

2 枝基部太さ

七 尺

1 枝は垂直に伸長し本樹の主幹をなす、1 枝より出たる枝及び2 枝は周圍水平に伸長し樹姿恰もナイロイト状をなす、周圍約五十一間面積百五十五坪の地面を蔽ふ、ナイロイドの底面は九尺乃至四尺の支柱にて支へ其數約二百本支柱の林立亦奇觀なり。

傳説 菅公讃岐に主たりし時此の地に遊び自ら之れを植へ給へりといふ。

菅原家長により植田松と命名せらる、樹下に扁平なる大石あり菅公此地に巡撫の時此の石上に休憩せしと、現時此石を稱して腰掛石と云ふ。

古來より兒守歌に

おまへ見て来たか植田の松を

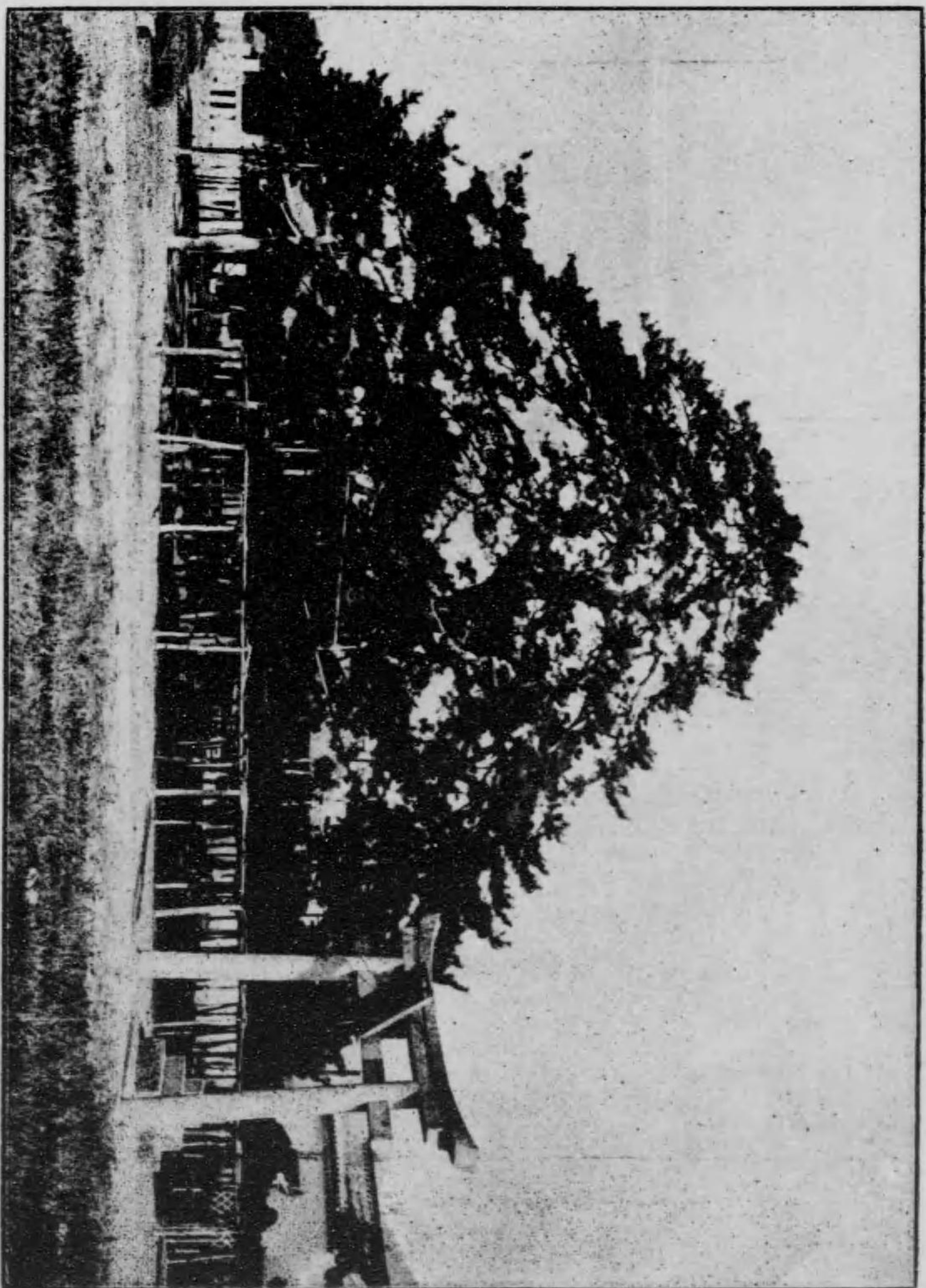
七畝ひろかる御用の松

植田靈松碑文

讚州豊田郡植田村有一大松樹云是菅相手植也按國史及公集以仁和二年出爲讚岐守津頭客館移種小松以備
遊覽報其倉主簿詩曰當州若不重來見客館何因種小松蓋是也歟播州曾根松世傳呂延喜元年左遷時所栽則此
樹先於曾根殆二十年矣蒼翠鬱茂未曾枯瘦眞靈物也歲甲寅孟夏過觀之回賦

憶昔菅公分憂守是邦撫民多政績祈雨贊化功超陞臺衛任奚獨文章宗暫遭浮雲翳終見貫日隆今弔千年迹唯餘
一株松蒼髯蔭千畝老幹凌半空偃蓋舞鸞鶴蟠根拳叫龍琴聲風謖々黛色翠重々雪霜侵不得歲寒聳寸峰孤標棟
梁器厲操君子容曾成一夢兆不屑秦政封見物想其人景仰其有窮願彼曾根植手澤與此同兵燹枝寢枯枵腹土半
壑誰識滄桑後此松獨鬱葱應須神呵護豈唯民敬恭後凋後死遺愛欽遺風奉祠殘僧志書榜裔孫工購圖付奚奴吟
歌和牧童願言勿剪伐萬歲綠蔭濃

松樹東南有祠堂扁植田松三字即公遠孫中納言家長卿所書旁有僧院守焉粥畫松圖又沿路小兒往々唱植田松
謠故篇未言之



松 田 植

寛政六年甲寅孟夏

吉備 西山拙齋恭賦

從來此の松樹につき保護の設備なきも春秋二回字植田部落民各戸より一人宛を出し男女一致共同本樹の手入れをなすと。

地藏寺の一本松（二葉松）

本田郡屋嶋村西瀧元地藏寺境内にあり黒松の變種なり葉は普通の黒松に比し短く且つ振れも多し樹脂にて互に癒着し一本となれり一本の松の名之れより來る寺僧の言によれば毎年雄花をつくるも未だ雌花を生せしことなしと。

幹の太さを計るに

根元の周り

九尺

地上五尺の所にて

四尺七寸

此種の小木は普通見る所なるも大木は甚だ稀なり

千光寺大日堂の枝垂松

大川郡白鳥村字田中千光寺境内にあり

幹の太さ根元にて

二丈八寸

地上五尺の所にて

一丈七尺

枝は纖弱にして下垂す

富田の燈明松

大川郡富田村富田神社境内にあり

幹の太さ

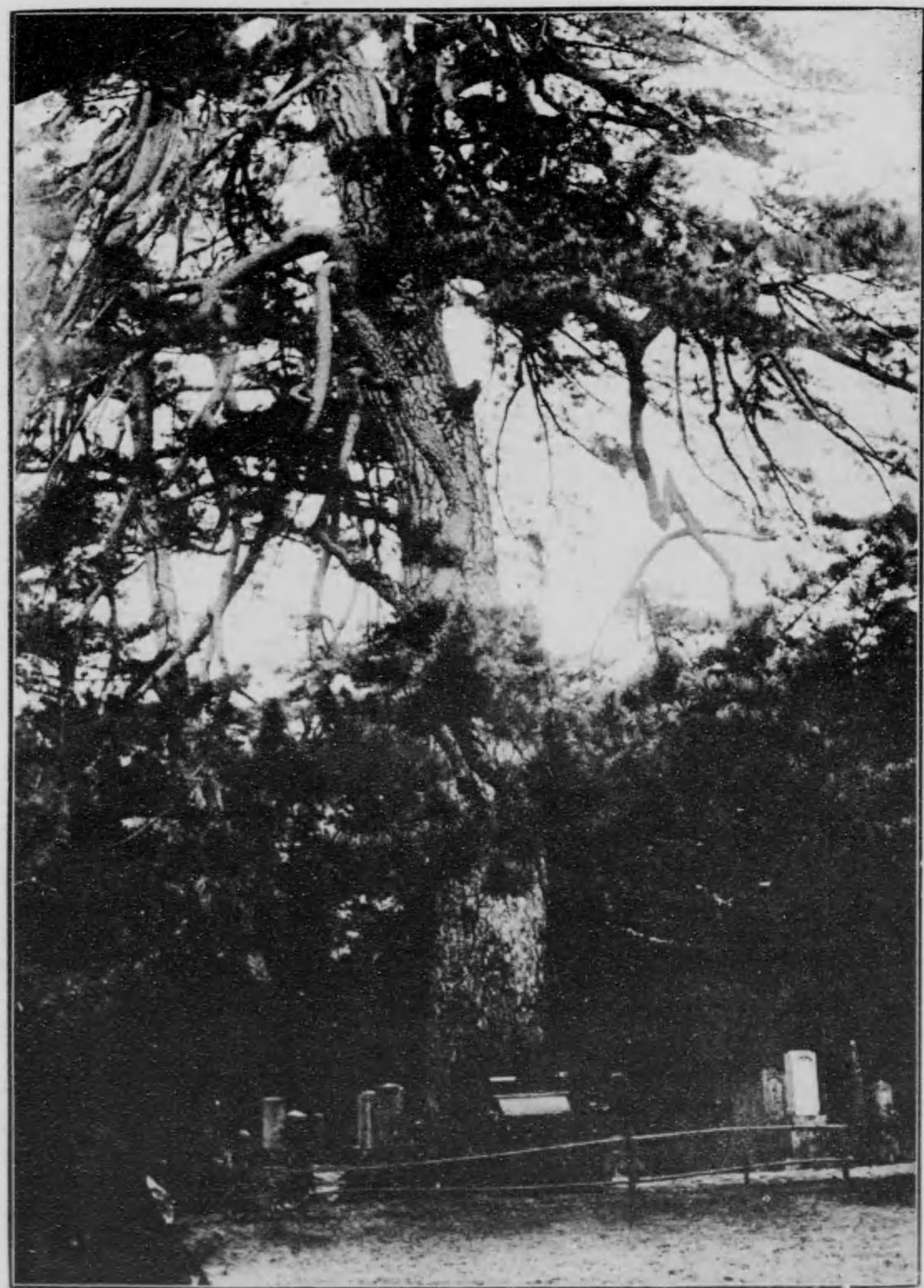
地上五尺の所にて

二丈

幹は中空にして縦に割目あり洞内に管で矢火せしこころありと巨樹と稱せしよりは寧ろ老木なり



一 木 松



大日堂枝垂松



松 明 燈

附
録

香
川
縣

石器時代
古墳時代

遺
跡
地
名
表

【本表以外に尙多數あるも編纂を急ぎし爲次回に譲れり】

香川縣

古物類考 香川縣 香川縣 香川縣

本表以外に尙多數發見あるものありて、茲に、大體、一覽、し、

讃岐に於ける石器時代遺物發見地名表

(本表以外に尙多數發見あるも編纂を急ぎしたため次回に譲れり)

大川郡	
石田村八幡社内	石 鏃
石田村野根山	石 鏃
石田村石田八幡社前一帶山地	石鏃、石錐
石田村極樂寺岡	石 鏃
鴨部村西の山	石 鏃
鴨部村志太張社附近	石 鏃
長尾町前山	石 鏃
神前村天神山附近	石 鏃
福榮村入野山	石 鏃
木田郡	
牟禮村五剣山	石 鏃

屋島村屋島山上
 古高松村古高松近傍の小川中
 古高松村平石山
 下高岡村白山
 三谷村三谷八幡宮社地附近
 三谷村部落の岡
 川添村久米山
 牟禮村字龍山
 庵治村
 屋島村屋島山麓
 古高松村喜岡
 西植田村字池田裏山及王佐山麓
 十河村大字西十河天神山

石鏃、精製石棒
 石鏃
 石鏃
 石鏃
 石鏃
 石鏃
 石鏃、磨製石斧
 石鏃、石錐
 石鏃
 石鏃
 石鏃
 石鏃
 石鏃、磨製石斧
 石鏃

土庄町大木戸
 四海村長濱西谷
 四海村長濱金剛阪
 四海村長濱岡林
 福田村
 四海村瀧之宮
 豊島甲生浦字尾根
 豊島村唐櫃
 豊島村學校附近
 池田村
 香川郡
 由佐村小學校附近及南部地方
 由佐村天福寺山附近
 川東村劍山

石鏃
 石鏃
 石鏃
 石鏃
 石鏃
 石鏃
 石鏃
 石鏃
 石鏃
 石鏃
 石鏃
 石鏃
 石鏃
 石鏃
 石鏃
 石鏃、石錐
 石鏃
 石鏃

陶村猿王
 陶村十瓶山
 陶村桑部(畑中)
 山内村石船
 端岡村新居田の中
 端岡村端岡山
 端岡村大字新居
 端岡村大字國分鷺山
 府中村新宮石井天神の山
 府中村福之宮社地及其附近
 加茂村牛の兒山
 松山村神谷
 松山村高屋遍照院寺域附近
 松山村高屋雄山

石鏃、磨製石斧、石匙
 石鏃、磨製石斧、石槍
 石鏃
 石鏃、石錐、石槍
 石鏃
 石鏃
 石鏃
 石鏃
 石鏃
 石鏃、石槍丁、石鈎
 石鏃
 石鏃
 石鏃
 石鏃

川津村二子山
 飯野村飯之山
 川津村春日社社地附近
 阪本村王塚畑
 岡田村城山北麓
 岡田村羽間西の山
 岡田村宇閉神社附近
 仲多度郡
 神野村岸上
 琴平町象頭山(琴平山)
 善通寺町大麻象頭山の北
 吉野村上吉野
 神野村眞野
 琴平町愛宕山

石鏃、赤土器片
 石鏃、磨製石斧、石錐、分銅石、赤土器片
 石鏃
 石鏃、磨製石斧、石槍丁、石鈎
 石鏃、石槍丁、石鈎、石錐、赤土器片
 石鏃
 石鏃、石槍丁
 石鏃
 石鏃
 石鏃
 石鏃
 石鏃
 石鏃
 石鏃

善通寺町字麻野大麻山麓
吉原村

三豊郡

大見村雨霧山(彌谷山)

麻村大字上麻樞之峰

麻村大字上麻城山

神田村東南一帯の山脈

財田村財田西天神山

財田村財田西長瀬山

財田大野村西の村天神山

財田大野村知行寺山

河内村菩提山

辻村高瀬

辻村字辻

石 鍬
石 鍬

石 鍬

石 鍬

石 鍬

石 鍬

石 鍬、磨製石斧

石 鍬

石 鍬

石 鍬、石鈎

石 鍬、磨製石斧、石庖丁、石匙

石 庖丁、石錐、石鍬

石 鍬

辻村字小松尾
粟井村奥谷
粟井村藤目山及小松尾山
粟井村母神山
粟井村丸井陸軍射撃場
中姫村赤岡山
上高野村白阪
上高野村項懸神社域内
上高野村延命寺山
上高野村北部高地の畑中
上高野村伊勢の宮
笠田村天神山
常盤村大字流岡丸山
常盤村大字植田植田原畑中

石 鍬、磨製石斧

石 鍬、磨製石斧、石庖丁、石錐

石 鍬、磨製石斧、石庖丁、石錐、石鈎

石 鍬、磨製石斧

石 鍬

石 鍬

大石斧

石 鍬

石 鍬

石 鍬、石錐

石 鍬

石 鍬

石 鍬

高室村	貝鏃(人骨、魚骨、土器等)
高室村河之隈	石鏃
高室村稻積山	石鏃
高室村西高屋	石鏃
豊田村字池之尻畑中	石鏃
一ノ谷村道路にて	石鏃
紀伊村木之郷道路にて	石鏃
比地二村比地中吹毛の山原及爺神山	石鏃
柞田村	石鏃
萩原村岡の宮	石鏃
栗島村	石鏃
観音寺町琴彈八幡宮裏山	石鏃
五郷村雲邊寺山腹	貝塚、曲玉
高松市	石鏃、石槍
石清尾山摺鉢谷	

讚岐に於ける古墳時代遺物發見地名表

今假りに銅鏃、銅劔、銅鏃、銅鐸に關するものをも合記す。製陶所、製瓦所のことは別に稿を作らんとす故にこゝには省けり。

大川郡	塚穴
鶴羽村	古墳散在
小海村黒羽部落附近	古墳
小海村黒羽毘沙門塚	古墳(破壊)陶棺
小海村歸來山麓	古墳(破壊)土器
小海村歸來山麓	古墳
津田町	古墳(石棺埋在地云)
譽水村大水主社域	塚穴
傳百襲姫墓	塚穴
譽水村字水主	石風呂
造田村諏訪社域	

三本松町南部大川中學校附近
 白鳥本町白鳥社南方
 富田村茶臼山千壺
 石田村大字石田東字森弘
 石田村三浦鶴夫所有山畑
 長尾町八幡宮池の島
 石田村極樂寺岡
 神前村天神山
 鶴羽村
 津田町十三塚
 津田町針生峠(羽立峠)
 鴨部村西の山中腹
 鴨部村西の山
 長尾町北部の山

古墳
 古墳
 瓢形古墳、周濠厩存埴輪圓筒許多
 巴形銅器
 古墳(破壊)、土器數種、刀劍
 古墳(發掘)鍍金環、鍍銀環、土器、刀劍
 矢鏃等
 古墳群集(破壊)、曲玉、管玉、小玉、刀劍
 矢鏃、鏡鏃、土器等
 古墳散在、水晶管玉、紫小玉、刀劍、土器等
 古墳(發掘)、雙鳳鑿、其他ヨリ銅鏃
 古墳群集
 古墳、石棺、四乳鑿、土器等
 古墳散在(破壊)、鍍金環、鍍銀環、銅環、刀劍片、土器等
 古墳散在の内(破壊)陶棺
 古墳、土器

長尾町南方畑地の中小墓原
 白鳥村大字湊前山大日山
 木田郡

阪の上村大字上田井甕塚清水神社由良山
 牟禮村大字牟禮王墓神櫛王墓
 庵治村高島の海中
 庵治村
 庵治村
 屋島村屋島東麓
 古高松村喜岡寺附近の地神社
 平井町井上始覺寺附近の池側
 平井町松原氏所有山林始覺寺東方の山頂
 平井町八幡社城及其裏山
 平井町八幡社西方の小社城

古墳、土器片、埴輪土偶破片、埴輪圓筒破片
 山上圓墳、石棺割竹形、埴輪破片、凹枕付
 朝鮮土器三口
 古墳
 石劍
 古墳
 銅鏃三枚
 古墳、土器
 古墳
 古墳
 古墳、刀劍
 古墳群集、土器 刀劍、(埴輪圓筒を圓形に埋めあり)
 古墳

下高岡村白山
 下高岡村白山西方の岳陵
 牟禮村大町
 牟禮村源氏峰
 井戸村鎌倉塚傳足利將軍義植墓と云ふもの
 井戸村塚原石風呂
 井戸村静塚傳義經妾静墓と云ふもの
 氷上村諏訪山
 氷上村掘切
 三谷村字三谷
 三谷村石船
 三谷村火妻山頂
 西植田村山上
 西植田村

銅鐸一口關係之助所藏
 古墳散在(皆破壊)刀劍、土器等
 古墳散在
 銅鐸一口眞鍋俊明所藏
 古墳
 古墳、塚穴
 古墳
 古墳散在、土器、刀劍、大ドルメンあり
 圓墳埴輪
 古墳群集(今多く破壊)、刀劍、管玉、紫
 小玉、土器等
 瓢形古墳、石棺露出、周濠現存、埴輪破
 片散在
 古墳(破壊)、刀劍、土器
 古墳、埴輪片散在
 古墳(破壊)、五鈴鑑、土器

川島町國道下
 川島町由良社附近
 川添村山崎久米八幡社附近
 小豆郡
 池田村本堂山
 香川郡
 女木島と小槌との間
 佛生山町大野神宮寺附近
 淺野村船岡山
 淺野村向井氏邸内
 淺野村路側(向井氏下水樋に使用せり)
 安原村鹽之江
 檀紙村字中間
 上笠居村山麓

古墳(發掘)三層、圓濠遺形現存、埴輪圓
 筒破片散在
 古墳散在
 古墳、土器
 古墳、石棺組合式、刀劍
 祝部
 古墳群集、土器、人骨、刀劍
 古墳
 古墳、土器、刀劍
 石棺
 古墳
 古墳(發掘)、曲玉、管玉、刀劍、人骨、土
 器等
 古墳

弦打村郷東下山山林

弦打村大字鶴市御殿山

綾歌郡

法勤寺村大字上法勤寺字讚王山

右は讃岐綾公氏の祖武養靈王(日本武尊の子)の墓と傳説せしものにして周濠遺形現存埴輪破片散在せるもの

坂出町大字坂出

畑田村二子山

畑田村十三塚

畑田村堂山頂

陶村字桑部長者屋敷

陶村字猿王 猿王塚傳武養靈王墓

陶村猿王

陶村字日山

陶村字桑部

銅 銚 二
鏡五、石劍一、銅柄三、銅劍身一七、斧一
鑿二、銅鏃八、鉄鏃三、石塚(根子塚と云ふ)、刀身殘缺四、刀身一、埴一

古墳

古墳

古墳、小組合石棺

古墳群集(今多く破壊)

古墳(破壊)

古墳(破壊)、土器多數

古墳

古墳散在

古墳

古墳

陶村字猿王天王山

陶村北條池畔

瀧宮村權現森附近

瀧宮村萬塚

羽床村河北八幡社域

羽床村河北宮武氏宅外羽床氏の土城跡と云ふもの

羽床村河北新民俗落附近

栗熊村快天山

栗熊村字毘沙門山

栗熊村字大原

岡田村字岡田上

岡田村字岡田西萬塚

岡田村字岡田西萬塚の内中央

法勤寺村讚王塚附近

古墳(今開墾)

古墳(今破壊)、埴輪土偶頭出でたりと云ふ

古墳

古墳大群集、土器、刀劍

古墳散在、土器、埴輪片

古墳

古墳

古墳(破壊)、石棺露出、人骨、朱、刀劍、曲玉、管玉、鏡等

古墳散在、土器、刀劍、漢鏡片

古墳(發掘)、漢鏡、土器等

古墳

古墳群集、刀劍、曲玉、管玉、斧、冑破片

紡錘車石、土器

古墳、大圓塚、周濠現在

古墳散在

法動寺村字島田
 山内村石船池
 山内村塔原
 端岡村端岡八幡社後山
 端岡村字國分八幡社後山
 府中村日向塚傳綾日向王墓
 府中村額坂越
 府中村天神山頂
 府中村新宮山麓
 府中村西福寺
 府中村字弘法寺山尾
 府中村鼓岡 傳武養蠶王墓崇徳上皇行宮址
 府中村福之宮
 加茂村字綾阪綾織塚

古墳散在(多くは破壊)、人骨、土器
 石 棺
 古 墳
 古 墳
 古 墳
 古 墳
 古墳(今新道敷となる)
 古 墳
 古墳(破壊)
 塚 穴
 圓 墳
 古墳(破壊)、朱塗埴輪片、土器片
 古墳、土器、埴輪片、刀劍
 古墳、土器片、埴輪片
 古 墳

加茂村山ノ上
 松山村字高屋遍照院附近
 松山村字高山雄山東谷
 西庄村字醍醐免南谷
 金山 村
 川津村二子山上
 坂元村飯山東麓藥師堂附近
 坂本村額坂
 坂本村飯山東麓
 坂本村觀音庵庭内
 坂本村春日社附近
 坂本村讚王 傳武養蠶王墓
 坂本村字秋常 傳秋常王墓
 坂本村字王墓 傳鷲住王墓

塚 穴
 古墳(開墾)、土器
 古墳(發掘)、漢鏡二、曲玉、管玉、金具、土器二十餘
 大塚穴群集(今多ク破壊)
 古墳(發掘)、刀劍、矢鏃、許多、土器
 古墳(破壊)、土器片散在
 古 墳
 塚 穴
 古墳(破壊)
 古 墳
 古墳(破壊)土器數種
 古 墳
 古墳(破壊)
 古墳(破壊)、銅金具、刀劍、曲玉、管玉、土器許多

坂本村飛石
 土器村國持塚 傳國持王墓
 飯山南麓
 長炭村大字長尾北山二〇二二番地
 飯野村山根
 仲多度郡
 南村大字田
 象郷村大字下櫛梨櫛梨神社
 同村大字下櫛梨總社山
 同村大字櫛梨北浦王墓
 豊原村大字南鴨
 同村大字北鴨
 多度津町新町鬼塚
 同町大字多度津笠地藏塚

古墳、石棺組谷式
 古墳(破壊)、鍍金曲玉十四、刀劍、土器等(多和文庫蔵)
 古墳散在
 古墳、土器
 古墳、土馬
 古墳六
 古墳
 塚穴
 古墳
 古墳
 古墳
 古墳
 古墳
 古墳

十郷村宮西山崎王墓
 十郷村帆の山姫塚
 善通寺町生野
 吉原村
 筆岡村大字弘田平塚
 善通寺町
 四箇村大字青木
 四箇村大字莊村
 白方村大字東白方
 白方村
 白方村學校敷地
 白方村奥白方
 白方村奥白方字向井原一六四番地
 豊原村比賣塚

古墳
 古墳
 古墳、塚穴
 塚穴
 古墳、塚穴
 古墳、塚穴群集
 古墳
 古墳
 古墳
 古墳
 古墳
 古墳(破壊)、土器等
 古墳(破壊)、埴輪土馬ありしと云ふ
 古墳、銀環瓶
 古墳(破壊)

四箇村山階氏神社
 弘田村字碑殿
 善通寺町瓦谷
 善通寺町五重塔下
 善通寺町大日坂路側
 善通寺町字有岡
 善通寺町字大谷
 與北村與北山
 與北村字西村小字山根山林
 善通寺町陸軍練兵場敷地
 善通寺町大字大麻
 善通寺町大麻麓
 善通寺町磨臼山
 象郷村櫛梨山公文山

古墳
 古墳
 銅劍五、銅銚一
 銅鐸一口同寺藏
 古墳(破壊)
 古墳散在
 古墳散在、瓢形古墳混、土器在、刀劍等
 古墳(破壊)、漢鏡、刀劍、土器等
 古墳、埴輪一、鏡一、鐵鍬一
 銅銚地點不明
 銅鐸文化年中地點不明今松岡調氏所藏
 塚 穴
 古墳、石棺、朱、人骨、其他
 古墳(破壊)、土器

神野村字五條
 吉野村字上吉野

三 豊 郡

麻村大字上麻
 同村大字下麻
 二ノ宮村大字佐股十三塚
 上高瀬村上字之坊
 同村 同村音田より掘出せる也
 同村 今帝室博物館に列品となれり
 同村字堂ヶ鼻
 莊内村大字濱浦
 同村大字積浦
 同村大字生里浦
 同村大字箱浦馬神塚
 託間村大字香田浦

古墳(破壊)、管玉、小玉、土器
 古墳、塚穴散在
 塚穴、土器
 古墳
 古墳
 古墳
 古墳
 古墳、土器、銅製壺
 塚 穴
 古墳四
 古墳
 古墳
 古墳

豐苗村大字新田鑛子塚 納經塚穴
 紀伊村大字木之郷
 同村大字木之郷母神山
 同村大字丸井
 觀音寺町山伏塚
 常盤村大字植田
 同村大字流岡
 和田村
 萩原村御太刀塚
 中 姬村
 大野原村
 財田村
 大見村彌谷山麓
 大見村彌谷山

古 墳
 古 墳
 塚 穴 四五
 塚穴、古墳群集
 古 墳
 古墳、塚穴
 古 墳
 古 墳
 古墳、刀劍
 塚穴、古墳群集
 塚 穴 一一
 古 墳
 古墳散在
 銅鉾好古目錄所載今出地不明

大見村鳥坂山麓
 比地二村
 笠田村宇賀社附近
 笠田村字竹田忌部社 傳手置帆負命墓
 上高野村伊勢宮背後
 上高野村延命寺山
 上高野村白坂
 神田村東南山脈
 財田村財田西天神山
 財田村財田西粟島社
 財田 中村
 財田大野村知行寺山
 財田大野村大字財田西字向井川
 豐田村大字新田納經塚

古 墳
 古墳(破壞)、土器數種今本山寺所藏
 古 墳
 古 墳
 古墳二、鹽輪、土偶破片、土器片
 塚 穴 一
 古墳(破壞)、土器數種
 塚穴、銀鏡、鐵鏃、土器片
 古 墳 三
 古 墳
 古墳(破壞)、甲冑破片、鐵鏃、土器、刀劍
 古墳群集、曲玉、管玉、小玉、刀劍、銅鈴
 朱、土器等
 鐵床一、鐵槌一、鉄一
 古墳(破壞)、組立石棺

豊田村大字新田茶畑塚
 紀伊村大字木之郷母神鎌子塚 傳和田姫墓
 紀伊村大字木之郷母神
 辻村青塚薬師
 辻村山本
 粟井村土佛
 粟井村藤目山
 粟井村藤目山栗井社御旅所
 粟井村母神山各所塚
 粟井村母神山糸塚
 粟井村母神山久保田塚
 粟井村母神山眞鍋塚
 粟井村母神山畑中

古墳
 大塚穴
 古墳群集、瓢塚一箇、周濠遺形現存他のものより曲玉鍍金鏝、釉付朝鮮土器
 古墳、埴輪片散在
 圓墳
 古墳(破壊)、土器
 古墳(破壊)
 古墳(破壊)、土器、刀劍
 古墳
 古墳(發掘)、管玉、紫小玉、鍍金鏝、純銀鏝、銅鏝、太刀、鐔、斧、紡錘車石、齒骨、俵形、土器、其他鐵鏝、小土器
 古墳(發掘)、人骨、曲玉、管玉、小玉、南京玉、小鍍金鏝、銅鏝、銅劍、土器許多
 古墳(發掘)、切子玉二、刀劍
 古墳散在

豊田村大字池之尻母神畑
 中姫村赤岡
 和田村船岡
 大野原村八幡社後
 大野原村八幡社附近
 大野原村十三塚
 常盤村大字植田野津古
 常盤村大字植田植田原墓地
 常盤村大字流岡河之隈山
 高室村稻積山南麓
 観音寺町興昌寺頂
 高松市
 摺鉢山
 赤塔山

古墳(破壊)
 古墳群集(今全部開墾)、子持高坏、刀劍玉類、土器許多
 古墳
 大塚穴椀貨塚と云ふ
 古墳二
 古墳群集、人骨、土器
 古墳
 古墳、土器、刀劍
 古墳、刀劍、冑破片
 古墳、埴輪、圓筒破片、塚穴
 塚穴
 石塚群集、塚穴あり、石棺、陶棺、人骨、埴輪片、鏡、銅劍、銅鍍、土器
 塚穴

西方寺	銅 銚
宮脇町一本木	古墳(破壊)、土器、刀劍
西濱新町萬日墓地上ノ山	古墳、塚穴
丸 龜 市	
地 方 町	古 墳 一
土居高木塚	古墳、刀劍
上金倉平尾塚	古 墳
下高倉鬼塚	古 墳

尙經塚發見地名表、古瓦發見地名表あるも編纂の都合上次回譲る。

大正十一年七月二十日印刷
大正十一年七月廿五日發行

香 川 縣

印刷者 田 村 市 太 郎

香川縣高松市南鍛冶屋町十八番地

印刷者 大日本印刷株式會社

香川縣高松市南鍛冶屋町十八番地

終