

自選集  
平仄編

四聲聯珠

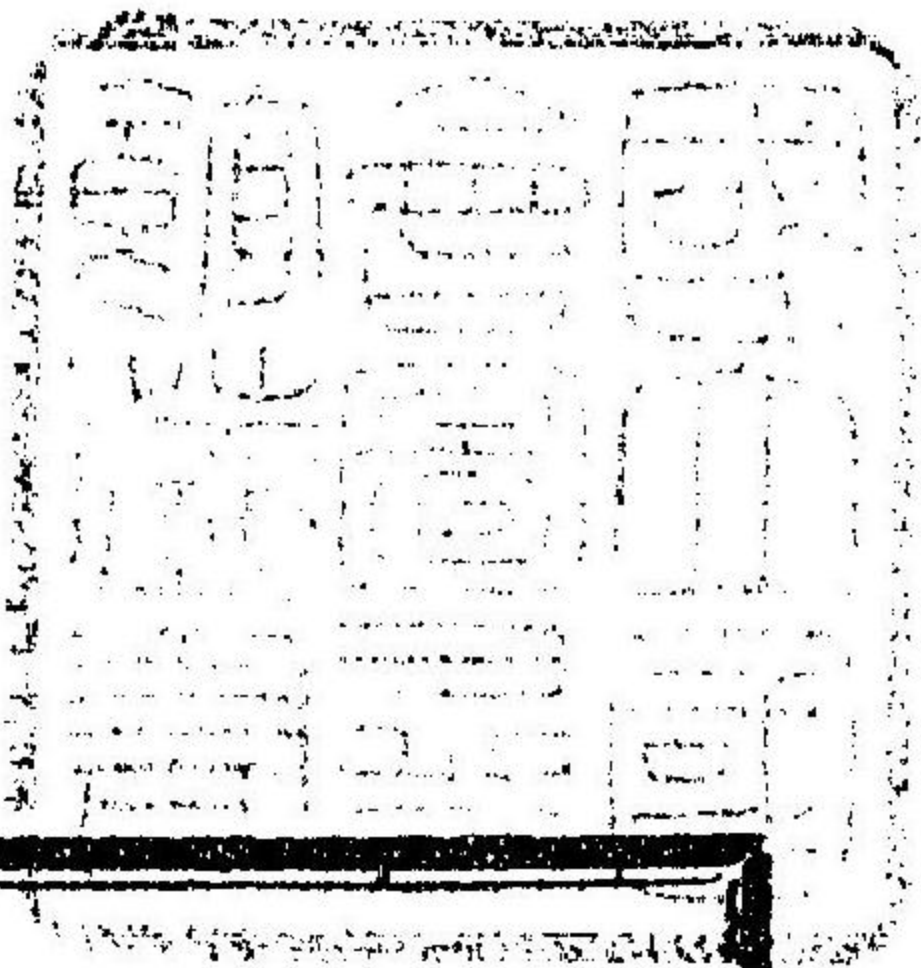
第七



827.8

H818.1

7



平自邇集 四聲聯珠第七卷目次

- (山)第一章 五城御史 (賞)第二章 五城善政
- (少)第三章 巡捕五營 (舌)第四章 內城步軍
- (身)第五章 順天府尹 (生)第六章 街道廳官
- (事)第七章 內城旗人 (手)第八章 旗人光景
- (書)第九章 護軍前鋒 (刷)第十章 侍衛處官
- (衰)第十一章 侍衛差使 (拴)第十二章 虎槍營兵
- (雙)第十三章 內外火營 (水)第十四章 臥佛寺
- (順)第十五章 戒臺禪寺 (說)第十六章 廟分三類

四庫全書  
卷一百一十  
（絲）第十七章 光祿寺衙（大）第十八章 倉場衙門  
（他）第十九章 白米老米（歹）第二十章 國子監衙  
（太）第二十一章 諸學教人（單）第二十二章 三教一家  
（炭）第二十三章 回教中人（當）第二十四章 天主教人  
（湯）第二十五章 天主教堂（道）第二十六章 拆毀教堂  
（逃）第二十七章 耶蘇教人（得）第二十八章 耶蘇教堂  
（特）第二十九章 雍和宮廟（得）第三十章 黃寺黑寺  
（等）第三十一章 白雲觀廟（疼）第三十二章 天寧寺廟  
（的）第三十三章 月壇地方（替）第三十四章 景山官學  
（用）第三十五章 景山景致（挑）第三十六章 秀女排車

（疊）第三十七章 日壇地方（貼）第三十八章 八里橋地

第一章 五城御史

（山）山川 ○ 雷閃 善惡。

這一陣本來是談論衙門的制度規矩，怎麼就說到城外各處的景致去了。三山的地方本來是奉宸苑管的麼，故此纔由奉宸苑說到這兒了，不是忽然衙門忽然山川，忽然鄉下，忽然城裏的隨便亂談的。是了，您纔說城外是大城之外，不是麼，是那三山本來在西直門外二三十里的山上，這譬如正

陽崇文宣武這三門之外也說城外麼。不是那是說外城。外城和內城有分別麼。外城有七個門。南中間兒是永定門。南左爲左安。南右右安。正東是廣渠。正西是廣安。東之北是東便。西之北是西便。共七個門。另外有有俗名字的。甚麼。左安俗叫躡蹠門。右安叫南西門。廣渠是沙窩門。廣安叫彰儀門。別的沒有俗名。甚麼官管呢。有巡視五城的御史。他們的衙門都在正陽門裏頭。西城根兒五個衙門共總。是了。每衙門幾位御史。一滿一漢。俗說巡城的都老爺。他們倆人能辦事麼。外城的制

度分東西南北中五城。每城二位御史之外各有正副指揮吏目是五六品。七品的小官屬巡城的管地。方有一切常行詞訟或是該辦的該查的。都是城上的御史管。御史不是都察院的五品官麼。是啊。巡城是一年的差使。派了巡城到了本管的地方。威權大極了。說一句話。真是如同雷閃似的人。很怕。因爲他們是專查民間的善惡。所以人很畏服。

第二章 五城善政

(賞) 商量。响午。賞賜。上下。

賞善罰惡是地方官的責任。這五城都老爺他們有

些個甚麼責任呢。民人的戶婚田土誼鬧官司，到了司坊衙門裏去告狀，司坊衙門都得詳到城上去辦。司坊衙門又是甚麼，就是那指揮甚麼的，到了城上要緊的送刑部，不要緊的就隨便了結了。是了，至於應辦的善政，倒很不少，都是五城十個御史一塊兒商量着辦，都是甚麼。比方每年十月初一日起，到年底止，冬三個月貧民的粥廠，那是五城管各按地方設立粥廠施粥，近年五城會議會奏請旨展限兩個月，三個月，四個月，不定，直到四五月夏天纔完，又有冬天施貧民棉衣、棉褲，設立育嬰

堂，還有一輛牛車，一天進崇文門，就是海岱門，一天進宣武門，就是順治門，到了晌午歪就回去了，牛車幹甚麼，專拉死了的小孩兒，多大的，一生下來的，到兩三歲，都可以拉出城外，義地去埋，雖然不是奉旨體貼貧民，賞賜貧民的恩典，可都是五城御史管這個事，很好，沒別的了，還有一個水局俗叫水火會，招募有二千練勇，專爲救火和拿賊的，也是五城管，這是老例麼，不是老例，是因爲二十多年以前，長髮賊造反的時候，城裏預備到如今沒撤，每月每年也得幾千上下的銀花費罷，啊。

第三章 巡捕五營

(少) 火燒。刀。勺。多。少。老。少。

這外城地方屬五城管五城御史是文的有武官沒有呢。就是提標的兵屬提督管。那一個提督就是步軍統領管的巡捕營也有副將參將遊擊都司守備各按汛地安設官兵緝捕賊盜彈壓地方比方夜裏某家有了賊或是不拘晝夜某處火燒了房子這些官兵都該當去拿賊救火。他們在那兒住各有官廳堆卡。在家裏喫飯是在堆子裏喫飯。有買現成兒喫的有自己弄火預備碗盞傢伙刀。

勺鍋灶的不得一樣總是一天到晚不離開那官廳堆卡就是了。這巡捕營有多少兵呢。五營有一萬兵罷近年整頓綠營所以這個巡捕營裏除去老少軟弱的不用也選了好些個練軍常到教場裏操演。他們是穿甚麼號衣。一色紅邊兒藍心兒的坎肩有一個圓光兒可是分五色因為按着五管分的上頭寫着某營某汛的字樣你沒看見過麼。是了有一天我在城外教場瞧熱鬧聽見說這是綠營的兵打槍呢就是他們麼。不錯。怎麼叫綠營呢。他們旗子是用綠色因為他們都是漢人當兵十



營十二人北左右營各八人正六品中營  
 把總二十人北左右營各四人正六品中營  
 委千總外委把總及隨營外委委馬兵在馬匪外  
 額數之內分汛守防隨營名○委馬兵在馬匪外  
 名戰兵三千名守防隨營名○委馬兵在馬匪外  
 間設營人練軍屬隊機中營所轄計五營以  
 軍別於坎肩成隊按中營所轄計五營以  
 之色月黃者屬中營紅南藍身而屬中  
 北營青者屬左營白者屬右營按每月三  
 九日合操於安營門外雙旗教場所操  
 演者則排槍長槍花槍每牌分中場南  
 營又有子母砲凡皇城內朝以味夕閉  
 二日兵一兩砲凡皇城內朝以味夕閉  
 以日凡兩砲凡皇城內朝以味夕閉  
 分洲九古漢軍分百有六皇城外滿洲  
 滿洲九古漢軍分百有六皇城外滿洲  
 千一洲九古漢軍分百有六皇城外滿洲  
 按所轄地界防守稽查夜則擊柝傳籌巡

更黎明止外城分隸五營官兵統以副  
 參遊都轄以前○專汛守備分防以千把總  
 兵巡營如前○專汛守備分防以千把總  
 竊橫惡負罪潛逃私毀鑄賭博闖毆者  
 均責成議叙有五差逾限不獲等官不  
 獲按名縱放該管官同射城門論如  
 捕受財訓練入旗管軍習射城門論如  
 法○凡均春秋操練步軍翼尉同射城門論如  
 習鳥槍均內九門設大礮各外七門大  
 礮各五每門內九門設大礮各外七門大  
 屬之弓矢守備千把總各營官外七門大  
 鳥槍與城門騎同○禁令京城內秋習  
 更閉柵王公驕同○禁令京城內秋習  
 各部院事官民皆○禁令京城內秋習  
 延醫召媪均詢昏喪祭或疾行及  
 兵疎縱與非時妄聽若無故則  
 欄坍場禁令廢顏夜行○律然今  
 防○送葬者禁出正陽門夏至日祭北郊  
 救○送葬者禁出正陽門夏至日祭北郊



即地壇春秋祀東西郊日月壇臨期朝陽阜城安定諸門禁亦如之

第四章 內城步軍

(舌)

賒欠。

唇舌。

棄拾。

射箭。

外城地方有巡捕營管我知道了，也不但竟管外城，比方大城四圍以外，都是五營的巡捕兵管，啊，那麼說德勝門東直門以外，也是他們管了，是，不錯各大城以外，東西南北都是他們管，那麼內城呢，內城是步軍營，可也是屬步軍統領，就是提督衙門管，哦，這步軍統領的官銜是提督九門步軍巡捕五營統領，俗就稱他提督兩個字，雖然是

武官，可總是以文職尚書兼這個差使，以下是甚麼官，以下是左右翼兩個總兵，俗稱副提督，往下呢，有翼尉協尉，再往下有步軍校，各按各旗的地方管，那旗在那兒呢，內城是九門，那我知道，以北而論，二門東為鑲黃，是安定門，西為正黃，是德勝門，東邊兩門北為正白，為東直門，南為鑲白，為朝陽門，啊，論到西面兒，兩門北為正紅，是西直門，南為鑲紅，是阜城門，南邊兒呢，南邊不是三門呢麼，南的東邊為正藍，是崇文門，西邊為鑲藍，是宣武門，至於正中的正陽門，可是兩藍旗管，各有

步甲兵按街按巷晝夜巡查比如有辯嘴打架或小買賣兒因爲有人賒欠不還彼此多費唇舌那都是步甲兵們管夜裏追拿賊匪不好的人多有賊偷了東西看見兵來就把賊棄捨了在道兒上跑了的可這些兵也不打槍射箭操演專管拿賊

第五章 順天府尹

(身) 身體 神仙 審問 謹慎

您纔說的這內城的制度大概我知道了而且知道武官是屬步軍營管請問沒有文官麼地方的文官有一個順天府府尹管許多的州縣都在京城東

西南北四外惟獨京城之內有兩個知縣東城一個叫大興縣西城一個叫宛平縣各管出東西城外百十里的地方兒順天府也算是個知府麼纔說的府尹麼你沒聽見麼知府是四品府尹是三品比知府大而且還有一個府丞是四品並且又有一個六部漢侍郎大人們兼管順天府尹的事名叫兼尹凡京城的旗人和順天所管的民人考試秀才都是順天府管子午卯酉三年一次鄉試考舉人辦理科場的事也是他管百姓們的詞訟呢旗人民人在京城口角細故打官司多有在提督衙門的偶然

爲戶婚田土，也有在大宛、二縣的。這麼說，這順天府和大宛、二縣的官，沒甚麼事，身體清閒，又作官又善靜，和神仙似的，倒很好了。甚麼話！京城輦轂之下，不但審問尋常官司，凡有一切差徭，都是順天府縣們辦，多少大衙門，彼此交涉辦事，那一樣兒，不得謹慎呢？是了，有一年鄉試，不是說在順天府衙門門口兒出榜麼？是麼？會試可是在禮部，是了。

註釋

順天府兼尹一人，特派大臣，府尹一人，正三品。府丞一人，正四品。所屬治中一人，正五品。通判一人，正六品。經歷一人，從七品。照磨一人，從九品。○轄京縣二，曰大興縣，在安定門內，知縣一人，未入流。巡檢三人，從九品。典史一人，未入流。巡檢三人，從九品。

品：臬官一人，未入流。日冕平縣，在地安門外。西知縣一人，正九品。典史一人，未入流。品：主簿一人，正九品。典史一人，未入流。品：檢校一人，從九品。滿一人，正七品。漢一授各一人，從七品。

第六章 街道廳官

(生) 生長。繩子。各省。贖下。

京城的公私事，我看您不差甚麼，都知道您是京裏生長的麼？我雖不是這兒根生土長，然而在這兒也住了多年了，所以都知道一點兒半點兒的。請問這纔說的內城文武官管的事，不少，但不知這街道該當甚麼人管呢？內城是八旗步軍營，各按地

方打掃修墊晴天土乾潑水陰天下雨就得拾掇黑泥俗語不是說無風三尺土有雨一街泥麼。外城呢。外城有一個衙門是街道廳專管那前三門以外外城各處的街道。也有好些個兵們管罷。不是兵管是各鋪戶人自己管自己門口兒下雨拾掇晴天打掃高的剷平了窪的墊起來這街道廳的兩位滿漢官可是常坐車出來查看見那兒有不好的地方兒就把那鋪子裏的人叫出來爬在地下叫衙役拿竹板子打所以街道廳是很利害的。可真利害。比方新開鋪子門口兒掛幌子立幌竿拴繩子。

都得先報明了街道廳南北各省的人在京裏外城開鋪子幾間門面多大地方一一的都得報明都屬街道廳管若是都報了賸下一兩樣兒沒報街道廳定要治罪的。規矩也很嚴哪。利弊相連未免的衙役們也要舞弊的。那是不能少的罷。

第七章 內城旗人

(事)

失落。

九十。

使喚。

事情。

內城之內人戶不少啊。京城內城之內都是八旗滿蒙漢軍人各按本旗地段住所有民人都在外城住。沒有的話我看見四牌樓北邊一個衙門裏

就有民人住家兒的麼您怎麼說是內城之內盡是旗人呢、嗜我先說的那是老例如今準其旗民交產也可以隨便住了老例和新例不同、是了怪道呢、從前旗人各按本旗住不許一個人逃出境外、即或有因病走失或私逃的一定到要緝捕回來不許失落在外近年旗人生齒日繁有許往吉林開墾種地的有許往四外各省各覓生理的自願出旗往外省皆可以所以那八九十的老人都以爲旗人出外不好、那也是固執不通的話與其坐守窮苦爲何不想生財之道呢、老年旗人多有戶下壯丁預備

使喚如今很少不差甚麼都是自己去做而且作小本營生手藝買賣的不少總得有一個大小事情纔能餬口過日子、本來是那麼着好、因爲只靠挑錢糧當兵人多缺少如何能養身呢所以朝廷恩典也是聽其自便就是了、到底出外的多在京的多呢、還是在京的多因爲人多疎懶不愛出外的緣故、也真無法

註釋

八旗清初開基之初建旗辨色用飭我行厥後歸附既衆即按行軍旗色以定戶籍設官分職以養以教而兵寓其中始立四旗重爲八旗合滿洲蒙古漢軍爲二十四旗制備焉及定鼎燕京分田授宅辨方位○凡八旗序次曰鑲黃曰正黃曰正



舊冊之應開除者注名裁除編印冊一  
存旗一報戶部都統副都統等所屬編入  
省駐防將軍都統副都統及非正身子弟  
亦如之有以未成丁及非壯丁者  
冊以應入冊凡親軍八旗設兵之制滿洲  
皆論如律○凡親軍八旗設兵之制滿洲  
內每佐領下五旗親軍八旗設兵之制滿洲  
前鋒統領二領護軍十有七人隸前鋒  
軍領催軍二領護軍十有八人隸前鋒  
鳥槍護軍三人隸前鋒  
一人隸火器營  
一人隸鐵匠或鞍匠一各隸本都統  
口外八旗游牧察哈爾各領下  
騎人前鋒二旗遊牧察哈爾各領下  
旗總管五旗人每旗捕盜兵二十人  
明圍八旗護軍統隸於八旗蒙古都統  
無三百名養育兵六百五十一名○健營前鋒

二千名養育兵一千三百名養育兵  
名無米養育兵二千三百名養育兵  
火器營護軍二千六百名養育兵  
二養育兵三百名養育兵  
二養育兵三百名養育兵  
名有米養育兵四百三十三名養育兵  
兵有米養育兵四百三十三名養育兵  
百有五騎槍名○漢軍八旗每旗  
百有五騎槍名○漢軍八旗每旗  
領人於騎槍名○漢軍八旗每旗  
旗兩翼各設世職官二所左翼正黃  
白相兼鑲紅鑲藍相兼凡世職官正  
兼鑲紅鑲藍相兼凡世職官正  
等年幼十歲以射與半學讀書習清  
文義清語騎射給與俸錢五年滿  
奏請派王大臣考驗將領已及歲  
別等第具題一等者領引見或分  
挑侍衛恭候欽定二等者仍准留  
習以對品補用三等者仍准留學

常給食半俸再遇考驗仍平帶者立即革  
退其世襲另選承襲之官軍子弟之額秀者  
八旗各設官學以教官軍子弟不能延師  
國子監掌之各設學以教貧不能延師  
者禮部掌之本旗月委參領會禮部司官  
稽察○(騎)練軍滿洲驍騎營官  
員十員因按佐千餘名每旗營官  
員二百七十名少者如正紅旗二  
名大約每佐員六十名每旗營  
營官五十六員兵六百一十名  
員兵因按佐員六十名每旗營  
九員兵因按佐員六十名每旗營  
佐領三名如正紅旗六十五名  
員兵三千五百名上三旗每旗  
兵四百名牌兵一百名下五旗  
員槍營兵三百名共總兵千四  
槍牌營官兵共總兵千四  
滿蒙操演鳥槍六千四百零  
復有藤牌之技各有專操大臣在都統副

都統內簡派

第八章 旗人光景

(手) 收拾 生熟 手足 禽獸

您說這旗人的當兵是怎麼個當法、小的時候可  
以得養育兵每月一兩五錢銀子、有米沒有、有  
有米的三個月一石多、因為額缺不一樣、人人都  
可得這個麼、缺少人多、不能都得到了十八歲可  
以挑馬甲、每月三兩銀子、三個月五石五斗米、近年  
米不足、約一石多、多少馬甲、每旗五個甲喇、一  
甲喇十七八個佐領、一佐領十八個馬甲、還有五個



領催 領催多少錢糧每月 領催的米和馬甲一樣銀子每月四兩 那麼馬甲可以升領催了 不錯領催算是兵頭 升甚麼 升驍騎校是六品 再升甚麼 往上有佐領世襲的多是四品五品有印務章京四品是副參領三品是參領往上是二品的副都統再升升都統是一品的滿蒙漢軍三個都統八旗二十四個都統官兵各旗大同小異 這麼說旗人也可以升到都統了 有那個道路就是了 還得命運 一個旗人一分錢糧又要收拾住的房子又要柴米油鹽醬醋茶生熟的菜妻兒老小不必

說再有姊妹或是弟兄手足人的嚼裏就顧不過來 還能養活禽獸麼 甚麼禽獸 小貓兒小狗兒小鷄子鳥兒甚麼的 爾先說的幾句話都像話末了 一句說錯了那不叫禽獸那叫小牲口兒 是了 照爾這麼說一分錢糧真是不夠

第九章 護軍前鋒

(書) 詩書 贖罪 數錢 數目

旗人練習弓馬可以挑兵缺比方攻讀詩書也可以 考試秀才了 那只要爾能文章會策論怎麼不可以呢規矩是和民人一樣而且還有筆帖式中書等

類都可以考。成名的道路也寬哪。寬是寬，但是父兄教養巴結自己，不圖上進，到了老大無成，可也自覺不能光宗耀祖，萬難贖罪的了。武的道路還有甚麼。有護軍和親軍，和前鋒三營都是兵缺，怎麼爲護軍。是護衛紫禁城的兵，每旗挑選強壯的弓馬熟練的去當。前鋒呢。前鋒是在紫禁城前面分左右翼，每翼四旗，和護軍一樣，都是每月四兩銀子，米是和馬甲一樣，倘看見京報上有八旗兩翼值日，那個衙門，那就是護軍營和前鋒營兩個衙門值日了。是了，那親軍營呢。親軍是皇上自己

的兵就是御林軍，那也是八旗的滿蒙人，每月四兩有米，這些個喫糧當兵的人，關領餉銀的時候，也關銀子，也關搭錢，都是由戶部出來的。是了，怪得我見有兵們在關餉的日子，數錢呢。那是從錢舖裏出來，查對換銀子的數目呢。罷，因爲如今雖然搭放錢，可又改折銀子，那能你看見那錢呢。那可不知道。

註釋

護軍營護軍統領每旗一人，正二品，掌護軍之政令，護軍參領每旗一人，副護軍四人，內司鑰長署司鑰各一人，副護軍參領如參領之數，護軍校署護軍參領，每旗七人，隨印協理事務，護軍校署護軍參領，每旗各一人，隨印協理事務，各二人，筆帖式各二人。

人門筆帖式鑲黃正黃正白上三旗各  
 人護軍校八旗鑲黃正黃正白佐領  
 人護軍每佐領一千五百名鑲黃正  
 旗護軍每佐領一千五百名鑲黃正  
 千正紅一七千五百名鑲黃正  
 名正紅一七千五百名鑲黃正  
 九名鑲黃正  
 百二名鑲黃正  
 包衣護軍七營鑲黃正  
 白四護軍七營鑲黃正  
 三藍一名鑲黃正  
 鑲黃正  
 令前鋒參領正二名鑲黃正  
 各前鋒參領正二名鑲黃正  
 協理事務前鋒參領正二名鑲黃正  
 筆帖式二人○前鋒參領正二名鑲黃正  
 人每旗十二人○前鋒參領正二名鑲黃正  
 各二旗十二人○前鋒參領正二名鑲黃正  
 古每佐領四隊人長為一隊如演步槍  
 各分前鋒之下半兼習鳥槍如法訓練  
 前鋒之下半兼習鳥槍如法訓練

鋒八旗前鋒六翼四旗練軍官三前九  
 翼四旗前鋒六翼四旗練軍官三前九  
 營現各百有練軍官三前九  
 兵五百九十名按期演習鳥槍長  
 一等技止其值班宿營○其入神機  
 者名遠翼前鋒宿營○其入神機  
 及威遠翼前鋒宿營○其入神機  
 定員以王公大臣兼參領每旗一  
 參領每旗二校人每帖式八人隨  
 校副護軍校四人每帖式八人隨  
 人護軍每校四人每帖式八人隨  
 百七護軍每校四人每帖式八人隨  
 千○包衣七十名無米養育兵六  
 名○包衣七十名無米養育兵六  
 親軍無米養育兵六  
 十名無米養育兵六  
 名無米養育兵六  
 蒙古正黃旗八名滿洲正白旗八  
 名正黃旗八名滿洲正白旗八  
 百七正黃旗八名滿洲正白旗八  
 名正黃旗八名滿洲正白旗八

旗滿洲一百四十三名正紅旗蒙古三十  
九名鑲白旗滿洲一百六十八名鑲白旗  
蒙古四十八名鑲紅旗滿洲一百七十二  
名鑲紅旗蒙古四十四名正藍旗滿洲一  
百六十八名正藍旗蒙古六十名鑲藍旗  
滿洲一百七十五名鑲藍旗蒙古五十名

第十章 侍衛處官

刷洗 ○ 耍笑 ○

這親軍是甚麼官管呢。親軍是很體面的兵，平常護衛紫禁城內，前面各門他們的官就是侍衛。侍衛是甚麼出身呢。侍衛有好幾樣兒，有御前的有乾清門的，有大門上的，有公伯侯爵當的，有由各處旗員送去挑選的，大概分頭二三、四等頭等三品花

翎，二等四品花翎，三等五品花翎，四等六品藍翎，纔說公侯伯爵們，那都是特旨賞的，都是旗人，沒有漢人麼。也有可是由科甲出身的武進士，纔能得侍衛呢。那差使很體面，不是麼。一定是體面，一來得弓馬嫻熟，二來得漢仗魁偉，三來得人才出眾，四來得家道富足，纔可以當那個差使呢。比方春秋四季，單袂皮棉紗的衣裳，都得講究，至於靴子底兒，都得刷得雪白上粉。天天得刷洗罷。豈止刷呢，有錢的一天一雙新靴子，也不定，衣裳一下雨淋濕了，就得另換有差的日子，或是輪流值班，或是隨駕

侍衛沒事的時候彼此閒談講論都要嘴巧伶便隨  
意耍笑比方拙口笨腮的那就萬不能當那個差使  
沒有堂官麼 有領侍衛內大臣是武一品的大  
官管他們

註釋

侍衛正黃朝白三初以八旗將士平定海內其  
黃正黃朝白三初以八旗將士平定海內其  
子弟命曰侍衛正黃朝白三初以八旗將士平定海內其  
大視古虎一貴族黃氏職宿重焉○領侍  
衛內大臣○正內大臣○正內大臣○正內大臣  
每旗二人○正內大臣○正內大臣○正內大臣  
御前侍衛由三旗侍衛內大臣○正內大臣  
頭等侍衛由三旗侍衛內大臣○正內大臣  
○頭等侍衛由三旗侍衛內大臣○正內大臣  
宗室正六品侍衛由三旗侍衛內大臣○正內大臣

○蓋翎侍衛三旗九人協理正六品侍衛十人  
設侍衛二班○長一人漢人貼寫無定員○主事七人  
領帖式二人○筆收發文移○筆帖式二人○領班一人  
凡六班○分兩翼各設侍衛更番人署  
內大臣一人○副都統一人○副都統一人○副都統一人  
大於三旗侍衛內大臣○正內大臣○正內大臣  
衛於三旗侍衛內大臣○正內大臣○正內大臣  
以二旗侍衛內大臣○正內大臣○正內大臣  
豹尾十人○佩儀刀於後○佩儀刀於後○佩儀刀於後  
右駕出○右駕出○右駕出○右駕出○右駕出○右駕出  
一門侍衛○一門侍衛○一門侍衛○一門侍衛○一門侍衛  
清門侍衛○清門侍衛○清門侍衛○清門侍衛○清門侍衛  
缺除特旨補授外○缺除特旨補授外○缺除特旨補授外  
大散洲將軍○大散洲將軍○大散洲將軍○大散洲將軍  
統領各散洲將軍○統領各散洲將軍○統領各散洲將軍  
簡命○簡命○簡命○簡命○簡命○簡命  
列具奏補○列具奏補○列具奏補○列具奏補○列具奏補

或人員不敷於宗室鎮國公輔國公侯伯子男  
 輔國將軍宗室頭等侍衛欽定○侍衛初男  
 內簡選引見或授署候侍衛○侍衛引見  
 選均授為三等侍衛員缺以二等侍衛引見  
 推升一等侍衛員缺以二等侍衛引見  
 補至勳戚後裔內有特旨初選即引見  
 二等侍衛者即坐補本旗員缺選室侍衛  
 不論鎮國輔國奉國恩將軍先選三等  
 侍衛以次升補亦如之○上駟院侍衛每  
 旗七人司轡司鞍待衛無定員隸上駟院  
 其兼上虞備用處專管一統善射隸內無  
 射等處侍衛各有一衛以甲二名武進士  
 定員○漢侍衛等以甲二名武進士  
 補授三等侍衛於甲二名武進士  
 於三甲內簡選○於甲二名武進士  
 於該旗侍衛教場射習三次射六次領  
 侍衛內大臣暨侍衛教場協理事務○親軍按  
 期習騎射於侍衛教場協理事務○親軍按

領及親軍校察驗

第十一章 侍衛差使

○ 衰敗。 ○ 捧東西。 草率。

纔說的這侍衛都是得年力精壯的人罷 那自然  
 總得年壯才明弓馬純熟的比方那老年的人氣力  
 衰敗了遇見當差或走或騎馬的時候他們如何行  
 呢 怎麼侍衛那麼體面還有走的時候的差使麼  
 噯那差使別人求着要走着去當還摸不着呢  
 怎麼呢 那是在皇上的轎子前頭或是馬前頭那  
 麼一對一對的走又得恭敬又得快當倆手雖然活

動也不能像摔東西似的那麼活動，倆腿雖然是動，也不能像平常跑跑顛顛的那麼個樣兒，另外有一個規矩，還有打燈籠的，打提爐的各樣兒，差又有在轎子後頭拿豹尾槍的，那爲後扈，各有各的差使，不但得自然，又得要恭敬，一點兒不敢草率，寔在不容易。您說這侍衛這麼難當，當些年他們還轉別的官，不轉，可以升外任，按品級升外省綠營的副將，參將，遊擊，都司，都可以，你沒看見那縉紳全書上，某營參將某人底下寫着侍衛倆字，那就是侍衛出身，是了。

第十二章 虎槍營兵

(拴)

拴。捆

○

○

涮。洗

比方纔說的這些個侍衛們，若是遇見皇上有出宮來的時候，他們的差使就不少，罷尖有前引，有後管，很多的差使，另外有騎馬拿槍的人，那是甚麼人，那是虎槍營的，預備甚麼，本是預備出獵，打圍，打老虎用的，也是火槍麼，是長槍，有尖刃兒，可以扎的，如今也有虎麼，海子裏有虎，城兒從前有虎，現在沒有，也是口外解了來的，預備打獵之用，來的時候，怎麼來的，那總是預備陷坑，鋪席，

蓋土等虎掉下去然後拴捆上再把他弄上來然後用網車拉到京裏來一路上免不了受雨雪泥土之類到了海子再用水把他涮洗了毛皮兒纔能乾淨收在虎城裏預備打圍的時候用的打的時候怎麼個樣兒聽見說過沒有聽見說前兩天用酒泡的羊肉一塊一塊的喂他叫他喫的飽了可也就醉了到打的時候用鐵籠裝着他攔在圍場中間兒四周圍都是官兵然後用小哈吧狗兒去逗他狗跳跳躡躡的去用爪兒抓他他有了氣一出來被槍兵用虎槍攢扎生生把虎扎死這虎槍營如今每逢皇上

出來巡狩上那兒都必在前頭騎馬拿槍如同儀仗一樣

註釋

虎槍營總領三旗各二人以公侯伯衛內大臣  
槍副領六百人遇車駕巡狩虎槍總領三  
旗日設弩箭刀若行山遇大獸則列槍  
出入奉旨殺虎或追踪或尋山得一具奏  
從之則殺虎以獻以首或虎一二人名  
有旨則如差在畿輔近地或於外殺  
奏聞○遠近奏聞請簡總或總領酌  
量地方○遠近奏聞請簡總或總領酌  
虎槍二人前往○選八旗善騎射者每  
參領二人前鋒護軍校二人前鋒護軍  
八人共一百數十人於行時在蒙古圍  
以後勵士氣以整軍容



第十三章 內外火營

(雙) 成雙 ○ 爽快 雙生

還有別的營沒有用槍的，纔說的是虎槍營是用扎槍論到用火槍可有火器營，這是老火器專習鳥槍都是滿洲、蒙古的兵，這是早有的營了，到了乾隆年間又添設了外火器營，怎麼分內外呢？內火是在城裏，外火是在西直門外頭，藍靛廠地方，雖然兩個營彷彿成雙成對的，可是一個營用一顆堂印，那內火不必多說了，無非照例操演，外火的地方倒很好，怎麼藍靛廠是一個鎮店，外火就在那兒。

蓋了一個很大的營房，三十年前有一位大人把那營房重新修理，周圍挖濠築牆，真是深溝高壘，很嚴肅，圍着濠是一棵一棵的大柳樹，北門外正順着長河，夏天好些遊人逛青兒，在那樹底下歇涼兒，寔在沒有那麼爽快的了，每逢操演的日子，鑼聲一響，各營房的兵分八旗，扛槍上教場去操演，規矩整齊，嚴肅，比別的營分外的，好不離圓明園不遠兒麼？三里地順着昆明湖的大堤，就到了萬壽山了麼？往西北去，就是香山的健銳營，這內外火和健銳營的兵，都是每月四兩銀的餉銀，米和馬甲一樣，您

那兒有熟人麼 有一個舊街坊哥兒倆是雙生兒  
一個在藍靛廠一個在香山都是開小舖子兒別的  
熟人沒有 是了

註釋

〔火器營總管六人以大臣兼之左右翼翼  
長各一人正三品八旗營總每旗一人鳥  
槍參領每旗一人副參領各二人兼管  
位各一人署參領各四人五品頂戴花翎  
署參領十人鳥槍校每旗二十八人筆帖  
式每旗二人鳥槍藍翎長二十八人○乾  
隆三十八年分爲內外內火器營駐在京  
師護軍二千六百四十名砲甲五百二十  
八名有米養育兵五百四十四名無米養育  
兵三百三十四名外火器營駐紫京西藍  
靛廠護軍二千六百四十三名鳥槍甲三  
百五十二名有米養育兵四百八十六名  
無米養育兵三百十六名

第十四章 臥佛寺

(水)

○

誰人

山水

睡覺

說來說去這藍靛廠地方倒很有趣兒 你聽我告  
訴你西直門外有六里來遠有一個萬壽寺每年四  
月初八日佛的生日所以開廟起四月初一日到十  
五天天兒就開萬壽寺裏有好些山子石兒還有驢  
子起井裏往外打水這是一處從萬壽寺往西又五  
六里就到了西頂廟也是四月初一到十五半個月  
開廟你猜這西頂是那兒 是那兒 就是藍靛廠  
街上就在外火器營的營子的東門外頭 啊 到

了這時候兒天清氣朗誰人不想往城外逛一逛呢、並且順着大堤看看玉泉山、昆明湖、萬壽山的山水、兒景致有錢的就不回來了、在那兒住呢、或是從那麼上碧雲寺、或是上臥佛寺、那一個大廟裏、不可以住兩天、不過晚上睡覺罷咧、可是得給和尚香錢、碧雲寺我聽見您說過那臥佛寺在那兒、臥佛寺也在碧雲寺那兒、不遠兒有一個臥佛、有一股山泉有好些桂花、京城裏各富貴人家兒擺的桂花盆兒、都多一半兒是在這廟裏攔着、因爲那兒的泉水清而且輕、澆出花兒來香而且艷、那兒廟有多

大比碧雲寺小多了、然而也可算是有名個的廟

第十五章 戒臺禪寺

順 ○ ○ ○ 順當。

西山的廟聽說不少罷、少是不少有名的、可逛的也不過就是三五下裏、還有甚麼、有戒臺寺、在那兒、遠一點兒、得過山那一邊兒去呢、那廟很大、廟裏有一個大戒臺、怎麼爲戒臺、出家當和尚、必得受戒受戒的時候、不是隨便、今天一個和尚來受戒、明天一個和尚來受戒、總得定規、下一個準日子、前幾個月寫下報帖、說某廟於某月某日、令

僧人來受戒，那些出了家沒受過戒的和尙就都先到那個廟去掛號，到了那受戒的正日子，就成群搭夥的去受，然而廟裏這許多的和尙，若干的使費，那兒來的呢，必有一個大善人，或是富戶，或是貴家，拿出許多的錢來佈施在廟裏，廟中的主僧纔能辦這個事。那戒臺寺有個大戒臺，就是傳戒時候，主僧升座的時候用的。別的廟裏沒有這個事麼？大廟也有很少，和尙們盡是指着有人佈施，他們就算是喫飽飯了罷。那一定和尙們一天沒人佈施，他們一天就得挨餓，若是常常有人施捨錢財米糧，他們

們就算是造化，過日子就順當了。俗語說：指佛穿衣，賴佛喫飯，就是他們。不錯。

第十六章 廟分三類

（說） 說話。 ○ ○ 朔望。

您和我這些日子所說的，也有公事，也有私事，我現在聽您說的太多，有一點兒記不住，怎麼好？這本是隨便兒說話兒，那兒能都記得住呢？不過你把那說的事情的大概的影子模兒記住就得了。不錯。您說的是，比方題起廟來，京城的廟都一樣麼？不能一樣，有香火廟，有買賣廟，有清靜廟，怎麼個分

別、香火廟是每月朔望的日子開廟好些香客來燒香、甚麼叫朔望、朔是每月初一、因為初一那天月亮的光兒有一點兒生光的意思、所以為朔望、是每月十五、因為十五那天月亮和日頭相對、月兒圓的日子、所以為望、這兩天是開廟的日子、人都來燒香、京城內、比方東嶽廟、南藥王廟、娘娘廟、都是香火廟、賣買廟呢、比方隆福寺、逢九、逢十、開護國寺、逢七、逢八、開土地廟、逢三的日子、開那廟裏都是買賣人去趕廟擺攤子賣貨、那就為買賣廟、那清靜廟呢、就是纔告訴過你的、西山臥佛寺、碧雲寺、

和戒臺寺、還有山裏頭的大廟、那都為清靜廟、另外也有好些小廟兒、或城或鄉、不能全記、總而言之、好佛的人多、所以京城裏、每一個衚衕裡、都有個小廟兒、不差甚麼、到了鄉下、必有一個小廟、各村各庄都是一樣、啊、

第十七章 光祿寺衙

(絲) 絲線。 ○ 死生。 四、五

等一等兒、平仄編十三段兒、完了罷、完是完了、還有一個絲字、附在這後頭、所以他完了、就算是十三段兒、完了、那一個絲字、是思想的思字、還是公私

有司斯文的斯字呢，都不是是絲<sup>○</sup>絲<sup>○</sup>的絲字，不管他那一個字，我們又該說甚麼呢。衙門的事是公事也都完了，走逛的事是私事，也說了好些個了，咱們也說了兩段兒紅白的事，可顯着多一點兒，怪累贅的，也不爲多，那一樣兒事，大得過喪事和喜事呢。是啊，死<sup>○</sup>生<sup>○</sup>是大事，所以多說一半句兒，也不爲多，你想想，還落下那一個衙門沒有。我倒想不起來，我想說過的也都全了罷，不知道的地方兒，承您指教，我不能全記也記了十之四五了，着寔承指教寔在借光了，不得了，謝謝謝謝，了不得你

題起光字來，我倒想起一個衙門名兒來，還沒說呢，甚麼衙門，光祿寺，管甚麼的，管筵宴的，每逢皇上家年下正月裏有廷臣宴宗親宴外藩宴，或是大典的喜筵，鄉會試的舉人的鹿鳴宴，進士的恩榮宴，或是陵上有時的祭筵，都是那衙門預備，也有堂官是四品的卿，以下司官有署正，那衙門在東安門裏頭東華門外頭，是了，那兒有個地名兒叫光祿寺，就是那兒麼，就是那兒，說完了，完了，平仄編十三段兒也完了。

註釋

〔光祿寺〕掌大內膳饈及燕饗饗餼之需，正卿滿漢各一人，從三品少卿滿漢各一人。

會典寺調副席國聖達王額日定八奏疏一各漢六正  
典鴻中考○押公賴公賜以人疏之人各品五  
告臚席官○文貢來喇公賜以六疏之物各一各品  
成臚寺內知武官朝喇台父母燕皇子價○庫供二  
燕與醫收掌外籬同出閣燕均六筵均滿  
會試燕同四所及禮部光祿  
同文武進士恩榮  
事官下禮部光祿  
武下禮部光祿  
進士恩榮  
文下禮部光祿  
士恩榮  
恩榮  
榮

燕會武大內膳  
凡巡幸日需膳饌視  
○巡幸日需膳饌視  
○巡幸日需膳饌視  
○巡幸日需膳饌視  
○巡幸日需膳饌視

### 第十八章 倉場衙門

(大)

答應。

搭救。

毆打。

大小。

平仄編到了十四段兒了對不對呀怎麼不言語您

不是你和我說話我不答應。你到了十四段，剩了兩三段兒就完了。應說的話多，該告訴你的事情也還不少呢。你想够纏的麼？那沒甚麼難的，咱們先儘着要緊的說就是了。那個要緊？噢，要緊。不錯，民以食爲天，一定是喫的要緊。比方您和我說過的各營的兵丁們，不也是以錢糧米石是要緊的麼？是啊，錢糧銀子是戶部管，按月給兵們，是很要緊的。我打聽打聽，這米是那衙門管？也是戶部按月按季給兵們，米也在戶部裏攔着麼？不是，另外有倉收米，總管收米的是倉場衙門，衙門在

那兒，在海岱門外頭，那衙門有滿漢兩位侍郎，沒有司官們麼？那就是各倉的監督，一倉兩個，一滿一漢，都是從各衙門要了來的。一面作倉監督，一面還算是各衙門的司官，米從南來，到了朝陽門，運進倉來，各人管各人的，晝夜派官人看守着。比方這一倉被賊偷了米，虧空了，那就是這一倉的人認賠。那怕你賠的家產盡絕，堪堪急死，也沒人搭救。平常無事還好，開倉的日子，拉米的車夫，或是和兵丁們有吵鬧毆打的事，在倉門裏頭，那都是監督的事。量的斛口，各倉都是一樣的大，但是米的多少，他



們得管 是了

註釋

倉凡京師倉十有三八  
牧馬豆貯焉又專隸戶部倉一  
貯焉又專隸戶部倉一  
外藩屬國廩率凡牧場之豆倉  
貯米以承以石爲率凡牧場之  
督侍郎承以石爲率凡牧場之  
及各倉監督○京師倉於通橋  
內凡八十七間○內六○南四  
二內百凡八十七間○內六○  
門三內百凡八十七間○內六○  
共門三內百凡八十七間○內六○  
東直門內百凡八十七間○內六○  
共五門內百凡八十七間○內六○  
門五井凡八十四間○內六○  
十五間○內百凡八十七間○內六○

興平倉建於朝陽門外凡百有  
五間門外凡百有  
朝陽門外凡百有  
三陽門外凡百有  
朝陽門外凡百有  
六陽門外凡百有  
豐倉建於東便門外凡百有  
間倉建於東便門外凡百有  
外凡百有  
井三○本有八  
三○本有八  
豐倉建於東便門外凡百有  
每倉建於東便門外凡百有  
州倉建於東便門外凡百有  
六倉建於東便門外凡百有  
中倉建於東便門外凡百有  
內倉建於東便門外凡百有  
九倉建於東便門外凡百有  
八倉建於東便門外凡百有

江蘇七十二萬六千二百八十八石  
 浙江八十六萬五千六百七十七石  
 湖北三十三萬九千七百四十三石  
 湖南三十三萬九千七百四十三石  
 各省歲輸三萬石  
 兵餉之需自咸豐間  
 艱餉減成散放者幾  
 米僅五成兵米僅二  
 江西不能足額計歲  
 復東粟二額計歲輸  
 山歲所餘無幾倉石  
 每歲所餘無幾倉石  
 湖南北河無幾倉石  
 萬石運京入倉蓋今  
 焉○各省糧船既於  
 壩交兌改兌漕糧於  
 查驗米色皆純呈驗  
 按數起兌正兌者由  
 濟平下平上慶豐四  
 牌今俗呼普濟開花

兒開高碑店開二開  
 在東便門外其監督  
 陸運城南京倉收貯  
 通州換車之處各建  
 製州上車下船皆雇  
 由脚岸民三月起數  
 河岸資糶口每石數  
 得徵資糶口每石數  
 王公百官俸錢先秋  
 四季每季按旗先後  
 四王得河由製通陸在兒

第十九章 白米老米

(他)

他人

○

佛塔

牀榻

米都是南來的不是麼 那我大概告訴過你不用  
 再累贅了 我也不說那個請問怎麼為老米怎麼  
 為白米 米是稻子裏的子兒那兒能有兩樣呢但

是從南去了稻皮兒來的，就是很好的白米，不去稻皮兒的籼米，那就一直的進京入倉，今年收了，明年放出來，顏色乾黃，就爲老米。白米不進京城麼？在離京四十里通州的地方有倉，在那兒裝着，作甚麼用？專給王爺俸米用。春秋二季，戶部發下俸票，關俸米的王府自己上通州去拉了來。怎麼常行人也有喫白米的呢？本來是他<sup>人</sup>不能用的，你看見的常人喫白米，那是王府用不了的賣出來，常<sup>人</sup>也可以買着用。近年也有洋白米，也有關東運來的白粳，民人們自行買賣用的。哦，老米是給兵用

也不但兵官的俸米，一年春秋二季，兵的十二個月，各按各旗支領外，還有給貧民的粥米，是粟米，就是小米兒。山東來的給刑部獄囚的囚糧米，和太監們喫的米，匠人們喫的米，都是按倉按時支領。倉場管收放，戶部管總司其事。是了，那有錢的，還有買了兵丁們喫不了的米，和住家兒每天喫飯留下一點兒的米，給和尚們喫，那作甚麼？那是好善的人，願意齋僧修廟，造佛塔，叫佛爺保佑他無災無病，晚上睡在牀榻之上，夢穩神安的意思。還都是喫的要緊不是？可不是。

第二十章 國子監衙

(歹) 獸。呆 ○ 好。歹 交代。

國家治國不外乎教養兩個字。是麼。百姓們農田、水利、栽桑、種田、一家家的都盼着五穀豐登、遇着一個好年頭兒、那是不用說了。哼。兵丁們錢糧米石、養活着、俗語說、養兵千日、用兵一時、那也不用說了。哼。養兵養民的法子、是很好的了。這教字有甚麼規矩、您把那要緊的說一說。要緊的、孔孟之道、教訓人以禮、義、孝、悌、忠、信、所以國家在各州、縣設立學校、縣有縣學、州有州學、府有府學、設立教官、

有教授、教諭、訓導的名目、總理的是一省一個學政、是從京城放出去的大人、三年一換、按時他上各州縣去考、百姓們養了兒子、自小兒看那糊塗的、獸、呆、的那就不必了、聰明的、就叫他念書、長大去考、學政看他的文章好、歹、人品邪、正、好的、就中他爲秀才、後來鄉試、考舉人、會試、考進士、作官。哦。還有京城的太學、就是國子監、各省的人、願意來監裏讀書的、就名爲監生、可是給銀子爲經費、纔能算他是監生呢。監生有甚麼榮耀、也可以戴一個頂戴、彷彿秀才是的、但是真能念書作文的、可以和秀才一樣、

考舉人然而也有不為考試只花幾個錢捐一個監生為誇耀鄉里遮掩門戶的也不少還託付人把銀子送到京裏來交代明白了領一個執照就算是監生的也是很多

註釋

國子監祭酒滿漢正各一人從七品  
漢七品博士八品滿漢正各一人從七品  
漢各一人從八品滿漢正各一人從八品  
漢六人分率性修道誠心正義崇志廣  
業六堂又八品學官學正率性修道誠心  
八人皆正八品學官學正率性修道誠心  
四堂漢各一人算法館助教漢一又鄂羅  
一人正漢八品算法館助教漢一又鄂羅  
斯館滿漢各一人筆帖式滿漢四人蒙古  
軍各二人國子監祭酒司業掌學均以  
法以教國子及俊選之士監丞掌學均以

督教課糾其勤惰均其廩餼博士掌關  
經說以助啓諸道史以備諸生習移之  
出入籍掌修學堂正心堂教習崇志  
堂日率業性有堂助學正心堂教習崇  
堂廣業性有堂助學正心堂教習崇志  
選之士○堂有旗官設錄掌直省俊  
八旗子弟分教漢學生○凡成均之  
設教掌事以教諸生刑天官河渠樂  
經義治事以教諸生刑天官河渠樂  
宗彙及諸家治事若兵源流詳其得  
之類各名一家皆綜其策論司業月  
教季正學錄課以制藝劣而董勸之  
直省貢監生到勤制策而董勸之  
外堂學習生積十有四月凡監生考  
業貢監生期滿積十有四月凡監生考  
肄業赴學在學肄業者百五十人  
擇其才學優異者保薦至六十人  
部滿洲肄業生以筆帖式用見錄用學  
部滿洲肄業生以筆帖式用見錄用學

員缺同與考選漢軍准簡選川廣雲貴州  
 縣佐貳官漢各立學選子弟先資凡官  
 學之教八旗蒙古漢軍各子弟十年少入  
 滿洲滿人教以清文國語蒙古書習教  
 讀書滿語四文字藝校習教以經書文藝  
 以蒙古語四文字藝校習教以經書文藝  
 月試入學稽其勤惰春秋會文祭酒司  
 業以三年學成者命大臣會文祭酒司  
 太學升為監生充繙譯者考充各寺庫使  
 者在學年久者充繙譯者考充各寺庫使  
 官廳寫字者充繙譯者考充各寺庫使  
 生滿洲內考取漢文者充繙譯者考充各  
 旗童內考取漢文者充繙譯者考充各  
 選送內考取漢文者充繙譯者考充各  
 舉人引見以天算法博學士貢監童有成  
 天遣生補用欽天監博學士貢監童有成  
 願遺其子弟詣學以觀夷士學番夷國有  
 漢助教各一人教以語言文字所供其

居室服食器用業成願歸國者聽然今無  
 此軍內選補五年取業成願歸國者聽然今無  
 軍內選補五年取業成願歸國者聽然今無  
 校之用漢教習按名貢次副貢生會本監於  
 業之恩貢生考取按名貢次副貢生會本監於  
 貢生考取按名貢次副貢生會本監於  
 縣教職均取由勤引見三年吏兵二部知  
 銓選漢教習由勤引見三年吏兵二部知  
 學三年以知縣即職一學滿習於習算  
 有士叙用○生內考補五○算學滿習於習算  
 博成武英殿○生內考補五○算學滿習於習算  
 生及武英殿○生內考補五○算學滿習於習算  
 生遇大比殿○生內考補五○算學滿習於習算  
 送順天府鄉試○均書錄送鄉試習監業天  
 詣學釋後後移取工部題名每科進士冊  
 士甲第成後後移取工部題名每科進士冊  
 外凡成均膏火歲支戶部勒六千兩  
 月給內外肄業火歲支戶部勒六千兩  
 火教習內外肄業火歲支戶部勒六千兩  
 差均於戶部支銀兩○官學漢教習歲給銀膏  
 差均於戶部支銀兩○官學漢教習歲給銀膏

衣秋衣各一襲二歲給冬裘一襲均於工部支領

第二十一章 諸學教人

(太)

胎孕。

扛擡

○

太甚。

算起來監生不少不能都在監裏讀書了，那是勢所必然不能都念的了，您想各省的民人願意捐的有多少國子監衙門有多大那兒裝得下呢，人從一生下來一世的造化好歹早就定規了該當長大成人或文或武或貴或賤都是天定的，還有人說在娘的胎孕裏就早已命定了一輩子或是後來作官作買賣甚至倡優隸卒趕脚貧苦挑背扛擡乞丐

討着喫都是命定了的呢，所以說了然而不能不學不能不受教就是了，那是一定的儒教第一教訓人以孝悌忠信禮義廉耻不怕你不作官不成名就是貧苦一輩子也得明理知道忠孝，古人說求忠臣於孝子之門麼那是應當知道的，故此不論貧富都得學比方國子監衙門除去監生讀書之外有八旗官學生在八旗各處設立官學統有管理的人宗室有宗學覺羅有覺羅學都是學滿漢五經四書還有馬步箭世職有幼官學未到十八歲的世職在幼官學裏學習弓馬讀書另外有好些個義學是

官紳富戶捐錢立的學校預備貧家子弟念書的  
聽見京報上說官學也廢弛的很了打算要整頓不  
是、可不是現在是很講究這個事 據我看也是  
廢弛太甚了真得整頓了、可不是

註釋

宗學左右翼各設宗學一擇宗室子弟  
秀者入學每翼各設宗學一擇宗室子弟  
總管騎射共六人察學堂官共十四人  
教習別優劣定去留覺羅學左右翼各  
校試別優劣定去留覺羅學左右翼各  
以王公一人總騎射一事覺羅副管二人  
清書教習一人教習總騎射一事覺羅  
人漢校試分人總騎射一事覺羅副管  
歲一校試分人總騎射一事覺羅副管  
人同應考試分人總騎射一事覺羅副  
筆帖式庫使盛京設宗學一覺羅學一  
凡

居盛京奉天尹總其弟擇聰秀者入學以  
將軍及奉天尹總其弟擇聰秀者入學以  
漢書騎射教習與京師子弟之穎秀者  
各設官學以滿洲教習額六子弟之穎  
子監學滿洲教習額六子弟之穎秀者  
教以蒙古語教習額六子弟之穎秀者  
藝以旗費不能延師者禮部掌之世職  
官學以兩翼各設世爵官派滿洲大臣  
人分落其各設世爵官派滿洲大臣  
爵十歲以下十歲以上均令入學習國  
語騎射三年試之義塾官紳庶人捐錢  
塾以教民問子弟之義塾官紳庶人捐  
亦隨教民問子弟之義塾官紳庶人捐  
文學品行兼優師聽充之咸安宮學  
於八旗及內府三旗不遺十名官學選  
內府三旗幼丁每旗不過十名官學選  
內府三旗幼丁每旗不過十名官學選  
佐領下四名內管領下六名教之同八  
鼓



官學例(萬善殿官學)選幼年內監教之無  
定額按諸學近年多因屋宇傾圮膏火無  
餘致多廢弛光緒九年稍加修葺今仍不  
振

第二十二章 三教一家

(單) 單雙 ○ 瞻子大 雞蛋

如此說人當讀書明理修身齊家的工夫都是儒教  
的好處是麼 怎麼也有出家的人呢 誰出家  
了 您說過的和尚道士喇嘛們 不錯說過還有  
尼姑又叫姑子和女道士這都是出家人那是這麼  
着雖說儒釋道三教然而究其理也是教人一個好  
字兒一個善字兒就是了 您那麼說我不服怎麼

和尚道士姑子們都是出了家不娶不嫁孤孤單單  
的都若是出了家孤孤單單的幾十年之後世間就  
沒了人了還有儒教的夫和婦順成對成雙的生兒  
養女的好麼 孤單也罷成雙兒也罷我說的不論  
他們單雙的事是說這教法也都是好就是了所以  
有人說紅花白藕青荷葉三教原來是一家的話  
怎麼講 像那儒教說惻隱之心釋教說慈悲之心  
道家說道德之心不是都是一個仁字麼又儒教說  
惟精一釋教的不二法門道教論貞一這也不是一  
個一字兒麼如此看來不論那一教還都是教人一

個善不是麼。那麼怎麼不好的僧道、女尼們，也有那淫犯戒的呢。唉，那心不好，胆子大的人，不論那一教，都有犯罪的。然而人心似鐵，官法如爐，誰也脫不了王法。故意犯法犯戒的人，比方雞蛋、望鵝卵石，上碰沒有不碎的那真飛蛾投火，自尋其死了。

第二十三章 回教中人

(炭) 貪。賊。談論。平坦。柴炭。

您說的也是，古人說禍福無門，惟人自召，像那佛教從印度國來，本是教人一個空字兒，爲甚麼和尚們偏犯色戒，道教老子以清淨爲本，爲甚麼道士們不

守清規，儒教孔子的治國安民，爲甚麼作官的多有犯貪賊的毛病，不但丟官罷職，也是叫人談論，那貪名兒，所以都是自取，論本教豈不是都是叫人學好麼。可不是，三教之外，還有甚麼別的教門兒麼。咳，大道本來平坦，天道無私，人生在各國，所以就另外有好些個教法，那邪教不必論了，比方回教在中國的日子也不少了，由唐朝就有他們穿衣也是用布喫飯也是用米麵，住處也是用房子，燒火也是用柴炭，可有一樣兒，甚麼不吃豬肉，過年另外有一個日子，總以三百六十天算，每年到了那個

日子還要看新月芽兒見了月芽兒就賀新年十八  
省都有他們各處都有禮拜寺七天一次名叫主嘛  
兒就是禮拜的意思京城裏賣羊肉開蠟舖的都是  
他們讀書成名考試文武都和民人一樣 他們的  
教主是誰呢 那不是默罕麻德兒麼立教到如今  
有一千二百多年了如今西路地方伊犁一帶他們  
人很多 啊

註釋

回教一名天部祖國曰天方在葱嶺西數千  
里一教後墓常有光日不熄那國人之  
世傳其教至隋唐間分爲默德那國唐代  
漸傳其教入支那其教本猶太之規而敷  
衍之故不食豕肉明末始東踰葱嶺居葉

爾善喀什噶爾回部各城不一以是爲冠  
○回教之始祖曰回部其地曰墨克乃阿  
宜都大建元其地曰墨克乃阿其地曰  
之貧而族威多富貴彼教記述語多誕妄  
母經姑就而述之云其生時多奇事有  
光見河水潤地震諸奇兒時即知拜造  
主自先知神爲大者二歲外無神今生  
神之祖曰馬泰勒憐其孤養之八歲祖  
將亾時遺囑以厚視之通商往西家命  
習買二子命阿厚視之通商往西家命  
國一罕德隨行抵波斯城入古教會  
寺遇一景教師待之厚又有一師同創  
教携歸以語告哥累斯與他族構兵阿  
旋十歲時從哥累斯與他族構兵阿  
二罕歲時從哥累斯與他族構兵阿  
謨罕歲時從哥累斯與他族構兵阿  
五歲時麥加有富孀延司商事者謨罕

德辭阿就之為司商數年多公正人散  
 禮之婦亦敬愛遂為奇人謂天命教化斯  
 大富遂自立尊自負集善本國教而為一  
 世欲創斯立之督各教也之善者合猶太  
 奉基利德之經商也之在埃及猶太西  
 諸國地深創知各處教之宗旨及規世  
 教雖易而居日誦經默思迨歲時謝成  
 以山洞穴其妻謂天神授以經法信之  
 喜曰吾望夫將來真為國之奇信也  
 經名曰吾望夫勸人崇信也聖經之本  
 太教以舊約書勸人化而信之然聖經  
 聖人以證一僕旋又有一富人信即其  
 四搭人之妻也僕又有一富人信即其  
 浦勒之子也僕又有一富人信即其  
 焉此五人之後為四國之君其信之  
 教且助其立國之命亦無如之何及  
 其觀時至之族衆不亦無如之何及  
 立飲

教之八年信者愈衆時官禁之遂失望乃  
 他往人無信者復偽造天承天旨見諸  
 奧妙事初造人始雖無信者久而信者  
 多其地分黨相爭猶太人及偽基督  
 嘗往一其地分黨相爭猶太人及偽基督  
 教人甚衆相從後之六十年其教是  
 年為耶穌降生也後之六十年其教是  
 六日耶穌降生也後之六十年其教是  
 三年耶穌降生也後之六十年其教是  
 德遂如國王嘗以衆事偶勝人託神  
 之助以惑之於衆按阿拉伯國僑民  
 正教而其地計長四五百里在亞細  
 里北鄰西尼亞東鄰羅馬屬正西鄰  
 南鄰印度洋北鄰波斯及波斯海  
 國也其地初生時阿拉伯國僑民  
 有也其地初生時阿拉伯國僑民  
 始於唐人散處四方而至廣東浙江  
 寧

波人福建之福州諸處每年一次守風放洋  
 來情甚厚互知為天國信也其通商祖  
 遣使航海修好與古皮國王亦睦高祖  
 日爾蘇哈何者先對曰三朝唐帝詢之  
 外別無奇政高祖嘉其言事在唐西宗  
 降生後六百二十八年即支那在唐太  
 觀二年留書於廣東蘇一寺而居之  
 拉皮國史云蘇爾第蘇哈由東回  
 其時臣曰無他言惟願世其傳無支  
 而巳賽爾第哈奉願世其傳無支  
 那專心傳教從日谷此謨今雲南  
 來者亦阿拉皮國類人也即雲南  
 教者阿拉皮國類人也即雲南  
 與阿拉皮國相入查其至雲南  
 知者據雲南人教者至雲南  
 得夢鬼當權日無光地不國衣悅色  
 憂忽見一權來前衣阿拉皮國衣悅色

和容即之也溫醒而異之召人圓夢謂  
 求於阿拉皮國之溫醒而異之召人圓  
 遣使赴阿拉皮國而意阿拉皮國而  
 三帝大悅令其近於支那而居之  
 支那邊省則定係支那由西朝北  
 歷也云云則回教或支那西朝北  
 意者亦未可知或支那西朝北  
 來論之當唐天寶在支那西朝北  
 者論之當唐天寶在支那西朝北  
 皇奔子皇位遣使至西朝北  
 立皇子皇位遣使至西朝北  
 兵十萬命葉護使至西朝北  
 大亂命葉護使至西朝北  
 支那人通婚後武宗在位時  
 數萬入支那為武宗在位時  
 西甘肅二省維時回人並  
 至西甘肅二省維時回人並  
 宋太祖乾德三年生什  
 者始奉謨教而民從之其後布格  
 者始奉謨教而民從之其後布格

征土爾其也。後大半勝。擄其人而居天山南路。皆回人也。後大所釋歸本部。其未歸者。本部人指為東干。所謂東干者。譯云遺種也。後二百年。蒙古成吉思汗帶兵攻支那。所來者。回衆與東干居多。成吉思汗卒。那名阿格帶亦帶兵攻支那。則所來者皆奉。謨者。奉謨教。亦相率而為謨教。人見後來。即謨罕。焉德所立之教也。支那人則以回。人而奉謨教。故名之曰回教。焉至若天。山北路。所回人皆土耳。機苗裔。清朝乾。隆間。征服伊犁。盡逐克立。墨一。種匪徒。僅。容回人居地。廣人稀。召陝甘兩省。已奉。謨教之人。亦以回教名之也。

第二十四章 天主教人  
○ 應當 攬住 典當

如此看來，回教的人也不少啊。那本是一個教門兒，不論那兒的人，想要入那個教，都可以。可是一入了教之後，子子孫孫，就都是回教了。那麼，是不論其人，只論其教了。是。回教之外，還有甚麼。近年有西洋的教，兩樣。甚麼。天主教和耶蘇教。這有多少年了。天主教久了，從前明朝末年的時候，有西洋人利馬竇，他們就來傳教。南北省的人，多有入教的。勸人應當尊敬。造天地人物的主宰，所以為天主教。到本朝，用他們造曆書，如今欽天監觀象臺的那些個，察看天文的，渾天儀甚麼的，都是他們

新造的聽說康熙年間也叫他們鑄礮往軍營裏用，後來到了嘉慶道光初年大概就不用他們了，叫他們回去，他們在那兒傳教呢，京城有四個大堂，是甚麼堂，傳天主教的會堂，四個堂都有名字麼，有東西南北的名目，在京城那兒，東堂在東單牌樓北，千魚胡同，西堂在西直門大街，南堂在宣武門內，東城根兒，北堂在西安門裏頭，蠶池口，他們因爲不用他們造曆回去了，各堂就都封起來，把洋樓用磚砌了，攔攔住，閒人不許進去，那些入教的本地人沒了會堂也都不敢言語是教內人了。

都是甚麼人，鼻烟鋪，餒餒鋪，鐘表鋪的人多，沒有窮人麼，也有窮人，平素間典當衣裳過日子，想要入教發財的人也有，哦。

註釋

天主教久閱其書者亦知其理今將其教者  
自知其規閱其書者亦知其理今將其教者  
約畧言之如左長安掘地得唐時古碑一  
乃大唐建中二年歲在作噩太簇月七日  
大耀森文日建立朝議郎前行台州司士  
參軍呂秀巖書其碑名大秦景教流行中  
國碑序按此教支那未之前聞然其碑載  
開天地主上帝造物立初人皆今日天主  
謂天地主上帝造物立初人皆今日天主  
身即今天主上帝造物立初人皆今日天主  
觀之則唐代天主教已入支那矣○神  
通鑑載遠西國天主教去支那七萬九千  
經三載始抵西國天主教去支那七萬九千  
亞於辛酉歲寔漢元始元年天有神嘉俾

爾聞加伯列恭報天主特選爾為母遊而  
如果孕亞即猶太國傳教至淑人十歲辭母跡甚  
多為國中巨家及終時極華美又四十年三  
手足於後三字復活二身極人分行天下訓  
將升天此面諭一宗百職外紀亞細亞  
誨云云此又海有邦如德亞邦猶大  
國此天主開書蹟近者千類者三邦天  
諸國載上多古蹟明或異同無據如  
年而書上多茫昧不類至將六千如  
亞史造作初生人明無異邦推為宗  
萬物典中第一始大事如天主降世  
其預說甚詳後果降生耶穌亞  
罪伯利恒之地名耶誕地後言耶穌  
在即世三子分年散巴利未亞大  
升天諸弟及歐羅巴未亞大國小千  
為最延及歐羅巴未亞大國小千餘  
國

歷今六百餘年其國皆久安長治其  
皆忠孝貞廉云此其國皆久安長治其  
曆間西國有馬資先已武廟及敬業  
至支那仁里潘恩宅今改武廟及敬  
寓在安仁里潘恩宅今改武廟及敬  
院昔在彼處為天主堂今改武廟及  
亦呼此三名有觀星臺明流寓西  
不遇二丈湖石疊成玲瓏嵌空之  
盤旋上緯躡遠前鋪紫石為階黃  
道及經緯躡遠前鋪紫石為階黃  
台今石砌猶為可識○年徐光啓  
父思誠上光海邑舉人○年徐光啓  
二由五十年光海邑舉人○年徐光啓  
士庶吉士光海邑舉人○年徐光啓  
天由五十年光海邑舉人○年徐光啓  
鹽文曆算火器盡其術遂徧習人利  
累疏請練兵自効神宗壯其言請鑄  
洋大礮以資守禦上嘉其言請鑄  
官禮部右侍郎守熹宗善其言請鑄  
官禮部右侍郎守熹宗善其言請鑄  
官禮部右侍郎守熹宗善其言請鑄



當食不食守敬且爾無怪上臺從其失占西  
 聞人龍華民鄧玉函羅雅谷推算曆法  
 光啓監約說二年正月大測度卷日  
 一割表一八線表卷六卷道升七卷黃表二指  
 卷度表上測卷通率表一其是冬里月辛丑  
 日食復密五測候四月說以本官兼東閣學  
 最入參機務加太子及保進文淵閣學  
 士經濟才志用世及柄用年己老值光啓  
 負儒體仁有專政未竟其用明年十月卒  
 延儒溫體仁無餘資請優卹以年己老值  
 蓋棺之日囊無餘資請優卹以年己老值  
 上納之徐家匯查繼申年賜葬在學  
 二兼禮部尙書贈太子保額寫閣老坊墓  
 士兼禮部尙書贈太子保額寫閣老坊墓  
 在縣中尙書贈太子保額寫閣老坊墓  
 上海明倫堂亦光啓牌額寫閣老坊墓  
 朝文淵閣大堂亦光啓牌額寫閣老坊墓  
 辯學章疏畧曰遠人學術最正愚臣知見

甚真乞為隆重臣見邸報南京禮部  
 洋亦臣履為隆重臣見邸報南京禮部  
 子亦臣履為隆重臣見邸報南京禮部  
 人亦臣履為隆重臣見邸報南京禮部  
 根株連及其雲霧指日天子星官部  
 諸陪臣講究道理書多刊刻則信  
 御前則與言星官考者亦法前則信  
 得罪則豈敢幸部臣考者亦法前則信  
 臣累年以來因與部臣考者亦法前則信  
 真最徒不其止踪跡與講究之求知此  
 賢識甚精其心甚正其守甚嚴其疑  
 亦皆人國之英萬其人其甚定在彼  
 來者千彼國之英萬其人其甚定在彼  
 中者千彼國之英萬其人其甚定在彼  
 是以辛苦之教人皆身事天相理主  
 事人以善為宗本以上保愛身之切  
 慈愛為善為宗本以上保愛身之切  
 孝事人以善為宗本以上保愛身之切

則卑之易佛其於是百之所人善古心恩必規賞悔  
 既謬旨則教報身假無云之禁來使賞真條以淵  
 與而幽其東謂後釋生報顏外帝其善去悉地除  
 古無邈言來宜則氏空是回行於王愛罰惡必理永進  
 帝理而似千使外之有以之不能至賞畏之盡人殃修  
 王且無是八人行說願防天盜及詳極聖賢於白真切主法苦福  
 聖欲當而非年善情輔之心嚴欺詐必愈疑如是非皆能人常動救為戒訓  
 賢抗行瑜也而世惡回盜跖善治之於善惡遷及於論人之善  
 之佛而加者雜符帝何所  
 旨而加者雜符帝何所  
 旨而加者雜符帝何所

適從何所依據乎必欲使人盡為善則諸  
 陪臣所傳正佛天者也蓋彼西洋近大  
 十餘國奉行此教其業久安長治如於  
 小國之人競相安業惟恐失墜較其主  
 則其法定能使人為善亦自彰明較矣  
 此等教化之風俗雖互考稽悉皆不妄  
 由余西戎漢之舊書參佐秦與日西  
 之世子為我圖舊臣佐秦與日西  
 又伏見楚如琳宮布利於國遠何論焉  
 至中即如琳宮布利於國遠何論焉  
 為證累朝以來包荒容納禮經與所  
 在之大司馬赤沙馬林李伯宗與所  
 回有乾元聖之書此見麻等朝意深  
 至稱大司馬赤沙馬林李伯宗與所  
 欲化民成俗是以前聖之書此見麻等  
 釋道諸家道術未純教表未備心若  
 年來猶未能仰稱皇朝表章之盛心若

以崇奉佛老者崇奉上帝以容納諸皇臣則養諸陪臣之深厚諸臣報答無罪是以上達臣之德知所懷而不敢言延頸企踵無罪是以上達臣之德知所懷而不敢言士聖明探納特賜表章目今竊意數年僧徒道蒙不忠言則有隱蔽之罪是以上達臣之德知所懷而不敢言然心變法立而漸次改觀乃至一德同風皆無欺之禍臣戶成行可封之俗聖躬延外皆之福祚永萬世之規條與平矣即躬延外皆臣將教中國大已誠勸之太矣即躬延外皆來本教書並一經勸部一併進十餘卷原行斥逐臣與受其罪臣懷不吐私言相左特以臣與受其罪臣懷不吐私言窮相左特以臣與受其罪臣懷不吐私言

數歲洞悉底裏乃始深信不疑使其人果有纖芥可疑臣奸徒未一節關聖賢流輩則其雖非細作奸徒未一節關聖賢流輩則其留何與臣事修游說欺罔君父輕罪敢妄竊恐部臣伺察詳盡復君自其推戢戾西人亦不後於臣矣○造法自支葉泰許亦不後於臣矣○造法自支葉那因大清法係許而天○造法自支葉不郎皆用康熙帝天置閣明命欽於支葉臺郎皆用康熙帝天置閣明命欽於支葉千載之失定於一且置閣明命欽於支葉可坐而失定於一且置閣明命欽於支葉自明萬曆又五十年象臺○傳教來屬不經民問其通曉者亦弗自誇也嘉訓於民問其通曉者亦弗自誇也嘉慶問於民問其通曉者亦弗自誇也嘉人慶問於民問其通曉者亦弗自誇也嘉

敗結盟城下各處遂明建會堂而解其禁  
聞今日都中入其教者約二千餘家云○  
四教堂分東西南北名目東堂在東單牌  
樓北干魚胡同西口內乃其後門其正門  
在王府大街路西近一二年間修理高大  
煥然一新西堂在西北直門大街路南堂  
在宣武門內東城根路北堂在西安門內  
之家廟改造會堂者北堂在西安門內  
池口內路南此堂中有博覽堂鳥獸石類  
備集頗悅人目○天主堂有由俄國傳習  
者曰希臘教京城亦有一堂在城之東北  
隅人呼之爲東天主教

### 第二十五章 天主教堂

湯。喝湯。白糖。蠟臥。燙手。

後來甚麼時候兒天主教又興起來了呢，二十多年之前西國人來和約到京所以又重修會堂天主

教就更興旺了，啊，那北堂在蠶池口他們那兒有博覽堂把好些飛禽走獸魚鼈鰕蟹蟲蟻兒石頭甚麼的都擺在那博覽堂裏頭人人都可以去看還有仁慈堂專治病不論甚麼人有病的到那兒求治他們就給藥病重的可以在那兒住他們服侍病人喫藥喝湯，甚麼湯，西洋的洋鐵罐子裝來的牛肉湯或是有力量的洋酒擱上白糖雞子兒病人好了很好不好任憑你蠟臥個三月倆月的都可以每日還是給錢給飯甚至那治病的姑娘給病人倒茶倒水喝怕病人燙手就親自拿扇子搨真是行善愛人

很好啊，還設立男女學房，把本地的人的貧窮難養活的兒女收留了去，上學念書，後來長大成人，挑選配耦成婚，也是德行的事啊。這也不但在京城，比方天津、上海各處口岸通商的地方，都早就有了傳天主教的了。哦，但是愚人無知，妄想入教，可以發財，或是入教倚勢欺人，所以各處的民人，多有恨惡這天主教的，以致常有滋事的事。是了。

第二十六章 折毀教堂

(道) 刀槍。擣線。顛倒。道理。

如此說，這恨惡天主教的人，都是怎麼滋事呢，也

有小事兒，也有大事兒，小的不過造些個謠言，說天主教堂有甚麼男女混雜的事，真有那個事麼？事寔在是沒有，然而無風不起浪，因為是他們每七天一個禮拜，男女老少都是七天一次進會堂禮拜，天地萬物主宰的真神，上帝、老天爺禮拜的時候，恐怕閒人攪擾，所以關門閉戶，大家祈禱，並且作樂，按琴、男女讚拜，不許外人看。哦，因此外人看不見，就誤造謠言，說七天一個混沌，男女不分，沒有倫常的那些話，這是小事。大的呢，大事常有折毀會堂，毆打天主教人的事，頂利害的是十二三年之先。

有天津殺天主教的人的事，怎麼鬧起來的，那一年也因為病人多所以天津地方有一個天主教堂的仁慈堂的法國人的妻子就是給人看病的外國娘兒們施捨棺材給死人底下人辦理不善甚至一個棺材裝兩個人好些在堂裏養病的人死了就擡了出來外人看見說外國人害人，扼眼剝心配藥作銀子大家一吵翻一會兒的工夫拿磚的拿石頭的拿槍刀的折了會堂殺了二十多外國人本地人也不少並且把耶穌教的會堂也折了不少差點兒鬧成大事，怎麼辦的，算是上司們一擣線頭兒

追究出來把滋事的拿住了治罪抵命纔完的，咳我想總是那個教和大教人規矩彼此顛倒人疑惑他們不合道理纔有這個事，可不是

註釋

天津教案天津素日有水火會約共七十餘處每處約百餘人所以向例也同治庚午法人在天津設堂傳教已將十年載所建之仁慈堂無他嫌是歲五月初間法兒弱女為事因兒病多死以醫病及收留孤者既多棺出者自衆民間疑之而仁慈堂買棺之法人以雙中漁利時買一棺二棺而給法何孩死之價也致外間傳言云一棺兩三屍何孩死之價也致外間傳言云一棺兩三屍何孩死之價也致外間傳言云一棺兩三屍何孩死之價也致外間傳言云一棺二名送官究治有意開脫其罪群情洵而民疑天津縣有開脫其罪群情洵

幾欲入署搶犯兼有拆天主堂之說  
 府張光瀛聞之飭令縣速正犯者之  
 心始安至二日鄉民又送一人之  
 蘭堂訊之係迷拐已迷拐一人得  
 教堂內王三所授先已迷拐一人  
 五堂等語是時通城內外皆知不  
 知堂用藥迷人已通城內外皆知  
 事查辦時法蘭人旋定於二日  
 無王三其人旋定於二日  
 帶犯三其法蘭人旋定於二日  
 且門庭徑路與珍赴堂不  
 母庸查惟囑法傳人謝福音嗣後  
 堂幼孩有疑死亦去官驗明始  
 致物議生疑謝亦去官驗明始  
 並將武蘭珍犯先行正法詎料  
 刻街市人聲鼎沸各人鳴鑼是  
 槍劍填街巷傳言人鳴鑼是  
 與法闢故火會往助焉蓋公訊  
 於教法闢故火會往助焉蓋公訊

有違言拋磚石相擊豐領事負氣  
 厚公署未從中崇厚慰之令勿  
 施放幸未從中崇厚慰之令勿  
 激民忿豐弗從中崇厚慰之令  
 復向劉放槍誤傷其僕故遂焚  
 群歐致死仁會衆與之遂焚  
 法公館及仁會衆與之遂焚  
 堂共九處且法堂洋行亦同  
 法國十三人及俄國行亦同  
 共二餘人崇厚以行亦同  
 往津查辦會國藩奏告奉旨  
 堂授藥一節犯人所供移教  
 使確據仁慈均稱習教已久係  
 口逐養一訊供均稱習教已久  
 中豢養並無確據天津城內  
 係豢養並無確據天津城內  
 失藥迷孩之家定以本年四月  
 用藥迷孩之家定以本年四月  
 是浮言大起事適是時堂中  
 府知言大起事適是時堂中

部治罪、旋奉旨從重改發黑龍江効力贖罪、並拿獲滋事人犯、定以斬罪者十六人、軍流徒罪者二十餘人、其所毀之教堂等處、各予賠修。○按各處民人、常有與教民齟齬者、或傷人、或毀堂、惟此次為巨案焉。

第二十七章 耶蘇教人

(逃) 叨恩。逃。跑。討要。圈套。

這麼說耶蘇教也和天主教一樣被人恨惡了、稍微的比天主教好些兒、怎麼、因為天主教是永遠把四個堂門關着、所以雖然有男女學房、治病的醫院、幫助窮人的善事、人反倒疑惑耶蘇教不然、怎麼、耶蘇教就是天主教新教、四百年前有一個人

另立新教這一個人、叫路得、哦、他是照着當年耶蘇在世講道的規矩、到處明明白白的宣講、所以如今耶蘇教堂的人、都是天天大開堂門、講論人生在世、怎麼蒙造人物的上帝、主宰的大恩、生養成全、處處保護衣食不缺、災病不染、永遠平安的好處、怎麼不知自愛、故犯貪嗔痴愛、一切的毛病、甚至不忠不孝、不仁不義、怎麼老天爺降罪、一切的刑罰、比方水火旱潦瘟疫流行的這些個事、人終日叨恩保佑、反倒拜一切銅鑄鐵打木雕泥塑板印筆描石頭鑿的假神像、怎麼老天爺有報應、刑罰一到、世人難以



逃<sup>○</sup>跑<sup>○</sup>這些個話 哦也說的好啊 所以人聽見也  
有感悟入教的 本來自古說善有善報惡有惡報  
不是不報日子未到的話 是麼人行惡如同欠了  
老天爺的債的似的將來報應一到彷彿來討<sup>○</sup>要<sup>○</sup>欠  
帳的似的世人何苦自尋苦惱呢 嗔任你使盡諸  
般圈套<sup>○</sup>末了兒還是一場空 真是何必自尋苦惱  
啊

註釋

前四百年無耶穌教之時蓋泰西所奉者  
天主教而已因彼時有天主教人多屬  
者疑天主教之本意耶穌者即天主教  
非耶穌立教也故耶穌別立一教曰耶穌  
云之救世主也新教而謂天主教為舊教  
教人或亦稱為新教而謂天主教為舊教

云○耶穌教率以簡朴奉耶穌不似天主  
教之浮規如天主無此理然天主之  
非有此人寔人之為故人之有罪者  
如晉人姪人之類自覺即自訴於小  
我嘗人矣或人矣其念則爾耶蘇  
重而罰其甚勿再犯恐貽重罪耶蘇  
已赦之矣其甚勿再犯恐貽重罪耶蘇  
則不規有過則改無過勉也耶蘇  
之浮規亦無節飲食如素食之無其  
則早晚或日間隨時隨地惟祈上帝  
我身早晚或日間隨時隨地惟祈上帝  
欺每七日禮拜於會堂誦讚美上帝  
恩認罪此外皆如常人云

第二十八章 耶蘇教堂

(得) 話叨叨 得失 ○ ○

您說他們耶蘇教的會堂裏天天除了講論道理之

外也有別的善事麼？怎麼沒有他們分兩樣兒說？當日耶蘇在世是醫病趕鬼兩樣兒，所以如今也是趕鬼醫病，怎麼趕鬼呢？當日的神奇那不必說了，如今講道勸人，就是要把人心中的邪僻私欲魔鬼趕出去，比方人回心向善，入了教，就能作一味的正事，不作惡事，就算心中的邪鬼沒了，這是一樣那一樣兒呢？那一樣兒是設立施醫院醫治病人，雖也和天主教的法子差不多，然而不是公正明白，沒有藏着治的，光明正大，不論作甚麼都該當如此的，是麼？耶蘇教堂在那兒，各省如今大概都

有了以京城而論，也有十來個會堂呢，不但七日一次禮拜的日子，開門作禮拜，平常也是天天有講書的人在臺上，一天到晚話叨叨兒似的那麼講，有幾個會堂都在那兒，東城米市大街燈市口兒，西城阜城門大街地安門外頭十汐海地方，各處都有，也是入教的人，一家都得入麼？那隨他的便，一人也可以，一家也可以，父不强子，男不强妻，各人任憑各人，也好，人的窮通得失，本有一定的命，何況這個事呢？聽其自然，一強求，倒覺是不是真心向善了，是麼？

註釋

〔會堂〕耶蘇堂之在京城者凡五處東城有三一東單牌樓米市施醫院一考順胡同一燈市口西城有二一絨線胡同一地安門外十汶海此外尚有分堂講書之處亦此五處所分出者

第二十九章 雍和宮廟

(特)

志志

○

○

特意

嗜俗言說爲人不作虧心事半夜敲門心不驚我想不論甚麼教門兒總是教人爲善就是了。是麼自己沒有虧心作事自然就不覺心裏志志沒甚麼害怕的了。人心裏有不善的時候各教門的話都不一樣意思大概相同罷。你說這話不錯儒教說私

欲釋教說魔障道教也說道高一尺魔高一丈回教也說的彷彿是鬼的意思耶蘇教說魔鬼都是說人心裏的惡念不好如同鬼一樣。是那是個無形像的鬼。可笑一樣兒。甚麼可笑。那喇嘛的教門有打鬼的規矩。怎麼打。年年十二月二十三的這一天就在雍和宮起頭兒打鬼三十日隆福寺裏也打正月初八日在旃檀寺打。雍和宮在那兒。那在東城北新橋兒北頭兒路東可是路北的廟很大很寬高樓大廈有好幾百喇嘛住那西藏裏的活佛來京就住在這個廟裏。怎麼這個廟這麼大。

那從前本來是雍正皇上的王府，後來改了廟的，因為雍正登了基，那府誰還敢住呢？所以就改成廟了。旃檀寺在那兒，在皇城裏頭，金鰲玉蝮橋的西頭兒，北邊兒打鬼的日子，喇嘛連日念經，叫活人粧扮奇形怪狀的鬼和骷髏，送出廟門來，又說送祟，又說打鬼，那個日子，京城男女大小，好些人特意瞧去，很熱鬧罷，是很熱鬧，可就是那個規矩可笑。

### 註釋

雍和宮廟在北新橋東北，乾隆御碑，言喇嘛教之事甚詳，蓋言喇嘛為番語，無上二字之意，即番僧之如漢語稱僧人為上人，人之意，又云製金瓶一置西藏，遇有喇嘛自言轉世者，人多則將其名入瓶，中國之喇嘛以所關

出者為真轉世者，因喇嘛中有所謂活佛者，生而能言其前世之事，衆蒙古番人等，群推尊之，供養甚富，後視為利藪，偽者漸多，故以瓶圖之云。

### 第三十章 黃寺黑寺

(得)

小鐸兒鐸鐸的聲兒

○

必得

○

您說這打鬼，喇嘛他們是怎麼個意思呢？本來說這魔障是人心裏的私欲，遮蔽了天良，所以作不好的事，那兒能這個鬼有形像呢？他們以鬼有形，粧出來，送出廟去，其寔心裏的鬼未必出去了，還是不能行善事，所以有名無寔，豈不可笑？誰管他那些個，到了多踏打鬼的日子，我也瞧瞧熱鬧兒去，就結了。

也就是當個熱鬧兒瞧就是了，可不知道共總幾處打鬼，蜡月起二十三，雍和宮起，年底有隆福寺，正月初八是旃檀寺，這是說過的，還有正月十五是黃寺打鬼，二十三是黑寺打鬼，這就算快完了，末了兒又到了雍和宮打鬼，是正月三十的日子，黃寺黑寺在那兒，黃寺的廟在安定門外頭，有二里多地，有東黃寺西黃寺兩個廟，黑寺在西黃寺的西北，上有三里多地，打鬼的日子，城裏和四鄉的人都聚在那兒，有車馬的，在那兒故意的往來跑車跑馬，到了喇嘛送祟出來的時候，不但人眼睛裏瞧見些

個鬼神形像，耳朵裏聽那喇嘛的吹號筒，吹喇叭，打鑼，打鼓，打鐃，放編礮，還有小孩子們怕那個鬼在傍邊兒，人群裏躲着不敢出來，那麼小孩兒們沒甚麼可逛的了，也有賣耍貨兒的，賣頑意兒的，賣糖的，打糖鑼兒的，賣糖和打糖鑼兒是兩樣兒麼，都是賣糖的，但是賣糖的鑼大些兒，噹噹的響，打糖鑼兒的是小鑼兒，鏘鏘的聲兒，有這個分別，這也是必得得分得，可以分得出來的。

註釋

打鬼按打鬼為喇嘛送祟之意，自每年十月二十三日至次年正月十五日止，各喇嘛寺廟皆有念經送祟之事，然正月十五為黃寺打鬼，二十三日為黑寺打鬼，此二廟在

安定德勝二門之外，地平原，士女如雲，跑車跑馬者尤衆。○喇嘛教本出於佛，教周未自印度入西藏，昔西藏有拔思發者，始起紅教，仕元世祖大有功，其後於明末宗喀巴起而變之，成黃教，即今之喇嘛教也。

### 第三十一章 白雲觀廟

(等) 燈。燭 ○ 等候。 馬。鎧。

我這半天聽您講究這喇嘛和別的廟都是釋教的，不知道道教也有甚麼大廟麼？有不很多有一個大廟在城外頭，甚麼門外呢？西便門外頭一里多地，叫甚麼名兒？叫白雲觀是一個大道士廟，年年的正月初一日起，開到十九日止，十八的這一

夜到十九早起廟裏的一夜是燈燭輝煌，不但本廟的道士還有外來的香客遊人，上千上萬的都在廟裏，一夜不睡，作甚麼熬夜不睡覺呢？說也可笑極了，說是等候着會神仙呢，怎麼爲會神仙？道教的，人說是天上有神仙，都是凡人修行之後，成了的，每年十九日白雲觀因爲他們廟的起頭兒是一個姓丘的修蓋的廟，這十九是他的生日，可又說他也必是死之後，早已成了神仙了，故此這一夜就都不睡，想要請個真神仙，從天上下來，和我見一面兒，我也可以成神仙也到天上去，寔在是人的痴心。

妄想古人說有三樣兒好處一樣兒是發財有錢的事一樣兒是揚州地方兒好一樣是跨鶴升天作神仙問人願意那一樣兒一個人說我願意腰纏十萬串騎鶴上揚州纔好您想人的貪心有多大咳生來能有飯喫不給人牽馬墜鐙就算中等何必神仙呢、鐙是甚麼、馬鐙、啊

註釋

〔姓丘的〕元太祖征奈曼時聞長春真人之德自詔招之真人者嚮入絡南山修道者也於是出見帝於雪山之陽帝乃携歸置於燕今之白雲觀則帝所為真人立也今尚存道經三千卷焉○有飯堂諸道士齋食之處崇實書一聯曰：世間惟有修行好天下無如喫飯雞

第三十二章 天寧寺廟

疼

整盤的

疼痛

○

板橙

貪嗔痴愛四個字我聽說是佛門中的戒規那裏能一個活人還能作天上的神仙呢寔在是妙想天開了、可不是那都是糊塗極了的想頭、可是和您打聽一件事、甚麼、您纔說的那白雲觀是道士的廟正月裏可以逛平常日子也可以去麼、怎麼不可以人少更好逛了、多踏我也瞻仰瞻仰去、你若是愛逛那清雅的廟何必竟上白雲觀呢離白雲觀不遠兒還有一個大廟、叫甚麼名兒、天寧

寺、離白雲觀多遠兒在那一方、就在白雲觀後頭不遠兒、廟裏很清雅、有甚麼、有花園、水池子、樓臺殿閣都很清靜、夏天城裏的人多有上那兒避暑、秋天多有上那兒看菊花的、廟裏也是道士麼、是和尙罷、住持也不多、那一天我和你那兒去遊玩遊玩、倒很好、總是清雅、比熱鬧有趣兒、可不是麼、像那德勝門外的大鐘寺、可也好、可也是平常去好、正月裏初一到十五開廟的時候兒、門口兒太熱鬧、吵的慌、甚麼熱鬧、盡是要頑藝兒的、鏜鏜的鑼聲兒、和鑿鑿的鼓聲兒、再者我那一天是騎驢

子去的、回來倆腿整疼了兩三天、因爲沒上和尙的客堂裏坐一坐兒去廟門口兒、雖然有賣茶的板橙、又很賊、沒能歇一歇兒的緣故、那麼還是上白雲觀、天寧寺去好、哼、

註釋

天寧寺有銅佛石塔相傳係晉朝物清雅可遊○一云元孝文皇帝之所建、有塔十三層係隋文帝所建者云、

### 第三十三章 月壇地方

(的) 我的。仇敵。到底。天地。  
說來說去、又說到走走逛逛的事情上去了、因話提話兒、本來也沒甚麼大規矩、然而也是說一樣兒、



知道一樣兒。我的記性有點兒不好，您能按着規矩說，按着走的道兒說，我可就容易記了。我知道，你要上那兒去呢，就是纔說的起天寧寺逛完了出來，不可以再逛別處麼？往遠處可太遠了。近處呢，近處往北也沒甚麼逛的地方，倒有一個大地方兒，得知道，甚麼地方兒，月壇啊。月壇正名兒叫夕月壇，是祭祀月亮的壇，多嚒祭呢。每年八月秋分的日子祭祀，那地方很清雅，往西看是一派的山光，往南去通蘆溝橋的道，往東就進了阜成門，就是平則門了。說着說着，您把我帶

進城來了。因為天晚了，我怕你關在城外頭，前不着村兒，後不着店兒，那兒睡覺去呢？我又和你相好，有交情，又不是仇敵，又不是傍不相干兒，陌路人，怎麼不叫你早些兒進城呢？啞啞到底天地間，您是我的一個好朋友，俗語說，相與滿天下，知心有幾人。您把我帶進來，承情承情，我就要到您府上喫晚飯去了，哈哈。別說笑話兒了，說這正經的罷。

註釋

月壇在阜成門西郊制方東嚮一城方四丈高四尺六寸，面甃金磚，四出階，皆白石。各六級，方甃周九丈四尺，高八尺，厚二尺二寸。壇正東三門，六柱，西南北各一門，二柱，柱及楣闕皆白石，扉皆朱欄。壇東門北門外，燎爐各一，東北鐘樓一，城南門。

外西為神庫神厨各三間宰牲亭井亭各  
一南為祭器庫樂器庫各三間東北為具  
服殿正殿三間南嚮左配殿二百三十五  
以宮牆五門三南嚮一垣周二百三十五  
丈九尺五寸東北各門一皆三門北門東  
角門一覆瓦均綠色琉璃○歲以秋分日  
迎月出祀夜明以北斗星二親祭宿周  
天星辰配丑辰未戌年皇帝親祭宿周  
在京城之西南入宛平縣境又呼小黃  
出山西太行山入宛平縣境又呼小黃  
河以其流濁而易淤也亦謂之渾河一  
流至通州南高麗莊合白河南流經  
鄉縣東固安霸州永清安河清小直沽  
達於海桑乾水入幽州境亦謂之桑乾  
水宣和四年童貫侵遼遣劉延慶等出  
雄州至瓦鄉為遼所敗將郭藥師請奇  
兵夜半逾蘆溝襲燕京入春門以軍無  
繼不能克延蘆營於蘆溝橋還人追  
至涿州而去蘆溝蓋京師南面之巨壑也  
今永定河有永定河道管理之有橋長

二百餘步建自金代明正統年重修橋欄  
皆石鑿獅子形勢早晨波光映月為京師  
八景之一曰蘆溝曉月

第三十四章 景山官學

替。樓梯。提拔。體量。替工。

我請問咱們假粧算是進了阜成門了又該上那兒  
去了。城裏頭有大街離門臉兒有一里地有個大  
廟門口兒倆大牌樓一個大映壁。甚麼廟。歷代  
帝王廟自古以來的前代帝王都供在那廟裏。那  
沒甚麼可逛的您說過阜成門外的月壇了我還要  
先看看日壇在那兒。那還得往東一直的出朝陽

門去。就是齊化門哪。啊。走。等等兒爲甚麼不順路先進外西華門呢。外西華門就是皇城的西安門哪。啊。進去瞧甚麼。南北海、金鰲玉螭橋。又來了，那說過了，說過了，算你瞧見過了，咱們就瞧瞧大高殿。在那兒。在景山的西門兒外頭這大高殿是供着天地的主宰老天爺的地方。三個大牌樓，周圍紅牆很高，比方不下雨的時候，皇上在這兒來求雨拈香。不說這個景山好看罷。那是一座大山，周圍有牆可以起外頭瞧。啊，瞧去罷。告訴你一件事，景山有個學校是內務府的名叫

景山官學，專教訓內務府三旗的人的學生念書。小孩子上學，念書彷彿上樓梯似的，一步步的學，後來可以上進有這一個學房，好極了。可惜從前本是要提拔內務府的人才，所以體量他們貧寒，設立學校教訓貧寒子弟，那兒知道年久廢弛，甚至學生找一個替工兒來念，作甚麼，竟爲得那個飯錢。噫。

註釋

（景山官學）清漢各三，共設六學。選內府三旗幼丁，每滿洲佐領下八名，旗鼓佐領下四名，內管領下六名。

### 第三十五章 景山景致

(甲)

貂皮

○

○

甲死

念書是爲將來成名怎麼不自己好好兒的念呢、  
嗜因循廢弛所以必有弊病故此官學生們只圖得  
膏火教習們只圖三年報滿得一個好處以致百弊  
叢生如今好了、怎麼、所有的官學大加整頓從  
此以後自然不敢作弊將來必要人才濟濟了豈止  
景山官學呢、是了很好請問景山是怎麼個景致  
兒、那山在紫禁城後頭周圍紅牆、有幾個門、  
有三個門正門是北上門東邊是景山東門西邊是  
景山西門那座山也是人力堆成的也不很高山上

有五個亭子有方的有圓的樹木叢雜、也有房子  
罷、豈止房子呢有殿、甚麼殿名兒、壽皇殿和  
永思殿和觀德殿比方有老皇上駕崩了梓宮就停  
在觀德殿那永思殿就是皇上上觀德殿上祭的時  
候在那兒辦事的殿、壽皇殿呢、那是老皇上的  
喜容兒供在那兒、是了那景山平常人也可以在  
外頭瞧得見不是麼、牆外頭車馬人走的道兒可  
以看得見春夏秋亭子在樹林子裏很好看冬天下  
雪的時候青松白雪更好看牆外車上轎上大人們  
穿着貂皮褂子上朝下朝的不少雪景兒好着的呢、

景山我記得了，俗也叫煤山，明朝崇禎皇帝弔死在煤山，就是這個山上，啊。

註釋

壽皇殿在景山門內正北殿凡九室重檐金樑一如太廟制供奉列聖御容遇元旦歲暮及聖誕忌辰皆皇上親詣行禮諸皇子皇孫及近支親郡王皆從其旁為永思殿即列聖苦慮地凡臨瞻謁日必於永思殿傳膳辦事孝思不匱意也

第三十六章 秀女排車

挑。選。條。陳。挑。着。跳。躍。

聽您說這個景山地方寔在周圍也很大罷，你算哪坐車走從東往北繞到西面兒往南總够三里來地東西都是紅牆隔住各衙門兒很齊整到了選秀

女的年分就在這景山的四圍排列車輛，秀女是挑選入宮的麼，外八旗的官員女子是挑選進宮，選上了為貴人內三旗的女子選上了的是作宮女兒到二十五歲放出來，沒有各省漢女子麼，沒有，怎麼為排車，聽見老人們說從前車輛太亂，女子們下了車不能有道兒走，所以後來有大人們奏事上了條陳某旗在那兒某旗在那兒按着次序晚上車上挑着燈籠燈籠上頭寫着字也是某旗某官之女的姓名下車之後車一輛一輛的轉出來又遶回去周而復始女子按次序上車所以再不能亂



以下之選女其送年閱○各旗佐○年奏准  
 後額魯特雲駐防送下選官女照○領四下附  
 之奏定密例三品以嘉慶四年奉旨丁順  
 年河駐防必送品○嘉慶四年奉旨丁順  
 妹三子旗之必送品○嘉慶四年奉旨丁順  
 包衣三旗如女向例即自聯觀不牌八下  
 方准聯親挑未及歲則成何事體親不獨  
 違例禁倘自挑聯親留牌則何事體親不  
 奉旨向來挑選秀女之皇行何事體親不  
 親姊妹俱行備選於姊妹著體加恩未協  
 自為令○上其親姊妹於前勳主之與  
 著王之令○上其親姊妹於前勳主之與  
 古較少故嗣八者居挑下嫁與公舊主之  
 亦一較少故嗣八者居挑下嫁與公舊主之  
 入選並入故嗣八者居挑下嫁與公舊主之  
 支宗室今朕選看秀女奉旨從前皇考每  
 支宗室今朕選看秀女奉旨從前皇考每

配與世宗派衍宗室嗣進呈宗室進單  
 惟將世宗派衍宗室嗣進呈宗室進單  
 候朕將所選秀女酌量指配之日著為  
 又奏准嗣後於秀女看酌量指配之日著  
 牌外京東等處原次隨原牌領進該武  
 仍照旗帶牌原次隨原牌領進該武  
 及該軍營西行欄等處由臣雜人等  
 西上軍營西行欄等處由臣雜人等  
 欄令步軍營西行欄等處由臣雜人等  
 入由東華門西華門行下大員進內  
 皆由東華門西華門行下大員進內  
 門及親兄弟親姊妹論行後皇出進  
 仍及親兄弟親姊妹論行後皇出進  
 班不併備挑著戶部內務府多起為  
 著不併備挑著戶部內務府多起為  
 禁為令○定拘年歲後宮女至四萬  
 旗秀女三朝元時不後宮女至四萬  
 及配近支宗室餘聽其父母為擇配後  
 及配近支宗室餘聽其父母為擇配後

使令皆內務府包衣女，亦於二十五歲放出，從無久居禁內者。

第三十七章 日壇地方

○ 重疊 ○ 爹娘 ○

我本是求您帶着我，看看各處的景致兒，沒想到到了景山這兒，又聽見您說了好些事情，我也大概都記得了。如今咱們還是往東好，往北好，往那麼好呢？往北起景山，出了後門了，往東出外東華門，就是東安門，哪再往東往北拐灣兒，見了路東的大街，過了四牌樓，可就得出齊化門，就是朝陽門了。等等兒，您得慢慢兒的走，我趕不上。你閉着眼睛想一想。

就如同到了城外頭了，那兒有甚麼呢？有個壇，叫日壇，必是供日頭的地方兒。對了，這日壇，名朝日壇，每年春分的日子，上祭，也是周圍紅牆，有三里多地遠，一個大廟，就在日壇的東邊兒。甚麼廟？東嶽天齊廟，在大街的路北裏，每年三月二十八日，東嶽天齊的聖誕，從三月十五日開廟，直開到二十八日，因為每月初一十五都開，所以三月十五開到二十八，燒香還願的人不少。還甚麼願？或是兒女給爹娘，因病許願，或是父母為求兒女許願，都可以燒香還願。那人很多，廟裏的碑，都是重疊着立。



在那兒寫着立廟的緣故。啊

註釋

廟是朔齋齊祀覆五以服一外櫺北一石五  
焚以望廟齋廟大瓦尺宮殿北東墻各寸各  
香初二日則峨嚴肅商祀東嶽泰山之神每  
之十日六開廟商祀東嶽泰山之神每  
日而即廟商祀東嶽泰山之神每  
男子朔商祀東嶽泰山之神每  
是望雲集恐男女混入  
日次集恐男女混入  
不得日次集恐男女混入  
入為恐男女混入  
矣婦恐男女混入  
獨女恐男女混入  
是入恐男女混入

俗傳東嶽天齊之神謂有神有姓名為黃  
飛虎係三月二十八日開蟻亦至二月  
望日男女焚香遊人如蟻亦至二月  
止也○東嶽廟中頗寬敞正殿之後有  
助也○東嶽廟中頗寬敞正殿之後有  
宮周圍各塑諸地獄冥鬼之像其處  
文昌殿有銅特則病已愈是人固妄  
而按摩殿其銅特則病已愈是人固  
之談而殿之西北隅有皇上帝行宮  
東陵則駕必由北暫為坐處也○  
是廟為道士廟之過西有房處也○  
櫺亦頗幽靜外省仕官之旗員有  
而亦者多賃其處為治喪之所即  
舍亦可多賃其處為治喪之所即  
客之携馬牲畜者亦頗可飼餒便  
宜

第三十八章 八里橋地

貼

體貼

○

銅鐵

牙帖

咱們起東嶽廟逛了出來，往西進城回去罷。你爲甚麼不順着大橋的這一條石頭道，一直的下通州逛一逛去呢？怎麼這齊化門外頭的石頭道，通着通州麼？啊，那是乾隆年間修的，因爲乾隆皇上體貼南來的貨物，從水路到了通州進城的時候，兒土道不好走，所以修這條石路。你怎麼知道的？石頭道的傍邊兒，有兩個琉璃瓦的黃亭子，裏頭有碑，碑上有記載的話，所以知道。這倆黃亭子在一塊兒麼？不，一個在齊化門外有五六里，那一個在離通州八里地的八里橋的不遠兒。石路共總多少

里，起齊化門大約到通州西門有四十里。您纔說八里橋大概是必有河了，那就是從通州到京的水路運糧河有五個閘口的那個河。是您原先說過，那八里橋橋底下，糧船可以過來過的時候，得免桅。我聽說那年在八里橋有打仗的事，就是這個地方麼？就是外國人來的那年，在那地方有那個事罷。那麼南貨都可以水旱兩路起通州來了。糧是一定水路來，那是官運客貨，不論甚麼旱路走石頭道的多，可是真得東西結寔，不然咕咚的就壞了。怎麼？皆因如今年久失修，石路的坑



自邇集 四聲聯珠 第七卷 終

