

定海縣志

冊三

魚鹽志第五

食貨志第六

物產志第七

教育志第八

選舉志第九

人物志第十

定海縣志冊三甲

魚鹽志第五 漁業 鹽產

海鄉物產除魚鹽外幾無其他品類可述民生所繫不厭詳盡因就漁業鹽產兩項搜訪所聞專志之

漁業

漁區 海為天生利域無界限可言惟漁船出入捕魚其路綫所經里數猶可迹求自鎮海關起計東盡國界與日本海綫相交約一百九十六海里南至象山南田與台州海綫相交約五十八海里西至乍浦洋面約四十四海里北至馬鞍羣島約六十二海里綜計漁區方里二萬八千八百海里

漁船駐泊地與各洋面之路綫里距表

駐泊地	各洋		大木洋	黃大洋	浪岡	胸港	黃澤港	黃龍港	羊山	大戢洋	漣泗洋
	時	間									
爵谿	春汛		九海里								
石浦	冬春汛		十八海里								
東沙角	春汛					二十四海里			十八海里	三十四海里	
長塗	春汛			八海里		十二海里					
中街山	夏春汛			八海里	二十一海里						
胸山	春汛					八海里			二十二海里	二十九海里	
馬蹟山	秋春汛					二十八海里			二十六海里	十六海里	
陳錢山	夏秋春汛				二十海里				十六海里		三百七十里
沈家門	冬汛		四十五海里	十八海里			四十二海里	五十二海里			

定海縣志

魚鹽 漁業

案漁船出入路綫不盡屬縣境是表所載係據外海漁業總局調查報告兼涉隣界不少要之定海占其面積多數云

漁汛 約分四汛第一汛一月至四月為將旺未旺時期第二汛五六兩

月為最旺時期第三汛七八兩月為最衰時期第四汛九月至十二月為

次旺時期

魚之種類 見物產志

漁船號數出入及產銷地概表

船之名稱	漁幫及船數	出洋	回洋	洋魚	品產	地	銷地	附識
張網船 又名打樁船 小者曰拋釘	鎮北幫約三百號 本幫在各島者約七十號 在崇平各島者約一百五十號	清明前 本幫或秋冬張網	夏至後	大小黃魚 墨魚 鰻魚 虎魚 鱈魚 帶魚 雜魚 蝦 蟹 本幫秋捕海蜇冬捕雜魚	鮮者隨時由冰 島中曬養後由 島中曬養後由 中路船運雨消	鮮者隨時由冰 島中曬養後由 島中曬養後由 中路船運雨消	有大小二種大者容量萬餘斤小者容量六七千斤每船三人	有大小二種大者容量三四萬斤每船八人小者容量萬餘斤每船六人
大箬船	鄞幫約一百三十號 象幫約二百餘號 鎮幫約三十餘號 奉幫約五六百號 本幫約六百號	清明節 或霜降前仍出洋	立秋 其霜降前出者回洋遲早不定	同張網船	同上	同上	同上	容量二三萬斤每船五人
溜網船	台幫約七百五十號 本幫約一千一百八十號 鎮幫約一百五十號	清明前居多	隨時進出無一定時期	鱸魚 鮑魚 蝦 蟹 鱈魚 銅盆魚	南至象山北至大小 甌球洋面北至大小 羊馬鞍羣島洋面	由本船自備冰 鹽或進乍浦或 甌江銷售	有大小二種大者容量三四萬斤每船八人小者容量萬餘斤每船六人	

定海縣志

魚鹽漁業

高釣船	淡菜船 其船常年在海山	海豔船	元蟹船 其船長年在沙	小對船 亦名紅頭對	大對船
奉化大溪堰幫約百餘號	鄞東南鄉約千餘人 進出俱乘中路釣船	即采淡菜者	鎮海新嶼頭幫約六十餘號	台幫約二千餘對 本幫多寡不定	鄞東湖幫約三百二十餘對 本幫約四百
清明或白露後仍出洋	夏至後	小暑後	大暑	夏至	霜降
大暑 白露後出者 冬至回洋	霜降後 亦有長年不 回者並采取 紫菜	秋分後	週年回洋	秋分後	穀雨後
鯊魚 虎魚 鰻	淡菜大者曰貢乾小者曰乾肉鹹者曰鹵菜		藍圓蟹 由本船備鹽自醃	大黃魚 桂花黃魚 雜魚	帶魚 小黃魚 墨魚
南至象山北至大小 羊盡山等洋面	同墨魚	同上	崇明奉賢南匯等沙	馬蹟大小羊胸港等 處不往南洋	霜降時在盡山洋面 冬至後在胸岱及沈 家門等處
鯊魚售與閩商 魚翅運兩銷售 餘曬養運兩	由中路船裝運 進用或至滬	同上	亦有自運進用者	由冰船售運 進用或進滬不 定	由冰船轉運 至甬或乍浦杭 州上海長江等 處銷售
形同小釣冬船				容量五六千斤 每船四人	容量三四萬斤

海山對	本幫與鎮海幫約六七百對	同上	同上	同上	同上	同上	同上	同上
大小對 以一大一小為對	台幫約二百對	同上	同上	同上	同上	同上	同上	同上
釣冬船 又稱閩漁船	閩幫約五六百號	同上	同上	帶魚	盡山	由鹹鮮船轉運 甬滬或杭州長 江等處	有大釣小釣之 別大釣容量約 十萬斤小釣容 量七八千斤	

各幫漁業公所列表

名	稱	組織漁幫	創立年分	駐在地點	漁船類別及所轄船數	附	識
明州公所	定海岱山長塗秀山 梁橫各幫			平湖乍浦	鹹鮮船		
四明漁商公所	寧屬各幫			平湖乍浦	冰鮮船	現暫停所有商船分屬於永豐鎮安 定沈等各公所	
永安公所	鄞縣湖幫	清光緒二十八年		沈家門	大對船冬二百九十 餘對春四十餘對		
協和公所	鄞縣大嵩鹽場幫	清同治初年		岱山	大幫船一百二十隻		
永泰公所	鄞縣姜山幫	清光緒三十二年		青浜	墨魚船約三百六十 餘隻		

定海縣志

魚鹽漁業

三三

永慶公所	鄞縣姜山伏飛廟幫	清光緒三十二年		盡山	墨魚船約一千二百 隻	漁場在定海大西寨	
永甯公所	鄞縣湖幫	民國五年		鄞縣東錢湖	墨魚船約一百五十 八隻		
永豐公所	鄞縣湖幫	民國二年		鄞縣江東	冰鮮船約六十隻		
南箐公所	鎮海定海各幫	清雍正二年		鄞縣雙街	為各漲網公所之總 機關		
北箐公所	鎮海北鄉幫	清雍正二年		鄞縣雙街	為各漲網公所之總 機關		
鎮安公所	鎮海江南江北幫	民國二年		鎮海大衙頭	冰鮮船三十隻	今改鎮海漁會	
永靖公所	鎮海新碶頭幫	清嘉慶二年		鎮海大衙頭	冰鮮船六十餘隻		
共安公所	鎮海新碶頭幫	民國八年		鎮海新碶頭	元蠟船四十餘隻		
維豐南公所	鎮海沙河頭幫	清光緒十八年		鎮海沙河頭	溜網船八十餘隻		
維豐北公所	鎮海蠟浦幫	清光緒十八年		鎮海蠟浦	溜網船約七十餘隻		
老漁商公所	鎮海北鄉幫	清嘉慶初年		岱山	廠家		
慶安公所	定海螺門幫	清同治二年		岱山螺門	大幫船約一百九十 餘隻	民國十年改螺門漁會分會四月漁 汛駐岱山常駐螺門	
靖安公所	定海釣門幫	清光緒三十一年		岱山釣門	大幫船約四十餘隻		
南定公所	定海高亭幫	清光緒二十八年		高亭	溜網船約六十餘隻		
人和公所	定海各島	清光緒三年		沈家門	大對船冬四百餘對 春二百餘對		
定沈漁商公所	定海沈家門幫	民國二年		平湖乍浦	冰鮮船		
定岱漁商公所	定海岱山幫	清光緒二十八年		岱山	廠家		

定海縣志

魚鹽漁業

四

新漁商公所	定海岱山幫	清光緒十三年	岱山	廠家	
南平公所	定海螞蟻幫	清光緒二十六年	舟山	張綱船約一百五十隻	
長慶公所	定海長塗幫	民國十一年	長塗	溜網船約七十餘隻	
定胸漁商公所	定海胸山幫		胸山	廠家	
永豐公所	定海梁橫幫	清宣統元年	梁橫	溜網船約四十餘隻	
興安公所	定海瀝港幫	清光緒二十四年	瀝港	溜網船約七十餘隻	
瀝港漁業公所	定海大平山幫	清宣統二年	鄞縣	溜網船約九十餘隻	
品亨公所	定海各島	清光緒二十六年	舟山	張綱船約一百二十餘隻	
指南公所	定海南峯山幫	民國十三年	南峯山	張綱船約五十餘隻	
長濟公所	定海長塗幫	民國七年	長塗	溜網船約六十餘隻	
元和公所	定海長塗東劍西劍幫	民國七年	長塗西劍	溜網船約一百七十餘隻	
仁和公所	定海六橫佛肚幫	清光緒二十四年	胸山	大箬船約一百四十隻	
保和公所	定海湖泥幫	清光緒二十五年	胸山	大箬船約一百十隻	
鎮定公所	定海高亭幫	清光緒二十一年	高亭	溜網張網船約二百餘隻	
保定公所	定海高亭幫	民國十三年	高亭	溜網船約四十餘隻	
信遠公所	定海釣山幫	清光緒二十二年	釣山	溜網船約七十隻	
靖海公所	定海廟子湖幫	清光緒三十二年	廟子湖	墨魚船約一百餘隻	
維豐公所	定海岱山幫	民國八年	岱山	大箬船約五十隻	
魚信公所	定海岱山幫	民國十四年	岱山	大箬船約四十餘隻	
永順公所	定海沈家門幫	民國十年	沈家門	大對船之陸上理事機關	
普益公所	定海秀山幫	民國七年	秀山	溜網船約四十餘隻	
閩定公所	定海沈家門幫	民國五年	沈家門	漁商約七十隻	
魚販公所	定海沈家門幫		沈家門	漁棧四十七棧	
魚豐公所	定海岱山幫	民國十三年	岱山	鹹鮮	
長塗漁商公所	定海長塗幫	民國十二年	吳淞	冰鮮船約五十餘隻	
恆安公所	定海沈家門幫	民國九年	沈家門	大箬船約六七隻	
公廉公所	定海岱山幫	民國十三年	岱山	廠家	
同和公所	定海胸山岱山幫	民國十四年	胸山	溜網船約八十隻	
元一公所	定海魚山幫	清宣統元年	魚山	小溜船九十八隻	
棲鳳公所	奉化棲鳳幫	清乾隆十年	胸山	大箬船約二百餘隻	前駐岱山近因漁船移泊胸山公所亦隨往
義和公所	奉化洞礁幫	清嘉慶初年	岱山	大箬船約一百八十餘隻	
義安公所	奉化洞礁幫	清嘉慶十八年	岱山	大箬船約九十隻	
筲釣公所	奉化大磘堰幫	清光緒十九年	盡山	高釣船約四十餘隻	
奉化漁商公所	奉化幫	民國四年	胸山	廠家	

定海縣志

魚鹽漁業

五

平陽漁業公所	平陽幫		平陽			
坎門漁業公所	玉環坎門幫	民國十四年	坎門 沈家門			上半年公所設於坎門下半年因漁船變換漁場公所亦移設
玉環南公所	玉環江南幫		象山爵溪			
玉環北公所	玉環江北幫		象山爵溪			
越州公所	紹屬各幫	清宣統三年	吳淞		漁彈船	
振遠公所	江蘇松江金山奉賢川沙各幫	民國八年	松江金山嘴		張網船約五十餘隻	
昇平公所	江蘇崇明南匯各幫	清光緒二十三年	崇明枸杞南匯		張網船	
八閩漁業公所	閩屬各幫	清同治初年	沈家門		釣冬船四百八十餘隻	
閩浙公所	閩浙各幫	民國二年	沈家門			
崇武漁業公所	福建惠安崇武	民國二年	象山石浦			
恆孚公所	臨海東鄉幫	民國十四年	魚山		溜網船約五百隻	
鴻安公所	崇明黃龍四礁各幫	民國十四年	上海		冰鮮船六十隻	
桶業公所	定海沈家門幫	民國十二年	沈家門		冰鮮之裝木桶者	
北平公所	平湖白沙灣灘墟各幫	清光緒二十二年	灘墟		張網船約四十餘隻	
南匯漁業公所	南匯白龍港幫	清光緒二十八年	胸山		冰鮮船約四十餘隻	
久安公所	大小羊山幫	民國二年	羊山		張網船約一百六十餘隻	
同豐公所	定海岱山幫	民國七年	岱山		魚行	

太和公所	象山東門幫	清乾隆初年	岱山	大箬船約八十餘隻	
爵溪公所	象山爵溪幫	清光緒二年	鄞縣	漁商	
安瀾公所	象山幫	清光緒二十二年	胸山	大箬船一百二十隻	
普安公所	象山幫	民國十年	象山石浦	漁商	
南安公所	南田幫	清咸豐初年	象山石浦	張網船約四十餘隻	
三門灣漁業公所	寧海臨海象南各幫	民國年	象山三門灣		今改漁會總會
寧海漁業公所	寧海幫	清宣統二年	象山石浦		今改漁會總會
禮安公所	寧海東鄉幫	同治十二年	岱山	花頭對船約二百五十餘對	
新寧公所	寧海合山幫	民國四年	魚山	溜網船約二百四十餘隻	
溫嶺漁業公所	溫嶺松門等幫	民國六年	岱山	白底對船約三百五十餘對	今改溫嶺漁會分會
箬裏漁業公所	溫嶺石塘幫	民國四年	溫嶺石塘		今改石塘漁會分會
臨海漁業公所	臨海北岸幫	咸豐初年	岱山	紅頭對船約一千一百餘對	今改臨海漁會分會
海葭漁業公所	臨海幫	民國十二年	臨海海門		今改臨海漁會總會
黃巖漁業公所	黃巖幫	民國二年	象山石浦		
甌東漁業公所	永嘉幫	民國元年	舟山衛頭		
樂清漁業公所	樂清幫		象山爵溪		
瑞安漁業公所	瑞安幫		瑞安		

右表所列各公所有漁幫不屬定海而地點則在定海者有漁幫雖屬定海而地點則在他縣者亦有定海與外縣各幫合組者參伍綜錯故彙列之其間有漁幫地點概非定海而亦列入者因漁船所至原無界畔漁民往往發生關係故擇要列入以備參稽

漁之歲息 案每年漁船放洋大船約四千號中船約五千號小船約三千餘號共計大中小漁船一萬二千餘號除客漁外本幫漁船約四千餘號每號船豐收時可獲魚數萬斤至數十萬斤不等歉收時則數百斤至數千斤不等平均以八千斤計之約可得魚三千餘萬斤查各船所得魚以黃魚為最多鱸魚墨魚鯊魚帶魚次之鮓魚虎魚鰻魚青鱸馬鮫等又次之通常價每斤自二分至二角不等以平均七分計之歲收亦在二百萬元以上

國外海產輸入概況

東洋蚶產日本神戶輸入中國已二十餘年其蚶大而且腥清光緒間每擔價祇七角五分漸增至一元三角係在神戶交易近年則移在上海交易每擔價約三元許每年入口約一萬二千擔共額在四萬元以上又花旗青鱸俗稱東洋魚其實北美產每年輸入約十萬箱每箱三百斤價十五元共額一百五十萬元又海鮓由日本輸入每年約一萬箱每箱價十八元共額一百八十萬元

定海縣志

魚鹽

六

亦不旺此緣青鱸多在深水中非舊法捕撈所能多獲不得謂浙海少是產也又案定海無蚶田市上所售本蚶皆奉化產

漁具及捕法 案尋常捕魚用物如叉如斷適用於內港漁船者多外海只近岸灘塗間有設斷於淺水處闌魚入內俟潮退而捕之者義則絕無用處其常用之具惟鉤網兩種而已鉤之用分勒釣拏釣二種勒釣每船用長繩一為總綱短繩較細者千餘支繫於總綱上每支距離三尺許其端施鉤又于支節間施浮子俾隨潮漲落一魚著鉤牽動他鉤亦隨而附集令不得脫逃此捕大魚之法也拏釣每船備釣線五十闌每闌配鉤入十枚放釣時先用大掟拋入海底將船扣定然後將鉤餌依次施放每間三闌用小掟扣住總綫又用八斤重之沈石繫于掟尾使之壓沈海底五十闌總綫連接為一各總綫有無數施鉤之短綫以誘魚吞噬此又一法也網之用有四一曰溜網繫網船首隨潮而溜分輕重二法輕者捕黃魚鱸魚重者捕鯊魚鮓魚及蟹一曰張網種根海底迎潮張網分固定流動二法固定者為打樁船流動者為跳捕船拋打船大箭船串網船又有依

山拖網以捕墨魚傍岸推網以捕小雜魚此外如扳罾弮罾亦皆網類而因捕法不同以殊其用凡此皆船之單獨取魚者也其合併取魚者曰大小對法用二船各帶網之下網所施長索之一端網如仰笠網口周圍極大約十分之七為上綱繫浮子浮于水面十分之三為下綱繫沈石沈于水中兩船分向前行約數里同時收索起下綱至兩船相遇然後再收上網而魚乃收入網中矣

關於發展漁業之計畫 一省立浙江水產模範工廠二農商部漁業技術傳習所三浙江外海漁業總局以上三機關設立之本意專為發展漁業改良漁撈保護漁民起見然事經官辦往往有其名而無其實或因經費未充不易措手主從數十人但朋食閒俸絕少成績可言或因職權太廣主辦未專苟不得人反致侵擾此皆無可諱飾之事實也

省立浙江水產模範工廠之略史
民國四年浙江巡按使提交省議會議決至五年八月省委曹文淵為廠長六年一月開辦擇定海縣西門外舊大校場營地建設計址五十三畝零四圍以河為界其己造成者計辦公室十二間工場十六間

定海縣志

魚鹽

鍋鏞房二間棧房三間烘房三間鹽魚室二十四間工人宿舍十八間
庖瀆二處門外有六元曬場由省庫撥一千五百元購置器械等類共
面繚以圍牆外有六元曬場由省庫撥一千五百元購置器械等類共
計費銀圓二萬六千元均由省庫撥給此項經費每年多寡不一
年定三期由省長提議會議決照數支撥內各費每年多寡不一
等先期由省長提議會議決照數支撥內各費每年多寡不一
一人專任技術員二人助理技術員三人庶務一人會計一人文牘書記
不專廠中分六部製部先辦食罐工部三種動力亦分六項一醃藏部
五等醃藏部六化製部先辦食罐工部三種動力亦分六項一醃藏部
品二醃藏部六化製部先辦食罐工部三種動力亦分六項一醃藏部
以製造鹽乾魚鯊為大宗罐頭食品五介殼品六化製品現時營業情形
隨時試驗又於岱山東沙角設立分廠製造魚鯊等類本廠除春
季添製魚鯊外長年做螺扣及罐頭食物為主此外如沈家門石浦
等處則視水性洋花之盛臨江設廠鮮魚製成每派所各一人以
冬季則租海船一艘往來於浙洋面收買魚鯊製成每派所各一人以
春季為最多約百餘人冬來於杭甬為主鹽乾魚鯊製成每派所各一人以
地如罐頭食物等以運往香港等處者
多螟蝻則由本地銷售亦有運往香港等處者
農南七部漁業技術傳習所之略史
民國七年一月間由北京農商部派員到定海暫借學宮內縣議會地
方為所址內設所長一人農商部派員到定海暫借學宮內縣議會地
術改良漁具法為宗旨傳習所內漁場及各種機械試驗習
於每年一月至三月由所招集漁民授以漁具製造及各種機械試驗習
方法漁場傳習於每年四月至七月及十一月二兩月由所分派技術員
乘實習船攜帶漁具駛赴漁場實地練習漁港傳習於每年九月十月兩月

由所分派技術員前往漁船聚集之港灣內實行講演
 傳習之漁民暫以二十人為限學膳宿費一概不收
 浙江外海漁業總局設在舟山衛頭民國九年十二月成立以整理外海漁業行
 漁業總局設在舟山衛頭民國九年十二月成立以整理外海漁業行
 政發展漁業為宗旨由實業廳呈請省長委任前省議會議員費錫齡
 為總局局長又設分局於海永嘉二縣其分局長由總局局長薦任總
 局設文牘一人會計兼庶務一人調查四員又組織評議會延聘評議
 員十二人每年開常會一次遇有緊急事件得隨時召集臨時會議
 權分為六項一關於漁業調查事項二關於漁業事務三關於漁業
 事項三關於保護漁業事項四關於振興漁業事務五關於徵收漁業
 之其他事項其經費均由省稅支之

鹽產

產地 定海產鹽區域共二十九島以岱山為最廣且為鹽事長署所在
 地故各島所產鹽均稱岱鹽此二十九島之產地如舟山岱山大胸山大
 羊山長塗秀山長白冊子金塘大榭六橫桃花計十二處為大島餘如盤
 嶼摘箸東西蟹峙大小渠拗山長嶼擔嶼小干盧家嶼蒲門官山穿鼻外
 神馬外嶼佛肚計十七處為小島茲據全國場產調查報告書摘錄各島
 產地四至距離面積各項立表如左

定海縣志

魚鹽鹽產

八

岱山										地名及產地							
官山島	蒲門島	長塗島	島							宮門橋頭鎮	東	南	西	北	東西	南北	鹽地面積
			大鹽場	念母巒 尖刀頭 搖星浦	茶前山 南浦	壘冷巒	大小高亭 石馬	南	北								
山	山	倭井	塘	南浦	塘	海	海	泥峙巒	宮門山下石壁								
海	海	長塗港	仙牛跡嶺	海	海	海	老虎頭山	塘	石橋								
山	山	塘	海	海	搖星浦	南浦	塘	宮門山石壁下	大嶺小嶺								
山	山	塘	青黑山	塘	石橋	塘	游兜巒	海	海								
四五〇	六三〇	二、三〇〇	三、〇〇〇	四、二五〇	三、二五〇	五、五〇〇	二、八五〇	一、八〇〇	九〇〇	公尺							
一四〇	一四〇	一五〇	二、二五〇	二、六五〇	五、〇〇〇	一、五〇〇	三、六五〇	一、四〇〇	一、五〇〇	公尺							
五九、五九七	八三、五五八	三一〇、二七二	二、七五〇、〇〇〇	四、〇〇〇、〇〇〇	七、〇〇〇、〇〇〇	二、二五〇、〇〇〇	三、五〇〇、〇〇〇	一、四二五、〇〇〇	六二五、〇〇〇	方公尺							

定海縣志

魚鹽鹽產

十

穿鼻島	大樹島		金塘島		冊子島	長白島	大山胸島			大羊山島	盧家嶼島
	鏡頭	北壘	西墩	南山	雙巒	大灣 小龍山	東壘	塘壘	沙塘		
山	海	華封磯	海	山	塘		沙嶺蛟	錢杭山	茶園 石柱灣	海	
海	山	大樹塘	山	海	山		鷄冠礁	錢杭山	海	海	
海	山	鹹河磯	塘	山	海		鷄冠礁	海	北筲箕	海	
海	山	海	海	塘	山		海	中柱山	沙塘	海	
四〇〇	四〇〇	二、〇〇〇	六〇〇	二、五〇〇	三〇〇		一、二〇〇	一、二〇〇	三、〇〇〇	四、五〇〇	
八〇〇	一、二〇〇	六〇〇	一、〇〇〇	五〇〇	一、五〇〇		三〇〇	九〇〇	九〇〇	八〇〇	
二二、〇五〇	五三、五五〇	七〇、一九	五三、五五〇	二五七、〇四〇	二二五、五四〇		一四、五九三	四八九、一九五	一、二四七、〇二二	一七八、五四二	

小千島	擔嶼	長時島	拗山島	東蟹峙	小渠島	大渠島	摘箸島	盤峙島	西蟹島	島	
小山 大山 東	嶼	外長時 馬鞍山 王家墩	山島	東蟹峙 鳳皇山			包茨山 大王脚 月二島	東山頭 小南壘 大龍岡	貓頭 大壘 中壘 小	中港 山門 獼山 竹	平岩潭
海	海	山	海	山				山	海	山	山
海	海	海	海	山				海	海	海	海
海	山	山	海	海				山	山	山	山
海	海	海	海	海				海	海	塘	塘
五、二〇〇	一、五〇〇	三、五〇〇	六〇〇	六〇〇				六〇〇	二〇〇	八五〇	二〇〇
一、四〇〇	四〇〇	一、八〇〇	二、〇〇〇	一、〇〇〇				二、八〇〇	二、五〇〇	八〇	八〇
二三、〇一三	七九、五〇〇	一、〇七四、四六五	七八、七五〇	二三四、二八〇				一二五、六八五	一〇一、六八二	二五、八三〇	五、〇四〇

地名		鹽		戶		鹽		備	
長塗島	岱山全島	專業	兼業	合計	官板	私板	合計	備	注
一三六	四、二二六	五五二、六	九七四、二	一八四、三〇四	二〇二	一八四、五〇六	五、〇四七	據鹽務署報告岱山全島中 惟大高亭有私板二百零二 塊然經實地調查私板額實 占官板額五分之四官署報	

鹽戶及鹽板 鹽戶有專業兼業之別鹽板有官板私板之分茲就其大略立表如左

島大榭	島金塘	山島胸	島		蘆花浦
北壩	南山	沙塘	又		海水
海水	海水	海水	浦水		二九・〇
二四・〇	二二・〇	三二・〇	三〇・〇		最
最	最	最	最		最
低 一・八	低 二・〇	低 二・三	低 三・〇	低 三・〇	低 三・〇
高 二・〇	高 二・五	高 二・三	高 三・〇	高 三・〇	高 三・〇
北壩	南山	沙塘			
缸滷	缸滷	桶滷			
二五・〇	二二・〇	三二・〇			
最	最	最			
低 一七・〇	低 一九・五	低 一七・〇			
高 一八・〇	高 二一・〇	高 二二・〇			
民國三年五月十九日測得	民國三年五月十八日測得	民國三年七月四日測得			

定海縣志

魚鹽鹽產

舟島												山											
又		平洋浦		又		田螺峙		又		惠民橋		又		東港浦									
浦水		海水		浦水		海水		浦水		海水		浦水		海水									
三〇・〇		二八・〇		三二・〇		三〇・〇		三二・〇		三〇・〇		三二・〇		三〇・〇									
最		最		最		最		最		最		最		最									
低 三・〇	高 四・〇	低 三・〇	高 三・〇	低 二・〇	高 二・〇	低 二・五	高 三・〇	低 一・五	高 一・五	低 二・〇	高 二・五	低 三・〇	高 三・〇	低 二・五	高 二・五								
							蘆花浦桶滷		平洋浦又		田螺峙又		惠民橋缸滷		東港浦桶滷								
							三一・〇		三〇・〇		三二・〇		三二・〇		三一・〇								
							最		最		最		最		最								
低 二・〇	高 二・〇	低 一六・〇	高 二二・〇	低 一九・〇	高 二一・〇	低 二〇・〇	二一・〇	低 一六・〇	高 二二・〇	低 一九・〇	高 二一・〇	低 一七・〇	高 二〇・〇	低 二〇・五	高 二五・〇								
							民國三年七月十日測得		同		同		同		民國三年七月九日測得								

蒲門島	二九	五九	八八	九四	一、二六四	一、三五八	告未可為憑也
官山島	二三	四三	六六	九六五	九六五	九六五	
秀山全島	一七	一九	三六	一、一七〇	一、一七〇	一、一七〇	
舟山全島	三五三	九九八	一三五五	三七、四一五	三七、四一五	三七、四一五	
舟山南面附近之小島共十處	二〇〇	九一〇	一、一一〇	三三、二九四	三三、二九四	三三、二九四	
大胸山全島	六二九	五〇〇	一、一二九	二九、八七〇	二九、八七〇	二九、八七〇	
大羊山島		四七	四七	九五〇	九五〇	九五〇	
長白島	一	一一	一二	二六〇	二六〇	二六〇	
冊子島	三三	六五	九八	三、五八〇	三、五八〇	三、五八〇	
金塘全島	三〇	一四五	一七五	四、九三〇	四、九三〇	四、九三〇	
大樹全島		七八	七八	一、九六三	一、九六三	一、九六三	
穿鼻島		一八	一八	三五〇	三五〇	三五〇	
外神馬島		一七	一七	二八五	二八五	二八五	
外峙島	七	五一	五八	一、五六〇	一、五六〇	一、五六〇	
六橫島	五六	二三九	二九五	六、五八〇	六、五八〇	六、五八〇	
佛肚島	二六	七八	一〇四	二、八三〇	二、八三〇	二、八三〇	
桃花島		四	四	一二五	一二五	一二五	

定海縣志

魚鹽鹽產

產額 各島標準產額頗有參差查岱山豐收約每板三百五六十觔歉收約每板二百觔以上不等大胸山舟山及舟山南面附近各小島豐收約每板三百二十三十斤歉收約每板一百五十斤以上不等其餘各島多係兼業即豐收亦在三百觔以下今合各產地豐歉而平均之每年每板約產鹽三百斤以此為標準產額核以各島產地之鹽板得各島總產額如左

地名	鹽	板產	額	地名	鹽	板產	額
岱山全島	一八四、五〇六	五五、三五一、八〇〇	斤	長白島	二六〇	七八、〇〇〇	斤
長塗島	五、〇四七	一、五一四、一〇〇		冊子島	三、五八〇	一、〇七四、〇〇〇	
蒲門島	一、三五八	四〇七、四〇〇		舟山全島	三七、四一五	一一、二三四、五〇〇	
官山島	九六五	二八九、五〇〇		舟山南面附近諸小島	三三、二九四	九、九八八、二〇〇	
秀山全島	一、一七〇	三五二、〇〇〇		金塘全島	四、九三〇	一、四七九、〇〇〇	
大胸山全島	二九、八七〇	八、九六一、〇〇〇		大樹全島	一、九六三	五八八、九〇〇	
大羊山島	九五〇	二八五、〇〇〇		穿鼻島	三五〇	一〇五、〇〇〇	

外神馬島	二八五	八五、五〇〇	佛肚島	二、八三〇	八四九、〇〇〇
外峙島	一、五六〇	四六五、〇〇〇	桃花島	一二五	三七、五〇〇
六橫島	六、五八〇	一、九七四、〇〇〇	合計	三二七、〇三八	九五、一〇八、四〇〇

鹽之成本 鹽之成本岱山較其餘各島為太詳後表

地名	鹽田租費	器具耗息費	器具修繕費	人工	牛工	每百板經費	每百板歲額每百斤成本
岱山	三〇元	三〇元	一元	九五元	一〇元	一六七・〇元	三〇〇〇斤 〇・五五七元
其他	二〇	二五	一・五	九五	一〇	一五一・五	三〇〇〇 〇・五〇五

場價 舟山列島各處之鹽價不同大都與產額多寡需用緩急收成豐歉相為比例茲就調查所得立表如左

地段	夏秋旺產時民價	漁汛時民價	年中平均價	備注
岱山長塗	〇・六〇元	〇・七〇元	〇・七〇元	表中所列價均以每百觔計
舟山舟山南諸小島大胸山	〇・五五元	〇・九〇元	〇・六〇元	舟山售鹽私秤猶用十八兩八錢之黨山秤故價較大
其他	〇・七〇元	〇・七〇元	〇・八〇元	

定海縣志

魚鹽 鹽產

十四

製鹽之程序及其方法 就鹽之製作程序方法及避忌次第述之如左

製作之順序	岱山	舟山及其他	避忌	備注
引潮或潑水	岱山地勢高鹽田不沒於海潮故須導入溝內再用水車厚灌田面經日炙四五天可發鹽花謂之引潮	以出溜淡泥平鋪土墩面汲海水瀰泥上略乾再灑如是者七八次俟水分被日光蒸發其鹽分即留泥面而起鹽花是曰潑水	驟遇大雨則泥被淋淡不能起花又須重灌矣	
爬泥或刮泥	田面之泥既起鹽花即用鐵製之耙爬之製以木條作四方架下聯鐵釘其密人立架上駕牛拖行使鹽泥勻細是曰爬泥	舟山各島中有因地高土乾起泥較易之處則用刮泥法刮泥之器亦用耙制相同惟架下聯釘而不聯釘	忌大雨	
剗泥	遇天陰泥溼時須行剗泥法用剗刀上綴二竹竿刀背加以重物一人挾竿而行使泥碎為細粉	上法外亦有用曬耙抄之者耙制以竹為之下編竹如爪方法不同用意則一也	凡泥細質實者不能用竹耙抄之	餘姚場用抄泥略如舟山各島因含沙質多故抄之即鬆不必用刀也
推泥運泥	泥經爬刮後須用翻板或晾耙推集之謂之推泥既推則挑運于溜中或土墩上謂之運泥	同		

堆泥	造溜	淋溜	運滴	攤板滲滴 推鹽	掘溜 攤泥
積土為園墩中挖圓孔周圍填起擊使堅實底開一孔埋竹管通于溜旁下承以缸溜底鋪以稻葉	造溜既畢乃以鹽泥實其中擊之使堅並以海水灌之俾泥中之鹽分盡溶于水由泥沁至漏底過葉澆清通入竹管滴于缸即鹽滴也	岱山探地與曬場不連屬有遠至六七里者故須運滴若他島出滴缸即灌曬板可省此手續	灌滴于板俾水氣蒸發鹽分漸次結晶謂之攤板晨攤板入筐中即已成鹽用耙推之兜入箕中侵于鹽籠謂之推鹽初成之鹽含有苦滴用鹽籠皮架缸上瀝乾之始可出賣謂之瀝滴	同	溜中泥瀝滴後宜掘出另以鹽泥換入掘出之淡泥即挑開勻鋪田面再行引潮之法
舟山各島因曬泥在三伏故須堆積土墩上以備一年之需	同	同	同	同	掘出之泥仍推溜旁俟明年伏時再行攤開潑水
泥堆外須蓋草苦恐雨水侵入鹽泥變淡也				非天氣清明不可攤板	
定海溜碗口徑與底徑相等成圓形溜碗較大于餘姚而舟山各島則較小也	餘姚鹽泥含沙多故滴速一晝夜即有滴舟山列島泥細膩少沙故滴遲有經三四日或五六日而始滴者				

定海縣志

魚鹽鹽產

十五

副產物 案他場產煎鹽有一種副產物曰鹺冰舟山列島所產之鹽皆係板曬本無是種副產查鹺冰亦稱滴晶乃苦滴之結晶體而舟山曬鹽時瀝出之苦滴實屬不少鹽戶惟知以苦滴攪入鹽滴中曬鹽致鹽質滴耗極重而色味亦隨之俱減殊為可惜宜講究提製碳酸鎂之法使鹽質可以改良况碳酸鎂需應化學工業上用甚廣苟提製得法舟山列島之鹽民每年當可得價值五六萬元以上之新產物豈不兩收其益是雖未來之希望然以其有關於鹽民生計及改良出品故特附著于此

鹺政 舟山列島自立縣以來至宋端拱二年始立鹽場曰昌國場曰東江場曰蘆花場皆在舟山本島曰岱山場曰南高亭場皆在岱山島共徵鹽四萬一千三百十二袋餘袋合三百觔元大德中改為三司曰正鹽司曰蘆花司曰岱山司共歲辦鹽一萬八千二百六十一引弱引合四百觔延祐中又改為正鹽場岱山場蘆花場昌國州共歲額鹽二萬二千三百零四引餘至正時增為二萬六千零七十一引餘明正統二年裁革鹽場

歸併鹽課于大嵩場而舟山鹽場遂廢至清康熙二十年始議開煎食鹽計課授引知縣周聖化力陳利弊援崇明縣計丁包課例額征銀共四十二兩五錢六分五厘統歸一條鞭項下解徵民間食鹽止准食鍋煎熬自煎自食所謂漚滷調羹也永不許設廠砌盤煎燒私販直至雍正九年乃發帑收買岱山秀山之鹽十三年復于岱山額設公盛豐濟四廠旋又添設板北剪水四廠專收岱鹽運至乍浦分銷撥靖江江陰引地六千四百六十二引長洲元和吳縣引地五千引共計一萬一千四百六十二引引四百觔每百觔官給帑銀五錢二分乾隆三十六年更設文武廠發帑收賣民食餘鹽沿海內港十五畝額設風調雨順四廠由定海知縣管轄收運名曰文廠懸山內洋二十二畝額設河清海晏四廠由定海中營游擊統轄收運名曰武廠配銷松江提標額定四千三百引每收鹽百觔加耗二十觔定價制錢三百文于是舟山各島盡隸官廠之下矣惟是時製鹽之法盡用灶煎至嘉慶年間始行板曬之法而所產乃漸多咸豐初庫款

定海縣志

魚鹽鹽產

十六

支絀文武各廠奉文停收三年立票運法在岱山者爲給票局在吳淞者爲驗票局每觔先繳官價十一文然後給票旋即罷廢四年改爲官運於吳淞立報運局酌添蘇淞常鎮泰四府一州引地鹽至引棧俟賣出後始行給價同治十一年又改商運由甲商許慶曾廠商陳寶康查實曬板十九萬有奇按板盡數秤收每觔價錢四文月定四千引網運江蘇張家庫與鹽場分成搭銷不二年商本短絀廠乃閉歇光緒初年五屬廠商稟請收買岱鹽設立商廠由鹽運使委員到岱請查板數加蓋烙印共得曬板十九萬有奇額定每板每年由廠商收鹽一百五十觔至民國六年改爲一百六十二斤其餘歸民間食用及漁船收買宣統元年浙鹽廠商復設廠于岱山由五屬廠分給四萬四千板每年收數約在千萬觔上下運赴上海租界銷售民國四年浙鹽廠因虧欠停業前所分給鹽板仍歸五屬廠收賣八年設漁蜃鹽廠其辦法係承襲前清漁引公所之弊並非實收實賣不過如牙行然但按鹽觔索取稅耗而已至其辦理鹽務機關在岱山有岱山場民

國元年設立在舟山有定海場八年設立惟徵解鹽課仍歸縣知事辦理

云

歷年鹽勛厥價

年 月	每斤價	附 注
七年 光緒	四·一〇	耗不燧 加鹽
年十	三·八〇	
六年 二十	四·三〇	
九月 二十	四·〇〇	
五月 同	四·一〇	
一月 三十	五·一〇	災溢月因 為海八
月十 同	四·一〇	
六月 三十	四·六〇	收年因 歉上
正月 三十	五·六〇	同
八月 同	四·六〇	
月十 同	五·六〇	價故產 加艱
二月 四十	七·〇〇	
六月 民國	六·五〇	兩出斤碼為齋秤文九一加今千錢圓每以 二可每司山易又十千為始文一作銀前
月十 同	七·〇〇	
五月 七年	六·五〇	
月十 同	七·〇〇	
八年	六·七五	

定海縣志

魚鹽鹽產

十七

定海縣志冊三乙

食貨志第六

食貨者蓋包舉資生之具而言如飲食衣服居室皆是也飲食衣服居室三者爲人生活之原而農與工各資其半他邑以土地人力之適于農工自贍養外足以其所餘贏轉輸之他境故商業特盛至如舟山列島其土地則沿海平壤類多斥鹵腹境處叢山中又礮瘠少水俱不適種植以故禾稼所出歲不足以自贍而其人力則一邑之內凡稍習風沙知航行術及略諳各業手技之徒往往受雇于外其留而未出者率皆麤鹵椎朴僅知爭魚鹽之利商固不競農工亦衰窳不比于他邑故他邑之志地方必有實業可紀而定海除魚鹽外具不足采茲唯錄其關於資生事項之有統計者成食貨志至農工商概況多無甚特殊處故不載

全縣丁壯分業比較表

是表略據近年內務統計表

定海縣志

食貨

一

全縣男丁人數	占	全	丁	百	分
除老弱外約十三萬人	專業鹽者 七%	專業漁者 一八%	業農者 二六%	業工者 九%	業商者 合行販 一五%
					其他執業及在外埠者 二五%

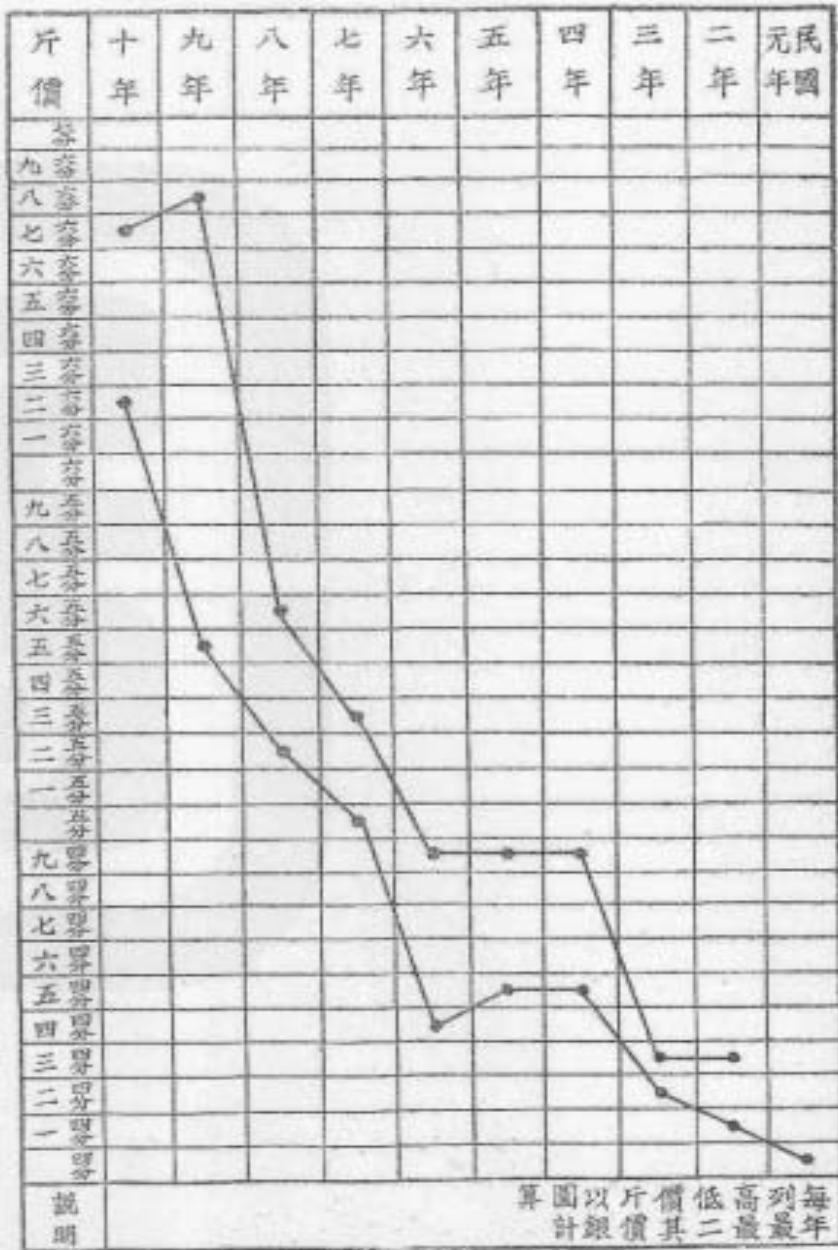
客民旅食人口表

客民類別	外籍	僑商	客	常	駐	漁	其他行旅及僧侶	綜計略數
人口略數	一千二百人			二千	二萬三千人		三千人	二萬九千二百人

食糧統計表

總食數	本地食米總產額	自他埠輸入食米	補充糧食產額	備注
約九十五萬石	約四十萬石	約二十萬石	未詳	境內現住縣民客民合計約三十八萬人每人每年食米二石五斗計算

十年以來食米價格升降表



定海縣志

食貨

二

主要食用品歲輸入總額表

食用品	歲輸入額
油類	一、五〇〇擔
糖類	一八、〇〇〇觔
豆類	五〇〇擔
麥粉	三〇〇包
豕	二、〇〇〇頭
其他肉類	未詳

十年以來主要食用品價格比較表

年	斤	價	食用品	民國元年	二年	三年	四年	五年	六年	七年	八年	九年	十年
豆類	〇、〇二九	〇、〇二九	〇、〇二九	〇、〇二九	〇、〇二九	〇、〇二九	〇、〇三三	〇、〇四二	〇、〇四二	〇、〇四五	〇、〇四四	〇、〇四五	〇、〇五四
糖類	〇、〇六四	〇、〇六四	〇、〇六四	〇、〇六四	〇、〇六四	〇、〇七〇	〇、〇八〇	〇、〇八八	〇、〇九六	〇、〇九六	〇、〇九六	一〇四	一〇四
鹽	〇、〇〇八	〇、〇〇八	〇、〇〇八	〇、〇〇八	〇、〇〇八	〇、〇〇八	〇、〇〇六	〇、〇〇六	〇、〇〇六	〇、〇〇八	〇、〇〇八	〇、〇〇八	〇、〇〇八
醬油	〇、〇三四	〇、〇三四	〇、〇三四	〇、〇三四	〇、〇三四	〇、〇三四	〇、〇三四	〇、〇三四	〇、〇三六	〇、〇三六	〇、〇三六	〇、〇三六	〇、〇三八
油類	(菜油)〇、一五六 (生油)〇、一六四	〇、一五六	〇、一五六	〇、一五六	〇、一六〇	〇、一五六	〇、一六八	〇、一六四	〇、一七六	〇、一八八	〇、一七八	〇、一七六	〇、一九二

茶葉	酒	卵類	雞、鵝、鴨	豕肉	蔬類	薯絲	麥粉
粗〇、一三〇 細〇、三三〇	〇、〇六五	每枚 〇、〇一一	〇、一八〇至 〇、二七〇	〇、一六八	〇、〇〇八至 〇、〇二一	〇、〇二〇	每包 二、〇〇〇
〇、一二八	〇、〇六五	〇、〇二二		〇、一七六			二、一〇〇
〇、一二四	〇、〇六七	〇、〇二二		〇、一七六			二、一〇〇
〇、一三三	〇、〇六八	〇、〇二三		〇、一七六			二、二〇〇
〇、一八八	〇、〇六七	〇、〇二三		〇、一八八			二、五〇〇
〇、一六四	〇、〇六七	〇、〇二四		〇、一九六			二、五〇〇
〇、一六八	〇、〇六八	〇、〇二四		〇、二〇八			二、五〇〇
〇、一五六	〇、〇七一	〇、〇二五		〇、二三四			二、六〇〇
〇、一四八	〇、〇七六	〇、〇二六		〇、二三四		〇、〇二六	二、七〇〇
〇、一二四	〇、〇八五	〇、〇二七		〇、二四八			二、七〇〇

主要服用用品歲輸入總額表

歲輸入額	服用用品
未詳	棉絮
	棉織物
	棉紗
	絲織物
	皮毛
	毛織物
	麻織物

定海縣志

食貨

二

十年以來主要服用用品價格比較表

年分	單價	服用用品	棉絮	上等棉布	尋常棉布	棉紗	上等綢緞	尋常絲織物	毛織物	夏布
			每斤	每尺	每尺	每包	每尺	每尺	每尺	每尺
民國元年				〇、〇九六	〇、〇四四					
二年				〇、〇九四	〇、〇四四					
三年				〇、〇九八	〇、〇五〇					
四年				〇、〇九二	〇、〇五〇					
五年				〇、一〇八	〇、〇五〇					
六年				〇、一二六	〇、〇五二					
七年				〇、二二八	〇、〇六〇					
八年				〇、一三六	〇、〇六〇					
九年				〇、一三六	〇、〇六四					
十年				〇、一四八	〇、〇六四					

十年以來建築用品價格比較表

定海縣志冊三丙

物產志第七 植物之部 動物之部 物之部 雜產

植物之部

前志植物以穀蔬菓果花藥竹木分類品彙繁多漫無簡擇本艸羣芳譜等書幾盡之矣有其名而無其產或即有其產而無其主用各志皆然匪獨一邑盲收浪求何貴有此登錄茲痛加節刪非縣產不錄非有効用者不錄關係于主要食用材用者雖微必錄有利于農作者無論已著未著俱錄有害者絕其將來故亦附錄錄如左表

有用植物列表

品名	種別	主用	產地	備注
稻	禾本科 有早晚中稔之別早稱糯性其品有六日頭黃大蓮細稈白尖等早稻行列疏兼種晚稻早晚收成在九月謂之雙季稻中稔皆係單季航性者其品有湖白湖尖柳尖廣袖黃袖花貢等黏性者其品有紅嘴糯虎	(實)食用黏者釀酒用 (稻)灰肥料 (稻)灰肥料 (實)食用黏者釀酒用 (稻)灰肥料 (稻)灰肥料 (實)食用黏者釀酒用 (稻)灰肥料 (稻)灰肥料	舟山 金塘 太平山 大樹 穿鼻山 長腰山 冊子 裏釣山 蟹嶼 小貓山 盤 嶼 茨山 摘箬山 嵩山	海山勢平原多鹵地故適于禾田者少全境統計宜禾之土不過二十萬畝以平均歲收四百斤計其產穀八千萬斤查縣屬居民三十萬口以每口每年需穀五百斤

定海縣志 物產 植物之部

豆科	俗呼毛豆有七月豆八月豆九	(莖)燃料 (實)食用及榨油造醬製來其等用	蓬萊鄉種者較多	種植易効用多又舟山醬油最著名銷運廣若原料供給出之本土
蕎麥屬科	即蕎麥	(實)食用		非常產
麥	禾本科 大麥 小麥	(實)食用 (稈)編物用	為禾田春作物然種者不多	種麥能令土味變瘠得不償失甚非計也
玉蜀黍	禾本科 玉蜀黍屬 即包粟俗呼陸穀	(實)食用 (稈)燃料	宜鹵地近日種猶未廣	包粟為補充糧食之一又適土宜可廣植之
粟屬科	俗呼粟米	(實)製餅或煮粥食之 (稈)燃料	各山皆有	因不畏旱收穫又早故近日山民種之漸廣
蘆稈屬科	黍之不黏者	(實)磨粉製餅餌供食用 (稈)燃料	各山偶有種之者	
稗屬科	形甚似稻俗呼叛艸	(實)亦可供食用釀酒用	野生禾田中	稗水旱無不熟易盛害禾在交通未便時以此為救荒植物之一種今則無所利用矣因故書多載之特為辨正
稷屬科	皮糯金壇糯桂花糯羊須糯鐵桿糯烏脚尖糯等收成在秋分前後黏性者較航性遲五日以至十日又一種似糯非糯之品曰梁湖晚稻亦單季收成同晚青	(米)糠飼料 (稈)俗名蘆糠亦曰大糠	拗山 登步 大馬蟻 六橫 蝦峙 佛肚 尖 順母塗 蘭秀山 長白	計全年應有食穀一萬七千五百萬斤供求相差不足九千五百萬斤客漁食糧尚不在此數內除薯芋補充外餘皆仰給外埠

定海

縣志

物產 植物之部

黃豆屬	月豆之別	(灰)肥料 (豆粕)肥料 (根)鬚根有瘤珠能肥土今人不知利用多棄之者		則營業更易發展
倭豆屬	即蠶豆之本種以倭寇至時成熟故俗呼倭豆除寧波各舊屬外皆稱蠶豆	(實)食用造醬用 (莖莢)燃料及肥料用 (灰)含鹼質甚富可造鹼	為禾田之春作物	
扁豆屬	亦作扁豆蔓生有赤白二種莢扁平如鎌	(實)嫩時連莢作饌種子熟時可炊作糊和糖食之白者味美赤者不易爛味較遜	種之籬邊故有沿籬豆之名	
梅豆屬	黃梅時結實故得此名莖低莢嫩綠色	(實)連莢作饌	平地種之	
綠豆屬	亦作菘豆種子綠色故得此名	(實)種子可發芽作饌或和米羹粥或磨粉製糕食之其粉含有鹼質故亦為洗濯之用	平地種之	
蠶豆屬	即豌豆之本種寧俗誤認為蠶豆他府無此稱者有紅白二種白者良	(實)食用 (莖)飼料肥料 (葉)初生時摘取其嫩者曰豆苗供食味甚美	為禾田之春作物	
豇豆屬	有赤紫二種	(實)嫩時連莢摘取供食成熟後去莢殼作豆泥供糕粿等用豆泥亦稱豆沙	山地多有種者	此豆在塘畔廢地間種之最宜
帶豆屬	亦名蠶豆其莢甚長略如帶形故名有青紅二種	(實)嫩時可供食用土人以帶豆瓠茄為饌之粗者	蔓延籬笆之上或植竹竿以供攀援	
茄科	一名落蘇果實圓筒形紫色今有別種作卵圓形者及老而黃	(果實)可羹食或醃之謂之茄糊風乾而醃之則謂之茄癩亦	栽培園圃中	
茄屬	俗謂之黃胖茄	有糟漬之者		
黃瓜屬	原名胡瓜蔓生葉為心臟形淺裂如掌狀花黃色果實細長有刺甚多初生翠綠色漸老而白而黃	(果實)可生食或漬鹽醋為菹或出其瓢藏肉屠羹之	栽培園圃中植竹竿為棚以共攀援	按胡瓜因避石勒諱改為黃瓜因色黃而得名與禮記月令之王瓜異王瓜一名土瓜果實大如鴨卵紅色可為藥用
絲瓜屬	俗名天蘿果實細長綠色	(果實)嫩時可作羹老則瓢內生強韌網狀之纖維可以滌器物俗謂之天蘿絮醫家謂之絲瓜絡	栽培園圃中往往蔓延牆壁而及屋頂	別生於同株雌花結實俗名真花雄花俗名野花
絲瓜屬	本作絲瓜亦名越瓜俗名菜瓜就地引蔓青葉黃花果實橢圓形長自七八寸至尺許皮作淡綠色	(果實)可生食以醬漬之謂之醬瓜	栽培園圃中	
水晶瓜屬	蔓生果實橢圓形有縱溝八九條熟則皮白肉如水晶	(果實)生食味極甘芳	同前	
黃金瓜屬	蔓生果實類水晶瓜而稍長皮作黃色	(果實)富於漿液味極甘芳可生食	同前	產洞輿者良
瓠瓜屬	俗名長瓠亦名夜開花蔓生葉短心臟形花白色果實呈細長之橢圓形長尺餘幼時外生白毛	(果實)可作羹或去其瓢實以肉臊子羹食之謂之藏瓠	同前	栽培極廣邑人以為常蔬
匏瓜屬	即瓢也與瓠同種而微變果實巨大扁圓	(果實)老時乾之剖而為二可以舀水俗謂之瓠瓢	同前	
葫蘆屬	亦作葫蘆一名蒲蘆蔓生葉圓心臟形而尖花白色果長形兩端膨大中有細腰	(果實)老時乾之可為酒器或於嫩時雕刻種種花紋以為美觀	植籬落間	按葫蘆屬之習見者有三種果實兩端大而中細者曰壺蘆細長者曰瓠即詩所謂幡幡瓠葉及齒如瓠犀也扁圓者曰匏即詩所謂匏有苦葉也

定海縣志 物產 植物之部

冬瓜屬 葫蘆科	南瓜屬 葫蘆科	西瓜屬 葫蘆科	苜蓿屬 豆科	紫雲英屬 豆科	蒲香蒲屬 香蒲科	大麻屬 桑科	芋麻屬 芋麻科	脂麻屬 胡麻科	向日葵屬 菊科	落花生屬 豆科	雲薑屬 十字花科	松屬 十字花科	雪裏蕪屬 十字花科	芥菜屬 十字花科	黃矮菜屬 十字花科	
蔓生葉心臟形五裂如掌花黃皮有毛密生成熟後則其外泌白蠟	蔓生葉圓心臟形五淺裂花黃色實嫩時綠色漸老而黃赤色皮外有稜成數縱溝口時僅扁圓形者一種近自他處傳入有橢圓形者俗謂之湖裏南瓜	蔓生葉三裂至七裂花黃色果實圓形大如人頭變種甚多皮或青或綠或白或綠白條紋相間或紅或黃或白子或白或赤或黃	三葉攢生開黃花俗呼艸芝	形如苜蓿開紫花	水草之一種亦稱香蒲	俗稱綠麻		即胡麻也有黑白二種黑者良	俗呼向日葵	俗省稱花生亦曰長生果有本花生洋花生二種	俗呼油菜	有白菜青菜二種俗亦呼青菜為小白菜		有青芥黃冬芥皺葉芥等種	亦稱黃芽菜係菘之一種	
(果實)可供饌或用鹽漬糖浸而貯藏之(子)可作藥用	(果實)嫩綠時煮羹作蔬黃熟時和豇豆羹食之或去瓤皮蒸熱之搗爛和麵作餅餌(子)乾之炒熟可食	(果實)可生食(果皮)風乾之可煮肉(子)炒之供食用	肥料飼料葉亦可食	肥料飼料	(葉)材用	(莖)之皮材用	(實)食用榨油用	(實)食用(莖)含鹼質最富	(實)食用(莖)亦可食(實)榨油用	(實)食用榨油用	(葉)食用(口)亦可食(實)榨油用	(葉)食用	(葉)食用(葉)根)食用作蠶最佳	(葉)食用兼作蠶(莖)亦可食(子)研末調和食品用	(葉)食用	
栽培園圃中	同前	同前	禾田春作物	同前	凡新築蕩田俱植之	農家間有種之用以打索	野生隨在有之極盛宿根不拔歲可三刈	瘠土廢地均可種	宜沙土種之者少	農田副作物	農田副作物	農田副作物	同前	同前	同前	
	按南瓜鄉人以代糧故名飯瓜其瓜蒂正方形有柄甚似印豐俗因稱官印曰飯瓜蒂頭	按西瓜赤子白瓤者名雪瓜味極甘嫩產于洞巖惟留子他年種之多變劣種蓋開花時已為蜂蝶亂入他種花粉故變劣也	用為禾田綠肥宜及花時刈取之因此時養料最富也	亦用為綠肥養料稍遜	北埠民有以蒲結裏物之具曰蒲包一邑取用焉		芋線結漁網可為農家副業今無有務此者	蹄灰製鹼利益極大			初次之蕪摘取供食二次所發乃可留子供榨油用		醃漬作蠶亦農家常食			

定海縣志 物產 植物之部

桑屬科	金柑屬科 芸香科	楊梅屬科 薔薇科	金塘梨屬科 薔薇科	花紅李屬科 櫻桃屬科	梅櫻桃屬科 薔薇科	雪桃屬科 櫻桃屬科	棉草屬科 錦葵科	藍蓼屬科 蓼屬科	除蟲菊屬科 菊屬科	白艾屬科 艾菊屬科	山茶屬科 山茶科	紫菜類 紅藻類 紫菜屬	苔類 真正綠藻 乾苔屬	蔞禾屬科 禾本科	薤百合屬科 蔥屬科
有野桑家桑之別	有牛孃金柑金彈二種	有紅白二種白者佳	似登州產而甘脆過之	皮青肉赤與常李異	落葉喬木花有紅淡紅白之別	似桃而小味淡大雪後方熟	草棉	俗呼靛青葉似蓼而大故亦名蓼藍		苗葉類蒿而短葉肥大背有白毛	穀雨前者曰雨茶雨後者曰春茶立夏後者曰夏茶五月時重牙者曰二鳥	紫葉無莖又有綠葉者乾之製成簿圓之餅其雜亂而間砂石者謂之掃菜其價較廉	色綠似練麻者良	一名菰俗謂之茭白葉如蒲葦中心生白臺如小兒臂故有茭白之名臺中間有黑點者曰灰茭白實即菰米	一名菰子菰讀如叫俗因訛作菁頭葉如葱地下莖亦似之
(葉)飼蠶用	(實)食用	(實)食用	(實)食用 (幹)材用	(實)食用	(果實)生食或鹽漬蜜浸	(實)食用	(花絮)材用 (實)榨油用 (花殼灰)含鹼質甚富可製鹼	(葉)製靛用	藥用	(葉)藥用	(葉)飲料	食用	食用	(臺)可作饅饌	(根)鄉人間有煮食之者普通皆用鹽漬藏甕中數旬可以作饅
光緒乙巳楊令購秧勸種迄無良効	馬隩沙岐最良	泉洩產有名	金塘特產	金塘最盛每戶種之成林	各鄉山谷中多植之其花重瓣者植于園圃為觀賞之用	北埤隩特產	塗地之再熟者可種	向不種藍近時傳播漸廣	近自日本流入栽培未廣	岩峇山特產	分東鄉西鄉二種東鄉較勝然采製均不合法惟洞隩黃楊尖岱山石馬隩二處乃雨前所采製法又稍精人爭購之惜產額不多	普陀及蘭秀等山海旁巖石上產之	海山之特產	栽培池蕩中	栽培園圃中
案海風多處不宜育蠶定海懸島四面受海風蠶桑之利非其所圖	今已衰		住者為西國人爭購每實值銀圓一枚產少無登市者			今已不能得		此菊能殺蟲有益於農作物且可製驅蚊香等農業副產之有利者宜提倡之		岩峇今作摘箸	民國四年美國巴拿馬賽會徵集各國出品黃楊尖牙茶曾得三等獎憑 舊志稱茶產桃花山者佳普陀山者可愈肺癰血痢今不能多得				薤之地下莖即俗所稱為菁頭也

定海縣志

物產 植物之部

六

楮 屬科	即穀樹叢生灌木	(纖維)造紙用	野生極多隨在皆有	造樟林利甚厚栽培亦甚易
樟 屬科	古稱豫章	蒸取其液可煉樟冰樟油	僅有墓道蔭木無培植之使成林者	在試種期內尚未有成林者
油桐 屬科	似梧桐一名罌子桐	(實)可榨油	野生極多未知收利	此樹宜造林若散種則鳥患多收成不豐
柏 屬科	未接曰烏柏已接曰銀柏柏亦作格	(實)可煉蠟及榨油	各鄉多植于山頂或墳側	園庭中常植之
松 屬科	常綠喬木有赤松黑松二種本邑所植多屬赤松	(枝葉)供薪樵 (幹)建築及製造什物 (花粉)餅餌用及藥用	古寺中尚多植之	多植于園庭
銀杏 屬科	一名公孫樹葉似鴨掌故亦名鴨掌子俗曰白果以其實得名也	(果實)炒熟可食幹材質緻密略帶黃色常製招牌及上等器具	餅餌之餡及調羹用	按古書及醫書之所謂桂係樟科樟屬非此種
木犀 屬科	常綠喬木亦作木樨一名麝桂通俗遙呼為桂花有黃白二種黃色者曰金桂白色者曰銀桂	(花)和茶葉用或以糖漬之作餅餌之餡及調羹用	棟花開時適值子蟹上市俗以棟花之盛衰占子蟹收獲之豐歉	諺有萬株樓千箇蜂之語謂十樓所產之毛其值足抵一箇之蜂蜜也
楝 屬科	落葉喬木葉為二回羽狀複葉花為總形淡紅色果實橢圓形黃色名金鈴子	(果實)藥用 (幹)製器	野生頗多	棟花開時適值子蟹上市俗以棟花之盛衰占子蟹收獲之豐歉
櫻櫚 屬科	常綠喬木莖圓柱形無枝葉生頂端花雌雄異株葉之基部有棕毛包莖俗謂之棕毛櫻櫚亦作櫻櫚一名栢櫚	(葉)作帚驅蚊用 (毛)作繩及蓑衣	野生頗多	棟花開時適值子蟹上市俗以棟花之盛衰占子蟹收獲之豐歉
竹 屬科	種類甚多有貓竹烏竹淡竹龍鬚竹桃竹方竹等貓竹亦作毛竹其竿最粗烏竹皮色紫黑桃竹竹竿頗細方竹竿細略成方形	(竿)貓竹析篾製器或用全竿建築房屋烏竹則用全竿製器桃竹杖及烟管等可代藤用方竹(箭)貓竹曰毛箭烏竹曰烏箭淡竹曰淡箭龍鬚竹曰龍鬚箭皆供食用 (地下莖)俗曰行鞭箭供食用	貓竹烏竹淡竹龍鬚竹多植于山麓沙地桃竹通常編為籬落方竹惟庭園植之以供玩賞	按蘭與古之所謂蘭草迥異蘭草不產惟益景有之
蘭 屬科	有草蘭建蘭九蘭等種草蘭一幹一花建蘭一幹數花九蘭則建蘭之一幹九花者也其素心者名素心蘭頗為名貴	(花)供觀賞用	草蘭口河等鄉山中滋生頗多建蘭來自福建故得此名本地不產惟益景有之	按蘭與古之所謂蘭草迥異蘭草不產惟益景有之
三白草 屬科	草本莖高七八寸其形細長葉互生卵形穗狀花序花序下有總苞四瓣白色如花瓣狀花小淡綠色無花被莖葉有異臭如魚腥故俗名魚腥草	俗于五月五日采魚腥草及菖蒲煎湯飲謂可拔除瘡毒及疫癘	野生極繁	未禁煙時蘆浦吳樹洞畧等鄉栽種頗廣後禁絕民國二三年問奸民偷植于廟子湖一帶荒僻小島後為歐人航輪所見報告萬國禁煙會行文至縣始遣兵輪往剷除之
罌粟 屬科	以果實形似罌其子如粟故此名	果實未熟時刮取其乳白色之汁液熬之即成鴉片		

卷柏
卷柏屬
隱花植物常綠不凋莖高至尺
餘生枝甚多葉呈鱗狀逢乾燥
枝卷于內遇潮溼則舒展雖甚
枯槁得水即葱翠故俗名還魂
草

藥用及供觀賞用

生巖石上普陀街市間有出售者

右表外如庭園時藝徒供觀賞山谷旅生惟問樵采雖曰縣產而非民
用所系皆略而不載

動物之部

志海國動物宜先鱗介民利所在不厭詳重其次則為家畜主實用也
若夫尋常飛走之生偶然蹶迹之集或存或亡無關統計惟茲豸豸同
為天賦資生物害各有其用要於人身相繫綦切亦不盡可忽也最錄
諸表類而附焉

海鮮列表

品名	形狀	主用	產地	魚汛	備注
鱈魚	鱈亦作鱈又名鱈大者長三丈 餘色青腹下白鼻長背有骨甲 脂如黃蠟與肉層層相間脊骨 及鼻皆柔脆	鱈可作膠柔骨入饌 即鱈骨也	產近海深水中	無定時	鄞屠本峻海味索隱云嘉靖末年 網者得鱈魚以為怪物棄於海 中可知鱈魚向來非定海洋面 所常見者

定海縣志

物產 動物之部

七

鯊魚	古稱鮫魚大者長一二丈皮厚 粗而黑無鱗鼻突出口在頰下 眼後有二鱗水孔胸腹兩鱗其 大如翅尾鱗下片較短俗稱其 鱗曰魚翅	魚翅為入饌之珍品 近鱈部之皮肉奇腥 亦佳饌也	東至極遠南至甌海 北至盡山等洋面	清明至大暑白露至 冬至	種別甚多有白蒲鯊黃頭鯊白眼 鯊白濁鯊青頓鯊烏鯊斑鯊牛皮 鯊狗鯊鹿文鯊鯊鯊溜鯊燕尾鯊 虎鯊鰐鯊香鯊對斗鯊丫髻鯊 劍鯊刺鯊鋸鯊等名目
石首魚	即黃魚一名鱈鱈皆黃色首 有二骨在腦戶中其堅如石故 有大小二種小者曰小鮮黃色 較淡	海魚之入饌者黃魚 為大宗鱈亦可食俗 稱魚肚鱈者曰白鱈 其子蒸熟炙之俗曰 薰魚子味頗美	南至奉象北至大小 羊盡山等洋面	三月至五月曰洋生 魚汛最長八月曰桂 春汛十一月二月曰報 春	黃魚出水即死必用冰保護之故 市上呼為冰鮮又案小黃魚亦名 春魚以其魚汛多在三月間也
梅魚	俗呼梅大頭亦曰梅拱魚頭首 大朱口金鱗長二三寸形味酷 似黃魚其別種鱗色灰白俗曰 壯壯魚頭	鮮食又醃而暴乾之 曰梅子羹	梅山洋嶺頭洋蓮花 洋皆有之	黃梅時節	案小魚生醃曰羹俗作考亦作鮓 熟乾曰鱸俗作屑亦作膳鱸屑一 聲之轉
鱸魚	巨口細鱗鱗棘堅硬色白而有 黑斑	鮮食	常棲息鹹水淡水之 間	春末入江至秋入海	海鱸肉脆故亦曰脆鱸又鱸分四 腮二腮疑是老幼之別故海鱸多 四腮
鱈魚	一名鮫魚俗作米魚似鱸而肉 粗有三腮四腮二種四腮者稱 茅鮫一種小者曰鱈魚姑又一 種極大者名茅鱈俗亦呼大魚	鮮食	南至溫台東至流球 境界北至大小羊盡 山洋面	清明出洋	諺云寧可棄我三畝稻不可棄我 鱈魚腦蓋言其美在腦也邑人祭 祖敬神時必用此魚
茶脂魚	體長圓形肉粗厚鱗為大片顎 有齒	作羹能發生一種油 質香味極似茶油 豚肉裹食之頗佳	近海皆產	冬季	
鯧魚	似扁身圓肉厚止一脊骨輭俗 亦曰叉魚以其尾似叉形也	鮮食	同黃魚	四時俱有	其小者亦曰鯧扁最小者稱楓樹 葉皆醃之為羹
比目魚	形扁平而闊如半身頭小口尖 一側細鱗作泥沙色一側常平 帖水底白色平滑無鱗一目在 左側者曰鰈在右側者曰鰈二 目並在一側(左或右者曰鰈或 稱版魚)	鮮食又暴乾為鱮可 致遠	同前	同前	吳都賦曰雙則比目片則王餘案 言雙者指鰈片者指鰈鰈又名鰈 魚俗統稱之曰鰈鰈

定海

縣志

物產動物之部

九

<p>甲殼類 蟹</p>	<p>沙 甲殼類 蟹</p>	<p>蟹 甲殼類 蟹</p>	<p>蟹 甲殼類 蟹</p>	<p>蟹 甲殼類 蟹</p>	<p>海 水母類 蟹</p>	<p>章 頭足類 蟹</p>	<p>蝦 頭足類 蟹</p>	<p>烏 頭足類 蟹</p>	<p>沙 沙蟹類</p>	<p>人 儒牛類 魚</p>	<p>海 蟹</p>	<p>箴 蟹類 魚</p>	<p>彈 塗魚類 魚</p>	
<p>胸甲前 端尖狹 後端闊 背面 多凹 似人面 第一對 步脚短 小位於 第四對 步脚之 對面</p>	<p>同前</p>	<p>亦稱鬚 圓海生 小蟹之 一種</p>	<p>名文蟹 亦曰梭 子蟹醃 之稱 有尖棘 突出甲 顯斑文 腹中尚 有黃者 曰白蟹 臍有子 者曰子 蟹</p>	<p>俗呼黃 甲蟹又 曰青蟹 節足動 物兩螯 八足亦 蟹之一 種頭胸 部橫長 前廣後 狹體暗 綠色後 足端扁 闊</p>	<p>一名水 母又名 鮟蛄腔 腸動物 形如履 笠質柔 軟邊緣 及下面 有觸手 甚多</p>	<p>亦稱章 舉小者 曰望潮 亦與體 無數肉 粒突出 如釘</p>	<p>俗亦名 蝦孫形 絕類烏 蟹惟體 長不過 二寸耳 其背甲 亦與烏 之筋頗 似蜻蜓 之翅一 柔嫩極 薄</p>	<p>亦作烏 賊又名 墨魚亦 與體動 物之一 形如囊 能吐黑 汁似墨 而脆入 藥名海 鱧鱈</p>	<p>亦名海 參為棘 皮動物 之一種 長五六 寸擁腫 蠕動涎 甚腥</p>	<p>後張頸 有齒驅 部長圓 肩向左 右並列 鼻端有 瓣眼甚 小無耳 殼頸後 漸收前 肢為平 成鱗狀 無毛背 面蒼黑 或灰皮 滑疏生 短毛胸 部有圓 膨之乳 房一對 三四月 間常見 乳抱兒 婦露出 水面遠 望為哺 乳類非 魚類也</p>	<p>一名儒 艮即學 名Diplo nom之 譯音俗 名海和 尚頭圓 左右微 扁頸部 尚明顯 口小吻 端呈截 斷形厚 有柔輭 之鬚鼻 孔左右 開張後 齒驅部 長圓肩 向左右 殼頸後 漸收前 肢為平 成鱗狀 無毛背 面蒼黑 或灰皮 滑疏生 短毛胸 部有圓 膨之乳 房一對 三四月 間常見 乳抱兒 婦露出 水面遠 望為哺 乳類非 魚類也</p>	<p>亦作海 鹽類麪 條魚</p>	<p>亦作鹹 魚針魚 俗名搬 嘴魚體 狹長鱗 細小腹 部裸出 眼大下 顎延長 約占體 長七分 之一尾 兩處體 背細齒 脊背有 深蒼色 直紋腹 白能飛 躍</p>	<p>似鹹而 小頭有 斑點潮 退常跳 擲塗泥 中故名</p>
<p>食可鮮 食俗多 棄之不</p>	<p>鹽漬</p>	<p>鹽漬多 鮮食尤 美</p>	<p>鹽醃為 常亦有 為醃者 鮮食少</p>	<p>鮮食</p>	<p>用禁鹽 漬之可 致遠</p>	<p>鮮食</p>	<p>鮮食亦 作羹</p>	<p>鮮食并 作羹</p>	<p>常用腊 乾少鮮 食</p>	<p>彫刻 毛及油 皆有用 齒供</p>	<p>用腊之 為輔佐 饌品之</p>	<p>鮮食味 淡</p>	<p>鮮食</p>	
<p>同產近 海偶與 蝦蟹等 捕得之</p>	<p>海塘間 極多</p>	<p>海沙中 隨在而 有</p>	<p>馬鞍羣 島最多 子蟹以 釣門為 佳</p>	<p>海塗中 隨在而 有</p>	<p>同黃魚</p>	<p>近洋皆 有</p>	<p>產近海 常與蝦 銀魚鱈 魚等同 捕得之</p>	<p>馬鞍羣 島洋面</p>	<p>本產熱 帶下之 海洋常 游于海 灣及河 口漁舟 經過時 或入舟 中性魯 鈍見人 哀鳴不 去漁人 以為神 不敢捕 之</p>	<p>即集</p>	<p>產淺海 中用燈 照之</p>	<p>類同捕 得之不 多見也</p>	<p>海塗隨 在而有</p>	
<p>按鬼蟹 在海灘 遊行時 常以後 二對步 脚負一 平扁之 貝殼以 蔽其</p>	<p>九月前 後</p>	<p>四時常 有</p>	<p>秋末冬 初最旺</p>	<p>八月最 肥壯</p>	<p>秋季</p>	<p>同前</p>	<p>夏秋間</p>	<p>立夏至 小暑霜 降至</p>	<p>案昌國 典詠謂 出順毋 塗今無 此物矣</p>	<p>按人魚 即爾雅 之所謂 鮓史記 謂秦始 皇以人 魚膏為 燭燃于 壙穴中 即此也</p>	<p>有粗細 二種粗 者稱頭 水細者 稱桂花</p>	<p>是魚有 異徵用 孟覆活 者數百 于地旦 發視之 皆駢首 拱北無 一參差 者</p>		

定海縣志

物產

動物之部

十

藤甲殼類 壺科類	鐵關門螺 腹足類科	土腹足類 鐵螺科	海螵蛸科 馬蹄螺科 辣馬蹄螺科 香腹足類螺	淡瓣鰓類 菜淡菜類	牡蠣類 黃牡蠣類	蟹類 竹蟹類	蟹類 似蛤而長殼有毛故又名毛蛤	黃蛤類 蛤類	蛤類 蛤類	蝦類 蝦類	甲殼類 甲殼類	甲殼類 寄居蟲科	蟹類 鬼蟹科
節足動物叢生海岩間之奕體 藤壺以其形似稱老婆牙一名	此為螺之一種殼蒼黑色質頗厚層層起頂高低略與螺薄內面呈珠光大小略與螺等其厖為石灰質所構成俗曰醋齏磨之上面為半球形以下面平滑有螺旋紋本蒼灰色以砂礫磨擦之則為白色	螺屬殼薄體奕多涎	軟髓動物厖白而香者曰香螺味辛者曰辣螺海螵蛸則較香細味最甘肥	軟體動物形似珠母	南方人呼為蠔右殼小而扁左殼大而隆凸外面或互不相黏結大者如山俗謂之蠔山	殼狹長相合如竹管色淡黑長二寸許大如指肉似蠟色白	似蛤而長殼有毛故又名毛蛤	稱梅蛤俗謂之海瓜子	即圓蛤軟體動物圓殼外黃褐色內白色又一種殼略成心臟形曰文蛤	體長約四五寸亦作蝦狀蝦姑為鑱狀體色灰蒼尾節紅肢黃	形類蜈蚣腹部闊第一對顯脚者曰蠶蝦	最爲居時掩蔽螺殼口用腹部分爲蝸居時掩蔽螺殼口用腹部分	蟹也其背面絕類所畫關公之像也
搯取其肉	肉可鮮食磨即醋蓋因置醋中能旋動蓋因所蝕沿螺紋而及中	鹽漬之曰泥螺	香螺醃藏亦可鮮食海螵蛸食之爲醬	乾鹽漬者多乾者名貢	肉鮮食殼燒灰其用又入藥	鮮食并可暴乾	鮮食	鮮食	多不食之亦可和鹽搯醬食之	鮮食俗以其形可惡	蝦米或作羹亦有去	食之僅爲小兒之玩具而已	炒食味頗鮮美俗罕
	漸移動	朱家尖桃花所產最	海塗中常產	同鱒	海中岩礁間多有之	人工所殖產順母塗	產順母塗	四五月最佳	四時常有	近海產之	近海各處皆產之	產近海	
	春夏間		冬末春初		冬月	四五月最肥八月亦可采	產順母塗		同前		四時皆有		
爽亦一奇也	按醋齏一名郎君子亦名相思子俗傳婦女難產服之可以催生故又名催生子世人多不知爲一種螺厖常誤以爲古代螺類之遺蛻又醋齏之小者可塞入眼角任其移動逾時自落而目不昧且更清					有荔枝蠶女兒蠶二種荔枝蠶亦名麥桿蠶		殼緣有暈依年而增按蛤蚧一名馬珂小兒取其殼實以菴屑搖之發聲俗名馬珂殼	按一名管蝦亦名琴蝦皆以其形似也俗謂之蝦節籃蟲因常與蝦同捕得之混雜于蝦筐中也俗謂小兒食之可愈遺溺		類之殼而居之者	江賦所謂巢螺又名蝸蟻即郭璞寄居者非固也體漸長大舊殼徒之如人之遷居然亦有佔奪同類之殼而居之者	體亦奇異之習性也

龜脚	即石勒也形似龜脚體被大小多數石夾質之殼片黃白色下有堅韌赤黑色之柄類革囊固着于岩礁上胸部有蔓脚六對時時伸出撥動水流以攫食殼連柄約長一寸	朱家尖桃花登步各島皆產之	按石勒亦作石蚌郭璞江賦云石蚌應節而揚葩揚葩者即謂其撥動蔓脚也
甲殼類	節足動物形似覆斗足十二生口側尾細長末銳	岱山所出最有名今空見	
蟹	醃為醬		

家畜列表

品名	形狀	主用	飼育概況	備注
雞 雉雞類	無特殊之徵	肉卵	每戶皆飼之無專業者	
海門雞	形小善產卵	卵	飼者專為售卵起見近時卵價日昂漸見推廣	農家副業凡鳥屬之糞皆含磷質用為肥料最適
火雞	雄大雌小五色羽豐冠領下有懸肉似綬	肉	每歲終運銷上海約三萬羽為出口貨之一宗	
鴨 游禽類		肉卵	大宗飼育多主售卵卵衰始供食用	同前
鵝 游禽類		肉	春初飼者最多有專業之者	同前
牛 有蹄類	販自台州	耕作	凡大宗田作始自飼育或專飼以賃耕	其糞能起土質使鬆

定海縣志

物產 動物之部

十一

豕 有蹄類	羊 有蹄類	狗 食肉類	貓 食肉類
象山種居多	肉	守夜逐物害	捕鼠
農家利用其糞因飼之無專業者	飼者不多海鄉山谷多杜壘落菓飼羊實最適	海山獸害少故飼獵犬不多獵犬以仙居種最良	
同前 山田最宜	糞可飼塘魚		

鳥屬列表

品名	形狀	特備	備注
鵲 涉禽類	似鶴而頂不丹頸皆長全身灰白色翼尾黑色巢于喬木	將陰雨則鳴	凡水鳥皆喜食海濱小魚而不傷禾稼果實
鷺 游禽類	似鶴長嘴黑羽巢于喬木遭矢常滿地作白色俗曰夜往	初夏來深秋去	
鷓鴣 游禽類	灰白色如蒼鷺老則漸帶紅色頸小嘴長領下有囊脚短	好羣飛得魚則藏于頰囊	內陸漁人畜之以代捕俗名淘河又名涸澤
鴻 游禽類	即天鷺喜棲息水泊背與頸灰色翅黑腹白	其飛成行秋來春去與雁同稱候鳥	鴻之小者曰雁嘴長微黃背褐色翼青灰色胸部有黑斑
鳧 游禽類	即野鴨凡水泊皆有之似家鷺雄者赤頭有距		喙下囊製衣能禦寒曰野鴨毯極珍貴

羣小鳥	角鴟猛禽類 鴟科	鴟猛禽類 鴟科	鷹鷂猛禽類 鷹科	鷹猛禽類 鷹科	鷂猛禽類 鷂科	江貓游禽類 鷗科	鷗涉禽類 鷗科
如雉雀燕鴉鴉鴉百舌稻雞等類	頭部類貓故亦名貓頭鷹耳生長毛眼巨而圓	嘴短頭頂中央暗褐他處及頸白色體上而暗色腹白脚頗長飛翔海面捕食魚類巢海岸高樹	鷹上嘴鈎曲頭扁黑色體上面暗褐下面白色捕食小鳥松鼠野兔等鷂體似鷹惟體之上面帶青黑色下面白帶赤色	嘴鈎曲而強兩翼張度至二尺五寸背褐腹白有灰黃橫文脚四趾各有鈎爪	一名隼俗謂之打鳥鷹背面青黑色有濃暗橫斑尾尖白色腹面黃白	亦曰海貓短頸體小善羣曰處海濱鳴聲如貓	似鶴而小羽純白色頭脚及嘴皆長頂有長羽十數莖莖絨然如絲
	晝伏夜出俗呼逐魂	擊而有別即詩之雉鳩也	夏季棲于深林至秋末為逐食始來平原古人謂鷹化為鳩蓋夏日見鳩而不見鷹故誤會	眼鏡敏盤旋空中無微不矚常攪雞蛇鼠食之	俯擊小鳥捷于鷹隼	江貓飛鳴于山次日必有大風	步于淺水好自低昂
鳥耳	一名鴟鷂休留家其聲也其一種小者名曰訓狐俗音轉如很呼韓愈有射訓狐詩即指此		按此鷹即古之所謂鷹亦即蒼鷹與俗之老鷹異蓋鷹食生物為兼食腐物鷹搏小鳥鷹不搏鳥也	羽可為扇謂之鷹毛扇按舊俗曰老鷹亦省曰鷹古所謂鷹則為蒼鷹與此異	案猛禽善食蛇虺及毒鳥而不傷禾稼果實亦可稱益鳥	漁家以其飛鳴占候翌日風色	頂毛用為冠飾

獸害彙紀

虎 食肉類 貓科	前志云舟山從無虎患明萬歷間偶有之亦隨斃
貉 食肉類 貓科	延祐志賦役考有貉皮至正志言至正時一州四縣以皮賦案今無是物

定海縣志

物產 動物之部

麀鹿有蹄類 麀科	麀似鹿而小鹿又小于麀無角毛褐色足短力勁善跳越喜食植物之牙有害于農作物惟其肉味美皮柔韌可製衣物農人至冬常圍獵之
狸 食肉類 貓科	野貓也喜攫食鷄鷩及塊根作物又一種曰果子狸且能緣樹上食果故亦稱上樹狸
野豕有蹄類 野豬科	形似常豕牙長而銛常突出口外所過處禾蔬無遺類性猛力能傷人畜獸害中之最甚者
鼠 齧齒類 鼠科	穴處人之家屋生殖力甚大生百口即能產子每年四產每產五頭至十頭侵蝕穀米毀損器皿擾害殊甚且為黑死病傳染之媒介宜設法撲滅之其別種曰田鼠常棲於塢園間竊食農作物又一種曰水老鼠棲於沿澤附近川河沿岸食禾稼皆為農業之害又松鼠棲息松林中喜食松子及果實普陀山最大者曰松狗常害木
鼬 食肉類 鼬鼠科	俗呼黃鼠狼體長尺許黃色四肢短小其行屈曲自由善捕鼠惟其性喜食家羽故亦為獸害之一
鰻鼠 食蟲類 鰻鼠科	棲于地中鼻端如錐善掘土往往洞穿牆基常居暗處故視覺遲鈍眼隱于毛皮中俗謂之瞎眼地豬
獺 食肉類 鼬鼠科	穴居河濱捕魚有時盜入農場掠食家禽稚羊昔年川河中滋生頗繁近來捕取殆盡
獼猴 獼猴科	前志曾載此物且云海山多有之案明遺臣張煌言由舟山入南田曾畜一猴今訪土人皆云海山中無是產

案前志言翁州周環五百里多麀鹿明嘉靖間胡宗憲治軍海上曾獵得大白鹿二山陰徐渭前後代艸表進之王亨彥云案徐渭前表言地當寧波定海之間定海為故鎮海非邑境且至正志亦止有鹿無鹿志載獲鹿事恐非事實

益蟲害蟲列表

蟲	名	與他物界之關係	形	狀	保護與驅除
有	有	益	有	害	

定海縣志

物產動物之部

蛙 (水雞)(田雞) 兩棲類 科	能捕食害蟲		兩棲類之脊椎動物體短闊上 鉤下廣色淡綠 蛇蟲類長五六寸有四足雌褐 色雄青綠色	警條禁人民捕食 凡蛙之屬如蝦蟇 等皆宜保護
蝮蛇(守宮) 爬蟲類 (辟虎) 守宮科	能捕蟲		體似蝮蛇而扁平灰褐色	以上二種人認為有毒見必殺之其實 此物並不螫人
斑蝥以下皆昆蟲類 鞘翅類 斑蝥科	常捕食害蟲		長五六分至寸餘頭黃腹黑背 甲有赤黃黑等色之斑	能毒人不可留
螳螂直翅類 螳螂科	同前		頭扁平眼高突前胸延長如頸 前肢似鎌後肢長	其卵有房長寸許黏着桑枝上曰桑螵 蛸勿輕殺
蜂 蜂膜翅類	植物之媒介	蜂螫人蟻善蝕	蜂螫之類色灰白翅長逾體	常依樹根而窟宜尋搜之
白蟻擬脈翅類 白蟻科		食材木使腐為害甚 烈		
蚜蟲(竹蠹) 有吻類 蚜蟲科		生于草木之嫩葉上 吸收其汁液	一種蛾之幼蟲	石油可殺
螟蛉(青蟲) 鱗翅類 螟蛉科		常在菜蔬蕪菁薹 等葉上據食成長	一種蛾之幼蟲色綠	
蠶 鱗翅類 蠶蛾科		食桑葉又吐絲縛絲 葉令穗不得展	色綠長寸許	
蝻(根白蛆)字亦作蝻 鱗翅類 蝻蛾科		食稻根秋間為害尤 烈	長約二三寸體大頭小	
尺蠖鱗翅類 尺蠖蛾科		食桑梅等牙葉	蛾蝶類之幼蟲長二三寸一似 蠶體色種種各擬其所據之葉	
蠶 鱗翅類 蠶蛾科	能吐絲作繭	(野蠶)食桑葉不作 繭	屈節蠕動自胸及尾有足六對 屈伸而行有灰綠褐色數種	以上六種皆宜殺其成蟲不使遺卵
蚱蜢直翅類 飛蝗科		自幼食稻葉	長寸許色綠或褐後肢大善跳 首圓眼大	宜撲滅成蟲勿使遺卵
蝗 直翅類 飛蝗科		飛行成羣食禾立盡	前翅黃褐色有黑文後翅半透 明而闊前胸有脊線甚高	晚秋遺卵于地翌春孵化名曰蝻宜搜 除之
花蠶雙翅類 蠶科	好吸花木之汁液		長五六分形似蜜蜂色黃無刺 似花蠶而體有硬毛	花蠶宜除此宜保護鑑別在毛體
食蟲蠶雙翅類 蠶科	常止于樹葉上捕食 昆蟲		翅褐色	產卵亦在牛之皮膚中宜時行清潔法 勿使化蛹
牛蠶雙翅類 蠶科	寄生牛體上		蛀木者狀類小蠶蛀書服者略 似魚形有銀色細鱗	畏樟冰
蠹(蛀蟲)(蟬魚) 彈尾類 蟬魚科	有二種蛀木及蛀書 服		金龜子之幼蟲長寸許首赤尾 黑以背行甚速	
蝻(蝻) 鞘翅類 天牛科	木中蠹即天牛之幼 蟲		白色而豐潔	上二種察得樹體有細孔處即用鐵絲 穿殺之并彌其傷口
螢 鞘翅類 螢科	喜食黃豆苗		體蒼色尾有光	初發時捉之宜勤
蝶 蛾鱗翅類	遺卵化害蟲		即螟螳蠅蠅之成蟲	夜張燈網撲殺之
螻蛄直翅類 蟋蟀科	小麥葡萄等之害蟲		穴土中能鳴形似蟋蟀	同前
天牛鞘翅類 天牛科	喜嚙桑枝皮遺卵其 中		即蝻之成蟲鞘翅甲體觸角 二甚長嘴銜如鋸金黑色背有 白點	桑枝受嚙處在離地二尺以上故天牛 繁殖之處修剪桑枝不可過二尺姚北 之地桑即避是害故
蠅 蚊 雙翅類	致不潔媒病菌		即蛆及孑子之成蟲	穢惡處多灑石炭酸或撒石灰可滅殺 其繁殖力
蚯蚓(曲蟮) 蟲環類 (地龍) 蚯蚓科	穿穴地中流通空氣 能使植物成長		蠕形動物之一體圓而細長有 探節甚多紫黑色	作物之纖維者亦常為所害宜分別驅 除之
水蛭科	好附人畜肌膚而吮 其血		蠕形動物之一種黃褐色有輪 文口腔有緣如鋸齒此外又有 二種曰田鑽曰牛蛭	見鹵即殭
蜈蚣多定類 蜈蚣科	入藥	螫人有毒	多足蟲之一種體細長頭足赤 色背暗黑腹黃	岱胸山所產最多土人于清明後立夏 前掘取乾之銷運極廣年約百餘萬條

右表外蟲屬如虺蝮蠅蝻蛭蚰等類甚多不勝記載要無利害可言今

概從略

卅物之部

懸島無卅物本屬天然現象前志載及銀鉛錫磁石等產今皆無之既非事實不敢傳合概從闕略云

石 海山產石極多率質粗不中斧鑿岑港西南三釣山有石宕每年所出頗資于用運至他處銷售者均係砌路用之版俗呼釣山版又朱家尖及兩頭洞島等處亦有石宕 產普陀山者剖之多白質黑章作花竹草木等狀濃淡工細如畫又桃花山亦有桃花文石人多取之以爲珍玩炭酸鎂 無機化合物爲牙粉原料可自苦滷中提取之近年東郊土城墩有設廠製造者

雜產

鹽 詳魚鹽志

冰 衙頭居民間以藏冰爲業隔冬窖田收冰用稻草搭蓋冰廠上銳下

定海縣志

物產

卅物之部 雜產

十四

方以間阻熱力之侵入次年夏初開廠售與漁人近時鹽倉操冰業者亦廣每屆冬令自小竹山至平巖頭沿海一帶盡爲冰田歲收頗豐云

蠣灰 用蠣蚶等殼燒成以代石灰爲塗飾牆壁之用

蒲包 用蒲草編成裹物用之囊曰蒲包北墀人有業是者

醬油 用豆製豉灌鹵作醬曬取其油有伏油秋油之別市上稱佳者爲

六四油當時物價低賤是油每觔須六十四錢故名今幾三倍之矣運銷

寧波推爲上品

螺鈿鈕 蚌殼產乍浦運至定海以小機製成前有私立廠數家後皆閉

歇今惟水產模範廠製之

罐藏物品 在試製中

黃沙 爲胸山特產每年運售上海產額在十萬元以上

海松 按此卽珊瑚蟲之骨架色灰白有種種花紋普陀市中有出售者然此爲熱帶產物由賈客販來者非土產也

定海縣志冊三丁

教育志第八

昔之教育無統一機關人人各師其師所業又僅在讀書識字雖有書院亦不過爲士子臨時考試之集合地故前志學校一門不能紀其教育進化之迹自清光緒二十九年欽定學堂章程頒布後教育事業始漸見敷展三十一年科舉停止舊有書院一時改爲學校然定海聯列島而爲縣交通阻隔地瘠民僂教育普及豈易言哉官署于是項統計調製多未完密且不能盡合全縣教育最近實在狀況茲所纂述惟得其髣髴而已

學校教育

學校統計表

名稱		公立或私立	成立年月	學		生		員	支出經費	備	注
				人數	級數	教員	職員				
定海公學中學部	私立	民國十年二月	未詳		二	九	未詳		校舍在鎮鰲山麓民國八年邑人劉鴻生捐資創建十一年二月開校		
又附屬小學部	私立	民國十年二月	未詳		一七		未詳				
縣立第一小學校	縣立	清光緒三十二年正月	九〇	三	七	一	二、八七七·九四三		義學及蓉浦書院改設		
高級部											
女子第一小學校	同	民國元年九月	三一	三	一〇	一	二、八九二·〇九三		在縣署土地祠舊址建設		
高級部											
縣立第一小學校	同	元年八月	一三七	四			一七四·〇〇〇		在東門武聖殿內		
初級部											
縣立第二小學校	同	五年八月	三四	四	一						
初級部											
女子第一小學校	同	元年九月	一五四	四					女子第一小學附設教員均係兼職經費亦由女小撥給		
初級部											
女子第二小學校	同	八年三月	四六	三	二	一	三一九·〇〇〇		在南郊體仁局內舊競存女學改設		
初級部											
女子半日學校	同	六年二月	三四	三					女高小附設不另支經費		
初級部											
區立第一小學校	區立	二年十一月	二四	四	一		一一二·五〇〇		在南城誠求堂內		
初級部											
申義小學校	私立	清光緒二十八年正月	一〇二	四	三	一	一、〇二六·五四〇		在縣署關帝殿舊名蒙學堂係官立民國元年改申義私立		
初級部											
慈雲小學校	同	清宣統元年正月	一二四	四	三		七九四、〇〇〇		南郊半路亭西偏普陀山僧捐贊創立		

定海縣志

教育 學校教育

定海縣志

教育 學校教育

義務小學校	同	民國四年三月	八五	四	三		三九〇・〇〇〇	在舊鎮署旁土地祠內今停辦
繆公小學校	同	二年四月	二八	四	一		九二・二〇〇	在盤嶼曹公廟舊繆公義塾改設
義成小學校	同	九年一月	四八	四	一		二二九・〇〇〇	在東城下前陸家廟(以上第一區)
洛舵鄉銳進小學校	同	四年五月	七三	四	二	一	八二二・六〇〇	在沈家門存仁局內
又化雨小學校	同	二年九月	三五	四	一		二〇七・〇〇〇	在普陀山龍灣舊僧學改設
又鳴新小學校	同	七年九月	三一	四	二		二七六・〇〇〇	在司灣馬鳴王廟內
又任重小學校	同	七年九月	四三	四	一		二五六・〇〇〇	荷葉灣賃屋開辦
又集成小學校	同	八年二月	四三	三	一		一八三・九一〇	在劉家灣
又文行小學校	同	九年二月	三二	四	一	一	二〇六・〇〇〇	在墩頭邱藍廟內
又區立第二小學校	同	二年二月	二四	三	一	一	四七〇・〇〇〇	在朱家尖香和廟內
又區立第三小學校	同	八年三月	二八	四	一	一三一・〇〇〇	一三一・〇〇〇	在大洞陳借用天主堂餘屋開辦
蘆浦鄉競明小學校	同	七年八月	一四	三	一	一〇六・〇〇〇	一〇六・〇〇〇	在蘆浦莊塔嶺下孟嘉廟內
又延武小學校	私立	十年一月	六〇	五	二	六〇〇・〇〇〇	六〇〇・〇〇〇	在蘆浦鄉勾山由邑人李拙出資創辦並捐助常年經費
展茅鄉孟晉小學校	區立	八年二月	六五	四	二	七九九・五八〇	七九九・五八〇	在展茅螺頭龍門廟內其經費收取漁戶駁費及貨捐(以上第一區)
三安鄉區立第一小學校	區立	清光緒三十二年正月	一八	四	一	一〇八・〇〇〇	一〇八・〇〇〇	在皋洩萬壽寺內
三安鄉區立第三小學校	區立	民國九年三月	二七	四	一	二二五・〇〇〇	二二五・〇〇〇	在白泉十字路積善庵內
景陶鄉區立第一小學校	同	清光緒三十二年二月	二〇	四	一	八〇・〇〇〇	八〇・〇〇〇	在馬嶼中峯廟崇文義塾舊址
千櫨鄉覺斯小學校	同	清光緒三十二年正月	二一	四	一	一五〇・五〇〇	一五〇・五〇〇	在隆教寺由覺斯義塾改設
又啓明小學校	私立	民國六年二月	二八	四	一	一四五・〇〇〇	一四五・〇〇〇	在黃沙村(以上第三區)
三益鄉區立第一小學校	區立	清宣統元年正月	二四	四	一	一三四・〇〇〇	一三四・〇〇〇	在小沙二境行祠內
又區立第二小學校	同	民國九年一月	二二	三	一	二〇一・五三〇	二〇一・五三〇	在長白山雲龍廟內
紫微鄉區立第一小學校	同	八年二月	二〇	四	一	一六〇・〇〇〇	一六〇・〇〇〇	在墩頭村賃屋開辦
人和鄉槐芳小學校	私立	三年一月	二三	四	一	二七〇・一〇〇	二七〇・一〇〇	在鹽倉莊(以上第四區)
金一鄉一成小學校	區立	清光緒三十二年正月	二七	四	一	一九四・三五〇	一九四・三五〇	在柳巷金井廟內

歷年學生人數及教育經費比較表

年分	學校總數	比較	清		民								
			光緒間	宣統間	元年	二年	三年	四年	五年	六年	七年	八年	九年
九年分學校之歷年成立數	失考		一一	三	七	八	三	二	二	一一	九	七	八
	失考					增 二二	減 一	增 五	增 一	增 五	增 一四	增 五	減 一
						四四	四三	四八	四九	五四	六八	七三	七二

歷年學校發展概況表

又正脩小學校	同	民國十年二月	三二	四	二	未詳	(以上第九區)
胸山鄉敬業第一小學校	區立	清光緒三十四年正月	二七	四	一	一八七·六六〇	在倒斗隄財神殿
又又第二小學校	同	民國七年八月	二四	三	一	一七八·〇〇〇	在鄉下洞礁渤關聖殿
又又第三小學校	同		二一	三		一四三·五六〇	在鄉東長沙玄壇廟內(以上第十區)

定海縣志

教育 學校教育

四

又又第十小學校	同		二〇	四	一	一〇八·〇〇〇	在剪刀頭借用民房開辦(上列十校係由同文義塾改設經費亦由五屬公廩捐助)
又又第九小學校	同		二〇	四	一	一〇八·〇〇〇	在北峯山借用民房開辦
又又第八小學校	同		二〇	四	一	一〇八·〇〇〇	在茶前山借用民房開辦
又又第七小學校	同		三二	四	一	一〇八·〇〇〇	在澗兜借用民房開辦
又又第六小學校	同		二〇	四	一	一〇八·〇〇〇	在火盤借用民房開辦
又又第五小學校	同		二五	四	一	一〇八·〇〇〇	在泥峙借用民房開辦
又又第四小學校	同		三二	四	一	一〇八·〇〇〇	在宮門借用民房開辦
又又第三小學校	同		三〇	四	一	一〇八·〇〇〇	在司基借用民房開辦
又又第二小學校	同		二八	四	一	一〇八·〇〇〇	在東沙角借用民房開辦
又鹽務第一小學	同	民國六年八月	二六	四	一	一〇八·〇〇〇	在石橋頭借用民房開辦
又顯承小學校	私立	清宣統元年三月	四二	四	一	二三〇·〇〇〇	在石馬隴就於氏義塾改設
又競存女子小學校	同	七年九月	一五	四			由競新校附設不另支費

年	分學生人數	比較		教育經費	比較		每學生平均教育費
		增	減		增	減	
民國元年	六八八			九、〇四九·〇八二			一三·一強
二年	一、四四三	七五五		一五、四〇三·七二九			一〇·六強
三年	一、二二七		二二六	一二、〇〇〇·三九五		三、四〇三·三三四	九·八弱
四年	一、六一〇	三八三		一六、〇〇二·四〇九		四、〇〇二·〇一四	九·八強
五年	一、六九〇	八〇		一六、〇七九·四〇九		七七·〇〇〇	九·六強
六年	二、〇七六	三八六		一六、八五三·三八六		七七三·九七七	八·一弱
七年	二、七三六	六六〇		二一、六五七·七八七		四、八〇四·四〇一	七·八強
八年	二、七〇八		二八	二二、五一六·八七八		八五九·〇九一	八·三強
九年	二、八二七	一九九		二三、一八八·五三五		六七一·六四七	八·二強

案編是表時十年十一年教育統計調製尙未齊無從取材故略之
全縣各學區教育盛衰概況表

學區	第一區 城衛	學校總數	學生總數	人口總數	人口比較	學生比較	備	五	
								人口居第六教育居第一	人口居第一教育居第三
第二區 蘆浦 洛舵	展茅	一一	四一一	六四、二二三	一八%	一四%	人口居第一教育居第三		
第三區 景陶 干櫬	三安	六	一六八	四〇、六一六	一二%	六%	人口居第四教育居第六		
第四區 人和 三益	人和	二	五〇	五一、〇〇七	一五%	二%	人口居第二教育居第十按紫微岑 椴二鄉均無學校		
第五區 金一 金二	金三 金北	五	二二〇	四三、一二三	一二%	八%	人口居第五教育居第四按冊子樹 南二鄉均無學校		
第六區 靈和 東靖	靈和	七	一八八	二九、五二七	八%	七%	人口居第七教育居第五		
第七區 協和 登步	協和	五	一〇二	八、一七八	二%	四%	人口居第十教育居第七		
第八區 蘭秀 長塗	蘭秀	二	七三	一八、七九二	五%	二·五%	人口居第八教育居第八		
第九區 岱山	岱山	一八	五八六	四七、七七二	一四%	二·一%	人口居第三教育居第二		
第十區 胸山	胸山	三	七二	一四、三八〇	四%	二·五%	人口居第九教育居第九		
合計		七二	二、八二七	三五三、二八〇	一〇〇	一〇〇	表 中 人 口 數 據 八 年 戶 口 調 查 學 生 數 據 九 年 學 校 調 查		

定海縣志

教育 學校教育

五

西國教會設立各學校

浸會高等小學校 校舍在城北舊守府署清光緒年間寧波浸禮會

總牧師高錫三創立原名浸會初等小學堂民國五年美國教士郝培

德改今名並附設國民部現有學生高小三班國民四班人數及經費

未詳

增德學校 在北郊天主堂內係國民小學民國七年德教士董增福
 創立學生四班人數及經費未詳
 脩道院 同上
 浸會初等女子小學校 在城西真神堂民國六年美國葛女教士創
 立學生三班人數與經費未詳

社會教育

社會教育概表

名稱	地址	開辦年月	組織	收入經費		支出		備注
				來源	總數	用途	總數	
公立第一通俗教育講演所	借用各廟宇	民國五年三月	所長一人 演講員一人	縣公益費 項下動支	二〇六	講員薪水 及辦公費	二〇六	分往城東城南及人和展茅岑 椹紫微三安三益景陶干礮岱 山蘭秀長塗胸山等處巡講
公立第二通俗教育講演所	同	同	同	同	同	同	同	分往城西城北及金塘大樹冊 子協和東靖靈和登步洛舵蘆 蒲吳洞甬東等處巡講
城區閱報社	舊鎮署前	民國六年八月	所長一人 社員二十二人	社員捐助	六〇	購置各報 及雜費	六〇	
岱山鎮閱報社	東沙角	民國二年一月	同	同	同	同	同	
公眾運動場	在舊教諭署前	民國八年	由勸學所籌辦	縣公益費 項下動支	三二	機械繕補 等用	三二	場內設秋千鐵槓蕩木足球等 項開辦費一五二圓亦由縣稅 動支

定海縣志

教育

社會教育 教育機關

六

教育機關

勸學所 清光緒三十二年十月遵章開辦原借蓉浦書院餘屋為辦公
 處廳同知楊志濂委丁中立為總董戴駿烈為副董分東南西北四大學
 區設勸學員四人詳准提撥定海倉穀糶價存當息計銀四千零五十餘
 圓暨截漕平糶剩存庫銀三百五十餘圓兩共息銀四千四百餘圓另
 儲生息充作勸學所經費三十三年奉文開辦師範講習所並附設私塾
 改良會稟准將在城甬東二莊積穀計四年息銀八百餘圓作為改良私
 塾購置各科用書由勸學員分赴各鄉調查分給各塾師參攷以期實行
 改良並由副董戴駿烈馳赴各鄉勸設學堂二十餘所嗣鑒于經費困難
 復由勸學所稟准立案將稅契每價銀一兩加捐制錢十文

學後充勸
 學經費至

宣統三年停止 串票每張加錢十文 毀學後 二項年計銀一千餘串補助各鄉興

辦學堂之用時民智未開鄉民誤會致成毀學之禍由是各鄉學堂暨勸學所相繼停辦三十四年正月勸學所重行開辦宣統元年三月丁中立辭職戴駿烈因病出缺奉文改董為勸學員長委任周允斌充之四月奉文開辦宣講所設宣講員二人八月奉文設立社學二所二年四月奉文將社學改辦簡易識字學塾專為貧寒子弟識字起見就城衛東西南北四隅設立四所經費均由勸學所開支六月稟准實行取締私塾將各塾師一律試驗合格者給予證書不合格者令其停閉一面竭力勸辦學堂學務漸有起色三年八月武昌起義各縣響應九月定海組織民政署內設教育科主辦全縣學務勸學所因之停止至民國五年奉部令設立勸學所並由浙江都督令開規定舊有府縣教諭訓導署一律撥改為各縣勸學所六年二月定海勸學所復在舊教諭署設立並詳准省長委任周允斌為勸學所所長旋因浙江增設教育廳改由教育廳委任並呈准由

定海縣志 教育 教育機關 七

縣稅教育費項下年撥銀六百六十圓充作常年經費全縣分為十學區每區設學務委員一人由縣知事委任規畫本學區內教育設施事項

縣稅教育費之規定
查民國八年檔案全年地丁實徵約銀一萬二千二百七十餘兩每兩帶徵銀六角三分內除一成徵收費餘作十成均分提四成為教育費約銀二千七百餘圓內除補助縣立女子高小學校一成約銀二百七十餘圓縣立第二女子國民學校一百二十圓縣立第一國民學校一百二十圓寧屬縣立商校補助銀一百圓勸學所經費銀六百六十一圓視薪資銀四百零八圓學務委員公費銀二百圓以上各暨私立各校經費

縣教育會 光緒三十四年成立會所原借學宮尊經閣丁中立為正會長藍開勛為副會長嗣因事中止民國二年公民沈椿年等發起改借城隍廟西首痘神殿為會場選舉馬瀛為正會長湯銘策為副會長呈准浙江省行政公署立案並在縣公款項下給予補助金五十圓四年十月改選周安鑒為正會長許濟川為副會長八年三月又改選何輔漢為正會長陳宗琳為副會長會員無定額籌辦教育改良事宜其常年經費除歲

撥縣稅補助外又公議將變賣杭州定海試館項下撥銀五百圓存莊生息支用

城教育會 會所附設義務國民學校內民國四年十一月邑人戴成祥等呈報立案舉胡壽頤爲正會長戴成祥爲副會長會員無定額經費由會員繳納年計銀三十餘圓五年十二月改選胡寶儒爲正會長朱福昌爲副會長會員三十八人籌議城區教育進行事宜

僧教育會 會所在普陀山龍灣宣統元年法雨寺退居僧開如普濟寺退居僧通達等組設公舉開如爲會長稟請定海廳詳准撫學兩憲立案是年設立小學二所一在定海城外半路亭一在普陀龍灣民國元年十月改選僧文蓮爲正會長了一爲副會長二年仍由開如等呈請取銷僧教育會改爲佛教分會小學二所仍舊經費由佛教分會擔任

小學教員研究會 會所附設勸學所內民國七年十一月成立其辦法各教員先自通函研究俟年暑二假由勸學所指定日期通告各會員集

定海縣志

教育

教育機關

八

會研究學術

私塾改良會 會所附設縣教育會內先是民國元年奉教育司令限制私塾不准在小學附近一里半以內開設二年復將城鎮鄉私塾教師由知事分期試驗其不堪師資者實行淘汰八年四月教育會長何輔漢發起擬具私塾改良會規章呈准縣署備案會長卽由教育會長兼任會員卽以私塾師入會者充之其宗旨爲地方謀教育普及因勢利導將私塾切實改良以輔助學校之不足

學位 以得學位先後爲次

胡以魯 法學士 清某年日本帝國大學畢業

蔣守柏 農碩士 清光緒三十三年上海約翰大學畢業三十四年留

學美國伊利諾大學習農科兼教育科畢業後轉入同國魯齊愛那省大

學農學特科得碩士位

王 鏞 文學士 清某年上海約翰大學畢業

徐 然 理工碩士 民國二年美國威斯康新大學畢業後轉入同國

芝加哥大學得碩士位

徐 尚 理工碩士 民國三年美國伊利諾大學畢業後轉入麻省理

工大學得碩士位

周象賢 工學士 民國三年美國麻省理工大學衛生及水利工程科

畢業

陳漢清 文學士 民國九年上海聖約翰大學畢業

定海縣志

選舉

厲始學 學士 民國九年上海交通部工業專門學校畢業

費 鈞 商學士 民國十年上海復旦大學商業專科畢業

武書常 碩士 民國十二年美國本薛文尼大學實業管理科畢業

武書尚 文學士 民國十二年上海聖約翰大學文科畢業

仕進 前志以例仕行伍蔭襲分列茲概以文武職次之如左表

時 代	明	職	武	
	清	職	武	
文	嘉靖間二人凡已見前志者不復詳列名氏			
職	康熙間二十五人 乾隆間八人 道光間十人 咸豐間五人 同治間六人 以上見前志 光緒間 藍開藻 署湖南鳳凰廳同知 林際康 署直隸天津府同知天津府知府 沈際廷 署蘇州府知縣 丁中立 署南恩安縣知縣 黃以周 歷署遂昌海鹽於潛等學訓導旋任分水學訓導 沈震 處州府學教授 孫錫謀 署建德學訓導東陽學教諭 柯錫圭 署麗水學訓導 韓兆蕃 法部郎中	康熙間(行伍)四人 雍正間(行伍)三人 乾隆間(行伍)三十三人 嘉慶間(行伍)六十三人(蔭襲)二十九人 道光間(行伍)八十二人 咸豐間(行伍)九人(蔭襲)七人 同治間(行伍)九人(蔭襲)七人 光緒間(行伍)三十二人 以上見前志 又陳友定乍浦副將 王得勝閩粵南隸總兵 劉維驥江南 第九鎮隊 洪得定標右營游擊 朱盛貴定標中營 海標中營游擊 龐輔相黃巖中營守備 方炳章 陳子敬俱定 守備 邱世榮乍浦協左營守備 方鎬俱定標中營 浦都司 張營千總 龔震雷 陳元吉俱定標中營 標中營守備 吳信智 方炳章 陳子敬俱定 鄭文星定標左營千總 龔震雷 陳元吉俱定標中營 總包科盛 金傳芳 王桂生 王佐才 蔣生華 張榮		

民國	李哲濬 宣統間 戶部主事授江甯勸業道	丁崇吉 上海江海關副稅務司 鄞縣警務長
胡以魯	民國四年吉林財政廳長	宗俱定標中營把總 徐紹基 吳福星俱定標左營把總
劉采亮	四川高等審判廳民庭長甘肅福建廣東高等審判廳推事福建思明閩侯地方審判廳廳長	王元福提標右營把總 方瑞祥 芮嘉芳 高振彩 呂達
方壯猷	吳興地方審判廳廳長浙江高等審判廳推事浙江第一高等審判廳(溫州)推事廣東高等審判廳民事第三庭庭長杭縣地方審判廳推事永嘉地方審判廳推事	宣統間 守營把總 王瑞喜 石浦營把總
盧孝先	浙江第四地方審判廳代理推事浙江奉化縣專審員	王瑩瑜 藍新恩俱雲騎尉世職
王文蔚	文通部郵政總局會辦	陸軍上校航空署機械廳長
藍宗鏞	浙海關監督山東石島或收稅官	京畿警備總司令部少校副官
胡廣舜	山西太原福建思明地方審判廳書記官	陸軍上尉海軍部科員
武維周	署理鮑郎場知事民國四年保送赴京應二期考詢	陸軍少校嘉興第五營游擊隊管帶
戴成祥	場知事合格奉令分發兩廣以場知事任用	呂達卿 外海上警察第二區第八隊隊長
水瑞元	交通部郵政官	
徐安	福建思明地方審判廳推事閩侯地方審判廳推事高等審判廳推事高等審判廳推事	
孫新猷	福建思明地方審判廳推事福建高等審判分廳推事	
邵家壩	福建思明地方審判廳推事	

公職 凡由公民選舉之當選者皆屬之

定海縣志 選舉

清季豫備立憲時期之民選公職

資政院議員 定屬未應選

諮議局議員 丁中立 沈椿年

城鎮鄉自治公所議員二十八人 因國變故未經召集

民國以來之民選公職

衆議院議員 沈椿年 七年當選

省議會議員 王 廉 厲支石 費錫齡 張錫蕃 七年當選 二年當選

王 廉 厲支石 費錫齡 七年當選

縣議會議員 藍開勛 陳適音 陳鴻年 湯銘策 費錫祐

黃鍾琦 鄔康瑞 孫廷彥 劉奉璋 邵家壩 翁百頤

戎際廷 孔廣懷 姚承綸 樂銘堂 李英泮 黃審甫

李哲穎 張孝根 王昌科 王士璉 吳啓楣 胡振錢

鍾信和 童道元 唐宗昭 謝立初 賀正黼 元年當選

張孝根 韓襄周 何輔漢 樂 天 李小卜 李士林
唐宗昭 鄔康瑞 厲富善 李冰夫 費 傑 徐脩編

王行鍊 盧孝先 王守鏢 徐 安 俱十一年當選

褒獎 凡由中央政府頒給之匾額褒辭入之

朱佩珍 民國九年四月大總統獎給敬教勸學匾額 為創辦定海公學事

鄭嘉隆母胡氏 民國九年十二月大總統獎給里黨觀型匾額

王守鏢母賀氏 民國九年十二月大總統獎給志潔行芳匾額

王松堂 民國十年三月大總統獎給義問宣昭匾額 四月獎給蔽佩

宜年匾額 又三月獎給褒辭 文曰孔奮茹菜州閭冠篤行之名子產乘輿溱洧著惠人之譽兼而有之不可

及也爾定海紳士王松堂秉性過人於鄉修德田氏榮紫荆之樹析爨堪
嗤李家輝花萼之樓聯歡彌篤人歌續命舍青州千畝良田士庇權顏築
杜陵萬間廣廈當仁不讓見義必為行誼如斯褒揚宜及於戲司馬君實
垂老恭兄為天倫之樂事令尹子文毀家紓難開義行之先聲畀以楔題
光乃 矩範

王趙氏 民國十年三月大總統獎給鄉里矜式匾額

定海縣志 選舉 四

王文蔚 民國十年八月大總統獎給宣力飛芻匾額

劉鴻生 民國十一年三月大總統獎給樂育菁莪匾額 為創辦定海公學事

沈椿年母夏氏 民國十四年十二月大總統獎給璇閨令範匾額

按邑人士之受褒揚者倍蓰此數因調查未及祇得從略

定海縣志冊三己

人物志第十

人物非盡人可志也必其人有功德于其鄉沒而可祭于社者乃足志其次必其學術道義蹕然有可以自見而為後士矜式者又其次必其至性獨行超越尋常者至如節槩聞達之士材武勇略之倫風雅之林隱逸之侶則又其次焉此皆地方志之所取亟欲傳而表章之者所謂人文是已前志傳人物取善善從長之義著錄者漢一人三國一人唐一人宋二十三人元五人明三十二人清六十二人都得百二十有五

人定海雖窮島自漢以來二千餘年矣人物之可傳者寧止此數與其失人失出紀載未得其公不若律以謹嚴之義法而加去取于其間茲為甄錄遺聞類而列之微長必錄庸德從刪蓋皆本之史法非敢稍徇好惡之私云

表一 凡有功德于鄉者入之

定海縣志

人物

朝代		姓名	里居	事蹟	備注
明	王	國祚	紫微人子孫居小沙	湯和經略東南因葉希載王子賢之亂奏請起遣懸海四十六山居民于內地兵火慘毒無所控古國祚傷之為遺徙非朝廷本意必可復乃赴金陵力陳翁州不可徙之狀及民兵與官兵交足之法太祖以為然勞而歸之既歸傳諭鄉人之已徙者遠近皆復舊里巡檢官以部檄未降禽國祚詣金陵太祖復勞而歸之復翁州事遂定州人感其德顏其堂曰復翁稱之曰復翁先生	邦彥親孝色養兼至與弟端彥友愛終身不析居讀書普慈山房至老益篤既沒秣陵張可大立石于普慈山門之右曰明高士施印泉先生讀書處
清	施	邦彥	字伯玉號印泉	展復初嘗繪圖上呈身為嚮導凡百創脩棟力居多又以塗租攤累病民呈請得免人至今稱之	時棟留心時務為上官所敬禮知縣周聖化榜其閭曰翁州遺獻
	夏	時棟	字隆吉紫微人	展復後食鹽有課塗稅攤贖民甚苦之濶力請得免居鄉又與生員繆樞吳世揚舉考亭社倉之制鄉人頌其德焉	
	吳	灑	字幼文蘆花人	灑有幹才知縣繆燧知之稔凡有興建必與商計時土著不敷學額燧勸認墾入籍之法俾他縣土子咸來占籍與灑海之地墾田必先築堤以工役估計之而有備直灑與楊漢昭等議以各家子弟就役移其直為興學之資燧從其言于是定海始有學云	
	黃	敏	字有功鹽倉人	敏性純摯尤好務義家近野隄浦時慮海潮泛溢為患民田乃倡眾築五福塘凡二次始成化斥鹵為沃壤者千有餘畝繼又築百歲塘成田又數百畝鄉人德之	敏以諸生膺乾隆己酉欽賜舉人癸丑欽賜翰林院檢討亦賞其築塘功也

邱培林 岱山人	王時亮 字績熙白泉人	王顯英 時亮從兄	王金邦 岱山人	錢學懋 城人	丁純增 字祥綬	
培林業農為人誠樸遇事敢為嚮例岱山民完課須航海至城投納胥役欺其東僻島民多方留難之乾隆時岱民齋錢航渡投中遭颶風覆沒斃多命培林憫之投狀縣官請設分廬岱山岫民艱不准濟之再三官怒繫培林于獄將以開糧罪聞于上邑人大恐顧救之得提省重識省大吏直培林狀准其所請岱人至今稱便皆培林力也	初制常平倉積穀浙西三府赴外省買運浙東均由本地采買縣官因而牟利每當春夏出糶不糶于民而糶于商勒商以重價米市因之大貴秋成後買回則以短價糶民富戶賂胥役得免中戶力不能限令出穀浮收之餘繼以津帖受代至前官以利之所在并採買下年遂有一年兩買者鄉民重困時亮憫焉遂毀產控之大吏事聞于朝得旨依浙西例其弊始除	嘗呈請大吏免徵海寧塘柴既得准勒碑永禁鄉人德之	岱民製鹽向用鍋煎故法成本既重出產亦微金邦思創新法製鹽使產多而本輕一日偶見挑鹽擔上有滙見日結晶大喜因創板曬法用力少成功速遠近利焉	咸豐末粵匪擾浙寧波郡縣皆陷定海僅隔一水倉卒間無以為守禦計學懋慮賊旦夕且至急詣官自承軍需設籌防局于家一時聞風者不少興起資稍集戰備遂具賊來攻殲焉粵匪靡爛東南而定海乃屹然獨完蓋其力也	性慷慨家雖不當而好赴人急難貧乏者踵門必百方轉貨貸之及其子商于滬大獲歸純增益輕殖好義每貸人家錢必與之要約某日當歸償日至勿應純增輒親過其家此責之果窮之者緩其責且益貸之嘗謂人曰緩急吾分富為但稍苦之使求者不易也歲暮就市市俗所急者量取各物綜之疊數數十綜懸之壁有來請者輒揮令自取壁上所懸計純增歲所賞金不貲年八十八卒卒之夕集諸負者所貸券火之盡及葬白衣冠來會者數千百人皆哭失聲	

定海縣志 人物

表二 凡負學術道義之望者入之

朝代	姓名里居	學	行	備	注
宋	余濂 字元發居甬東	濂力學篤行為鄉里所推敬紹興二十二年縣令韓書與學造士用王安石聘杜醇故事具禮延濂為諸生楷式受淑艾者甚眾			以孫天錫貴贈少傅嘉熙間縣令余桂為建祠于申義堂東序應儼為之記
	魏渠 字方直岱山布衣	渠讀書尚義為鄉里師表咸淳七年請建岱山書院郡守劉黻為給舊酒坊址助繕數千成之			
	許孚 字止齋居蓬萊鄉	孚隱德勿矜力行孝弟引翼後進知縣趙與沐稱其文行孝義為鄉里倡蓋不誣云			孚性愛山水之勝每登臨輒旬日忘返
	徐愿 字恭先居岱山	愿受業于袁燮為高弟子學行政事卓絕一時			愿嘗官福建提舉會黃勇之亂羣帥皆束手退避愿獨躬赴敵温辭開諭亂卒羅拜曰提舉活佛也
	朱介 字居蓬萊鄉	介與徐愿齊名亦為袁燮之學者			
明	夏炳 字子文號南岡紫微人	炳生平勿樂仕進惟以師道自任稱昌國鉅儒遠近爭延致之名士多出其門下			嘉靖間炳上倭夷進退官軍戰守二策甚見納用
清	夏時暘 字履祥號北峯紫微人	博學篤行有長者風里人敬畏之歿後入祀鄉賢祠			

定海縣志

人物

三

表三 凡有至性獨行者入之

朝代	姓名	里居	行	誼	備	注	
宋	黃式三	字微香紫微人	式三事親以孝聞道光十四年赴鄉試會母喪以暴疾卒于家馳歸絕不復再應試生平於學無所不窺並包六藝斟酌諸儒不越于門戶四十後考先王禮制及後世沿革為經濟之學六十後治易以易之陰陽消息內驗身心謂事之吉凶不待卜筮而後知晚年益好言禮門弟子有請業者曰治禮禮可以怡情可以淑性可以定命其篤信如此歿入祀鄉賢祠				
周	振銓	字瘦石甬東人	振銓有文行爲時推重生平喜獎善類與後進接未嘗疾言遽色規人過往往寓介于和因溫見厲人無不愧感尤善藻鑒時人經其品題後無不成名			性好急義咸豐末有江西難民數百人來乞食振銓安之于祖印寺中爲募邑富戶傳食次年復躬買舟送之歸其風義如此	
黃	式穎	字稽生紫微人	式穎自少從其兄式三學通經史心體力行不苟爲隨俗趨時之習教弟子先治經明訓詁自奉極簡約布衣蔬食數十年如一日而於鄉里之窘乏者必周之無吝色遇事侃侃正言雖強悍見之輒服			咸豐初天主教徒強占民產鄉民畏偏羣起與爭法領事要挾地方官索償鄉民益怒將激變式穎出爲開陳利害事乃定	
黃	以恭	字質庭至顯子	以恭幼從伯父式三學治經通大義長益博覽專精尚書毛詩考訂古今義訓務求合于本經不拘拘于一師飭行立品寡言笑負儒望于時				
黃	以周	字元同號傲季式三子	以周治父書時有訂正其父至目爲諍子性至孝非禮不動爲學一空漢宋門戶詩書春秋皆貫大義說易綜舉辭變象占不偏取鄭王尤邃三禮嘗曰挽漢宋之末流者其唯禮學乎著禮書通故百卷大江以南之學者咸宗焉生平篤守顧亭林經學即禮學之說而以執一端立宗旨爲賊道蓋四明之學自萬斯同全祖望以來獨以周爲最醇云				
王	元恆	字佩韋馬隩人	元恆少從黃式三游得其傳後又治宋儒學說成朱呂問答一書生平嚴恪廉介喜爲人排解紛難人多畏敬之無敢以不義干者居家稱有無以給衣食儲有餘以備不虞儉素之風聞于遠近嘗曰奢儉爲善惡之判儉則廉奢則貪食斯下矣			粵匪擾浙時有族人自鎮海祖籍來依髮茸茸然爲官軍所得以爲匪徒將誅之元恆聞其事急出以家口保始免其赴義類如此	
宋	張超	居城中狀元橋東子義義子華祖	超年十九父榮患氣疾寢篤醫藥無效超乃對佛炷香封齋取肝羹粥以進不踰日父病愈時乾道二年十二月十六日也守趙伯圭舉楊慶例命縣加優卹嘉泰二年令葛洪援赦令與免一切科賦徭役並封殖其父母墓禁樵採者嘉定四年超病子義割乳以奉之淳祐六年義病其子華祖復繼之三代孝行出天性官表其巷曰旌孝元州同知干文傳改曰興行				
朱	日新	居狀元橋西	淳祐七年日新母年七十病革刲股進殞而復生官題其門曰教愛				
元	蔣員外	逸其名	蔣仗義矜節不纖嗇于財有粥田產者如其直市之久之度其人無以自給舉以還之不責償已而又實則又受而歸其直踰時又還之至再四無怨色後泛海入郡爲迴風所擊入水舟人挽之不可得已去潮所十里許遙見一人冉冉立水上隨風赴舟視之乃蔣也亟引之問所以曰方潮時覺有物如蓬藉吾足適順風吹至此耳人以爲積善所致				
明	周介	字士廉	介少孤家貧事母盡孝戚人韓璉爲德州同知贈田二十餘畝助菽水介曰如何吾母而煩公養不受備書供母七箸常饒一日母往女家介躬負輿喜曰母覺微重養未已也其孝行如此				
繆	廉	字士廉	廉兄弟七人至老同居聚族百餘口自祖保章父永宗至孫蘭凡五世耕讀各務其業斂散賁祀各有條理鄉人義之				

定海縣志

人物

四

清

金子深
居城西浦東

劉晉

鄭十三孝子
東山里人

劉貞升
字泰階

郭璘
字文玉

史節文
字霞山舵隩人

倭寇內犯子深挈母入城過南墻橋遇賊掠之子深挺槍以待呼聲振林木賊委去或曰賊果迫汝奈何深曰所憂者母賊之去來不足計也衆服其孝行

嘉靖三十二年倭入城晉之祖老病不能行家人各挈子女走惟晉負其祖而逃祖曰我老甘死汝宜速去無同死于此晉不忍俱被殺

孝子爲東山世族倭犯其境族人各避去孝子請其父偕行父猶顧慮不遂爲倭所及執其父刃之孝子抱父屍大哭倭憐其年少欲生之孝子伏地不肯去倭怒并殺之越數日族人收其屍孝子身首異處而右手猶抱其父牢不可釋縣尹宋繼祖聞而哀之爲文以祭

貞升父在仁明指揮順治八年北師下舟山在仁舉家殉難家人以貞升幼匿之以存劉氏後母吳鄭產也方歸省聞變亦削髮爲尼十三年浙江提督田雄奉命徙舟山見貞升狀貌英偉留之寧波署中貞升踰垣走夜至一山有寺名普光入門求假宿一老嫗問所從來貞升備述之嫗大哭貞升知爲母也欲奉之歸母不願去貞升遂賃寺後屋以居備供母有閩商某見貞升孝深愛重之商故無子悉以所積財貨委焉商病貞升事之甚謹并使人入閩告其家屬使未近而商亡殮殯如禮封其簿書貨貝俟其家屬至歸之

父定明諸生死舟山辛卯之難年十六奉母避居慈谿痛父之死恸咽不已母性嚴少不如意即投案不食璘率妻匍匐請罪必俟色霽然後起母年高損足璘遂日夜伴母室食息起居事之彌謹母歿營葬畢居外寢三年後乾隆八年以孝子題旌大學士海甯陳世瑄額其堂曰世德

父其充里保以公事愆期被杖責節文痛之遂發憤讀書兼習武技寒暑不輟康熙四十四年中武科解元明年成進士

李巽占
字中三號繫齋甫東人

劉炳燦
白泉人

厲秉衡
居蘭秀山

陳瑞芝

周和尙
甬東人

盧長廣

名起貴以字行

巽占家貧有孝行嘗授徒于某姓不食晚膳即歸以其母飯薯絲不忍獨御稻肉也性又介嘗受富家聘友人涎其館穀較豐謀奪之巽占即辭去寧就其舊者其立行率類此

家不戒于火父時獨寢樓上炳燦冒焰上梯以被裹父負之出梯已焚急繞簷循短垣下毛髮盡焦而父得無恙妻及子女三人俱焚死後父歿廬墓三年知縣憚敷旌其門

秉衡生有至性持兄喪五十日不出帷事父妾如母沒身不衰好施與於人之疾病恤之尤力臨歿出債券悉焚之人稱其義

瑞芝入行伍隸鎮標左營父病危剖臂肉和藥進病果霍然其妻偵知之覓得餘肉不忍委棄裹而藏之後瑞芝調葬之鄉里哀其孝焉

和尙生五歲而孤隨母邱行乞十餘歲則自乞以養母病割股療之鄉人嘉其孝語之曰盍備于人以供母和尙曰乞猶得旦夕依母一人備則母子異居俱不得安矣鄉人益重之厚其備直許每夕歸伴如是數年母將爲擇配和尙曰父尙在淺土當先營葬既葬娶妻母相依如初後和尙入城市時物歸中途聞母病驚惶成疾至死而母卒無恙

長廣生有至性事後母色養無衰貧常稱貸于人以供甘旨一日母思雞殺之以進會鄰有失雞者疑其攘竊也願勿言如其直償之隣以自承益晨夕笑罵之越日難自外來隣愕然感其長厚然長廣卒無一言知縣王正悅額其堂曰一鄉善士

巽占嘗以優行舉浙江督學使者阮元察知其實因贈以金江都焦循爲作番薯吟曰母食米兒食薯母心不豫母食薯兒食米兒能不泣涕海水淘淘浪拍天中有斯人行獨賢使君與金謝不受無名得此身之咎使君曰汝勿卻姑買市中珍歸爲賢母樂李生叩首納金去兩眼紛紛如雨

蔡牽之擾沿海震動而蘭秀地絕人稀爲勢益危起夜用竹竿綴燈每一竿十餘燈之而走使沙塵雜行往還不絕盜見有備不敢逼一山獲安

王源匯 一名顯源白泉人	源匯農家子幼失怙恃其父母遺糶盾於族之公山曰石不虞一日其族人往採枯柴拔動山石石重數五百斤自山巔而下源匯見之恐損父母盾力奔當之身糜爛而石卒不墮此咸豐某年事也
洪承淮 字巨川城人	承淮有二弟承範承周准與範皆業綉工家素貧養親必以甘旨自知備工不克顯親命承周讀書而已與範刻苦度日光緒初其父忽劇病七晝夜不通溲溺痛難忍醫藥無效承淮每日破曉出禱于神歸跪父前以口吸瀉頻吸頻禱凡二日瀉通痛亦止病遂起年老脾胃常瀉頻瀉及衣被承淮與範必躬自洗濯不肯假手婦孺人以爲難後承周學成游蘇幕得保舉家業漸隆曰此兩兄之力也敢背焉終身同居無異言

右表所錄自張超至洪承淮十有九人雖行非中道要之皆至性所流露非徇名要譽者之比用以厲薄俗起衰世繫人倫之重示風教之歸實有賴焉因亟表章之

表四 凡自一命以上而著有功績或氣節者入之

朝代	姓名里居	事略	備注
宋	蔣猷 字仲遠自金壇避	猷元豐八年進士累遷至中書舍人政和四年拜御史中丞兼侍讀有直聲嘗論內侍劉友端等皆降官因命揭書猷疏于內侍省其徒側目楊猷建節猷言祖宗朝未嘗有此上曰誠如卿言但猷之命已行當爲卿杜來者他如平李金獄劾范之才諫罷一切進奉常直言不顧利害欽	蓬萊鄉有蔣公墓大沙莊有蔣公廟

定海縣志 人物 五

亂徙昌國	范應發 字純甫	應發咸淳四年進士嘗授崇德縣尉縣當孔道史饑民囂號難治應發以清苦之操達以明敏當路才之間抱牘立臺府下相可否乞休不少動憲使李庚行部訪問縣事應發敷答無還庚嘆曰此非神明尉乎後卒以忤時歸老昌國	應發性剛直于其所知不以世故遷見善稱道不離口有過雖夙所敬愛必面折不以情郵陳著銘其墓以節幹許之
陶屋仲 名鑄以字行	徐潭 字維靜號東洲	潭登正德三年進士授上海令明敏果斷人不敢干以私區長里魁歲例輸官悉卻勿受歲設法賑濟多所全活性惡異端凡僧尼淫祠無名之祀一切毀罷之先是詞訟拘實隸以需索苦民潭斷無木人于庭有陳訴者即令持往所訴之家使彼抱木人自詣無敢後有豪率通官租累區長潭嚴懲其弊衙之會督儲憲臣索常例不與乃以事中傷改令湘潭巡司推稅之病懲親藩校卒之橫境內肅然後遷知崖州擢山西僉事卒于官	或云鎮海人
陳表	邢國泰	表官舟山衛所百戶嘉靖三十二年倭寇入城表曰吾力無如何有死而已但置所署印何地遂送母出城納印于千戶金鏊乃追賊奮鬪而死	屋仲元處士椿卿之孫椿卿方弱冠父回孫暴卒于杭奉母護喪歸至蛟門颶風大作幾至覆舟椿卿伏棺號天得免于難以爲孝感所致
邢國泰		國泰官舟山衛所百戶當倭薄城時力戰而死參戎戚繼光閱其忠設主于敵樓祭之妻李氏撫遺骸截髮矢志躬紡績以給口食繼勳父死敵母誓守奉事極誠敬邢氏一門父忠母節子孝盧鐘嘉其事旌表之	

楊思繩
字亦糾號鏡山始居躡倉後遺紫微

葉機
字宗藩號萊山居岱山

藍嘉瑛
字佩霞

藍嘉言

字小詹

藍蔚雯
字子青嘉言子

葉培元
字守初機之孫

烏賢奎
甬東人

孫榮
字芳洲

思繩以副拔貢舉鄉試歷任分水開化教職有以事請求開化任所士民哀之立祠時夜適不繼絕之而已卒于

機年十九補諸生時海盜蔡牽附鳳尾賊掠長塗被害尤數機聞之輒憤激授令箭南北洋行事機乃與弟槐分領船隻督義勇戰水賊往來首多級事聞陸補月至八月請請仍在洋緝匪即告病歸仍留本籍攻盜機道從雲和教諭請非計星散州治有功上海縣道光元年盜蟻結已久遂設高州十補江蘇而殺其勢當道從金鄉縣知縣非計星散州治有功上海縣道光元年其請閣卓異將升高州十補江蘇而殺其勢當道從大計以卓異將升高州十補江蘇而殺其勢當道從練加考擢海州將去士民攀留不得建生祠以繫去思四營參將瑞安協副將嘉慶二年隨任先李長庚為定海總兵閱嘉慶二年隨任先李長庚為定海總兵閱嘉慶二年隨任先李長庚為定海總兵閱

嘉言初任山東陽穀縣丞以幹練著嘉慶十八年由武陶河工縣丞升補單縣知縣李成親督防禦城獨完有寇流民道倉振之民困言倡亂曹縣定陶兩縣接撲者數四嘉言言

人物

其名大府按名速問無逆狀揭帖愈疑生所為拘至極口稱冤大府撤嘉言鞠之居三日不論案但與縱談文藝偶生應聲曰猶有五言嘉言遂拍案此曰匿名帖乃汝所為耶生無以辯獄遂具其明敏率類此蔚雯初以知縣需次江蘇其父嘉言誨之曰三代後循吏獨稱漢非漢以後無循吏也尚權術任機械於風俗人情全無裨益斯吏治卑耳可以興利除弊者輒隨時舉行江蘇大吏嘗欲開武進視有可以與民填墓亦無益水利蔚雯繪圖具說剴切武進爭事得寢其任吳縣也前令賀某以葬去因官累竊省城尉立推漕羨餘代完之賀某歸揚州皆其慷慨好義類如此後以勞擢保知府歷任松江揚州皆

培元父熊機長子性慷慨好施與嘗歲暮有舊戚柴某來曰我將死來與相訣問其故曰負人五千金受逼傾家無以為償何生為熊感然曰少待入內亦困甚不然當汝貧也柴泣欲去熊曰少待入內付汝然盡于此奈何更與諸弟謀足其數遣之

培元喜談經濟立論恢爽有祖父風由諸生援例以訓導用咸豐二年赴任淳安淳安俗悍好鬪士林構訟必先投詞學師理之不服然後移縣培元至一訊即釋於是廉明稱而齊民之訟者亦不之縣而之學知縣許瑤光服其才洵不忌而反以屈于冷曹借踰年淳安民聚抗糧濟其湧知縣集紳士議強而後出遂文素得民心且多能當以禍福培元以越俎辭強而後出遂文素得民心且多能當縣欲上其功培元以非分內事不宜聞力辭乃已

賢奎在鎮標左營守軍庫數十年出入惟謹道光二十年英吉利陷定海右營軍庫皆為所燬獨左營因賢奎死守獨完子二病故一當調守省城子以父年老不忍離賢奎吐之去戰歿有來唁者賢奎曰吾家食糧久此分耳無戚軍庫城不夫嗣治元年粵匪犯定倉卒索軍械卒藉榮以恩貢生任某縣訓導明行脩序奉為模楷故多寒儒入學後以冊費為累榮悉免之同官不可榮曰君但自取我固不名一錢也及解任無以歸羣士矚之始克成行

清		楊際清 字銳鋒	喜讀經爲文藝西漢與弟際和並著名乾隆四十四年舉人授湖北北京山縣知縣	際和字感庭爲文章宗法劉子政能得其神
李枝芳 字孟仁一字雨莊	爲諸生內行脩飭以孝友聞性樂貧不以饜飧爲念與厲志程紹銘交清苦相等時人比之歲寒三友			
厲志 字心甫號駭谷	幼失怙恃家貧甚刻苦讀書成諸生原名允懷自以海鄉見聞孤陋思囊筆作四方游賞與粵士陳在謙友陳故在邑侯陳從嘉幕者會自定海調温州永嘉任遂邀偕往得曠覽天台雁宕諸勝生平吟詠自詠游歸兼肆力焉寄甬上與慈谿葉元墀鎮海姚燮倡和詩益進著有白華山人詩集又工書畫晚年失明每吮毫濡墨盲揮具見神品有浙東三海之稱三海者鎮海姚燮臨海傳濂皆一時名士也			
袁行泰 字少枚	幼貧力學習左氏春秋爲里中師一時稱爲宿學咸豐元年舉人			
章育瑜 字芝玉白泉人	篤志力學於羣經多所研究著有周易釋義同治戊午舉人			
陳慶槐 字應三	乾隆五十五年進士授中書歷充順天鄉試禮部會試同考官嘉慶五年以川陝楚教匪之亂隨放兵差隨長齡至楚復赴陝會中秋登硤石最高峯玩月感疾乞還于途聞父訃匍匐歸遂絕意仕進著有借樹山房詩鈔			
胡祖芳 字勺香桃花山人	生平手不釋卷不屑事章句一時名流如鄧蘆郭傳璣鎮海陳聿昌謝輔濂等皆與之游性豪俠喜客在鄉嘗督護船平閩廣海盜與六橫俞存性齊名晚年耽易理著有學易隨筆未成而卒			愈存性字葆初事母盡色養成同閭嘗練民團創重賊敘功不就性急義爲人排解不避艱阻一鄉稱

定海縣志 人物 八

高振鏞 字子衡號柳堂	同治癸酉拔貢有文行從游者以百計		
李肅銘 字儼齋蘆浦人	光緒乙酉拔貢善詞章兼工繪事自號黃雉山樵性好務義于鄉里多所周濟有黃雉山樵山水遺蹟		

表六 凡隱居全道之士人之

朝代	姓名里居	志	趣	備	注
宋	張光	居馬鞍山不仕給事黃龜年忤秦檜落職亦構山房于此絕人事獨與光友共賦詩于碧雲庵時庵僧馬耆亦能詩			
明	劉漢章 城人	精數學嘗爲明昭信校尉尋棄官歸築別墅于皋洩水倉一日聖歸召子婦曰吾將死葬某地二十年後當有大變勿徙也至順治辛卯其言果驗			

右表僅二人何以立爲風將來也天下擾擾無已徒以人競巧利不知恬退炎風方烈倚此冰山足以澹人慮辟塵念微意所寄匪直尊隱已

爾

表七 右諸表所未備錄者各依行誼著其姓氏

民	鄭氏王立兩妻	張氏王治才妻	李氏王立德妻
國	李氏王順則妻	周氏胡振業妻	鍾氏徐曰冠妻
	梅氏胡振萊妻	吳氏胡松盛妻	黃氏費相全妻
	夏氏孫鴻增妻	鍾氏沈松盛妻	馮氏謝正湖妻
	夏氏盧尚鈺妻	唐氏俞光明妻	俞氏張丹庭妻
	林氏洪良興妻	李氏王其岳妻	鄭氏胡祥桂妻
	樊氏張啓能妻	徐氏張肇善妻	方氏孫相富妻
	張氏何金榜妻	賀氏王錫侯妻	陳氏吳大瑩妻
	何氏吳世盛妻	林氏虞增定妻	王氏沃紹妻
	陳氏胡振文妻	吳氏張景桓妻	譚氏樂嗣昌妻
	王氏李承燮妻		
			張采娟張億中女

右表僅舉姓氏而不著行誼非輕之也蓋婦人之德守節盡孝大都從同舊志備列行傳累楮疊墨有類版定文章摹寫過當反以啓閱者之疑故茲纂略之至傳烈女夏孝女等殊行特性爲世欽重其墓道至今奉爲古蹟是又當別論行述附見各墓下

表九 游寓

朝代	姓名籍貫	游寓	始末	略	歷
宋	黃龜年	詳古蹟碧雲庵			
	袁甫 字廣微鄞人	與父燮嘗往來昌國故並祀昌國鄉賢甫居岱山久學者宗之或曰甫墓在岱山今無攷		燮官至顯謨閣學士甫兵部尚書皆以道學名	

定海縣志

人物

十四

元	明
趙珏 字士良宋之宗裔	單仲友 鄞人
陳麟	開忠 字學古河南柘城人
丁鶴年 字永庚回回人	梁良玉
吳萊 字立夫金華人	孫嘉績 字碩膚餘姚人
賈于州從事范應發一年徧游境中名山水圖畫品題成帙而歸	嘗居舟山靖難兵起易姓名踰嶺鬻書海南或云建文出亡之明年良玉鬱鬱以死
依從兄古雅謨丁來昌國時方國珍據四明招之不應名所居曰海巢著有海巢集	性好游嘗浮海東尋梅岑山觀曉日出海由是文章益雄宕作甬東山水古蹟記高壑岩客到處留題
詳古蹟陳公臺	元末避居昌國萬壽寺洪武六年徵至京師
	詳古蹟開夫人墓
	詳古蹟孫嘉績墓
	建文時爲中書舍人
	性至孝自以家世仕元不忘故國晚年返武昌父墓所守以終身

定海縣志

人物

十五

錢肅樂

清兵下浙江肅樂與董志寧等舉義魯王今往海上同黃斌卿張名振共取道崇明以復三吳師既潰遂海道入閩

崇禎十年進士魯王時加吏部尚書兼理戶部

董志寧

江上師訶志寧與華夏王家勤等連結山寨以圖恢復事洩華王遇害志寧逃之舟山奉使入內地聯絡山寨諸軍以為策應及舟山失自刎死

魯王授志寧兵科都給事中

華夏

與董志寧等同舉義兵江上師潰夏二次度海乞師翁州黃斌卿卒不應及馮京第密謀圖浙夏為致大蘭山寨帛書事覺被收死

諸生死後贈檢討

沈廷揚

清兵下江南廷揚航海入浙魯王加以侍郎兼右僉都御史令由海道窺三吳時田仰為相忌之廷揚乃之翁州說黃斌卿為定履勸輸之法及張名振援吳勝兆邀廷揚為導遇颶風師覆廷揚乃歎曰風波如此其天意耶我當以一死報國遂就縛解南京不屈死之親兵六百人無一人降者

由諸生入太學崇禎時應詔上書論海運擢戶部主事

張肯堂

詳古蹟張肯堂墓

崇禎七年進士累遷至禮部主事魯王時加禮部尚書兼右都御史

吳鍾巒

嘗扈從魯王至舟山尋寓普陀白華庵辛卯聞警歎曰吾從亡之臣當死行在急渡海入昌國城別大學士張肯堂設高座于文廟左廡積薪其下城陷奉孔聖神位命僕人環坐焚死

崇禎七年進士累遷至禮部主事魯王時加禮部尚書兼右都御史

李向中

扈從魯王至舟山城陷就捕拘留八月終不屈慷慨死

崇禎十三年進士知長興縣調秀水並有政警魯王以為兵部尚書加太子太傅

朱永祐

詳古蹟朱永祐墓

以右榜進士歷官都督僉事魯王時進安洋將軍生平好讀史吟詠有儒將風

劉世勳

阮進戰歿世勳守城嚴清兵屢攻屢卻辛卯八月二十六日開門詐降內伏大礮及受降者入伏發擊殺數千人清兵益怒鑿地道入九月初二日城陷身貫兩矢自刎死子炳從死

周容

嘗往來海上張肯堂諸人爭客之著有翁州志翁州死事諸公傳等書

張采之高弟子

宋龍

嘗汎海至翁州為張肯堂客課其孫茂滋

阮進

初為定西侯柁工善水戰拔為水營將魯王封進蕩湖門屢破清舟師辛卯八月二十二日大霧清兵偷抵螺頭門遇進自海門還風不利遂戰歿

阮駿

魯王時宮左軍都督府左都督封英毅伯丙申清兵再下舟山血戰敗績投水死

張名振

詳古蹟張名振墓

戴仲明

與楊思任從亡至舟山城陷投縋死思任以兵死

戴爾惠

同錢肅樂舉義有膽略善戰魯王以為義武將軍辛卯之役戰死螺頭門

王朝相

舟山破魯王元妃陳氏及義陽王妃杜氏宮娥張氏投井死朝相恐其遺屍為亂兵所窺昇巨石覆之與內臣劉朝貴勿其旁以殉

官錦衣衛指揮

汝應元

肯堂撫閩時應元為中軍官及退師翁州應元隨行肯堂知事不可為自誓必死以孫茂滋屬應元應元諾之遂別肯堂赴洛加祝髮號無凡辛卯之難肯堂闔門殉節獨茂滋逃生清帥追亡至普陀應元長揖請曰某張閣部舊將也為僧已六年向與閣部約知其必死請葬閣部尸帥怒

<p>漢</p> <p>黃公 四皓之一會稽典錄稱人材則有黃公潔已暴秦之世今六橫山亦曰黃公山即指此</p>		<p>秦</p> <p>徐市 嘗為始皇侍直得請以童男女五百人入海求長生藥即今岱山云</p>		<p>朝代</p> <p>安期生 馬鞍山有安期洞相傳安期生得道隱此又嘗煉丹于桃花山詳古蹟</p>	
<p>宋</p> <p>密庵傑禪師 有道人</p>		<p>唐</p> <p>惠超 開元時高僧居九峯山香柏岩</p>		<p>晉</p> <p>韶師 東晉高僧居龍峯山觀音庵</p>	
<p>馬耆禪師 居馬鞍山碧雲庵修道</p>		<p>真大悲 惠超第十三代弟子善持神咒</p>		<p>釋</p>	

表十 方外

定海縣志

人物

十六

<p>清</p>		<p>陳六御 字雪之武進人</p>		<p>邱子章 字含三鄞人</p>		<p>張煌言 字元箸鄞人</p>		<p>華亭人</p>			
<p>柯汝霖 字春塘平湖人</p>		<p>朱緒曾 字述之上元人</p>		<p>陳在謙 字雪漁廣東人</p>		<p>魯王時從亡入翁州</p>		<p>命僕縛之加以刃不動曰某不敢求活但俟葬畢引頸何怒為帥義之聽應元往葬後帥疑應元居海外恐不靖終置天童茂滋困郡獄應元百計謀脫之卒踐前諾其始終行義如此</p>			
<p>道光二十六年襄辦定海善後事因搜集昌國志舟山志及乾道四明圖經實慶延祐至正諸志鉤稽考證系之以詩成昌國典詠十卷</p>		<p>粵變時避亂寓舟山青輿顏所居曰延青山館吟詠無虛日廳同知聞其賢聘主景行書院</p>		<p>好古學善書兼工畫為知縣陳從嘉幕賓主景行書院二年</p>		<p>丙申駐舟山代張名振統諸軍八月阮駿被攻六御援之戰于岑港軍敗被創自刎死</p>		<p>錢肅樂舉義遣煌言之天台迎魯王江上師潰煌言泛海入翁州勸張名振庾寅王入閩從之行鄭成功不奉命乃同名振扈辛卯城陷扈王再入閩名振卒遺言以部下歸煌言戊戌監成功軍北伐抵羊山遇颶舟壞回舟山脩葺己亥以所部二千入隨成功規復江寧連下徽州等處四府潛行二十四縣及成功敗撤師去煌言歸路中梗乃變服軍居南田懸陳清帥懼煌言為患偵得禽之不屈死</p>		<p>父謙魯王時封鎮威伯奉使之閩被讒死乃授六御兵部尚書</p>	
<p>咸豐十一年奉其父鳳避亂桃花山主胡祖芳家同治元年六橫鄉兵創賊詒遂至六橫說倡義諸豪傑俞性存等出援寧鎮自任船餉籌備事宜性存等恐賊旦夕報復相顧有難色詒經知不能強乃手書浙東第一功五字刻平巖石上而去</p>		<p>遊定海主北門錢氏錢故世家時方營別墅于北郊變為著北墅十詠詩敘</p>		<p>咸豐末浙東被寇惟定海獨完自含率其邑人數千分居岱山等島亂平為資遣歸鄉全活甚多在岱時就宋岱山書院故址募建學舍即今所稱蓬山書院是也</p>		<p>咸豐丙辰進士官吏部主事出任湖北安襄鄖荆道</p>		<p>道光庚戌進士授編脩咸豐乙卯督學河南精攷據擅詞章著作極富</p>		<p>由翰林院編脩累遷至戶部左侍郎卒謚文愨</p>	
<p>洪自含 字子泉遂安人</p>		<p>俞樾 字蔭甫德清人</p>		<p>盛植 型 字蓉洲鎮海人</p>		<p>姚燮 字梅伯鎮海人</p>		<p>孫詒經 字子授錢塘人</p>			
<p>咸豐末浙東被寇惟定海獨完自含率其邑人數千分居岱山等島亂平為資遣歸鄉全活甚多在岱時就宋岱山書院故址募建學舍即今所稱蓬山書院是也</p>		<p>嘗避洪楊亂攜眷來定海</p>		<p>粵變時避地舟山旋主景行書院</p>		<p>道定海主北門錢氏錢故世家時方營別墅于北郊變為著北墅十詠詩敘</p>		<p>咸豐十一年奉其父鳳避亂桃花山主胡祖芳家同治元年六橫鄉兵創賊詒遂至六橫說倡義諸豪傑俞性存等出援寧鎮自任船餉籌備事宜性存等恐賊旦夕報復相顧有難色詒經知不能強乃手書浙東第一功五字刻平巖石上而去</p>			
<p>增貢生同治間撫臣以守正好善奏聞奉旨特加光祿寺署正銜歿祀鄉賢</p>		<p>道光庚戌進士授編脩咸豐乙卯督學河南精攷據擅詞章著作極富</p>		<p>咸豐丙辰進士官吏部主事出任湖北安襄鄖荆道</p>		<p>道光庚戌進士授編脩咸豐乙卯督學河南精攷據擅詞章著作極富</p>		<p>由翰林院編脩累遷至戶部左侍郎卒謚文愨</p>			

梅福	嘗鍊丹補陀洛伽山故補陀亦號梅岑今補陀海灣有梅福庵卽其鍊丹處
葛洪	嘗鍊丹翁山未乾道間耕者得一鼎銅質無足有耳不穿中可容斗餘鼎底埃墨猶在相傳爲葛洪遺器
王天助	蓬萊鄉人學於袁松溪嘗入侍內殿後主鄞之元妙觀賜號太虛元靜明妙真人
單奇	元季脩道于馬巖中峯洞知者訪之操炬入不知所往
神照禪師	名本如慶歷二年賜號神照
惠詢	字謀道昌國陳氏子八歲出家傳有飛簞聽經故事
董禪師	名延助甬東人晚居田隩興善院有遺蒸螭者傾岩穴間逾時咸活
元一山	大德三年曾奉詔出使日本道行極高補陀僧也
別古崖	洛伽山僧善相法後以其術授鄧袁珙今所傳柳莊相法是也
黑山明禪師	慶元間重建普慈寺
岫禪師	字雲外昌國人究明曹洞宗善說法

定海縣志

人物

