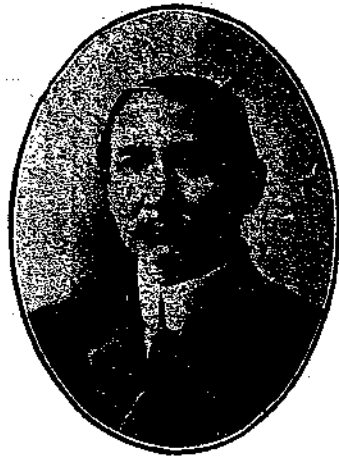


中華郵局特准掛號立券新聞紙類

每星期出版一次



每期銅元一枚

中華民國十九年十月二十日

農 鑛 通 訊

第五十七期要目

要 訊

農鑛部規定農業銀行農民銀行分期成立
農鑛部農產改良討論委員會成立

本廳通訊

訓勉各縣合作事業指導每努力職務
農業學生獎勵金不得移作別用
解釋繭行條例疑義
昆蟲局治螟專員楊輝孫因公病故准予給卹

飭局選寄陝西林業試驗場林木種籽
令發麥穗飭省立麥作場編號加入穗行試驗

令催各縣呈報農業改良捐收儲情形
令飭鎮江縣第一農民教育館來廳領取炭酸銅粉及拌種箱等

指令南通縣立農民教育館准予發給炭酸銅粉等並派員指導防治堅黑穗病

各場局所通訊

各地通訊

何三才

江蘇省農鑛廳刊行

【江鎮新西門內雙井巷江南印書館承印】

南京圖書館藏

要 訊

農 業 部 規 定 農 業 銀 行 農 民 銀 行

分 期 成 立

農 業 銀 行 分 三 期 于 二 十 八 年 內 告 完 成
農 民 銀 行 分 四 期 于 三 十 年 內 完 全 成 立

農 業 部 以 農 業 銀 行 農 民 銀 行 之 設 置，已 經 該 部 金 融 討 論 大 會 通 過；允 宜 斟酌 先 後 緩 急，分 別 進 行。關 於 農 業 銀 行 設 置 之 地 點 及 程 度，擬 以 交 通 之 便 利，農 民 之 多 寡，物 產 之 豐 富，需 要 之 迫 切 四 點 為 原 則；由 中 央 分 三 期 舉 辦；第 一 期 南 京、廣 州，於 民 國 二 十 年、二 十 一 年、二 十 二 年 內 成 立；第 二 期 瀋 陽、北 平、漢 口，於 民 國 二 十 三 年、二 十 四 年、二 十 五 年 內 成 立；第 三 期 蘭 州、成 都，於 民 國 二 十 六 年、二 十 七 年、二 十 八 年 內 成 立。關 於 農 民 銀 行 之 設 置，擬 由 各 省 按 照 其 經 濟 情 形，分 別 舉 辦；中 央 酌 量 加 以 援 助。除 江 蘇 省 已 辦 有 農 民 銀 行 外，其 他 各 省，希 望 按 時 籌 備 成 立；其 有 自 願 提 前 成 立 者，聽 其 自 辦。第 一 期 浙 江、湖 北、湖 南、廣 東、河 北、山 西、遼 甯，於 民 國 二 十 年、二 十 一 年、二 十 二 年 內 成 立；第 二 期 福 建、河 南、山 東、

江 西、安 徽、吉 林、黑 龍 江、四 川、廣 西，於 民 國 二 十 二 年、二 十 三 年、二 十 四 年 內 成 立；第 三 期 陝 西、甘 肅、甯 夏、雲 南、熱 河、綏 遠、察 哈 爾、貴 州，於 民 國 二 十 五 年、二 十 六 年、二 十 七 年 內 成 立；第 四 期 新 疆、青 海、西 康，於 民 國 二 十 八 年、二 十 九 年、三 十 年 內 成 立。

農 業 部 農 產 改 良 討 論 委 員 會 成 立

▲ 九 月 三 十 日 成 立

農 業 部 為 研 究 改 良 我 國 各 種 農 產 品 起 見，特 聘 任 葉 惠 鈞、顧 馨 一、王 堯 臣、王 曉 籟、蔡 絨 三、榮 宗 敬、孫 景 西、陸 文 詔、鄭 澄 清 等 及 其 他 農 學 專 家，為 農 產 改 良 討 論 會 委 員；并 指 派 農 政 司 長 徐 廷 珩、上 海 農 產 物 檢 查 所 正 副 所 長 金 問 泗、蔡 無 忌、課 長 余 愷 朋、江 漢 羅 等 等，兼 該 會 委 員。九 月 三 十 日 農 業 部 特 派 金 所 長 蔡 副 所 長 代 表 易 部 長，招 宴 各 委 員，除 蔡 絨 三 未 到，榮 宗 敬 託 王 堯 臣 代 表 外；餘 均 到 會。即 席 由 金 所 長 報 告 該 會 宗 旨，并 謂 中 國 以 農 立 國，改 良 農 產，關 係 國 本，茲 事 體 大；農 部 尚 須 選 聘 全 國 農 學 專 家，共 同 討 論。故 今 天 先 行 設 宴 招 待，交 換 意 見，稍 緩 再 開 正 式 大 會，請 諸 位 出 席，發 抒 偉 論，貢 獻 政 府。各 委 相 繼 發 表 意 見，盡 歡 而 散。

本 廳 通 訊

訓勉各縣合作事業指導員努力職務

本廳以合作事業為改善現代經濟組織，增進人民生活之最良方法。允宜竭力提倡，以裕民生。蘇省合作事業，經營數載，規模粗具。指導員今已分佈各縣，謀普遍之發展；前途大可樂觀。惟是合作事業，在我國尚屬創舉，人民利害未明；且此種事業直接與士劣利害衝突，進行困難，更所難免。特訓勉各該員等認清環境，立定脚跟，在三民主義領導之下，努力于本職。非分內事，切勿干預。不多事，不廢事；勿輕言，勿亂言。公餘之暇，則集合同志，研究黨義。并將所有各種宣傳印刷品，均須呈廳審核後，始得散發。即講演底稿，亦當隨時送廳查攷，以昭慎重云。

農業學生獎勵金不得移作別用

吳江縣立蠶桑場主任孫守廉，以該場所辦蠶桑講習所經費支絀，呈請將該縣農業改良畝捐項下之農業學生獎勵金，移充獎給該所學生膳雜用費之需。本廳當以事關通案，未便變更，特指令該場，所請應毋庸議云。

解釋繭行條例疑義

本廳准建設廳咨開：據宜興縣長呈稱：據該縣建設局呈請解釋繭行條例疑義，轉呈請示等情；咨請審核辦理等由

。當以處理繭行事務，早經於十七年六月移歸本廳接管。且於前准建設廳咨據該縣政府轉據繭業事務所代表呈請規定農民自烘乾繭出運辦法案內，明白令知有案。何得一誤再誤！當經訓令該縣政府知照。並將所請解釋各點，逐一指示如下：

(一)繭行領得繭帖後，應於原定地點建築繭灶，不得分設他處。如果因特殊情形，有遷移必要時，得聲敘理由，並陳明有無糾葛；呈由該縣建設局審查屬實，轉呈該縣政府核轉本廳覆核認可，始准遷移。

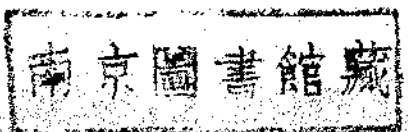
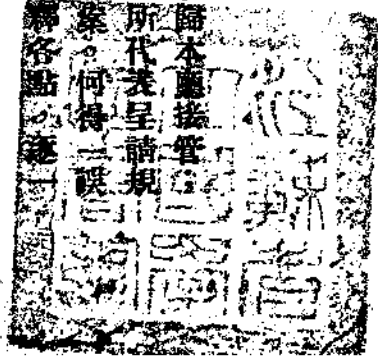
(二)十七年三月建設廳第二六六號訓令，係在暫行繭行條例未修改以前所發。現在前項條例，既於十七年四月加以修正；並於第六條內明白規定：新帖有效時期，以十年為限。則無論子繼父業與否，在此十年有限期內，當然無令繳半價再換新帖之理。

(三)所有農民自用繭灶，自應一律辦理。

昆蟲局治螟專員楊輝孫因公病故准予

給卹

江蘇省昆蟲局治螟專員楊輝孫，於本年夏季赴常熟參加治螟宣傳運動會，在鄉工作，當溽暑熏蒸之際，奔波指導，飽受辛勞，致染傷寒症；就醫無效而死，該局以該故員因公盡瘁，家境蕭條，呈請本廳准予轉呈 省政府量予撫



卸。本廳以該專員勇於任事，積勞成疾，確係因公病故；自應准予援案請卹。查十九年度試辦預算章程第二號預算書歲出科目細則第一款第四項第四目特別費下，列有撫卹費用名目；因即會同民財兩廳，擬具提案提交 省政府委員會議，請予依照前項章程規定，准給該故員楊輝孫卹金三百元，其款並擬在本省治蝗特別費內開支。當經第三次委員會議決照辦。現已令知該局遵照撥發卹金，轉飭該故員楊輝孫家屬具領呈報矣。

飭局選寄陝西林業試驗場林木種子

陝西林業試驗場，為改進全省林業起見；特製就徵集種子表式，呈請該省農墾廳轉呈該省府轉咨各省府，請予轉飭所屬林業機關，選寄優良林種，以供試驗。本廳奉 省政府令知後，業經令飭第一林區林務局遵照填表選寄矣。

令發麥穗飭省立麥作場編號加入穗行

試驗

本廳以前令各縣場調查麥類品種，徵集標本；業據將麥穗陸續送廳。除分別審查外，特抽選二百六十九種，每種五穗，分穗裝包，令發省立麥作試驗場；飭即編號加入穗行試驗，並將辦理情形呈報備查云。

令催各縣呈報農業改良捐收儲情形

本廳以各縣帶征農業改良捐一案，早經 省政府委員會先後議決通過；所有保管及動用辦法，已由本廳釐訂頒發飭遵在案；本年上半年早已開征，前頒辦法內所規定之應報儲款機關及每月收數一覽表與存入表，迄未呈送前來，殊屬延玩。故特分令各縣政府，迅將儲款機關及各表分別補報，並着轉飭財政局縣場一體遵照云。

令飭鎮江縣第一農民教育館來廳領取炭酸銅粉及拌種箱等

本廳據鎮江縣第一農民教育館長吳伯昌呈稱：該館今春由本廳發給茶種、桑秧、愛字棉種等，均已散給農民，以資推廣。並於該館舉行第三次農民聯歡大會時，得本廳技士丁年甲蒞館講演黑穗病生活史及驅除方法；並由該館組織宣傳隊，分往各鄉切實宣傳。因此今歲各鄉黑穗病，不致釀成災害。目下種麥期轉瞬將屆，擬繼續宣傳，隨時指導，以資推廣。特呈請發給拌種機及炭酸銅粉並勸農淺說畫報等。當經本廳核准發給炭酸銅粉五百袋、拌種箱二只、淺說之十一「鬼麥」二百本、畫報第三十三期二百張、標語一千張、工作紀錄表二十張，應注意各點一張，令飭派員來廳領取；並於指導事竣後填表彙報，以備查核。附

令發表式如下！

各縣場應注意各點如下

一、依照下表逐項填注，另繕報廳備查。

村別	農民姓名	拌種數量	可種面積	用粉袋數	附注
		注明元麥 或大麥			

二、在大麥或元麥抽穗後，應派員常往農田視察狀況，並記載未拌種與已拌種麥田之比較，以證成效。

三、收到本廳頒發用具藥粉刊物之數量及發出之數量。

指令南通縣立農民教育館准予發給炭酸銅粉等並派員指導防治堅黑穗病

本廳據南通縣立農民教育館館長孫希復呈稱：該館去年由本廳撥給炭酸銅粉並派員指導防治堅黑穗病，成績極為優良。本年擬再繼續進行，擴大宣傳；呈請撥給炭酸銅粉五百袋，拌種箱五架，並請派員前往指導等情前來。當即指令照准，由本廳派往該縣宣傳之楊度春如數帶往發給，並指導一切矣。

▲各場局所通訊▼

陳列新式農具推廣改良用途

江蘇省農鑛廳農鑛產品陳列所，前奉廳令徵集省縣各場局所產品，並令各縣遵照送備陳列等因；業於本年七月正式成立，已誌本通訊。開幕兩月以來，省會觀瞻所在，除關於稻麥種類棉鈴蠶種，須隨時隨地徵集新鮮產品，用備更換陳列外。所有農具林具部份，僅據省雜穀場及第一林務局送到農林用具模型；各種實物，尙付缺如。茲由省農具製造所運到新式改良農具六種：(1)四馬力火油引擎。(2)新式耕犁。(3)玉蜀黍棉花條播機。(4)三齒中耕器，一名多頭鋤。(5)鐵牛車。(6)打稻機等件。附具圖表，說明用途，俾衆觀覽，以作宣傳改良推廣之一助云。

點燈誘蛾之水盆利用

點燈誘蛾，燈下裝置水盆，其爲用至巧。惟每燈一盆，則置燈較多，對於購辦水盆，發生連帶之困難。省昆蟲局治螟專員鮑尙賢，在江陰指導治螟，利用田畔池塘溝潭之水，以代替水盆，所得之成績，並不亞於水盆；有時水面廣大，則其殺蛾之效力，猶且過之。利用之法：先取竹桿三枝，束成三足架，插入田畔之池塘

或溝潭內，再用二寸寬之白鐵，或竹篾，作成一圈，（大小臨時酌定）其上平繫三線，總結架上，以圈半露（高一寸）水面為度，圈內滴洋油少許，儼若水盆。晚間架上懸燈，飛蛾自來。此種設施，有須注意者數點：（一）池塘或溝潭之水平面，與稻田不得過於高低。（二）架燈附近之水草等，必須盡行擦去。（三）在急流之下，不適應用。（四）圈上繫線處，不得鑽孔，以防洋油外洩。（五）繫圈之線，最好用棉線麻線，切不可用金屬抽成之絲。（六）點燈須擇風平浪靜之時。（附註）此種點燈誘蛾，因水中有魚類攫食，不易計其確數。

省立麥作病蟲害防治會同廳委赴豐沛宣傳麥作病蟲害防治法概況

江蘇省立麥作試驗場，以徐屬麥類、年來常發生綫蟲病；黑穗病等；曾於去年秋季派員分赴銅、豐、沛、蕭、碭、五縣，演講預防方法，藉資補救，頗著成效。該場本年仍擬繼續宣傳。除已於九月十五日，在該場開宣傳麥作病蟲害預防方法大會，並

代農民選種外；並呈請本廳，派員來徐協助，以期普遍。廳委農業推廣員宋康祥，並攜帶宣傳器具標語等，於二十三日來徐。該場遂派技佐唐介石，會同宋康祥，攜帶宣傳器具及標語等，於二十四日往沛。抵沛後，由沛縣農場主

任閔希忠，通知近場各村農民，暨各機關，於二十五日午後到場聽講；並張貼本廳所製標語於各村。惟以時值農忙，一般農民，正行收穫大豆，大都無暇抽身前來聽講，僅到三十餘人，代表農村七八村。先由宋康祥講演大麥堅黑穗病，（俗名烏麥）為害之烈，病菌如何寄生，如何傳染，而對於防治方法，尤為詳盡。並謂此病之菌，均係附粘種子外面，如用炭酸銅粉毒殺種子外附粘之病菌，此病即可免去；故其防治方法，即用炭酸銅粉拌種。其配合量炭酸銅粉五錢，拌種子十斤，當時並用拌種器，實地施拌，指導農民。次由唐介石講演小麥線蟲病，（俗名旱湯瓢）小麥散黑穗病，（俗名烏麥）小麥葉黑病；略謂葉黑病之病菌，亦係附粘於種子外面，用炭酸銅粉拌種法，可治此病。散黑穗病之病菌，係寄生種子內部，用冷水溫湯浸種法，可治此病。綫蟲病乃是一種寄生小蟲在麥之幼苗時期，寄生葉之組織內；開花時期，寄生於花之子房中；遂致全穗麥粒，盡成蟲瘻。（即湯早瓢）防治之法，除用溫湯浸種外，即用鹽水選種，使蟲瘻不與麥種相混雜，此病即可免去。其法以含有百分之二十食鹽水，將種子傾入，以棒攪拌，凡蟲瘻弱種，盡行浮上，掬而棄之，即得良種。再將此種，洗以清水，乾後，以備播種。當時並備水缸二只，一盛鹽水，一盛清水，實地淘選示範農民。繼又演講信穀拌種防治螻蛄之法。講畢，每人贈與各種淺說及畫報等。凡

聽講者，無不歡欣鼓舞而去。二十六日抵豐，已由豐縣農場主任李星浦，先期通知附近農民暨各機關，於本日下午四時到場聽講。屆時共到五十餘人，除機關人員外，都係該縣第一區鄉鎮長。其演講材料，與實地示範方法，均與沛縣同。講畢，亦均贈與淺說畫報等。該縣農民，對於農業上之改良新法，信仰頗堅。是以每聽一法，均願仿效施行，以期改良。二十八日返徐，日內即赴徐東各縣宣傳矣。

柳泉宣傳防除麥作病蟲害情形

上月二十九日，麥作場場長尹聘三，偕技佐項厚軒，攜帶標語、淺說、炭酸銅粉、及炭酸銅粉拌種器等；赴柳泉宣傳麥作線蟲病、黑穗病、及蟲害防除方法，事前由柳泉縣立農民教育館，於附近村莊，廣貼標語，定于三十日上午十句鐘，在柳泉宣傳場，俾農民屆時前往參加。是日早晨，徐館長同尹項

二君，將帶來各種標語，在該圩內外張貼；並參觀農教館之模範農田，及林場成績，極為優美。十時，在該圩南門外廣場中，開始宣傳，先以留聲機助興，是日適值柳泉逢集，計到農民三四百人；首由尹場長演講小麥線蟲病（俗稱湯早瓢）為害之烈，及鹽水選種，溫湯浸種兩法，對於該病防除之效果。繼由項技佐演講防除小麥黑穗病，（俗

稱烏麥）及大麥堅黑穗病，用冷水溫湯浸種法，及炭酸銅粉之手續；並將帶來之炭酸銅粉拌種器，實地試用。演講後，并分贈防除麥作病蟲害淺說，及小包炭酸銅粉。一般農民，感于年來受病蟲害之損夫；得此方法，莫不欣然色喜。尹場長并以淺說三百份，炭酸銅粉一百包，留交農教館；俾赴各實驗區宣傳之用云。

如皋縣縣立農場派員調查稻作

如皋縣縣立農場前奉本廳訓令，調查該縣各區稻種分佈情形，及稻作栽培概況，該場業已派技術員王庭松分赴各區，商同各該區區長，協助進行，切實調查，并採集標本種子；已於昨日調查完竣。計查得掘港、苜鎮、豐利、馬塘、岔河、雙甸、丁堰、東陳、白蒲、城區等十區，採得稻種標本十八種，種子二十八袋，不日即可彙呈報廳矣。

如皋縣縣立農場鷄脚棉混合選種

如皋縣縣立農場，遵廳令注重棉作；自民國十八年春，向省立棉作試驗場，索得優良青莖鷄脚棉種子。歷年繁殖，雖經多方去劣，然仍恐有劣變之患；故由該主任率同技術員，再行混合選良三千株，另外收花軋子，供來年種植之用。

△各地通訊▽

蘇義教處舉辦合作農事試驗場

▲地點在鎮江中冷新村

江蘇各縣籌備義務教育聯合辦事處普及教育實驗區，（鎮江中冷新村）區域以內農作物，素以稻麥為主，只以品種惡劣，種植方法不良，成績日趨低下。該處現以指導農業改良，教育方面，應負其責，現已與該區區民呂月亭訂約試辦合作農事試驗場。其辦法為以全場農田劃分為同等面積之甲乙兩區，甲區仍歸業主自由耕種，乙區亦由業主耕種；但種植方法，須受該實驗區之指導，不得擅自變動；受指導之區，每年應繳之租稅，由實驗區負擔；生產品則歸業主所有，以補其多費之勞力；若乙區收穫較甲區為少時；由實驗區償其差收代價；所用種子肥料，由普教實驗區介紹。實驗方面如人工種子肥料及作物生長收穫情形；均用科學方法，按期記載，以資查考。此種辦法，業主既可無意外之損失。該區又以費極少之經費而得試驗上之

上海市防除稻田害蟲餘孽

社會公安兩局會銜布告

便利。倘各地鄉村小學均能照此舉辦，則農業前途、自可普遍進步，而民生教育，亦易於着手矣。

吳淞江灣股行等區農田中，自發現螟蛾黑椿象等害稻蟲，迭經社會局派員分赴各區，宣傳除螟辦法，並設所收買螟卵，一般農民，頗能切實捕捉，故不久即行消滅。推尚有餘蟲，潛入稻莖，蟄居越冬。茲屆收穫之際；若不乘間防除，低刈稻莖，掘燬稻根，則潛滋暗長，後患更大。茲經社會局制定辦法四項，除由公安局令飭各區隨時查察外，並由社會公安兩局會銜布告吳淞江灣股行等各該區農民，一體遵照。茲錄其辦法四項如下：

- 收割稻莖，務須齊根刈取；
- 播種麥類及冬令作物，應隨時將稻根掘起，堆積燒燬；
- 元麥畦上如發見稻根狼藉不燬者，處以三元以下之罰金
- 刈割之稻莖，任其露出田面又不挖掘堆積焚燬者，處以十元以下之罰金。