

中華郵政特准掛號認為新聞紙類

經濟建設

半月刊

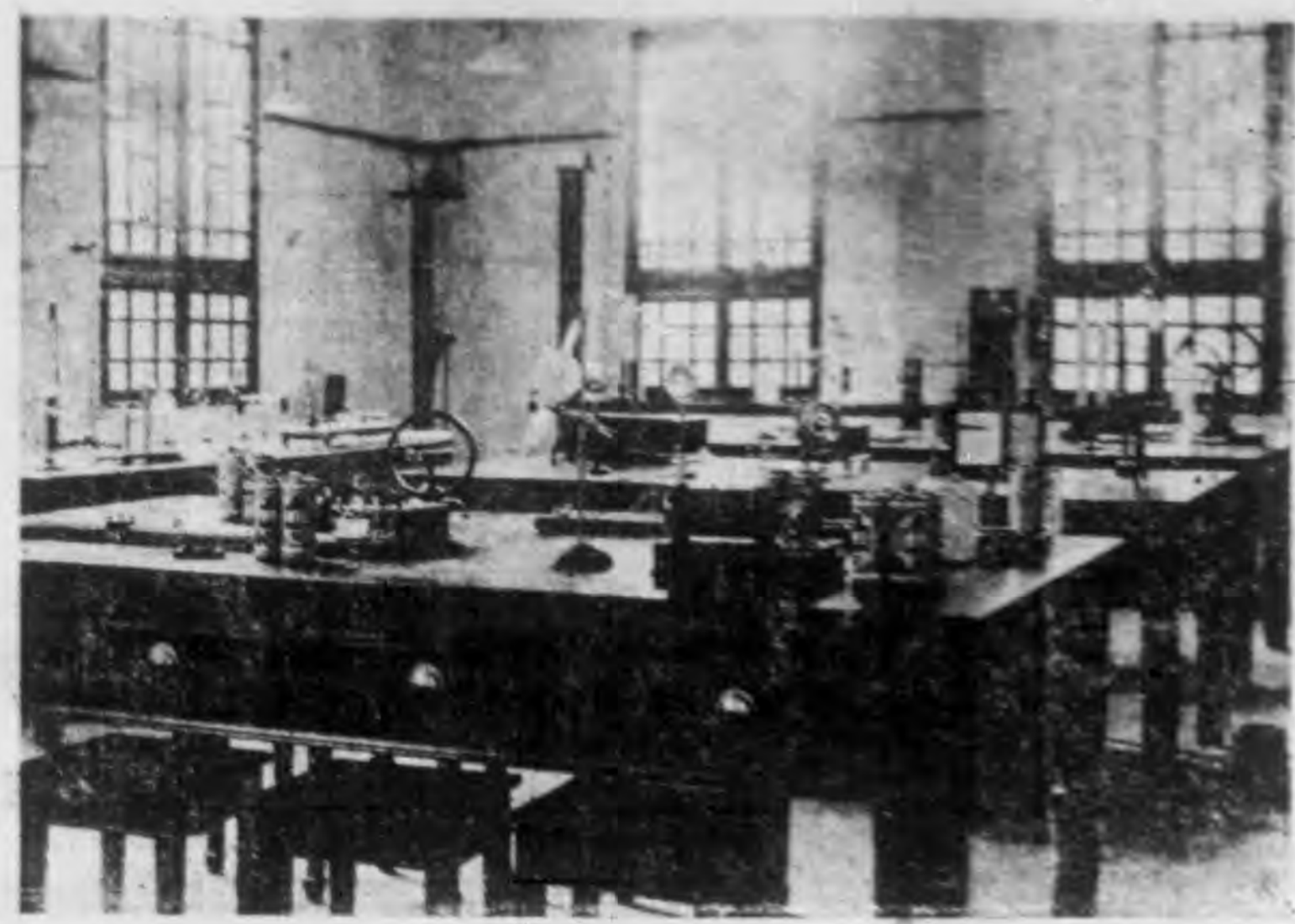
民國二十六年三月一日

刊

第十期

安徽省印刷局印

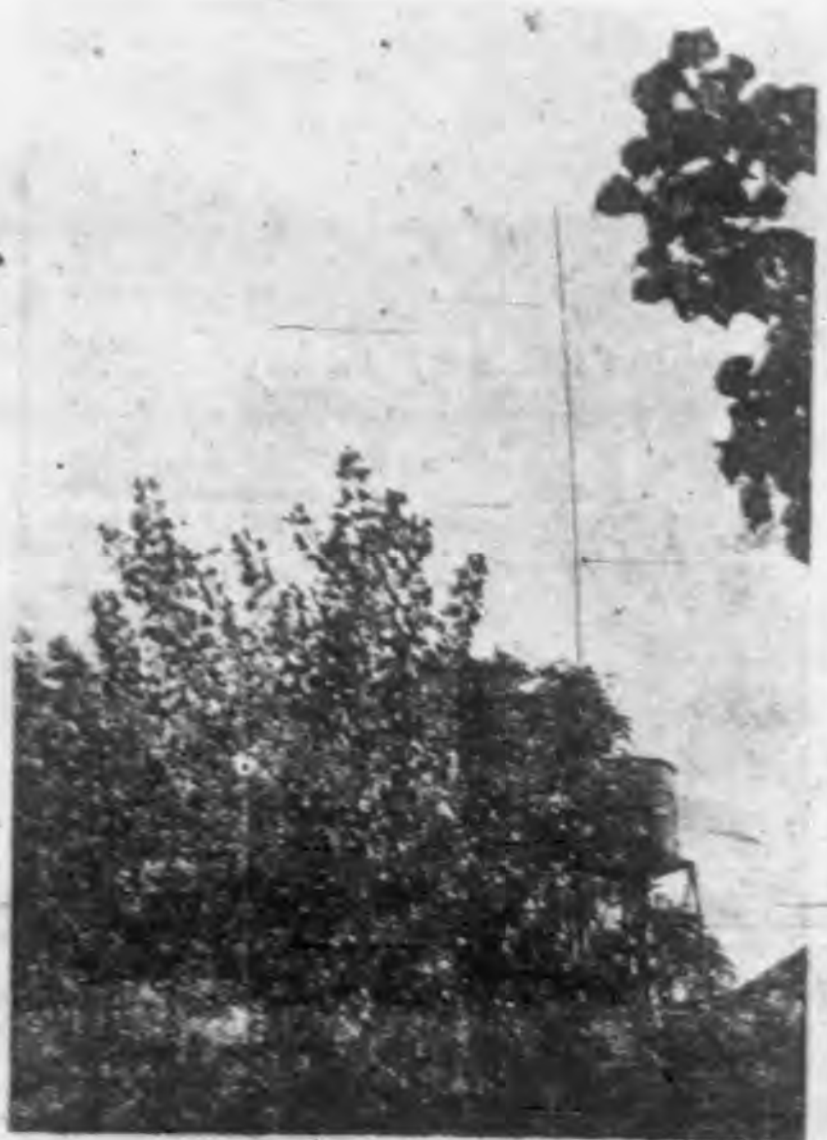
安徽省科學館物理實驗室



本期要目

- 推廣種棉之利益及其計劃.....王印川
- 振興皖贛兩省紅茶業計劃綱要.....陳言
- 各機關通用物品國貨清冊(續)
- 中國國貨聯合營業股份有限公司投股簡章
- 國內經濟建設消息
- 本省經濟建設消息
- 國貨聯營公司之意義(轉載).....吳鼎昌

安徽省科學館自來水鐵塔及播音室天綫之一端



國民經濟建設運動委員會安徽省分會

△總發行處▽

每逢一日十六日出版

國外連郵二元

國內連郵五角

預定全年二十四冊

零售每冊二分

△價目▽

國民經濟建設運動委員會安徽省分會

△編輯者▽

南京圖書館藏

推廣種棉之利益及其計劃

王印川

在一四五次黨政聯合紀念週報告

主席各位同志，各位同人，我們打算在二十六年應做的事，上兩次紀念週劉建設廳長與本人已報告過，尙有推廣種棉計劃，上次語焉不詳，今天再將本省以後

△推廣種棉 計劃，向各位詳細報告，

本來種棉一事，實關於人生衣食住行的衣的問題，亦即總理民生主義中最重要的一件事，故此問題，不僅爲解決本省人民衣的問題，實爲奉行總理民生主義的要件；再中國要能立於世界之上，全在經濟能自給，發達經濟之途徑，不外農工商之來源，在農工且不必談，我們今後將走農業的路，抑走工業的路呢，照現世界各國經濟發展的趨勢，自以用科學技術將各國工業

△迎頭趕上 但我以爲走工業一條路之計，必須有相當的預備，以爲工業的基礎，這種預備，就是農業，所以農業現在仍須注重，況且中國以農立國，農業關於全國之經濟甚鉅，我們要發展人民

經濟，決不可忽略農業，尤其安徽農產品，每年輸出者，總在兩千萬石左右，所以安徽經濟，雖條條破敗，然尙未至於極度恐慌者，即賴此兩千萬石農產品之輸出，但願保護農業，必須先修水利，因爲水利是農業的

△根本問題 比如改良農業，純用科學方法，如採用化學肥料，改良種子，驅除病蟲，用新式農具，處處講求盡善，設水利不興，一遇水旱偏災，無法救濟，即全功盡棄，其損失曷可勝言，所以主席設院以來，知道水利爲農業根本問題，特以建設水利，列爲行政中心工作，即是此意，不過本省近年對於防水工程，確有相當之把握，對於防旱，只能云僅有基礎，如遇二十三年之大旱，尙不能預防，所以今年關於水利，將注重

△防旱工程 我想二三年來，本省對於水利，總算有相當之成績，同時因爲水利與農業息息相關，所以即計劃改良種

稻，改良種麥，均已設場進行，現在所最感重要者，即爲種棉，因爲安徽土壤，在淮河流域，極宜種棉，即在皖中皖南，亦多可植棉之區域，至於雨量氣候，亦在在與棉相宜，每畝所產之花，雖不及山西河南有三百斤之多，然佳者亦可出百餘斤，最少亦在六七十斤之譜。再講

△交通市場 本省鐵路航路，均甚發達，且與銷場之上海，亦不離不遠，對於運銷方面，亦有種種優點，並且去年本省輸出之紅茶，因爲以前沒有切實統計，以爲產量甚多，自去年統制運銷，其價值亦不過數百萬元，前途希望，恐亦不甚鉅，麻的方面，價亦不高，絲的方面，亦銷場有限，竹木方面，亦砍伐殆盡，一時無大宗生產，所有本省

△農業副產 前途最有希望者，就是種棉，據統計本省可耕之地，有四千五百萬畝，現在墾熟之地，尙不甚多，我們計劃在三年之內，推廣種棉到五百萬畝，每畝即收七十斤棉花，其數量亦有三百多萬擔籽棉，即一百多萬石皮棉，合計價值，總在五六十萬元，這樣一來，不僅安徽民生方面，入於富裕，對於全

經濟亦有

△極大貢獻 所以我們對於推廣種棉計劃，研究不止一次，現在研究結果，已決定三年推廣種棉至五萬畝之計劃，即今年預備推廣十一萬畝，明年則較今年推廣七八倍，後年則推到五百萬畝，此為推廣大概，關於進行步驟，另有詳細設計，大約關於經費方面，已與上海銀行接洽借款百數十萬，彼等極願投資，故經費不成問題，關於改良植棉，△指導人員 方面，中央棉業改進所，

很願意幫忙，且指導農民種棉，祇須有普通知識即可，現在安徽大學，已擬招農科畢業生，訓練一班棉業指導人員，至於研究高深棉業學術，并不在多人，大約不難延攬，是人才方面，亦不成問題，我們計劃既定，經費人才，均不感缺乏，我想三年以後，決可達到推廣之目的，而不至於失敗，至於銷場方面，亦不成問題，因為現在國內產棉，不敷應用，尚仰給於洋棉，故以現在市場形勢推測，十年以內，銷場不成問題，本

年

△進行區域 約在壽縣合肥東流望江宿松等縣，分區舉辦，不過推廣之初，人民未見其利，自不免懷疑此事，唯有希望黨部與政府雙方，合力指導，自可推行盡利，上面所說，係現在推廣種棉之大致情形，詳細計劃，將來即成，分送大家瀏覽，此外關於植棉，亦正在計劃，候計劃成功，再行報告。

蘇省農業建設年

下年度起特別注意農業改進

徐海一帶將設農校及繁殖場

(鎮江通信)蘇省農業管理委員會議決，定二十六年，為本省農業建設年，俾集中力量，從事農業改進工作，其辦法要點為，(一)自二十六年度起，省府施政方針及各縣中心工作計劃，均應特別注意農業改進，(二)各縣二十六年地方預算中農業改進與推廣費，至低限度，應佔

建設費百分之三十或二十，(三)各縣現有之農業指導人員，其能力經驗，多感不足，人數亦覺不敷，應請建設廳設班訓練，廣有改進農業指導人才，(四)各縣現有農業改進機關，應加以整頓擴充，各縣農業推廣所，應擇重要鄉村區域，多多附設實驗農場，又該會同時議決，呈請省府，在徐海一帶，設立省立農業學校，及蘇北繁殖試驗場，以造就農業專門人才，從事蘇北農墾工作。(廿一日)

(二月二十二日大公報)

南京

振興皖贛兩省紅茶業計劃綱要

陳言

皖贛兩省紅茶，本年經兩省政府組織運銷委員會以低利貸款商號，廣收毛茶精製，復改善運輸方法，利用兩省最新完成之公路鐵路，運送茶箱至上海應銷，更設總運銷處於上海，評定茶質，集中銷售，革除一切中間人陋規及各個茶商積習之積習，使茶箱得增加產量至萬箱以上，價格提高較上年超過百分之五十，收效不可謂不大。惟事屬創始，而籌備時間，又極為短促，蓋自兩省會商至委員會組織成立及開始貸款，為時不過一月有餘，中間復耗費精神於茶棧就範之勸導，洋商疑慮之解釋，倉卒之間，舉凡運輸推銷各面缺點，均所難免；願基礎既奠，改正補充而至於合理化，尚非難事。爰體察過去之經歷，假定將來之方策，擬訂進行計劃於后。

甲、關於統籌方面

一、組織皖贛紅茶振興委員會
欲圖紅茶業之振興，產銷有聯合改進之必要；而茶商茶農，在事業上尤須

有平均發展之機會，同受改進之利益，紅茶業之振興，方能真實持久，而日見昌大。本年為急則治標之計，僅以全力注意於運銷之改進，因以有皖贛兩省紅茶運銷委員會之組織，原屬有時間性之集合，就數月來所收成效而言，亦已完其任務，其不能長此擔負整個紅茶業復興之使命，蓋亦範圍有限之也。為應事實之需要，皖贛紅茶振興委員會之組織，實為當務之急。

辦法 於本年九月間擇地召集皖贛紅茶運銷委員會，由各部份負責人員報告工作情形，同時確定改進大計，由會建議兩省政府組織皖贛紅茶振興委員會，並由兩省政府商請實業部參加指導，委員會至遲於十月內組織成立。實業部農林部兩司長，國際貿易局正副局長，皖贛兩省政府財政建設兩廳長，均為當然委員；再由兩省政府分別聘委專家及有關係人員參加。會址仍在安慶，成立會在南京舉行，常會分別在安慶南昌開會。

四

二、派遣國外考察專員

世界紅茶市場日廣，銷額逐年增多，而皖贛紅茶則產額日減，銷數日少，弊在營茶業者不能明瞭市場情形，所製之茶不能完全適應大多數之嗜好，又無直接推銷之方法，在如此情形之下，吾人縱能於生產運銷各方面盡改進之能事，而尚於國內之聞見，仍不免為閉門造車。語曰：「知己知彼，百戰百勝」，國外紅茶市場之切實調查，豈容稍緩？

辦法 由皖贛兩省政府或皖贛紅茶振興委員會委派茶業專家或富有紅茶業經驗人員，赴英美俄南洋羣島澳大利亞等處，為普遍之調查。所調查之範圍，重在各地各階級人士需要紅茶情形之異同，同時設法與各地茶業鉅商及有關係人士處，為普遍之調查。所調查之範圍，重在各地各階級人士需要紅茶情形之異同，同時設法與各地茶業鉅商及有關係人士為切實之聯絡。其經費可以下列各項充之：（一）皖贛紅茶總運銷處所收佣金之盈餘，（二）剩餘樣茶之變價，（三）皖贛兩省政府之補助。

乙、關於推銷方面

一、組織皖贛紅茶公司

推銷紅茶，必有大規模之永久計劃，儲備充分之基金，相機切實進行，方足以爭勝於世界市場。是以推銷機關，應有固有健全之組織；主其事者，尤非專任不為功。此項組織以商業化為宜，真如組織公司，運用固定之資本，為合理之營業，以盈虧所繫利害切身，自能專心致志於業務，一切營業，自能為不漸之推進。復由皖贛紅茶振興委員會為調整其間，俾茶商茶農與公司為唇齒之相依，紅茶業之振興，將與公司營業之發達，同時突飛猛進。

辦法 1. 採用官商合資制度，組織皖贛紅茶公司。2. 公司資本額定為二百萬元，官股為百分之六十，商股為百分之四十。3. 官股由實業部及皖贛兩省政府分任。4. 官股之籌集由實業部及皖贛兩省政府發行紅茶復興公債一百二十萬元；公債擔保品由兩省分別提出，並合組公債基金保管委員會負責保管。5. 公司受皖贛紅茶振興委員會之指揮監督。6. 公司之營業範圍如下：(一) 國外貿易，(二) 國內推銷，(三) 產地製造收買，(四) 貸款茶商茶農，(五) 代

茶商經營。第(一)(二)(三)(四)

等款之營業，公司自負盈虧；第(五)款之營業，得向茶商照成例收取佣金。

7. 公司對於皖贛紅茶有專營之權，所有皖贛兩省出產之祁紅寧紅及其他一切紅茶運銷，由公司統一辦理，無論何人不得私銷私運。8. 由皖贛紅茶振興委員會派員五人至七人為公司籌備員，負責籌備。9. 公司限於本年內組織成立。

二、設置國外宣傳專員

紅茶不能運向國外市場銷售，究非澈底辦法，而事前如無相當準備，則失敗之成分為多，公司成立伊始；基礎未固，自不可輕於嘗試，第一年仍不得不得以上海為集中推銷之地點，而國外直接推銷之準備，工作亦不得不早為之計。

辦法 由皖贛紅茶振興委員會派調查專員歸國報告調查及接洽情形後，由公司擬訂國外紅茶宣傳方案，請會分派宣傳專員於國外各要埠從事宣傳，及繼續接洽工作，為將來直接推銷之準備。

三、聯絡有關係之國外貿易公司

近年國人知國際貿易之重要，組織

國外貿易公司者，已有多所，或為專營華茶，或擬兼營茶業，要皆與紅茶業有直接間接之關係，如能聯絡合作，精神上經濟上均可得相當之協助。

辦法 1. 與華茶公司為營業上之合作，在公司國外貿易未實行以前，訂約委託代辦國外推銷事務。2. 與汪裕泰合作，委託代辦國外一部份之推銷。3. 對於其他有關之國外貿易公司，或補助其宣傳經費，協助公司宣傳，或委託代辦一部份國外推銷事務。

丙、關於生產方面

一、發記茶山

兩省紅茶之所以馳名於世界，以其品質上有特殊之優點也。優點所在，固與製造方面亦有相當之關係，而土質氣候種植培育方面之關係尤大，欲保持其優點，並隨時力求進化，首當注意茶農，茶山一舉凡茶農經濟之榮枯，及其技術之優劣，工作之勤惰，與夫茶山質之美惡，毛茶產量之多少，皆與紅茶業之興衰，息息相關，如聽其自生自滅，不為指導改進，無論如何改善運銷，紅茶業終難達到振興之目的。欲對症而後

業，應先舉行茶山登記。

辦法 由皖贛紅茶振興委員會會同祁門茶業改良場擬訂調查表格，分發產紅茶各縣，限期查填，送由祁門改良場審核統計查填情形，經核定與規定茶山資格相合者，認爲採茶之茶山，分別由原縣政府舉行茶山登記；其不合格之茶山，經指導改進，認爲合格時，再行通知登記。但登記不得收取任何費用。

二、組織茶農

茶農大半貧弱，採茶出售，任人作價，以受人壓迫欺騙之時爲多，對於茶之種植培育，大都墨守成法，不知改進何事，日經濟困難，亦無款可貸改進，加以勢如散沙，縱欲施以技術指導，或予以經濟援助，亦苦無從着手，根本救治，惟有從組織入手。

辦法 就茶山登記結果，於每一縣按照形勢，劃分若干產茶區，就區內茶農宣傳合作事業之利益，指導組織茶業信用合作社，每一合作社組織成立，即予以技術之指導，及經濟之援助。關於合作社之組織，由兩省合作事業主辦機關，妥擬辦法，負責辦理；關於技術之指導，由祁門茶業改良場妥擬辦法，負

責辦理，關於經濟之援助，由皖贛紅茶公司妥擬辦法，負責辦理。

三、組織茶商

茶商爲茶之精製者，自屬茶業中之堅份子，其中固亦有世守其業者，而大多數皆屬臨時湊合，無固定組織，自不能有遠大計畫，茶業之日趨衰落，此亦爲最大原因之一，對於歷年來專業製茶者，其設備選料製造裝璜均較一般茶商爲良，售價亦特高，可爲明證。爲種茶之改進，既應組織茶農，爲製茶之改進，即應組織茶商。

辦法 就各縣茶區，視茶山產的數量，規定應設茶號數目，製茶箱數，每一茶號應有一負責經理人，及必備之資格，由皖贛紅茶復興委員會委託所在地縣政府舉行登記，開業改組或停業時，均應報由縣府轉會查考。每茶區，復由會就茶業中富有經驗並負重望人士，指定一二人爲該區指導員，秉承會命，辦理全區有關茶業改進一切事務，同時爲全區茶號代表，凡茶號有所陳述，亦由該員代達，縣政府舉行茶號登記，亦即委託辦理。其登記備正副冊，以正冊呈縣政府，副冊存區備查。

四、籌設公共烘茶廠

茶農採售毛茶，每受茶號壓價，其原因在毛茶係屬鮮貨，紅茶所需之毛茶不能用晒乾方法，致失香味，烘乾法須有相當設備，非貧農力所能辦，致採摘後延時過久，則不能製茶，勢不得不忍痛脫售，其情形與蠶戶之售繭相同。近年江浙兩省有公共繭廠之設立，使蠶戶得以所產之繭，納費送廠代烘，可以特價出售，蠶戶受益非淺，如能仿照此項辦法，普設公共烘茶廠，使茶農得將毛茶銷費送廠初烘，即可特價而沽，自不至再受壓價之苦。如再將該廠首備新式機器，一切設備力求完善，則茶號亦可利用該廠烘茶。茶農茶商，可以利益均沾。且紅茶製造不慎，每易發酸，雖原因不一，而毛茶初烘之不能得法，實爲最大原因，如得有大規模之公共烘茶廠，得合法之初烘，此患可免除大半。

辦法 由公司出資會同祁門改良場先就祁門擇地設公共烘茶場一所至三所，茶農茶商之茶，均可代烘，得從最低限度酌收烘費，俟有成效，再分區勸導各縣茶號，各在本區合設一所，必要時得由公司貸款辦理。

五、完成合作事業

合作社為最合理之農村經濟組合，特種農產之生產運銷等合作事業，尤易見功效，如丹麥之雞蛋牛奶火腿，均賴合作社之經營，每年以驚人之鉅額，銷售於歐洲諸大國，民裕而國亦富。紅茶業欲求產銷一切合理化，亦非切實推行合作制度不為功。惟組織須完全合法，其似是而非之合作社，每害多而利少，反足阻礙合作事業之進行，不可不慎之於始。

辦法 由兩省合作主管機關，擬定推行茶業合作計劃，分年完成，公司隨時予以相當之協助，迨合作社普遍組織，力能合組各縣總聯合會時，由公司會同聯合會經營兩省紅茶業，最後公司改組為紅茶業銀行，紅茶業之產銷，即由聯合會專營。

丁、關於運輸方面

一、公司與交通機關直接訂約辦理運輸

紅茶之銷售有時間性，運輸以迅速為要，偶一稽延，每至失時跌價，甚至不能脫售，供給需要雙方，均受損失。

而運輸之設備完全與否，關係茶運銷亦大，如各埠之堆棧，車輛之配件，車身之篷帳，搬夫之訓練，司機之選擇，船隻之雇用，隨地有不同之設備，稍一疏，其害立見，損失不可數計，是以運輸要點，安全與迅速並重。欲迅速在手續力求簡單，欲安全在設備力求充實，此為有雙方以商業立場，訂定條件，方能適合要求。

辦法 1. 公司與交通機關，分別直接訂約。2. 運費儘量提高。3. 運費照付現款。4. 設備方面，責成承運機關設置完全。5. 因設備不全而變壞茶之品質裝璜，至有損失，承運機關負責賠償。6. 茶箱按到站先後，依此運輸。7. 規定茶箱到站後起運時期。8. 規定茶箱運竣時期。9. 以兩利為主義，明訂一切雙方應得之權利及應守之職責。

二、規劃運輸道路

各縣地方交通情形不同，同在一縣，亦以如城攸分，各有差別，每有茶箱輸出，經他縣反較本縣為便利者，強欲趨於一途，必至誤事，是以運輸途徑，應體察情形，分別辦理，不必以縣為畛域，當於事前詳為規劃。

辦法 1. 由公司責成各區指導員切實查報。2. 就查報結果分別規定途徑，通知交通機關準備。

三、商請安景路設站行車

茶運之路，以多為貴，凡已成之交通工具，尤應儘量利用。安景路為浮梁至德茶運之一別徑，該路皖境早已修成，土路通車，贛境亦僅有一小段未築，惟皆未鋪成路面，如能將路基修成銜接，加鋪路面，設站行車，便利茶運富不在小。

辦法 建議皖省政府加鋪路面，籌備行車，建議贛省政府起修未成路基，與皖境銜接，同時加鋪路面，並設站行車，與皖省商辦聯運。

四、委訂代收茶稅辦法

茶運既貴迅速，一切手續自須力求簡單，而茶有稅收，稅收時期即運茶時期，收稅之手續貴精密，精密與簡單，每難兼顧，同時並舉，其結果為稅收運輸，兩感不便，偶有參差，難免損失，救弊補偏，惟有由公司呈准兩省財廳代收稅款之一法。

辦法 分別呈請兩省財廳規定代收稅款辦法遵辦。

各機關通用物品國貨清冊 (續)

正其機器電 池電筒廠	海周家嘴路	電筒電池		電筒十五萬打 電池十八萬打	十餘萬元	國內	同	右
福安燈泡廠	上海頤達路	電池	太極圖	五百萬只	五萬餘元	國內	同	右
晉豐鈞記電 器製造廠	上海平濟利路 平濟里口一號	風扇馬達電 熱用具		二千隻 二百隻	六萬元 六千元	國內	同	右
美麗化學工 業廠	上海慕爾鳴路	膠木開關	美字	三十六萬隻	四萬三千二 百元	本埠及京 滬杭各區	同	右
亞美公司製 造廠	上海南市民立 街一四號	電器機械無 線電用品		不定	約四萬元	全國	同	右
永豐文記五 金電器廠	上海西寶興路	銅鐵螺絲電 木電料		六萬羅 十五萬只	九千元 一萬八千元	本外埠	同	右
華通電池廠	上海榆林路八 四弄一號	汽車泡天藍泡 電池奶白泡五 彩泡可樂泡長 絲泡哈夫泡	華字	自六十萬至 一百五十萬	自十萬元至 二十餘萬元	國內外	同	右
華一七月鐵 管子廠	上海天通庵路	電鐵管子		三千餘担	二萬一千餘 元	國內	同	右
天發協燈泡 廠	上海大通路斯 文里五〇九弄 一〇號	電池		一百九十餘 萬只	十三萬餘元	國內	同	右
天華玻璃電 罩廠	上海浦東張家 濱口二八號	電燈罩		十五萬只	六萬餘元	國內及香 港道羅南 洋羣島	同	右
德和電池廠	上海中華路八 七九號	火漆乾電池		十萬磅三萬 打	三千八百元 一萬二千元	國內	同	右
耀華電器廠	上海沉香閣路 五〇號	手電筒乾電 池炭精		乾電池三萬打 炭精十萬磅	十餘萬元	國內	同	右
開明公司電 池部	上海閘北西寶 興路三陽里五 一號	手電筒乾電 池		十萬九千五 百打 一千九百打	四萬三千八 百元 七百六十元	西北河南 一帶	同	右

類										
益豐電器製 造廠	上海燈泡有 限公司	亞光製造公 司工廠	中華電燈泡 製造廠	永亮電氣製 造廠	伯安多絲燈 泡廠	華成電器製 造廠股份有 限公司	利達股份有 限公司	復順電器製 造廠	亞爾登電器 製造廠	永明昌配電 業製造廠
上海七浦路老 唐家術鴻壽里	上海南京路大 陸商場三三七 號	上海普陀路一 五三號	上海新開路北 成都路聚寶坊 八號	上海康腦脫路 五七七弄一五 二號	上海康腦脫路 五七七弄勤益 坊一四三號	江蘇南翔鎮區 內北梢市	上海靜安寺路 三九五號	上海特界臨陽 州路六一四弄 三〇號	上海公共租界 東邊汾州路一 三六號	上海大連灣路 四遠坊七四一 號
電燈頭開關	電燈泡	電玉電木電 器用品文具 品用家庭用	同右	電燈泡	多絲燈泡	電器	電器	電冰箱電扇	電池	長絲電燈泡 電珠
飛貓牌	標準牌	亞A	一中華一 及圖	永亮	伯安				亞而登華 德門中國 司令牌 The Order	永明 YMI 愛普羅 A Pollio
									只一百二十萬	只電泡一百萬 只電珠六百萬
								約九萬元	十二萬元	七萬七千元 四萬五千元
								埠國內各大	全國	全國
同右	同右	同右	同右	機製洋貨	專利又 機製洋貨	同右	公司登記	同右	同右	同右

火			
廠昌興火柴工	德威盛配火柴工廠	廠洪泰火柴工	大中華火柴股份有限公司
烟台北馬路樂善街	威海衛紀念路六五號	濟南經六路緯十路西首道德街	江蘇鎮江新河、上海浦東老馬路、九江新場
同右	安全火柴	硫化磷火柴	安全火柴
蜂紋邊綠蜜花	仙鹿、極旗、牌、組合等	金牛天官大愛國	雙重鼓、元寶、飛獅、寶塔、單飛、寶丹、雙輪、寶牌、雙斧、貓牌、雙麟、鳥牌、雙鶴、鶴牌、探花、漁樵、封王、直、松老農夫、海、及圖農夫、鼎、三老金、月兔、雙兔、月兔、三貓、黃、古跡、黃、樓、花、雙、老、人、花、雙、老、兔、中、華、火、柴、篆、文、華、象、鼠、五、天、女、散、花
六千大箱	三千箱	尚無定數	二萬五千箱、二萬五千箱、二萬五千箱、二萬五千箱、二萬五千箱
三十萬元	十一萬元		每箱五十元
及本埠膠東及河北名	登、牟、萊、龍、平、威、海、榮、登、文、煙、台、蓬	本埠及河、南、浦、路、一、帶	由總公司推銷國內各省
同右	同右	同右	工廠登記

丹華火柴公司	中國火柴公司	大明火柴廠	中和火柴工廠	雙和火柴公司	西北火柴廠	崑崙火柴廠	惠豐火柴廠	煥昌厚火柴廠	魯安火柴公司
天津西站 北平崇文門外	上海開北中華 新路	上海龍濟公 灘	甘肅岷縣中山 街五號	山西新降縣北 關	山西陽曲橋 街	山西汾陽縣古 廟莊	山東濰縣車站	山東黃縣龍口 河濱街	濟甯西關草橋 大街
同	同	安全火柴	同	同	同	同	同	同	同
右	右		右	右	右	右	右	右	右
安、風、福、刀、獅、真、彩、安 全、新、扇、狗、利、手、牌、丹、全 兔、兔、兔、海、象、玉、鳳、玉 馬、電、馬、雙、手、清、手、清	敵、鎮、三 鵝、鴻、多 紅、福、子					崑崙山、 崑崙	太陽商標	燒記	開運商標
柴千安 箱全火 四無柴 萬請火 箱	四十千 箱八 百八 五	四十千 箱	四萬九 千二 百包	一萬六 千小 箱	五萬四 千件	一萬三 千大 箱	十五萬 七千三 百	二千九 百六 十六箱	四千大 箱
七十萬 元	三十萬 七千五 百五十 元	十五萬 元	二萬六 千六百 十四元	七萬二 千元	四十八 萬元	四十萬 元	四萬四 千七 百元	七萬六 千二 百二十 二元	每箱四 十元 六元五 角
冀魯豫 秦熱河 等處	長江一 帶	國內外	本省	臨汾一 帶及甘 陝	本埠曲 沃	晉陝甘 新等省	各縣及 陝甘等 省	本縣附 近	壽光安 邱
								山東黃 縣	魯西豫 東、江 北、冀 南
同	同	同	同	同	同	同	同	同	同
上	右	右	右	右	右	右	右	右	右

中國華北火柴工廠	華盛火柴工廠	明華火柴工廠	長安火柴工廠	光華火柴廠	燦昌火柴股份有限公司	寧波正大火柴廠	便民火柴公司	楚勝火柴廠
青島利津路十一號	青島新民路一號	青島滄口隆昌路一號	江蘇東海縣新甯	杭州市江干海月橋	浙江麗水縣望京門	寧波草馬路	紹興五雲門邊半野塘	漢口市橋口仁壽路
同	同	同	安全火柴	同	同	同	同	同
右	右	右	右	右	右	右	右	右
佛手、龍牌	北斗為記、光明牌、忠山、良、心、虎牌			福祿壽、光華、光字、送子、美、女、採蓮、和合、天官、精州、括倉、一本萬利、麗陽、美人、漁翁、鐘離、愛鵝、童、秦、山、童、車、浙江、地、球、撲蝶、飛、熊、美、人、桑美			星球、飛鷹、飛燕、足球、牡丹、小星	
一萬四千大箱	三千六百箱	二千四百箱	三千五百大箱	四萬箱	一萬五千箱	一萬六千箱	六千箱	一萬四千四百箱
四十二萬元	十五萬元	十四萬九千六百元	十七萬元	一百六十萬元	每箱四十六元五角	四十六萬一千六百元	二十七萬元	六十三萬元
魯豫晉陝皖蘇	魯豫冀	山東全省及江蘇	沿隴海路平漢路津浦路及新浦附近	本省及蘇皖等省	閩浙	杭州、蘇州、無錫、江蘇、漢口、九江、湖南、四川	全國	本省湖南、豫陝川、雲貴
同	同	同	同	同	同	同	同	同
右	右	右	右	右	右	右	右	右

建華火柴廠	耀昌火柴廠	勵華火柴廠	熾昌火柴廠	瑞和火柴工	大有火柴工	利華火柴工	大雲南火柴	東川德昌火柴股份有限	永華火柴有限公司	魯興火柴公司	振業火柴公司	信昌火柴工	梅魯火柴工	
福州下渡中路	廣東潮安西車站	廣東潮安公園	廣東潮安庵埠	雲南昆明縣東門外福德街	雲南昆明市三元街	雲南昆明縣東寺下街	雲南昆明縣書林下街	雲南會澤縣	河北交河縣泊鎮	濟南商埠北大槐樹萬盛街	濟南麟祥門內石棚街	青島曹縣路三號	青島順興路十八號	青島市外四方
同	同	同	同	同	同	同	同	同	同	同	同	同	同	
右	右	右	右	右	右	右	右	右	右	右	右	右	右	
			熾昌牌 庵埠小	雙葫		雙箭、金馬				五福牌 松妹四	津昌、蜘蛛 推磨、童旗 印字機、吉 星、三光、 小獅	國寶、金 蟾三合、 成記耕牛	球馬、 人、雞	
三千箱	三千餘件	一千六百件	二千餘箱	五千箱每箱一 千二百小盒	四千箱	三千箱	六千箱	一千八百箱 每箱一百二 十封	六千箱	牌千五百六	一萬二千大 箱	八千箱	六千箱	
十三萬元	十餘萬元	約八萬元	十餘萬元	實票四十餘 萬元	實幣二十萬 元	每箱價七十 至八十元	四十八萬元	一萬六千元	二十四萬元	十八萬元	每大箱值五 十三元	二十八萬元	每箱四十一 元	
福建省內	潮梅區域	潮梅各屬 揭陽各屬	揭陽各屬	本省	昆明市及 附近各縣	附省各縣	本省	本縣及四 川建昌一 帶	本地及河 間一帶	本省及皖 豫冀	濟南、德州 泰安、滕縣 徐州及隴海 沿線	魯豫蘇皖	魯東	
同	同	同	同	同	同	同	同	同	同	同	同	同	同	
右	右	右	右	右	右	右	右	右	右	右	右	右	右	

柴 肥

魯東火柴公司	興業火柴廠	厚生火柴公司	濰州光明火柴有限公司	民生火柴工廠有限公司	九江裕生火柴公司	徐州江北火柴廠	無敵香皂廠	中國化學工業社	大陸肥皂廠	隆華公記造廠
青島嶧縣路	青島台東鎮埕口路	北平西直門內黃旗馬圈六號	濰州南大街	蘇州閶門竹大馬路江魯會館西	九江	徐州	上海體育會西路六〇七號	上海河南路二五七號	蘇州城內葦葭巷五二號	天津揚家花園西
同右	安全火柴	硫化磷火柴	同右	同右	同右	同右	燕皂香皂家用皂	金雞香皂、白玉香皂、風景香皂、茉莉香皂、三星香皂、片、兒童皂、芝蘭皂	大陸肥皂	有光肥皂、萬字藥皂、萬字藥皂
獅球推車	拐仙萬壽宮			雙山金扇軍鼓民生軍記軍鼓	聯陞	雲龍山牌	燕敵牌蝴蝶牌	三星皂	大陸	有光萬字
八千箱	六千箱	九千五百大箱					月出藥皂三 百箱香皂六 千打粗皂四 千箱	月出金雞皂 八百打茉莉 皂三千三百 打皂片一百 五十打芝蘭 皂萬六千打		一年出 一萬二千箱 一萬二千箱 一萬二千箱
二十八萬元	十八萬一千二百元	二十萬三千七百五十元								七萬八千元 七萬八千元 四萬二千元
魯豫蘇皖	膠濟、津、浦、京、滬、隴海各線及沿海口岸	河北省平綏綏路沿線					國內各省南洋羣島			平津冀察晉綏豫陝
同右	同右	同右					發國貨證明書	同右	同右	同右

裕華新機器 造工廠	亞東皂廠	蘭記實業工 廠	日新造紙工 廠	義利肥皂廠	寶祥裕肥皂 廠	惠氏肥皂廠	北平實業造 紙廠	興業造紙工 廠	華昌造紙工 廠	天津造胰公 司	鼎新社	隆興造胰工 廠
山西太原西米 市二六號	烟台建昌街	河南許昌警署 街	北平尚外中蘆 草園十號	北平新街口北 壽屏胡同三號	北平新街口北 榮園六條四號	北平宣外南卜 窪龍泉寺一三 號	北平崇文門外 本廠胡同五七 號	北平崇文門外 南五老胡同四 號	青島順興路一 〇九號	天津大紅橋西	天津三條石東 口大王廟三二 號	天津北營門東 仙源西里一三 號
各種肥皂	香皂 肥皂	肥皂	肥皂	肥皂	肥皂	肥皂	條皂	香皂、條皂 塊皂	肥皂	香皂肥皂	胰皂	香皂、粗皂
		象牌								天、如意 花、香、雪 字、葫蘆、		桃花
年二千三百 打	年六千五百 打 二萬五千 箱	年五百箱	年十一萬條	年三千五百 箱	年六千箱	年七千箱	年五千箱	年五千二百 箱	年二千八百 箱	香皂二萬五 千打 肥皂三萬箱	一萬二千打	香皂五千打 粗皂一千五 百箱
五千元	九千元 七萬元	二千二百元	三萬元	一萬零五百 元	一萬五千元	二萬七千元	一萬五千元	五萬元	一萬二千元	二萬元 十萬元	七千二百元	二五〇〇元 三七〇〇元 元
本市	山東及河 北	許昌南洋	北平張家 口	本市	本市	本市	本市	平綏沿綫 各地	山東境內	平津保定 石家莊濟 南太原甘 肅	華北各地	天津、北平 張家口、通 縣、浦口
同右	同右	同右	同右	同右	同右	同右	同右	同右	同右	同右	同右	同右

(未完)

中國國貨聯合營業股份有限公司招股簡章

- 一、本公司由國民經濟建設運動委員會（以下簡稱經建總會）發起經營全國國貨聯合營業事宜依法以股份有限公司之規定組織之
- 二、本公司設總公司於上海必要時得設辦事處於國內外各埠
- 三、本公司未成立前由經建總會先成立籌備委員會設秘書處於南京辦事處於上海辦理籌備事宜
- 四、本公司股額暫定為法幣二百萬元分二期募足第一期為一百萬元分為二千股每股法幣五百元但認股超過一百萬元時得一期募足二百萬元或增加第一期募款額數
- 五、本公司股款政府認三分之一各地國貨工廠國貨公司分認三分之二但不得以個人名義入股
- 六、各國貨工廠公司願認股份超過前項定額得就官股酌撥一部份讓商股認募公司成立後如有未加入或新辦之國貨公司工廠及各地銷售合作社願認股加入者亦得由官股中酌撥轉讓
- 七、本公司為使國貨公司工廠認股普及起見每國貨工廠認股暫以四十股為最高額
- 八、本公司第一期入股之股東得享受左列特別利益
 - 一、在第二期招股及以後增加股份時享有優先認股權
 - 二、分派股息後如有紅利提百分之五為第一期股東之特別紅利
- 九、本公司認股期間為二十六年二月十日起至二十日止凡願認股之公司工廠應填就認股書連同認股證據金寄本公司籌備委員會秘書處認股證據金定為按股百分之五繳納股款如數扣除之
- 十、本公司收股期間為三月十日起至二十五日止凡經籌備委員會通知認可入股者應在期內繳納之
- 十一、認股逾額時經建總會得酌量分配之其溢額部分應將認股證據金發還
- 十二、認股人不如期繳納股款全部時經建總會得將其所認股分轉售他人其認股證據金應於所認股分轉售後發還之
- 十三、招股期滿後如有餘股時得由各國貨公司工廠自由加認其股款須於四月三十日前繳足
- 十四、認股人繳納股款應匯交上海中國銀行本公司股款代收處領取正式收據
- 十五、股票為記名式分一股五股十股三種
- 十六、本公司股東及其代表均以有中華民國國籍者為限
- 十七、本公司股息定為週年八厘儘先發給商股
- 十八、商股六股以上之股東代表有被選為董事之資格二股以上之股東代表有被選為監察人之資格
- 十九、本公司自開始招股日起登載地告於南京上海銷行較廣之日報並分函通知京滬粵漢等各市商會及同業公會轉知各地國貨公司工廠
- 二十、本簡章本經規定事項悉照公司章程辦理

中國國貨聯合營業股份有限公司甲種認股書

茲願依照 貴公司章程認附份 股每股法幣五百元正合

代表人姓名

籍貫

職業

共法幣

元茲寄上認股證據金

元即希 啓

住址

收其餘股款

元限於民國二十六年三月二十五日前

計繳認股證據金

元正

匯交 上海中國銀行貴公司股款代收處此致

附股公司或工廠

蓋章

中國國貨聯合營業股份有限公司籌備委員會秘書處

代表人

簽字蓋章

附股公司或工廠名稱

地址

中華民國 年 月 日

中國國貨聯合營業股份有限公司乙種認股書

茲願依照 貴公司招股簡章第十三條之規定認附餘股

代表人姓名

籍貫

職業

股每股法幣五百元正合共法幣

元茲寄上認股證據

住址

金

元即希 啓收其餘股款

元限民國二十

計繳認股證據金

元正

六年四月三十日前匯交 上海中國銀行貴公司股款代收處

此致

附股公司或工廠

蓋章

中國國貨聯合營業股份有限公司籌備委員會秘書處

代表人

簽字蓋章

附股公司或工廠名稱

地址

中華民國 年 月 日

本省經濟建設消息

蕪湖中學造林

植樹廿五萬株約四百餘畝
省府已令知縣警機關保護

(蕪訊)蕪湖中學前遵照中央造林辦法，及謀教育生產化，與奉令植樹佈置庭園，使員生得有遊息場所，乃自二十年春起，就校外荒山隙地，大舉造林，嗣後廣續栽植，共有竹樹二十五萬株，面積四百餘畝，現均欣七向

榮，蔚然深秀，惟因常有不法之徒，前往盜伐，或放牲蓄踐踏，為保護早日成林計，日前特呈請省政府分令縣府警察出示嚴禁，縣府奉令後，業已出示嚴禁云。(二月二十四日皖報)

國內糧食運銷

應絕對自由流通

藉使產銷供求得有自然調節

省府奉政院令轉各縣同遵辦

省府近奉行政院訓令開，以糧食運銷，應令自由流通，藉使產銷供求得有自然調節，我國糧食生產及消費數量，雖無精確統計，盈絀與否，淪屛不一，然依實業部中央農產實驗所各省市地方政府，以及國內外農業專家之調查估計，除荒歉年份產消當可自給，即有不足之輸入，民國二十年至二十四年之五年內，每年平均進口量，米谷二一，三六三，九〇六市擔，小麥一七，二六七，二九七市擔，麵粉三九七六，八八七市擔，雜糧一三六，八二四市擔，畧合計幾達五千萬市擔，我國糧食生產及消費估計，既屬可以自足，則國外糧食進口，乃竟若是之鉅，經縝密研究結果，除關於糧食生產品質之應求改進外，厥為糧食運銷問題，概略分析，約有二端，一、國內各省市地方政府推行米禁，以致分酌不

經濟建設半月刊 第十期

均失却查驗調節之功能，二、國外糧食商品化品質齊一運輸便利，適於大宗購買，總言之，國內糧食失却自由流通，大宗購買不易，致使各方每多採購國外糧食，而國外糧食之易於輸入，益使國內糧食深感無法運銷，是以為統籌我國民食計，除就糧食生產求改進品質，及增加產量外，當謀全國糧食自由流通，以為供求盈虛之調節，藉可抑制外國糧食進口，減低對外貿易入超，況各省市地方政府，每以糧價飛騰，禁止糧食出境，為本省民食學屬自無可厚非，但歷次糧價飛騰，多半出於囤積之囤積居奇，及投機操縱，各省市當局，設於產消借求未作精密調查，徒依目前事實，適中核商計，病國害農，莫此為甚，去年行政院鑒於各省禁止糧食運銷出境之非是，明令頒佈食糧調節

暫行辦法，高瞻遠矚，統盤籌畫，惟是按諸事實，各省市地方政府復多陽奉陰違，或施行變相禁運辦法，再四思維，擬請鈞部鑒核，轉呈行政院重申全國糧食應絕對自由流通之前令，嚴飭各地方政府不得禁止糧食運銷出境，及其他類似之限制，等情，據此，查糧食在全國境內應聽其自由流通，前經本院通令，遵照有案，據呈前

情，除指令外，合再令仰該省政府切實遵照辦理為要等因，省府當查米糧在本國境內，應聽其自由流通，前奉行政院指令，即經轉行遵辦，並將本省前定禁止米糧出境暫行辦法暨補充辦法一律取消在案，奉令前因，合行令仰各縣政府各警察局即便遵照辦理云。（大江社）（二月二十六日皖報）

滬實業家

租開蕪裕中紗廠

每年租金計六萬元

開工後將增加生產

（蕪訊）本埠裕中紗廠，停頓已經數年，並經法院指派會計師謝霖清算，宣告破產，實行標賣，在此紗市飛漲時期，迄今反無人承受，良以該廠機件業多陳舊，開工之先，亟須整頓，此外以原有

範圍廣大，若無巨大資本，殊難調轉，基上兩項原因，故無人敢往問津，今有滬上實業家張迭生，趙志游（前杭州市長）等擬集資接辦，一切以科學化管辦，經省府暨地方銀行作介，數度與債

權人商洽，雙方意見接近，而作租辦性質，每年租金六萬元，一俟合同簽訂，滬方即派員前來籌備復工，並
開生產方面，將再增加若干紗錠，改用電力拖動，藉資減輕成本，而利銷行云。（二月廿一日皖報）

京滇公路週覽會

皖分會組織成立

并派定總務等組幹事多人

省政府轉令沿線各縣遵照

本年四月九日，舉行京滇公路週覽會，皖省境內公路，已奉令積極籌備修治完整，茲特將省政府訓令第二，第九、第十三區專員公署，及當、歙、甯、黟、績、祁、六縣政府，暨蕪湖警察局文照錄於下。案查迭奉行政院令電，以現因黔滇公路通車，西南幹道完成，擬舉行黔滇公路週覽會，以資促進，並奉經令派公路局長姚世濂，副局長任昂乾，先後往京參加籌備會議各在案，嗣奉
行政院二十六年二月冬制六電，以京滇公路週覽會，經院會決定於本年四月五日舉行，應即積極籌備，飭將境內公路修治完整，食糧油料準備周全，等因，正遵辦間，又奉行政院二十六年二月元六電開，京滇公路週覽會，已定四月佳日舉行，該省籌備分會，尚未具報成立，合行電仰迅速設立，以利進行。等因，奉此，業經遵照行政院頒發京滇公路週覽籌備會議決方案，組織本省分

會，除將週覽會車輛經過本省路段修整路橋，安設標註，準備油料等項，飭建設廳令公路局遵辦並分令外，合亟抄發本省分會之組織，及各組幹事人員分配表，京滇公路週覽行程表各一份，令仰遵照此令，附錄，甲、京滇公路週覽籌備會安徽分會之組織，一、本分會遵照行政院頒發京滇公路週覽籌備會議決方案組織，二、本分會會長由主席兼任，副會長由建設廳長兼任，並設下列各組，一、總務組辦理文書，會計，及宣傳事宜，二、車務組準備車輛供給沿途油料零件，三、招待組籌備

宴會借宿領導游覽風景，以及佈置衛生救濟等事項，三、各組各設幹事若干人，由會長指派之，四、本分會應需經費及招待用款，由公路局另編預算，呈由建設廳簽呈省政府核定發給，專案造報，乙、各組幹事員姓名，一、總務組幹事陳言、江世、姚世、任昂乾、葉道輝、葉宗祺、二、車務組幹事劉聖法、陳家瑞、舒恭、三、招待組幹事高文伯、毛龍章、石國柱、孫克寬、王式典、陳必凱、樓、劉、莊繼先、武漢，余凌雲、徐會之。(二月二十七日皖報)

蕪織業易概况

全埠大小織廠約三十家左右
所織之襪均不敵滬錫廠價高

(蕪訊)本埠織襪工業，創始為振華襪廠，初由家庭工業起首，逐漸擴充，共有織機三百數十架，每日出貨四百餘打尚供不應求，可稱發達已極，至民國十八年因人事

問題，決計收歇，直至今日全埠大小織廠，雖有三十家左右，然規模均不甚大，出百打者極少，總計不過五百打之譜，且所獲利益殊為微薄，小廠僅足糊口，而本埠所銷紗線毛絨各襪，仍多數由上海無錫運來，其中織染色等作半屬電機水汀，而購進紗線亦便利而價廉，無錫之貨則多屬人工，售價較

蕪廠貨每打約貴一角上下，銷路反較蕪廠貨為俏，皆由資本不充顏色不齊之故，故蕪廠之襪終不敵滬錫價高，欲求進展，殊不可能，上年紗線毛襪銷數激增，各廠稍獲蠅頭之利，是以今春新增小廠兩家，若同業不能團結，稍提售價，則獲利實難有把握耳。(二月廿五日皖報)

蕪縣府徵集手工藝品

參加本省初展

省電集中全力依限趕辦

(蕪訊)全國手工藝品展覽會，現定於二月一日在本省舉行，此間縣政府奉令征集物品，曾派員會同商會職員張台望等分頭接洽，業已告竣，其中印花布、多至百數十種，次為襪業，各值出品，但堅韌而且精美，又如鐵花，鋼剪等項亦分別羅致，定日內交輸運省，以備陳列預備，再運南京總會展覽，本省主席係兼國民經建會安徽分會會長，頃

又電知此間兼縣長及國經建會支會會長以全力辦理手工藝品初展，事關全省手工藝品展覽會，本省初展會定於本年三月一日舉行，各縣政府須於本月限於本月十五日以前，將所辦之業經本府令飭總辦在案，此次展覽會，係總辦所辦，至深且鉅，仰即集中全力，趕辦，並將辦理情形先行具報。(二月廿七日皖報)

國貨聯營公司之意義（轉載）

吳鼎昌

——廿五年十二月八日在國貨聯營公司籌備會成立會演詞——

今天是中國國貨聯合營業股份有限公司籌備委員會成立之日，承各位委員，遠道而來，踴躍參加，曷勝欣幸。

蔣會長創辦此國民經濟建設運動委員會，認為是中國國家之新生命，亦為其個人畢生之大事業，這是會長發起時與本席電報上慎重宣示的。故會長於政治軍事叢集一身之餘，仍以大部分精神，時間，貫注於經濟建設，力圖進行，即在各省出巡中，亦不斷的來電督促。令我們辦事人十分興奮，不敢須臾怠懈，這層意思我希望今天工商界金融界諸先生，仰體會長盛意，要一致的整個的奮發，幫助經建總會事業之進行，這是本席藉這個機會先請求諸位的。

經建總會應辦的事，當然甚多，農工商礦及其他建設事業，均一一在計畫設計中，不久將次第的請教諸先生，予以幫助。今天國貨聯合營業有限公司之發起，不過百十計畫中之一，但是也很關重要。因為我們不把全國國貨販賣網

組織完全，不足以促進國貨之生產。需要增加，供給自然增加，這是經濟學上一定的道理。所以實業部曾經定有「公務機關購用國貨辦法」七條，經行政院

決議通過，由國民政府通令全國公務機關遵辦，我想諸先生早已看見了，但是僅僅這幾條辦法，效力是不能充分發展的。這個道理，本席於十一月十二日晚曾在中央廣播電台有一篇講演，中有一段說：「……現在大家漸漸喜歡使用國貨，實一極可喜可賀現象。但人人均或覺一極大之困難，即何者是國貨？何處買國貨？是也。上海及各地，雖漸有國貨公司或國貨商店之設立，惜區域不廣，貨物不全，組織不統一，稽核不嚴密，不足以完成全國人民購買一切國貨之便利。假使有一機關來計劃設立全國各地方售賣國貨普遍商店，且將全國各地方所產之機製品手工品，網羅無遺，嚴其物品之稽核，謀其價格之平允，予以搜集運輸之便利，使各地方人民普遍

知道其地方各有完全之國貨商店，則何者為國貨何處買國貨之問題，立即解決。……」

經建總會發起國貨聯營公司之意義，由這一段話可以得一明白之解釋。不過本席在此籌備國貨聯營公司之始，尚有如次之重要說明：

第一、如上所述，政府及人民都想買國貨，因為「區域不廣，貨物不全。」購買人發生困難，所以擬由國貨工廠國貨公司與政府三方面聯合設立一公司機關。此項公司之組織，政府目的，係為全國國貨謀利益，非為一地之國貨謀發展，其性質甚為普遍，以種類而論，如機織品手工藝品土產品亦均包含在內。

第二、就機製品而論，亦不僅限於上海之機織品，全國各地之機織品，亦均在搜集之列。故其來源，不限定用某一地之產品，更不專為何廠何公司謀發展，故政府發起國貨聯營公司，在籌備之始，有四要點，請籌備諸先生注意：

（甲）公司募集股本時，凡全國國貨公司工廠，均予以同一入股權，俾得參加，所以取公開募款之方法，公司

工廠方面需要股份不足支配時，政府方面可以分讓。蓋政府意在提倡，決不與民爭利。

(乙)國貨聯營公司設立後，無論何地何家之工廠出品，只要其貨物經政府機關公允之鑒定，為人民所需要，均有權在聯營公司範圍內批發出賣。關於全國手工藝品土產品，亦予以同一之待遇。

(丙)所有國貨之鑒定，務求精確，貨物之價格，亦務期公允，政府於此兩點必然嚴格監督之，免使消費者上當。

(丁)聯營公司範圍外之百貨商店或小販，如願意販賣國貨者，均令國貨

聯營公司，按照批發價格，分配銷售，決不使之失去販賣之機會，蓋國貨聯營公司之設立，意在有系統的提倡國貨之銷售，絕無獨佔市場之意，政府亦決不使之成為獨佔營業。

以上所陳要點為政府精神所在，希望籌備諸先生按照此精神，及經建總會公佈之「籌辦中國國貨聯合營有限公司大綱」在籌備期中擬定章程及營業計劃，呈由經建總會會長核定，提出行政院議決通過後，即公開招股，按照章程早日成立。

本席還有希望諸先生的一點，就是照中國國勢情形，勿論政治軍事外交國防經濟各端，政府與人民均要站在一個

統一的戰線上奮鬥，方可救亡圖存。就是一個小小的國貨聯合營業公司計劃進行，也要有此精神方能成功。凡我國貨工廠國貨公司及其他工商界金融界同人務須以「共謀大眾公益，犧牲個人私利」的精神來幫助進行，倘使有人不明白政府「天下為公」的意思，致有「以私害公」之行為，使政府發起此公司，目的不能達到，這是對不住政府、對不住國家，對不住自己的。

因發起期間短促，個人見聞孤陋，所有邀請工商界金融界參加領袖，不免多所遺漏，至為歉然。籌備期內希望工商界金融界諸先生，多多賜示意見，經建總會是竭誠歡迎的。

無錫蠶業新措施

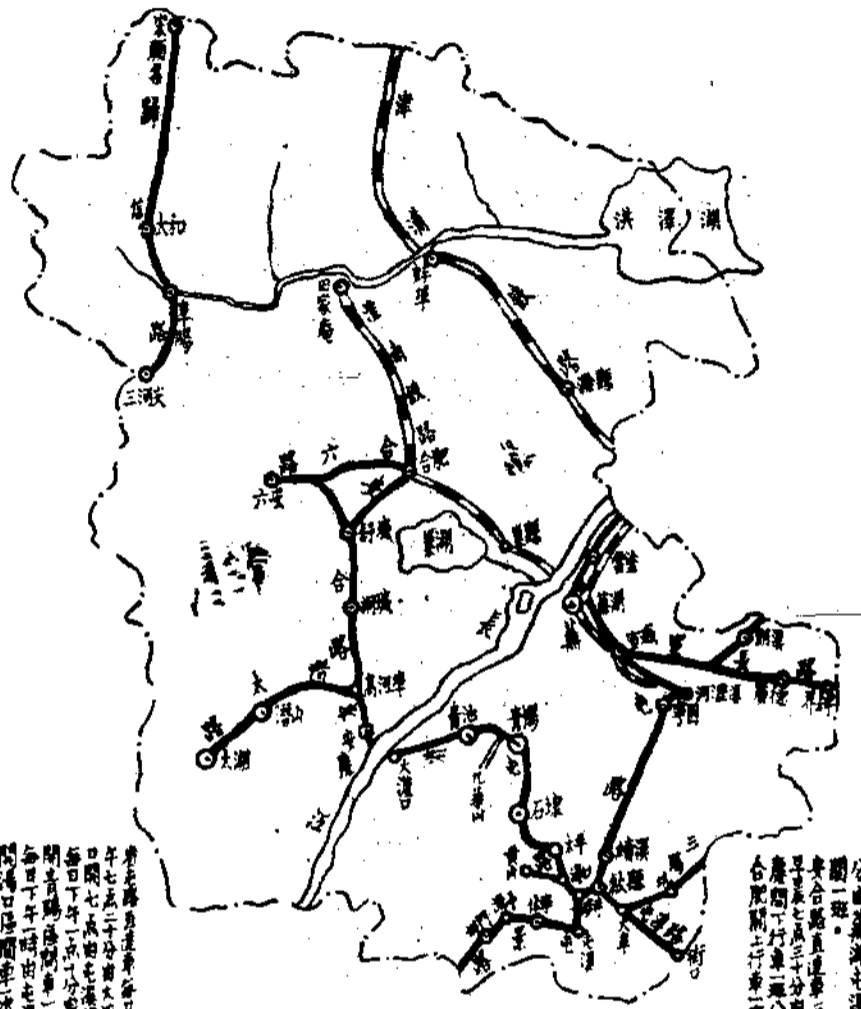
中心指導所完全取消

改設六個巡迴指導區

(無錫通信)本邑蠶桑模範區為增加四萬戶育蠶效率，及改進蠶產品起見，爰自本年春起，將原有中心指導所完全取消，改為巡迴指導區，規定暫設六處，每區設指導員一

人，並將春秋兩期短期指導所，一律改為長期指導所，並增設稚蠶共育室，俾可長期駐蠶，從事蠶桑改良工作，現指導區及指導所人選已由區方委定吳夢英等担任，此項長期指導所成立後，其利益有三。(一)指導範圍較前擴大，育戶可普遍受得育蠶之新知識及技術。(二)可長期訓練蠶戶注意栽桑俾使蠶業日趨進步。(三)指導員長期駐鄉後，熟悉地方情形，可利用機會，作各種農業推廣工作云。(十七日)(二月十八日大公報)

安徽省公路局直轄各路路線圖與里程票價時刻表



省公路局直轄各路
每日上午七點至下午
七點止
每日下午一點至下午
四點止
每日下午四點至下午
六點止
每日下午六點至下午
八點止
每日下午八點至下午
十點止
每日下午十點至下午
十二點止
每日下午十二點至下午
二點止
每日下午二點至下午
四點止
每日下午四點至下午
六點止
每日下午六點至下午
八點止
每日下午八點至下午
十點止
每日下午十點至下午
十二點止

省公路局直轄各路
每日上午七點至下午
七點止
每日下午一點至下午
四點止
每日下午四點至下午
六點止
每日下午六點至下午
八點止
每日下午八點至下午
十點止
每日下午十點至下午
十二點止
每日下午十二點至下午
二點止
每日下午二點至下午
四點止
每日下午四點至下午
六點止
每日下午六點至下午
八點止
每日下午八點至下午
十點止
每日下午十點至下午
十二點止

大漢口		貴池		青陽		石埭		太平		湯口		岩寺		屯溪	
貴池	1.80	貴池		青陽		石埭		太平		湯口		岩寺		屯溪	
青陽	3.05	1.25	青陽		石埭		太平		湯口		岩寺		屯溪		273.00
石埭	4.30	2.56	1.30	石埭		太平		湯口		岩寺		屯溪		256.00	
太平	5.30	3.55	2.25	1.00	太平		湯口		岩寺		屯溪		245.00		
湯口	6.40	4.65	3.40	2.10	1.15	湯口		岩寺		屯溪		215.00			
岩寺	8.05	6.25	5.00	3.75	2.75	1.60	岩寺		屯溪		133.00	130.00	71.00		
屯溪	8.50	6.75	5.50	4.20	3.20	2.10	0.50	屯溪		宣城		宣城		宣城	
宣城	59.50	101.30	143.50	176.50	213.50	267.20	283.44	宣城		宣城		宣城		宣城	

安慶		太湖		潛山		高河埠		舒城		合肥		
高河埠	1.05	高河埠		太湖		潛山		舒城		合肥		
太湖	1.15	2.55	3.60	太湖		潛山		舒城		合肥		
潛山	1.45	2.50	潛山		高河埠		高河埠		舒城		合肥	
高河埠	1.05	高河埠		舒城		舒城		合肥		合肥		
舒城	3.85	3.80	1.60	舒城		合肥		合肥		合肥		
合肥	5.55	4.50	3.35	1.75	合肥		合肥		合肥		合肥	
宣城	35.50	74.00	127.00	185.00	宣城		宣城		宣城		宣城	

屯溪		界牌		廣德		宣城		
廣德	1.25	廣德		宣城		宣城		
宣城	2.10	0.85	宣城		宣城		宣城	
宣城	3.45	2.25	1.40	宣城		宣城		
宣城	1.16	69.46	115.20	宣城		宣城		