

鐵 路 公 報

北 甯 綫

第 四 十 期



中 華 民 國 十 八 年 八 月 十 日

本報發行簡章

- 一 本路公報現經力求改良增加篇幅仍照章定爲旬刊准在每旬之末一日出版
- 二 本報發行局內以簽收簿爲憑全線以站長簽字單爲憑概不補發(全線遞送辦法另定之)
- 三 公報爲本路文書之一員司領到應一律重視妥爲保存遇有更替時須全份移交不得缺漏
- 四 本報除照章發閱及其他各機關各路互相交換外有願訂閱本報者逕向總務處編譯課接洽按照定價先繳報郵各費即可照寄但以三個月半年全年爲限概不零售
- 五 本路局內外員司如願訂閱本報者得按照定價減半收費以示優待

R
573.05
926.2

1

北 甯 鐵 路 管 理 局 公 報

北甯鐵路公報第四十期目錄

民國十八年八月上旬

總理遺像

總理遺囑

插圖

美國最早機車(司徒百利其之獅)

美國自製第一機車(良友)

美國墨黑赫生鐵路開車典禮

命令

國民政府令二件

鐵道部令十一件

本局令八件

公牘

呈文

呈鐵道部文五件

公函

目錄



目 錄

- 河北全省硝磺總局來函一件
- 本路特別黨部籌委會來函一件
- 致會計處函一件
- 致鐵道部建設司函一件
- 致車務處函一件
- 致工務處函一件
- 致呼海鐵路工程局函一件
- 致車務處函一件
- 致會計處函一件
- 致正太路局函一件
- 致天津警備司令部函一件
- 致工務處函一件
- 致第三十四師司令部函一件
- 致隴海鐵路管理局函一件
- 致鐵路稽查處函一件
- 致河北全省硝磺總局函一件

致工務處函一件

致北平鐵路護路司令部函一件

公電

本局呈鐵道部代電二件

本局致正太路局代電一件

傳單

本局傳單二件

車務處傳單四件

佈告

本局通告一件

車務處通告一件

批示

本局批示一件

法制章程

鐵道部直轄交通大學學生短期實習規則

調查報告

目 錄

目 錄

本路十八年七月上旬營業進款概數旬報表

本路十八年七月下旬機車報告

本路唐山製造廠十八年七月中旬工作報告表

本路十八年七月下旬軍運報告

本路十八年七月下旬由唐山至天津運輸石渣報告

本路警務第一分段六月分無票罰款月報表

本路警務第二分段六月分無票罰款月報表

本路警務第三分段六月分無票罰款月報表

統計圖表

本路十七年分歲計賬

研究資料

俄國鐵路近狀

本路天津機務段之組織及工作

美國車輛管理(五續)

國有鐵路軍運沿革畧 (續)

機車工作能力與行車代價之關係 (二續)

滿蒙鐵道網 (四續)

路政大事記

本路七月分大事記

黨務

本路舉行總理紀念週紀錄

擁護庚款築路之來電

平漢路代電反對日人折路案

專載

東路問題之史的觀察

本路史略

路政新聞

路政新聞九則

輯餘

火車上之劇場

德船波利門打破世界記錄

目 錄

目 錄

美國舉行第一次開駛蒸汽機車百年紀念

路政小統計

一九二八年瑞士鐵路概況



孫 總 理 遺 像

總 理 遺 囑

余致力國民革命凡四十年其目的在求中國之自由平等積四十年之經驗深知欲達到此目的必須喚起民眾及聯合世界上以平等待我之民族共同奮鬥

現在革命尚未成功凡我同志務須依照余所著建國方略建國大綱三民主義及第一次全國代表大會宣言繼續奮力以赴世負激發進之志願開國民會議及廢除不平等條約尤須於最

短期間促其實現是所至盼

孫文 遺囑

中華民國十四年三月

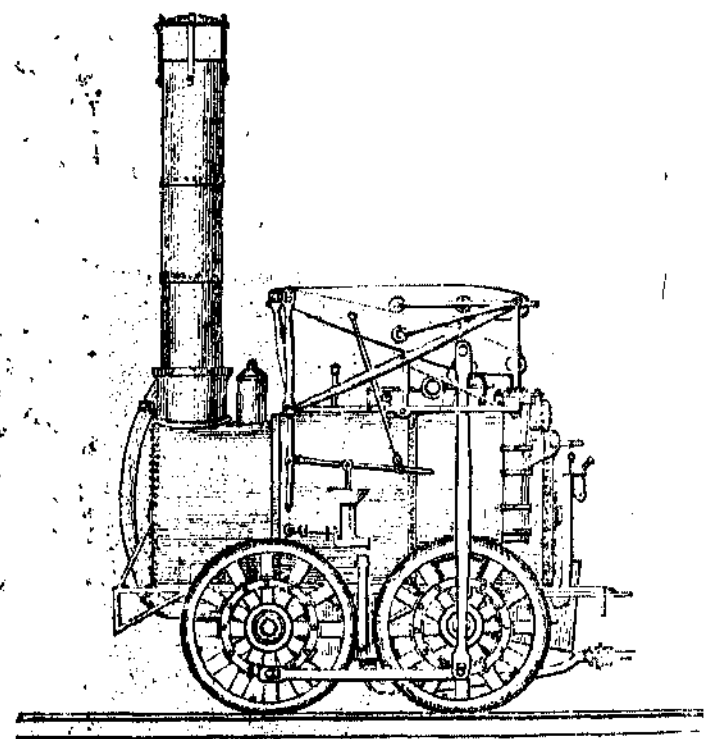
孫文 遺囑

孫文 遺囑

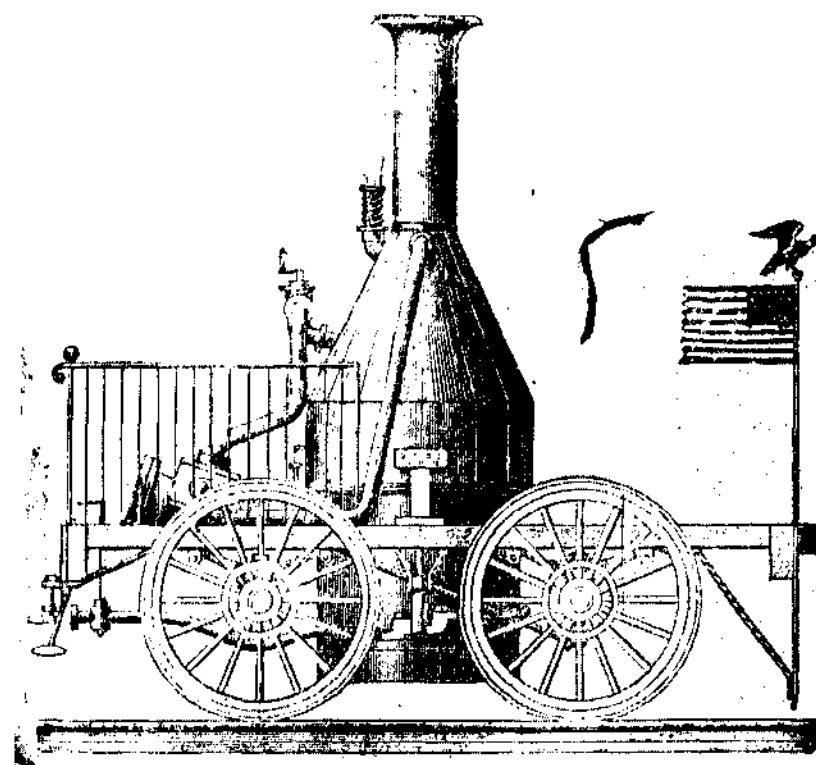
孫文 遺囑

挿

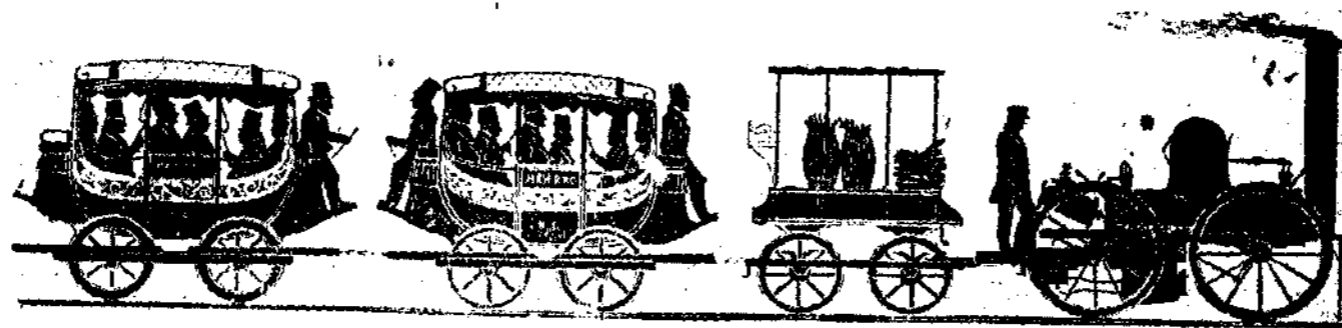
圖



美國最早機車
"司徒百利其之獅"
(購自英國一八二九年八月八日在 Honesdale 試車)



美國自製第一機車
"良友"
(一八三〇年西點鐵工廠監製)



Mohawk & Hudson 鐵路開車典禮

一八三一年八月九日

名畫家 William H, Brown 寫真

命

命

▲國民政府令

國民政府訓令 第六三一號 十八年七月二十四日

令直轄各機關

爲令遵事案據審計院呈稱查政務官不得兼薪事務官不得兼差職並不得有支取夫馬津貼類似兼薪之事項迭經明令禁止惟查各機關預算計算尚有公費一項所領之數有等於薪俸者有超過薪俸者且性質相同名稱各異而領用此項費用之人又復漫無限制統計總額爲數頗鉅似此任意開支不免浮濫之嫌對於撙節國帑之道實有背馳之處茲特根據十七年審計之結果將所有各機關預算計算內列公費旅費津貼夫馬交際等項及其數目分別編造一覽表呈請鑒核倘事實上不得有公費者應請酌定公費標準規定條例明定界說以示限制職院爲確定收支砥礪廉隅起見用特縷陳以副鈞府整飭官方之至意等情據此查核所呈各節不特與迭次明令相違抑且開度支浮濫之漸與之者不無違法受之者更覺傷廉縱令爲事實所必需亦何至名目繁多漫無標準政府務盡造成廉潔政府之職責卽各職員爲黨國而工作亦應各有愛惜公家之念況民生凋敝物力艱難府庫之財在在皆吾民之膏血政府於此不得不特加制限以求其平據呈前情自應照准嗣後各機關因執行職務時所必需確實未能節省者應准各支辦公費若干實報實銷其餘京內外各機關所有一切公費交際費夫馬費津貼等項概行停止如有自七月份起仍舊開列於計算書內者審計院得依法剔除不准核銷除另

定標準再令遵照並分令外合行令仰即便遵照並轉飭所屬一體遵照毋違切切此令

國民政府訓令 第六五六號 十八年七月三十日

令鐵道部

為令飭事 案奉

中央執行委員會函開案據廣東各鐵路工會瀝陳前廣州政治分會頒佈之鐵路員工服務條例損害工人利益請飭令停止執行等情一案經推孫科古應芬戴傳賢李文範張道藩五委員審查並電廣東省政府查詢現狀現准孫委員等提出審查報告經第二十六次常會決議辦法三條(一)由鐵道部於一個月內以此條例所規定之辦法為主要參考文件擬定一般的鐵路員工服務條例經立法院議決後公布施行(二)由中央懇切訓勉廣東鐵路員工俾知現行條例之原則為救濟鐵路破產之方法而為中央所承認者現在中央正在制定一般鐵路員工服務條例望安靜努力服務至於諸員工所希望之改良事件中央已在切實考慮凡合理之呈請中央無不容納(三)再由中央訓令廣東省黨部並由國民政府電令廣東省政府在中央新條例未頒定以前本條例照舊施行除分別函令外相應錄案函達即希查照辦理為荷等因奉此自應遵辦除函復並分電外合亟令仰該部查辦理此令

▲鐵道部令

鐵道部訓令 第一三二五號 七月十五日

令北甯鐵路管理局

爲令行事案奉行政院第二二二八號訓令內開案奉國民政府訓令內開案奉中央執行委員會函開逕啓者十八年六月十七日第三屆中央執行委員會第二次全體會議討論關於整理鐵道行政一案決議於最近期內整理鐵道行政其辦法如下（一）厲行鐵道管理統一及會計獨立制以恢復國營鐵道事業之信用而促其發展由鐵道部安定辦法負責執行（二）嚴禁軍隊與地方政府非法徵收各鐵路之附加軍費鐵路貨捐及其他一切正當運價以外之苛捐雜費以便商貨流通而紓民困由政府責成行政院及編遣委員會切實執行相應錄案函請政府查照辦理並分別轉飭主管各院部會及各省市政府各地駐軍一體遵照等因奉此應即遵照除分令暨函復外合即令仰該院遵照并分別轉飭遵照辦理爲要此令等因奉此合行令仰該部即便遵照辦理等因奉此自應遵照辦理除分別函咨令行外合行令仰該局即便知照並轉飭所屬一體知照此令

中華民國十八年七月九日

部長孫科

鐵道部訓令第一三二六號 七月十七日到

令北甯鐵路管理局

爲令違事查各路局於外國人主辦之報紙或雜誌除必需之廣告外每有給予宣傳費或類近宣傳之廣告費者茲爲明瞭前項宣傳狀況起見合行令仰該局迅將領受此項宣傳費之報紙或雜誌之名稱

備 查

令 令

暨給予詳細之理由並每年付出之金額列成表式於文到一星期內呈送到部以便考核仰即遵照此令

中華民國十八年七月十二日

部長孫科

鐵道部訓令第一三二七號 七月十七日到

令北寧鐵路管理局

爲令遵事查北方河道每屆伏汎泛濫堪虞各鐵路鋪設工程及建築資產每蒙鉅大損失迭經前交通部通飭路局預防水患再三致意而歷年夏秋洪發尙不免冲決之警報現又屆潦漲之期亟應先事綢繆以免臨時無措合行令仰該路局迅即督飭主管工務人員對於路基土方橋梁涵洞堤防河道等仿照歷年成案妥籌預防水災辦法切實進行毋得稍涉疏忽是爲至要併仰將遵辦情形隨時呈報此令

中華民國十八年七月十二日

部長孫科

鐵道部訓令第一三三〇號 七月十八日到

令北寧鐵路管理局

爲令發事案查本部自成立以來各路局解繳款項均仍沿用交通部所發解部款單本屬一時權宜辦法故本部於未經製發新聯單以前對於各局填單報解均於簽還解單之外加給收據一張以昭鄭重

茲此項解單經已由部從新印製亟應分發各局備用以期畫一除分令外合就檢同前項三聯解單一百五十張共三本令發仰即查收具報以後解款即適用此單本部於收款後即將乙聯收據簽還不再另給印收至該局用存之交通部原發解單自文到日起應即作廢仰併遵照此令

計發鐵路局解款據簿三本

中華民國十八年七月十二日

部長孫科

鐵道部訓令第一三三八號 七月十九日到

令北甯鐵路管理局

爲令違事查本部駐歐辦事處關於兼任國際鐵路局聯合會北甯平漢津浦三路代表經費原派由各該路局每月撥付一千佛郎俾資應用歷經照辦有案惟該項經費每月由各局籌繳湊撥展轉需時不足以濟急用現應自本年八月份起改爲由部按月直接統籌撥付免由各局負擔以省周折所有該局應繳前項經費即解至七月爲止以後毋庸再撥除分令外仰即遵照辦理此令

中華民國十八年七月十三日

部長孫科

鐵道部指令第一六〇七號 七月十九日到

令北甯鐵路管理局

命 令

令

呈一件呈送關於奉安用款細數清單及收據貼存簿各一份
仰祈鑒核
准予列銷
由

呈及附件均悉該局關於奉安各事共支用銀四萬三千八百零五元四角五分准予由局開支列銷仰
即遵照此令附件存

中華民國十八年七月十五日

部長孫科

鐵道部訓令第一三七一號 七月二十五日到

令北寧鐵路管理局

為令遵事案據平綏路局電請將該路薩拉齊站列入災區車站等情當經本部函請國府賑災委員會
核復去後茲准復開事屬可行等因到部查本部前訂鐵路運輸災區商運粗糧減價條例七條並規定
災區車站業於第一零一五號訓令飭知遵照辦理在案茲准前因合亟令仰該局即將薩拉齊站加入
鐵路運輸災區商運粗糧減價條例第二條平綏路災區車站項下並佈告週知為要此令

中華民國十八年七月十七日

部長孫科

鐵道部訓令第一三九二號 七月二十三日到

令北齊鐵路管理局

爲令遵事查各鐵路管理局局長副局長月俸參差不齊月俸之外復有房租津貼公費交際費等名目茲爲畫一起見特予從新制定各鐵路管理局正副局長及管理委員會委員長委員應支薪俸房租公費數目除分令外合將薪費額數表隨文令發仰即遵照自本年七月起所有表列各員薪俸房租公費應一律依照現定數額開支其津貼交際費等項應即取銷至各該路局處長等之叙級仍候另令飭遵併仰知照此令

中華民國十八年七月十九日

部長孫科

鐵道部訓令第一三九五號 七月二十五日到

令北甯鐵路管理局

爲令遵事現奉國民政府訓令開案奉中央執行委員會函開本月八日本會第二十二次常務會議准中央組織部提議爲以往各行政機關每有以宣慰華僑爲名派遣代表前往海外向黨部及華僑分頭接洽之舉此輩代表行動歧異言論不一甚或挾派別之見暗示華僑對反中央或則挑撥同志分散力量促成糾紛請通令各級黨部並函國民政府通飭所屬軍政機關嗣後非經中央核准不得直接派人前往海外向黨部接洽及宣慰華僑以資限制而杜流弊等由一案經決議照辦並通知海外黨部及華僑團體在案除分別函令通告外相應錄案函達即希查照並分飭所屬軍政機關一體遵照爲荷等因奉此自應遵辦除函復並分令外合亟令仰該部即便遵照並轉飭所屬一體遵照此令等因奉此除分

令

命 令

行外合行令仰即便遵照此令

中華民國十八年七月十九日

部長孫科

鐵道部指令第一六六九號 七月二十五日到

令北寧鐵路管理局

呈一件呈為統八表另列詳細支付表殊費時日擬獲通辦理呈請鑒核示遵由

第三六六號呈悉查統八現金出納旬報表內支付一項前飭令各局將該項帳目另列詳細支付表附呈一案係欲洞悉各路該旬營業用款及其他支付大概情形仰以用一用二用三用四用五分別呈報（即該旬支出之撮要）並非將該旬支付逐款全錄惟暫記帳一節一千元以上者即須逐款呈報以明該路支出實在狀況而便考核此令

中華民國十八年七月十九日

部長孫科

鐵道部指令第一六九四號 七月二十六日到

令北寧鐵路管理局

呈一件呈報取銷牛麻治退職優待一案已轉飭會計處長兼總管查由照辦理錄稿呈請鑒察備案由

呈及抄件均悉應准備案此令抄件存

▲本局令

本局訓令第二二四八號 七月十九日

令工務處

爲令遵事案奉鐵道部訓令開爲令遵事查北方河道每屆伏汛泛濫堪虞各鐵路鋪設工程及建築資產每蒙鉅大損失迭經前交通部飭路局預防水患再三致意而歷年夏秋洪發尙不免沖決之警報現又屆潦漲之期亟應先事綢繆以免臨時無措合行令仰該路局迅即督飭主管工務人員對於路基土方橋樑涵洞堤防河道等仿照歷年成案妥籌預防水災辦法切實遵行如得稍涉疏忽是爲至要併仰將遵辦情形隨時呈報此令等因奉此合亟令仰該處即便遵照對於路基土方橋樑涵洞堤防河道急應督飭工務人員仿照歷年成案妥籌預防辦法以免水患併將辦法情形隨時具報爲要此令

本局指令第二二五一號 七月二十日發

令工務處

呈一件籌擬組合列車廠設計畫並呈送圖表由

案據該處第六四五號呈復籌擬組合列車廠設計畫並呈送圖表及說明書等件均已閱悉自可照辦仰即擬具詳細計畫書及估價單呈候核辦此令

本局指令第二二七一號 七月二十四日

令

令

令機務處

函一件本年七月一日工人參加紀念會其缺班時間應否照給工資陳請核示由第九〇四號函悉查員工在工作時間擅離職守應以曠職論業於七月十九日通令遵照在案七月一日工人在工作時間出廠參加紀念會其缺班時間之工資本應照扣既稱事在奉令以前時間尚不過久姑准不予計較從寬免扣嗣後如再有在工作時間離工者應以曠職論仰即轉飭該廠各員工一體遵照此令

本局指令第一二七二號 七月二十日

令工務處

函一件號誌處鐵匠工目出缺應如何派補請核由

第七四五號函悉遞補號誌處之鐵匠工目應以服務成績為標準該管工程司瑞德所舉堪以升補工匠齊忠義汪金友張兆慶張郁亭等四名原出考語無甚區別應由該處將該工匠等四名傳處考驗另具切實考語呈候核定指派仰即遵照此令

本局訓令第一二八七號 七月二十六日

令工務處
機

為令遵事奉鐵道部第一三二〇號訓令開查本部新頒之交通大學畢業生實習通則第五條內載實

習生所應習之事項及其先後程序由路局按照需要酌定逐項練習又第十二條內載各科系學生實習施行細則由各路局擬定呈部核准並送校備查各等語仰該局迅將管理土木機械各科畢業生分發實習者在實習期內工作之程序以及考績獎懲各辦法均應按照各路局實際情形並應遵照該通則內第九第十第十一等條之規定詳陳具體意見呈候採擇以便彙編細則而利實施是為至要等因查前奉部頒交通大學生實習通則及各規則經以一二二一號訓令行知該處並飭將應行擬訂之練習程序及實習施行細則分別擬訂呈局在案奉令前因合再令仰該處迅即遵照辦理以憑核轉此令

本局指令第一二九九號 七月二十九日

令警務課課長景 林

呈一件條陳整頓本路警務意見辦法由

呈悉據陳本路警務情形列論詳明洞見癥結所擬應行整頓各節亦悉中旨鑒應即次第實施用資整飭茲就原擬條文分別核復如下

- (一) 成立教練所查本路先曾設有教練所現歸停頓應就原有辦法酌量恢復辦理所稱現時各段站長警人少須添新警訓練俟畢業分派補充後方能抽調舊警教練洵屬實情應准先練新警一班按必須之數嚴格考選
- (二) 籌購槍械槍械原為路警所必須惟現值路款支絀祇能先買半數勉為支配
- (三) 擴充警隊此種暫從緩辦

命 令

令

(一)劃一事權該課對於所轄警段原有直接指揮之權准按所擬辦法以局令通飭各警務段遵照辦理

(一)實行獎懲此節應由該課課長切實辦理以明賞罰

(一)修訂規章此節由該課長迅速指定修訂人員審查修正呈候核定施行

(一)舉行甄別此節應速飭各段官長認真考核切實辦理

(一)添設密探此節可從速辦應如何遴選妥員分佈偵察仍着酌擬辦法專案呈核

(一)預練督察此節可於教練所恢復後將新舊警入所教練時予以相當訓練

(一)規定警察養老金此節前交通部曾於民國十一年二月本局呈送員工養老金及儲蓄金章程案內奉有指令以路警有此待遇牽動地方範圍聲明除外應另訂獎勵辦法等因近數年來地方警察有無規定養老待遇章程此事應由該課先行查詢或就路警部分另擬年老退職待遇辦法呈候核奪以上各節統仰遵照指飭事理分別速辦並將辦理情形隨時呈報為要此令

附警務課長景林原呈

敬呈者竊景林猥以輕材謬邀賞拔自隸駢轡瞬逾兩月早擬竭盡愚誠將本路警務力加整頓用副

副局長求治之望亦聊答報高厚於萬一乃以景林到路之初對於本路情形既多隔闕一切進行諸待

策畫審情度勢不免稍費時光是以濫竽多日毫無建白此固內疚於心愧對於知遇者也伏維景林賦

質庸陋自問毫無所長而臨事不苟任勞耐苦二十年來未之或易曩昔供職膠濟所以微博虛名者以此而此次猥承青睞者或亦因此也第近日以來林體查本路警務與當年膠濟警務情形諸多不同若以彼例此事屬難能僅就大體略爲陳之膠濟路警原爲林前在京師警察廳時所手編數年之久幾經甄別迨民國十一年奉調赴魯接防又復痛加剔選調去長警半皆優秀其後雖屢次添募對於人選亦頗審慎而本路長警乃創自前清巡防營頗含舊軍隊性質卽後來陸續選募者資格之限制亦欠嚴格是以品類龐雜良莠不齊此不同之點一也膠路長警前於京師訓練八年之久殆無一日或開舉凡關於職務上應守之規則警察應具之知識以及紀律之整飭容裝之講求清潔之檢點槍械之保存禮節之遵守莫不時加教導早已相沿成習得之有素而本路警察之創始根本既有不同感於種種原因訓練諸多廢弛此不同之點二也膠路長警與林相處幾達十載勿論高級官長卽至士兵其品行笑貌幾乎無一不知故自赴魯接防之後雖其遠在千里其舉動行爲瞭若指掌而林對於本路員警素味平生無論一般兵警卽中上級官長其素行若何亦屬茫然不知此不同之點三也膠濟路防本係接目日人之手外交攸關國人環伺不容不力求振作故自接防之後上至官長下至警兵莫不時存警戒恐懼之念常在阻勉砥礪之中亦幸當林在路幾次軍事影響咸未波及故得精神貫注始終不渝而本路自築成之後先是處於承平之際一般長警不免習於晏安惰性漸萌迨民國以後戰事頻仍本路屢當兵馬交關之衝在上者控馭稍有鬆懈綱紀不免蕩然在原諒一方面言各站長警日處於驚濤駭浪之中果於大體上稍能顧全在上者不忍遇事苛求以致日久玩生積重難返馴至今日泄沓既已成風收拾

極屬不易此不同之點四也膠路警務內部辦事人員多爲京師警界優秀份子蓋接防之初百務紛紜爲事擇人不容稍有濫竽若輩雖不敢云人才卓邁各擅專長而奉公守法盡心職責實爲所長所謂聲應氣求上下一心而本路警務人員固不乏學識優良勇於任事之輩但亦有萎靡不振腐氣太深者溯其原因不外時局屢變首領疊更自身先存五日京兆之心對事自無一勞永逸之念故以搪塞爲妙訣以敷衍爲能事號爲當差日復一日所謂暮氣沉沉不知振作而稽其資歷均在路多年何忍遇事更動此與膠濟路不同之點五也上所云云驟視之似爲過言然由林視之此悉爲顯而易見屢歷可數者其無形中種種泄沓積習尙不僅此是欲求於最短期間內謀徹底之改革實屬乎其難矣茲謹就當務之急者略舉數端用備採擇

(一)成立教練所以育警材也 查近年以來人類社會文化日進警察爲直接指導羣衆之工具其知識亦應隨社會以俱增方足以資應付地方警察如是鐵路警察亦然就現在本路警察教育而論可分爲兩種一爲謀根本教育即設立路警教練所凡初募到路者先令入所教練規定相當之期限授以必要之課程俟畢業後再分派各段隊服務庶使得有依據肆應自能裕如一爲補習訓練即將原有段隊長警抽調入所訓練蓋各段隊長警其間曾受訓練者雖已具有相當之知識然經日既久其與社會現狀相去已遠故必須時加增進始不致知識落後其未經訓練者自不待言但現在各段站長警人數單簿勤務繁重已苦不敷支配若再抽調訓練更屬難能是此種抽調訓練辦法須俟教練所成立訓練新警補充後始克實行此路警教練所急須成立以振興警察教育也

(一)籌購槍械以厚實力也 語云欲善其事先利其器槍械爲防務上最要之利器本路槍械之缺乏至今而極矣緣本路在民國十七年以前第一第二兩總段計有步槍一百零八支子彈一萬四千餘粒駐紮山海關內警備第二大隊有步槍四百十九支手槍一百七十五支並有手提機關槍十支雖不能謂軍備充實調動支配尙可敷用乃於去年五月間經前常局長蔭槐諭令全數調出關外因之槍支子彈一空如洗一般路警徒手服務業已年餘此誠罕觀之事本路自天津以北地方尙稱安謐津沽以東萑苻遍地盜匪充斥遇有警耗發生路警既無抵禦之具惟有肆其搶掠任其逃逸林到路以後曾兩次請 局致函遼寧路局飭下警務課將帶去槍械早日撥還乃均置之不理迄未函復若按充分籌備不論地方安謐與否均須每人一槍而全路長警千餘名需款未免較巨茲爲救濟目前之急計天津迤東五七兩分段所轄地段匪患迭乘該兩分段共有長警二百名無論如何亦須每人一槍計需槍二百支第六分段爲護廠警察以半數計需槍四十支其路巡隊現有長兵七十餘名僅有雜色步槍五十支以人計尙須槍二十支是按照現狀即須先購自來得手槍三百支且將來路巡隊擴充則須另外添置此關於槍械之急待籌購也

(二)擴充警隊以防匪患也 查本路當民國十七年五月以前全路計有警備三大隊第一二兩隊統計有長兵一千七百餘名第三隊爲馬隊計有長兵七百餘名第一大隊担任押護行車第二大隊担任守護橋梁第三大隊担任巡護錦朝支路迨去歲五月間均奉前常局長蔭槐諭令一律調出關外其後朱前局長到路乃將軍米局守衛兵士調歸本路改爲路巡隊統計長兵不過五十餘名嗣後添

命令

募十餘名合計不過七十餘名此項路巡隊除爲軍運股押護撥給各軍部車輛外間有分派津東各站護車者人數既感單薄槍械更屬缺乏現在唐灤間匪患甚熾出沒無常微論該隊尙負有其他任務卽以全數押護該項列車亦不敷支配其橋梁之守護更無論矣且本路現以取締無票乘車軍人稽查違禁物品維持車內秩序北平警備司令部及天津警備司令部均派有官兵常川駐站並押護各列車此外尙有天津憲兵司令部所派之稽查憲兵在站駐守隨車稽查本路因各該機關協助路員維護路務按月均各酌予津貼以酬其勞而各機關士兵驕慢成習時有與路員發生衝突情事是未蒙其利先受其殃而月終所送津貼爲數亦屬不貲若由本路將原有路巡隊增編擴充改稱警備隊雖不必比照從前數目之巨就現在之需要擬先擴充一中隊計長兵二百二十名除現有七十名外僅再增募一百五十名不但防務可稍鞏固其各項協助本路軍憲機關士兵亦可酌予謝絕比較用款以津貼其他各軍事機關之費移作擴充此項隊伍之用有盈無絀且係本路隊伍既可隨時自由調遣亦免去若許糾紛事半功倍莫逾於斯此關於警隊之急待擴充也

(一)劃一事權以資統屬也 欲謀事務之進行第一要統一事權始能聲應氣求從容展布本路警務自將警處改課不僅規模縮小對外諸多困難且事權極屬紛歧歷考各警段每有極屑瑣事務而逕行呈局者復有極重要事故乃又報課該辦者既無規章之依據遇事則任一己之所爲忽而某事呈局忽而某事報課凌亂紛雜毫無統屬例如長警之開補一憑各段之主持迨開補後始以一紙公文呈局備案警課竟無考核之餘地似此情形警課儼成一種辦稿機關流弊所及冒濫濫匪無憑稽考

凡查地畝電務兩課所屬之外段遇事向係直接各該課辦理警務一課對於全路警務有監督指揮之責而權限反紛雜如斯諸事不無窒碍是以急需將課段權限劃分清晰除遇有重要特別事故仍照歷來辦法逕行電局外其照例普通事件均照地畝電務兩課現行辦法一律由課核轉以資統屬此權限之當劃一也

一實行獎懲以明賞罰也 信賞必罰古有明訓良以論賞足以勵人行罰所以戒衆凡事欲期振作端賴乎賞罰之分明查本路雖有長警賞罰規則之訂定而素少賞罰之事實景林到路幾及三月其間各段隊賞罰之呈請者極少初則猶以爲近數月來其無賞罰者或爲偶然之事詎經詢諸在事舊員歷來各段隊對於賞罰非常漠視有功者既不予以獎勵有過者亦不予以懲罰直成一種麻木不仁之狀態溯其致是之故半以各級官長過於萎靡祇求表面無事大家即可苟安一半亦以功過不受其若何影響即不免覺其痛癢無關例如罰則內定明如因事曾受某項過罰處分者於某一個期限內雖有功績亦不得給獎其於過罰處分則不能漠視無關矣反而推至於功獎亦定以層層遞進之階必能鼓其貪功好上之心此就修正條文而論再就實施賞罰而言官長有督察指揮之責其管轄範圍內倘有事故發生不能僅責其當事長警而輕責其該管長官論功應重其長警輕其長官論罰則輕其士兵重其官長始能杜其瞻徇朦蔽之漸起其力圖上進之心此對於賞罰之急待修明也

(一)修訂規章以作準繩也 查行政賞有法則遇事乃得依據故凡舉辦一事必先訂定規律然後順序進行方不至逾乎軌範鐵路警察一切法規有係由 部頒行者有係由各路自行訂定者但時勢

推移社會變遷究竟仍否適用諸待審查改訂本路警察法規曾於民國十六年四月間經前警務處第三課編輯一次彙蒐集既有未全條文亦嫌簡略考其凡例載有「本編法規內容間有於現制不合之處俟續編再行更正」等字樣是彼時已嫌不合現經過兩年之久事實諸多變遷自應重行修訂茲擬除關於各路通行者仍俟由 部頒行其關於本路單行章程派定修訂人員逐項審查其果合於現制者自不便過事更張其有於現狀及事實不合者則重新修訂俾期實用而作準繩此警察規章之有待於修訂也

(一)舉行甄別以憑汰留也 本路警察品類龐雜良莠不齊前節已略陳之矣至所謂設所訓練乃為積極的增進其警察知識其品行較劣供職滑懈者仍須消極的設法淘汰良以此輩不盡職責者但不能獲其功效尤足為害羣之馬故勢須痛加甄別其優者酌予獎勵其劣者立即剷除以期有一人即得一人之用勿使濫竽其間不過鐵路警察散在各站集合考驗諸多不便擬飭各段官長認真考核按其平素品行之優劣供職之勤惰出具切實考語巡警由該管巡長列舉巡長由該管巡官列舉然後再由該管總分段長遞保到課由課嚴加考核以憑汰留倘有瞻徇情面朦混捏報情事一經查出即將該列保官長從重懲處以杜流弊此種甄別辦法每年舉行一次本路警察庶得日起有功而無濫竽之弊此警察甄別急待舉辦者也

(二)添設密探以通消息也 查防匪之法最切要者為能預知其動作方能有所戒備若事起倉卒毫無所知不但易有措手不及之失且不免有擾害行旅之患故須選派精幹密探分駐匪患較重各站

隨時偵查密報以資預防餘如查緝違章私運偷盜路產以及絡竊等項均非有精幹密探不能爲功林前於膠路曾設有密探一項對於辦理前項事務收效甚著故密探一項誠爲防範匪患維持路產保護行旅不可或缺者也

(一)預練警察以維貨運也 查鐵路運輸貨物爲重舉凡商旅委託運輸之貨物無論鐵路負責與否均應妥爲保護以防遺失而維路譽本路沿線貨廠林立幅員廣袤每日開行貨車往來如織被盜之事時有所聞路警雖負有保護之責但現在苦於人數單薄以之維持站台保護客運尙有顧此失彼之虞兼護貨運頗屬難能況貨物負責爲鐵路運輸通例十數年來本路感於國內多故屢受影響迄未舉辦現在本路正在力求整頓將來貨物負責勢須舉辦果爾則貨運之保護益應力求周密惟此項保護貨運之警察關於接交之手續防盜之方法均須具有一種相當之知識始克盡其職責茲擬與車務處籌商按照保護貨運須要情形酌量招募警察先行從事訓練以備應用此保護貨運警察應預爲募練也

(二)規定警察養老金以資觀感也 查警察之職務異常勤苦無晝無夜不眠不休夏則奔馳於烈日炎光之下冬則鵠立於冰天雪地之中以言薪餉至爲微薄無論其事蓄之需際此米珠薪桂百物奇昂祇求維持其個人生活已良非易易矣日警察一職均須年富力強者始能勝任年少者既慮其知識未備年老者復嫌其精神衰頹職是之故稍有才識者多不願投身此界即有因一時謀生不易而投身警察者亦視其爲傳舍決難使其實心踏地以終其身也考之各國警察不但薪餉優厚更予以

◆ ◆

種種之保障現值我國財政拮据警政萌芽時代固不能驟然效法歐美但如何期其專心致志殊爲急切之圖本路警察增加餉項前已蒙局憲核准同聲感戴口碑一路在今日更當籌畫者厥惟養老郵金一事蓋一般警察在年壯供職之時感於收入微薄決難有所積蓄迨其年紀已老精神體質日已趨於退化若仍令繼續服務在其個人精力既有未逮在公家亦難令其濫竽充數致糜用款第此項長警一但退職之後妙手空空生活無計是竭其畢生之力結果落得暮景淒涼人生之苦莫此爲甚故擬規定警察養老郵金一項限以年逾六十繼續在路服務二十年以上而非因過失退職者予以相當養老金額或一次付與或月給原餉幾分之幾庶可一面剔除殘老無用以免徒費路款一面仍予以生活之路惟茲事體較大應請飭由主管處課連同全路員工通盤籌畫以免偏枯之弊此警察養老金之急待規定也

所有上陳各節不過爲瑣瑣之大端者餘如辦事手續之力求敏捷服裝槍械之擦拭保管以及各段站勤務之支配清潔之檢點禮節之尊重或係關於外表之觀瞻或係關於內部之整飭在在均須改革不過本路警務滯沓已久積習甚深改革諸端若操之過急不第難收其效且恐有僨事之虞故先擬定綱領逐漸實行庶期於不知不覺之中漸入於治理修明之境雖然事體重大又豈庸陋如林者所克勝任誠有賴於賢明隨時指導於上也謹紆管見伏候 鑒察

本局訓令第一三二八號 十八年七月三十一日

令車務處

鐵路爲營業機關在路服員司執行職務以及待人接物應以誠懇謙和爲主車務外站暨隨車服務各員司與中外旅客最爲接近舉動尤須合禮現查此項人員能敬恪將事者固居多數而性情躁率者或仍不免有傲慢失檢之處既於路譽有碍亟應加以訓育俾知最勉合行令仰該處嚴飭各段站暨隨車服務各員司嗣後對於中外旅客商民均須格外平和不得稍失禮貌卽有不明路章之處亦宜平心靜氣曲爲曉諭務使心悅誠服樂就吾途用維路譽自此誥誡之後倘再有意氣用事被人指摘一經調查屬實定即從嚴懲處決不寬貸仰轉飭各員恪遵爲要切切此令

本局通令第一三三三號 七月三十一日

爲令遵事本月二十七日奉鐵道部第一四一二號訓令開現奉 國民政府訓令開據本府文官處簽呈稱准中央執行委員會秘書處函開逕密啓者頃據中央宣傳部密呈稱案據福建省黨務指導委員會呈送檢獲反動刊物陝西黨務通訊及大風報兩種請查禁等情到部經職部詳加審查該項刊物確係爲改組派宣傳反動並詆毀黨國除大風報由職部逕令上海特別市黨部宣傳部查禁外理合將陝西黨務通訊一種檢呈鈞會請予密令各級黨部並函國民政府轉飭所屬一體嚴行查禁以杜亂萌實爲黨便等情附呈陝西黨務通訊一冊前來經陳奉常務委員批准照辦等因在案除由會密令各級黨部遵照辦理外相應據情錄批連同原刊物函請查照轉陳辦理爲荷等由附該刊物一冊准此理合簽

命 令

請鑒核等情據此應卽通飭查禁除分令暨函復外合亟令仰遵照並密飭所屬一體遵照嚴密查禁以遏亂萌此令等因奉此除分令外合行令仰遵照辦理並轉飭所屬遵辦爲要此令等因奉此合亟通令行知仰卽一體遵辦此令

公

積

▲呈文

呈鐵道部開送北平冬賑辦事處運送賑糧車費清單文 第三九七號 七月二十七日發

呈爲開送北平冬賑辦事處朱委員慶瀾運送賑糧車費清單仰祈鑒核備案事案據會計處報稱本年五月三日至二十八日北平冬賑辦事處朱委員慶瀾由灤縣至豐台運送賑糧五千六百零一噸三二計運費洋三萬二千零零二元八角開具清單呈請核轉等情據此查上項賑糧係奉鈞部本年二月魚電飭運所有三四兩月份運過噸數及應收運費業經分別開單呈奉第一三五〇號指令開呈暨清單均悉查朱委員慶瀾所運賑糧業經國府賑款委員會轉請記賬備運應准記入該會賬一俟賑務結束再行彙案辦理仰即遵照單存等因在案茲據該處續將五月份所運噸數及記賬運費開單具報前來理合備文呈送伏乞鈞部鑒核備案實爲公便謹呈

呈鐵道部請購電桿木擬用無限制法登報招標文 第四〇〇號 七月二十七日發

呈爲請購電桿木擬用無限制辦法登報招標呈請鑒核示遵事茲據材料總廠廠長劉宗法單開請購電務課用電報材料十三項估價約共華幣八千二百零四元八角並經工務處長核定會計處長註用呈請核轉前來查單開請購電料十三項係爲北平前門通縣天津等處修換電桿電線之用除第二至第十三項材料數量無多應飭照購辦零星材料辦法辦理外其第一項係電桿木七百根估價約華幣七千元擬即列爲第二五六號標用無限制辦法登報招標並通函永發順仁和義鴨綠江製材公司共

公 啟

榮起業會社德和等本行招令投標並定於本年八月二十八日下午三時半開標敬懇鈞部派員屆時蒞局監視用符定章理合將呈請購料單連同招標廣告暨招標條款一併呈送即祈鑒核迅賜電示祇遵謹呈

呈鐵道部遵飭指派本路專門人員修訂鐵路詞典開單呈復文

第四〇八號 七月三十一日發

呈為遵飭指派本路專門人員修訂鐵路詞典開單呈復事竊奉鈞部第一一七五號訓令開案查民國元年十一月前交通部路政司曾附設審訂鐵路名詞會招集各路工程機械專門人員并路政司人員共同審訂刊為專書名曰鐵路辭典其格式係以漢文與英德法文對照四年冬告成五年五月將印成辭典分送各路作為暫時通用之法令名詞嗣後迭次通令各路派員到部研究增改民國十四年一月復設立修訂鐵路詞典委員會以原訂鐵路辭典僅有中德英法四國文字特允東省鐵路之請加入俄文一門並將凡與材料會計及職工教育有關者概行編入另行從事修訂並飭各路派員辦理在案此項鐵路詞典關係鐵路用語至為重要亟應繼續民十四未竟辦法先由各路局指定該路專門人員對於舊有詞典應行增訂名目分別條例由局呈部彙核再行由部組織委員會開會討論其原發鐵路辭典該局如無存書應即聲明由部發給一部以備研究合亟令行仰即遵照辦理具復等因奉此查修訂詞典須具各項專門學識經飭各處遴選相當人員去後茲據各處將熟悉鐵路名詞各員開送前來除飭單開各員迅將舊有詞典詳加研究並各就所屬部分按照原書類別將應行增訂名詞分別條例各

於原稿上註明編譯員名務於本年十月內送局彙案轉呈外所有指派修訂詞典各員理合開單先行呈復仰祈鑒察謹呈

呈鐵道部呈復撥付外報廣告費情形文 第四〇九號 七月三十日

爲遵令呈復事案奉第一三二六號鈞部訓令開爲令遵事查各路局於外國人主辦之報紙或雜誌除必需之廣告外每有給予宣傳費或類近宣傳之廣告費者茲爲明瞭前項宣傳狀況起見合行令仰該局迅將領受此項宣傳費之報紙或雜誌之名稱暨給予詳細之理由並每年付出之金額列成表式於文到一星期內呈送到部以便考核仰即遵照此令等因奉此竊查職局關於外國人主辦之報紙或雜誌除以前曾奉前交通部令由局攤付日本廣智報等六家本路營業廣告費外並無給予宣傳費或類似宣傳之廣告費情事奉令前因理合將以前職局所付六家外報之廣告費並分別停付情形詳細列單備文呈報伏乞鑒核備案謹呈

附撥付外國人主辦之各報廣告費清單

計開

- 一，日本廣智報 民國八年三月奉前交通部令由部訂定登載各路廣告本局每年攤洋四百八十七元解至十四年三月份止
- 一，上海中法新彙報 民國七年九月奉前交通部函介紹訂登各路廣告本局每年攤洋一百五十元解至十三年六月份止
- 一，上海密勒報 民國七年七月奉前交通部令本局每年攤廣告費洋四百五十元解至十四年三月份止

一、太平洋經濟學報 民國九年七月奉前交通部令由部訂登各路廣告本局每年攤洋五百元解至十三年六月份止

一、中國年鑑 民國九年十月奉前交通部電由部訂登各路廣告本局每年攤洋一百元解至十四年底止

一、中美工程師協會雜誌解至十四年二月止復於十六年二月改由本局直接付款月給四十元付至十七年六月止

查以上各報廣告費向由前交通部先行墊付候令行到局再行補解自十四年三月以後即未奉到關於該項部令因即停解惟中美工程師協會雜誌一項復於十六年接准該協會來函請自十六年二月起改由職局直接付款月給四十元業經付至十七年六月止

呈鐵道部開送法使瑪德車費賬單請轉外交部撥款文 第四三〇號 八月三日

呈為開送法公使瑪德由平至京車費賬單仰祈鑒核事案奉鈞部六月有電開准外交部函以法使瑪德於本月二十七日偕同隨員三人僕役二人乘平浦特別快車來京修約請飭預備頭等包房三間票價等項仍暫記賬等由仰即照留房間票價等項暫記外交部賬等因當飭遵辦在案茲據會計處呈稱法使及隨員等於六月二十七日乘平浦特別快車由正陽門至南京計頭等票五張三等票二張床位票五張共計應收票價洋四百十九元已遵記外交部賬開具清單呈請核轉前來理合將原帳單呈送伏乞鈞部鑒核轉咨外部撥款歸帳實為公便謹呈

▲公函

河北全省硝磺總局來函第二五九號 七月二十四日到

逕啟者本局奉軍政部兵工署監字第四號訓令內開爲令遵事查各省境內商人領用硝磺例應向各該省硝磺總分局領取運單以便執運茲經本署統籌一致辦法印就三聯運單仰該局長隨時來署具領勿誤此令等因奉此現已領到前項運單相應函達查照遇有執持此項三聯運單運輸硝磺請即放行並請轉飭所屬遵照至緝公誼此致

北甯路特別黨部籌備委員會來函第一五二號 七月二十九日到

逕啟者案據北甯黨部第一區黨部籌備委員萬大鉉呈稱案奉鈞會第十二次會議決議委派高嘯泉楊顯章萬大鉉爲中國國民黨北甯鐵路第一區黨部籌備委員遵於本月十五日在津宣誓就職即日來平設辦公處於北平前門車站北樓四號並於本月二十四日起正式開始辦公所有辦公地點及開始辦公日期理合備文呈報仰祈鑒核等情據此除指令外相應函達即希查照此致

致會計處函第二六九二號 七月二十日發

逕啟者案奉鐵道部訓令開爲令發事案查本部自成立以來各路局解繳款項均仍沿用交通部所發解部款單本屬一時權宜辦法故本部於未經製發新聯單以前對於各局填單報解均於簽還解單之外加給收據一張以昭鄭重茲此項解單經已由部從新印製函應分發各局備用以期畫一除分令外

合就檢同前項三聯單一百五十張共三本令發仰即查收具報以後解款即適用此單本部於收款後即將乙聯收據簽還不再另給印收至該局用存之交通部原發解單自文到日起應即作廢仰併遵照此令等因奉此並奉發解款聯單三本到局合行函發該處仰即查收遵照應用併將所存之交通部原發解款單作廢具報爲要此致 附件畧

致鐵道部建設司函 第二九號 七月二十二日發

敬啓者前奉大部六月支電飭送六十磅新標準鋼軌暨配件並各項道岔車輛等之圖樣及說明書經將鋼軌道叉各圖於本月六日第二六號函先送貴司在案茲據機務處將三十噸平車及石渣車守車公事車之圖樣檢送前來並聲明此項三十噸平車及石渣車之車架及轉向架圖樣均屬相同守車圖樣係按照新式標準貨運守車之圖樣印製此種守車載重與否可以隨便用於貨運列車最爲適宜公事車圖樣亦係最新式之一種所有應需說明之處各該圖內均已齊備等語相應將前項車輛圖四種附函送上即祈查照此致 附件畧

致車務處函 第二六九七號 七月二十二日發

逕啟者據W五、四、二九，號呈擬改定行李貨物司磅名稱劃一該司磅等最低級薪數及其待遇各辦法係爲整齊劃一起見應准如擬辦理惟驗車員與貨票員同爲外站司事之一其員字名稱應改爲司事以歸一律仰飭各站一體知照此致

致工務處函 第二七〇三號 七月二十二日發

逕啓者第七三三號呈及附件均悉駐津醫員魯濱請假回國所任職務擬請由班嘉民大夫代辦應照准所有華洋醫員現均歸總務處管轄嗣後醫務事項應飭逕送總務處轉呈核辦此致

致呼海鐵路工程局函 第二七一四號 七月二十二日發

逕復者准貴局第六一四號公函囑將敵路修築大凌河柳河灤河等橋包商担保情形及保固年限經行手續詳開參考等因查敵路大凌河柳河灤河各橋均係由敵路工程司按照本路定式自行建築並未招商包辦相應函復即祈查照此致

致車務處函 第二七一六號 七月二十三日發

逕啓者本年七月二十日准交通大學北平交通管理學院第四一四號公函開案奉鐵道部令發直轄交通大學短期實習規則飭即遵派實習等因奉此查該規則第二條載學生赴路實習時須攜帶本校或本院公文赴實習處所報到聽候指派實習事項等語茲有敵院三年級生王家祐等二十二入派赴貴路短期實習相應備函並抄附短期實習規則暨分派各路各單各一份令該生等資呈報到敬祈查照分派實習並請轉知該實習處所主管詳勸指導俾獲實益至觀公誼等因附短期實習規則及分派各路實習學生名單各一件到局除短期實習規則先已另文抄發外茲將分派本路實習學生名單抄發仰將各該生酌量分發實習並飭所在地主管員加以指導期滿時照章評定成績報告爲要此致

附件畧

公 啟

公 議

致會計處函 第二七二號 七月二十四日發

逕啓者案准北甯鐵路特別黨部籌備委員會公函以塘沽工會呈學校經費困難一案囑爲按月撥款補助等因查塘沽所設之工人子女學校係由工人捐資於本年四月成立因經費不足辦理極形簡略與各扶輪小學之組織及授課課程均有未符於學生之升級寔有滯碍且校舍窄狹現有學生八十餘人已形擁擠按諸該站員工子弟已達學齡者核計尙有多數未能入學亟應推廣學額增添校舍大加改良現擬於暑假後將該校改爲扶輪小學將來該校經費完全由本路担任與各站扶輪學校一律辦理在未改設扶校以前准於本年七月分起暫由本局每月撥給維持費九十元由該處撥交塘沽車房轉發該校具領除函復委員會查照飭知外合行函仰查照辦理此致

致正太路局函 第二七二九號 七月二十四日發

逕啓者接准貴路總工程司來函以兩路互運材料應收運費請照十三年函商辦法辦理並附還運費更正清單等因准此查各路互運材料本應同等待遇前經聯運會議議決一律按三厘計算運費不能以營業用費之高下自由增減多事紛歧卽以營業用費而論敝路自十三年來亦繼漲增高與貴路相差無幾迭經加收客貨票價以資彌補可爲佐証貴路既不照聯運會議議決之價率待遇敝路則敝路當然以貴路所收之價率爲標準况敝路代運貴路材料多於貴路代運敝路者奚止倍蓰依從前片面辦法敝路損失太大殊欠公允所有十三年函商一分及六厘互有參差之辦法根本錯誤核與法理不符現在敝路斷難承認如欲敝路代運貴路材料按照六厘計算則貴路所運敝路材料亦祇能按照六

厘辦理倫謂貴路自運料件價率亦係一分不能再行減低則敝路代運貴路材料亦應按照一分計算以符聯運會議原案同等待遇之精神應請貴路於上列二項同等辦法之中擇一示知以便另行開送賬單事理所在尙祈原諒相應函達即希查照見復爲荷此致

致天津警備司令部函 第二七三六號 二月二十四日發

逕啓者據敝局車務處呈稱貴部在天津總站扣有客車四輛計本路第二五八號及道清路第四二號三等客車各一輛均係上年由本路撥給第三集團軍第九師關師長由蘆台移防平漢路所用未經交還即被貴部截留備用又津浦路第五五六號頭等臥車及第一五三號公事車各一輛以上車輛在天津總站停留多日未經駛用屢經職處交涉迄未放還現值客車缺乏擬請轉函將上項客車放回路用等情前來查敝路現在客車極感缺乏前項車輛在站停留不用未免虛糜擬請貴部將上項客車四輛先行放還路用以應急需嗣後如需用車輛時於十二小時以前通知敝局即當隨時籌撥不誤相應函達即請查照辦理至紉公誼此致

致工務處函 第二七四四號 七月二十五日發

逕啓者查本路關於員工子弟教育事項業於沿線各大站設有扶輪小學現在各站員工子弟人數日增此項學校亟應隨時擴充改良以謀教育之普及前於籌議擴充各站扶輪小學及設立職工夜校案內曾經派員赴沿綫各站從事調查以備通盤籌畫酌擬辦法呈部核辦現查塘沽一站有工會設立之子女學校於本年四月開辦該校係由工人捐資創設因經費不足辦理極形簡陋與各扶輪小學之組

本 讀

織及授課課程均有未符於學生之升級實有滯礙且校舍極窄現有學生八十餘人已形擁擠尙有多數學齡兒童未能入學校舍應先擴充於暑假後將該校改爲扶輪小學所有經費完全由本路担任與各站已設之扶輪學校一律辦理該校校舍原係該處先前存材料之屋只有樓形敞屋一大間用作講室本不合用亟應加以修整將該房添裝樓板隔作上下兩層每層再分作兩間藉可多得講堂此外該屋迤南接連之處尙有房屋數間曾爲憲兵分駐所及郵局存物所佔如能一律收回撥歸該校稍加修理便可合用至修改房屋安設樓梯開關窗戶應如何佈置即由該處與該校現在主管人員接洽酌量辦理趕緊動工務於本屆暑假內修改完竣以資應用又古冶站亦有鐵路同人所立之學校一所規模尙稱完善惟亦以經費不足校舍窄狹辦理極感困難亦應於暑假後改爲扶輪小學與塘沽一校一律辦理該校校舍原爲第七八兩號工人住屋房間無多僅有講室兩個本不敷用聞暑假後尙須添招學生一班無法容納亟須設法增加講室並仰該處與機務處商酌於該校鄰近各號路房中再設法騰讓一兩所歸該校應用台行函達希即查照迅速分別辦理具報爲要此致

致第二十四師司令部函 第二七六〇號 七月二十六日發

逕啓者昨准第三號台函以自備二五三三〇號車裝運在津購妥之麵粉一千袋囑由津運至豐台轉赴保定等因當經轉飭遵照辦理惟查第三集團軍所屬各師請運軍用物品等項向由第三集團軍平津鐵路運輸處出具公函送局飭站起票歷經照辦在案貴師嗣後各項軍用物品經由敝路運送者即請查照逕函該運輸處傳知敝局以資一律至緝公誼此致

致隴海鐵路管理局函 第二七六九號 七月二十六日發

逕啓者案查貴局由唐山運輸洋灰應付車費及押運人票價前經開單函請付款嗣准貴局二月二十五日復函已轉飭總會計處清算等因茲據敵局會計處呈稱隴海路局上年十二月及本年一月份欠付本路運洋灰車費及押運人票價迄今尙未清結請轉催付款等情前來查此項運費前經議定於每月底清算一次照撥現款據報前情相應函達即請查照前送清單將該款從速撥付以符原議爲荷此致

致鐵路稽查處函 第二七七二號 七月二十七日發

逕啓者據車務處呈稱七月十四日第六次上行車頭等飯車內有旅客王和象等四人無票乘車祇持有警備司令部密查証尤於車抵前門站照章補票迨將王和象等交前門警備司令部駐站稽查處照章補票而該稽查處函復以係因公乘車隨即釋放請轉函交涉等情據此查警備司令部之密查證不能作爲乘車執照無論任何機關人員亦無因公乘車即無須購票之辦法乃前門駐站稽查分所竟將王和象等四人並未補票即行釋放殊屬違背路章相應函請貴處轉飭該站稽查分所將王和象四人應補票價速即照繳以重路務實緝公誼此致

致河北全省硝磺總局函 第二七七五號 七月二十七日發

逕復者接准公函以運輸硝磺事項擬憑軍政部兵工署印發之三聯運單辦理囑即查照放行等因查上月二十六日本局奉鐵道部第一一四九號訓令附發國府制定運輸護照規則等項其中對於硝磺

公 牘

列爲軍用物料並應報由軍政部轉呈國府核發護照以憑持用其無國府護照而起運之各種軍用物料應由經過關卡路局扣留報請核辦等因自應恪遵辦理准函前因事關運輸軍用物料所有此項運單既未經前項奉發規則所規定本局復未奉部飭知功令限制綦嚴實屬未便擅專應請貴局逕呈軍政部咨由鐵道部轉飭辦理此致

致工務處函 第二八〇五號 七月二十九日發

逕啓者據古冶鐵路同仁學校董事姚立安等呈稱校舍窄狹不敷應用擬自以雇工將校舍前面之胡同改造房屋數間藉資擴充並請准予領用古冶材料處餘存之材料以便建築其餘工料欸約洋三百五十元請撥助等情查該董事等所請係爲維持鐵路員工子弟教育起見應准照辦除批復外所有建造此項房屋範圍內需用之材料仰即轉飭該管工程段知照經管存料人員逕與該董事等接洽照發開單具報爲要此致

致北甯鐵路護路司令部函 第二八四七號 八月一日發

逕啓者日前北倉站發現土匪當經函達旋准大函業飭嚴緝無任感荷惟現據報該站仍有匪警應請貴部飭屬注意以免發生意外再敝路第一零五第一零六兩次快車由八月一日起改訂行車鐘點業經登報通告查第一零五次下行快車每晚八點十五分由北平開行翌早四點餘鐘到灤縣第一零六次上行快車夜十二點五十五分由灤縣開行翌早六點鐘到天津該兩次快車行經該管路線大半

均在夜間現值青紗幪起盜匪潛滋交通秩序在在堪虞除加派路巡隊官兵隨車押護外用特函請查照飭屬加意防護以策安全實緝公誼此致

▲公電

本局呈鐵道部代電第九〇三號 七月二十四日發

鐵道部部長鈞鑒案奉第四一四號鈞部佳日代電開頃據該路特別黨部籌備委員會微電稱日警拆毀北陵支線鐵軌數十丈侵犯主權請嚴重交涉等情查此案業見報載惟未據該局報告前來仰速將此案詳細情形設法調查清楚迅即呈報爲要等因查北陵支線現在瀋陽北寧路局管轄區內經電詢該局去後茲據七月二十三日代電復稱查本年五月間准遼寧交涉署函以日人神原擬自撤去北陵地方鐵道希即事前範防勿使成爲事實等因當經密飭路警嚴爲防範不得激生衝突致滋糾紛並報請東北交通委員會核示辦法旋奉指令內開呈悉仰仍飭令路警嚴爲防範並由局逕函交涉署據理力爭爲要同時又奉遼寧省政府訓令仰即查照防範各等因遵經再令路警嚴防勿忽並函請交涉署據理力爭於六月間接准交涉署函以北陵鐵道使用農場土地浦本將實行撤去該鐵道當初徵用此項土地是否按土地收用法辦理地價依何標準而定權原對於貴局會否直接接洽並已至如何程度請將以上經過情形詳細答復以憑辦理等因當以敷設北陵鐵道所用土地原由航空處徵收其地價將來自應一律照路章發給按照收用土地敷設鐵道爲便利交通計實各國法律所特許日人神原自

未便格外要求渠曾一度到局接洽祇以事關外交職有專司當時未作具體談判等情函復查照據理力爭詎甫經函復印據各段站處先後報稱六月二十七日早四鐘突來日本軍警率領工人拆毀北陵鐵道情形敝局卽一面電報東北交通委員會暨東北邊防軍司令長官公署並交涉署一面復飭各處詳查具報去後旋據車務處報稱據皇姑屯車務段長電稱查北陵北端道岔已被日人拆毀搬道閘亦被推倒以致北端轉車線路破斷列車之機車無法迴轉若列車開回皇姑屯必須用機車在後尾推進實爲路章所屬禁且倒置行車危險萬分爲事實上絕對所不許非將北端搬道閘及轉車綫修復不能行車等情據此查道岔及搬道閘係爲迴轉機車之樞紐既被折毀則機車已屬無法迴轉倘以機車推進列車則危險異常乘客性命攸關爲事實上所不能行况北陵站位於該枝線中間該站以北係經東北大學直達北陵東門附近向爲該校及航空署調車運料之岔道現在該站北端附近軌道既被拆毀不僅機車無法迴轉破壞現時之客運交通而該站迤北一段之線路且亦頓被隔斷似此該枝路通車實已無法通行正擬據情上報間復據工務處長梁鎮英電開關於日本軍警拆毀北陵鐵道一案前電未能詳盡謹將實在情形再電陳明感晨八時携同山領工程司親到北陵車站就地察勘查得該站北端雙股鐵道各拆除三節將枕木疊塚塚前安設鐵線柵欄上插木牌及紅旗等件牌上寫有通行禁止下署繪原農場字樣并將附近鬧樓推墮落路基之下復於車站迤北大橋迤南拆除鋼軌二節亦置枕木塚斷絕交通該站被日人拆毀鐵道不但北陵客車即時停止無法通行卽該枝路新工亦屬頃刻停頓破壞交通影響實鉅等情復經據情轉報東北交通委員會及東北邊防軍司令長官公署旋奉東北

交通委員會第六十一號代電內開查日本武裝軍警率同工人拆毀北陵道軌一案業經先後電請東北政務委員會轉飭交涉署嚴重抗議並電飭該路靜候解決各在案茲奉張司令長官暨代電稱此案前據北寧路局報告業飭遼寧交涉署嚴重交涉同時並據該交涉員感代電稱業向日本提出抗議其照會日領文內略謂查柳原農場案經多年交涉種種經過事理本不難復按而知貴方過信柳原片面之詞全不顧及已往交涉經過致雙方意向難於一致迄未解決而敵方於事實上仍委曲求全希望全部解決以了懸案且一再聲明並非無解決途徑今貴國方面不此之圖不顧歷來經過不求正當解決竟由此蠻妄無理行爲該柳原等個人無知不識大體或不免無理取鬧而貴方軍警爲貴國國家公人竟以不顧體面蔑視邦交私袒頑民加入此項無賴行爲實大有損於貴國軍警之令譽且似此蠻不知理益足以深滋兩國國民間之誤會本署長至爲抱憾茲特提出抗議照請貴總領事即希查明各該軍警從嚴處分並責令該柳原迅將拆毀路段照舊修復并賠償損失依法嚴處以儆將來至於本案土地問題仍由貴我兩方妥商解決以杜糾紛等語仰即知照並轉行北寧路知照等因奉此合電該路即便知照等因敵局現對此案仍在靜候解決中相應電復查照等語前來理合據情轉陳敬祈鑒察敬

本局呈鐵道部

部長代電第九一二號 七月二十七日發

鐵道部次長鈞鑒查民國十七年以前職路北平瀋陽間每日各開有兩次通車在北平開行者爲三次

及一零一次瀋陽開行者爲四次及一零二次其開到鐘點三次係上午八點二十八分由平開行次早

公 議

六點四十二分到瀋一零一次係下午八點十五分由平開行次日下午七點三十七分到瀋四次係每日下午七點四十八分由瀋開行次晚七點十五分到平一零二次係上午九點四十五分由瀋開行次日上午十點十五分到平之日久客旅稱便乃自上年夏間軍事緊急之時此項各次通車因之中斷除三四兩次僅通行平瀋段外其一零一一零二兩次通車即停止通行繼因籌復平瀋間通行客車始開行一零五一零六兩次特別快車一零五次係每日上午十一點自平開行次早九點四十四分到瀋一零六次係每日下午二點十分由瀋開行次日下午二點三十八分到平未幾三四兩次車亦復全路通行惟三次及一零五次兩通車每日由平開行均在上午四次及一零六次每日由瀋開行均在下午以致在北平方面上午八時至十一時三小時內連開兩次通車而下午迄次晨八時以前計十九小時以內均付闕如瀋陽方面下午二時至七時連開兩次通車而自入時以後迄次午二時以前計十九小時以內均付闕如且兩次通車開行時刻甚近以致平方旅客凡附乘通車者均爭先恐後趕乘三次車啓行遂致該次車座位異常擁擠至一零五次開行時乘客即寥若晨星車輛虛糜路款損失而行旅仍感不便經由職局提議將一〇五一〇六兩次特別通車仍照原有之一〇一及一〇二兩次通車時刻分別由瀋陽北平兩處開行藉資調劑既可與南滿路由大連至長春及由長春至大連之十一十二兩次列車相銜接且對於往返北戴河海濱之中外旅客尤較便利各辦法迭經函電商請瀋陽北平鐵路局從速改訂迄未能得同意而其重要理由則以恐外界誤為恢復一〇一及一〇二兩次通車紛紛要求適用免票當由職局提出節略聲明可將改訂該通車開行時刻之原因及性質並不能適用免費或減

價等票券之限制先期詳細布告必無窒礙復經往復磋商始於七月二十二日接准遼寧方面車務處來電允將該兩次特別通車按照從前之一〇一及一〇二兩次通車開達時刻分別開駛業由職局轉飭車務處定於八月一日起開始實行並通告一律祇用正式車票所有各項免費優待券及軍用執照均不適用以便行旅而維路收再查平浦聯運特別快車及津浦本路之特別快車由津至浦均下午五鐘後開行由浦至津均上午九點前到津職路之第三次客車由平到津時刻爲上午十一時以後第四次客車由瀋到津時刻爲下午五時以前將來附平浦津浦各特別快車由瀋至浦之旅客及附各該快車由浦至瀋者均可與職路三四兩次客車相銜接尙無不便之處合併聲明所有職路北寧瀋陽間第一〇五一〇六兩次通車定期改訂開達時刻經過詳細情形理合呈請鑒核備案感

致正太路局代電 第九〇七號 七月二十六日發

正太鐵路管理局鑒養電敬悉查此次部派交大短期實習生食宿費數目關係各路通案待遇應予一致敝局已於本月號日電部請示並請將核定每人每月之數通電各路一律辦理矣特復宥

▲傳單

本局傳單 第一二一號 七月二十二日

爲傳知事本路醫員魯濱請假回國其任務由班嘉氏代爲辦理診療地點仍在法租界六號路門牌八十六號電話三三〇五四號時間仍爲下午二點至三點半班大夫通信處在英租界十四號路門牌一

公 啟

二五號電話三三六九四號特此傳知

本局傳單第二四 七月二十七日

為傳知事案查各處課廠段應按月造送工作報告單業經令飭自五月份起實行在案現除車務處及機要課業將五六兩月分工作報告單造送到局外餘各處課廠段迄尙未據造送前來茲將機要課報告單抄發參考務仰依式尅期造送毋得再延特此傳知

本局車務處傳單第六十七號 七月二十七日

為傳知事案查本年五月一日第三十九號傳單所載天津車站及塘沽站間上午五點及六點四十五分開行之客票車其現行鐘點適與本年七月二十四日第六十五號傳單所列一〇六次上行車之鐘點時刻衝突茲特定於本年八月一日起暫照下列時刻行駛將來如須改點再行通知遵照

天津車站至塘沽

天津車站	開	上午五點三十分	
張貴莊	到	五點四十六分	開
軍糧城	到	六點〇三分	開
新河	到	六點二十二分	開
塘沽	到	六點三十分	

五點四十九分 五十二次車

六點〇六分

六點二十三分 錯停留之五十二次車甲

塘沽開天津車站

塘沽 開 上 七點五十四次車

新河 到 七點〇七分 開 七點〇八分

軍糧城 到 七點一十七分 鋪停留之五十五次車 開 七點三十分

張貴莊 到 七點四十四分 開 七點四十五分 鋪五十五次車甲

天津車站 到 八點

當此次客車開駛之際不准在所經任何站線工作停留因此車回到天津車站後須於上午八點三十分改駛總局公事車也為此佈仰各關係員司等一體遵照並佈告週知為要此傳

本局車務處傳單第六四二九號 七月二十七日

旅客持本路普通單程客票請求中途下車者

應照通則辦理不得濫收百分之十下車費由

為傳知事查旅客中途下車持普通單程客票到站請求簽註以期仍用該票乘他次相當列車繼續其行程者各該站應切實查照第五版部頒客車運輸通則第四十二條單程客票之有效時間辦理不得仍照舊習徵收百分之十中途下車費其未用畢之車票應簽註在(某)站停止等字樣俾旅客得照章向局請求退款該旅客如須繼續其行程時應另購新票前往到達站合亟傳知仰各該段長站長等一

公 報

體遵照辦理爲要此傳

本局車務處傳單第六九、二九號 七月三十日

爲傳知事本處車字第二二八號甲類之分派車輛告白着自本年八月一日起於前門至灤縣段內各貨運車站實行填寫揭示此項告白刊印大小兩種大者劃分五十格爲各大站用小者劃分十五格爲各小站用每種應填寫三份其正張應按各站特殊情形每日指定鐘點黏貼於各該站顯明地方其第張應交由第一次開行之列車呈局查核其第三張應存在站長或貨廠廠長辦公室內備查

此項告白應項填註之各種情形須用騰寫鉛筆正式填註若非必要須用洋文時限用華文填寫站長或貨廠廠長未撥給車輛之前應將可供運輸用之空車輛數及噸數合計總數然後將請求車輛者之姓名車輛請求單需要車輛數及待運貨物各欄內應填之各種情形次第填註迨至所請求之車輛噸數統計之後該站長或廠長當能一觀便知所有車輛是否有餘或不足及應如何分配車輛以昭公允

填寫分配車輛通知書(車字第一)分送各商家時其供給車輛欄內應填之各種情形須同時填註倘有車輛請求單一時不能應付所有未撥給車輛之數必須註明專欄之內且次日粘貼此項告白時仍須重行宣布以至車輛撥給完竣而後止

待運貨物之實在噸數如有疑惑之處站長或廠長須親往查驗究竟商家所報噸數有無以少報多之

弊若有錯誤之處應將詳情註明於附註欄內 每日所供給之車輛噸數於分配車輛完竣時應統計其總數

各車務段長應注意各在事員司對於以上所定辦法及分配車輛規則是否妥慎奉行如查有舞弊情事應即呈報本處核辦

本處隨時派密查員前往沿路各貨運車站從事密查各該站對於分配車輛是否公平辦理倘各員司等有售賣車皮或受商家賄賂情事經人告發並經查有實據立即均予以撤差處分合亟傳知仰各員司等一體遵照辦理爲要此傳

本局車務處傳單 第七一、二九號 八月一日

國有鐵路自八月一日起

恢復旅客聯運由

爲傳知事查國有鐵路自本年八月一日起恢復旅客聯運一案業經本處於本月二十九日第四二七號電知在案所有由本路發售至津浦滬寧滬杭甬平漢平綏及膠濟等路各聯運車站之聯運客票行李票及包裹票均免收各種附加捐並照鐵道部聯運事務處所頒布之現行規章辦理所有聯運客票價目及行李包裹運價等表業經發給各聯運車站合亟傳知仰各段長站長等轉飭各員司一體遵照辦理爲要此傳

公 啟

▲佈告

本局通告第二一五號 七月三十日

爲通告事本月二十五日奉 鐵道部第一三九七號令以據道清鐵路管理局呈鐵路係國有事業工人爲公家服務每日工作時間主應愛惜工會開會若在工作時間舉行自多妨礙經本部函請中央組織部查照核議茲准復稱查召集會議務求不致妨礙工作此後工會集會應一律在工作時間以外舉行等因轉行到局奉此查前奉鐵道部頒發修正各機關及學校放假日期表業經通令遵照聲明此後工會開會紀念等事除表列放假日期外務於本路工作時間以外舉行在案茲奉前因除函本路特別黨部籌備委員會轉飭各工會遵照外合亟通告週知仰卽一體遵照特此通告

本局車務處通告 八六，二九號 七月二十七日

收發函件應用車務一一二號送信本由

爲通告事查各站上車上人員收發公函或物件往往不用車務處一一二號送信本而用普通本袖珍本或記事本卽有用一一二號送信本者登記亦多不全以致公函或物件一經遺失卽無從追究此種不合規則辦法應即禁止各站長及收發司事並車守等嗣後收發公函或物件務須一律使用車務處一一二號送信本其發信站站長或司事用此項送信本時並應將各欄詳細填明用藍印底紙夾寫副張收公函或物件之車守卽應在簽字欄內簽名並將副張撕下收存迨到達收信站時該車守應請收

信站站長或司事在所撕下副張上簽名收回存查俾易追尋而免舛誤合行通告仰即切實遵行爲要
此佈

▲批 示

本局批第九九號 七月二十日

批北甯鐵路各地工會聯合辦事處

呈一件前唐山廠工目黃燦懇准維持入廠供職或照老人告退例給慰勞金由

據呈已悉查該前工目黃燦先於十七年四月據呈身弱請退並請發酬金等情當以該工目既因體弱力衰自請退職應予照准惟請發酬金一節查局令所定辦法每服務一年給半個月工資係專指年逾六十歲或已殘廢之工人而言陳作儉係屬工匠雙目失明已成殘廢自當享此待遇該工目年尚未及五十歲與發給酬金之例不合未便照准等語函復工務處轉飭遵照同年八月又據稟訴援引工人之例請給酬金復以工目係屬員司不能與年老薪微工人同樣待遇所引曾發酬金之單大澤譚秉恒兼初各案均係工人何能援以爲例批復工務處轉飭知照本年四月又據稟請復職或給酬金等情由機務處轉呈前來當查該前工目呈請復職或給養老金迭經前任各局長核駁現在電機廠工事甚少無須添人所請應毋庸議函復機務處轉知各在案總之該前工目黃燦既經自請告退於前現在該廠人浮於事此時不能再爲添人祇可俟將來遇有相當位置再行酌量任用至酬金一節向以年老或殘廢工人爲限員司則無此先例該工目係在員司之列碍難獨異仰即轉飭知照此批

公
版

輯 餘

火車上之劇場

五，一七，二九，Railway Gazette

愛爾蘭之杜伯林 Dublin 去 Galway 與 Sligo，兩城間之星期遊覽車添掛音樂車輛車上有戲台有演員載歌載舞與劇場無殊車內可容旅客九十人之譜云

法制章程

鐵道部直轄交通大學學生短期實習規則

- 第一條 各本科學生修業滿期第三學年時得准於暑假內呈請派赴各路實習期間以兩月為度前項實習對於已習各科經實習後如發現有何疑問有何需要得陳明院長或校長請於第四學期內加以補充研究
- 第二條 學生赴路實習時須攜帶本校或本院公文赴實習處所報到聽候指派實習事項
- 第三條 實習時須聽實習處所指揮如有疑義得請其主管人啓導或解釋之
- 第四條 實習時應各備記錄簿詳記實習情形及心得
- 第五條 實習期滿應由主管教員及實習處所評定成績報告院長或校長
- 第六條 上項報告及記錄簿經院長或校長評定分數後即作為學業成績之一部并得呈部攷核
- 第七條 各生實習之程序及應習之事項由路局按照實際情形定之
- 第八條 實習時行經各路線得由學校先期呈部飭知路局填給乘車免費証發給各學生應用
- 第九條 各科系學生實習施行細則由各路局擬定呈部核准并送院備查
- 第十條 實習期間各生之食宿得由各路局供給
- 第十一條 本規則自公布之日施行

法制章程

輯 餘

德船“Bremen”打破世界記錄 七，二四，二九路透電

德國 Nord Deutscher Lloyd 公司新造四萬六千噸之客船命名 Bremen 航行歐美之間本年七月十七日為其第一遭海程計自 Cherbourg 至紐約三千一百九十六海里僅需四日十八小時十七分打破 Mauretania 一九二四年八月之五日二小時卅四分最高記錄云

調查報告

北 甯 鐵 路

中 國 國 有 鐵 路

營 業 進 款 概 數 旬 報 表 自 十 八 年 七 月 一 日 至 七 月 十 日 止

計 通 車 路 程 六 六 八 英 里

摘 要	旅 客		貨 物		雜 項	共 計 進 款	列 車 經 行 英 里 數		
	人 數	銀 數	噸 數	銀 數			客	貨	共 計
本 年 七 月 上 旬 共 計	86,691	197,641	185,210	246,495	3,488	447,624	25,241	30,737	55,978
每 通 車 英 里 均 計	129.78	295.87	277.26	369.01	5.22	670.10	37.79	46.01	83.80
至 是 日 止 共 計	1,732,834	4,052,224	3,593,527	6,085,655	169,751	10,307,630 ^X	361,828	596,463	958,291
上 年 七 月 上 旬 共 計	67,174	119,127	9,646	31,179	910	151,216	4,995	6,562	11,557
每 通 車 英 里 均 計	100.58	178.38	14.44	46.68	1.36	226.37	7.48	9.82	17.30
至 是 日 止 共 計	2,684,260	5,598,714	3,180,099	8,328,816	137,399	14,062,929	817,166	1,164,368	1,981,529

表 內 有 X 記 號 者 係 指 明 該 數 內 尚 有 七 十 六 萬 四 百 二 十 九 元 未 能 收 入

北寧鐵路十八年七月下旬機車報告

車別	輛數	日期廿一日	廿二日	廿三日	廿四日	廿五日	廿六日	廿七日	廿八日	廿九日	卅日	卅一日
運客機車	輛一〇九	八	八	九	八	八	八	八	八	八	八	九
牽引混合車機車	輛二二二	二	三	二	二	二	二	二	二	二	二	二
運貨機車	輛六六六	九	一〇	六	八	六	七	八	七	八	七	四
他路運材料機車	輛二一二	二			二	二	一					一二
關外機車在關內者	輛四八六	五	二	三	三	五	四	四	四	四	四	四
運煤機車	輛五四四	四	四	二	三	二	二	三	二	三	一	一
軍隊佔用機車	輛三三八	一九	一八	二〇	一五	一七	一七	一九	一六	一六	一六	一六
調車機車	輛二四二三	二四	二四	二三	二四	二四	二三	二三	二三	二三	二三	二三
運開灤礦煤機車	輛一八一八	一八	一八	一八	一八	一八	一八	一八	一八	一八	一八	一八
各廠修理機車	輛五九六	六	七	九	六	六	八	六	六	六	六	八
唐廠修理機車	輛一三一	一一	一一	一〇	八	一〇	一〇	一〇	一〇	九	八	八
共計本日機車	輛一一二二	九一	〇九	一〇七	九九	九九	九八	一〇二	一〇二	一九四	九五	九五

調查報告

調查報告

北甯鐵路唐山製造廠十八年七月中旬工作報告表

日期項別	軍隊名稱	車輛數	起站	訖站	附記						
工作	路別	車別	機	車	客	守	車	貨	車	備	考
修理	工竣	外	本	一	二	五	四十八			本旬工人進退情形	
修理	中	外	本	六	五	一三	九十六			告老者 無	
建造	中	外	本	六		二	十			告退者 二人	
建造	工竣	外	本							已故者 無	
改造	工竣	外	本							開除者 無	
改造	中	外	本				二十三				
等候	材料	外	本	一							

北甯鐵路十八年七月下旬軍運報告

七月廿一日第三集團糧服局							
全	第十一路總指揮部	十四	天津	豐台	重	五重	九空
全	第十一路	二	天津	楊村	重		
全	全	三	豐台	前門	空		
全	全	三	前門	天津	重		
全	第五路指揮	二十	天津	開平	重		
二十一	日 第五十三師	二十	開平	唐山	空		
二十二	日 第十一路	十五	總站	楊村	重		
全	第三十二師	十五	豐台	北平	空		
全	商主席專車	三	天津	海濱	空		
全	第十一路	四	魏善莊	楊村	重		
全	第三編遣區	十四	天津	豐台	重		
全	第三集團代運正太路材料二十二		天津	豐台	重		
全	第十一路	六	楊村	天津	空		
全	第三集團運輸處	十四	豐台	天津	空		
全	第十一路指揮部	二	天津	楊村	重		

調查報告

調查報告

期	十	四	第	4
全	全	全	全	全
第三集團運輸處	唐總指揮空專車	英國軍隊	第三集團運輸處	商主席眷屬
二十一日	九	八輛	五	三
豐台	豐台	天津	天津	灤縣
天津	前門	秦皇島	豐台	總站
空	空	重	空	重
全	全	全	全	全
第十一號	商主席	第十四師	第十一號	第十一號
五	二	十三	八	十九
天津	天津	永定門	楊村	楊村
楊村	豐台	豐台	豐台	天津
重	重	重	重	空
全	全	全	全	全
河北省政府	唐總指揮空專車	英國軍隊	第三集團運輸處	商主席眷屬
一	九	八輛	五	三
前門	豐台	天津	天津	灤縣
平綏	前門	秦皇島	豐台	總站
空	空	重	空	重
全	全	全	全	全
第三集團運輸處	唐總指揮空專車	英國軍隊	第三集團運輸處	商主席眷屬
二十一日	九	八輛	五	三
豐台	豐台	天津	天津	灤縣
天津	前門	秦皇島	豐台	總站
空	空	重	空	重

全	全	全	全	全	全	全	全	全	全	全	全	全	全	全	全	全	全	全	全	全
第十一	第十一	河北剿匪司令部	第十一路第三師	第三集團運輸處	全	全	全	全	全	全	全	全	全	全	全	全	全	全	全	全
路	路		路	處	全	全	全	全	全	全	全	全	全	全	全	全	全	全	全	全
一	一	二	二	二十五	三	三	三	三	三	三	三	三	三	三	三	三	三	三	三	三
新站	東站	前門	豐台	豐台	前門	豐台	東站	前門	前門	前門	前門	前門	前門	前門	前門	前門	前門	前門	前門	前門
東站	新站	東便門	前門	東站	新站	前門	豐台	豐台	前門	新站	豐台	東站	東站	東站	東站	東站	東站	東站	東站	東站
空	空	空	空	空	重	重	重	重	空	空	空	重	重	重	重	重	重	重	重	重

調查報告

調查報告

日期	項別	運石	碓機關車	輛數	噸數	起站	訖站	附記
								6
								二十八日第十一軍馬軍長
								二十九日第十一路
	全	全		四	北倉	魏善莊	空	
	全	全		二十一	楊村	天津	空	
	全	全		四	魏善莊	楊村	重	
	全	唐總指揮專車		八	北平	總站	重	
	全	第十一路指揮部		四	北倉	楊村	空	
	全	第五路		一	北平	平綏路	空	
	全	第三集團		十三	豐台	天津	空	
		三十日 第十一路		十六	東站	總站	空	
		三十一日 第十四師		三	新站	東站	空	
	全	第三路		七	豐台	東站	空	
	全	第十一路		十六	新站	楊村	重	
	全	第十一路		六	楊村	東站	空	
	全	第十一路		三	東站	郎坊	重	

北寧鐵路十八年七月下旬由唐山至天津運輸石碓報告

七月廿一日	特別市工務局	十輛	二百噸	唐山	天津	此報
全	特別三區	二輛又五分之一	四十四噸	全	全	告內
二十三日	特別市工務局	十輛又五分之一	二百零四噸	全	全	車輛
全	特別三區	二輛	四十噸	全	全	均以
二十四日	特別市工務局	十輛	二百噸	全	全	二十
全	特別三區	五輛	一百噸	全	全	噸計
二十五日	特別市工務局	十輛	二百噸	全	全	算
全	特別三區	五輛又二分之一	一百十噸	全	全	
二十六日	特別市工務局	十輛	二百噸	全	全	
全	特別三區	四輛又二分之一	九十噸	全	全	
二十七日	特別市工務局	十輛	二百噸	全	全	
全	特別三區	七輛	一百四十噸	全	全	
二十八日	特別市工務局	十輛	二百噸	全	全	
全	特別三區	四輛	八十噸	全	全	

以上共運石渣貳千〇〇八噸

本年累計共運石渣二萬一千七百一十四噸

調查報告

調查報告

北甯鐵路警務第一分段十八年六月份無票罰款月報表

日期	姓名	車次	起訖地點	罰款數目	交款處所	何人查	無力補票處置情形
五	劉海亭		前門	月台票三分 張一角五分	前門站 長	高稽查	
七	女一名	一零六次	由蘆台至豐	四元八角	豐台站 長	洋車守	
八	李玉祥	三次	由平至豐台	四角五分	全	薛驗票 員	
八	唐廣祿 趙維翰	六次	由豐台至平	九角	前門站 長	押車警	
十	張玉	一零六次	由郎坊至豐台	一元三角 五分	豐台站 長	王稽查	
十	王瑞生 侯青山	全	由津至豐台		全		各改罰拘留三日
十	王志遠	全	由郎坊至豐台		全		改罰拘留二日
十一	俄國女人 一名	一零六次	由甯至平	十九元四角 五分	前門站 長	押車警	

十三	李三	五次	由平至豐台	四角五分	長豐台站	全
十四	王文卿	六次	由津至平	三元二角五分	長前門站	全
十六	曾小三 范禿子		月台票二十張	一元	全	高稽查
全	李仁 張元志 王芳臣	一零五次	由平至豐台	一元三角五分	長豐台站	韓驗票員
十七	王春	三次	全	四角五分	全	李驗票員
十七	幼童一名	一零六次	由山海關至平	四元九角五分	長前門站	押車警
十八	張玉	三次	由平至豐台	四角五分	長豐台站	洋車守
十九	韓玉山		月台票十張	五角	長前門站	高稽查
二十	馮得祿		全	五角	全	全

調查報告

期	十	四	第	第
廿一	廿四	廿四	廿三	廿二
吳海山	李子清	傅玉新	王海泉	俄國人一名一零六次
一零五次	七次	三次	三十二次	由平至豐台
由平至豐台	由黃土坡至豐台	由平至豐台	由黃村至豐台	由平至豐台
四角五分	三角	四角五分	四角	貨票三十元七角四分
長豐台站	黃土坡站長	全	全	全
押車警	押車警	李驗票員	巡邏警	苗稽查
趙興漢	樊家榮		孫義恩	
			陳稽查	
廿五	廿四	廿四	廿三	廿二
工人七名	李子清	傅玉新	王海泉	俄國人一名一零六次
四次	七次	三次	三十二次	由平至豐台
由豐台至平	由黃土坡至豐台	由平至豐台	由黃村至豐台	由平至豐台
三元一角五分	三角	四角五分	四角	貨票三十元七角四分
長前門站	黃土坡站長	全	全	全
全	押車警	李驗票員	巡邏警	苗稽查
	樊家榮		孫義恩	
			陳稽查	
全	廿四	廿四	廿三	廿二
李長生	李子清	傅玉新	王海泉	俄國人一名一零六次
八次	七次	三次	三十二次	由平至豐台
由津至豐台	由黃土坡至豐台	由平至豐台	由黃村至豐台	由平至豐台
五元六角	三角	四角五分	四角	貨票三十元七角四分
長豐台站	黃土坡站長	全	全	全
高稽查	押車警	李驗票員	巡邏警	苗稽查
	樊家榮		孫義恩	
			陳稽查	

廿六	幼童一名	六次	全	一元四角	全	押車警 王鶴臣
全	吳二八	次	由黃村至豐台	四角	全	押車警 劉鳳順
全	紀文德	全	全	四角	全	全
廿八	梁光生	八次	由津至豐台 包件	八元九角 八分	長	董稽查 豐台站
全	福生祥	全	由津至豐台 貨票	五元六角	全	楊貨票 員
廿九	孟榮福	四次	由津至平	三元二角 五分	長	押車警 李克明
三十	高文元	八次	由津至豐台	二元八角	長	高稽查 豐台站
全	張福順	三次	由平至豐台	四角五分	全	韓驗票 員

調查報告

調查報告

全 李殿臣 全 全 四角五分 全 全
 全 李臣五 次 全 四角五分 全 押車警
 馬鳴山

以上無力補票改罰拘釋放三起 無票乘車三十二共罰款洋一百零九元二角七分

北甯鐵路警務第二分段十八年六月份無票罰款月報表

日期	姓名	車次	起訖地點	罰款數目	交款處	何人查	無力補票處置情形
四日	周玉堂	八次	由落堡至 郎坊	四角	郎坊站	長	驗票員
五日	小孩一名	一零六次	由津至郎坊	八角	全	全	列車長
全	趙士元	四次	由津至楊村	七角	楊村站	長	押車警
六日	張品仙	七次	由豐台至郎 坊	一元三角	郎坊站	長	驗票員
十日	張永福	全	由郎坊至落 堡	四角	落堡站	長	驗票員

研究資料

美國鐵路車輛管理

調查報告

日期	姓名	車次	起訖地點	罰款數目	交款處所何人查	無力補票置處情形
全	李仁田	八次	由津至萬莊	一元八角	萬莊站	高稽查
廿四	劉漢章	八次	由津至萬莊	八角	全	全
廿五	張寶和	一零五次	由豐台至郎坊	一元二角五分	郎坊站	押車警
廿六	雷二等三名	八次	由津至楊村 攜代貨三件	八元四角三分	楊村站	董稽查
廿八	賂工頭	八次	由津至郎坊 自代白布三疋	二元八角一分	郎坊站	全
廿九	范桃	八次	由津至郎坊	一元五角五分	全	接車警
七日	張品臣	五次	由平至郎坊			陳稽查 改罰拘留二日
以上共計二十四起合洋三十一元二角五分						
北寧鐵路警務第三分段十八年六月份無票罰款月報表						

十四	十日	九日	全	八日	七日	五日	全	三日	三日
鄭鄭氏	史作霖	鄭小樓	魏姓	蔡姓	吳克起	軍人眷屬二人	史作林 唐禮讓	裴順伯	楊成鈞
全	四次	七次	四次	四次	三十九次	七次	二零一次	二零一次	七次
由蘆台至津	由東站至總站	由北倉至津	全	由東站至總站	由楊村至津	由安定至津	由平至津	由平至津	由平至津
二元	三角	四角	三角	三角	七角	四元	五元	一元七角	
全	長	長	全	長	全	全	全	長	
韓驗票員	胡站長	李站長	全	王稽查	董稽查	押車警	全	王稽查	

調查報告

係第五路軍交通處
電話隊副孟昭修
部下兵經柴站長要
回開釋

調查報告

十六	小孩	一零五次	由楊村至津	四角	全	押車警 左承惠
二十	包件十四 公件	五次	由平至津	二元八角 一分	總站行 李員孟 嘉賓	押車警 傅吉年
廿二	殷茂林	三次	由平至津	三元二角 五分	總站站 長	押車警 李克明
廿八	王鄭氏	三次	由平至津	三元二角 五分	總站站 長	押車警 劉壽桐
廿九	葉貴德	五次	由平至津	三元二角 五分	全	押車警 傅吉年

以上共計十五項共合洋二十七元六角六分

統計圖表

歲計帳計算書
Income Statement

借方
Dr.

貸方
Cr.

第一段歲計帳
PART I.—INCOME ACCOUNT

上年度 Previous year 1	2	本年度 Current year 3	上年度 Previous year 4	5	本年度 Current year 6
	歲-8 虧損淨數 1-8. Balance, net loss		18779308.57	歲-1 進款淨數 1-1. Balance, net revenue	10863148.44
576486.34	歲-9 長期債款之利息 1-9. Interest on funded debt	502866.20		歲-2 有價證券之收入 1-2. Income from securities	81889.70
1146848.83	歲-10 短期債款之利息 1-10. Interest on current debt	933972.46	97675.52	歲-3 利息 1-3. Interest	53982.89
	歲-11 契約規定之官利 1-11. Contractual dividends			歲-4 實業投資之盈利 1-4. Profit on industrial investments	
4637907.28	歲-12 政府資金之利息 1-12. Interest on Government investment	4946196.21	59684.05	歲-5 應收租金 1-5. Rents receivable	4781.59
	歲-13 實業投資之虧損 1-13. Loss on industrial investments		4622.74	歲-6 兌換盈餘 1-6. Exchange, credits	7452.19
75900.00	歲-14 分期消除債款之折扣 1-14. Amortization of Discount on funded debt	75900.00	111.45	歲-7 雜項收入 1-7. Miscellaneous credits	14680.82
3829.48	歲-15 稅金 1-15. Taxes	4514.44		歲-17 錢幣跌價之折扣 1-17. Discount on depreciated currency	1676.36
102527.00	歲-16 應付租金 1-16. Rents payable	181561.92			
7866.30	歲-17 錢幣跌價之折扣 1-17. Discount on depreciated currency				
33776.09	歲-18 兌換虧損 1-18. Exchange, debits	30536.56			
8679.47	歲-19 雜項支出 1-19. Miscellaneous debits	5256.35			
6578088.19	共計 Total	6680804.14		共計 Total	11027611.99
12363091.24	差數 Balance	4346807.85		差數 Balance	
18941179.43	共計 Total \$	11027611.99		共計 Total \$	11027611.99

第二段盈虧帳
PART II.—PROFIT AND LOSS ACCOUNT

	盈-5 本年結數 PL-5. Balance of the year		12363091.24	盈-1 本年結數 PL-1. Balance of the year	4,346,807.85
	盈-6 出售資產之虧損 PL-6. Loss on property retired			盈-2 出售資產之盈利 PL-2. Profit on sale of assets	
144414.10	盈-7 過期帳支出 PL-7. Delayed operating debits	99,269.50		盈-3 過期帳收入 PL-3. Delayed operating credits	10,639.60
249482.41	盈-8 其他支項 PL-8. Miscellaneous debits	551,822.25	308182.07	盈-4 其他收入項 PL-4. Miscellaneous credits	160,580.70
393896.51	共計 Total	651,091.75	12671273.31	共計 Total	4,518,028.15
12277376.80	差數 Balance	3,866,936.40		差數 Balance	
12671273.31	共計 Total \$	4,518,028.15	12671273.31	共計 Total \$	4,518,028.15

第三段盈虧撥補帳
PART III.—SURPLUS APPROPRIATION ACCOUNT

	撥-4 本年虧折 S-4. Deficit of the year		12277376.80	撥-1 本年盈餘 S-1. Surplus for the year	3,866,936.40
	撥-5 歷年積虧 S-5. Deficit from previous year		2135328.63	撥-2 歷年積餘 S-2. Surplus from previous year	688,067.53
	撥-6 業主盈餘 S-6. Bondholders' share of surplus		4637907.28	撥-3 政府息金之轉登 S-3. Transfer of Government interest	4,946,196.21
5326516.40	撥-7 擴充產業之撥用 S-7. Appropriations for Additions to Property	1,593,008.30			
839262.22	撥-8 償還債款之撥用 S-8. Appropriations for repayment of funded debt	1,437,030.83			
	撥-9 抵銷折扣之撥用 S-9. Discount extinguished through surplus				
	撥-10 公積特別撥用金 S-10. Special appropriations to funds				
	撥-11 其他撥用 S-11. Miscellaneous appropriations				
12196766.56	撥-12 撥付政府之數 S-12. Special remittances to Government	5,788,553.05			
18362545.18	共計 Total	8,818,592.18	19050612.71	共計 Total	9,501,200.14
688067.53	轉入平準表之盈餘 Surplus Carried to Balance Sheet	682,607.96		轉入平準表之虧折 Deficit Carried to Balance Sheet	
19050612.71	共計 Total \$	9,501,200.14	19050612.71	共計 Total \$	9,501,200.14

研究資料

俄國鐵路近狀

六·一·一九二九
Railway age

孫 澄 譯

Russian Railway Being Rehabilitated By Charles Muchnie

路線加增工人減少

營業百分五七·五

全國機廠管理集中

工作完全用分件制

俄國承歐戰之弊，內亂頻仍，交通事業瀕於破產，據美人調查，歐戰之前，全國鐵路，共有機車一四五〇〇輛，貨車五三七·〇〇〇輛，大戰時復由美國運入機車千輛，貨車鋼車無數，至一九二〇一年僅剩機車四·六〇〇輛，貨車二一五·〇〇〇輛，修理機車缺乏材料，則拆卸數車以湊成之，中部乏煤，則卸除貨車車板，以充行車燃料，一九一三年，俄國鐵路每日裝出重車三五·〇〇〇輛，至一九一九年，僅五，〇〇〇輛，因戰事失敗，割讓土地甚多，全國路線由五三·二九〇公里，減至二八·六六五公里，但僱員反由八一五·五〇二人，增至一·二二九·〇〇〇人，即每公里一五·三人，增至二〇，七人，此爲一九二〇至二二一年間，俄國鐵路腐化之概況也，

一九二七年，俄國共計七七·〇〇〇公里，（即四八·一二五英里，）比戰前增加二四·二

研究資料

俄國鐵路近狀

研究資料 俄國鐵路近狀

九〇公里，路員人數，則減至一、〇七〇、〇〇〇，（全年德國國有鐵路，總長二六、二八〇哩，路員七〇四、〇〇〇人）逐年新增路線在數千公里以上，車輛情形大見進步，除內亂後從國外購入機車千輛，油櫃車五百輛外，國內工廠，修繕舊車製造新車，不遺餘力，故現在機車又達一四，五一九輛，貨車亦超過五十萬輛之數，最近統計，待修機車居全數百分之十四，其狀況出於美國鐵路之上，

俄國鐵道部計畫，於五年之內造路二萬公里，（即二二，二四二英里），查俄國面積大於美國，現在人數約一五四、〇〇〇、〇〇〇，而其鐵道總長不及美國六分之一，美國每四百人佔鐵道一哩，俄國則三千一百六十六人剛得一哩，故俄國亟須增修鐵路，俄政府造之路積極與鐵道之熱度，較任何國為高，觀其數年以來，不求外助，苦心經營有如此成績，殊可敬也，

現在俄國，在建設期內，百廢待舉，故鐵路需用資金勻撥有限，一切自多簡陋，全國路軌輕者居多，百分二七之枕木，亟待添換，自今歲起，將新換一〇五磅鋼軌多數，新鋪枕木亦極多，且均經過防腐劑泡製者，鐵道部計畫，將路基力量增強，以便行駛較大較重之列車，俄國鐵路用廣軌制，故其頭等臥車容積寬大，最為舒適，各通車上均掛飯車，富麗喬皇有如宮室，而備費則甚廉，

車廠之內，添設最新式機器極多，鐵道部之意，將各車廠管理集中，以減少修理之費，俄國

各路。共有機廠五十三處，工人九萬人，均歸總處管理之，故工作能率比較甚易，各廠設備，各有專門，以收分工減費之效，有數廠業經合併，功率大增，

鐵道部於統一行車撙節費用兩事。最見努力，故客貨運價，增加無多，而營業百分率，四五年前為八五至九〇者，去歲減至七五，今年三月為七四·三，（美國鐵路去年總平均亦為七五）

自一九二四^五年起，營業進款，歲為增加，是年度總數，為三二一·〇〇〇·〇〇〇元（美金），一九二六^七年，為八〇〇·〇〇〇·〇〇〇元，一九二八^九年，約為九五〇·〇〇〇·〇〇〇元，

記者參觀各路主要機廠，見其工作成績。殊堪贊許，最足注意者，廠內一律用計件 *piece work* 制，正工如斯，其助手亦依此攤算工資，故廠內出品加多，費用亦見低減，一般工人衣食頗為豐足，工作興趣甚高，每廠均有食堂或俱樂部，內有各種工作，或政治之演講，並有電影歌劇為娛樂之助，在 INDM 地某廠，共有一千八百上人，有俱樂部一所，新近落成，為工會所設，共費十七萬五千元，其中有劇場課室健身房編輯室等等，在別廠見有極大食堂，工人就餐約需二角五分至四角，又一廠未備食堂，但廠內撥出一部房屋，按置長桌木櫈，工人自帶食物，在彼進餐，壁間有無線電一具，發放音樂，有時雜以演講，此種設備，在美國已司空見慣，而在俄國則殊為新奇，能引起工人無限之好感云，

研究資料

俄國鐵路近狀

輯

美國舉行第一次開駛蒸汽機車百年紀念

譯七，二七，二九，Peking Leader

據本雪文尼省洪內司寶 Tongue 訊。該處擬於八月八九十三日。舉行西半球第一次行駛蒸汽機車成功之百年紀念。該機車係英國所造名爲司徒百利其之獅。Stoubridge Lion (參看本期插圖) 於一八二九年二月。運入美國。屬於戴拉爾哈生運河公司。Delaware & Hudson Canal Co. 是年八月八日。駛行於洪內司寶附近三英里之軌道上。此次舉行紀念會時。擬建一紀念碑。並開一運輸展覽會。詳示由大車逐漸進步至飛機時代。從事運輸之方法云。

餘

北甯鐵路天津機務段之組織及工作

華漢年

本段段長及副段長駐在地爲天津東站管理郎坊至軍糧城段內一切機務事宜車房設在天津東站
總站及楊村亦派有工人常川駐守輔助辦理各項工作

(一)車房內部組織及工作大綱

車房監工 督率副監工及行車監工等管理一切行車事宜調度司機司爐班次行車用傢俱擦洗機車及煤水暖氣設備

領班司事 督率各司事及司庫等管理一切賬目案卷報單翻譯材料等項

機匠監工 督率匠目工人等修理查驗一切機車機件及韋氏汽軛事項

鍋爐監工 督率匠目工人等修理查驗刷洗機車鍋爐固定鍋爐及一切煨鐵工作

修車監工 督率所管工人修理查驗擦洗客貨車輛各項油潤工作車輛上之韋氏氣軛及油漆木工

(二)車房內部組織及工作細目

車房監工

夜班監工 夜間管理一切行車事宜

行車監工 隨車管理一切行車事宜

行車油夫 司行車隊油潤工作

研究資料

北甯鐵路天津機務段之組織及工作

研究資料 北齊鐵路天津機務段之組織及工作

看暖汽 冬季管理客車暖汽夏季在車房另派他項工作

司機 司開駛機車

司爐 司機車升火

泵夫 司泵水及洗爐機器

水泵司爐 司水泵鍋爐升火

水夫 司機車上水

副監工 輔助車房監工管理一切行車事宜
夜班

看司機室 司機司爐休息室聽差

傳喚夫 傳喚司機司爐行車

看火爐 在特設爐內升火以備機車升火之用

搬道夫 司道尖工作

煤夫頭目 管理煤台煤夫

煤夫 司機車上煤

更夫頭目 督率更夫巡守路產

更夫 巡守路產

擦車頭目 管理擦車人擦拭機車

擦車夫 司擦拭機車

電車司機 接送總局員司

汽碾司機 修局轄馬路

管傢俱 收存機車傢俱

救生車管傢俱 保管救生車傢俱

雜工頭目 管理爐灰夫車房小工及雜工

車房小工 司車房各處清潔打掃

爐灰夫 担爐灰裝車

雜工 工作一切雜務

領班司事

副領班司事 輔助領班司事辦理一切賬目報單

司事 管理各項賬目報單

打字兼翻譯 互譯中英文文件及打字

司庫 管理庫房材料

庫房司事 登記收發材料

研究資料

北甯鐵路天津橋務段之組織及工作

研究資料

北寧鐵路天津機務段之組織及工作

牌底司事 管理工牌工賬

管煤司事 管理收發煤賬

看庫房人 司收發傳遞材料

庫房小工 司庫房清潔打掃抬送材料

聽差 司各公事房差遣

信差 傳送本路各部分信件

差役 司公事房擦掃及雜務

機匠監工

機匠頭目 輔助機匠監工辦理一切事務

機器匠 裝配及修理一切機車機件

幫機匠 助理機器匠各種工作

機匠小工 司收取傢俱材料及一切笨重工作

驗機車匠 檢驗機車損壞及失迷機件

鑄活匠 鑄一切機件

刨床匠 刨一切機件

銅匠 裝配修理一切機車銅機件

白鐵匠 製造修理一切白鐵機件傢俱

風泵匠頭目 管理風泵匠及一切風泵工作

風泵匠 修理韋氏氣軋

風泵匠小工 司收取傢俱材料及一切笨重工作

鍋爐監工

鍋爐匠頭目 輔助鍋爐監工辦理一切事務

鍋爐匠 修理各種火箱及鍋爐

幫鍋爐匠 助鍋爐理匠各種工作

鍋爐匠小工 司收取傢俱材料及一切笨重工作

洗爐頭目 管理洗爐人及洗爐事務

洗爐人 刷洗各項鍋爐

通煙管 通煙管內灰爐

鐵匠 司煨鐵工作

幫鐵匠 助理鐵匠各種工作

鐵匠小工 司打錘及拉風匣

修車監工

研究資料

北平鐵路天津橋務段之組織及工作

研究資料

北寧鐵路天津機務段之組織及工作

風閘頭目 管理客貨車韋氏氣軛

風閘匠 修理客貨車韋氏氣軛

風閘匠小工 司收取傢俱材料及一切笨重工作

驗車匠 查驗上下行客貨車輛損壞失迷機件

油夫頭目 管理澆油夫

澆油夫 司客貨車一切油潤工作

洗車頭目 管理洗車夫

洗車夫 司擦洗客車及上水

油匠頭目 管理油匠

油匠 油漆機車客車及各項傢俱

油匠小工 助理油匠工作

木匠頭目 管理木匠

機

木匠 修理客車一切工作

貨

木匠小工 幫助木匠工作

修車匠頭目 管理修車匠

修車匠 修理損壞客貨車輛

修車匠小工 幫助修車匠工作

(三)天津車房屬天津總站機務職工之組織及工作

駐站副監工 管理行車機車經過本站及調車機車在本站工作一切事務督率工人查驗到站客貨車輛及與津浦路往來交換車輛

驗車匠 分班查驗本路上下行車輛及由津浦路來往交換車輛辦理一切交換手續如互相簽署查驗損失報告單等

驗車小工 輔助驗車匠執行一切工作

澆油夫 司客貨車一切油潤工作

水夫 司機車上水

煤夫 司機車上煤

更夫 巡守本處路產

(四)天津車房所屬楊村站機務工人之組織及工作

驗車匠 查驗經過本站上下行車輛修理北倉至落望各站損壞稍輕車輛

驗車小工 輔助驗車匠執行一切工作

研究資料

北平鐵路天津機務段之組織及工作

研究資料

北寧鐵路天津機務段之組織及工作

澆油夫 司北倉至落堡各站車輛一切油潤工作

泵水夫 司由河內往水塔泵水

水 夫 司機車上水

美國鐵路車輛管理 續第三十九期

金士宣 著

寧樹藩 譯
閔家駒

Railroad Freight Car Service, By S. H. King, Ph. D. 1927.

第六章 運輸管理

貨物滯積，總站擁塞，亦為過去之難題，貨物滯積之程度，可以裝車待運之數為斷，按之第一圖可知自一九二三年以後，貨車之擁塞幾已鎖滅殆盡，此不得不謂車輛處對於各路及各路間運輸上積極管理之功也。

總站擁擠，貨運阻滯，其原因不一，如總站接受車輛能力之不足，運商之不能迅速卸貨，並歸還車輛，大量運輸之集中總站，以及罷工風潮等等之影響運輸是也。

近年以來，各路貨運日增，而總站設備未克俱與擴充，蓋在地價昂貴之區，欲求擴充總站，殊非各路單獨財力所許，且因互相競爭起見，不願以本路總站設備，與外路公用，故總站之設備，已為今世鐵路運輸之大問題矣。

運商在到達站起卸貨物，並放還車輛之遲速，須視公私倉庫設備之完全與否而定，大凡倉庫不敷，客商利用車輛以儲藏貨物，勢所難免，此外或因來貨過多，超過市面之需要，不易銷脫，或因客商故意居奇，以得商價，或在車上兜售貨物，或因貨物抵站不卸復又報運他站。

研究資料

美國鐵路車輛管理

研究資料

美國鐵路車輛管理

均有扣留車輛延不交還之弊。至卸貨及貨物抵站復又報運他站之延誤，亦有因鐵路辦理不善所致，並非客商應負全責，又如非常運輸之激增，罷工風潮之影響，因致滯塞總站，則非鐵路與運商之責。

欲救濟或免除總站之擁擠，非但應管理入站之運輸，並應管理起運站之運輸，故車輛處非但監督各路車輛之行動，規定停止運輸及通行執照之辦法，檢飭各路裝卸之迅速，並設法使自起運站至到達站或轉運站間成立有秩序之運輸焉。

車輛處對於路上及總站車輛行動之現狀，非常重視，各路於每星期三六兩日報告 *Semi-Weekly Car Movement Report* 在過去廿四小時內行駛之空重車數，待運車數，貨物擁擠之地段，及天氣機力之狀況等，再以歷來廿四小時內行駛之最多車數，現在行駛車數與歷來最多車數之比例數，行駛空車與行駛總車數之比例數，待運車數，待運與已運總車數之比例數，及以前行駛最佳之成績等各項，詳加研究，可推知各路車輛行駛之效率。此外又有每星期五日各路車輛待運週報 *Freight Car Accumulation Report* 可知各路車輛待運之數，或因聯接路不能接收，或因收貨人不能如期取貨，或因抵站不卸復又報運之延誤，或因起卸運送之遲誤等而發生也。鐵路發生車輛擁擠，或其他足以阻礙總站或沿路一帶運輸之危險時，應即頒布停止運輸通告 *Embargo* 直至待運貨物疏通就緒，方得恢復原狀，至此停止運輸規則，均載明於車輛日租規則第十六條，及一九二六年車輛處修正之規則，並由車輛處監督其實行。

停止運輸通告有全部停運及非全部停運之別，非全部停運之條例，對於人生日常必需之品，如糧食牲畜煤斤等，均予免除，此項例外，各路一律，均按車輛處頒佈之規則辦理，倘為救濟特種運輸之需要，亦得發行通行証 *Permit* 特許某種貨物之通行，惟須絕對公開，使運商不感待遇之差別。

為求各路停運辦法之劃一及停運通告之遞傳迅速起見，美國及加拿大分為若干區，由車輛處指派每區主任一人，並指定每區之主要幹路，而將其他各路關於停運事宜歸其管轄，按停運之制，原為一種臨時緊急不得已之處置，然用以疏通積貨排除總站擁擠，殊見有效，故各路除不得已時，決不施行停運之法也。

車輛處之管理運輸，對於糧食鮮貨煤斤及牲畜，特加注意。

西方糧食自田場運至市場，欲求其暢通無阻，必設置諸大市場與海埠完備之總站。設備及倉庫容量，運輸糧食，當以不超過總站設備及倉庫容量之能力為限，換言之，倘重要市場或海埠收到之糧食，超過其總站及倉庫之容量時，必致擁塞，在此狀況之下，所有一切入站糧運，必令停止，迨至各倉庫總站疏通漸入正軌時，方得恢復。芝加哥商會每週將重要糧運市場之公私貨棧之存糧，倉庫之存糧及存貯能力，報告於車輛處，而同時車輛處又得各鐵路每週報告，凡出口及重要市場之糧運情形，如在倉庫及總站存糧車數，收到車數，裝載車數，抵站不運復又報運車數，起卸車數，以及在出口市場裝船車數等，均分別列報。

研究資料 美國鐵路車輛管理

自各路與運商合組之總站糧運聯合委員會 Joint Terminal Grain Committee 成立以來各路始與起運及收貨各商互相合作，管理糧食運輸，一九二四年西北糧食收穫之豐為歷年所不及，西北商業運輸顧問會應時籌畫總站糧運聯合委員會，專為處理各總站之糧食運輸，該會採取三種步驟如下，(一) Minneapolis, St. Paul, Duluth 三市，為 Minnesota 州所指定之糧食市場，以為買賣或存屯之所，而聯邦及州政府之檢驗糧食及評定等級，均在此地舉行，鐵路為免除三市之擁擠起見，所有進埠糧食，均在 Minneapolis 相近之站，施行檢查及選樣之手續。(二) 外來糧車每在選樣站停留二日至四日之久，以視市場之轉機者，故對於報運總站市場之糧車，一律不准在此選樣站停留。(三) 運至 Duluth 之糧車，往往超過其起卸設備之能力，該會乃要求該市商會添加起卸設備，否則應停止糧運，以防擁塞，其結果卒取停止糧運之法焉。夫停止運輸通告，乃最嚴厲之辦法，而糧商非但毫無怨言，且明知為維護彼等之利益，此非總站糧運聯合會之成功耶。

車輛處鑒於西北總站糧運聯合會之成功，一九二六年西南各地糧運盛旺時，與西南商業運輸顧問會在諸大市場組織總站糧運聯合委員會，通力合作，於是車輛之起卸，及放回起運站，非常迅速，而運輸上亦無困難。

太平洋沿岸鮮貨之集中於東方市場，且東方總站及市場之設備不能隨鮮貨業之發展而同時擴充，致使貨運繁盛時期，常發生總站擁擠之狀態，其根本原因，在鮮貨銷售之紊亂及運輸之

無秩序，車輛處爲應付此項困難計，除採用第五章所述之加州葡萄車輛管理法 California Grape Car Plan 外，又實行紐約葡萄起卸計畫 New York Grape Delivery Plan 並要求收貨大速將冷藏車起卸放還，務使鮮貨自出產地運至市場，各有秩序。

車輛起卸及到站不卸復再起運之延誤，爲鮮貨擁塞總站之主要原因，車輛處曾作全國之大宣傳，使收貨人明瞭從速起卸並放面冷藏車之重要，當鮮貨運輸盛旺之季，在全國各大市場由鐵路代表與鮮貨運商合組特別委員會，以促冷藏車起卸之迅速，如有特別延誤，經各路之報告後，即向負責方面交涉。此法實行以來，頗奏功效。倘此項方法不生效力，則採取罰金辦法，凡車輛不能於法定時間起卸交還時，除照收延期費 Demurrage 外，另須加算軌道使用費 Track Storage Charge。更進一步，若冷藏車之擁擠，有阻礙總站車輛行動時，則頒發停止運輸通告，如一九二三年停止葡萄之入紐約市是也。紐約市之葡萄運輸，至爲困難，蓋昔葡萄車運抵紐約市時，收貨人扣留延誤，習以爲常，致使紐約市總站擁塞異常，西方來貨不能繼續接收，又以 Erie Railroad 爲運輸加州葡萄之最主要鐵路，而其總站設備及收貨人之起卸設備，均不足以辦理旺月之運輸，一九二四年車輛處乃與大西洋沿岸各州商業運輸顧問會及聯州商業委員會商議採用所謂葡萄起卸計畫。按照此項計畫，凡秋季新鮮葡萄上市時，不得在紐約市本部即 Manhattan Island 卸貨，而必在紐約市對面之 New Jersey 交貨，又經各方同意，若 Erie R.R. 所運之葡萄，超過其在紐約市設備之容量時，應將一部分葡萄運輸，自芝加哥轉入

他路。此項辦法，不特減少紐約市冷藏車之延誤，並增加各路葡萄運輸之能力。

鐵路運輸每年秋冬兩季之煤斤，當首先調查夏季煤商及用戶所存之噸數。煤區存煤較少，則以夏季煤商及用戶存煤之噸數，即可預計秋冬季煤斤之出產及運輸之概數，蓋每年煤斤之需要，除特別情形外，大都各年相妨，車輛處根據美國內政部礦務局之存煤報告，及各鐵路之存煤報告，預計秋冬兩季煤運之噸數。

鐵路與煤礦雙方均請求用戶提早於夏季購運煤斤，蓋夏季運煤既可平均四季之運輸，又可穩固煤礦之出產，然煤商及用戶率於需用時或市面情形較利時，方行購煤，除離礦區較遠運煤不便之地域，或恐發生煤礦工潮均不得不提早購煤外，用戶均無提早購煤之必要，故除非給以相當利益，以補其機租折息之損失外，欲求煤商用戶之合作，殊難實現，車輛處通令各路自用機煤，應多存貯，而各區商業運輸顧問會對於用戶，亦傳如提早運煤之重要。

Allegheny 及 Pocahontas 兩礦區之鐵路，在夏季運輸大批煤斤之路線有二，其一自東南兩方煤區由鐵路運至意大利湖各埠，Lake Erie Movement 換船載至湖之上游，最後再由鐵路運至不產煤之西北區域，其面程運輸則以西北之鐵礦苗運至東方及 Pittsburgh 之鍊鋼工廠，及以西北之糧食運至東方，其二為由鐵路運至沿海諸埠。Tidewater Movement 換輪至東北新英倫 New England 最後由鐵路運至內地，或由鐵路運至海埠後，轉運至其他海口或出口。此兩要道之發展，非與鐵路競爭，乃與鐵路營業大有利益，蓋既可提早煤運，且使往沿海沿湖諸鐵路與西北

及東北駛入內地諸路，並無互相競爭關係，而與由礦區直駛西北及東北內地諸市場之鐵路，則互相競爭，此外煤之品質，亦屬競爭之要素也。

西北東北兩方既不產煤，車輛處對於上述湖道海道之煤運，不得不加以維護。自每年十二月至次年四月間，各湖凍結，故在開航時期每月每週應運煤斤噸數，不得不為規定，倘在開航期間，煤斤不能暢運，則秋間鐵路煤運必感過多，一九二二年曾發生類此情形，當時聯州商務委員會不得已對於湖運煤斤，給以儘先運輸之權利。煤鐵交易所（即煤商與鐵路之清算所）Ore and Coal Exchange Cleveland Ohio 每週報告車輛處者，為意利湖各埠現有烟煤車數，卸入輪船煤車數，卸入輪船之硬煤噸數，以及本季開航以來卸入輪船之總噸數等類，該交易所又估計每季湖運所需之數，若以開航以來卸煤數與預計全季所需卸煤之數比較，可得其餘時期所需卸煤之數，再以本季開航以來卸煤之數，與往年相比較，可知本季運煤是否優於或不及往年之成績，吾人又當注意者，即湖之上游至下游之糧食運輸，及湖之冰結，船價之高低，均與湖道運煤有關也。

海道運煤之方法，大致與湖道運煤相同，海道運煤各路每週報告各主要站全由鐵路運載至東北新英倫之烟煤，收到，出運，及待運之車數，經過海港而至東北之烟煤，待運及卸入輪船之車數，及全由鐵路運載至東北之硬煤，在重要站收到，運出，及待運之車數，若以本年各重要站所運至東北之烟煤或硬煤車數，與往年平均每年所運之車數比較，即可知本年煤運情

研究資料 美國鐵路車輛管理

形，是否優于或不及往年之成績。

在湖海轉運各埠，鐵路車輛每因候船或因卸貨，常被扣留，且擁擠總站，在歐戰期內，爲保特設備之使用效能，並使煤運之迅速起見，曾將湖海諸埠之煤運，由沿湖沿海煤運交易所 Tidewater and Lake Erie Coal Exchange 聯合管理，對於各路湖海兩道裝煤車數，現在路中或在港埠車數，及船隻行動，均有詳細之報告，不啻爲鐵路及煤商之清算所。意利湖煤運交易所，自一九一六年成立以後，繼續存在，蓋各鐵路鑒於湖道煤運爲數甚鉅，航行時期又甚短促，且湖運之來煤自各區，參加運輸鐵路輪船甚衆，而回程又須載運巨額之鐵礦，種種原因，均有賴於該交易所也。至沿海煤運交易所，成立於一九一七年，然在一九一九年即停止，嗣後在一九二〇年，Chesapeake and Ohio Railroad 之煤業主，又與 Newport News 之煤商，組織 Newport News Coal Exchange，自該交易所成立以後，各煤商聯合運煤，該鐵路運煤情形，遂大進步。牲畜業主及運商每於星期一在市場交割牲畜以爲習慣，故星期必有一次甚忙之運輸，因此起運站車輛之需要必增，而市場之車輛又必感擁擠，車輛處爲整理中部綿羊運輸起見，在一九二四年與中部商業運輸顧問會議定辦法，將每日運到市場之羊數，及預計請求車數，通知各界，俾羊商酌量報運，不致擁擠。一九二五年凡運至 Denver 市之牛，亦採用同樣辦法，以上兩項辦法，實行以來，非但解決鐵路之車輛供給問題，兼使農人所得之牲畜價格，漸趨穩固。

鐵路總站發生擁塞之時，對於來貨固當取締，而對於總站所有設備，亦應平均分配于各收貨人，一九二五年弗州 Florida 商業勃盛，各地商人料想該州買貨必多，不顧前到之貨已否銷脫，相率源源運貨，致該州鐵路無法應付，多數車輛停留軌道，擁擠總站，即該州以北各路亦被擁塞，而運來之車仍源源不已，其擁擠之情形未曾見也。一九二五年十月乃通令全州各路除糧食外，所有來貨，一律停運。同時組織西南商業運輸顧問會之州分會，務使公平分配弗州所有之運輸設備，並將弗州分爲若干區，每區設立總站區委員會 Terminal District Committee 再分立總站區各項收貨人委員會 Terminal District Receiving Commodity Committee 每收貨人委員會代表某種進口貨物之商人，將該區進口之某種貨車，預爲估計，而總站區委員會再將各種貨物進口車數集合一區之統計，最後由弗州委員會編成全州進口之車數，根據此種估計車數，可將弗州各路之設備，以百分數計算，分配於各種收貨人，試舉例以明之，譬如某區需車八千輛之多，而鐵路祇能容納六千輛，則收貨人之需要，有百分之廿五不能應付，於是鐵路對於每區每收貨人之需要，均按百分之七五發給運輸執照，倘收貨人請求執照時，倘有積貨未卸，當予拒絕，並將其次月之請求，按其上月卸貨之能力修改之。

上述辦法自一九二六年一月起實行，同年春季車輛擁擠，即漸消滅，恢復常態，故此項辦法未得充分試驗之機會，以原理而論，此法與加州葡萄酒車輛管理法相似，所不同者，弗州辦法係補救到達站運輸設備之不足，而加州辦法則係補救起運站車輛之不足，兩者均爲美國鐵路

史上之創舉，今後若其他各地發生類同之困難時，即可備鏡以爲應付也。

參考書及附註畧

第七章 車輛之運用效率

查車輛之供給，固以各路原有完整適用之車輛數目而定，然車輛行駛之速度，空車里程與車輛總里程比例，及車輛載重量之利用程度，均與車輛供給有關。車行速度，係按照每日每車平均行駛里數 *Average Miles Per Car Per Day* 計算，即以每日在路之車數，除車輛行駛總里數得之，所謂每日在路車輛者，係指包括閒散或剩餘，在廠修理，以及現歸商人裝卸之車輛而言。每車載重噸數 *Average Tons Per Loaded Car* 表示車輛載量之利用程度，係以載重車輛里數，除延噸里總數而得之，本章所論者，僅爲車輛處對於車輛之裝載及行駛所採改良方法而已。

美國各路每日每車平均里數，大約爲三〇英里，以一等路而言，一九二〇年爲二五二英里，一九二五年爲二八·三英里，車輛行駛速度之進步，於第二附圖內可以窺見一斑，但此項速度代表在路所有車輛平均每日行駛里數，而重車之實際行駛速率，在此數之上。

車輛行駛速度之要素有三，一爲商民裝卸貨物之時間，二爲鐵路在貨廠調車之時間，包括裝卸地點，修理軌道，及附掛於列車之調度，三爲鐵路在路上行動之時間，包括沿途貨廠之調度。夫車輛中途平均行駛之時間，與在起運站到達站及沿途貨廠調度車輛及裝卸貨物之時間

相較，殊屬有限，此為各路所公認（註一）。車輛處曾一再督促各鐵路增加重空車之行動速度，並開導運商及收貨人對於車輛裝卸務應敏捷，且與各區商業運輸顧問會合力提倡收貨人住時放還車輛，而使車輛開回裝載地點，周轉靈捷，殊有成效。車輛裝卸之迅速狀況，可由延期費之多少得之，如一九二〇年一等路核收延期費三〇，五〇五，〇三九元，但一九二五年則為二〇，三九一，六四〇元，其間減少百分之三十三，此種良好結果，亦因運輸業務已日趨可靠，而車輛之缺乏及擁擠漸見減少，故到達站之存貨既減，而車輛到站後即能儘速卸空也。

空車里程亦為鑒定車輛運用效率之要素，參考第二附圖，空車里程已佔車輛總里程百分之卅以上，換言之，每重車行駛一百英里，其空車里數必有四二，八英里，此種空車里數，多因將空車回裝載地點所致。如由西至東及由南至北之運輸，多於相反方向之運輸，故多數空車由銷售地面回出產地，乃勢所難免。

且各貨物單程運輸 One-Way Traffic 如煤斤牲畜，鮮貨蔬菜，及一部分之糧食等，均必將原車空回起運地點，以便裝載，此外如貨物之擁擠，車輛之適用情形，運輸之後走巴拿瑪運河 Panama Canal 車輛載量之利用，均足以增加空車里程，又如實行車輛管理規則，將車開回主路所發生之空車里程，業已詳述于第四章內，此項空車里程，非經濟上所必需。據華盛頓鐵路經濟調查局 Bureau of Railway Economics, Was^hington, & C. 之調查，一九二三年空車里程共

八十五萬六千九百萬英里，其中有四十三萬三千四百萬英里。因係單程運輸所致者，包括煤、鐵砂、牲畜、油類鮮貨、蔬菜、汽車等物，有三十六萬九千九百萬英里，因來往運輸不均而發生者，Unbalanced Traffic 假定載往東方之車，均可裝貨駛回西方。東西兩方起運之重車里程相差之數，即為來往運輸不均之空車里程，換言之，一九二五年八十萬三千三百萬英里空車里程，或總數百分之九三，為經濟上所所需要，其餘百分之七，可謂經濟上非必要者也。

除貨車裝卸敏捷外，但運商與收貨人能增加車輛之載重，亦可促進車輛之運用，蓋收貨人為購買商品之人，而運貨人為裝載車輛之人，一九二〇年一等路車輛平均每車載重量為四二·四噸，一九二五年增至四四·八噸，而每車載重平均噸數，則由二九·三減至二七·〇，換言之，每車載重量之運用，由百分之六九，一減至六〇·四，實因煤運減少，而工業出品及零担貨物增加所致也。

每車平均載重噸數，視所載貨物之種類而異，礦物載重最大，其次為森林出產，工業製造品及雜貨，農產品，牲畜品各種貨物運輸之消長，因足以影響每車平均載重之高低，此外當有兩點，一為歷來客商運貨之單位大小不一，不能均以整車運貨，其二在車輛盈餘之時，車輛裝載，不如車輛缺乏時之滿意。

增加車輛載重之最大關鍵，在博得運商及收貨人之贊助，車輛處曾會同各區商業運輸顧問會

喚起大眾，注意車輛載重之重要，但以分別提出車輛輕載案件，要求各商之注意，收效較大。車輛處根據鐵路呈送聯州商務委員會之貨物統計報告，編造每年車輛載重報單 Annual Car Loading Statement，分列各種貨物每車裝載噸數，及各路間關於車輛載重效率之比較，此項報單用以與鐵路當局及運商等接洽加重車載事宜，頗有價值，各區運輸顧問會亦編製各路主要貨物之每車裝重噸數，並請商人比較各路之運輸成績，以促其進步也。

參考書畧

註一，根據 L. F. Loree: Railroad Freight Transportation, 1922, P. 263 貨車平均行駛時間

Average Freight Car Turn-Around 之支配如左

中途路上行駛	一·四九日
中途路上行駛之延誤	〇一·五
車輛交換軌道之行駛及其延誤	二·四八
中途貨場之行駛	一·五五
屯貨軌道之行動及延誤	〇·七五
修理軌道之行駛及延誤	一·三四
關於裝卸之行駛	一·七四
裝卸	四·〇〇

研究資料

美國鐵路車輛管理

樞站不卸復又轉運及待命卸貨

○·五〇

因星期及假期之延誤

○·九〇

共計

一四·九〇

國有鐵路軍運沿革略

續第三十九期

郭克興輯

第二編 本國軍運

其一 合同

我國鐵路。率皆借款造成。軍事運輸辦法。類多明定於合同之內。茲列舉各路合同條文。以明梗概。

第一 京漢路

蘆漢鐵路行車合同。第三款載，遇有軍務，無論外侮內亂。中國國家調遣兵丁。轉運餉械及軍營用物。此鐵路須儘先載運。車價減半。專聽督辦大臣命令。凡與中國國家有損之事。皆不得用此鐵路。

第二 京奉路

關內外鐵路借款合同。第七條載。如遇軍務。服務政府。在各路運送兵丁糧食。均不給價。

此外尚有英國交還關內外鐵路章程。山海關至北京間鐵路軍事運輸章程。於各國軍運辦法。規定綦嚴。詳見第三編。

第三 正太路

研究資料

國有鐵路軍運沿革略

正太鐵路行車合同。第三款載。遇有軍務。無論外侮內亂。此鐵路須先儘載運中國兵丁餉械及軍營用物。然後方及商家。此項載運車價。應行減半。并專聽總公司督辦大臣命令。凡遇中國國家有損之物件。皆不得用此鐵路。

第四 滬甯路

滬甯鐵路借款合同。第十九條載。倘遇軍務。無論外侮內亂。中國調遣兵丁。轉運糧械及軍火用物。又中國因賑饑災異運糧等事。奉有督辦大臣命令。此鐵路須儘先載運。車價減半。倘遇中國有損之事。不得用此鐵路運載。其有碍於中國國家者。皆不得用此鐵路。

第五 汴洛路

汴洛鐵路行車合同。第三款載。遇有軍務。無論與何國戰爭。及內地亂事。此鐵路均應儘先載運中國兵丁餉械及軍營用物。然後方及商家。此項載運。車價應行減半。并專聽總公司督辦大臣命令。凡與中國國家有損碍者。皆不得用此鐵路。

第六 道清路

道清鐵路行車合同。第三款載。遇有軍務。無論外侮內亂。此鐵路須儘先載運中國兵丁餉械及軍營用物。然後方及商家。此項載運。車價應行減半。并聽總公司督辦大臣專命而行。

第七 吉長路

吉長鐵路借款合同。第十三款載。中國軍隊或軍需品。當儘先運送。其運輸辦法。按照中國各借款鐵路通行章程辦理。并以將來規定之運費表五折計算。

第八 中東路

中東（東清）鐵路合同。第十一條載。凡搭客票價。貨物運費。及裝卸貨物之價。概由該公司自行核定。但中國所有因公文書信函。該公司例應運送。不須給費。至運送中國水陸各軍。及一切軍械。該公司祇收半價。

其餘各路。如津浦隴海漢粵川滬杭甬株萍。及尚在工程時代各路。借款合同。均無此項規定。

其二 章程

鐵路運兵。當俄之承辦東清德之承辦膠濟也。雖曾於條文明載。如遇國家輸運軍隊。須減少車價。或照給一半。然見之於章奏者。實以清光緒二十九年十月十四日。商部奏定之重訂鐵路簡明章程。爲其嚆矢。該章第二十一條。有（華洋商人承辦鐵路。如遇有軍務。中國國家調遣兵丁。轉運餉械及軍營用物。須儘先載運。車價減半）云云。至三十二年十一月二十八日。郵傳部以各機關因公乘車。例應優待。特奏定鐵路免價減價章程。第一條載。凡欽差大臣閱兵。及隨帶司員人等。均一律免價。第三條載。凡練兵處暨各省督練處學生軍人。商由

鐵路局發給憑照。驗明照收半價。此項學生係曾經練兵處攷驗。畢業生軍人係曾經練兵處奏派大臣編成者。此外不得援以爲例等語。是爲軍運減免票價實行之始。並咨商陸軍部刊印半價執照。按月由站長彙報車務總局。呈部轉咨陸軍部查驗。經陸軍部於三十三年正月二十五日。刊發執照。通令遵行焉。三十四年十二月初五日。郵傳部又以原奏。係專指客票而言。於運貨未及。遂復奏定鐵路免價減價。變通辦法章程八條。其第一條載。欽差大臣閱兵。並其隨帶司員人等。行李車馬。由部代購車票。作正式開銷。第三條載。凡陸軍部及將來設立之海軍部。暨各省督練處軍人。及軍用物品。因公來往輸運者。應由陸軍部商郵傳部發給憑照。減收半價。詳細章程兩部另行訂定。其非陸軍部奏明編設之新軍。及未經欽派大臣攷驗者。概不得援引爲例。此後節經兩部派員互商詳細討論。於宣統元年五月。奏定陸海軍鐵路運輸詳細章程二十條。於軍用執照之刊發使用。大宗運輸及軍用鐵路辦法。軍用車輛種類數量等項。規定綦詳。事理亦形周密。又爲鐵路軍運專章之權輿焉。

陸海軍鐵路輸運詳細章程

第一條 凡陸海軍軍人。暨軍馬兵器彈藥糧秣服具工作器具。及一應軍用物品。如持有軍用執照。附搭中國官商鐵路來往輸運者。其運費均照該路所定價目。減收半價。

第二條 軍用執照共分兩種。一曰軍人乘車執照。一曰軍用品輸運執照。均由陸軍部頒發。

第三條 軍用執照。如非因公來往。不許請領。以示限制。

第四條 軍用執照。所有陸軍部員司。及直轄之學堂局所。由陸軍部發給。其近畿暨各鎮。及各省之軍隊。陸海軍學堂局所。由各該督練公所督辦預行請領轉發。惟非陸海軍之學堂局所。不在此例。

第五條 凡請領軍用執照之官兵。須將其姓名，官階，來往地名，車室，等次。呈報所屬官署。如運輸軍用物品。並須將物品重量件數及運輸官銜名呈報。以憑發給。

第六條 凡第五條所列各節。須墨筆填註照內。如輸運軍用物品。並須將運輸官銜名填載。以便稽覈。

第七條 遇有軍務。亟須鐵路輸送。陸軍部及各省督練公所督辦。應即電咨郵傳部轉飭。或由陸軍部及各省督練公所督辦逕行電飭。或派員與鐵路局鐵路公司會商。該鐵路局鐵路公司。務須按照所定時刻車輛數目種類。趕緊準備。不得推諉延擱。致誤戎機。惟各督練公所督辦。凡遇軍務調用火車之時。須先報明陸軍部立案。事竣仍將運輸實施情形詳細呈報。以憑查覈。並由陸軍部轉咨郵傳部。

第八條 如遇軍情緊急。須將某路全線。或某段之路。改爲軍用鐵路。陸軍部可會商郵傳部酌定。其鐵路人員及乘車車站。均由陸軍部派員指揮監督。所有一切費用。俟事竣後。用陸軍部會同郵傳部。覈實發給。

研究資料

國有鐵路軍運沿革略

第九條 凡已改作軍用鐵路之地段。應否照常行車。及行車時刻。均由陸軍部酌定。

第十條 凡已改作軍用鐵路之地段。如有應行改修添設之工程。應由陸軍部逕飭鐵路工程處。按照圖樣改設。不得違誤。其費用由陸軍部會商郵傳部發給。

第十一條 凡陸海軍輸送專車。及已改作軍用之鐵路。非奉輸送司令官之允准。不得附載郵政信件及連絡郵政車。

第十二條 各鐵路局鐵路公司。按季將所收之軍用執照彙齊。呈由郵傳部轉咨陸軍部查驗。其各督練公所及陸海軍軍隊局所學堂。亦須將所發之軍用執照存根。彙送陸軍部。以便核對。而杜冒濫。

第十三條 凡用執照乘車之人員。其所帶行李。須按照該鐵路定限攜帶。逾限照章收價。

第十四條 凡輸送軍隊。每輛車附載之人數。應按尋常定限十分之七計算。以免擁擠。而重兵力。

第十五條 軍用乘車執照。自協參領以上。應坐頭等車。協軍校以上。應坐二等車。弁目以下。及陸海軍學生。視各路情形。坐二等或三等車。學員則按其現任官階等級。發給執照。

第十六條 軍用鐵路輸送執照。所需之車如左。

- 一 軍用馬騾。用有蓋貨車。
 - 二 礮車及輕重等車。用無蓋貨車。
 - 三 槍械及軍用器具。凡有箱者用無蓋貨車。無箱者用有蓋貨車。
 - 四 彈藥。用保險車。
 - 五 軍需物品。凡易燃者用保險車。不易燃者。用有蓋貨車。
- 以上所需各種車輛。如各路情形不同。不能照第十六條辦理者。臨時由輸送指揮官。與該路局公司或某站站長。會商斟酌辦理。
- 第十七條 凡輸送軍用物品。遇有危險軍火。與平常貨物同置一車與否。臨時由輸送司令官。會商該站站長。按照當時情形。酌量辦理。
- 第十八條 各路帶有寢室之列車。陸海軍將領官員。遇有緊急事項。必須乘坐。亦可照章減收半價。惟運輸軍隊及大批軍需物品。不在此例。
- 第十九條 此項章程。只准奏明編練之海陸軍使用。其餘概不得援以爲例。惟遇有緊急軍務。須調遣各項軍隊時。經陸軍部核准。亦可按照第七條辦理。
- 第二十條 此章程內遇有未盡事宜。應由陸軍部隨時會商郵傳部。酌量增改。奏明辦理。
- 民國成立 各軍發行乘車及運輸執照。爲數不下十數種。名目紛歧。真贗雜出。流弊滋多。車站車守不惟無抗拒之能力。即辨別真偽亦非易事。甚至以一紙名片。告假憑單。亦得執

研究資料 國有鐵路軍運沿革略

有乘車之券。交通部以此項執照未經規定之前。不能不先求維持現狀辦法。以圖收束。爰與陸軍部互商訂定暫行辦法。自元年七月十五日爲始。凡遇輸送大部軍隊。大宗軍物。須開專車或附掛車輛者。填用大總統發行蓋用軍務處印信之半價記帳執照。其零星軍用物。以及軍人因公乘車者。一律填用陸軍部發行蓋用陸軍部印之半價交現執照。赴站交價。換票乘車。其餘各項執照。一律廢止使用。其持用記帳執照者。並須由陸軍部知照到部。方准飭局照運。而半價交現運輸執照。則可逕赴路局接洽。交價備車。惟半價乘車執照。並未限制人數。以致冒照運米。及冒充軍人持用軍照乘車情事。層見迭出。因於二年二月八日。復由交通部會同陸軍部。規定軍用乘車及運輸執照暫行條例二十三條。呈奉令准。所用執照。仍分甲乙兩種。均由陸軍部刊發。

軍用乘車及運輸執照暫行條例。

第一條 軍用執照。暫時分甲乙兩種。甲種名爲軍用半價現款執照。乙種名爲軍用半價記帳執照。每種分乘車用與運輸用各二式。一俟庫款稍裕。記帳執照即行取消。

第二條 甲種執照用白色紙。乙種執照用淺黃色紙。均由陸軍部印刊。並按照本條例所規定者。分別核發填用。

第三條 甲種執照。應交車價。照半價核收現款。由站換票上車。乙種執照應交車價。由適用之路。按照半價核算。暫記陸軍部帳上。仍換票上車。按月連同執照。開列清

單。呈由交通部核轉財政部。分別撥劃。

第四條 甲種執照。凡京奉，京漢，津浦，京張，滬寧，汴洛，正太，吉長，道清，株萍，等路。均適用之。乙種執照適用之路。暫以京奉京漢津浦京張爲限。其餘各路均不適用。

第五條 甲種乘車執照。限於軍人適用。每張只准填寫一人。其攜帶隨從者。亦須每名另行填寫執照。但關於適用第九條之規定時。准其照數填入。不限人數。

第六條 甲種運輸執照。軍用品均適用之。但以附有陸軍部或各省都督護照爲准。惟運輸軍火軍械軍米等項。無論零星大宗。仍須經由陸軍部轉飭。方可照運。此外一切零星軍用品及餉項。如各該路認爲確係軍需。由領運人到站驗明執照護照。照交半價。應即立予裝運。毋庸再候通知。

第七條 凡遇運送大部軍隊。大宗軍火。或大宗軍物。須附掛車輛。或須開行專車者。得持用乙種執照。各車站必須奉有交通部之命令。始能備車照運。其大宗軍火或大宗軍物。尤須查驗執照。是否與陸軍部或各省都督所發之護照相符。

第八條 凡各省都督或駐各省辦理軍務長官。填用乙種執照。必須先期將填用事由人數。或物品種類件數。起止站名。應需車輛。開車日期。電由陸軍部核准後。再知照交

研究資料

國有鐵路軍運章程

交通部：電飭路局備車裝運。如遇緊急事機。調撥大部軍隊。該省都督或駐該省辦理軍務長官。亦得直接先與起行車站商辦。並詳細接洽。一面急電知陸軍部及交通部。以期迅速。

第九條 關於不適用乙種執照之各路。如遇有應用乙種執照時。准其填用甲種執照。照交半價現款。但一切辦法。不得違背第七第八條之規定。

第十條 凡軍官遇有持用甲種半價乘車執照。附搭各路特別臥車。或特別通車者。其執照上應以陸軍部加蓋准搭特別臥車通車字樣戳記。並由交通部加蓋各該路特備之洋文圖章爲憑。且須赴站驗明。方可按照半價。換給車票。但每路每次。至多不得過五人。其各路定章中。如有另須購寢榻票者。不在減半之列。隨帶行李重量等項。仍照各該路定章辦理。

第十一條 凡遇軍人靈柩。由各路運送時。准其填用甲種乘車執照。由站照收靈柩半價。換票裝運。但以附有軍隊長官之印文爲憑。

第十二條 凡輸運軍隊或軍物。如值事機迫促。陸軍部不及預爲函達時。得用電話知照交通部。交通部接到電話後。再向陸軍部電問確否。方照辦理。惟陸軍部應即時補具公文。送交通部備案。

第十三條 凡交通部路政司。遇有運輸事項。須用電話與陸軍部接洽者。咸與軍務司接

洽。如陸軍部公文上面印有某司承辦戳記。卽與該承辦之司接洽。以期便捷。

第十四條 凡運輸軍需物品。持用乙種執照。如未經陸軍部通知交通部。轉飭各路局備車。亦未經該省都督直接與路局商辦者。各路局卽應暫行扣留。追問押運員之執照來路。一面電呈交通部。轉知陸軍部查核。俟得陸軍部答復後。再行辦理。

第十五條 凡持用乙種執照。運輸軍需物品。雖經陸軍部通知交通部轉飭各路局備車。如經各路站查出所運數目。與所填數目不符。或攜帶他種物品。該路站卽一律扣留。一面電呈交通部。轉知陸軍部查辦。

第十六條 凡運輸軍隊軍物。須由兩路或三路轉車者。無論填用何項執照。均須每路各填一分。以便各路站分別驗收。

第十七條 凡用甲乙兩種執照。運輸軍需物品。須由兩路或三路轉車者。既經陸軍部詳細通知交通部。轉飭各路局備車。交通部卽應飭知起運路局。及轉車各路局。一律遵辦。倘無路線電線上意外阻碍。實因通飭不周。致路局阻誤。受有損害。應由交通部擔任負責。

第十八條 甲乙兩種執照。均存陸軍部。由陸軍部分別發給。或直接填發。如有違背本條例填發者。由填發之處擔負責任。仍由陸軍部分別追究。

第十九條 填寫甲乙兩種執照。必須用墨水筆。不得用鉛筆。數目字必須大寫。尤不准

研究資料

國有鐵路軍運沿革略

有添寫或塗改字樣。否則各站不得通融收受。

第二十條 各軍隊使用執照。必須按照條例辦理。如有違背之處。以及此外如有假冒或強迫登車。及運輸等事。查明後。由陸軍部按照情節輕重處罰。

第二十一條 此外如遇有特別或緊急事故。不適用本條例之規定者。由陸軍部與交通部臨時另商他種辦法。

第二十二條 凡特用甲乙兩種執照。如各路查出實有假冒借用情事。除照第二十條。由陸軍部查辦外。一面由各該路按照路章。索補車價。

第二十三條 此項條例。連同執照式樣。經交通_{陸軍}部會商訂定後。自民國二年三月十五日施行。

機車工作能力與行車代價之關係

一九二九年四月
Railway age
續三十九期

王君侃合譯
楊恒合譯

Locomotive Performance and Operating Costs, By A. F. Stuebing

前章所述。係根據機車工作之特性現象。推算燃料與薪工之費用。照第三表所列數目。尚須按各種行車實在情形。而略為變化。但各圖表所推算之立論。對於行車問題之分析。與行車代價及運輸能力之關係。討探至為詳盡。堪作有力之參考資料。

歷來所討論者。僅為燃料與薪工兩項費用。兩者固為最重要之行車原素。但該二項總數最低時。並不能斷言行車費用即為最經濟。蓋燃料與薪工聯合費用。按照各圖表所示。在一定情形之下。雖行車速度載重噸量或燃率各各不同。而該項聯合費用並無十分變更。由此觀之。在一定情形之下。其他較小費用之增減。即可直接影響於行車代價高下矣。所謂其他較小費用者。即除燃料與薪工以外之耗費。亦即本篇之所欲討論者也。

關於機車之燃料消耗與數量速度等原則。為便于估計各種費用起見。吾等假定實在之行車情形。係在一百英里水平軌上為標準。

各種原素對於行車代價。有重要影響者。為因加煤上水及等候較重要之列車等。以致誤點而損失之時間。此項時間。當然視軌道之多寡。運輸之疎密。與夫煤水車容量及速度而異。在運輸稀少之路綫。即慢車亦無極多之耽誤。反之在運輸繁忙之雙軌鐵路。則慢車常須改行岔

研究資料

機車工作能力與行車代價之關係

研究資料

機車工作體力與行車代價之關係

道。以讓速度較快之列車。故無論何時。將實在行車代價。細加分析時。其因耽誤而損失之時間。應依各不同速度而測定之。總之列車之耽誤。可與行車時間為比例。照現在計算標準。損失時間作為行車時間百分之二十五。凡在月台及車場與沿路之耽擱。均包括在內。至於在站間之平均速度。與直正行車速度之比例。大約如下。

行車速度(每小時英里數)

一〇 一二, 五 一五 二〇 二五 三〇

二站間平均速度(每小時英里數)

八 一〇 一二 一六 二〇 二四

若速度減少。則列車員役之薪工費用。照例增加。

列車之耽誤。除有影響於員役薪工外。又增加燃料消耗。就本題所用機車言之。其損失約計每小時六百磅。查機車通例常在不駛行時熄火。故欲得其燃料消耗之總數。必須再加每次生火時所需之煤量。為數約在三千磅左右。

因停車消耗之煤量

列車由停頓而漸駛達其行車速度時。必須加耗煤助。此項加耗燃料之數目。可根據第三圖之結果。用基本方程式求之。

凡重量一噸之物質。由一速度增至較快速度所需之時間。公式如下。

$$t = \frac{V_2 - V_1}{p}$$

再加車輪及輪軸之轉動惰力百分之五。其時間公式成爲

$$t = 96.6 \frac{V_2 - V_1}{P}$$

公式中 t 爲以秒計算之時間。V₁ 爲每小時英里數之原來速度。V₂ 爲每小時英里數增加後之速度。P 爲以磅計算之發動增速力。

由第三圖內在任意假定之最高燃率時。可以確知在相當速度時之牽引力。再與第一表之列車阻力。互相銷滅。即可求得發動增速之淨力。於是自上開方程式再求增速之時間。既知該項時間之確數。及第三圖所示之煤筋消耗率。吾等即能計算機車增速時所加耗之煤量。茲假定列車重量爲五千噸。連機車及煤水車在內。總共重量爲五千二百二十噸。然後應用上述公式。計算結果列第五表如下。

第五表 增速時加耗之煤量

假定在水煤車轉桿後之列車重量爲五千噸

速度之間隔(每小時英里數)	0-5	5-10	10-15	15-20	20-25	25-30
牽引力(磅數)	61400	61400	55000	50000	42500	35500
機車阻力(磅數)	19250	19625	20500	22000	24000	26250
增速能力(磅數)	42150	41775	34500	28000	18500	9250
增速所需時間(秒數)	59.3	59.9	72.5	89.4	135.0	270.0

研究資料

機車工作能力與行車代價之關係

研究資料

機車工作能力與行車代價之關係

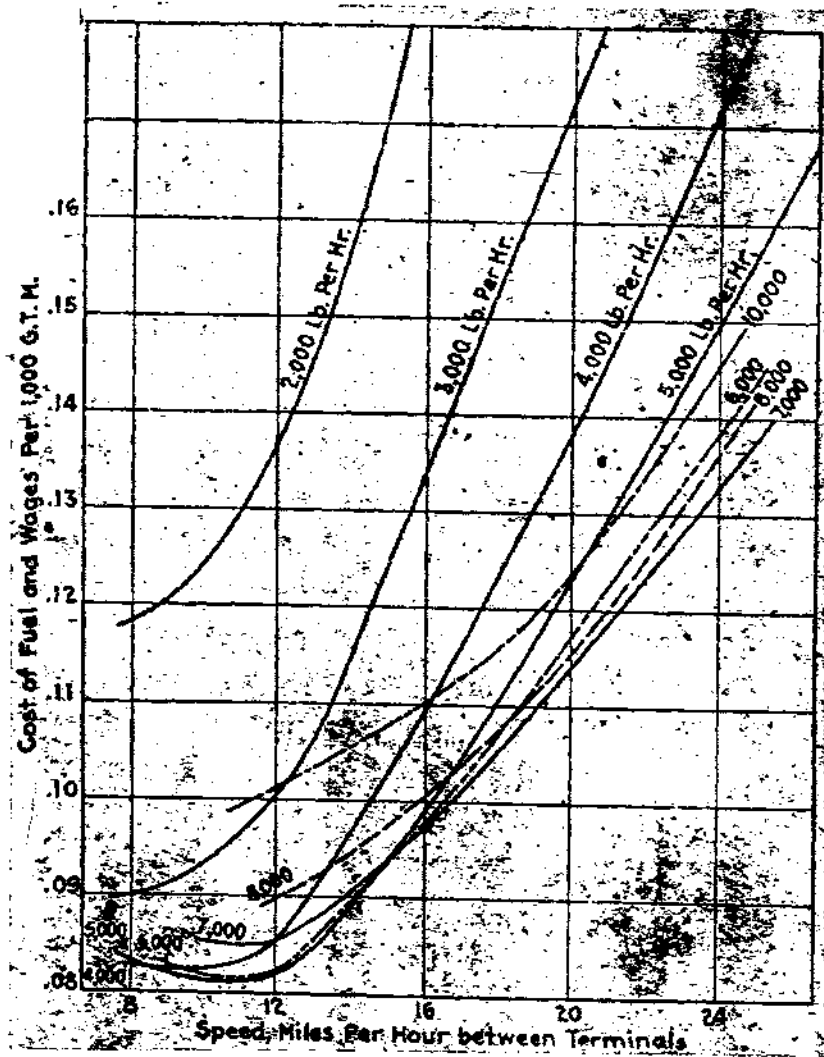
煤筋消耗率(每小時磅數)	一六〇〇	四二〇〇	七一〇〇	九五〇〇	一〇〇〇〇	一〇〇〇〇
每小時因增速所燃煤筋(磅數)	二二〇	二八六〇	四四五〇	五三二〇	四三五〇	二六一〇
增速加耗煤筋(磅數)	一八、三	四七、六	八九、六	一三三、二	一六三、〇	一九六、〇
加耗煤筋之累計(磅數)	一八、三	六五、九	一五五、五	二八七、八	四五〇、七	六四六、七

使列車增速所加耗之燃料。當速度甚低時。尙不甚鉅。但速度較高爲數可觀。載重五千噸之列車。開行至每小時三十英里之速度時。每一小時需煤二萬四千磅。倘列車在中途停留三次。則因增速而加耗之煤筋。當爲二千五百八十磅。約佔百分之一〇、七。如行車速度係每小時十五英里。則煤筋消耗約爲一萬五千五百磅。停車次數因慢而更多。如假定其爲五次。則因增速所耗煤筋。當爲九百三十磅。合引駛列車純粹所需煤筋爲百分之六。

根據以上所述。自後分析列車因增速所耗煤數。均用引駛燃料全數之百分數爲張本。計開

- 速度每小時十英里時增速耗煤數百分之三
- 速度每小時十五英里時耗煤百分之六
- 速度每小時二十英里時耗煤百分之七、五
- 速度每小時二十五英里時耗煤百分之九
- 速度每小時三十英里時耗煤百分之一〇、七

第十二圖 對於假定行車情形之燃料與薪工費用



每一千噸哩之燃料與薪工費用

數里英時小每度速之間站兩

研究資料

機車工作能力與行車代價之關係

研究資料

機車工作能力與行車代價之關係

燃料與薪工費用

詳細之燃料及薪工之聯合費用。詳載於第六表及第十二圖。以此圖與第九圖相較。約略可見其相同之點。惟在燃率平衡時。略有參差。查每一小時用煤五千磅及六千磅時。在速度十英里與十五英里間之費用。大約相等。當速度較高費用最省。係在每小時用煤七千磅之時。惟費用最經濟之速度。在每小時十英里左右。若參照第九圖。繼續行車時。每小時用煤四千磅。為數相同。但因各種停車耽擱之損失。在現在所論行車情形之下。以每小時用煤六千磅時之費用為最少。

第六表 在假定行車情形之下燃料與薪工費用

期	十	四	第	八	二	一	六	二	二
二站間平均之速度(每小時英里數)	八	一二	一六	二〇	二四				
耽誤時間(點數)	二、五	一、六七	一、二五	一、〇〇	、八三				
二站所隔時間(點數)	一、二、五	八、三三	六、二五	五、〇〇	四、一七				
每千噸哩之薪工費用	〇、〇七〇	二〇、〇七八	三〇、一二二	二〇、一八〇	〇、二九一				
行車用煤(磅數)	二〇〇〇〇	一三三三〇	一〇〇〇〇	八〇〇〇	六、六七〇				
增速所耗煤量	六〇〇	八〇〇	七五〇	七二〇	七一〇				
生火及耽誤所耗煤量	四五〇〇	四〇〇〇	三七五〇	三六〇〇	三五〇〇				
每次行程用煤總數	二五一〇〇	一八一三〇	一四五〇〇	一二三二〇	一〇八八〇				

每一千噸哩用煤 三六、九 四四、七 五七、一 七二、五 一〇三、五
 每一千噸哩用煤價值 〇、〇四八〇〇、〇五八一〇、〇七四二〇、〇九二四〇、一二三四五
 燃料與薪工費用 〇、一一八二〇、一三六四〇、一九四四〇、二七四三〇、四二五五

一小時用煤三千磅

二站間平均之速度(每小時英里數) 八 一二 一六 二〇 二四
 耽誤時間(點數) 二、五 二、六七 一、二五 一、〇〇 八、三

二站所隔時間(點數) 二、五 八、三三 六、二五 五、〇〇 四、一七
 每一千噸哩之薪工費用 〇、〇四五九〇、〇四八五〇、〇七二五〇、一〇〇七〇、一三九〇

行車用煤 三〇〇〇 二〇〇〇 一五〇〇 一二〇〇 一〇〇〇〇
 增速所耗煤量 九〇〇 一二〇〇 一一二五 一〇八〇 一〇七〇

生火及耽誤所耗煤量 四五〇〇 四〇〇〇 三七五〇 三六〇〇 三五〇〇
 每次行程用煤總數 三五四〇〇 二六二〇〇 一九八七五 一六六八〇 一四五七〇

每一千噸哩用煤 三四、〇 三九、九 四七、二 五五、〇 六六、八
 每一噸哩用煤價值 〇、〇四四二〇、〇五一九〇、〇六二四〇、〇七二五〇、〇八六九

燃料與薪工費用 〇、〇九〇一〇、一〇〇四〇、一三三九〇、一七三三〇、二二五九

一小時用煤四千磅

二站間之平均速度(每小時英里數) 八 一二 一六 二〇 二四
 耽誤時間(點數) 二、五 一、六七 一、二五 一、〇〇 八、三

研究資料

機車工作能力與行車代價之關係

研究資料

機車工作能力與行車代價之關係

二站所隔時間(點數)	一二、五	八、三三	六、二五	五、〇〇	四、一七
每一千噸哩之薪工費用	〇、〇三六九	〇、〇三六九	〇、〇五三五	〇、〇七二八	〇、〇九六八
行車用煤(磅數)	四〇〇〇〇	二六六七〇	二〇〇〇〇	一六〇〇〇	一三三三〇
增速所耗煤量	一二〇〇	一六〇〇	一五〇〇	一四四〇	一四三〇
生火及就誤所耗煤量	四五〇〇	四〇〇〇	三七五〇	三六〇〇	三五〇〇
每次行程用煤總數	四五七〇〇	三三二七〇	二五二五〇	二二〇四〇	一八二六〇
每一千噸哩用煤	三五、三	三七、四	四四、三	五〇、二	五七、八
每一千噸哩用煤價值	〇、〇四五九	〇、〇四八六	〇、〇五七六	〇、〇六五三	〇、〇七五一
燃料與薪工費用	〇、〇八二八	〇、〇八五五	〇、一一一一	〇、一二三八	〇、一七一九

一小時用煤五千磅

二站間之平均速度(每小時英里數)	八	一二	一六	二〇	二四
就誤時間(點數)	二、五	一、六七	一、二五	一、〇〇	、八三
二站所隔時間(點數)	一二、五	八、三三	六、二五	五、〇〇	四、一七
每一千噸哩之薪工費用	〇、〇三三〇	〇、〇三二四	〇、〇四四一	〇、〇五八八	〇、〇七七二
行車用煤(磅數)	五〇〇〇〇	三三三三〇	二五〇〇〇	二〇〇〇〇	一六六七〇
增速所耗煤量	一五〇〇	二〇〇〇	一八七〇	一八〇〇	一七八〇
生火及就誤所耗煤量	四五〇〇	四〇〇〇	三七五〇	三六〇〇	三五〇〇

每次行程用煤總數 五六〇〇〇 三九三三〇 三〇六二〇 二五四〇〇 二一九五〇
 每一千噸哩用煤 三八、七 三八、七 四四、二 四八、九 五五、五
 每一千噸哩用煤價值 〇、〇五〇三〇、〇五〇三〇、〇五七五〇、〇六三五〇、〇七二二〇、〇八三三〇、〇八一七〇、一〇一六〇、一二三三〇、一四九四

一小時用煤六千磅

二站間之平均速度(每小時英里數) 一〇 一二 一六 二〇 二四
 耽誤時間(點數) 二、〇〇 一、六七 一、二五 一、〇〇 八三
 二站所隔時間(點數) 一〇、〇 八、三三 六、二五 五、〇〇 四、一七
 每一千噸哩之薪工費用 〇、〇二八九〇、〇二八四〇、〇三八七〇、〇五一一〇、〇六六〇
 行車用煤(磅數) 四八〇〇〇 四〇〇〇〇 三〇〇〇〇 二四〇〇〇 二〇〇〇〇
 增速所耗煤量 二一六〇 二四〇〇 二二五〇 二二六〇 二二四〇
 生火及耽誤所耗煤量 四二〇〇 四〇〇〇 三七五〇 三六〇〇 三五〇〇
 每次行程用煤總數 五四三六〇 四六四〇〇 三六〇〇〇 二九七六〇 二五六四〇
 每一千噸哩用煤 四一、一 四一、三 四五、七 五〇、〇 五五、四
 每一千噸哩用煤價值 〇、〇五三四〇、〇五三七〇、〇五九四〇、〇六五〇〇、〇七二〇
 燃料與薪工費用 〇、〇八二三〇、〇八二一〇、〇九八一〇、一一六一〇、一三八〇

一小時用煤七千磅

二站間之平均速度(每小時英里數) 一〇 一二 一六 二〇 二四

研究資料

機車工作能力與行車代價之關係

期	十	四	第
耽誤時間(點數)	二、〇〇	一、六七	二、二五
二站所隔時間(點數)	一〇、〇	八、三三	六、二五
每一千噸哩之薪工費用	〇、〇二七九	〇、〇二六八	〇、〇三五四
行車用煤(磅數)	五六〇〇〇	四六六七〇	三五〇〇〇
增速所耗煤量	二五六〇	二八〇〇	二六二〇
生火及耽誤所耗煤量	四二〇〇	四〇〇〇	三七五〇
每次行程用煤總數	六〇七六〇	五三四七〇	四一三七〇
每一千噸哩用煤	四四、三	四五、〇	四七、八
每一千噸哩用煤價值	〇、〇五七六	〇、〇五八五	〇、〇六二一
燃料與薪工費用	〇、〇八五五	〇、〇八五三	〇、〇九七五
一小時用煤八千磅	一二二	一六	二〇
二站間之平均速度(每小時英里數)	一、六七	一、二五	一、〇〇
耽誤時間(點數)	八、三三	六、二五	五、〇〇
二站所隔時間(點數)	〇、〇二五八	〇、〇三三六	〇、〇四三七
每一千噸哩之薪工費用	五三三三〇	四〇〇〇〇	三三〇〇〇
行車用煤(磅數)	三二〇〇	三〇〇〇	二八八〇
增速所耗煤量	四〇〇〇	三七五〇	三六〇〇
生火及耽誤所耗煤量	二二六六七〇	二二八五〇	二二八五〇

每次行程用煤總數	六〇五三〇	四六七五〇	三八四八〇	三三〇二〇
每一千噸哩用煤	四九、〇	五一、五	五五、〇	六一、二
每一千噸哩用煤價值	〇、〇六三七〇	〇、〇六七〇〇	〇、〇七二五〇	〇、〇七九五〇
燃料與薪工費用	〇、〇八九五〇	一〇〇六〇	一一五二〇	一三六一
一小時用煤一萬磅				
二站間平均速度(每小時英里數)	一一	一六	二〇	二四
耽誤時間(點數)	一、六七	一、二五	一、〇〇	、八三
二站所隔時間(點數)	八、三三	六、二五	五、〇〇	四、一七
每一千噸哩之薪工費用	〇、〇二五一〇	〇、〇三二〇〇	〇、〇四二二〇	〇、〇五二三五
行車用煤(磅數)	六六六七〇	五〇〇〇〇	四〇〇〇〇	三三三三〇
增速所耗煤量	四〇〇〇	三七五〇	三六〇〇	三五六〇
生火及耽誤所耗煤量	四〇〇〇	三七五〇	三六〇〇	三五〇〇
每次行程用煤總數	七四六七〇	五七五〇〇	四七二〇〇	四〇三九〇
每一千噸哩用煤	五八、八	六〇、〇	六三、六	七〇、七
每一千噸哩用煤價值	〇、〇七六五〇	〇、〇七八〇〇	〇、〇八二七〇	〇、〇九二二〇
燃料與薪工費用	〇、一〇一六〇	一一〇〇〇	一二三九〇	一四五五

尚有一項受速度影響之費用。卽利息折舊及賦稅等經常費用是也。欲測定此項費用。須先

研究資料

機車工作能力與行車代價之關係

研究資料

機車工作能力與行車代價之關係

算每月共能牽引之噸哩數。此係運輸能力之唯一標準指數。視載重與速度之變化而定。當運輸目的在乎載運之數量。而不注重費用之多少時。噸哩數之考慮尤關重要。

按機車統計。實在行駛之時間。僅為百分之三十。而其餘百分之七十均係擱置。故平均每機車每月約行二千五百五十英里而已。在擱置之時間中。不僅修理一項。凡在灰坑清爐以及守候開車。及預備起程等一切所費之時間。均包括在內。故在站所費時間因速度噸量及燃率變化而受之影響。頗難按普通情形估定。其為一般所承認者。則凡機車載重至過大量時。即發生機械上之困難。因而增加修理停留之時間。或則因行車速度太高。致發生同樣困難而稽誤者。但此種影響。當歸咎於機車能力設計之不善。僅能視為特別情形。苟機車載運噸量甚輕。且可循環開行。而毋須入機車房。則每月所行里數。必可大為增加也。

滿蒙鐵道網

續第三十九期

王若侃合譯

茲再將中俄共同管理全長一千〇七十九哩之中東線概況。記述如左

中東線

中東鐵路之建設。可認為俄羅斯帝國之雄圖。以開發北滿為主旨。延長西伯利亞鐵道。而與東亞連絡之線也。故其建設方針。及以後之經營。皆依其主義施行。於一千八百九十六年。按照中俄條約。由清政府與華俄道勝銀行。議訂建造經理東省鐵路合同。一千八百九十八年又准俄國租借旅順大連灣並築哈爾濱旅順之支線。一千九百年着手動工。一千九百〇三年七月一日通車。計自一千八百九十七年之秋。着手測量路綫。以至全線開通。費時五年。建築長五百哩之大鐵道。更以技術的觀察。適當施設水運築港等工程。此種事業。不能不謂為偉大。乃因日俄之戰。照一千九百〇五年之博資茅斯條約。Ports Mouth 以本支線四百七十五哩。讓與日本。故以後中東鐵路之本線。係在滿洲里與薄克拉尼起那耶 Pogranichnaja 間。九百二十七哩四分。南部線為一百五十一哩六分。合計長九百七十九哩。其終端海港。依一千九百〇六年租借烏蘇里鐵道之事。本有浦鹽一港。詎一千九百二十年因蘇維埃政府。將烏蘇里鐵道奪回。遂失浦鹽。故現在中東物產之輸出。均不得不藉他路矣。

現在之投資額。係從事建設滿洲里至薄克拉尼起那耶與至長春之本支線者。約計日金四億元。中東鐵道除此工程費用以外。尚經過極多困境。僅僅日俄戰爭前後之損失。即約為九千萬

圓。其後中國革命。歐戰時俄帝國之解體。種種紛擾。幾無營業成績之可言。迨民國十四年其營業成績。乃爲旅客二百五十六萬人。貨物三百七十六萬噸。收入四千八百萬元。盈餘二千三百萬元。而是年與滿鐵聯運之貨物。計由滿鐵來者。二十六萬噸。往滿鐵者約一百三十萬噸。惟在長春起訖之出入貨物。不在此內。至於聯運之旅客。計由滿鐵來者爲二萬人。往滿鐵者爲三萬人。以距離計之。滿鐵線長七百哩。中東線長一千〇七十九哩。但所運貨物總數。滿鐵線爲一千五百萬噸。而中東線僅三百七十六萬噸。長度之超過如彼。而營業之成績不及如此。是亦有故。今略就中東路以前之經過。爲讀者述之。

歐洲戰爭前中東之營業狀態

中東鐵道。非全爲啓發該地方而設。乃俄國用以連結遠東。第一爲軍事上之必要。第二爲扶植俄國之經濟勢力於滿蒙及中國內地。第三藉西伯利亞鐵道。由歐洲俄國轉運客貨至中國日本。卽以此爲其營業方針。例如由俄國本國以聯運貨物輸入滿洲。此項雜貨之運費率。較之中東鐵路各地方之運費率或舶來品之雜貨運費。約低七分之一至八分之一。由莫斯科至哈爾濱。四千六百九十四哩之運費。與大連哈爾濱間五百八十七哩之運費大略相等。又對於輸往俄國之穀類。例如自哈爾濱至赤塔八百八十二哩之運費。較之由距離一千七百九十六哩之泊尼喀拉夫司克所取之運費尙高。反之因沿海州之需用。由滿洲輸出穀類之時。亦較之輸出滿洲所製之麵粉爲廉。此種政策。乃保護俄國國內產業之武器。於鐵道自身之營業。並不注意。完全基於政治作用也。

今試言浦鹽與大連之關係。當大連屬中東版圖之際。對於大連輸出之穀類。延噸哩運費。定爲往浦鹽之二分之一。以獎勵大連之輸出。俾其力事發展。以成爲俄國在遠東經營之海港。因此種保護國內產業政策之結果。在一千九百〇三年。運送數量。三十二萬三千噸之內。有二十萬噸爲俄國本國之貨物。

然因日俄戰後。訂立博資茅斯條約之結果。大連集中主義。乃於一千九百〇八年樹鐵道運費之基本政策。此可由穀類之運費見之。例如由哈爾濱以西之西部線。至哈爾濱以南之南部線。以及浦鹽之運費。均與由哈爾濱起之運費相同。即凡西部線與南部線均與哈爾濱爲同一之運費。又長春哈爾濱間爲一百五十二哩。由哈爾濱至長春之運費。與由哈爾濱至薄克拉尼起那耶三百三十九哩之運費。大略相等。即距離加倍而運費相同也。凡同爲一物。南行者總較北行者之運費爲廉。因此極端之保護政策可見。一千九百〇九年之成績。其中東輸出經烏鐵者爲三十四萬二千噸。再由此往後貝加爾者一萬三千噸。經滿鐵者爲二萬七千噸。合計三十八萬二千噸。至回中東輸入經過浦鹽烏鐵者爲七萬四千噸。由扎貝加爾者爲一萬一千噸。由滿鐵者爲五萬二千噸。合計十三萬七千噸。此項輸入品由滿鐵來者僅一萬一千噸。而由烏鐵運入之七萬四千噸以內。六萬噸均係由日本與中國輸入者。所謂保護本國產業一層。結果所得甚微。以此可見人爲之運費政策。決不能對抗南北滿洲自然之經濟關係也。乃中東向來之運費政策不依自然之法則。而僅事浦鹽集中主義。極端爲俄國國內產業之保護。致有碍北

滿之啓發。而鐵道本身亦難以發展矣。

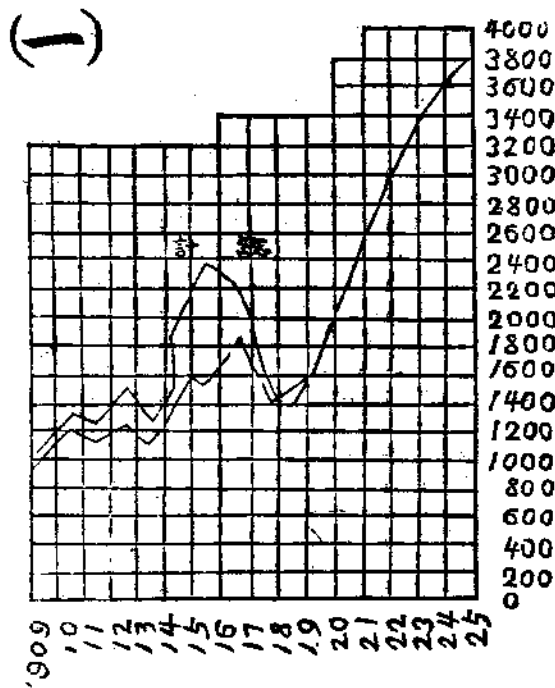
中東本線與大連枝線均於一千九百〇三年通車。當時定大連爲中東吞吐港。依大勢所趨。對於大連極端保護。如輸出穀類一布得至浦鹽。一俄里之運費爲二十五分之戈比。而往大連則定爲此數之半。計五十分之一戈比。今則適與此相反。對於浦鹽加極端之保護矣。

凡由哈爾濱出浦鹽。由齊齊哈爾出浦鹽。及由長春出浦鹽。均爲相同之運費。因此由哈爾濱出大連之運費。與由哈爾濱出浦鹽之運費。對於一布得之差數爲九·五戈比。假令一戈比合日金一錢。則就一噸計算須差五元左右。倘由南部縣雙城堡出大連與浦鹽其一布得之運費。須差六·六戈比。又如由西部線之安達起運。則相差極巨。計達一四·三·戈比也。

又查當時中東南部線一百五十哩之運費。合之日金計一布得二十七錢。若在滿鐵祇需九錢已足。即中國國有鐵路亦與滿鐵路同。而日本國有鐵路且僅需五錢。至於當時該地馬車之運費。亦不過十二錢。中東線運費既相差如是之巨。故馬車起劇烈之競爭。此種奇觀。實爲他處所未見也。

當中東鐵道之處境如是艱窘之際。而鄰接之滿鐵則努力作敏速之發展。對於啓發滿蒙之大任。竭力擔負。一反中東之所爲。絲毫不取運費政策。自一千九百〇七年開第一次日俄連絡會議以來。屢促中東之反省。迨一千九百二十一年及二十二年之長春會議。中東始認滿鐵之主張爲公正。於運費政策作進一步之改良。對於經營南部線之東南兩路輸出穀類之運費。稍稍

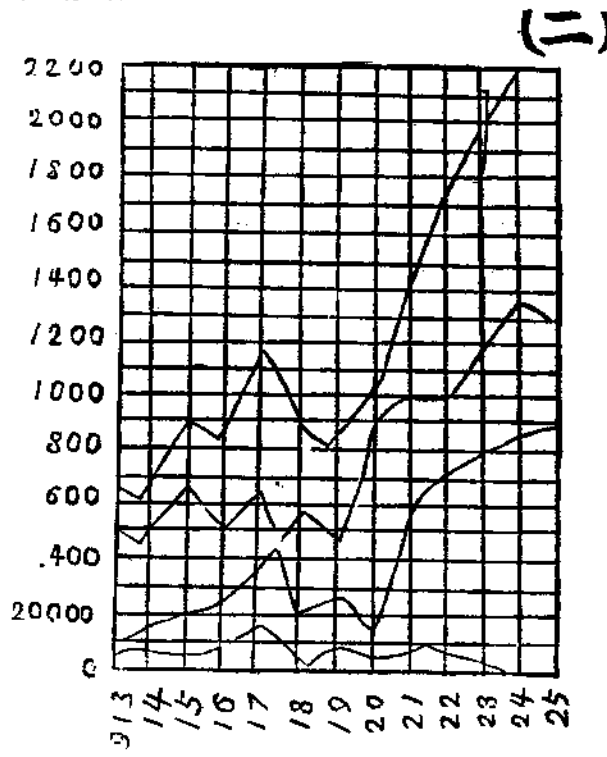
數噸物貨送輸線東中在



研究資料

滿蒙鐵道網

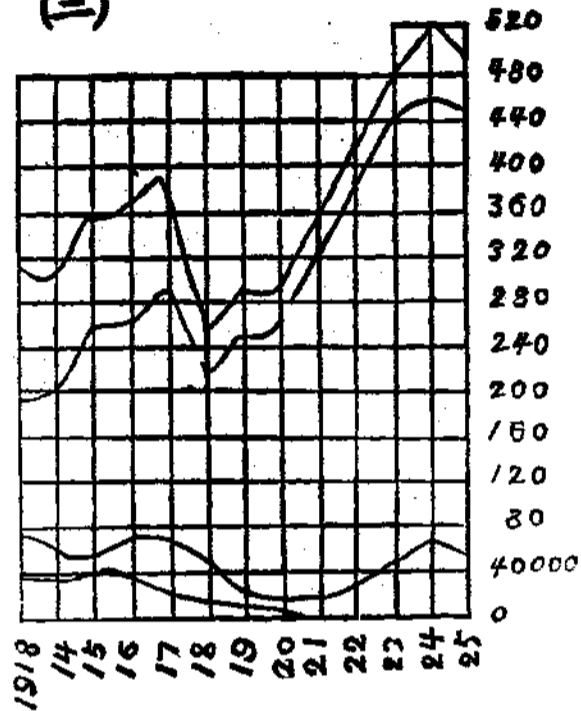
表數指物貨出輸溝北線東中在



維持其平衡焉。

該會議之要點。爲(一)對於中東南部線之大豆，豆渣，小麥，豆油，麵粉，五種。運往浦鹽，大連，安東，營口南北之運費率。使之均一。(二)爲減少東南兩路之運費差數起見。對於由哈爾濱各站起運。及由南部起運經哈爾濱而東行之運費。每美噸不得少過一元二十二錢。(三)南行之運費在不背(一)(二)兩項主旨範圍內。對於中東本線(哈爾濱各站在內。其中東本線之南部綫除外)。運往大連營口安東之前開五種貨品。規定每美噸減去四元三十一錢之運費。

在中東線每年輸入噸數表
(三)



研究資料

滿蒙鐵道網

要之中東路。今日已失去最早建設時所謂軍國主義之意義。並失去如舊俄國所為對於經濟上之援助。苟不實行啓發地方之使命。專事鐵道本身之經營。則不徒無以副其主旨。而於鐵道本身亦毫無利益之可言。故將來無論如何須與南滿成立輸送上之協調。互相携手。以資滿蒙之開發。現在中東南滿兩者之間。已有默契。相信不久即可實現兩路之協調。而滿鐵一方以其自然之路線及今日實力橫溢大結果。對於北滿之開發自必盡量貢獻。且就黑龍江一帶將來之發達而言。除經營鐵路無他道也。茲以物產東行南行之數量及比例列爲一表。以察中東南滿從來相對之形勢。大概自一千九百〇九年至一千九百十三年歐洲大戰時止。平均往浦鹽者爲百分之九十四。而往南方大連者僅有百分之六。但自大戰後至俄國革命。其形勢較變。往

大連者爲百分之二十七。往浦鹽者爲百分之七十三。迨革命後至一千九百二十年。三年間之平均。則形勢逆轉。大爲變更。即往大連者爲百分之七十三。而往浦鹽者爲百分之二十七。其後自一千九百二十一年至一千九百二十五年。則往大連者爲百分之五十九。往浦鹽者爲百分之四十一。約爲四與六之比。故照圖表所示。向滿鐵輸出之貨物。自一千九百十三年起至十六年止。尙不甚多。然自一千九百十六年起則驟形向上。目下尙復如是。至運往浦鹽之貨物。向較滿鐵爲多者。至十七年突然而下。今仍較滿鐵爲少。又照圖表所示。其輸入品殆全在滿鐵一方也。查以前中東所取之鐵道政策。不但妨碍地方之啓發。且於鐵道本身亦大受損害。已如上述。故南滿與烏蘇里兩鐵道。即支配大連浦鹽兩吞吐港之兩鐵道。爲各保利益起見。協定北滿生產貨物運輸之數量。於民國十四年九月二十二日簽訂。將來俟中東參加。則此項協定始爲南北滿洲鐵道政策安定之基礎。若僅係烏鐵與南滿兩路。尙不能謂爲完全。就此三鐵道協定之基礎而言。將來在滿蒙鐵道史止當可大書特書者也。

南滿烏鐵之運輸數量協定

南滿與烏鐵協定之要點。第一爲協定之品目。乃於中東協定之大豆，豆渣，小麥，麵粉，豆油，五種品目以外。加麥麩一種。共計六種。而其協定數量之比例。計東行者百分之四十五。南行者百分之五十五。如一方不足一方有餘。則有餘一方之鐵道。規定一定之金額。退還不足一方之鐵道。因此之故。訂定計算之方法。並確定爲百分之四十五與百分之五十五兩數。

起見。設立事務所按數分配。又為保證清付款項之義務起見。在特定之銀行。(烏鐵為遠東銀行滿鐵為朝鮮銀行)互換付款保證書。惟因中東路並未加入此項協定。故時有困難之感。此項協定期限自一千九百二十五年十一月一日起。至一千九百二十六年九月底止。兩路繼續辦理。並無異議。今日仍按此分配而行也。

關於已成綫之記述。至此已告結束。茲列舉滿蒙各鐵道著名之合同與重要事項。及其年代等。以備參考。

一、中東鐵道之建設

一千八百九十六年 關於建設及經營之合同。

一千八百九十八年 租借旅順大連。

一千九百年 着手動工。

一千九百〇三年 通車。

二、日俄媾和條約

一千九百〇五年九月五日。

三、中日滿鐵善後條約及附屬協定

一千九百〇五年十二月二十二日成立

按此條約。經中國承認。博資茅斯條約。並規定改築安東綫。禁設有害於滿鐵路綫等事。

四，美國鐵道大王哈里滿之策動。

一千九百〇五年五月美國鐵道大王哈里滿氏提議。以美國之資本收買滿洲鐵道。由日美兩國共同經營。終歸失敗。嗣後於一千九百〇九年六月在巴黎提議收買東清鐵路。經日俄反對而止。

五，設立滿鐵會社

一千九百〇六年十二月七日

六，訂立新奉鐵路及吉長鐵路合同

一千九百〇七年四月十五日訂立。此項合同從事新民屯奉天間之借款。及吉長線之建設。

七，美國國務卿諾資克里氏提議滿洲鐵道中立。

一千九百〇九年十二月經日俄反對而止。

八，錦瓊鐵道問題

一千九百〇九年十月由美國與奉天總督張作霖訂立草合同。又經日本種種反對而止。

九，中日間協約

依一千九百〇九年九月四日之協定。規定營口支線京奉線及今日瀋陽站之圍城線。又依間島協約訂定吉會鐵路合同。

十，關於南滿洲及東部內蒙之中日新條約及關係公文。

一千九百十五年五月二十五日成立

照此條約將旅大之租借期限。展至一千九百九十七年滿期。又滿鐵之交還期限。展至二〇〇二年滿期。

十一、關於滿蒙鐵道借款建造之交換公文

訂於一千九百十三年十月五日。所謂滿蒙五鐵道是。其中四洮鐵路與開原海龍間長春洮南間三路。約定用日本之資本敷設之。洮熱線與海龍城至吉林兩線。如須借外資建造時。當先儘日本承借

十二、滿蒙四鐵道備忘錄

一千九百十八年九月二十四日。由當時外務大臣與中國公使章宗祥商決之。由前述五鐵道以內除去四洮鐵路。所餘四路約定向日本資本家借款建築之。

十三、吉會鐵道借款預備合同

一千九百十八年六月二日成立。

十四、滿蒙四鐵道借款預備合同

一千九百十八年九月二十八日成立。

十五、濱黑鐵道借款合同

一千九百十六年三月二十七日由華俄道勝銀行與中國政府簽訂。

十六，中東鐵道由日本共同管理

自一千九百十九年起至一千九百二十二年止。

十七，關於中東鐵道敷設及經營之續訂合同。

一千九百二十年十月二日由道勝銀行與中國政府續訂合同。中東鐵道之最高管理權屬諸中國。其期限以中國正式承認俄國政府。並彼此商定該路辦法爲止

十八，洮昂鐵道之建設

一千九百二十四年九月三日由奉天政府與滿鐵訂立墊款承辦工程合同。一千九百二十六年十二月全路通車。

十九，對華聯合新借款

日本於一千九百二十年五月十一日加入。即英日美法四國主要銀行。因經各國協議。對於中國之借款及已往之借款迄未實行。故規定對於政府借款及政府保證之借款。按同一之權利而爲四國借款。此項規定除滿鐵及現在滿鐵所有之支線並附帶事業之礦山等。均列入此新借款團範圍外。其洮熱線及由洮熱之一地點到海港之鐵道。亦包括此規約條款以內。其如吉會，新奉，海吉，天圖，諸鐵道。皆在新借款團共同活動範圍之外。

二十，中俄協調國交恢復

一千九百二十四年五月二十一日中東鐵路由中俄兩國共同管理。

研究資料

滿蒙鐵道網

二十一，奉俄協定

一千九百二十四年九月二十二日成立。經奉天政府承認前記之中俄協定。

二十二，呼海鐵道之建設

一千九百二十五年十月興工。一千九百二十七年一月在呼蘭綏化間通車。此路爲標準軌距之鐵道。在中東鐵道以北殊堪注意也。

本路大事記

本路大事記

民國十八年七月分

一日

令各處課將每月經辦重要事件及整理改革諸端摘要編造工作報告單呈核

函集勝公司 改訂核收鹽運辦法奉部核准未便變更需車運鹽俟隨時撥給希查照
豫豐厚

二日

令機務處將遼寧交還機車車輛修理情形其復以憑轉部

機務副處長程孝剛到局任事

三日

正太路欠付本路運費開單函請查照撥付

前工務處長牛麻治建築住房虛糜路帑擬取消其優待資格呈部鑒核

四日

本路訂定遺失一次用公務乘車証罰則通令各處課轉飭所屬員工一體知照

令會計處 遵照部頒所得捐証收細則辦理
總稽核

本路大事記

本路大事記

會計處長唐森請假令陳廷均兼代其職務

奉部令路款應存放指定各銀行出納課存款亦限有定數飭會計處遵照辦理

五日

討逆北路軍總兵站部自七月十五日止將所有各兵站一律結束函達本局查照

六日

日警折毀北陵支線北甯特別黨部籌委會電請本鐵一致聲討

部頒國軍警師三週年紀念辦法

飭機務處速將各種車輛新印標記等查明具報

令車務處轉飭各站對於各商分配車輛切實注意

部飭本路指定專門人員修訂鐵詞典令各處遵照擬定名單呈核

八日

部頒鐵路債務月報表飭會計處遵式按月填造以便核轉

飭機務處速將本路機車客貨車數日馬力容量載重各項造表呈核送部

規定核發離差暨病故員工薪水獎金恤金等辦法通令遵照

十日

奉部令本路工務副處長鄧益先調膠濟路供職遺缺以金濤調充

令車務處注意嚴防星期來回各票流弊

令車務處運送印花稅票應遵部令按七五折核收現款

十一日

呈部遵將運輸構鹽及蘆鹽各專價分別查復鑒核

十二日

頒發段務會議簡章八條令該管處課分別擬定細則務於七月起舉行

據工務處陳報近來工作不良飭由該處切實整頓如仍有懈怠情事秉公懲處

十三日

部頒員工放假日期表函送北寧黨部籌委會希轉飭各工會除放假日期外如遇有召集開會等

事須在辦公鐘點外舉行

函工務處七月一日不在規定放假之例如有在工作時離工者以曠工論轉飭知照

令車務會計兩處將運輸增則之專價單詳加修正呈核

奉部電本路與津浦滬寧滬杭甬等各路旅客聯運准八月一日實行令車務會計兩處遵照辦理

令車務會計兩處嗣後關於各站記賬客票非經本局核准不得逕行飭站發給

本路大事記

本路大事記

十四日

平津浦特別快車需用一切材料費用應遵照聯運處支電分攤令車務會計兩處遇照辦理

十五日

工務副處長兼副總工程司金濤到局任事

工人星期放假辦法飭工務處仍照向例辦理毋庸另定

唐山第二十二一二號路房前被軍隊佔用現已由該軍事長官飭即交還仰該管各處接收具報
部頒中央執委會議決整理鐵路辦法兩端一厲行鐵道管理統一與會計獨立一嚴禁軍隊與地方政府徵收各路附加捐

十六日

各處辦理函電文稿須遵前令由正副處長會簽方准執行飭各處遵照

各工段員工出差旅費嗣後應一律由工務處核轉不得逕向會計處請領分飭知照

十七日

奉部令於文到日將一切軍事附加捐費概行停收並佈告登報俾衆週知

本局洋總管一職由會計處長唐森兼任呈部備案

十八日

飭工車兩處將沿線各站廣告牌遷設適宜地點辦理具復

十九日

通令各處課倘有員工在工作時間擅離職守者應以曠職論管理人員如察覺不報一併處罰
令工務處督飭員工預防水患並將辦理情形具報

工務處擬籌設組合列車廠准照辦另擬具計劃詳表及估價單呈核
二十日

電部請將在各路短期實習之交大學生食宿費規定一律通飭施行
部頒技師登記法令各處知照

奉部令關於奉安大典各項費用准由局開支列銷
奉部令自八月起國際聯合會代表經費由部撥付

二十二日

本局時接函稟控訐車務處人員有舞弊情事電部請派專員澈查以明真相
遵飭車務會計兩處籌備恢復各路旅客聯運准於八月一日實行

北寧特別黨部籌委會擬定在本路前門等站設分部四處通傳各處段知照

二十三日

抄發北平交大派赴本路實習生名單飭車務處分發實習

本路大事記

本路大事記

通傳各處課下班後須將室內電門關閉以防危險並責成庶務值班員隨時查察更夫崗警勤務

二十四日

機務處擬調幹線司機在車房內任職辦法應准施行

函津警備司令部請將在天津總站扣留客車四輛先行放還嗣後需車再為照撥

本路與正太路互運材料所收運費應按同等待遇函該路查照見復

二十五日

本路為籌備外站員工子弟普及入學起見飭工務處速修改塘沽學校並撥古冶學校房屋
部頒正副局長薪費額數表飭會計處庶務課自七份起遵照辦理

二十六日

電務課遵照局令開第一次段務會議

遵飭車工機各處擬具交大畢業生實習細則以備採擇彙編

函第三十四師嗣後貴部軍用物品須由本路運送者請逕函第三集團軍平奉鐵路運輸處轉達

二十七日

本路為便利旅客起見改訂第一〇五及一〇六兩次通車開達時刻電部鑒察

開具北平冬賑辦事處朱慶瀾運送賑糧車費清單呈部備案

二十九日

飭會計處呈送統八表須遵照部令另列詳細支付表用一二三四五等式分別呈報

警務課長景林條陳整頓警務各辦法分別核定令該課次第實行

古冶同仁學校請增建校舍撥給工資材料照准並飭工務處照發材料

北甯特別黨部籌委會函知在本路前門站成立第一區籌委會

三十日

通傳各處課此後工會集會應在本路工作時間外舉行並函北甯特別黨部籌委會轉飭各工會遵照

遵將本局撥給外國報紙廣告各費列表呈部鑒核

三十一日

飭知本路華洋各醫員均歸總務處管轄

令車務處嚴飭各外段站暨隨車服務員司對待旅客務須和平並其相當禮貌

本路大事記

路政小統計

輯 餘

- (一) 據美國聯省交通委員會報告本年二月分全美國鐵路工人總數為一，六〇六，二五〇人全
月工資總數為二二三，〇六一，五一〇元美金，五，一八，二九 Railway age
- (二) 美國鐵路貨運賠殘一九二〇年為一一九，〇〇〇，〇〇〇元美金
一九二七年為三八，七二三，〇五九元美金
一九二八年為三六，五五七，二四三元美金
五，二五，二九 (Railway age)

黨

務

本路第六次總理紀念週 七月二十九日 編譯課員邱之藩記

計到職工五百餘人

胡副局長主席報告路務

鄧少銘委員報告黨務

十時開會行禮如儀

主席報告，略謂本週內鐵道部孫部長，由京北來，現寓北平，對於北方路務，十分注重，業已擬有整個的整理計劃，前日部長親赴平漢路調查一切，昨又赴平綏路南口一帶。親自視察，大約星期二三到本路視察。至北戴河後，或赴遼寧，察看關外各路，或取道青島回京，調查膠濟路。

部長北來任務，（一）視察北方各路，（二）促成路政統一，至於切實整理計劃，舉凡取消各路捐稅，發展貨物聯運等等，行將次第實行，希望諸同人，仰體部長整飭路務之意，努力工作。與北交通委員會副委員長高紀毅氏。由京到平，昨晚兄弟在平。與高副委員長晤談甚久。據高氏談稱，代表赴部，接洽結果甚為圓滿。此次來平擬與孫部長王次長，對於路務方面再為協商。

本路一〇五一〇六兩次通車，改訂鐘點經情形，上週業經報告，現在已與遼寧當局商妥，准於八月一日實行，將來非但商旅便利，本路收入亦可增加。

卷一

孫部長王次長，抱澈底革除各路積弊之決心，故對於防弊諸端，非常注意，本路爲國有路中先進之路，尤應弊絕風清，爲各路模範，乃近日部局兩方，屢接匿名函稟，攻擊本路各處首領，尤以控訴車務處，徇私舞弊賣車賣缺等情居多，雖語多空泛，既未指明事實，又屬捏具僞名。按照法律當然不能生效，但言可畏，是非宜明，倘一概置諸不理，不惟無以執纜懲者之口，亦無以安服務者之心，故於本月二十七日，發出佈告，無論局內局外人員，有確知徇情受賄，違法舞弊行爲，儘可臚列事實，具名指控，本局自必澈底清查，一經証實，必依法懲辦，對於原告人，並當予以維護及獎勵。如原告人不願宣布姓名，本路當代守秘密，以免顧碍，惟空言詆毀之匿名函稟，概不受理，希望諸同人，於個人方面，務必砥礪廉隅，潔身自好，於同人中，有舞弊行爲者，按照通告，據實舉發，以保路譽，而祛害羣，如有興利防弊等條陳，足以防患於未然，更所歡迎。

近日查出豐台段，工務處材料司事二人，有舞弊行爲一則假借軍事，私售本路材料，一則假借軍用，私運材料蓋房，均經查有確據，雖然爲數不多，但屬圖利自己，損害國家的行爲，按照現行刑法，有應得之處分，本局斷難隱護，故已送交法院辦理，

國民政府，首重廉潔，以造成廉潔政府爲目標，希望諸同人，先從個人廉潔做起，然後推及全體廉潔，蔚成廉潔鐵路，樹各鐵路之風聲，則王次長與兄弟，暨諸同人均有榮幸焉，

現請鄧少銘委員出席報告

鄧少銘委員畧謂茲將本週間軍事外交黨務分別報告於後

現在國內外和平軍事方面無多可言惟最可注意者編遣會議業定於八月一日開會屆時對於編遣等項定可圓滿解決

外交上中俄交涉形勢較前緩和蘇俄因環境太壞所以近週間異常軟化我國所持（一）尊重非戰公約（二）不受第三國干涉（三）直接交涉之主張非常正當蘇俄要求恢復原狀後再開交涉的辦法太不近情我國決不應允至於交涉近狀各報均有記載茲不再述

此外黨務現聞中央對於黨員入黨手續另有規定不久即可公佈將來老黨員的預備期間可望縮短本路黨務業經成立四處區黨部現正積極籌備至於內部工作，近已派陳一郎同志等，赴關外視察沿路各站，預備聯絡發展。大約下星期視察完畢，再行報告。

本路黨員以工友最多，而工友中，不識字者約居百分之五十，現與路局商妥，路黨合作識字運動，俾工友增長學識，免受外界誘惑。此事關係重要。現正積極計劃不久即將實行。

適間胡主席所論，清除積弊諸端，兄弟非常贊成，深望諸同志，諸同人，一致砥礪俾成廉潔鐵路實為榮幸

擁護庚款築路之響應聲

庚款築路案北寧鐵路特別黨部籌備委員會曾通電擁護其原電業登上期本報茲聞平綏膠濟鐵路

黨務

管理局津浦路特別黨部先後來電表示一致擁護電文分誌如下

平綏鐵路局來電 北甯鐵路特別黨部籌備委員會鑒接誦快郵代電對於庚款築路一節讜言宏論發揮盡致貴會主張自當一致贊成全力擁護謹電奉復即祈鑒照元

膠濟鐵路局來電 中國國民黨北甯鐵路特別黨部籌備委員會鑒接准代電誦悉種切庚款築路一案敝路極端贊同現經中央二次全體會議決議自應一致主張擁護實現相應電復即希查照禱

津浦鐵路特別黨部來電 北甯鐵路特別黨部籌備委員會鑒頃讀江電敬悉貴會對於中央二次全體會議決議案就庚款全部中撥用三分之二為鐵道建設經費限期完成粵漢隴海新隴綏各路並以母金所應得之贏餘用作文化教育經費一案請為一致擁護等由准此尋譯中央決議案之原意建築鐵道與擴充教育兩者俱不偏廢以教育基金移作國營事業仍將基金所應得之贏餘用作文化教育經費意至完美無可間言乃有斷章取義之徒誤解決議案之原意出而反對不知是何居心歷觀全球交通最便之國即為文化最盛之邦我國文化落後交通阻滯實為最大原因 總理有鑒及此故有建築十萬英里鐵道之計劃中央此次庚款築路之決議案實為貫徹 總理鐵道救國之初步計劃凡吾國人自應一致擁護特此電復即希鑒照漾

平漢鐵路管理局復電

天津北甯路特別黨部籌備委員會諸同志均鑒敬代電奉悉日人拆毀北陵支線鐵軌侵害我主權陵夷我路政一意孤行普天同憤敝路感及同舟義難坐視全體員工願作後盾除電政府一致聲援外特復養

專

載

東路問題之史的觀察 (續第三十九期)

烏澤聲原著

(乙)權限，設董事會，派董事九人，除督辦在外，中國政府得派董事四人，俄籍董事，由俄人自由選舉，凡事取決於董事會，如遇中俄投票之數平均時，督辦除固有議決權外，加一取決權，議事法定人數以七人爲至少數，另設稽查局，置稽查員五人，中國二人，俄國三人，局長由中國人充任，並規定所有華俄人員，均應秉公支配同等待遇(合同第二第三第四第五第六等條)

(丙)限制，公司所有權利及職務，無論何項均應嚴行限制。於商業範圍之內，所有一切政治事項均應禁止，中國政府並得隨時嚴重取締之。(合同第七條)

(丁)保證舊約，凡光緒二十二年七月二十五日(一八九六年九月二日)所訂之中俄合辦東省鐵路合同，及公司原有章程，與本合同不相抵觸者均爲有效(合同第七條)

此項合同訂後，其局勢又變成中俄共管，其可注意之點，第一東路彼時所處之環境，乃列國在東方共同防止共黨之際，中國與俄國此次共管，東路，乃係與俄國舊黨合作，(霍爾瓦特即舊黨)第二彼時俄國國內經濟界完全停頓，簽訂此項合同，乃由上海道勝銀行行長葉節斯基，北京道勝銀行行長蘭德，經該行暫駐巴黎之代表同意，與我國交通部所簽訂者，與蘇俄政府似無關係，自宋小濂接任督辦根據此項合同整頓路政，營業日見發達，挽回權利之點甚

專載

多，此中國接管東路及續訂合同之經過也。

第四，中俄協定與東省鐵路蘇俄於一九一九年，及一九二〇年兩次對華宣言後，先派優林來中國表示意見，欲恢復國交未能開議，於一九二二年（民國十一年）又派遣代表越飛來華，越氏本係蘇俄第一流外交家，到北京雖極活動，但與當時之北京政府，意見未能相合，又以身體抱病遂赴日本養病，繼越飛而來者，為加拉罕，加氏在其本國與越飛政策上本不相容，彼此仇忌，互相排擠，然對於中國與越飛所持之態度無甚差異，加拉罕為見好中國曾披露一極表好意之宣言，此種宣言乃蘇俄政府對華政策出發的第一步，故加氏到北京後頗受吾國朝野上下之歡迎，北京政府當時派代表王正廷與加拉罕正式會議，中間經過許多波折，與交涉於一九二四年（民國十三年）五月三十一日簽定所謂「中國蘇聯解決懸案大綱協定」簽訂所協定者中國方面為外交總長顧維鈞蘇聯方面為加拉罕共十五條，茲節錄其與中俄復交及東省鐵路有關者於下，

第一條，本協定後兩締約國之平日使領關係應即恢復，中國政府允許設法將前俄使領館舍移交蘇聯政府，

第二條，兩締約政府允於本協定簽字之後一個月內，舉行會議，按照後列各條之規定商訂一切懸案之詳細辦法，予以施行，此項詳細辦法，應從速完竣，但無論如何至遲不得過自前項會議開始之日起六個月，

第三條，兩締約政府同意，在前條約所定會議中，將中國政府與前俄帝國政府所訂立之二

切公約，條約，協定書及合同等項概行廢止，另本平等相互公平之原則，暨一千九百十九與一千九百二十兩年蘇聯政府各宣言之精神重訂條約協定等項，

第四條，蘇聯政府根據其政策，及一千九百十九與一千九百二十兩年宣言，聲明前俄國政府與第三者所訂立之一切條約協定等項，有碍中國主權及利益者，概爲無效，締約兩國政府聲明，嗣後無論何方政府不訂立有損害對方締約國主權及利益之條約及協定，

第六條，兩締約國政府，互相擔任在各國境內不准有爲圖謀，以暴力反對對方政府，而成立之各種機關，或團體之存在，及舉動，並允諾彼此不爲與對方國公共秩序社會組織相反之宣傳，

第九條，兩締約國政府允在前條所定之會議中根據下開原則將中東鐵路問題解決，

一，兩締約國政府聲明，中東鐵路純係商業性質，並聲明除該本身營業事務，直轄於該路外，所有關係中國國家，及地方主權之各項事務，如司法，民政，軍務，警務，市政，稅務，地畝，（除鐵路自由地皮外）等，概由中國官府辦理，

二，蘇聯政府允諾中國以中國資本贖回中東鐵路，及該路所屬一切財產，並允諾將該路一切股票債票移歸中國，

三，兩締約國政府，允在本協定第二條所定，會議中，解決贖路之款額，及條件暨移交東路之手續，

專 載

四，蘇聯政府，擔任對於中東鐵路，在一千九百一十七年三月九日沿革命以前所有股東持價票者及債權人負一切完全責任，

五，兩締約國政府承認對於中東鐵路之前途，祇能由中俄兩國取決，不許第三者干涉，

六，兩締約國政府允在本條第三項所規定事項未經解決以前，必特行規定，暫行管理中東鐵路辦法，

七，在本協定第二條所定之會議，未將中東鐵路各項事宜解決以前，兩國政府根據俄歷一八九六年所訂中俄合辦東省鐵路合同，所有之權利，與本協定及暫行管理中東鐵路協定，暨中國主權不相抵觸者仍為有效

第十二條，蘇聯政府允諾取消治外法權及領事裁判權，

第十三條，兩締約國政府允在本協定第二條所定之會議中訂立商約時，兩締約國關稅稅則採取平等相互主義同時協定，

第十四條，兩締約國前條所定之會議中討論賠償損失之要求，

中俄協定之外又為東路事另訂「暫行管理中東鐵路協定」十一條節錄於下

大中華民國大蘇維埃社會聯邦共和國，因中東鐵路係由俄國國家出資並完全建築在中國領土以內，彼認定該鐵路純係商業性質，除本身營業事務以外，所有關係中國國家及地方主權之各項事務，概由中國官府辦理。在本鐵路根本辦法未經在西歷一千九百二十四年五月

本路史略 續卅十九期

光緒二十九年^{一九〇三}溝帮子至新民廳一段工程完竣

此段工程於二十六年興工修至大虎山因拳匪之亂停工迨全路收回繼續修築至是乃完成焉
光緒三十年日本人築造輕便鐵路由新民屯至奉天

新民至奉天敷設鐵道權本屬於俄本年日俄啓釁日本爲謀便利戰事運輸築一輕便鐵道由新民屯至奉天

光緒三十三年收回新奉鐵路

日俄戰事停止後其新築之新民屯至奉天輕便鐵路於光緒三十一年經中日全權大臣議定條款由中國備價收回三十三年三月外務部與日使訂立合同該路售價日金一百六十六萬元外務部奏明在津榆鐵餘利項下籌撥當於三月十二日將款備齊撥付日使林權助收訖嗣於四月二十一日奏派本路總辦周長齡按照日使交來清單接收全路約一百二十里暨車輛材料器具等均點收清訖惟是該路本係輕便窄軌鐵路本路機車不能行駛復經大加修理改爲寬軌全路始克通達矣

本年七月初四日奉郵傳部札本路改稱京奉鐵路

本路自光緒五年由唐山起點初爲唐胥十二年改爲開平鐵路公司而唐蘆路成十三年改爲中

專 載

國鐵路公司於此時代西展至天津東展至古冶皆商辦也十七年始設北洋官鐵路局是爲官路之始二十一年關內路成商路收歸官有厥後乃完全爲官路矣二十三年改官鐵路局爲津榆鐵路總局二十五年又改爲關內外鐵路總局至是由京至奉全線完成乃改稱爲京奉鐵路設總局於天津以總辦管理之而直隸於郵傳部至今仍之

宣統三年展築至奉天城根

收回新奉之後瀋陽車站尙距奉天城根二英里有半中隔南滿鐵路不能通過自光緒三十三年始收新奉之後卽與日人磋商辦法初擬建造天橋日使不允延擱兩年磋商多次始克定局南滿路與京奉交叉之處南滿由橋上越過京奉由橋下平過此段工程乃克完成

(光緒三十三年十月初四日郵傳部奏接收新奉鐵路及增改工程先後撥用款項摺)奏爲接收新奉鐵路及增改工程先後籌撥款項恭摺仰祈聖鑒事竊查奉天至新民屯鐵路前由日本築造光緒三十一年十一月中日全權大臣會議由中國備價收回本年三月間外務部與日本使臣訂立合同奏明該路售價日金一百六十六萬元由津榆鐵路餘利項下籌撥在案 臣部接准行知當由京奉鐵路餘利項下提付日金一百六十六萬元於三月十二日交日本使臣林權助收訖一面派京奉鐵路總辦道員周長齡等辦理接收事宜於四月二十一日按照日使交來清單將全路約一百二十里暨車輛材料器具點驗清訖自是關內外全綫由京師直達奉天兩京同軌悉慶蕩平當由臣部奏請將該路定名京奉仍飭周長齡兼管在案查該路彼轂要衝於軍事實業諸端關係

至爲切要今既收回自辦亟應改良畫善以期便利轉輸該路當日築造時本爲行軍而設工程既不合宜材料亦多粗劣其鐵軌距離較京新舊綫尙狹一尺二寸彼此車輛不能聯接必須展寬軌道方便交通而遼河水橋長約一千九百餘尺尤須改造鐵橋以免危險其餘工程材料急需添改處尙多察看全路情形幾須全行改築經飭總工程司等切實估計約須銀元一百九十餘萬元臣等詳加覆核均屬實在要需自應預行籌備仍飭分期領用樽節開支惟臣部現無存款該路所需一百九十餘萬元除遼河以東工款照外務部所訂接收合同應向日本籌借一半現議借銀元四十萬元外自餘一百五十餘萬元擬即由京奉餘利項下分年撥付以資挹注而重路工綜計全路增改工程約明年夏秋可以完竣現就原路急加修理業於五月十九日由京至奉全路通車一面趕辦增改工程庶刻日程功藉副朝廷與業便民之至意所有接收新奉鐵路及增改工程先後撥用款項緣由謹恭摺具除伏乞皇太后皇上聖鑒訓示謹奏（本日奉旨知道了欽此）

（宣統元年七月初一日郵傳部奏擬訂吉長新奉鐵路借款細目合同摺）

奏爲擬訂吉長新奉鐵路借款細目合同繕單恭摺具陳仰祈聖鑒事光緒三十三年三月外務部與日使訂立新奉及吉長鐵路協約內稱應由兩國訂立各該鐵路借款合同等語嗣以協約辦法尙有應須更改之處因由臣部與日使重訂續約七條聲明借款細目合同彼此委員另行商訂於光緒三十四年十二月奏明奉旨允准在案臣部當派京奉提調知府盧祖華等與南滿洲鐵道會社委員開議復因該路關係奉吉兩省交通行政於利害所在不厭詳求經飭就近隨時稟商東三

專載

省吉林督撫臣並添派籍隸吉林之候補道員許秉霖隨同參酌以資取益而期周密計磋商迄六閱月會議至數十次往返爭持幾於筆舌俱瘁始克定議當擬定吉長鐵路借款細目合同十二條大致係吉長借款以二十五年爲期吉長行車進款應放在長春或吉林之正金銀行但此款如係該行平日不收之貨幣則不存放該行該行亦不能援協約第三款令吉長路局照數補存又該行存款除開支及備還本息外聽候中國國家撥用新奉借款以十八年爲期每年應還本息按月劃出存放天津正金銀行等語以上各節爭執最烈者惟吉長行車進款存放正金銀行一事初議時日人要求凡進款皆須存放又必須日圓該銀行方允照存臣等以奉吉兩省向用龍元官帖及小銀圓若必須日圓方允照存不特兌換折虧且於國幣流通殊形阻礙辯駁多次日人始允照現訂第六款辦法其餘各項如借款交與我國駐日使臣還款由我在大連或日本交付則何時匯兌由我自主正金不能操縱鎊價如合同內未盡事宜凡關於還本還利始由局長與南滿洲會社商酌則會社不能藉口更易其他各事如彼此爭執公舉公証人判斷則可不牽入國際交涉均根據歷次所訂協約酌加細密當先將合同草稿咨送外務度支部查核旋准復稱均屬妥協等因茲謹將兩路細目合同繕具清單恭呈御覽如蒙俞允卽由臣部欽遵派原議委員與南滿鐵道會社委員簽押並咨行外務部照會日本使臣查照所有擬訂吉長新奉鐵路借款細目合同緣由理合恭摺具陳伏乞皇上聖鑒訓示謹奏（本日奉旨依議欽此）

（郵傳部奏展築京奉路線磋商就緒議定辦法摺）

奏爲展築京奉路線磋商就緒請定辦法各情形恭摺仰祈聖鑒事竊查京奉鐵路之瀋陽車站與奉天城根尙距二英里有半客貨往來諸多周折是以光緒三十三年臣部收回新奉鐵路改造寬軌卽議展築至奉天城根惟須越過南滿鐵路因擬建造天橋辦法咨由外務部照商日使日使以有礙南滿鐵路未允嗣於宣統元年七月二十日中日兩國在北京所訂了結東三省交涉各案協約定議卽由臣部派員會同奉天交涉司按照該協約第五款內開京奉鐵路展造至奉天城根由該處兩國官憲及專門技師妥爲商定等語與日本總領事商議日領請留前築聯絡綫並要求添築曲綫由南滿車站斜達城根經該委員等堅執直綫之說與之相持日人已允照辦訂期簽字忽又要挾多端涉及協約以外礙難應允因暫停議旋准東三省總督電稱日領來言伊外務省已將此事交日使向外務部議商等因嗣准外務部迭次函稱日使仍執前說欲以展線聯絡兩事并議本年三月復准外務部咨據日使照送重擬展線辦法並附圖樣送部核辦當以按照所擬圖樣不獨工艱費鉅且據地勢而論日後行車恐多危險事關工程擬派工程司前往會同日技師前往勘視再行核定咨由外務部照復日使允卽照辦遂由臣部派工程司孫多鈺會同署奉天交涉使許鼎霖與日領事日技師在奉天會議日領始猶堅執添設東曲綫以爲聯絡兩滿及京奉車站之用孫多鈺等則主西曲綫爲聯絡並曉以擬請歐美技師公斷藉杜其口一面與其提議略改路線變通造橋彼猶未允嗣經互相測量磋商累次始稍就緒并由許鼎霖孫多鈺等與日領事擬訂協約八條呈部候核查其所擬大旨係南滿綫與京奉延長綫交叉之處由南滿會社將南滿鐵道提高

專 載

建橋南滿車輛由橋上越過京奉車輛由橋下平過京奉鐵路與南滿車站聯絡處除原有曲綫仍留外僅于交叉之處添設一聯絡複綫彼此分界建造管理惟南滿改築及建橋需費估值日金二萬四千元由京奉路局給予補助至京奉車輛必須經過南滿車站者則以快車通車爲限一切辦法詳核尙無窒碍因飭許鼎霖孫多鈺在奉簽定除將該協約及路綫圖工事方法書鈔咨外務部暨東三省總督查照并飭京奉路局按照該協約與南滿鐵道會社接洽展築所外有磋商京奉鐵路展綫辦法緣由理合恭摺具陳伏乞皇上聖鑒謹奏（八月初六日奉旨依議欽此）

（收買新奉暨自造吉長鐵路條款）

大清國欽命外務部大臣那瞿唐大日本國欽差全權大臣林各奉其本國政府之委任茲協定條款如左第一款（收買新奉鐵路價值）（造路款項須向南滿鐵路公司籌借一半）中國政府現因收買日本國所造由新民府至奉天省城鐵路議定售價日本金元一百六十六萬元在天津交付正金銀行收此鐵路由中國政府改爲自造鐵路允將遼河以東所需款項向南滿洲鐵路公司籌借一半之數第二款（辦吉長鐵路所需款項之半數亦向前公司籌借）現中國政府自辦吉林省城至長春府鐵路允將所需款項之半數亦向前開公司籌借第三款（借款條件及辦事章程均仿照關內外鐵路辦理）第一款及第二款所載借款之條件除還清期限外其餘一切仿照山海關內外鐵路借款合同辦理其主要事項開列於左至鐵路一切辦事章程應按照現在山海關內外鐵路總局之辦法辦理（借款清還期限）甲借款還清期限關於新奉鐵路遼河以東者

定爲十八年吉長鐵路定爲二十五年在各期限未滿以前均不得還清全款（新奉鐵路借款之抵押）乙新奉鐵路遼河以東向南滿洲鐵路公司所借之款即以該段鐵路產業及進款作保（吉長鐵路商股及借款之抵押）吉長鐵路局自籌之商股及向南滿洲鐵路公司所借之款均以該鐵路產業及進款作保（借款未清以前不得以前項鐵路產業作抵）中國政府於借款未清以前凡他項借款均不得以上所指鐵路產業及進款作保（房屋工廠車輛等項經理妥善）（吉長添造枝路或展長如有不敷之款須向公司籌措）中國政府於借款期內應將遼河以東之鐵路及吉長鐵路房屋工廠車輛地段物產等經理妥善並隨時增添車輛務令運載等事敷用無缺倘俟後於吉長鐵路添造枝路或再接展其建造之事應歸中國政府自辦如有不敷之款項應向公司籌措除所指之鐵路外如中國自行籌款建造他路與南滿洲鐵路公司無所關涉（借款本息不能照付即將路產交公司暫代管理）丙借款本息均由中國政府作保如付息還本到期爽約公司即知照中國政府應按所需之數代還公司倘中國政府於公司知照後未能照所短本息籌還應將所指之路及一切產業交公司暫代管理俟本息還清仍交還鐵路局管理倘所欠本息爲數無多可通融展期惟不得逾三個月之久（總工程師須用日本人）丁在借款期內總工程師應用日本人至鐵路辦事人員倘華人不敷用亦可參用日本人倘有時須更換總工程師應與公司商明方可派委並添派鐵路帳房一員須具幹練之才於鐵路各帳務均有全責布置督理其監督收發事宜應商同鐵路總辦辦理（中國政府運送兵丁糧食均不給價）戊所指各路係

專載

屬中國政府官路如遇軍務賬務政府在各路運送兵丁糧食均不給價（進款應存日本銀行）已指明各路所有一切進款應存日本國銀行至如何存儲訂借款合同時彼此商定第四款（中國政府應從速與南滿公司訂立借款合同）中國政府收買現有之新奉鐵路後應從速與南滿洲鐵路公司訂立關於遼河以東之借款合同又派令中國工程司會同日本工程司履勘吉長鐵路以憑估計該路需款完畢後應於六個月內與公司訂立借款合同第五款（新奉吉長兩路應與南滿鐵路聯絡）中國所辦之新奉及吉長鐵路均應與南滿洲鐵路聯絡至其一切章程由津榆鐵路局與南滿洲鐵路公司另派委員商訂第六款（借款實收價值應照最近他國借款公平酌定）第一款及第二款所載借款之實收價值應照中國最近與他國借款公平酌定第七款（新奉售價交付後即由中國派員接管）新奉鐵路售價交付後限一個月應即由中國鐵路局派員接收經管光緒三十三年 月 日 明治四十年 月 日

（日本交付奉天新民屯鐵路並機頭車輛物件材料條款）

（訂立條款緣由及兩造名義）山海關內外鐵路總局總辦二品頂戴候選道周長齡南滿洲鐵路公司理事久保田政周各奉委任茲定交付奉天新民屯之鐵路並機頭車輛物件材料條款如左 列名人互相確認各承本國政府之委任按照左開條款將奉天新民屯之間鐵路及附近物件並輪車材料等照數付交中國鐵路局查收爲此訂立合同中國文日本文各二分署名後彼此各存一分爲據 第一條（另單開列應交物品）應交中國政府之物件仍照另單目次開列交付

第二條(交付日期並接管事項)交付日期定爲明治四十年六月一日即光緒三十三年四月二十一日爲始所收之款並行車一切事宜統歸中國鐵路局管理如在未交付以前仍歸南滿洲鐵路公司收款 第三條(交代期間全路用人辦法)現在該路內執事並使用人等由滿洲鐵路公司自交路之日起至七日爲限俟屬督爲借用俟中國鐵路局派委員司人等再行替換至該七日所需薪費等項由南滿洲鐵路公司支給以便交代而申友誼 第四條(續聘該路員役之規定)現將該路職員並使用人名單一張交付中國委員倘中國鐵路局意欲聘備續用南滿洲鐵路公司應從本人自願 第五條(交路後關於行車之妥議)該路交付之後如未改築鐵路期內行車一事於彼此派員議妥以便聯絡 第六條(第一條外之交付品) 第一條所定交付物件之外於未改築鐵路期內預備修理車輛軌道物件必需應用者照南滿洲鐵路公司另單所開物件贈與中國鐵路局但就其所在地交付 第七條(讓給應需要件之規定)前條所開物件之外倘中國鐵路局應需要件與南滿洲鐵路公司無碍以公平價值讓給 第八條(貸與急需各物之規定) 第一條所定應交輪車材料之外於未改築鐵路期內中國鐵路局如有急需之物南滿洲鐵路公司無甚妨碍以公平借費貸與 第九條(應付局用煤水之規定)於未改築鐵路之期內中國鐵路局需用之煤並水南滿洲鐵路公司無甚妨碍以公平價值應付 第十條(免費期限)該路交付之後如在該路裝南滿洲鐵路公司不在應交各物產由新民屯運往南滿洲鐵路者由中國鐵路局不取運費並照料一切如該公司職員及使用人並家屬傢俱等

專載

亦同以六個月爲期逾限不在此例 第十一條（條外事項臨時會商）除已開各條事項外倘以後若有要事彼此臨時會同商定

光緒三十三年四月十六日明治四十年五月二十七日

新奉鐵路借款細目合同（總綱）中國郵傳部（以後條款稱郵傳部）所派後列委員與南滿洲鐵道株式會社（以後條款稱會社）所派後列委員按照中日兩國政府於光緒三十三年三月初三日即明治四十年四月十五日所訂之新奉及吉長鐵路協約又按光緒三十四年十月十九日即明治四十一年十一月十二日所訂之續約（以後條款稱續約）關於新奉鐵路遼河以東綫借款之細目訂立合同其要條開列於左 第一條（借款用途總數及交付手續）照續約第一條會社允借修築新奉鐵路遼河以東綫所需半數之款日本貨幣三十二萬元每百元按九三扣付在日本東京交與駐日本中國公使即將合同所附之甲式憑據交付會社 第二條（交款日期）此合同成立之後以照會日本駐北京公使之日起於一個月之內將以上所訂之借款即照中國政府所訂日期全數一次交清中國政府所訂收款日期必在收款之十日以前知照會社 第三條（借款期限並分年還本）借款以十八年爲期其本全數均勻分三十六次還清由借款交清與中國之日起按陽歷每半年照附表交付其已還之本即於交還之日停止利息 第四條（付息）借款利息由借款交付於中國之日起算按陽歷每半年照附表交付一次 第五條（交付本息之地點及收受手續）京奉鐵路總辦屆期須將應還之本息給付大連

或日本東京之會社均聽中國政府之便會社即照附表屆期所還之本息按照合同所附之乙式及丙式憑據交付京奉鐵路總辦 第六條（存放本息銀行之指定）按照續約第五條將每年應還之本息按月劃出之額數核成行平化寶銀兩放於橫濱正金銀行天津支店 前段所蓄存款應由該銀行天津支店按照時時所出之利息告白付利與京奉鐵路前二段所載各事在該銀行營業限期內即照辦理倘遇該銀行營業限滿再展限期時亦續行照辦 倘該銀行不展期即由會社另指一銀行代為照前辦理 第七條（本息還付事項之協商）凡此合同內關於付利還本之事尚有未載明之事宜者中國鐵路總局（以後條款稱總局）可與會社隨時協商辦理 第八條（政府允准之須要）此合同須由兩國政府允准然後旅行 第九條（稟請及照會）此合同簽押之後由總局局長將合同細目稟請奏准所奉上諭由中國外務部照會駐北京日本公使 第十條（本息還清合同作廢）此合同於本息全數還清後即行作廢 第十一條（合同之繕存）此合同正本繕寫中日文各四分於中國外務部及總局駐北京日本公使及會社各存一分 第十二條（調處及判斷）此合同字句如有解釋爭議之處須由總局及會社各舉局外人一名出為調處人如調處人商議不決再由兩調處人共舉一局外人充調處長倘遇兩調處人於選舉之意見不合時即就各選舉之一人用掣籤法選定一人此三人會議判斷以多數為準彼此遵守不得異言

大清宣統元年七月初三日 大日本明治四十二年八月十八日

專 載

郵傳部委員花翎候選知府盧祖華 簽字蓋印

南滿洲鐵道株式會社理事 簽字蓋印

(新奉吉長鐵路借款續約) (訂立續約緣由) 中日兩國政府按照光緒三十三年三月初三日即明治四十年四月十五日所定新奉及吉長鐵路協約第四款應由兩國訂立各該鐵路借款合同惟訂立該合同以前兩國政府擬除該協約所訂事項外再訂續約茲後列兩員各奉委任協定如左(借款總數及用途) 第一條中國政府按照新奉及吉長鐵路協約(下文稱協約)第一款及第二款允將京奉鐵路遼河以東路所需款項之半數即日本貨幣三十二萬元及吉長鐵路所需款項之半數即日本貨幣二百十五萬元向南滿洲鐵路公司籌借(息率) 第二款借款利息常年付息五釐(折扣) 第三款借款實收價值按照協約第六款每百按九三扣付(借款期內之總工程司) 第四款中國政府按照協約第三款在借款期內京奉鐵路遼河以東路之總工程司應用日本人則開辦伊始可即以現在京奉鐵路所用之日本工程司充之其事權仍照現在辦法當京奉鐵路總辦與總工程司管轄倘將來有時須更換該工程司應按協約與南滿洲鐵路公司商明派定其事權仍照上開辦法一樣(甲餘利之抵算存放及還本付息) 第五款中國政府因京奉鐵路遼河以東路之賬目難以分開日本國政府可允諾在該路司賬人不另派日本人又日本國政府照允中國政府按該段借款總數算出按年應還本息數額再算出按月應還本息若干以此按月應還本息數額抵作為遼河以東路之餘利於每月初一日由中國政府存放

南滿洲鐵路公司指定在中國之日本國銀行以爲屆期付還本息之用將來屆期如何付還本息及銀行給回存款息率若干俟訂立借款細目合同時另行商定(乙送閱賬目)又中國政府允將京奉鐵路全線之月底賬目大綱及年底決算賬目之英文徵信冊按月按年送交南滿洲鐵路公司閱看(吉長總工程司及司賬人之選派)第六款吉長鐵路總工程司及司賬人均按協約第三款應用日本人其任用法總工程司應由中國政府選擇幹練人才商明南滿洲鐵路公司後由中國政府派委司賬人由南滿洲鐵路公司選舉商明中國政府後由中國政府派委倘將來有時須更換該總工程司及司賬人應按協約商明南滿洲鐵路公司亦按上開辦法派委(細目合同之另商及政府允行之須要)第七款關於借款細目合同應遵照協約及本續約南滿洲鐵路公司與中國郵傳部委員另行商訂本續約應由各本國政府允認施行光緒三十四年十月十九日

明治四十一年十一月十二日在北京

大清國郵傳部鐵路總局局長梁士詒押

大日本公使館一等書記官阿部守太郎印

民國十一年添築錦朝支路建築唐榆雙軌

自入民國十年以來本路無甚發展目下錦朝支路及唐榆雙軌均在建造之中尙未完成統計已成之路共長六百零七英里岔道二百十五英里唐榆雙軌計長九十五英里錦朝支路八十四英

專 載

里此外並擬造二十五英里之支綫以達北票煤礦現由錦縣至義縣之一段長三十英里已開行
工程列車其餘方在進行之中也

踏政新聞

鐵道部審查中東路

擬定收回辦法三種

與第三國不生關係

鐵道部自成立後，對中東路案，即極爲重視，經於本年二月間組織中東路案審查委員會，由鐵道部會同外交財政兩部所派人員詳細研究，擬定三種方法如下，（一）無條件收回，取銷中俄奉俄協定，收回路權，一方聲明俄方債務，候核定確數後，以該國應行賠償我國人民各項損失之款作抵（二）取得全部股權後，再行收回，此計劃有兩要點，一，清理處將道勝所有中東鐵路公司股權移於中國銀行團，中國政府即知照俄方將中俄奉俄兩協定中，關於中東路之部分作廢，同時宣布前交通部與道勝所定關於經理中東鐵路之原續合同，復生效力，實言之，即中國銀行團繼承道勝股權，中國政府由銀行團取得中東路完全合法之管理權，二，中東鐵路將一千二百四十六萬二千兩之五釐鐵路債券及該項債券，自一九二一年至現在之利息，交付中國政府，中國政府應以上項債券及利息之一部分給予總清理處，作爲道勝轉移所有中東路股票及其他權利之交換條件，（三）依據中俄奉俄協定，以合法方法與俄國協商收回，依照協定協文，一俟中俄恢復國交後，即可舉行會議，於該會議中或根據中俄協定第九條所定各原則，商議贖回辦法，或根據奉俄協定第一條第二項將六十年之交還期限，再行商議

路政新聞

縮短，前此爲根本解決之策，後者雖不能立時收回，但一俟期滿，即可勿須給價，以上三辦法，各有詳細研究，應行注意之點，但不論採取如何方式，要須先由國府決定對俄外交方針後，再根據外交方針詳密決定辦法，故鐵道部特將審查該案意見，呈請中央政治會議核示，旋奉決議交外交委員會審核，以該案關係極爲重大複雜，故外間尠有知之也，

依協定有一中東路前途，祇能中俄兩國取決，不許第三者干涉」之規定，在蘇聯方面，自不能將該路權利及股票債票擅讓他國，而他國亦絕對不能干涉中東路事，道勝股票按照一八九六年原訂合同亦經規定，祇准蘇俄兩國商民購買，故自法律言之，中東路與第三者，絕對的不發生關係也，

孫部長北來視察各路

鐵道部孫部長於七月廿四日由京到平寓北京飯店部長此來任務爲視察北方各鐵路以便積極整頓連日偕同王次長視察平漢路各站二十九日赴平綏路南口等站視察本月一日由北甯路至北戴河再赴關外對於各站路務非常注意聞其回程擬由青島調查膠濟後回京云

國有鐵路恢復旅客聯運

八月一日實行

鐵道部令國有各路自八月一日起實行恢復旅客聯運現聞滬甯滬杭甬津滬隴海膠濟平漢平綏道清正太北甯等十路業已發售聯運通票一切辦法仍照舊章所有週游票游覽票團體學生旅行票各

路均一律免收附加捐

滬甯滬杭甬兩路加惠員工

滬甯滬杭甬兩路自經鐵道管理司蔡司長兼領以來剷除積弊整理路務不遺餘力且對薪資微薄之員工曾普遍加薪一次現又因改善員工經濟住居教育衛生起見提撥專款組織兩路員工公益設計委員會及公益管理委員會積極籌備員工公益事業決定先在沿站工人較多地點選擇四處定為標準區先行建築公益社及工人宿舍房屋以次及於各站務使兩路員工均沾實惠

整理鐵路之兩大端

厲行管理統一與會計獨立

嚴禁軍隊及地方之非法徵收

本年六月十七日經第三屆中央執委會第一次全體會議議決整頓鐵道行政辦法兩大端(一)厲行鐵道管理統一及會計獨立制恢復國有鐵道事業之信用而促其發展(二)嚴禁軍隊與地方政府非法徵收各路之附加軍費鐵路貨捐及其一切運價外之苛捐雜費以便商貨流通而紓民困業經政府責成行政院轉飭該管各部切實執行鐵道部已令行各路局積極着手整頓

北甯路第一〇五一〇六兩次通車自八月一日起改訂時刻

每日下午八點十五分由北平開

上午九點四十五分由遼寧開

路政新聞

路政新聞

北寧路一〇五及一〇六平遼通車准於八月一日起改訂開達鐘點下行車每日下午八點十五分自北平開十一點三十分到津總站十二點自東站開次日下午七點三十七分到遼寧上行車每日上午九點四十五分自遼寧開次晨六點三十五分到津東站七點四分自津總站開十點十五分到北平所有各項乘車証及軍用護照等均不適用云

廣三路改併為粵漢路廣三支線

鐵道部以廣三路路線太短無設專局管理之必要現擬將該路歸併粵漢改名為粵漢路廣三支線粵漢路局奉到部令已通知廣三路局準備接收廣三局亦經預備交代

隴海路洛河橋修復通車

中國鐵路橋樑國人皆知黃河橋工程浩大殊不知隴海路黑石關之洛河橋其工程較黃河橋為尤難蓋義縣洛河之間多山夏令雨水衝流多灌注於是河該橋因防水流湍急沖傷橋脚乃純用力學原理造成之故中間橋脚甚少建築時頗具學術其耗費工料更不待言此次被馮軍破壞後鄭徐間之交通已隔絕多日自七月初間隴海局乃如工修理至二十日始行修復現已通車云

北寧路局嚴飭路員和平對待旅客

北寧路局以鐵路為管業機關在路服務員司均應以誠懇謙和為主而車務外站暨隨車服務各員司與中外旅客最為接近舉動尤須合禮乃令車務處嚴飭外段站暨隨車服務各員司對於中外旅客商民均須格外平和不得稍失禮貌即有不明路章之處亦宜平心靜氣曲為曉諭務使心悅誠服樂就吾途以維路譽自此誥誡之後倘再有意氣用事被人指摘一經調查屬實定即從嚴懲處決不寬貸云

北寧鐵路通縣支綫行車時刻表

站名	開	下行列車			上行列車		
		第廿一次	第廿一次甲	第廿三次	第廿二次甲	第廿四次	第廿四次甲
北平正陽門	開	上午六點五十分	上午十點三十分	下午四點十分	上午七點五十分	上午十二點	下午五點十分
北平東便門	開	六點三十分	十點三十九分	四點十九分	七點三十分	十點零八分	五點十八分
雙橋	開	六點五十分	十點五十九分	四點三十九分	七點五十分	十點三十分	五點三十四分
通縣	開	七點五十分	十一點四十分	四點五十四分	八點五十分	十一點零八分	六點
通縣東站	到	七點一十分	十一點二十分	五點	九點一十分	十二點零八分	六點十分

本報定價表

冊數	報費	郵費
三個月九冊	九角	
半年十八冊	一元六角	
全年三十六冊	三元	
郵費每冊一分		

編譯者 北寧鐵路管理局總務處編譯課
 發行所 天津河北路總車站
 電話總局 六六二號
 電話南局 一三一五號

印刷者 天成印字館
 天津南馬路健德里
 電話總局 二八一三號

北平鐵路行車時刻表

中華民國十六年八月一日重訂

站名	下行		上行	
	開	到	開	到
北平	上午八點	下午二點	上午九點	下午三點
豐台	上午九點	下午三點	上午十點	下午四點
天津總站	上午十點	下午四點	上午十一點	下午五點
天津東站	上午十一點	下午五點	上午十二點	下午六點
塘沽	上午十二點	下午六點	上午一點	下午七點
唐山	上午一點	下午七點	上午二點	下午八點
灤縣	上午二點	下午八點	上午三點	下午九點
山海關	上午三點	下午九點	上午四點	下午十點
瀋陽	上午四點	下午十點	上午五點	下午十一點

說明

一第一、五次一、六次係平遠直達特別快車所有公務乘車並優待券軍用護照等概不適用
 一第二、三次通車於每星期二、四、六由北平開星期四、六由浦口開星期三、五由浦口開星期日、日到北平
 一第一、二次通車於每星期一、三、五由浦口開星期二、四、六由北平開星期日、日到北平