

中華民國三十六年五月

上海中央日報社業務報告書

上海图书馆藏书



A541 212 0013 7185B

# 目錄

一	本報創刊經過	一
二	言論編輯方針	四
三	遷滬後之業務狀況	六
四	企業化籌備經過	一
五	新機器設備裝置經過	一四
六	資產負債情形	一八
七	擴展計劃	一九

246180



# 一 本報成立經過

一，安徽中央日報時期 本報之前身為安徽中央日報，安徽中央日報則為神聖抗戰中之產物，故追溯本報成立歷史，實不能不從抗戰期間上海報紙之抗日宣傳說起。

自國軍西撤，上海淪為孤島，敵偽肆其狂悖，窺伺租界，而上海數百萬人民則多能矢志祖國，擁護抗戰，共所以維持人心於不墮者，實首賴彼時新聞界之努力。民國廿九，三十年時，上海抗日報紙之陣容異常堅強，以本黨黨報中美日報正言報為中堅，以商登之申報新聞報神州日報華美晚報大晚報為外圍，更有中央社及大中新聲平明等通訊社配合報紙需要，一致擁護黨國，抨擊敵偽，此一段艱苦奮鬥，實為我國抗戰史上之無上光榮。彼時有真奉中宣部命，在滬任宣傳專員，負有指導各抗日報紙宣揚國策之重責，與各報社之忠誠份子，經常發生聯繫，予以指導，故對於彼時上海各抗日新聞記者之關係最為密切。至三十年冬，日寇之南進侵略，如箭在弦，上海租界危如累卵，有真為謀必要準備，乃於該年十一月間赴陪都逃職，並請示善後方策。未幾，太平洋大戰爆發，敵寇進入租界，各抗日報紙通訊社全部停頓，宣傳崗位盡失，有真乃與中宣部商定撤退上海抗日報入辦法，俾其自敵後撤來後方，以便繼續為國宣勞。當時以大後方距離過遠，交通至感不便，且東南戰區密邇京滬，為未來反攻根據地，亟應加強敵後宣傳工作，對敵偽作政命之打擊，為適宜此一任務起見，乃請准中宣部，在屯溪創辦安徽中央日報，為中宣部直轄黨報。此報之消極任務，在於容納上海撤退之抗日報人，其積極任務，則在於佈置反攻中之新聞據點，故安徽中央日報雖在皖境發刊，事實上無異於上海各抗日報紙之易地繼續出版，有真於三十一年六月自陪都東來籌備出版，適值浙贛戰事爆發，金華蘭溪上饒相繼淪陷，有真聞道冒險，行抵屯溪時，上海各抗日報紙同人亦相繼內遷，於六月間前後抵達。有真乃與諸同人在萬分艱困中積極籌備，惟辦報之器材物資一無所有，再三設法，始假得屯溪中國文化服務社代為承印，本報乃於三十一年七月十八日開始出版，時浙贛線正一度為日寇打通，皖南處境適又成為另一大規模之孤島，本報之適於彼時出版，對於東南前方軍心民氣之振奮，與對於敵偽行動之打擊，實均具有異常重大之意義。

屯溪為皖南重鎮，而新聞事業並不發達，當地雖有地方報紙兩種，除立場尚稱純正而外，實一無足取，在民間

幾無任何領導作用可言，至本報出版，始以正確犀利之言論，與新穎技巧之編排，與當地人士相見，且特別着重剖析敵偽情形及加強抗日宣傳，故篇幅雖僅四開一張，而能迅即不脛而走，銷路創當地之新紀元，然亦以此為當地保守勢力所嫉，多方破壞中傷，其間所歷種種艱辛困難，一時實難盡述，卒賴報社同人不怕不折，艱苦奮鬥，銷路則日見擴張，內容則日見充實，且力謀補充器材，自行成立印刷機構，擴充印刷業務，並設立附屬紙廠。其重要設施，略如下表：

三十一年十月每週加出八開附刊一張

三十二年二月本社印刷機構成立，除排字器材外，有四開印報機二架，一架係借用，另一架為自購。

嗣呈准中宣部撥給成立印刷機構費用五十萬元，陸續定製對開印報機二架，圓盤腳踏印機二架，澆字爐二座，打紙版及澆版器材全付，此外如銅模鉛鋅等項物資亦添置甚多。

三十三年三月增加副刊七種，每週增加八開副張三次，五月改為日出一張半。

九月以國幣二十萬元盤進商辦之祥牲造紙廠，改名安徽中央日報社紙廠，每月能造土報紙九十八令，開皖南造紙之新紀錄。

十一月浙造封開機製成應用，於二十六日改出對開一大張。

至三十四年勝利前後，本報銷路已達八千餘份，為皖南報紙銷數之最高峯，同時亦已達本報印刷機之最高生產能力限度矣。彼時之營業情形亦差堪自足自給，因本社除編印報式外，並大量承接各類印件，以彌補收支方面之不足。

在宣傳上特別置重於宣揚國策，擁護領袖，加強抗戰意識，打擊敵偽醜行，對於社會之不合理現象，亦不惜加以深刻之批評與指正，而尤特別注意於檢討敵偽及敵後宣傳之滲入，本報除公開發賣外，並利用東南區戰地宣傳專員辦事處之機構，帶入淪陷區散布。

此外本報並致方各頂社會服務工作，如代收勞軍捐款，舉辦各種徵文，展覽戰事照片等。

二，遷滬出版 本報在屯溪出版之際，從未忽視對於上海方面據點之佈置，遠自三十三年夏季，已開始從事勝利後復員遷回上海出版之準備，及至日寇投降，本報呈准中宣部遷滬出版，旋即派遣本報總主筆李秋生編輯主任程玉

西總經理沈公謙及一部工作人員前來上海，迅謀遷滬出版。有真亦於八月十四日離滬，至淳安鉛山等地與東南戰地軍政當局從事磋商，旋於八月廿五日起來上海。彼時國軍尚未到達，各敵偽機構多已被地下工作人員接收，各敵偽報館亦然，以致竟無空閒可資使用之編印報機構。幾經折衝，始獲接收偽新中國報社，於八月三十日從事出版，此即今日本報之河南路報社，其時雖距離敵寇投降不過兼旬，該報社已幾經滄桑；該偽報係於八月十二日停刊，十七日即由上海地下總部第八聯絡站接收改出正義報，甫出一日即經關係方面下令停刊，改由軍委會宣傳委員會接收，出革新日報，至二十一日，第三戰區長官司司令部所辦之前線日報遷滬出版，即商同革新日報代印，至二十六日以前線日報及文匯報奉上海政治特派員核准會同接收革新日報，改出前線文匯報，二十七日始由本報社前往接收。

八月三十日本報始在滬出版，當時因與前線文匯兩報共同編印，致工作上困難叢生，每日僅出版四開一張，而排印能力已有不勝負擔之憾，此一時期之內外維持至為艱難，幸不久即漸告安定，前線文匯兩報於十二月間前後遷離，本報之屯溪版，亦於十月底奉令停刊遷滬，員工器材相繼集中上海，本報乃得逐步從事擴展。

十一月一日，本報因篇幅過小，難予展布，乃擴充為對開一大張，除社論電訊本市各版均擴大篇幅外，並增闢商業經濟版，三十五年二月十五日，每日加出四開一張，增闢體育社會服務及純文藝副刊文綜等欄，至五月一日又增至二大張，本埠商業經濟均增至一整版，另闢體育版專欄，十月十一日，增出至二大張半，增闢教育版專欄及文物俗文學醫藥建設兒童等週刊，至本年二月間，中宣部因報紙進口數量有限，為避免引起紙荒起見，制定限制各報篇幅辦法，規定本報減為對開二大張，自二月十五日實行，但自減張後，版面內容極難支配，而廣告又踴躍異常，以致若干寶貴資料均限於篇幅，無法刊出，實為重大遺憾。

本報之在上海，雖有歷史性的重大關聯，但本報報名，在滬人實感陌生，遠不如申新大公諸報之昭昭在人耳目，致在推銷及廣告方面，工作均極感困難。但本報絕未以此自餒，在內容與營業雙方力事奮鬥，銷路最高紀錄達五萬三千份，廣告亦極踴躍。惟以有房屋太狹小，不只編輯經理二部分在河南路及圓明園路兩處辦公，工作極感不便，且機器性能陳舊，無法再事擴充，此實為有真及本社同人所最感痛苦者。但本報以黨報身份短促之時間，在上海之複雜環境中，乃能與具有數十年悠久歷史之各商業報紙如申新兩報，在中等階層擁有廣大讀者如大公報者，分庭抗禮，且前途發展，方興未艾，此亦有真等所引為深慰者也。

本報遷滬出版時，同時并派員在無錫出版江蘇民報，事實上即為本報之無錫版，

三十五年二月間，本報為便利台灣讀者，曾在台印行台灣版，每日由報社打成紙版寄台，由當地辦事處澆版印刷，九月間，在無湖增出本報無湖版，因前此本報在皖南擁有大讀觀眾，自勝利後，皖南政治中心已由屯溪移至無湖，故加刊無版以應讀者之需求，此外如上海律師運動，本報曾以三萬份報紙從事律師義賣，三個月為期，冀稍盡棉薄之助。攤販事件中之高生大紙號無辜被搗毀，本報亦首先倡導代券捐款，以資慰問。此皆本報在社會服務方面之榮聲大端。

## 二 言論編輯方針

本報為中央直轄黨報，在言論及新聞編輯方面，均以秉承中宣部指示，宣揚本黨主義及國策，擁護統一，打擊各種危害國家民族之不良趨勢為原則，當在皖南出版時，本報言論及編輯，均著聲於東南一帶，及至遷滬出版後，因上海環境複雜，不同於後方城市，故於言論方針亦不能不有所變更，約略言之，可分為前後二期，自遷滬出版至國民大會之召開，奸寇之稱兵亂攻靡爛地方，罪狀已極昭著，但中央始終寬大為懷，多方遷就，本報勢須配合中央政策，以苦口婆心之態度，對中共及其外國盡最大的忠告，期其以國家民族為重，維護統一與民生。關於其行動之錯誤與其主張之荒謬，經常祇論以備，但始終避免正面攻擊之態度，以免引起共黨藉口，增加政府之困難。本報於此，始終仰體中央委曲求全之苦心，一以中宣部之宣傳指示為依歸。及至共黨拒絕參加國大，和談宣告決裂，政府不得已用兵戡亂，本報則進一步，對奸寇從事筆誅口伐，竭力揭發其罪行，以喚起人民，共予棄絕，但在文字技巧上，則始終從事於平實正直之說理，避免劍拔弩張之謾罵；蓋過分感情用事之文字，每被讀者認為成見過深，不易接受，轉不如平實說理者，易於引起人民同情也。關於經濟設施，民間疾苦，本報亦始終以一貫立場，力謀溝通政府與人民之間，共謀社會之安定與建設。在國際方面，除竭力維護世界和平與安定之外，更特別強調中美友誼；而於蘇聯，則不憚予以正直之評言。

總而言之，在社論方針方面，在原則上則秉承黨義，發揚三民主義之精髓，維護國家民族之尊嚴與統一，在實

際問題上，則一以國策爲準，嚴格遵守中宣部宣傳指示，態度上力求客觀，以平實說理，但立場則絕對堅定，論者謂本報社論，固少驚人之筆，但不劍拔弩張，只是平實懇切的闡揚國策，（見某期上海文化王季思之批評）而本報亦以此種態度，深博得上海一般社會同情。

本報爲本身性質所限，在言論上不能放言高論，以炫新奇；在編輯上亦不能出奇制勝，吸引讀者，於著論立言及新聞去取之間，只能作微妙之運用，以與當前政治形勢相配合，此種苦心，雖未必能爲讀者所共諒，但就黨報本身任務言，則已達到最大之努力。

本報現有總主筆一人，兼任主筆三人，輪流撰寫社論，此外並由編輯部同人及社外之立場純正而善於屬文者相助撰寫。間亦採用中央廣播之社論。數載以來，在言論方面，差幸從無負越。在另一方面，因本報不在言論及新聞方面與民營報紙競爭新奇，故轉而竭力謀經濟金融與行情之周詳，體育報道之詳盡，各種副刊之充實生動，照片亦豐多清晰。就日前本報內容而言，雖未敢言其必勝於其他報紙，但能平均在各個方面發展，使讀者能由本報獲得多樣性之滿足，此亦編輯上不得已之苦衷也。

#### 關於編輯部工作

○編輯組 本報在滬出版後，其時安徽版仍繼續發行，尙未全部遷滬，滬版編輯工作，僅由來滬籌備遷移之少數同志擔任，人手極感缺乏，工作亦極辛勞。迨安徽版全部遷滬後，在人力方面始稍獲充實。嗣以業務日漸發達，由四開一張增至對開兩張半，其間工作人員，亦隨時陸續增加，祇以經費關係，力求掙節，同時爲提高工作能力，務以最低之人力，發揮最高之效能，故經常工作情緒，均極緊張。因此而使全部編輯採訪等人員，不能獲得相當之休息機會，尤其終年夜間工作，對個人身心方面，影響至深，今後對於此點當力求改善。

(A) 版式內容 計第一版爲廣告欄，第二版爲國內重要電訊欄，第三版爲國際新聞欄，下爲各地通信欄，第四版爲上海市新聞欄，第五版爲商業新聞欄，第六版爲體育教育及副刊「黑白」，第七版爲各種副刊，按期輪流刊出，（計有文綜，社會研究，文物，兒童，俗文學，畫刊，經濟，集納，婦女與家庭）。下半版爲司法消息，第八版爲劇藝，（每週五次），教育論壇（每週一次）上海通（每週一次）。

(B) 專電，通信，照片 國內各重要都市，本報均駐有特派員或通訊記者，經常拍發電訊，及撰寄通訊。對各



地記者平日工作之支配督促，均指定專人會同通訊版編輯負責。特稿及專論除一部份收聽中宣部廣播者外，並聘請專家撰寫，遇有特殊問題發生時，則臨時約人撰寫。至於國外通訊，本報除在紐約巴黎駐有特約記者外，另與外埠黨報交換通訊，計有倫敦東京等地。關於照片，除約定國內外新聞攝影社定期供給外，本報並專用攝影記者一人，攝取新聞照片。

③探訪組 現有探訪員八人，練習探訪三人（以稿計酬），其中大學畢業者五人，大學肄業者三人，新聞專科學校畢業者三人，探訪能力雖各有專長，但均能保持一般水準，今後為加強工作效能，必須購置交通工具，使活動範圍，更能擴大。

④資料組 因限於時間空間及經費人力等各種困難，致原訂之搜集整理計劃，尙未能全部實施。目前工作僅限於剪報整理照片及購置圖書，待本報於最近遷移新址後，辦公處所比較寬大，對於資料之搜集整理工作，將獲得若干便利。現正購置櫥櫃，遷移之後，工作即可展開。

⑤電務組 現備有收報機三部，每日除收聽中央社廣播外，並須收聽國內各地電訊，及中宣部社論專論宣傳指示等電報，另外並須收聽倫敦舊金山紐約等地國際新聞廣播，工作極為緊張。

### 三 遷滬後之業務狀況

茲將本報遷滬後各部份一年半以來業務狀況分述如后：

一、發行部份 勝利初臨，交通阻滯，本報在滬創刊時，發行範圍，僅限於京滬，滬杭兩路沿線各地，嗣後交通稍暢，郵路增加，航線亦逐漸開張，立即推及全國各省，因此發行工作，亦稍具規模，至工作推進情形，亦可分為三個時期，即①創刊時期②整理時期③推進時期，茲分述之：

①創刊時期：自創刊迄於前年年底，在此四個月內，艱苦經營，發行工作，略具規模，本埠實銷份數，即已由創刊一萬餘份，增加至三萬份以上。

②整理時期，自上年一月至六月底，在此期間，本報銷路雖已穩定，然各地分銷機構，因均在極短促之期間內

，草草成立，組織間有未能健全，因此發行組方面即着手逐加整理，並增設辦事處，分銷處，一面又推進下列各項工作：

A 在上海發動律師義賣，藉律師運動，增加定戶五千戶。

B 在無錫與江蘇民報舉辦聯合發行，使無錫一地，每日發行數增至二千份以上。

C 策進中津方面之推銷工作。

D 台灣舉辦航空版，以減輕航空寄費之損失。

E 在蕪湖編印安徽增刊，隨報贈送皖省讀者。

◎推進時期：自上年下半年起，本社發行機構，積極推進，現在發行網遍及全國，北至平津，歸綏，瀋陽，長春，南至台灣，瓊州，河內，西至雅安，迪化，西南至昆明，外埠銷數每日在三萬份以上，本埠銷數直接定戶計有六千餘份，報販現批八千餘份，十個發行所計六千餘份，共計二萬餘份，總計本社每日發行數目約五萬三千餘份，至目前為止，本社在國內之辦事處，計有南京，鎮江，杭州，蕪湖，重慶，武漢，徐州，鄭州，洛陽，無錫，蘇州，台灣等十一處，分銷處則共有二百餘處。

本報現以限於生產能力，發行數量已達頂點，不能再事擴充，必須俟新機開用後，方可作大規模之推進。

二，廣告部份 自創刊以來，一年半於茲，廣告業務，尙稱滿意，故收入亦能與日俱增，自三十四年九月份至十二月份平均收入為五百餘萬元，三十五年一月份至三月份平均收入為九千萬元，四月份至六月份平均收入為六千餘萬元，七月份至九月份平均收入為九千萬元，自十月份至十二月份平均收入為一億二千萬元，三十六年一至三月平均收入為一億四千萬元，四月至六月估計可達二億元以上，套過去一年半之中，廣告刊費視滬市之情形，隨時作適當之調整，但以廣告刊登數目比較，亦能逐月增加。

以廣告類別比較，自以機關公告為最多，法律廣告分類廣告次之，遊藝廣告又次之，最少為純粹商業性質之廣告，其原因則為：一，本報內容水準較高，二，本報在滬出版歷史較短，三，本報廣告規定折扣均不能減讓，零缺毋濫，但經該組同人一年餘以來之努力奮鬥，除公告及法律分類等廣告，更能增加外，遊藝廣告單位已能佔各報之冠，商業廣告亦漸有進步，祇以限於篇幅之縮減，原定地位未能放寬，一部份廣告時有無法刊出

之困難，影響廣告發展，殊非淺鮮。

三，承印部份 本報承印部份業務計有二種。一，承接印刷。二，照相製版，茲分述於後：

○，承印業務 以現用之印刷機，在印刷本報以後，利用空餘時間爲他報印刷，再有餘暇時，酌印書籍零件，在初期四個月中，代印文匯前線二報，故無餘暇，再接印件，自去年一月份起停止代印後，便即承印大英夜報，旋改爲大眾夜報，每月承印平均收入亦可達二千餘萬元，本年一月，大眾夜報停刊，承印收入自稍減少。

◎，製版業務 本社製版所設備，原係接收偽新中國報附設之良友製版所，全部器材，雖非完備，但亦略具規模，自上年一月廿七日正式接收以來，即開始製造本報自用之銅鐸版，並代各報社製版，平均每月製版數量，可達一萬餘方吋，製版收入，約在千萬元以上。

四，人事部份 本報自實行企業化後，即依照擬訂之組織表，並按實際需要之人數，支配工作，並盡量縮減至最低限度，以節支出，故各部工作人數，現均感缺乏，非至萬不得已時，決不增添員上，茲將本報現有人數列表如下：

社長	一人
主任秘書	一人(總主筆兼)
總主筆	一人
主九	三人
秘書	二人
編輯部	
總編輯	一人
編輯	筆人
助理編輯	六人
校對長	一人

校對	十人
探訪組主任	一人
探訪	九人
資料組主任	一人(兼任)
編譯	一人
徵集員	一人
保管員	一人
電務組主任	一人
電務員	四人
譯電員	三人
練習生	二人
經理部	
總經理	一人
協理	三人(一人兼發行組主任，一人兼工務組主任，一人兼事務組主任)
發行組組員	二人
助理員	十人
廣告組主任	一人
組員	五人
助理員	四人
工務組組員	二人
工務組管理員	二人
承印組主任	一人

文書組主任	一人
文書組助理員	三人
事務組組員	四人
事務組助理員	三人
出納組主任	一人
出納組組員	二人
練習生	五人
診療室醫師	二人
會計室	
主任	一人
幹事	一人
助理幹事	四人
稽核室	
主任	一人
稽核員	三人
人事室	
主任	一人
總幹事	一人
幹事	一人
助理幹事	一人
技工工役	
技工	一〇四人

學徒

八人

報差

三七人

勤務

四二人

門警

六人

電話接線生

三人

司機

一人

車夫

二人

信差

二人

電匠

一人

木匠

一人

以上職員一二二人，技工一一二人，工友九五五人，合計員工三二九人。

員工待遇方面，自上年二月份起工人改照生活指數發給工資，職員自四月份起，亦比照職員生活指數給薪，為節省經常支出，維持收支平衡起見，經將底薪從低核定，幸賴全體員工共體本報創業之艱難，尚能刻苦耐勞，努力不懈。

## 四 企業化籌備經過

自奉令籌備企業化計劃後，即自三十五年四月份起着手試行，茲將進行狀況略述如后：

一，變更組織 本報原有組織，係遵照中央規定直轄報社組織規程編制而成，實施以來，大體尚稱妥善，惟其規定，太具硬性，絕少伸縮餘地，因而未能適用於各個地方，本社試行企業化，勢須適應當前工作需要，釐訂組織規程，經一再討論，擬定組織系統如下表：（表附後）

二，釐訂章程 依照公司條例及中國國民黨黨營事業管理通則之規定，擬訂公司章程草案，呈送中央宣傳部及中央

財務委員會核示後，即提請股東大會通過（章程草案另印）

三，核定資本 奉中央宣傳部核定本報資金為七億元，每股一萬元，共計七萬股，黨股佔百分之七十五，即五萬二千五百股，計五億二千五百萬元，商股佔百分之二十五，即一萬七千五百股，計一億七千五百萬元，黨股部分股款，已收中央財務委員會撥發現金國幣七千萬元，又收購機款美金十萬元，以當時美匯二〇二〇折合國幣為二億另二百萬元，及原有財產估值，為五千三百萬元，又選滙後陸續撥發之開辦費二億元，共計五億二千五百萬元，商股部分股款一億七千五百萬元，亦於上年七月份全數收足。

四，黨股代表 黨股代表人人選，經中央核定者如下：

- 彭學沛 吳鐵城 陳立夫 許孝炎 狄 膺 汪公紀 鄧友德 胡一貫 吳開先 趙棣華 方 治 潘公展
- 程滄波 端木愷 吳國楨 宣鐵吾 陶百川 陳松年 羅學謙 徐柏閣 馮有真 李秋生 沈公謙 程玉西
- 李煥之 祝 麟 吳任道 陳寶驊 葉溯中 劉百閔 葉秀峯 蕭同茲 張壽賢 張翰齋 饒子桓 陳博生
- 陸京士 吳紹澍 劉政芸 顧毓琇 祝 平 劉光炎 虞 文

以上代表全部黨股五萬二千五百股，合國幣五億二千五百萬元。

五，黨股董事 黨股董事監察人，經中央核定者如下：

- 董 事 彭學沛 許孝炎 吳開先 端木愷 趙棣華 馮有真 方 治 李秋生 沈公謙 程玉西
- 李煥之 吳任道 劉政芸 蕭同茲 虞 文
- 常務董事 許孝炎 吳開先 端木愷 馮有真
- 董 事 長 彭學沛
- 監 察 人 吳鐵城 陳立夫 陳松年 王世杰 葉秀峯
- 常駐監察人 吳鐵城

六，商股股東 商股股款經下列各股東認股後，已於上年七月間如數收足，茲將股東名單列後：

- 股東戶名 代表人 股 數 已繳股款數
- 東雲章 七，五〇〇 七五，〇〇〇，〇〇〇元

天原電化廠	吳繼初	二〇〇	二,〇〇〇,〇〇〇元
天廚味精廠	吳繼初	二〇〇	二,〇〇〇,〇〇〇元
天利淡氣廠	吳繼初	一〇〇	一,〇〇〇,〇〇〇元
榮豐紡織公司	杜月笙	一,五〇〇	一五,〇〇〇,〇〇〇元
徐采丞	徐采丞	一,五〇〇	一五,〇〇〇,〇〇〇元
董春芳	董春芳	四〇〇	四,〇〇〇,〇〇〇元
程敬堂	程敬堂	四〇〇	四,〇〇〇,〇〇〇元
唐星海	唐星海	四〇〇	四,〇〇〇,〇〇〇元
王啓宇	王啓宇	四〇〇	四,〇〇〇,〇〇〇元
劉靖基	劉靖基	四〇〇	四,〇〇〇,〇〇〇元
邊澧卿	邊澧卿	四〇〇	四,〇〇〇,〇〇〇元
董守民	董守民	四〇〇	四,〇〇〇,〇〇〇元
郭棣活	郭棣活	八〇〇	八,〇〇〇,〇〇〇元
榮爾仁	榮爾仁	一七七	一,七七〇,〇〇〇元
榮鴻元	榮鴻元	一七七	一,七七〇,〇〇〇元
吳昆生	吳昆生	一七七	一,七七〇,〇〇〇元
申新一廠	申新一廠	一七七	一,七七〇,〇〇〇元
申新二,五廠	申新二,五廠	三二八	三,二八〇,〇〇〇元
申新六廠	申新六廠	一八一	一,八一〇,〇〇〇元
申新七廠	申新七廠	九二	九二〇,〇〇〇元
申新九廠	申新九廠	四六二	四,六二〇,〇〇〇元
申新三廠	申新三廠	一六〇	一,六〇〇,〇〇〇元
立記	徐國懋	二,〇〇〇	二〇,〇〇〇,〇〇〇元
強華公司	徐學禹	五〇〇	五,〇〇〇,〇〇〇元



台灣航業公司	徐學禹	二〇〇	二,〇〇〇,〇〇〇元
大通輪船公司	徐學禹	一〇〇	一,〇〇〇,〇〇〇元
大達輪船公司	徐學禹	一〇〇	一,〇〇〇,〇〇〇元
通安輪船公司	徐學禹	一〇〇	一,〇〇〇,〇〇〇元

以上共計一七,五〇〇股計國幣一七五,〇〇〇,〇〇〇元

七, 商股董監事 商股股東, 於上年八月三日下午一時舉行股東大會, 當場選定下列董監事:

- 董事 杜月笙 東雲章 徐國懋 徐學禹 王啓宇
- 常務董事 杜月笙
- 監察人 徐采丞 榮鴻元

## 五 新機器設備裝置經過

一, 購機原因 本社所接收之偽新中國報機器, 為日本所製造之四十三吋輪轉機, 陳舊不堪, 使用已逾卅載, 每小時最高速率為兩張七千份, 且無套色及摺報機等附件之設備, 故出報時間如份數不超過五萬餘份, 對於航空郵政鐵路三部份之寄遞報紙, 尙可勉強趕出, 本埠發報, 亦勉可應付, 若份數超過五萬餘份時, 則無法應付, 設非外埠脫班, 即本埠落後, 報版星散, 故發行方面, 始終未能獲得進展, 經將艱困情形, 呈報 中央, 蒙核准購置新機。

二, 購機經過 購機款美金十萬元奉准撥發後, 即向上海建信公司定購美國 R. HOE 廠出品之八成新高速度三單位輪轉機一部, 該機同時可印三色, 每小時平常速度為十四萬四千張, 如每份二張, 可出七萬二千份, 最高速度可達十五萬張以上, 該機於卅九年六月底付款, 八月間裝運抵滬, 裝機工程亦由美廠派機師二人來滬包裝, 並於十月十日抵滬。

三, 找覓廠屋 新機運滬後, 因機廠房屋, 不易覓得, 經函請行政院房屋分配委員會撥屋, 久無效果, 旋查得武進

路福生路二十七號德儲蓄部，房屋堅固寬敞，最為適宜，該屋在抗戰期間，由敵軍佔領，作為日本居留民團部，勝利後由我軍某部隊佔居，最後，下層為後勤司令部補給區居住，其餘各層則由警察局保安總隊居住，經呈請 中宣部商准後勤部同意，即飭士兵先行讓出，立即開始排除積水，疏濬溝渠，建築鋼骨水泥機器底層工程，由美機師開始裝置，經二月餘之工作，始於本年二月間完成，當時保安總隊所居第二層，亦經商准宣兼司令之同意，遷至第三四五層，即將該第二層之房屋重行裝置，作為編輯部之用。

四，接電困難 上述房屋，位於舊閘北區，非上海電力公司及電話公司營業範圍之內，必須由閘北水電公司及交通部上海電訊局接裝，電力方面因該機馬達電壓與該區所用電壓不合，必須裝置高電壓設備，由六千六百伏脫經變壓器變成二二〇伏脫，方允接火，經各方搜羅機件器材，卒獲購到，直至本年四月間，方始接電，電話方面，亦因接線總機分機等機件缺乏，經數次登報徵求後，始獲購到，一切材料，均已購置完備，現正在接裝中。

五，附屬機件 新印刷機並未附有附屬機件，故不得不逐項添置，經向明精機器廠訂造澆版機全套，澆膠筒二套，烘版機一套，並向民國日報價讓壓版機全套，交由明精機器廠修理刷新，除烘版機外，均已完竣交貨，堪資應用。

六，鉛字銅模 本社原有鉛字數量太少，不敷新機應用，故於裝機時，同時澆製新鉛字，經三個月之工作，鑄成下列各項新字：

- 一號黑體全付 約一千五百磅
- 新二號老宋全付 約一千五百磅
- 三號方做全付 約一千磅
- 新四號六付 約三千六百磅
- 新五號 六千磅
- 五號黑體全付 約六百磅
- 六號老宋 八千磅

總計已澆新字總重量達二萬二千餘磅之多。

至銅模方面本社僅有四號銅模芯子一付，新五號銅模芯子一付，接收偽新中國報者有二號黑體板模一付，新二號板模一付，老五號銅模一付，新四號板模一付，六號板模一付，此後鑄字膠繁，不敷應用，經再添購下列各號銅模，新五號板模一付，大號老宋一付，二號楷體銅模一付，三號老宋模一付，故鉛字方面已極完備。至關於排字房設備，如字架，字盤，鐵盤，鋸刀，角刀，訂樣架，亦均全部新製，燈光設備，亦均次第裝置完備，堪為上海報館中比較完備之排字房。

七，鑄字機件 用膠版機行紙版後，所有鉛字不能再行，故鑄字機至少須有七架以上，方足應付，現查本社所接收者僅有萬能機二部，屯溪遷滬時帶來手搖機二部，仍感不敷，經再購進六成新舊萬能機一部，並助台灣辦事處在台寬購萬能機二部，如能購到，即可敷用，鑄字機除用電發動外，須用煤氣熔鉛，經與煤氣公司商妥接裝，現已全部敷設完竣，一俟煤氣表裝竣，即可裝置使用。

八，工人宿舍 各部份工人遷入以後，膳宿問題，最關重要，經將下層半部，闢為工人宿舍，設床百具，半部闢為膳堂，另設沐浴室等一切衛生設備，均已次第裝竣。

九，二樓設備 二樓為編輯部各辦公處所，亦已佈置就緒，計有社長室，主筆室，總編輯室，總經理室，資料室，電務室，編輯室，會議室，會客室，校對室及宿舍，一切器材均在定製中，預計一切設備，可於本月內完成，下月份編輯部，當可遷入新址工作，新機即開始應用，原有河南路房屋，須全部改裝修理，供經理部之用，並將現在圓明園路之各組各室，遷入該處，以節開支，而資聯繫。

以上在新印刷機之各項機器設備，所有用費，已經支付者總計為六四六，七五五，三五〇元茲抄錄如下；

- 甲，機器
- 共計四一三，五五〇，二五四元
- 1• 新印刷機全套（美金八〇，〇〇〇元）合國幣一六一，六〇〇，〇〇〇元
  - 2• 印刷機連費 二六，二二三，六〇四元
  - 3• 印刷機底脚工程 一一，一〇〇，〇〇〇元
  - 4• 印刷機零件配置費 三六，五八六，〇〇〇元
  - 5• 裝機工程師薪津及膳宿費 一四，〇三一，六五〇元

	6• 澆版機全套	四九,〇〇〇,〇〇〇元
	7• 裝機工程及監工費	二,一〇〇,〇〇〇元
	8• 澆版機鍋爐建造工程	七,四〇〇,〇二二元
	9• 變壓器全套	二一,〇〇〇,〇〇〇元
	10 馬達整理費	二,〇〇〇,〇〇〇元
	11 馬達變壓器火表裝置接線費	二八,〇〇〇,〇〇〇元
	12 壓版機購置費	一二,〇〇〇,〇〇〇元
	13 壓版機搬運費	六,〇五〇,〇〇〇元
	壓版機修理費	一三,〇〇〇,〇〇〇元
	15 澆膠筒容膠爐購置費	一五,〇〇〇,〇〇〇元
	16 消防設備	四五九,〇〇〇元
	17 其他關於印刷機各項費用	八,〇〇〇,〇〇〇元
乙,	鉛字銅模	共計一一三,〇〇〇,五六八元
	1• 字鉛	二一,八九五,八〇〇元
	2• 鑄工	四,六五四,七六八元
	3• 字架	一〇,六二〇,〇〇〇元
	4• 排字房裝置費	一一,八六〇,〇〇〇元
	5• 銅模	四〇,二六〇,〇〇〇元
	6• 萬能鑄字爐全套	一〇,五〇〇,〇〇〇元
	7• 手搖機改裝費	一,三三〇,〇〇〇元
	8• 字盤鐵盤角刀剃刀等	一一,八八〇,〇〇〇元
丙,	裝修	共計一二〇,二〇四,五二八元

- 1. 遷讓修理補助費 二五,二五〇,五二八元
- 2. 溝渠疏濬費 一,三〇〇,〇〇〇元
- 3. 廠屋裝修費 一〇,八九〇,〇〇〇元
- 4. 電燈設備 一七,七五一,〇〇〇元
- 5. 電話總機分機及一切材料 二一,〇〇〇,〇〇〇元
- 6. 職員宿舍及工人宿舍裝修費 六,五〇〇,〇〇〇元
- 7. 衛生設備 一三,四八〇,〇〇〇元
- 8. 煤氣設備 五,六〇〇,〇〇〇元
- 9. 各辦公室裝修費 一三,六〇三,〇〇〇元
- 1. 其他修理 四,八三〇,〇〇〇元

## 六 資產負債情形

資本報於勝利時僅領到復版費四千萬元，業於遷滬時支付殆盡，並已另案報銷，當時一切用費，均賴營業收入，以為貼注，並無其他流動資金，祇因人手尚少，開支簡省，物價亦低，致自九月至十二月止四個月尚能盈餘一千餘萬元。

三十五年一月起，篇幅逐漸擴充，工作同志亦略予補充，並應工人之要求，自二月份起改照生活指數發給，四月份起，職員薪津亦予調整，改照職員生活指數發薪，致支出方面，逐月增加，幸員工生補費，尙蒙中央撥發，故上半年度尙有五千餘萬元之盈餘。

七月一日起，實行企業化，生補費停發，現金方面，僅奉中央撥發之資金七千萬元及商股股款一億七千五百萬元，共計二億四千五百元，此項現金，僅足抵償賬欠之數，已無餘額，可資動用，當時生活指數直線向上，物價亦與日俱增，員工薪津每月增至六七十萬元，發行收入又以印刷能力之限制，及他報廉價之傾銷，致未能獲得更進

一步之發展，其時非僅現並不敷，即收支亦已不能平衡。

新機於八月間到滬，一切裝置及添辦機件，用費浩繁，當時裝機機師亦已到華，未使久予擱置，因之不得不向各方籌借，以資應付，又因新機連用後，發行數量，勢必激增，紙張油墨紙散等等，更應未雨綢繆，經向國外分別定購，所有訂貨貸款，亦均向銀行或私人方面籌借而來，因之按月負利息並，為數不貲。

本社以應付急需儘先添置機器設備，對於交通工具，如汽車卡車等均未置辦，因之，每日運輸紙張，寄遞報紙，探訪新聞，接洽公務，莫不惟用差車是賴，此項交通運輸用費，每月亦非數百萬元不辦。

年終變新各業均發一月，報社亦未能例外，而本報員工又迫切要求，本社以既已實行企業化照生活指數發薪，此項變新，亦不能獨令向隅，故各子照發一個月。

基上各項緣由，三十五年下半年度虧損數達一億七千餘萬元之重。但查當時物價已較上半年度高漲數倍，而本社財產連所購者在內，總數僅有二億九千萬元，按照當時時價估值，何啻十餘億元，更以定貨次第到滬，價值亦有數億元，故當時財產總值，最低限度可達二十億元以上。

本年度開始後，收入漸增，生活指數凍結數月，故上半年度虧損有限，而下半年度，除發行廣告收入可望倍增外，並估計本年下半年度內每月盈餘之數，平均可自一億至一億五千萬餘元，如無其他變化，收支方面當可不成問題。

## 七 擴展計劃

本年工作計劃，經分別擬訂後，依照所訂程序，逐步實施，茲將各項計劃，分述于後。

一、言論部份 在原則上力求其反映敏捷，內容充實，並與國策黨義，密切吻合，如人力方面可能，擬每日經常維持兩篇或兩篇以上之社論，並經常發表短評，至廣羅立錫純正之專家，在一貫方針下，分別撰寫帶有專門性之社論，或專論，此外則每日發表短評自一則至數則。

言論重心約有數點：

1. 忠實闡揚黨義國策。

2. 維護國家與民族之尊嚴與統一
  3. 擁護 總裁與本黨之領導，並打擊異黨邪說。
  4. 對各級政府採取協助態度，另一方面則維護人民利益，俾使本報成爲政府與人民間之橋梁。
  5. 擁護政府外交政策，強調對於世界和平之信念。
  6. 促進經濟建設，反對共黨之破壞政策。
  7. 提倡科學教育促進文化發達。
  8. 是正社會風紀，闡揚倫理道德。
- 二、編輯部份 於新機開始印刷時，編輯方面當銳意改進；
1. 盡量擴充內容，增加篇幅至三大張。
  2. 增派通訊人員，常駐各重要都市，使通信網更形嚴密。
  2. 添置收發報機，多收國內外廣播。
  4. 添聘譯述人員，訂購各國出版書報，以充實譯稿。
  5. 徵求有學術價值之特稿，以提高內容水準。
  6. 在南京辦事處內，設置攝影部，以爭取新聞照片。
- 三、發行部份 本報於開始應用新機後，生產能力，既無問題，出版時間，亦可提早，發行方面，自當力求發展，其計劃如下：
1. 於刷新內容，增加篇幅時，用各種宣傳方法，使全國讀者普遍認識本報。
  2. 普及各地報紙，徵求未設分銷處之地點，設立分銷機構。
  3. 健全各重要都市發行機構，並由總社派員前往指導推銷。
  4. 實行優待全國黨團同志訂報辦法。
  5. 舉辦各項社會福利事業，如獎學金，清寒貸金等，以期爭取讀者。
  6. 三週紀念時，徵求紀念定戶。

7•實行全國各黨報聯合發行。

8•華北，華中，兩區，增出航空版，

依照上項計劃，次第實施後，下半年度銷路，決可自四萬餘份增至八九萬份，發行收入，每月可達至四億元以上。

四、廣告部份 本社新機開始應用後，廣告業務，當照下列計劃進行之。

1•一部份廣告用三色套印，以增進商業廣告之興趣。

2•法律廣告，本報獨佔優勢，當再與律師會計師等公會更取得密切聯繫，以謀數量之增加。

3•增出特刊，吸收各類廣告。

4•聯合各黨報，互相代收各地廣告。

5•聯絡各機關銀行，以增加分類廣告。

6•製發西文宣傳品，徵求國外廣告。

上項計劃，全部實施以後，廣告收入，每月可增至三億餘元。

五、承印部份 新機開始後，舊機可供印刷書籍之用，同時再行補充一部份印刷器材，以成立設備完備之印刷廠，

經營下列業務：

1•代印日報，晚刊，及畫報。

2•承印黨義書籍，及中小學教科書。

3•承接黨政機關，大量印件。

4•其他印刷業務。

印刷業務，可自七月份起，開始辦理，估計承印收入，每月可達一二億元。

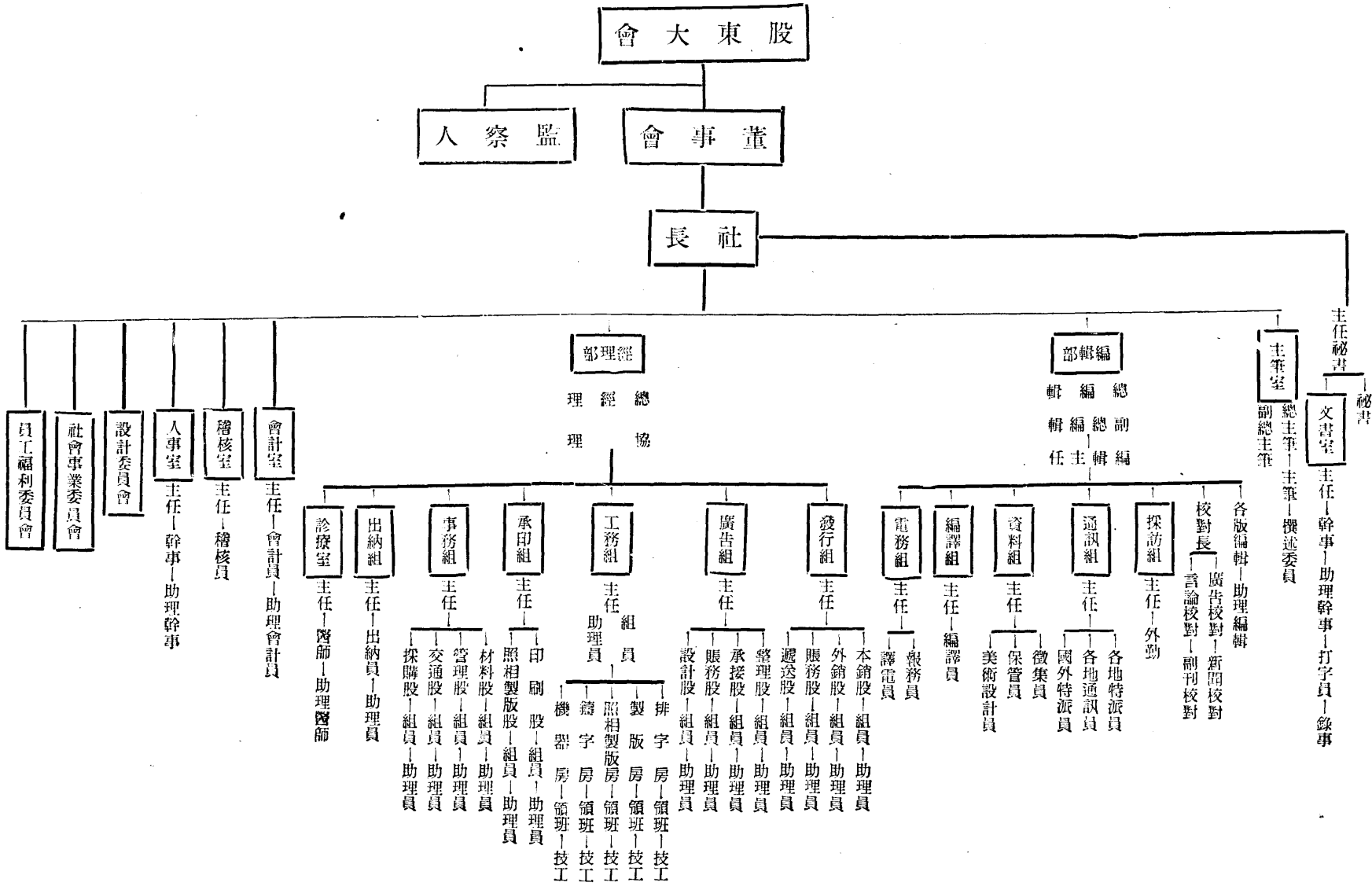
六、製版部份 原有製版所遷至福生路印刷廠，並予以擴充增僱技工，廣接外件，製版收入，當可在三、四千萬元以上。

以上各計劃，全部實現後，三十六年度純益，至少可達十億元。





# 上海中央日報社組織系統表



上海图书馆藏书



A541 212 0013 7185B

