

COLECCIÓN
XYZ

**TÄ
N'OWAWLHATCHÄ
N'OT'UHYAJAY**

COLECCIÓN
XYZ

**TÄ
N'OWAWLHATCHÄ
N'OT'UHJAJAY**



Ministerio de las Mujeres,
Géneros y Diversidad
Argentina



Para la traducción a lenguas originarias de los materiales de la Editorial Mingeneros se respetaron los criterios acordados por lxs traductorxs y sus comunidades respecto del uso de determinadas palabras en idioma español para facilitar la comprensión del texto.

Tä Editorial Mingeneros iwaklhat n'ochumetcha na tä ihi wichí lhämtes ikalelhät tä iwo haya m'ak tä n'olhayenhay tä tach'ote n'olesaynek na itshupyene tä chik iche n'olhämtes tä lhamil itihi t'at ahätäy lhämtes häpta iwatläk akalelhäj m'ak tä yäme.

Autoridades Nacionales

Presidente de la Nación

Dr. Alberto Ángel Fernández

Vicepresidenta de la Nación

Dra. Cristina Fernández de Kirchner

Jefe de Gabinete de Ministrxs de la Nación

Lic. Santiago Andrés Cafiero

Ministra de las Mujeres, Géneros y Diversidad

Ab. Elizabeth Gómez Alcorta

Secretaria Unidad Gabinete de Asesorxs

Lic. Lara González Carvajal

Secretaria de Políticas de Igualdad y Diversidad

Lic. Paula Cecilia Merchán

Subsecretaria de Políticas de Igualdad

Lic. Pilar Escalante

Mba'épa oî ipype

Ta t'ichun	7
Iwotesa	9
Atsi m'ek ta häpe n'ot'uhyajay?	11
N'ot'uhyajay häpe m'ek ta iwatläk iche	12
N'ot'uhyajay häpe m'ek ta t'uhawetej chi iyej elh	13
Häpe t'at n'ochumet häp n'ot'uhyaj	15
N'ot'uhyajay wet niwawlhahchä	21
N'ot'uhyajay ta n'olhaythatejwek	21
M'ek ta lachumet niyatey-wet	23
N'olhäntes ta lapes	25
N'oyahnhayajhis	27

M'ek ta tamenej ta iche Ministerio de las Mujeres, Genero y Diversidad de la Nación häp ta iche lhamil ta yenchumeta ta tatayhlä m'ek ta täthettsiy ta n'otiyej atsinhay wet ta elh w'enthalhamej, wet äp te häp ta iche lanech'ethayaj ta tälhejlä Niyat ta ihi laniyatyaj wet itihi lhamil lachumtes häp m'ekna.

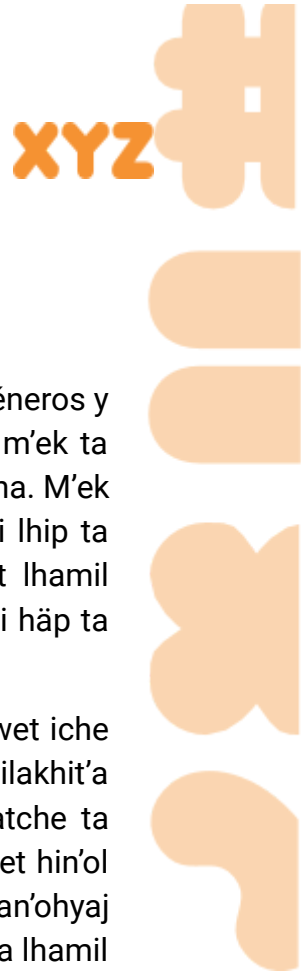
M'ek ta niisa ta häpe m'ek ta äytajche wet hiw'enhat elh häp m'ek ta iwohiyet'a chi n'oyene m'ek ta tefwaji elh ta tatshupiye, iwatläk häpe m'ek ta iwatläk nilhokej lhamil ta iwatläk yej tichunhayaj. Chi nämejlhi m'ek ta nisa ta tälhejlä ta elh häpe atsinha-hin'o iwatläk nahanej ta iche m'ek ta iwawlhatchä wichi, häp ta tamenej ta iwatläk iche n'olhenyaj ta tälhejlä niyatey ta yayhetchä wet iwot'unfwaya elh tefwaji wet äp iche n'ochufwenyaj ta n'otiyej n'oyhäj.

Lhachumet häpe t'at iwatläk iche iyhäj ta yentichunhayaja ta iche m'ek ta t'uhaweteje elh ta atsinha wet elh ta lhayene, wet inuhatphä m'ek ta iwoelha m'ek ta iche yämthilak nemhit iche m'ek ta nituhawetayej ta notiyej atsinhay wet lhamil ta lhayene.

M'ek ta matche ta nattayhlä häpe t'at ta iwatläk nawo elha m'ek ta wichi yenkeya wet napäyne m'ek ta t'uhawetej ta iwatläk iyej lhamil ta atsinhay wet iyhäj ta lhayene atsinhay.

Häp ta tamenej ta n'oyenli täjna, yämthilak elh iwoye chi yenli layätnhayaj wet t'ukwe m'ek ta ihi n'olhämetyajaj ta pajche iche. Häp lanäyij ta t'uhawetej yämthilak iwoyek nalhokn'amehen, natatwek m'ek elh tefwaji yahanej tejta w'enhahiche lhaw'etes.

M'ek ta tamenej ta iwoyek iche n'olhenekna häp ta iche n'olhenek ta iwolanäyija n'opakas, lhamil ta yämwethälhamhomche wet m'ek ta elh isej yämthilak iche elh näyij ta ihi Argentina ta häpe ta nowolahaya elh tefwaji. N'olhenhay ta tälhejlä täja t'ukwe chi iche m'ek ta n'ochufwenyaj isiyeja wet äp m'ek ta n'oyämejlhi yäjpe honhat wet elh tefwaji iwoyek nitichunejlhi m'ek ta iche. Häp ta tälhejlä ta elh atsinha-hin'o wet ta w'enthalhamejlä iyhäj, wet äp iwolanäyija m'ek ta n'oyenli wet n'oyentichunhayaja, inuhatphä m'ek ta n'owoelha ta ihi lhaw'et wet newache chi now'enhat elh tefwaji.



Ta t'ichun

Tälhe täj p'ante noyenlhi ta nofwila nekchä 2019, Ministerio de las Mujeres, Géneros y Diversidad de la Nación n'owatlak iche n'ochumet-na: n'oyenlhi wet n'onälit m'ek ta tälhejlä niyatey yämthilak newache m'ek chi hiw'enhat häp ta hin'ó wok atsinha. M'ek ta tamenej häp iche p'ante atsinhay ta lhaytipe lhamil ta w'enhahiche ta ihi lhip ta newhi ta tälhettsiy ta lhamil inityenej chi iche m'ek ta tiyaje atsinhay wet lhamil yenhiyejt'a tsi kalelhäj ta häp ta iwatläk niyatey t'ukwe chi lakawichina isej tsi häp ta is alhoho.

N'oteläythayaj ta n'otiyej atsinhay häpe m'ek ta kalelhäj ta n'otiyej atsinhay wet iche lhamil ta hit'unhat nokeyna. Tä n'ochumyene m'ek ta äytajche häp atsinhay tsilakhit'a ta n'oyen lachaya yämthilak nech'e iwoye chi n'otetshan, häpe m'ek ta matche ta äytajche ta tamenhiyejak atsinha nech'e ilätey ta nemhit laha ihi. Atsinhay wet hin'ól lhamil lhaykalelhätchehchä ta hin'ól nech'e lhamil t'at ta lhayeney iyhäj ta lan'ohyaj ihipe atsinhay wet lhäy'e m'ek ta wichi isej. Iche wujpe meyhey ta hin'ól isej ta lhamil lhaynuhatpe atsinhay, latichunhayaj, lakeyis, lan'ohyaj, laniyatyaj, lakäywet, lalesaynhay ta yäme m'ek ta lakey. Meyheyta tejta häpe m'ek ta pajche p'ante wet kalelhäj wichi ta tälhejlä ta "lhamyaj".

M'ek ta matche ta tataye lhawatshancheyaj häpe meyhey ta tälhejlä n'on'iyatyaj ta itälhtejlä meyhey ta yakalelhät elh tefwaji ta tamenhiyeja chi nech'e iche m'ek ta w'aw'ulho nilhokej wichi: häpe t'at ta iche atsinhay wet hin'ól. Meyheyta häp ta yakhajyen ta tefwaj atni m'ek n'on'ohyaj ta wichi hiw'ene, wet nech'e kalelhäj ta tsilak m'ek ta itone elh t'ilek. Wet täjna chi n'oyisej iyhäj meyhey ta tewoye m'ek ta häpe elh, m'ek elh ihi, nilhokej ta yakhajyen wet yik t'at ta t'aylhatsi n'olänyaj ta iyej atsinha wok elh ta lhayene.

Elh ta lhayene atsinha wok hin'ó, wok häpe wichi, wok p'alitsaj, nech'e häpe elh ta iwom t'isan, häpet ta hiw'en 37 laka nekchä tha y'ilej nehläs, y'ilej fwiyet, y'ilej teläj, n'olän wok lhaylän. Häp ta tetso m'ek ta iyej lhamil ta lhayw'enhatlä iyhäj nech'e n'oyene iyhäj ta iwitäyen m'ek ta lhamyaj ta iyej wichi ta ihi law'et lheyayej m'ek ta niisa häpe n'olhenek yämeje m'ek ta n'okalelhät wet n'ow'enhat ta n'oy'uytho wok n'otiyej kanhi, tewoye häp m'ek ta iche wok n'uelh.

N'otichunhayaj ta n'ow'enhathen n'oyhäj häp ta häpe atsinha wet hin'ó häpe t'at ta iche elh ta nowatläk nemhit lanäyij ihi, ta nech'e n'ot'ukwe ta pajlatha nemhit näl m'ek ta atsinhay tumey ta hin'ól iwoyeje ta kalelhäj ta häpe m'ek ta niisa. Ta noyokw hin'ó/atsinha, lho ihi/lasu ihi häp n'olhämtes ta itone wichi ta lhayw'enhathenejpe m'ek ta lhamyajej tsi m'ek ta tamenej häpe t'at ta lakäywet, lan'ohyaj wet latichunhayaj ta tälhe Gobierno Nacional.

Tet iwoye tajpej iche ta taj lawhäy COVID-19 ta iwatläk n'owolheya mek ta iche, m'ek ta häpe m'ek ta niisa ta notiyej elh ta atsinha häpe m'ek ta wujpe meyhey ta ihi ta häpe t'at ta newache chi n'othänhänwethä lhamil, hüp ta tamenej ta iwatläk kalelhäj wet äp n'ontäfwelaj. Matche ta iwatläk nilhokej wichi ta yahanej ta n'okeyna tälhejlä nilhokej meyhey ta niisa ta itone lawitäyhyaj häp n'uelh M'ek ta häpe n'oteläythyayaj ta tälhejlä ta atsinha-hin'o häpe m'ek ta näl ta tälhejlä ta tälhettsiy ta iche elh ta lhaynuhatpe elh ta häpe.

Wet tä näle häpe t'at m'ek ta niisa ta iyej wichi, ihi m'ek ta lhamil lakeyis wet laniyatyaj wet mek ta matche häpe tat ta iwatläk nilhokej lhamil ta isej n'okäywet ta ihi lhip ta lhamil ihi.

M'ek ta häpe n'oteläythyayaj ta tälhejlä ta atsinha-hin'o häpe m'ek ta näl ta tälhejlä ta tälhettsiy ta iche elh ta lhaynuhatpe elh ta häpe. Wet tä näle häpe t'at m'ek ta niisa ta iyej wichi, ihi m'ek ta lhamil lakeyis wet laniyatyaj. Häp ta tamenej ta chi näme m'ekna wet, khit'a chi nämejlihi m'ek ta tälhejlä tefwajni n'uelh, wok ta näme law'et lheley, tajlhame ta näme ta iche elh ta laha ihihit'a ta iyej ta häpe atsinhay, atsinhay-hin'ol, hin'otsinhay, lhäy'e nilhokej lhamil ta lhayene lhamilna.

Nilhokej namil ta lhachumet ta iwatläk pajtha näl m'ek ta nawatla ta häpe m'ek ta tachutshan ta häp ta pajche nawatlak iche. Nawatläk nilhokej lhamil ta nitäfwelaj n'ot'uhyaj ta n'otiyej, n'otetshanhiyejt'a lhip ta law'et wok häp lakäywet ta hiw'en. Häp ta tamenej ta iwatläk m'ek ta häpe n'ot'uhyaj yämthilak kalelhäj m'ek ta nat'alheje Niyatey. Olhamil oniwhichoye chi olhamil olhenek-na tach'otej amehen nilhokej meyhey ta lawatläk lahanej ta lhenlhi m'ek ta nilhokhiyeja wichi ta isej tsi hiwawlhatchä n'oyhäj.

Pilar Escalante

Subsecretaria de Políticas de Igualdad

Secretaría de Políticas de Igualdad y Diversidad

Ministerio de las Mujeres, Géneros y Diversidad de la Nación

Iwotesa

“M’ek ta tälehjn’ohlä häpe t’at n’onyatyaj”.

¿Mba’érepa tekotevê Chip te ta iwatläk n’oyämejlhi n’otuhayajay? Chi te ta m’ek ta kalelhäj ta ihi n’ow’et wet äp noyuytho m’ek ta häpe n’onyatyaj? Chi te ta is ta iche chinajtäj ta iwatläk notiyäjayne m’ek ta chi “yajlhi”? Ha iwatläk niyatey itetshan? N’oyatnhayajayna inuphä chi nämejlhi n’onyatyaj ta häpe n’otuhayajay wet n’ontáfwelchehen.

N’ochumtes ta häpe n’ot’unhyaj häpe m’ek ta nawoye ifwala tefwaji ta natetshan m’ek ta tatäynamejen wokw tatäyej nayhyäj. Ta newache täjtso, näl ta häpe m’ek ta lhamya ta iwatläk nat’ukwe chi pajltha nemhit tälhejlä chi n’okniwoyalahaya elh häp ta tälhejlä ta hin’o wok atsinha häp n’oelh.

Atsi n’ochufwenyay-w’et ta ohane olhäs? Atsi m’ek ta owoye häpkhilak lawhäy ta otchumlihi wet lawhäy ta iche n’ochufwenyay newache chi ichäje m’ek ta niisa häp n’atfwas ta lhaychufwenhen? Atsi lhip iwoyek onlhoke yämthilak n’ot’uye n’okatela? Tahes-na, ta t’ichun wet tet iwoyek häp m’ek ta tsilak olham ta tatshupin’oye, häp ta tälhejlä m’ek ta niisa ta n’ontichunejche elh ta häpe atsinha wet äp häp ta t’uhawetej chi niyatey yuytho m’ek ta häpe laniatyaj häpkhilak kalelhäj ta notetshan yämthilak iche n’olhenyayaj ta iwawlhatchä lhamil ta hin’ol wet atsinhay.

M’ek ta iwatläk iche häpe t’at ta is chi nälpe m’ek ta iche ta häpe ta n’ot’uhayajay ta iche wet chi n’owawlhatchä tsi n’otech’aynej t’at ta n’ow’enhathen atsinhay wet hin’ol. Wet tejta häp m’ek ta chi hanej chi niyatey yen lhämeta tha häp ta yaje t’at lhamil ta nech’e pej yämejlhi tsi tejta lhamil ta yaje pej m’ek ta iche wet neche iche nofwotej wet n’otchahuye lhamil lhämet ta tälhejlä: atsinhay p’altseyaj, n’oyhäj ta n’op’altsenwethä, iyhäj ta newache lachumet chi kalelhäj, iyhäj ta m’ek niisa lakaha, ta atsinhay nisakanahok lhayen niyateya wet ta hin’ol itiyey lathajhayaj häp atsinhay.

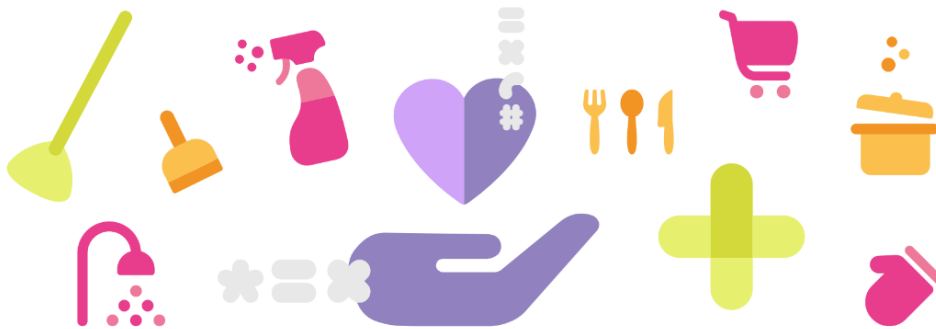
Niyatey, häp ta t’uye m’ek ta t’uhaweteje elh, iwatläk itetshan häpkhilak w’awulhchä n’ot’uhayajay ta n’otiyey wichi. Häp ta iwatläk lhamil yenchelhi lachumtes ta itayhte m’ek ta niisa ta noyen-keya, m’ek ta ihi n’okalelhthayajay, m’ek ta iyej n’ow’et lheley, m’ek ta niisa ta ihi n’ow’et wet äp te t’ukwe iche m’ek ta nech’e ta hiisyeen m’ek ta niisa ta iche.

Olhamil ta otälhejlä Ministerio de las Mujeres, Géneros y Diversidad olhamil otichunhayaj chi iche m’ek ta tälhejlä häp m’ek ta atsinhay iwatläk iche tä nech’e wet

häpe m'ek ta niyatey yuytho lhamil laniyatyajaj yämthilak iche m'ek ta tälhejlä atsinhay lhakleyhyaj. Häp m'ek ta nech'e t'at ta Niyatey itetshan wet yakhajyen wet nitäyejlhaye häpkhilak iche n'ot'uhyajaj.

Atsi m'ek ta häpe n'ot'uhyajay?

Iche n'ochumtes ta n'oyen lhey m'ek ta n'oyenilhi n'ow'et wet iche iyhäj ta elh yenlhi ta häpe t'at t'unyaj ta itilhamej wet ta itiyej iyhäj. Takatay, iley, yakanchehchä, tachäjanhen wok t'uye n'atfwas ta lalemsas, wok t'uye iyhäj ta thänhäy wok iyhäj ta niisawethä wet iwatlä lach'otyaj, häpe m'eyhey ta tach'ote elh ta lhaychihelit, isey law'et wet latamsek ihi ta lawatshancheyaj ihi.



Ta isit'ak m'ek ta n'oyokw chi ohanej owoyneje yakann'amejen. Ta iwatläk näl n'ochumtes ta n'ot'uhyaj häpe t'at ta iwatläk natetshan m'ek ta nawoye lhäy'e m'ek n'ayhäj iwoye ta tälhejlä tähes-na:

- Atsi lhamil ta t'up'ante ame wok t'uame?
- Atsi lawhäy wok m'ek ta tamenej ta lawatlä n'ot'uhyaj?
- Atsi p'ante wokw atsi ta latiyej huhyaj?
- Ha yahamit tefwaji iwel'a wok nitäkw ifwalas ta lat'uye aelh?
- Ta lhewhi lhip ta aw'et, ha law'en ta iche n't'uhyaj? Atsi ta iwoye lat'uhyaj wet atsi ta itiyej?

→ N'ot'uhyajay häpe m'ek ta iwatläk iche

Nilhokej n'amil ta iche pej ta nawatläk in'amejen n'ot'uhyajay ta kamaj lawatshancheyaj ihi. Nahanej ta iwatläk iche lhalhäk, lhakhay, lhachesyaj: häpe m'ek ta iwatläk in'amejen ta nahäpen n'oyhäj.

N'ot'uhyaj iwoye chi iche tejta newache elh chi Tiskanpe, tälhejlä ta iyhäj lhalhamil wok lhalewetfwas; tälhejlä ta iche n'olhenyajay ta iwolanäyija wet tach'ote yämthilak iche n'olhenyajay-na; wok häp ta iche ta n'oyene n'ochumet ta iche iyhäj ta isej. Häp ta tamenej ta iwoyek nakalelhät lhamil ta lachumet: niyatey, n'ochumet, n'owet, n'ow'et lheley.

Äp te iche, iche lawhäy ta ihi elh lachiyhelay ta iwatläk iche n'ot'uhyaj ta tach'ote elh yämthilak iwoye ta lham t'at ta t'ukwelhamho m'ek ta iwatlä: häp lawhäy ta elh han'äfwaj, elh thäläkw, wok häp elh ta iche m'ek ta iyej ta nemhit takäjänli. Ta iwatläk iche n'ot'uhyaj yaje lhamil ta newache m'ek ta näleyeje tha häp ta chi elh tach'ote wet nech'e law'et iyeji ta tachumlhi wet äp iwoyek tach'ote iyhäj ta iwatlä lach'otyaj ta iche m'ek ta tamenej.

Ta nowaklhat n'ochumtes ta häpe n'ot'uhyaj häpe t'at ta n'ot'ukwe chi lhamil ta latichunhayaj ta iwoye lhenyajay-na ilätlhamehen wet lhayw'enzen. Häp ta tet iwoye chi n'opätsinwek n'ot'uhyajay (Pérez Orozco, 2006) ta tsilakhit'a n'oyhäj ta iwoye lachumtes yaje t'at lhamil ta tachumlä n'olhenyaj-na wet tet iwoye lhamil ta n'osukwnej chi yenli, n'ochumaj-w'etes wet wichi-w'et; wet m'ek pej t'uhawetej.

Ta nowatläk näl häpe t'at ta iwatläk nontäfwelej wet nohanej ihi lhachumtes ta nenchelhi, wet iwatläk kalelhäj ta häpe m'ek ta tach'ote wichi y yayhettsi n'ochumet, wet äp te, nech'e kalelhäj m'ek ta matche ta tatäyn'amejen yämthilak iche m'ek ta nayhäj isej. Wet ta tiyäjey m'ek ta häpe n'okäywet wet nech'e iwatläk nämejlihi n'ochumtes ta laha ihi, tsi häpe t'at n'ochumtes ta ihiche wichi-w'etes ta iwatläk n'otiskanpe tsi kalelhäj ta matche ta iwoyek laha ihi tsi häpe n'ochumet ta elh iwoye ta tet iwoye iyhäj ta laha ihi.



Häp n'ot'uhyajay ta iche häpe t'at n'ochumtes ta n'ot'amajej wet kalelhäjchä, lach'otyaj ta tälhehen wichi ta ichuttej, n'ochumajw'etes ta kalelhäj, m'ek ta n'otetshanpej pe, m'ek

ta kalelhäj lawos, n'ohumhayaj, wet äp iche pej ta häpe chinajtäj ta itonwek wichi yämthilak iche. Äp n'otenej m'ek ta elh hiw'enpe ta ihi law'et wet äp ihi p'ante:

- Atsi m'ek ta law'en ta nowoyneje n'ochumtes ta ihi n'ow'etes ta latäfwelij ta ihi lhip ta lhewhi?
- Ha chi newache elh chi yenchelhi n'ochumtesna wet ihichene t'at meyhey iyhäj ta tewoye n'ochumet?
- Atsi m'ek ta iyej iyhäj m'eyhey ta tälhejlä n'ot'uhyaj? Hä n'oyakanchehchä? Ha näl ta iche m'ek ta w'enhalhamej?
- Atsi lhamil ta äp nahanej ihi ta lhamil lhayamkatej yämthilak iche n'ot'uhyajay ta ichi lhip ta wichi ihi? Atsi m'ek ta lhamil lachumet? Atsi m'ek ta matche not'ekayeje?
- Atsi m'ek ta tamenej ta laha ihi häp nolhaythatejwek n'ochumet wet ta nilhokej lhamil iwatläk itetshan, ta ihi n'ochumajw'et ta tälhejlä niyat wok elh at ta häpe ta ihi wichi-w'et?

→ N'ot'uhyajay häpe m'ek ta t'uhawetej chi iyej elh

Chi newache n'ot'uhyajay wet chi iwoyek iche n'ochiyhelyaj. Häp ta tamenej ta iwatläk niyatey itetshan. Ta ihi Cosntiticion Nacional wet nokajyenej häp m'ek ta pajche ihiche iyhäj n'olhenyajay ta ihiche lhipey iyhäj m'ek ta tälhejlä häp m'ek ta t'uhawetej n'uelh ta häpe n'ot'uhyaj tsi niyatey lachumet t'at m'ekna.

Häp niyatey ta ihi argentina lachumet täjna:

- Nitäyejlhaye chi iche n'ot'uhyaj ta n'otiyej lhamil ta nitänhäya yämthilak lhaychihelten - Häp ta ihi **Convención sobre los Derechos del Niño (1990)**.
- Iwolanäyija häp n'oniyatyaj-w'etes ta w'enhayej häp n'ot'uhyaj ta n'otiyej lhamil ta thänhäy - häp ta ihi **Convención Interamericana sobre la Protección de los Derechos Humanos de las Personas Mayores (2017)**.

- Iwahnej chi lhamil ta iwatläk itetshan law'et lheley ta itiyey t'uhyaj iwoye täjna wet newache chi n'otetshanej ta ihi lhip ta lachumajw'et ta n'oyen latesa tajlhame ta n'ot'ukwe chi iwoye lachumtes-na ta latamsekej tet iwoye ta ihi lachumaj-w'et - häp ta ihi **Convenio 189 de la Organización Internacional del Trabajo sobre las trabajadoras y los trabajadores domésticos (2013)**.
- Yakalelhät ta lhamil ta lhayene atsinha wok hin'o iwohiyet'alak n'ow'enhat chi noyen tesayej m'ek ta lhay tihi tajlhame ta is chi iche m'ek ta lhamil isej ta tälhejlä lachumet, wet iwoyek iwot'elak-w'etha häp ta hich'otshan wok hin'o t'uye lhäs wet tej chi noj lachumet ta häp ta iwatläk notiskanpe m'ek ta lawukw ta tälhejlä lachumet-tetso ta yäme **Principios de Yogyakarta (2006)**.
- Yenchelhi n'on'ohyajay ta iwelnhat ta w'awulhchä n'ochumtes ta tiyäje häp m'ek ta ihi n'ow'etes wet lhäy'e ta n'ot'uhyajay ta n'otiyey atsinhay wet hin'ol-ihä **Compromiso de Santiago (2020)**.
- Yakalelhät ta lhamil ta iche lawitäyhaj ta tamenej ta nitkäjänalhi nilhoke m'ek ta isej yämthilak näl ta iche n'och'otyaj - häp ta tetso ta ihi **Convención sobre los Derechos de las Personas con Discapacidad (2008)**.

Wet n'oyisej n'olhenyajay ta tälhehen lhipey häp n'olhenyaj ta tälho lhip-na tä tälhejlä m'ek ta iwatläk iche ta tälhejlä n'ot'uhyajay. Ta ihi Código Civil y Comercial ta ihi lhaw'et yäme n'ot'uhyahjay ta n'uelh itiyey law'et lheley wet yokwe ta yäme: "häp n'ochumtes wet m'ek ta t'uhawetej chi iche häp m'ek ta iwatläk n'uelh lales ta isiyeja lakäywet chi häpe iyhäj ta kamaj n'atfwas" (Art. 638). Äp te, n'ot'uhyaj ta n'otiyey n'ow'et lheley tälhejlä m'ek ta t'uhawetej ta iyej noyhäj ta n'atfwas, mamses wet lhutshay. Ta häpe n'olhenyaj ta iyej lhamil ta lapes lheley, häp m'ek ta lakey.



Iche iyhäj meyhey ta n'oyisej m'ek ta n'olhenyajay yäme ta häpe m'ek ta iwatläk iche ta ihiche lhipey wet lhipna ta t'ukwe chi kalelhäj m'ek ta häpe n'ot'uhyaj ta n'otiyey lhamil ta iwatlä.

- Ha iche m'ek ta wichi yen lhamyajayej ta tälhejlä n'ot'uhyajaj ta n'otiyej elh ta iwatla lach'otyaj? Chi iche wet atsi ta häpe?
- Ha latäfwelaj elh chi häpe ta nisakanayej chi iwoye t'uhyajaj ta itiyej elh?
- Atsi m'ek ta latichunhayaj hin'ol ta hiw'en ta n'oyämejlhi n'ot'uhyajaj?
- Ha t'uhawetej chi kalelhäj lhaw'et lheley, lhamil ta hinälit n'amejen lahumnhayaj, wok häp ta tälhe ta elh hiw'en m'ek häpkhilak iche t'uhyaj ihi?

→ Häpe t'at n'ochumet häp n'ot'uhyaj

N'otiskanpe wokw newache laha, n'ohumnhayaj iyeji wok newache täjtso, nilhok lawhäy ta nämeje ta iwatläk iche n'ochumtesna tsi häpe n'ochumet. Atsi m'ek ta tamenej? Tsi che lawhäy, n'okajyhayaj wet m'ek ta elh isiyeja.

Tälhettsiy, n'ochumtesna chi ichek n'onälit wet chi äp nothate häp n'ochumtes ta nowolahaya tsi noyene m'ek ta chi iche laha chi tälhejlä häpkhilak yakajyen n'okäywet ta ihiche lhipey. Ta tsilak ta noyenek atsinhay lachumet ta iwolalesa, itetshan m'ek ta ihi law'et wet häpe elh ta iwolahumnhayaja, wet nech'e nilhokej n'ochumtes ta häpe n'ot'uhyaj häp ta lham ta lachumet; wet nech'e n'ochumtes iyhäj ta ialhoye tsilak hin'ol ta lachumet.

Wet lhamil ta lhayene atsinhay äp tet iwoye chi häpe elh ta law'et lheley nemhit iwatläk iyej lhamil nech'e m'ek ta lachumet häpe t'at n'ochumtes ta häpe n'ot'uhyaj ta n'otiyej nilhokej wichi ta ihi lhip ta lhamil ihi. Häp ta tamenej ta iwatläk n'oyentichunhayaj chi n'ochumet-na häpe m'ek ta w'aw'ulhpe wichi, yaje iyhäj ta law'et lheley newahi, waw'ulho lhip ta wichi ihi wet iche m'ek ta n'och'otyeneje.

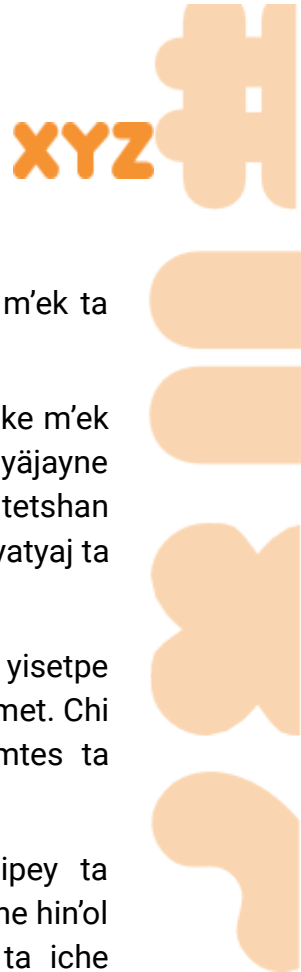
Ta newache chi n'owolahaya n'ot'uhyajaj ta n'otiyej elh häp ta tamenej ta ihichet'a chi n'oyene n'ochumet. Häp ta tamenej ta ihichet'a laha chi kalelhäj ta n'otiskanejpe wet äp newhiyachet chi n'onälit, häp ta tamenej ta elh ta iwoye täjna tet häp chi laj lachumeta chi iche niyatey chi yämlhipe.

Iwohiyet'ak newache n'ot'uhyajay, chip te ta kanawoyalahaya? N'ot'uhyajay-na häpe m'ek ta n'oyhaj isej tejta häpe m'ek ta n'okninälitha, tet iwoye lhamil ta iwoye tähesna ifwala pej.

- Atsi m'ek ta lhen häpeya häp n'ochumet ta elh iwoye ta itiyej lach'otyaj häp elh wet äp n'otisckanpe m'ek ta iwoye (tet iwoye elh ta häpe, kachawos, iyhäj-wo, lhamil ta tachumhilhi iyhäj-w'etes)?
- Hä lafwetaj t'uhawetej chi iche n'otäfwnhayaj wet n'och'otyaj ta n'otiyej lhamil ta iwoye lachumtes ta häpe t'uyehen iyhäj?
- Lhip ta achumajwet, atsi n'ot'uhyajay ta lhenlhi? Hä kamaj wuj n'ot'uhyajay ta iwatläk n'otetshan?
- Hä lafwetaj chi iche n'olhenyajay ta häpe n'ot'uhyajay wet tälhijelak is m'ek ta iyej wichi ta häpe n'ochumet, n'ochufwenyaj, n'okäywet, kacha-w'et? Atsi lakey ta t'uhawetej?
- Ha tachuttshan ta lawoye achumtes ta ihi lhip ta achumajw'et häp ta iche achumtes ta hat'uhyaj ta lawoye ta ihi lhip elh? Hä lahanej ta atsilakhit'a ta tetso m'ek ta iamej? Ha wawulhejchä n'oyhäj ta m'ekna iyej?



M'ek ta tamenej ta nowujyenej ta atsinha ta lachumet ta t'uye elh häpe t'at ta tälhejlä n'otichunhayaj ta iche elh ta iwo lakawoya. Tälhettisy ta chi n'owolahaya m'ek ta atsinhay lachumet ta t'uhawetej chi lhamil lakaha tälhejlä, ta häpe lhamil t'uhaj ta itiyej elh. Nilhokej ta yahanej ta chi elh tachumlhi 8 horas wet iche t'at m'ek ta iwatläk elh lhaywaklhatlhihlä wet iwoye yämthilak iwoyek latamsek ta tachumlhi. Tet iwoye



háp, nokhäy ta nofwiche. Häpkhila iche täjtso, iche elh ta yenlhakliya háp m'ek ta newache, ichäj, iley, itamchäyhat wet yahänpe lacha yämthilak is.

M'ek ta kalelhäjchä-na iche m'ek ta tälhejlä wet tälhiyejahlä ta atsinhay nilhoke m'ek ta yakajyen lhamil. Chi lhamil itetshan meyheyna wet wuj lawhäy ta itiyäjayne lachumtesna ta häpe t'uhyaj ta itiyej iyhäj, wet nemhit law'et iyeji ta t'ulhame, itetshan lachumet, ta lhaychufwen, wok ta iwoye m'ek ta lanech'ethayaj. M'ek ta n'oniyatyaj ta n'ot'uhyaj häpe t'at ta yakalehät m'ek ta nawoyeje lawhäy.

Tejta ka häpeya atsinhay ta iwoye lat'uhyajay, m'ek ta n'oyene häplhilak yisetpe yämthilak atha chi atsinhay nilhoke lachumtes lawhäy ta lhamil t'ukwe lachumet. Chi n'oyahen n'ochumtes ta nikalelhäja, ta newache n'ochumtes wok n'ochumtes ta niwusa, atsinhay ta t'ichun ta kalelhäj.

Nekchämis-na näl tä t'aytshi atsinhay tä n'owahnej chi tachumhilhi lhipey ta n'ochumajw'etes. Ta háp ta chi háp chi n'oyäme t'ot'uhyajay, nemhit näl chi iche hin'ol chi lhamil yenlhi n'ochumtes-na. Ta ihi lhip-na ta häpe lhaw'et, lawhäy ta iche n'ot'uhyajay tä n'oknitiskanape matche ta chi w'awulhchä. Tä n'oyenlhi háp Encuesta sobre Trabajo No Remunerado y Uso del Tiempo (EAHU-INDEC, 2013), hinälitpe ta iche 75% n'ochumtes ta häpe n'ot'uhyajay ihiche n'ow'etes ta noknitiskanape. Iche 88.9% atsinhay ta lhamil iwoye täjna wet 6,4 horas ta ifwalapej. Wet hin'oltso ta tsilak at 57,9% ta iwoye täjna, wet 3,4 horas ta lhamil tachuma ta ihi ifwalatefwaji.

Tet iwoye háp iyhäj n'ochumtes ta niwaw'ulhahchä, tsi n'otsilkatej atsinhay nilhokej n'ochumtes ta tälhejlä n'ot'uhyajay wet tsilak at täjna ta n'ow'ahnej chi lhamil isakanej. M'ek ta n'oyenlheyayej háp n'owenhatyay ta hakwalak wok **lhipey ta isiche** häpe m'ek tat n'otihi elh tha yämthilak w'enthalhamejlä elh háp ta atsinha wok hin'o ta tamenej. Wet ta tetso, neche hin'ol-tso tha now'enhatej n'ochumtes ta matche ta laha ihi wet áp háp m'ek ta tälhejlä iyhaj meyhey ta newahi n'owet wet atshinhay-tso tha n'ow'enhatej n'ochumtej ta tälhejlä kacha, n'ochufwenyay wet iyhäj ta ihi t'at n'ow'et. Tsi noyene ta lhamil lachumet háp n'ot'uhyaj.

Ta n'ottshupiye ta n'ow'enhathen, wok ta kalelhaj ta **tumphä**, yäme m'ek ta matche ta kalelhäj ta inulhihlä háp atsinha ta chi tewoye hin'ol háp lawhäy ta lhamil t'ukwe lachumet ta yahoyehen háp n'ochumet-w'etes ta kalelhäj ta lhamil ta ihiche häpe iyhäj ta tálho n'ochufwenyay tä yiwitej lachumet-na. Tet iwoye ta niyesahlä elh chumet ta inuhomchet nekchämis, lhäy'e elh lhayen lhetekayej n'ochumet tähesna n'ohänyenej t'at m'ek pajche n'oyen häpeya hin'o wet atsinha.

Nilhokej meyheyna ta yakalehät ta matche tat ta w'enthalhamej m'ek ta atsinhay lakaha ta chi tewoye m'ek ta hin'ol yakalhihlä lachumtes ta yenchelhi. Ta p'ante

yahamit tres iwel'as ta ihi nekchä 2019 wet iche 29% lakaha ta hin'ol hiw'en ta tafwaype atsinhay kaha. Täjna lhäy'e lhip ta t'aytsi chi häpe n'ochumtes ta nikalelhäja, iche 35,6% wet iyhäj lham 29,4% ta yäme atsinhay wet hin'ol (DNEIyG MECON, 2020).

Chi nawahenche ta iche m'ek ta w'enhalhamej ta ihi n'ot'uhyajay, athahlak w'awulhilhahchä atsinhay wet hin'ol lakaha.

Ta lapesey, lates ta sat, yäme ta iche m'ek tä tälhejlä m'ek wichi yen lakeyayej atsinhay ta is chi tsilak at law'et lheley wet law'et ta lhamil lachumet wet lhamilna iwohiyet'ak newahi law'et. Häh ta tamenej, ta n'ow'enhatej n'ochumtes nitchuttshana (nikalelhäja wet lhimpaj lawhäy iwatlä), tsi m'ek isit'a ta notiskanpe. Tahesna häh ta tamenhiyeja chi nonlhoke m'ek ta is alho wet tach'ote atsinhay häpkhilak nitsilakayej m'ek ta ihi law'et ta itetshan.

Lhipey ta isiche - Paredes de cristal

Lhipey ta ninälape ta itetshan n'ochufwenyaj wet chumhas, wet itihi atsinhay häp lhipey ta ninälej chi näl wet äp häpe n'ochumet ta m'ek niisa laha.

Tumphä ta isi - Techo de cristal

M'eyhey ta inulhihlä wet niwoyalanäyija atsinhay ta chi n'oyajte hin'ol chi lhamil tatshupiye lhipey ta lanech'ethayaj chi ihi.

N'okaha ta niwawulhahchä - Brecha salarial

Tä niwawulhahchä n'oyhäj n'ochumtes ta n'otiskanpe ta yakalelhat ta hin'ol ta matche ta lakaha is ta chi tewoye atsinhay.

Lates ta sat - Piso pegajoso

Meyhey ta tälhejlä nokeyis ta noyene atsinhay häp lhamil ta tsilak law'et ta iwatlak itestshan wet nemhit isakanej chi tachumlhi.



M'ek ta n'okäywet isej ta tälhejlä n'ot'uhyajay

Nekchähte 2020, wet Direccion de Economía, Igualdad y Genero del Ministerio de Economía de la Nación lhamil itetshan p'antehlä m'ek ta tälhejlä n'ochumet ta ihi n'ow'etes ta häpe n'ot'uhyajay ta no'wawlhatej PBI ta ihi lhip-na wet inuphä ta t'ot'aye p'ante 16%. Laha-na tafwaype m'ek ta tälhejlä n'ochumet ta yenchelhi m'eyhey (13.2%) wet ta tälhejlä n'olhäk-w'etes (13%); **chi n'otetshanej laha, häp ta matche ta iche m'ek ta lhamil yakajey n'okäywet ta ihi lhip-na Argentina.**

Ta nniwawulhahchä m'ek ta iyej n'ochumet häp ta tamenej ta iche m'ek ta ihi atsinhay ta thänhäy, ta n'oyämetha ta nipitaja lawhäy ta tach'ote n'okäywet tsi ich'et'a lachumet chi kalelhäj, tsi n'oyämetha hap ta lhamil t'uye law'et lheley wet häp ta tamenej ta chi iwoyek yenlhi elh n'ochumet wok lachumtes häpe n'ochumet ta nipitaja wet nikalelhäja.

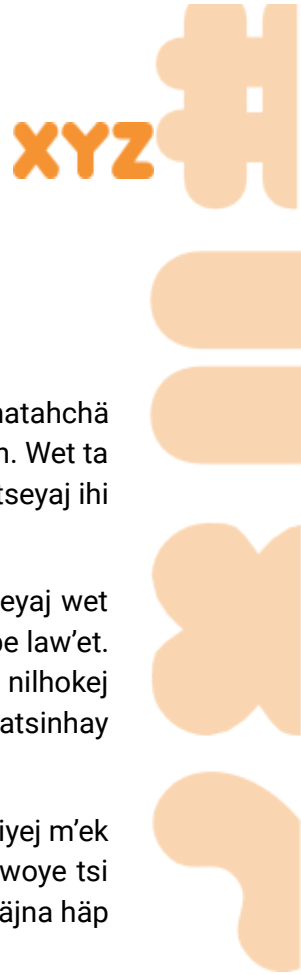
Ta ihi lhaw'et, wet isej ta Plan de Inclusión Previsional, ta n'ot'ukwe chi iche m'ek ta nilhokej lhamil ta atsinhay isej yämthilak lhamil isakanej lach'otyaj tejta n'oyämethä lhamil ithathit'ahchä lakäwaj ta isiyajak ileyey ta tachumlhi.

Wet atsinhay ta iche m'ek ta niisa ta iyej, newkoyhyaj ta n'oyene elh ta nemhit ihichela m'ek chi tälhejlä wet tachuttshan chi nowolachumeta, wok now'enho lawhäy ta iwatläk nitchumalhi wet nemhit athanho m'ek chi notiyeji chi n'oleyej ta ihi lachumet. Äp lhipey ta n'ochumtes ihiche wet chi häpe lhipey ta n'owaklhatlhihlä lawhäy chi iche elh chi niisalhi chi tachumhihlhila wet häp ta tamenej ta iche pej elh chi isakanho lhipeyna (chi yahoye wok tachumhilhi).

Wet lhamil ta lhayene elh ta kahäpeya chatej ta matche ta tachuttshan chi t'ukwe lachumet. Wet chi noyäme n'ochumet ta w'enthalhamejlä wet atsinhay ta lhaminya cisgénero¹ chi ifwis hin'ol, wet iyhäj ta lhayene häp ta matche chi isakanho n'ochumet ta iche. Lhamilna ta ihi Ciudad Autónoma de Buenos Aires ta Ministerio Publico de la Defensa iyahenpe ta häpe p'ante nekchä ta 2017 ta nilhokej lhamil ta ihi lhiptso, iche 80% iyhäj ta lhayene atsinhay chi hanej isakanho n'ochumet ta kalelhäj wet 70% chi hanej chi n'otyätshane chi lhamil iwatläk lachumwethä ta iche n'ochumet ta lajlawoya².

¹ Cisgénero: yäme m'ek ta häpe elh ta yiwitej m'ek ta häpe ta atsinha wok hin'ö tälhet ta nech'e iche tsi kalelhäj ta lho ihi wet lasu ihi.

² Ministerio Público de la Defensa, Ciudad Autónoma de Buenos Aires (2017). "La revolución de las mariposas. A diez años de la gesta del nombre propio". Ihi häp täjna: https://www.mpdefensa.gob.ar/sites/default/files/la_revolucion_de_las_mariposas.pdf



N'ot'uhyajay wet niwawlhahchä

Chi näme m'ek ta tälhejlä n'ot'uhyajay nämeje m'ek ta lhamya ta tälhejlä m'ek niwawlhatahchä iyhäj häp ta tälhejlä m'ek elh häpe, ta häp ta tälhejlä m'ek ta niisa wet ta äytajchehen. Wet ta tetso, nech'e matche ta wuj n'ochumet ta ihi n'ow'et wet n'ot'uhyaj ta ihi lhip ta n'op'altseyaj ihi wet ta atsinhay lhaynälit.

Täj p'ante 2018 wet CEPAL yäme tha, ihi Argentina, iche ta 100 hin'ol ta ihi lap'altseyaj wet atsinhay lham 120 ta tewoye ihi m'ektso, täjna häp ta tälhejlä n'op'altseyaj ta tafwaype law'et. Täjna häp häpe m'ek ta lhamya atsinhay p'altseyaj. M'ek ta n'owoyeje n'ot'uhyaj, wet nilhokej meyhey ta tälhejlä yämthilak elh isakanho n'ochumet, häp ta tälhejlä ta newache chi atsinhay isakanej m'ek ta lham ta lanech'ethayaj.

Ta iche iyhäj ta matche ta notajej ta n'ot'uhyaj tälhejlä ta iche iyhäj ta yikhat t'at ta itiyej m'ek ta äytajche häp iyhäj ta itälhtejlä m'ek ta häpe elh. Ihichet'a chi latamsekej m'ek ta iwoye tsi nahayej lachumtes ta ihi law'et ta iche ta häp ta isej tsi iche m'ekfwaj yakalhihlä wet täjna häp ta tamenej ta newache chi elh iwoyek lhaythontehlä elh ta nitänhalhi.

→ N'ot'uhyajay ta n'olhaythatejwek

Ta n'olhaythatejwek häpe t'at ta tälhejlä ta chi n'otetshan m'ekna wet n'otetshanej ta tälhlhi m'ek ta niisa ta n'owoyeje elh (häp ta hin'o wok atsinha, elh ta häpe, p'alitsaj) M'ek ta n'ot'ukwe häpe t'at chi n'oyäm nitäkw m'ek ta n'otetshanej häp n'ot'uhyajay häpkhilak nech'e kalelhäj ta matche m'ek ta iyej atsinhay lhäy'e iyhäj ta lhaytech'aynej.

Tet iwoye ta, n'ochumet ta n'ewache laha ta kalelhäj wet ta äp niwawulhahchä tsilakhita ta n'ow'enhatej hin'ol, atsinhay wet lhamil ta lhayene atsinha-hin'o, te yaje lhamil ta p'alitses. Tet iwoye ta atsinhay matche wuj lachumet ta noknitiskana-pe, atsinhay ta matche ta p'alitses matche wuj lachumet ta noknitiskanape ta mat iyhäj ta hiw'en m'ek lham häp ta yenchelhi n'ochumtes ta matche naya laha.

Atsinhay ta p'alitses häp ta matche ta n'ot'alheje lachumtes ta häpe n'ot'uhyajay wet chi iche m'ek ta isej ta tälhe niyatey yämthilak iwoyek lhaychufwen, isej m'ek ta tälhe kacha-w'et, isakanej lachumet ta laha ihi. Mat atsinhay ta hiw'en m'ek wet lham lhamil iwo lakawoyayej n'ot'uhyajay ta ihi law'et wet nech'e latamsek ihi chi tachuma n'ochumwet ta laha ihi yämthilak t'aylhatsi lakäywet, iyhäj ta p'alitses lham häp ta chi isakanej tähes-tso tsi wujpe meyhey niwahnayayej chi iwoye m'ek ta pajlatha hiw'en m'ek ta isej (Rodríguez E. y Marzonetto 2016).

Ta n'olhalhtejlä ta nolhaythatejwek häp ta hinälit-pe ta iche nilhokej lhipey ta kalelhäjiche ta n'ochumet ta n'ot'uhyaj n'ochute atsinhay ta tälhomche lhipey ta ilethanho iyhäj-w'et. M'ek-na äp ihi t'at lhaw'et tsi n'ow'oyeje atsinhay ta tälhe lhip ta at'ot'aho lhaw'et wok atsinhay ta

n'oyhäj wok lhamil ta tälhomche lhipey atofwenlä hupuy wok law'etes ta iwhäye lhipey ta ihi lhaw'etes. Häp m'ek ta iche ta tälhejlä ta n'ow'enhat häp ta kalelhäj ta tälhejlä iyhäj n'oyhäj.

Wet ta häpe lhamil ta thänhäy, atsinhay häp ta pitaj lawhäy häp lawatshancheyaj tafwaype hin'ol (81,4 años wet 74,9). Ta häp ta lach'utyaj itone ta nemhit takäjänwethä wet iche ta nemhit iswethä. Ta iwatläk n'otch'ote wet n'ot'uye ta yenchelhi lhenyajay ta ihi ifwala tefwaji tsi matche ta wuj lachumet.

Ta ihi häp Encuesta Nacional de Calidad de Vida de los Adultos Mayores (INDEC, 2012) iche 12,2% atsinhay ta lakanechä 60 lhamil yakalelhät ta lachumet häpe t'at m'ek ta iwatläk iche yämthilak iche m'ek ta elh isej wet hin'ol-tso tha tsilak 5,9%, yayhet-tsi ta tiyäje lhamil ta hiw'en 75 nekchämis (25,2% ta tayhlä 13,2%).

Tsilak 19% häp lhamil ta thänhäyhas ta lhamil isakanej n'ot'uhyaj ta tälhejkanhi, matche ta kalelhäj ta w'enhalhamej ta iche lhamil ta wuj lakaha(58%) ta iche lhamil ta lachowej wok lhimpaj (13% wet 20%) (Faur E. y Pereyra F., 2018). Äp te m'ekna iwatläk nilhokej n'amil ta nahanej ta häpe m'ek ta tatayhlä imälhewek m'ek ta häpe n'uelh ta ihi lhip ta ihi, ta kalelhäj m'ek ta lhayene, ta iche m'ek ta lanech'ethayaj ta lhayene ta iche m'ek ta lhaykalelhätej (atsinha ta ihi m'ek-na).



Tä n'okalelhätchä m'ek ta iche ta n'otälhtejlä atsinha-hin'ol häp ta tamenej ta iche elh ta lhayene elh ta lawujyaj ihi wet elh ta ichufwi lan'ohyaj-na tsi iche elh ta kalelhäj ta t'unlak itetschan elh wet hinältej:

- M'ek ta häpe n'oteläythyayaj ta häpe m'ek ta näl ta tälhejlä ta tälhettsiy, ha iche elh ta lhaynuhatpe elh ta häpe?
- Ha näle häpe t'at m'ek ta niisa ta iyej wichi? Ihi m'ek ta lhamil lakeyis wet laniyatyaj ha iche lakey ta tamenej ta chi näme m'ekna? Chi tälhejlä tefwajni n'uelh, wok ta näme law'et lheley?
- Häpe atsinhay ta nech'e lhamil yenlhi m'ek ta tälhejlä lhamilna ta t'ukwe chi iche n'ot'uhyajay?

M'ek ta lachumet niyatey-wet

Tä n'okalehätchä m'ek ta iche ta n'otälhtejlä atsinha-hin'ó häp ta tamenej ta iche elh ta lhayene elh ta lawujyay. Ihi wet elh ta ichufwi lan'ohyay-na tsi iche elh ta kalelhäj ta t'unlak itetshan elh wet hinältej ta lham ta laha ihi häp ta tamenej ta nilhokej m'ek ta äytajche ta n'otayhte elh lawatshancheyaj m'ek ta is latichunhayaj lakäywet m'ek ta lhayhumnhatej tähesna häpe t'at m'ek ta tälhejlä ta atsinha-hin'ó. Häp ta tamenej ta iwatläk iche niyatey lhenek.

Äp te m'ekna iwatläk nilhokej n'amil ta nahanej ta häpe m'ek ta tatayhlä Imälhewek m'ek ta häpe n'owelh ta ihi lhip ta ihi:

- Tä n'ochumyene m'ek ta äytajche häp atsinhay tsilakhit'a ta n'oyen lachaya yämthilak nech'e iwoye chi n'otetshan, häpe m'ek ta matche ta äytajche ta tamenhiyajak atsinha nech'e ilätey ta nemhit laha ihi.
- M'ek ta n'oyen lheyayej ta niisa häpe n'olhenek yämeje m'ek ta n'okalelhät.
- N'owolahaya m'ek ta w'enhalhamejlä häpe n'oteläythayaj ta iyej lhamil ta häpe atsinhay.

M'ek ta matche, ta tataye lhawatshancheyaj häpe meyhey ta tälhejlä n'on'iyatyaj ta itälhtejlä meyhey ta yakalelhät elh tefwaji ta tamenhiyeja chi nech'e iche m'ek ta w'aw'ulho nilhokej wichi, häpe t'at ta iche atsinhay wet hin'ol.

Tälhe Ministerio de la Mujeres, Géneros y Diversidad de la Nación y de la Dirección Nacional de Políticas de Cuidado ta lhaythatejwek, yenlhi lhenhayajay yämthilak is, ta lhayene atsinha wok hin'ó wok häpe wichi wok p'alitsaj nech'e häpe elh ta iwom t'isan lhamil ta lhayw'enhatlä iyhäj nech'e n'oyene iyhäj ta iwitäyen m'ek ta lhamyaj ta iyej wichi ta ihi law'et.

→ Mesa Interministerial de Políticas de Cuidado

M'ek ta niisa ta tafwaype law'et ta tälhejlä atsinha-hin'ó häpe m'ek ta matche ta kalelhäj ta häpe n'olänyaj ta notiyej lhamil ta atsinhay wet lhäy'e nilhokej lhamil ta lhayene atsinhay wet m'ek ta lhayene w'enhalhamejlä m'ek ta pajche kalelhäj ta iche. Häp tähesna noniyatyajay ta lhayhutejwek n'olhenyay-na: Ministerio de las Mujeres, Géneros y Diversidad; Ministerio de Desarrollo Social; Ministerio de Trabajo, Empleo y Seguridad Social; Ministerio de Educación; Ministerio de Salud; Ministerio de Economía; Ministerio de Desarrollo Productivo; Instituto Nacional de Servicios Sociales para Jubilados y Pensionados (INSSJP-PAMI); Agencia Nacional de Discapacidad (ANDIS); Administración Nacional de la Seguridad Social (ANSES); Administración Federal de Ingresos Públicos (AFIP); Instituto Nacional de Asociativismo y Economía Social (INAES); Instituto Nacional de Estadística y Censos (INDEC) y el Consejo Nacional de Coordinación de Políticas Sociales.

→ **Campaña Nacional “Cuidar en Igualdad. Necesidad, derecho, trabajo”**

Matche p'ante ta wuj laselthayaj ta iyej lhamil ta ihi latichunhayaj ta is chi näi atsinhahyaj tsi m'ek ta iche häpe n'olänyaj wet nokatshayaj ta ihiche lhipey ta n'ochumwetes ta iwatläk: iche n'ochufwenyaj yämthilak lhamil ta niyatey yahanej ta iche atsinha-hin'ó wet ta w'enhahiche n'oyhäj ta iwoye lachumtes ta ihi law'et lhay'e ta ihi n'ochumtes-w'etes wet nech'e n'otetshan m'ek ta t'uhawetej chi n'owoyeje lhamilna yämthilak newache m'ek chi niisa. Law'et lheley yäme ta Micaela iwoye m'ek ta tälhejlä m'ek ta latichunhayaj. Lakayefwas nitäfwelajpe lachumyajna yohonkwe häpe lhutsha ta lhaykajyenpe wet hin'omhatejwetä iyhäj m'ek ta t'uhawetej chi iyej lhamil wet häp ta tamenej ta iyhäj yahan latichunhayaj.

→ **Parlamentos Territoriales de Cuidado**

N'olänyajej ta hin'otsinha wet atsinhahin'ó häp ta tälhejlä ta yinhen lhamil ta lhayene hin'ó wok atsinha ta lhamil t'at ta lhaytsupylene. Lhamilna häpe t'at m'ek ta häpe tsi lhamil yakalelhät tä häpe m'ek ta lhamil latichunhayaj, tejta niwoya elh lhey wok m'ek ta häpe ta ihi lhey-hi tejta äp itihit ta ihi m'ek ta häpe t'isanyajej. Lhamilna häp ta lhamil lhayenejlhi m'ek ta häpe m'ek ta lhamil yahanej ta häpe m'ek ta w'enthalhamejlä m'ek ta wichi yahoyenejlä ta tsilak ta iche atsinha wet hin'ó. Tä lhamilna iwoye täjna nech'e lhamil iwasthi m'ek ta lhamyjaj wet nech'e lhamil yahanej ta iyhäj itihijekanihi wet n'ot'uhikwelak tatäy lhamilna.

Ta häpe m'ek ta laha ihi wet n'ochumetchä tälhe ta nech'e w'enthalhamej m'ek ta nowoyeje atsinhay ta ihiche nochumwetes tsi t'aylhatsi ta lhamil lhaychifwenejen ta t'amajej elh ta w'enthalhamejlä elh.

→ **Mapa Federal del Cuidado**

N'oyenlhi ta Comisión Económica para América Latina y el Caribe ndive (CEPAL) chi inuhläk matche wok tsilak ta elh lhaytech'aynej elh ta häpe atsinha wok hin'ó, nilhokej ta yahanej ta chi elh lhaykalelhät ta matche ta hin'ó wet nech'e nilhok m'ek ta n'owolahayape.

→ **Comisión Redactora del Anteproyecto de Ley para un Sistema Integral de Cuidados con Perspectiva de Género**

Matche ta n'owujyen m'ekna tsi häp ta n'otälhtejlä n'olhenyajaj ta ihiche lhipey ta wichi yen law'etesa wet lhäy'e ta yakalelhätchä wichi ta lhahutchewek laniyatyajaj, lakeyis, lakäywet wet laka Mesa Interministerial de Políticas de Cuidado. Wet Comisión hiwen lawhay ta 240 ifwalas ta tälhe täjnaj kalelhaj ta lhayhutwek (ta noviembre ta nekcha 2020) yämthilak lhamilna yachaje lawos ta lachumet.

N'olhämtes ta lapes

Tä n'okalehätchä m'ek ta iche ta n'otälhtejlä atsinha-hin'ö häp ta tamenej ta iche elh ta lhayene elh ta lawujyaj ihi wet elh ta ichufwi lan'ohyaj-na tsi iche elh ta kalelhäj ta t'unlak itetshan elh wet hinältej ta lham ta laha ihi. Häp ta tamenej ta nilhokej m'ek ta äytajche ta n'otayhte elh lawatshancheyaj, m'ek ta is, latichunhayaj, lakäywet, m'ek ta lhayumnhatej tähesna häpe t'at m'ek ta tälhejlä ta atsinha-hin'ö.

“Chi namil natchahlhaye, hiyela ta takasit honhat.”

Atsi mek ta yäme n'olhämetsna ta häp ta n'ochumyenlhi ta tajpej ta 8 de marzo, häp lawhäy ta nilhokej atsinhay ta laka ifwala, Dia de las Mujeres Trabajadoras? M'ek ta nech'e ta iche ta tälhejlä niyatey ta ihi lhaka honahtna häpe t'at ta iche lhamil ta hinälit m'ek ta tatäyey ta ihi lhip ta lhamil yen law'eta wet häp ta nech'e niyatey ta ihi itetshan ta matche iwatläk lhamil t'uye n'ow'et lheley.

M'ek ta matche ta tatäyey lhawatschancheyaj häpe meyhey ta tälhejlä n'on'iyatyaj ta itälhtejlä meyhey ta yakalehät elh tefwaji ta tamenhiyeja chi nech'e iche m'ek ta w'aw'ulho nilhokej wichi: häpe t'at ta iche atsinhay wet hin'ol. Meyheyta häp ta yakhajyen ta tefwaj atni m'ek n'on'ohyaj ta wichi hiw'ene, wet nech'e kalelhäj ta tsilak m'ek ta itone elh t'ilek. Wet täjna chi n'oyisej iyhäj meyhey ta tewoye m'ek ta häpe elh, m'ek elh ihi, nilhokej ta yakhajyen wet yik t'at ta t'aylhatsi n'olänyaj ta iyej atsinha wok elh ta lhayene. Elh ta lhayene atsinha wok hin'ö, wok häpe wichi.

N'oteläythayaj ta n'otiyey atsinhay häpe m'ek ta kalelhäj ta n'otiyey atsinhay wet iche lhamil ta hit'unhat nokeyna. Tä n'ochumyene m'ek ta äytajche häp atsinhay tsilakhit'a ta n'oyen lachaya yämthilak nech'e iwoye chi n'otetshan, häpe m'ek ta matche ta äytajche ta tamenhiyejak atsinha nech'e ilätey ta nemhit laha ihi.

W'enhahiche lhamil ta pajche pej yämejlhi m'ek ta häpe n'oteläythayaj ta ihihlä atsinha-hin'ö. M'ek ta lhamil pajche nilhoke ta iche häpe m'ek ta tach'ote elhpej ta iwatläk iwotesa ta iyahenlhi ta itälhtejlä m'ek ta kalelhäj.

Äp te m'ekna iwatläk nilhokej n'amil ta nahanej ta häpe m'ek ta tatayhlä Imälhewek m'ek ta häpe n'owelh ta ihi lhip ta ihi, ta kalelhäj m'ek ta lhayene, ta iche m'ek ta lanech'ethayaj ta lhayene, ta iche m'ek ta lhaykalelhätej, m'ek ta notiyeyi ta näleyeje, m'ek ta lawitäyhyaj, m'ek lham t'at ta yahuminchek lhey, ta häpe elh ta newache m'ek chi isej, tä häpe elh ta kalelhäj t'ekayhyaj.

N'oteläythayaj ta n'otijej atsinhay häpe m'ek ta kalelhäj ta n'otijej atsinhay wet iche lhamil ta hit'unhat nokeyna. Tä n'ochumyene m'ek ta äytajche häp atsinhay tsilakhit'a ta n'oyen lachaya yämthilak nech'e iwoye chi n'otetshan, häpe m'ek ta matche ta äytajche ta tamenhiyejak atsinha nech'e ilätey ta nemhit laha ihi. Atsinhay wet hin'ol lhamil lhaykalelhätchehchä ta hin'ol nech'e lhamil t'at ta lhayeney iyhäj ta lan'ohyaj ihipe atsinhay wet lhäy'e m'ek ta wichi isej. Iche wujpe meyhey ta hin'ol isej ta lhamil lhaynuhatpe atsinhay, latichunhayaj, lakeyis, lan'ohyaj, laniyatyaj, lakäywet, lalesaynhay ta yäme m'ek ta lakey. Meyhey na tejtä häpe m'ek ta pajche p'ante wet kalelhäj wichi ta tälhejlä, nokatsayaj ta n'otijej atsinhay.

Lhip ta newhina, lheyisna yik t'at n'owopej elha n'okatsayaj ihi n'ow'et lheley, n'okatsayaj ta n'otijej atsinhay, n'okatsayaj ta iyej atsinha-hin'o, n'okatsayaj häp ta atsinha-hin'o, n'okatsayaj ta tälhejlä atsinha-hin'o nilhokej ta n'owopej elha ta ichet m'ek ta niyatey lhenek ta yäme lalesaynek, lan'ohyajaj.

M'ek ta atsinhay isej ta yäme n'ot'uhyaj ta iwatläk iyej lhamilna täjna matche is tsi tälhejlä nech'e w'enhalhamej m'ek ta n'oyämeje häp m'ek ta niisa ta n'otijej atsinhay tsi kalelhäj ta m'ek apmhaj n'oyen keyayej lhamilna häpe m'ek ta tatayhlä lhamilna tsi häpe n'oelh ta lawatshancheyaj ihi ta iyej law'et lheley.

N'oyahnhayajhis

CEPAL (2018). Sobre la base de encuestas de hogares de los países. Banco de Datos de Encuestas de Hogares (BADEHOG)

Faur E. y Pereyra F. (2018). "Gramáticas del cuidado" en "La Argentina del siglo XXI. Como somos vivimos y convivimos en una sociedad desigual". Buenos Aires, Siglo XXI editores.

INDEC (2012). Encuesta Nacional de Calidad de Vida de los Adultos Mayores.

Instituto Nacional de Estadísticas y Censos (2014). 10/07/14. Encuesta sobre Trabajo No Remunerado y Uso del Tiempo. Tercer trimestre 2013. Disponible en: <https://www.indec.gov.ar/indec/web/Nivel4-Tema-4-31-117>

Mesa Interministerial de Políticas de Cuidado (2020). "Hablemos de cuidados. Nociones básicas hacia una política integral de cuidados con perspectiva de géneros":

<https://www.argentina.gob.ar/sites/default/files/mesa-interministerial-de-politicas-de-cuidado.pdf>

Ministerio de Economía de la Nación, Dirección Nacional de Economía, Igualdad y Género (2020). "Las brechas de Género en la Argentina Estado de Situación y Desafíos". Disponible en:

<https://www.argentina.gob.ar/noticias/la-direccion-de-economia-igualdad-y-genero-presento-el-informe-las-brechas-de-genero-en-la>

Ministerio de Economía de la Nación, Dirección Nacional de Economía, Igualdad y Género (2020). "Ingreso Familiar de Emergencia. Análisis y desafíos para la transferencia de ingresos a trabajadores/as precarios". Disponible en: <https://www.argentina.gob.ar/noticias/la-direccion-de-economia-igualdad-y-genero-presento-el-informe-las-brechas-de-genero-en-la>

Ministerio de Economía de la Nación, Dirección Nacional de Economía, Igualdad y Género (2020). "Políticas públicas y perspectiva de género". Disponible en: <https://www.argentina.gob.ar/economia/igualdadygenero>

Ministerio de Economía de la Nación, Dirección Nacional de Economía, Igualdad y Género, (2020). "Los cuidados, un sector económico estratégico. Medición del aporte

del Trabajo Doméstico y de Cuidados no Remunerado al Producto Interno Bruto". Disponible en: https://www.argentina.gob.ar/sites/default/files/los_cuidados_-_un_sector_economico_estrategico_0.pdf

Ministerio de las Mujeres, Géneros y Diversidad de la Nación. Dirección Nacional de Políticas de Cuidados (2020). Resumen ejecutivo "Campaña Nacional Cuidar en Igualdad. Necesidad, derecho, trabajo": <https://www.argentina.gob.ar/sites/default/files/campananacionalcuidarenigualdad.pdf>

Ministerio Público de la Defensa, Ciudad Autónoma de Buenos Aires (2017). "La revolución de las mariposas. A diez años de la gesta del nombre propio".

Rodríguez Enríquez, C. M., & Marzonetto, G. L. (2016). Organización social del cuidado y desigualdad: el déficit de políticas públicas de cuidado en Argentina. Revista Perspectivas de Políticas Públicas Año 4 N° 8 (enero-Junio 2015).



Traducción realizada por el Centro Universitario de Idiomas de la FAUBA.

N'olhayhiyaj ta Centro Universitario de Idiomas ta ihi FAUBA yenlhi.

XYZ

Edit.
mingeneros

COLECCIÓN
XYZ

editorial@mingeneros.gob.ar

Direcciones

Balcarce 186, 6° piso,
C1064AAD

Entre Ríos 181, 9° piso,
C1079ABB.

Av. Paseo Colón 275, 5° piso
(mesa de entrada),
C1063ACC

Cochabamba 54,
C1064ACA.

Teléfono

+54 943429010 / 7079
(Recepción Paseo Colón)

MinGenerosAR   

**primero
la gente**



Ministerio de las Mujeres,
Géneros y Diversidad
Argentina

ISBN 978-987-47999-2-0

