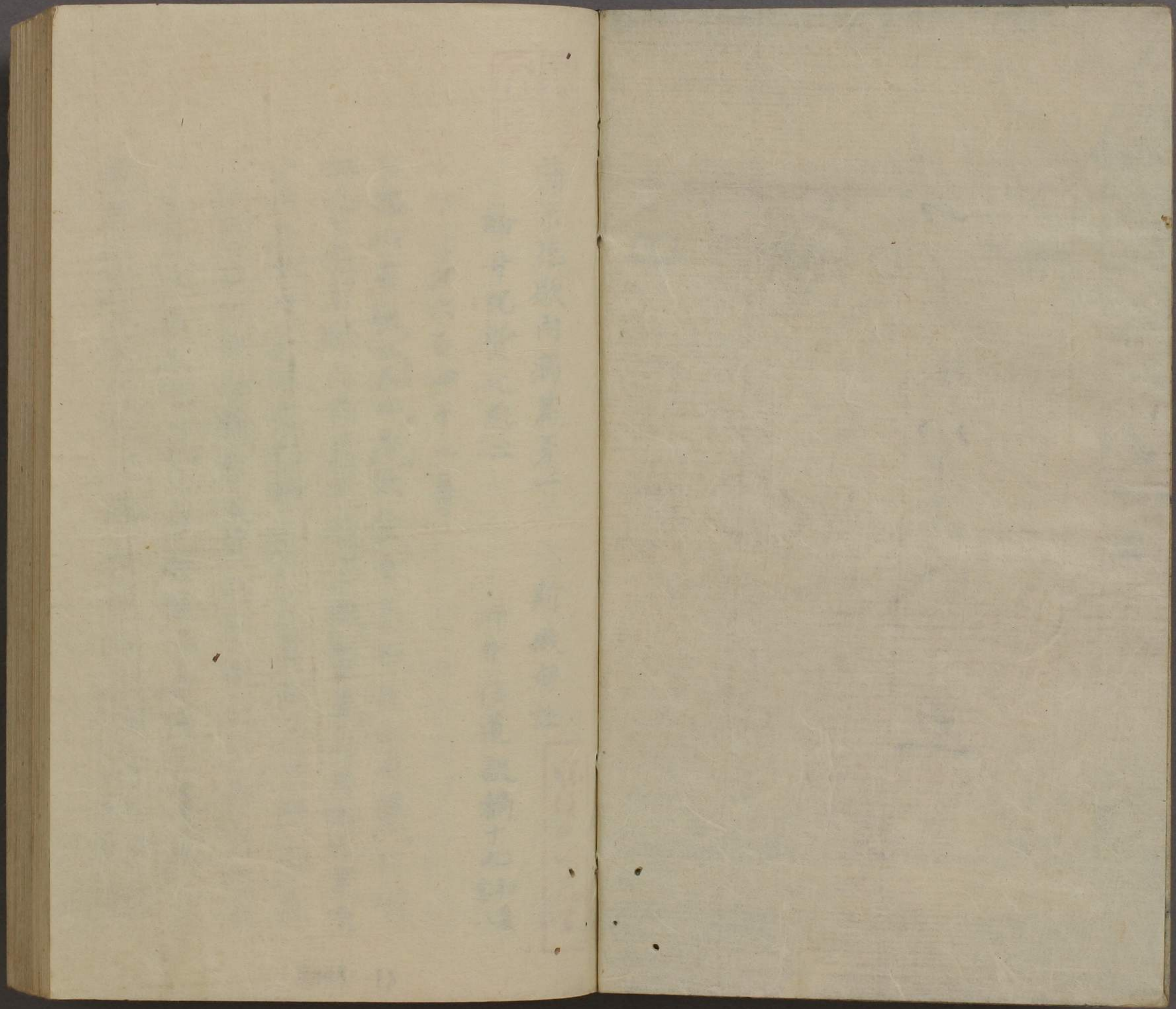


A 1 2 3 4 5 6 M 8 9 10 11 12 13 14 15 B 17 18 19



洋学文庫
文庫 8
C 244
4







浦尔花歌内病篇第一

論哥兒贊之惡心

第六百四十二章

斯微旬註

坪井信道記稿十九初夏念八



○惡心者欲吐不吐惡飲食者是也其正因繫於咽
 喉食道胃腸之諸筋及腹筋微掣挛而其諸因率有
 五有腐敗膽液樣之利鋒入於空胃搶於咽喉刺戟
 而部延及他部而奈惡心者以食欲欬之呼氣惡臭
 口舌有汚苔知之一也○有膠粘液留滯於胃腸而
 奈惡心者以其牙先奈膠粘液諸症第六十九章至
第七十五章牙

nudaten, m...
m...
m...

説知之二也。○有胃食道腸及近接於此諸器微燄
燄而奈惡心者以其以各個奈症知其所在部位三也
○有憶得往日曾服之回奈惡心之物而再得惡心
者四也。○有因靈液不整之運行奈惡心者以諸妄
擣掣振掉等之諸症知之而靈液不整之運行又能
自諸般之緣由末五也。

斯微句曰ク惡心「ギリキセ」ニ於テコレヲ「ナウ
チア」若クハ「ナウシア」ト謂テ羅句ニコレヲ「ナ
ウセア」ト謂テ元來海船渡舟ニ在テ注船ヲ患

フル人胃中惡ムベキノ知覺ヲ得ル者ヲ「^{悪心}ウルゲ
ント」謂フコレヨリ轉メ凡ソ胃中此ノ如キ知覺
ヲ得ル者ヲ總テ惡心^{ウルゲ}ト謂フ。○惡心ノ後或ハ
次テ吐スル者アリ。○凡ソ吐スル者其初メ先
ツ惡心セサルハ鮮シ。○然レ唯々惡心メ終ニ吐
セサル者ヲ稱メ惡心ノ本態トス。○人若レ惡心
スルナハ諸般ノ飲食共ニ之ヲ惡ム。○惡心ト吐吐
トハ唯々病ノ輕重ヲ以テコレヲ差別スルノニ
其因初ヨリ別アルニ非サルナリ。故ニ惡心ヲ奈

スルノ諸回漸ク増進スル寸ハ則チ嘔吐ス。嘔吐スルノ諸因漸ク減除スレハ則チ唯々惡心ス。○第百五十二章 嘔吐ニ論スルカ如ク嘔吐スル者ハ咽喉胃管胃等ノ諸筋強ク制手牽メ胃中ニ含蓄スル諸物ヲ湧泄スル者ナリ。故ニ惡心ニ在テモ亦必ス此部ニ於テ此非常ノ運動ヲ起ス者ニメ嘔吐スル者ニ比スレハ稍々輕易ニメ胃中ノ諸物ヲ湧泄スルニ至ラサルナリ。○今健康無事ノ人試ニ指頭ヲ以テ咽喉

ニ入レ其舌根胃管頭等ヲ探クル寸ハ忽チ惡心ヲ發ス。此時ニ方テ又試ニ一手ヲ以テ其腹上ヲ掩フキハ腹筋ノ忽チ制手牽スルヲ覺フ。○凡ソ惡心ヲ發スルノ原因五ツアリ具サニ下條ニ列ス。○**第一條** 腐敗胆汁ニ由テ惡心ヲ發ス者尋常尤多シ。何者肝膽脾ノ諸液常ニ十二指腸ニ泄出ヌ其中ニ滯留シ漸ク下腸ニ輸ス。然レ若シ胃中空虚メ其下口開弛スル寸ハ十二指腸中ニ滯留セル肝膽等ノ液積滯層疊セル下腸ニ輸スルヨリ

其間弛セル胃口ニ入ルヲ便ナリトス故ニ唯々
呼吸ヲ以テ其部ヲ壓スモ亦能ク胃中ニ流入
ス健康無病ノ人ト虽氏久シク絶糧スル寸ハ右
ノ諸液多ク胃中ニ合集シ屢々噯メ其氣ヲ上
泄ス身ヲ屈スル寸ハ益々甚タシ○若シ此時ニ
方テ膽液常性ヨリモ酷厉ナルカ若クハ常度
ヨリモ多量ナル中ハ即チ能ク胃管等ヲ
刺戟シ惡心ヲ發ス膽液ノ性ハ肝中諸液ノ中
ニ在テ最モ腐敗シ易キ者トス然ルニ今胃中

ニ入テ漸ク空氣ヲ混和シ又其部ノ溫暖ヲ以
テ泡醸スル寸ハ則チ忽チ腐敗ス若シ人飲食
ヲ絶スル寸甚タ久シキ寸ハ則チ食欲ヲ失ヒ次
テ惡心ヲ發ス是レ其徵ナリ○今膽液久シク
膽中ニ留滞メ其性已ニ將ニ腐敗セントスル
者更ニ兎貨ノ溫熱ヲ得テ燄衝損壞シ胃中ニ
來ル寸ハ其部ヲ刺戟制チ寧スル寸益々増進セ
ザレバ得ズ○腐敗膽液ハサシク胃中ニ侵入
スト虫鼠亦能ク重キ惡心ヲ發ス故患者大

ニ悪心シ吐セント欲メ吐セス頻ニ苦腦ス
ル者ニ吐痰ヲ共ヘ之ヲ吐セシムルキハ其吐
出スル所ノ毒物甚タ少許ニメ其質モ亦甚タ
惡劣ナラザルモノト虫臣從前ノ悪心全ク休
止スルモノ屢ニコレ有リ

○胃中ニ浸入セル膽液益々損敗スル寸ハ
則チ氣息惡臭ヲ為シ口舌苦味ヲナス故ニ依
ト加刺得私ハ患者飲食ヲ惡シ口内苦味ヲ覺
フルヲ以テ吐劑ノ的症トス○口膈咽喉殊ニ

舌上ニ於テ汚苔ヲ生セズメ腐敗膽液胃内ニ

留滯スル者ハサナリ 第八十ニ章參
考スヘシ

○**第二條** 凡ソ身躰ノ第一路前口膈ヨリ以テ
肛門ニ至ルマテ自然ノ妙造ニ由テ一個ノ膠
粘液ヲ滲出シ普ク其裏面ニ布展シ其レヲメ
滑沢ナラシメ又其飲食スル所ノ粗硬ノ者若
クハ其甚タ苛烈ナル者ニ由テ損傷セラレシ
トスルヲ防止ス○此滑液既ニ其用ニ供シ了
ハルノ後ハ漸ク剥落シ新陳相交代シ殊ニ腸

ニ在テハ膽液ノ則布質ニ由テ之レヲ掃刷シ
終ニ下テ大便ト共ニ肛門ニ通泄ス然ルニ此
液ノ膠粘ナルヲ甚常度ニ過クルカ若クハ膽
液カラ逞フスルヲ能ハサルカ若クハ寡少ニ
メ右ノ膠粘液ヲ掃刷スルニ足ラサル寸ハ膠
粘液漸ク胃腸ニ堆積シ其部ヲ困悩セシメ回
テ頑強ナル惡心ヲ發ス○讀書修学ノ人殊ニ
其稍々老境ニ向フ者ニ在テ之レヲ患フル者
尤モ多シトス何者其人常ニ多ク靜坐メ身ヲ

動カスヲナク其呼吸ニ由テ下腔ノ諸臟ヲ動
搖スルヲサク之ニ由テ膽液カラ失ヒ動モス
レハ甚タ凝固メ其細頸ヲ泄出シ難ク其膠粘
ナル滑液ヲ掃刷スルニ足ラサレハナリ又老人
ヲサレノ者ニ比スレハ其躰中粘液較々多
シトス○人或ハ平日鼻涕ヲ垂レ或ハ咳嗽ニ
由テ頻ニ粘液ヲ肺管ヨリ吐出スル者有リ胃
腸、胃腸ニ在テモ亦能ク此ノ如ク多クノ粘液
ヲ生スルヲ有リ若シ胃腸虛弱ナル人多ク粘

稠ナル食物ヲ食フ寸ハ則チ能ク粘液ヲ生ス
若シ膽液カヲ逞フスルヲ能ハスサル寸ハ之ヲ
生スルヲ尤多シ○此粘液縱令ヒ咽候若ク
ハ胃管中ニ凝著スルモ或ハ胃中ニ凝著スル
モ其發スル所ノ症候ハ一ナリ宛モ小羽ノ其部
ニ懸在メ帖々トメ搖動スルカ如ク絶ヘズ惡
心ス其粘液ヲ除去スルニ非サレハ治セス
此粘液ノ液多ク腸中ニ留滯スルモ亦能ク之
レト一般ノ症ヲ發ス其上部ニ在ル者ヲ尤モ

然リトス○又蛔蟲ニ由テ此ノ如キ惡心ヲ發
スリトアリ是レ蛔蟲其諸部ニ蠕動スレハ十
リ○惡心ノ膠粘液ニ由テ發スルト否サルト
ハ他ノ發症ニ由テ之レヲ知ル膠粘液ノ諸
症ハ本文引ク所ノ諸章ニ詳ナリ○此症ノ惡
心ノ治法ハ全ク前條説ク所ノ惡心胆液者ヨリ
ノ治法ト相反ス何者惡心ノ膠粘液ヨリ来ル
者ハ苦味ニメ膽液様ナル諸葉ヲ以テ常ニ良
効ヲ奏ス其諸品ハアルセム、センタウリ、等

ナリ或ハ直チニ歎胆ヲ用フル者アリ、而メ是
等ノ諸薬ヲ以テ前條説ク所ノ酷腐敗ノ膽液
ヨリ登スル惡心ニ用フル寸ハ益ニ其症ヲ
増劇ス

○第三條 前條説ク如ク其質柔軟ナル膠粘液
ト虫氏若シ胃腸等ノ諸部ニ留滯スル寸ハ
千能ク惡心ヲ登ス此ニ由テ之ヲ觀ル寸ハ右
ノ諸部微々燉衝スルヲアルモ即チ惡心ヲ登
スベキヲ固ヨリ性レムニ是ラサルナリ、且ツ

医家日常經驗スル所ニ由テ昭々タリ加之若
シ右ノ部分燉衝スルヲアル寸ハ又過多ノ膠
粘液其部ニ滲ヤスルヲアリ假令ハ咽喉燉
腫スル寸ハ則チ驚異スベキ過多ノ膠粘液其
部ニ会集シ患者絶へズ吐涎スルガゴトシ○
又右ノ諸部ニ直接セル諸藏微々燉衝スル寸
ハ亦能ク惡心ヲ登スト知ルベシ、若シ其部腫
脹シ胃ヲ壓スト有ル寸ハ尤モ甚シトス○ガレ
ニユス云ク肝ノ燉衝ハ常ニ不食、惡心、嘔吐

ヲ兼ヌ炊衝所ノ四処ニ在ル者ハ其疋殊ニ劇
シ○睥睨等ノ炊衝ニ由テ右ノ諸疋ヲ登スル
モ六例メ知ルベシ○惡心ヲ起テ登スル炊衝ノ
所在ヲ察スルノ標的ハ後ノ劇盛極病ヲ論ス
ル諸疋右ノ諸疋ノ炊衝ヲ説示スル処ニ於テ
之レヲホムベシ

○**第四條** 一個ノ思情ノ發動ニ由テ惡心ヲ登
スト云フハ甚タ恠レムベキニ似タリ然レ平
日實ニ此事アリ復疑ハサル所ナリ第一四

章ノ注ニ論スルカ如ク人ノ神鬼ハ一ノ奇異
ナル固有ノ性有テ一回目ニ視耳ニ聽キ心コ
レヲ弁識セシ事物ハ長ク腦底ニ牢記シ尔右
久レキヲ歷偶ニ書籍中ニ於テ其事物ヲ見ル
コト有リト岳尼復忽チ往日ノ事物ヲ追念シ其
色声香味宛モ眼前ニ在ルカ如キヲ覺フセ情
ノ如キモ亦然リ念怒悲哀ノ如キハ自ラ心ニ
歎セスメ強ヒテ之ヲ忘レテテ歎スレ反一
固心歎ニ生スル寸ハ忽チ往日ノ不平傷心ノ

ノ事ヲ追憶シ再々人ヲメ忿怒悲哀セシム惡心
モ亦復然リ予モ亦屢々自ラ此事ニ遭遇セリ
曾テ劇キ眼焮衝ヲ患フ乃チ下利ヲ得テコレ
ヲ治センコトヲ欲シ旃那ニ荅麻林度ヲ合セタル
者ヲ煎煮シコレヲ服スルコト數日ナリ後竟
ニ其氣味ヲ嫌惡シ多ク時月ヲ経歴スト虫氏
コレヲ他人ニ與ヘ服セシムルコトヲ欲セス若シ
自ラ其氣味ニ觸ル、寸ハ即チ震慄シ惡心
ス○又三四年前一日城外ノ近キ村間ニ遊行

ス此時心身爽康食味殊ニ好シ忽チ一大犬ノ
水ニ溺死シ其腹大ニ膨脹シ皮裂テ腸出ツル
ヲ見ル俄ニ敗臭鼻ヲ襲ヒ御ヒ通ツク可カラ
ス此ニ於テ頰ニ惡心ヲ發シ食欲ヲ失ス尔後
其處ヲ過ル毎ニ忽チ経日ノ敗臭ヲ追憶シ甚
夕劇シキニハ非カル氏復必ス振栗シ惡心ス
○第五條 婦人ノ子宮衝逆ヲ患フル者及ヒ虚
弱ノ男子ニ在テ常ニ能ク靈液不整ノ運行ヨ
リメ惡心ヲ起奈スルコトアリ又頗ル強健ノ人

ト虫氏洞之之レヲ登スル者アリ○航海スル
人ノ如キ從來此ニ習慣セル人ハ必シモ然ラ
サレ氏其習慣セサル人ニ在テ海中風波頻リ
ニ惡シク船動揺メ止マサルニ値フ中ハ卒ニ
メ振栗シ次テ惡心ヲ登シ竟ニ嘔吐スル至ル
○或ハ車ニ上テ逆馳シ或ハ急ニ回走メ止マ
サル寸ハ忽チ其部ニ於テ當ニ登スベキ病症
ヲ登ス故ニ胃若クハ腸ニ於テ靈液不整ノ運
行ヲ得ル寸ハ惡心嘔吐其他此部ニ屬スル

ル諸症ヲ登スル一固ヨリ異トスルニ足ラサ
ルナリ○胃ト腦髓トハ其部位ハ甚タ隔絶ス
レ氏其相共ニ通感スル一ハ甚タ速ナリ故ニ
若シ腦髓ニ於テ非常ノ運動ヲ為ス寸ハ即チ
惡心嘔吐ヲ登ス既ニ頭創篇ニ於テ論スル所
ノ如シ此ニ由テ之ヲ觀レハ強キ悲哀忿怒ホ
ニ由テ惡心ヲ登スルモ亦疑ヲ容レサル所ナ
リ○惡心ノ靈液不整ノ運行ヨリ来ル者ヲ弁
スルノ法ハ若シ其腑中何レノ部分ニテモ弁

撲創傷ホニ由テ神至ヲ刺戟スル所アル寸ハ
即チ其靈液不整ノ運行ヨリ發スルヲ知ル
患者ノ躰質神至感動シ易キ稟賦ナル寸ハ則
チ靈液不整ノ運行ヨリ來ルヲ知ル水尿多ク
利スル寸ハ則チ其微ナルヲ知ル患者
惡心シ水尿ノ多ク利スルハ第六百三十五章ノ
注ニ示メスカ如ク子宮衝逆及ヒ脾病ノ發作
ニ由テ起因スル惡心ノ確微ナレハナリ○患
者若シ謔治搐掣戰震振掉ホノ腦神至ノ諸症

ヲ兼ヌル寸ハ尤モ靈液不整ノ運行ヲ徵スル
ニ足ル然レモ胃中ノ病毒ヨリ腦ノ諸症ヲ起因
スルハ平常甚多シ故ニ謔妄搐掣ホヲ發スト
蚤氏其毒ハ多クハ胃中ニ在リ若シ然ル寸ハ
其治法モ亦腦ヲ治スルヲ務メヌメ吐下ノ
劑ヲ以テ胃毒ヲ排除スルヲ以テ優レリトス
○第二百二十九章ノ注ニ毒菓ヲ服シ其毒胃
中ニ在リト蚤氏腦中諸般ノ機轉ヲ攪擾ス
ルヲ尤モ甚タシキヲ記ス併セ考ベレ又後ノ

哥兒贊譚語ヲ論スルノ篇説ク所口相考證ス
ベシ

第六百四十三章

○惡心多時不止者、飲食菜味皆竭於内、次發嘔吐
及ヒ餘諸般疾患、虛憊、腐敗、羅俛、樣之利鋒、乾燥
最モ所レ苦也、

斯微旬日ク惡心ノ症状及ヒ其諸種ノ原因具
サニ前章ニ解説ス今テ次テ示メスニ惡心ニ
繼發スル所ノ諸患ヲ以テス○惡心輕易ニメ

且ツ速ニ治スル才ハ其繼發スル所ノ諸患モ
ニ甚畏ル、ニ是ラサルナリ○若シ惡心久シ
ク止マサル才ハ飲食ヲ以テ其解中缺乏スル
所ノ者ヲ補益スルナリ亦菜味ヲ服スルナ
能ハス此ニ於テ諸般ノ症候相續テ發ス○平
全健康ノ人ト雖モ飲食ニ由テ其斷ヘス消耗
スル所ノ凝流ニ体ヲ補充スルナリ有ルニ非サ
レハ身解即チ疲弊ス又常人飲食ヲ絶スルナ
十二時ノ後其血液若クハ靜止シ若クハ溫暖

氣中ニ在リ若クハ運行スルヲ甚ク過盛ナル
寸ハ則チ漸ク腐敗ヲ為スニ才見ト今久シ
ク惡心ヲ患フル寸ハ患者久レク飲食ヲ絶ス
是ヲ以テ血液亦腐敗シ羅屈様ノ利鋒ヲ為ス
ナリ○乾燥スル所以ハ蒸發氣及ヒ其他諸種
ノ漏泄ニ由テ血中稀薄ノ部分漸ク消散スル
ニ今ニ患者惡心レ飲液ヲ以テ之レヲ補充ス
ルコト能ハサレハナリ○以上諸患哥兒贊ノ
患者ニ於テ之レヲ兼スル寸ハ其症益々増進

スルヲ知ルヘキナリ何者哥兒贊ニ在テハ其
大過ノ運行ニ由テ血液大ニ耗散シ餘液益々
稠厚ヲ為セハナリ才五百八十七章故ニ哥兒
贊ノ惡心ハ速ニコレヲ救ハサル可カラサル
ナリ其方法具ニ次章ニ論示ス

第六百四十四章

○惡心由才一種之原因得レ之者才六百四十二章才
一條所說者
以テ酸鹹而多水ノ食物飲料及ヒ菜副治之又加之
以有下緩下之功呂下為良又下回下典酸澁而固收下織下維下

之菜如レ此其症尚不退者洩其吐菜一泄之○惡心
 由二種之原因得之者第百四十一條所說者 且以
 稀軟解凝掃腹催吐之菜治之○惡心由三種之
 種之原因得之者第百四十二條所說者 非以次篇所
 說方法治其原由二不止○惡心由四種之原因得
 得之者第百四十三條所說者 以令患者忘其往事治
 之○惡心由五種之原因得之者第百四十四條
所說者 以法瀉止痛催睡之菜及冷水鎮靜之
 斯微旬四ノ才六百四十二章說ク所ニ由テ

惡心ノ能ク諸種ノ原因ヨリ發シ而メ之ヲ
 治スルノ法決メ一定ノ方ヲ以テ諸種ノ惡
 心施ス可カラサルヲ知ル可キナリ 医唯
 其發スル所ノ證候ニ由テ丁寧及復其原因
 ヲ精察シ而テ各ニ其的當ノ法ヲ施用ス
 ルヲ得可キナリ
 ○惡心由一種之原因得之者本 惡心若シ
 腐敗胆液様ノ利鋒胃ヲ侵襲スルニ由テ發
 スル者一寸ハ則チ吐下ノ利ニ由テ之レ

ヲ排泄シ若シクハ的当ノ劑ヲ以テ之ヲ制止
スルニ非サレハ治セス○酸物及ヒ鹽ハ能ク
諸物ノ將ニ腐敗セシトスル者ヲ防止ス又能
ク其已ニ腐敗スル者ヲ回復スルヲ衆人共ニ
知ル所ナリ○故ニ此症ニ在テハ食物飲料菓
劑共ニ酸味ノ物ヲ以テ之ヲ製シ若クハ其之
レヲ服スルノ后身軀ノ温暖ヲ以テ速ニ變メ
酸味ト成ル者ヲ以テ製スルヲ良トス故ニ才
六百四十四章ニ稱譽スル所止渴ノ飲劑又能ク

此症ニ的当ス不知ルハレ且ツ此症ニ在テ動
モスレハ其毒胃中ニ膠着メ容易ニ搖蕩シ難
シ故ニ蜂蜜酢生果ノ絞汁及ヒ之ヲ以テ製
セル舍利別昆設児弗ホヲ合セル則布質ノ飲
劑殊ニ良効アリコレヲ服スル才ハ才一其粘稠
ナル者ヲ稀薄ニシ其レヲメ搖蕩解散シ易カ
ラシメ外泄スルヲ要スル者ハ能ク之レヲ
導引ス而メ又能ク其毒ノ將ニ腐敗セシトス
ル者ヲ防止ス○蒼朮、大麦、酸模、橙汁、
酒サリテ
加フル者

動シ之レニ由テ多ク胃腸ヲ攪擾スルヲナク
シテ能ク其胆液腺ノ毒ヲ下導シ大便ト共ニ
漏泄セシムルヲ得其品ハ酒石葉酒石英荅
麻林度ムース「ムース」ハ水ニテ稀クシ 及ヒ酢蜜
「即チ草方ノ 木オリ」 或ハコレヲ單用シ或ハ前
條説ク所ノ諸葉ニ加用メ良ナリ。○惡心
久シク止マサルオハ胃ノ纖維漸ク疲弊ス故
ニ又コレニ共フルニ酸收渋瀝ノ効アル諸品
ヲ以テスルヲ良トス然レコレヲ共フルヲ必

nikobun

ス用心メ過度ナラシムルヲ無カルヘシ「オハ
章オ四條ノ注 即チ撰植若クハ樞勅ノ「ムース」
見桑椹舍利別「即チ葉舖ニテ」 コラウスト各
加フ「生汁ヲ取リ蜜ヲ 石榴若クハニス」 ペル
ノ生汁其他此葉ノ諸品共ニ効有リ
○胆液ノ胃ニ入テ損敗セル者已ニ甚タ多ク
且ツ其性甚タ惡劣ニメ石ノ諸劑ヲ用ヒ其味
モ亦頗ル甘美ニメ患者モ亦喜レテ多ク之ヲ
服スト虽凡其惡心愈ク甚シキ者ハ則チ吐葉

ヲ共ヘテ之レヲ一泄スルノ外他術有ルヲ無
シ○此症吐劑ニ非サレハ治セスト虽凡其初
メコレニ共フルニ上ニ列挙セル諸劑ヲ以テ
スルヲ固ヨリ益ナキニ非ス夏暑赫烈ナルノ
後衆人多ク胆液吐テ患フ其初メ必ス惡心嘔
吐ヲ兼ヌ此時ニ方テ直ニ吐藥ヲ共フルニ
其効著シキヲ無レ若シ病初一日二日單方
ヲキセーメル若クハ此藥ノ諸劑ニ多ク湯水ヲ
加ヘ用フル寸ハ患者自ラ吐テ得其損敗セル

胆液容易ニ漏泄ス又此ニ次テ輕キ吐劑ヲ共
フルモ亦速ニ快吐ヲ得病毒傾浮シ諸症頓ニ愈
ユ是レ病初用フル所ノ藥液ニ由テ病毒
既ニ解散スレハナリ而メ此症ニ在テ吐藥共
フル者ハ必ス緩性ノ劑ヲ要ス若シコレニ峻
藥ヲ共フル寸ハ動モスレハ尋見災ノ病勢ヲ
増進ス其方ハ海葱蜜若クハ乙百葛格安那ヲ
良トス天資虚弱ナル嬰兒ト虽凡若シサ々コ
レヲ共フル寸ハ少害アルヲナシ吐藥ヲ共ヘ

へ既ニ快吐ヲ得ハ宜シク催眠劑ヲ許フ共へ
テ其攪擾ヲ鎮止スヘレ○唯、胃ニ近キ諸藏
ニ燄衝ノ候アル者内藏膿腫アル者及ヒ經久
ノ惡液ニ由テ内藏大ニ勞敗スル者ニハ吐葉
ヲ共フルヲ禁ス若レ内部燄衝アル者ニ吐
劑ヲ共フル寸ハ動モスレハ抵壞疽ヲ起目ス
内藏膿腫アル者ハ破裂スルノ患レ有リ假令
へハ肝ニ膿瘍有ル者ハ必ス甚シキ惡心ヲ患
フ然レコレニ吐劑ヲ共フル寸ハ經久危篤ノ

痢病ヲ發スル者鮮カラヌ是レ其勞敗セル所
藏横膈ト腹筋トニ強ク絞榨セラレ破裂シ易
ケレハナリ蒲冬花散膏テ其生徒ニ語テ云ク
向キニ一賈人アリ久シク緩慢熱ヲ患ヒ皮膚
黄色ヲ發ス是レ肝藏敗候其惡心甚シキガ為メニ
医者コレニ輕キ吐劑ヲ共フ此ニ於テ黄色ニ
メ稀薄ナル敗液ヲ夥シク吐下ヌ然レ病サ差
シ覺ハヌ却テ緩慢危篤ノ痢病ヲ發シ兼テ眩
暈ヲ苦ミ二三日ヲ経テ斃ル其死屍ヲ解觀ス

ルニ全肝殆ント崩壞シ腐敗惡臭ノ液其中ニ
充ツ○其汚液吐利ニ由テ既ニ漏泄スルノ後ハ
又酸液ノ利見テ共ハ衰弊セル胃カヲ固收
スルヲ最良ノ方トス

○惡心由茅二種之原因得之者本膠粘液多ク
胃腸ニ留滯スルニ由テ惡心ヲ發スル者ハ其
留滯セル膠粘液ヲ排除スルニ若クハ無シ然
レ其液殊ニ甚ク粘稠ニメ固ク胃腸ニ凝着シ
吐下ノ利ヲ以テ容易ニ排除ス可カラサル者

alaat wasser

屢ニコレ有り若シ然ル寸ハ吐下ノ利ヲ共フ
ルニ先テ必ズ先ツ其毒ヲ稀釈溶解セサル可
カラサルナリ○粘液ヲ解釈スルハ水液ニ若
クハナシ然レ粘液多ク胃腸ニ堆積スル患者
ハ胃腸及ヒ一身衰弱スル者多シ故ニ多ク温
水ヲ服スルニ堪ハズ此症ニ的与スルノ品ハ
伊斯巴尼亞石鹼胆無病ノ疾ヲ殺メコレヲ
取リ煎煉セル者
ナリ或ハ羅便鹽ヲ共フベキノ症アリ又苦味
香薷ノ利ヲ良トス其品ハ「アルセム」サントリ

「龍膽」^{ゲキチ}「アラントウ」^{アルト}「ルトル」^{ルトル}等ナリ此諸品能ク粘液ヲ解散シ又能ク其衰弱セル胃ノ虚冷ヲ壯ニス此ノ如ク爲シ了テ後チ吐利若クハ下利ヲ与フル寸ハ病毒容易ニ漏泄スルヲ得○此症ニ於テ諸薬ニ秀テ最モ峻効ヲ得ルノ劑ハ海葱蜜ナリ此方古人甚クコレヲ稱揚ス是ヲ与フル寸ハ許ナル寸ハ海葱峻烈ナル苦味ニ由テ最モ能ク粘液ヲ溶解穿割ス若シ稍ニ多クコレヲ与フル寸ハ能ク其溶解セ

ル病後ノ湧吐ス其他諸般ノ吐下劑共ニ此症ニ効アリ宜ク菜劑篇ニ於テコレヲ索ムベシ○若シ此粘液漸ク多ク血中ニ混スル寸ハ腦ノ空隙中ニ聚會スル粘液漸ク多ク充塞シ神思尙重寃穢遁鈍喜忘ス次テ昏睡シ竟ニ卒^{バール}中ヲ得テ死ス○此症ニ於テ吐利ヲ与ヘ却テ危ノ患ヲ得ル者アリ是レ吐利ヲ服スル寸ハ其嘔吐スル際ニ方テ涕液過盛ノ運行ヲ以テ頭中ニ上衝ス是ヲ以テ顔面膨腫シ目中嫩赤メ

涙ヲ流シ或ハ耳鳴或震ス此過盛ノ運行ニ由
テ粘液モ亦多ク血ト共ニ腦中ニ暴入シ腦質
漸ク壅塞シ卒カニ昏倒スルニ至ルナリ故ニ
此症ニ於テ粘液ヲ排泄セシト欲セハ下劑ノ
穩ナルニ若クハナシ

○惡心由テ三種之原因得之者好惡心ノ熾衝
ヨリ奈スル者ハ其時世間流行スルノ病性ト
患者ノ奈症トニ由テコレヲ知ル○胃ノ部及
ヒ胃ニ近キ部分ノ疼痛ニ暫留熱及ヒ脉堅實

ノ症ヲ兼ヌル者ハ則チ其疼痛スル部分ノ熾
衝ナルヲ察ス此症ニ吐棄ヲ共フル寸ハ大
害アリ疼痛益々増進シ動モスレハ熱壞症ヲ
奈ス○此症ニ尤モ的当スル療法ハ刺絡清熱
下劑稀釈劑ホヤリ且ツ細ニ其患部ヲ弁知メ
后コレヲ療スベレ後ノ熾衝病諸篇ニ於テコ
レヲ詳説ス○セイデンハム曾テ一貴婦ヲ誤
治ス一貴婦天資多血年方ニ盛ナリ熾盛熱
ヲ患ヒ嘔吐ヲ苦シム渠レ從來患者ノ嘔吐スル

者ニ吐薬ヲ与ヘテ屢ニ効ヲ得因テ又以為ヘ
ラツ一吐ノ治スヘシト乃チ刺絡メ先ツ其血
ヲ浮レ次テ吐劑ヲ与フ次日ニ至テ患者下利
スル一甚シ渠レコレヲ聞テ云ク我レ過テリ
凡ソ吐劑ニ宜シキ症ニ在テハ患者現ニ下利
シ患フル者モ吐ヲ得テ下利即止ム其將ニ祭
セントスルノ下劑モ亦コレヲ得テ乃チ祭セ
ス此ニ於テ遠カニ其療法ヲ易ヘ其危急ヲ救
ハレトス然レ終ニ及バズメ死ス○凡ソ刺絡

スル一數回ニメ仕扱去ラザル者其浮スル所
ノ血胸股痛ニ刺絡メ取ル所ノ血ト其質赤シ
キ者微ニ款スル者胸中若シクハ胸内鈍痛ス
ル者ハ必ス熈衝スルノ候トス又春末夏初ニ
在テハ熾盛病ニ罹ル者多シ胸脇痛モ亦屢ニ
此時ニ於テ流行スル故ニ「セイデンハム」其後此
ノ如キ患者ニ逢フ毎ニ良効ヲ得タリ是レ渠
ニ在テ實ニ大幸ト為スヘシ蓋シ誤惑ハ人々
無キヲ能ハサル所ナリ然レ医術ニ於テ沈研刻

若シカ行メ急タラザル者ニ非サルヨリハ速

ニ其謬誤ヲ覺悟スルヲ能ハサルナリ

○惡心由身四種之原因得之者本是流凝二弊

ニ於テ異事有テ察スル所ノ惡心ニ非メ唯

一個ノ憶想ニ由テ起目スル所ノ症ナルカユ

ヘニ唯ニ其往日ノ事件ヲ忘失セシメ又コレ

ヲ憶想スベキノ緣由ヲ遠クル寸ハ其症漸ク

自ラ愈ユ

○惡心由身五種之原因得之者本此症ハ特リ

靈液不整ノ運行ニ由テ察スル所ノ惡心ナル

カユヘニ宜シク先ツコレヲ鎮靜スベシ其法

催睡劑ヲ与フルニ若クハナシ其服度用法才

一四章才二五章才二五章才二十九章ノ注ニ

詳ナリ就テ参考スヘシ○「セイテンハム」婦人

ノ子宮衝逆ヲ患フル者ノ劇レキ嘔吐ヲ治ス

ルニ催睡劑ヲ与フ其量少許ヲ取り湯液ニ和

シコレヲ与フ此ニ由テ速ニ効ヲ奏スルヲ

得ル若シ丸薬散系ノ如キ固質ノ劑ト為シ与

知ルハシ是レ医家日コ経験スル所ナリ○然レ
凡靈液不整ノ運行ヨリ卒カニ諸液ノ質ヲ変
化スル者アリ知ラサル可カラサレナリ假令
ハハ航海ニ習レサル人新ニ航海スル寸ハ其
人元ト無病健康ニメ幹中些ノ病毒ナレトモ
凡必ス悪心ヲ發シ次ヲ盡其胃中ニ蓄フル所
ノ物ヲ吐シ已ニメ吐氣益ク甚レク唯レ深緑
色ノ胆液ヲ吐ス是レ胆液其初ニ在テハ此ノ
コルポドクチ
如ク深緑ナルニ非サレ凡唯ク靈液不整ヲ攬

擾ニ由テ漸ク変メ然ルトナラスナリ○若シ
人高所ヨリ墮落スル寸ハ忽チ深緑色ノ胆液
ヲ吐スル者アリ頭創ノ篇ニ而メ胆液已ニ此
色ヲ為シ胃ニ入ル寸ハ必ス嘔吐スル者ナリ
故ニ舟中ニ於テ靈液非常ノ運行ヨリ悪心ヲ
發スルノ人舟ヲ止メ陸ニ就クトモ凡悪心尚
止マズ輕キ吐瀉ヲ与ヘ其損敗セル胆液ヲ排
出シテ后其症始メテ愈ムル者アリ○「セイデ
ンハム云ク唯ク靈液非常ノ運行ニ由テ病ヲ

登スル者ハ其回本ト血液ノ中ニ在ル者ニ非
サレバ又能ク此ヨリメ血液ノ性ヲ变化シ復
敗セシムルヲ有リ知ラサル可カラサルナリ
故ニ子宮衝逆病ヲ治スルニ排泄劑ヲ以テス
ルヲ有リ若シ汚液内部ニ留滯スルノ候アル
ハ尤モ然リトス○又吐下疼痛交々奈シ堪フ
可カラサル症ニ催眠劑ヲ与ヘ靈液非常ノ運
行ヲ鎮靜シ諸症頓ニ休ニ而后更ニ他藥ヲ与
ハテ其餘勢ヲ治ス可キ者アリ○故ニ吐下排

泄ノ劑ハ此症ノ本因テ治スルノ的藥ニ非サ
ルヲ知ルヘキナリ且ツコレヲ与フルト若クハ
其度ニ過キ若クハ藥性太夕過猛ナルサハ動
モスレハ害アリ

第六百四十五章

○由以上所説觀之如何劇盛病兼惡心者有初發
於吐下之症也劇性病何等病而可行吐下也如
何尋兒費重症患者甚惡食肉卵魚等而欲得水收
兒果清涼茶等也如何惡心不先治諸藥無効也如

何^レ惡^カ心中有^ル不可^{サル}治^ス之^ル症也。如何^カ病初^ニ惡^カ心者^{スル}其^レ終^ニ未^ダ却^ラ頓^ニ錢^ニ食^ハ欲^ハ不可^{サル}禁^ス也。皆^テ可^キ得^ル以^テ推^テ知^ス也。
斯^レ微^ク旬^ニ曰^ク上^ニ章^ニ惡^カ心^ヲ祝^ク一^ト尤^モ精^ニ詳^ナ十^ニル^カユ^ヘニ今^ニ此^ニ章^ニ記^スル^所ノ諸^ノ件^ヲ論^ゼス
ト^モ蚤^ニ比^テ自^ラ明^ナリ

○如何^ニ劇^ニ盛^ニ病^ニ兼^テ惡^カ心^者本^ニ損^ニ敗^ニ酷^ニ厉^ノ胆^ノ液
胃^中若^クハ胃^ノ近^傍ノ部^分ニ留^滞シ^コレ
ニ由^テ惡^カ心^ヲ發^スル^者ハ其^レ損^ニ敗^{セル}胆^ノ液
泄^除セ^サル^間ハ惡^カ心^ヲ休^ム一^トナ^ク且^ツ其^レ留

滯^{セル}胆^ノ液^日々^ニ益^ク變^メ惡^カ性^ヲ逞^シ漸^ク
ク嘔^吐劇^シク終^ニ腐^敗惡^カ性^ノ下^利ヲ發^シ
病^性益^ク進^ニ精^力益^ク脱^スル^者ハ此^レ強^キ
漏^泄ニ堪^フ可^{カラ}サル^ニ至^ル故^ニ此^ノ如^キ
キ症^ニ在^テハ其^レ最^初ニ於^テ医^宜シ^ク速^ニ
吐^下ノ藥^ヲ與^ヘ其^レ腐^敗性^ノ胆^ノ液^ヲ排^泄攘^除
又^ヘレ若^シ然^ル片^ハ諸^般ノ惡^カ性^ヲ免^ル
、一^ヲ得^ヘレ○此^レ療^法夏^日ニ甚^シクメ
胆^ノ液^焦熬^セラ^レ秋^時ニ至^リ劇^ニ盛^ニ熱^ヲ發^ス

ル者ニ用ヒテ尤モ的当ニメ忽ニ不可カラサ
ルノ法トス夏日胆液焦熬セラレ秋时劇盛熱
ヲ奈スル者ハ其初多クハ番替熱若シクハ間
歇熱ノ重複セル症ヲ以テコレヲ得其後病勢
漸ク減スレハ準症ノ間歇熱ヲ以テコレヲ終
フ○然レ春末夏初ニ奈スル者皆留劇盛熱ハ患
者惡心ヲ苦シムト虽レ此療法ノ能ク救フ所
ニ非ス何者此症ノ惡心ハ胃及胃ニ近キ部ノ
嫩衝ヨリ奈スル者多ケレハナリ最モ吐劇リ

禁スコレヲ用ユレハ必害アリ前章ニ記スル
所ノ第三種ノ原因ニ由テ奈スル惡心ノ療法
宜シク参考スヘシ

○如何哥兒賞重症患者甚惡食肉卯魚等云
木肉卯魚ホハ其性常ニ腐敗シ易キ者ナリ然
ルニ今マ哥兒賞ニ由テ一身諸器ノ機能共ニ
阻過セラレ其食スル所ノ物甚消化シ難ク或
ハ全ク消化セサル者モ亦コレアリ故ニ肉卯
魚等ハ胃腸ニ留滯ノ竟ニ其常性ニ從テ漸ク

腐敗ス第一百章 考スヘシ 故ニ自然ノ良能コレヲ食
フヲヲ惡ンテ却テ水レテ收見果物及ヒ其他諸
清凉ノ効有ル者ヲ得ンフヲ欲スルナリ此諸
物ハ能ク渴ヲ止メ胃腸ノ汚物ヲ淨除シ已ニ
腐敗セル者ヲ回復シ將ニ腐敗セントスル者
ヲ防止シ凝固スル者ヲ稀釈シ微ニ則布篋又
輕キ刺戟ニ由テ大便ヲ通利スルノ効有レハ

○如何惡心不先治諸藥無効也本惡心不先治ノ

間ハ患者諸物ヲ食フフヲ欲セス若シ強テコ
レヲ与スルナハ即チ吐ス而メ哥兒贊ノ惡心
ハ酷厉ナル胆液ノ胃腸ニ留滯スルニ由テ祭
スル者ト胃若クハ胃ニ近キ部分ノ燄衝ニ由
テ祭スル者ナリ故ニ先ツコレヲ治スルニ非
サレハ諸藥効ナキヲ知ヘキナリ假令ハハ胃
腸ニ留滯スル腐敗胆液ノ如キ速ニコレヲ吐
下シ其惡心ヲ治スルニ非サレハ其毒長ク其
部ニ留滯シ竟ニ胃腸ノ滲液ニ傳染シ益ニ惡

心ヲ増加シ遂ニ嘔吐ヲ發シ又内部ノ溫暖ニ
由テ胆汁愈々悪性トナリ竟ニ腐敗悪性ノ下
利若クハ赤利ヲ發シ精力日々益々虚脱シ
漸ク死路ニ向フ

○如何悪心中有不可治之症也然悪心中治ス
可カラサルノ症有ル者ハ悪心ノ原因治ス可
カラサル者有レハナリ若シ悪心胃若シクハ
胃ニ近キ部分ノ燄衝ヨリ發シ其燄衝甚々重
劇ニメ薬術ヲ以テ鎮静ス可カラサル者ナル

寸ハ悪心則チ治セス○若シ肝中腐敗膿囊有
テ其膿絶ヘズ肝管ヨリ漏滴シ十二指腸ニ灌
キ回テ悪心ヲ發スル者ハ先ツ其肝ノ膿囊ヲ
治スルニ非サレハ悪心治スルヲ無シ而メ肝
ノ膿囊多クハ治ス可カラサルナリ吐利ハ此
症ニ於テ尤モ危シトス何者其敗損セル肝藏
強キ嘔吐ニ由テ破裂シ易ケレハナリ且ツ縱
令ヒ吐利ニ由テ十二指腸ニ留滯セル膿液ヲ
一タヒ排ヤスト虫氏復再ヒ肝管ヨリ漏滴メ

其部ニ集会スルカユヘニ全ク無益トス是ヲ
以テ此惡心ハ某術ヲ盡スト虽凡真ニ治シ難
シトス唯ニ宜シク諸般ノ收児殊ニ海鹽精ヲ
与ヘテ其症ヲ緩フスベキノ是レ無比ノ防腐
薬ナレハナリ○咽喉胃管胃腸ノ裏面粘液
周布メ宛モ胃寒病ヲ患フル人ノ鼻孔ノ裏
面ノ如キ者アリ此ノ如キ者亦能ク惡心ヲ發ス
此惡心亦甚夕治シ難シ老人及ヒ幼學ノ徒ニ
於テ尤モ然リ又酒客ニ在テコレ外同シキ惡

心ヲ患フル者アリ常ニ早朝ニ於テ殊ニ甚シ
是過飲スル人ハ其胃虚衰冷弱ニメ粘液堆積
シ此ニ由テ惡心嘔吐ヲ發スルナリ故ニ又酒
カヲ假テ其胃ヲ刺戟シ一時ノ快ヲ取ラシ
テ計ル是ヲ以テ酒客ノ酒ニ中テラル者ハ
酒ヲ止メント欲スルモ止ムコトヲ得サルナリ
○又妊婦ニ於テ治ス可カラサルノ惡心アリ
其發スルコト有身ノ初メニ於テレ三四月ヲ過
クレハ必ス自ラ止ム其末夕自ラ止マザルニ

方テハ幾多ノ良劑ヲ与フト虽氏決メ治スル
一無レ是レ平生共ニ目撃ヲ知ル所ナリ

○如何病初悪心者云々本予常ニ經驗スル所
ヲ以テ觀ルニ凡ソ患者久々悪心シ長ク飲食
ヲ絶セシ者ハ其後悪心既ニ止ニ病勢減スル
ニ至レハ頻ニ餓ハテ食ヲホメ且ツ法ニ於テ
宜シク食スベカラサル所ノ者ヲ食セン一ヲ
欲ス必スシモ強テコレヲ制止スル一ヲ源ヒ
ザルナリ何者自然良能間ニ非常ノ食欲ヲ起

祭シ患者コレヲ得テ却テ爽快ヲ得ル者屢ニ
コレアリ是レ固ヨリ医術ノ企テ及ブ所ニ非
サルナリ「セイデンハム」云ク流行枕背曲抵ノ末
際將ニ治ヲ得ントスルノ患者ニ於テ宜シク
食スヘカラサルノ食物ヲ得ント欲レ制ス可
カラサル者アリ縱令ニ稍不食ノ品ト虽且宜
シク禁スル一無カコレヲ与フヘキナリ是レ
其甚タ虚脱セル躰カコレニ由テ速ニ回復ス
ル一ヲ得ル者有レハナリ○劇盛抵ヲ患フル

人稀薄ノ飲液果實等ヲ得ンテテ飲シ或ハ涼
氣ヲ納レンテテホムル寸ハ衆医則チ能クコ
レヲ許ス是レ其自ラ知ル所ノ眼前ノ病回ニ
功益存ルテテ思ヘハナリ然レ若シ劇盛熱ノ
未際ニ及ンテ瀉瀉若シクハ乾瀉及ヒ其他何
ニテモ腸胃ノ消化ニ易カラサル品ヲ食セン
テテホムル寸ハ医者コレヲ許ステテ憚カル
是レ療法ノ規則ニ相及スト思ヘハナリ○患
者医者ノ指揮セル撰生ノ規則ヲ守ラヌ自ラ

其欲スル所ニ從テ大ニ輕快ヲ得ル者アリ
○或ハコレヲ禁メ却テ害ヲ得或ハコレヲ許
メ却テ利ヲ得ルニ由テ療術ニ於テ大ニ後鑑
ヲ得コレニ由テ治ヲ施ス寸ハ殊ニ切害ナリ
オナニ章オニ条オニ百ニ章 是レ其理ニ於テ
オナニ章オニ条オニ百ニ章 是レ其理ニ於テ
預シメコレヲ定メ唯タシ唯レ療術ニ於テ謹
慎細思スル人多ク事實ヲ經ルノ后患者ノ
大ニ思欲スル所ニ臨ンテ或ハ之レヲ許シ
却テ患者ニ益有ルテテ記認スルテテ得ベキ

Pulp

Soft
nigashiki

ナリ○蓋シ此時ニ在テ患者暴カニ思致スル
 所ノ食物ハ大抵收児ト鹽トナリ此ニ物最モ
 能ク諸般ノ腐敗ヲ防止シ又妊婦ニ在テ常ニ
 能ク食致ヲ進メ食物ヲ嫌悪スルヲ治ス○
 ユレプ^ル人^名經驗ノ話ニ云ク一妊婦初メ諸物ヲ
 嫌悪メ食フコトヲ欲セス其後頻ニ生薑菖及ヒ
 リ^ガ地^名鹽藏ノ^{「ボ」}上^名魚^名若クハ^ボ其^ボ失^ニテ^テ魚^名
 セル者ヲ嗜ミ食ヒ半歳ノ間タ^ボ一^ボニ^ボコレ^ノニ
 ニ由テ性命ヲ續キ且ツ^ル頗ル健康ナルヲ得

タリ又一妊婦頻リニ鹽藏ノ鱸魚ヲ嗜ミ其児
 ヲ産スルニ至ルマテニ鱸魚一チ四白頭ヲ喰
 ヘリ然レ^ル絶ヘテ其胃ヲ換スルヲナリ又毫モ
 其健康ヲ害スルヲ無シ

浦尔花歇内病論第一 斯微旬註

論牙兒贊之噫氣風氣上 坪井信道訊稿二十念六

第六百四十六章

○物之有彈力而或逢暖氣或沸騰或烹釀其質則膨
發者為噫氣之因其動也先壅滯於一處次之湧然
為聲而漏泄

斯微旬曰ノ空氣ノ彈力ヲ具有スル者咽ニ由
リ響ヲ為シ突然トノ湧泄スル寸ハ則チ之レ
ヲ名ケテ噫氣ト謂フ○故ニコレヲ治セシト

欲スル者ハ先ツ其漏泄スル物質ヲ察シ次ニ
其漏泄スル以前ソレヲメ壅礙セシムルノ意
目ヲ究ムルイテ要ス既ニ此兩件ヲ熟察スル
ノ後方ニ始メテ噫氣風氣ノ理ヲ知ルイテ得
ベキナリ。

○噫氣凡氣ノ物タル氣ナリ或ハ全ク我體外
ノ大氣ニ齊シキ者有リ或ハ稍々異ナル所ハ
有レ其弾力カヲ具スルイ及ヒ其物體中ニ混
和シテ暖氣沸騰蒸釀ホニ由テ忽チ膨脹メ其

物體ヲ漏泄スルイ我體外ノ大氣ト齊シキ者
アリ共ニ能ク噫氣及ヒ風氣ヲ起因ス○「ボイ
」^ル各々水酒油其他諸種ノ液汁共ニ皆空氣
ヲ含有ス故ニ「リュクトポンプ」^器ヲ以テ其液上
ノ空氣ヲ引去ル寸ハ「蒸氣液面ヲ壓ス」大
ニ減スルカユヘニ液中ノ空氣^{蒸氣}_{ダシキリン}後ヒニ「脱
」^シ各々小泡ヲ為メ升散セントス○「蒲尔花
」^散又曾テコレヲ試驗メ其性徒ニ示メス後令
「空氣粘稠ナル液中ニ在テ其分子其液ノ分

子ト微細ニ相混結スト、虫氏又能ク微細ニ相分
離メ自ラ液面ノ汽孔ニ由テ漏泄ス、又此器ヲ
以テ重テ其液中ニ少許ノ空氣ヲ納レ能ク其
液中ノ微細ノ空隙ニ充填シ自ラ能ク相混和
セシムルヲ得ベシ、然レ其液此術ニ由テ既
ニ少許ノ空氣ヲ吸入スル寸ハ、又我多ノ術ヲ費
ヤスト、虫氏復々些ノ空氣モ其中ニ吸入ス
ルヲ能ハス、空氣既ニ液中ニ入り其液ト相和
スル寸ハ、其分子只液ノ分子ト細ニ相抱合シ

其自己ノ分子ハ其液ノ分子ニ間隔セラレ、球
々相會スルヲ能ハス、互ニ相散ルニ此ニ於テ
其固有ノ稟性ヲ失ヒ復々其弾カヲ具スル
ナレ故ニ微煖氣ニ逢フト、虫氏速ニ膨脹セス
然ルニ此液中ニ在テ液ノ分子ニ間隔セラレ
互ニ散ルセル空氣ノ分子若シ一二ノ起回有
テ液ノ分子ト相分離シ、兩三球相會スル寸有
アル寸ハ、則チ忽チ彈カヲ生シ其液中ニ於テ
微細ノ泡沫ヲ為シ、上面ニ返射ス、此時些ノ煖

充ニ達フト多^ニ其^ニ泡沫俄ニ膨張シ漸ク多ク
 空氣ヲ收集シ竟ニ以テ漏泄スルニ至ル○此
 兩三球相會シ細泡ヲナシ上面ニ返射スルノ
 力甚タ疾速ナリ此力即チ空氣ノ彈カトス此
 彈カノ伸張スル勢甚タ強盛ナリ今一滴ノ液
 中ニ含有スル所ノ空氣其形質ノ些ナナルヲ
 知ルヘシ然レ其分子液ノ分子ト相分離シ泡
 ヲ為シ發泄スル者ヲ見ルニ其後前舍セシ所
 ノ液量ニ勝サルヲ幾倍ナルヲ知ラス○噫

氣及ヒ風氣ノ理ヲ知ラント欲セハ先ツ宜シ
 ヲ右ノ諸説ヲ研究スヘシ而メノ千何ヲ以テ
 カ人ノ肺中ニ於テ此彈カヲ具有セル物即チ空
 ヲ生シ是レ噫氣及ヒ風氣ノ^{生スル有_(ストリキ)形ノ因ナリ}其魚回何レノ
 部ニ係在スルト云フヲ察スルヲ得ヘキ
 ナリ

第六百四十七章

○故ニ空氣ニ鹽之性切相反^{スル}者果實諸液汁之方腐
 敗者物之以植物^ヲ製^レ之方烹^{スル}釀^{スル}者共ニ能^ク為^ス生^{スル}噫^ニ

氣若^ハ凡^ク氣^ヲ之^ニ因^リ而^シ隨^フ又^テ物^ノ性^ノ之^ニ不^レ同^シ其^レ勢^ハ臭^ノ氣^ハ亦^レ各^々異^{ナリ}
斯^レ微^ク旬^ノ日^ノ噫^ク氣^ハ凡^ク氣^ヲ之^ニ起^ル因^ニスル^ル物^ノ吾^レ身^中
ニ生^{スル}者^ハ二^ニ般^有リ一^ハ其^レ初^メ空^氣直^チニ襲^ス
入^{スル}者^ハナリ二^ハ他^ノ物^質ノ内^ニ含^有メ既^ニ
身^中ニ入^ルノ後^ニ其^レ分^子其^レ物^質ト漸^ク相^互
分^離メ因^テ噫^ク氣^ハ凡^ク氣^ヲ之^ニ生^{スル}者^{アリ}故^ニ此^レ
起^ル因^ニ種^ニ分^テ論^セサ^ル可^カラサ^ルナ^リ其^レ
空^氣直^チニ襲^ス入^{スル}者^ハ昂^チ左^ニ説^ク所^ノ
如^シ

○空^氣本^ニ依^ト加^刺得^私云^ク人^及ヒ諸^生委^ノ
生^活スル^所以^ハ三^種ノ養^物有^テコレ^ヲ采^養
スレ^ハナ^リ所^謂三^種ノ養^物トハ食^物飲^物精^神
氣^是ナ^リ精^氣ノ身^中ニ在^ル者^{コレ}ヲ凡^ク氣^ト
謂^フ身^外ニ在^ル者^{コレ}ヲ空^氣ト謂^フ○吾^レ身^外
ヲ圍^繞スル^空氣^ノ吾^レ胃^腸ニ入^リ来^ル可^キ
ヲ固^{ヨリ}疑^フ容^レサ^ル所^{ナリ}且^ツ食^物ヲ咀^嚼
スル^ノ間^ニ空^氣漸^ク津^唾ト混^和シ胃^ニ入^リ
腸^ニ来^ルノ頃^ニ多^シ是^レ平^全ノ人^ニ在^テ

ハ常ニ腸胃ニ在テ其弾カト其諸物ヲ稀釈流
利セシムルノ功トニ由テ大ニ飲食ノ消化ヲ
助ク

○或人間テ云ク空氣右ノ如ク他ノ物質中
ニ混和シ人身ニ入り血液ニ含スル者亦
或ハニノ起回有テ漸ク血質ト分離シ乃チ弾力
ヲ生シ些ノ暖氣ニ逢フト蚕氏忽チ膨張スル
ト有りヤ答曰ク此理分離術ニ由テ明ナリ即
チ「リユクトボムプ」ヲ以テ濛氣ノ壓力ヲ奪フ

寸ハ諸液中ノ空氣細泡ヲ為メ升騰スルカ如
シ又諸液大熱ニ逢フト寸ハ其中ノ空氣自ラ分
離脱出ス然レ平全健康ノ血液ニ在テハ此ノ
如キ劇キ熱度ヲ得ルナレ故ニ血中ノ空氣
分離ノ管中ニ会集スルナレ若シ會
集スルナレ有ル寸ハ即チ死ス○予曾テ犬ノ脚
間ノ靜脈ヲ刺メ小管ヲ以テ氣ヲ吹納ス其犬
俄ニ煩悶騷擾スルナレ甚シク呼吸息迫ニ次テ
死セリ○此類ノ經驗甚多シ曾テ屢々死屍ヲ

Wright's cell types

解観スルニ其血管若クハ其他ノ器内ニ於テ
凡氣会集セル者サカラス是ニ由テ之ヲ観
レハ血中ノ空氣自ラ分離メ管中ニ相会集ス
ル寸ハ活ク可カラサルヲ知ルヘシ ○歎美身
解ヲ運動スルヲ尤モ甚シク因テ大ニ疲勞ス
ル者次テ大熱ヲ發スルヲアリ蓋其熱尤甚シ
キ者ハ此寸ニ方テ血液ノ空氣自ラ分離メ
管中ニ於テ其本態ベリチリスヲ現スルニ至ル故ニ大ニ
身解ヲ運動スルノ後卒然トメ斃ル、者有リ

○凡ソ大熱熾盛ノ病ニ在テ其將ニ死セント
スルノ寸ニ方テ其熱益々増發メ近ツク可カ
ラサルニ至ル者ナリ是レ蓋シ此ニ由テ血中
ノ空氣自ラ分離スルナリ且ツ此ノ如キ盛熱ノ
病ニ在テハ血液甚々腐敗シ易シ腐敗スル
者ハ其含有スル所ノ空氣漸ク分離脱出ス故
ニ血中ノ空氣自ラ分離メ死後管中ニ於テ凡
氣ノ鬱積スル者有ルヲ怪シムニ是ラサルナ
リ又血中已ニ弾カヲ具有セル空氣ヲ生スル

寸ハ危急救フ可カラサルヲ知ル可シ

○二、塩性切相及者本然凡今分離術ニ由テ是レヲ考フルニ尚種々ノ法ヲ以テ諸物ノ質中ニ混合セル空氣ヲ分離脱出セルムルヲ得可シ而メ人身中ニ在テ此事アルハ常ニ胃腸ニ於テス胃腸ハ噫氣風氣ノ発作スル処ナリ今試ニ二塩性切相及スル者ヲ混合スレハ暴カニ沸騰メ夥ク弾カシ具存セル空氣ヲ并發ス土質ノ物ヲ以テ酸性ノ液ニ加フルモ亦復

然リ

○果實諸液汁之方腐敗者物之以植物製之方烹醸者ボイル各書中種々ノ試験ニ由テ果實及ニ腐敗セル諸液植物ヲ以テ製スル品ノ烹醸セル者共ニ能ク凡氣ヲ生スルヲ證ス

○方ニ烹醸セル諸液ノ夥シク弾カラ具存セル空氣ヲ發泄スルヲ日常目撃スル所ニ由テ尤モ著明ナリ若シ之レヲ貯フル者少シク其器ニ氣孔ヲ穿テ其氣ヲメ自ラ漏泄セシムル

ニ非レハ如何ナル器ニ貯ヘオクト虫は必ス
盡ク其器ヲ破碎ス而メ人常ニ此類ノ液汁
及ヒ其性腐敗ニ場キ者ヲ飲服ス其凡氣ヲ胃
腸ニ生シ若クハ噫氣ヲ發スルヲ固ヨリ怪シ
ムニ是ヲサルナリ

○其起因ノ各々同カラサルニ由テ其發スル
所ノ凡氣噫氣ノ發勢モ随テ異ナリ假令ハ
羅屈鹽ヲ以テ酸性液ニ加フル寸ハ其沸騰并發
スルヲ尤モ盛ナリ又腐敗セル液汁及ヒ烹

釀セル諸品ノ空氣ヲ發泄スルハ頗ル緩微ナ
レト速ニ止マヌ○果實ヲ多食スル寸ハ内部
ノ溫暖ニ由テ暴カニ夥シキ凡氣ヲ生スルナ
有リ故ニ胃部大ニ膨滿ス

○其漏泄スル所ノ噫氣ノ氣臭モ亦其原因ニ
随テ各々同レカラス噫氣若シ腐敗液汁ニ因
ニ由テ發スル寸ハ其氣必敗臭ヲ為ス若シ烹
釀セル諸品ヨリ發スル寸ハ其氣必ス釀臭酒
氣ヲ帶フ其他諸塩性功相及スル者相逢フニ

因テ種々ノ氣臭ノ噫氣ヲ發ス人此諸塩性功
相及セル者ヲ飲食セルト甚々サナリ唯ニ某
劑ニ於テ常ニ多クコレヲ用フルコトアリ假令
ハハ患者酸敗液アルコトハ即チ此ニ于フルニ
「ホクワカンキリ」ノ如キ諸般ノ喻收劑ヲ以テ
スルカ如シ故ニ其發スル噫氣ノ氣臭ニ由テ
其胃腸ニ留滯セル諸物ノ性ヲ察スルコトヲ得
ヘレ○「セルシユス」云ク嘔吐ノ自ラ發スル者
胃中毒ナキ者ハ宜シクコレヲ鎮靜スベシ然

凡其人若シ噫氣メ敗臭若クハ酷厲氣ヲ漏泄
スル者ハ必ス先ツ其汚物ヲ吐泄セシメサル
可カラスナルナリ

○此ノ如クメ噫氣凡氣ノ原因ヲ知ルコトヲ得
ヘシ然レモ胃腸唯ニ此物有テ即チ噫氣凡氣ヲ
發スル者ニアラサルナリコレヲ發スルヤ必
ス又他ノ一因有テコレヲ誘發セザルハアラ
サレナリ若シ否トナルコトハ其氣唯ニ自ラ蓋
泄メ噫氣凡氣ヲナスコトナシ今ニ具サニ下章ニ

示メス

牙六百四十八章

○右之諸物^三虫^三已^三有^三胃腸^三胃腸^三通^三開^三其^三氣^三無^三所^三壅^三滯^三
隨^レ生^レ隨^レ泄^レ則^レ不^レ能^レ逞^レ其^三勢^三^{不能逞其勢不為}
^{噫氣凡氣}心^三在^三此^三時^三

胃管^三胃管^三之^三括^三約^三筋^三胃^三ノ^三上^三下^三口^三及^レ腸^三一^三牽^三急^三
弛^レ緩^レ而^レ食^レ噫^レ氣^三凡^三氣^三轉^三失^三氣^三腹^三鳴^三等^三可^三知^三

斯^レ微^レ旬^レ日^レ人^レ及^レ諸^レ歎^レ胃^レ腸^レニ^レ在^レテ^レハ^レ一^レノ^レ驚^レ
異^スハ^キ煎^性有^テ其^物既^ニ散^レ死^レ稍^ニ時^ヲ逾^ユ
ユト^虫凡^其部^ノ蠕^動機^尚存^在レ^若シ^行ヲ^以

予^レ此^部ヲ^盛慰^シ若^クハ^刺戟^スル^可ハ^其動^機

漸^ク壯^ニメ^コレ^ヨリ^遂ニ^他ノ^諸部^ニ連^及メ

其^既ニ^全ク^廢絶^セル^機轉^ヲ挽^回ス^此ニ^由

テ^之ヲ^觀ル^寸ハ^其尚^生活^セル^寸ニ^在テ^ハ此

ノ^刺戟^物ノ^胃腸^ニ入^リ来^ルヲ^有ル^モ亦^有テ

牽^急引^縮ス^ハキ^ヲ論^セス^メ昭^々タ^リ當^ニ其

刺^戟物^ヲ留^在セ^ル一^部ノ^ミナ^ラス^諸ニ^此ニ

近^接セ^ル部^分モ^亦有^レク^引縮^メ胃^腸ニ^藏蓄

セ^ル諸^物ノ^通路^ヲ妨^碍シ^サシ^モ上^泄下^轉ス

ルヲ能ハサルニ至ル。○予嘗テ一犬ノ死屍ニ
於テコレヲ驗メ甚々驚異セリ其犬死ノ既ニ
一ニ「ミ」ニ「コ」ト「ト」ヲ過ク予試ニ小カ尖ヲ以テ
サレク其胃ヲ刺スニ宛モ鑲子ヲ以テコレヲ
緊持セルカ如ク其近圍盡ク挛縮メ其全徑五
六分ヲ減セリ。○又嘗テ犬ノ未タ全ク死絶セ
サル者ノ腸ノ最外ノ膜上ニ丹若油一滴ヲ点
セシニ其部乍チ收縮メ一ニ麻絲ヲ以テ其部
ヲ急繫スルカ如シ。○ウエプフヘルム云クコ

レイキ腸ヲ患テ死セル人及ヒ獸ノ下割若ク
ハ腐蝕菜ヲ服セシ者ヲ解剖メ觀ルニ其腸ノ
処ニ引縮メ宛モ結待スルカ如ク其空隙ニ壅
滯セル汎氣及ヒ諸液前後ニ通泄スルヲ能ハ
ス。○ウエプヘルム又一犬ニ弁糸半ヲ与ヘシニ
須臾ニメ上湧下泄ス乃チコレヲ解剖スルニ
其胃甚々膨脹セリ手ヲ以テ強クコレ
ヲ推セハ空氣夥シク口ヨリ漏泄ス然レテ手
ヲ放テハ又再ヒ膨脹スルヲ初ノ如シ。○右ノ諸

説ニ由テコレヲ觀レハ凡氣噫氣ノ物タル及
ヒ其繫在スル所ノ部分知ル可キナリ○故ニ
彈カシ具有セル空氣胃腸ノ間ニ壅滯スル寸
ハ即チ噫氣凡氣等ヲ為ス而メ其空氣ヲノ此
ニ壅滯セシムル者ハ一ニ此部ノ挛急引縮ス
ルニ由ル然レ此部ノ挛急引縮スルニ又二種
ノ起因アリ或ハ疝疝ニメ刺戟スル者ノ其処
ニ苗在スルニ由リ或ハ靈液不整ノ運行ヲナ
スニ由ル○平全無病ノ人ト云レ其腸胃ノ間

固ヨリ彈カシ具有セル空氣無キニ非ス然レ
無病ノ胃腸ニ在テサレモ壅滯屢滯スル所ナ
クメ却テ此空氣ニ由テ飲食ノ消化ヲ助ケ殊
ニ腸ニ在テハ其蠕動ノ機ニ隨ヒ固有ノ彈カ
ヲ以テ不潔ヲ轉下スルコト主トルコレヲ平
全無病ノ常トス若シ胃腸サレク挛急引縮メ
自然ニ及セル運動ヲ起テスルコト有ル寸ハ則
チ噫氣凡氣ヲ為シ若シクハ痛疼ヲ發ス是
レ壅滯スル所有レハナリ

○胃管胃及ヒ腸等急引縮スル寸ハ空氣即チ
壅滯シ其部ニ於テ忽チ氣脹ヲナス然レ其等
急セル諸筋解緩スル寸ハ其氣脹又随テ散ス
此ニ於テ噫氣若クハ轉失氣ヲナス或ハ忽チ
解散シ又忽チ壅滯スル者アリ○子宮衝逆
ヲ患フル婦人胃管ノ筋ノ等縮ニ由テ空氣忽チ
其部ニ壅滯シ頻ニ上迫スルヲ若シム世人コ
レヲ以テ子宮此部ニ搶上ストスルハ其謬誤
タルヲ固ヨリ辨スルニ是ラサルナリ○胃ノ

上下口等急閉塞スル寸ハ則チ心下大ニ膨滿
スルヲ覺ス其後其上口緩開シ其氣通スルコ
ト得ル寸ハ則チ噫氣ヲ發ス若シ其氣下口ヨ
リ漏泄スルヲ凡氣ト名クメ腸内ニ滲延シ遂
ニ肛門ニ由テ声無ク外泄スルヲ凡氣ト名ク
其声アル者ヲ漣失氣ト謂フ○若シ腸ノ諸筋
纖維頻ニ等急シ又頻ニ解緩シ其氣肛門ニ達
スルコト得ス腸間ニ氤氳メ歷々トメ声ヲナ
ス者ヲ名ケテ腹鳴ト謂フ
ロメリンフ

○讀者若シ能ク右ニ説ク所ヲ考究セハ噫氣
凡氣ノ物質如何其發作スル原因如何ト云フ
了然トメ解悟スルヲ得ベシ學者此ニ於テ
宜シク着意スベキハ噫氣凡氣腹鳴等ニ於
テ繼發セントスル諸患ハ如何ト云フニ在リ

第六百四十九章

○兩因^上所^二說^一者已備累時稽留不休則氣之具有彈力^{セル}
者久^ニ滯^ニ於^一一窩由^ニ内部^一之溫暖^ト與^ニ諸^一谷^ニ之運^ニ營^一伸
張^ニ之^一力益加^ニ憤^一滿其窩中強^ニ壓^一其^ニ近^一圍^ニ於^一此^ニ其^一氣

之^ニ滯^一氣^ニ其^一衣膜纖維^ニ由^一自己^ニ之^一挛^ニ急^一與^ニ氣^一之^ニ從^一内
膨^ニ發^一勢^ニ疼^一痛^ニ不^一可^ニ忍^一次^ニ之^一大^ニ發^一煩^ニ懣^一凡^ニ氣^一漏^ニ泄^一諸^ニ症^一則
止^ニ自^一二百^ニ二十^一章^ニ至^一二百^ニ二十七^一章^ニ及^一六百^ニ三十一^一章^ニ今
加^ニ右^一之^ニ劇^一症^ニ以^一哥^ニ兒^一費^ニ過^一盛^ニ之^一運^ニ行^一則^ニ其^一疼^ニ痛^一益^ニ
急^一

斯微旬日ク空氣若クハ空氣ヲ生シ易キ諸物多ク
胃若クハ腸中ニ滯シ又其部ノ挛急スルヲ甚シク
メ諸筋纖維緊シク引縮シ凡氣漏泄セント欲ス
サレモ漏泄スルヲ能ハス此ニ加フルニ内部ノ溫暖ト諸

器ノ運営トニ由テ其空氣ノ質益々伸張膨發シ
又諸々ノ物質中ニ隱伏セル所ノ空氣モ亦共ニ分
離脱出メ自己ノ分子漸ク相會集シ齊シク彈力ヲ
生シ其從來ノ空氣ト彼此カヲ戮セテ憤滿怒起
ス此ニ於テ其氣ヲ包裹スル所ノ衣膜ノ延脹ス
ル一瞬一瞬ヨリ甚シク急ニ諸般ノ劇症
ヲ繼發ス○本文引ク所ノ第ニ百二十章亦ハ
諸症ニ參考スル所ハ胃腸ノ衣膜漸ク延脹メ
忍フ可カラサルノ疼痛ヲ發スルヲ知ルベシ

且ツ衣膜甚シク急スル所ハ其部ニ蔓延セ
ル所ノ諸脈必ス狹窄ナラサルヲ得ス血液
壅塞留滯シ強ク激衝ヲ發シ次デ壞疽ト為リ
動モスレハ救フ可カラサルニ至ル第四百三十
二章參考
○又近圍ノ諸器モ其膨滿セル胃腸ト強壓
セラルハガユヘニ亦一樣ノ諸患ヲ發ス○第
四百二十ニ章第ニ條ノ注ニ云ク結腸中坩氣
盈滿スル所ハ臍骨上ノ靜脈ヲ壓窄シ其管閉
塞メ血流利スルヲ能ハス因テ將ニ壞疽ヲ為

サントス然比凡気漏泄スレハ即チ愈ユ又此
症足ノ脛間浮腫スル者有リ是亦臈骨上ノ諸
静脈ノ闭塞スルニ由ルユヘニ凡気漏泄スレハ
随テ消ス

○身百七十章三條ノ注ニ神全奇異ノ機能有
ルヲ説示スルヲ見ル寸ハ唯ニ凡気ノ闭塞ヨ
リメ哉多ノ重症ヲ発スルヲ知ル可キナリ又
所謂「ベスロ」^{胃腸痛}子コレイケン^一ノ患フル者苦
楚スル一^一而時忽然トメ死スル者有ル^一ト

疑フニ是ラサレナリ又凡気腸中ニ闭塞シ其
部大ニ膨満シ近圍ヲ強壓スル寸ハ動モスレ
ハ血脈ノ大管ヲ壓窄シ甚シキ煩満ヲ発ス
○又空氣壅塞メ累時解緩セズ腸ヲ弛張スル^一
甚タレキ寸ハ其部終ニ麻痺ス若シ然ル寸ハ
其後再ヒ收縮スル^一能ハス其近圍セル処ニ
於テ糟粕留滯シ時日ヲ歴ルニ随テ漸ク堆積
シ又新ニ諸症ヲ発ス其諸症ハ腸ノ^{ガムキリケル}逆戻ノ運
動ホナリ是レ其腸膨満セサル部分其膨満セ

ル間々ニ在テ強壓セラレハナリ

○右ノ如ク危劇ノ諸症ヲ發スト虫氏胃腸ノ
事急方ニ弛ニ其一処ニ鬱塞セル空氣或ハ噫氣
ト為テ上泄シ或ハ爪氣轉失氣ト為テ下泄
シ或ハ腸ノ諸部ニ散逸遊蕩メ腹鳴メ發ス
ニ至ル寸ハ則チ一府ニ愈ニ然レ其鬱塞スル
ト甚シクメ已ニ劇シキ燄衝ヲ發シ若クハ
熱壞疽ヲ生シ若シクハ其部ノ神至既ニ麻痺
スル者ハ空氣漏泄スト虫氏諸患益々蜂起シ

或ハ卒然トメ死ニ至ル者ニサカラサルナリ
故ニ此症ニ在テ空氣既ニ漏泄スト雖虫氏決メ
輕視ス可カラザルナリ○何者此症初起ニ於
テ速ニ其空氣ヲ驅泄セサレハ竟ニ熱壞疽ヲ
生シ其腸漸次腐壞シ諸筋脱衰シ事急頓ニ
弛ニ空氣漏泄スルト有レハナリ此ニ至テ急痛
即チ止ニ患者暫ク苦楚ヲ免ルト虫氏支末
漸ク逆冷シ脈動衰弱メ搏度次序ナク冷汗流
漓顔面死屍ノ如ク目中光彩ヲ失ヒ凄然トメ

斃ル○依上加刺得私云ク上腹膨満疼痛スル
症未タ久ク経ズ又焮衝ノ候ナキ者ハ上腹動
鳴スル寸ハ則チ愈エ殊ニ小便大便凡氣轉矢
者ナキ等ト共ニ空氣漏泄スル寸ハ尤モ良ナ
リ○子宮衝逆脾病ヲ患フル人腹氣上逼メ煩
懣スル寸甚シキ者噫氣若クハ轉矢氣ヲ得ル
寸ハ即チ解ス是亦一般ノ理ナリ
○若シ空氣胃腸ニ貯満シ胃腸挛急スル寸
ニ方チ哥兒贊ヲ祭スル寸ハ其症ノ増劇スル

寸殊ニ甚シ何者空氣ハ温煖ニ由チ膨祭スル
者ニメ而メ人身ノ温煖ハ哥兒贊ニ由チ増進
スレハナリ○且ツ此時ニ方チ哥兒贊ヲ得ル
寸ハ其未タ焮衝ヲ祭セサル者ト虽モ必ス焮衝
ヲ祭ス何者哥兒贊ニ由チ血ノ運行大ニ増
進シ其空氣ニ強壓セラレ狹窄ナル管中ニ激
入セントスレハナリ若シ焮衝已ニ祭スル者
ナル寸ハ哥兒贊ニ由チ益々増祭シサ時ノ間
ニ熱壞疸ヲ祭メ死ス○故ニ腹痛獨祭スル症

ハ甚畏ル、ニ是ラサレ、此其哥兒賞ト共ニ祭
スル者ハ良医甚タコレヲ難ニス、必ス性功を
敏峻ナル薬ヲ以テ急ニ其燄衝ヲ防止セサル
可カラサルナリ。○果委若クハ泡醸液ノ委ヲ
飲食シテ方ニ胃腸ニ在ル寸ハ哥兒賞ニ由テ
増奈スル温煖ニテ弾カシ具存セル空氣夥
シク會聚膨満ノ竟ニ胃腸ヲ破裂スルニ至ル者
モ間ニホコレ有リ。諸液ノ方ニ泡醸スル寸ニ
方テハ最モ坚硬ナル柳瓶ト虫孔ヲ穿タ
ガレハ忽チ破碎スルナリ。是レ尋常目前視
ル所ニメ怪シムニ是ラサルナリ。况ンヤ人身
軟脆ノ内臓ニ於テ畏レサル可ケンヤ

第六百五十五章

○治法率三焉、一排除其原毒、第百四十四在、第百四十五其稀薄
毒質之劑、第百四十六温用水様而微帶芳香氣、第百四十七使毒質易飛
散者、第百四十八減鹽性、第百四十九切相及者、第百五十之用量、第百五十一使其無大沸騰、第百五十二挽回
腐敗鎮靜泡醸。○第百五十三此後其劑率、第百五十四其屬此者、第百五十五寬和病
毒之利鋒、第百五十六節抑靈液之運行、第百五十七之品也、第百五十八就中阿芙蓉為

的当之薬^ト余^レ餘^レ諸^レ薬^レ治^ス衛^ニ逆^ニ病^ヲ者^共有^リ奇^ニ効[○]三^ニ為^ス
外用^ニ薬^ヲ温^ク用^テ哉^リ利^ス的^ニ兒^ノ劑^之有^テ弛^緩止^痛之^功而
微^ニ帶^ニ芳^ニ竄^ニ氣^者又^レ施^ス與^之同^ニ効^之之^蒸瀟^劑麩^菜及
乾^角術^於其^腹上^為良^也

斯^微旬^日ク^上ニ^説ク^所ニ^由テ^凡氣^暖氣^ニ
種^ノ原^因ア^ルト^知ル^ハ一^ハ即^チ空^氣ノ^胃
腸^ニ鬱^塞ス^ル者^ニハ^即チ^胃腸^諸部^ノ掣^牽ナ^リ
リ^故ニ^空氣^ノ鬱^塞セル^者漏^泄ス^ルト^得ル^カ
カ^若シ^クハ^其掣^牽セル^部分^弛緩^スル^寸ハ^其

第一治法

症即チ治ス

○第一治法「空氣胃腸ノ間ニ在テ来^往上下ス
ル^ハ人^身健^康ノ^常ナ^リ故^ニ胃^腸ノ^間々^別ニ
汚^毒有^ルト^無ク^特リ^其部^ノ諸^筋ノ^掣牽^ナリ
メ^腹内^ノ凡^氣ヲ^云フ^凡氣^ヲ生^スル^者ナル^寸
ハ^其原^毒ノ^排除^スヘ^キ者^無レ^唯コ^当ニ^先ツ
其^掣牽^ヲ弛^緩ノ^而後^其鬱^塞セル^空氣^始メ^テ
流^暢通^泄ス^ルト^得ヘ^キニ^然レ^凡氣^ノ奈
ズ^ルト^若シ^胃腸^ノ間^留滯^{セル}飲^食亦^有テ^若

クハ泡醸シ若クハ腐敗スルニ由テ東ル者ナリ
寸ハ則チコレヲ排除シ若クハコレヲ良性
ニ復セシメテ治スルコトヲ得ヘキナリ。○若シ
コレヲ排除セントスル寸ハ毒質ヲ稀薄ニス
ル劑ヲ与フルニ如クハナシ毒質ヲ稀薄ニス
ル劑ハ單水若クハ水狀ノ物ニ如クハナシ何
者胃腸ノ汚毒コレヲ得テ即チ溶解稀薄シテ
吐下利ニ易ケレハナリ然レモ若シコレヲ用ヒント
欲セハ宜レクコレヲ温服セシムヘシ凡水

茶ハコレヲ温ムル寸ハ其溶解稀釈ノ功大
ニ増加ス且ツコレヲ冷服スル寸ハ胃腸ニ觸
レテ其部ノ牽急ヲ増ス平全ノ人ト魚尾多
ク冷飲スル寸ハ腹痛ヲ發シ或ハ腹痛拘攣スコレ
ニ及メ温飲スレハ能ク痛ヲ靜メ拘攣ヲ解ク
是レ人ニ共ニ見ル所ナリ。○又コレニ加フルニ
佳味芳竈ノ品ヲ以テスルヲ良トス然レモ
レニ多クノ水液ヲ加ヘ其気味ヲメ辛烈ナラ
サラシメンコトヲ要ス此ニ由テ徐ニ胃腸ヲ

刺戟ニ軽キ幸急ヲ起ス故ニ其初メ病ムニ由
テ幸急セシ部分却テ緩解シ乃チ凡氣知轉噎
氣ヲ奪シ其鬱塞セル空氣通暢スルヲ得子
曾テ生歎ヲ解剖メ其未タ死セザル間ニ物ヲ
以テ軽ク胃腸ヲ刺戟ス其刺戟セル部分忽チ
幸急ス又重子テ他ノ一処ヲ刺戟セシニ又其
処忽チ幸急ハ即チ緩解ス予再云コレヲ
試ミシニ必ス然リ予コレニ由テ意フニ

坊間鬱滯ク牙口ノ破氣驅瓜ノ刺ナル者ハ其効
ヲ見ハスト全クコレト同シ生歎ヲ解刻シ物
載ニスルニ同何者今人過泥子精刺奪斯精及ヒ
其他此類ノ芳竈ナル菓精ヲ飲服スル寸ハサ時
ニメ噫氣ヲ奪ス從令ヒコレヲ服スル以前些
ノ疾病ナク又空氣胃中ニ鬱滯スルノ候アル
トナキ者ト虫氏若シコレヲ服スル寸ハ必ス噫
氣ヲ奪スコレ其噫氣ト為テ通泄スル所ノ
空氣本ト病ニ由テ鬱塞シ菓ヲ得テ通泄

スルニ非スメ其初メ辛味ノ菓精ヲ得テ胃ノ纖維
一部分辛急シ空氣其部ニ鬱塞シ其菓精又重
テ他ノ一部ヲ刺戟シ其部忽チ辛急シ其初メ
辛急セシ部分即チ解後シ其初鬱塞セル空
氣忽チ通スルヲ得噫氣トナリ口外ニ漏泄ス
ルナリ故ニ此類ノ者ハ能ク凡氣ヲ生シ又能
ク凡氣ヲ漏泄ストス然レ此類ノ菓精ヲ以テ
其胃腸ノ已ニ病ムニ由テ辛急セル者ニ与テ
ル寸ハ則チコレヲ得テ新ニ他ノ部ヲ刺戟シ

辛急セルメ其病ニ由テ鬱塞セル所ノ空氣ヲ
漏泄セルムルヲ得ルナリ且ツ菓ヲ得テ辛
急スル部分ト復チ速ニ解緩スルヲ得ルニ
ハニ多ク鬱塞スルニ至ラサルナリ○然レ此
類ノ諸菓精殊ニ燒酒ヲ以テ製スル所ノ者ヲ
過服スル寸ハ其辛急益々増劇メ甚シキ者ハ
終ニ燮衝ヲ發シ速ニ治セサレハ救フ可カラ
サルニ至ル懼レサル可カラサルナリ哥兒贊
ノ腹痛若クハ腹滿ヲ兼ヌル症ハ尤モコレ

ヲ禁ス然レ患者医ノ至ルニ先テ自ラ其腹痛
腹滿ヲ救ハント欲シ多ク此類ノ芳竈ナル薬
精ヲ服シ大患ヲ招ク者サナカラス

○減ニ鹽性切相反者之用量^本ニ塩性切相反セル
者ヲ合スル寸ハ忽チ沸騰スルヲ平生多
ク試験シ知ル所ナリ然レ患者ニ於テ此因ニ
係テ噫氣凡氣ホシ祭スル者ハ多キヲナシ若
シ小兒ノ酸敗液多ク胃腸ニ充積セル者ニ羅
屈臨ヲ与フルヲ稍々多キ寸ハ其胃忽チ空氣

ヲ以テ膨脹シ上下両口全ク緊閉メ些シモ通
泄スルヲ能ハサルニ至ル且ツ小兒ハ餅質尤
モ脆弱ナルユヘニコレヨリメ劇シキ搐掣ヲ
祭スルヲ有リ故ニ小兒ノ胃腸酸敗液アル者
ヲ治セント欲スル寸ハ伊斯巴泥亜石鹼ヲ以
テ尤モ的當ニメ害ナキノ品トスコレヲ与フ
ル寸ハ能ク其凝固セル汚毒ヲ解散ス次ヒテ
輕キ吐下ノ劑ヲ与ヘ其症根治スルヲ得又
棘蝸石珊瑚及ヒ其他此類ノ酸液ヲ吸收スル

品ヲトツテサケツ、時々与フルヲ良トスコ
レニ由テ大ニ沸騰スルノ忌レナシ○然レモ若
シニ鹽性切相及スル者胃腸ニ相會レ由テ凡
氣ヲ生スルヲ察セハ多ク稀釈劑ヲ与ヘク
レクメ能カヲ失ハシムルヲ捷徑トス又其二
鹽ノ中ノ一ヲ稍多ク与ヘ服セシムル寸ハ
羅偶塩或ハ酸性塩ヲ稍少時ニメ其一鹽ヲ制
伏レ沸騰スル勢即チ止ム又アツンゲル油或
ハ其他ノ大ニ緩和ノ功有ル油類ヲ多服セシ

ムル寸ハ良効ヲ得ルヲアリ是レ亦コレニ由
テニ鹽ノ利鋒ヲ包裹レ緩鈍ナラシムルナリ
○挽回腐敗^本腐敗セル液ノ能ク弾カヲ具有
セル空氣ヲ莖奈スルヲ既ニ第六百四十七章
ニ説示ス○其奈ス所ノ意凡氣^{即轉ニ敗臭}
アルト第百四十四章第百四十五章オハ十六
記スル所ノ徴候トニ由テ其胃腸中腐敗物ア
ルヲ知ルヲ得ル○腐敗液ヨリ生スル所
ノ凡氣^{胃腸中}凡氣ハ腐敗ヲ治スル薬剤ニ由テ即

午治ス故ニ渚般ノ酸劑ヲ良トス就中消石精
若クハ海塩精ニ初清銳烈ノ燒酒ヲ混和シ与
フルヲ最良ノ方トス其混和スルニ相配合シ化熟セ徐々
要スン此故ニ後消石精ヲ以テ此症ヲ治ス
ル無比ノ聖藥トス然レ他ノ因ヨリ発スル
者ニ用ユレハ必ス害アリ

○鎮静泡醸本此症凡氣鬱塞ノ症ヲ云フ
通常尤モ多シ而メ動モスレハ危篤ノ症ヲナ
ス故ニ当ニ泡醸スヘキノ食物共ニ大ニ害アリ

リ殊ニ果實ヲ過食スルイテ禁スコレヲ食フ
中ハ弊中ノ温暖ニ由テ速ニ泡醸ス人果實ヲ
食フノ後午好ニテ酒ヲ飲ム者アリコレヲ以
テ自ラ果實ニ由テ得ル所ノ寒氣ヲ調和セシ
トス是レ尤モ害アリコレニ由テ其泡醸ノ勢
ニ益々増劇ス○此症其劇シキ沸醸ノ勢ニ
ニ由テ卒然トメ其原毒胃腸ニ在テ上下へ排
泄スル寸ハ自ラ休止ス若シ否ラサル者ハ急ニ
コレヲ救ハサル可カラサルナリ而メ此ニ

的当スル所ノ菜唯二種ニ止マル其一ハ硫
黄精ナリ 硫黄ヲ燒キ上ニ鐘形ノ器ヲ掩ヒ取ル所ノ者 此理常時造
酒家ニテ試験スル所ニ由テ明ナリ凡ソ泡醸
シ易キ液汁貯フルニ其液ヲ桶ニ内レ其上ニ
硫黄ノ烟氣ヲ吹納シ蓋閉スル寸ハ久レクコ
レヲ貯フト虽比絶ヘテ泡醸スルナラシメ○其
ニハ吸收菓工質ノナリコレヲ用フルト饒多
ナル寸ハ能ク諸液ノ酸性ヲ消化シ其泡醸
ノ勢ヲ殄滅ス胃腸酸液有テ泡醸スル症ニ在

第二治法

テハ効ヲ奏スルナラシメヨリ速ナルハナシ
○第二治法「第六百四十八章」ニ説クカゴトク
諸ノ酷厉物胃腸ニ在リト虽比胃腸通利シ其
氣壅滯スル所ナキハ凡氣ノ胃腸中ヲ生ス
ルナラシ故ニ腹中凡氣膨満スル者ハ必ス胃腸
挛急掣引スル所ナキ有テ空氣其内ニ鬱塞メ
而后発スルナラシメ是レヲ以テ胃腸ノ挛
急弛緩スルハ噫氣ト凡氣ヲ轉失氣ト亦自ラ休
止スルナラシメ而メ胃腸ノ挛急ヲ發スル

ハ多クハ酷厉ナル物ノ其部ヲ刺戟スルヲ有
ルニ由テ故ニ其毒急ヲ治セント欲スル者ハ
其甚毒甚多レ故ニコレヲ緩鈍ナラシムルノ薬
モ亦随テ區別セサル可カラサルナリ而メ諸
種ノ酷厉物ニ於テ通メ寛和制伏ノ功有ル者
ハ特リ稀釈散ノ劑ト利鋒ヲ包裹スルノ劑
トナリ此ニ種ノ物ハ凡ソ胃腸中ノ酷厉毒ト
称ス可キ者共ニコレヲ制伏セサルヲナシ稀
釈散ノ劑ハ既ニ前條ニ示メス所ノ水様ノ

諸劑是ナリ利鋒ヲ包裹スルノ劑トハ寛和ノ
功多キ諸油類ヲ云フ劇シキ毒急ヨリメ急ニ
抵壞疽ヲ發セントスル者ニ亞麻油ノ如キ寛
和ノ功アル油類一ピント一マテ与ヘテ生路ヲ
得セシムルヲ屢ニコレアリ○然レモ若シ其毒
急ヲ起因スル所ノ毒性ヲ明ニ察スルヲ得
ヘキ寸ハ各ニ其性ニ随ヒ種々ノ的劑ヲ撰ニ
テ其利鋒ヲ挫摧ス其毒若シ酸性ノ利鋒ナル
寸ハ則チコレニ与フルニ羅僂塩若クハ土質

ノ品ヲ以テスコレニ及メ其毒腐敗性ノ羅俚
様ノ利鋒ナル寸ハコレヲ治スルニ酸性ノ品
ヲ以テス参考スヘシ漳ノ注

○凡ソ我思故ニ従フ神至渚節ハ常ニ千萬ノ
縁由有テ忽チ緊張憤盈スルコト有り若シ然ル
寸ハ其部卒然トメ牽引制于急ス假令ヘバ今マ
一人誤テ將ニ水中ニ陥ラントシ忽チ岸下ニ
一樹枝ノ横出スルヲ見得テ急ニカヲ極メテ
コレヲ緊握シ一身水上ニ懸垂シ幸ニメ溺没

セサルコトヲ得ル者有ランニ其初メ將ニ陥ラ
ントスル時足シ地ヲ失ヒ目樹枝ヲ見テコレ
ヲ握住スルノ間又突ニ毫髪ヲ容レズ然レモ
靈液忽チ手ノ諸筋ニ盈満シ諸筋俄ニ緊張牽
急シ其樹枝ヲ緊握ス此時ニ方テ其手ノカラ
雷ニ其樹枝ヲ固持スルノミナラス、ゴトトニ
コレニ由テ一身ノ重キヲ一縷ノ危キニ全ク
スルコトヲ得蓋シ全軀ノカラ盡クク五指ニ歸
スルナリ他人未リ見テ急ニコレヲ救ヒ岸上

ニ登ルニ及ニテ既ニ少時ヲ経ト身凡其手指
尚拘急メ速ニ伸フルヲ能ハサルニ至ル。○若
シ脾病子宮衝逆ホヲ患フル人其靈液不整
ノ運行ヨリメ強キ事急ヲ察スル寸ハ医必スコ
レニ与フルニ靈液ノ運行ヲ抑節スルノ薬ヲ
以テスヘシ就中阿芙蓉ヲ以テ的当ノ品トス
セイデンハム曾テ能クコレヲ用ヒテ劇シキ
疼痛吐逆下利等ノ靈液不整ノ運行ヨリ察ス
ル者ヲ治ス。○又腸ノブレウクニテ其部刺戟

疼痛シコレニ由テ其筋事急引縮メ空氣其内
ニ鬱閉膨滿シ苦楚堪ブ可カラサル者先ツ其
絡ヲ刺メ多ク其血ヲ浮レ預メ其燄衝ヲ防キ
此症阿芙蓉ニ由テ更ニ燄衝
ヲ察スル寸ハ危トス 次テ阿芙蓉ヲ子
フル寸ハ屢ニ奇効アリ故ニ阿芙蓉ヲ以テ破
氣薬中ノ第一品トス。○子宮衝逆ニ「カストレ
ウム」阿魏ノ烈臭及ヒ歎死ヲ焚ク氣臭ヲ嗅ガ
シメテ速ニ靈液不整ノ運行ヲ静止シ劇シキ
事急ヲ解緩シ其鬱塞スル空氣モ六通泄スル

トテ得○然此唯ニ性切緩柔ナル薬ヲ的当ト
ス礪沙精及ヒ揮発竄透スル油様ノ塩类ハ共
ニコレヲ用ユルトテ禁ス其強キ熱性ニ由テ
動モスレハ嫩衝ヲ催起スルノ忌レ有り

○世医或此劇シキ卒急ニ刺絡メ大ニ其血ヲ
浮シ血行シ減衰スルニ由テ治スヘント以テ
ル者アリ是レ大ニ誤ナリ唯ニ凡氣凡氣腹内ノ憤
滿メ腸若クハ其近圍ニ於テ急ニ嫩衝ヲ發シ
或ハ將ニ嫩衝ヲ發セントスル寸ニ方テ已ムト

ヲ得スメ此術ヲ施シ其危急ヲ免カル、ト
有ルノニ然此卒急ニ於テハ尤モ危殆ノ術ト
ス何者神至感動シ易キ人ニ在テハ唯ニ一個
ノ刺絡ニ由テ尚且ツ卒急ヲ起發スルコト有り
況ニヤ其已ニ卒急ヲ患フル者ニ於テヤ才
百三十二章且ツ子宮衝逆ヲ治スル諸薬カス
トレウチ等ヲ以テ靈液不整ノ運行ヲ節序シ
又催睡ノ薬ヲ用フテ其過盛ノ
勢ヲ鎮抑スルニ是レハナリ

○身三治法」工ノ身一ノ身ニノ治法ノ條ニ説ク
所ノ諸方ヲ以テ「キリス、テール」ト爲レ用ヒテ
亦良効アリ是レ菜汁ノ及ボス所唯々大腸ニ
止テ其小腸ニ達スルコトハ甚稀ナリト云凡
氣ノ鬱閉スル所ハ多ク結腸ニ於テスルコト
ニコレニ由テ能ク其鬱閉ヲ開達ス可ク且ツ
大腸ニハ動モスレハ燥屎堆積メ病毒ノ小
腸ヨリ大腸ニ轉輸シ束テ將ニ下泄セントスル

者ヲ妨碍シ通利スルコトヲ得サレシム然ルニ
今ツ菜汁ヲ直腸ヨリ漑納スルコトハ燥屎滿然
トメ下轉シ病毒随テ通スルコトヲ得○且ツ寛
和ノ功有ル菜汁ノ温煖ナル者ヲ大腸ニ既納
メ其内ニ充盈セシムルコトハ其氣ニ由テ能ク
其近围ノ諸藏ヲ煦温シ其卒急大ニ緩解ス○
病勢ノ殊ニ危急ナル者ニ在テハ唯々其効ヲ
奏スルコトノ遅延ナランコトヲ恐ル、ガユヘニ
亞麻油ニ蜜ト水トヲ加ヘテ半時毎十ニ漑納

スルヲ良トス之レヲ施ス一ニ三四ニ及ンテ尚
効ヲ奏セサル者ハ回レク此ニ加フルニ此ニノ
辛味香竅ノ品ヲ以テスベレコレ是レヲ以
テ微大腸ノ諸筋ヲ刺戟メ他部ハ腸ヲノ牽引
スル者ヲ緩解セン一ヲ歌メナリ此理既ニ「茅
一治方」ノ條
ニ細説予嘗テ此ノ如キ症ニ於テ「ロツワソウ
ト」一ヲ水一北ノ中ニ溶和レキリステ一ル
ト為レ施メ良効ヲ得レ一ニ三四ナリ又嘗テ
ズワルテ一ニスウオルトル、コロキーント及ヒ

ヒ余餘此藥ノ諸品ヲ以テメ屢々効有リ右ノ
刺戟薬ニ由テ腸中ヲ衝動シ凡氣大使ト共ニ
激勢ヲ為メ奔出ス然レ其已ニ熾衝ノ候アル
者ニハコレヲ施ス一ヲ禁ス從令ヒ未タ熾衝
ヲ奏セサル者ト虽レ若シコレヲ用フル一兩
三次ニメ病勢輕解スル一ヲ覺ヘサル者ハ回
レク急ニ催睡ノ劑ヲ与ヘテ其攪擾ヲ靜止シ
後患ヲ預防スヘレ

○寛和鎮痛ノ効有ル諸薬ヲ以テ莖漏劑ヲ作

リ綿布ヲ蒸シ温ク乗メ全腹ヲ纏ヒ稍ク冷ユ
ル寸ハ燒石若クハ枕少ク囊ニ盛リタル者ヲ
以テ其上ニ措キ綿布ヲメ絶ヘズ温緩ナラシ
ムコレニ由テ屢々奇効ヲ奏ス若シ稍ク急リ
其レヲメ冷ヘシムル寸ハ必ス害アリ ○或ハ
患者ヲ温湯ニ浴セシメテ佳ナル者有リ ○ガ
レニユス此症ニ於テ煮テ温ナル油ヲ絶ヘズ
患部ニ灌^ギキ大ニ^キ率急シ弛緩スルノ功アルヲ
ヲ説ク ○依ト加刺得私又此ノ如キ諸方ノダ

硬膏ナリ
ルムキリンケル^{吐糞病ニ}良驗有ルヲ稱ス
又云ク若シ右ノ諸方ヲ施メ効無キ者ハ「ブラ
ト」^トパイプ^ニテ氣ヲ肛門ニ吹納シ腸ヲ開張
スベシ ○セイテンハム一劇シキ腸燄衝ノ患者
シメ腹上ノ衣被ヲ去ラシメ生ケル犬見ヲ裸
腹上ニ置キ其自然煦温ノ氣ニ由テ強キ率急
ヲ緩解セシイ有リ ○菓舖ニ嚙ク所口破氣膏
ナル者アリ 芳竈ニシ^{ウイニゴブレイク}微ニ辛温ナル^{アツク}諸^{アツク}菓^{アツク}ヲ
以テコレヲ製ス此膏ヲ以テ右ノ如キ患者ノ腹

上ニ貼シ良効ヲ得ル者有リ是レコレヲ以テ
皮膚ヲ蓋閉スルユハニ其内ヨリ發泄スル莖
氣皮外ニ飛散スルヲ能ハス再ヒ内部ニ向テ
返流シ芳竈辛温ノ氣ト共ニ腸中ヲ煦温シ
其辛急ヲ治スルナリ

○然レ凡氣鬱滿メ其部辛急スル者ヲ弛緩セ
ント欲スル寸ハ乾角法ヲ施スニ若クハナシ
カレニユスレ既ニ云フ凡氣ニ由テ發スル所ノ
疼痛ハ角法ヲ施メ速ニ治ス其神効人ヲ驚

異セシムルニ至ル○今時用フル所ノ吸角ニ
二種アリ一ハ其角ニ一大口有テコレヲ施サン
トスル寸ハ先ツ綿絮一小片ヲ取テ其口内
ノ一例ニ附テ火ヲ以テ其綿絮ニ点レ角内ノ
空氣ヲメ悉ク飛去セシメ角内ヲ真空ト為シ
患上ニ接スル者是ナリニハ角ニ一大口アル
ト前角ト同レケレドモ其角底ニ於テ更ニ一
小眼ヲ穿チコレヲ施サントスル寸ハ先ツ其
大口ヲ患上ニ接シ医者自ラ口ヲ角底小眼ニ

当テ角内ノ空氣ヲ意ノ如クニ吸引レ蟻ヲ以
テ急ニ其小眼ヲ固封スル者是ナリ此兩器底
小眼アル者底ニ小眼ナキ者
一ハ吸引スルニ由テ其内ノ吸内ノ空氣何レモ
外泄メ全ク空虚トナル故ニ吸角ヲ以テ蓋フ
部分ハ「ム」マキリング「ク」皮膚ヲ押壓スルナ
クメ血液此処ニ至レハ忽チ飛騰ノ勢ヲ発シ
其部赤色トナリ暴カニ腫起ス然ルニ其驅出
セラレシ如ク「ム」マキリング「ク」吸角ヲ外ヨリ押壓

スル「ク」甚シキガユヘニ吸角其部ニ牽着メ離
レサルナリ○右ノ兩器ノ中、角底小眼有ル者
ヲ最モ勝レリトス其故ハ角底眼無キ者ハ火
ヲ以テ角内ノ空氣ヲ驅散スルユヘニ意ヲ以
テコレヲ斟酌スル「ク」能ハス角内ノ空氣必ス
盡ク飛散メサシモ其中ニ留マル「ク」ナク吸角
ノ口已ニ皮上ニ接スル寸ハ軟肉腫脹スル「ク」
尤モ多クメ殆ンド角内ニ充塞レ且ツコレヲ
除キ去ラントスルモ亦甚ク難シ○角底ニ眼

ヲ穴ヲテル者ハ全ク此ニ及ス角内ノ空氣ヲ吸
引レ去ル_ト意ニ随テ多サス可ク角ノ皮上ニ
吸着スル_ト緩急縱ヒマニ_ニ斟酌ス可ク且ツ
コレヲ取り去ラントスル_トハ角底ノ小眼ヲ
蓋封セル蠟ヲ除ケハ外氣復忽チ角内ニ入
レ其角極チ離ル是レ其底ニ眼_トキ者ニ勝ル
所以ナリ

○古人以為ヘラク腹上ニ吸角ヲ施ス_トハ能
ク腸中ノ凡氣ヲ引出ス可レト是レ誤ナリ彈

カ_ト具_レ有セル空氣ノ雙ハ斯_レ腸ノ衣膜_トベシ
スサツク_レ筋脂肪等ヲ透漏メ外泄スル_トヲ得
ル者ニ非サ_レナリ蓋レ角術ノ此_レ症ニ良効有
ル所以_ニハコレニ由テ吸角ヲ接セ_レ部分ノ
神全ヲ刺戟衝動メ皮膚ノ_ニ率急ヲ催起_レ却テ
内部ノ_ニ率急ヲ弛緩スル_トナリ_{此理猶上ニ説ク_レ所}
ヲ刺戟試驗スル_ト是レ常時目前試驗スル_レ所
_{ハ口ノゴトニ}ニ由テ推知ス可レ今_ニ解中一個ノ部分ニ於
テ靈液過盛ノ運行ヲ為ス_ト有ル_トハ則チ葉

ヲ以テ他部ノ神至ニ施メ初メノ過盛ノ運行
即チ止ム假令ハ婦人子宮衝逆ヲ苦ニ其症
急迫ニメ將ニ絶セントスル者ニカストレウ
ムヲ嗅ガシメ若クハ獸血ヲ焚テ不佳ノ烈臭
ヲ嗅ガシムル寸ハ其臭氣急ニ嗅神至ヲ侵襲
刺戟メ却テ腹部内藏ノ卒急即時ニ弛緩ス之
レニ及メ子宮衝逆ヲ患フル婦人麝香失散萬
龍涎香ヲ嗅ク寸ハ其症忽チ大ニ瘳シ大ニ卒
急制手引ス〇凡ソ神至ノ人身ヲ纏絡スル其始

ノ一條トル者モ漸ク分析メ萬條ト爲リ諸部
循行シ百器ニ蔓延ス故ニ其知覺運動ノ彼此
相響應スルト實ニ驚異スヘキ者アリ幹中一
個ノ部分ニ於テ一條ノ神経若クハ刺戟セラ
レ若クハ妨礙セラルト有ル寸ハ則チコレト
相隔絶セル部分ニ於テ忽チ卒急ヲ瘳シ或ハ
麻麻スルト有リ創傷篇神経創傷ノ條ニ云ク若
シ幹中一処ノ神経創傷ヲ受ル所アル寸ハ全
軀ノ諸筋盡ク非常ノ運動ヲ瘳スルトアリ

得ル者亦疑フニ足ラサルナリ○一男子熱国
ニ旅行シ大抵ニ逢ヒ大ニ水飲レ「モルデキン」
ト名クル危劇ノ「コレイキ」腸痛ニ罹リ急痛忍ブ
可カラズ次デ諸部知覺ヲ失ヒ頻リニ搐制キメ
殆ント斃ル人來テコレヲ救フ者有リ足蹠ノ
踵ヲ去ル「三指横徑ノ処ニ烙鉄ヲ施コ」レ其
部ノ厚皮ヲ燒盡メ痛ヲ覺フルニ至リ此ノ如ク
ハ死ニ兆トス 又一足ヲ燒ク「右ノ
如クメ次ニ食塩ヲ細末ヲ取テ其部ニ敷キ」

mozol

敵クル寸ハ熱反ヲ以テ食塩ニサ時ニメ諸症
代テ可ナリト云フ 漸ク回復シ唯マ大渴ノ一症ヲ餘マレ且ツ大
ニ疲労ヲ覺フルノモ此ニ於テ湯中サレノ胡
椒ト葱トヲ加ヘ煮テ滓ヲ去テコレヲ与ヘ其
飲料ト為シ渴ヲ救フ次日ニ至テ全ク常ニ復
ス○一良醫ノ曾テ父シク「モゴル」地ニ字メル
者云ク諸般ノ「コレイキ」腸痛共ニ一法ヲ以テ治
スル「ツ」得而ニ一ヲ失ハズ「ト其法鉄環ノ徑
ヲ三寸許リノ者ヲ以テ燒テ大ニ熱セシメ取

テ臍圍ニ安ンジ臍ヲメ宛カモ環ノ中心ニ在
ラシム患者熱痛ヲ覺フルニ至テ即チ取り去
ル病即チ愈ユ○日本人ノ毫鍼ヲ以テ身軀諸
部ヲ刺シ又「モクサ」艾ヲ以テ諸部ニ灸スルモ亦
右ニ説ク所ノ療法ト其理全ク一般ナリ是
レ其部ノ神経ヲ刺戟スルニ由テ患处ノ幸急
疼痛ヲ弛緩セシムルナリ○古昔依ト加刺得
私及ヒ其他ノ古医諸般ノ疾病ニ於テ臍中諸
部ヲ火熨スルト甚タ多シ高名ノ醫師トシテ

「子」咬啗吧及ヒ日本ニテ「**字**」ビレ治法ヲ集録
ノ一書ヲ為セリ殊ニ艾灸ニ由テ危症ヲ救ヒ
シトク説ケリ

○依ト加刺得私云ク二部一時ニ痛ヲ發スル

Part kind up de kante spinnit van schijnbare

寸ハ其輕キ者自ラ消散ス

Manus twee pijnen te land, en niet up see,

Recht de plaats komen, staat de vrees dat

de vrees van vrees?

○然氏火ヲ以テ直チニ生解ニ接スルハ人々
共ニ惡ム所口ニメ甚ク施シ難シトス故ニ角
術ヲ以テ此殘刻ノ療法ニ代ウルヲ良トス且
其幸急ヲ弛緩スルノ功尤モ著ルシトス然氏
胃腸ノ中房毒有テ其部幸急スル者ハ角術ノ
能ク治スル所ニ非サルナリ且ツ其毒ヲ排除
スル寸ハ幸急即チ緩ミ鬱塞セル凡氣解散ス
ルカエハニ必シモ角術ヲ施スコトヲ要セサル
ナリ○今ニ乾角術ヲ良トシ血ヲ浮セサル所
以ハ其務メ專ラ腸ノ幸急ヲ弛ムルニ在テ血
中ノ毒ヲ除クガ為メニ非サレハナリ

