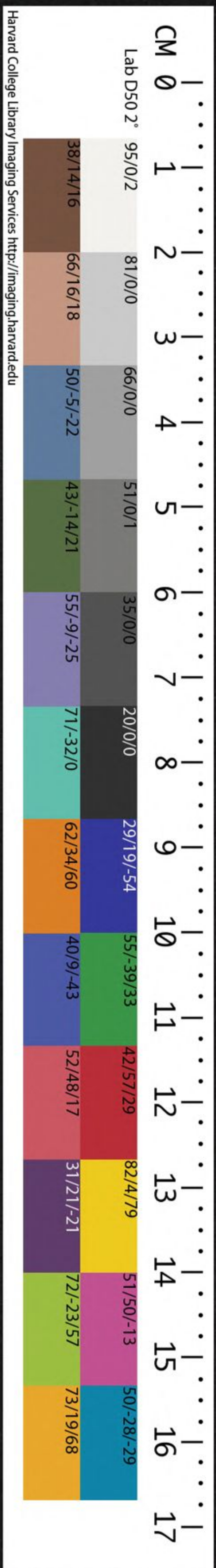


THE CHINESE-JAPANESE LIBRARY
OF THE HARVARD-YENCHING INSTITUTE
AT HARVARD UNIVERSITY

MAR 1 1954

T558/2314

一
全部六卷



乾隆甲寅春鐫

方靈皋
李巨來
兩先生鑒定

儀禮章句

金閭書業堂藏板

儀禮章句序

儀禮之制度文為出於聖人文王周公之法度粗具
與周禮一原周禮為末儀禮則其本也朱子謂儀禮
是經禮記是解如士冠禮之有冠義諸篇皆是則此
經實禮之會歸矣按漢書河間獻王得古文儀禮五
十六篇有諸侯天子之禮今僅存高堂生所傳十七
篇餘皆散佚噫古書之存者既希而學人每患其難
通讀之者寡顧其中雖重複鉤棘苟晰其倫類其先
後彼此可以互相發明惟潛玩而自得之耳漢注稱

服鄭二家厥後黃慶李孟哲各詁其義唐賈公彥復引黃李而爲之疏今國學中所頒卽鄭賈本也乾隆改元天子詔諸儒輯三禮義疏吾友吳中林先生實與是選在館十年編校弗怠闡發居多元喆咸相推服先生自少篤志經術嘗讀注疏而疑之批駁詮釋爲三禮疑義百餘卷恆發古人之覆暇復閱儀禮本文默爲紬繹于一事一物之間空曲交會之際莫不字字探索余贈以張穆若儀禮鄭注句讀其時禮館西寧王九溪所著儀禮分節句讀亦成先生讀二

書而未慊也乃章分而句釋務體其義理之確當儀節之詳備而以簡明之筆解之視二書尤核蓋二書俱分節而不分章張氏雖詳過于墨守鄭注王氏專以句讀爲主箋處或失則略先生旣得秘省先儒之書而折衷之更于二書補苴其不及洵乎其全備矣方先生著此書頻至余邸舍遇軫轄處每屬訂正余向同問禮于子方子之門時校勘三禮于一朶殿間爲參酌自慚弁陋無能爲役書成曾手錄之先生南歸持去歿後遺書具存其仲子壽祺余館甥也夙秉

軫轄集韻云長
遠貌一曰雜亂
貌○宋儀衛志
殿之東西曰朶
殿

庭訓善讀父書頃從余遊嶺表篋携此本昕夕玩味
適先生從子淞巖出守肇慶與諸君共襄鐫刻壽祺
索余為序嗚呼昌黎尚苦此經之難讀而悵不及其
時進退揖讓于其間今乃獲此如睹三代儀度扶昔
聖制禮之原予以羽翼義疏用贊崇經之 聖治則
昔賢之所論列而致慨者胥可以渙然解不誠為後
學之津逮乎哉雖然此其一種耳讀疑義之書更當
嘆其闕深精博與古儒林相抗衡也

乾隆丁丑仲冬望日隱拙齋學人沈廷芳謹序

校刊姓氏

張嗣衍愚山 浮山

趙廷賓明圃 長洲

張慶長敬亭 南皮

張學舉乾夫 如臯

高 坤起蛟 臨安

江 璣平園 陸川

彭 科登及 鎮遠

顧 芝 長洲

劉 繼介榮 樂平

受業 李昌祺邨百 仁和

何陳調守之 錢塘

汪 沆師李 仁和

萬光泰循初 秀水

陳 臯江臯 錢塘

成 城衛宗 錢塘

丁 燦韞輝 大興

任 一枚甌卜 通州

徐元沛 蒼 仁和

沈世燾 函 仁和

沈世燁 南雷 仁和

查善長 樹初 天津

查善和 用成 天津

周元鼎 定三 錢塘

周元謙 冠五 錢塘

沈世炳 蔚堂 仁和

陳啓珠 受明 海寧

弟東 杼正文 仁和

姪繩年 虎祥 仁和

城敦 復 仁和

道泰 南阿 仁和

從禾 書同穎 仁和

蓉鏡 川 錢塘

叅訂姓氏

方苞 靈臯 桐城

李紱 巨來 臨川

趙國麟 仁圃 泰安

楊椿 農先 武進

鄭江 璣尺 錢塘

任啓運 翼聖 宜興

李清植 立侯 安溪

雷鏗 貫一 惠安

沈德潛 確士 長洲

金志章 繪肖 錢塘

徐以升 階五 德清

杭世駿 大宗 仁和

陳兆崙 星齋 錢塘

齊召南 次風 天台

陸嘉穎 大田 仁和

王延年 介眉 錢塘

彭端淑 儀一 丹稜

官獻瑤 瑜卿 侯官

鍾 晚勵暇 宛平

王文清九溪 西寧

厲 鶚太鴻 錢塘

沈 彤冠雲 吳江

沈廷芳椒園 仁和

胡天游稚威 山陰

叔隆元易齋 歸安

兄 紱方來 宜興

儀禮目錄

士冠禮第一

士昏禮第二

士相見禮第三

鄉飲酒禮第四

鄉射禮第五

燕禮第六

大射儀第七

聘禮第八

公食大夫禮第九

儀禮章句
觀禮第十

喪服第十一

士喪禮第十二

既夕第十三

士虞禮第十四

特牲饋食第十五

少牢饋食第十六

有司徹第十七

先大夫於六經箋疏無所不窺少讀周禮九賦口
率出泉注疑而質之師師曰此鄭氏以漢法注周

禮之誤於是知註疏未盡合經益肆力披研疑則
簽之不下百千條然未及成書也年及艾去官歸
里乃著三禮疑義若干卷會天子命儒臣纂修
三禮義疏先大夫以總裁薦奉詔入館益得徧
搜秘府諸籍及四方遺老禮說總裁俱為推服而
桐城方公臨川李公人相契重悉以考訂屬焉繼
復委以三禮禮節四圖因檢諸儒禮圖七十餘種
增刪補輯多正教氏之訛凡十年書成而所著三
禮疑義由是數易其稿又念儀禮一經幾成絕學
當崇經右文之世纂輯三禮以教天下十七篇與

周官戴記並顯彬彬盛矣顧禮記本漢人傳疏文
義明晰周禮以事繫官條列亦井井易按唯儀禮
一書敘次質直無脉絡起止可尋又自一字至十
數字句多奇零不整語語澁口且監本與石經各
有脫誤鄭註與賈疏不免輻輳昌黎謂儀禮難讀
不信然耶間嘗語人曰讀儀禮之失有二句讀不
明則句可移綴上下往往賓主易位東西乖方其
失者一章次不分則禮之始終叟數與賓尸介紹
冠服玉帛牲牢尊俎之陳加滿屋散錢毫無條貫
其失者二章句之不知又何論義疏也用是刪繁

取約補脫勘訛作為章句一篇之中畫其節目一
節之內析其句讀如士冠禮筮日戒賓雖仍賈疏
及儀禮經傳通解所分之次而更按其節次分為
六章筮日戒賓四節為第一章冠前之禮初加三
加四節為二章正冠之禮禮子命字醴賓諸節為
三章四章冠畢餘禮令展帙者知某事在某禮之
前某事在某禮之後十七篇節目瞭如指掌其訓
釋多本鄭賈箋疏間亦採他說附案以發明之至
喪服一篇尤為教孝要道故更加詳審列朝服制
亦兼附焉二公俱稱之蓋先大夫三禮疑義而外

殫十餘年心力章分句斷輯成此書為學禮者階
梯非偶然也乾隆丙子秋外舅沈椒園先生借抄
此本明年夏為粵秀山長攜之以行壽祺從先生
至粵以謀于從兄淞巖太守兄欣然任劊劊復邀
同好共襄厥成壽祺少未學禮甲戌自京歸子舍
冀得時間禮訓而先大夫目眚加劇踰年即見背
今距屬纊之辰二十六日矣每檢遺著流涕泣然
疑義書帙浩繁未克即刊乃先梓是本行世旅邸
無善本可讎而又刻期校勘不免挂漏惟有道者
正而致之則羽翼此經匪淺既編次目錄因憶先

大夫著禮顛末與所以作此書之意而謹述之如
此

乾隆丁丑冬十月巳卯男壽祺謹識

壽祺

男可馴恭校

壽平

崇典

嘉惠

孫嘉儀覆校

嘉言

嘉師

喪則喪服當第四士喪禮上篇第五下篇第六士虞禮第七又其次日以賓禮親邦國則親禮當第八聘禮第九士相見禮第十又其次日以嘉禮親萬民嘉禮以昏冠賓射饗燕為目則昏禮當第十一士冠禮第十二據大射先射燕禮鄉射先射鄉飲酒禮第十五鄉射禮第十六食禮無文然與饗燕並行則公食大夫禮當第十七今次第姑仍其舊而附是說以明之。案注謂童子居士位二十而冠于禮未合又以此士為諸侯之士其實王朝侯國通用之禮也

士冠禮筮于席席古廟廟字後同門也筮為筮蓋問日之吉凶于蓍

于門不干廟者廟禰主人玄冠冠如字也主人冠者之

所獨門神所共也布上為裳積而橫縫之似朝服示敬也十五升布制同

弁而頂平立則淺緇色也則惟素鞞與緇帶黑繪帶也玉藻士練素鞞鞞蔽膝也

爵鞞為異爾緇帶帶此蓋練之黑者素鞞鞞以白韋為

之不言裳者與下玄端之裳同也註云素裳不見即位

所據不言屨下黑屨是也儀禮言服不言佩文省即位

于門東西面即就門廟門東門外之東主人位也曰門

有司如主人服無有司謂公若私臣士受地則有臣

即位于西方門外之西東面北上東面鄉主人也北筮

與席所卦者具饌于西塾此筮也曰筮者以所用名之

也筮不言鞞可知西塾門外西堂也此不言面位以士

喪禮卜日奠龜準之筮當在塾東西之中所卦者在

東藉以席注云所卦布席于門中席即上所撰以藉

者所以畫地識爻未取版然後執而闌西闕外西面闌

布之此文省耳門中謂根闌之間闌西闕外西面

也闌西闕外西面闌西闕外西面闌

一。鞞藏著器以韋為之一上承兼執之鞞進取筮在西

闌西雅釋宮極謂之闌禮玉藻君入門介拂闌闕釋宮秩謂之闕疏云謂門下橫木為外內之限

文字微明篇于
冥聽于無聲
眠相同

通稱私臣也。位在西方。至是乃東進。主人西面。右則筮。其北也。少儀曰。詔辭自右。少退。後于主人贊助也。人許諾。許聽也。右還。音旋。還轉也。東面南在右。時卦北行。即席坐西面。筮者異。疏所謂著長三尺。可坐筮也。西面。卦者在左。其官西面。南在左。蓋與筮人同席及鄉神。卦者在左。其官西面。南在左。蓋與筮人同席及也。卒筮。卒已也。四營十有書卦。卦者書于版。言卦則爻筮人書卦。則與執以示主人。筮人執之。東面授而示之。饋食禮異。未執。執以示主人。案經不言進。似即席上轉身示之。但有授受之。主人受眠。○反之。反之使占。還筮節。則亦進而近主人也。主人受眠。○反之。反之使占。還筮人還。西面。東面。又轉而東面。旅占。所謂三人占也。不言坐。則離席。卒進告吉。東若不吉。則筮遠日。凡筮吉。事先立占也。筮旬外遠日。○疏以曲禮如初儀。初筮人執徹筮。吉則筮旬外遠日。○疏以曲禮如初儀。初筮人執徹筮。旬內外為士與大夫之分。未的。如初儀。初筮人執徹筮。

席。歛筮及宗人告事畢。

宗人私臣主禮事者。位在西方。曲禮命辭云。為日假爾泰筮。有常。蓋命筮之辭也。此文省爾。要知十七篇。凡彼此詳畧。省互居多。不能逐條分責。舉類此者。主人戒賓。戒告也。告之使預致其敬。賓戚參看可也。來觀禮者。廣告之。注所謂有吉事。則樂與賢者歡成之也。此與宿時詳畧。蓋互見也。注止言僚友。此特廣之。

賓禮辭許。

禮辭一辭。即許也。戒宿于主人再拜。拜其許也。敬賓答拜。凡拜皆答。主人退。去賓拜送。拜送皆不顧。故前也。賓答拜。如其數。主人退。去賓拜送。拜送皆不顧。故前也。

期三日。

期。冠期前三日。容筮。筮賓。加冠之賓。既戒。又獨如求日之儀。求日。筮日也。如者。乃宿賓。宿讀如肅。戒輕者。賓如主人服。賓亦重其事。出門左。西面再拜。東拜。門則不當門也。主人東面答拜。乃宿賓。傳辭。此則親致。

如求日之儀。

求日。筮日也。如者。乃宿賓。宿讀如肅。戒輕者。賓如主人服。賓亦重其事。出門左。西面再拜。東拜。門則不當門也。主人東面答拜。乃宿賓。傳辭。此則親致。

賓如主人服。

賓亦重其事。出門左。西面再拜。東拜。門則不當門也。主人東面答拜。乃宿賓。傳辭。此則親致。

主人東面答拜。

乃宿賓。傳辭。此則親致。

其辭賓許。已筮得吉。主人再拜。賓答拜。主人退。

賓拜送。宿贊冠者一人亦如之。贊佐賓冠禮者。蓋僚

擯如者。賓如主人服。厥明夕。宿賓明旦之夕。為期于廟

門之外。為期定冠時也。于廟門外。主人立于門東。筮日

兄弟在其南。兄弟兼宗。少退。西面北上。有司皆如

宿服。宿服朝服。言有司則立于西方。東面北上。亦筮

擯者請期。擯有司相禮者。自宰告曰。質明行事。宰亦自

人之右告之。質正也。告兄弟及有司。擯者告也。告兄弟

謂且日正明事冠事。告兄弟及有司。擯者告也。告兄弟

告事畢。告也。擯者告期于賓之家。為期無他事。賓尊不

贊可知。為期。夙興。夙興起也。此在設洗。洗承沃盥者。棄

注曰。士用鐵。先設直于東榮。朱子云。士大夫屋南北兩

之者。禮先致潔也。榮屋椽之兩頭起者。案說文。棟在中。前為椽。即楣也。則

榮屋椽之兩頭起者。案說文。棟在中。前為椽。即楣也。則

棟與椽兩頭腰簷俱謂之榮。南北以堂深也。朱子云。庭

其起者。腰簷也。此東西之節。南北以堂深也。朱子云。庭

蓋三堂之深。則以堂深者。謂洗在南北去堂如一堂之

深。蓋與碑相當。所謂三分庭。一在北也。或云。庭得二堂

之深。謂洗之南北。皆水在洗東。貯水以盥。注云。尊卑皆

如堂深也。並存之。水在洗東。貯水以盥。注云。尊卑皆

西壁也。東領。戶在東。北上。尊服爵弁服。此陳服而言弁

也。弁象合手。爵弁用三十升布為之。形如爵。又纁裳。纁

黑多赤少。如爵頭色也。注以弁冕而無旒。非纁裳。纁

-5 175 35 910" data-label="Text">

絳色。禮服。惟裳十二幅。腰有襞積而旁純衣。衣緇色。純

則裳可知。禮服用玄端。正幅為身。旁屬兩袂。長皆

二尺二寸。方領。制與深衣畧同。惟衣裳殊為異。

四

韎韐也。爵弁祭服尊故在北。皮弁服。以白鹿皮為

注謂視朔之服其實他禮。素積。辟也。素裳。辟也。緇帶。素

亦用之。素服亦十五升布。素積。盛其腰中也。緇帶。素

韎。此次于。玄端。端正也。玉藻為大夫私朝之服。注謂入

布冠陳之。注謂與。玄裳黃裳雜裳可也。雜色未詳。注

朝服異其裳存參。注謂上士玄裳。緇帶。爵韎。亦

可者。三裳可隨用也。注謂上士玄裳。緇帶。爵韎。亦

中士黃裳。下士雜裳。與可字義未協。蓋上古冠始加用

頭色。屨皆。緇布冠缺項。此即緇撮也。蓋上古冠始加用

詳下經。緇布冠缺項。之。尊古也。缺。注讀如有類者弁

之類。或當時有此音也。案缺項未詳。注疏則以冠下

有武。武下。有缺項。缺圍髮際。結項中。蓋項中有繩穿編

結之。以固缺。又四隅為綴。上綴于武。以固冠也。又或疑

缺即項中之繩。弁師注。所謂項上小鼻紐。以貫笄者。據

下賓右執項。左執前。則項本在冠武後。以其近項名之

又項中有繩。故謂之缺項。非別有一缺項在武下也。然

則項本在冠。此特因組纓而類及之。曰屬于缺。亦

冠後事。此蓋預明其用。爾此較勝于注。並存參。青組

織

纓屬于缺。組冠系屬連也。綴也。謂以二條組。緇纒。音繼

以朝髮。廣終幅。幅廣二尺。長六尺。髮長不過六尺。皮弁笄

爵弁笄。固冠笄也。緇布冠無笄者。以其緇組紘纒邊。纒

兩端。蓋以一條組繫笄之左。繞頤右。相仰屬于笄。屈

繫垂其餘。以為飾。邊組之側。蓋中緇而纒其邊也。同

篋。篋狹而長。所謂墜方也。組纒緇纒。兩笄組紘。並貯一

以為同。櫛實于篋。櫛理髮器。篋竹筥。蒲筵。二。筵席也。二

各在南。卷之。置服南。在南兼篋。篋席言房中所側尊一

一。在。禮子設也。側。特一。醴無玄酒也。設尊曰尊。尊受

無。禮。五斗。醴。瓦。醴。一。宿而成。具酒味而已。此尊東鄉

西。面。酌之。篋。在。服。北。用。最。有。篋。如。簋。實。勺。觶。角。柄。勺。尊

義禮章句

卷一

士冠禮

五

酒漬乾肉加梁麩及鹽曰醢。南上。籩豆次尊。爵弁。皮弁。緇布冠。

各一匱。音筭。匱竹器。執以待于西坵南。有司三人

在堂角其南。南面東上。賓南來故南面鄉。賓升則東面。

北上。戒宿三為期。四陳設。朱子儀禮經傳通解。移下。經履

夏用葛至末。主人玄端爵鞞。亦玄。立于阼階下。阼階東

酏酢賓客。直東序西面。堂上東西。兄弟畢袵玄。畢盡也。

之地故名。絺綌之袵。玄冠。玄端。立于洗東。主人西面北上。擯

者玄端。臣負東塾。東塾門內東堂。負之。將冠者采衣紒。

古文作結。采衣未冠者所服。玉藻云童子之飾也。緇

布衣。錦緣。錦紳。并紐。錦束髮。皆朱錦也。紒。結也。以錦束

髮與韜髮之纏不。在房中南面。服東東。西之。賓如主人

服。贊者玄端從之。凡言贊皆賓贊冠者以上服。立于

外門之外。外門大。擯者告。擯者在內塾。介告之。主人迎

出門左西面再拜。賓答拜。主人揖贊者。贊者卑揖

與賓揖先入。道之待于門內。霤。賓每曲揖。廟在大門內

同折而東。揖直。至于廣門揖入。待于三揖。入廟門。主人

廟將北。曲又揖。至于階。三讓。主人升。立于

又揖。碑在庭。當碑又揖。至于階。三讓。主人升。立于

序端西面。先升自阼階。立于賓西序東面。亦序端也。升

相贊者盥于洗西。先有升。由西。立于房中。將冠者西面

南上。主人之贊者亦盥而升。先立于房中。主人之贊者

筵于東序。少北西面。席也。此在堂上之東。以其近序故

義豐章。一士冠禮。

即謂之東序。適子冠。將冠者出房南面。立于房外之西。于作少北者。辟主人。將冠者出房南面。以待賓命。○以

上賓入。贊者奠纒筭櫛于筵南端。篋筭在房矣。筭兼安。面位。贊者奠纒筭櫛于筵南端。篋筭在房矣。筭兼安。

髮固冠者。在篋之物。賓揖將冠者。將冠者即筵坐。在

俱應置此。經文省耳。賓揖將冠者。將冠者即筵坐。在

序端東北。而纒將冠者。贊者坐櫛設纒。賓坐筵前。則此

揖將冠者即筵西面。贊者坐櫛設纒。賓坐筵前。則此

坐也。言纒則安。賓降。將冠降盥。主人降。賓以已事降。故

髮之筭在焉。賓降。將冠降盥。主人降。賓以已事降。故

賓辭。主人對。其辭。賓盥卒。盥當于洗面。壺。皆作一揖。壺

讓升。揖讓皆一殺于主人升復初位。初位謂東序端主

然。賓筵前坐。東正纒。贊設之。此又正。興降西階一等。

執冠者升一等。冠緇布冠。士堂高三尺。階亦三等。每等

地一尺。其授受蓋。東面授賓。賓西面受之。授。賓右手執

在兩階相接之間。東面授賓。賓西面受之。授。賓右手執

項。左手執前。此言項則進容。也。此特言容則又加詳

整矣。注云。行。乃祝。辭並見。坐如初。前。乃冠。興復位。序

翔而前。鷓。乃祝。辭並見。坐如初。前。乃冠。興復位。序

端東。贊者卒。結纒也。○注。冠者興。已冠。故曰冠。賓揖之。

序端東北。適房服玄端爵鞞。亦易履。出房南面。一加禮

鄉揖之。以待再加也。不言容者。下弁服尊。故威儀。賓揖之。即

有。加。此特觀衆以服備而已。○以上始加。賓揖之。即

筵坐。冠者與櫛。去緇布冠。設筭。櫛則去纒矣。不言設纒

之筭至此始言筭。賓盥。正纒如初。賓降。降二等。受

者。因弁筭并及之。賓盥。正纒如初。賓降。降二等。受

皮弁。授者。右執項。左執前。進。祝。加之如初。進

以復位。贊者卒紘。加筭。興。冠者。賓揖之。適房服素

積素鞞。容。此言容所謂服。出房南面。觀衆且待三加

備而容體正也。出房南面。觀衆且待三加

七

賓降三等至地矣冠彌受爵弁加之服纁裳韎韐

其他如加皮弁之儀他謂卒紘容出及如始加諸儀也徹

皮弁冠櫛筵冠緇布冠也爵弁在冠者之首故不徹皮

筵主人之入于房置原設處凡四節一賓入面位二初加

贊者徹之禮之禮凡四節一賓入面位二初加

贊者洗于房中盥而洗解也據此則房中又有洗側酌

醴側義見上酌以加加加于覆之末面葉賓

賓揖冠者就筵父子不可行揖拜筵西南面待事也賓

受醴于戶東醴出于房故受于室戶東加加于賓

申面枋今文枋為柄筵前北面將親冠者筵西拜

受觶燕禮疏云筵賓東面答拜賓既送觶還西序端東

主薦脯醢薦進也贊冠者進冠者即筵坐左執觶

右祭脯醢右手祭故左手執觶祭祭先代始為飲以枋

祭醴三案注云始扱一祭又扱再祭此本聘禮記言之

也則再扱者不過仍與筵末坐啐醴席南鄉東上則未

前扱之以至于三也興筵末坐啐醴在西也啐嘗也昏

禮賓西階上啐酒不敢以賓禮自居捷初洽反陸作枋

也此在席末者蓋示人以成人之禮捷鋪又作扱枋

祭畢不用興降筵坐奠觶拜降由下將拜暫奠于薦西

既爵同席上執觶興將賓答拜冠者奠觶于薦東奠

亦坐凡言薦謂脯醢薦降筵升席奠北面坐取脯榮尊

賜故取降自西階父在不適東壁廟四周有牆此東牆

手

辟贊者及陳設故在此近于房北面見于母。母南面

拜受。重其物自廟中來此肅拜也。朱子拜送。儀禮之例。

後拜送以送者手有所執既授乃得母又拜。婦人皆俠

成人而與為有禮也。賓降。將字子。直西序東面。

主人降復初位。前階下直東冠者立于西階東南面。

賓字之。賓少進字冠者對。對應也。辭未詳。賓出主

人送于廟門外。禮畢而退不出外門又不拜送者以將

諸儀蓋請醴鄭作賓。謝其勞也。賓禮辭許。賓就次。

門外更衣處以帷幕簟席冠者見于兄弟。在洗兄弟再

拜冠者答拜。見兄則冠者先拜如見贊見弟則弟先見

贊者西面拜亦如之。贊者後賓出也贊者位在西故冠

如之者亦再入。入寢門也廟見姑姊。不言姊如見母者

北面拜始姊亦依乃易服。去爵弁服服玄冠玄端爵韞

更言玄冠者以別于冠時莫摯見于君。士摯用雉禮于

授士相見遂以摯見于鄉大夫鄉先生。遂繼事之辭大

生注謂致事之卿大夫其實凡德望乃醴賓以壹獻之

禮。一獻主人獻而賓不酢也與上醴子同。注云上主

人酬賓。答厚也。束帛。十端曰束。纁皮。兩鹿贊者皆與。

人之贊者也贊冠者為介。皆無贊賓出從主人送于外門

外。始迎再拜。歸賓俎。俎盛牲器制如几其實殺則用

儀禮

也。○以上禮賓右第四章冠畢餘禮凡四節一命字二
 賓出就次三冠者見兄弟諸人四禮賓此一時並行之
 事而錯舉若不醴則醮用酒禮近質故後世易為醮此
 之如此言之注所謂國有舊俗先王因之而不改也尊于房戶
 凡陳設儀與醴小異○疏謂此夏殷禮非也兩者酒及玄酒各
 之間房西室戶東醴在房兩無有禁一也禁承尊之器
 因以為酒戒禮器天子諸侯之尊廢禁大夫士棡禁玉
 藻大夫大用棡士用禁棡無足禁有足所謂以下為貴也
 大夫亦曰斯禁玄酒在西不忘古也在西西上也加勺
 見下鄉飲酒禮玄酒在西南枋酌者在南也洗有筐在西南順洗亦如
 南枋枋及勺不以無用待之洗有筐在西南順洗亦如
 設南順北上也據此則筐有始加醮用脯醢以下舉異
 首尾矣或上下以刻飾記之始加醮則二加皆醮矣每加有
 之始加醮則二加皆醮矣易服之節此亦當然蓋易服乃醮也賓降取爵于筐
 辭降如初異之中獨辭降如初者醴時不降洗卒洗升
 借賓盥辭降之節為準故特言如

酌醴在房賓尊不入房故贊者洗酌酒在冠者拜受
 酌堂故賓自洗酌凡洗皆降洗在下也

賓各拜如初 冠者升筵坐 左執爵 右祭脯醢

祭酒 興筵未坐啐酒 降筵拜 賓各拜 冠者奠

爵于薦東此舉異于醴者言之但文立于筵西待再加

皆其徹薦爵詳畧爾不言如初可知筵尊不徹可相因者則不徹

見母而盡徹此三加皮弁如初儀再醮擗酒擗猶整

之新其他皆如初言者異如音同如初者不但加爵弁

如初儀 三醮有乾肉折俎升于俎又節折之故曰折

殺者言也 啐之啐至齒嘗之脯而可嘗則亦其他如初

脯醢洗酌如始醮擗北面取脯見于母曰取脯則三醮

以上若殺則特豚猪子曰豚載教氏云載合升者于鑊

用酒若殺則特豚特一也載字衍存參合升曰烹在

也禮吉事牲用右凶事用左豚小故合用之肅肺割而

使可祭實于鼎設扁今文鬯鬯有扁有鉉有鬯扁閉

可噉也可噉也實于鼎設扁鬯鬯有扁有鉉有鬯扁閉

杠亦用之也鉉貫耳以舉鼎用金玉為之鬯鬯覆用茅

長則束其本短則編其中○案此言設則當從古文作

待設也下並同始醮如初如初兼醴再醮兩豆豆以木

有蓋葵菹葵菜名菹醬羸今文醢羸蚌屬兩籩竹豆也

栗脯四豆籩三醮攝酒如再醮再醮攝酒可知加俎牲齊注作

參之皆如初。齊肺朱子云齊肺釋卒醮取籩脯以降

如初以上若孤子無則父兄戒宿諸父諸兄冠之日主

人紛古文而迎賓適子孤故身自為主也不言不者深

紛蓋拜揖讓立于序端此正冠迎賓皆如冠主如父兄

儀禮于阼身自主冠故不在客位此別凡拜北面于阼

階上賓亦北面于西階上答拜與正冠別若殺則舉鬯陳

于門外直東塾北面凡殺皆然于此發之者嫌與正冠

子得申禮盛之父在有鬯不陳于門外疏云鄭以上若

殺不言內外故知不陳于外竊謂鬯必先陳于外而後

入設上經文畧似不應遠以門內斷之且若庶子則冠

據昏禮婿有父而陳鬯于門外則又何也若庶子則冠

于房外南面註云尊東則鄉飲酒遂醮焉畧之孤子言

文冠者母不在或歸寧則使人受脯于西階下就取脯

也或疾病則使人受脯于西階下降處授

之不至東壁也以上孤子冠等諸雜儀右第五冠

禮之變凡三節一用酒二用牲三孤子冠等諸雜儀

戒賓曰某有子某上某主人名下某將冠者名○朱子

儀禮經傳通解移此下諸辭按經分

附其將加布于其首冠爵弁皆布皮弁用皮願吾子之

教之也子男子之美稱吾子親之下賓對曰某不敏某

名恐不能共事共冠以病吾子病辱也敢辭此謂主人

曰某猶願吾子之終教之也。賓對曰吾子重有命。

某敢不從許宿曰某將加布于某之首。吾子將莅之

莅臨也戒時許賓對曰某敢不夙興以上

始加祝曰令月吉日令吉皆善也始加元服叶蒲北反下同

無叶音此經傳通解例棄爾幼志童心順爾成德順成之

有成也壽考維祺也介爾景福叶筆勒反下同介景

言爾者所謂再加曰吉月令長以十二支言乃申爾服申重

再敬爾威儀德所發也淑慎爾德。眉壽萬年老人有家永

受胡福胡遐也三加曰以歲之正猶善也以月之令咸加

爾服咸加也謂三冠畢加兄弟具在欲觀成人成則黃

耆無疆黃黃髮耆垢面如凍梨受天之慶叶音卷再

文祝省醴辭曰甘醴惟厚言厚見嘉薦令芳嘉善薦脯拜

受祭之。以定爾祥。承天之休美也壽考不忘。醯辭

曰旨酒既清。嘉薦宜時一作告始加元服。

兄弟具來叶力之反孝友善父母為孝善兄弟為友時格善父母為友格感

伊脯。乃申爾服。禮儀有序。祭此嘉爵。承天之

祜也。三醮曰旨酒令芳。籩豆有楚。籩豆脯醢咸加爾

服。肴升折俎。乾肉承天之慶。受福無疆。一字辭曰

禮儀既備。令月吉日。昭告爾字。昭明也。爰字孔

嘉。爰於孔甚也。髦士攸宜。宜之于假。也宜之故。

大。永受保之。曰伯某甫。伯仲叔季長幼之稱。辭惟稱

仲叔季惟其所當。伯仲叔季長幼之稱。辭惟稱

禪下。夏用葛。玄端黑履。色近青。絢音總。總音純。絢音準。

言拘也。狀如刀衣鼻在履頭以為行戒。總謂牙底相接

縫中有條絢也。純緣也。謂緣邊也。三者皆用青。履豕有

綦。士喪禮詳之。純博寸。冠玄端服之履。素積白履。以

魁拊之。魁魁陸狀如海蛤拊注。緇約總純。凡染七入為

純博寸。此皮弁服之履。爵弁纁履。黑約總純。純博寸。此爵

之履。冬皮履可也。故曰可。不履總履。細而疏者總衰所

用。此非喪不履者。豈嫌其類于小功布與。或云此春秋

所著。冬著皮履。故置此不著也。以上履制。右第六章

補上經所不及。凡三節。一。償辭。二。祝辭。三。履制。

記冠義。後世所不及。始冠緇布之冠也。太古冠布

太古唐虞以前。齊音齋。則緇之。喪冠重古。故服其齊冠

其綏也。在纓兩端。孔子曰。吾未之聞也。言纓不言綏

則士大夫無綏也。春秋有用冠而敝之可也。禮不應

有綏而後世用之。故曰可敝。按敝以綏言。注云。此

冠非時。王制不恆著。故冠畢敝之。其說與其綏也。三

字義不合。且都人士。適子冠于阼。東序少北。西面

有者。緇撮者。何必敝。適子冠于阼。之位。近阼階上

也。以著代也。著父子傳代之義。醮于客位。戶西南面加有成也。加

也尊也尊其有三加彌尊。緇布至爵。論其志也。服必

成人之德也。示之使知。冠而字之。敬其名也。子生三日父名之。既冠賓字之。是字

以敬。委貌。注云立冠也。委安也。周道也。道猶制也。章甫。禮

曰章甫。枝木為。與弁之耶同。殷道也。母追。同牟堆。禮書夏后

氏之道也。案三代冠制一詳。始依諸家說解之。又三

其上前廣四寸高五寸後廣四寸高三寸。殷冠委大

臨前夏周冠委前小損說似有據。但漆布恐後世之

制並。周弁。殷。夏收。三者制未詳。始依

者制相似而。三王共皮弁素積。質不變也。以上明經

微異。並存。皮弁古今。無大夫冠禮而有其昏禮。或改。古者五十

而后爵。何大夫冠禮之有。據後世有未冠為大夫

公侯之有冠禮也。夏之末造也。造作也。承上言諸侯

造則不足。法明矣。天子之元子猶士也。天下無生而貴者也。

元子雖至貴其為學士則同。蓋以明士冠一篇為上

下通行之禮也。據此可以知大戴記公冠篇及篇首

注疏。繼世以立諸侯。象賢也。象法也。法祖宗之賢

之非。亦非生而貴者。以官爵人。德之殺也。去聲。案注云大

也。而况大夫。小德爵小官。則死而諡。將葬易名。今也。謂周衰

殺者等級也。生無爵死無諡。注云古謂殷殷士生不為爵死不為

諡。周衰士死則諡之。案此記與經

儀禮卷第二

仁和吳廷華章句

士昏禮第二

昏為嘉禮經本無士字據曲禮三十而

娶則猶未仕爾其曰士者鄭目錄所增也此當第十三第二說非詳士冠禮

昏禮下達

疏云男父先遣媒氏通辭言下達者女為下取陽唱陰和義教氏云此謂自天子下達于

庶人。案此當有闕

錯姑存二說備參 納採用鴈 許乃使人用鴈納采擇

之禮昏禮有六首納采次問名次納吉次納徵次請期次親迎六摯大夫執鴈昏則無問貴賤皆用之取其順

陰陽往來 主人筵于戶西西上也 主人女父也筵布神席

之義也 將以先祖之遺體許人故受之于廟 石几也几神所馮

也席有首尾上其首也西上神道也 使者立端室 使所吏反也

地道尊右之義西右也 案使當是周禮媒氏男父使來 擯者出請事 禮者

儀禮章句

卷二昏禮

一

女氏之私臣也。請猶問也。入告。告主人。主人如賓服。迎于門外再拜。

門外門此亦。賓不答拜揖入。賓即使者禮不在已。至于

廟門揖入。三揖至于階。三讓。主人以賓升西面。與

也。升自。賓升西階當阿。俱不在序端。阿棟也。士大夫五

階前一架曰楹。人東面致命。納采之命。主人阼階上北

面再拜。命許之也。授于楹間南面。授授鴈也。楹柱也。

一其間則堂上東西之節也。南面並。賓降出。出主人降

授示合好也。不言受以授。槩之也。賓降出。廟主人降

授老鴈。老私臣之長。擯者出請。賓出未去。有事。賓執鴈

又。一請問名。不言納文省。女不以名行。問名者如伯姬

鴈也。請問名。叔姬之類。故下記易名為氏。將歸卜。故使

擯者傳辭請。主人許。請必待許。賓入。入行問名之禮。亦

之辭見下。主人許。此特明之。賓入。如上主人迎賓以

下。授如初禮。授于楹間。擯者出請。賓告事畢。入告。

以上。出請醴賓。入告。即出請也。此及下賓辭。賓禮辭許

問名。不言擯入告。可。主人徹几。授賓。改筵。東上。易他席

知賓亦就次。主人徹几。授賓。改筵。東上。易他席

南。側尊。甒醴于房中。東房也。亦有篚。主人迎賓于廟門

外。揖讓如初。納采。序端。主人北面再拜。不言阼階。賓

西階上北面答拜。主人拂几授。授拜送。既即席。乃授

拂拭尊賓。新之左執。授以。賓以几辟。送巡辟拜也。以几

右。袂外拂之。既授。乃拜送。賓以几辟。送巡辟拜也。以几

也。北面設于坐左。左人道。之西階上答拜。之往也。自贊者

酌醴。加角。栖面葉。亦覆之。出于房。主人受醴。亦于

東面枋。筵前西北面。自東來席南。賓拜受醴。西階上

儀禮章句 卷二 昏禮

前受復位。序端。主人阼階上拜送。贊者薦脯醢。賓節

筵坐。一左執觶。一祭脯醢。亦右手祭。以柶祭醴三。西階上

北面坐啐醴。卒于階上不敢。建柶。興坐奠觶遂拜。同坐

主人答拜。賓即筵奠于薦左。降筵北面坐取脯

尊主人之賜。將執以反命也。主人辭。辭其親。賓降授人脯出。人從者授于階下。

主人送于門外再拜。門外門。以上禮賓。右第一章。凡

時行納吉。歸卜于廟得吉。使來告昏于是定。用鴈如納采禮。主人筵于

醴賓以下。古納徵也。徵聘。玄纁束帛儷皮。凡束帛多用玄纁。禹貢方

貢亦用之。則重禮也。十端曰如納吉禮。亦用鴈。右第

束五兩也。皮鹿皮兩皮曰儷。如納吉禮。三章納徵。案經

不言鴈。故疏謂納徵有幣帛可執。故不用鴈。請期。合昏

愚謂鴈摯也。帛則所以納徵。不得混而為摯。請期之期

也。男氏既卜吉。又請者。謙不敢自定也。注以玄纁為

陰陽備。竊謂玄天之色。回為陽。纁之為陰。其理未確。

用鴈。主人辭。陽倡陰和。期宜由夫家來。故賓許告期。

如納徵禮。惟鴈與皮帛為異。期初昏。娶妻之日。陳三鼎于

寢門外。東方北。面北上。寢壻之室也。注云。命士以上。年

上者。豚。其實特豚。合升。合左右。并于。取其偶也。

鳥在北。其實特豚。合升。下婦饋言合升。側載此不言

者此合載一鳥。下去蹄。踐地穰。舉肺脊二。舉食時所先

春在中央。有正脰橫三。此取正脊也。祭肺二。肺此有四

凡俎用骨二者。夫婦各一也。下並同。祭肺二。肺此有四

者。析之祭肺。未食時祭之。下皆坐皆祭是也。魚十有四。饋

也。舉肺食時亦舉而祭之。下皆祭。舉是也。魚十有四。食

禮。魚以十五為正。此腊一肫。兔腊也。肫全也。凡腊用全

十四者亦取其偶。腊一肫。兔腊也。肫全也。凡腊用全

作髀音不升。髀股也。近竅皆飪也。設扃鬲。設洗于阼

義禮章句 卷二 昏禮 三

階東南 饌于房中 醯醬二豆 下只言醬此云醯 菹

醯四豆 菹以麋鹿等肉，臠而切之，或臠而不切，實之以葱若薤，柔之以醯，醯蒸乾肉，雜以梁麴及鹽漬

以美酒百 兼中之 兼中以禦塵也，黍稷四敦皆蓋，敦，簋

日而成 兼中之 六豆共一巾，黍稷四敦皆蓋，敦，簋

屬簋內圓，外方，簋內方，外圓，敦內外大 如字，又羹，音泰，去

皆圓，皆受斗二升，有蓋，飯宜溫也，太古尊于室中，北墉下

反，今文在爨 大羹，清，煮肉汁也，太古尊于室中，北墉下

有禁 立酒在西 據此，則結冪，音，加勺，一皆南枋，皆

兩尊，此夫婦之尊，西尊也，不尊于房戶之東，無玄酒 非

言，筐者，爵在外，筐不重設也，尊于房戶之東，無玄酒 夫非

婦尊 筐在南，實四爵合盃 盃，牛匏，蓋分一匏為二，不用

夫婦各二爵，故四三，酌用盃，不設筐于室者，室隘 主人

不能容也，此有醯子禮 以上，男氏陳設之節，主人

爵弁，纁裳，緇袍 以鼓反，又音移，主人謂壻曰：主者，壻

同緇也，未仕用爵 從去聲者，畢立端，一乘墨車，墨車有草

弁，從冠時所加也 從車二乘，從者乘貳車，執燭前馬

區亦用，鴈之義與 從者持婦車亦如之，男氏迎婦之車，故曰有祫，昌占反

從者持 婦車亦如之 婦車，婦人乘安車，有祫，昌占反

以照道 裳帷也，周禮巾車謂之 至于門外，女氏大門，以主人

容，女以自蔽也，有蓋 至于門外，女氏大門，以主人

筵于戶西，西上 右几，嫁女必告廟，故設神席下，女次

純衣纁袡 如占反，女謂將嫁者，次首飾，次第髮為之

若隱若

之屬類禪也。白與黑謂之黼。謂施黼于主人玄端也。女父禪衣之領也。以上女氏陳設面位。主人不與賓行禮。惟迎

迎于門外。門外西面再拜。主人不與賓行禮。惟迎賓東

面答拜也。賓婿主人揖入。先賓執鴈從。至于廟門揖入。

三揖。至于階三讓。主人升西面。賓升北面。異

常奠鴈。再拜稽首降出。凡摯皆奠稽首重其事也。主

賓奠鴈。再拜稽首降出。凡摯皆奠稽首重其事也。主

女不答亦婦從。此言從則奠鴈時已出堂矣。降自西階。

有別之義。婦從。變女言婦已受贊而從之也。降自西階。

主人不降送。送當少違其位。但不降以禮。不墀御婦

車。為御者親而下之。出乃御授綏。綏所以引而升車者。

之。姆辭不受。墀非降等故不受。女婦乘以几。履以姆加

景。景明也。制如明衣。加于女衣之。乃驅御者代。墀御輪

亦。有燭。墀乘其車先。上所乘也。俟于門外。明內及室皆

奠鴈御輪右第五章親迎之禮。凡四節。一男氏陳設二墀往迎在途。三女氏陳設面位。四奠鴈御輪。婦至

主人揖婦以入。墀先入大門。及寢門揖入。升自西階。

墀亦先升。下墀婦後。婦由阼階。此始至尚西階也。墀

亦西階者。父在不由阼階。此同階升與賓主常禮別。媵

布席于奧。媵女從者。姊姪之屬。席向牢之席。奧室西南

夫人于室。即席。唱隨之義也。婦尊西南面。席在尊西

席北也。南面向席。俟媵御。沃盥交。御迎也。墀從者。故

七俎從設七俎牲體出鬯之器吉禮用棘七禮圖七

朱從者各隨其北面載北面則在執而俟載者執俎俟

七者逆退七者執七以載牲醴故即以七名之三鬯亦

者先復位于門東北面西上前不見諸執事贊者設醬

于席前南為右便于取也菹醢在其北菹在醬北俎

入設于豆東豆東在菹魚次在豚腊特于俎北兩俎之北

贊設黍于醬東豚稷在其東魚設滫于醬南此壻設對

醬于東以下婦饌凡言對者對壻也東特俎之菹醢在

其南北上菹上設黍于腊北壻席黍在醬東豚南此黍在

于俎北者也蓋夫婦共三俎而陳設則以壻席為正其

西稷會蓋也設滫于醬北御布對席贊啓會御于敦南

此壻敦對敦于北會也贊告具具饌具也揖婦即對

筵壻揖婦即筵也至是始即筵者婦皆坐此云皆則壻

也以上室皆祭祭薦黍稷肺皆皆壻及婦也下並同

贊爾黍授肺脊則授者俎不能移也皆食以滫醬食黍

也皆祭舉舉肺脊也將齍食舉也三飯

卒食同牢示親不主為食故贊洗爵酌取爵于堂洗

酌主人酌漱也演安其所食頤養之義然也主人拜受亦東

贊戶內北面答拜醢婦亦如之如壻拜受以下惟皆

祭贊以肝從謂從爵而進之肝當用豆皆振祭以

義禮章句

擣鹽振之以祭也必振者擣鹽過多振而去之。臍肝皆實于菹豆實猶加也。卒爵

皆拜授贊贊答拜受爵一再酌如初贊洗無從言其異

三酌用盃亦如之禮成乃用盃重之不贊洗爵自酢卑

乃酢與常禮異亦洗手房酌于戶外尊房戶入戶西北面奠爵拜

皆答拜坐祭卒爵拜皆答拜以上與主人出將說

東婦復位尊西乃徹于房中贊徹之為如設于室尊否

徹尊不設有外尊主人說吐活反服于房說于隱處勝

受婦說服于室亦在御受姆授巾婦御衽于奧席

曰衽因以為布席勝衽良席在東婦人稱夫曰皆有枕

北止足也主人入入親說婦之纓纓佩屬以五采為

圖形如小囊蓋女子十五許嫁時所燭出禮畢將寢勝

餽主人之餘食餘御餽婦餘亦交也位如贊酌外尊酌

之優勝侍于戶外呼則聞恐有所徵求御亦待言勝者

雜儀右第六章昏禮成凡四節一陳設夙興昏之明日

婦沐浴纏笄宵衣以俟見既昏不復用純衣纏紉俟

外質明贊見婦于舅姑見者待見于舅姑以卑不敢

席于阼阼階上主位也舅即席即席待席于房外南面

母位在房姑即席婦執笄音棗栗自門入飾為敬也

外之西笄竹器盛棗及栗蓋受于從者而執以入也見舅以

棗栗贊者棗取其赤心栗取其戰慄門寢門入由西升

自西階進拜進席前東面拜也肅拜低奠于席授不敢

不奠于地。舅坐撫之。示受也。在席故坐撫之。此與答拜重敬也。

古人謹禮。雖于子婦亦答之。不言婦還。又拜。還者進近降。則席上拜也。宰于是徹筭矣。

婦還。又拜。還者進近降。則席上拜也。宰于是徹筭矣。

拜且便。于俠拜也。降階。受筭。服脩。不言出門。則從者以薄析之。脯。搗之。

而施以薑桂也。升進北面拜奠于席。姑坐舉以興。

拜。故異于舅授人。從者也。婦亦還俠贊醴。婦贊者如燕禮。以宰夫為主人。且拜。

首示以尊卑之禮也。席于戶牖間。賓之也。側尊。甒醴于房中。

婦疑。魚乙反。立于席西。疑屹然白定。贊者酌醴。

加枳。面枋。出房席前北面。婦東面拜受。東面者贊

在贊西階上北面拜送。燕禮宰夫之位。婦又拜。執解薦脯醢。

婦升席。亦左執解。右祭脯醢。以枳祭醴。三降席。

東面坐啐醴。建枳。興拜。贊答拜。婦又拜。奠

于薦東。北面坐取脯。榮得醴也。降出授人于門外。人請婦

寢門也。授婦氏人。舅姑入于室。禮畢。以婦盥饋。以食

則歸示其父母矣。舅姑入于室。禮畢。以婦盥饋。以食

謂之饋。孝養之道也。既授脯。即返行。是特豚合升。與兼

禮所謂禮成而加之。以敏也。盥致潔。特豚合升。與兼

胖。側載。合升而云。側載者。周人尚右。右胖。無魚腊。無

殺禮。並南上。陳于室中。曰上。其他如取女禮。謂同牢。饌

女則在室。凡儀節皆如婦贊成。無成祭。于與支畧也。無

之矣。其贊者。祭薦及黍也。成者。謂既授之。又卒食。亦

贊故。婦贊之。祭薦及黍也。成者。謂既授之。又卒食。亦

處置之。使知當在豆間。贊祭。則其餘皆贊矣。婦徹設

飯。一酌無從也。從肝席于北墉。本作下。婦餞席也。婦徹設

席前如初。西上。初謂饋時所婦餞。將餞舅辭易醬。婦

席前如初。西上。初謂饋時所婦餞。將餞舅辭易醬。婦

席前如初。西上。初謂饋時所婦餞。將餞舅辭易醬。婦

姑

餽姑之饌也。內則子婦佐餼，既食恆餼，則舅食婦餼，其常也。此辭者未受室使代，尚行賓禮，故也。然婦則自率其常禮而已，醬為饌本，既經指師，不易，則于尊者為衰，故易之，猶燕禮不敢褻君爵之義也。舅尊而姑親，則不易矣。故特言餽姑之饌，以明之。下祭及食，則又合兩饌而言也。疏謂不餽舅餘，先儒又以易醬為易，姑之醬而餽其饌，並御贊祭豆黍肺舉肺脊，肺醢皆祭，與內則之義不符。御贊祭豆黍肺舉肺脊，言豆以饌，饌也。贊乃食也。卒姑酌之，婦拜受。姑拜送，坐祭亦授之。卒，姑酌之，婦徹于房中。此當媵御徹之曰卒，饋也。姑受奠之，奠于婦徹于房中。婦者蓋姑親酌婦，亦親也。媵御餼，姑酌之。雖無娣媵先，古諸侯夫人自徹也。媵御餼，姑酌之。雖無娣媵先，有娣姪同姓二國媵之，又各有娣姪共九女，大夫士無二國之媵，故娣姪亦謂之媵。娣女弟姪女之兄弟子，此媵對娣即姪也。娣先次及姪，復及御，今雖無娣而姪亦先于御也。于是與始飯之錯，與猶預也。始飯舅姑之飯也。錯媵餼舅餘，御餼始餘也。言與此錯者為舅姑前飯之。

餘爾。以舅姑共饗婦以一獻之禮。昏義廢明舅姑共上婦饋。饗婦則醴婦之明日也。舅洗于南洗，洗爵也。姑洗于北洗，酬也。南洗北洗，男女同日。奠酬，凡酬爵皆奠于薦東，示不洗之別也。此饗禮之始。奠酬，復舉禮成也。饗有獻酬酢三節，此但舉一酬。舅姑先降自西階，婦降自阼階。授以見端，文略也。室使為主，歸婦俎于婦氏人。牲及乾肉皆用俎，使反命。明代已也。歸婦俎于婦氏人，于女之父母與歸脯之義。同又歸俎。舅饗送者以一獻之禮。送者女氏私酬，以束客禮也。舅饗送者以一獻之禮。臣若奴僕也。酬以束錦，酬有幣厚之註，古文錦。姑饗婦人送者，女從者妾，酬作帛。放氏曰當作帛。若異邦則贈丈夫送者以束錦。贈送者酬外婦人可知。大夫無境外支，士亦宜然。此疑記載末季事，錯簡于此耳。以上饗婦及送者，右第七章昏後諸儀。凡四節一見舅姑二醴婦。若舅姑既沒也，則婦入三月三婦饋，四饗婦及送者。若舅姑既沒也，則婦入三月義豐章句。

乃奠菜奠菜祭菜殺于正祭此所謂廟見也婦人必舅

階時已受之舅姑與祭可矣若舅姑沒則無所受矣故

可以助祭也必三月者時祭無過三月故以久者言之

若昏期近于時祭則不必三月矣下記言三月祭行亦

以廟見之後席于廟奧東面廟禰廟東面右几此考

乃可主祭也此妣位不言几可知別席祝盥婦盥于門

于北方南面異面者象上見舅姑之位祝盥婦盥于門

外婦執筭菜祝帥婦以入祝告稱婦之姓曰

某氏來婦某氏如齊曰姜氏魯曰姬氏之類敢奠嘉菜

于皇舅某子敢冒昧之辭皇大也某婦拜扱地扱地手

肅拜跪俯手而已此俯手也奠菜于几東席上還

又拜如初言還則坐奠時進而婦降堂無贊異取筭菜

入之執祝曰某氏來婦敢告于皇姑某氏舅曰奠姑

奠于席如初禮拜扱地婦出祝闔牖戶廟無事則閉

牖後戶闔之次第也老醴婦于房中南面舅姑沒故老

啓則先戶後牖矣之房廟如舅姑醴婦之禮廟見壻饗婦送者丈夫婦人

之康房舅姑沒故如舅姑饗禮亦贈幣惟兼饗為異以上壻

壻兼饗之如舅姑饗禮饗送者右第八章言禮之變凡

二節一廟見二壻饗送者

記士昏禮凡行事必用昏昕壻用昏受諸禰廟辭

無不腆腆膳也賓不虛謙郊特無辱言來辱摯不用

死死雉也皮帛必可制衣服腊必用鮮取其魚用鮒

鮒鮒也魚有鮒有藁藁不必辨其名此必殺全殺俎

云鮒鮒以上用鮮例之則亦取其新也

十

儀禮

卷二 昏禮

賓

全不餒也。女子許嫁。笄而醴之稱字。猶男子之冠也。祖廟

未毀。女子祖廟未遷則教于公宮。三月。將嫁教以若

祖廟已毀則教于宗室。大宗之室。問名主人受鴈還。受于

時西面對。當阿對賓。賓受命乃降。祭醴。醴賓始扱

一祭。又扱再祭。賓右取脯。左奉之。乃歸執

以反命。納徵。執皮。有司攝之內文。攝斂之使文

文在兼執足左首。左手執前兩足。右手執後隨入。橫

二皮。恐中門阨狹。西上。入以首在左也。參分庭一在

南。非中庭也。賓致命。釋外足見文。聘禮所謂張也。初執

外足不執。從上轉外足于主人受幣。束帛也。賓執之

受士受皮者自東出于後。此私臣也。曰士者以尊者

皮者自左受。自後出自執皮者之左而遂坐攝皮

逆退。士二人先進者適東壁。藏在父醴女而俟迎者

女既次純衣。父醴之于房中。母南面于房外。出者示

且當戒女出于母左。將聽戒。父西面戒之。阼階上主

辭。即所必有正焉。若衣若笄。正謂托戒之蓋托之

也。母戒諸西階上不降。初立房西。女出乃至。婦乘以

几。復言之者為從者。二人坐持几相對。乘時持之。婦

入寢門。贊者徹尊。酌玄酒三屬于尊。從外器

水三度。注于玄酒尊。貴棄餘水于堂下階間。加勺。

新也。三者禮成于三。昏禮

此湖升尊時加勺之地也筭緇被纁裏破表也此筭之飾加于橋廢筭之器制未

有橫梁者謂醴婦饗婦未陳設時舅答拜拜時宰徹筭舅答拜時婦席薦饌于

房謂醴婦饗婦未陳設時饗婦始薦焉婦洗在北

堂此北洗也北堂房中半直室東隅室東北隅也南

西北也篚在東北面盥婦酢舅更爵自薦更爵男女

不相因舅獻婦則姑薦不敢辭洗不敢與尊者為舅

降則辟避同于房不敢拜洗凡婦人相饗無降謂

饗婦人送者不降婦入三月一然後祭行謂主祭

者婦人不下堂婦入三月一然後祭行詳上經

以上八字朱子儀禮經傳通解庶婦則使人醮之庶

移入經文若舅姑既沒之前庶婦則使人醮之庶

庶子之婦婦不饋養統昏辭者昏辭曰吾子有惠者傳命及

禮殺也婦不饋養統昏辭者昏辭曰吾子有惠者傳命及

使者致命皆用之其異者如下易請祝室某也也賜

為敢爾吾子女父也惠祝室之惠也室

妻也謂以女許之某壻名此云祝室則納采之前已

通辭女父許之矣昏辭統六禮之辭言以下問名納

吉之例準之曰字某有先人之禮某壻父名曰先人

上當有納采二字某有先人之禮明納采之為古法

使某也請納采者某使對曰某之子蠢愚同某之子女

也意思又弗能教吾子命之某不敢辭許之致

命曰敢納采當阿致命也致命亦用前辭弟易請

名曰某既受命某使者名命將加諸卜敢請女為

誰氏氏如摯仲氏任對曰吾子有命且以備數而

擇之某不敢辭不辭則以氏告醴曰子為事故

至於某之室某有先人之禮請醴從者謙不敢

故以從對曰某既得將事矣一敢辭也禮辭也先人之禮

此及下主人又請之之敢固以請固請之堅某辭不得命

此及下使人見不可辭不敢不從也禮辭許之納吉曰吾子

有貺命謂示以女名卜也某加諸卜某培父卜也占曰吉使

某也敢告對曰某之子不教唯恐弗堪一子有

吉我與同在在言我亦在吉占中也蓋夫某不敢辭

納徵曰吾子有嘉命一貺室某也某有先人之

禮儷皮束帛使某也請納徵致命曰某敢納

徵一對曰吾子順先典順循也典常也先人典常之禮也

某不敢辭敢不承命一請期曰吾子有賜命一

某既申受命矣申重也謂納采惟是三族之不虞三族

謂父昆弟已昆弟子昆弟皆已齊哀期服之親也虞

度也言生死不可料恐卒有死亡將不得取故及今

吉時使某也請吉日對曰某既前受命矣此命培

禮之唯命是聽此命請期之命也聽從也經曰某命

某聽命于吾子上某培父對曰某固唯命是聽再使

者曰某使某受命一吾子不許某敢不告期曰

某日經所謂賓對曰某敢不敬須須待凡使者歸反

命曰某既得將事矣敢以禮告告禮謂主人曰聞

命矣父醮子男言醮女言醮互文也取婦以承命

之辭石經無曰往迎爾相相助承我宗事承奉也宗

義禮章句

卷二昏禮

三

事 舅帥以敬先妣之嗣先妣以歿者言或父之母及

先妣之嗣舅帥者戒其若則有常若女也常言舅帥

之子曰諾唯恐弗堪不敢忘命賓至壻擯者請

對曰吾子命某命上敢不敬須之命也以茲初昏

便某將請承命某壻名言其父使之來迎也將行

對曰某固敬具以須承上請期答父送女命之曰

戒之敬之命即經所夙夜毋古文違命母禁辭命

施衿結幌衿帶也蓋繫繫之帶幌佩巾也盛幌具結之而已施而結曰勉之敬之夙夜無違

宮事室內之事亦舅姑所命也父曰庶母及門內庶

之以父母之命申重命之曰敬恭聽宗爾父母之言

宗尊也言敬恭而尊聽之夙夜無愆愆過也視今文諸衿繫使職

所謂必壻授綏姆辭曰未教不足與為禮也

以上十四字石經有宗子無父大宗之適長子謂之

有大宗宗子命之宗子有有父者七十老而傳母命

之婦人無外事此命之者蓋其母命而諸父親皆沒

已躬命之支子則稱其宗支子宗子之庶昆弟也

宗皆弟則稱其兄凡有適兄者皆若不親迎此禮之

然侯堂侯宁是也以下至末朱子儀禮則婦入三月

經傳通解移入經文舅姑饗禮之後則婦入三月

儀禮通解卷二昏禮

以至久言蓋天然後婿見往見婦父母曰某以得為外昏

姻爾雅女氏稱昏婿氏稱姻此言昏姻者散文昏姻通外別族也請覲見也此皆擯辭主人

對曰某以得為外昏姻之數某之子未得濯漑于

祭祀謙辭據此則婿見或在三月祭行之前故以未得濯漑為辭與是以未敢見往見

今吾子辱請吾子之就宮還家某將走見禮辭言往見蓋不敢

當其來對曰某以非他故言為婿而不足以辱命不足

見也辱禮辭請終賜見對曰某以得為昏姻之故外親

之命之命請終賜見對曰某以得為昏姻之故外親

之之註古文曰外昏不敢固辭敢不從主人出門

左西面門大門迎于大門見婿入門東面賓位奠摯再

拜出摯未詳奠于寢之中庭車擯者以摯出請受請

賓禮受之婿禮辭許受摯入受摯入者受于擯者而

辭其奠也也主人再拜受賓禮受摯于婿再拜送出見主婦

見女父既出擯者請主婦闔屏屏屏門扇此室戶屏也

事乃請覲于主婦婦人無外事屏常闔立于其內

註云闔左屏則室戶亦兩屏也舊作寢立于其內

門之屏案婦人不下堂故以室戶言之西婿立于門外東面賓位主婦一拜先婿答再拜主

婦又拜婿出就主人請醴不言婿及揖讓入註及

敖氏曰及醴以一獻之禮主婦薦奠酬無幣殺

當作乃賓婿出主人送再拜

賓婿出主人送再拜

某子命某見。言命某走見蓋謙辭也。某子吾子有辱。有

也對某子之命為又也。請吾子之就家也。某將走見。走往也。此

賓對曰某不足以辱命。就家之命。請終賜見。主人對曰某

不今文敢為儀。言誠心欲往非徒外貌也。固請吾子之就家也。古文

請某將走見。再辭固辭也。賓對曰某不今文敢為儀。固以

請。主人對曰某也固辭不得命。不得見將走見。古文

將走聞吾子稱贊。言將走見時敢辭贊。執贊禮崇故辭

第辭贊則已賓對曰某不以贊不敢見。嫌其主人對曰

某不足以習禮。言不足以習盛禮敢固辭。又固賓對曰

某也不依于贊。言依亦謙辭不敢見。固以請。主人對曰

某也。今文無也固辭不得命。一敢不敬從。許其稱贊出迎于門外

再拜。賓答再拜。主人揖入門右。賓奉贊入門左。

主人再拜受。受于庭中賓再拜送贊出。主人請見。賓以

來誠款未申賓反見退。主人送于門外再拜。右第一

相見主人復見之以其贊。復往復復見者禮曰獻。許亮者

吾子辱使某見。請還贊于將命者。臣贊不還餘皆還

以擯主人對曰某也既得見矣。此主人上敢辭。辭其賓

對曰某也非敢求見。此賓上主人也不請還贊于將命

者。主人對曰某也既得見矣。敢固辭。賓對曰某

不敢以聞。不敢聞之主人則謙固以請于將命者。謙不

之主人特請主人對曰某也固辭不得命敢不從

賓奉贄入以迎賓主人再拜受賓再拜送贄出主人

送于門外再拜右第二章復見○案禮尚往來復見宜

文士見于大夫此言大夫則上為終辭其贄註云辭贄

答亦似非于其入也亦一拜其辱也賓退送再拜右

三章士若常不經為臣者則禮辭其贄此當有主人禮

及辭蓋曰某也辭不得命不敢固辭此賓再請而賓

入奠贄再拜主人答壹拜禮賓出使擯者還其贄

于門外君曰某也使某還贄上某主人賓對曰某也今

也既得見矣敢辭命擯者對曰某也命某某非敢

為儀也此及下俱述主人命敢以請請受賓對曰某也

夫子之賤私夫子謂主人家臣曰私不足以踐禮踐行

不足行賓禮蓋敢固辭擯者對曰某也使某不敢為

儀也固以請賓對曰某固辭不得命敢不從

再拜受右第三章嘗為下大夫相見言下則中可知曰

之辭以鴈取其知時飛飾之以布此以布裹之故須索

也近于淫巧矣又曲禮飾羔鴈者以績此言飾則績維之

布也疏謂諸侯之卿大夫布不績似強為分別也維之

以索以上大夫例之則亦并布繫之未如執雉亦左首

以明執上大夫相見也卿以羔取其群相飾之以布四

維之結于面繫聯四足交出背上左頭如麋執之麋鹿

子宗

義禮卷三

三

伯六禽無之。或謂聘禮執鹿皮左首。此如士相見之禮。云麇一也。又注或云麇孤之摯。並存參。如士相見之禮。執異而儀同。○右第

四章言大夫相見。始見于君。執贄至下。曲禮所謂下也。容彌蹙。蹙促也。庶人見于君。庶人民也。古者民得見

人者。不為容。趨翔。進退走。不為士大夫則奠贄。再拜官者。趨翔。進退走。不為士大夫則奠贄。再拜

稽首。君答壹拜。此言答拜庶人其不答與。若他邦之人。過客也。或

見來聘之君。知非聘使者。聘使費用君瑞。請覲。又不用贄也。則使擯者還其摯。禮不當受。

曰寡君使某還摯。賓對曰君不有其外臣。措辭。臣不

敢辭。禮無受他臣贄。再拜稽首受。凡燕見于君。非時

之見。蓋有必辯君之南面。辯視也。辯者君南面。臣北面。事而見也。其位有定。君或有不時。不然。不

可不辨也。若不得則正方。正。不疑君。擬當作擬言。不得

辨也。若不得則正方。正。不疑君。擬當作擬言。不得

辨也。若不得則正方。正。不疑君。擬當作擬言。不得

辨也。若不得則正方。正。不疑君。擬當作擬言。不得

辨也。若不得則正方。正。不疑君。擬當作擬言。不得

辨也。若不得則正方。正。不疑君。擬當作擬言。不得

辨也。若不得則正方。正。不疑君。擬當作擬言。不得

辨也。若不得則正方。正。不疑君。擬當作擬言。不得

辨也。若不得則正方。正。不疑君。擬當作擬言。不得

辨也。若不得則正方。正。不疑君。擬當作擬言。不得

辨也。若不得則正方。正。不疑君。擬當作擬言。不得

辨也。若不得則正方。正。不疑君。擬當作擬言。不得

辨也。若不得則正方。正。不疑君。擬當作擬言。不得

辨也。若不得則正方。正。不疑君。擬當作擬言。不得

辨也。若不得則正方。正。不疑君。擬當作擬言。不得

辨也。若不得則正方。正。不疑君。擬當作擬言。不得

君在堂。路寢。升見無方階。君在東則升東階。在西則升

也。辯君所在。在堂則有正。鄉可辯也。○凡言為君言。非

對也。自有所言。非安而後傳言。安。安坐。詩以安以侑傳

後聽之。審也。若君有問。則對不待安。與君言。言使臣。此皆恒言也。使命之

知人善任。為主。與大人言。言事君。大人。公卿大夫也。臣與老者

言。言使弟子。老者。疏云。致仕為父師者。教鄉閭子弟。故

也。老者。弟子之典型。其美與幼者言。言孝弟于父兄。敦

惡皆由于所使其事重也。與幼者言。言孝弟于父兄。敦

之本。成與眾言。言忠信慈祥。忠信誠也。慈祥仁也。蓋居

于幼也。與眾言。言忠信慈祥。忠信誠也。慈祥仁也。蓋居

與居官者言。言忠信。任職以誠為主。此當合公卿大夫

與大人言。大人。兼始視面。觀其顏色而言。謂之瞽。曲禮。天

與大人言。大人。兼始視面。觀其顏色而言。謂之瞽。曲禮。天

與大人言。大人。兼始視面。觀其顏色而言。謂之瞽。曲禮。天

與大人言。大人。兼始視面。觀其顏色而言。謂之瞽。曲禮。天

與大人言。大人。兼始視面。觀其顏色而言。謂之瞽。曲禮。天

與大人言。大人。兼始視面。觀其顏色而言。謂之瞽。曲禮。天

與大人言。大人。兼始視面。觀其顏色而言。謂之瞽。曲禮。天

與大人言。大人。兼始視面。觀其顏色而言。謂之瞽。曲禮。天

與大人言。大人。兼始視面。觀其顏色而言。謂之瞽。曲禮。天

與大人言。大人。兼始視面。觀其顏色而言。謂之瞽。曲禮。天

與大人言。大人。兼始視面。觀其顏色而言。謂之瞽。曲禮。天

與大人言。大人。兼始視面。觀其顏色而言。謂之瞽。曲禮。天

與大人言。大人。兼始視面。觀其顏色而言。謂之瞽。曲禮。天

子視不上于裕。裕交頷也。此視中視抱。抱懷抱之所言。

面者與大人言事異于常禮也。如疾衆。今文皆

容其卒視面。察其納已。母改。言遠色之類。衆。今文皆

思之。卒視面。言否也。母改。言遠色之類。衆。今文皆

若是。注謂衆卿大夫在此者皆如其視之容也。○案若

父。今文則遊目。遊目謂目可旁視以察其安。母上于面。

近于母下于帶。等子。若不言。立則視足。坐則視膝。

不言則伺其行起而已。足勝。凡侍坐于君子。君子謂

皆極下也。此兼君父長上言。子欠伸。伸古文作信。○志

問晏。先日出之早也。以食具告。以晚食已具告之則晏

未晏。非日出之早也。其告從者以君改居。履視日早莫之類

子倦而欲食也。改居。謂自變動如撰杖。則請退可也。甚

思息故不敢夜侍坐。問夜膳葷。夜刻漏之數。膳葷所

重勞君子也。夜侍坐。問夜膳葷。食之葷辛物。蓋葱薤

之屬。食之請退可也。問夜及膳葷。若君賜之食。侍則君

可止臥。祭先飯。示嘗食。蓋以無膳。徧嘗膳。合俎及羞

食後亦嘗之。君命之食然後食。若有將食者。猶進食

俟。俟君食也。君命之食然後食。若有將食者。猶進食

主進則俟君之食然後食。此承上言有膳宰進。若君賜

之爵。以下並與燕禮無算爵受賜。則下席。再拜稽首

受爵。曲禮酒進則起。升席祭卒爵而俟。君卒爵。此與

君卒爵然。然後授虛爵。退坐取屨。初脫屨升堂。此隱

後飲微異。然後授虛爵。退坐取屨。初脫屨升堂。此隱

辟。同。而後履。隱辟者辟之隱處。曲禮所謂。君為之興。

則曰君無為興。臣不敢辭。以不敢。君若降送之。日若者

送法。明此為。則不敢顧辭。不敢當非常之禮。故不辭亦

非常禮也。則不敢顧辭。不敢當非常之禮。故不辭亦

儀禮卷之三

相見禮

遂出。遂者繼事之辭。此承不顧辭以明其出之速。大夫則辭。大夫則辭少尊。退下。降也。此

及門三辭。若先生異爵者。先生達尊異爵。則卿大夫也。請見之。請

則辭。辭不得命。則曰某無以見。某主人名無以辭。言不足當其見。

不得命。將走見。先見之。言走見。又言先見者。謂本將走見。因不得命。故先見。

之對走見。非以君命使。謂私事。則不稱寡。不稱寡君及大夫士則曰寡君之老。此以公命使。故稱寡。曰寡君之老。則不名矣。注云言姓名。凡

執幣者不趨。執幣享禮也。張子曰趨。不趨。容無。今文彌蹙以趨者。如執玉懼顛蹶也。

為儀。進而益恭。無少舒。退以為威儀。執玉者則唯舒武。舒安步。武足迹。但舒步徐行而已。視執幣尤慎也。舉前曳踵。趨者先案武當屬上句。注斷惟舒為句。易之。舉前而仍曳其踵。蓋舉而不取縱。所謂舒也。凡自稱于君。士大夫則曰下

臣。宅者在邦。宅居也。則曰市井之臣。在野則曰草茅之臣。據孟子則二者皆庶人自稱之辭。但此庶人則曰刺草之臣。刺猶剗除也。他國之人則曰外臣。右第六章。蓋農民之類。

交除言語。容貌之節。

儀禮章句卷三

儀禮卷第四

仁和吳廷華章句

一鄉飲酒禮第四

鄉在王城外近郊遠郊百里之內天子六鄉諸侯三其地有川黨族閭比

其官有鄉老鄉大夫州長黨正族師閭胥比長鄉大夫三年賓賢能行此禮凡養老諸飲酒禮皆用之于

五禮屬嘉禮當第十五第四說非詳士冠禮此經與鄉射異同之處相參乃備

鄉飲酒之禮主人就先生而謀賓介

主人鄉大夫先生鄉先生詳士冠禮

就者尊之賓介處士賢者賢者為賓其次為介又其次為眾賓賓介皆賢其判甚微故須謀鄉先生則知之有素也
也此見古人取士之慎○以上謀賓介主人戒賓賓拜辱謂屈辱至已門也主人答拜乃請賓
請其賓禮辭許主人再拜賓答拜主人退賓

拜辱鄉射賓送再拜此亦送也曰拜介亦如之則亦親

儀禮章句

儀禮章句

戒也。疏云：眾賓使人乃席。賓主人介眾賓之席。席敷席也。賓戶

戒之。○以上戒賓。主人阼階上西面介。西階上東面。眾賓賓

西南面或東面。○案此明言眾賓注云：眾賓之長三人。未

然皆不屬焉。皆獨坐不相屬。尊之。○此與戒當異日。注

尊兩壺于房戶間。壺尊屬鄉射。尊斯禁。大夫斯禁。有玄

酒在西。設篚于禁南東肆。肆陳也。謂由西而東。加二

勺于兩壺。設洗于阼階東南。南北以堂深。東西

當東榮。水在洗東。篚在洗西南肆。○楊氏圖篚解四

言縣文。羹定。猶孰也。主人速賓。賓拜辱。主人答

拜還。賓拜辱。兩拜辱者。初拜與戒賓時同。後又拜其

親速。介亦如之。賓及眾賓皆從之。○言眾賓從則介可

也。第一章飲前之儀。凡四節。主人一相。相主人之

外。鄉飲酒義。主人拜。再拜賓。賓答拜。拜介。不言

拜。介答拜。揖眾賓。南面以介在賓南。眾賓在介南也。

主人揖先入。與賓賓厭。文作揖。介入門左。推手曰揖。

謂以手向身引之。介厭眾賓入。眾賓皆入門左。北上

入者以西為左。鄉射東。主人與賓三揖至于階。三讓。主人升。三讓

也。主人先升。是先讓于賓。乃道賓升。賓升。第言賓升者。介及眾

之也。鄉射主人升一等。賓升。賓在門左。俟獻賓後

乃升。主人阼階上當楣北面再拜。至賓西階上當楣北

面答拜。東西相鄉也。鄉射北面。主人坐取爵于篚降洗

將獻賓也。鄉射賓降。從主人也。立西階。主人坐奠爵于

取爵于上篚。賓降。西當西序東面。主人坐奠爵于

儀禮卷四 鄉飲酒禮 二

階前辭重以已事煩賓也鄉射主賓對少進主人坐取

爵興適洗南面坐奠爵于篚下篚下謂篚南蓋篚南

人在篚北乃于篚盥洗有沃盥者盥手乃洗爵賓進東

南奠之威儀多也致潔也此已盥而將洗北

面潔禮重也或曰直洗西南東北面邪鄉之必辭者致

北面鄉之主人坐奠爵于篚與對前既奠爵矣此復奠

亦一說也主人坐奠爵于篚與對者盥後已取爵將洗

也南初降當西序東面初降無文主人坐取爵

面對初降賓復位此特明之主人坐取爵

沃洗者西北面沃洗以料水而沃手特牲註云沃

已沃盥此特洗也卒洗主人壹揖壹讓升與賓俱賓

西北面邪向主人主人壹揖壹讓升與賓俱賓

拜洗主人坐奠爵遂拜奠階上降盥復盥者拜者手至

西階上北面拜洗主人阼階上北賓降主人辭一賓

面奠爵遂答拜珍音憤塵也賓降主人辭一賓

對復位當西序辭乃復位則此賓降已越初降卒盥

揖讓升鄉射一揖賓西階上疑立待主人主人坐取爵

奠阼階實之以勺挹于尊賓之席前西北面自房戶間

上之爵實之而注之爵也賓立西階上而賓西階

西折北鄉席曰西獻賓獻進也賓立西階上而賓西階

北面則亦邪鄉也獻賓獻進也賓立西階上而賓西階

上拜鄉射賓西階主人少退少退遂賓進由階上進也

受爵以復位東南面受之鄉射受爵主人阼階上拜送

爵賓少退薦脯醢薦進相賓升席自西方升必中

尚東升當由東今由西者東有尊儀乃設折俎賓俎

禮之席皆與曲禮西上南上之例異

春勝主人阼階東疑立東階上賓坐左執爵祭脯

盥鄉射右奠爵于薦西奠將舉者與右手取肺肺醢在

西祭脯醢于右也

俎在脯醢之南。郤左手。郤縮也。右手取肺則伸。執本肺

遠故與取之。郤左手。左手則縮而執本也。執本肺

大坐弗繚。音了。繚祭以手縮肺本至末絕之。右絕末

以祭。直絕之士。禮絕祭也。尚左手。尚上也。左手在末垂。嘑之。右手在下

口嘗。與加于俎。坐挽手。挽拭也。事遂祭酒。鄉射挽手

酒。與席末坐。啐酒。筵東上末在。降席。席坐奠爵拜告旨。

也。執爵興。適西。主人降階上答拜。凡答拜。賓西階上北

面坐。卒爵。卒盡也。於此盡酒者與筵末啐。興坐奠爵遂

拜。卒爵不即奠。必興而後坐。奠者更端以示敬也。古人

伸腰及股而不坐。曰跪。故古坐跪通也。拜必執爵興。將

先跪。此坐而曰遂。拜則坐者跪也。餘倣此。執爵興。將

洗。主人降階上答拜。以上主人。賓降洗。將酢主人。此不易

降。主人降。從賓降也。立降階。賓坐奠爵與辭。鄉射賓西

爵。主人對。賓坐取爵。適洗南北面。此北面者。由

在洗南也。不南面者。恐背主人。鄉

射北面坐。奠爵于篚下。興盥洗。主人降階東南面辭

洗。主人降階少東。洗在降。賓坐奠爵于篚。興對。北面

主人復降階東西面。言復則辭時由。賓東。句。洗在篚

南對訖。乃少北面盥。坐取爵卒洗。不言沃。揖讓如初。初

獻。升主人拜洗。賓答拜。興降盥。如主人禮。上主

賓。升主人拜洗。賓答拜。興降盥。如主人禮。上主

盥以賓實爵。鄉射賓。主人之席前東南面。辭主人。主人

階上。賓自房戶間來。故東

南面。鄉之。酢報其獻也。主人降階上拜。賓少退。

主人進受爵復位。賓西階上拜送爵。薦脯醢。主

義禮章句 卷四 鄉飲酒禮 四

人升席自北方升當由上此升自北方設折俎下不言

知祭如賓禮祭兼薦及酒言言祭則其餘亦如之矣不告旨已物亦自席

前適阼階上北面坐主人降當由席南曰席前者謂由威儀多

也卒爵興坐奠爵遂拜執爵興賓西階上答拜

鄉射賓西階上北面答拜主人坐奠爵于序端東序端不于篚者阼

階上北面再拜崇酒又言阼階上以別于序端也崇敬

也賓西階上答拜鄉射賓西階上答再主人坐取觶于

篚將酬賓受三升曰解此用降洗賓降主人辭降

鄉射主人奠解者惟獻用爵篚上篚也立當西序東面卒洗

揖讓升賓西階上疑立待主人主人實觶酬賓酬道

阼階上北面坐奠觶遂拜執觶興將坐祭矣又興者

賓西階上答拜鄉射西階上坐祭遂飲卒觶興一坐

奠觶遂拜執觶興賓西階上答拜主人降洗

賓降辭如獻禮獻禮主人辭升不拜洗禮殺賓西階上

立亦疑立主人實觶賓之席前北面賓西階上拜

主人少退卒拜進坐奠觶于薦西賓已拜主人奠

也賓辭已拜復辭辭其親奠也坐取觶復位辭于席前

主人將主人阼階上拜送賓北面坐又進坐奠觶于

薦東酬爵不舉不復位階上主人揖降將獻賓降謙不敢

故從立于階西階下當序東面以上主人主人以介揖讓

降人酬賓

酌

升。以與也。介及眾賓並在門內之西。至是乃揖介升。拜。蓋自阼階東南行近門。西面與介相當。乃揖也。

如賓禮。主人坐取爵于東序端。上酢畢降洗。介降。

主人辭降。介辭洗。如賓禮。升不拜洗。介禮殺也介

西階上立。主人實爵。介之席前西南面獻介。介席西階

上東面主人自東北來故西南面介西階上北面拜。主人少退。介

進北面受爵復位。主人介右北面。今文無北面拜送爵。

介少退。北面以東為右主人拜于介右降尊就卑亦禮之殺主人立于西階東。

薦脯醢。介升席自北方。升降與主人同設折俎。祭如賓禮。

不嘑肺。不啐酒。不告旨。凡不者于賓自南方降席。適西

階上北面坐卒爵興。坐奠爵遂拜。一執爵興。主人介

右答拜。以上獻介介降洗。將酢主人主人復阼階。一降辭如初。辭洗

也如初卒洗主人盥。賓親酌以酢介卑下賓不敢酌酢謂賓酢而主人為之酌故盥盥者尊介也

介揖讓升。授主人爵于兩楹之間。遂介西階上立。

主人實爵。酢于西階上。介右坐奠爵遂拜。執爵興。

介答拜。主人坐祭遂飲卒爵興。凡言遂者其禮畧坐奠爵

遂拜執爵興。介答拜。主人坐奠爵于西楹南。猶序端也

奠此將介右再拜崇酒。介答拜。介主人拜皆北面主人復阼

階。揖降。主人先降介降立于賓南。以上介主人西南面三

拜眾賓。曰西南面則即在阼階東眾賓皆答壹拜。一拜

禮大夫尊故也。特牲禮答士再拜以下凡與上異者皆禮之殺主人揖升坐取爵于西

楹下。下南也。卽介。卽介。卽介。卽介。降洗。記云。衆賓之。長一人。辭洗。升實爵。于西階

上獻衆賓。不獻于其位。衆賓之長升。年長者升。拜受者三人。衆賓多矣。

三人見拜。主人拜送。拜送當在右。如介。坐祭立飲。卽席坐祭。乃飲于西階上。

不拜既爵。既卒也。下記立卒。授主人爵。一爵將以次降。

復位。復門西之位。衆賓獻則不拜受爵。衆賓三人以下。升受而不拜。主

人亦不拜送。禮又殺于介。坐祭立飲。立飲受爵如三。每一人獻則薦

諸其席。謂三。衆賓辨。今文辨。有脯醢。亦獻于其席上。衆

堂下未然。注云。位在主人以爵降奠于篚。下篚奠不復用。鄉射

不酢禮。揖讓升。主人以爵降奠于篚。主人以虛爵降。衆賓

序升卽席。賓介以次相厭。衆賓又自相序。將一人洗。一

主人贊者。主人使之取觶于下篚洗。升舉觶于賓。發酒端也。實觶西階上坐。

奠觶遂拜。執觶興。賓席末答拜。坐祭遂飲。卒觶

興。坐奠觶遂拜。執觶興。賓答拜。降洗升實觶

立于西階上。賓拜。進坐。奠觶于薦西。奠觶

卑也。與上主賓辭。辭親。坐受以興。曰受者。若親授也。興

人殺禮不同。賓辭。奠。坐受以興。者爲舉觶者拜。將少

也。舉觶者西階上拜送。賓坐奠觶于其所。其所。上舉

之所也。後立司正。舉觶者降。事已。案鄉射。大夫八在舉

乃取以酬主人。舉觶者降。解者降後。此經附篇末。○

以上舉觶爲旅酬之始。右第二章。正獻之禮。凡七節。一

就席。七舉觶。蓋正設席于堂廉。邊隅曰廉。堂四面皆

上。北面以西爲上。此賓在堂中。故東上近工。四人制。大夫

二瑟。二瑟則歌瑟先。樂貴人聲。瑟先者尊歌者。相者二人。凡工瞽矇也。故有相以弟子為之。每皆左何賀瑟。于

人。工一人曰二人者。據何瑟者言也。皆左何賀瑟。于

肩。後首。後肩後。拊音越。越。瑟孔拊持也。謂以左巨擘承

執。曰內弦。弦在內則右手相。左何瑟故也。樂正先升。即

大司樂主樂。立于西階東。西工入。門升自西階北面坐

相者東面坐。授坐不遂授瑟乃降。降在西。工歌鹿鳴

四牡皇皇者華。鹿鳴燕嘉賓。四牡勞使臣。皇華遣使臣

樂也。疏云。皆歌其類。敖氏云。皆取其得卒歌。主人獻

用者歌之。不言瑟。瑟依歌。以上工歌。卒歌。主人獻

工。鄉射主人取爵于上。篚獻工。燕工左瑟。置瑟于西北

也。空其右。便于事。坐者先歌。後瑟。獻亦如之。此一人拜

先言瑟者。以歌者無事。此則有左瑟之事也。一人拜

四人中之年。不與受爵。凡言不。主人阼階上拜送爵。一

長者先獻之。不與受爵。凡言不。主人阼階上拜送爵。一

薦脯醢。使人相祭。人即相者也。工飲不拜既爵。禮授

主人爵。眾工則不拜受爵。禮又祭飲辯有脯醢。不祭

輕于大音。師則為之洗。大師工之長。四人中或有之。為

酒也。大音。師則為之洗。大師工之長。四人中或有之。為

者或使人洗。賓介降。洗必降。故從降言賓。主人辭降。

不親洗也。賓介降。洗必降。故從降言賓。主人辭降。

工不辭洗。工太師鄉射記既獻奠。笙八。笙吹笙者也。周

笙先設于堂下。堂下磬南北面立。磬亦先設于階間。笙

此吹者入也。樂南陔白華華黍。樂以笙吹詩為樂也。三

其類也。答不。樂南陔白華華黍。樂以笙吹詩為樂也。三

言工可知。樂南陔白華華黍。樂以笙吹詩為樂也。三

孝子相戒以養。白華。孝子之潔白。華黍。時和年豐。注

云。皆有其義而亡其辭。朱子曰。六笙詩。有聲無辭。主

人獻之于西階上。一人拜。年長。盡階不升堂受爵。盡

升二等也。三等則升堂。主人拜送爵。亦盡堂。階前坐祭

立飲。不拜既爵。升授主人爵。眾笙則不拜受爵。

三笙一和。坐祭立飲。辯有脯醢不祭。亦授爵。鄉射主

于篚。以乃問。去聲。間。歌魚麗笙由庚。歌南有嘉

魚笙崇正。歌南山有臺笙由儀。六詩皆小雅篇。詩序

由庚萬物得由其道也。南有嘉魚太平之君子至誠樂

與賢者共之也。崇正萬物得極其高大也。南山有臺樂

得賢也。由儀萬物之生各得其宜也。朱子集傳。乃合樂。

三歌燕饗通用之樂歌。三笙詩見上。以上間。乃合樂。

歌樂八。周南關雎葛覃卷耳。召南鵲巢采芣采蘋。周

音並作。周南關雎葛覃卷耳。召南鵲巢采芣采蘋。周

召南國風篇。周初分岐周地為旦奭采邑。旦曰周奭曰

召南南方諸侯之國也。周公采文王之世風化所及民

俗之詩為房中樂。其得之國中者雜以南國之詩曰周

南得之南國者曰召南。以周公為政于王國。召公巡行

于南國也。詩序關雎言后妃之德。葛覃言后妃之職。卷

耳言后妃之志。鵲巢言國君夫人之德。采芣言國君夫

人不失職。采蘋言卿大夫妻能循法度。朱子集傳。關雎

言文王得聖女。葛覃成絺綌而賦其事。卷耳后妃思君

子餘與詩序畧同。工告于樂正曰正歌備。工其長也。所

蓋樂之卒章也。工告于樂正曰正歌備。奏皆風雅故

曰正歌。笙間合。皆三終。故樂正告于賓。乃降。事畢也。

曰備。第曰歌者。重人聲也。樂正告于賓。乃降。降立西

階下。以上合樂。右第三章。樂賓凡六節。一主人降席

義豐章句

卷四 鄉飲酒禮

九

自南方。為立司正降也。必降命之。側降。側獨也。主人

相為司正。作使也。正禮既成。將留賓。恐有懈惰。故立司

近主人。則阼階東也。司正禮辭許諾。主人拜。鄉射主

主人就其位作之。司正禮辭許諾。主人拜。鄉射主

司正答拜。主人升復席。司正洗。安賓先洗。示升

自西階。阼階上北面受命于主人。階。鄉射司正升自西

主人曰請安于賓安安燕行正禮勞至是請安司正告

于賓賓禮辭許主人主人優司正告于主人 主人阼階

上再拜 賓西階上答拜鄉射賓西階上司正立于楹

間以相拜相拜當于楹間少南禮皆揖復席賓主拜時

司正實解 降自西階 階間北面坐奠解兩階之間

言階則退共少立共手而立帥以正也立坐取解不祭

遂飲禮卒解興 坐奠解遂拜初奠解不拜無所受也

進坐取解興反坐不祭遂卒解此階間之位有二一執

解興俗本有洗北面坐便于奠解于其所前奠解位也

奠之者杜舉為罰解先自飲退立于解南以上立司正

以率之乃奠以待行罰也鄉射此下人

射節賓北面坐取俎西之解一人舉解所奠易薦西曰俎

也 阼階上北面酬主人 主人降席 立于賓東旅酬

又卒解不賓坐奠解遂拜 執解興 主人答拜 不

祭立飲 不拜卒解 不洗實解 東南面授主人

主人阼階上拜 賓少退 主人受解 賓拜送于主

人之西鄉射賓主人之賓揖復席初起旅酬以主人

西階上酬介酬之所受酬解介降席自南方 立于主人

之西 如賓酬主人之禮賓生取主人揖復席以上主

司正升相旅 曰某子受酬衆賓之長某其姓也姓同

皆告此舉受酬者降席 司正退立于序端東面西序

其例爾

鄉射禮

鄉射禮

辟酬者東受酬者自介右上主人酬介在西北面以面便手相乃自介右者眾賓尊介故異于介之受酬。以上介酬眾賓。眾受酬者受自左此眾亦受之自左。拜興飲皆如賓酬主人之禮。辯卒受者

以觶降坐奠于篚眾賓之末鄉射徧遂酬在下者贊者飲于上以司正降復位解南位。以上眾相酬右第四

解奠于篚司正降復位。章旅酬之禮先一人舉觶一節

別入正獻條下此凡五節一立司正二賓酬主人使二

三人舉觶于賓介此猶燕禮之勝爵也二人亦主人贊者

介故使二人洗升實觶于兩階上皆坐奠觶遂拜執觶

興賓介席末答拜皆坐祭遂飲亦自飲卒觶興坐

奠觶遂拜執觶興賓介席末答拜逆降後升者

洗升實觶皆立于西階上北面賓介皆拜皆進薦

西奠之二人並進一奠于賓之賓辭坐取觶以興介

則薦南奠之介坐受以興薦南者介東面以南為右

言受互文也介退西階皆拜送降賓介奠于其所

亦辭與賓同其所賓薦西介薦南也奠未舉司正升自西階受命

無筭爵乃舉以上二人舉觶司正升自西階受命

于主人主人曰請坐于賓盛禮俱成賓主倦矣賓辭

以俎司正述命而賓辭蓋燕主人請徹俎鄉射賓辭以

人主人曰賓許司正述命司正降階前命弟子俟徹

請徹俎賓許之司正降階前命弟子俟徹

姐階西階弟子司正升立于席石經端賓降席北

面將徹主人降席阼階上北面介降席西階上

故降主人降席阼階上北面介降席西階上

義禮章句

卷四 鄉射禮

十一

北面。遵者降。席東南面。遵謂孤卿大夫居此鄉或別鄉來觀禮者下所云是也。謂之遵者謂可遵法也。南面異于賓。賓取俎。還授司正。俎北面南向。取

之。司正以降。賓從之。主人取俎。還授弟子。弟子以降自西階。主人降自阼階。介取俎。還授弟

子。弟子以降。介從之。若有諸公大夫。王朝則三公置孤一人。曰公者。孤武公在國亦稱公也。曰諸容有致仕居鄉者。則使人受。百經俎如

賓禮。鄉射弟子以大夫俎出授。衆賓皆降。衆賓無俎亦從者。則此使人亦弟子也。衆賓皆降。降者將說履

也。鄉射賓降立于階西東面。主人降阼階東西面立。大夫降立于賓南。介衆賓降立于大夫之南。以上徹俎

說。音脫。屨者。履也。不空居堂。揖讓如初。升坐乃羞。羞。謂內羞燕羞。蓋裁醢之屬。燕設啗具。所以案酒。無算爵。而止。其儀鄉射詳之。無算

樂。或間。或合。賓出。介及衆。奏陔。陔。陔夏九夏之一也。該明無失禮。鍾師疏云。奏九夏。皆歌于堂上。堂下。鍾鼓應之。主人送于門外。再拜。坐燕

而終于無算爵。右第五。燕賓之禮。凡三節。賓若有遵者。諸公大夫。雖來觀禮。亦賓之類。故謂之賓。若則既一人舉觶。乃入。正禮也。席于賓東。尊東也。尊之。公三重。席

領為大夫再重。公如讀。大夫入也。主人降。賓介降。衆賓皆降。復初位。階下。主人迎。既入。主人乃降。蓋

迎于門內。揖讓升。公升如賓禮。辭一席。謙自同。使異于賓。一人去之。大夫則如介禮。有諸公則辭加席。委

于席端。主人不徹。無諸公。則大夫辭加席。主

義禮卷四

卷四 鄉飲酒禮

三

人對 不去加席。公辭則去之。大夫則不去者，再重去。

之儀。鄉射詳之。以明日賓服。有服，鄉服以拜賜。疑即

上補。遵者八之禮。鄉蓋章甫逢主人如賓服以拜辱。賜

儒行所謂其服也。鄉蓋章甫逢主人如賓服以拜辱。賜

技之類。註則以為即朝服也。主人如賓服以拜辱。賜

拜辱。賓主主人釋。古文服。更立端。將息司正也。乃息司

正。息勞也。禮事既成，勞諸贊。無介。禮畧也。無介則不殺

用宿。諸者不殺，則無薦脯醢。羞唯所有。凡宿諸可徵

唯所欲。徵召也。所欲，凡知以告于先生君子可也。告請

者召。否，唯所欲也。敖氏賓介不與。禮不鄉樂，唯欲。遂歌

云不言請告之而已。鄉樂，蓋周南召南六篇也。曰鄉樂者，其以二南及風為

鄉樂。蓋周南召南六篇也。曰鄉樂者，其以二南及風為

民間之詩。與注則曰：此鄉大夫之樂也。唯欲者，不從其

次也。以上息司正右第六章。補遵者，入及飲酒之餘禮。凡三節，一遵者，入二賓上相拜三息司正

記鄉朝服而謀賓介。鄉人謂鄉大夫也。皆使能。使

也。能，謂不宿戒。宿戒，再戒。先戒而又宿戒也。經賓介

于禮者，不宿戒。皆戒而又宿。此曰使又曰不宿戒，則

損及主人贊者之屬，使蒲筵緇布純。純，之罔反。尊，絡

能故可以宿戒也。蒲筵，緇布純。純，之罔反。尊，絡

冪。絡，葛之粗者。賓至徹之。示有其牲狗也。用狗義未

擇人。亨，烹。于堂東北。堂下東壁之北，神獻用爵。爵，尊

存。參，亨。烹。于堂東北。堂下東壁之北，神獻用爵。爵，尊

用其他用解。薦脯五挺。祭牛，臠臠長尺二寸半。則

六十。橫祭于其上。祭所祭脯也。橫者，殊之于人，則出

自左房。東房也。凡俎由東壁。則無也。自西階

升。賓俎，脊脅肩肺。脊在背，脊。主人俎，脊脅臂肺。臂

肩脚亦曰臠。介俎，脊脅臠。音格。今文作臠。石經臠。肺，臠

後禮言句。卷四。鄉飲酒禮。三

脛骨。凡牲前脛骨三。肩臂臑也。後脛骨二。膊胛也。尊者用貴骨。賤者用賤骨。前貴于後也。大夫當用臑肫。肫同臑。音。肺皆離。皆右體。進腠。腠理皮膚之

其本也。以爵拜者不徒作。謂拜既爵徒空也。作坐卒爵也。起也。不徒作謂必醉。坐卒爵者拜既爵。立卒爵者不拜既爵。如眾賓之長是也。惟工不從此禮。

凡奠者于左。謂不欲其相妨也。將舉于右也。眾賓之長

一人辭洗。則雖為之洗亦不辭。如賓禮。主人坐取

下立者東面北上。謂降立時若有北面者則東上。賢者眾

少則北上。統于堂多則北上。樂正與立者皆薦以齒。

之外又有東上者。統于門。樂正與立者皆薦以齒。

立者謂贊者之屬。言薦以明飲也。凡舉爵三作而不

徒爵。三作謂獻賓獻大夫獻樂作大夫不八。後樂獻

工不徒爵。謂皆有薦。

工與笙。取爵于上筐。既獻奠于下筐。獻工異器。敬也。獻大

夫亦然。鄉射主人以爵降洗獻大夫。其笙則獻諸西

階上。古文無上。○經已詳之。此疑衍。注云此磬階間

縮霤。霤承雷縮直也。謂直北面鼓之。鼓擊也。北面主

人介凡升席自北方降自南方。司正既舉觶而薦

諸其位。無獻因其舉觶而凡旅不洗。經舉觶為旅酬

後俱不洗。不洗者不祭。既旅士不八。亦謂觀禮者

禮殺也。不洗者不祭。既旅士不八。亦謂觀禮者

矣。不八後徹俎。賓介尊者之俎受者以降。遂出

授從才用者。一主人之俎以東。經于徹俎直言降無

于東。樂正命奏陔。賓出至于階陔作。此明命工之

