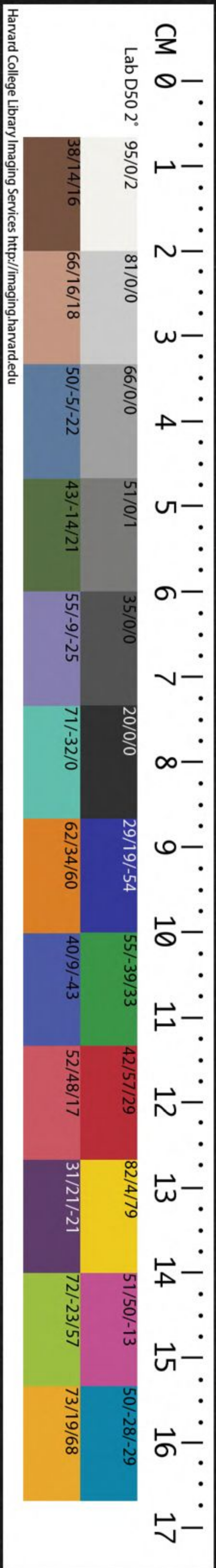
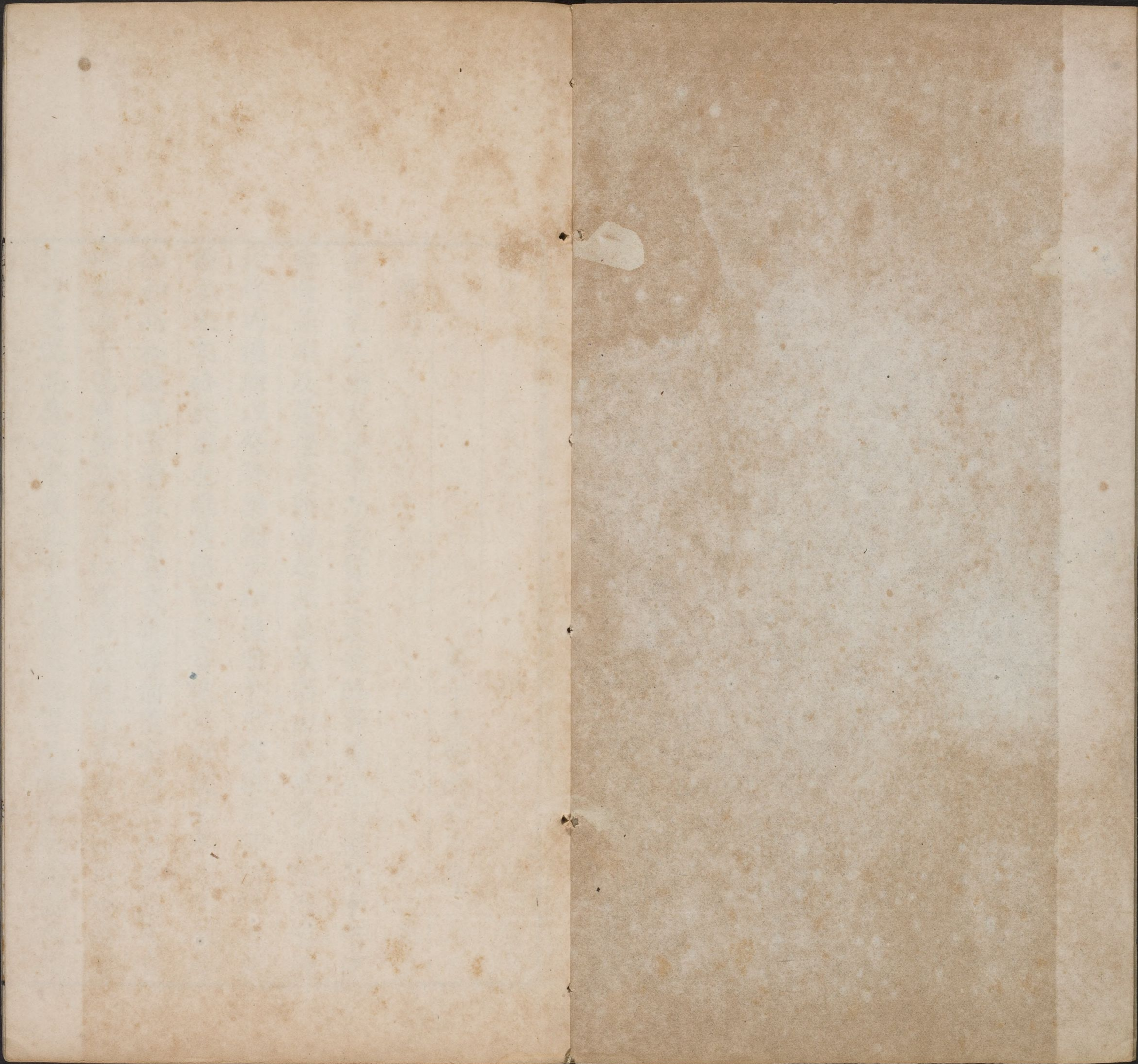


CHINESE - JAPANESE LIBRARY OF
HARVARD - YENCHING INSTITUTE
AT HARVARD UNIVERSITY
DEC 17 1940

2520/4486 c

27





尚史

哈佛大學漢和
圖書館珍藏印

志四

禮志

襄平李錯鐵君甫纂

生民之性與天地準而氣質之秉稊醇寄焉先王備之于中使
無過差不及是禮之所由起也是故樂由陽來禮由陰作樂所
以修內禮所以修外樂期于和禮期于中禮樂不可斯須去身
猶水火之給民用也雖然朝昏從君視父以夜忠孝之至也而
知和而和敝流于瀆玉帛具文揖讓備儀而悃淫宿衷飾文交
作敝流于偽瀆與偽不可以爲治故樂宣其內禮節其外禮者
防民之偽而教之中教之中者節文之謂也管子所謂因人之

情緣義之理而爲之節文者是也古禮寔失杞宋無徵惟周官
二戴雜陳厥要儀禮厘存士儀具揖讓周旋之文是子太叔黃
父之對非禮之大經者矣約其精鑿述禮志

曲禮曰母不敬儼若思安定辭安民哉若夫坐如尸立如齊禮
從宜使從俗夫禮者所以定親疏決嫌疑別同異明是非也禮
不妄說人不辭費禮不踰節不侵侮不好狎修身踐言謂之善
行行脩言道禮之質也禮聞取于人不聞取人禮聞來學不聞
往教道德仁義非禮不成教訓正俗非禮不備分爭辯訟非禮
不決君臣上下父子兄弟非禮不定宦學事師非禮不親班朝
治軍蒞官行凜非禮威嚴不行禱祠祭祀供給鬼神非禮不誠

不莊是以君子恭敬撝節退讓以明禮

慎子禮從俗政從上使從君國有貴賤之禮無

賢不肖之禮有長幼之禮無勇敢之禮有親疎之禮無愛憎之禮白虎通朝廷之禮貴不讓賤所以有尊卑也鄉黨之禮長不讓幼所以明有年也宗廟之禮親不讓疎所以有親也此三者行然後王道得王道得然後萬物成也昔者仲尼

與于蜡賓事畢出遊于觀之上喟然而歎仲尼之歎蓋歎魯也
言偃在側曰君子何歎孔子曰大道之行也與三代之英止未
之逮也而有志焉大道之行也天下爲公選賢與能講信脩睦
故人不獨親其親不獨子其子使老有所終壯有所用幼有所
長矜寡孤獨廢疾者皆有所養男有分女有歸貨惡其弃于地
也不必藏于已力惡其不出于身也不必爲已是故謀閉而不
興盜竊亂賊而不作故外戶而不閉是謂大同今大道既隱天

下爲家各親其親各子其子貨力爲已大人世及以爲禮城郭
溝池以爲固禮義以爲紀以正君臣以篤父子以睦兄弟以和
夫婦以設制度以立田里以賢勇知以功爲已故謀用是作而
兵由此起禹湯文武成王周公由此其選也此六君子者未有
不謹于禮者也以著其義以考其信著有過刑仁講讓示民有
常如有不由此者在執者去衆以爲殃是謂小康言偃復問曰
如此乎禮之急也孔子曰夫禮先王以承天之道以治人之情
故失之者死得之者生詩曰相鼠有體人而無禮人而無禮胡
不遄死是故夫禮必本于天殺于地列于鬼神達于喪祭射御
冠昏朝聘故聖人以禮示之故天下國家可得而正也言偃復

問曰夫子之極言禮也可得而聞與孔子曰我欲觀夏道是故

之杞而不足徵也吾得夏時焉

夏書小正

我欲觀殷道是故之宋而

不足徵也吾得坤乾焉

殷書歸藏

坤乾之義夏時之等吾以是觀之

故聖人參于天地並於鬼神以治政也處其所存體之序也玩
其所樂民之治也故天生時而地生財人其父生而師教之四
者君以正用之故君者立于無過之地也故君者所明也非明
人者也君者所養也非養人者也君者所事也非事人者也故
君明人則有過養人則不足事人則失位故百姓則君以自治
也養君以自安也事君以自顯也故禮達而分定故人皆愛其
死而患其生故用人之知去其詐用人之勇去其怒用人之仁

去其貪故國有患君死社稷謂之義大夫死宗廟謂之變變當為辨

故聖人耐以天下為一家以中國為一人者非意之也必知其

情辟于其義明于其利達于其患然後能為之何謂人情喜怒哀

哀樂愛惡欲七者弗學而能何謂人義父慈子孝兄良弟弟夫

義婦聽長惠幼順君仁臣忠十者謂之人義講信修睦謂之人

利爭奪相殺謂之人患故聖人所以治人七情修十義講信修

睦尚辭讓去爭奪舍禮何以治之飲食男女人之大欲存焉死

亡貧苦人之大惡存焉故欲惡者心之大端也人藏其心不可

測度也美惡皆在其心不見其色也欲一以窮之舍禮何以哉

荀子夫人生有欲欲則求求則爭爭則亂故先王患禮之不達

亂則窮先王惡其亂也故制禮義以養之

于下也故祭帝于郊所以定天位也祀社于國所以列地利也

祖廟所以本仁也山川所以備鬼神也五祀所以本事也故宗

祝在廟三公在朝三老在學王前巫而後史卜筮瞽侑皆在左

右王中心無為也以守至正故禮行于郊而百神受職焉禮行

于社而百貨可極焉禮行于祖廟而孝慈服焉禮行于五祀而

正法則焉故自郊社宗廟山川五祀義之修而禮之藏也是故

夫禮必本于大一分而為天地轉而為陰陽變而為四時列而

為鬼神其降曰命其官于天也夫禮必本于天動而之地列而

之事變而從時協于分藝其居人也曰養其行之以貨力辭讓

飲食冠昏喪祭射御朝聘故禮義也者人之大端也所以講信

禮志卷四

修睦而固人肌膚之會筋骸之束也所以養生送死事鬼神之
大端也所以達天道順人情之大竇也故唯聖人爲知禮之不
可以已也故壞國喪家亡人必先去其禮故禮之于人也猶酒
之有藥也君子以厚小人以薄故聖王修義之柄禮之序以治
人情故人情者聖王之田也脩禮以耕之陳義以種之本仁以
聚之播樂以安之故禮也者義之實也協諸義而協則禮雖先
王未之有可以義起也義者藝之分仁之節也協于藝講于仁
得之者強仁者義之本也順之體也得之者尊故治國不以禮
猶無耜而耕也爲禮不本于義猶耕而弗種也爲義而不講之
以學猶種而弗耨也講之以學而不合之以仁猶耨而弗獲也

合之以仁而不安之以樂猶獲而弗食也安之以樂而不達于
順猶食而弗肥也四體旣正膚革充盈人之肥也父子篤兄弟
睦夫婦和家之肥也大臣法小臣廉官職相序君臣相正國之
肥也天子以德爲車以樂爲御諸侯以禮相與大夫以法相序
士以信相考百姓以睦相守天下之肥也是謂大順大順者所
以養生送死事鬼神之常也故事大積焉而不苑並行而不繆
細行而不失深而通茂而有間連而不相及也動而不相害也
此順之至也故明于順然後能守危也故禮之不同也不豐也
不殺也所以持情而合危也故聖王所以順山者不使居川不
使渚者居中原而弗蔽也用水火金木飲食必時合男女頒爵

位必當年德用民必順故無水旱昆蟲之災民無凶饑妖孽之疾故天不愛其道地不愛其寶人不愛其情故天降膏露地出醴泉山出器車河出馬圖鳳皇麒麟皆在郊極龜龍在宮沼其餘鳥獸之卵胎皆可俯而闕也則是無故先王能修禮以達義體信以達順故此順之實也禮器是故大備大備盛德也禮釋回增美質措則正施則行其在人也如竹箭之有筠也如松柏之有心也二者居天下之大端矣故貫四時而不改柯易葉故君子有禮則外諧而內無怨故物無不懷仁鬼神饗德先王之立禮也有本有文忠信禮之本也義理禮之文也無本不立無文不行禮也者合于天時設于地財順于鬼神合于人心理萬

物者也是故天時有生也地理有宜也人官有能也物理有曲也故天不生地不養君子不以為禮鬼神弗饗也居山以魚鼈為禮居澤以鹿豕為禮君子謂之不知禮故必舉其定國之數以為禮之大經禮之大倫以地廣狹禮之薄厚與年之上下是故年雖大殺衆不匡懼則上之制禮也節矣禮時為大順次之體次之宜次之稱次之堯授舜舜授禹湯放桀武王伐紂時也詩云匪革其猶聿追來孝天地之祭宗廟之事父子之道君臣之義倫也社稷山川之事鬼神之祭體也喪祭之用賓客之交義也羔豚而祭百官皆足大牢而祭不必有餘此之謂稱也孔子曰禮不可不省也禮不同不豐不殺此之謂也蓋言稱也禮

也者猶體也體不備君子謂之不成人設之不當猶不備也禮
有大有小有顯有微大者不可損小者不可益顯者不可揜微
者不可大也故經禮三百曲禮三千其致一也未有入室而不

由戶者君子之于禮也有所竭情盡慎致其敬而誠若謂以少

為有美而文而誠若謂以多大君子之于禮也有直而行也謂

始死哭有曲而殺也謂若父在有經而等也謂若天子至士庶

有順而討也討去也謂若天子以十二公以有漸而播也漸之

也謂芟殺有所與也若祭有推而進也謂若王者之後有放而

者貴賤皆有所得不使虛有放而不致也謂若諸侯自有順而據

也謂若君沐梁大三代之禮一也或素或青夏造殷因孔子曰

禮之于正國也猶衡之于輕重也繩墨之于曲直也規矩之于

方圓也故衡誠縣不可欺以輕重繩墨誠陳不可欺以曲直規

矩誠設不可欺以方圓君子審禮不可誣以姦詐是故隆禮由

禮謂之有方之士不隆禮不由禮謂之無方之民敬讓之道也

故以奉宗廟則敬以入朝廷則貴賤有位以處室家則父子親

兄弟和以處鄉里則長幼有序孔子曰安上治民莫善于禮此

之謂也故朝覲之禮所以明君臣之義也聘問之禮所以使諸

侯相尊敬也喪祭之禮所以明臣子之恩也鄉飲酒之禮所以

明長幼之序也昏姻之禮所以明男女之別也夫禮禁亂之所

由生猶坊止水之所自來也故以舊坊為無所用而壞之者必

尚史
有水敗以舊禮爲無所用而去之者必有亂患故昏姻之禮廢則夫婦之道苦而淫辟之罪多矣鄉飲酒之禮廢則長幼之序失而爭鬪之獄繁矣喪祭之禮廢則臣子之恩薄而倍死忘生者衆矣聘覲之禮廢則君臣之位失諸侯之行惡而倍畔侵陵之敗起矣故禮之教化也微其止邪也于未形使人日徙善遠罪而不自知也是以先王隆之也易曰君子慎始差若毫釐繆以千里此之謂也仲尼燕居子張子貢言游侍縱言至于禮子曰居女三人者吾語女禮使女以禮周流無不徧也子貢越席而對曰敢問何如子曰敬而不中禮謂之野恭而不中禮謂之給勇而不中禮謂之逆子曰給奪慈仁子曰師爾過而商也不

及子產猶衆人之母也能食之不能教也子貢越席而對曰敢問將何以爲此中者也子曰禮乎禮夫禮所以制中也子貢退言游進曰敢問禮也者領惡而全好者與子曰然然則何如子曰郊社之義所以仁鬼神也嘗禘之禮所以仁昭穆也饋奠之禮所以仁死喪也射鄉之禮所以仁鄉黨也食饗之禮所以仁賓客也子曰明乎郊社之義嘗禘之禮治國其如指諸掌而已乎子曰慎聽之女三人者吾語女禮猶有九焉大饗有四焉苟知此矣雖在猷畝之中事之聖人已兩君相見揖讓而入門入門而縣興揖讓而升堂升堂而樂闋下管象武夏籥序興陳其薦俎序其禮樂備其百官如此而后君子知仁焉行中規還中

禮記卷四
矩和鸞中采齊客出以雍徹以振羽是故君子無物而不在禮矣入門而金作示情也升歌清廟示德也下而象管示事也是故古之君子不必親相與言也以禮樂相示而已子曰禮也者理也樂也者節也君子無理不動無節不作不能詩于禮繆不能樂于禮素薄于德于禮虛子曰制度在禮文爲在禮行之其在人乎子貢越席而對曰敢問夔其窮與子曰古之人與古之人也達于禮而不達于樂謂之素達于樂而不達于禮謂之偏夫夔達于樂而不達于禮是以傳于此名也古之人也子張問政子曰師乎前吾語女乎君子明于禮樂舉而錯之而已子張復問子曰師爾以爲必鋪几筵升降酌獻酬酢然後謂之禮乎

爾以爲必行綴兆興羽籥作鐘鼓然後謂之樂乎言而履之禮也行而樂之樂也君子力此二者以南面而立夫是以天下太平也諸侯朝萬物服體而百官莫敢不承事矣禮之所興衆之所治也禮之所廢衆之所亂也目巧之室則有奧阼席則有上下車則有左右行則有隨立則有序古之義也室而無奧阼則亂于堂室也席而無上下則亂于席上也車而無左右則亂于車也行而無隨則亂于塗也立而無序則亂于位也昔聖帝明王諸侯辨貴賤長幼遠近男女外內莫敢相踰越皆由此塗出也三子者旣得聞此言也于夫子照然若發矇矣禮記鄭游吉見晉趙鞅鞅問揖讓周旋之禮焉對曰是儀也非禮也鞅曰敢問

何謂禮對曰吉也聞諸先大人子產曰夫禮天之經也地之義也民之行也天地之經而民實則之則天之明因地之性生其六氣用其五行氣為五味發為五色章為五聲淫則昏亂民失其性是故為禮以奉之為六畜五牲三犧以奉五味為九文六采五章以奉五色為九歌八風七音六律以奉五聲為君臣上下以則地義為夫婦外內以經二物夫治外婦治內各治其物為父子兄弟姑姊甥舅昏媾姻亞以象天明為政事庸力行務以從四時為刑罰威獄使民畏忌以類其震曜殺戮雷電震曜天之威也以象類之為溫慈惠和以效天之生殖長育春生夏長天之恩也以效法之民有好惡喜怒哀樂生于六氣是故審則宜類審其法則宜其象類以制六志衰有哭泣樂有

歌舞喜有施舍怒有戰鬪喜生于好怒生于惡是故審行信令禍福賞罰以制死生好惡也死惡物也好惡樂也惡物哀也哀樂不失乃能協于天地之性是以長久鞅曰甚哉禮之大也對曰禮上下之紀天地之經緯也民之所以生也是以先王尚之故人能自曲直以赴禮者謂之成人夫亦宜乎趙鞅曰鞅也請終身守此言也左傳

伏羲制嫁娶以儷皮為禮則嫁娶嘉禮始于伏羲也神農始教天下種穀記云禮之初始諸飲食燔黍捭豚蕡桴而土鼓又云土鼓葦籥伊耆氏之樂又云伊耆氏始為蜡則祭祀吉禮起于神農也伊耆氏即神農黃帝與蚩尤戰于涿鹿則有軍禮也古者葬諸

中野則有凶禮也軒知地利九牧倡教既有九州之牧當有朝聘是賓禮也自伏羲至黃帝吉凶賓軍嘉五禮始具堯則修五禮類于上帝吉禮也百姓如喪考妣凶禮也羣后四朝賓禮也舜征有苗軍禮也嬪于虞嘉禮也論語云殷因于夏禮周因于殷禮則夏商亦有五禮書亡無文耳

禮記正義

周則大宗伯以吉禮

事邦國之鬼神示以凶禮哀邦國之憂以賓禮親邦國以軍禮同邦國以嘉禮親萬民吉禮之別十有二一曰禋祀二曰實柴三曰禋燎四曰血祭五曰埋沈六曰辜醜七曰肆獻八曰饋食九曰祠十曰禴十一曰嘗十二曰烝凶禮之別有五一日喪禮哀死亡二曰荒禮哀凶札三曰弔禮哀禍災四曰禴禮哀國敗

五曰恤禮哀寇亂賓禮之別有八一曰朝二曰宗三曰覲四曰遇五曰會六曰同七曰問八曰視軍禮之別有五一日大師之禮以用衆二曰大均之禮以恤衆三曰大田之禮以簡衆四曰大役之禮以任衆五曰大封之禮以合衆嘉禮之別有六一曰飲食二曰婚冠三曰賓射四曰饗燕五曰賑膳六曰慶賀

禮周

一曰... 二曰... 三曰... 四曰... 五曰... 六曰... 七曰... 八曰... 九曰... 十曰... 十一曰... 十二曰... 十三曰... 十四曰... 十五曰... 十六曰... 十七曰... 十八曰... 十九曰... 二十曰... 二十一曰... 二十二曰... 二十三曰... 二十四曰... 二十五曰... 二十六曰... 二十七曰... 二十八曰... 二十九曰... 三十曰... 三十一曰... 三十二曰... 三十三曰... 三十四曰... 三十五曰... 三十六曰... 三十七曰... 三十八曰... 三十九曰... 四十曰... 四十一曰... 四十二曰... 四十三曰... 四十四曰... 四十五曰... 四十六曰... 四十七曰... 四十八曰... 四十九曰... 五十曰... 五十一曰... 五十二曰... 五十三曰... 五十四曰... 五十五曰... 五十六曰... 五十七曰... 五十八曰... 五十九曰... 六十曰... 六十一曰... 六十二曰... 六十三曰... 六十四曰... 六十五曰... 六十六曰... 六十七曰... 六十八曰... 六十九曰... 七十曰... 七十一曰... 七十二曰... 七十三曰... 七十四曰... 七十五曰... 七十六曰... 七十七曰... 七十八曰... 七十九曰... 八十曰... 八十一曰... 八十二曰... 八十三曰... 八十四曰... 八十五曰... 八十六曰... 八十七曰... 八十八曰... 八十九曰... 九十曰... 九十一曰... 九十二曰... 九十三曰... 九十四曰... 九十五曰... 九十六曰... 九十七曰... 九十八曰... 九十九曰... 一百曰...

尚史

志五

襄平李錯鐵君甫纂

樂志

夫聲者天之元也音者人之比也合天人而相宣者樂之所由興也然而樂以作人政以成樂二者固相確也是故聖王治世先正其樂正樂先以正人人無戾心無逆機無偽情春以仁生夏以禮會秋以義格冬以智藏夫然後六氣齊八風調六氣齊八風調而後謂之平平乃樂可和矣詩曰既和且平依我磬聲又曰德音不瑕和之謂也盛德多修容大樂不外作自然之招也若夫飄風折竿激水過顙豈其性哉和則靖矣宓義以還代

尚書
有樂顧詳言之者。尠周官具樂施而已。掇拾樂記會萃羣說。用通其源。述樂志。

凡音之起。由人心生也。人心之動物使之然也。感于物而動。故形于聲。聲相應。故生變。變成方。謂之音。比音而樂之。及于戚羽。毛謂之樂。樂者音之所由生也。其本在人心之感于物也。是故其哀心感者。其聲噍。以殺其樂心。感者其聲嘽。以緩其喜心。感者其聲發。以散其怒心。感者其聲粗。以厲其敬心。感者其聲直。以廉其愛心。感者其聲和。以柔六者。非性也。感于物而後動。是故先王慎所以感之者。故禮以道其志。樂以和其聲。政以一其行刑。以防其姦。禮樂政刑。其極一也。所以同民心而出治道也。

凡音者。生人心者也。情動于中。故形于聲。聲成文。謂之音。是故治世之音安。以樂其政。和亂世之音怨。以怒其政。乖亡國之音哀。以思其民。困聲音之道。與政通矣。宮爲君。商爲臣。角爲民。徵爲事。羽爲物。五者不亂。則無怙慝之音矣。宮亂則荒。其君驕。商亂則陂。其官壞。角亂則憂。其民怨。徵亂則哀。其事勤。羽亂則危。其財匱。五者皆亂。迭相陵。謂之慢。如此則國之滅亡。無日矣。鄭衛之音。亂世之音也。比于慢矣。桑間濮上之音。亡國之音也。其政散。其民流。誣上行私而不可止也。凡音者。生于人心者也。樂者通倫理者也。是故知聲而不知音者。禽獸是也。知音而不知樂者。衆庶是也。唯君子爲能知樂。是故審聲以知音。審音以知

樂審樂以知政而治道備矣是故不知聲者不可與言音不知音者不可與言樂知樂則幾于禮矣禮樂皆得謂之有德德者得也是故樂之隆非極音也食饗之禮非致味也清廟之瑟朱絃而疏越壹倡而三歎有遺音者矣大饗之禮尚玄酒而俎腥魚大羹不和有遺味者矣是故先王之制禮樂也非以極口腹耳目之欲也將以教民平好惡而反人道之正也人生而靜天之性也感于物而動性之欲也物至知知然後好惡形焉好惡無節于內知誘于外不能反躬天理滅矣夫物之感人無窮而人之好惡無節則是物至而人化物也人化物者滅天理而窮人欲者也于是有悖逆詐偽之心有淫泆作亂之事是故強者

脅弱衆者暴寡知者詐愚勇者怯疾病不養老幼孤獨不得其所此大亂之道也是故先王之制禮樂人爲之節衰麻哭泣所以節喪紀也鐘鼓干戚所以和安樂也昏姻冠笄所以別男女也射鄉食饗所以正交接也禮節民心樂和民聲政以行之刑以防之禮樂刑政四達而不悖則王道備矣樂者爲同禮者爲異同則相親異則相敬樂勝則流禮勝則離合情飾貌者禮樂之事也禮義立則貴賤等矣樂文同則上下和矣好惡著則賢不肖別矣刑禁暴爵舉賢則政均矣仁以愛之義以正之如此則民治行矣樂由中出禮自外作樂由中出故靜禮自外作故文大樂必易大禮必簡樂至則無怨禮至則不爭揖讓而治

天下者禮樂之謂也暴民不作諸侯賓服兵革不試五刑不用
百姓無患天子不怒如此則樂達矣合父子之親明長幼之序
以敬四海之內天子如此則禮行矣大樂與天地同和大禮與
天地同節和故百物不失節故祭天祀地明則有禮樂幽則有
鬼神如此則四海之內合敬同愛矣禮者殊事合敬者也樂者
異文合愛者也禮樂之情同故明王以相沿也故事與時並名
與功偕故鐘鼓管磬羽籥干戚樂之器也屈伸俯仰綴兆舒疾
樂之文也簠簋俎豆制度文章禮之器也升降上下周還禘襲
禮之文也故知禮樂之情者能作識禮樂之文者能述作者之
謂聖述者之謂明明聖者述作之謂也樂者天地之和也禮者

天地之序也和故百物皆化序故羣物皆別樂由天作禮以地
制過制則亂過作則暴明于天地然後能興禮樂也論倫無患

論雅頌之辭
倫律呂之音

樂之情也欣喜歡愛樂之官也中正無邪禮之質

也莊敬恭順禮之制也若夫禮樂之施于金石越于聲音用于

宗廟社稷事乎山川鬼神則此所與民同也王者功成作樂治
定制禮其功大者其樂備其治辯者其禮具干戚之舞非備樂
也孰亨而祀非達禮也五帝殊時不相沿樂三王異世不相襲
禮樂極則憂禮粗則偏矣及夫敦樂而無憂禮備而不偏者其
唯大聖乎夫民有血氣心知之性而無哀樂喜怒之常應感起
物而動然後心術形焉是故志微噍殺之音作而民思憂嘽諧

慢易繁文簡節之音作而民康樂粗厲猛起奮末廣賁之音作而民剛毅廉直勁正莊誠之音作而民肅敬寬裕肉好順成和動之音作而民慈愛流辟邪散狄成滌濫之音作而民淫亂是故先王本之性情稽之度數制之禮義合生氣之和道五常之行使之陽而不散陰而不密剛氣不怒柔氣不懾四暢交于中而發作于外皆安其位而不相奪也然後立之學等廣其節奏省其文采以繩德厚律小大之稱比終始之序以象事行使親疎貴賤長幼男女之理皆形見于樂故曰樂觀其深矣土敝則草木不長水煩則魚鼈不大氣衰則生物不遂世亂則禮慝而樂淫是故其聲哀而不莊樂而不安慢易以犯節流湏以忘本

廣則容姦狹則思欲感條暢之氣而滅和平之德是以君子賤之也凡姦聲感人而逆氣應之逆氣成象而淫樂興焉正聲感人而順氣應之順氣成象而和樂興焉倡和有應回邪曲直各歸其分而萬物之理各以類相動也是故君子反情以和其志比類以成其行姦聲亂色不留聰明淫樂慝禮不接心術惰慢邪辟之氣不設于身體使耳目鼻口心知百體皆由順正以行其義然後發以聲音而文以琴瑟動以干戚飾以羽旄從以簫管奮至德之光動四氣之和以著萬物之理是故清明象天廣大象地終始象四時周還象風雨五色成文而不亂八風從律而不姦百度得數而有常小大相成終始相生倡和清濁迭相

爲經故樂行而倫清耳目聰明血氣和平移風易俗天下皆寧
故曰樂者樂也君子樂得其道小人樂得其欲以道制欲則樂
而不亂以欲忘道則惑而不樂是故君子反情以和其志廣樂
以成其教樂行而民鄉方可以觀德矣德者性之端也樂者德
之華也金石絲竹樂之器也詩言其志也歌詠其聲也舞動其
容也三者本于心然後樂器從之是故情深而文明氣盛而化
神和順積中而英華發外唯樂不可以爲僞樂者心之動也聲
者樂之象也文采節奏聲之飾也君子動其本樂其象然後治
其飾是故先鼓以警戒三步以見方再始以著往復亂以飭歸
奮疾而不拔極幽而不隱獨樂其志不厭其道備舉其道不私

其欲是故情見而義立樂終而德尊君子以好善小人以聽過

故曰生民之道樂爲大焉

樂記有樂本樂論樂施樂言樂禮
記樂情樂化樂象及賓牟賈師乙魏

文侯十一節畧可次第今
擇其切言樂者著錄之

夫正教者皆始于音音正而行正故

音樂者所以動盪血脈通流精神而和正心也故宮動脾而和
正聖商動肺而和正義角動肝而和正仁徵動心而和正禮羽
動腎而和正智故樂所以內輔正心而外異貴賤也上以事宗
廟下以變化黎庶也琴長八尺一寸正度也弦大者爲宮而居
中央君也商張右旁其餘大小相次不失其序則君臣之位正
矣故聞宮音使人溫舒而廣大聞商音使人方正而好義聞角
音使人惻隱而愛人聞徵音使人樂善而好施聞羽音使人整

齊而好禮白虎通夫樂者先王之所以飾喜也軍旅鈇鉞所以
 怒則暴亂者畏之先王之道禮樂可謂盛矣聞角聲莫不惻隱
 而慈者聞徵聲莫不喜養好施者聞商聲莫不剛斷而立斷者
 聞羽聲莫不深思而遠慮者夫禮由外入樂自中出故君子不
 可須臾離禮須臾離禮則暴慢之行窮外不可須臾離樂須臾
 離樂則姦邪之行窮內故樂音者君子之所養義也夫古者天
 子諸侯聽鐘磬未嘗離于庭卿大夫聽琴瑟未嘗離于前所以
 養行義而防淫佚也夫淫佚生于無禮故聖人使人耳聞雅誦
 之音目視威儀之禮足行恭敬之容口言仁義之道故君子終
 日言而邪辟無由入也史記

伏羲樂曰扶來亦曰立本神農樂曰扶持亦曰下謀帝系孝經
譜緯同

隋樂志伏羲有約同之詠伊耆有葦籥之音葛天八闋神農五絃黃帝作咸池少皞作大淵顓

頊作五莖帝嚳作六英堯作大章舜作大韶禹作大夏湯作大

濩武王作勺作大武樂列子周穆王時有化人來穆王奏承雲

帝樂六莖帝嚳樂九招舜樂晨露湯樂周禮注周所存六代之

樂黃帝曰雲門大卷黃帝能成名萬物以明民共財言其德如

雲之所出民得以有族類大咸咸池堯樂也堯能殫均刑灋以

儀民言其德無所不施大磬舜樂也言其德能紹堯之道也大

夏禹樂也禹治水傅土言其德能大中國也大濩湯樂也湯以

寬治民而除其邪言其德能使天下得其所也大武武王樂也

武王伐紂以除其害言其德能成武功漢書黃帝作咸池顓頊

作六莖帝嚳作五英堯作大章舜作招禹作夏湯作濩武王作

武周公作勺言能勺先祖之遺也武言以功定天下也濩言

南夷之樂曰兜西夷之樂曰禁北夷之樂曰昧東夷之樂曰離

合觀之樂儻于堂四夷之樂陳于右樂元語曰東夷之樂持矛

舞助時生也南夷之樂持羽舞助時養也西夷之樂持戟舞助

時殺也北夷之樂持干舞助時藏也白虎孝經鈎命訣東夷之

任西夷之樂曰林離北夷之樂曰傑毛詩傳儻四夷之樂是德

廣所及也東夷之樂曰韎南夷之樂曰任西夷之樂曰朱離北

夷之樂曰禁其大司樂以樂德教國子中和祗庸孝友以樂語教國

子興道諷誦言語以樂舞教國子舞雲門大卷大成大磬大夏

大濩大武康成注雲門大卷黃帝樂大成成池堯樂大磬舜

六律六同五聲八音六舞大合樂以致鬼神示以和邦國以諧

萬民以安賓客以說遠人以作動物乃分樂而序之以祭以享

以祀乃奏黃鐘歌大呂舞雲門以祀天神謂五帝及日月星辰乃奏大簇

歌應鐘舞咸池以祭地示謂神州之神及社稷乃奏姑洗歌南呂舞大磬

以祀四望謂五嶽四鎮四瀆乃奏蕤賓歌函鍾舞大夏以祭山川乃奏

夷則歌小呂舞大濩以享先妣此謂姜嫄姜嫄無所妃特立廟以祭之謂之闕宮乃奏

無射歌夾鐘舞大濩以享先祖此謂先王先公凡六樂者文之以五聲

播之以八音凡六樂者一變而致羽物及川澤之示再變而致

羸物及山林之示三變而致鱗物及邱陵之示四變而致毛物

及墳衍之示五變而致介物及土示六變而致象物及天神此謂

大凡樂圜鍾為宮黃鍾為角太簇為徵姑洗為羽雷鼓雷鼗孤

竹之管雲和之琴瑟雲門之舞冬日至于地上之圜邱奏之若

句也

樂六變則天神皆降可得而禮矣凡樂函鍾為宮太簇為角姑
洗為徵南呂為羽靈鼓靈鼗孫竹之管空桑之琴瑟咸池之舞
夏日至于澤中之方邱奏之若樂八變則地示皆出可得而禮
矣凡樂黃鍾為宮大呂為角大簇為徵應鍾為羽路鼓路鼗陰
竹之管龍門之琴瑟九德之歌九磬之舞九磬當作大磬于宗廟之中
奏之若樂九變則人鬼可得而禮矣此謂禘禮
凡樂事以鍾鼓奏九夏王夏康成注王肆夏尸出入昭夏牲出
之納夏四方賓章夏臣有功齊夏夫人祭族夏族人侍陔夏客
出奏驚夏公出入凡祭祀饗食奏燕樂凡射王奏騶虞諸侯奏
貍首卿大夫奏采蘋士奏采芣凡事大祭祀宿縣遂以聲展之

王出入奏王夏尸出入奏肆夏牲出入奏昭夏帥國子而舞大

射王出入奏王夏及射奏騶虞諸侯以弓矢舞王大食三侑皆

奏鐘鼓

大食朔月月半以樂侑食時也

王師大獻奏愷樂

大獻獻捷于祖也

鄉飲酒

工入送瑟歌鹿鳴四牡皇皇者華笙入樂南陔白華華黍間歌

魚麗笙由庚歌南有嘉魚笙崇邱歌南山有臺笙由儀

康成注南陔白

華華黍由庚崇邱由儀今亡其義未聞朱子詩注曰笙曰樂曰奏而不言歌有聲無辭明矣○朱說是

乃合樂周

南關雎葛覃卷耳召南鵲巢采芣采蘋鄉射亦合樂周南關雎

葛覃卷耳召南鵲巢采芣采蘋以樂樂賓奏騶虞賓興奏陔

康成

注陔夏其詩亡燕禮工歌鹿鳴四牡皇皇者華奏南陔白華華黍間歌

魚麗笙由庚歌南有嘉魚笙崇邱歌南山有臺笙由儀升歌鹿

國語道成王之德也朱子詩注疑祀成王之詩朱子詩注疑祀成王之詩

柴望也執競祀武王也朱子詩注祭武王成王康王之詩思文后稷配天也國語

金奏肆夏樊過渠天子以饗元侯也韋昭注肆夏一名樊韶夏一名過納夏一名渠即周禮九夏之三呂叔玉云肆夏時邁也

樊過執競也渠思文也臣工諸侯助祭遣于廟也噫嘻春夏祈穀于上帝

也朱子詩注並以振鷺二王之後來助祭也豐年秋冬報也有

瞽始作樂而合乎祖也潛季冬薦魚春獻鮪也雖禘太祖也朱子

詩注武王祭樂師及徹帥學士而歌徹魯論曰以雍徹是此詩

也載見諸侯始見乎武王廟也有客微子來見祖廟也武奏大

武也閔予小子嗣王朝于廟也訪落嗣王謀于廟也敬之羣臣

進戒嗣王也小苾嗣王求助也並嗣王朝廟之樂也載芟春藉

田而祈社稷也良耜秋報社稷也絲衣繹賓尸也朱子詩注祭

酌告成大武也桓講武類禡也賚大封于廟也朱子詩注並以

般巡守而祀四岳河海也駟有駟泮水闕宮並頌魯僖公也那

祀成湯也烈祖祀中宗也朱子詩注亦以立鳥祀高宗也長發

大帝也殷武祀高宗也序詩凡日月食四鎮五嶽崩大傀異哉諸

侯薨去樂大札大凶大哉大臣死凡國之人憂弛縣凡建國禁

其淫聲過聲凶聲慢聲大喪泣廡樂器及莖藏樂器亦如之周禮

濁舉協之而準協之而準而後五聲調八音平其損益錯綜自然之應實本乎天初不可以人意參也舊圖之外增方圓體用四圖用昭其微述律呂志

六律六同合陰陽之聲陽聲黃鐘太簇姑洗蕤賓夷則無射陰

聲大呂應鐘南呂函鐘小呂夾鐘黃鐘太簇姑洗為陽中之陽小呂夾鐘大呂為陽中之陰

蕤賓夷則無射為陰中之陽皆文之以五聲宮商角徵羽爾雅律謂

應鐘南呂函鐘為陰中之陰謂之分宮謂之重商謂之敏角律謂皆播之以八音金石土革絲木匏

竹周禮聲者鳴也聞其聲即知其所生音者飲也言其剛柔清濁

和而相飲也五聲者宮商角徵羽也八音者土曰埴世本暴辛公作埴

竹曰管皮曰鼓匏曰笙世本隨作笙絲曰絃石曰磬金曰鐘木曰柷

歌壘坎音也管良音也鼓震音也絃離音也鐘兌音也柷歌乾

音也白虎通商之為言章也物成熟可章度也角觸也物觸地而

出戴芒角也宮中也居中央暢四方唱始施生為四聲綱也徵

祉也物盛大而繁祉也羽宇也物聚藏宇覆之也夫聲者中于

宮觸于角祉于徵章于商宇于羽故四聲為宮紀也協之五行

則角為木五常為仁五事為貌商為金為義為言徵為火為禮

為視羽為水為智為聽宮為土為信為思以君臣民事物言之

則宮為君商為臣角為民徵為事羽為物唱和有象故言君臣

位事之體也五聲之本生于黃鐘之律九寸為宮或損或益以

定商角徵羽九六相生陰陽之應也律十有二陽六為律陰六

為呂律以統氣類物有三統之義焉其傳曰黃帝之所作也黃帝使泠綸自大夏之西昆侖之陰取竹之解谷

之脫無溝節者一說解谷谷名。按文義孟說是

生其竅厚均者斷兩節間而吹之以

為黃鐘之宮制十二筩以聽鳳之鳴其雄鳴為六鷓鳴亦六比黃鐘之宮而皆可以生之是為律本至治之世天地之氣合以生風天地之風氣正十二律定三統者天施地化人事之紀也十一月乾之初九陽氣伏于地下始著為一萬物萌動鐘于太陰故黃鐘為天統律長九寸九者所以究極中和為萬物元也易曰立天之道曰陰與陽六月坤之初六陰氣受任于太陽繼養化柔萬物生長楸之于未令種剛疆大故林鐘為地統律長

六寸六者所以含陽之施楸之于六合之內令剛柔有體也立

地之道曰柔與剛乾知太始坤作成物乾之九三

采邠注九三當作九二

萬物棣通族出于寅人奉而成之仁以養之義以行之令事物

各得其理寅木也為仁其聲商也為義故太族為人統律長八

寸象八卦宓義氏之所以順天地通神明類萬物之情也立仁

之道曰仁與義在天成象在地成形后以裁成天地之道輔相

天地之宜以左右民此三律之謂矣是為三統其于三正也黃

鐘子為天正林鐘未之衝丑為地正太族寅為人正三正正始

是以地正適其始紐于陽東北丑位易曰東北喪朋迺終有慶

答應之道也及黃鐘為宮則太族姑洗林鐘南呂皆以正聲應

無有忽微孟康注謂正聲無有殘分也不復與它律為役者同心一統之義

也非黃鐘而它律難當其月自宮者則其和應之律有空積忽

微孟康注十二月之氣各以其月之律為宮非五音之正則聲有高下差條也空積者鄭氏分一寸為數千不得其

正此黃鐘至尊亡與並也易曰參天兩地而倚數天之數始于

一終于二十有五其義紀之以三故置一得三又二十五分之

六凡二十五置于天之數得八十一以天地五位之合終于十

者乘之為八百一十分應歷一統孟康注十九歲為一章一統凡八十一章千五百

三十九歲之章數黃鐘之實也繇此之義起十二律之周徑孟康

注律孔徑三分參天之數也圍九分終天之數也地之數始于二終于三十其義紀之

以兩故置一得二凡二十置終地之數得六十以地中數六乘

之為三百六十分當期之日林鐘之實孟康注林鐘長六寸圍六分以圍乘長得積三

百六十分人者繼天順地序氣成物統八卦調八風理八政正八節

諧八音舞八佾監八方被八荒以終天地之功故八八六十四

其義極天地之變以天地五位之合終于十者乘之為六百四

十分以應六十四卦太族之實也孟康注太族長八寸圍八分為積六百四十分書曰

天功人其代之天兼地人則天故以五位之合乘焉唯天為大

唯堯則之之象也地以中數乘者陰道理內在中魄之象也三

統相通故黃鐘林鐘太族律長皆全寸而亡餘分也天之中數

五地之中數六而二者為合六為虛五為聲周流于六虛虛者

爻律夫陰陽登降運行列為十二而律呂和矣漢志

廣莫風居北方廣莫者言陽氣在下陰莫陽廣大也故曰廣莫
 東至于虛虛者能實能虛言陽氣冬則宛藏于虛日冬至則一
 陰下藏一陽上舒故曰虛東至于須女言萬物變動其所陰陽
 氣未相離尚相如胥也故曰須女十一月也律中黃鐘黃鐘者
 陽氣踵黃泉而出也其于十二子為子子者滋也滋者言萬物
 滋于下也漢志孽萌于子其于十母為壬癸壬之為言任也言陽氣任
 養萬物于下也癸之為言揆也言萬物可揆度故曰癸漢志懷任于壬
 陳揆于癸又曰黃鐘黃者中之色君之服也鐘者種也天之中
 數五五為聲聲上宮五聲莫大焉地之中數六六為律律有形
 有色色上黃五色莫盛焉故陽施種于黃泉孽萌萬物為六氣
 元也以黃色名元氣律者著宮聲也宮以九唱六變動不居周
 流六虛始于子在十一月鄭玄周禮注聲之陰陽各有合黃鐘
 子之氣也十一月建焉而辰在星記白虎通黃鐘中和之氣鐘

者動也言陽氣于黃泉之下動養萬物也

東至牽牛牽牛者言陽氣牽引萬物出之也牛者冒也言地雖

凍能冒而生也牛者耕植種萬物也東至于建星建星者建諸

生也史記闕不說大呂其于十二子為丑丑者

紐也言陽氣在上未降萬物厄紐未敢出漢志紐牙于丑又曰大呂呂旅也言陰大

旅助黃鐘宣氣而牙物也位于丑在十二月周禮注大呂丑之

氣也十二月建焉而辰在亥白虎通大大也呂者拒也言陽

氣欲出陰不許也呂之為言拒者旅抑拒難之也又曰太陰見

于亥亥者仰也律中應鐘壯于子子者孽也律中黃鐘衰于丑

丑者紐也律中大呂其日壬癸壬者陰始任癸者揆度也時為
 冬冬之為言終也其位在北方其色黑其音羽羽之為言舒言
 萬物始孽其帝顓頊顓頊者寒縮也其神玄冥玄冥者入冥也其精玄武掩起離體泉龜蛟珠蛤
 條風居東北主出萬物條之言條治萬物而出之故曰條風南

至于箕箕者言萬物根棋故曰箕正月也律中泰簇泰簇者言

萬物簇生也故曰泰簇其于十二子為寅寅言萬物始生蟪然

也故曰寅漢志引南至于尾言萬物始生如尾也南至于心言

萬物始生有華心也南至于房房者言萬物門戶也至于門則

出矣漢志太簇族奏也言陽氣大奏地而達物也位于寅在正

太亦大也簇者湊也言周禮注太簇寅之氣也正月建焉而辰在姬訾白虎通

萬物始大湊地而出也

明庶風居東方明庶者明眾物盡出也二月也律中夾鐘夾鐘

者言陰陽相夾厠也其于十二子為卯卯之為言茂也言萬物

茂也漢志冒其于十母為甲乙甲者言萬物剖符甲而出也乙

者言萬物生軋軋也漢志出甲于甲奮軋于乙又曰夾鐘言陰

夾助太簇宣四方之氣而出種物也位于

卯在二月周禮注夾鐘卯之氣也二月建焉而辰在

降婁白虎通夾者孚甲也言萬物孚甲種類分也

南至于氏氏者言萬物皆至也南至于亢亢者言萬物亢見也

南至于角角者言萬物皆有枝格如角也三月也律中姑洗姑

洗者言萬物洗生其于十二子為辰辰者言萬物之娠也漢志

于辰又曰姑洗洗絜也言陽氣洗物辜絜之也位于辰在三月

周禮注姑洗辰之氣也三月建焉而辰在大梁白虎通姑者故

也洗者鮮也言萬物皆去故就新莫不鮮明也又曰少陽見于

寅寅者演也律中太簇律之言率所以率氣令生也卯者茂也

律中夾鐘衰于辰辰震也律中姑洗其日甲乙者萬物孚甲也

乙者物蕃屈有節欲出時為春春之為言僂僂動也位在東方

其色青其音角角者氣動耀也其帝太皞皞者大起萬物擾

也其神勾芒者物之始生芒之為言萌也其精青龍陰中陽

清明風居東南維主風吹萬物而西之軫軫者言萬物益大而

軫軫然西至于翼翼者言萬物皆有羽翼也四月也律中仲呂

均也

律呂志卷六

仲呂者言萬物盡旅而西行也其于十二子為巳巳者言陽氣之已盡也漢志巳盛于巳又曰中呂言微陰始起未成著于其中旅助姑洗宣氣齊物也位于巳在四月周禮注中呂巳之氣也四月建焉而辰在實沈白虎通言陽氣將極中克大也故復中言之也

西至丁七星七星者陽數成于七故曰七星西至于張張者言

萬物皆張也西至于注索隱注味也天官書柳為鳥味則注柳星也注者言萬物之

始衰陽氣下注故曰注五月也律中蕤賓蕤賓者言陰氣幼少

故曰蕤痿陽不用事故曰賓景風居南方景者言陽氣道竟故

曰景風其于十二子為午午者陰陽交故曰午漢志罟布于午其于十

母為丙丁丙者言陽道著明故曰丙丁者言萬物之丁壯也故

曰丁漢志明炳于丙大盛于丁又曰蕤賓蕤繼也賓導也言陽始導陰氣使繼養物也位于午在五月周禮注蕤賓午之

氣也五月建焉而辰在鶉首白虎通蕤者下也賓者敬也言陽氣上極陰氣始賓敬之也

西至于弧弧者言萬物之吳落且就死也西至于狼狼者言萬

物可度量斷萬物故曰狼涼風居西南維主地地者沈奪萬物

氣也六月也律中林鐘林鐘者言萬物就死氣林林然其于十

二子為未未者言萬物皆成有滋味也漢志味蔓于未又曰林鐘林君也言陰氣受任

助蕤賓君主種物使長大榭盛也位于未六月周禮注林鐘未之氣也六月建焉而辰在鶉火白虎通林者衆也言萬物成

熟種類多也又曰太陽見于巳巳者物必起律中仲呂壯盛于

午午物滿長律中蕤賓衰于未未味也律中林鐘其日丙丁者

其物炳明丁者強也時之為夏夏言大也位在南方其色赤其音徵徵止也陽度極也其帝炎帝者太陽也其神祝融祝融者屬續其精為鳥離為鸞

北至于罰罰者言萬物氣奪可伐也北至于參參言萬物可參

也故曰參七月也律中夷則言陰氣之賊萬物也其于十

二子為申申者言陰用事申賊萬物故曰申漢志申堅于申又曰夷則則法也言

陽氣正法度而使陰氣夷當傷之物也位于申在七月周禮注

夷則申之氣也七月建焉而辰在鶉尾白虎通夷傷也則法也

言萬物始傷言萬物始傷被刑法也

北至于濁爾雅濁謂之畢濁者觸也言萬物皆觸死也故曰濁北至于

留索隱留即卯毛傳亦以留為卯留者言陽氣之稽留也故曰留八月也律中

南呂南呂者言陽氣之旅入藏也其于十二子為酉酉者萬物

之老也故曰酉漢志留孰于酉閻闔風居西方閻者倡也闔者藏也言

陽氣道萬物闔黃泉也其于十母為庚辛庚者言陰氣庚萬物

故曰庚辛者言萬物之辛生故曰辛漢志歛更于庚悉新于辛又曰南呂南任也言陰氣

旅助夷則任成萬物也位于酉在八月周禮注南呂酉之氣也

八月建焉而辰在壽星白虎通南任也言陽氣尚任包大生蒸

也麥北至于胃胃者言陽氣就藏皆胃胃也北至于婁婁者呼萬物

且內之也北至于奎奎者主毒螫殺萬物也奎而藏之九月也

律中無射無射者陰氣盛用事陽氣無餘也故曰無射其于十

二子為戌戌者言萬物盡滅故曰戌漢志畢入于戌又曰亡射射厭也言陽氣究物而使

陰氣畢剥落之終而復始亡厭已也位于戌在九月周禮注無

射戌之氣也九月建焉而辰在火白虎通射終也言萬物隨

陽而終當復隨陰而起無有終已又曰少陰見于申申者身也

律中夷則壯于酉酉者老物收斂律中南呂衰于戌戌者滅也

律中無射無射者無聲也其日庚辛庚者物更也辛者陰始成

其帝少皞少皞者少斂也其神蓐收蓐

收者縮也其精白虎虎之為言搏討也

東主報主庚而東之至

不周風居西北主殺生東壁居不周風東主辟生氣而東之至于營室營室者主營胎陽氣而產之東至于危危垝也言陽氣之危垝故曰危十月也律中應鐘應鐘者陽氣之應不用事也其于十二子為亥亥者該也言陽氣藏于下故該也史漢志該又曰應鐘言陰氣應亡射該藏萬物而雜陽閔種也位于亥在十月周禮注應鐘亥之氣也十月建焉而辰在析木辰與建交錯質處如表裏然是其合也白虎通應者應也言萬物應陽而動下藏也。按漢初以十月為歲首故史起應鐘今依眾說始黃鐘而以應鐘終之

律數

九九八十一以為宮

三分去一五十四以為徵

八十一而三分之每分二十七去其一得今數

三分益一七十二以為商

五十四而三分之每分一十八益其一得今數

三分去一四十八以為羽

七十二而三分之每分二十四去其一得今數

三分益一六十四以為角

四十八而三分之每分一十六益其一得今數

黃鐘長八寸七分一宮

索隱七當作十上文律九九八十一故長八寸十分一而漢書云黃鐘長九寸

者九分之寸也劉歆鄭玄皆以長九寸即十分之寸不依法也云宮者黃鐘為律之首宮為五音之長十一月以黃鐘為宮則聲得其五

黃鐘長九寸凡律空圍九分

康成禮注

龠黃鐘之宮長九寸空圍

九分容秬黍一千二百粒稱重十二銖兩之為一合三分損

益轉生十一律

蔡邕銅龠銘

黃鐘之管長九寸徑三分

孟康月令章句黃

鐘之變也管長九寸徑三分圍九分因而九之九九八十一

黃鐘之宮立焉

韋昭國語注

黃鐘八寸十分一空圍九分者空圍

中廣九分也康昭不通律故圍徑異

蔡沉律呂新書

大呂長七寸五分三分一

一作二索隱謂十一月以黃鐘為宮五行相次大呂為商者大呂所以

助陽宣化

大呂長八寸二百四十三分寸之一百四

注鄭大呂七寸五分

三分二強四百

律呂新書

太簇長七寸七分二角

索隱七當作十

太簇長八寸注鄭太簇七寸十分二

律呂新書

夾鐘長六寸一分三分一

一作七

夾鐘長七寸二千一百八十七分寸之千七十五

注鄭夾鐘六

寸七分三分一強一百九十八

姑洗長六寸七分四羽

索隱七當作十羽以金生水故

姑洗長七寸九分寸之一

注鄭姑洗六寸十分四

律呂新書

仲呂長五寸九分三分二徵

仲呂長六寸萬九千六百八十三分寸之萬二千九百七十

四注鄭仲呂五寸九分三分二強五百八十二

律呂新書

蕤賓長五寸六分三分一

一作二

蕤賓長六寸八十一分寸之二十六

注鄭蕤賓五寸六分三分

二強四百八十六

律呂新書

林鐘長五寸七分四角

索隱七當作十水生木故以為角

林鐘長六寸

注鄭

林鐘五寸十分四

律呂新書

夷則長五寸四分三分二商

四分字衍

夷則長五寸七分七厘二分寸之四百五十一

注鄭

夷則五寸

南呂長四寸七分八厘

律呂新書

南呂長四寸七分八厘

索隱七當作十

南呂長五寸三分寸之一

注鄭

南呂四寸十分八

律呂新書

無射長四寸四分三分二

無射長四寸六千五百六十一分寸之六千五百二十四

注鄭

無射四寸四分三分二強六百

律呂新書

應鐘長四寸二分三分二羽

應鐘長四寸二十七分寸之二十

注鄭

應鐘四寸二分三分二

律呂新書

律數史記與鄭注異史以九分為寸注以十分為寸也鄭破

一寸為十分而其下破分為釐破釐為毫破毫為絲破絲為

忽皆必以十為數其中損益之際皆有餘分雖有巧歷終不

能盡是以自分而下遂不可折而直以九相乘歷十二管至

破一寸以為一萬九千餘分而後畧可得而記焉然亦苦于

難記而易差終不若太史公之法為得其要而易考也蓋其

以子為一而十一三之以至于亥則得十七萬七千一百四

十七算而子為全律之實可知矣以寅為子之寸數而酉為

寸法則其律有九寸可知矣以辰爲子之分數而未爲分法則其寸有九分可知矣以午爲子之釐數而已爲釐法則其分有九釐可知矣以申爲子之毫數而卯爲毫法則其釐有九毫可知矣以戌爲絲數而丑爲絲法則毫有九絲可知矣下而爲忽亦因絲而九之雖出權宜而不害得乎自然之數以之損益則三分之數整齊簡直記而不差也

朱子鐘律解

按黃鐘下宮太簇下角姑洗下羽仲呂下徵林鐘下角夷則下商南呂下徵應鐘下羽諸說未詳而晉志亦謂罔見通達者遂都以爲誤索隱以大呂爲商考要以太簇下角爲商字之誤皆非也蓋用五聲相生四時相承而別開其

義也夫五聲相生而曰黃鐘宮林鐘角太簇商南呂徵姑洗羽與黃鐘一均之序宮徵商羽角獨異者有二義焉一循十二律本位之次林鐘角承南呂徵南呂徵承黃鐘宮黃鐘宮承太簇商太簇商承姑洗羽順而左旋適合五行之序也一循十二律相生之次則黃鐘位子得水氣生林鐘角林鐘位未得土氣生太簇商太簇位寅得木氣生南呂徵南呂位酉得金氣生姑洗羽而五音迭承還克其所生之母故林鐘角克黃鐘宮太簇商克林鐘角南呂徵克太簇商仲呂羽克南呂徵尚書所謂六府水火金木土穀還以所克爲生者是也四時相承而曰太簇角仲呂徵夷

則商應鐘羽此居寅申巳亥之衝而紀四孟之音月令所謂孟春之月其音角孟夏之月其音徵孟秋之月其音商孟冬之月其音羽者是也然則太簇之下當商角並書今書角而不書商者五聲之序不書商人自通之四時之序不書角則其義不彰也詳見後圖

黃鐘律本

長九寸空圍九分積八百一十分

黃鐘之實

子一
丑三
寅五
卯七
辰九
巳十一
午十三
未十五
申十七
酉十九
戌二十一
亥二十三

為絲法

寅九

為寸數

以酉數為法約亥數得寅寸數

卯二十七

為毫法

辰八十一

為分數

以未數為法約亥數得辰分數

巳二百四十三

為釐法

午七百二十九

為釐數

以巳數為法約亥數得午釐數

未二千一百八十七

為分法

申六千五百六十一

為毫數

以卯數為法約亥數得申毫數

酉一萬九千六百八十三

為寸法

戌五萬九千

四十九

為絲數

以丑數為法約亥數得戌絲數

亥一十七萬七千一百四十七

黃鐘九寸以三分為損益故以三歷十二辰得一十七萬七千一百四十七為黃鐘之實其十二辰所得之數子寅辰午申戌六陽辰為黃鐘寸分釐毫絲之法其寸分釐毫絲之法皆用九陰辰為黃鐘寸分釐毫絲之法其寸分釐毫絲之法皆用九數九絲為毫九毫為釐九釐為分九分為寸為黃鐘

律呂新書

置一而九三之以為法實如法得九寸命曰黃鐘之律規始于一一不生故分而為陰陽陰陽合和而萬物生故曰一生二二生三三生萬物三參物三三如九故黃鐘之九寸而宮音調因而九之九九八十一故黃鐘之數立焉黃者土德之色鐘者氣所種也日冬至德氣為土土色黃故曰黃鐘

律之數六分為雌雄故曰十二鐘以副十二月十二各以三成故置一而十一三之為積分十七萬七千一百四十七黃

鐘之大數立焉

淮南子

太極元氣函三為一極中也元始也行

于十二辰始動于子參之于丑得三又參之于寅得九又參之于卯得二十七又參之于辰得八十一又參之于巳得二百四十三又參之于午得七百二十九又參之于未得二千一百八十七又參之于申得六千五百六十一又參之于酉得萬九千六百八十三又參之于戌得五萬九千〇〇四十九又參之于亥得十七萬七千一百四十七此陰陽合德氣鐘于子化生萬物者也

漢志

淮南子置一而十一三之以爲黃鐘之大數即置一而九三之以爲寸法也夫置一而九三之既爲寸法則七三之爲分法五三之爲釐法三三之爲毫法一三之爲絲法從可知矣一三之而得三三三之而得二十七五三之而得二百四十三七三之而得二千一百八十七九三之而得一萬九千六百八十三故一萬九千六百八十三以九分之則爲二千一百八十七二千一百八十七以九分之則爲二百四十三二百四十三以九分之則爲二十七二十七以九分之則爲三三者絲法也九其三得二十七則毫法也九其二十七得二百四十三則釐法也九其二百四十三得二千一百八十七

則分法也九其二千一百八十七得一萬九千六百八十三則寸法也以之生十一律以之生五聲二變上下乘除參同

契合無所不通蓋數之自然也

律呂新書

生鐘分

以史記參律呂新書

子一分

索隱以下十一辰皆以三乘之爲黃鐘積實之數

一爲九寸

子黃鐘也九寸黃鐘之管

丑三分二

索隱黃鐘長九寸林鐘爲衡衡長六寸以九比六三分少一故云丑三分二即是黃鐘三分去一下生林

鐘之數

一爲三寸

丑林鐘也以黃鐘九寸分爲三分每分三寸用二分得林鐘之管六寸林鐘在陰無所增損。三其

子之一得丑三分倍其子之一得二丑陰數陰數用倍者三分黃鐘而損其一也

寅九分八索隱太簇長八寸圍八分寅九分八即是林鐘三分益一上生太簇之數

一為一寸寅太簇也以黃鐘九寸分為九分每分一寸用八分得太簇之管八寸。三其丑之三得寅九分四

其丑之二得八寅陽數陽數用四者三分林鐘而增其一也

卯二十七分十六索隱南呂為卯衡長五寸三分寸之一以三約二十七得九即黃鐘之本數又以三約十

六得五縣三分之一即南呂之長故云卯二十七分十六亦是太簇三分去一下生南呂之數

三為一寸 一為三分卯南呂也以黃鐘九寸分為二十七分每三分一寸用十六分得南呂之

管五寸三分南呂在陰無所增損。三其寅之九得卯二十七分倍其寅之八得十六此三分太簇而損其一也

辰八十一分六十四索隱以下辰准上

九為一寸 一為一分辰姑洗也以黃鐘九寸分為八十一分每九分一寸用六十四分得姑洗

之管七寸一分。三其卯之二十七得辰八十一分四其卯之十六得六十四此三分南呂而增其一也

巳二百四十三分一百二十八

二十七為一寸 三為三分 一為三釐巳應鐘也以黃鐘九寸分為二百四

十三分每二十七分一寸用一百二十八分得應鐘之管四寸六分六釐應鐘在陰無所增損。三其辰之八十一得已

二百四十三分倍其辰之六十四得一

午七百二十九分五百一十二

八十一為一寸 九為一分 一為一釐午蕤賓也以黃鐘九寸分為七百二

十九分每八十一分一寸用五百十二分得蕤賓之管六寸二分八釐。三其巳之二百四十三得午七百二十九分四

其四之一百二十八得五百一十二此三分應鐘而增其一也

未二千一百八十七分一千二十四

二百四十三為一寸 二十七為一分 三為一釐 一為

三毫 未大呂也。以黃鐘九寸分爲二千一百八十七分，每二
百四十三分爲一寸，用一千二十四分得四寸一分八
釐。三毫在陽倍之，得大呂之管八寸三分六釐六毫。三其
午之七百二十九，得未二千一百八十七分，倍其午之五百
一十二，得一千二十四北。
三分蕤賓而增其一也。

申六千五百六十一分四千九十六

七百二十九爲一寸 八十一爲一分 九爲一釐 一爲

一毫 申夷則也。以黃鐘九寸分爲六千五百六十一分，每七
百二十九分爲一寸，用四千九十六分得夷則之管五
寸五分五釐一毫。三其未之二千一百八十七，得申六千
五百六十一分四其未之一千二十四，得四千九十六。此三
分大呂而損其一也。

酉一萬九千六百八十三分八千一百九十二

二千一百八十七爲一寸 二百四十三爲一分 二十七

爲一釐 三爲一毫 一爲一絲 酉夾鐘也。以黃鐘九寸分

分每二千一百八十七分爲一寸，用八千一百九十二分得
三寸六分六釐三毫六絲。在陽倍之，得夾鐘之管七寸四分
三釐七毫三絲。三其申之六千五百六十一，得酉一萬九
千六百八十三分。倍其中之四千九十六，得八千一百九十
二。此三分夷則而增其一也。

戌五萬九千四十九分三萬二千七百六十八

六千五百六十一爲一寸 七百二十九爲一分 八十一

爲一釐 九爲一毫 一爲一絲 戌無射也。以黃鐘九寸分

六千五百六十一分爲一寸，用三萬二千七百六十八分得
無射之管四寸八分八釐四毫八絲。三其酉之一萬九千
六百八十三，得戌五萬九千四十九分。四其酉之八千一百
九十二，得三萬二千七百六十八。此三分夾鐘而損其一也。

亥一十七萬七千一百四十七分六萬五千五百三十六

一萬九千六百八十三為一寸 二千一百八十七為一分

二百四十三為一釐 二十七為一毫 三為一絲 一為

一忽 亥仲呂也 以黃鐘九寸分為一十七萬七千一百四十

七分每一萬九千六百八十三分為一寸 用六萬五千

五百三十六分得三寸二分八釐六毫二絲三忽 在陽倍之

得仲呂之管六寸五分八釐三毫四絲六忽 〇三其戌之五

萬九千四十九得亥一十七萬七千一百四十七分倍其戌

之三萬二千七百六十八得六萬五千五百三十六此三分

無射而增其一也

黃鐘生十一律子寅辰午申戌六陽辰皆下生丑卯巳未酉

亥六陰辰皆上生其上三歷十二辰者皆黃鐘之全數其下

陰數以倍者 即算法 三分本律而損其一也 陽數以四者 即

法四 三分本律而增其一也 以上論數之實 六陽辰當位自

其實 其

得 子為陽辰黃鐘 六陰辰則居其衝 丑為未衝林鐘以未 其

林鐘南呂應鐘三呂在陰無所增損 自午至亥陰位也未酉

之陰 其大呂夾鐘仲呂三呂在陽則用倍數 自子至巳陽位

也 三呂居之 陰之陽也 方與十二月之氣相應蓋陰之從陽自然之理

也 律呂 新書

按淮南之說自午蕤賓以後陰氣用事上下損益律呂交

變故有五上六下之文此說六陽辰皆下生六陰辰皆上

術曰以下生者倍其實三其法

索隱蔡邕云陽生陰為下生陰生陽為上生律歷志陰陽相生

自黃鐘始而左旋八八為伍孟康注從子數辰至未得八下生林鐘數未至寅得八上生太簇上下相生皆以此為率今云以下生者謂黃鐘下生林鐘黃鐘長九寸倍其實者二九十八三其法者以三為法約之得六為林鐘之長焦延壽云以上生下

皆三生二以下生上以上生者四其實三其法

索隱四其實者謂林鐘上生太

簇林鐘長六寸以四乘六得二十四以三約之得八為太簇之長

九索隱此五聲之數亦上生三分益一上生宮宮去一下生徵

徵益一上生商商去一下生羽羽益一上生角然此文似數

錯朱子曰當作宮九徵六商八羽五角七

二說並以五數為本律管數之長故云數誤

按上九商八羽七角六宮五徵九者踵上文律數五聲四孟

之義而言也上九云者蓋自黃鐘至應鐘凡得一宮二商二

角二徵二羽九律也除四時相生之角徵商羽四律外再述

推之則宮五角六羽七商八徵九而九律之序畢定矣以圓

圖攷之次第昭然初未嘗誤也蓋角六徵九得三五之數為

老陰老陽居其右午以後陰用事也羽七商八亦得三五之

數為少陽少陰居其左子以後陽用事也而宮以五居其中

固土寄四時之義也又以五數三二而剖之商增三而得八

羽增二而得七也以五數一四而剖之角增一而得六徵增

四而得九也是商羽角徵四律各分宮律五數之半而成商

八羽七角六徵九也此次九律之位非謂其十二律管數之

長也獨舉五聲之角羽商徵者明不得與十二律損益並推

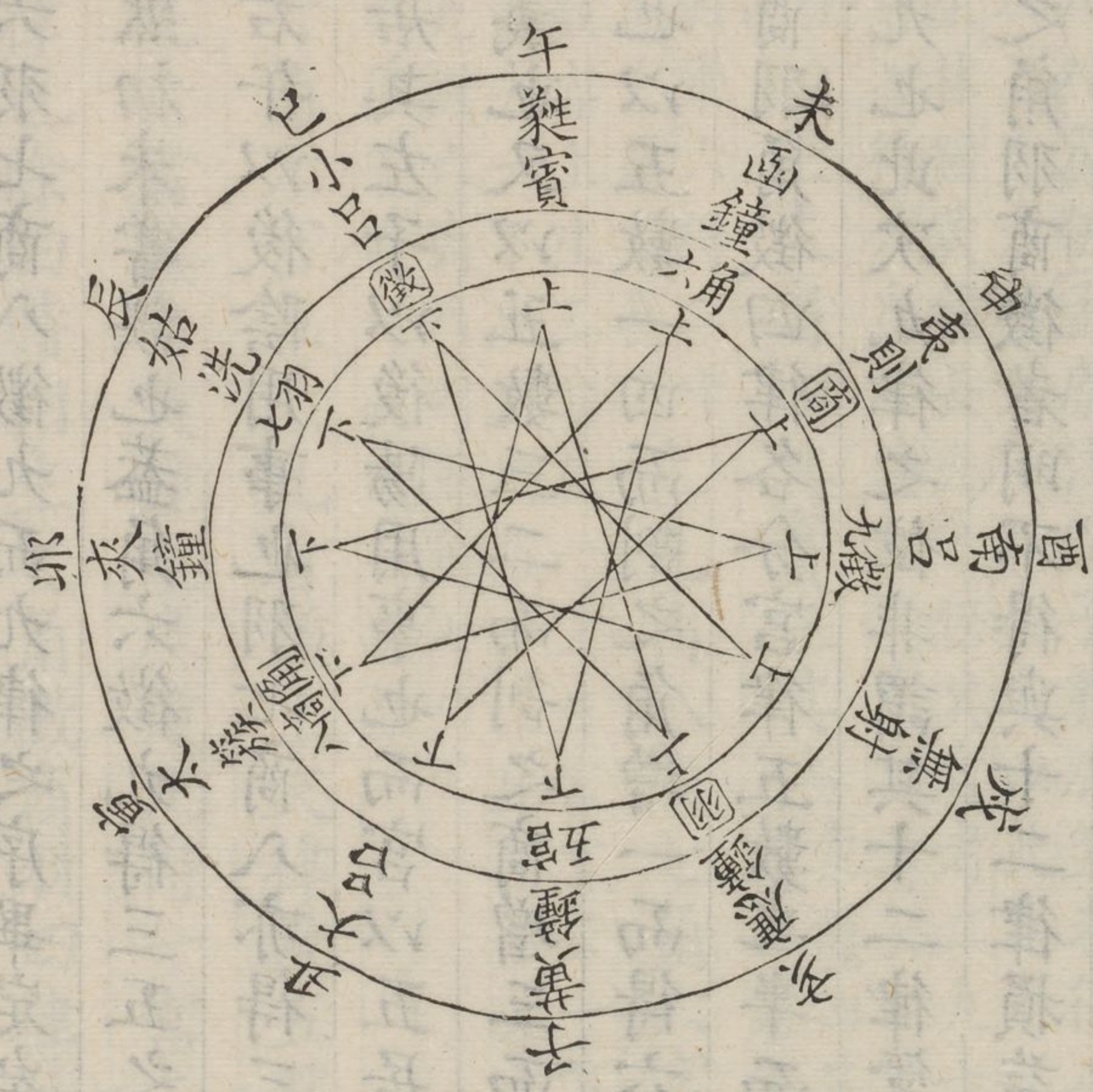
也至下文置一而九三之云云始為推黃鐘首律之管數

附圖

尚史 律呂志卷六 九

如左以明之

黃鐘宮	太簇角	姑洗羽	仲呂徵	函鐘角	夷則商	南呂徵	應鐘羽
上九	上八	商八	羽七	角六	宮五	徵九	



置一而九三之以為法

樂彥云一氣生于子至丑而三是一三也又自丑至酉為九皆以三乘之是九

也實如法得長一寸

索隱實謂以子一乘丑三至亥得十七萬七千六百八十三之法除實得九為黃鐘之長言得一者算術

設法辭長寸二字衍韋昭云得九寸之一也○按得長一寸猶

言得寸之一位也止云得一凡得九寸命曰黃鐘之宮

黃鐘參分損一下生林鐘

黃鐘之實九寸下生者倍其實得十八為法三分其法得一者六為六寸

以為林鐘

黃鐘位子其數八十一主十一月下生林鐘

淮南子黃鐘初九

也下生林鐘之初六

康成周禮注

參分林鐘益一上生太簇

林鐘之實六寸上生者四其實得二十四以為法三分其法得一者八為

八寸以為太簇

律呂志卷六

林鐘之數五十四主六月上生太簇淮南子林鐘上生太簇之

九二注鄭

參分太簇損一下生南呂太簇之實八寸下生者倍其實得十

十五得三者五為五寸餘一為三分寸之一合之為南呂

太簇之數七十二主正月下生南呂淮南子太簇下生南呂之

六二注鄭

參分南呂益一上生姑洗南呂之實五寸三分寸之一計十六

分上生者四其實得六十四以為法三其三得九以分其法用六十三得九者七為七寸餘一為九分寸之一合之為姑洗

南呂之數四十八主八月上生姑洗淮南子南呂上生姑洗之

九三注鄭

參分姑洗損一下生應鐘姑洗之實七寸九分寸之一計六十八
以為法三其九得二十七以分其法用一百八得二十七者四為四寸餘二十為二十七分寸之二十合之為應鐘
姑洗之數六十四主三月下生應鐘淮南子姑洗下生應鐘之

六三注鄭

參分應鐘益一上生蕤賓蕤賓之實四寸二十七分寸之二
計一百二十八分上生者四其實得

五百一十二以為法三其二十七得八十一以分其法用四百八十六得八十一者六為六寸餘二十六為八十一分寸之二十六合之為蕤賓
應鐘之數四十二主十月上生蕤賓淮南子應鐘上生蕤賓之

九四注鄭

參分蕤賓損一下生大呂蕤賓之實六寸八十一分寸之二
六計五百一十二分下生者倍其實

得一千二十四午以後陽律下生用倍數倍之得二千四十八以爲法三其八十一得二百四十三以分其法用一千九百四十四得二百四十三者八爲八寸餘一百四爲二百四十三分寸之一百四合之爲大呂

蕤賓之數五十七主五月上生大呂淮南子蕤賓上生大呂之

六四鄭注此後上下相生與漢志異

參分大呂益一上生夷則大呂之實八寸二百四十三分寸之一百四計二千四十八分陰呂上生

用半數半之得一千二十四分上生者四其實得四千九十六以爲法三其二百四十三得七百二十九以分其法用三千六百四十五得七百二十九者五爲五寸餘四百五十一爲七百二十九分寸之四百五十一合之爲夷則

大呂之數七十六主十二月下生夷則淮南子大呂下生夷則

之九五鄭注

參分夷則損一下生夾鐘夷則之實五寸七寸七分九分寸之四百五十一計四千九十六分寸下生

者倍其實得八千一百九十二又倍之得一萬六千三百八十四以爲法三其七百二十九得二千一百八十七以分其法用一萬五千三百九得二千一百八十七者七爲七寸餘一千七十五爲二千一百八十七分寸之一千七十五合之爲夾鐘

夷則之數五十一主七月上生夾鐘淮南子夷則上生夾鐘之

六五鄭注

參分夾鐘益一上生無射夾鐘之實七寸二千一百八十七分寸之一千七十五計一萬六千三百八十四分半之得八千一百九十二分上生者四其實得三萬二千七百六十八以爲法三其二千一百八十七得六千五百六十一以分其法用二萬六千二百四十四得六千五百六十一者四爲四寸餘六千五百二十四爲六千五百六十一分寸之六千五百二十四合之爲無射

夾鐘之數六十八主二月下生無射淮南子夾鐘下生無射之

上九

注鄭

參分無射損一下生中呂

無射之實四寸六千五百六十一分寸之六千五百二十四計三萬二千

七百六十八分下生者倍其實得六萬五千五百三十六又倍之得十三萬一千七十二以為法三其六千五百六十一得一萬九千六百八十三以分其法用十一萬八千九百八十四為一萬九千六百八十三者六為六寸餘一萬二千九百七十一萬二千九百七十四合之為中呂

無射之數四十五主九月上生中呂

淮南子

無射上生仲呂之

上六

注鄭

參分仲呂益一上生宮

中呂之實六寸一萬九千六百八十三分寸之一萬二千九百七十四計十三

萬一千七十二分半之得六萬五千五百三十六分上生者四其實得五十二萬四千二百八十八以為法三其一分九千六百八十三得五萬九千四十九以分其法用四十七萬二千三百九十三得五萬九千四十九者八為八寸餘五萬

一千八百九十六為五萬九千四十九分寸之五萬一千八百九十六合之為黃鐘之變陰陽相生自黃

鐘始而左旋八八為伍

漢志

仲呂之數六十主四月極不生

淮南子

仲呂又上生黃鐘之變

同位者象夫婦異位者象子母所謂律取妻呂生子也下生者三分去一上生者三分益一五下六上乃一終矣

周禮注

黃鐘生林鐘林鐘生太簇太簇生南呂南呂生姑洗姑洗生

應鐘應鐘生蕤賓蕤賓生大呂大呂生夷則夷則生夾鐘夾

鐘生無射無射生仲呂三分所生益之一分以上生三分所

生去其一分以下生黃鐘大呂太簇夾鐘姑洗仲呂蕤賓為

上林鐘夷則南呂無射應鐘為下

呂氏春秋

音始于宮窮于角數始于一終于十成于三氣始于冬至周而復生神生于無形成于有形然後數形而成聲故曰神使氣氣就形形理如類有可類或未形而未類或同形而同類類而可班類而可識聖人知天地識之別故從有以至未有以得細若氣微若聲然聖人因神而存之雖妙必効情核其華道者明矣非其聖心以乘聰明孰能存天地之神而成形之情哉神者物受之而不能知及其去來故聖人畏而欲存之唯欲存之神之亦存其欲存之者故莫貴焉

史記

按黃鐘至應鐘陽氣用事故律下生呂上生迄于蕤賓則陰氣用事天地之樞紐亦變故律上生呂下生自子至辰

皆下生自巳至亥皆上生陽順陰逆猶之八卦乾兌離震順而右旋巽坎艮坤逆而左轉也史有下生倍其實上生四其實之法漢志乃條分十二律上下之生終始一軌不由蕤賓而變至淮南子鄭氏始開五下六上之說理協數符于義為得而西山蔡氏專主漢志用倍數下生夫自蕤賓以下用本律之數倍其實如法而一以下生則不足不足數不得不倍倍其數是還為四其實也

如蕤賓之實六寸八十一分寸

之二十六計五百一十二分下生者倍其實得一千二十四以為法三其八十一得二百四十三以分其法得四寸五十二不足故用倍數八寸一百四而後合大呂之數與四其實以為法而以二百四十三以分之得數正同是還為四其實也自大呂以下用本律之數四其實如法而一以上

生則數贏數贏不得不半半其數是還為倍其實也如大呂之

實八寸二百四十三分寸之一百四計二千四十八分上

生者四其實得九千九十八以為法三其二百四十三得

七百二十九以分其法得十寸九百數贏故用半數五寸

四百五十一而後合大呂之數與倍其實以為法而以二

百四十三分得數正同是還為倍其實也是用倍用半以求合乎下生上生之

名而于義反強而後通也至若呂氏春秋之七上五下說

又獨異莫知其所本云入專主數法凡律呂不並大呂

受之由律實而變至律南子獲九故開五不六也律呂不並

亦存四其實之數對法八律合十二律土不之也然故一轉不

斷而亦律與然其律強而並轉也史亦不並其律也

皆不並自子至亥皆土也

尚史

襄平李錯鐵君甫纂

律呂志下

五聲清濁高下之次

宮君土

商臣金

角民木

徵事火

羽物水

最下

次下

高下清

次高

最高

最濁

次濁

濁之間

次清

最清

凡聽徵如負豬豕覺而駭凡聽羽如鳴馬在樹馬當作鳥凡聽宮如

牛鳴窳中凡聽商如離羣羊凡聽角如雉登木以鳴音疾以清

五聲相生之次

以鳴六管

字疑衍子

宮 八十一
徵 五十四
商 七十二
羽 四十八
角 六十四
變宮 六十四

凡將起五音凡首謂音之總先先主一而三之四開以合九九一而三之

四也以四開合于五音九也又九之為八十一也以是生黃鐘小素之首以成宮素本宮八

十一收生黃鐘之宮為五音之本三分而益之以一為百有八為徵本八十一益以三分

之一二十七通得百有八是為徵數百有八者半之則為五十四也有三而去其乘適足以是生

商乘亦三分之一也三分而復于其所以是成羽商而去一餘七十二是為商數

三分七十二而益一分二十四合為九十六是羽之數九十六者半之則為四十八也有三分而去乘適

足以是成角三分九十六去其一分餘六十四是角之數管子

二變相生之法

變宮 四十二餘九分變徵 五十六餘九分
變徵 五十六餘九分變宮 四十二餘九分

姑洗生應鐘比于正音故為和應鐘生蕤賓不比于正音故為

謬淮南朱子曰按五聲相生至于角位則其數六十有四隔八

各得二十有一尚餘一分不可損益故五聲之正至此而窮若

欲生之則須更以所餘一分分析而為九損其三分之一乃得

四十二分餘九分而後得成變宮之數又自變宮隔八

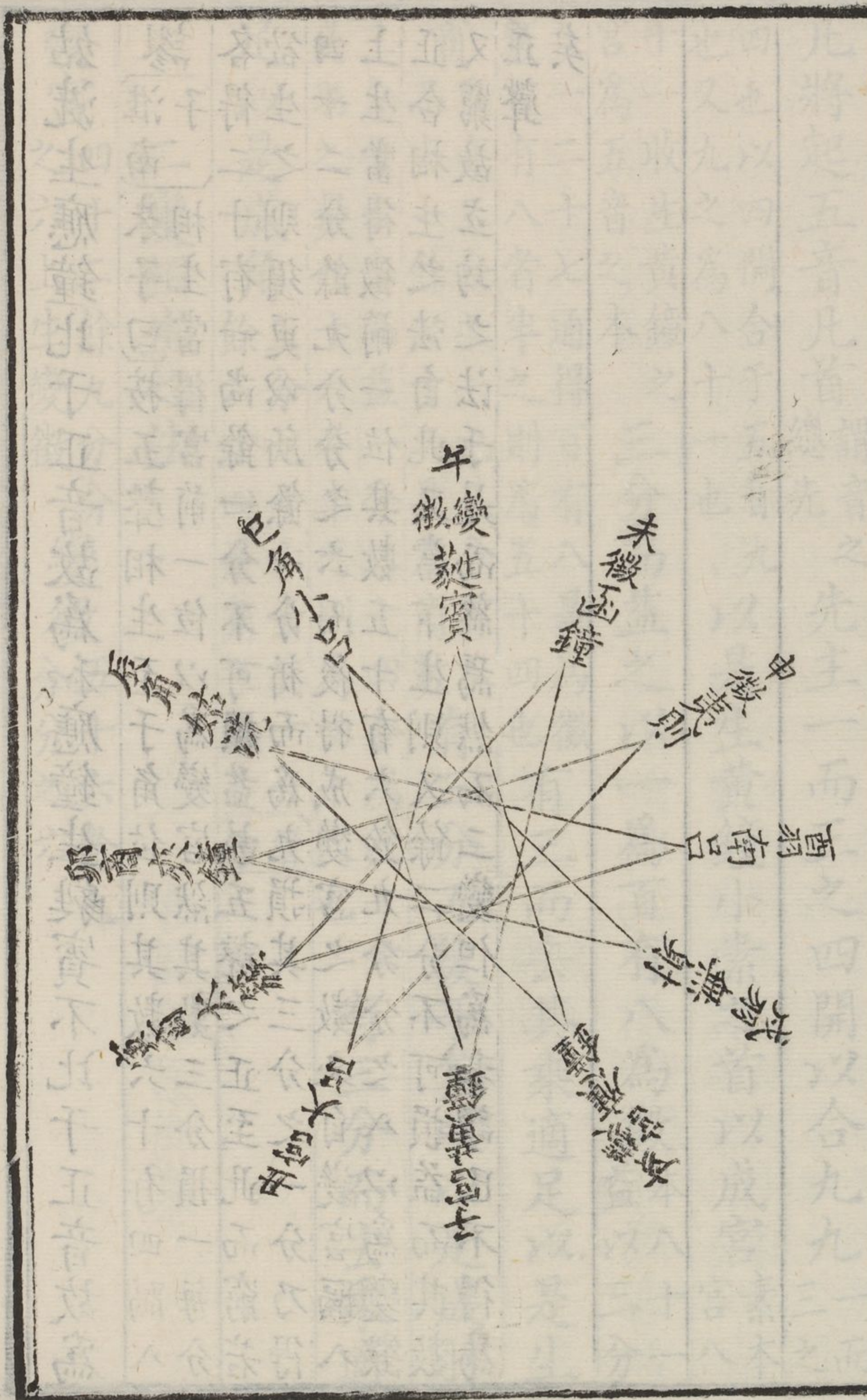
上生當得徵前一位其數五十有六餘九分分之二以變徵

正合相生之法自此又當下生則又餘二分不可損益而其數

又窮故立均之法于是而終焉然而二變但為和謬已不得為

正聲矣

十二律隔八相生圖



五聲數曰九九八十一以為宮三分去一得五十四以為徵三分益一得七十二以為商三分去一得四十八以為羽三分益一得六十四以為角十二律數曰黃鐘九寸為宮林鐘六寸為徵太簇八寸為商南呂五寸三分為羽姑洗七寸一分為角應鐘四寸六分六釐蕤賓六寸二分八釐大呂八寸三分七釐六毫夷則五寸五分五釐一毫夾鐘七寸四分三釐七毫三絲無射四寸八分八釐四毫八絲中呂六寸五分八釐三毫四絲六

忽史記

按黃鐘管長九寸圍九分相乘得八十一為宮三分損一得函鐘五十四為徵三分益一得太簇七十二為商三分損一

得南呂四十八爲羽三分益一得姑洗六十四爲角三分損
一得應鐘四二六不盡爲變宮三分益一得蕤賓五六九四不盡
爲變徵三分益一得大呂七五九二三分損一得夷則五〇
六一四不盡三分益一得夾鐘六七四八五四不盡三分損一得
無射四四九九〇二七不盡三分益一得小呂五九九八七〇
二七不盡復三分益一得黃鐘七九九八二七尚不足一分〇
一七二有奇九九一轉而後復元此隔八相生三分損益以
成十二律也其五正數皆整五音之正也應鐘以下奇零不
盡二變之謬也律又有七始五降七始者五正合二變爲黃
鐘之正生也五降者大呂以下爲蕤賓之變生也中呂再變

而復者三轉之會歸也

黃太姑蕤夷無六奇爲律爲陽大夾仲函南應六偶爲呂爲

陰黃太姑三律居左當音爲陽中之陽蕤夷無三律居右不

當音爲陽中之陰應夾函三鐘爲陰中之陽中南大三呂爲

陰中之陰黃鐘爲宮律大呂爲宮呂函鐘爲徵呂夷則爲

徵律太簇爲商律夾鐘爲商呂南呂爲羽呂無射爲羽律姑

洗爲角律中呂爲角呂陽三陰二者三天兩地之義也黃鐘

上五統五音之正大呂下五統五陰之合應蕤在二五之中

無專位故爲變應鐘變宮以接宮蕤賓變徵以接角始終相

應子午交還之道也

義見還宮方圓圖

六十聲旋宮圖

宮 徵 商 羽 角

第一宮 黃鐘 下生 林鐘 上生 太簇 下生 南呂 上生 姑洗 下生 應鐘 上生 蕤賓

第二宮 林鐘 上生 太簇 下生 南呂 上生 姑洗 下生 應鐘 上生 蕤賓

第三宮 太簇 下生 南呂 上生 姑洗 下生 應鐘 上生 蕤賓

第四宮 南呂 上生 姑洗 下生 應鐘 上生 蕤賓 上生 大呂 下生 夷則

第五宮 姑洗 下生 應鐘 上生 蕤賓 上生 大呂 下生 夷則

第六宮 應鐘 上生 蕤賓 上生 大呂 下生 夷則 上生 夾鐘 下生 無射

第七宮 蕤賓 上生 大呂 下生 夷則 上生 夾鐘 下生 無射

第八宮 大呂 下生 夷則 上生 夾鐘 下生 無射 上生 仲呂

第九宮 夷則 上生 夾鐘 下生 無射 上生 仲呂 上生 黃鐘

第十宮 夾鐘 下生 無射 上生 仲呂 上生 黃鐘 下生 林鐘

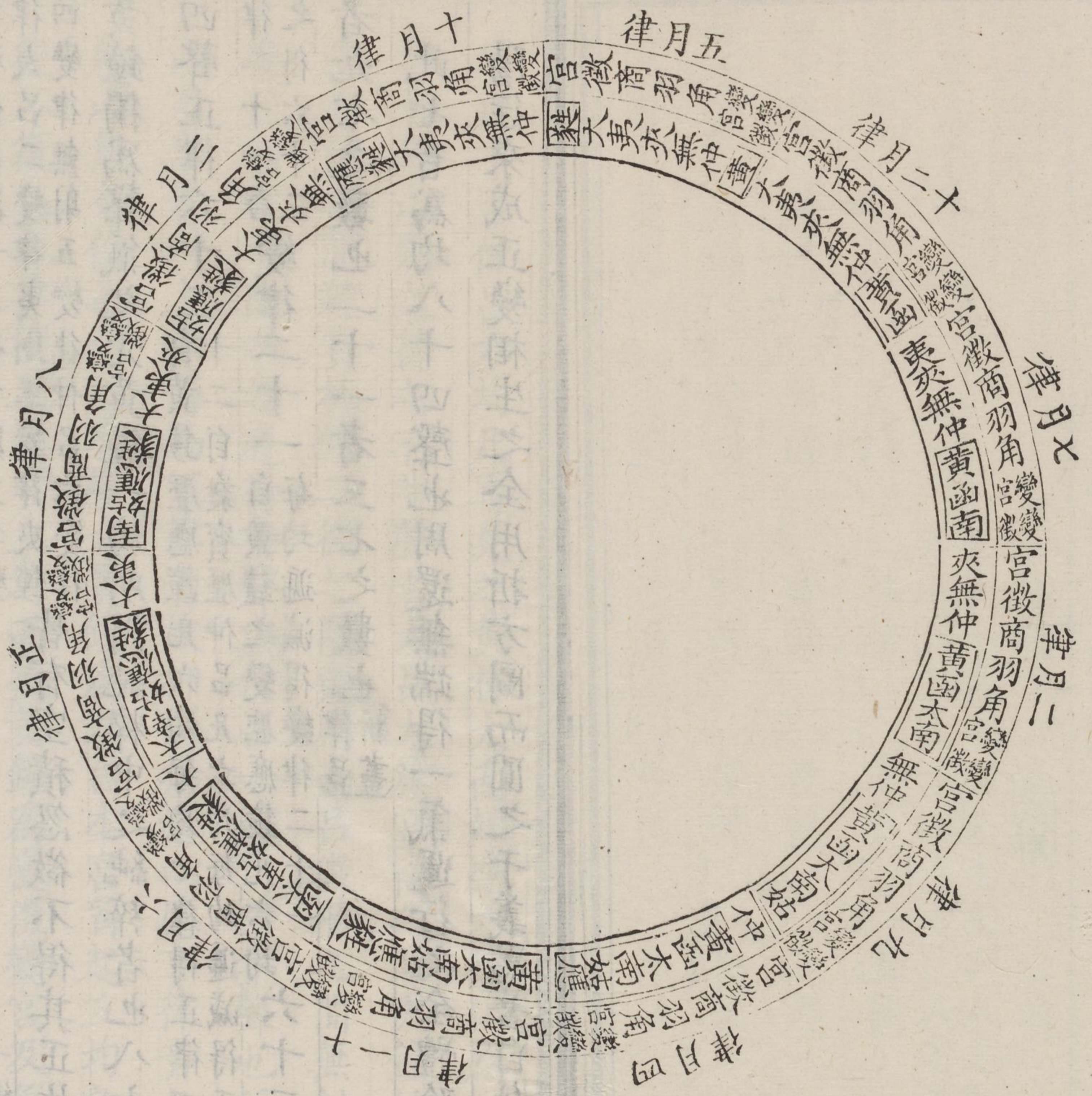
第十一宮 無射 上生 仲呂 上生 黃鐘 下生 林鐘 上生 太簇

第十二宮 仲呂 上生 黃鐘 下生 林鐘 上生 太簇 下生 南呂

五聲六律十二管旋相為宮 禮孔氏正義十二辰各自為宮各運有五聲十二管相生之次至中

呂而變凡六十聲

還宮圓圖



律呂圖

律呂之數往而不返故黃鐘不復為他律役所用七聲皆正律

無空積忽微自林鐘而下則有半聲太呂太簇一半聲夾鐘姑洗二半聲蕤賓林鐘四半

聲夷則南呂五半聲無射應鐘六自蕤賓而下則有變律蕤賓

律大呂二變律夷則三變律夾鐘皆有空積忽微不得其正故

四變律無射五變律仲呂六變律黃鐘獨為聲氣之元黃鐘一均所謂純粹中之純粹者也八十

四聲正律六十三自黃鐘歷應鐘凡六均每均七律得正律四

律二十一合變律二十一自蕤賓歷仲呂凡六均每均遞減得正

之得六十三變律二十一自黃鐘之變歷應鐘凡六均

者九七之數也二十一者三七之數也律呂新書

此七音為均八十四聲也周還無端得一氣運行之全體陰

陽往來成正變相生之全用折方圖而圓之于義為著自蕤

賓已下至仲呂六均凡再見之黃林太南姑應六律俱為變

律加□以別之律之有半聲者大呂太簇宮商之間夾鐘姑

洗商角之間蕤賓林鐘二徵之間夷則南呂徵羽之間無射

應鐘羽宮之間四者適得半聲與仲呂一律自得半聲也所

以用半者以上律濁而下律清故抑濁揚清以應下律音之

所以無奪倫也律之有變者黃鐘為君自本宮首起立均之

後不復為他律役至蕤賓立均而後黃鐘為變徵變宮及角

羽商徵是陽為陰役而變矣黃鐘既變則餘律皆變臣之所

以從君也其所以變之之道者以下律役上律下律短而上

律長故須變上律使少短而後與下律應也然律變有準必

倚乎數損益之數至仲呂而窮法以六三之七百二十九因仲呂之實十三萬一千七十二得九千五百五十五萬一千四百八十八再用三分益一而生黃鐘得一千七萬四千七百六十二不及黃鐘正律二千有奇其下五律相因而生皆減于舊是律之變又出于數之自然而已

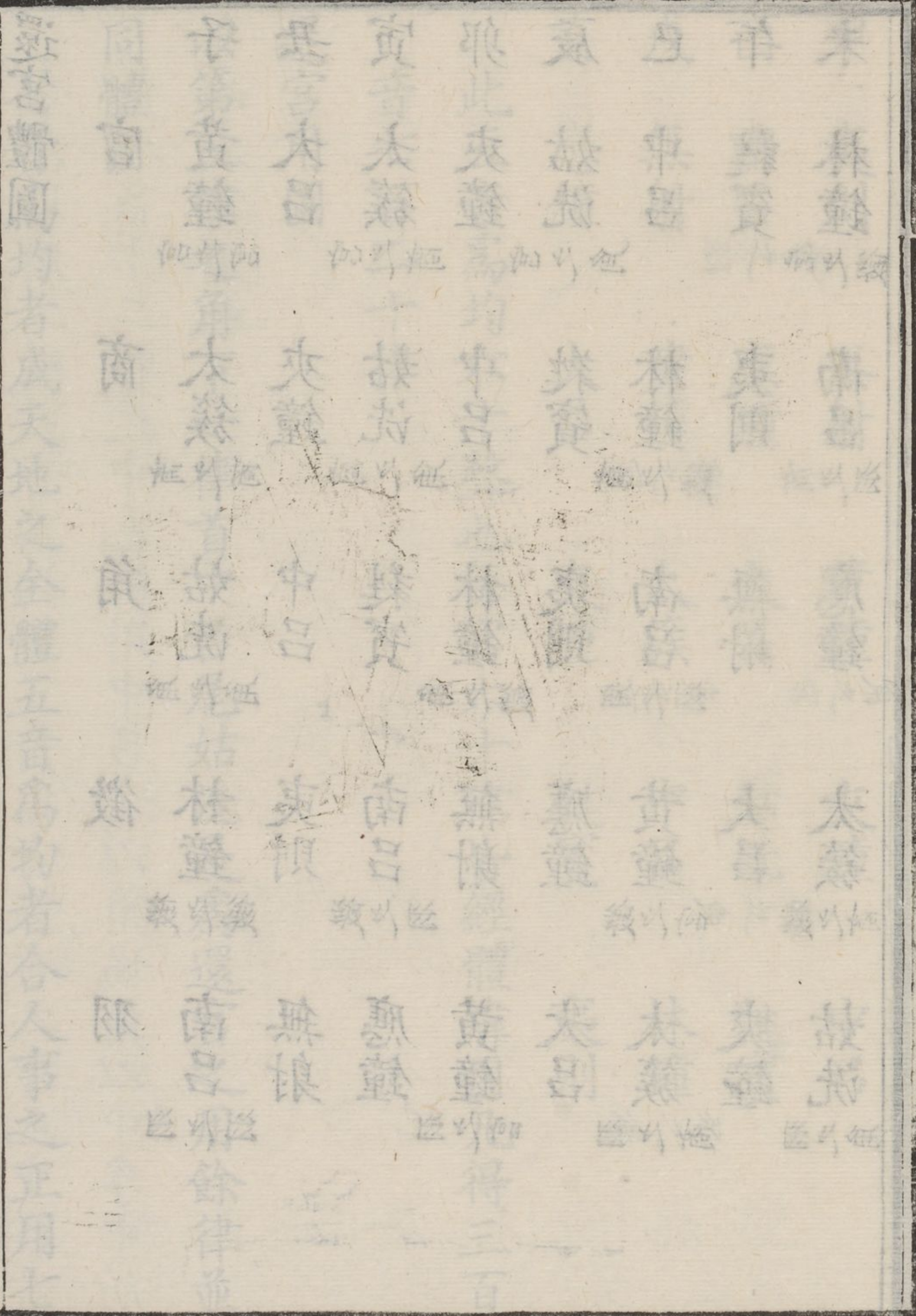
還宮方圖

宮	徵	商	羽	角	變宮	變徵
黃鐘	函鐘	太簇	南呂	姑洗	應鐘	蕤賓
函鐘	太簇	南呂	姑洗	應鐘	蕤賓	大呂
太簇	南呂	姑洗	應鐘	蕤賓	大呂	夷則
南呂	姑洗	應鐘	蕤賓	大呂	夷則	夾鐘
姑洗	應鐘	蕤賓	大呂	夷則	夾鐘	無射
應鐘	蕤賓	大呂	夷則	夾鐘	無射	中呂
蕤賓	大呂	夷則	夾鐘	無射	中呂	黃鐘
大呂	夷則	夾鐘	無射	中呂	黃鐘	函鐘
夷則	夾鐘	無射	中呂	黃鐘	函鐘	太簇
夾鐘	無射	中呂	黃鐘	函鐘	太簇	南呂
無射	中呂	黃鐘	函鐘	太簇	南呂	姑洗
中呂	黃鐘	函鐘	太簇	南呂	姑洗	應鐘

南呂	姑洗	應鐘	蕤賓	大呂	夷則	夾鐘
姑洗	應鐘	蕤賓	大呂	夷則	夾鐘	無射
應鐘	蕤賓	大呂	夷則	夾鐘	無射	中呂
蕤賓	大呂	夷則	夾鐘	無射	中呂	黃鐘
大呂	夷則	夾鐘	無射	中呂	黃鐘	函鐘
夷則	夾鐘	無射	中呂	黃鐘	函鐘	太簇
夾鐘	無射	中呂	黃鐘	函鐘	太簇	南呂
無射	中呂	黃鐘	函鐘	太簇	南呂	姑洗
中呂	黃鐘	函鐘	太簇	南呂	姑洗	應鐘

黃函太南姑應六陽律也蕤大夷夾無仲六陰律也上下對

待六陽律闢而分列迤左而右六陰律闔而居中此正變闢
闔以陽包陰十二律之體也黃函太南姑五正也大夷夾無
仲五合也上之五正右列五合左列而應蕤二變合而在中
下之五正左列五合右列而應蕤二變分而在外此陰陽分
合以變應正十二律之用也自黃鐘縱數之歷七律而至蕤
賓蕤賓起調終一均仍得黃鐘本律隔七首尾相應自黃鐘
橫數之歷七律而至蕤賓蕤賓右分自仲呂橫數之歷七律
而至應鐘應鐘左分二變隔七分合相應是又變動不居周
流六虛之義也



還宮體圖

未	午	巳	辰	卯	寅	丑	子	宮
林鐘	蕤賓	中呂	姑洗	夾鐘	太簇	大呂	黃鐘	宮
南呂	夷則	林鐘	蕤賓	中呂	姑洗	夾鐘	太簇	商
應鐘	無射	南呂	夷則	林鐘	蕤賓	中呂	姑洗	角
太簇	大呂	黃鐘	應鐘	無射	南呂	夷則	林鐘	徵
姑洗	夾鐘	太簇	大呂	黃鐘	應鐘	無射	南呂	羽

申	酉	戌	亥	宮
夷則	南呂	無射	應鐘	宮
無射	應鐘	黃鐘	大呂	商
黃鐘	大呂	太簇	夾鐘	角
夾鐘	姑洗	中呂	蕤賓	徵
中呂	蕤賓	林鐘	夷則	羽

此五音為均六十聲也每宮六十律皆經體緯用凡得三百音七百二十律

還宮用圖

以第三律之角下一律首中呂尾姑洗是為還宮之用餘律並

同體圖

七音為均者成天地之全體五音為均者合人事之正用七

應鐘角	大呂商	夾鐘宮	仲呂羽	林鐘徵	無射角	黃鐘商	太簇宮	姑洗羽	蕤賓徵
應正	大正	夾正	仲正	林正	無正	黃正	太正	姑正	蕤正
大正	夾正	仲正	林變	南正	黃半變	太正	姑正	蕤正	夷正
夾半	仲正	林變	南變	應正	太半變	姑正	蕤正	夷正	無正
仲半	林變	南變	應變	大半	姑半變	蕤正	夷正	無正	黃半變
蕤半	夷正	無正	黃半變	太半	仲半	林正	南正	應正	大半
夷半	無正	黃半變	太半變	姑半	林半變	南正	應正	大半	夾半
無半	黃半變	太半變	姑半變	蕤半	南半變	應正	大半	夾半	仲半

夷則徵	蕤賓羽	姑洗宮	太簇商	黃鐘角	南呂徵	林鐘羽	仲呂宮	夾鐘商	大呂角
夷正	蕤正	姑正	太正	黃正	南正	林正	仲正	夾正	大正
無正	夷正	蕤正	姑正	太正	應正	南正	林變	仲正	夾正
黃半變	無正	夷正	蕤正	姑正	大半	應正	南變	林變	仲正
太半變	黃半變	無正	夷正	蕤正	夾半	大半	應變	南變	林變
夾半	大半	應正	南正	林正	姑半	太半	黃半變	無正	夷正
仲半	夾半	大半	應正	南正	蕤半	姑半	太半變	黃半變	無正
林半變	仲半	夾半	大半	應正	夷半	蕤半	姑半變	太半變	黃半變

律呂圖

黃鐘徵	無射羽	夷則宮	蕤賓商	姑洗角	大呂徵	應鐘羽	南呂宮	林鐘商	仲呂角
黃正	無正	夷正	蕤正	姑正	大正	應正	南正	林正	仲正
太正	黃半變	無正	夷正	蕤正	夾正	大半	應正	南正	林變
姑正	太半變	黃半變	無正	夷正	仲正	夾半	大半	應正	南變
蕤正	姑半變	太半變	黃半變	無正	林變	仲半	夾半	大半	應半
林正	仲半	太半	黃半變	應正	夷正	蕤半	姑半	大半	黃半變
南正	林半變	姑半	夷半	應正	大半	夾半	無正	大半	太半變
應正	南半變	林半	仲半	黃半變	夾半	無半	夷半	蕤半	姑半變

無射徵	夷則羽	蕤賓宮	姑洗商	太簇角	應鐘徵	南呂羽	林鐘宮	仲呂商	夾鐘角
無正	夷正	蕤正	姑正	太正	應正	南正	林正	仲正	夾正
黃半變	無正	夷正	蕤正	姑正	大半	應正	南正	林變	仲正
太半變	黃半變	無正	夷正	蕤正	夾半	大半	應正	南變	林變
姑半變	太半變	黃半變	無正	夷正	仲半	夾半	大半	應變	南變
仲半	姑半變	太半變	黃半變	無正	應正	大半	夾半	無正	黃半變
林半變	仲半	大半	應正	南正	蕤半	姑半	太半	黃半變	無正
南半變	林半變	仲半	大半	應正	夷半	蕤半	姑半	太半變	黃半變
應正	南半變	林半	仲半	黃半變	夾半	無半	大半	夷半	太半變

林鐘角	南呂商	應鐘宮	大呂羽	夾鐘徵	蕤賓角	夷則商	無射宮	黃鐘羽	太簇徵
林正	南正	應正	大正	夾正	蕤正	夷正	無正	黃正	太正
南正	應正	大半	夾正	仲正	夷正	無正	黃半變	太正	姑正
應正	大半	夾半	仲正	林變	無正	黃半變	太半變	姑正	蕤正
大半	夾半	仲半	林變	南變	黃半變	太半變	姑半變	蕤正	夷正
太半	姑半	蕤半	夷正	無正	大半	夾半	仲半	林正	南正
姑半	蕤半	夷半	無正	黃半變	夾半	仲半	林半變	南正	應正
蕤半	夷半	無半	黃半變	太半變	仲半	林半變	南半變	應正	大半

姑洗徵 姑正 蕤正 夷正 無正 應正 大半 夾半
 太簇羽 太正 姑正 蕤正 夷正 南正 應正 大半

十二律旋相為宮各有七聲合八十四聲宮聲十二商聲十二
 角聲十二徵聲十二羽聲十二凡六十聲為六十調其變宮十
 二在羽聲之後宮聲之前變徵十二在角聲之後徵聲之前宮
 不成宮徵不成徵凡二十四聲不可為調黃鐘宮至夾鐘羽並
 用黃鐘起調大呂宮至姑洗羽並用大呂起調太簇宮至仲呂
 羽並用太簇起調次歷九律至應鐘起調是為六十調六十調
 即十二律十二律即一黃鐘也 鐘生十二律十二律生五聲
 二變五聲各為綱紀以成六十調皆黃鐘損益之變也宮商角

三十六調老陽也徵羽二十四調老陰也調成而陰陽備也

呂律

新書

按上六十調每五律成一調而五聲徧其序左旋下八十四聲每七律成一均而七聲徧其序右旋五聲七聲各極縱橫錯綜之致而陰陽正變靡不該矣

宮	商	角	徵	羽	變	呂	律
五	五	五	五	五	五	五	五
夷	夷	夷	夷	夷	夷	夷	夷
無	無	無	無	無	無	無	無
蕤	蕤	蕤	蕤	蕤	蕤	蕤	蕤
夷	夷	夷	夷	夷	夷	夷	夷

