

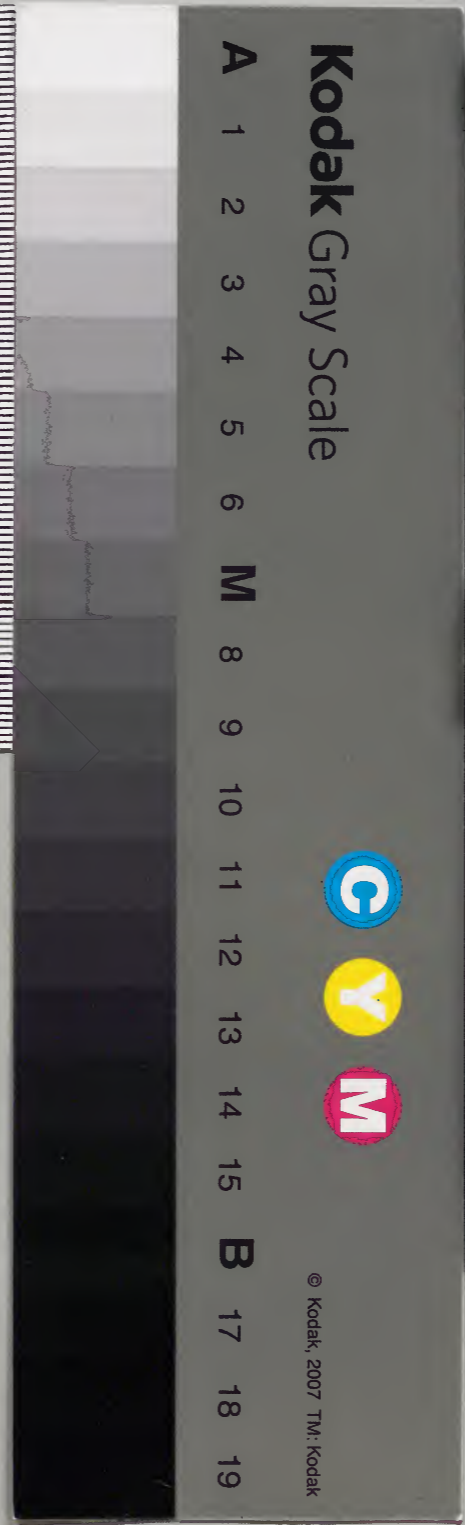
斷家譜

四

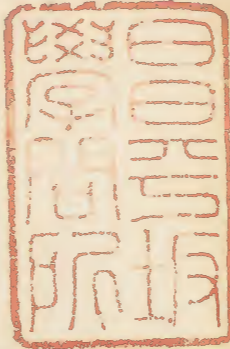
庫	文	閣	內
一	三		和
五	二		書
函	五		
	三	九	
五	一	〃	
架	冊	號	類

五〃

內閣文庫	
番號	和 32599
冊數	31 (5)
函號	157 400

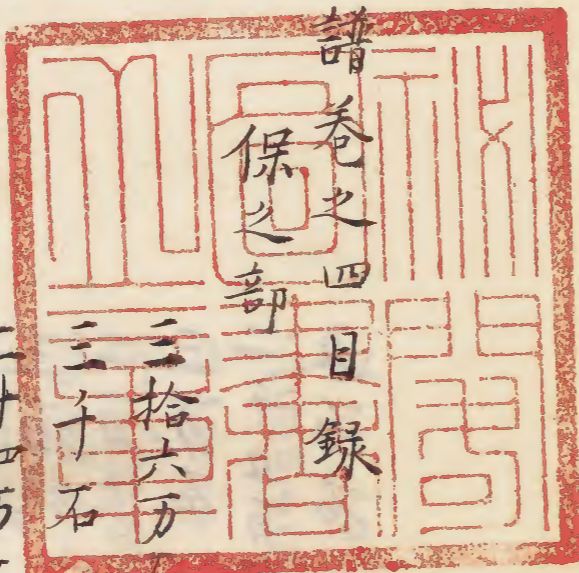


関
光



断家

譜



卷之四
目録
保之部

三拾六万石
三万石
二十四万石
六百十七石
二百俵
十一万石
五万石
四万石
一万石
三万石
五千石
三千石

本家嗣

本苗堀

松平越後守
堀長吉

堀尾山城守

堀田善右衛門

堀内久米之丞

本多唐之助

本多喜十郎

本多八郎兵衛

本多出雲守

本多因幡守

本多右衛門
本多藤四郎

本家嗣

千石
九百石
七百石
七百石
六百俵
七百石
二万石
三百俵
五百石
三百俵
二百俵
三万石
二千五百石
五百石

本家嗣

本多宮内
本多播磨守
本多左大夫
本多作右衛門
本多作之丞
本多金右衛門
松平三四郎
本庄巳之助
本堂宮内
本間權三郎
本間鉄五郎
北條出羽守
北條右近
北條左京

本名本庄

邊之部

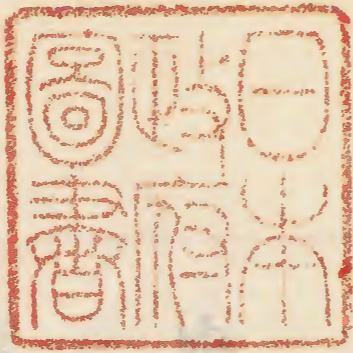
五千石
三百四十石
五百石
百八十俵
百俵五人扶持
三百俵
合三十二家

本家嗣

細川主税
細川宗仙
星合甚四郎
星野次郎八
星野源七郎
保々弥三郎

二千五百石
二百俵
千石
五百石
合四家

别所孫次郎
别所弥四郎
逸見權八郎
逸見四郎左衛門



菅原

堀

本國羨濃

紋梅花



秀政

堀久太郎 左衛門佐 從四位下

仕信長秀吉

越前國北庄福井城拾八万八百五十四石

天正十八年庚寅五月二十七日於小田原陳中餓卒

年三十八

法名東樹院高巖道哲

政秀

久松丸 弥太郎

秀成

利右衛門

秀治

久太郎 左衛門督 從四位下

母喜多島和泉守女

生江州安土

天正十八年庚寅十一月四日繼遺領

慶長三年戊戌四月二日轉越前北在移越後國

春日山城賜越後國一圓四拾五万石内九万石

村上但馬守溝口伯耆守與力分也同三日任侍從

兼左衛門督

同十一年丙午五月二十六日病卒年三拾一葬

林泉寺

法名林泉寺賞泉存忠

親良

兼作守

子孫相續

女子

谷 内藏助衛之妻

村上但馬守

義忠

村上周防守義明養子

女子

青木紀伊守一矩妻

後嫁谷内藏助衛之

女子

堀 監物直清妻

女子

溝口伯耆守 妻

政成

近藤信濃

為近藤氏子

忠俊

久太郎

松平越後守 從四位下侍從

母長谷川藤五郎秀一女

妻本多中務大輔忠勝女

生越前國

慶長十三年戊申襲遺領越後國

同十一月十一日賜御称号及 御一字叙任從四位下侍從

同十五年庚戌閏二月二日老臣堀監物同丹後守兄弟

爭論依是配奥刈岩城於配所而

元和七年辛酉十二月二十二日病卒年二拾六

季通

堀七郎兵衛

父忠俊卒後 御免

廣正

鶴千代 越中守

叔父秀家養子

女子

久我 堯通 室

女子

生駒讚岐守内
生駒 縫殿助 妻

秀江

三郎兵衛

菅原

堀

本國義濃

紋梅花

義作守親良
次男

堀弥太郎

親智

母淺野彈正少弼長政女

寛永十四丁丑九月八日分知新田三千石寄合

同十二月二十六日分知御禮獻御太刀金馬代

寛文六年丙午八月二十四日病死年三拾九葬渋谷

祥雲寺

法名天桂院瑞溪宗雲

親興

長吉 外記

妻織田對馬守長政女

寛文六年丙午十二月十一日跡目三千石寄合
元禄十六年癸未六月十九日病死年四拾葬祥雲寺
法名淨法院貞隱宗順

親賢

長吉

本家嗣

母織田對馬守長政女

貞享元年甲子五月十一日生江戸
元禄十年丁丑五月十八日本家養作守親常養子

某

助之丞

同姓助右衛門親宣養子

高階

堀尾

本國尾張

紋

抱蓑荷丸
秀吉云雜法馬画賜之
忠晴用六目結

天武天皇房二皇子高市王六代
神祇伯大輔孝緒二拾五代
堀尾中務大輔泰政男

堀尾

泰晴

世居尾州丹羽郡
仕信長

慶長四年己亥於遠州濱松城病卒

女子

揖斐勤左衛門 妻

某

堀尾民部

某

宋女

仕堀尾吉晴

寬永二十一年申五月十九日没

葬駒籠養源寺

法名大用淨輔

某

揖斐伊豆

吉晴

茂助 帶刀

生國尾州丹羽郡

仕信長秀吉

天正十八年庚寅賜遠州濱松城拾二万石

慶長四年己亥伏見騷動之頃奉仕

大神君同五年庚子盡軍忠賜 御書

同九年甲辰六月二十三日從四位下

同十六年辛亥六月十七日病卒年六拾九

法名法雲院前佩帶松庭世栢

忠氏

信濃寺 出雲寺

與父吉晴

大神君_正盡軍忠_聞原役得首數二百二拾七級賜出雲隱岐

兩州同八月二十九日

御朱印拜領食邑廿四万石

同九年甲辰八月四日病卒年廿八
法名忠光寺天岫世球

女子

石川主殿頭忠總妻

慶安元年戊子八月十八日死
葬下谷大久寺
法名法林院仙華壽信

忠晴

母

三之助 山城守

慶長十六年辛亥三月十一日叙爵山城守

台徳院様御一字拜領同二十三日上京供奉叙従四位下
同十九年甲寅大坂役於鴨野堤勵軍忠

同二十年乙卯大坂再亂五月七日發足著大坂故無
軍功

寛永三年丙寅八月十九日侍従

同四年丁卯九月十五日於西丸御口切御茶湯之時
登城拜戴之

同六年己巳十月二十三日於西丸新山里御敷寄屋亦
拜戴之

同八年辛未正月二十二日於西丸山里亦同
同九年壬申春 御遺物白銀三千枚拜領

同十年癸酉九月二十日病卒年三拾五葬養源寺
家士兒島隼人松村監物御禮

法名圓成院高賢世肖
家老松村監物殉死法名大惣玄哀

女子

石川彈正大弼康勝妻

寛永十一年甲戌四月二十七日死
葬養源寺
法名法光院全心玄貞

元男子断絶

紀姓

堀田

本國尾張

紋堅木爪

堀田助左衛門

勝成

御書院番戸田相摸守組

寛文二年壬寅七月九日養子市郎兵衛遠流時閉門

同十二月二十日御免

延宝四年丙辰十月五日病死葬小石川傳通院

法名龍見院天蒼泰安

市郎兵衛

直次

實官御代一色忠次郎直為二男

万治三年庚子九月十五日始
御目見寛文二年壬寅七月九日依兄内藏助直正之夏遠嶋
同九年己酉二月四日 御免

則兼

吉平 改加藤左大夫

寛文二年壬寅七月九日與父同遠流
同九年己酉二月四日 御免

僧

雪道

女子

勝清

善右衛門

實高井五左衛門男

妻 御書院番神保市右衛門氏信女

寛文四年甲辰八月九日始

御目見同七年丁未十一月二十一日部屋住入御小性組大草

主膳正組同九年己酉十二月二十一日賜三百俵

延宝四年丙辰十二月十二日跡目六百拾七石

同五年丁巳十月二十九日進物番

貞享二年乙丑七月三日和州郡山城引渡御用

元禄二年己巳六月九日阿部越中守組時御徒頭

同十二月二十七日布衣

同六年癸酉五月十日御廊下番頭同十九日御役被

召放小普請入於秋元但馬守宅傳之

同十一年戊寅九月二十九日病死年五拾六葬傳通院
法名長松院穩誓達空法安

某

善太郎 善兵衛 善右衛門

斷絶

母神保市右衛門氏信女

元祿四年辛未十二月二日部屋住入御小性組阿部越中守組
同五年壬申六月二十二日進物番同八月十日相問御番
同六年癸酉二月十一日御小納戸同二十八日御小性
同五月十九日飯番入元御小性組中根大隅守組
同九年丙子五月二十四日自分遠慮 衛免
同十一年戊寅十二月十八日跡目六百拾七石
同十四年辛巳五月十二日進物番後桐問番
同十六年癸未五月二十六日追放

藤原

堀内

本國紀伊

紋 鳳凰丸

白河帝御宇堀内若狹守氏真為紀州
年婁郡押領使任熊野云云

若狹守氏真
八世

堀内主水

氏經

號堀内殿

實近衛左府經忠云末男

氏善

安房守

紀州年婁郡新宮城主

仕豊臣秀吉公
慶長五年庚子石田三成與黨由是没落

行朝

左馬助 後改新宮若狭

屬豊臣秀頼大坂麓城

慶長二十年乙卯没落後為虜天野牛之助後
御免

氏満

左衛門兵衛

氏久

主水

慶長二十年乙卯自大坂城内奉落
天樹院様以其忠節父氏善之罪 御免其後氏久破

召出同五月十六日於下總國臼井賜五百石

氏時

主膳

仕紀伊大納言頼宣御

實報院

熊野那智別當

某

八郎兵衛 九兵衛

父跡目五百石

寛文九年己酉六月九日病死葬四谷全勝寺

法名心月理圓

某

甚右衛門

寛文九年己酉七月十日跡目五百石
大御番土屋兵部少輔組後小普請奉行
元禄元年戊辰十一月五日知足院御普請御用依勤之
御康羨白銀三十拾枚拜領
同二年己巳七月四日護持院御普請有不調添之夏
八丈島江遠流同十二月十四日於配所病死
法名儀閑宗勇

甚三郎

字右衛門

某

元禄二年己巳 御免
同三年庚午八月十五日被 召出新規賜二百俵入

小普請大久保玄蕃頭組

同十五年壬午五月十日入大御番大久保淡路守組
宝永三年丙戌十一月十八日拂方御納戸
享保四年己亥九月七日同組頭
同十年乙巳正月二十八日新規二九御納戸頭
同十二月十八日布衣
同十九年甲寅正月二日病死

民太郎

字右衛門

某

母 御敷等横山宗知女

宝永六年己丑生江戸
享保四年己亥十月十三日始
御目見同十九年甲寅四月二日跡目二百俵入小普請
寛保二年壬戌四月十六日長谷川久三郎支配時入

御書院番本多播磨守組
明和三年丙戌九月 病死

久米之丞

某

寶天野左衛門正勝二男

明和三年丙戌十二月三日跡目二百俵入小普請後

堀田兵部支配時

安永四年乙未二月七日甲府勤番

寬政四年壬子八月十五日大久保遠江守支配時泰上

甲州金山切開依初吹金上納金三枚拜領

同十一年乙未二月十五日泰上

定藏

某

實

勘絶

女子

御書院番

星合七兵衛英休妻

宝曆十三年癸未三月十八日離縁

女子

御番醫師

太田林庵 教房妻

後再嫁天野左衛門

藤原

本多

本國三河

紋

立葵
本之字

中務太輔忠勝嫡男

義濃守忠政三男

忠義

本多能登守

隱居鈍翁

母岡崎三郎信康君御姘女

妻作別津山本林義作守忠政女

慶長七年壬寅生別業名

同二十年乙卯大坂御陳時留主也然家士大原儀大夫勸

忠義忠義應之密駟忍到大坂得首級等

台聽蒙 御感同年閏六月十六日諸大夫改能登守

寬永三年丙寅兄中務大輔忠刻卒遺領拾万石内賜分知四万石於忠義賜六万石於小笠原信濃守長次同八年辛未兄甲斐守政朝食邑内一万石分賜之都合食邑五万石也

御遺物白銀五百枚拜領

同十五年戊寅三月三日始賜遠州懸川城加賜二万石

同二十一年甲申移越後國村上城加賜三万石

慶安二年己丑六月九日移奥州白川城加賜二万石

同年十月十三日於筋違橋寺町屋敷拜領

同三年庚寅依西丸御普請獻銀三千貫目同九月

大納言様御移徙時御祝儀獻御腰物懸梨地蒔繪 御紋金具

寬文二年壬寅十一月二十五日隱居

同年十二月十三日剃髮號鈍翁

延寶四年丙辰九月二十二日病卒年七十五

或忠泰忠奉
志計

忠平

唐之助 下野守

母森養作守忠政女

明曆四年戊戌五月十八日卒葬和州郡山法光寺法名法光院城雲性敬

妻松平新太郎光政女

元祿十一年戊寅十二月十一日卒葬湯島麟祥院法名慈雲院梵音性海尼

承應元年壬辰十二月二十八日諸大夫任下野守

寬文二年壬寅十一月二十五日家督拾万石外分知二万石

新田五千石於房四人

同年十二月五日家督御禮獻時服十御太刀金馬代

同三年癸卯二月三日當四月日光

御社表時可勤今市御番被 仰付

延寶三年乙卯九月

宗源院棟御法事時增上寺山門鷲固勤之

同九年辛酉七月二十七日野洲守都宮口所替加賜一万石

貞亨二年乙丑六月二十二日轉守都宮移和州郡山城
元祿六年癸酉十二月十八日叙從四位下
同八年乙亥十月十五日病卒年六十四

女子

號圓宗院

享保二年丁酉五月八日於和州郡山而卒

女子

金森長門守重頼妻

承應三年丙午十二月二十六日卒
法名法雲院圓岩

女子

井上相摸守正任妻

宝永元年甲申七月十二日卒
法名春光院

女子

毛利和泉守光廣妻

正保四年丁亥十月十九日縁組
慶安二年己丑正月二十八日婚姻
延宝二年甲寅八月二十九日卒
法名清珠院元圭瑞光大姉

忠利

一學 長門守

子孫相續

分知二万石

忠以 後忠序

官兵衛

分知一万石

子孫相續

忠晴

八郎 彈正左衛

分知二千五百石後兄忠序養子

忠季

酒之丞 淡路守

子孫相續

分知二千五百石

女子

羅年

永應三年甲午十二月十一日
法名幼心院

女子

不伊

松平左京大夫頼純妻

寛文十三年癸丑六月十二日卒
法名清性院觀月日香

女子

登字

石川若狭守総良妻

元禄十年丁丑五月二十一日卒
法名常照院義敬貞雅

女子

世安

松平飛騨守利明妻

享保四年己亥十二月十八日卒
法名慈眼院淨智妙觀

忠寄

千之助

兄忠利養子

忠常

万之助

兄忠平養子

忠常

万之助

能登守

實所
實母家女

妻松平安藝守綱晟女 名豊

天和三年癸亥五月二日録組
貞享五年丙辰四月二十二日嫁姻
忠常卒後號蓮經院
元文二年丁巳二月八日卒

寬文元年辛丑生奥別白川

延宝五年丁巳七月二十八日養子同八月九日始

御目見同閏十二月二十六日諸大夫改能登守

同六年丙午正月七日諸大夫御禮獻御太刀銀馬代

貞享五年戊辰五月三日婚姻御禮獻時服五

元禄八年乙亥十二月十二日襲遺領十五日結目御禮獻

金三十枚時服二十又遺物備前則重刀音對屏風 雪舟筆 山水四

御臺様口獻古今和歌集道遠院殿

同九年丙子十一月十七日於京都泉涌寺而

明正院様御法事中勤香被 御付之

同十年丁丑十月十六日出火之時增火消被 御付火防肯

折故同二十日蒙御褒羨之

上意宝永四年丁亥十二月二十三日叙四品

同五年戊子正月七日四品御禮獻時服五金馬代

同五月二十八日京都御普請中火之番同六月十九日

榊裡御普請御手傳

同六年己丑四月十七日於郡山而病卒年四十九葬

郡山西歌寄

法名泰讓院真誓有諱

女子 松平右京亮忠倫妻

女子 水野豊前守忠盈妻

貞享三年丙寅七月九日卒
法名心涼院知存理性

忠直

平六郎 大藏 越中守 信濃守

實同姓彈正少弼忠晴長男

延宝元年癸丑十月四日生江戸

貞享四年丁卯五月九日始

御目見元禄十五年壬午十二月十八日諸大夫改越中守

宝永四年丁亥十月十日養子改名信濃守同十五日御禮

獻時服五銀馬代

同六年己丑六月五日賜養父遺跡同十二日繼目御禮

獻金三十拾枚時服十

享保二年丁酉五月八日病卒年四十五葬甲斐身延山

久遠寺

法名延妙院顯忠日直

女子

富子

松平大隅守吉之室

後弓本光院

實同姓長門守忠利女

忠通

勝之助

祖父同姓彈正少弼忠晴養子

忠次郎

忠置

正德六年丙申五月五日夭年八

法名一条院法住日相童子

唐之助

吉十郎

始森直五郎

忠村

母家女

無嗣斷絶

享保二年丁酉七月賜遺跡拾一万石改唐之助

同十八日繼目御禮獻時服二十金三十拾枚

同七年壬寅九月三十日病歿年十三城葬湯島麟祥院

法名玉巖院靈光智照大童子

某

吉五郎

大

女子

越前守嫡子

户田彦六郎忠久妻 名麻知

享保十八年癸丑五月二十日卒
法名孤峯院白室永不

忠烈

喜十郎

無嗣断絶

母家女

享保七年壬寅十一月五日兄忠村卒無子拾壹万石被
召上之新規旧領之内五万石賜之郡山城地追而可改
賜旨於波之間御老中傳之同十五日新地拜領御禮
金三枚綿百把御馬一匹獻之

同八年癸卯十一月二十七日痘瘡卒年十二葬麟祥院
法名桂岳院清貞自香

女子

土井淡路守利庸妻

本多兵庫頭忠就養女

明和三年丙戌十月十七日卒
法名本壽院

女子

米倉長門守保教妻

本多彈正少弼忠通養女

寬延二年己巳六月二十五日卒
法名本祥院心月妙慧日立

[Faint bleed-through text from the reverse side of the page]

藤原

本多

本國三河

紋 立葵

中務太輔忠勝
二男

忠朝

母植村出羽守家政女

妻一柳 監物 直盛女

慶長十五年庚戌六月二十九日卒
法名淨心院智淵法蓮

天正十年壬午生遠州濱松

慶長五年庚子關ヶ原役父忠勝從行馳入島津之陣擊

敵二人 家士山口主水永田角右衛門加藤忠右衛門能戰吉原新助

長野新四郎青山三四郎等得首級

同六年辛丑於上總國大多喜城賜五万石
同十九年甲寅大坂役備玉造口
同二十年乙卯五月七日大坂再乱擊森豊前守兵遂討死
年三十四建石碑於茶磨山一心寺
法名三光院宥善良玄

家士小野勘解由大屋作右衛門臼杵七兵衛加藤忠左衛門
中根權兵衛山崎半右衛門石川半弥大原長五郎村越茂兵衛
青山五左衛門藤平仁右衛門大橋加兵衛土屋太郎八稻毛
一郎兵衛等討死向坂若狹大原物右衛門柳田左馬允石川
金弥宇佐美小右衛門窪田傳十郎近藤五郎右衛門小森勘
左衛門川崎一左衛門内藤五郎作等被疵矣得歆首七拾
餘級獻之
大神君賜御感狀於窪田傳十郎大原物右衛門柳田平兵衛小鹿
主馬山本唯右衛門等也

女子

本多甲斐守政朝妻

寛文七年丁未九月三日卒
法名貞松院照善高月淨心

政勝

内記

慶長十九年甲寅生上總大多喜
寛永八年辛未於播州新規賜四万石
同九年壬申 御遺物銀二百枚拜領同年叙諸大夫
同十六年己卯同姓甲斐守政朝卒其男政長依幼年为
後見政朝遺領拾五万石政勝相續自領四万石嫡男勝行
賜之改播州姫路移和州郡山城
同十七年庚辰十二月二十九日叙従四位下
慶安二年己丑六月十四日大手御門番
同三年庚寅依西丸御普請獻金薄三万枚

同九月
大納言樣西丸御抄徒獻御衝立障子五本
寛文十一年辛亥十月二十日病卒年五十八
法名長徳院泰誓迎和道永

女子
松平大和寺内
山口 主水 妻

勝行

八郎兵衛

無子

母有馬左衛門佐直純女

正保二年乙酉三月十六日卒
法名成正院心誓清淨

寛永十二年乙亥生江戸
同十六年巳卯父政勝自領四万石賜之居和州郡山
慶安三年庚寅六月十一日病卒年十六
法名專禰院光嚴圓心

政利

彈正左衛門

出雲守

母同上

妻水戸中納言頼房卿女 名振

寛文七年丁未四月十二日難産歿
法名青松院貞誓心光哲圓

寛永十六年巳卯生江戸

明暦元年乙未十二月十一日始

御目見獻時服十金馬代 同二十九日諸大夫改出雲守

同二年丙申正月二十二日諸大夫御禮獻銀馬代
寛文十一年辛亥十二月二十二日父政勝遺領内六万石分
賜之

延宝七年巳未六月二十六日同姓平八郎継遺領此時政利
所領内三万石依為本知返之即日政利御加賜三万石旧地
合六万石賜搦州明石城七月十二日御禮獻時服十金廿枚

天和二年壬戌二月依不行跡六万石没収於羽州岩瀬而賜
新知一万石

元禄六年癸酉六月十三日依不行跡酒井左衛門尉御預
趣羽州庄内

同十五年壬午七月二十五日乱心家士清水清左衛門久松
八大夫被疵是故改配流参州岡崎水野监物御預急度
押笔之

宝永四年丁亥十二月八日病卒年六十九葬能見源空寺
法名法性院雪窓覚夢

政貞

才兵衛

同姓监物政信養子

某

又四郎

慶安三年庚寅七月三日大年四
法名光受院釋誉心照童子

政光

内匠

断絶

母水戸頼房御女

元禄六年癸酉六月十三日依父累一柳兵部少輔御預
配伊豫州
同八年乙亥五月十日歿年十七
法名興覚院源誉雲水

女子

利

芦野民部

妻

女子

勝

本多中務大輔忠良妻

[Faint bleed-through text from the reverse side of the page]

本多 本國大和
紋

某
本多太郎左衛門
仕大和大納言秀長
和州高取城主
慶長八年癸卯正月十三日卒
法名釋大安信

俊政

仕豊臣秀吉
和州高取城主
其後関ヶ原乱奉從

大神君慶長十三年戊申閏二月八日病卒
法名利生院月秋阿春大禪定門

政武

因幡守

慶長十三年戊申繼遺領三万石

賜和別高取城

同十九年甲寅大坂役御供

同二十年乙卯夏大坂再亂道明寺口勵軍忠

寬永九年壬申

台徳院様 御遺物銀三百枚拜領之

同年七月十四日大業院御門跡御馳走役被 仰付

同十四年丁丑七月十三日病卒

法名雲龍院空休道一

無嗣三万石被 召上之断絶

女子

加藤遠江守光直妻

女子

丸鬼志摩守良隆妻

女子

内藤伊勢守信元妻

藤原

木多

本國三河

紋

輪内立葵

木多下總守

俊次

四男 始俊勝

忠隆

母立花飛彈守宗茂女

妻青山因幡守宗俊養女 美稻葉民部少輔一通女

寛永元年甲子生江戸

同十八年辛巳八月始

御目見後被 召出

若君様御附同二十年癸未正月三日始

若君様御目見二月九日 御宮齋時騎馬供奉

正保二年乙酉四月二十一日叙諸大夫改土佐守同二十三日

御推叙時御劔役

同四年丁亥十一月朔日御奉公依無懈怠達

御聽御髮上役被 御付

慶安二年己丑四月十日日光口騎馬供奉十七日於日光

御拜禮時御劔役

同三年庚寅正月二十八日御傳被 御付賜千俵

同年九月四日西丸御小性組番頭御加增千俵

万治二年己亥十二月二十二日御加增千石併三千石改地方

於常州茨木郡賜之

同三年庚子六月九日御加增御禮獻御太刀金馬代

寬文二年壬寅十一月朔日來年四月日光御供被 御付

同三年癸卯正月二十六日日光路銀三百枚拜領

同年四月日光山御供

同四年甲辰六月二十八日御加增二千石於上州片岡郡

旧知併食祿五千石也同八月三日 御書出拜領

延寶五年丁巳五月十八日依病氣御役 御免寄合

同年十二月二十七日屋敷上納於芝替地賜之

同六年戊午七月十三日病卒年五十五葬道本山靈巖寺

法名觀池院澄蒼徹清

始忠吉後改忠昌

右衛門

始是太郎

忠卿

母青山因幡守宗俊女

寬文九年己酉六月六日始

御目見獻御太刀銀馬代

延寶六年戊午十二月六日跡目賜四千五百石外分知

五百石同姓隼人忠永賜之同二十一日跡目御禮獻御太刀

馬代金三枚

天和三年癸亥二月十八日病卒葬靈巖寺

法名善立院願誓誓誓光

女子

坂井八郎兵衛成徳妻

本多五郎右衛門忠利養女

無男子断絶

隼人

忠直

母家女

子孫相續

雖長男依妾服準二男多知五百石

某

三浦鍋之助 大

女子

稻垣數馬忠篤妻

忠茂

庄助 万五郎
為越前鯖江誠照寺院主

女子

九鬼十郎左衛門隆長妻

藤原

本多

本國三河

教立葵

平左衛門
忠光二男

政忠

本多隼人

生國三河

藤四郎

政盛

元嗣断絶

實内藤四郎左衛門正成四男

實母石川十郎左衛門政成女

妻安藤對馬守重信女 名竹

生國三河

大神君口被 召出賜三千石

大坂西度供奉

元和三三年丁巳四月二十二日死

法名蓮衆院道覺日明

正保四年丁亥十二月朔日病歿
法名圓教院日淨尼

藤原

本多 本國三河

紋 立葵

伯耆守正直
二男

本多三左衛門

正熈

母稻垣攝津守重綱女

妻菅沼伊賀守定貴女

延宝四年丙辰六月十八日中興御番同十二月二十五日始賜

四百俵

同五年丁巳七月十一日賜分知千石

貞享元年甲子十二月二十六日御書院番組頭

元禄五年壬申六月二十五日依病氣願之通御役

御免寄合

同年十二月十一日病卒葬麻布羽根澤吸江寺
法名瑞光院傳室禪燈

正矩

右京 宮内

木家嗣

母菅沼伊賀守定貴女

妻松野壹岐守昉義女

延宝八年庚申生江戸

元禄六年癸酉七月十二日跡日子石為小普請太保玄菖頭

組同十六年癸未十二月二十一日中奥御番

宝永六年己丑八月二十七日御書院番組頭

正德三年癸巳木家遠江守正武養子千石上納

藤原

本多

本國三河

紋九内立葵

信勝

本多山縣 百助

改太郎左衛門

次郎右衛門 播磨守

信吉

母高力士佐守正長女

生國武州

台徳院様被 召出御花畠御番賜二百石

寛永十年癸酉二月七日御加増二百石合賜四百石

同十八年辛巳八月十二日

無嗣斷絶

若君様御傳

同十九年壬午二月朔日布衣

同二十年癸未正月十一日諸大夫改播磨守

正保二年乙酉四月二十六日

若君様御元服御官位御祝儀時服黄金三枚拜領

同四年十二月五日御加増五百俵

慶安二年己丑六月二十四日病卒葬芝増上寺

法名玄覺院淨誓宗空

妻御代官米倉平大夫重継女

藤原

本多

本國三河

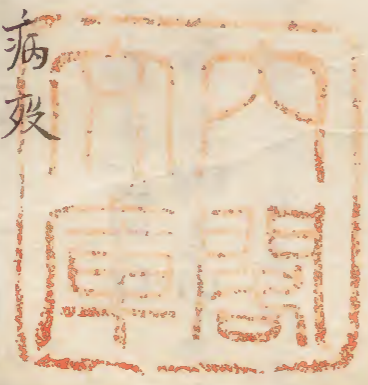
紋 立葵

光直

本多左太夫

大御番牧野内匠頭組

寛永五年戊辰七月二日病歿



光正

早三郎

左大夫

慶長十七年壬子始

台徳院様江

御目見

元和九年癸亥始

大猷院様江

御目見大御番保科障正忠組

寛永五年戊辰跡目三百石
同十年癸酉御加増二百石
正保四年丁亥十月十四日大御番組頭
承應元年壬辰十二月二十二日御加増二百石
万治三年庚子正月十二日今度日光
御社奈道中假目付然御延引同二月八日御目付同年十二月
二十八日布衣
同四年辛丑二月十三日大坂御目付代三月八日御暇八月
十九日飯府
寛文十一年辛亥正月二十六日御先筒頭
延宝六年戊午七月八日病卒葬本御丸山本妙寺
法名本池院日奥

跡五右衛門

子孫相續

某
光重

伊右衛門

義正

清三郎

跡三右衛門

寛永十五年戊寅始

御目見正保五年戊子正月八日大御番本多豊前守組
慶安三年庚寅賜二百俵

十兵衛

左大夫

光茂

妻日根野權十郎

女

寛永十八年辛巳生江戸

万治二年己亥七月十一日割屋住入御小性組七番

延宝六年戊午八月二十一日跡目七百石外二百石同姓五郎

大夫江分知被 仰付其後如願入小普請松平縫殿頭組

天和三年癸亥八月十二日遠島

女子 大竹源太郎正長 妻

女子 長谷川藤兵衛 妻

女子 松平太郎左衛門 妻

女子 依田彦左衛門 妻

光義 五郎大夫 子孫相續
分知二百石

某 左太郎

天和三年癸亥八月十四日先利元九日御預
元禄六年癸酉六月十二日 御免

某 岩之助

兄左太郎同然

藤原

本多 本國三河

紋丸内立葵

九左衛門秀玄
二男

本多五郎左衛門

吉里

天正十一年癸未生三洲

台徳院様口被 召出入大御番并伊掃部助組賜三百俵

寛永十年癸酉松平出雲守組時御加増二百石合五百石

其後御廣敷番頭

慶安四年辛卯六月六日病歿年六十七葬牛籠寺町

大信寺

法名照本院傳譽鋤心

作右衛門

玄略

元和四年戊午生江戸

大猷院様御代部屋住大御番賜二百俵

慶安四年辛卯跡目五百石

万治二年己亥六月二十一日大御番組頭同年十二月廿三日

御加増二百俵

寛文三年癸卯二月十三日元方御納戸頭同十二月廿八日布衣

天和二年壬戌四月二十一日御侵料御加増四百俵

同年五月二十五日御先弓頭

貞享二年乙丑八月二十五日病死年六十九葬大信寺

法名傳宗院本誓勤雲道節

妻大御番小林太郎助宗重女

是左衛門

子孫相續

里盛

神田御殿被召出

左平太 五郎左衛門

玄忠

母小林太郎助宗重女

寛永二十一年甲申生江戸

寛文三年癸卯十一月十九日部屋住入御書院番

貞享二年乙丑十二月十五日跡目七百石外三百石身分知

同三年丙寅四月十八日継目御禮其後依病小普請

正徳五年乙未七月十二日隠居

同年八月十七日病卒年七十二葬牛込大信寺

法名筑禪院欣誓正因淨運

女子

本多是太郎

妻

女子

榊原幸四郎忠利妻

同姓五郎兵衛重頼養女

玄能

左源太

作右衛門

妻同姓作之丞重英女

正徳五年乙未七月十二日家督七百石入朽木和泉守組
享保三年戊戌三月十六日入御書院番松平駿河守組
其後依病氣入小普請小田切喜兵衛支配
同十六年辛亥九月十八日田安勤番
寛延三年庚午九月二十七日重追放年五十一

女子

御書院番

小笠原孫次郎正方妻

稻垣藤左衛門豊章養女

玄頼

隼人

某

重路

傳藏

平兵衛

平六郎

寛文元年辛丑六月八日始
御目見後御小性組賜三百俵内藤采女組時
貞享二年乙丑十二月十一日御膳奉行同十五日賜分知三夏
元祿元年戊辰十一月二十八日賜屋敷秋山平十郎
同二年己巳八月四日桐間御番同九月十日御小納戸其後
御加増三百俵
同九年丙子六月十六日中野御大小屋御賄御用

室永六年己丑二月二十一日一同 御免寄合
享保十七年壬子 病死

重條

同姓飛彈守重益養子

主計

重堅

同姓十藏玄重養子

忠右衛門

重英

傳藏

理兵衛

作之丞

妻

御徒頭

長田十右衛門守直女

再妻

御腰物奉行

黒澤木工助定當女

元禄五年壬申十月二十八日始

御目見同九年丙子十一月十九日部屋住御小性組三百俵

其後桐門御番

同十年丁丑三月十日御小性組日飯番後依病氣小普請

享保十七年壬子三月二日丹羽五左衛門支配時跡目賜

六百石同廿八日繼目御禮川勝左京支配時

寛延三年庚午九月二十七日遠島年七十一

某

小三郎

天

重豊

神原平十郎

天

重則

末馬

正徳三年癸巳十月廿八日天
法名誠心院霜覺消易童子

某

乙助

天

重致

傳藏

享保十六年辛亥六月十二日夭
法名晴光院貞室荷心童子

某

大平多門

御書院番

女子

本多作右衛門玄能妻

女子

大

女子

實良人大橋左門女

某

鑄金次

女子

名貴志

實

女子

名登伊

純姓

本多

本國日向

紋

時重

宮崎備前守

二男

重令

本多金右衛門

母安藤對馬守重信女

妻御少姓立花甲斐守種吉女

寬永十八年辛巳

大猷院様江被 召出入御書院番田中主殿頭紐

正保二年乙酉十二月二十八日賜三百俵

明曆二年丙申十一月五日兄宮崎織部重政跡目時五百石分知賜之

同四年戊戌五月十六日於築地屋敷拜領

万治二年己亥二月二十一日中根日向守紐時御膳奉行

同三年庚子正月十八日依出情御褒養金二枚拜領

同年十一月十二日

御不例御全快此間無懈怠令勤仕故御褒養金五拾兩

拜領之同三月二十三日御小納戸同十二月朔日御加增

二百俵

寛文三年癸卯二月二十六日當四月日光_上御供故日光路用

金拾枚拜領

同六年丙午十二月二十二日常々依出情金五拾兩拜領

延宝五年丁巳十一月六日來國俊御腰物紙檢拜領

同八年庚申五月一同寄合

貞享三年丙寅七月十二日西丸御留守居後小普請奉行

元祿五年壬申十月九日依病氣願之通御役 御免

同十二年己卯十二月二十五日永井豊熊_上御預
宝永元年甲申十一月二十九日於配所病没

時常

宮崎隼人

母立花甲斐守種吉女
宮崎織部重政養子

某

天

某

天

女子

天

某

數馬

斷絶

生江戸

元祿十二年己卯十二月二十五日父重令同永井豊熊_上

御預
同十三年庚辰五月七日於配所死

女子
女子

御小性
小出新十郎平親妻
天

藤原
本庄

松平

本國山城

紋九目結

本庄太郎兵衛宗正三世
松平伯耆守資俊二男

始宗春
宗長

本庄豊五郎 兵庫頭 松平内膳正

母佐野信濃守勝富女

妻松平出雲守義昌女

貞享四年丁卯生江戸

元禄十三年庚辰十一月七日於三丸

桂昌院様賜御合方米千俵同二十七日中奥御小性被召出

叙諸大夫改兵庫頭

同十五年壬午正月五日築輿光許
宝永二年乙酉三月二十三日賜御松号改松平内膳正
同年十月四日於越前國丹生郡新規賜二万石菊間詰
被仰付
同六年己丑十一月二十日病卒年二十三葬淺草田島山
誓願寺地中安養寺
法名圓教院實誓高岳義天

宗胡

実房

松平三四郎

無嗣断絶

宝永六年己丑十二月二十六日賜遺領二万石
正徳元年辛卯十一月二十六日夭年八葬安養寺
法名澄元院性誓圓水覺池大童子

藤原

本莊

本國武州

紋

丸内軍配團扇

本莊伊兵衛 五右衛門

正武

櫻田御殿御下屋敷奉行賜百二拾依三人扶持
宝永元年甲申十二月演御殿奉行
同五年戊子六月十五日馬場先御屋敷奉行
正徳三年癸巳二月二十九日小普請方御加増百俵
同五年乙未正月十九日御足米八拾俵合賜三百俵
同六年丙申六月四日西九御普請御用懸
享保元年十一月二十日御具足奉行
同十二年丁未八月十八日來年日光御供被仰付

同十八年癸丑二月六日旧冬紅葉山御具足御修復御用勤
之御褒羨金拾五兩拜領
元文二年丁巳五月十三日依老表願之通御役 御免御褒羨金
貳枚賜之入小普請久留島敷馬支配同十五日病歿葬白山
心光寺
法名覺樹院寶誓心珠

某
淺右衛門

某
宝永五年戊子二月初日始
御目見同六年己丑四月六日部屋任入小十人土屋長三郎組
賜百俵拾人扶持
享保八年癸卯五月二十六日病歿葬白山心光寺
法名常照院心誓光庵

某
淺之助 伊兵衛

某
享保八年癸卯嫡孫承祖
元文二年丁巳八月二日跡目賜三百俵入小普請久留島
敷馬支配
同三年戊午九月十九日入小十人組其後依病入小普請
宝曆元年辛未十一月二十日金田主殿支配時入西丸小十人
杉岡除太郎組依病 御免
同五乙亥年四月二十六日病歿年四拾七葬心光寺
法名現成院等誓覺頰

某
母石井氏

寬保三年癸亥六月二日六
法名知峰院空心幻華

某

母同上

寬保三年癸亥四月十一日夭
法名陽華院風月幻夢

捨次郎

某

母同上

寬保二年壬戌生江戸
寶曆五年乙亥七月三日跡目入小普請金田主殿支配
明和四年丁亥八月十三日病死年二十六葬心光寺
法名東海院本誓覺了

女子

母同上

石井氏嫁

女子

明和四年丁亥九月十日夭葬心光寺
法名青蓮院明誓智貞

女子

寶曆三年癸酉正月十四日夭
法名泡雪

某

實

已之助

斷絶

延享元年甲子生江戸
明和四年丁亥十月四日跡目三百俵入小普請組妻木
平四郎支配後小笠原彦大夫支配時
安永十年辛丑二月十六日遠島

[Faint bleed-through text from the reverse side of the page]

源氏

本堂

本國出羽

紋八釐

伊勢守茂親
二男

本堂伊織

某

正保二年乙酉十二月朔日兄源七郎采親跡目五百石
分知賜之
同二十九日分知御禮獻御太刀銀馬代
慶安二年己丑十二月二十六日入御書院番
万治三年庚子病死

某

宮内

無嗣

生江戸

万治三年庚子十二月二十三日跡目五百石入少普請

清和源氏

本間

本國遠江

紋

丸内十六日結
九竹筥内三羽雀

本間十右衛門

政保

太郎九衛門 太郎兵衛

四男

時春

母山田権右衛門正勝女

慶安四年辛卯十月四日

榎田御殿被 召出御書院番賜百五拾俵

其後御加増七十俵合三百二十俵

元禄十二年巳卯十二月十九日病没菟田谷全勝寺

法名鐵關道樹

某

女子

天和三年癸亥三月二日病没
法名花庭姑柯禪定尼

太郎左衛門

政馮

櫻田御殿新規小十人組被 召出賜百俵三人扶持
其後同組頭加賜百俵都合二百俵也
宝永元年甲申十二月正丸御納戸

正徳五年乙未九月十一日元方御納戸組頭御加増百俵
合三百俵
享保三年戊戌六月二日病歿葬四谷全勝寺
法名別參院傳外教心

女子

月光院様御用人

佐々権右衛門長俊專

某

権三郎

断絶

享保三年戊戌九月二日跡目三百俵入小普請

同九年甲辰八月十三日甲府勤番
同年十二月二十七日改易

源氏

本間

本國遠江

紋 十六目結

本間七郎右衛門

太子久

賜分知二百俵小普請彦坂壹岐守組

元祿二年己巳五月十八日入大御番米津周防守組

同八年乙亥病没

七之助

某

元祿八年乙亥十二月十二日跡目二百俵入小普請後

安藤主膳支配時

享保五年庚子十二月

病没

某

忠七

享保六年辛丑三月八日跡目入小普請安藤主膳支配
後土屋平三郎支配時
元文五年庚申十月三十日入大御番後稻垣周防守組時
宝曆九年己卯二月 病没

某

鉄五郎

断絶

寛保元年辛酉生江戸
宝曆九年己卯五月七日跡目二百俵入小普請市橋大膳
支配
明和四年丁亥十月九日重追放

源氏
平氏改

北條

本國相換

紋 笹龍膽

拵 梗

幕紋 裾黒

三鱗 秋

山縣藏人國氏四代福島左近將監
基宗三代六郎基成男

親成

福島左衛門大夫

繁成

九郎 左衛門大夫

基正

善九郎

左衛門大夫

正成

上總介

遠州土方城主

綱成

北條左衛門大夫 上總介

大永元年辛巳父正成討死時綱成年七後屬北條氏綱
為智養子改北條氏平姓相州耳繩城主
天文七年戊戌帥五百餘兵守武州川越城上杉憲政
以大兵數日攻之北條氏康以八千兵後詰遂上杉兵
敗軍上杉殘兵欲襲氏康綱成見其隙出兵討之
永祿十二年相州三增軍討捕武田軍將淺利氏
綱成平常地黃四方之旗書八幡二字
天正十五年丁亥病没年七十三
法名道感院圓庵

氏繁

母北條氏綱女

左衛門大夫 常陸介

天文二十辛亥年北條氏康上野下野_上出張時着累代
重器尊勝陀羅尼之神衣進先軍得首級此時福島重代
太刀_{備前}紛失
永祿二年己未長尾景虎以多兵攻耳繩城氏繁能防敵退
同六年癸酉國府臺軍進先軍以鉄扇擊殺敵兵
天正五年丁丑杉飯鉄城防佐竹兵
同六年戊寅病没年四十三
法名一条院竜宝

某

治部太輔

女子

北條義濃守氏規妻

氏勝

左衛門大夫

母北條氏康女

父氏繁死後依氏政之命為關東總軍之先登與松田尾張守
交号令而敷勵軍功野州大平山軍得首四百八十餘級
天正十八年庚寅守山中城豐臣秀吉公進軍回山中城
兵日減城難守退相州耳繩時
大神君以本多中務太輔忠勝蒙

上意既三度終降奉從之

同年秋於下總國岩富賜一萬石

慶長五年庚子田中兵部太輔參列岡崎城請取後守尾州

大山城又守丹波國尾山城

同十六年辛亥病卒年五十三

女子

本名上杉

深谷左兵衛佐憲高妻

女子

杉原伯耆守長房妻

繁廣

新藏

子孫相續

某

千葉善九郎

某

新八郎

氏重

出羽守

實保科彈正忠正直三男

實母多却君号長源院殿

妻淺野但馬守長茂女

万治二年己亥七月二十五日病死葬

万年山青松寺

法名證心院自安妙體

慶長十六年辛亥繼養父遺跡相州耳繩城一萬石

元和二年丙辰轉耳繩移遠州久野城
 寬永九年壬申 御遺物白銀三百枚拜領
 同年十月二十三日駿州田中城在番
 同十二年乙亥三月大御番頭
 同十七年度辰移下總國關宿城加賜一万三千石
 正保元年甲申移駿州田中城加賜二千石
 同五年戊子正月於增上寺
 台徳院様十七廻御忌御法會時庫裏口勤番至十四日
 同年閏正月二十一日移遠州掛川城加賜五千石曰願併
 三万石也
 承應二年癸巳十一月五日紅葉山火之番
 明曆四年戊戌七月十一日來年御普請御手傳被 仰付
 同初昭十一月朔日病卒年六十三
 法名長盛院泉岩玄清

女子 土方左助 雄氏妻

慶安二年己丑十月二十三日没

女子 酒井彈正 忠長妻

正保四年丁亥九月二十八日縁組
慶安二年己丑十二月二十一日嫁

哥合

女子 近藤主税 重信妻
為土方丹後守雄氏養女

女子

御側衆

内藤出雲守忠由妻

明曆二年丙申十一月七日録組

无男子断絶

平氏

北條

本國伊豆

紋三鱗

義濃守氏盛
二男

始氏利

氏叔

北條右近 右近大夫

母船越五郎右衛門景通女

妻御徒三井左衛門佐吉正女

慶長十九年甲寅始

西公御目見元和三年丁巳御書院番被 召出賜五百俵

寛永九年壬申 御遺物金五十兩拜領

同年十一月五日進物香

同十六年巳卯七月十二日御書院番組頭

同十九年壬午九月十日御小性組番頭同十二月十五日
御加増千五百石都合二千石也
慶安三年庚寅九月三日西丸御書院番頭
同四年辛卯十一月二十一日御加増千俵合三千石
明曆四年戊戌三月二十一日御留寺居
寛文十二年壬子十月二日病卒葬流谷祥雲寺
法名大通院寂源宗池

女子

御書院番

渡邊與右衛門直妻

母三井左衛門佐吉正女

氏治

母同上

武太夫 伊勢守

同姓久太郎氏宗養子

八平 宮内少輔

氏清

母同上

妻小出大隅守有棟女

寛永十九年壬午生江戸
万治元年戊戌閏十二月二十七日諸大夫改宮内少輔
寛文五年乙巳三月十四日病卒年廿四葬祥雲寺
法名玄教院真覚宗性

女子

母同上

寄合

竹中監物重職妻

長吉 右近 對馬守 右近大夫 對馬守

氏澄

母同上

妻 御小性組番頭 石川東市正正總女

寛文十二年壬子十二月十日跡目二千五百石外五百石
同姓亀之助江分知寄合
延宝六年戊午十月六日始
御目見獻御太刀馬代金武技後改名右近
元禄七年甲戌閏五月七日中奥御小性
同九年丙子十二月二十四日諸大夫改對馬守
同十年丁丑八月二十八日御小性組番頭
同十二年巳卯七月改名右近大夫同年閏九月十日
御赦白銀貳百五拾枚拜領
宝永四年丁亥五月二十八日御書院番頭
同五年戊子閏正月十五日大御番頭
同七年庚寅九月二十一日御側衆列改名對馬守
享保四年巳亥十一月依病氣 御免菊之間縁頗詰
同七日病大漸卒葬滋谷祥雲寺
法名高亮院性月紹真

氏朝
尾之助 左京
本家嗣

母家女
寛文十二年壬子十二月十日分知五百石
延宝六年戊午十月六日始
御目見獻御太刀銀馬代
天和三年癸亥三月二十九日本家伊勢守氏治養子
五百石上納之

某
母家女
烏紀別家士北條物心四郎養子

女子
谷 世帯力 衛周妻

女子

船越左門 為景妻

同姓久太郎氏宗養女

女子

松前甚十郎泰廣妻

某

母石川氏

元禄三年庚午七月十二日夭

葬祥雲寺

法名法源院木際宗宗

女子

元禄十三年庚辰六月二十一日夭

葬祥雲寺

法名一陰妙唯童女

某

正德二年壬辰二月二十三日夭

法名華岳清香童子

氏園

鍋子代

内膳

右近

實同姓遠江守氏朝三男

正德三年癸巳四月朔日始

御目見享保四年己亥十二月二十七日跡目二十五百石

寄合

同五年庚子三月十五日繼目御禮獻御太刀金馬代

同年八月十四日病死葬祥雲寺

法名淨明院月洞宗圓

無嗣二千五百石上納

女子

本多百助 摠信妻

同姓遠江守氏朝養女

[Faint bleed-through text from the reverse side of the page]

清和源氏

細川

本國山城

紋 影九曜

越中守忠興
四世

利重

細川若狭守

利武

母家女

主税 始行之助

本家嗣子

元禄十年丁丑六月十四日 勅田分知五千石寄合
同年八月十三日 分知御禮 獻御太刀金馬代
宝永五年戊子正月二十日 本家越中守綱利嗣子 取領

五千石再賜兄采女正利昌

清和源氏

細川

本國山城

紋九曜

讚岐守頼春七世
讚岐守之勝三男

細川九郎 下總守

氏久

文龜二年壬戌生阿波國

阿波國司

天文十六年丁未五月與同氏勝元陳于攝州菟川
同二十四年乙卯五月二十四日病没年五十四
法名萃心院慶源道重

政勝

駿河守

生阿州

在細川晴元家掌武職事晴元卒後於日向國病没
法名延命院正仲意政

元定

勘左衛門 上總介 左京亮 剃髮紹高

天文六年丁酉生山城國

織田信長累年以俸資守節尤進上下之禮

天正三年乙亥春蒙信長恩賞三百石信長薨去後浪身

隱市中送年

同十九年辛卯豐臣秀吉賜坐地而親出入座右

文祿四年乙未正月五日病死年五十九

法名法徳院泰蒼了安

全隆

紹高

生和泉國

豐臣秀吉以父之名令其呼紹高

自天正十六年到同十八年仕秀吉自文祿元年仕于關白

秀次肥前國名古屋陳從行於是始奉拜

大神君慶長十三年戊申候駿府即賜御飯京賜回知四十石

同十四年己酉又到駿府蒙

鈎命曰汝赴江府可仕

台徳公仍同年出江府

寬永九年壬申加賜三百俵拾五人扶持

明曆四年戊戌六月十四日隱居同八月二十日死年八十九

玄英壽寺空禪師

任靈龜真宗院
後任南禪寺

某

五郎 瑞益

元和二年丙辰生江戸
寛永四年丁卯始奉拜
台徳院様同十年癸酉始奉拜
大猷院様同十五年戊寅六月十一日病没年廿三
法名永安院雲岩瑞益

女子

稱揚寺 妻

生山城

女子

坂上地院民部卿法印正説妻

生江戸

女子

元隆

十松丸 宗仙

賣坂上池院法印正説子
寶母細川紹高全隆女
寛永六年己巳生江戸
同十七年庚辰始
御目見明曆四年戊戌六月十四日跡目三百四拾石拾五人扶持
貞享四年丁卯七月十日隠居

女子

養子元通嫁 名大

藏人 喜平次

貞享五年戊辰正月二十九日死
葬谷中南泉寺

重隆

寛文十年庚戌十月十三日生江戸
貞享元年甲子三月二十三日病死年拾五葬谷中

玉林寺
法名峯山圓頂

女子

市 大

女子

春 大

某

勝之進 大

元通

桃庵 法眼

寶

慶安五年壬辰四月二十六日生京洛

貞享四年丁卯七月十日家督三百四拾石拾五人扶持

同年九月六日御禮

元祿三年庚午九月二十五日御番醫師

同四年辛未十二月三日奥御醫師後法眼

享保四年己亥十一月十三日從朝鮮國到來人參所拜領
同七年壬寅四月九日春居宅回祿賜銀拾枚
同八年癸卯九月十八日病死年七拾六葬麻布吉川
曹溪寺
法名江雲院真性亦如

會真 桃庵

元信

寶黒川道節子

寶母武田長春院信成女

妻吉田策菴宗仲女

元祿十一年戊寅九月二十一日生江戸

享保八年癸卯十二月 跡目壽合

向十四年己酉閏九月二日御番醫師

寬延二年己巳二月四日差副 日光御門主可上京旨被

仰付三月八日御暇金武救時服二賜之八月二十四日飯府
宝曆十一年辛巳六月十七日病死年六十四葬曹溪寺
法名含真院為岳休心

女子

也津

享保六年辛丑五月二十一日夭年三葬曹溪寺
法名電外威空

某

元次郎

享保十三年戊申三月四日夭葬
曹溪寺
法名唯如素常

某

宗仙

母吉田築菴宗仲女
享保十二年丁未生江戸

宝曆十一年辛巳九月三日跡目寄合
明和七年度寅丑月六日未辰年四月日光山
御社泰之供奉被 仰付然辰年春大火故御延引
安永二年癸巳七月 病死年四十七

女子

町

享保二十一年丙辰正月朔日夭年五
法名幻室瑤梅童女

某

延享四年丁卯二月五日夭
法名浮漚

女子

寛延二年己巳五月廿八日夭
法名暫秀

元親

松軒

明和八年辛卯五月十日夭
法名萃岳院怒菴文忠

某

宗仙

斷絶

安永二年癸巳十月七日跡目壽合

三百四拾石内三百俵拾五人扶持

同五年丙申七月九日遠島

村上源氏

星合

本國伊勢
北畠汎

紋 瓜内十六葉菊

宋女正具泰
五男

改賴泰

星合助之丞 甚四郎

具亮

母家女

新規被 召出入小十人組鳥居三郎右衛門組賜百俵拾人扶持

寛文十年庚戌十月六日拂方御納戸

延宝元年癸丑十二月十九日賜二百俵御扶持

同八年庚申 病死

竹之助 甚四郎

頼次

生江戸

無嗣

延宝八年庚申九月七日跡目二百俵小十人組
 元禄元年戊辰十二月二十三日拂方御納戸
 同七年甲戌五月七日同組頭同年冬十二月二十三日
 御加増百俵
 同十年丁丑六月十日拂方御納戸頭同十二月十八日
 同二十二年御加増二百石都合五百石
 同十二年巳卯閏九月十日御赦白金百三拾枚拜領
 同十六年癸未四月 病死

星野

本國三河

紋

星野加右衛門後號一睦
 御徒後御徒目付御加増合賜百俵五人扶持
 後奥御廣敷漆番致仕

加右衛門

某

某

寶竹姫君様向坂藤兵衛次男
 寛文九年巳酉生江戸
 元禄十一年戊寅七月二十六日表火之番
 同十二年巳卯八月二十二日御徒目付

室永五年戊子五月二十九日進藤淡路守死骸見分故
御暇白銀拾枚并領趣遠刈濱松
同七年庚寅二月二十五日御臺所目付同八月七日依病
御臺所目付 御免
正徳六年丙申四月二十六日御賄方目付
享保三年戊戌五月十二日小普請方
同八年癸卯二月十三日御林奉行
同十一年丙午十二月二十一日依病氣如願小普請

某

源七郎

元禄九年丙子生江戸
享保十五年庚戌二月十九日小普請大久保下野守組時

某

山中新次郎

山中源七郎養子

某

加藤三之丞

加藤氏養子

某

佐藤糸助

佐藤源兵衛養子

御勘定

寛保三年癸亥十月二十三日被召放入小普請

高力若狭守組時

寛延三年庚午三月十九日遠島年五十五

某

七郎右衛門

断絶

實中根次郎右衛門正音二男

寬延三年庚午三月十九日依父眾中追放

其後 御赦免

女子

養子

七郎右衛門 專

清和源氏

保々

本國羨濃

敏 水色指授

石見守貞廣
二男

某

保々兵九郎

分知二百俵

弥三郎

廣久

寶券

養父弥目二百俵

寬文三年癸卯十一月十九日入御書院番三枝隱岐守

組同五年乙巳十二月二十五日御加增百俵合三百俵

元禄五年壬申十二月追放

女子

通

某

兵十郎

新絶

母本多四郎左衛門元重妹

女子

龜之助

某

母家女

村上源氏

別所

本國播磨

紋

三頭左巴
丸内二引
龍膽

重棟

別所孫右衛門 主水正

天正十三年乙酉秀吉召之賜仕別一万六千石
後替母後國園部城後隱居堺居住
同十九年辛卯六月六日病卒
法名德巖院貞岳

豊後守

吉治

母後國園部城
一万六千石

子孫相續

宗治

市正

主水正

大神君_口被

召出御書院番青山伯耆守組

慶長二十乙卯大坂御陳於天王寺表討死

藏人

治範

仕豊臣秀頼

慶長二十年乙卯大坂薨城討死

藏人

某

某

孫三郎

左近

孫右衛門

重家

慶長六年辛巳

子孫相續

大神君_口被 召出賜千石

某

孫次郎

斷絶

實甥也

妻同姓孫右衛門重棟女

大神君_口被 召出於和州賜二千五百石

大坂御陳供奉

元和二年丙辰十二月十二日與伊東掃部依噓咤切服

食邑被 召上之

女子

養子孫次郎 嫁

某

井上五郎左衛門

正信

福島伯耆守

福島左衛門大夫正則養子

某

内膳

某

主水

台徳院様 御奉公賜五百俵

御書院番御加増二百石賜七百石其後改易

承應二年癸巳六月二十五日 御免

同年八月十日病没葬光林寺

法名剛提宗金禪定門

某

内記 弥右衛門

承應二年癸巳六月二十五日 御免被 召出

同三年甲午十二月二十六日賜二百俵

大御番

延宝六年戊午病死

某

弥十郎

延宝六年戊午七月十二日跡目後大御番

元禄六年癸酉五月十九日掛方御納戸

某

九十郎

宝永六己丑年四月六日部屋住入大御番阿部志摩守組
其後依病氣入小普請
享保十五年庚戌十二月三日隱居

某

長四郎 弥四郎

断絶

實

壽久永兵三郎 妹

享保十五年庚戌十二月三日家督二百俵入小普請永見
新右衛門支配
元文元年丙辰十二月二十三日入大御番杉浦出雲守組
寛保元年辛酉七月十一日死罪年廿二

源氏

逸見 木國尾張

紋霞摺菱

清口根津守

宣就

逸見 權八郎

断絶

三男
重清

母溝口出雲守宣直女

宝永元年甲申十月二十三日賜分知子石同十一月十三日
分知御禮獻銀馬代入小普請松平主計頭組
同四年丁亥十一月十八日入御小性組稻葉紀伊守組

同六年己丑七月九日坂川安濃津御目付柴田七左衛門
差副可動之旨同十二日御暇金三枚拜領
同七年庚寅正月二十八日飯府御禮其後依病小普請
享保三年戊戌小普請上納御假金以新金一同上納之處
不得其旨及難流依之知行子石被 仰付同姓久三郎
御預



源氏

逸見 本國甲斐

紋 花菱

四郎左衛門義久
二男

忠助

逸見勝兵衛 四郎左衛門

慶長元年丙申十月十五日始
御目見同十八年癸丑伏見御城番
同二十年乙卯大坂御陳供奉牧野内匠頭組
寛永九年壬申 御遺物金五十兩拜領

忠盈

又三郎十左衛門四郎左衛門

新絶

明曆三年丁酉六月初日跡目五百石
大御番

延宝二年甲寅七月四日養子願依北背御大法板倉
石見守正御預

忠光

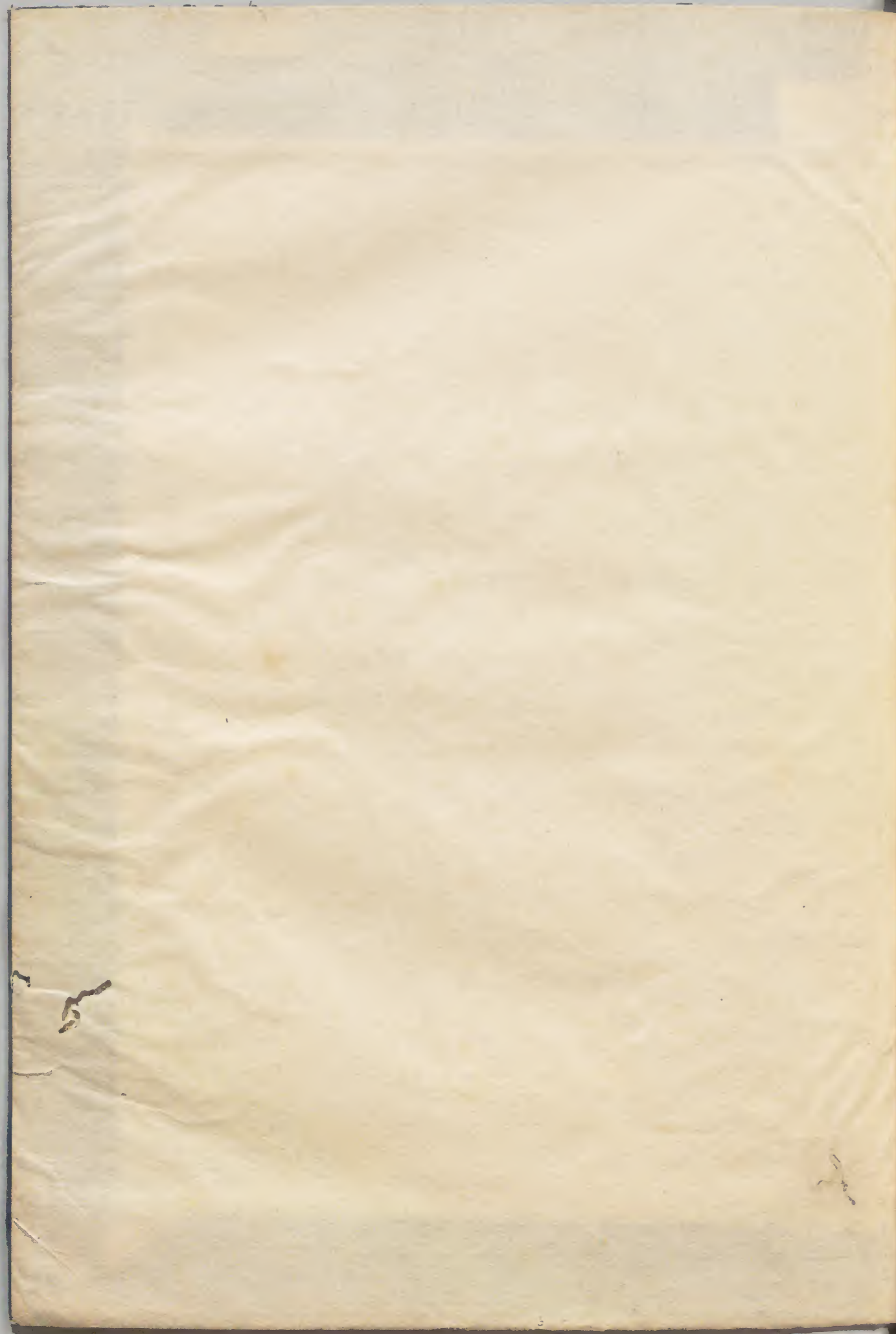
彦左衛門

子孫相續

女子

小林五郎兵衛郡良妻





Handwritten text in vertical columns, likely bleed-through from the reverse side. The text is extremely faint and mostly illegible. A faint rectangular stamp is visible in the lower-left quadrant of the page.

