

勢陽五鈴遺響

桑名郡

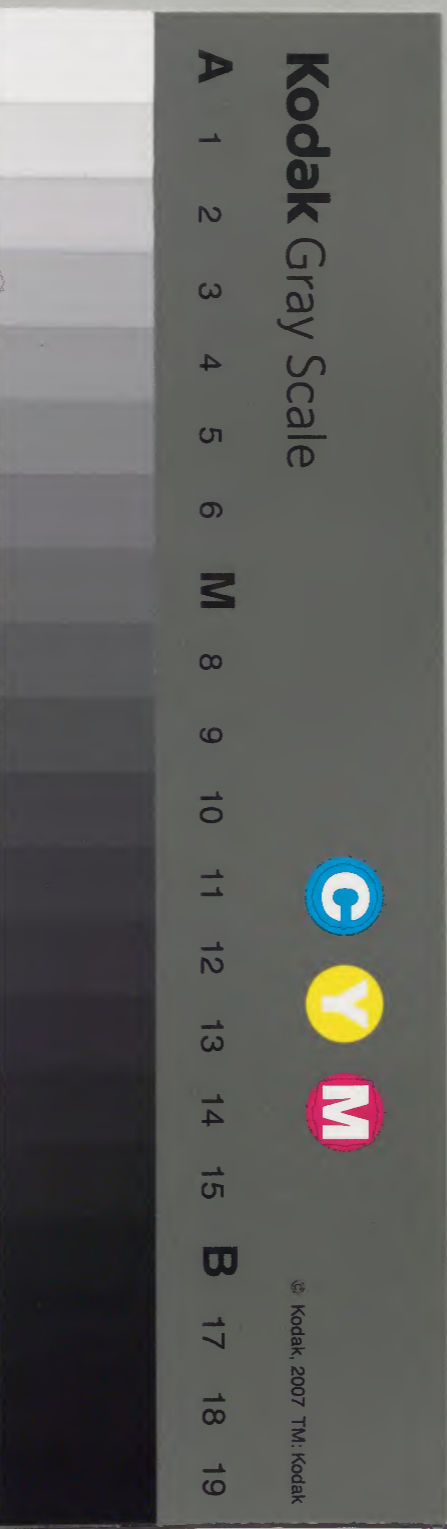
四

和書門			
二九〇一九	號	函架	冊
四〇	冊	架	函

內閣文庫			
一七二函	二九〇一九	號	和書類
二四架	四〇冊	架	函

內閣文庫	
番號	和 29019
冊數	40 (4)
函號	172 310

内閣文庫



庚申年

野田三郎遺書

Faint vertical text columns, likely bleed-through from the reverse side of the page. The characters are difficult to decipher due to fading.



勢

五鈴遺響 乘名郡卷之四

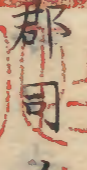
内一〇七三五號

乘名府城



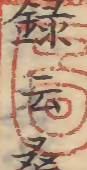
府治人起原ハ上世乘名ハ乘名郡ノ

郡家



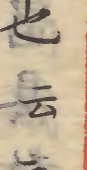
郡司之所居ナリ乘名ノ首ノ所知ナ

山名



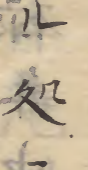
天津彦根命男天久之

北乃



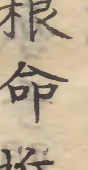
命後也云云天津彦根命ハ既ニ多度神社

ニ有



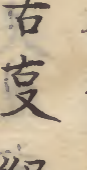
祀云云此中ハ其裔孫ノ所領ナルヲ明ナ

リ又



此彦根命逝江国蒲生郡佐和山今彦根ノ

称ス



ル古更紀云蒲生稲寸祖又姓氏録云犬

上縣主天津彦根命之後也。是ニ拠テ考ルニ今

以蒲生郡彦根神社ニ此御神ノ名ニ適セリ速

須佐之男命男活津日子根命ヲ祭祀リ多度乘

名江島隣比州郡十位ハ此神ノ後孫此
地鎮守主事此ハ保元平治中ニ至リ
源三位頼政美濃守ニ兼任メ領セシ徵モ見
立夕リ其日則文治年中ハ伊勢平氏ノ黨栗名
三郎行政左平門尉國任メ鎌倉ヨリ令メ所知
七井又永祿年中伊勢三郎氏直所知メ住メ多
氣國司北畠具教家ノ属管ナリ天文十一年北
畠家ト佐木義実挑戰メ朽木民部少輔種直
佐々木ニ存メ五十餘騎リ兵ヲ撃タル其黨ニ
栗名上村五左八五左ナリ領メ栗名十兵工尉ト
云名署アリ是北伊勢ノ城主タリト朽木家傳
書記ニ載メリ栗名又永正年中丹後入道俊繼栗名



人ニ匠國司北畠材親卿親友トシ後松坂
來迎寺創立メ松坂雜集將載メ弘治年
中栗名ヲ三郷ニ分テ東方ヲ伊藤武左門尉
領メ其裔今ニ當府ニ住セリ關東御支配ナリ
三崎ハ兵部或右馬允主馬助ナト云士人領メ
南ノ桶石内藏頭領セリ天正二年織田信長勢
弱征伐メ井滝川左近將監伴宿禰益命メ
長嶋城ニ居セシメ栗名ヲ兼領セシメ城廓修
造メ始メ天正四年織田家ヲ令メ服部采女
正ニ監セシメ造レリ今俗一柳右近將監越智
直盛トスルハ非ナリ天正十一年豊臣秀吉
天野周防守景俊ヲ命メ居セシム又同十二

年繼田信雄酒井左門尉源忠次石川伯耆守
ヲ守シム同十五年丹羽勘介氏次ヲ置シ文
祿四年神戸城ヲ天守ヲ移シ造ル同年七月
氏家内膳正行綱領也日秩三方三千石ナリ慶
長五年濃羽関ヶ原役ニ没シ九月十九日開城
ス福萬掃部頭口七ヲ監三司同六年松平
和泉守源家兼暫以掌リ天同七月本多中務大
輔藤原忠勝給領也リ此時十方石城府ニ領ス
同八年城塹ヲ結構メ天守及三九鉄尺門鐘櫓
モ修造セリ同十一年其嗣本多美濃守忠政繼
テ領ス元和二年播磨飾東郡姫路城ニ轉迁
シ同三年松平隱岐守源定勝遠勿佐野郡掛

川曰博曰不曰遊リ給領ス秩十五二十万石故ニ菜
名少將ト号ス同七年當城吉丸廓ヲ構フ城
門長位ニテリ門塙二重其間五町滄海ニ築ク城壘
渠橋梁又搦兵ハ石壁ト五町滄海ニ築ク城壘
以海北ニ望ミ渡口ヨリ南ニ聳タリ其時ノ修
造耕以テ寛永二年其嗣隱岐守定行領ス同
十二年豫勿温泉郡松山城ニ轉迁ス同松
平越中守源定綱給領ス秩十一万石慶安五
年其嗣根津守定良平明曆三年其嗣越中守定
重領ス宝永七年越後勿頸城郡高田城ニ轉
迁シ同九年備後勿深津郡福山城ヲ轉以松平
下總守忠雅給領セリ其秩十五万石其嗣下総守

忠則其嗣下總守忠啓其嗣下總守忠功朝臣
イタリ相繼領政公以酒年武勇悉工
移轉三 同年與劾白川郡日以松平越中守
近其領女是宝永七年以後又再任以知十
當城二屬又此村邑其稅六十一石九斗
衆名郡五十三村二万九千百十五石余
貞辨郡六十三村二万四千三百石余
朝明郡三十四村二万七千七百七十石九斗余
三重郡十六村二万四千八百九十石余
門都合百六十三村一萬五千石余
拾一方三千餘石
以外新田小物成八千六百七十石

総計十一万八千九百七十餘石
是松平越中守定綱朝臣府治永寛永十二年
改定十リ當今差異了リト有ハ氏大畧方俗
十一万石ト称スルカ
世本ニ文祿四年一柳右近將監越智直盛始テ
城ヲ築住セリト載アリ恐ハ將軍家譜及古華
押譜ノ謬ヲ傳ヘ少シトシ其故ハ朝明郡保々
市場大樹寺ノ寄附状ニ天正十九年八月右近
ト載ルトイハ氏其華押ハ異ナリ然レハ一柳
直盛ニ非ス天正十五年丹羽勘介ノ回案ニ當
寺ニアリ索テ考フハシ
リ第二ノ櫓東海ニ参差夕ル棟瓦ニ蟠竜ノ形

ヲ摸セリ古代ノ製造ニメ甚奇物ナリ方俗云
此瓦影ニ懼レテ此処ニ魚鱗游聚スルヲ十シ
ト云其真ハ不試トイヘ民土俗ノ言ニ拠テユ
々ニ標出ス本府曰ト村邑ニメ其條ヲ三郷
ニ分テ置総名メ益田庄三崎ト号セシナリ又
上古ヨリ衆名ハ總裁ノ旧名ナリ第一ヲカラ
ス崎或ハカラス松原ト称ス其二ヲヨリコ
ス或ハ洲崎ト称シ其三ヲアサシス或ハ泡ノ
湯寄ト称セリ故ニ西ノ方位ハ凸ナル地ニメ
庶民アリ東ハ海瀕ノ湯ニメ民戸モ希ナリシ
処トシハ夕ヲ慶長中府治以嚴重ニナルニ拠
テ本多中務大輔忠勝領住ノ時ヨリ城湟ヲ修

補坊間モユレニ準京三部官分置ス古昔伊
藤樋口氏以時三分ニメ居終時ニ効在テ今昔
其分位ヲ所置ナリ魚町ヨ出以北ヲ旧名才以
ユ春湯用味魚町ヨ宮通ニ吉津屋ニイタリ
力ヲ不崎ト称シ新町ヨ出江崎ニイタリ泡ノ
湯林称ス今三崎林称ス此ハ魚町ヨ出以北ヲ
メ支称セシ三崎ハ総名ナリ本州ハニ
式内衆名神社及春日神祠衆名宮通町北位ニ
不リ正殿二字不リ北ハ衆名神社南ハ春日四
社明神ヲ祀ル処ナリ此神社座ニ故ニ坊間ヲ
宮通ト称ス相傳ニ此神社座ニ故ニ坊間ヲ
攝社大山祇命木花閑耶姫命母山社

大己貴命山地主人神
末社神明 熊野權現 八幡宮 多度神社
酒解神 荒神 白山權現 住吉祠 獅子舍
神官七家 二鬼嶋佐渡 同伊織 同兵庫 佐
大藤民部 別當佛眼院 乘名郡賦云 鬼嶋
佐渡 石垣 郷司 河口 社傳云 祭神三寄
明神 神秘 春日 明神 當社 波母 山地主 神日吉山
王大宮神社 十伏見院 御宇 正應三年 南都
り 春日 明神 乘名 益田 庄 乘部 村 移 同帝
永仁三年 八月 十八日 益田 庄 加良 湯ノ内
此 毋山ノ地 移 勢 陽 雜 記 曰 三 崎 大 明 神
乘名 市中ヨリ ツ、 東 北 方 三 崎 上 云 処

り 人皇 二 代 景行 天皇ノ 御宇 白鳳 年中
始 益田 庄 三崎 大明神 崇定ノ 王 其 後
人皇 四 十 代 帝 天武 天皇 未 夕 清見 原 皇子 卜 申
子 止 井 大 伴 皇子 襲 皇 孫 皇 孫 若 伴 七
吉野 山 ヲ 經テ 此 処 三 潛 辛 子 佛 神 祈 玉
之 処 二 端 嚴 美 麗 ノ 化 女 忽 然 卜 來リ 曰 皇 子 暫
ク 此 処 二 忍 七 退キ 時 ノ 不 夕 ル ヲ 期 玉 へ 御 導
シ 奉 止 心 シ 吾 心 是 娑 竭 羅 竜 王 ノ 弟 女 妙 吉 祥
女 十 九 故 二 往 昔 ヲリ 此 処 人 地 主 十 九 本 地
十 一 面 觀 音 二 垂 跡 八 三 種 神 器 十 九 故 二 三
ノ 松 原 二 表 相 ヲ 現 シ 三 崎 大 明 神 卜 申 十 九 卜
言 毛 敢 ス 處 ヲ 朕 如 此 不 思 議 ノ 瑞 現 ア 止 カ 上

八神告ニ任ス入シト勅定有シカハ春光ヤカ
テ三崎ノ大藤内ト云船頭ヲカケラセ艦ヲ皇
后ハ殘^レ置玉テ尾筋熱田^ニ渡御ナリ是ホトヘ
ノ渡海モ今^ハシメテ入^リテ岸ヲ待^ツワ
ヒ并セ玉^ス間遠^ク渡^リ或^ハ宜^ヒシヨリ此^レ處
ヲ間遠^ノ涉^リト申^サナリ熱田^ニシ^テハラク坐^メ
其後不破關^ニ赴^キ大伴皇子^ト戰^ヒ擊^ツ勝^ト玉^ヒ
終^ニ位^ニ即^セ玉^ヲ天皇行宮^リ回^リ跡^ハ乘^名ヨ
リ二十^丁許西南方矣田村^ト申^ニハ幡^ヲ勸^請
シケリ世俗此社^ヲ天武社^ト又^ハ天皇社^ト云^ヘリ
羅山子^ト紀^行乘^名坐^セ七^ノ頭^宮今^ハ何^レ處^ニル
丁^ノ人^ト三^問入^レ氏^知ル^ル者^ナシ云^ハ恐^クナ^リ頻

宮^ノ跡^ハ矣田村^ト天皇^ヲ社^ト十^ニ疑^フ曰^ク不足
ヤ^ハ抑^當社^ハ久^シ皇^九十^一代^伏見^院御^宇正^應
年中八月十八日^奇瑞^示現^ルノ^所在^ヲ示^ス常^陸
国鹿^嶋ヨ^リ飛^來リ^玉ヲ^云々^其時^必
神^詠ナ^テ神^社ノ^名ハ^久矣^矣
麻^呂皇^ガセ^キノ^所ヲ^海邊^ノ所^多ク^シト^云々^也
シカ^クノ^ヲ亦^件ハ^三崎^{大明}神^天武^天皇^ノ
氏^取交^ハ春^日西^處ヲ^分テ^ハ北^ハ建^雷命^經津^津
主^尊ニ^テ三^崎明^神ト^申シ^本地^ハ竟^主妙^吉祥^也
女^ナリ^南ハ^大日^靈貴^天兒^屋根^命ニ^テ春^日大^日
明^神ナ^リ本^地ハ^天武^天皇^ニテ^坐ス^ト緣^起
有^之ナ^リ語^ヲ待^リテ^按ス^ルニ^天武^天皇^ノ比

卜伏見院ノ時亦百余年隔リ三崎江春日ノ
鎮坐ノ時ニ遙ニ隔リ宮地ニ春白ハ衆名市中
ニアリ三崎大明神ハ市中ヨリ遙良ニアリ
三崎ト云処ニ天武ノ社ハ坤ノ方矣由村
ニアリ西郊ノ神ヲ南北ニワケテ祭正リ附合
セヌヤウニ思ヒ侍リ神職ニ尋聞弁正故其實
ヲ不知覺東ノ七毎年七月十日祭礼アリ俗
ニヒヤウリト云又八月十八日ニ祭礼アリ前
十七日ヲ試楽ト云不レ人比ヨリカ社領高
百石ノ公方ヨリ寄附ト云ハ領主ノ尊敬他
異ナレ故ニ社頭主善美尽ク社務社僧ニ至
テ神徳ヲ蒙ル者多ク云云元和三年曰領主

本多美濃守忠政府治政并永田汰正高邑ニテ
神領五斗石寄附テ延喜式所載衆名郡斗五
座大一座亦斗四座ノ内第一ハ天社ナリ
祭神三座天津彦根命天久之比乃命ニ度會延
經神名帳考証云衆名神社ニ座天津彦根命天
久之比乃命姓氏録云衆名首天津彦根命男天
久之比乃命之後也衆部村在糠田社東南ニ度
會正身神名帳再考証云衆名神社ニ座前ニ云
如ク衆名ニ衆田首如ク同音ヲ訓ミテ祀神
天津彦根命天久之比乃命身以姓氏録云衆名
首天津彦根命男天久之比乃命之後也社地衆
部村糠田社東南ニ在リ今詳ニ云ル延經

考証 桑名神社 以名義 一 抄云 姓氏錄引徵以
桑名者 八 天津彦根命 之男 天久之比乃命 以後
十云 一 抄云 天津彦根命 及其兒 天久之比乃命
以奉祀 又延喜式所載 一 座 昔云 陪填夕 社
地 八 糠田社 河井 東南 桑部村 在 十五 解 十 日
正身 再考証 三 前考証 從 三 縣別論 未 愚按
三 前 載 姓氏錄云 桑名首 天津彦根命 男 天
久之比 乃命 之後也 十 云 抄云 天津彦根命 八
既 本郡 多度神 亦 有 祀 三 名 神 大社 一 崇 台 祭
三 大 即 其 裔 孫 此 桑名 以 領 宰 之 比 一 抄 以 多 度
神社 及 此 桑名 神社 上 其 遠 祖 亦 奉 祀 不 限 於 大
八 猶 天津彦根 以 名 三 抄 云 近 江 勅 蒲生 郡 佐 和

山 今 桑根 社 稱 此 桑 彦根 神社 座 之 故 甲 乙 姓
氏 錄 云 大 山 縣 坐 天津彦根 命 之後 也 古 史 紀 云
活津 日子 根 命 蒲生 稻 寸 祖 十 載 云 心 同 相 同 之
近 江 勅 及 本 勅 三 謂 中 止 於 其 隣 比 之 国 十 比 力
故 十 以 其 故 一 此 桑名 郡 家 之 桑名 首 之 歷 代 所
領 又 其 如 十 比 力 故 一 此 桑 社 八 郡 中 之 主 宰 十
以 首 之 義 八 古 史 記 云 於 是 喚 其 足 推 神 告 言 汝
者 任 我 宮 之 首 十 本 本 私 紀 云 忌 部 首 誦 於 比 止
又 都 加 佐 氏 訓 又 日本 昏 紀 三 輪 君 子 首 或 忌 部
首 子 首 十 比 十 訓 又 或 於 子 文 氏 昏 夕 子 之 韻
二 意 之 會 又 古 比 登 十 云 子 元 明 天 皇 紀 大 津
連 意 昆 登 元 正 天 皇 紀 及 聖 武 天 皇 紀 三 首 十 又

又允恭天皇紀云首也余不忘矣古夏景行天皇
紀云村之無長邑勿首同顯宗天皇紀云縮見也
倉首首同孝德天皇紀云村首注云首ハ長也
此ニ長ト云ハ后宮春宮ハ長官ニ相同キヲ謂
ナリ其首ノ訓ハ尊稱ハ大人ノ義ナリ此ハ
日本天武天皇紀ニ天皇往取兵進臻于乘名郡
家ト載ラレハ乘名首ノ郡家ニ以其地ハ今ノ
乘部村ト謂ハシ今ノ府城ノ地ハ後ニ所置ナ
ルハニ乘名神社ト本郡乘部村ニ閉リ矢田
ヨリナリ田間ニ田墟ナリ今乘部明神社祭
神ハ幡宮春日明神ト明惣社ト稱又村老ノ話
ナリ神鳳徵古録云乘名神社ハ東方増田庄ニ

在ニ云ハ改祿年神今ノ如ク移置云云春日神
祠社傳云伏見院御宇正應三年南都ヨリ春日
明神ヲ乘名益田庄乘部村ニ移置自帝永仁三
年ハ謂中ノ日益田庄ヨリ加良湯之内母山ノ
地ニ移置云云母山ハ即今所在ニ乘名府宮通
町ノ地ナリ然レモ乘名神社ト春日神祠ト乘
部ニ同域ニ坐スル後ニ今ノ地乘名ニ遷シ
久レニ憶ハリ然レモ神鳳徵古録ニ所載文祿
年今ノ如ク遷スル云云此府城ノ所置ノ始ナ
レハ領土ノ崇敬ニ抑テ春日神祠ノ同殿ニ奉
遷スル如ク真ノ如ク春日神祠ノ乘部ヨリ所
遷ノ説ヲ取舍アリ前號ニ詳ニセリ惣メ今本

府ニ所祀ノ神社及佛院ハ近世城市ノ富饒ニ
拠テ僻幽ノ地ニ移ル此ニ嘗テ公知若干ナリ故
ニ衆名神社ノ始トシテ中臣神社及佐乃富神社
宝殿町ニ今近ニ楊柳寺旧本郡蛸塚ヨリ今新
屋敷ニ近ニ旧地ハ是聖武天皇石占頓宮ナリ
ハシ大田寺旧朝明郡馬場村ヨリ入江町ニ近
ニ輪崇寺旧東方村ニ今寺町ニ近ニ十念
寺旧朝明郡田光村ニ今傳馬下ニ近ニ矢
田八幡旧今矢田村ニ近ニ天武天皇社旧本願
寺村ニ今鍋屋町ニ近ニ長田寺旧本郡江
場村ニ今鍋屋町ニ近ニ此餘多シ既ニ衆
名佐乃富神社及天武天皇頓宮各其旧址

遺失スルニ至ルトハ甚憾ニシ各其本條
詳ニ考証セテ衆名神社ハ此ニ拠テ考証ニ解ス
ルカ如ク旧本衆部村ニ在ル知リ本府ニ近ニ
今ニ春日神祠同域ニ併祀セテ其考証
ハ未タ其考証ヲ不知ル衆部ニ在ル否ハ其地
ヲ閱セテ又空譚ニ拠ルハ難ニ竟熙近神
名帳考正ニ社地未詳ト又勢阳雜記及勢阳雜
記拾遺各三崎明神ト云ハ真ナリ五十歳久貞
式社案内記ニ在衆名市中今云春日明神ト云
ハ合祀スル知リ不識ノ言ト云ハ其稍ナリ
ト云ハニ愚考ルニ同轍トシテ其旧址ヲ不辨メ
今ニ弊習ヲメ真ナリト云ハ其非ナリ猶歎スヘシ

今春自神祠。式内中臣神社及衆名神社ヲ合祀スルト云キ及テ其猶古ノ所傳ヲ遺ニテ紛々トシテ混淆スル所至レリ古昔衆名神社ヲ所祭ハ天津彦根命ノ裔孫衆名首ノ人等其遠祖ヲ奉祀スルハ既ニ多度神社及衆名神社ノ如ク然レテ多度神社ニ天津彦根命ヲ祀リテ衆名神社ニ一郡ニ人同神ヲ祀ルハキ謂テ本社ハ其兒天櫛日命ヲ祀リ後ニ遠祖天津彦根命ヲ併祭スルハ此ノ嚮ニ延喜式所撰ノ時ハ二座ニ填立テ其前ニ此奉テテ遠祖ヲ多度神社奉祀ル此ニ其兒孫ヲ祀ルハ山城加茂郡上神社ノ例ノ如ク或古屋草紙ニ天櫛

姫命或伊勢名所圖會大櫛命ニ作ルハ非ナリ前ニ云勢阻雜記春日明神條ニ妙吉祥女於安説ヲ載スルニ從テ陰神トスルハ諺言ナリ嗤々ニ衆名神社ハ今春日神祠正殿並建リ北位ハ衆名神社トス南位ハ春日神祠トスト云ハ延喜式ニ所載ニ從テ天津彦根命其兒天久之比乃命ニ座ヲ奉祀スルハ定メテ尚今詳ニスルニ勢阻雜記云三崎大明神景行天皇白鳳年中益田庄三崎大明神ト崇ム人皇四十四代天武天皇大伴皇子本乱ヲ避テ此ニ潛幸アリ云云按ニ景行天皇本時白鳳年号十ニ天武元年即白鳳壬申ナリ即本初ニ潛幸ノ

時十^ノ月日本天武紀二載夕^リ又云瑞嚴美麗化
女來現夕吾ハ娑竭羅竜五ノ弟女妙吉祥女十
リ往昔ヨリ此地ノ地主ナリ本地ハ十一面觀
音垂跡ハ三種神靈ナリ云云按^レ此^レニ化女竜
主觀音等ノ所言ハ親氏ノ妄誕ナリ垂跡三種
神器ト云ハ今方俗云夫武潛幸ノ時三種神室
ヲ所置^レ各地後^ニ室殿ヲ造^リ室殿町ト稱ス
此ニ極^レ川ト云ハ又云三松原ニ表相ヲ現
シ三明^崎大明神ト申来リ云云按^レ此地前ニ云
カラ又崎ヲノ五口湍林泡ノ湍此三名ヲ設^テ
三郷ニ分置^テ惣裁又三崎ト稱^ル古昔永祿中
五座^ノ弘治年中ヨリ三領ニ分テ武人主

宰也^ハ三崎以名^ニ此^ノ始^トリ然^レ三^ノ極^ニ
津^ノ平^ノ崎^ノ萌^ノ神^ノ明^ノ稱^ト也後^ニ世^ニ稱^ル又^レ延^ノ平^ノ世^ニ又^レ云^テ近
臣宰相春光ヲ召^テ云云三崎又夫藤内ト云船頭
シカ^レ列^テ云云夫武天皇朝ニ宰相春光夫藤
内等^ハ官^ニ稱^ル十^ノ後^ニ久^ク夫^レ又^レ是^レ也^ト又^レ妄^ニ稱^ル
又云春日明神^ハ九^ノ十六^ノ代^ニ伏^見天皇正應年中
八月十六日常陸国鹿嶋^ニ行^リ此^ニ飛^行シ鎮座
其時神詠云鹿嶋^ニ皇^ノカ^レセ^キマ^ノの^ノ飛^行シ海^ノ島^也
此^ノ案^ハ系^トシ^テ云云按^レ又^レ此^ニ春^ノ相^ノ明
神大倭州春日山ニ遷座^ス稱^ル德^ノ天^ノ皇^ノ神^ノ護^ノ景^ノ雲
元年十^ノ月正應三年ハ五百^ノ北^ノ四年^ノ後^ニ云^テ此地
片鹿嶋ヨリ遷座スヘキ義十^ノ前^ニ云^テ神詠ハ温

故日記云... 是倭加三笠山... 上載夕リ是... 三崎明神... 妙吉祥女... 旧明神... 十分置... 禄年中... 平俗既... 詔知力故... 後... 益称... 此...

至... 社... 山地主神... 春日明神... 月十八... 日常陸鹿... 大略相同... 佛眼院傳... 日吉山王... 猶寺傳... 卜云延喜... 式所撰... 時神佛... 混合... 弊習... 是...

二 扱、リテ寺記社傳ハ妄誕多シ、悉ク從ヒ難シ
猶街談巷説ニ至リテハ信スルニ不足ト云ハ
氏誓古ノ一補モアリト云ハ、故ニ此編ニ奉
ル処ナリ、猶三崎春日天武天皇蹟荒唐ナリ、力
故ニ雜記編者モ其扱ヲ不知ト云ハ、真ニ然リ
ト云ハ、今憶フニ社傳ニ三崎明神ハ地主神
其神名ハ秘蘊不傳ト云ハ、其南北二字ニ乘
名神社春日明神ヲ祀ル云ハ、片ハ三崎明神ハ
乘名神社天津彦根命天久之地乃命ニ座ト云
ルニ必セリ、是乘名首ノ奉祀スル処ニ於テ上世
ヨリ郡府ノ惣社ナリ、然証ハ内帙ニ然ルハ、地
主神ハ謂ハルニ猶春日明神永仁三年益田庄乘

部ヨリ此地ニ遷祀スル云ハ、春日亦後ニ
以前、三崎明神ハ鎮座スル処モ又真ナリ、其
乘部ヨリ奉祀スル云ハ、乘名神社ニ延喜式
所撰ノ時ハ乘部ニ所在ナシ、後世府城ノ畠饒
ニ至テ僻地ニ寺社ヲ建ルニ、扱リテ文祿
年中、白領主氏家内膳正行綱等、城樓修營ノ設
ニ扱リテ神社モ遷座スル処ニ、春日明神モ
此時同域ニ所祀ナリ、然レ今俗弊ニ扱テ
春日ヲ概稱メ其乘名神社本社タルヲ奉ル
ハ遺憾ト云ハ、猶春日明神ニ式内中臣神社
ヲ配スルハ、妄ナリ、本郡香取條ニ詳ニセリ、惣
テ社傳寺記ニ扱リテ妄誕ノ弊説ヲ設テ其真

ヲ失フニ至レリ孰レ其地ノ流習アリト云ハ
氏俗傳ハ從容スルニ不足ク旧典ニ拠リテ推
メ其真偽ヲ辨スルニト憶ハリ故ニ前轍ヲ此
ニ奉テ後昆ノ惑ヲ解クニ至レリ
乘名涉同府ノ東北ヨリ尾筋愛智郡熱田駅
ニイタル海路七里餘東街道ノ官道ナリ俗乘
名ノ涉ト云船ヲ岸ニ纜スル船場ト稱シ大
鳥居一基ヲ建及船標的ノ為ニ燈籠ヲ挑ケ置
リ又看監所アリ乘船ノ料ヲ看板ニ書メ掲メ
人馬及行李ニ其直ノ貴賤アリ定則トス又諸
侯公卿東関往還スルニ城主ヨリ官船ヲ装テ
饗セリ此凡テ風濤ノ患ナシ或ハ四日市駅ヨ

リ奈又海ヲ渡ル同筋熱田宮駅ニイタル俗ニ
四日市涉ト稱ス官家ノ乗船スルヲナシ商
賈ノ輩其便ナルヲ以私ニ涉ル処ナリ其條ニ
詳ニモリ勢阻雜記云天武天皇舟装メ尾筋
熱田ノ渡御ナリ是ホトノ渡海モ今ヲ始メト
レハ着岸ヲ待ツトサセ主ト間遠ノ渡リ哉ト
宣フニヨリ此処ヲ間遠ノ涉リト申スナリ熱
田ニ暫ク坐ス其後不破ノ関ニ赴キ大友皇子
ト戦ヒ打勝玉ヒ終ニ位ニ即セ玉フ鳥丸光廣
曙記曰 素多ク恙ぬ城ナリ至る形のおしはあ
けはる舟ナリ立ルてやうくぬくはる
里ぬ伊勢尾端此ありの海つらなるやと云

わは月の艶たるは波を時くふくまゝかゝの
りばきぬいりめりく舟くくふして祇ふ静月
をやうく入るあふなれ人をして河をく
る海はくもあふ方のくあふ波をむしは伊勢の海つ
伊勢物語云むりく男ありはるまゝありきい
て河のまたにいまは伊勢おまりのあは乃
海つをむもむに依のいと志あふたけをさく
いしはくさりの志あふまゝは海つくもあふる海つ
後撰集第十九羈旅部三詞書三三河月まゝは
うりく海まゝさるるは海つくもあふる海つ
中川残わりのく海まゝ波乃まゝをさく上載
又先廣郷の咏モ此は扱ひ方以意ナリ

雑記所載 後撰集第十九羈旅部三詞書三三河月まゝは
はるの月まゝをさく海つくもあふる海つ
後世方輿ヲ誌スモ亦常言ト又然レ其集及
作者ヲ不知伊勢名所拾遺等三不載也
今詳悉スルニ雑記以間遠ノ渉中称ニ然レ
日本春紀等ノ国史ニ不載俗名ナリ又古屋草
紙及拾遺背各国誌勢阳俚諺等各間遠ノ渡ノ
名ヲ設クカコヲ涉リハ春曙記ニ扱ハナルハ
ニ然レ此涉古昔ノ渡只然ハ曙記ニモ指
セリ然レハ非ス然レニ雑記等ニ扱テ古昔ノ
尾易ハノ渡ト後世スル処ハ各非ナリ前條尾
津神社ノ下ニ辨セリカ如ク東海ヨリ到ルハ

今熱田宮ヨリ海東郡萱津及同郡津島ヨリ舟
行又桑名ノ東ヲ歴テ戸津ニ着キコトヨリ陸
路ヲ桑名ノ西ノ山路ヲ歴テ負辨郡星川ニ到
リ南大社ヨリ朝明郡大矢知鷲ノ邊ヨリ三重
郡ノ今ノ四日市駅ノ西ヲ經テ鈴鹿郡能褒野
ニ出テ鈴鹿山ノ南ヲ歴テ伊賀郡今ノ夕リ大和
郡ノ帝城ニイタルヲ本官道ト又其後ハ戸津
ヨリ桑名及金総ノ駅ニ經テ三重郡四日市駅ノ
西ヲ歴テ鈴鹿郡ニ出テ今ノ京師ニ到レリ又
今ノ太神宮ニ詣テ桑名ヨリ四日市及安濃津
ニ至ルハ愈後世ノ所置ナリ各條ニ詳セリ
東鑑第十建久元年上洛條ニ云十月三日甲申

其後首途無程臨黄昏之間令宿于相摸国懐嶋
給四日乙酉入御酒匂宿九日庚寅於駿河国蒲
原駅院宣到來十二日癸巳於岡部宿進院宣請
文十二日甲午遠江国兼川宿云云十八日己亥
於橋本駅云云廿七日戊申令奉幣於熱田社給
廿八日己酉於小熊宿須細太夫為基賜身暇及
晚著御于美濃国墨俣廿九日庚戌於青波加駅
云云十三日壬子於近江国柏原被召取前
兵五尉忠康五日卯卯著御野路宿七日丁巳二
品御入洛又云十二月十四日甲午天霽前右大
将家令下向關東給前後隨兵已下供奉人如御
入洛之時中畧入夜風尤烈令著小脇宿給十五

日乙未箕浦宿十六日丙申雪聊散青波賀十七
日丁酉黒田十八日戌成外熊十九日己亥入夜
令宿客路山中給廿日庚子橋本廿一日辛丑池
田廿二日壬丑懸河廿三日癸卯嶋田廿四日甲
辰駿河国府廿五日乙巳與津亥刻令著黄瀬河
宿廿七日丙未竹下廿八日戊申酒匂廿九日己
酉五更令出酒匂宿給酉刻著御鎌倉云云同
第廿二建長四年壬子正月十九日癸卯條云
今晚三品親王宗尊將軍關東御下向也中畧廿日甲
辰晴晝四十九院御宿夜箕浦廿一日乙巳昼野
上廿二日丙午益黒田夜萱津廿三日丁未晝鳴
海夜疾作霧熱田白少萱津司經師美濃近江

白り上洛及下向の順次ナリ俗ニ鎌倉街道ト
稱ス其治世ハ順路ナリ平家及平治物語太平
記等右ニ目ジヨ、ニ畧メ贅セズ推テ知ヘシ
又伊勢ヨリ尾羽津葛ニ涉リ又津葛ヨリ伊
勢戸津ニイタルモ往復相同シ俗ニ津嶋ノ渡
ト稱メ古昔ノ街道ナリ前ニ辨ハ如ク東街道
ニイタル処ナリ源先行海道記云、又日大
岳ヲ立テ遙ク見リ、内ノ白河外ノふ川ナリ、
和ヲ云々、津島山ノカ、山ノカ、伊勢此國
ノ移リぬ、重山雲ナリ、朝れを子文の屏風、
志けく群樹、樹長く寒き冬、又春の帷帳、
あけく春、春を松風、風に、洞々、松原、

あすはと霧林みち雲花稀す掛まて蜀人の錦
を終ふちり河ふ是のこりあはれ山姫此友の
衣を梢のみこりに漂りり樹神の音れ等々若
のちよこふは路を何里もあはれ執入り
を羊指板きいりくして駕馬名又河川かろく
すへく此山をつ山の中は数山を隔てふ若の
峯あさひ一河の流れる影も流れて空客の
歩きた是をひふせて山置江裡を南後よちと
い入せと百里のり者を末もいひては
さく川を渡るとさくりおぬれていせの浪をさく
若春と珍庵此関前よとさく中畧は此関前
六日孟嘗君か馬の客よあはれを函谷の

離の後衆をあはれて山の中まをを遊中れ
か麓原けけをたせり仁若れ極静ふすは馬
之洞水堀なるれ智者乃初をうけとも持
かり是里よあはれ田中の時をされはたふん
たふん立田渺こり中畧物陰よ市振とゆふ
たさくはあはれあはれ海さく河伯の
氏はよやいなるれえあはれは峰崎く祇の髪
風よ割は船を打川板の浪を千光の火とあ
あはれはなれ曉懸か孤枕の夜を破るは時
よとさくりて心をいりすあはれも明りな
よいふれおあぬ
松のこりて破の浪をさくあはれても神かか人

七日市橋を立寄れば海に舟を舟と
て下れお茅の若ハ去ら後まで川をりぬ船と
立ちおれん昔の信をよ伝おれぬも誰面
かをげんさくも亦りたりと信棹の常神
おるは里にれぬ
さきく物とたふとなりたる棹をぬれば神をぬじり
渡りをもたむおれぬのぬはりぬ船は
ハ船の船りちよさきりて焼船の系は船師
かり小篠の系は船おれて船すけし船り
ては船中暑幽月系ありぬれは船系よ人あり
まりぬるの船りちよさきりて焼船の系は船師
ぬ八日萱津を立寄れば海に浦の系は船師ぬ熱田の

まの伊勢をとるれハ市現利生の垂珠よひさは
けきく一ハ再船の儀啓よけしとかきく
云々中畧ニ海道記ノ首巻ニ貞應二年甲月上
旬五更ニ都ヲ出テ一朝ニ旅立ツト載テ四月
五日鈴鹿駅ニ宿ニ六日市掖ニ宿ス今海東郡
七日市掖ヲ立テ今ノ津嶋ヨリ古昔ハ東海ヨ
リ入江ノ処ナレハ萱津ニ至ル萱津ト名ル
扱テ其津ナルヲ察スハ萱津ヨリ熱田へ
イタリ東街道ニ出シナリ津嶋ノ涉ト称スル
ハ海東郡津嶋ヨリ本芻桑名へ渡口ナリ然ル
ニ古屋双紙等ニ河曲郡長太ヲ指テ津島渡ト
云代非ナリ然レ尾芻ヨリ斜ニ海ヲ渡テ河

曲郡ニ至ルヲモ間ニアリ又ハニ
秋寐覺集
長江ハ今ハ長太ハ涉ル海路云トイハレ今
詳ニスレハ長江ハ衆名長嶋ノ間ハ長木曾
川ノ流レニメ衆名郡アリ三重郡ヲ歴鈴鹿郡
ノ甲斐川今地高岡ヲ經テ和泉ニ入ル地十
北ハ長明カ伊勢記及名寄ノ哥ニ
是相問ニ西行長明同時ノ人ニメ何レカ前詠
ナルヤ知ハズ又世本及近刻ノ俗書ニ引
扱ハル知

夫木集
万葉集第一
此二首ハ對馬茹ニメ前ハ夫木モ万葉ニ
リ遺唐時ノ題言ニテ此処ニ非ルト必セリ混
ズカカラス又世本ニ鴨長明道記或長明海
道記ニ本アリ東鑑第十九兼元五年未年十
月十三日辛酉條鴨社氏菊大夫長明入道法名
蓮胤依雅經朝臣之榮此間下向奉謁將軍家實
朝及度々云云建保四年六月八日六十四歳
テ寂ス方丈記駟説ニ見江多シ兼元五年

五年以後十才然此二長明道記仁治三年八
月十四日京ヲ出ル上載又長明示寂建保四年
三月廿六年後ナリ又長明海道記上稱又此
貞應二年甲戌上旬都ヲ出テ去朝臣旅立ナ
リ建保四年示寂云々七年ノ後ナリ何ナ長
明滅後ニ紀行又著スヘシヤ鎌倉志云和哥ハ
長明ニシテ文辭ニ後又ハ妄作ナリ人ニ今惟又
ニ無名抄方丈記ノ外撰著ナシ然レ兼好徒然
草ニ長明四季物語ヲ引証ス今見ルニ世本刊
行四季物語ハ後人ノ偽著ナリト云兼好在世
ノ片ハ真本四季物語ハ了リ今ハ亡クナリ
此ハ或云字本ニメ傳ルナリト云海道記ノ

文雅辭賦、無名方丈、清雅十九、及ス霄壤
ノ差ナリ或云海道記道記ノ和哥ハ夫木集ニ
抄出メ先行ト記ス羅山文集跋鴨長明海道記
云此記稱鴨長明所作也按夫木抄載此記中之
富士白雲等和歌數首皆為源先行東行之詠然
則世之所稱誤矣扶桑拾葉ニ卷道記ヲ源親行
半録セリ按スルニ多田滿仲五世孫從五位下
伊賀守源先行東海紀行ナリ又道記ハ或云源
親行先行又長男ナリト云トシテ海道記及道記
ハ長明ノ著撰ニ非ストシルヘシ後號コレニ
准安國國山三十一卷拾遺記云
走井山勸学寺拾遺觀音寺 兼府ノ西入口

走井ニ了以真言宗本尊千手觀音聖德太子作
伊勢國順禮三十一番詠云

走井ノ了以真言宗本尊千手觀音聖德太子作

伊勢國順禮三十一番詠云

中ニ走リ井ト云名泉下リ故ニ山號トス今

詳ニ又此井走リ井ト稱以他石走リ井ト清

泉ト云云云云云云云云云云云云云云云云

山城國逢坂山ニ走井名泉負以蜻蛉日記

ニ載ル云云云云云云云云云云云云云云云

堀河百首云云云云云云云云云云云云云云

此餘哥詠多矣

走井山頂ニ登臨スルニ地位ニ多ク度山未位ニ鎌ヶ岳巽位ニ雀頭カ岳東ニ蒼海中朝熊岳ヲ望絶景ナリ

袖野山淨土寺云同知ニ了リ淨土宗本尊阿彌

陀佛ヲ雜記云此寺云善知鳥ノ謡曲ニ似タル

由來アリ同領主本多中務大輔香華所ナリ閑

創室治元年十町將共名云云云云云云云云

西方寺高田專修寺高田山第十代真惠

上人下野國芳賀郡大内庄高田ヨリ江島戸津

ノ濱妙林寺ニ遷ル又朝明郡大矢知青木山光

明寺ヲ創建メ又此地ニ移リ又三重郡北小松

ニ住進ニ又今ノ菴藝郡ニ身田ニ專修寺ヲ建

嘗ス其大矢知麩寺ノ跡ヨリ享保年中室鐸ニ

口ヲ鑿得タリ今當寺中什藏又中與上冬ノ遺

址ナレハナリ

佛光山十念寺 同府傳馬町西側ニアリ浄土
宗鎮西派本尊阿弥陀佛立像三尺観音勢至菩
薩安阿弥陀作脇檀地藏尊 法然上人中興開
基譽阿上人像 付賞法然上人鏡御影毎年正
月廿五日開扉又良忠上人傳法人印其外室物
多ニ佛光山ノ額七歳童女筆十念寺ノ額佐
本玄竟寺傳云當寺始テ創建スル処ハ朝明郡
田光村ニ在リ行基僧正ノ開基也嘉禄年中中
興良忠上人三重郡六呂見四足八鳥山観音寺
ニ於テ專念浄土宗ヲ称讚メ世ニ弘ム其弟子
譽阿弥此寺ニ住メ念佛称名六万遍ノ日課ヲ
不急故ニ今ノ浄土宗ニ改夕リ師良忠上人開

東ニ赴クニ譽阿弥其離別ヲ歎キ九品浄土
ヲ再會シ約シ今日ヨリ毎旦盥手嗽口又東方
ニ向シ願ハシ念ヲ授玉ハト約セリ尔シヨリ
東方ニ向毎旦合掌護念十念称名スルニ白光
忽然ト靡曳來テ毎一声ニ忠カ口中ニ入リ
故ニ佛光山十念寺ト称シ九品ノ再會ヲ期ス
ト元九品院ト名ク其後文明年中衆名府城ノ
地ニ迂シ又天正年中今ノ地ニ迂セリ
宝興山佛眼院ト本府魚町ニ在リ天台宗東叡
山ニ属ス本尊文殊菩薩ノ當山二十世快尊法
師作阿弥陀佛安阿弥陀作ト十一面観音三寶荒
神俱ニ快尊作ト隸書室與山ノ額佐々木玄
竟筆

相傳當寺傳教大師開基旧山臨海院ト稱ス
其旧跡ハ府城ノ西東方村坤ニ在リ延喜年中
ヨリ三崎神社ノ神宮寺ト稱ス故ニ今ノ地ニ近
セリト云第ニ世快尊法師壽百七十歳ニシテ
登仙セリト云寛永年中住侶天尊法印ハ南光
坊天海僧正ノ薙弟ト稱ス什宝紺帟金泥華嚴
經行願品真果阿闍梨筆ヲ延曆寺縁起尊田親
王筆ト唐画涅槃像ニ親尊肉色ノ彩色衣ヲ被
ス名画トナリ且テ合掌ト稱スト云云ト山ノ觀音ト稱ス
光徳寺ト同府新町ト在リ淨土宗鎮西派ト本
尊阿弥陀佛惠心僧都作長四尺餘上品上生尊
相ト額光徳寺善花頂山順真大僧正筆ト寺傳

云昔法然上人遠協櫻池ニイタリ本師源皇
阿闍梨ト謁セシトス片此地ニ憇ヒ念佛弘通
シ庶人濟度ノ処トナリ天文二年洛東花頂山知
恩院第二十七世光蓮社徳譽上ト此地ニ隱棲
シ當山ヲ再興メ中興関山トセリト云云ト山ノ觀音ト稱ス
本統寺ト同府寺町ニ在リ京都東本願寺輪番
所トナリ方俗衆名御坊ト稱スト第ニ世教如上
人ノ息女ト難薙髮メ壽量院ト号ス又門徒等招請
又住侶トスト処トナリ坊中三箇寺ト其末寺二百餘
寺尾品濃ト本筋三国ノ内ニ散在セリト寛永
年中ニ創建ナリト云云ト山ノ觀音ト稱ス
輪崇寺ト同処ニ在リ高田專修寺派ト佛心宗

十リ開山真海法師第二世田林坊親鸞上人ヲ
崇信ノ師トシ唯心房ト改号スコレヨリ高田
派ニ更ニ本尊阿弥陀佛親鸞上人六十三
歳像自作ノ光明品一幅同上又真筆ノ文殊像
一寸八分俊寛僧都童有王丸持佛相傳有王
丸當寺ニ於テ終焉又其墳ハ矢田川原以西ニ
アリ矣才天女像曰ハ自凝湯ニ安置ス今當
寺ニアリ寺傳云元祖親鸞上人六十三歳ノ時
常陸国ヨリ帰洛シ片當津ニ着岬下リ當寺ニ
入り玉ヒ淹留ソトキ上人ノ壽像又光明品ヲ
添筆シ遺シ玉ヘリ今ノ什寶トスル処ナリ故
ニ俚俗舟着ノ御坊ト称ス曰ハ兼名府西ノ走



井山外近隣西山片アリ其後留ニ近ス向址
アリ不今詮スルニ有王丸ノ墳墓云々説ニ
同郡江場ニアリ采家物語卷三云去程ニ鬼
界カ葛流人氏三人平判官康頼丹波少将成經
カヘサレテ都ヘ上ル又今一人殘サレテ
ウカリシ葛ノ嶋守トナリニケルコソウテ
ケレ僧都ノ幼キ日諸不便ニ召使ワレケル
童アリ名ヲハ有王丸申テ鬼界嶋ノ流人
モ今日既ニ都ヘ入ル聞テカ有王鳥羽マ
テ行向テ見ケレ我主ニ玉ハ又リカニト
問ハ其ハ猶深クテ又葛ニ殘サレ又
ト聞テ心憂トトモ愚ナリ常ハ六原邊

ス聞テ聞ケルハイ以救免ナルハ此に聞出サ
ハリケルハ僧都ノ御娘ノ忍フテ才ハ之ケル
処ニ参リテ此赦ニ洩サセ玉テ御上リモ候ハ
不今ハイカニモメ彼嶋に渡テ御行衛ヲモ尋
参ラセハヤト存上候御文玉ハリテ参リ候ハ
ニト申ケルハ姫御前斜ナラヌ悦ビヤガテ書
テリ給ヒケル暇乞フモヨモ免サジトテ父ニ
モ母ニモシラセ不唐土舟ノ纜ハ五月五日ニ
解クナルハ夏衣立ヲ遅クヤ思ヒテ世に弥生ハ
末ニ都ヲ立テ多ノ波路ヲ凌キ以テ薩摩ノ方
ヘリ下リケル中畧此条有王鬼界驚ヘ不タリ
シ片俊寛僧都ニ謁ニ廿三日滞留ノ間ニ断食



又死ス其原本ニ抄テ閱スハ有王ノ俊寛
僧都ノ遺骨ヲ首ニカケ高野ヘノホリ興院ニ
納ツ、蓮花谷ニテ法師ニナリ諸国七道修行
メ主ノ後世ヲ吊ヒケル源平盛衰記第十
云法勝寺執行俊寛ハ此人ノ捨ラレツ、驚
ノ栖^ス守^{モリ}ト成果テ夏問ノ人モナカリケルニ僧
都ノ當初世ニアリシ片幼少ヨリ召仕ケル童
ノ三人栗田口邊ニ有ケルカ兄ハ法師ニ成テ
法勝寺ノ一ノ預ナリ二郎ハ亀王三郎ハ有王
トテ二人ハ大童子ナリ中畧有王ト云ケルハ
僧都ニ別レテ後仕ハント云フ人アリケルハ
宮仕ヘモセス大原閑原嵯峨法輪貴キ処々ニ

迷ヒ行キ峯ノ花ヲ摘ミ谷ノ水ヲ結ヒテ山々
寺々ニ手向奉リ我主ニ今一度逢セ玉ヘト夜
昼心ヲイタミテ祈リケルコソ不便ナレ中畧
當年ノ正月十日比ヨリ打卧玉ヒ又有王ハ今
ハ最期ト思ヒテ立離レス日數ヲ經ルホトニ
次第ニ弱リテイフフ聞ヘス息止リ眼閉ニケ
リ中畧章一人嘗ミソシ燃藻ノ煙タクヘテケ
リ茶毘夏終テケレハ骨ヲ拾テ頸ニカケ涙ニ
咽ヒテ遙クト都ヘカエリ上テケリ中畧有王
モソレヨリ高野山ニ登リ奥院ニ主ノ骨ヲ納
メ卒都婆ヲ立テ即出家入道メ同ク後世ヲ吊
ヒケリ百鍊抄治承元年六月一日條云入

道大相国召取権大納言成親右近少将成經左
工門尉師光法師法名西先禁固西八條亭各上皇恩
竈之輩也成經卿以下有密謀之由源行綱告言
入道相国云云入夜師光法師被梟首中畧於成
親卿者遣備前国同六月二日條云入道大相
国召取法勝寺執行俊寛山城守基兼散位章綱
檢非違使左工門尉惟宗信房平資行同康頼等
為謀反同意輩之故云云基兼信房資行康頼等
解官後日配流遠国俊寛異考云法性寺執行
俊寛僧都墓碑一張近曾或人所藏ノ石本ヲ
得スヨ、ニ借抄ス享保年間天海法法師ト云
モノ硫黄鳥ニ是ヲ建石ハ高六尺ハカリナリ

其銘曰。相傳僧都左近。疏黃嶋。以文治三年丙子四月廿三日。竟殂于配所。其臣有王丸。葬之植松於其上。即蓋距今五百七十二載。云夏在國史可徵也。今茲欲天意法師。立石於松之傍。需余記之。且俾後世不誤古蹟。銘曰。芙蓉芥葉石撰。今人之鄉德。疇不傷心。傳曰。疏黃嶋。肥前長崎。再行八九里。即後寬。古墳。彼怨。當寺有王丸。爰來。天主。又葬。日墓標。下七。松今尚存。其幹數十圍。枝條屈曲。鬣葉繁茂。不。云。治養元年六月。下旬。成經。康賴。俊寬。等。手居。其後。疏黃嶋。集。合。立。謫。居。與。

又疏黃嶋一名鬼界。此嶋所謂薩。乃。三。嶋。ノ中。與。ノ。七。嶋。屬。又。同。二。年。七。月。勅。康。賴。成。經。ヲ。赦。免。又。俊。寬。歸。化。了。ヲ。得。又。明。年。治。養。三。年。正。月。成。經。康。賴。歸。洛。又。俊。寬。力。僕。童。有。王。丸。竊。二。彼。嶋。至。テ。主。ヲ。訪。又。俊。寬。憔悴。枯槁。人。露。命。且。夕。三。遍。ル。故。郷。ヲ。凶。音。ヲ。聞。又。哀。悼。堪。又。幾。十。ヲ。卒。七。北。又。年。代。記。云。俊。寬。治。養。三。年。三。月。三。日。於。配。所。死。云。然。其。墓。碑。云。文。治。三。年。四。月。廿。三。日。殂。又。十。錄。云。其。ノ。蓋。因。此。処。ヲ。云。治。養。三。年。ヨリ。中山。傳。信。錄。曰。奇。界。亦。名。鬼。界。去。中山。九。百。里。為。琉。球。東。北。最。遠。之。界。又。曰。疏。黃。嶋。一。曰。疏。黃。山。一。名。黑。嶋。去。中山。三。百。五。十。里。其。

謂フ。処盛衰記ニ矛盾又異聞アリ。中村三近
子所著ノ謠曲画誌云。或説ニ成經康頼帰洛ノ
トキ俊寛ヲ殘シ置キ不便サニヒソカニ舟
ニ乗セ肥前ノ国カセノ庄マテ連日來レリ。今
肥前国加勢庄ニ法勝寺ト云ル。此ハ俊寛隠居
ノ古蹟ニテ則此寺ノ開基上成ル。此ト當寺ノ
縁起ニ見エタリ云云。前條ノ俊寛遺蹟取雜ヲ
案テ觀官ノ懶カラニテ厭ミ然ルハ不入
既ニ當寺ニ有テ人歿没ヲ録ス。由縁ト云上件
ノ説取テ其没ス処ヲ詳ニセズ。其餘諸藉ニ稽
ル処ハシ管見ノ至リ。此ト云ハ猶謠曲画誌ノ
工木キ異聞アリ。若クハ其蹟此ニ没スル也。

未其真カ得難シ。此ハ神皇正統記ノ事也。
長岡南村同前。鍋屋町ニテアリ。浄土真宗西本願
寺ニ屬ス。旧ハ真言宗ナリ。本尊阿弥陀佛作
未詳。此ト同郡江場村ノ北ノ郷ニアリ。慶長
六年今ノ地ニ移シ建ル。中古住侶貫道師本願
寺蓮如上人ノ歸依也。今宗トナル。第二世口通
公織田信雄ノ臣佐藤左馬頭義治薙髮メ當寺
ニ住侶又明應五年三月九日實如上人方便法
身如来尊像ヲ許免シ以テ高田寺ニ移シ
顯証寺ト同処ニテアリ。旧ト西本願寺派。今高田
専修寺ニ屬ス。本尊阿弥陀佛安阿弥陀作。開山
蓮如上人ノ息蓮淳上人ナリ。正徳年中西本願

寺ヲ辞メ今宗正ナリ永祿元龜年中同郡長嶋
ニ建ルルニメ其地ヨリ今ノ地ニ遷ス空曆年
中本堂ヲ一身田專修寺ニ遷シ對面所トス又
曰ク本願寺派ノ時ハ飯高郡松坂府顯証寺ニ
挂所ナリ其條ニ詳ニセリ
壽量寺同地ニナリ日蓮宗申身延久遠寺
末寺開基月意上ノ洛京妙傳寺開基ニ相同シ
天明年中建立ナリ其什費日蓮上人太曼陀羅
其餘數品了以準之
大山寺同府入江町ニナリ淨土宗西山派
本尊阿弥陀佛惠心僧都作リ脇檀阿弥陀佛佛
二春具作リ藥師佛定朝作長二尺九寸立像

鎮守三社天照大神 春日明神 八幡宮例祭
六月十六日 什室十王画像顏輝筆 不動及
十六善神画影地藏尊影唐筆古画大黒天像傳
教大師作頭中ヲ帽ノ如ク後ニ垂ルヲ着ス奇
相ナリ 寺傳云仁明天皇朝美和中呂運和尚
開基旧ハ比叡山ニアリ同初朝明郡馬場村ニ
遷ス天台宗ナリ脇檀藥師佛ハ其時ノ本尊ナ
リ又馬場ヨリ此地ニ移シ經營ス故ニ方俗馬
場藥師ト称ス慶長年中當府色町ト云ニアリ
今ハ一色町ト云城土ノ邸舎ト萬治二年又今
ノ地ニ移ス

勢陽五鈴遺響來名郡卷之四終

昔爾正録... 勢阻五鈴遺響... 法盛寺... 阿弥陀佛... 吹如來... 基ヨリ傳來... 立額... 南ニイ夕リ... 普入夕リ... 至リ曾テ... 金鼓... 柳堂宝鏡寺... 宮理秀法... 坊中五箇寺...

勢阻五鈴遺響... 法盛寺... 阿弥陀佛... 吹如來... 基ヨリ傳來... 立額... 南ニイ夕リ... 普入夕リ... 至リ曾テ... 金鼓... 柳堂宝鏡寺... 坊中五箇寺...

法盛寺... 阿弥陀佛... 吹如來... 基ヨリ傳來... 立額... 南ニイ夕リ... 普入夕リ... 至リ曾テ... 金鼓... 柳堂宝鏡寺... 坊中五箇寺...

院六十餘寺北伊勢入内三了以寺傳云當寺曰
天台宗并三弟額田部矢矧三アリ喜禎元年
親鸞上人常陸弟ヨリ歸洛ノキコ、三懇ヒ柳
堂ノ号又上人ノ髮弟忠田房住又今宗三改ハ
其時十字名號ヲ賜又今ニ存セリ中與忠田ハ
奥弟伊達郡藤原秀衡ノ支族ニメ文永七年十
月十七日寂第六世祐慶應仁年中ノ乱ヲ避テ
當カ桑名郡柳田庄ニ崎ニ遷リ柳堂阿弥陀寺
ノ号又第十世權大僧都祐珍法盛寺ト改ム然
此今寺方俗柳堂ト稱セリ攝劬石山本願寺關
乱ノ時教如上人ヨリ軍勢催促ノ古状アリ第
廿三世得全院寂照本願寺准如上人ノ愛孫也

當寺ヲ移リ住又ヨリ代々准連教以規藉少計
當餘在宿昔ノ夕此第十世ノ母ノ説ハ
最勝寺同知了リ西本願寺派本尊阿弥陀
佛名立春日昨此寺傳云白空真言宗トシ本願
寺第三世覺如上人ヲ歸メ今宗出ル此當住侶
ニイタリ第二十世十リ同郡長葛坂手村ニ
建立夕西勝寺ト号末寺百八十餘院門徒五千
餘家軒以永祿天正ニ移間長葛一揆ノ時尾劬毫
田ニ移シ又其後此ヲ轉遷セリ享保年中西本
願寺院家ヲ昇進又又又又又又又又又又又
不動院同又又又又又又又又又又又又又又
属又旧名大林寺ト号又本尊不動明王惠心僧

都作三国傳來金剛界大日尊鎮守天神祠境内
天正年中尊影乃一百幅親ヲ寫幸神詠ヲ讚書
天神祠一百處正收防其一方俗百幅
所ナリ稱元和元年城主松平隱岐守祈願
揚柳寺同取新屋敷ナリ曹洞禪宗本尊釈
迦牟尼佛脇檀金銅坐像聖觀音面天竺ヨリ
傳來奇瑞ヲ尊貌ナリ曰ナ同郡蛸塚村ニナリ
持統天皇潛竜ノ地ニナ旧跡ニ古樹ノ揚柳ナ
リ今寺堂ハ此所ニ移セリ故其故ヲ慕テ揚

柳寺ト稱以夏蹟ハ柿塚ハ條ニ詳ラカニセリ
矢田神乘名府白リ十五町南官道ニナリ今民戸
乘名ニ連続以矢田町ト稱以正稅三百五十
八石乘名領ナリ神鳳抄云八太御厨七十五
反今按ルニ八太波多訓スルニ似テ治田御
厨ハ員辨郡ニナリ然レハ治田ヲ訛ニ非ニ
曰名八太ニ今矢田ト轉セニナリハ
式内立坂神社同処ニナリ亦俗矣田八幡ト稱
又繩生村苗代社ヨリ乾位世五町ニ度會延經
神名帳考証云立坂神社立五十猛神稱伊達神
達立音訓同坂正鹿山津見神坂寺正鹿言通土
佐国安藝郡多氣神社坂本神社並載此同神

今云矢由八幡是乎矢由屋同訓五十猛神亦云
大屋彦神同度會正身神名帳再考証云社地未
考前以長谷神社ト共ニ山中ニ有ルニ且ク追
考又矢由ニ今詳ニ云レニ延經考証所言ハ立
穴以達ト同ク五十猛命ヲ伊達神ト稱ス此ニ抑
山多氣神社ノ名ハ武猛ノ字ニ抑リ坂本神社
ハ名ハ延鹿ト同ク各同神祇此ヲ以テ例メ立
坂神社ニ五十猛命ヲ祀ルトシ本郡矢由ノ名
屋ト同ク大屋彦命ハ名ハ似タレ以テ此ニ
定祝ス此ノ謂トシ後輩各此ニ從テ今云矢由
夫ハ幡身本祠トス式社寮内記等モ然リ勢陽雜
記及同拾遺ニ朝明郡垂坂立坂ノ名ニ似タル

故ニ強テ牽合ス然レモ本社ハ延喜式衆名郡
ニ隸シリ垂坂村ハ稍ハ遠シ況ヤ垂坂觀音堂
ノ傍ニ鎮守山王権現ハ幡宮アリ多留坂神社
ト扁額滋野井神納言殿アリ然レハ立坂ニ非
ズ從テ難シ矢由八幡ノ地ハ天武天皇行宮ノ
旧址トス勢陽雜記及古屋草紙等ハ謬傳ナリ
近刊伊勢名所圖會モユレニ抑テ行宮ノ地ニ
引徹セリ各非トスハ天武行宮ノ旧墟ハ本
郡衆名府城ノ南江場村ニアリ即衆名頓宮ノ
地ナリ或東海道名所圖會ニハ本郡本願寺村
ノ地トス前ニ伊勢名所圖會ニ矢由八幡ヲ其
地トシ又秋里舜福同著ノ東海道圖會ニ本願

寺村トスハ前説ニ差異スルハ未其考ノ詳ナ
ラサレトシ前號江場天武天皇行宮旧址ノ條
ニ詳ニセリ併摺スハ猶府城ノ鍋屋町ニ行
宮ノ址ト稱メ小祠アリ後人所作ニメ妄ナリ
真蹟ニ非ス或云慶長五年旧城主本多中務大
輔源忠勝朝臣此矣田ノ地ニ八幡宮ヲ奉祠シ
元和二年社領二十石ヲ附テ同美濃守源忠政
朝臣寄附田ノ旧牒アリ例祭九月十九日今境
内ニ大田堂ヲ安ル其ハ幡宮ヲ祀天武行宮ノ
名區ヲ後世不廢カ為ニ設テ祀ル処ニ抑テ其
名高クキコエ立坂神社ノ遺址ニ廢亡スル
六及及リト謂ハシ正身再考証所謂ニ社地味

詳前月長谷神社ニ長谷ト稱シ立坂ノ名ニ比
ス其ハ山谿ノ地ニ所在トスルハ未其考ノ淺
キ処ナリ長谷立坂各假音ニ以敢テ山谷ノ謂
ニテス延經考證ニ從テテ以テ真ヲ得ハシ
猶朝明郡別名村長谷神社ノ條ニ併考シテ知
ルキト云フニ是ヨリ長谷ノ地ニ立坂ノ地ニ
矢田城址著同如釈迦寺十字スル処ニ於テ郡
賦云滝川左近將監一益始テ所築ナリト然
レ其矢田一郎左江門尉伊勢国司ニ屬メ旧住
セリ永祿十一年織田信長ノ為ニ廢セリ此山
ニ三助狐ト云アリテ城士服部三助カ邸舎ヲ
地ニ運棲シテ今ニ怪ヲナス土人口牌ニノコ

レリ。矢田河原ノ河ト負辨川ノ下流町屋川ノ岸ニ
接メ地ヲ續ケリ。今ハ矢田民屋連リテ河原ノ
形勢モナシ然レ村落ハ西ニ矢田河原ノ河名
ヲ遺レリ。天正十一年織田ノ長臣柴田勝家
佐久間玄蕃頭等ヲ志津岳合戦ノ後越前ノ
北ノ庄城ニ豊臣秀吉軍ヲ率テ滅亡セシム。後
織田三七郎信孝濃ノ岐阜城ニ在住スルヲ伐
テ尾弼内海庄ニ誅ス。同十二年夏五月織田信
忠ノ男三法師九秀信ト稱ス。岐阜城ニ居セシ
メ濃ノ三斗餘万石ヲ屬シテ岐阜申納信ト稱
ス。同月豊臣秀吉參議從四位ニ叙ス。一天下ヲ

政復ヲ掌ル。然レ織田信雄其威權ヲ惡シ征
セシト。又秀吉其志ヲ曉察シ信雄ノ臣勢弼松
ヶ嶋城主津川玄蕃頭尾弼星寄城主岡田長門
守同弼安賀城主淺井田宮丸ニ信雄ノ内謀ヲ
窺ニカ為シ志ヲ通ス。信雄暗疑メ同弼長嶋城
ニ招メ詐リ殺ス。又嚮ニ北伊勢五郡ノ領主滝
川左近將監一益長嶋城ニ居セシカ浸ク勢尽
キ秀吉ニ抑ル。其武名ヲ惜テ江弼南郡ニテ五
千石ヲ給食ス。長嶋ハ信雄ニ屬セリ。故ニ信雄
秀吉矛盾ヲ兵ヲ締フヲ聞テ一益使令ヲ尾弼
蟹江城主前田玄十郎ニ通メ曰。汝忠ヲ秀吉ニ
竭スヘシ身ヲ全メ恩祿與ニ至ニ前田コレヲ

聽テ容ル六月十一日一益竊ニ志弼九鬼右馬
允嘉隆ニ謀リ舟行メ蟹江城ニ入ル信雄コレ
ヲ聞テ即兵數万ヲ率メコレヲ一益力戦ス謀
尽テ前田ヲ斬テ降ル同十七日勢弼一志郡木
造城ニ入テ十欲メ富田左近ニ謀ル不聽遂ニ
洛京ニイタリ丹后ニ逃ル後越前弼五分一ニ
抑リ潛テ亡セリ秀吉蟹江ノ軍ヲ聞テ一益ヲ
援ニトス城已ニ陥レリ故ニ兵ヲ京都ニ還ス
其後冬十月十六日再兵ヲ勢弼ニ發ス朝明郡
羽津ニ在陣ス同郡繩生城ニ蒲生飛彈守氏郷
木郡桑部城ニ蜂須賀彦右工門尉ヲ置ク又ニ
重郡濱田城滝川下總守ヲメ守ラシム其兵十

餘万騎率ス信雄コレヲ聞テ自ラ同郡江中福
嶋城ニ陣ス桑名城ハ酒井左工門尉石川伯耆
守ヲ置ク既ニ秀吉謀テ津田隼人富田左近ニ
謂テ曰吾織田幕府ノ恩顔厚シ口舌ノ演ル処
ニアラス故ニ何ヲ敢テ敵スヘキ然ルニ信雄
信孝吾ヲ誅セシトス不得止メ對捍セリ今信
雄ト和親セン若ク不変就ラハ拏躍コトニ至
ル卿等ユレヲ圖ルハ斗ト命ス津田富田卒ニ
信雄ニ謁メ曰秀吉君恩ヲ不忘更ニ鋒ヲ交ユ
ヘキニアラス其罪ヲ謝メ和親ヲ乞フト解ク
已ニ同ス秀吉其應ヲ聞テ大ニ悦ビ此矢田河
原ニ會メ十月廿日兩將謁見ス秀吉羊ヲ束子

膝ヲ屈メ涕泗數行メ良劍ヲ獻シ双軍凱樂ヲ
十ス勢弱ハ堀尾茂介一柳市介令メ干戈ヲ治
メ兵ヲ卒シ信雄ハ濃弱ニ帰陣セリ其後信雄
内大臣ニ任シ北伊勢ヲ領メ尾弱ヲ兼領又天
正十八年秀吉相弱北條氏康征伐ノ後海内一
統ニ属ス時信雄ヲ下野弱鳥山ニ配シ謫居ノ
間薙髮メ織田常真ト号ス文祿元年常真子息
織田宰相信辰ニ越前弱大野郡五万石ヲ給食
ス慶長五年石田治部少輔三成ニ属メ叛又故
ニ其領ヲ没メ京都ニ零落ス元和元年織田常
真ノ四男兵部少輔信良ヲ奉テ和弱ニメ六万
石ヲ給フ今四家ニ分テ城上郡ニ領任ス其餘

二家ハ他弱ニ給領セリ
大福 矣田ノ南官道ニ居又正税三百十八石
衆名領ナリ古昔大福田寺此処ニアリ今本
郡東方村ニ迂セリ故ニ與上村邑ニ名ク知ナ
リ又正税三百石ニ由テ大福田寺
天式外神明祠同処民居ノ此言アリ大福田寺
ノ由緒アリシ祠ナリ支蹤ハ東方村大福田寺
ノ條ニ詳ナリ古昔衆名領ニ由テ
江場 衆名府ノ南ニ在リ正税八百二十八石
衆名領ナリ属邑東野堀子本願寺アリ南東
野 勢阻雜記ニ不載堀子及本願寺元祿年中
圖ニアリ雜記ニ不載明曆地圖ニナシ然レハ

明曆中ヨリノ子ニ置トコトル人ニ
本願寺廢趾屬邑本願寺村ニアリ村落ノ西
田野ノ間ニ古老松一樹アリ東西三十間南北
二十五間圍五尋四面ナル大樹ナリ樹下ニ山
柢ヲ祀ル小祠アリ古昔浄土真宗本願寺ノ旧
址ナリ今廢メ村名ニ其名ヲ遺セリ大願寺
天武天皇頓宮旧址屬邑本願寺村ニアリ天
武天皇伊勢潛幸桑名頓宮ノ旧地ナリ此旧墟
ニ菊ノ井ト云清泉アリ傳云天皇行宮ノ時常
ニ供御ノ水ニ汲用処ナリト云是本墟ナリ今
大本府鍋屋町ニ天武天皇祠及頓宮ノ地ヲ稱ス
此天和年中此処ヨリ遷シ祀レルナリ佐乃

富神社及中軍神社等僻遠ノ地ニ存ス此ハ便
宜ニ於テ坊間ニ今多ク遷シ祀レル前條ニ詳
ニ記セリ勢阳雜記云引羅山丙辰紀行云天
武天皇桑名ニ御座セシ片頓宮今何レノ地ナ
ルヲ以テ久遠問ヘ凡知レルモノナシ又聖武天
皇ノ時藤原廣嗣西國ニテ野心ヲ起メト聞ヘ
テレハ官軍ヲ遣ヒ退治シ玉ヲ天皇ハ伊勢大
神宮ニ參詣坐メ祈ラセ玉ヲ其ヨリ此桑名ニ
渡御アリテ美濃ニカ、リ近江ヲ經テ還幸ナ
リ又其間ニ廣繼伏誅ノ由捷書ニテ馳奏シテ
ル日本記續日本記ヲ見侍リテ行リ聊此ニ記
シテ此ニ帝紀ニ在リ

曾聞二帝此停車 憾在吾郡未見書

今問先蹤人未識 誰賡凡土補方輿

天武天皇行宮ノ旧跡ハ乘名ヨリ二十丁計西

南ノ方矣田村ニ八幡ヲ勸請シテ世俗此社

ヲ天武社ト又天皇ノ社トイヘリ羅山子紀行

乘名ニ坐セシ頓宮ハ今何処ナリト又問

ハ氏知モクナシ云云恐クハ頓宮ノ址ハ矣田

村ノ天皇社ナルヲ疑フニ足ラズヤ今詳ニ

スルニ病辰紀行ニ既ニ羅山先生元和二年東

関ヨリ京ニ至ル紀行ナリ其時山前蹤ヲ訪ヘ

氏識者ナシ其後四十一年ヲ歷テ明暦三年山

中為綱勢陽雜記ヲ著メ稍ク矣田者八幡ノ地

ナリ月日發明ス羅山謂誰賡凡土補方輿非嘆

息也後山子雲ナリ者ナシハ氏未ダ文物ノ

盛ナラザルハ惜哉其真ヲ罄サズ又誰カ

補方輿ノ感慨多シ近世古屋草紙及国誌又伊

勢名所圖會矣田八幡ノ地ナリト各其地ヲ決

メ奈ス雜記ノ糟粕ヲ嘗テ其真蹤ヲ不正ノ誤

ナリ余是又嗟歎セリ今乘名府鍋屋町ニ奉祀

スル者ハ元和丙辰ヨリ六十五年ノ後天和中

ニ羅山子ヲ訪問シ悔テ其旧址ヲ得テ後世ノ

学者ノ需ヲ慮リテ復地ニ遷セシナリ今ノ經

營前設ニヨリ旧址ニ自若ク存在セハ愈後

昆ノ惑ナカルハ好変者流ノ頓癡ナリ都テ

如此。至山。本朝通記曰白鳳元年條天智
帝崩後大友皇子與大臣等相議欲殺天皇武故
以託山陵之夏私集兵時朴井連雄君疑之密至
于吉野奏曰臣以有私夏獨至美濃時朝廷宣美
濃尾張兩國司為造山陵豫定人夫則人別令執
兵臣私疑非為山陵必有夏矣若不早避當有危
歟或又有人奏曰自近江原至倭京隨處置候亦
命菟道橋守者遮天皇之運糧帝大驚詔曰朕所
以讓位遁世者独治病全身終百年今何默亡身
耶密出吉野欲遁奥羽於是先命村国男依等曰
急往美濃国經国司等發諸軍急塞不破道朕今
發路時有一臣奏曰近江羣臣有謀心道路難通

何無一人兵徒手入東国臣恐夏不就焉天皇從
之遣大分惠尺大伴志摩於大和留守高坂王而
令乞駈路因以謂專尺曰若高坂王不隨不得鈴
迴志摩還而奏汝馳往於近江喚高市皇子及大
津皇子到於伊勢會既而惠尺等至大和乞駈鈴
高坂王不聽於是志摩還吉野復奏專尺馳往近
江帝恐高坂王不應其命夏之發覺急出吉野入
東国夏喧譟不待駕乘鞍馬而趣行皇后持統及
草壁皇子忍壁皇子舍人朴井連雄君等二十有
餘人女孺十有餘人徒步從天皇過甘羅村有搗
者二十餘人從駕到菟田郡遇負伊勢貢米之駈
五十匹悉奪其駈棄米令乘步者到大野以日落

也山暗不能進行則壞取民家為燭及夜半到隱
郡於是於火隱馭家唱邑中曰天皇入東國又夫
叅趣焉然無應命者急行到伊賀郡當國郡司等
率數百衆來歸焉高市皇子來會焉至伊勢鈴鹿
國司三宅石床等率五百人來歸大津皇子及惠
尺等馳追從天駕村國男依亦發美濃兵三千人
塞不破道迎歸天皇往取兵進臻于衆名郡家宿
留數日遣山背部小田及安斗阿加布發東海軍
便稚櫻五百瀨土師馬手發山東軍由是天軍大
震于時從大友皇子在近江之朝羣臣聞天皇入
東國悉愕或欲入東國或將匿山沢故京內震動
皇子謂羣臣曰將何計一臣進曰遲謀將後不如

急聚驍騎乘跡而逐之皇子不從止焉則以韋那
公磐鍬書直藥忍坂大摩侶遣于東國東方馭使
磐鍬等將及不破磐鍬獨疑山中有兵以後緩行
藥等先行時伏兵自後起捕藥等磐鍬僅以身免
還近江中畧時高市皇子遣使於衆名郡家奏曰
行宮遠行政不便宜還宮於近處於是即日天皇
留皇后而親近野上高市皇子自和整參迎焉中
略帝使紀阿閉磨置始連菟等率數萬騎越伊勢
大山向倭使村田男依等將數萬衆出自不破直
入江都吹負之軍先進于衆將大野景安相戰不
利引還時男依等與江軍戰息長橫川破之斬其
將境部藥行戰斬衆將秦女足於烏菴山捕社戶

大口土師千鶴等於安川上男依益乘勝直進到
瀨田兵皆著赤府大友皇子自將羣臣軍于橋西
大成陣數里旌旗覆空煙塵連天乃斷橋板許三
犬置一長板有蹋板度者乃引板欲墮河中且盛
列強弓呼聲震地射矢如雨天軍肯不進時男依
部將大分稚臣勇冠三軍蹈板急馳度斷著板之
網以衝其中軍皇子軍驚亂走先鋒將智尊怒而
雖斬走者不能禁稚臣竟斬智尊於橋邊男依縱
兵追擊斬犬養連谷垣手等皇子走無所遁入乃
還隱山前自刎死全文具本天武紀二五所載
小才八世俗解以易夫又以外五口東曰標出七リ
併七看 古老傳曰天武帝吉野宮以潛幸

大和初宇太郡ヨリ伊賀劬名張郡及伊賀郡
ヲ歷テ本劬鹿郡ニ夕リ国司三宅石床等
又相卒又鈴鹿郡河曲ノ坂本頓宮ニ宿マシ
マシ今同郡川崎又三童頓宮ニ宿マシ今三童郡
御館其旧址アリ又朝明郡ニ夕リ迹ノ大河ニ夫神
宮ヲ遙拜シ同郡鷓ノ宮ニ行宮ニ益田大木星
河ヲ經テ南大社ノ龜岡ニ到リ隕辨郡菜名
郡菜名ノ郡家ノ南ノ八ノ湯崎ニ行宮ニ
經日淹留シ即江場頓宮ナリ美濃劬ニ行幸セ
ントス村國男依等迎ヘ歸シ近江美濃ノ堺和
射見野ノ宮ニ日本記和盤ニ行幸ニ今長久寺村
万葉云真木立不破山越而狗斂和射見乃原乃

行宮亦安毋理座而天下云云
夫木集

又兼良の詠アリ又同野上宮
又同野上宮

又兼良の詠アリ又同野上宮
又同野上宮

又兼良の詠アリ又同野上宮
又同野上宮

又兼良の詠アリ又同野上宮
又同野上宮

又兼良の詠アリ又同野上宮
又同野上宮

又兼良の詠アリ又同野上宮
又同野上宮

又兼良の詠アリ又同野上宮
又同野上宮

又兼良の詠アリ又同野上宮
又同野上宮

又兼良の詠アリ又同野上宮
又同野上宮

又兼良の詠アリ又同野上宮
又同野上宮

又兼良の詠アリ又同野上宮
又同野上宮

又兼良の詠アリ又同野上宮
又同野上宮

又兼良の詠アリ又同野上宮
又同野上宮

又兼良の詠アリ又同野上宮
又同野上宮

又兼良の詠アリ又同野上宮
又同野上宮

又兼良の詠アリ又同野上宮
又同野上宮

又兼良の詠アリ又同野上宮
又同野上宮

又兼良の詠アリ又同野上宮
又同野上宮

又兼良の詠アリ又同野上宮
又同野上宮

又兼良の詠アリ又同野上宮
又同野上宮

又兼良の詠アリ又同野上宮
又同野上宮

又兼良の詠アリ又同野上宮
又同野上宮

又兼良の詠アリ又同野上宮
又同野上宮

又兼良の詠アリ又同野上宮
又同野上宮

又兼良の詠アリ又同野上宮
又同野上宮

又兼良の詠アリ又同野上宮
又同野上宮

リ三舟ハ大友皇子ノ曾孫葛野王之孫池邊王
ノ子ナリ懷凡藻云皇子者淡海帝之長子也
魁岸奇偉凡範弘深眼中精耀顧眄煒燁唐使劉
德高見而異曰此皇子凡骨不似世間人實非此
國之分嘗夜夢天中洞啓朱衣老翁捧日而至擊
援皇子忽有人從腋底出來便奪將去覺而驚異
具語藤原内大臣歎曰恐聖朝万歳之後有臣骨
間霧然臣平生曰豈如此夏乎臣聞天道無親惟
善是輔願大王勤修德定異不足憂也有息女願
納後庭以充箕箒之妾遂結姻戚以親愛之年甫
弱冠拜大政大臣總百揆以試之皇子轉學多通
有文武材幹如親万機羣下畏莫不肅然年二十

三立為皇太子廣延學士沙宅紹明荅秋春初吉
大尚許率册木素貴子等以為賓客太子天性明
悟雅愛博古下筆成章出言為論時議者歎其洪
學未幾文藻日新會壬申年之乱天命不遂年二
十五
十五言侍宴一絶
皇明光日月帝德載天地
三才並泰昌萬國表臣義
五言述懷一絶
道德承天訓
安能臨四海
此等詩賦本邦一唱一魁其節義ヲ監ム

八石 赤須賀新田江場ノ東南ニアリ 正統千百七

安永 大福ノ南東海官道ニ居ヌ 正統三百十

十九石 赤須賀新田江場ノ東南ニアリ 正統千百七

雜記不載明曆圖ニ録セリ明曆ヨリ後ニ所置

十ニハ各海瀕ニメ東涯ニ臨メリ

地藏堂 赤須賀海邊ノ東ノ隄ノ上ニアリ方

俗赤須賀地藏ト稱ス石像長三尺五寸此海底

ヨリ出現ス真言修驗守レリ大聖地藏王ノ額

アリ徳海禪社奉又竟宮山ノ額アリ佐々木

志津摩筆又堂ノ傍ニ常灯篋アリ海船以渡

海ノ的標ト又宝曆中ヨリ始テ置リ

白魚塚 芭蕉俳士ノ句碑アリ

赤名府名産ト稱ス白魚ハ即麴條魚ナリ網メ

獲ル地ハ赤須賀朝明郡福崎ニ龜ヶ湯新田

豊田一色等ニテ多捕レリ赤名ヨリ四日市ノ

間海上三里許ニメ其堺ニ方俗横マクヲト稱

ス処アリコレヨリ東ハ尾碕愛智郡ノ地ナリ

是ヨリ西ハ本碕ノ地ニメ尾碕ノ界内ハ蛸多

シ白魚ナシ本碕ハ白魚多メ蛸ナシコレヨリ土

地ノ一奇トヌ是潮境ノ処ナリ水源ハ美濃川

木曾川ノ流各此処ニ落來テ水潮ノ分界ナリ

コノ処ニ多生ス冬月返寒ノ候俗云立網又ハ
前搔罟ト云ヲ用テ漁ル立網トハ長七丈下垂
三丈許罟ノ目ハ一分許アハ桶ニテ重石ハ鈿
ナリ船中ニ七人ヲ乗ス舟五艘澳ヨリ網ヲ投
メ五艘ヲ舫ヒ繫キ海岸へ漕ヨスナリ罟ノ長
百尋許ニメ一網ニ魚ヲ獲ルト大概ニ斛ハカ
リ魚多ク獲ルユエニ升量ヲ以販ク本筋及尾
筋ノ地モ實メ交易ス備前筋平江ニ捕ル法名
右ニ同シ白魚ハ名異ナリトイハ氏諸筋ニ産
ス掇筋西ノ宮浦ニ春月三月ニ至リ潮ノ満ル
ニ從ヒ魚升リ潮ニ從ヒ下ルヲ罟籠ニテス
クヒ捕レリ是同種ナリ時候ヲ差ト捕ル法ハ

異ナリトイハ氏水潮ノ分界ニ生育ス又由城
筋宇治及江筋田上川ノ水魚ハ西海ノ所ナリメ
ニサコトト口メナト云モ同種ニメ稍異ナリ
其餘其シラスニラヒヨゴト稱スルモ稍似
リトイハ氏其賦味惡ムハ白魚ヲ玉氷ノ如
ク淡味ハ諸鮮中ノ奇珍ナリハ白魚ノ頭ヲ細
竹串貫キ乾腊トス方俗目刺ト云又海苔
人如ク數頭藁筵ニ貼メ乾晒メ製ス何レモ此
近浦ニテ製メ四方ニ貨ル故ニ衆名府ノ名品
トス又城主ヨリ上尉ニ貢獻アリ衆名蛤
ト稱スルハ本府白魚ヲ漁ル海畔ニ多ク産メ
名品トス其一奇トスルハ他郡ノ産ト異ナリ

ハ穀大ニメ肉充滿ニ淡味ナリ他郡ハ鹹味甚
ニ食スルニ不堪又穀肉モ小ナリ其謂ハ詳ニ
スルニ海潮ノ淡鹹ニ極レリ他郡ハ東南ニ居
メ大海ニ近ニ棄名府ハ其北ニ居メ海水淡ク
又美濃ノ大川流レテ稍ク其海潮ノ氣ヲ淡薄
ニス故ナリ東街官道富田潮棚郷小向等ノ旅
食貨店ニ松毬ニ火ヲ焼テ炙リ食ス過客名産
ト称ス然リ又冬春月ノ間海民未醬ヲ布袋ニ
盛リ其汁ヲ熬烹シ蛤ノ肉ヲ煮山椒及薑等ヲ
和メ製メ遠邦へ贈リモノトシ又貨賈又經日
鯨凡月十ニ方俗時兩ハマクナリト称ス初冬月
ヨリ製造ス故ニ霎雨ノ降ル時侯ナレハ雅名

中メ好賣者ト名クル処ナレハ其ノ百六十五
松ノ木ト同郡棄名府ヨリ長嵩ノ封疆八九町滄
海ノ中ニ了リ一湯ナリ或ハ其村邑ニ隨テ或
ハ十條町或ハ二十町ニ分リ然レハ以下村落
皆ハ一湯ノ内ナリ正稅百十六石長嶋領也
本邑ハ府城ノ乾位尾筋海西郡ニ界ヘリ同筋
下佐屋へ涉ス舟行ニ里方俗松ノ木涉ト称ス
出永祿中々江城森小一郎此ニ暫ク居セリト云
勢阻雜記拾遺云或ハ本郡嘉例村ト住スト云
又云府城ヨリ巽位松ヶ嶋村アリ陸地ナリ永
祿中伊藤四郎重晴住スト云今松ヶ嶋其地ヲ
上詳ニセズ考難シ

上坂手 杉江ノ南ニアリ 正統四百七十九石

長嶋領 杉江ノ南ニアリ 正統三百七十二石

杉江 松ノ木ノ坤位ニアリ 正統三百七十二石

長嶋領 杉江ノ南ニアリ 正統三百七十二石

下坂手 土坂手ノ南ニアリ 正統千七百七十二石

長嶋領 土坂手ノ南ニアリ 正統千七百七十二石

新所 松ノ木ノ巽位ニアリ 正統二百廿二石

長嶋領 松ノ木ノ巽位ニアリ 正統二百廿二石

西川 新所ノ南ニアリ 正統千七百七十五石長嶋

中川 西川ノ南ニアリ 正統七百六十六石長嶋

嶋領 西川ノ南ニアリ 正統七百六十六石長嶋

高座 中川ノ巽位ニアリ 正統三百三十三石長嶋

嶋領 高座ノ南ニアリ 間々氏録セリ 垣ノ義ヲ

垣村 高座ノ南ニアリ 間々氏録セリ 垣ノ義ヲ

今俗 訓私訓ナリ 属邑北嶋木邑ノ良位ニア

出江 垣村ノ巽位ニアリ 正統百九十三石長

嶋領 垣村ノ巽位ニアリ 正統百九十三石長

嶋領 垣村ノ巽位ニアリ 正統百九十三石長

後ニ所置ナルヘシ

小嶋 出江ノ東ニアリ 正統三百五十八石長

嶋領 出江ノ東ニアリ 正統三百五十八石長

嶋領 出江ノ東ニアリ 正統三百五十八石長

嶋領 出江ノ東ニアリ 正統三百五十八石長

嶋領 出江ノ東ニアリ 正統三百五十八石長

嶋領 出江ノ東ニアリ 正統三百五十八石長

押付 小島ノ南ニアリ 正統五百九石長嶋領
少ナリ 雜記明曆圖ニ不載明曆中以後ニ所置ナ
ルヘシ

侯木 押付ノ南ニアリ 正統二百九十石長嶋

出領ナリ 正統千三百四十一

殿名 侯木ノ巽位ニアリ 正統千三百四十一

石長嶋領ナリ 正統千三百四十一

三間屋 東殿名ノ東言ナリ 元禄中國 東屋敷

唐櫃 侯木ノ南ニアリ 今加路戸ト書又雜記櫃

高ト載ナ京儀櫃ヲカラト、訓又四名ナリ又雜

中記ニ長嶋府城ノ方域ニ非ス葭葦ノ中ニ属セ

然 正統七百五十四石長嶋領ナリ 正統六百四石長

平方 長嶋府城ノ西ニアリ 正統六百四石長

嶋領ナリ 属邑泥殿アリ 明曆圖ニ不載明曆

以後ニ所置ナリ 正統千四百石長嶋

千倉 平方ノ坤位ニアリ 正統千四百石長嶋

領ナリ 西外面千倉ノ巽位ニアリ 旧名遠淺

ト云又西鞠庄記セリ 正統七十九石長嶋

大嶋 殿名ノ坤位ニアリ 正統七十九石長嶋

領ナリ 大嶋ハ上件ノ民居ニ異ニメ一湯ノ地

ナリ 故ニ大嶋ヲ名アリ 属邑駒江アリ 西外

六面ノ巽位ニアリ 元禄中國ニ駒江新田アリ

六百新田 大島ノ南東滄海ノ一湯ナリ
葭ヶ湯新田 六百新田ノ北ニ湯ナリ
鎌ヶ地新田 葭ヶ湯ノ良位ニナリ
長北新田 鎌ヶ地ノ異位ニナリ
右ニ湯一域也 明曆中図ニ豊後赤地福井ノ
三邑アリ 西ノ湯ナリ
代田新田 長北新田ノ東ニナリ 一湯ナリ
向江嶋 代田ノ東ニナリ
苅平新田 向江嶋ノ異位ニナリ
西對海新田 苅平ノ異位ニナリ
雁ヶ地新田 西對海ノ南ニナリ
右ニ湯一域ナリ 明曆中図ニ白鷺アリ 代田

ノ異位ニ居セリ
東對海新田 苅平新田ノ東ニナリ 一湯ナリ
和泉新田 東對海ノ東ニナリ
右ニ湯一域ナリ 明曆中図ニ中泉下泉見入
小林ノ小邑アリ
加稻新田 一湯一域ナリ 泉新田ノ異位ニナリ
明曆中図ニ富崎三好新田 稻荷崎ノ小名アリ
五明 長嶋府小嶋ノ東滄海ノ中ニナリ 一湯
ナリ 正統七百五十九石 雜記不載 明曆中
ニ五明新田ニ作レル 東ハ尾劬蟬江ニツ屋ニ
隣比ス 中川原五明ノ東ニ一湯アリ 鍋田川
筋ニハ勢尾二州ノ界ナリ 尾劬海西郡鍋田村

二隣レリ。木曾川筋ヲ大河筋ト稱ス五明ヨ
リ衆名ニイタリ海中ニ葭嶋多ク惣テ民居十
シ葭葭及新田稍ク耕地モ不リ以上葭嶋
村邑ノ名先輩ノ記録諸因等ニ僻地タルヨ
五川差誤異名多ク猶當今改正ノ大畧ヲ記セリ
衆名府ヨリ尾加海東郡佐屋ニイタル舟行
ハ衆名城北ヨリ大嶋ニ到リ殿名ト鎌ヶ地新
田ノ中間ヲ經テ五明ノ坤位ヲ又西ニ折テ佐
屋川ハ大河筋ヲ經テ佐屋村ニ到ルナリ行程
三里
長嶋府城ニ府治ノ沿革起原ハ往昔ハ衆名府ニ
屬メ纔ニ一小湊ノ地ニメ其府城モ藩鎮ノ処

無クシテ蒼海ニ臨テ四方舟行メ至ラサレ
陸上陸スルヲ能ク堅固ノ地ナリハ其城壘
ヲ修構セシメ弘治年中ハ衆名府伊藤氏
ノ領スルニメ永祿四年ニ不夕火服部左京進
友定因司北畠家ニ屬メ稍ク其砦ヲ修造セシ
ヨリ元龜天正ハ本願寺門派顯証寺ノ有ニメ
織田幕府ヨレテ伐テ平均ニ天正十一年尾加
蟹江城ヲ轉メ景行天皇后胤伴四郎資包ヲ裔
江加甲賀郡ノ大原ノ住人滝川左近將監伴宿
祢一益織田家ノ命ヲ奉メ本所ニ至リ當城ニ
領住ス其後滝川一益織田信雄ノ命ニ背キ流
字メ開城ス後天野周防守景俊ニ居セシム又

福嶋掃部介ニ給ス慶長六年菅沼織部正定盈
領給セリ其嗣志摩守定仍其嗣織部正定芳ニ
万石ヲ給食メ相繼テ住ス江劔志賀郡膳所城
ニ轉シ元和六年松平隱岐守定勝給領ス七千
石桑名府城ヨリ兼領セリ寛永三年松平美作
守定房給領セリ豫劔越知郡今治城ニ迂轉ス
同十二年松平能登守定政給領ス三劔碧海郡
苅屋城ニ迂シ住ス慶安二年松平佐渡守良尙
一万石ヲ給領セリ元禄十五年増山兵部少輔
正弥其嗣河内守正住其嗣彈正少弼正武其嗣
對馬守正贊其嗣河内守藤原正賢朝臣ニ至リ
相繼テ給領ス二万三千石ヲ給食ストイハレ

本府城八一万四千五百五十六石餘ヲ屬領ス
當国隣国ヨリ侵地メ掠畧スル起原ハ尾劔
織田上総介平信長同劔蟹江城ニ滝川左近將
監一益ノ令メ置ルニアリ其始ハ後奈良院天
文廿三年本願寺第九世証如上人入寂ニ第十
世顯如上人相義傳燈ス其室ハ細川右京大夫
時元ノ息女ニメ如春尼ト號ス此時ニ當テ賀
劔ノ門徒坊主ノ輩二万餘人諸所ニ軍ヲ發シ
郡縣ヲ押領シ本願寺ノ領トスヲ若干ナリ越
中国主畠山修理大夫モ本国ヲ侵領セラレ江
劔ニ奔テ佐々木定禎ニ拠レリ故ニ越中及賀
劔能登越前ノ三劔一四ニ本願寺領トス金帛

米穀ヲ撰芻石山ニ運漕メ本山ヲ威權月日強
大ニメ武家ニ比スヘキナシ既ニ越前国主朝
倉教景入道宗鎬門徒等ト挑戰スル丁五年ニ
及フ北国闘戦止丁十ニ故ニ弘治二年京都將
軍義輝公御教書ヲ下メ和親セシム暫ク平穩
ナリ正親町天皇永祿二年顯如上人于時十七
歳本願寺門跡ニ任ス是准門跡号ノ始ナリ同
五年七月賀芻ノ門徒朝倉義景ノ命ニ叛キ再
ヒ闘戦ス又將軍義輝教令ヲ下ス使令大館左
工門佐武田治部少輔ニ命メ其国ニ到リ再ヒ
和親ス故ニ朝倉義景ノ息女ヲ顯如上人ノ嫡
男教如上人ニ婚セシム本願寺朝倉氏唇齒ノ

因ヲ結フ然ルニ織田上総介信長本願寺顯如
上人ニ矛盾ニ前後十餘年闘乱ヲナス此一夏
ニ與レリ其故ハ織田朝倉氏ニ將軍ノ武衛越
前守義廉少老臣ナリ應仁中乱ノ時朝倉ハ治
部大輔義敏ニカヲ戮セ其主義廉ニ叛キ將軍
ニ属セリ越前守護義廉カ職ヲ奪ヒ国主ト讃
ス朝倉彈正忠敏景是ナリ始テ諸侯ニ列ス又
織田家ハ越前芻織田庄津田親真ヨリ越前守
護武衛義將カ奉行職ニ任セシ後尾芻ニ任リ
住ス其旧恩ヲ以義廉ノ子孫ヲ奉メ尾芻清湏
城ニ居シ執柄メ信長ニイタリ其遺風ヲ守ル
故ニ朝倉ハ逆臣ト称シ織田ハ陪臣ト朝テ文

明永祿中ニ及テ確執止リナシ然ルニ信長濃
劔ヲ侵メ齊藤入道々ニヲ征ス越前朝倉義景
ニ援兵ヲ乞テ織田ニ争フ故ニ織田朝倉愈々
矛盾ニ及フ又本願寺朝倉ニ婚ヲ結フニ至テ
北越ノ門徒等義景ニ與ニ織田ノ軍ヲ妨挑ム
信長憤ヲ發ニ朝倉及本願寺ヲ征セシメテ謀
ル本劔長嶋府ハ永祿十二年尾劔海西郡及本
劔北伊勢五郡ヲ滝川左近將監一益ニ附屬シ
桑名城ニ居セシメ兼領ス然ルニ元龜元年諸
劔門徒蜂起シ織田ト闘戦ス時ニ本府長山寺
ノ門徒一揆メ數万騎ヲ率メ長嶋城ニ拠テ籠
居ニ勢濃劔ノ門ノ村々ヲ押領ス滝川一益制

ストナヘテ敗軍ニ及ヌ信長ノ弟織田彦七郎
信興尾劔漕江ノ城ニ彼一揆等發メ撃ツ信興
力盡テ同元年十一月廿一日信興自殞ス其臣
悉ク戦死ス信長コレヲ聽テ大ニ憤リ同二年
五月十日自ラ五方餘騎ノ兵ヲ率メ本府ニ至
リ征伐セントス中筋ハ其臣佐久間右エ門尉
信盛淺井新八郎山田三左エ門尉長谷川丹波
守和田新介中嶋豊後守惣將トメ其兵卒一万
餘騎又濃劔多藝山ヨリハ柴田修理進勝家市
橋九郎左エ門尉氏家常陸介入道ト全同與力
飯沼勘平伊賀伊賀守稻葉伊豫守塚本小大膳
不破河内守丸毛兵庫頭惣將トメ其兵二万餘

騎信長二万餘騎ヲ率メ尾筋海西郡津島ヨリ
三子ニ分テ葭嶋悉ク放火シ多藝山ノ隈モ近
郷ヲ放火シ同十二日曉湯淺甚介野々村三十
郎ヲ使メ軍令ヲ命ヌ同十三日退陣ノ片柴田
勝家前馳ス其次伊賀伊賀守ナリ常陸介入道
ト全柴田ヲ待テ退ヘシトテ下香取ニ陣ス処
長嶋ノ一揆數万ヲ癸メ前ヲ遮リ後ヲ追テ軍
ヲ癸ス柴田寛然トメ退ク処御幣ノ馬驗ヲ乱
軍ニ落シ敵中ニ奪ル勝家力臣水野次郎右工
門尉村六又奪ヒ返シ勝家ニ獻ヌ其勇ヲ感シ
俸秩ヲ増地シ又母衣ヲ脱メ授ク然ルニ長嶋
一揆濃刃大田川ヲ舟五六艘ニ軍卒ヲ乗テ

横サマニ柴田カ退ク陣ニ射ル勝家疵ヲ蒙テ
踞蹶ス稍ク二十町ヲ退ク伊賀守挑戰メ柴田
ヲ遁ルトイハレ伊賀守又疵ヲ蒙リ氏家ト全
カ陣ニ至ルト全力前馳種田信濃守宮川但馬
守飯沼勘平西尾小六等心カヲ尽メ挑戰ス其
後陣ヲ支テ退ントス日已ニ暮又五月兩降リ
テ闇キニ一揆等案内ハ知リ夕リ自由ヲ得テ
進戦フ氏家ト全大田郷ニ陣スル処ノ市橋九
郎左工門尉丸毛兵庫ニ使令ヲ遺ニ其帰陣ヲ
約ス稍クト全退遁レ至ルニ大田ノ陣ヲ退テ
其約ヲ變ヌ故ニ濃刃小稻葉城主太田甚兵工
尉信長ニ救キ一揆ヲ援ク大田近郷ノ一揆癸

ノト全戦死ス飯沼勘平勇ヲ振セ世騎引返シ
テ血戦ス長嶋門徒ノ将下間三位法印ヲ虜ニ
ス是ヲ望テ一揆等追フテ頻ナリ飯沼身體疲
テ戦ヲ入キニ由テ故ニ放テ奔ル其叔父
香取三郎左工門尉援テ退ク乘原土佐守令メ
コレヨリ陣ヲ一隊トナシ尾筋駒尾ニイタル
一揆等追慕ハス尾筋ハ退キケリ或云西堀勘
兵工乘原土佐守同右近川村孫兵工種田助六
等大田ヨリ小稻葉ニイタリ戦死スト全力臣
弓削修理歳^{十八}尾筋駒尾ヨリ引返シ敵軍ノ中
ニ殉死ス元龜四年九月廿四日織田信長再
軍ヲ發メ長嶋ヲ征セシトス近江筋ノ軍卒ハ

朝明郡八風峠ヲ乘名ニ至ル同郡西別所ニ一
揆等岩ヲ置テ麓居ス佐久間右工門督蜂谷兵
庫頭木下藤吉郎丹羽五郎左工門尉一時ニ撃
テ鏖ニス又片岡城ニ麓居ス一揆等ハ柴田勝
家滝川一益等コレヲ撃ツ悉ク誅ニ或ハ降ル
同廿五日勢筋平均メ凱樂ヲ唱ヘ帰陣セシト
ス長嶋ヨリ三千餘人兵ヲ發メ追慕メ射ル後
陣林新三郎挑戦メ死ス其臣賀茂次郎左工門
尉兄弟殉メ死セリ故ニ林カ殘兵百餘人悉ク
戦死ス信長其功ニ報テ輒ク陣ヲ退クテヨリ得
タリ其故ニ林新三郎カ為ニ再一揆等ヲ撃テ
教養スヘシト甚賞セリ天正二年七月廿三

日西方長嶋ノ一揆等門徒ノ僧徒菟居ノ河海ノ嶮ヲ特ニ山賊海賊ヲ業トシ征伐ノ効ヲナス逆威ニ募リ王政ヲモ不顧ユヘニ征伐セシトテ織田信長自ラ軍ヲ卒メ四手ニ分テ進衆セリ市掾口ニハ其嗣息信忠織田上総介津田市令助池田勝三郎津田孫十郎同半左工門尉齊藤新五郎藻田出羽守関小十郎森勝藏坂井越中守長谷川丹波守山田三左工門尉梶原平次和田新介中嶋豊後守右工門尉佐藤六左工門尉市橋傳左工門尉塚本小大膳其軍二万餘騎西ノ方香取口ニハ佐久間右工門尉柴田修理亮稻葉伊豫守子息右京亮蜂屋兵庫頭其軍

三万餘騎ヲ癸ス長嶋府松ノ木ノ渡ニテ一揆等コレヲ挑ム尾張勢駈テ破テ大河ヲ涉リ五百餘人ヲ擊殺ス又漕江口ニテ一揆等支工挑ム稻葉伊豫守追擊首五六十級ヲ得夕リ信長ノ隊ハ津田大隅守丹羽五郎左工門尉淺井新八郎氏家左京亮伊賀伊賀守飯沼勘平不破河内守子息彦三丸毛兵庫頭子息三郎兵工尉佐々内藏介前田又左工門市橋九郎左工門尉中条將監河尻肥前守飯尾隱岐守木下小一郎其軍三万餘騎篠橋ヨリ一揆コレヲ支挑ム淺井新八郎木下小一郎擊テ追退ク小田ノ嶮崎ヨリ支挑ム一揆ハ五郎左工門尉駈テ追退ク首

數級ヲ得タリ信長本陣ハ五明ニ居ラル滝川
左近九鬼大隅守伊藤三亟水野監物嶋所之
助林佐渡守ハ阿宅船數十艘ヲ飾リ螺鼓ヲ鳴
メ長嶋城ヲウツニ男茶筌丸後信雄又舟手ノ
大将トメ八千騎ノ兵ヲ卒ニ棄名口ヨリ撃入
ル一揆等カ篠橋大鳥居櫃嶋大島中江ノ五処
ニ城砦各アリコレヨリ軍ヲ分ツ篠橋ハ津田
大隅守同市令助同孫十郎氏家左京亮伊賀伊
賀守飯沼勘平淺井新八郎水野下野守横井雅
樂助ヲメ撃シム大鳥居ハ柴田修理稻葉伊豫
守蜂谷兵庫頭等ヲメ撃シムカ口ト嶋ハ織田
上野介林佐渡守嶋田所之助ヲメ撃ツ大嶋ハ

二男御曾子三男神戸三七郎信孝ヲメ撃ツ中
江ハ佐久間右工門督父子ヲメ撃ツ其軍八千
餘騎ヲ卒ス長嶋ハ信長本陣ノ幕下ヲメ撃シ
ム四方ヨリ困ムト稻麻ノ如シ八月二日夜風
雨頻ナルニ大鳥居ニ篁居ス一揆男女二千餘
人潛ニ遁レニトスルヲ撃テ其耳鼻ヲ切テ城
中ニ送ル同十二日篠橋城ハ篁居ス一揆等降
ル長嶋ニ謀テ其城ヲ陷ニト説ク故ニ追放メ
長嶋ニ到シム城中其謀ヲ知テ容レズ僻処ニ
居セシム故ニ其謀不就惣軍長嶋ニ入テ三日
ノ間攻撃城中力尽テ降ニトス長田寺中男
女助命ナラハ一人生害メ開城スヘシト乞フ

其言ヲ聽ス長岡寺自害メ其餘魁首ハ誓妙寺
井口九郎大夫高松文吾等悉ク自刎メ滅門ヲ
関キ一万餘ノ門徒ノ男女群リ遁レ去ルヲ伏
兵三千挺ノ鳥銃ヲ放テ三千餘人ヲ忽ニ殺
ス二千餘人ノ殘卒コレヲ憤テ信長ノ本陣ヲ
ウツ信長ノ叔父織田大隅守信廣其弟津田半
左工門尉津田市令助信成同弟仙丸代ニ作ル
同又六郎同孫十郎赤見左工門佐大野佐治八
郎佐渡民部大輔友井七郎左工門尉ノ貴族十
餘人戦死ス雜兵七百餘人一揆等三百餘人遁
レテ五六町モ過スルニ津田市令助乳人小瀬
三郎次郎清長手疵ニ卧ナカラ信成ノ戦死ヲ

傳聞メ追蒐テ忠死セリ又梶原平次モ一揆數
十人ニ撃カハリ首ヲ争ヒケルニ其臣宮地助
三福富滿藏等主従一処ニ戦死ス或曰此軍ニ
鈴鹿郡峯城主峯八郎四郎同郡鹿伏免六郎四
郎同龜山城関盛信嫡男関四郎戦死ス長嶋
城一揆等悉征伐メ滝川一益ニ命メ當府城ニ
北伊勢五郡ヲ副テ賜ハリ十月五日岐阜城ニ
歸陣ナリ天正十一年又一益長嶋ニ居メ關東
ノ管領職ニ任ス天正十二年正月織田三七
郎信孝濃羽岐阜城ニアリ越前北ノ庄城主柴
田修理進勝家其長臣タルヲ以信孝ニ屬ス織
田信雄ハ豊臣秀吉ニ扶ラル秀吉柴田勝家ヲ

征セントス北越ハ雪中ニメ寒ニ堪難ケレハ
軍ヲ癸ニ雄キニヨリ勢弱ニ癸メ長嶋城滝川
一益ヲ撃ントス一益ハ信孝ニ属正月廿三日
豊臣秀吉七万五千餘騎ノ兵ヲ卒ニテ三手ニ
分テ土岐多羅口ノ一手ハ勢弱員辨郡ナリ黒
田勘兵工小川佐渡守伊藤掃部介一柳市助堀
尾茂助等一万餘騎一手ハ江刃君ケ畑口ヨリ
員辨郡ニイタリ蜂須賀小六郎堀久太郎仙石
権兵工尉羽田長門守関安藝守等一万餘騎秀
吉ハ安樂口今廢郡江刃ヨリ至ル各一同ニ本
刃ニ癸ス滝川一益コトヲ聽テ龜山城ニ滝川
三九郎佐次新介及鶴沼齊宮関大藏少輔等ヲ

魁トシ進兵四千餘兵ヲメ守シハ閏正月廿六
日蒲生氏郷コレヲ撃城兵等退去ス関長門守
ニ賜テ領セシム又峯城ハ滝川儀太夫詮益ヲ
將トメ白子六左エ門尉宮地左内青地頼母等
三千七百餘人ヲ居セシム秀吉羽柴小一郎三
好孫七郎蒲生飛彈守長谷川藤五郎堀久太郎
織田上野介筒井順慶蜂谷兵庫頭池田勝入彦
武藏守等ヲ癸メ百日ノ間ニ撃ツ城中軍糧尽
テ和親ヲ乞滝川儀太夫等棄名ニ退去ス信雄
命メ佐久間甚九郎ニ給テ龜山別府鈴鹿郡関
新城ハ関盛信入道万鉄齊ニ給テ及同郡国府
鹿伏免菴藝郡稻生ハ織田上野介信包ニ給テ

河曲郡神戸城ハ織田信雄ニ属ス又一益命メ
長嶋城ハ滝川源八郎同彦次郎等三千餘人衆
名城ハ滝川一益旗本ノ隨兵日置五郎左工門
谷崎忠右工門山路九郎大夫小林直八郎岡部
常之允玉井彦三郎等八千餘人ヲ以テ籠居ス秀
吉ノ軍及織田信雄コトヲ撃テ滝川一益力尽
テ開城ス一益力勇ヲ感メ江右南郡ニ五千石
ヲ給食ス一益退去ノ後関安藝守一柳市介山
岡美作守ヲ止テ守シメ一益力勢ヲ押入トス
二月八月惣軍ヲ卒メ江右長濱城ニ帰陣ナリ
或云其後ニ信雄ヨリ天野周防守景俊ニ長嶋
城ヲ給又天正十一年四月濃右岐阜信孝尾

初内海庄ニテ自殺ノ後豊臣秀吉海内ノ政更
ヲ掌リ諸候隨從ニケルヲ織田信雄妬惡シ予
有ニ及フ信雄ノ内謀ヲ秀吉推量リ其臣飯高
郡松ヶ嶋城主津川玄蕃允尾初愛智郡星崎城
主岡田長門守刈安賀城主淺井田宮丸ニ其志
ヲ通シタルヲ信雄狐疑メ長嶋城ニ召テ殺害
セリコレヨリ愈々不親ニメ對陣ノ日多シ同
年十月富田左近津田隼人交和ヲ計リ同郡矢
田河原ニ謁見メ暫ク干戈ヲ納ム其詳ハ前號
矢田ノ條ニ録セリ或云長嶋府ハ旧ト一揆
ノ魁首顯証寺ノ地ニメ門徒ニ平賀宗平地
人ヲカクテ其將ヲナスト然レテ顯証寺ハ

長嶋府ノ北ニ香取庄杉江村アリ此処ニ創立
セリ又城廓六前ニ云国司北畠家ノ属ニ服部
左京進住セリ其未知是否姑ク後誓ヲ詳ニセ
ニ右前件ノ謂フ処ハ信長記及信長譜ニ北
島物語ニ天正軍記ニ勢勇軍記ノ要ヲ摘テハ
ニ畧録セリ其詳ナルハ原本ニ需テ考ヘシ
頭証寺曰跡ニ或云願証寺ノ旧墟ハ今ノ長嶋
地ナリ願如上人信長ノ為ニ撃ル上人三重郡
宝山法藏寺ニ遁ル暫ク留リ憩ヒ後頭証寺ヲ
建ツ又坊間ヲ長嶋町ト称ス又近世濃羽平尾
村ニ近世願証寺ヲ中興ス本願寺五箇ノ附属
隨一ノ名ナレハ平尾御坊ト称ス改テ願証寺

ト名ク又飯高郡松坂府ニ願証寺アリ曰ト當
寺ノ挂所ナリ故ニ同名ナリ今高田専修寺ニ
属セリ詳ニ其條ニ録ス



勢阳五鈴遺響衆名郡卷之五終

世明生發彭學來各微卷五五

...

...

...

...

...

...

...

...

...

...

...



紙數六拾五枚



