

仙臺藩
封内名蹟志

巻二地

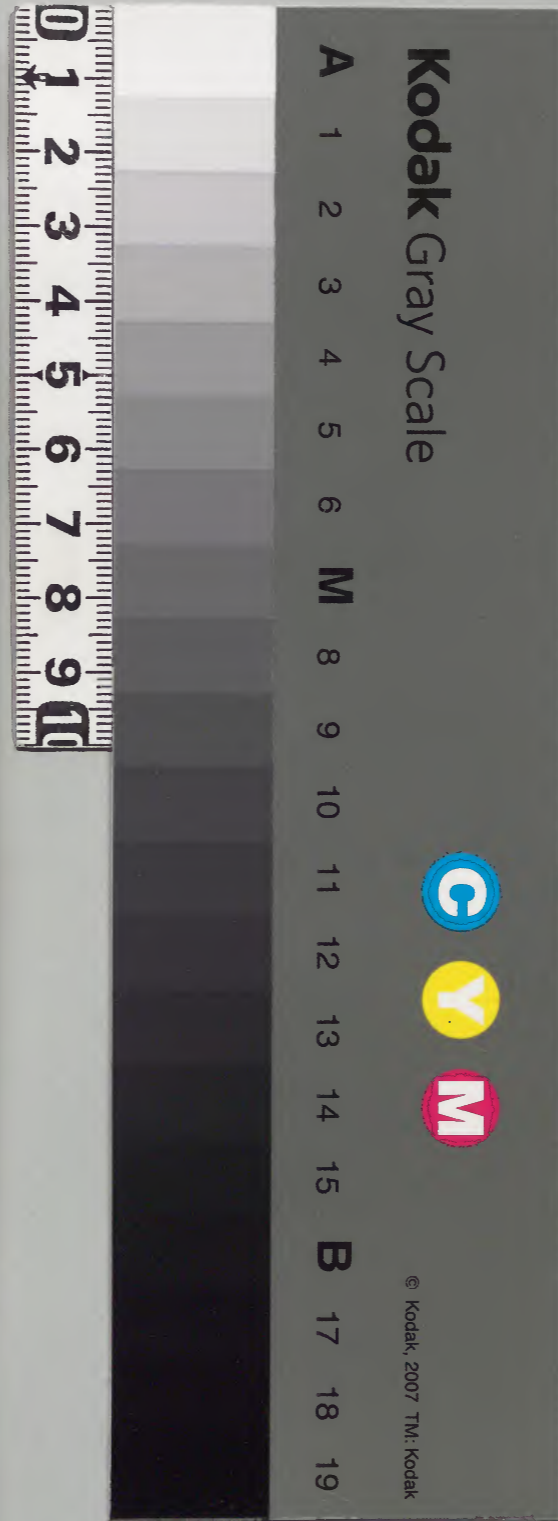
庫	文	閣	内
一七五函	二九一八		和
一六八架	冊	號	書
	類		



七之八
三

内一〇九六五號

内閣文庫	
番號	和 29188
冊數	6 (3)
函號	175 .72



朱金

得各踏志卷十七



字版部

收

蘇州府志卷十七
蘇州府志卷十七
蘇州府志卷十七
蘇州府志卷十七
蘇州府志卷十七

伊豆
加
城
騎
以
築

在敏田氏部中乃...

用凡...

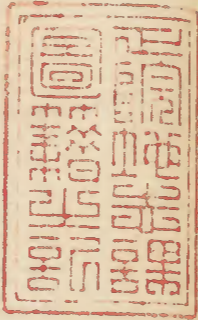
宮城郡之部

塩竈 松嶋 等

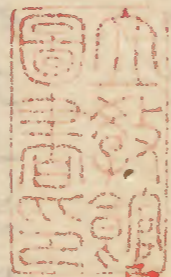
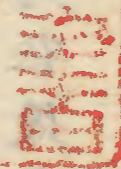
故證

朱名

封内名蹟志卷第七



宮城郡



一〇九六五號



風土記曰宮城郡東限松嶋都嶋西限青葉川南限松岡
限寒河山貢物樟檜檉黃檉茯苓松狐狸猿兔鱒鮭
鱈鮎鮒等又出怪石奇菜出桑麻白綿紙墨等

伊豆佐賣神社

在飯土井村

神名帳四座之一

大在飯田氏郊居中乃菅谷邑北十兵往昔之社地也以九

月九日為社日

風土記曰圭田二十八束三毛田所祭溝昨比咩也

天武天皇二年奉圭田行神礼有神家巫戸等

志波彦神社

在岩切村

四座之二

御說岩切河北曰之冠川明神以九月廿九日為社日別

當光学院居宅遠其宅中自古有曰志波道場傍有方二

間小池是乃志波彦板川也又此地有牛頭天王社其社

高森館主之時在後山寬永中所勸請二十一年附祭田

云

風土記曰志津彦神社圭田六十八束三字田所祭鏡速

日命也天智天皇三年始奉圭田行神禮但作志津

彦津波乃誤草字者乎

鼻節神社

在塩竈村中
花洲濱

四座之三

邑籬嶋以東嶺上有神社鄉俗曰花潭明神山下乃花洲

濱也塩釜社家說曰岐神先降于鼻節濱

延喜式所謂鼻節神社是也猿田彦大神御形以鼻節曰

鼻節神社後遷座于塩釜浦云鼻節神社今為塩釜末社

後來鄉俗其地名憚同神号易文字于花洲
風土記曰鼻節神社圭田四十三束所祭多刀雄神也
舒明二年始奉圭田行祭禮事

按与本說不相合

多賀神社 在塩竈村

四座之四

今之塩釜一宮也鄉俗浮嶋明神也

緣起說曰延喜式神名帳所載多賀神社無所見今塩竈
社在多賀國府是三社神天降于此國祠之於國府故号

多賀神社

今社地去多賀城址十八町餘慶長十二年
前太守黃

門政宗君修造之元祿六年綱村朝臣經營之以武甕槌

命為左宮經津主命為右宮改神為別宮号一宮正一位

大明神

弘文院曰塩釜延喜式外之神也紀剛熊野海濱塩屋王
子同骸伊弉諾尊御子塩土老翁是也首燒塩目名之天
孫降臨時自号事勝國勝長狹彥次也出見尊慶若甚深

行吟海畔時逢塩土翁乃作無目籠内彦火早出見尊導
小汀又此神也
又曰一名猿田彦指伊勢地佐一名道祖神指能守道路
又名改神皆同體別名也

風土記曰塩釜神社在田五米六束所祭塩土翁也
推古二年甲寅七月始奉圭田行神事或祭等有神家巫
戶等

又曰多賀神社所祭伊弉諾尊也雄略五年奉圭田加神

禮与前說異

類聚國史舒明四年七月陸奥國塩竈神社奉勅使
類聚國史舒明四年七月陸奥國塩竈神社奉勅使
類聚國史舒明四年七月陸奥國塩竈神社奉勅使

又曰嵯峨弘仁三年壬辰七月十日陸奥國塩竈神社授
從二位延喜或二十主稅部上篇祭塩釜神祭料一萬束

也
曰說相傳塩釜六所明神久矣一猿田彦二事勝國勝三
塩土翁四改神五興王命六太田命

又曰九束社

一青木

五大根

九松嶋

又曰十四束社

一鼻節

四東宮

七梅宮

又曰九束社

一青木

五大根

九松嶋

又曰十四束社

一鼻節

四東宮

七梅宮

八葵社

九浮嶋

三吉田

二大根

五松嶋

六籬嶋

十一冠川

十二栢木

十四北宮

十南宮

社家鄉人說

天降于冠川上

目祠茲曰神降明神

為塩釜末社

神竈社

神竈乃神代之古塩土翁始烹鹹之器也今所存之神竈有四口有國殃則水色各為變於是慎於葺葺之北著神示

宗久紀事云日之於神也志不為此云云
神體、屋久塩竈、少々、以てせり、以て小塩、於て、
縁起曰塩土、老翁始降、此浦、燒塩、以教、民、稱、塩釜浦、此、
乃上古神明所創神代之旧物也

懋息石

本社東坂下有之大古神明煮塩之日、
神牛石
本社東坂下有之大古神明煮塩之日、
神牛石

竈祠以北在蜚舍、後神明負潮于牛背、運送之、神牛死

後化石云今猶存

步断橋

七曲坂下橋、斷續橫板、曰步絶橋、其餘見行下

仙臺府城 自是以下曰之國分莊

黄門政宗君以慶長五年庚子自玉造郡般手城移于茲築斯
城、因山以為居館、往昔嶋津陸奥守始居、茂崎城、後館此地、
文治中結城七郎朝光居也、其後國分能登守居焉
外城乃 羽林忠宗居、寛永十五年戊寅經營之、十六年

己卯落成

此地也東奥高嶽甲於一國西北所圍乃和泉峻峰也西南之所蟠

乃不安大華也七疑峯連其北大白嶺聳其南東北橫榴園

東南卧茂山廣湍河流遠城下宮城原野帶郊外茅宅

爰設市井爰區魚塩之利商賈之便在得其所焉可謂龍

蟠虎踞相備之地也往時城邊有千体佛因稱此地曰

千体後作千代慶長九年十二月廿四日 政宗君改仙臺

字

青葉山

萬葉作青羽風土記有青葉川名

今城府南嶺春來吐綠先群山最早美号青葉山萬葉集

作青葉山歌句多詠冬樹之状比諸綠頭鴨

三原王哥一首

秋露者移示有家里水鳥乃青羽乃山能色付見者

元曆元年太掌會悠紀哥青羽山

或部大輔光範

そちよれ流しうりりあきのま羽の山乃松の夕風

下ふ五石委 多摩山

ちりのころも系此山乃さうむ風よりほとむぬる共

永久四年百首 元長 仲實朝臣

志こもつかま系の山と秋之れは高のうらふもみちき

廣瀬川

濫觴出大倉村巨舟山至熊卧村与名取新川溪流合復

合名取川入于海城下曰仙臺川風土記曰之青葉川東

史文治五年港水于名取廣湍而為要害之地者是也

龜園神社

在青葉山西北伊達元祖朝宗君勸請鶴園八幡寺伊達

郡高古城号龜園八幡宮自是以來隨居城以奉遷之

慶長七年政宗君遷仙臺天和三年細村君奉遷

此地此地本曰亀沢因從旧名号龜園

大崎八幡

在城外河北慶長中黃門君遷之自玉造郡岩手城

同七年八月十一日落成社東建寺曰惠澤山龍宝寺

寺中藏龍珠仍為寺号宮社綉圍彫甍極富麗結構
之盛山節藻梳冬丹青光彩之美所莊嚴之者天下妙工
甚五郎者彫刻而妙術在左手時人稱左手甚五郎今所
存之人物禽獸花草蔬果之象自然有生意毛動之勢
現爰存焉非後世之庸工凡手所及矣一國之奇觀也

羽黑神祠

在府城北負觀中^ヲ建之以所祭倉稻^{ウカノミタニ}菟也為伊達米沢
三春鎮守焉黃門君勸請于此有寺号羽黑山寂光寺

滿勝寺

号當午山為元祖朝宗君所建精舍也其墳塋在伊達
柔折邑慶長中移之其故塋呼滿勝寺村今其寺在城
北

覺軌寺

有城北号遠山伊達十六世輝宗君墳塋在伊達今移在
于此

東昌寺

東昌寺

東有城北号_二無為山_一四世政依君堂曰在伊達後移于此

東照宮神苗

慶安三年_{庚寅}大守忠宗君請_レ建_レ于神君苗社于治

府大樹許_ス之乃欲_ス掘_レ地于城北良隅而起_サ土木_事焉兼應

三年_{甲午}苗宇落成焉殿堂門廡悉_ニ極_ニ壯嚴_一別建_レ精舍

一宇_ヲ奉_ス祀_事号_二毗海山康國寺仙岳院_一冷_ニ家族石川大和_ヲ

之江都東叡山_下請_レ台命_ヲ焉仍最教院權僧正法印日光海供

奉_レ神輿而至于東奥太子清道而郊迎之三月十六日

夜迂宮十七日舞_ス猿樂於廟庭自是_ニ同歲_一有祭禮以九月

十七日為祭日其次弟令_レ平將整_レ威儀_正行列而前驅後拒

于神輿美且市童徒小兒輩逞_ニ色_一莊_ヲ設_レ異體_ヲ携_レ花

者巧_シ剪_レ綵_ヲ荷_レ景_ヲ者_ハ誇_レ彷彿_ニ喧_ニ鼓吹_一張_レ行_レ裝_ヲ而過

斯日也通國羣集滿城奔走_ニ簞_一食_ヲ壺_ヲ將_レ衣_者滿_ニ巷

橫路不可勝數焉一時之奇觀也尔後世建_レ公席_ヲ而祀

經_レ攀_レ靈_ニ平_一廟

之_ヲ 經_レ攀_レ靈_ニ平_一廟

在城東廣滿西南往昔有人藏經平峰頭仍稱之安國君
三代陵墓而曰寺正宗山瑞鳳寺殉死墳塋又相益皆所
以致慎然追遠之孝愛亦忠臣義士之赤心也宮殿廊廡
也及富麗寺院樓門也極輪奐其地也河流過于寺邊
鬱林遠于門前古杉老松暗幽逕層巒衆嶂疑遠眸同
於萬里之滄瀕渾于座上臨砌于壘之江山落于欄外可
謂佳境壯觀之地也

聖玉悲閣

在治府以東石那坂有寺曰滿谷山圓福寺是田村磨東
征之間以宮城產聖玉者備側室平日愛護觀音後人
建閣而藏之

多門堂

在城東市店中有寺曰塗光山萬福寺名取北月館主粟
野太膳大夫護持之象也天正四年藤原宗國者安置于此

真福寺

曰孝德山在城東河畔建武元年遊行五世安國者

東行所園之地也

菅^{テン}神^シ廟^シ 号照星閣

祀菅系相往時在宇田郡八幡崎天延二年平持村所勸請

文永元年嶋津氏移于國分莊小田原邑玉崎天文十三

年白石參河守宗明再奠之慶安三年令東照宮

經營之事而移地于東林寬文七年 綱宗君遷于

榴園而新造替尔後多年所植梅樹數百根春初薰

十里香風

躑躅園 或作山榴或作榴園

風土記曰躑躅園在府之西 府乃多賀古府也 出紅躑躅

官以之摺衣号都々茲摺

永久四百百

何月何日やつりてをせよとみまはる赤裳はしをに色花がよ

より花をあつて接のをなれ物つりてをみまはる赤裳はしをに色花がよ

藻塩草馬食此草則死曰馬醉木

釋迦堂

有菅廡東元祿八年細村君始闢斯地建堂置淨眼院
殿護持釈迦象南設騎射場以磬控忌縱送忌學習之
植之以單重絲綸櫻谷數百根及青松紅楓千餘株未聞
他方若樹園花如此夫多矣好事風流之設也是乃所以示孺
人追孝之道愛焉斯地乃古之鞭撻城址是也自園上望
則木下之喬林傲春色宮城之曠野富私爽木下乃本
荒御也錦菽績織于芳原極目乃松浦嶋也布帆ノハ

干瀛海千家之綢繆多賀之縹緲皆入吟眸玉田橫野且
干北野和泉吾妻峻干西岳寶遊人壯觀之狀郊外絕境
之地也

木下喬林

林中建白山神社牛頭天王神祠善逝閣古來老樹森林
相圍翠松青杉鬱々相交辛夷單櫻殊多絲輪千葉
者又數十株春時開卷于綠林之間衰香于叙霽之中
望之遠則濃淡墨推雲淺深飄素練此之時遊人過

容不可_レ不_レ采_レ幽興而發雅懷_ヲ古歌多有詠_ル床鳴_ヲ者
想夫往昔林深樹密_ヲ翳_レ鬱_レ肅_レ條人居遠來往稀鹿又
自爲_ナ羣_ヲ矣今也近_ニ治府迫_ニ于_レ寺院_ニ葛_ノ荒恒往_キ經過
稍多_シ矧_ヤ又_レ林下踈_ニ澗_ニ無_レ處_ニ藏_レ班_ノ紋_ノ故_ニ今也_ニ也_ニ矣_ニ雖然_ニ暮_ニ春
盛_ニ蔓_ニ綠_ニ陰_ニ蒙_ニ蜜_ニ林_ニ下_ニ墜_ニ露_ニ依_レ旧_ニ今_ニ又_レ如_レ雨_ノ

あひまわれちのむち乃くの奇

みまひひみまこととせま城のけちあはる小浦のり

萩とくちせぬりり

太上天皇

みまひあの下_ニ海_ニと_ニあ_ニて_ニ移_リう_ニ坊_ノ新_ニま_ニ乃_ニを_ニ

前考減雅有

ま城_ノ本_ノ乃_ニ落_レ小_ニ立_レぬ_レく_ニい_ニよ_ニま_ニ海_ノの_ニま_ニと_ニあ_ニり_ニ人_ノ

正治百そ奇なり今時

名_ノ城_ノの_ニ小_ニ萩_ニと_ニも_ニて_ニや_ニあ_ニや_ニ本_ニれ_ニ下_ニ落_レ乃_ニあ_ニれ_ニ人_ノ

百そあなり今時五月

高_ニい_ニま_ニま_ニ電_ニし_ニひ_ニあ_ニ城_ノの_ニ本_ノの_ニ下_ニく_ニも_ニま_ニれ_ニあ_ニれ_ニ

從二位家尹

夕秀と云ふは新嘉本ありと云ふの事あり

白山神祠

在善逝堂東啓蒙曰白山姬神社在加賀國石川郡二宮
記曰伊弉並尊也上社兼理姬改曆曰天龜二年丙辰頭
形云我當山地主伊弉並尊跡也又左峯老翁現云吾白山
輔佐也稱小白山又右峰老翁現云吾白山
岳跡也按不詳自何代祭于木下也或曰斯地往古祭
志波彦是乃當郡大社雖有指岩切河北者其地狹

隘不足設大社且御人白山乃有為志波彦說者矣考
之古書源重之與列刺史須在多賀城見其集偶有
三月依祭而冒雪過小鶴之歌想夫當必預一國之大祭然祭時
過雪于途中者乎况言三月之祭禮則自多賀城取途
于小鶴者蓋彷彿赴于木下之祭禮者矣識者宜以此併考
此地每歲三月三日行祭禮浮屠奉之神人從馬先是二月廿
五日騎射輩會の司堀江氏宅烹魚鳥饌之潔齋會自
是列騎之東濱濱曰之水各浴湖水還直入馬場本坊舍曰

之奇舍預齋戒三日午時國分寺僧徒學頭院主別當亭二
十四坊而讀經于白山拜殿神人舞蹈于社前然後有流鏑馬
五番此祭禮也自古領主國分氏之旧例而故家遺族臣勤之
國俗曰之 朕騎體勢觀女衣而表素袍戴組檜笠佩鹿皮行騰
國分寺 携藤弓而乘駿馬古所謂羽獵之旧制曰之狩裝束者是也
設的以割檜片並之以行挿之於拜殿以南的司堀江氏立于此
射徒並馬于社東較于太鼓而待其招的司相規揮揚金羽
而麾之於是急鼓声而進馬々奔馳如也射徒發矢去二騎
又加

先徒乃舉其的而投衆羣稠人之中各取宮城兩郡農夫
預結黨分隊而期輪贏焉此時也一直逞鋒力一味出心
肝而爭之南北矣所以因勝負而驗其辛祖之豐歉者從
古之例也此儀式畢僧徒神人至于善逝長床有大平樂
僧徒着戒衣 龍王納蘇里 神人被假面而 等舞蹈自是其徒
取日月而舞 起舞
巡行堂上而閱之斯且也列人為群左殿堂下社邊高買成市
男女如堵時暖霽融々彩霞簇々樹間之白櫻林中之辛夷
特可愛野外拾翠原上踏青者殆踵相望晚來家々扶得

醉人^ヲ歸^ル

祇園神祠

在白山社南。鄉人曰之天王。役從萬藏院者。司之。夏六月望日。

祭之男女群集^ス

善逝堂^{ヤクシニタラフ}

在白山社西。金光明四天王護國山國分寺藥師堂。縁起

略云。聖武帝天平九載。詔每列置國分寺。當院居

其一^ヲ爲^カ中^ヲ。罹^カ清衡之兵燹。爲鳥有近世國分寺。九郎盛重

剗刷旧跡。内殿置藥師。服持菩薩及十二神將。運慶之作。但

本尊乃。岡淳。擅金故。蔽帳秘而不發。有仁王門其象。又前作

形質漂々。生意如神。慶長九年^{甲辰}。黄門君造。替宮社

堂。宇十二^丁。秋八月十四日落成。

國分寺

建。學頭院主。別當三宇。以備之号。金光明四天王護國山

國分寺。三宇僧交。勤寺務。其属坊有二十四區。逐年巡行。

祭祀事。聖武帝天平中。詔每列^ヲ行^ヲ。建之一寺也。其後

鎮守將軍藤秀衡甚好佛，建寺院僧房，願極壯麗，設
長堂迴廊，而及尼寺，後傾側荒廢，矧又其間及兵燹，寺
災乎如今，往昔古尾遺礎尚有焉，好事者彫而視之，
和漢合運，天平九年每列建國分寺，又十一年曰始建，每列
國分尼寺，續日本紀，天平三年，辛未詔曰：每國造釋
迦像一軀，狹持菩薩二軀，兼寫大盤若經一部，又天平
寶字五年六月，下令天下諸國各於國分尼寺奉造阿
彌陀丈六像一軀，脇持菩薩像二軀。

尼寺

至于此為府城之地

在國分寺東，續日本紀，天平十三年正月詔，寺名法
華滅罪寺，二十尼，每月八日必轉讀，最勝王經，今改宗而曹
洞之徒居焉。

本荒御

在南月村

以宗久紀行考之，則蓋尼寺以北其地也。
宗久紀行曰：宮城之本，此下為也，滅罪寺之所，乃
御之苑，乃いり、海と志、海光、中、本荒乃。

里とて小島も田舎ともいふに此の如く
一枝折りて
みやまの村の名も川の中あり
少島いしはるるに
と古にちるるや人の
けりも

税部允仲

新古今雜上

白茅のまにまにの城の如く此小島に人をいふ

野麻の心と

後拾遺上

みやまの村の名も川の中あり

宮城野

木下林北廣野天下古今所稱者是也平原渺々草野芋々
原上錦萩古今專其佳名ヲヨミナメシ我裳香萩藤袴ワレモカラ ヲキフチハカニ
川萱桔梗及無名野草無數秋花以百數カルクヤキヤウ又雲雀ヒナリ
葦鶉殊多ウツラ或巢ハツクヒ或育ハハス東則海水悠悠有千家塩

釜松浦嶋末、松山浮鳥壺、碑興井等、名區而襟帶于其
中、南則有茂山モカサキ于貫松笠嶋武隈等、之曰蹤而營回ス于
其際、西則寺院精舍、森々鬱々、其木末則不忘山東ワニスハニ
奥岳白石、大岳羅列峭立、北則七疑峯、密多賀、古城利
府、村落尽入、吟眸、此地乃古稱國分莊、東史所謂國
分原是也、國分寺、号又皆所以出于此莊号也、御黨曰之、
生巢原イケヌハラト

堀河院、漸時百そ款なり、此村あり

源俊抄御記

海心と角の五城の花のうらむ、此声く

浮徳大寺左を伝

まよふまのいふふも、人々其城のまをむち、秋乃夕久

土沙門院、漸創製

みやまのや枯葉、魚をま、薪を枝、小む、如、小、積、か、く、秀

三條入道前内太臣

かゝる人の神、ま、ま、城の、薪の、海、い、い、い、い、い

正三位通友女

秀のぬきも花もろくは花の萩乃にホは秋風より

正三位季鐘

わらわみやきうくは指寝かきくは紫乃くはひり

播磨院贈左大臣

凡ては古枝の萩もあつと月よりはる玉梅の秀

定家

かゝるもかきうく物や志さくは玉梅の世乃夕昔の色

古城の風林のわが萩枝に秀をかう急く岩乃月乃

冬澄

萩の萩もあつと秀もろくは花の萩乃にホは秋風より

麻生言ははとさあ〜声乃〜若花乃言城より

皇太后宮女俊成

萩のわがあつと秀もろくは花の萩乃にホは秋風より

宮千代墓

去宮城野東北五六間野田之中有小塚
郷人曰之曰兒墓是其遺蹤也往昔松嶋寺

有少年曰宮千代容色豔冶有才而貴
重後客死于此野里人哀之為一塚塚
子牧童每過墓畔聞塚底有人語吟聲最
哀怪怖告之人往窺之則果誦和歌前聯
日月者露者草葉耳寓假里天吟單大
息又有嗟嘆之聲聞者或恐怖隨淚焉後松
嶋寺僧徹翁者往足下驟予幽魂曰其古曾
夫宮城野原自是鬼吟熄行路無恙云

玉田橫野

在小田原村

自萬壽寺以東曰之橫野玉田今無其地
萬壽寺寺中有幽泉曰之玉田清水今為
塔頭三昧院地是也其下流于小田原溝水合曰之玉田

河内

色系集曰玉田横野之山所由名之

猫潭置石巖

在荒卷村

在御麻道路烏壽山下有潭深奇石峙于河流
即半町断岩一丈餘曠狹長短截然相並辟
數尋石上高平可坐可卧可飯可釣其流上瀨
法之可涉可濯其下口碧潭蘼藍其南崖樹林
落翹秋來流紅尤可愛之佳境也相傳有妖貓
匿石間而時出為怪焉故謂之猫潭

神

鑿石在朴沢村

出白鑿要俗說曰山神相戰所射之鑿也曰神
鑿形質似箭鑿或赤或白或碧雷雨之後

必得之石中本草所謂霹靂石者是也或說
共書謂之骨雨此地之外同郡大倉村賀美郡菜
切谷村等所々又有之

三代室祿光孝帝元慶八年九月丙午出羽國守
言六月廿六日秋田城雷雨晦冥雨石鐵二十三枚
七月二日飽波郡海濱雨石似鐵其鋒皆向南其
說如是是又霹靂石也

諏訪神祠 在上愛子村
有上棟文記曰康正三年丁丑國分能登寺藤

原宗政所建
多門閣 在下愛子村
有寺号地福山大門寺有上棟文曰元龜二年宮

鷲丸建之

弥勒堂

鄉說慈覺作或為雲慶有寺号正覺山弥
勒寺傍有石墳題曰元亨四年甲子二月廿五日
遺身圓默為先師立石

鳳鳴瀑布 在作並村

廣狹凡四十八區界破青山穀盡落丹崖不知噴雲
濺月幾春秋相傳往古有羽客來遊吹笙而臨此
地後世文雅之士呼曰鳳鳴瀑布鄉老野人不解
其美曰棒目木瀝皆其謬事矣

屋料巖 在大倉村

鄉堂曰之角哀子刈田小原奇岩相同自山頭至

河畔如立屋柱其間五六間其材料八九寸是又神造之奇石也

彌陀堂

障河流有寺極樂山西方寺上号又相傳平重盛臣筑後守貞吉所持之象茶臼茶竈等藏

山鬼梯

入山中一里餘所岩高辟置雲籠烟峯幽絕如路滑苔邃下兩崖斷岩數丈而架石橋下臨碧水幽竅巧橫神造殆非凡境為視者盪胸度者斷魂鄉人号曰天狗橋以非示其人為也

房風嶽

在福園村山勢如房風壁立萬傍有權現祠曰鷲倉山松

幽

林寺相傳

推古帝養老二年經營之云

泉澗

在根白石村下同

有寺曰琥珀山宝積寺天正十九年

載松院殿自信夫郡杉目移住于此文祿三年

甲午六月九日遺言令居館為寺称琥珀山宝

積寺以信夫郡杉目琥珀山宝積寺前任能

山和尚為開山遺體葬于此墳墓今猶在焉

鄉人曰清水沢此地往昔有白石參河居館曰

之石白城

幽泉嶽

山岳形勢跨府城西北峻極与刈田高岳相依昂々巖々中國府郡山圍繞曰之萱原嶽又曰

和泉岳相傳往昔賴朝卿東征時過山下向
邊有白藓倚此休焉以賞戰功鄉人其地稱判
在家以所与感印壘于此也自是後人呼根白石
往昔之臣石今已亡

洞雲寺 在七北田村

号竜門山 鄉人稱山寺 小松帝親 祥山所
開也 往時有僧房二十四宇 其後荒廢 今所
存纔九區 其地也 峰回路轉 幽邃寂莫 密林聳
寺門細 逕入空院 古杉喬松 容稀苔深 惟聞
鳥声 山静 淡音 卿音長矣 有殘僧說 旧時而以
足登深省之地也

遠望塚 在小泉村 下同

盖古戰場 卒往時置介候而望歆者
少林古城

黃門君寬平中經始茲地 經五稔而成 盖擬之菟
裘之地乎 今尽為故墟

結城七島館

天文中國分領主能登守又居焉

野村城 在实沢村

山内須藤刑部少輔云者 永祿中在此城 鄉人
稱山野村殿 又有一古壘 八乙女淡路云者 居之
長命山城 在上谷刈村

山嶺無有他樹 唯青樾萬株 枝聳葉密 直立
如列 祭戟 鄉人曰長命山東史所謂國府中

山物見之固ト云者是也小山朝政宗政朝光下河
邊行平等圍泰衡於先亡擊殘黨而獲四十四級
身首筑前坊良心者有戰功館北曰伊谷澤原賴朝之
陣所也

多湖浦嶋 在田子村 自是以下曰單之宮城郡

在福田以北俗誤田子村此地產好芋名物也蓋
以地名考之則江浦嶋岫之地乎相傳賴朝東征
之日以軍于此東史逐日記宿次而不及此地尤
可疑

讀人不知

救多キ心君心と陰妻の心ゆきしゆ
兒鶴池 在小鶴村

往年有太湖近年水涸而為野田遺名于村落
耳相傳往昔有富家極貪婪有一妾婦謂小鶴子
有容色待之甚刻迫更無慈愛之意一日令小鶴
立苗田畝頗潤負子概種焉不遑乳之遂得幼兒
飢死于背後 其田畝今在利府以北 春日社近乃其幼兒埋之地也 不堪訶責母又
投身于此湖水死焉御人曰之小鶴池

三月八日に陰妻國に祀りしゆ
今も成小鶴の地にや宮にまつるもいへん小
鶴の地とくもあやまらぬ

小鶴子とくもあやまらぬ
小鶴子とくもあやまらぬ
小鶴子とくもあやまらぬ

興井ヲキノノリ 在八幡村下同

農家有小池池中奇石硯々々佳狀可愛古來稱曰興之石奇絶如盆池池中成亥有水脉而出是乃所稱興之井也俗子以為一條院讚岐沖之石之詠乃指此石者也不解意旨以湖水濕海石難乾而比之戀慕之愁人淚袖之雪也

興井ヲキノノリ 一作起居ヲキノノリ 鄉

此村落乃其地也文字或作起居鄉其義取愁人難眠之意然夫木集以起居之作註其下曰興井里乃陸奥也依濕為興井里文字又相通和訓又相通未詳旧同所而異其字同其訓者乎編松葉集者分為兩

所與井之上下之間加之字起居乃去之字其相別也如此不可不安焉

從二位範家卿

郭公ヲキノノリ 井之上下之間加之字起居乃去之字其相別也如此不可不安焉

藤教純

皇都嶋

皇都嶋

以小町歌考之則熾井都嶋本同處宣異其地哉然熾井以八幡地為是池為熾井石為都嶋

權律師公猷

俊成卿女

忠実

月日三ノ川とある人産来一河も十ハハノ橋松中ノ

奥細道 ヲリノ道ニナリ 在岩切村

今市橋北東光寺之前道路是也下碧潭曰霧谷潭

宗之死リ陰其國多災此國府に之をぬまけりやの由
道と云ふは南に上流より外に流るるなりぬ
途絶橋

過今市河橋入農家所有小地郷俗曰轟行地
是古之所謂途絶橋也土橋之極而短狹者也
誤呼其名矣

橋上月之ふりて上西門院より今市付りて
舟ぬめし

權大細言重家卿

相模

遠近のへうらぬ十隻船の月に途ぬめしなり

十符池

在岩切農家高森館下有小池池中有垂柳柳
下菅草頗多郷人謂之十符菅薦

郷人呼利符而謂理符利乃訓都所謂都
婦也

袖中抄曰頭取云云のこゝに編と十志て編と
もこのこゝに編と十志て編と
はよゝやゝ二もきややゝに流符と編と
名に記ひて薦と書と編と書と
と編と書と書と書と十符と
ウサと書と書と書と書と十符と
又陸奥と書と書と書と書と十符と
人と書と書と書と書と十符と
と書と書と書と書と十符と
記と書と書と書と書と十符と

このぬい十筋と書と書と書と書と十筋と
いふれと書と書と書と書と十筋と
もいれと書と書と書と書と十筋と
つとと書と書と書と書と十筋と
いふれと書と書と書と書と十筋と
もいれと書と書と書と書と十筋と
このぬい十筋と書と書と書と書と十筋と
もいれと書と書と書と書と十筋と
あしめと書と書と書と書と十筋と
はつとと書と書と書と書と十筋と
陸奥のぬい十筋と書と書と書と書と十筋と

後人

壞圓法師

日救庵と抄の階つゞるる言ふれを壺の川ぬりてん

坪浦

多賀城邊想丈火古有海水之去來欲以浮嶋之地勢可考之風土記曰坪浦在松山之右出温湯今此邊不見温湯不知指何地矣坪碑同字故附于此

葵社宮

按諸社之神感司之故參詣者禱于此

亀井函泉 在加瀬村

有寺号亀嶋山天祥寺膽澤丸近將監家景瑩地也今為農家其墓古有寺中今寺移他

所去墓以北三丁餘又去墓以東二丁餘有函泉曰之亀井泉是又古寺之地也云

浮嶋神祠 在浮嶋村

多賀城東塩釜西南往昔海潮來其下者考古歌所可見後世愛野田

藻塩草云浮嶋之奥列

もは(ゆり)き(か)くにぬれ(つ)う(き)衣(糸)に(り)に
し(は)の(ま)を(と)り(て)し(り)と

能久

和(平)海(法)波(も)ぬ(れ)ぬ(ら)ぬ(ら)の(ね)に(し)と(ま)て(替)ん

中絶を事おし洋一のりきふ

ふと女王

塩倉のすゝめをいふ浮居のうらむておひのなほおとせり

後宮御院御製

塩倉のすゝめをいふ浮居のうらむておひのなほおとせり

うらむておひのなほおとせり

集不見
在能宣集

うらむておひのなほおとせり

お仲お長

いのぼしおとすたのほまにあひおとすたのほま

うらむておひのなほおとせり

延喜十七年伊勢の女まの御料に國への

名おとすたのほま

うらむておひのなほおとせり

新恒

いあやまの身のうらむておひのなほおとせり

面和久橋 在富ノ谷村

田邑中有一圮橋是也天和四年甲子春
細村君命郡司植楓樹是以西行歌句也
仍鄉人橋曰紅葉橋植五風樹山曰紅葉
山

古橋欄柵とて葉の川原をさるるに
やけりて人にたれをせしむるに
ともくしりてしる

糸川法師

踏をせしむるに
あのみりしむるに

野田玉川在塩釜村

下田

往昔有河流潮汐又素性如石瀬之處淳光耀金深潭之地清
顯沉辟皆為月得嘉名而今為廢地唯遺野田之溝渠耳
或曰南部九戸郡又有同名者

陸奥國小湊よりりしむるに

陸奥法師

そよよ風よそよよのそよよ風よそよよ

明徳院御書

みらぬの野田玉川にみらぬそよよ風よそよよ

明徳堂

まなれんがくをまらるる世の川津津の如し

はるかに流るる

いづるの世の川津津の如し

家語

新く世の川津津の如し

改村

木の心野田乃入の如し

白坂大悲園

本社以東有竈社山頭相傳源頼光所造立也

解鞍嶋

有竈潭邊大古神明解_ツ負_ツ潮_ツ牛_ツ於此嶋上而所_ツ息_ツ之地也

千家塩竈

式稱塩釜浦式稱千家浦哥松作血鹿又作千賀又作千香

自竈社邊至前江海濱潭謂之塩竈而為地名其間人屋市店

漁家蟹舎尤多稱之千家浦又号塩釜浦斯地也商舶之所

輻輳漁助之所輯會_下以專高買之利漁塩之使而豐饒繁

昌之地也故行人未往不絶釣徒常滿水汀魚蝦日鬧步下木
社後山有寺曰金光明山法蓮寺々下以東有沙汀曰小松磯
其北有晴峯曰藤蔭峯下曰藤蔭隈往時山頭有古藤殊
蔓衍春時開花々影溼陰仍得其名竈社以東有寺曰東
園寺青松藏山樹林繞寺山外有二嶋一曰鷗羽嶋一曰天女嶋
建辨天祠共峙碧灣去千家海汀十丁餘有巨嶋所謂間
離嶋是也縹緲浮滄溟凡言海上之景勝則烟波雲波之
合日古今之感懷矣異群嶋極浦之殊碧遠近之賞心更

奇白鷺之破查空鷗之眩沙汀渾無不起與發感者皆与
古人所稱相合而家杖來之名勝天下之佳境也
袖才物云 志々々の

みら乃のいつハあけ 志々々海々舟の張りありと
羽風云々言ハみらあけハ浦々ふめと云々あけと云々
云々いけ〜〜に塔々の浦のえもいさ〜ぬふ〜漕舟
乃張りむ〜海々〜取ぬ〜是れと云々云々云々
も〜と云々〜と云々〜と云々〜と云々〜と云々

塩をのこすつゝと申をいふてはしきしきと申は
 そよひきりのおとさしつゝと申をいふてはしきしきと申は
 いせか

昔のまじり申はら塩をいふてはしきしきと申は
 まじり申はら塩をいふてはしきしきと申は
 六葉のしきしきをいふてはしきしきと申は
 葉のむらりいしきしきをいふてはしきしきと申は
 一ありひておめらるゝお世殿の面白とあはしきしきと申は

一ありひておめらるゝお世殿の面白とあはしきしきと申は
 てらふしきしきをいふてはしきしきと申は
 まじり申はら塩をいふてはしきしきと申は
 まじり申はら塩をいふてはしきしきと申は
 まじり申はら塩をいふてはしきしきと申は
 まじり申はら塩をいふてはしきしきと申は
 まじり申はら塩をいふてはしきしきと申は
 まじり申はら塩をいふてはしきしきと申は
 まじり申はら塩をいふてはしきしきと申は

按源融公、嵯峨帝弟十二子、清和朝貞觀六年甲申三月
甲午加陸奥出羽、按察使想夫當時之任國而遊歷勝蹟、親見
絕境者不可疑、然後眷戀不見相象、風致追懷、壯遊而遂設別
墅於六條河原院、摸東陸無邊之狀于帝御千里之地、得三日
汲海潮于攝州浪華、而爲生聚之娛樂、爲可謂風流雅
藻之翫好高趣出群之君子也

後京清輔朝信

塩谷乃々風之旁々々々八海乃々々々月乃

入原藤園白太師朝信

海客乃々々々此烟乃々々々々々乃々乃々乃々乃

大納言經信

乃乃乃乃乃乃乃乃乃乃乃乃乃乃乃乃乃乃乃乃乃乃乃

後京朝信

乃乃乃乃乃乃乃乃乃乃乃乃乃乃乃乃乃乃乃乃乃乃乃

後京陸信朝信

乃乃乃乃乃乃乃乃乃乃乃乃乃乃乃乃乃乃乃乃乃乃乃

順徳院御製

その居烟の成るも如く月おれ志やるる浦

定家

垣金のうらほ風月さきく松より岩の絶るまけり

行意

月影のいほもも喜のおる月おれ志やるるの浦

花宗朝臣

まほゆる板とてふあへんけりもゆき垣金のうら

家隆

あつみののちのうら風さきくいなるあつみの浦

権右衛門守実章

秋芳の色は清きゆきてゆきも志やるるの浦

宗蓮法師

秋のあつみのちのうらあつみの浦

春のあつみのちのうらあつみの浦

いづるあつみのちのうらあつみの浦

さく國の朝臣乃西島所清彦の朝下とみらのくみ何
あちとをばくしおふみかりて今清彦所あしと
まじり

源清彦朝臣

まじり色乃居のありはきららぬたきまゆみ

陸奥守小侍り耐忠義乃事ふり送るはらる

源信明朝臣

何あられ色居をあらめて朝あしき種をりりあ

俊頼朝臣

ま風ふはや袖見えみち乃の色居のむめ乃れ貝

太納言師氏は

みち乃色居のつらさくくりあ川と海ちとけふ

是盡法師

秋程きららる所とさる色居乃志る葉のそい

從三位基雅

垣乃の色居のちかれ松浦さいしとこゆり

松浦嶋

去千賀地十餘里有青松濱佳景絕境与松嶋相均古嶋上有紫藤而得佳名今却也居民多以魚蝦為業以荃箸為役斷岩千尺長灣數仞白波濯名磯碧波滌沙汀山頭有觀江臺北隅南方西壘東瀆尽入于吟眸其地七稜峯和泉岳磐叡山篠谷開山不忘大華名取亘理伊弉宇多相馬郡山等也水濱以東阻沙場遠漁家岷岩相峙長松相連有一巨嶋上載蒼鬣是乃松浦嶋也東北有小嶋号鷗鷄分前後

而呼兩曰舞蹈其東曰丈夫嶋在東北海中者曰石巖明神塩竈末社也松濱東北曰菅蒲田西南曰水門濱有善逝堂市川遠南汀傍有巨石曰之卧石其南岩崖相連岩下有空洞通行漁舟御人之通船穴云

影照法師

稅部某言

沿岸よりみたりきふかきりぬり空後より松浦嶋

心あはれ海人なりとて大島より月をあらわす松浦嶋

後原光俊

ありての雲雨之を以て風ありては雨ありては

後醍醐院御製

心ありて人ありて是れ其の意ありては

源俊平

ありては心ありては人ありては

桂嶋

千賀浦東有山西面曰桂嶋東面曰石濱嶋上有桂嶋神社

南巨嶋曰神馬嶋六十千千尺之丹崖相峙数間之翠洞豁然奇

絶可驚灵機可恐相傳人古以神明所駕之良驥而放此地仍

曰是故神馬嶋ヲニハナキニト

多賀城 在市川村

在市川村南壺碑曰多賀城此城神龜元年歲次甲子按察使

兼鎮守將軍從四位上勳四等大野朝臣東人之所置也天平

寶字六年歲次壬寅參議東海東山節度使從四位上仁

部省卿兼按察使鎮守將軍藤原惠養朝臣朝搢修造

也有城壘古址遺礎古瓦往々有之好事之者未以爲之硯足用
文房具也始稱多賀柵見天平九年後記多賀城見室龜十一年至東史呼
多賀國府見文治五年

按号多賀古城者乃市川古碑在處呼多賀國府者乃岩
切河北也

宗久純行ふみらの國多賀の國府とありぬをいふに
の如き云かそあるは未乃杉山へ移りし

高森館 在岩切村

此地乃文治六年三月頼朝令伊澤左近將監家景補奥州
留守居宮城郡高森乃以留守爲氏通國謂之高守殿以爲
奥州留守所人皆稱高森曰高國府

駒大城址 在塩竈村

東園寺後鷗羽嶋間有古壘址不傳城主

松嶋 在松嶋村 自此地稱高城

南極千賀北磯崎天影鏡光園古今丸乃大堂室珠磯通舸磯
蛇巖翁嶋右乃龜首巖觀月蝦觀瀾亭破浪灣荒苔汀

幽篁浦スケノウラ小松サキ崖青春サキ碓ヒアツナ馬ウマ御嶋ヨシメ等相連陽德院瑞若

圓通天麟寺院隱于蒙蜜一室稻荷八幡善逝堂社繞于

後山アキラ複羅特羅盤若藏經青柳仙冠九子クニニ練馬嶋分布于其前

遠望之地官戸寒澤ササハ鳳羽嶋納囊嶋桂華嶋細石濱ホソイシ淳于烟

波西南乃海盜放火鑽燧吹大小嶋若カガニ綴放馬嶋峙翠壁橋柱巖

墳石梁其他以百數為近者乃雙生フタマ立布袋大黒相對エヒスヒヤモ蜺子多門

先後伊勢小町進退ヨロヒ鏡兜鑿羅列皆入吟眸白鷗ヒ衝啄其

洲綠鴨羣鷺集其涯浩クハ炯波稍有クハ無累クハ嶋岫釣舟忽出

沒萬松藏月斜碑葉間之金遠汀合風鮮崩江上之雪王祭遊

海賦所謂若シ夫長洲別嶋旗布星峙桂蘭叢于其上ニ珊瑚周

于其址者又彷彿于茲而寔天下之絕景古今之勝迹可謂

杖桑之一滄洲也向陽林氏曰松嶋之外有岫若干殆如ト盆

池月坡之景境致之佳与丹後天橋立安藝巖嶋ニ為ニ三所

奇觀也僧師鍊曰松嶋其地東溟之濱小岫千百數曲洲環

浦奇峰異石天下之絕境也是等語想可謂能縮勝狀下於

數字而無遺漏者也天下絕境之稱未為過言也

至^テ陸奥見^ニ松嶋^ヲ又海中有^ニ奇嶋往昔日本武尊至^ル此嶋國
首國民宗^テ之言御嶋

上宮太子

松嶋哉御嶋者不見昔標方之月之都^ノ之外于尋者^モ

權律師之猷

松嶋也海^ニ流^ル松嶋也の名^ヲりよ^シ沙風^ニまじ^ルる^ニ言^フく

蓮生法師松嶋^ノく^ニて^ハはつ^クて^ハ後^ニと^テゆ^ル事

けり^トり^トり^ト

見佛上人

長^クし^テ松嶋^ノく^ニて^ハはつ^クて^ハ後^ニと^テゆ^ル事

蓮生法師

や^らふ^ニま^じい^はる^ニて^ハ有^ルる^ニ月^ノの^ノく^ニて^ハはつ^クて^ハ後^ニと^テゆ^ル事

上東門院云

松嶋^ノく^ニて^ハはつ^クて^ハ後^ニと^テゆ^ル事

法橋云

松嶋^ノく^ニて^ハはつ^クて^ハ後^ニと^テゆ^ル事

御台此地有七浦八崎八嶋霞浦梅浦竹浦胡荽浦関
浦德浦浮浦蛇崎津崎法師崎月見崎刈崎龜崎
象鼻崎小松崎雄嶋屏風嶋二児嶋經嶋德浦嶋福浦嶋
朝日嶋翁嶋

松嶋浦

南リカスミノウラニ至ニ栖霞潭北ハ磯崎外カ宮ニ寒ニ沃桂嶋納シ囊嶋興モ恰ル如カ載ヲ之
白銀盤上ニ島隱ハ乃大洋也渾謂之松嶋浦其間江上許多之
洲渚波間無數之螺髻綺之立チ慕シ之布ニ過者ハ每ニ凝眸シ瞻者

還ヲ驚ヲ神ヲ

宗久紀以寺のあふ塩谷乃つきてる
いせをたれ取んは東沖のをたて海を
と者なりそのうらにたあひるる

頭ハ明ク

三月乃月おあきふゆふあをたてし松嶋乃浦

松嶋橋

其堂有二短橋兩岸數段橫板一斷一續空其間橋下水碧

深千尺臨者眩目度者傷神人比之銷竟橋岩畔多長松蓋
往昔有藤蔓而蒼蓋橋上欽

民部忠教

如右...
松嶋乃ハ一

松嶋寺 松嶋青龍山

今瑞巖寺是也 仁明兼和五年戊午始用台宗而建此
寺或曰始祖乃法身也氏真辭名平四郎為淳暦寺宋
受法于經山每準而歸所用地也修造乃北條相模守時賴

号松嶋山圓福寺 先是稱松嶋寺 歷世荒廢慶長十年乙

黃門君造替新起土木紀州良匠刑部左衛門國次者勤之

是歲六月癸巳落成也輪奐壯嚴極其美焉請僧海晏以住改曰

瑞巖圓福禪寺僧房十餘宇排之左右丸旁竟月護國寶

珠圓曰大光聯芳法雲右旁萬松江月青松傳曲紹隆得住

合十區青山環其後蒼流湛其前寺畔有岩洞曰法身窟始

祖坐禪于此丸旁曰陽德院右方有天麟圓通二院寺門丸

右皆市店也此屋俱設旅舍構高樓望徹范于欄外挹幽趣

于坐上水灣 艤舟所曰繫舟汀 右有觀瀾亭 固守遊觀之地
也 左有五大尊堂 東溟尽 浮群嶋 遊眺壯覽之羨 豈支灵隱而
已哉 茲又樓觀滄海門 聽浙江湖 未待駱賓王之興 爲來
遊之徒 歷覽之輩 子細可見

釋法身

遠上經山分風月 歸開園福大道場 法身透得無一物 先是

真辭 平四郎

本傳見元
亭叔書

宗久紀以之 壘毫より浦つゝいふ松房より行りし心也

法身乃住家（一）又此所不爲福（二）とそちあり是諸
禪師（三）并（四）の地（五）の傍（六）に（七）住（八）す（九）也

按覺滿者法身五世之住持 向住法雲菴 後爲瑞岩寺々

主

スケノウラ
幽篁浦

松嶋寺南有寺曰法性院 北畔水汀曰破浪灣 荒店汀是
乃雄嶋之管屋 荒波浪者斯地也 皆雄嶋之細路 幽園
來客稀也 經象鼻岩 青春磯之苔 經而入于御嶋

御嶋

名所集作雄奇松作小今從見佛傳

在行浦東南經水汀踏白砂行七八町右旁嶺上松千株左邊乃
画屏嶋落隱徑翠過長橋而入幽徑苔蘚露深崖岩路滑
上有坐禪堂傍有一亭号把不住軒希膺徃昔栖遲之処乃
見佛之故蹤也塔婆浮圓真々而植古墳荒塚累々而列其
北岸有宮千代遺跡自是過細徑而有骨堂向西南墻底
徹泉収死者之遺骨散髮等之地也堂後有賴賢古碑其
地也老松八九株海風吹淅瀝斷岸數十仞江波來奔騰其地

渚也幽沉寂寞沙汀未容稀松杉寒鴉集殆非凡俗塵囂之
地焉登嶋上者必發悽愴悲哀之情矣

釈書曰釋見佛居奥列松嶋其地東溟之濱小嶼千百數曲洲
環浦奇峰異石天下之絶坂也其左者曰千松嶋佛結茅而居
精勵苦鍊二十二年其間誦法華滿六萬部其後不計數專
一持誦世曰淨六根後使鬼物屢顯異應

天仁帝聞道譽賜佛象宝器而旌異之依茲土人改千松嶋曰
御嶋盖境得人而顯又人因地而傳也年八十二終

宗久紀行も南へむく山陰の録さふ石をさくくし
 同くも乃あり海乃きくを川にゆきてえれはす
 生ひかきくも本末を録おむいさうけく舟
 えの録をゆへんらほきれりすく角さく
 ろの印存らねりく小糸糸を川にさう
 ありは存ふちあり東運るこさうい
 左指をねり又さく南一丈らうさ
 昔ゆへんすきふありは玉のく

新地よりおわつはんらんのみ
 ちめい〜おふんをくえ〜か二三日さ
 多れは録さくもはるるは夜のふん

薩天錫

風光招我海山阿拍^ナ半吟^ナ臺奈^ナ句何御嶋^ナ烟波松嶋^ナ月
 到茲^ナ捲^ナ舌^ナ富樓那^ナ

守覚法親王家小十そ名くはせりふ橋のそ

皇太后官を後成

立わしつゝまゝとてえ松竹やまき花鳥もあはれ
神の御座の夜はゆふ松風をいかにかきおこす

右親伯有家

風を吹かすはるのあはれとて松竹の夜はゆふ

今上御製

藤原のりふとて松竹やまき花鳥もあはれ
皇太后天皇後成

皇太后天皇後成

松竹やまき花鳥の夜はゆふ松風をいかにかきおこす

孫後法師

おきく松竹の夜はゆふ松風をいかにかきおこす

孫系格

乃のあはれ松竹やまき花鳥もあはれ

津守国助

乃のあはれ松竹やまき花鳥もあはれ

従二位家隆

乃のあはれ松竹の夜はゆふ松風をいかにかきおこす

俊頼

阿比岐とほは様乃湯のちきり山流よまはしり

源孝廣

豊前やまうし松乃かきほのうらみきり

後守忠兼

ちのぬふ山乃流のあきあきりもつゆの沖はな

如是法師

中一のちの月乃流のあきあきりもつゆの沖はな

頼賢碑

頼賢乃御嶋住僧其碑在御嶋西南門人匡心孤運者請寧一山

于相刈建長寺記老師行實之碑也碣首有真列妙覺庵

頼賢菴主碑銘并序十三字用楷法而書二行其碑乃草

書一山者以書名于世今碧蘚鎖石面文字半消減更可

楷法也其碑在御嶋西南門人匡心孤運者請寧一山

飛雁峯

御嶋以西高峯秀于他山兩峯相若而隣峯將嶽山形嶺勢

望之江上則似飛鴻展其首而張兩翼矣仍曰之毛雁峯山勢
之屈蟠于水汀如曰之鴻首磯土人以訓音之相近而誤曰之
腕崎以鳥其狀如人之曲肱而伸之前焉謬名狀于所取之義
者也

朱鳥嶺

相若毛雁峯往古有神仙道遂于山中自有朱鳥恒山於義
理又不穩

眺浪坂

入松嶋地長坂也其道路向江上之佳境曲洑環浦奇峰怪岸
隨步而尽入于眺望就中其壯觀者覆羅之蟠根樹林森々
落重隱幽篁倚々蘸翠色長洲之縹緲白沙曳素練遠
汀界碧浪其他波間之布帆木末之漁艇奇絕種々如画風
雅之徒稱眺浪坂是又誤呼長老坂勞長坂之艱難而取壯年
又至疲老之義

八幡社

類聚國史載外奉勅宮社部曰舒明天皇三年七月陸

奥宮城郡松嶋八幡奉初使早良連惟保暗廢
退漢松

在此浪坂右旁土人言叙西行為鳥羽帝北面時私通宮女
屢謀密契宮女恐世人言戒之以阿漕語西行不解退問人
未遇識者自是雲雨又絕烟問而入浮國周流經歷足跡幾
遍于諸列益欲得識者而解彼語意東行臻茲有一翁牧
牛於松下牛斃草而不飽為翁叱牛曰我牛矣阿漕也西行
勃然而驚蕩然而喜問之翁曰子為誰曰西行也翁曰西

行乃歌林之秀胡不曉之仍引古調而答之曰

伊勢溟阿漕浦耳引網毛數回波發頭乎為

翁罵以不解此語之拙西行無以對自是乃耻退稱其松而呼西
行退其羽乃松嶋明神也云

鷗沙灣

在毛雁峯以南御俗呼大澤有精舍曰海無量寺幽奧淨閑
可愛之地而古人所謂守遠每僧來山深客過稀自然計
會焉其行也掉扁舟繫柳陰而步水汀行々分象密過

幽溪細石磊落^ト 荻蕭瑟^ト 其境殆類^ト 曲徑通幽^ト 外之意稍登^ト
回磴而入^ト 于深松^ト 没寺院^ト 而与僧話^ト 日坐^ト 久而海月^ト 昇^ト 松梢^ト 江風^ト 度^ト
峰頭^ト 張籍^ト 所言^ト 秋山^ト 無雲^ト 復多風^ト 溪頭^ト 見^ト 月出^ト 深松^ト 者宛然^ト
自來^ト 夜闌^ト 更老^ト 取輕舟^ト 短棹^ト 于寒江^ト 時秋夜^ト 沉^ト 萬頃^ト 空^ト 四
顧^ト 寥々^ト 歸路^ト 遠^ト 月色^ト 婬娟^ト 落^ト 江波^ト 清影^ト 玲瓏^ト 沉^ト 海底^ト 高興
無窮^ト 吟心^ト 窈窕^ト

五大堂

在瑞巖以東大同二年坂上田村麻呂造營之置五大尊

黃門君慶長五年攻刈田白石城得^ト 夢徵^ト 九年十二月修造之有^ト
兩短橋^ト 東南^ト 乃馥羅梅影^ト 潭特羅藏^ト 般若^ト 若旭^ト 日仙冠^ト 翠柳^ト 采^ト
繪^ト 管^ト 艇^ト 白^ト 羽^ト 九子^ト 諸^ト 鳴^ト 逐^ト 陰^ト 其北^ト 乃宝珠^ト 崎^ト 通^ト 舸^ト 磯^ト 竜^ト 首^ト 岩^ト 石^ト
磯^ト 洄^ト 曲^ト 隈^ト 映^ト 波^ト 其間^ト 沙場^ト 煮^ト 塩^ト 之地^ト 也^ト 群^ト 鷺^ト 浴^ト 鶴^ト 二^ト 鳴^ト 並^ト 翠^ト 灣^ト 其
北^ト 乃高城^ト 馭^ト 也

宗久紀^ト 仍云^ト 松嶋^ト 乃^ト 東^ト 小^ト あり^ト て^ト 在^ト 此^ト 所^ト 不^ト 在^ト と^ト 返^ト
して^ト 一^ト つの^ト 堂^ト あり^ト 五大^ト 堂^ト 也^ト 云^ト や^ト 之^ト 五大^ト 堂^ト と^ト 由^ト 也^ト 云^ト

松嶋明神

在高城本郷

在高城馭西樹林中，御黨曰之紫明神。
寒風澤濱

在宮戸以南有寺曰寒澤寺，是地雖狹小又高，船集會之地也。
其前巨嶋曰鳳羽嶋，海岸出牡蠣，極巨大耳，著名產也。西
方，巨嶋曰納裳嶋，屋富家多。東北一嶋曰鷹巢嶋，山形殊
崔嵬，峻嶒層屋，巖石如一盆石，逆浪遠，斷岩，潮色鳴曲磯，皆
絕勝也。

宮戸濱 其地雖屬批生郡，然以松嶋之景勝相連，而古來混載。

有善遊堂，文明中得之，魚網安里濱，山頭延寶元年移，今之地。
其地曠潤，南北已長，堂下，斷崖巨壁，危岸空洞，上連青松
數百株，下踏白砂十餘步，石磴屈曲，堂前設絕景堂，後聳
高岑，曰之配霞峯，云春來絳霞帶峯頭，似醉春色仍稱，
之嶋上之水汀，曰空濱，二曰里濱，三曰月濱，四曰大濱，較余高
船業魚蝦之地，堂下有巨嶋曰都嶋，其前嶋曰孤月嶋，其餘
猶多。

富有山 在手樽村下同

有寺号大仰寺去松嶋東北十里餘近境高嶺也上有大悲閣
大同年中田村磨建三觀音牧山篋峯茲地是也斯地也特
鐘東南之佳羨于寺前尽壯觀也南極桂嶋北大塚宮戶浮于東
瀛之微茫松嶋聳于西岑之木末此間脩剝之卧波間也引
素紈而浩々群嶋之橫海上也置螺而點々篆烟之變黷者燒
藻塩也急雪之崩騰者邀江風也漁舟之分綠洋忽生ノ之字
勢布帆之接碧天吏弼隱見之目力加之剝渚之動名鷗之集
也林梢之点星鷺之栖也無邊之幽致凝于吟眸其富有佳羨

申天下故名曰富有嶺

曝練剝

在東溟其長二十餘町廣半之直橫斷江上若引數百丈縞練
渺茫而皆白沙也其北邑曰大塚以漁獵為產其西曰龜岡剝中
有小山曰之鬪灘剝東波瀾常惡有此小山而障之去鄉人呼
曰鬪灘云碍留潮勢之競來也

盤城莊

公穀六百七十二束三毛田假粟九百八十二字田貢鶴鶴集雁鳥

牧馬鹿猪等

源順和名集宮城郡村有赤瀬盤城大村多賀等數也

淨光寺

寄田五十三束鑑真撰錫之地也

赤瀬郷

公穀六百九十二束 以下嘉食

妙徳院

寄田三十二束道源法師開基之地也

大村莊

公穀四百八十二束三字田假粟三百五十六丸

封内名迹志卷第八

黒川郡

聖武帝天平十四年壬午正月己黒川郡以北十一郡而ヲス
赤雪ヲ平地ニ寺

須伎神社スキノ

石神山精神社イシノ

桓武帝延暦九年庚午十二月石神山并為官社

行神社

鹿嶋天足別神社

右田社實旧址而未獲其地直理郡又有鹿嶋天足和氣神社共
載于神名牒

新日吉神社 在富谷村

嵯峨帝弘仁六年乙未叡岳行尊所同此地有寺号瑠璃山熊谷
寺因郷人呼其地称熊谷往昔祀于社于此号十宮トシヤト後易富谷
字又有善逝堂清和帝貞觀中慈覺作此郷里産好茶与伊
具郡角田莊之倉産奇其嘉田
延喜式神祭部云日吉神社比叡神同傳記曰山王權現者

欽明元年自天降于大和國磯城上郡而現大三輪神公事根源
日吉社者與松尾神為同體也後白川帝永曆元年十月十六日
移日吉神體於東山今熊野新宮号曰新日吉

飯森社 在宮床村下同

御人曰熊野權現 淳和帝天長中所祀有寺号飯峯山信
樂寺相傳 淳和帝勅願所也藏彌陀菩薩師觀音共是雲
慶作 仁和中罹火 光孝帝時再立後永和二年親道琳
修造之

鶴峯祠 ツルミヤノヤシロ

相傳 推古帝垂德六年 戊午所建曰之鶴峯八幡或說其神
乃合祭市宮波神賀茂三社二月八月望為社日且此地傍祀
諏訪明神鴉田伊豆國種者所建藏神釵一振号如擊丸
其作備前景光以八月九月兩朔為社日享保十五年
大君新造宮于八幡宮此時以諏訪社附祭于末社焉以祖先
所建之故而命修補于其後高治右衛門庸治云

草野川

鄉人傳言此川流自古稱呼曰之各地

七疑峰

其山形聳然大牙相列人常指尔疑何峰巒故鄉人呼稱七區
峰但其三峰乃属于官床其巨魁峰其二松倉峰其三積倉
峰是也四峰乃属于吉田村其一尖頭峰其二鎌素峰其三
飛蜂峰其四大倉峯是也先君肯山公席上有談此者此
時先君省左右曰中華有九疑名峰古今風藻及于茲然此地
又須稱七疑峯侍臣相賀自是列人呼七疑峰遂傳其言

舟形社 在吉田村

在舛澤山御黨呼之曰舟形權現相傳叢古 及正天皇建此宮

社云

赤崎明神 在駒場村

其地曰千本^{クキト}抑社人某云以神名帳所載須岐神社山精神社
行神社天足別神社為黑川四社赤崎明神即須岐神社
是也雖然^{ニシテ}祭祀^{ニシテ}享保十九年^{甲寅}七月社人源左衛門某謀
赤崎明神神躰於神祇管領卜部兼雄朝臣而祭之未祥

其所祭神、式曰後鳥羽帝建久二年、兒玉弥太郎重成者、所
建曰之、赤崎明神、郷俗曰天正中、兒玉右近某及惣九郎某
者、住小屋城、弥太郎重成蓋其先也乎

鶴館

在下草村

土俗相傳以城形似舞鶴之象、稱之鶴館、式曰往昔城上有
喬松、雙白鶴來、巢曰稱之鶴巢館、永祿中黑川安藝守

晴氏居焉

御所館

在蒜袋村

黑川氏、祖自鎌倉來、始居此城、是乃將軍左馬頭源基氏分

流室所家、氏族故郷人貴之、推而稱御所、不傳其實名

八谷館

在相川村

黑川安藝守弟八谷冠者居焉

端取城

在志戸田村

端一作馳

安藝守長子黑川三郎春氏居館

大童屋

在大童村

安藝守家臣大童豊後居館

スヒラノ
大衡墨 在大衡村

大衡安藝守家臣大衡治部右衛門



封内名蹟志八終

