

七書正義

關註
六韜上

七

寄外書目版

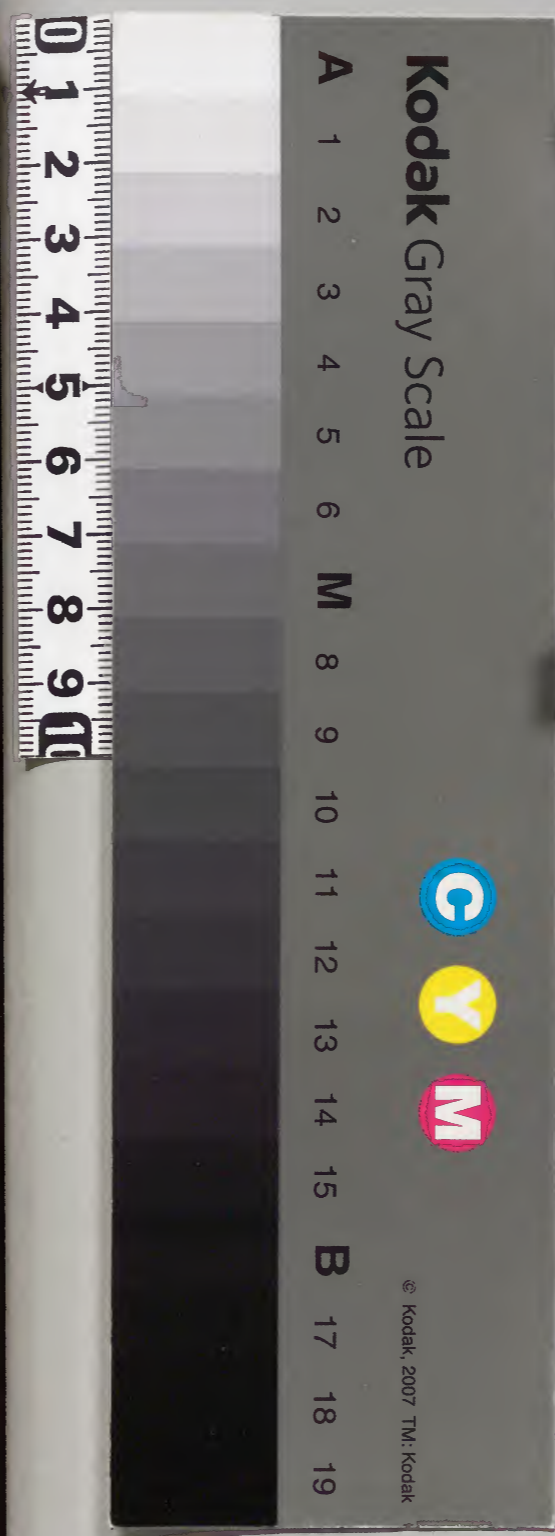
和書門	類	一六七八	號	函	四	冊
-----	---	------	---	---	---	---

內閣文庫	和書	一六七八	號	冊	一〇	函	九
------	----	------	---	---	----	---	---

子解

新刊納本

內閣文庫	番號	和	16788
	冊數	10	(7)
	函號	189	297





七書正義第六六韜序

淺草文庫

熊澤氏曰六韜偽書也按文武聖王也蓋有
如非聖王之間者故有此言歟李靖曰張良
所學太公六韜三略是也又曰太公六韜言
禦之具爾非攻戰所施也由此觀之非偽
書乎然今所傳非真六韜乎存俟來者之發
明已文化癸酉仲秋加賀關重秀序

文獻

六韜

卷之六

總目

文韜 十篇

武韜 五篇

龍韜 十五篇

虎韜 十二篇

豹韜 八篇

犬韜 十篇

右六十篇

六韜正義

關重秀撰次

○文韜

韜，秘藏也。文武虎豹犬者，為分編之名也。然而文韜治國之大要，武韜

革命之澄，徵童韜用兵攻伐之法。虎豹韜守禦之具，且困兵難戰之術。犬韜練士合

衆之教也。蓋六韜異于三畧，呂望所待文

武三王而問對之，惟裏之秘，籌固不可泄

于他者也。

續者，洋焉。

文王將田

禽獸害田，故獵。史編布，十日田

於渭陽將大得焉。

非龍非彪非虎非羆，兆得

公侯天遺汝師以之佐昌施及三王史掌之官

昌文王名文王曰兆致是乎史編曰編之太祖史

疇為禹占得皋陶兆比於此文王乃齋三日

乘田車駕田馬田於渭陽卒見太公坐茅以

漁文王勞而問之曰子樂漁邪太公曰臣聞

君子樂得其志小人樂得其事君子小人兼謂德位今

吾漁甚有似也漁事也故有文王曰何謂其

有似也太公曰釣有三權祿等以權死等以

權官等以權夫釣以求得也其情深可以觀

大矣

樵稱鉗也用以用也夫釣緝緝食不用鉗則流而不達于其所達則魚吞食雖游

水中不久當捕得是野魚遺賢也祿等賞

功也死等罰罪也官等舉賢也其情釣以求

得之情也以之可觀治天下一之文王曰願聞

大矣情也皆同深不可測也

其情太公曰源深而水流水流而魚生之情

也根深而木長木長而實生之情也君子情

同而親合親合而事生之情也言語應對者

情之飾也言至情者事之極也今臣言至情

不諱君其惡之乎生去声造也始作之義情同情飾至情之情信實也不諱也無避文王曰唯仁人能受至諫不惡至情

何為其然太公曰緡微餌明小魚食之緡調

餌香中魚食之緡隆餌豐大魚食之小魚中

比小人中人大人也調選也夫魚食其餌乃牽於緡人食

其祿乃服於君故以餌取魚魚可殺以祿取

人入可竭竭不殘也以家取國國可拔以國取天

下天下可畢嗚呼曼曼縣縣其聚必散嘿嘿

昧昧其光必遠曼曼縣縣指殷嘿嘿微哉聖人

之德誘乎獨見獨見致樂哉聖人之慮各歸

其浚而樹斂焉各歸其次立貴賤之倫經也斂音酣斂也勿誤為聚斂也

文王曰樹斂若何而天下歸之太公曰天下

非一人之天下乃天下之天下也本朝異於

人之天下乃天子之天下也自神代以來長

久不易雖然天下之政非君一人之天下之

政也乃天下之政天下之政命之同天下之利者則得

天下擅天下之利者則失天下也同利計民利也擅利計官

也利天有時地有財能與人共之者仁也仁之

所在天下歸之免人之死解人之難救人之

患濟人之急者德也德之所在天下歸之與

人同憂同樂同好同惡者義也義之所在天

下赴之凡人惡死而樂生好德而歸利能生利者道也道之所在天下歸之生利者道也大學曰生財

有大道云々文王再拜曰允哉敢不受天之詔命

乎乃載與俱歸立為師與同軍也

盈虛盈ハ損レ上ラ益レ下ニ虚少損レ下ラ益レ上ニ

文王問太公曰天下熙熙一盈一虛一治一

亂所以然者何也其君賢不肖不等乎其天

時變化自然乎太公曰君不肖則國危而民

亂君賢聖則國安而民治禍福在君不在天

時文王曰古之賢君可得聞乎太公曰昔者

帝堯之王天下上世所謂賢君也文王曰其

治如何太公曰帝堯王天下之時金銀珠玉

不飾錦綉文綺不衣奇怪珍異不視玩好之

器不寶淫佚之樂不聽宮垣屋室不堊堊塗也甍甍椽也

榑榑榑也楹不斲茅茨茅茨也徧庭不剪鹿裘禦寒布衣掩

形糲梁之飯藜藿之羹不以自奉之故害民

耕績之時削心約志從事乎無為奉ハ用也削ハ心欲小

吏忠正奉法者尊其位廉潔愛人者厚其祿

民有孝慈者愛敬之盡力農桑者慰勉之旌
 別淑慝表其門閭平心正節以法度禁邪偽
 所憎者有功必賞所愛者有罪必罰存養天
 下鰥寡孤獨賑贍禍止之家其自奉也甚薄
 其賦役也甚寡賦足兵也故萬民富樂而無饑寒
 之色百姓戴其君如日月親其君如父母文
 王曰大哉賢君之德也

文王問太公曰願聞為國之大務欲使主尊
國務天下士也

人安為之奈何使主尊指紂王蓋所太公曰

愛民而已愛民也者為國之大本罰文王曰

愛民奈何太公曰利而勿害成而勿敗生而

勿殺與而勿奪樂而勿苦喜而勿怒文王曰

敢請釋其故太公曰民不失務則利之農不

失時則成之省刑罰則生之薄賦斂則與之

省刑罰善教正政也儉宮室臺榭則樂之吏

清不苛擾則喜之民失其務則害之農失其

時則敗之無罪而罰則殺之重賦斂則奪之

多營宮室臺榭以疲民力則苦之吏濁苛擾則怒之六綱以盡愛故善為國者馭民如父母之愛子如兄之愛弟見其饑寒則為之憂見其勞苦則為之悲賞罰如加於身賦斂如取於已此愛民之道也治國之至德要道也矣

大禮

文王問太公曰君臣之禮如何太公曰為上唯臨為下唯沉唯臨慮危而不驕也唯沉巽順而不溢也臨而無遠沉而無隱無遠謂親民無隱勿欺也為上唯周為下唯

定唯周無偏也唯定安分也周則天也定則地也或天或

地大禮乃成文王曰主位如何太公曰安徐

而靜柔節先定如臨之六五先定也善與而不

爭虛心平志待物以正文王曰主聽如何太

公曰勿妄而許勿逆而拒許之則失守拒之

則閉塞高山仰之不可極也深淵度之不可

測也高山深淵喻主神明之德正靜其極神明

心之主也心正靜則得正聽之極文王曰主明如何明不昧也

也理太公曰目貴明耳貴聰心貴智以天下之

目視則無不見也。以天下之耳聽則無不聞也。以天下之心慮則無不知也。輻湊並進則明不蔽矣。輻湊大知以好問好察之故也。

六守

旧本編明傳於大禮六守之間今考文義序次武韜順啓之下

文王問太公曰：君國主民者，其所以失之者何也？太公曰：不慎所與也。不慎所與則人君有六守三寶。文王曰：六守何也？太公曰：一曰仁，二曰義，三曰忠，四曰信，五曰勇，六曰謀。是謂六守。文王曰：慎擇六守者何？太公曰：富之

六

而觀其無犯，貴之而觀其無驕，付之而觀其無轉，使之而觀其無隱，危之而觀其無恐，事之而觀其無窮。此六德之人與其國其爵其官則為國民之守護故不失富之而不犯者仁也。不好犯上者孝弟也。貴之而不驕者義也。付之而不轉者忠也。使之而不隱者信也。危之而不恐者勇也。事之而不窮者謀也。人君無以三寶借人，借人則君失其威。

三寶國之利器

文王曰：敢問三寶。太公曰：大農、大工、

大商。謂之三寶。達天下之農一其鄉則穀足

工一其鄉則器足商一其鄉則貨足

一六謂無其族

三寶雜業則窮三寶各安其處民乃不慮

專務已業不思他事

無亂其鄉無亂其族臣無富於君都無大於

國六守長則君昌三寶完則國安都邑也國

在六守指士守土守土

文王問太公曰守土奈何太公曰無疏其親

無怠其衆親守土分封之族怠不敬也撫

其左右御其四方九右也無借人國柄借人

國柄則失其權無掘壑而附丘無舍本而治

六

未掘壑而附丘加權也日中必慧操刀必割

執斧必伐日中不慧是謂失時操刀不割失

利之期執斧不伐賊人將來涓涓不塞將為

江河熒熒不救炎炎奈何涓涓細流兩葉不

去將用斧柯是故人君必從事於富人君貧則失事

招害富則成事受福富盛虛不富無以為仁

不施無以合親疏其親則害失其衆則敗無

借人利器借人利器則為人所害而不終於

借人利器借人利器則為人所害而不終於

之極反其常莫進而爭莫退而讓反其常好
進而爭則過退而讓謀行權也
則不及要執其中守國如此與天地同光
太公之言若如此文王之聖德豈可聽焉耶
太公何人哉六韜何書哉斯言之甚吾不從
下文弥甚弥多吾不從是故了介以為偽書乎

上賢

文王問太公曰王人者何上何下何取何去
何禁何止太公曰上賢下不肖取誠信去詐
偽禁暴亂止奢侈故王人者有六賊七害文
王曰願聞其道太公曰夫六賊者一曰臣有

大作宮室池榭遊觀倡樂者傷王之德二曰
民有不事農桑任氣遊狹犯歷法禁不從吏
教者傷王之化三曰臣有結朋黨蔽賢智障
主明者傷王之權四曰士有抗志高節以為
氣勢外交諸侯不重其主者傷王之威五曰
臣有輕爵位賤有同羞為上犯難者傷功臣
之勞六曰有強宗侵奪陵侮貧弱者傷庶人
之業七受害者一曰無智略權謀而以重賞尊
爵之故強勇輕戰僥倖於外王者慎勿使為

將二曰有名無實出入異言出入內外掩善表裏也揚惡進退為巧王者慎勿與謀三曰朴其身躬惡其衣服語無為以求名言無欲以求利此偽人也王者慎勿近四曰竒其冠帶偉其衣服博聞辯辭虛論高議以為容美窮居靜處而誹時俗此姦人也王者慎勿寵五曰讒佞苟得以求官爵果敢輕死以貪祿秩不圖大事貪利而動以高談虛論說於人主王者謹勿使六曰為彫文刻鏤技巧華飾以傷農

事王者必禁之七曰偽方異技巫蟲九道九道不祥之言謂不正也幻惑良民王者必止之故民不盡力非吾民也士不誠信非吾士也臣不忠諫非吾臣也吏不廉潔愛人非吾吏也相不能富國強兵調和陰陽以安萬乘之主正群臣定名實明賞罰樂萬民非吾相也夫王者之道如龍首儼然人望之高居而遠望深視而審聽示其形隱其情若天之高不可極也若淵之深不可測也故可怒而不怒姦臣乃作可

殺而不殺大賊乃發兵勢不行敵國乃強文

王曰善哉二一畧之中畧與此篇大一同

舉賢

文王問太公曰君務舉賢而不獲其功世亂愈甚以至危亡者何也太公曰舉賢而不用是有舉賢之名而無用賢之實也大學曰見能先舉而後不文王曰其失安在太公曰其失在君好用世俗之所譽而不得真賢也文王曰如何太公曰君以世俗之所譽者為賢以世

俗之所毀者為不肖則多黨者進少黨者退若是則群邪比周而蔽賢忠臣死於無罪姦臣以虛譽取爵位是以世亂愈甚則國不免於危亡文王曰舉賢奈何太公曰將相分職而各以官名舉人按名督實選才考能令實當其名名當其實則得舉賢之道也將武高相文高官各分職將以武諸官舉其人相以文百官舉其人官名實行實也

賞罰

文王問太公曰賞所以存勸罰所以示懲吾

欲賞一以勸百罰一以懲衆為之奈何太公

曰凡用賞者貴信用罰者貴必貴信不違約

惑也賞信罰必於耳目之所聞見則所不聞

見者莫不陰化矣夫誠暢於天地通於神明

而況於人乎今本編兵道于此韜尾

○武韜文王曰舉賢不任不肖公曰

發啓發者篇末之三一發也啓者無天

文王在豐名邑召太公曰嗚呼商王虐極罪殺

不辜公尚助予憂民如何太公曰王其修德

以下賢惠民以觀天道天道無殃不可先倡

人道無災不可先謀必見天殃又見人災乃

可以謀天殃風旱水蝗人災饑凍疾賊必見

其陽又見其陰乃知其心必見其外又見其

內乃知其意必見其疏又見其親乃知其情

行其道道可致也從其門門可入也立其禮

禮可成也爭其強強可勝也行道從門順天

已也波勤兵器戰畧我勵全勝不鬪大兵無

創與鬼神通微哉微哉與人同病相救同情

相成病憂同惡相助同好相赴故無甲兵而
 勝無衝機而攻無溝塹而守衝謂車機謂弩大智不
 智大謀不謀大勇不勇大利不利利天下者
 天下啓之害天下者天下閉之天下者非一
 人之天下乃天下之天下也取天下者若逐
 野獸而天下皆有分肉之心若同舟而濟濟
 則皆同其利敗則皆同其害然則皆有啓之
 無有閉之也無取於民者取民者也取於民也財穀民
也財穀民之所生民散財竭故無取於國者
日無取於民取民者不流亡也

取國者也無取於天下者取天下者也無取
 於民者民利之無取於國者國利之無取於
 天下者天下利之故道在不可見事在不可
 聞勝在不可知兵道之神秘在微哉微哉驚
 鳥將擊卑飛斂翼猛獸將搏彈耳俯伏聖人
 將動必有愚色彈滅也謂不起今彼有商衆口相惑
 紛紛渺渺好色無極此亡國之徵也唯王淫戲用自
絕故天棄之吾觀其野草菅勝穀吾觀其衆
不有康食之邪曲勝直吾觀其吏暴虐殘賊敗法亂刑上

下不覺此亡國之時也大明發而萬物皆照
大義發而萬物皆利大兵發而萬物皆服大
哉聖人之德獨聞獨見樂哉獨見獨聞謂

文啓文啓以文德啓治道

文王問太公曰聖人何守太公曰何憂何畜

萬物皆得何畜何憂萬物皆適不憂不畜者天也而萬物

得其間萬政之所施莫知其化時之所化莫

知其移聖人守此而萬物化何窮之有終而

復始守此順天則地優之游之展轉求之優

無止息之意展轉求而得之不可不藏既以

藏之不可不行既以行之勿復明之夫天地

不自明故能長生聖人不自明故能名彰古

之聖人聚人而為家聚家而為國聚國而為

天下分封賢人以為萬國命之曰大紀陳其

政教順其民俗是故群曲化直變於形容曲群

化直論語曰率直錯諸枉使枉者直萬國不通

各樂其所人愛其上萬國不通命之曰

大定嗚呼聖人務靜之賢人務正之愚人

能正故與人爭之靜人猶然清淨也聖人見天下障上勞則刑繁刑繁則民憂民憂則流止上也下不安其生累世不休命之曰大失也勞也繁也損也也流也仁君也也天下之人如流水障之則止啓之則行靜之則清拒之則溢嗚呼神哉聖人見其所始則知其所終文王曰靜之奈何太公曰天有常形民有常生常蒼也蒼蒼百姓之名與天下共其生而天下靜矣太上因之比之五頭比是也是也古之賢王以比天下其次化之其次化之大有一之六有五厥為心不求衆民之未比

從政是以天無為而成事民無與而自富與無是也乎交如中字之九五有字寧如共夫民化而因民之所利而利之也此聖人之德也文王曰公言乃協予懷夙夜念之不忘以用為常文王之得天下也惟在臣文王問太公曰文伐之法奈何不之用戰先伐太公曰凡文伐有十二節徵也一曰因其所喜以順其志彼將生驕必有好事苟能因

之必能去之去也除也二曰親其所愛以分其威所愛貴寵之臣也君臣親合一人兩心其中則國威專強故令分其威

必衰廷無忠臣社稷必危三曰陰賂左右得情甚深身內情外國將生害四曰輔其淫樂以廣其志厚賂珠玉娛以美人卑辭委聽順命而合彼將不爭奸節乃定奸節惡也五日嚴其忠臣而薄其賂稽留其使勿聽其事亟為置代遺以誠事親而信之其君將復合之苟能嚴之國乃可謀也嚴尊敬也稽留止而不還也勿聽其事則亟為令別

人代重告其事於是贈以誠實之事必疑前使誠一事謂割牲交質結婚也合之親合之也嚴之嚴敬之也故有六曰收其內間其外才忠臣故難罔之故易

臣外相敵國內侵國鮮不也內臣外臣也收擊近侍之

心離間在外之才臣才臣七曰欲錮其心必外相我敵國之奸賊反忠八曰厚賂之收其左右忠愛陰示以利令之輕業而蓄積空虛錮其心塞敵與兵之心也蓄積空虛則難起兵也八曰賂以重寶因與之謀國指謀而利之利之必信是謂重親重親之積必為我用有國而外其地必敗有在外之誤外也通心於外也九曰尊之以名無難

其身示以大勢從之必信致其大尊先為之
 榮微飭聖人國乃大偷稱之謂大為聖人波反疑故激比聖人謂激
 備也飭也偷薄也昌石切十日下之必信以得其情承
 意應事如與同生既以得之乃微收之時及
 將至若天喪之十一日塞之以道人臣無不
 重貴與富惡危與咎陰示大尊而微輸重寶
 收其豪傑示大尊言非可也內積甚厚而外為
 乏陰內智士使圖其計陰納勇士使高其氣
 富貴甚足而常有繁滋使高其氣以有勇士高慢其氣富貴甚足

也皆使然徒黨已具是謂塞之有國而塞安能
 有國十二日養其亂臣以迷之進美女淫聲
 以惑之遺良大馬以勞之時與大勢以誘之
與大勢也正察而與天下圖之十二節備乃成
 武事武事興甲所謂上察天下察地微已見
 乃伐之

順啓順人心則天下啓之

文王問太公曰如何而可為天下太公曰大
 蓋天下然後能容天下信蓋天下然後能約

天下仁蓋天下然後能懷天下恩蓋天下然後能保天下權蓋天下然後能不失天下事而不疑則天運不能移時變不能遷疑人天故得宜也此六者備然後可以為天下政故利天下者天下啓之害天下者天下閉之生天下者天下德之殺天下者天下賊之徹天下者天下通之激使也得其志也窮天下者天下仇之安天下者天下恃之危天下者天下災之天下者非一人之天下唯有道者處之

帝曰明傳

旧本編ス三疑ヲ于此翰尾今考正序次于竜韜之第二

文王寢疾召太公望太子發在側曰嗚呼天將棄予周之社稷將以屬汝汝指武王發今予欲師至道之言以明傳之子孫太公曰王何所問文王曰先聖之道其所止其所起可得聞乎太公曰見善而怠時至而疑知非而處此三者道之所止也時至而疑之柔而靜恭而敬強而弱忍而剛此四者道之所起也而強弱不純弱不安於強之甚也義勝欲則昌欲勝義則亡

義而非欲者湯王之兵也或曰湯放桀是非
失君臣之義也曰天下之人使湯討之湯豈
敢好之哉不問何謂哉曰其謂也然異我本
朝之俗敢問何謂哉曰其謂也然異我本
如也何君臣之義敬勝怠則吉怠勝敬則滅
可

龍韜曰

兵道言以即戰之千經太公曰王曰

武王問太公曰兵道如何太公曰凡兵之道

莫過乎一外一者字表言一者能獨往獨來黃

帝曰一者階於道幾於神用之在於機顯之

在於勢成之在於君機人一人為之自然勢自天也

故聖王號兵為凶器不得已而用之今商王

知存而不知亡知樂而不知殃夫存者非存

在於慮亡樂者非樂在於慮殃今王已慮其

源豈憂其流乎武王曰兩軍相遇彼不可來

此不可往各設固備未敢先發我欲襲之不

得其利為之奈何因獨注來之說發此問此

事可推考子不敢訓法太公曰外亂而內整此

紛紛示飢而實飽內精而外鈍一合一離一

聚一散陰其謀密其機高其壘伏其銳士寂
 若無聲敵不知我所備欲其西襲其東武王
 曰敵知我情通我謀為之奈何太公曰兵勝
 之術密察敵人之機而速乘其利復疾擊其
 不意速疾不使敵知通之妙機決事苟憂民之心切則何惑之有

三疑

武王問太公曰予欲立功有三疑恐力不能
 攻強離親散眾為之奈何太公曰因之慎謀
 用財財猶釣魚之餌也夫攻強必養之使強益之使

張太強必折太張必缺攻強以強離親以親
 散眾以眾攻強以強即弱能制強之凡謀之
 道周密為寶設之以事玩之以利爭心必起
 欲離其親因其所愛與其寵人與之所欲示
 之所利因以踈之無使得志親仁人謀士之謂所愛儒僧巫
 祝之彼貪利甚喜遺疑乃止凡攻之道必先
 塞其明而後攻其強毀其大除民之害塞其明者
 淫之以色淫之君也淫之以色淫之啗之以利養之
 以味娛之以樂既離其親必使遠民勿使知

謀扶而納之莫覺其意然後可成扶離親之

已可成也惠施於民必無愛財財惠施於民無愛

民如牛馬數餽食之從而愛之心以啓智智

以啓財財以啓衆衆以啓賢賢之有啓以王

天下心中有良智智能生財財豐則民聚

王翼其目十一八一等

武王問太公曰王者帥師必有股肱羽翼以

成威神爲之奈何太公曰凡舉兵帥師以將

爲命師身也將命也命在通達不守一術因

能授職各取所長因能授職各取所長隨

時變化以爲綱紀故將有股肱羽翼七十二

人以應天道得七十二凡三百有六十分

四十分其運配土行加於四季各十八日四時

以適天運之節得陰陽之正也又每五日考

候驗天氣之流行世以爲七十二備數如法審

知命理殊能異技萬事畢矣武王曰請問其

目太公曰腹心一人難得者腹心一人也主

贊謀應卒揆天消變總攬計謀保全民命謀

士五人主圖安危慮未萌論行能明賞罰授

官位決嫌疑定可否天文三人主司星曆候
 風氣推時日考符驗校災異知天心太就之
 機太就上疑地利三人主三軍行止形勢利
 害消息遠近險易水涸山阻不失地利兵法
 九人主講論異同行事成敗簡練兵器刺舉
 非法異同成敗武藝上之通糧四人主度飲
 食備蓄積通糧道致五穀令三軍不困乏奮
 威四人主擇材力論兵革風馳電擊不知所
 由兵兵器革伏旗鼓三人伏旗鼓伏兵也伏
甲冑也

鼓曰伏旗主伏旗鼓明耳目詭符節謬號令
 闇忽往來出入若神股肱四人股肱守任
 重持難修溝塹治壁壘以備守禦通才二人
 主拾遺補過應對賓客論議談語消患解結
 權士三人權權主行奇譎設殊異非人所識
 行無窮之變耳目七人主往來聽言視變覽
 四方之事軍中之情爪牙五人爪牙與奮威
 威正兵奮主揚威武激勵三軍使冒難攻銳
 無所疑慮羽翼四人主揚名譽震遠方動四

境以弱敵心揚名譽嘗立殊遊士八人主伺

姦候變開闔人情觀敵之意以為間謀術士

二人主為譎詐依託鬼神以惑眾心眾心與敵

惑之異我衆心也方士三人主百藥以治金瘡

以痊萬病法筭二人主會計三軍營壘糧食

財用出入次序皆必用之選士也

論將

武王問太公曰論將之道奈何太公曰將有

五材十過武王曰敢問其目太公曰所謂五

材者勇智仁信忠也勇則不可犯智則不可

亂仁則愛人信則不欺忠則無二心所謂十

過者有勇而輕死者有急而心速者有貪而

好利者有仁而不忍人者有智而心怯者怯

也有信而喜信人者有廉潔而不愛人者有

智而心緩者智而心緩之智也有剛毅而自用

者有懦而喜任人者懦也勇而輕死者可暴

也急而心速者可久也貪而好利者可遺也

仁而不忍人者可勞也智而心怯者可窘也

信而喜信人者可誑也廉潔而不愛人者可
 侮也智而心緩者可襲也剛毅而自用者可
 事也事煩也懦而喜任人者可欺也故兵者國
 之大事存亡之道命在於將將者國之輔先
 王之所重也故置將不可不察也命不在於天而在於
將蓋語意孫子始計作戰同義故曰兵不兩勝亦不兩敗兵
 出踰境不出十日不能亡國必有破軍殺將
孫子之所謂也非不久暴師勝於易勝者也武王曰善哉

選將

武王問太公曰王者舉兵敬簡練英雄知士
 之高下為之奈何敬作欲傳寫誤太公曰夫
 士外貌不與中情相應者十五有嚴而不肖
 者有溫良而為盜者有貌恭敬而心慢者有
 外廉謹而內無恭敬者有精精而無情者有
 湛湛而無誠者有好謀而不決者有果敢而
 不能者果敢上術有慳慳而不信者有恍恍
 惚惚而反忠實者有詭激而有功效者真激
之反詭虛之感激不久而息也有外勇而內怯
然有功效以真正之激烈也

者有肅肅而反易人者有嗃嗃而反靜慤者
嗃々、嚴 有勢虛形劣而外出無所不至無所
勵、見 不遂者天下所賤聖人所貴凡人莫知非有
 大明不見其際勢虛形劣、天下所賤、無所不
也、故、聖 人亦貴此士之外貌不與中情相應者也武
 王曰何以知之太公曰知之有八徵一曰問
 之以言以觀其詳二曰窮之以辭以觀其變
 三曰與之間諜以觀其誠用也、施也 四曰明白
 顯問以觀其德五曰使之以財以觀其廉六

曰試之以色以觀其貞七曰告之以難以觀
 其勇八曰醉之以酒以觀其態酒、非、以、變、其、態、必、顯、其、真、也 八徵皆備則賢不肖別矣

立將

武王問太公曰立將之道奈何太公曰凡國
 有難君避正殿召將而詔之曰社稷安危一
 在將軍今某國不臣願將軍帥師應之將既
 受命乃命太史卜齋三日之大廟卜、假、大、廟、之
日、鑽、靈、龜、卜、吉、日、以、授、斧、鉞、鉞、之、日、君、入、廟

門西面而立位避君也將入廟門北面而立君親操鉞持首操鉞持首授將其柄曰從此上至天者將軍制之復操斧持柄操斧持柄授將其刃曰從此下至淵者將軍制之見其虛則進見其實則止勿以三軍為衆而輕敵勿以受命為重而必死勿以身貴而賤人勿以擯見而違衆勿以辯說為必然士未坐勿坐士未食勿食寒暑必同如此則士衆必盡死力將已受命拜而報君曰臣聞國不可從外治

軍不可從中御二心不可以事君疑志不可以應敵臣既受命專斧鉞之威臣不敢生還願君亦垂一言之命於臣君不許臣臣不敢將自下見其虛則進迫君之言盡死力非命將之言可為將之人何待君之言哉又將報君之言辭受至天至淵之命復何言哉皆後人之注混入于本文者也諸篇間多有之俟識者之監訂下篇如殺貴大以下君許之乃辭而行許之專斧鉞之威之義夫軍中之事不聞君命皆由將出臨敵決戰無有二心若此則無天於上無地於下無敵於前無君於後是故智者為之

謀勇者為之鬪指將軍之氣勵青雲疾若馳
驚兵不接刃而敵降服戰勝於外功立於內
吏迂士賞百姓懽悅將無咎殃是故風雨時
節五穀豐熟社稷安寧武王曰善哉

將威

武王問太公曰將何以為威何以為明何以
為禁止而令行太公曰將以誅大為威以賞
小為明以罰審為禁止而令行大一人故殺
一人而三軍震者殺之賞一人而萬人悅者

賞之殺貴大賞貴小殺及當路貴重之人是

刑上極也賞及牛豎馬洗廐養之徒是賞下

通也

當路今有所用而不可失之義也蓋旁注混入尉子武後篇中之文大同小異

刑上極賞下通是將威之所行也

勵軍

武王問太公曰吾欲令三軍之眾攻城爭先
登野戰爭先赴聞金聲而怒聞鼓聲而喜為
之奈何太公曰將有三武王曰敢問其目太
公曰將冬不服裘夏不操扇雨不張蓋名曰

禮將將不身服禮無以知士卒之寒暑出隘
 塞犯泥塗將必先下步名曰力將將不身服
 力無以知士卒之勞苦軍皆定次將乃就舍
 炊者皆熟將乃就食軍不舉火將亦不舉火
 也名曰止欲將將不身服止欲無以知士卒
 之飢飽皆旁注中將與士卒共寒暑勞苦飢飽
 故三軍之衆聞鼓聲則喜聞金聲則怒高城
 深池矢石繁下士爭先登白刃始合士爭先
 赴士非好死而樂傷也為其將知寒暑飢飽

之審而見勞苦之明也

陰符

武王問太公曰引兵深入諸侯之地三軍卒
 有緩急或利或害吾將以近通遠從中應外
 以給三軍之用為之奈何武王之問曰深入
 方伯如既雖得減商慮有不武王之問曰深入
 比輔之諸侯故也下皆倣之太公曰主與將
 有陰符凡八等符以金木竹制之中分而右
 者六五四三寸其餘者皆有大勝克敵之符
 緩也近此所遠彼所之美有大勝克敵之符
 長一尺破軍擒殺將之符長九寸降城得邑

之符長八寸却敵報遠之符長七寸報當警

衆堅守之符長六寸請糧益兵之符長五寸

敗軍亡將之符長四寸失利亡士之符長三

寸諸奉使行符稽留若符事泄聞者告者皆

誅之泄之使者也八符者主將秘聞所以陰通

言語不泄中外相知之術敵雖聖智莫之能

識符以尺寸為約聖智不可伺或以使之姓

他事使他人哉不可推考其義武王曰善哉

陰書

武王問太公曰引兵深入諸侯之地主將欲

合兵行無窮之變圖不測之利其事繁多符

不能明相去遼遠言語不通為之奈何太公

曰諸有陰事大慮當用書不用符主以書遣將

將以書問主書皆一合而再離三發而一知

再離者分書為三部三發而一知者言三人

人操一分相參而不使知情也此謂陰書敵

雖聖智莫之能識三部裁別一通之書而為

自帽首每一字分離書列三斷之一一字

不武王曰善哉

軍勢

武王問太公曰攻伐之道奈何太公曰勢因

敵家之動變生於兩陳之間奇正發於無窮

之源變動無常因敵轉化不為事先動而輒

奇為正奇正之變不可勝窮是故至事不語

用兵不言且事之至者其言不足聽也兵之

用者其狀不足見也至事起不語前定兵也用

行也事之至極在於心智其言不足聽也而

往忽而來能獨專而不制者兵也不制者之

兵之下脫之道二字夫兵聞則議見則圖知

則困辨則危故善戰者不待張軍不待張軍

不能聞善除患者理於未生善除患者理於

將疾醫之本尊陀羅尼神咒守善勝敵者勝

於無形無形敵不及役上戰無與戰故爭勝

於白刃之前者非良將也設備於已失之後

者非上聖也智與衆同非國師也技與衆同

非國士也事莫大於必克用莫密於玄默動

莫神於不意謀莫善於不識事用動謀皆如得莫密於玄默未見人莫能知之謂夫先勝者先見弱於敵而後戰者也敵先示弱於人故士半而功倍焉聖人徵於天地之動孰知其紀天地之神明與物推移之循陰陽之道而從其候當天地盈縮因以為常物有死生因天地之形天地之形夏長秋斂冬藏萬物榮枯盈縮死生之事也洋于守國篇故曰未見形而戰雖衆必敗善戰者居之不撓見勝則起不勝則止未見形未見天地盈縮之形也非軍形之事敵國自毀而後我毀之是天地消長之形也

見之于天地之形也故曰無恐懼無猶豫用兵之害猶豫最大三軍之災莫過孤疑善戰者見利不失遇時不疑失利後時反受其殃殃失利後時反受其殃故智者從之而不失巧者一決而不猶豫是以疾雷不及掩耳迅電不及瞑目赴之若驚用之若狂若驚私慮也若狂也當之者破近之者亡孰能禦之夫將有所不言而守者神也有所不見而視者明也故知神明之道者野無衡敵對無立國

衡對也 武王曰善哉理無

伏之 武王曰善哉理無

武王問太公曰古用兵之法太要如何太公

曰古之善戰者非能戰於天上非能戰於地

下其成與敗皆由神勢勢謂奮發倍增也其

神得之者昌失之者亡夫兩陳之間出甲陳

兵甲部伍也縱率亂行者所以為變也深草

翁鬱者所以遁逃也遁逃也谿谷險阻者所

以止車禦騎也谿谷險阻也隘塞山林者所

以少擊衆也均澤窈冥者所以匿其形也清

明無隱者所以戰勇力也疾如流矢擊如發

機者所以破精微也精微也詭伏設奇遠張

誑誘者所以破軍擒將也四分五裂者所以

擊圓破方也四分五裂也其形者四分

圖造之 擊圓破方也前後左右中者五裂也後世轉

驚駭者所以一擊十也因其勞倦暮舍者所

以十擊百也奇技者所以越深水渡江河也

奇技奇 强弩長兵者所以踰水戰也踰水戰

者戰也永而來長關遠候暴疾謬遁者所以降城服
 邑也長遠也閔界境之門也侯伺侯之人也
 暴疾急速也謬詐也皆利而誘之乘其
虛降城也鼓行謹囂者所以行奇謀也大風甚
 兩者所以搏前擒後也偽稱敵使者所以絕
 糧道也偽稱敵親族之使者謬號令與敵同
 服者所以備走北也戰必以義者所以勵眾
 勝敵也尊爵重賞者所以勸用命也嚴刑重
 賞者所以進罷怠也一喜一怒一與一奪一
 文一武一徐一疾者所以調和三軍制一臣

下也處高敞者所以警守也敞高保險阻者
 所以為固也山林茂穢者所以默往來也默
也潛深溝高壘積糧多者所以持久也故曰
 不知戰攻之策不可以語敵不能分移不可
 以語奇不通治亂不可以語變語敵語伐敵
也左右前後也奇兵故曰將不仁則三軍不
 親將不勇則三軍不銳將不智則三軍大疑
 將不明則三軍大傾將不精微則三軍失其
 機將不常戒則三軍失其備將不強力則三

軍失其職故將者人之司命三軍與之俱治與之俱亂得賢將者兵強國昌不得賢將者兵弱國凶武王曰善哉

武王問太公曰律音之聲可以知三軍之消

息勝負之決乎消陰也太公曰深哉王之問

也夫律管十二其要有五音宮商角徵羽君宮

也土也中也為一越其神勾陳商臣也金也

秋也西也為平調其神白虎角民也木也春

也東也為雙調其神青龍徵事也火也夏也

也為盤涉此其正聲也萬代不易五行之神

道之常也可以知敵金木水火土各以其勝

攻之金木水火土當作水火金木土剛勝柔金克木

專勝散木克土實勝虛土克水古者三皇之世

虛無之情以制剛強無有文字皆由五行皇

庖羲神農黃帝由五行五行之道天地自然

者易之六十四卦也六甲之分微妙之神六甲一年日數六甲子

五音以下其法以天清淨無陰雲風雨夜半遣

輕騎往至敵人之壘去九百步外偏持律管

當耳大呼驚之有聲應管其來甚微角聲應
 管當以白虎徵聲應管當以玄武商聲應管
 當以朱雀羽聲應管當以勾陳五管聲盡不
 應者宮也當以青龍宮聲重此五行之符佐
 勝之徵成敗之機吹津合音宮商吉角徵羽
凶易曰師出以津不滅凶
 武王曰善哉太公曰微妙之音皆有外候外
侯
易知武王曰何以知之太公曰敵人驚動則
 聽之聞抱鼓之音者角也見火光者徵也聞
 金鐵矛戟之音者商也聞人嘯呼之音者羽

也寂寞無聞者宮也此五者聲色之符也響
通

神 兵徵

武王問太公曰吾欲未戰先知敵人之強弱
 豫見勝負之徵為之奈何太公曰勝負之徵
 精神先見精神之義近於武藝可見如
病人生死亦凡見精神須知明將
 察之其效在人謹候敵人出入進退察其動
 靜言語妖祥士卒所告凡三軍悅懌士卒畏
 法敬其將命相喜以破敵相陳以勇猛相賢

以威武此強徵也三軍數驚士卒不齊相恐
 以敵強相語以不利耳目相屬耳目相屬于耳目于目
 也妖言不止眾口相惑不畏法令不重其將
 此弱徵也三軍齊整陳勢已固深溝高壘又
 有大風甚雨之利吹風雨之利也三軍無故旌旗
 前指金鐸之聲揚以清鞞鼓之聲宛以鳴鞞
 也上鼓此得神明之助大勝之徵也行陳不固
 旌旗亂而相繞逆大風甚雨之利士卒恐懼
 氣絕而不屬戎馬驚奔兵車折軸金鐸之聲

下以濁下低也鞞鼓之聲濕如沐沐如湯水出此大
 敗之徵也凡攻城圍邑城之氣色如死灰城
 可屠城之氣出而北城可克城之氣出而西
 城可降城之氣出而南城不可拔城之氣出
 而東城不可攻城之氣出而復入城主逃北
 城之氣出而覆我軍之上軍必病我軍必病也城
 之氣出高而無所止用兵長久凡攻城圍邑
 過旬不雷不雨必亟去之城必有輔此所
 以知可攻而攻不可攻而止武王曰善哉明

天之常雷雨天之用今攻圍而不雷
雨者天不應之也天輔聖賢之輔佐也

武王問太公曰天下安定國家無事戰攻之

具可無修乎守禦之備可無設乎太公曰戰

攻守禦之具盡在於人事耒耜者其行馬蒺

藜也馬牛車輿者其營壘蔽櫓也鋤耨之具

其矛戟也篋薛簠笠者其甲冑干楯也篋薛

謂以莎草為雨衣也鏹鍤斧鋸杵臼其攻城器也牛馬

所以轉輸糧用也雞犬其伺候也婦人織紵

其旌旗也丈夫平壤其攻城也春鋤草棘其

戰車騎也春鋤草棘用之廣地夏耨田疇其戰步兵

也夏耨田疇用之秋刈禾薪其糧食儲備也冬

實倉廩其堅守也田里相伍其約束符信也

里有吏官有長其將帥也里有周垣不得相

過其隊分也輸粟收芻其廩庫也春秋治城

郭修溝渠其壅壘也故用兵之具盡在於人

事也善為國者取於人事故必使遂其六畜

闢其田野安其處所丈夫治田有畝數婦人

織紝有尺度是富國強兵之道也武王曰善

哉

其六畜

其六畜

其六畜

其六畜

其六畜

其六畜

其六畜

其六畜

其六畜

其六畜

其六畜

其六畜

其六畜

其六畜

其六畜

其六畜

其六畜

其六畜

其六畜

其六畜

其六畜

其六畜

