

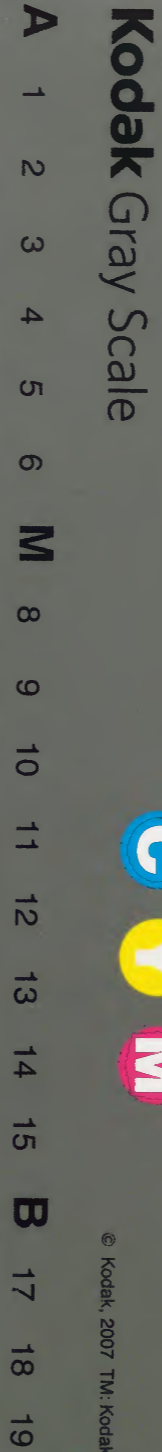
遠西醫方名物考

自第十三卷
至第十五卷

内閣文庫			和書
函	冊	號	類
一九五	一二	三〇二八七	
四架	冊	號	類



内閣文庫		
番號	和 30287	
冊數	15 (5)	
函號	195	283



糊などで貼り付けられている部分がめくれない箇所あり

榛齋宇田川先生著

五篇

遠西醫方名物考

風雲堂藏版

青藜閣發兌

甲十四号

遠西醫方名物考標目

卷十三

巳 琥珀

琥珀油

琥珀鹽

再餽琥珀油

琥珀丁幾去爾

琥珀越仙

扶亞

哥攝尼爾

昆答刺越兒發根

格墨因

格墨因油

格密訥膏

越謨安沒尼亞幾

薩毘那調經丸

格碌波尼亞

昆設爾弗

格兒弗



遠西名物考

卷十三

標目

風雲堂藏



撒兒末爾扶斯

乾白撒兒末爾扶斯

升鐵鹽

收斂鐵液

鐵丁幾去爾

收斂鐵丁幾去爾

開達鐵丁幾去爾

末爾扶斯鎮痛液

遠西醫方名物考標目

卷十五

安質沒扭謨

安質沒扭若波列

暹篤綸安質沒扭

韃爾答律斯越默蜜屈和

爽涼催吐飲

潤燥催吐飲

治痢驗方

治障驗方

亞爾瓦碌扶散

赫篤綸安質沒扭

遠西醫方名物考

標目

廣雲堂藏

安質没扭酒

默他兒雜腹蘭

歇巴兒安質没扭

默他兒雜腹蘭酒

亞括別涅實屈多律蘭地

默他兒發汗酒

金硫黃

芙蓉黃龍散

芙蓉黃石散

金黃排毒飲

結爾茂斯密涅刺列

遠西醫方名物考卷十三

榛齋先生譯述

男 宇田川 榕 榕菴校補

己

琥珀 ソクシニラム 又 カラス ペ 羅 バル ンス テー ニ 蘭

琥珀ハ白色或ハ黄色 枸櫞皮色 ニノ鮮美透亮ナルヲ上

品トシ醫藥ニ供ス。黄赤色ノ者ハ是ニ次グ赭色灰

色ナルハ下品トス。土質多クノ藥用トセズ。○黄色

ナルハ油氣多シ。油ヲ取ルニ用フ。白色ナルハ油氣

少クノ揮發鹽多シ。鹽ヲ取ルニ用フ。○此物通例小

塊多シ。一塊ノ量一比アルハ稀ナリ。或ハ長九寸餘

潤七寸六分餘。厚五寸餘。秤量九七餘ノ者及ビ一塊
 二十七比アルヲ見ルコトアリ
 産地 海産山産陸産ノ三種アリ海産珠ニ多クノ上
 品トス ○海産ハ窩オノ所ス徳海北海羅洲巴ニ産シ潮波
 ニテ多ク字ゴ漏イ生シ洲歐國羅名巴ノ海濱ニ簸揚シ或ハ土入
 其海岸ニ漂漾スルヲ見テ速ニ是ヲ採ル否ラザレ
 バ風波ニテ復漂散ス。上品ハ多ク此濱ニテ採リ百
 兒西亞都兒格支那共洲亞國細等名ニ輸スト云或ハ思
 可祭亞蘇亦齊弟那瑪爾共洲歐國羅名巴止白里洲國亞細名
 ノ海濱ニモ多ク簸揚ス ○窩オノ所ス徳海ニ産スル琥

珀中ニ灰色ニノ木ノ如キ小扁塊著ク者アリ是ヲ
 燒ケバ樹脂ノ氣アリ通紅トナレバ滅キザルコト木炭
 ノ如シ是琥珀ノ軟ナル片木片粘著メ化スル者ナ
 リ或ハ甲介木片。樹皮。海草等膠著シ或ハ木葉形ヲ
 印識スル者アリ ○山産陸産ハ字ゴ漏イ生シ波ホ墨イ撈シ西シ齊シ
 里リ亞ア蘇ス亦オ齊シ蘭ラン牛ウ鐸ド古コ洲共歐羅名巴等ノ海ニ遠キ山ニ
 琥珀坑多シ或ハ福撈察洲歐羅名巴地方ノ巖窟ノ間ヨ
 リ出ル者アリ或ハ地ヲ掘テ十五丈許ニノ巖石ニ
 著ク者アリ又字ゴ漏イ生シノ海邊ノ地ニ於テ琥珀坑多
 シ其在所ハ一種樹皮様ノ土アリテ墳起シ宛モ樹

皮ノ堆積セルガ如シ其上面ノ土ハ乾テ灰様ナリ
 其下ハ軟ニノ黑色ノ毘黠密那註後ニナリ其下ニ一
 襲木片ノ如キ者アリ然レ其質ハ木ニ非ズメ但薄
 片ヲ層襲セル者ナリ是ヲ密涅刺爾木ト名ケ密涅刺爾
 ハ金石類カサ子ル又琥珀母ト名ク此下ニハ必ズ琥珀アレ
 ノ總稱 又琥珀アル地ハ此物ノミナラズ石碇及ビ石
 膽質ノ礦類多シ或ハ思ス可祭コシ亞蘇アス亦齊シ弟那瑪爾ダマール加
 止シ白里リ出出ツ海邊ノ湖澤淡水中或ハ沙地或ハ粘土
 或ハ毘黠密那質ノ土或ハ石膽明礬氣アル朽木多
 キ土或ハ鐵礦様ノ土中ニ生スト云○山産ノ琥珀

ハ多ク下品ニノ土氣多ク重濁黯楮ニメ透亮ナラ
 ズ。是ヲ蒸餾スルニ揮發鹽少ク總テ海産ノ如キ上
 品ナシ
 質 琥珀ノ質ハ一種ノ毘黠密那ナリ毘黠密那ハ石
 等ノ土中ノ華爾斯ノ總稱ナリ一ニアルド・ピキト
 名ク土中ノ華爾爾ノ義ナリ又一ニアルド・ピキトト名
 斯スノ土中ノ華爾爾故ニ是ヲ摩擦シ或ハ研末シ或ハ燒
 ケバ毘黠密那ノ氣ヲ發ス火ニ投スレハ溶化シ燃モ
 テ其質消散ス○琥珀ハ初メ流動ノ油ノ如ク或ハ
 軟ニメ脂膏ノ如シ。土中ノ鹽氣ト石膽質ノ蒸氣ニ
 因テ漸ク凝固ス。若シ其軟ナル片粘著スル物アレ

バ又此ニ其液流レ被ヒ或ハ片塊粘著ノ遂ニ凝固
 ス故ニ水。粘土。石膽。松樅等ノ葉。實。枝。皮。蘆。苔。穀粒。或
 ハ蜚蛾蜂蟻蜘蛛。蟲螽等種ノ物象。琥珀ニ含容メ
 透見スル者アリ其土中ノ華爾斯流動シ凝固メ字
 漏生等ノ海岸及ビ海底ヨリ出ル者即チ其海産ナ
 リ○凡ソ其山坑ニ出ル者ハ海産ニ比スレバ柔ナ
 リ或ハ軟ニノ捏褊スベキ者アリ故ニ新ニ掘取ル
 者ハ暫ク海水ニ浸シ堅固ナラシムト云或ハ海邊
 ノ小河。湖池。陂頭ニモ琥珀ノ軟ナル者ト堅キ者ト
 アリ。其軟ナル者。時ヲ經レバ漸ク凝固ス。或ハ石ニ

化スレ者アリ○古人以爲琥珀ハ白楊。松。樅。等ノ樹
 脂。漸ク土中ニ入リ深クメ字漏生等ノ海中ニ流溢
 シ鹽氣ニテ凝固スル者ナリト。晚近ノ究理家ハ此
 説ヲ排ヒリ○或云。琥珀ハ素樹脂ナリ。大古。洪水等
 ニテ地面陷没メ大洋トナリ幾多ノ樹林。海底ニ朽
 腐シ其脂遂ニ琥珀トナル。故ニ蜚蛾蜘蛛等ヲ包容
 シ或ハ木葉形ヲ印識シ或ハ木屑樹皮等膠著シ或
 ハ蘆。小枝等ノ周圍ニ著テ凝固シ琥珀ニ孔ヲ貫ク
 者アリト物理小識云。大西言。洪水時。亞爾墨尼亞。爲
 甚。猛雨。四旬。地面。全没。止。遺。諾。危。數。人。考。其
 時。當。帝。魯。之。○林娜私人云。琥珀ハ滿
 華爾斯ノ及ビ

アールド。ハルス一種。七中ノ脂膏ノ名。年ヲ經テ海ニ入り潮水ニテ凝固ス。故ニ蟲類ヲ包容スト。是即チ樹脂ヲ以テ體ヲ爲シ。久ク土中ニ在テ昆黥密那質ノ油ヲ含ミ又海ニ在テ鹽氣ヲ受テ凝固シ成ル者トスルナリ

〔性〕琥珀ヲ蒸餾スレバ初ニ微酸味ノ稀液出ヅ。次ニ帶黄色ノ油ニ揮發鹽交リ出ヅ。此鹽ヲ綠礬精ニ加ルニ沸騰セズ。是酸性鹽ノ微ナリ。硃砂精若クハ酒石液ニ加レバ泡起ノ沸騰ス。是亦酸性鹽ノ微ナリ。然レバ琥珀ハ昆黥密那質ノ稠脂精微稀薄ノ油様液。

酸性ノ揮發鹽。硫黃精様ノ液。自然ニ混和シ成ル者ナリ。○琥珀ハ亞兒加利鹽液酒石鹽。剝馬亞斯。石灰等ヲ水ニ溶シタル液ヲ草木類ノ酸汁醋或ハ消石精。海鹽精ニ浸メ溶化セズ。石膽油ニ浸セバ溶化メ紫色トナル。燒酒ニハ溶化シ難クノ唯微赤色トナル。然レ此末ニ亞兒加利鹽剝馬亞斯。酒石鹽等ヲ研和メ亞爾箇兒銳烈ノ燒酒ニ浸セバ溶化メ丁幾去爾トナル。或ハ此末ヲ香竈ノ蒸餾油迷迭香油。刺兒油等ニ加ヘ硝子壘ニ入レ時ク振蕩スレバ漸ク溶化ス。或ハ此末ニ的列底那或ハ技爾撒謨格洋霍一倍量ヲ加ヘ硝子壘ニ内レ固封シ慢火ニ

遠西名物考 卷之三

風雲堂藏

上、徐くニ煮テ八日許。其未盡ク溶化ノ赤色トナル。
 右ノ如クニノ老利兒油ニテ煮レバ紫赤色トナル。
 阿利襪油。胡桃油ニテ煮レバ美赤色トナル。罌粟子
 油ニテ煮レバ黃赤色トナル。扁桃油。亞麻油ニテ煮
 レバ黃色トナルナリ

主治 琥珀ニ含ム所ノ油氣鹽氣ヲ以テ小便ヲ利シ
 經閉ヲ通ス○傷冷毒等ノ酷厲ナル沕ヒ重訂内科
 十章ニテ和解ノ排泄ス○搗掣痙攣ノ諸症或ハ昏
 睡眩冒。癩子宮病。脾病ニ効アリ是レ毘黠密那質ノ
 竄透揮發ノ油鹽ヲ以テ腦。神經ヲ開達スレバナリ

又收斂ノ効アリテ下利多尿。遺精。淋疾。白帶下。吐血
 ヲ治ス○末トシ飲液ニ點服シ或ハ維子黃ニ和シ
 或ハ丸藥トシ用ヒ或ハ薰藥トス○服量一ヨリ
 一錢ニ至ル○末トシ摻ケ皮膚瘡裂小創ヲ乾愈ス

伍依 叔依

琥珀油 オレウム。シクシナム 羅

琥珀鹽 カル。シクシナム 羅

製法

琥珀 極細末

沙 淘洗シ乾淨スル者

右拌合シ頸潤キ硝子ノ列篤兒多ノ半ニ充シノ沙

火ニ入レ潤大ノ承餾壘ヲ接シ膠泥ニテ其接際ヲ固封ノ必モ透漏セザラシメ。初メ文火トシ漸ク火ヲ増シ列篤兒多ノ底熾紅トナルニ至テ火ヲ下シ初ハ酸味ノ精液ニ清稀ノ油浮ニ且揮發鹽交リ出ツ。次ニ黄色ノ稠油ニ鹽交リ出ヅ。初ニ出ル油ハ揮發香竄ナリ。終ニ稠濁承餾壘ヲ放テバ其内ニ液。油。楮黑惡臭ノ油出ヅ。鹽相混シ又列篤兒多ノ頸ニモ鹽升リ著ク。此鹽ヲ取リ承餾壘ノ液ニ加ヘ又是ニ沸湯ヲ加ヘ攪滾ノ其鹽ヲ溶解シ悉契瓦刺斯（出部）ヲ以テ先ヅ其液ニ雜ル油ヲ分チ取リ其油ニ沸湯ヲ加ヘ洗淨ノ又其油ヲ分チ取ル。前法ノ如クシ是ヲ硝子壘ニ收メ

貯フ。其洗ヒタル液ヲ承餾壘ノ液ニ合シ濕シタル紙ニテ是ヲ漚シ其液ヲ文火ニ上セテ水氣ヲ減シ放冷ノ芒ヲ結バシム。其芒ヲ取リ沸湯ニ溶シ火ニ上セ速ニ煮テ水氣ヲ減シ漚テ復火ニ上セ。水氣ヲ減メ放冷シ芒ヲ結バシム。其芒ヲ取テ紙上ニ排ベ乾シ硝子壘ニ入レ固封シ貯フ。是レ琥珀ノ揮發鹽ナリ右ノ如ク數結芒スルニ因テ油氣盡ク消シ純粹トナルナリ。（技）○白琥珀一匕ヨリ揮發鹽四錢出ツ。黄琥珀一匕ヨリ揮發鹽一錢出ヅ。○黄琥珀一匕ヨリ油八勺許。精液二勺半許出ヅ。列篤兒多ノ底ニ

黒キ渣脚ニ多ク許殘ル。其質ハ鐵氣ヲ含メル硝子性土ナリ

琥珀鹽主治 油氣ヲ含メル鹽ハ承餾壘中ニ在テ未ダ結芒セシメズ油

氣ヲ含ム揮發竄透ノ神經ノ諸症ヲ治ス即チ痙攣

搐掣ヲ鎮メ子宮衝逆頭痛等ヲ治シ汗ヲ發シ殊ニ

ヨク小便ヲ利シ月經ヲ通ス○其結芒シタル鹽ハ

モツバ純ラ酸性ニメ清涼ノ効アリ。殆ト枸櫞汁或ハ酒石

英ト同シ故ニ鎮痙發汗利尿ノ効少シ其効ハ唯油

氣ヲ含メル鹽ニ在ルノ云故ニ此結芒鹽ヲ用ル

稀ナリ○多分ノ琥珀ヲ以テ些スコレ少ノ鹽ヲ得ル故ニ

是ヲ偽造シ販ク者アリ是ヲ驗辨スル法其鹽ヲ頸

長キ硝子壘ニ入レ火ニ上セ火候差沸湯ノ熱ヲ過

ルニ至レバ眞品ハ盡ク升化メ雪ノ如ク其底ニ留

ル者ナシ偽物ハ皆壘底ニ殘リテ升化スルナシ

○初餾ノ琥珀油ハ臭氣アリテ稠濁ナルユエニ左

ノ法ヲ以テ再ビ蒸餾メ土氣及ビ亞兒加利鹽ヲ去

レバ鮮美清稀ニメ水ノ如ク且佳香アリ藥用ニ供

メ尤良○此油ハ香竄ノ蒸餾油或ハ的列テイ底那テイ及

ビバ拔爾撒ハ謨ト混和シ易シ此說前ノ琥珀發烟消石

精ヲ加レバ大ニ熱ス銳烈ノ燒酒ニハ混和セズ是

遠西名物考

卷十三

風雲堂藏

皆草木類ノ油ト異ナル微ニ其性殆ト石腦油ト同シ

再餾琥珀油

ゲソイフルデバルニスネンオリイ

琥珀油適宜

蒸餾水 琥珀油ノ六倍

右合和シ硝子ノ列篤兒多ニ入レ承餾壘ヲ屬シ其接際ヲ塗封シ沙鍋ニ入レ文火ニテ蒸餾シ其水ノ三分ノ二ヲ取り放冷ノ其油ヲ分チ取り硝子壘ニ入レ固封シ貯フ

琥珀油主治再餾ノ油ハ甚ダ精微ニ揮發竄透シ

且、拔爾撒謨ノ質アリテ凝結ヲ疏散シ稍衝動シ疼痛ヲ止ム。神經ノ閉塞ヲ衝開シ峻効アル鎮痙藥トス。故ニ子宮衝逆、痛ノ諸症ヲ治シ汗ヲ發シ小便ヲ利スルニ良驗アリ。○血液ノ運行ヲ増進シ粘液ノ閉塞ヲ疏通シ以テ諸竅ノ壅滯ヲ開達ス。殊ニ經閉ニ驗アリ。○鎮痙解凝ノ功力ヲ以テ喘急、卒厥、非、眩、冒、頭痛、精神沈重等ノ頭腦神經病ニ効多シ。○蠱毒去テ後荏苒トノ歇ガル淋疾白帶下及ビ小便閉ヲ治シ催生シ死胎ヲ下ス。○服量六滴ヨリ三十滴マテ葡萄酒或ハ適宜ノ飲液ニ點服シ或ハ雞子黃ニ

和シ用フ○外敷ノ卒厥麻痺不遂肢節強硬攣急或ハ痿弱或ハ寒性ノ痛風傷冷毒等一切神經腿ノ諸症ニ効アリ是ヲ患處ニ擦ス或ハ脊椎ニ塗テ癱瘓ヲ治ス○此油ニ蒸餾醋少許ヲ加ヘ蒸餾スレバ烈キ香氣ヲ嫌フ患者モ惡ムナク用ヒ易シ（叔）（伍）（依）
琥珀トキキ幾タカ去ル爾「アインキタル・シクシニウハ羅バルンステイン・アインキタル蘭
製法 琥珀細末一多
燒酒三十二度者八多
右硝子燻ハレ固封シ爐邊煖處ニ置テ十日ニシテ瀝過シ其液ヲ取り固封シ貯フ（叔）

又法 琥珀細末適宜
亞アインテ的ル兒ル 綠綠 簪簪 油油ノ條ニ出
右琥珀ヲ硝子燻ニ入レ亞アインテ的ル兒ルヲ加ヘ琥珀ヲ溶化セシム○前方ノ如キ燒酒ノニニテハ琥珀盡ク溶化セズ此方ハ琥珀ヨク溶化スル故ニ尤モ効多シ瘧瘵ノ諸症及ビ後ノ主治ニ舉ル神經病ニ殊効アリ
十滴ヨリ一茶匙マデ葡萄酒ニ點服シ或ハ鎮痙劑ノ飲液ニ加ヘ用フ（叔）
又法 琥珀細末一多
剥ポット 篤トア 亞ア 斯ス 精製者 四錢

右研和シ格兒弗ニ入レ燒酒ヲ加テ其藥料ノ三四
 指横徑ノ上ニ至リ固封シ煖處ニ置キ赤色トナル
 ニ至テ瀝過シ其液ヲ取り用フ○或ハ酒石液四錢
 ヲ以テ劑中ノ剥薦亞斯ニ代ヘ浸ス十二時ニシ
 瀝シ用フ○或ハ琥珀ノ末四多ヲ取り酒石液ヲ撒
 ケ濕シ乾カシ硝子蠟ニ入レ燒酒二比ヲ加ヘ浸シ
 赤色トナルニ至テ其液ヲ瀝シ用ルモ亦良

主治 痙攣搐掣。卒厥。癩。疝。脾病。子宮衝逆等ノ諸神經
 病及ビ虛弱ニ屬スル經閉遺精白帶下ヲ治シ痛風
 傷冷毒ノ寒粘液ヲ驅除シ小便ヲ利ス○服量二十

滴ニ片斗錢許飲液ニ加ヘ用フ○此下幾去爾ニ揮
 發香竄精機部少許ヲ加テ硝子蠟ニ入レ煖處ニ置
 テ泡熟セシム是ヲ壯神テシキ下幾去爾ト名ク卒厥失氣
 昏冒子宮衝逆心悸怔忡傷冷毒痛疝不遂經閉等ニ
 奇効アリ服量十五滴ヨリ一錢マデ茶湯葡萄酒其
 他適宜ノ飲液ニ加ヘ用フ○頭蓋ノ骨縫ニ擦ノ傷
 冷毒ノ頭痛ヲ治ス鼻中顛顛心窩ニ塗テ失氣昏眩
 心動悸ヲ治ス臍部ニ塗テ子宮衝逆ヲ治ス

琥珀オウゴン越仙オウセン扶亞オウア 琥珀オウゴン下幾去爾テシキト同シ

〔叔〕〔伍〕〔侯〕

哥攝尼爾蘭

「ゴツシ子ルラ」又「ゴツシニルラ」羅

哥攝尼爾ハ小蟲ナリ生活セル者ハ螿虱ニ似テ圓

或ハ楮圓大廿翹搖ノ如シ。新伊イス斯ス把バ尼亞ニア 北亞墨利加洲國名

就中墨メキ是シ可コ上上ニ産スル霸王樹ニ生ス。此樹ノ花及

ビ實ノ汁殷紅ナリ 實ハ葉端ニ生ス。蜜果ノ大ナル者ノ如シ。外皮厚フ。橙ノ如ク

四時常緑皮ニ刺アリ。頂ニ臍アリ。是ニ刺多シ。味收

斂ス。殷紅ノ汁アリ。核多シ。細小ニシテ大廿胡荽子ノ

如シ。此蟲其汁ヲ吮テ長育ス。是ヲ破テ深紅ナル片取

テ籃カゴニ入レ水ニ浸シ殺メ乾スナリ。形扁ク三四稜

アル粒ヲ爲シ外面銀色或ハ淡白ニシテ白粉ヲ摻ケ

タル如シ。裏ハ深紅ナリ。或云水ニ浸シ殺メ暴乾ス

ル者ハ外面褐色ナリ。焙リ乾ス者ハ焦黑色ナリ。然

レ裏ハ皆美紅ノ粉充ツ。○此物重實ニシテ輕虚ナラ

ズ。淨潔ニシテヨク乾キ。銀白色ニシテ光澤アリ。破レバ

殷紅ナルヲ上品トス。或云上品ハ黯紫色。横紋アリ

白粉ヲ摻ケタル如シ。是ヲ研末スレバ美紅色ナリ

○按ニ此物和漢産未ダ詳ナラズ。舶來ノ品ヲ用

フベシ

主治 强心。發汗。利尿ノ効ヲ稱ス。然レ醫藥ニ用ル

稀ニシテ多クハ猩々絨等ノ美紅ノ染料ニ用フ。○此

藥一月ヲ赤葡萄酒ニ加ヘ服メ小便閉ヲ治シ。或ハ

遠西名物考 卷三十一 十二 蘭

胎動ヲ鎮メ墮胎ヲ護スルニ用フ **嬰** **伍**

昆答刺コンダラ越兒發根エールハ **羅** **テ** **ゲ** **ン** **ギ** **フ** **ト** **ウ** **ル** **ト** **ル** **蘭**

形状是ハ字露パリク新伊イス斯把スバ尼亞ニア墨メ是キ可コ等ニ産スル蔓

草ノ根ナリ初メ數葉生ノ地ニ塌シ葉ノ末凹ニ

馬蹄ノ狀ノ如シ或云半多長二三指橫徑闊一二指橫

徑。綠色。背淡白且黯色ノ筋脉及ヒ黃點アリ。短梗ニ

著ク。其後葉間ニ圓莖ヲ抽キ是ニ亦葉生シ卷鬚ア

リテ高ク傍木ニ糾下フ。花ハ洞庭藍ニ似テ小。花後粟

殼色ノ圓子ヲ結ビ黑色ノ仁アリ根太サ小指ノ如

ク塊節皺積ヲ爲シ長鬚多シ。外皮褐赭或ハ黃赭色。

裏淡白是ヲ嚼カムニ初メ收濡シ漸ク滲透ノ微苦辛。微

佳香アリ○一種葉楮圓ニノ末微尖リ地ニ布テ坐

ヲ爲シ爾後葉間ニ蔓ヲ抽テ太一指許是ニ葉ナク

ノ花生スル者アリ○根新鮮肥實多鬚佳香葯味ア

ルヲ擇ニ鬚根ヲ除キ用フベシ

○按ニ此草和漢産未ダ詳ナラズ舶來ノ品ヲ用

フベシ**依**云白薇根ハ香竄ニノ衝動シ利尿發汗。

通經ノ効アリ性功顯草及ヒ昆答刺越兒發根ノ

如シ**叔****伍**物云山柰根或ハ白薇根ヲ以テ此藥ニ

遠西名物考 卷三十一 十二 蘭

本草綱目卷之十一

代用スト。若シ闕ルニ遇バ代用スベシ。○榕按ニ
白薇ハ江戸ノ花戸クサタチバナト呼ブ。其根味
苦辛微香氣アリ。或ハ白薇ノ一種。徐長卿。花戸ニ
柳葉細辛ト呼フ者根味苦辛微甘。香氣アリ。俱ニ
代用ノ可ナリ。

主治 性温。精微ノ油氣鹽氣アリ。腦心胃ヲ強壯ニシ
血液運行ノ怠慢凝滞ヲ健輸シ。專テ病毒ヲ汗ヨリ
發泄シ。又小便ヨリ除ク。○纖維ノ弛弱ヲ收固シ。腐
敗ヲ遏ム。故ニ惡性熱。發斑熱。神經熱。疫痢。間歇熱。肢
節痛等ニ用ヒ。其毒ヲ汗ヨリ發散メ治ス。然レ其皆

温壯ノ發汗ヲ要スル症。或ハ熱病ノ腐敗毒アリテ
血液ノ焔解スベキ症ニ的當トス。○寒粘液アリテ
食進マガルヲ治ス。○下利赤痢。虚症ニ用ヒテ殊効
アリ。○痲瘋搗掣等ノ腦神經ニ關ル諸症ヲ療シ。虻
蟲ヲ殺シ。又蝮蛇咬毒ヲ解スルニ尤効アリ。○水煎
或ハ泡劑。或ハ末トシ。每服半錢ヨリ一錢マデ。毎日
數次用フ。

裴	物
依	叔
淑	伍

格墨因 蘭 羅

形状 此草。莖葉花實。大抵茴香ノ如ク。葉短ク。

本草綱目卷之十一

尺アルハ稀ナリ。葉小ク。兩對シ枝頭ニ重瓣ノ小白花或云黄色。繖ヲ爲ス。其子大葛縷子ニ倍シ茴香ノ如シ。灰色或緑黄色ニノ條理アリ。味辛。香氣強クノ不佳ナリ。春月種ヲ下シ生ス是レ葛縷ノ一種ナリ。黑地オヒアエジト兀皮亞共ニ亞弗利阮加洲ノ國名等ノ熱國ニ産ス。○按ニ此草和漢産未ダ詳ナラズ舶來ノ品ヲ用フベシ。度云性功茴香ノ如シト。茴香或ハ葛縷子カクシイヲ代用ノ可ナリ。○下主治子。性温。葛縷子ト同シ。破氣驅風ノ要藥トス。又粘稠ヲ稀シ凝結ヲ解キ急迫ヲ緩メ堅硬ヲ軟ク。故

ニ風氣痞滯拘攣痛。胸痛。疝痛ヲ治シ或ハ欬嗽喘急等。肺ノ諸症ヲ甘ケ粘痰ヲ疏シ小便ヲ利シ淋疾痛ヲ除キ月經及ビ産後惡露ヲ下ス。○水煎或ハ泡湯ハツ或ハ末トシ一錢許ヲ服ス。○大麥粉ヲ加ヘハツシ腫瘍ニ貼メ消散シ或ハ膿熟ス或ハ咽喉腫ニ漱藥トシ効アリ。伍叔裴 格墨コ因油メ オレウムレ キニウムニ 羅ニ

製法 子ヲ蒸餾ス。薄荷油及ビ茴香油製法ト同シ

主治 痞氣鬱滯ヲ散シ欬嗽喘急。疝痛。脾病。淋疾等凡ノ枯墨コ因子ノ主治ニ舉ル諸症ニ捷効アリ。○服量

五滴ヨリ十滴マデ飲液ニ點服ス
格密訥膏 「エムプラスト、キニノ、
インプレイス、テル、
蘭」

製法

若把兒麻膏

黃蠟 各一比

阿利襪油 半比

格墨因子 未一比

右膏蠟油ヲ合メ文火ニ上セ溶化シ火ヲ下シ格墨
因子ノ末ヲ煉和シ冷ルマデ攪セ膏ト爲ス

主治 外敷ノ堅硬ヲ軟ゲ凝結ヲ解キ胸脇痛、肢節痛、
痛風、脚痛ヲ散シ腫瘍ヲ膿熟シ或ハ消散ス

薹 護安沒尼亞幾蘭 「ギム、
アムモニア、
キム」

是ハ亞弗利加州ノ地方ニ産スル「アムモニア、
キム」

ト名ル樹ヲ鑽刻メ取ル薹護華爾斯ナリ 「
薹護ト華

兩質アルヲ云故ニ此脂ハ水醋其樹形狀未ダ詳ナ
植物ノ蒸餾精油類ニ溶化ス

ラズ○此脂乾固柔脆ニ汚物ヲ雜ヘズ淨潔ノ碎

塊宛モ顆粒ノ如ク捻レバ破碎セズ柔ニ粘著ス

新鮮ナルハ黃色ニ白色ヲ帶ブ經久ノ者ハ赭色

ヲ帶ブ或云皆乳白色臭氣蒜ノ如ク或ハ葛私多僕

謨或ハ瓦爾拔奴謨ノ如シ是ヲ嚼カハ白色トナル

味初メ甘ク漸ク苦辛。此物白色ノ質多ク雜リ。脆ク
 温氣ニテ軟ニナリ易ク。其味舌ニ滲透シ火ニ投シ
 燃テ白色トナルヲ上品トス子仁木屑沙土等ヲ雜
 ヘテ塊ヲ爲ス者ハ下品ニメ藥用トセズ
 ○按ニ此脂和漢産未詳ナラズ舶來ヲ用フベシ
 〔主治〕性温收瀉。油氣鹽氣アリ諸趨謨華爾斯中ニテ
 此物尤凝結ヲ疏散スルノ効ヲ稱シ稍刺戟衝動ノ
 粘稠ヲ稀釋シ堅硬ヲ軟化ス○肝。脾。腸間膜等ノ壅
 塞硬腫ヲ融解疏散スル要藥トス子宮衝逆或ハ經
 閉ヲ兼ル症ニ尤効アリ○膠粘液ヲ疏解シ驅逐ノ

經閉ヲ治ス但血脉諸管ノ運營怠慢ニノ血液凝滯
 シ。痙攣ニ因ラス多血ナラザル經閉ニ効アリ。此症
 ハ鐵粉。盧會。沒藥。阿魏ヲ加テ丸藥トシ用ヒテ尤良
 又左ノ方殊効アリ

薩毘那調經丸

趨謨安沒尼亞幾

沒藥 各二錢

盧會 一刃

薩毘那油 十二滴

右散劑トシ三氏ヲ一丸トシ五丸宛用ル一日四次

○此護謨ハ脾病。依剥昆垓兒。子宮衝逆或ハ黃疸。荏
苒タル間歇熱。白帶下。或ハ粘液ヨリ起ル頑固ノ疝
痛等。下劑驅風劑ヲ用ヒテ効ナキ症或ハ喘息等ノ
胸病。總テ頑滯ノ病ニ効アリ。此皆粘液ノ壅塞ヲ疏
解シ腹部諸器脉管ノ弛弱ヲ强健スルヲ標的トシ
用フ又右ノ諸病ニ左ノ方尤驗アリ

護謨安石丸

護謨 安沒尼亞幾

石驗 加擲祭亞

蒲公英越幾斯劑

各等分

右調勻シ三氏ヲ一丸トシ五丸宛用ル一日四次○
此護謨ヲ漱藥ニ加レバヨク痰ヲ吐セシム○多ク
用レバ瀉下ス○外敷ノ稍刺戟衝動シ疏散シ或ハ
軟化ス故ニ諸腫瘍。頑硬腫ヲ消散シ或ハ軟化ノ膿
ヲ成スニ尤効アリ關節ノ頑硬腫。水棉様腫。水腫。經
久ノ膝臏水腫。或ハ關節拘強ノ初發或ハ腺腫瘰癧。
睪丸硬腫。痛風結腫。或ハ瘤ノ初起ニ施メ消散ス或
ハ潰瘍ノ腐敗液ヲ排ヒ膿ヲ釀ス或ハ癬様ノ穢液
多キ浸淫瘡ニ効アリ但焮衝ヲ兼ル腫瘍ハ効ナシ
總テ寒性ノ腫ニ施スベシ○是ヲ醋ニ溶シ貼メヨ

遠西各物考 卷十三

風雲堂藏

ク腫瘍ヲ消ス或ハ醋若クハ葡萄酒ヲ加ヘ煮テ
 布トシ革ニ塗テ貼シ或ハ海葱醋ニ溶シ貼シ殊ニ
 効アリ 葡萄酒或ハ海葱醋ニ溶シ膏藥トシ貼シ膝
 或ハ微毒單丸腫 ○此脂ヲ蒸餾ノ精及ビ油ヲ取ル
 等ニ貼シ消散ス 其精ハ失苟兒陪苦ヲ治シ閉塞ヲ開達シ卒厥ヲ蘇
 復スルニ十滴ヨリ二十滴ヲ用フ油ハ肝脾ノ硬腫
 ヲ消シ子宮衝逆ヲ治ス (物依布福) (叔伍裴接)

格碌波尼亞コロホウニア 羅 スピーゲルハルス又ゲウ子ハルス蘭
 是ニ二種アリ第一種ハ的列竝底那ヲ水ニ煮テ凝

固セシメ乾カシ破碎スベク爲ス者ナリ。上品ハ黃
 色淨潔透亮ニノ是ヲ日ニ映ズレバ赤色ノ塊片透
 見ス○第二種ハ的列竝底那ヲ蒸餾ノ油ヲ取り其
 壘底ニ殘リタル渣脚ナリ乾脆黑色光澤アリテ滿
 ノ如シ然レハ滿ニ比スレバ固クノ淨潔ナリ是ヲ下
 品トス

主治 性收瀋ス第一種ハ凝結ヲ疏解スルニ効ヲ稱
 シ汚液ヲ淨刷シ創瘍ヲ乾愈シ膏藥トシ外敷ス○
 是レ的列竝底那ノ良質ヲ存ノ酷厲刺戟ノ性ヲ脱
 ス。是ニ燒酒ヲ和スレバ殊ニ解凝ノ効多シ。或ハ丸

藥トシ用ヒテ無毒ノ淋疾及ビ遺精ヲ治ス○膝臏ノ寒性白色ナル腫ヲ消散スルニ此末ヲ布片ニ摻ケ一指横徑ノ厚ト爲シ是ニ再餽セル燒酒ヲ濕シ患部ニ貼ス乾ケバ數燒酒ヲ濕ノ良是レ能ク華爾斯ヲ溶化シ滲透セシムレバナリ○潰瘍ノ汚液多ク流泄シ細絡纖維弛緩膨腫ノ乾愈シ難ク或ハ水棉様肉ヲ生メ愈ザル症ニ此末ヲ摻スレバ乾テ愈ユ○第二種ハ凝結ヲ解散シ膿ヲ成スニ多ク硬膏或ハ軟膏トシ貼ス然レ第一種ニ比スレバ効稍劣レリ或松香ニ水ヲ加ヘ數煮テ
是ヲ製スル者アリト云 伍 嬰

昆設爾弗蘭 コンセルハ 羅

是ハ藥品ヲ剉ニ或ハ細末トシ或ハ生鮮ノ品ハ搗爛シ其量ノ一倍或ハ二三倍ノ沙糖若クハ蜜ヲ調和スル劑ノ總稱ナリ根ノ汁多キ者ハ剉テ磁罐ニ入レ重湯ニノ煮テ軟ニシ搗テ糊ノ如クシ適宜ニ沙糖ヲ和ス或ハ果實ノ瓢肉仁等ハ搗テ篩過シ沙糖ヲ和シ製ス尚其藥品ニ隨テ製法及ビ沙糖ノ分量差異同アリ各品本條ニ就テ詳ニ記ス 庚 戌

格兒弗

「ギユルビタ」羅「セイブ」
「ガラス」又「セイブ」ハット蘭

是ハ一種ノ蒸餾壺ナリ陶硝子錫銅等ニテ造ル其形下腹圓潤ニ上頸窄ク長シ或ハ頸短キアリ是ニ硝子或ハ銅ノ塊ヲ益オホフ塊ニ長嘴アリテ承餾壺ヲ接續ス露水精油等ヲ蒸餾スルニ用フ

天

的里亞加

「エレク」チアリウム「テバイ」キム「ロサ」リメン
「ゲステル」デコンセルフ「ハン」ヘウル「サ」ゾ蘭

製法

益智

各細末 二弓

乾姜

纈草根

細末 三弓

阿芙蓉

精製者三錢葡萄酒
九錢ニ浸シ溶ス者

蜜

煮テ沫ヲ去ル者
一比

右阿芙蓉ヲ蜜ニ研和シ次ニ餘藥ヲ加ヘ煉和ス
此劑一錢ニ阿芙蓉一瓜ヲ含メリ○往古多ク稱シ
用所ノテリアカアンドロマキッス是的里亞加方ノ

ロマキッス 其他の里亞加方一ナラズト雖モ皆多味
 ハ人名 冗長ニシテ主能的知シ難ク且功カ相反スル品類ヲ
 配合スル故ニ性味相抑制ノ効績ヲ遲シ難シ故ニ
 漸ク勿擗祭亞其他諸國ニ於テ刺長無益ノ藥品ヲ
 除キ簡約ニシテ良効アル劑ト爲ス即チ〔按〕ニ載ル所
 ノ阿芙蓉昆設爾弗是ナリ此方即阿右ニ舉〔按〕
 主治劑中阿芙蓉アルヲ以テ一切疼痛ヲ止メ不寐
 煩躁等ノ急迫ナル症ニ用權ニ患苦ヲ鎮テ安眠セ
 シメ患者ノ精力ヲ保護ノ甚ク虚罷セガラシムル
 ノ要藥トス○此劑ハ熱性香竈ノ諸品ト阿芙蓉ア

ルヲ以テ血液ノ運行ヲ増發シ汗ヲ發ス故ニ冒寒
 傷冷毒ニ用テ汗ヲ發シ疼痛及欬嗽ヲ止ム熱湯ニ
 テ送下シ温覆ノ尤良○痙攣搐掣ヲ鎮メ虚痘ニ用
 テ起脹セシメ膿ヲ醸ス○胃腸ノ病毒去テ後嘔吐
 下利劇クシテ休ザルニ用フ○惡性熱ニハ龍腦少許
 ヲ加ヘ橙汁或ハ醋ニ溶化シ用テ良驗アリ○虚寒
 ノ諸症及粘液質ノ人ニ効アリ此藥ハ阿芙蓉並ニ
 辛熱ノ品多キ故ニ壯熱病。焮衝病等總テ壯實熱性
 多血ノ諸病ニハ大ニ害アリ又虚羸ノ諸病及非勞
 欬等ニ是ヲ過服セシムレバ神經ノ知覺運營ヲ鈍

シ患者ヲ衰弱セシメ遂ニ昏睡搗搦ヲ發ス○服量半錢ヨリ一錢半ニ至ル○外敷ノ諸獸毒螫刺咬ヲ治ス癩狗傷。蝮蛇咬。其他諸獸毒蟲ノ咬傷ハ先鹽水或醋ニ的里亞加ヲ溶メ患處ヲ洗或是ヲ棉撒絲ニ塗テ患處ニ貼シ硬膏ヲ蓋フベシ或的里亞加少許ヲ取テ醋一匙ニ溶シ内服セシメ拔實里膏ニ赤降汞少許ヲ加テ其創ニ貼シ毎日更換スルヲ兩次半月許ハ創ヲ愈スヲナク膿潰セシメテ其毒ヲ排泄シ又時々的里亞加ヲ醋或葡萄酒ニ加テ内服セシメ臥床ニ温覆メ發汗シ其毒ヲ驅發メ殊ニ良

依 依 依

的里亞加水 ア多テリアカコムボシタ 羅

製法

的里亞加 ハ多
 沒藥 ニ好者 二弓
 龍腦 四錢
 燒酒 銳烈者 十一弓半

右調和シ格兒弗ニ内レ蒸餾ノ露水ヲ取ル

主治 一切疫熱。惡性熱。胸脇痛。發汗スベキ症ニ用。虛

痘ヲ透發シ酷厲液ヲ消シ酸敗液ヲ祛キ疔痛ヲ治ス○服量二錢ヨリ四錢マデ適宜。飲液ニ點服ス

的里亞加精 スヒリチウス。テリアカ 羅

本草綱目 卷之...

製法

的里亞加

三勺

枸橼皮

生鮮者 剉 八勺

白芷

山奈

地榆葉

剉 各一勺

酒石鹽

四錢

酒石精

一匕

右調和シ蒸餾ノ露精ヲ取ル

又法

的里亞加

二勺

雜腹蘭

一勺

燒酒

二匕

右固封シ浸スヲ三日。蒸餾ノ精ヲ取ル或ハ罐ノ堯

内ニ龍腦四錢ヲ懸テ蒸餾ス

又法

的里亞加

十勺

沒藥

五勺

雜腹蘭

一勺

燒酒

四匕

右浸スヲ數日ニ蒸餾シ精ヲ取り是ニ龍腦六錢
ヲ如ヘ溶化シ貯フ

主治 汗ヲ發シ心胃ヲ強健シ失氣昏冒ヲ復シ疫熱

悪性熱ヲ解ス (底)

底電愈創水

ア多、ピル子ヲリア、テ、デ、ン、羅、ウ、ン、ド、
ワ、ト、ル、ハ、ン、テ、デ、ン、蘭、底電ハ人名

製法 醋

燒酒 各三比

綠礬精 十

沙糖 一比

一方、四味等分○右硝子燻ニ内レ固封シ重湯ノ
藥氣ヲ出ス「八日、漚過シ固封シ貯フ

主治 血絡ヲ刺戟ノ收斂ス。輕キ創ニ外敷メ速ニ治

ス一切打撲傷、脉外泛溢ノ凝血ヲ消散シ又輕キ止
血藥トス或ハ諸、痲腫ノ初發ニ施メ消散シ或ハ神
經損傷等外傷ニ良効アリ、布ニ浸シ外敷ス (底)

若把兒麻膏

エムプロラスト、子、バ、ル、
アラスト、ゴム、子、バ、ル、
テ、ル、又、ウ、ド、ゲ、ル、ト、蘭

製法

阿利襪油

密陀僧 各三比

家猪脂

水 各二比

右阿利機油密陀家猪脂ヲ合シ文火ニ上セ煮テ時
々水ヲ加ヘ手ヲ住メズ攪セ溶シ煎熬ノ硬膏ノ稠
ト爲シ鉢ニ水ヲ盛リ其膏ヲ投シ水中ニ捏テ凝固
セシメ適意ノ形ト爲ス○煎熬スル間ニ水減耗セ
バ多ク水ヲ加ヘ煮テ焦著セシムルヲ勿レ

主治 外敷ノ清涼乾愈ノ良膏トス。歎熱腫痛ヲ清涼

シ酷厲毒ヲ消シ熱痛風ヲ治シ癩痕ヲ祛キ乾シテ
肌膚ヲ生ス

遠西醫方名物考卷十三終

遠西醫方名物考卷十四

捺齋先生譯述 男 宇田川 榕 榕菴校補

的列並底那羅 テルペンテイン 蘭

的列並底那ハ其質拔爾撒謨ノ如ク。焔解セル膠ノ
如ク。粘稠ニシテ澄清透亮。辛苦烈香アル樹脂ナリ。是

ニ三種アリ○第一種ハ「テレピン」テイナ。セイペリア

ト名ク。是レ際波里西亞細亞洲伊斯把尼亞蘭

牛鐸古意太里亞歐羅巴洲其他亞弗利加洲亞細亞

洲ノ諸國ニ産スル「テルペンテイン」ボムト名ク

遠西醫方名物考卷十四

小木ノ幹枝ヨリ自然ニ流溢シ或ハ是ヲ鑽刻ノ出
叫ハル華爾斯ナリ。此品透亮ニシテ硝子ノ如ク軟ニシテ稠
蜜ノ如ク粘リ白色或ハ淡黃或ハ青白色味辛熱舌
ニ滲透シ自餘ノ二品ニ比スレバ尤佳香アリ。是ヲ
嚼カミ或ハ手ニ觸テ粘著セザルヲ上品トス是レ眞ノ
的テ列並底那ナリ。此品近來輸スイタル少ク藥舖ニ貯ル
下レ稀ナル故ニ多クハ第二種第三種ヲ用フ其樹ハ
皮灰白色枝稀ニシテ長シ。葉老利兒葉ニ似テ小ク尖
ラス差硬ク四時常緑。苦櫪木葉ノ如ク羊齒樣ニシテ
兩對シ末ニ一葉アリ。此樹雌雄アリ雄ハ花アリテ

實ヲ結バズ雌花ニ實ヲ結ブ。春月淡紫色ノ花生シ
瓣ナク但鬚蕊攢束ノ穗狀ヲ爲シ阿利襪樹ノ花ノ
如シ。花後楕圓ノ實ヲ生ス大サ杜松子ノ如クノ硬
ク初綠色後赤色ヲ帶ブ。熟スレバ青綠色是ニ觸レ
バ粘著ノ脂氣多シ。其壳中微長キ一二ノ核アリ。此
樹甚ダ脂多ク。木理堅實。榆錢樹ノ如シ。秋間枝葉ニ
淡紫ノ小膜囊生シ又枝梢ニ没食子ノ如キ贅瘤生
シ。漸ク長スレハ軟骨ノ角ノ如シ。其大ナルハ八指
横徑許ニシテ赤色ヲ帶ビ。中虛ニシテ粘脂液及ビ蚊ノ
如キ蟲アリ。此樹ニ稠厚ノ脂液是即底那多キ故ニ

遠西名物考 卷十四

風雲堂藏

軟モスレバ其脂。木理ニ壅塞シ其地中ヨリ升テ樹
 ヲ養フ所ノ津液流通スルヲ能ハズノ乾枯シ木理
 坼裂スルヲアリ。然レ其幹ノ地ニ近キ處及ビ幹枝
 ノ數處ヲ鑽刻スレバ脂液溢泄ノ其樹蘇活ス。此猶
 多血ノ人卒厥ヲ發スレバ刺絡ヲ施メ忽チ甦復ス
 ルガ如シ。○第二種ハ勿搦祭亞ヘ子ナアテ的列レビテ底那テナト名ク。
 往古勿搦祭亞ヘ子ナアテノ歐羅巴エウロパ洲ヨリ出レバナリ。今ハ落葉
 松或ハ白樅ノ幹皮ノ節ヨリ自ラ流溢シ或ハ是ヲ
 鑽刻メ出ル脂液ヲ用フ。上品ハ潔白透亮或ハ淡黃
 ニメ拘櫟皮色ノ如ク。軟ニメ流動シ。蜜ノ如ク稠油

ノ如ク技爾撒謨バールサムノ如クニ味辛苦氣味共ニ拘櫟
 皮ノ如クニメ甚シ或云華爾斯ハル質ノ此品多ク藥用
 トス。其樹楮爾勿ヘ子ナアテ亞テノ牙アル而ベ白ンノ歐羅巴エウロパ洲其他山地
 ニ多ク生ス。樅ハ赤白二種アリ。白樅ハ幹喬直。材白
 色。皮帶白。滑澤柔撓。枝上部ニ四數シ。每節四枝。十字
 様ヲ爲ス。葉扁細ニメ末尖リ。赤樅ニ比スレバ細ク。
 淡綠色ニメ莖ノ周圍ニ著クモ是ヲハ重ト或ハ莖ノ兩
 側ニ櫛比スルアリ。實楮圍ニメ末尖リ。鱗片疊次シ
 毎片二核著キ。薄膜アリテ蜂羽ノ如シ。脂氣多シ赤
 樅ハ白樅ニ比スレバ樹皮暗楮。材帶赤。葉黯綠ニメ

遠西名物考 卷十四

稍潤ク。莖ノ兩側ニ櫛比ス。○第三種ハ尋常的列竝底那ト名ク。是モ亦樅樹ノ脂ヲ取り製ス。稠濁ニシテ白色或ハ赭色ヲ帶ブ。香味凡ニ佳ナラズ。但上品ハ澄清ニシテ黄色ヲ帶ビ汚物ナシ。○或ハ經久稠粘ニシテ用フベカラザル。的列竝底那ニシテ的列竝底那油ト稱スル者アリ。此ハ的列竝底那油ノ烈香アルヲ以テ知ルベシ。○樅樹ヨリ的列竝底那ヲ取ルニハ夏月。樅ノ脂液流溢スル時。其幹ノ皮ヲ少シ剥ギ。樹下ノ地ニ穴ヲ穿テ置ク。片ハ脂液自ラ流レテ其穴ニ聚ル。是ヲ取り汚物ヲ

去リ水ニテ洗淨シ毛篩ニテ漉過ス。是即チ尋常ノ的列竝底那ナリ。其篩ニ留ル渣ニ多ク水ヲ加ヘ蒸餾ノ油ヲ取ル。其罐底ノ渣ハ即チ尋常ノ華爾斯ナリ。即チ格碌。又法。樅或ハ落葉松ノ脂ヲ取り。多ク水ヲ加ヘ。文火ニテ煮ル。片ハ其烈香漸ク減ル。疑結シ。冷レバ其脂。手ニ觸テ粘著セス。宛モ硝子ノ如ク破碎スベクナルナリ。○樅ノ脂ヲ以テ滿ヲ製ス。其法。樅ノ幹ヲ割テ木屑ト爲シ地ニ深キ坑ヲ穿テ。其底ニ磚ヲ敷キ。是ニ細孔ヲ穿テ。其下ニ陶壺ヲ置キ。木屑ヲ其坑ニ積ニ。鍋或ハ瓦ヲ其上ニ蓋ヒ。其邊ニ煙

氣ヲ泄ス孔ヲ穿チ。木屑ニ火ヲ點シ焚ク片ハ其脂
 流レテ陶壺ニ下ル。是ヲ釜爾ト名ク。是ヲ文火ニ上
 七煎熬ノ凝固セシムル者即チ尋常ノ諸ナリ
 ○按ニ的列並底那樹。和漢産未ダ詳ナラズ或云
 真ノ的列並底那ハ甚ダ稀ナル故ニ第二種ヲ藥
 用トス。性功。落葉松脂ト同シ。或云尋常ノ品ハ
 落葉松脂ヲ以テ製ス。其効。真ノ的列並底那ト同
 シ。或云三種共ニ性功同シ。或ハ藥舖ノ品ハ
 白樅及ビ落葉松ノ華爾斯ナリ。然レバ落葉松
 脂或ハ白樅ノ脂ヲ以テ製シ用フベシ

主治 性熱。辛苦收斂ス。諸管纖維ヲ開達シ。粘稠ヲ稀
 釋シ。未熟ノ諸液ヲ化釀シ。腐穢敗液ヲ淨除シ。疼痛
 ヲ止ム。○此藥ハ侵蝕スベキ酷厲質ナク。其性拔爾
 撒謨亭露及ビ格泮霍ノ如シ。故ニ拔爾撒謨ニ代用
 スベシ。○表發ノ蒸氣ヲ排泄シ。殊ニ小便ヲ利スル
 ニ峻効アリ。○是ヲ服スレバ其香氣直ニ小便ニ出
 ルヲ以テ尿道ノ諸症ニ捷効アルヲ知ルベシ。○痞
 氣鬱塞ヲ散ノ小便ヲ驅逐シ。腎。膀胱。尿道ノ諸器虛
 弱ヨリ起ル小便閉。淋疾。漏精。白帶下。或ハ淋疾ノ毒
 解ノ後。淋瀝止マザル症ヲ治シ。經閉ヲ通ス。○攝護。

及ビ婦人陰器諸部ノ弛弱セルヨリ起ル諸症尿道
ノ潰瘍等。少焮衝ノ諸忘ナキ者ハ十仄ヨリ半錢マ
テ用ヒテ良効アリ○腎膀胱ノ膿瘍腎痛殊ニ尿道
ノ諸症ニ雞子黃或ハ蜜或ハ沙糖ニ和シ用ヒテ尤
良○胸中ノ腐敗液粘稠液ヲ淨刷シ痰ヲ化熟シ咯
キ易カラシム○肢節痛腰髓痛流走痛風ニ用ヒテ
驗多シ○條蟲ヲ殺ス○過服スレバ瀉下ス○每服
十滴ヨリ二十滴マデ用フ。雞子黃或ハ亞刺比亞
謨漿ニ研和シ用フ○多血熱性ノ人或ハ體質感動
シ易キ者或ハ焮衝壯熱アル諸症ハ害アリ。此藥熱

性ニノ衝動刺戟スレバナリ○是ヲ阿利襪油ト蜜
ニ研和シ耳中ニ滴ノ耳孔ノ潰瘍ヲ治ス○二三錢
許吉利詞參兒ノ藥液ニ加ヘ施メ大便閉ヲ通ス○
下利劇ク且荏苒トメ休マズ殊ニ重墜努責ヲ兼ル
症ハ左ノ吉利詞參兒ヲ施メ大効アリ。又痔痛甚キ
ヲ治ス

的列竝吉利詞參兒

的列竝底那 二錢

雞子黃 一個

的里亞加 三錢

乳汁 五弓

右先ヅ的列並ヲ雞子黃ニ研和シ。次ニ餘藥ヲ調和シ水銃ヲ以テ直腸ニ灌入スル。一日一兩次。○的列並底那ハ創傷潰瘍ニ外敷ノ稍鑽透刺戟シ汚液ヲ洩シ。膿ヲ排ヒ。腐敗ヲ過メ。瘡瘍ヲ乾愈スルノ良藥トス。○外敷ノ纖維ヲ強固シ。肉ヲ生シ。痂ヲ作シ。醜穢ノ癍痕ヲ消ス。故ニ愈創ノ拔爾撒謨トシ。一切虛弱ニノ愈難キ潰瘍癰瘡ヲ治シ。硬肉ヲ軟ラゲ。又惡厲ノ諸瘡頭瘡疥癬類ヲ治シ。或ハ捫挫轉筋攣急ヲ弛メ。或ハ皮上ノ汚斑ヲ消シ。陰處ノ搔痒ヲ去リ。竹

木刺ヲ拔ク。是ヲ脂類或ハ雞子黃ニ和シ外敷スレバ腐壞ヲ過メ穢液ヲ除キ殊ニヨク創ヲ愈シ。硬腫ヲ軟ラゲ。膿ヲ釀ス。○鑽透ノヨク凝結ヲ疏散ス。故ニ關節及ビ腱ノ腫瘍ニ擦テ驗多シ。○蒸溺劑ニ加ヘ施メ神經ヲ強壯シ。前説ノ諸症ヲ治ス。○但、炊衝ヲ兼ル腫瘍或ハ瘡瘍ヲ乾愈メ其毒内攻スヘキ症ハ總テ此藥ヲ禁ス。或ハ皮膚ノ感觸甚キ人ニ外敷スレハ動モスレバ炊腫發泡スル。アリ

的列並底那油

製法 的列並底那 一匕

遠西名物考 卷十四 屈雲堂藏

水 三北

右頸長ク潤キ列篤兒多ニ内レ。蒸餾ノ油ヲ滴ス
 又法的列竝底那ヲ以テ硝子若クハ磁製ノ列篤兒
 多ノ三分ノ二ニ充シメ。大ナル承餾壘ヲ接シ。其接
 際ヲ塗封シ。炭爐或ハ沙鍋ニ入レ。文火ニテ蒸餾ス
 レバ芳香酸味ニノ鹽氣ヲ含メル水ノ如キ清稀ノ
 液出テ是ニ清稀竄透烈香アル油浮ム其油ハ即チ
 的列竝底那油ナリ是レ澄清ニノ水ノ如クナル故
 ニ一ニ是ヲ的列竝底那精ト名ク新鮮ノ者ハ澄清
 透白ナリ日ヲ經
 レバ粘テ黄
 全ヲ帶ブ其精及ビ油出ザルニ至テ承餾壘ヲ換

へ。火ヲ増シ蒸餾スレバ酸味ノ水ニ稍稠キ微黄色
 ノ油雜リ出ツ。其後逾火ヲ増ス片ハ黄色ノ水ニ粘
 稠赤色ノ油雜リ出ツ。終ニ其油出ザルニ至テ火ヲ
 下シ放冷スレバ赤油ハ凝結シ又列篤兒多ノ底ニ
 渣塊殘レリ。是即チ格碌波尼亞ナリ

主治 清稀ノ油ハ味辛苦。竄透揮發シ。細絡織管ノ壅
 塞ヲ開達シ。粘液ヲ稀釋シ。冷結ヲ温散シ。汗ヲ發シ。
 小便ヲ利シ。疝痛。腎痛ヲ消シ。腎膀胱尿道ノ虚弱ヨ
 リ起ル淋疾滑精。尿道ノ潰瘍ヲ治ス。○服量六滴ヨ
 リ十二滴マデ葡萄酒或ハ適宜ノ飲液ニ點服ス。○

本草綱目

風雲堂

小便閉。淋疾。結石等。尿道ノ諸症。八十滴ヨリ二十滴
マデ。砂糖ニ和シ。燒酒ニテ用ヒ。速効アリ。但過服ス
レバ。尿管ヲ發ス。然。凡陰具諸器ノ。虛弱ヨリ起ル。尿
崩漏精ニハ。良驗アリ。○荏苒寒性。傷冷毒痛。肢節腰
腕ノ痛風ニ。左ノ方。尤驗アリ。

的列並膏

的列並底那油 二錢

白蜜 一弓

右研合シ。朝夕一卵匙ヲ服ス。○的列並底那油ハ。條
蟲ニ奇効アリ。早朝空心ニ。弓ヲ取テ冷水一盞ニ加

へ服ス。蟲下ラザレバ。半時ヲ經テ又一弓ヲ服ス。或
ハ左ノ方亦良。

的列並驅蟲飲

的列並底那油

亞刺比亞越謨 各一弓

薄荷水 八弓

右研和シ。早朝空心ニ。半劑ヲ服ス。効ナキ。片ハ翌朝
半劑ヲ用フ。但其油ヲ増シ。服スレバ。尤良。○蟻蟲ハ
左ノ吉利詞。爹兒。極メテ驗アリ。

驅蟲吉利詞爹兒

的列底那油 一多

雞子黃 一個

水 十多

右調和シ吉利詞爹兒ト爲ス。小兒ハ其量ヲ減ス○此油ハ辛熱ニノ衝動スル故ニ諸、焮衝壯熱ノ症ニハ害アリ○外敷ノ峻効アル防腐藥トス。ヨク鑽透ノ腐壞ヲ遏ム○神經及ビ腱ノ損傷、截斷、破裂、刺傷等。總テ神經傷ニ外敷ノ特効ノ藥トス○諸創、潰瘍ノ膿ヲ排ヒ腐爛ヲ除ク○麻痺不遂及ビ神經牽急ノ部ニ擦ノ尤驗アリ○此油ハ外敷ノ宛モ銳烈ナ

ル燒酒ノ如ク止血ノ良藥トス。細絡ヲ收固シ血液ヲ凝結セシムルヲ殆ト腐藥ノ如シ但、是ヲ温メ施サレバ峻効ナシ○刺戟衝動ノ分利疏散ノ効アリ。故ニ糊瘤、腺腫、關節腫、陰囊水腫、其他諸部ノ水腫ニ外敷ノ良効アリ。然レ焮腫及ビ化膿スベキ腫瘍ハ是ヲ施サズ。或ハ手ノ腱瘤ニ此油ヲ擦ル毎日常一次漸ク赤色トナリ細胞ヲ發シ終ニ軟化メ消散ス○寒壞疽ノ穢液出ル多クノ血液焮解崩壞スル症ハ其部ヲ鑽刻ノ此油ヲ塗リ或ハ樹皮ノ末ヲ摻ケテ此油ヲ滴シ濕スベシ。總テ寒壞疽ニ此油ヲ

遠西名物考 卷十四

風雲堂

塗レバヨク滲透ノ腐壞ヲ遏ム。幾那モ亦此症ニ大
 効ヲ稱スト雖モ深ク其部ニ滲透セズ。故ニ幾那ハ
 内服ノ峻効アレハ外敷ニハ此油ノ効勝レリ燒酒
 ハ幾那ニ比スレバ刺戟ノ深ク滲透ス。然レ其肝要
 ナル化膿ヲ妨ク的列竝油ヲ外敷スレバ深ク滲透
 ノヨク腐壞ヲ遏メ又化膿ヲ妨ルナシ○腐骨疽
 ノ大ニ腐蝕シ骨片剥脱スル症ニ施メ其腐蝕ヲ遏
 メ速ニ腐骨ヲ脱除セシメテ治ス。但腐骨ノ剥脱セ
 サル症ハ燒酒ヲ良トス○其稠厚ナル黄色ノ油ハ
 揮發竄透ノ氣少ク唯神經ヲ強壯シ急迫ヲ緩弛シ

堅硬ヲ軟化シ腫瘍ヲ消散シ拔爾撒謨ニ代用ノ創
 傷ヲ愈シ出血ヲ止ム粘稠赤色ノ油ハ止痛ノ奇効
 アリ創ニ施セバ膿ヲ成サズノ愈

鐵 ^ヘル^ルム ^羅 ^エイ^ズル ^蘭

鐵ハ昆黥密那硫黃珪土ヲ渾合ノ成ルト云是古説
 ナリ晚近是ヲ一種ノ元素トス故ニ毫毛夾雜ノ物
 質ナシ ^{昆黥密那} ^{石腦油} ^{琥珀} ^{石炭} ^{如キ} ^{七中}
 フ含ム者 ^{スル} ^鍊 ^{炭末} ^ニ ^理 ^メ ^燒 ^テ ^水 ^ニ ^淬 ^ス ^レ
 鋼トナル ^ニ ^消 ^石 ^精 ^ヲ ^點 ^ス ^レ ^ハ ^黑 ^痕 ^生 ^ス ^是 ^鋼
 炭素現スル ^ニ ^消 ^石 ^精 ^ヲ ^點 ^ス ^レ ^ハ ^黑 ^痕 ^生 ^ス ^是 ^鋼
 痕生セス○炭素補卷八珪土補卷九ニ註ス

遠西名物考 卷十四

屑ニ濕シ堆積シ置、片ハ是ニ含メル水氣鬱蒸ノ自
 ラ熱氣ヲ生ス是ニ硫黄ヲ加ヘ置片ハ自ラ燃テ燄
 ヲ發ス○鐵ニ銅氣ヲ含ム片ハ内服ノ害アリ。是ヲ
 試ル法。鐵屑ニ硃砂精ヲ加ヘ研磨ノ青色トナルハ
 銅氣アル候トス○鐵ト鋼ト性功同シ但、多ク鐵ヲ
 藥用トス○製煉家ノ究理說ニ云凡ソ動物植物ノ
 質多クハ鐵氣アリ或云血二十五比ニ鐵二錢ヲ含
 或說血ハ酸化鐵ヲ含、五百零三分一ト云酸化鐵補卷八
 [主治]性温收瀋ス○鐵ヲ用レバ血ノ赤色ヲ増シ虚
 冷ヲ温煖シ凝體諸器ノ基趾ヲ培補メ強固ナラシ

ム○全軀ノ纖維弛緩虚衰セルヨリ起ル諸病ヲ治
 ス。コレ其諸器ヲ收固ノ強壯ニシ血液ノ運行ヲ増
 進シ腺ノ諸液ヲ分泌スル機力ヲ健ニス。ハナリ
 ○纖維脆弱血液稀薄ニメ水ノ如クナルヲ醇厚ニ
 ス○血液ノ運行怠慢ナルヨリ血中多ク粘液ヲ生
 シ寒性ニメ顔色灰白黧澹ナル者ニ是ヲ用レバ脉
 實シ體健ニメ肌膚紅潤トナル○凝體諸器ノ薄弱
 ニメ血液ヨク釀熟セズ。粘稠液ヲ生メ諸藏ニ壅塞
 スルヲ治シ。總テ寒性ノ粘液質ノ人ニ効アリ○胃
 腸ノ纖維脆弱ニメ飲食化シ難ク動モスレバ下利

シ若クハ痞氣鬱蓄ノ諸症ヲ發スル者或ハ萎黃病。脾病ノ衰弱セル者或ハ粘液腫。虛弱ノ水腫或ハ下利シ易ク若クハ汗多キ症。或ハ神經諸筋虛衰ノ肢體勞倦精力虛乏ノ者。或ハ皮肉軟弱。脉管緩弛。浮腫停水アリテ運輸シ難キ者。或ハ經久虛寒ノ諸病ニ萎黃病ヲ兼ル者或ハ血液多ク脱泄ノ羸瘦シ若クハ水腫トナル者或ハ内藏衰弱ノ月經過多若クハ閉滯シ及ビ佝僂病等ヲ發スル者。或ハ居恒放縱安逸ニ慣ヒ勞動ヲ厭ヒ懶惰ヲ好ミ竟ニ精力虛耗肢體乏弱ナル等ハ身體ヲ運動シ起居飲食ヲ節慎ノ

鐵劑ヲ用レバ皆良驗アリ○適宜ニ是ヲ服スレバ飲食消化ヲ扶ケ腸中ノ酷厲液ヲ制ス但其病ニ適ヒズノ過用スレバ胃腸ノ消化ヲ妨ゲ閉塞ス○鐵維甚ダ硬強牽張セル者或ハ胃腸ニ膽液質ノ惡液鬱積スル者ハ鐵劑大ニ害アリ○鐵ハ收瀉ト開達トノ兩効ヲ兼ヌ即チ諸器ノ弛緩衰弱ヲ收固強壯ノ諸失血月經過多崩漏下利多汗尿崩等ヲ閉止シ良効ヲ奏スルハ收瀉ノ効トス萎黃病。脾病。依利昆^{イボコン}堉^デ兒^ル等ノ壅塞ヲ開達スル聖藥トシ粘液質ノ經閉ヲ通シ肝脾腸間膜ノ閉塞ヲ疏解スルハ開達ノ効

トス斯ノ如キ兩般ノ効アルヲ以テ醫家種々ノ鐵劑ヲ製ノ或ハ開達劑トシ或ハ閉澁劑トシ各異ノ効驗ヲ稱ス然レ今其閉澁劑ト稱スル者ヲ與ヘテ大小便ヲ利シ經閉ヲ通スルヲアリ。其開達劑ト稱スル者ヲ用ヒテ頑固ノ下利ヲ閉止スルヲアリ。又同方ノ鐵劑ヲ以テ或ハ下利崩漏ヲ止メ或ハ瀉下セシメ經閉ヲ通スルヲアリ。一種ノ鐵劑ヲ以テ斯ノ如ク相反スル効ヲ爲ス所以ヲ考究スルニ畢竟是皆收瀋ノ一性功ニ係ルノニ。其故ハ尿管纖維柔弱弛解シ血液ヲ保攝維持スルヲ能ハズメ脱泄ノ

諸症ヲ發スル者ノ如キハ鐵劑ヲ用ヒテ閉澁收固シ治スルヲ固ヨリ其主能トス。或ハ尿管纖維虛衰ノ萎縮シ血液ヲ健輸スルヲ能ハズ且血中ノ水液粘稠トナリテ凝滯シ諸器尿管ニ壅塞ノ諸竅利セザル者ノ如キハ亦鐵劑ヲ用ヒテ是ヲ收固強健スルキハ尿管ノ萎縮ヒル者充張シ復括約縮張ノ機轉ヲ逞メ血液ヲ健輸シ壅塞セル者開通メ乃チ開達ノ効ヲ現ハスナリ。然レハ閉澁ト開達ト其効ヲ異ニスレモ皆其收瀋ノ功ニ非ルハナシ。唯患者ノ體稟及ビ病原ノ一ナラザルニ隨テ其効ヲ奏スルモ

亦同シカラザルノミ ○凡ソ鐵劑ヲ用ルニ就テ先
 ツ患者ノ血液ニ三種ノ差別アルヲ察シ是ニ蹟テ
 或ハ効アリ或ハ害アルヲ辨スベシ ○第一種ハ
 血ノ質膠粘ニシテ血中ノ水液亦甚ダ粘稠ナル者ナ
 リ是ニ因テ脉管縮張ノ運輸ノ機轉ヲ爲スト雖モ
 血液流利スルヲ能ハズノ脉管ニ壅滯シ是ヨリ萎
 黄病。處女病。粘液腫。經閉。其他粘稠液ニ因ル諸病ヲ
 發ス ○第二種ハ血中ノ沕^ク水液過多ニシテ血ノ質
 稀薄ナル者ナリ是ニ因テ水液滿溢泛濫シ細絡纖
 管括約ノ力ヲ失ヒ緩弛縱解ノ下利自汗失血水腫

等ヲ發ス 右兩種ノ血質ヨリ發スル諸病ニ鐵劑ヲ
 用レバ全軀ノ脉管纖維ヲ收固ノ縮張運輸ノ機轉
 ヲ强健ニスル故ニ其壅滯セル膠粘ノ血液ヲ推盪
 碎挫ノ流利セシメ或ハ血質ヲ收固ノ水液ヲ分利
 滲泌セシメ或ハ泛濫停止セル水液ヲ搾出驅逐ノ
 通利セシム。故ニ萎黄病。處女病。粘液腫。經閉。其他纖
 維脆弱ニシテ血ノ膠粘ヨリ起ル諸病ヲ治シ或ハ下
 利尿崩自汗水腫其他纖維ノ弛解シ血液稀渙メ脱
 泄スル諸症ニ俾効ヲ奏スルナリ ○但諸藏ニ頑固
 ノ壅塞アリテ纖維孳急牽縮セルヨリ發スル諸病

即チ勞瘵熱肺傷久欬肺瘍羸瘦消耗熱等ニ於テ下
 利自汗尿崩失血水腫ヲ發スル者ハ鐵劑大ニ害ア
 リ。是其細絡織管ヲ收縮ノ逾壅塞セシメ血質ヲ收
 固メ水液ヲ搾出シ其脫泄ヲノ更ニ増劇セシムレ
 バナリ。或ハ經久ノ腹水四肢羸瘦スル症モ鐵劑ヲ
 禁ス。此病ハ水液腹腔ニ緊滿停滯シ血分ハ殆ト乾
 涸ス然ルニ鐵劑ヲ用ヒテ其血ヲ收固スレバ血中
 ノ水液逾消耗ノ皆腹腔ニ滯留シ四肢更ニ瘦削ス
 レバナリ。○第三種ハ血中ノ水液匱乏シ血ノ質甚
 ダ乾涸ノ稠厚ナル者ナリ。此血ヲ和蘭ニブルブラ
 ントブルト名ク血ノ

焦涸セル義ナリ。或ハ是ヲメラニンコリカ質ト名ク
 神思沉重鬱憂病ノ義ニシテ其血敗黑膽液質トナル
 者ナリ。是ニ因テ其血細絡織管ニ凝泣滯著スレバ是
 ヲ以テ尿管ノ縮張運輸ノ機轉ヲ障碍ノ牽縮セシ
 メ遂ニ内藏ノ頑硬腫ボイッ黙朗格里亞シケル神思沉重鬱憂病
 陪苦ノ壅塞ヲ生シ。或ハ内藏ノ頑硬腫ヨリ危險難
 治ノ下利失血嘔吐水腫等ヲ發ス。斯ノ如キ壅塞ア
 ル病ニハ鐵劑大害アリ。是ヲ用レバ細絡織管ヲ收
 固メ逾牽縮セシメ血モ亦益々水液匱乏メ凝滯著
 シ其患症ヲ増劇ス。故ニ鐵劑ハ開達閉澁ノ兩効ヲ
 稱スレバ右ノ血質ヨリ生スル患症並ニ凝體諸器

遠近名物考 卷十四 屈雲堂藏

ノ硬強ニ因ル諸病。及ビ膽液質ノ惡液胃腸ニ鬱蓄
 スル症ニハ皆害アリト知ルベシ○凡ソ收瀟ノ諸
 藥多シト雖モ鐵ニ比スベキ者ナシ其故ハ草木類
 ノ收瀟藥ハ是ヲ服ノ胃腸ノ諸液ニ泡釀消化セラ
 ル、凡ハ其性能渝變ノ普ク全軀ノ血液ニ達シ難
 キトアリ胃腸ノ諸液ハ胃液、腸液、膽液、脾液、其他飲食諸液ヲ云鐵ハ胃腸ノ諸
 液ニ混和スト雖モ其性必モ變化セズヨク血液ニ
 浸滲シ周身ニ普達ノ其効驗ヲ致スナリ○烙鐵ヲ
 葡萄酒或ハ水ニ焯シ其汁ヲ用テ瀉泄、乳糜利、下血、
 脾病、其他胃弱ノ諸症ヲ治シ纖維ノ虛弱緩弛ヲ強

壯ス其功鐵泉ノ如シ○凡ソ衰弱虛損ヲ回復セン
 ガ爲ニ鐵劑ヲ用ント欲スレバ便秘及ビ津液乾涸
 スルヲ恐レ或ハ血液ヲノ過ナク稠厚ナラシムルノ
 害アラントヲ慮ル者ハ是ニ滋養浸潤ノ効アル液
 ヲ和シ用フベシ。此症ハ鐵乳清ヲ的當トス其方
 烙鐵ヲ取テ數乳汁ニ投シ其上清ヲ取毎朝温服ス。
 此劑ハ滋養ノ功アルヲ以テ凡ソ神經脆弱枯燥ノ
 人或ハ纖維勁固硬強ナルヨリ發スル諸症。或ハ失
 血過多或ハ房勞過度精力虛損ノ者或ハ體質薄弱
 ニノ血中惡液多ク其血液ヲ以テ全軀ヲ養フ故ニ

遠西名物考 卷十四 風雲堂藏

面色黧澹萎黃肢體浮腫ヲ發シ或ハ脾病風氣痞滯
 以諸症ヲ患ル者ニ是ヲ用レバ精力健旺肌膚潤澤
 ヲ生シ神經ヲ衝動セズ。焮熱ヲ生セズ。大小便ヲ利
 シ。虛羸瘦削ノ人ニ用フレバ枯燥ノ害ナシ此劑ニ
 野羊乳或ハ牛乳等分ニ加ヘ用レバ滋養ノ効尤多
 シ按ニ乳劑ハ飲食ヨク消化スル者ニ用フベシ否ラザレバ停滯ノ胃腸ノ諸症ヲ發ス ○或
 ハ鐵屑ヲ乳清モシ若クハ水ニ浸シ用ヒテ亦良効アリ。
 鐵ノ精氣ハ血液ニ融和ノ細絡纖維ニ灌漑シ渣滓
 ハ血ニ入リナク大便ニ通メ胃腸ヲ妨ルナシ○
 鐵ハ胃腸ニ於テヨク溶化スレバ大便黑色トナル

鐵屑是ハ汚物ヲ去リ藥用トスベシ其法鐵屑ヲ取
 リ篩テ汚物ヲ去リ其上ニ粗篩ヲ置キ篩内ニ上好
 ノ磁石ヲ内レバ純粹ノ鐵屑ハ悉ク磁石ニ著クナ
 リ是ヲ取り硝子壘ニ入レ貯フ○鐵劑ハ鐵屑或ハ
 鐵鏽ヲ極細末トシ丸藥散劑煉膏或ハ酒劑トシ用
 ヒテ良効アリ○鐵粉ハ壅塞ヲ開キ經閉ヲ通スル
 ニ稱シ用フ服量十二匁ヨリ半錢マデ丸藥或ハ煉
 膏トシ毎日一兩次用フベシ○鐵屑ノ極細末ヲ煨
 過シ三匁ヨリ十匁マデ用ヒテ胃腸ヲ強壯ニスル
 一宛モ一種ノ神經劑ノ如クス然レバ惡液汚物胃腸

ニ鬱滯スル者ハ先ツ吐劑或ハ下劑ヲ用ヒ胃腸ヲ
 淨掃ノ後用フベシ。或ハ内藏壅塞アル者ハ中和鹽
 ノ類 硝砂孕礬酒石 ヲ用ヒ融解疏通ノ後是ヲ與フ
 ベシ。○鐵粉ニ石鹼ト加カ密列。越幾斯劑 製法。蒲公英
同ヲ加ヘ黃疸水腫等ノ虛衰セル者ニ用ヒテ殊効
 ヲ稱ス。○酸敗液ノ症ニ鐵粉ヲ用レバ鐵中ノ硝子
 性ノ土ト胃中ノ酸液ト抱合渾和ノ鐵性ノ中和鹽
 トナル故ニヨク酸敗液ヲ消化ス。又鐵ノ強壯ニス
 ル性カヲ以テ胃ヲ強健ニシ酸敗液ノ復タ滋生スル
 ヲ抑制ス。是ヲ沙糖ニ和シ十匁マデ一服トシ日ニ

三四次用フ。或ハ鐵粉ニ葛爾儒別涅實屈室桂薄荷
 ヲ加ヘ散劑トシ用ヒテ酸敗液ノ諸症。心腹痛等ヲ
 治ス。○胃腸ニ多ク酸敗液アル症ハ鐵粉尤モ効アレ
 凡他ノ病ニハ重滯ノ消化シ難キコアル故ニ格コ碌
 屈私末爾扶斯後ニ出出ツ或ハ鐵鏽ヲ良トス。然レ凡此二劑
 モ長服スレバ胃腸ニ鬱滯スルコアル故ニ鐵丁ラインキ幾
 去爾テヲ最モ良トス。○諸鐵劑及ビ鐵粉ハ殺蟲ノ良
 効アリ。是レ胃腸ノ酸敗液ヲ消化シ胃ヲ強壯ニメ
 蟲ノ巢ヲ滅スレバナリ。○鐵粉ハ香竄藥 桂丁子。益
類ヲ加ヘ用ヒテ尤モ良。但レ初ハ少許宛用ヒ漸ク其量

西名物考 卷十四

麻雲堂

ヲ増スベシ。初メ一頓ニ多ク用レバ胃ニ重滯ノ惡
心妨悶等。胃ノ諸症ヲ發スル^{イナド}アレバナリ。若シ右
ノ症ヲ發セバ鐵粉ヲ煨過ノ用ヒ或ハ丁幾^{イッキ}去爾^{テウ}
シ用レバ服シ易クノヨク消化ス

鐵鑄製法 鐵屑 精製

右適宜ニ取り醋ヲ撒^{フリカ}ケ曝乾シ數斯ノ如クノ盡ク
鑄ト爲ルニ至リ。極細末トス。洋潔ノ鐵鑄ハ一味用
ヒテ良。鐵粉ニ比スレバ消化シ易シ。萎黃病及ビ是
ニ頭痛ヲ兼ル症。或ハ月經過多等ニ尤^モ稱シ用フ○
尙儂病ニ左ノ方。奇効アリ

治儂散

ビルヒス。コントラ。ラシテム 羅

鐵鑄 一弓

蜩蛄石 四錢

銀朱 一錢

右各別ニ極細末トシ調和シ分五十服トシ日ニ二服
宛用フ是尙儂ニ經驗ノ一良方ナリ。患兒毎日は是ヲ
服シ時々下劑ヲ用ヒテ便秘セシメズ又身體ヲ運
動シ飲食ヲ節ニシ水氣少ク乾テ強壯ニシ且香氣
アリテ精神ヲ爽快ニスル物ヲ加ヘ用ヒ。又居室臥
床衣衾等ハ勉テ濕氣ヲ避^{ツク}テ乾淨ニシ又香竈ノ藥

品ヲ火ニ投シ烟氣ヲ毛布ニ薰シテ毎日周身ヲ摩
擦スベシ條 ○左ノ方亦尙僂病ニ偉効アリ

末爾扶斯治僂散

乾白撒兒末爾扶斯後ニ出 一錢

蝸蛄石 三錢

右散劑トシ分テ四十服トシ一服宛乳汁ニテ用ル
一日二三次小兒年齡強弱ニ隨テ服量ヲ増減ス依

越扶屋布斯末爾扶亞栗斯

オキセチダリヘルリニ
グリ「羅」スワルトフル
ニールセルハンエイズル「蘭」エチヲ「プ」ス
ハ黑色ノ義「マル」チアリ「ス」ハ鐵ノ義

製法

鐵屑 適宜

右陶製ノ坩堝ニ入レ火ニ上セ通紅ナラシメ頻々
ニ水ヲ撒テ手ヲ住メズ攪セ鐵屑光澤ナク黑色ト
ナルニ至リ温ニ乘メ研末シ羅フニ硝子壘ニ入レ固
封シ貯フ條

主治 感觸甚フノ脆弱ナル人及ビ小兒ニ用ヒテ衝
動セズ鐵ノ主治ニ舉ル諸病ニ効アリ此劑二錢沙
糖六錢研和メ十二服トシ一服宛用ル一日四次依

格碌屈私末爾扶斯

羅 エイズルサフライン蘭 雜腹蘭
ノ義ナリ此劑雜腹蘭
色ナルヲ以テ名ツク

製法

撒兒末爾扶斯後ニ出 新製者適宜

西行物考 卷十四

右水ニ溶化シ瀝テ汁ヲ取り是ニ精製剥篤亞斯ノ
 溶液剥篤亞斯一多ヲ蒸ヲ滴シ加テ鐵質盡ク其底
 ニ沈ムニ至リ其上清ヲ傾ケ去リ温湯ニテ其鐵ヲ
 洗ヒ乾シ研末シ硝子壘ニ入レ固封シ貯フ此
 劑ハ鐵ニ含ノル酸性ヲ脱スル故ニ服シ易シ鐵味
 ヲ惡者ニ用テ良服量越蟄屋布斯未爾扶斯ト同シ
 又法 鐵屑淨潔者 適宜
 右春月雨露風日ニ晒ス下數日悉ク鏽ヲ生スルニ
 至テ研末シ篩ヒ聽用ス○或ハ鐵屑ニ多ク水ヲ加
 へ搗テ攪滾シ其濁水ヲ取瀝テ汚物ヲ去リ靜定ス

ルコト一宿其上清ヲ傾去レバ精純ノ塗泥其底ニ
 留ル是ヲ取磁鍋内レ火ニ上セ乾シ貯フ○或云
 以上ニ方收瀝開達ノ兩効ヲ兼ヌ服量十匁ヨリ二
 匁ニ至ル或○或ハ鐵粉ヲ煨過ノ通紅ト爲シ放
 冷シ研末ス或ハ鐵鏽ヲ煨過シ末トス或ハ鐵ヲ燒
 テ通紅ト爲シ數是ヲ醋ニ投シ鐵質終ニ磨碎スベ
 クナリテ細末トス右三種ノ鐵劑モ亦格碌屈私末
 爾扶斯ト名ク或云右三方ヲ收瀝格碌屈私
 又法 鐵屑 十匁
 硫黃華 五匁

遠西名物考 卷十四 風雲堂藏

右合シ坩鍋ニ内レ密閉シ武火ニ煨テ通紅ト爲シ
 放冷メ末トシ聽用ス 因○或云此劑ヲ開達格碌屈
 私未爾扶斯ト名ク○此劑
 數種アリテ諸書ニ載ス然レ大
 同小異ナルヲ以テ是ヲ略ス

主治 下血崩漏痔血下利等一切脫泄ヲ止ム此劑輕
 久閉澁スルヲ以テ害ヲ貽スナシ○壅塞ヲ開達
 スル良藥トス肝脾腸間膜等ノ壅塞ヲ疏通シ黃疸
 ヲ治シ經閉ヲ通シ其他鐵ノ主治ニ舉ル諸病ニ良
 効アリ○服量十匁ヨリ一錢ニ至ル沙糖ヲ加ヘ散
 劑トシ或ハ丸藥錠藥煉膏水煎浸劑トシ用フ○諸
 鐵劑ヲ長服ノ胃腸ニ重滯スル症アル者ハ適宜ノ

下劑ヲ用テ是ヲ導泄シ治スベシ 叔伍侯
 揭依

撒兒末爾扶斯 羅 ヒットリヨールマルチス 羅 ヒットリヨール
 ハンエイズル 蘭 鐵鹽又鐵礬ノ義

製法 鐵屑 淨潔者

綠礬油 銳烈者 各適宜

右綠礬油ニ蒸餾水四倍ヲ和シ硝子壘ニ入鐵屑ヲ
 取テ以許宛加レバ沸騰シ其清液忽温ニノ灰色ト
 ナリ蒜臭ヲ生ス右ノ如ク鐵屑ヲ加テ少モ沸騰セ
 ガルヲ度トシ其壘ヲ温沙火ニ置テ半時ニノ濾過
 シ又火ニ上セ水氣ヲ蒸散シ上面膜ヲ生スルニ至
 テ放冷スレバ鮮美綠色透亮ノ芒ヲ結ブ是ヲ取乾

遠西名物考 卷十四 風雲堂藏

硝子燻ニ入固封シ黯處ニ貯フ。其芒ヲ結ガル液モ
 前法ノ如ク煮テ結芒セシムベシ○是ヲ煮ニ火候
 強ケレバ其液美綠色ヲ失テ黯灰色トナルナリ
 〔主治〕諸藏ノ壅塞ヲ開キ凝結ヲ解ク良藥トス。故ニ
 大便ヲ通シ小便ヲ利シ萎黃病ヲ治シ處女病ノ經
 閉ニ大効アリ○殺蟲ノ効アリ殊ニ條蟲ヲ殺ス。二
 尺ヨリ十尺マデ他ノ殺蟲劑ニ加用フ。但胃腸ノ脆
 弱ナル者ハ腹肚微絞痛シ。過服スレバ吐スルヲア
 リ○一味用ニハ製ノ乾白撒兒未爾扶斯出次ニト爲
 シ。大人ハ一匁ヲ琶布類ニ加用ヒ。幼兒ハ二尺マデ

尺ハ四五歳以上ノ兒ハ十尺マデ用フ○酸敗液多
 キ症ニ鐵劑ヲ用レバ蒜臭或ハ敗卵臭ノ噫氣ヲ發
 ス○熱性ニノ膽液過多ノ症或ハ腐敗熱及ビ腐敗
 ヨリ起ル諸病ニハ此劑害アリ。凡ソ亞兒アルカ加利性ノ
 腐敗毒ハ此劑ノ酸性ヲ吸收スレバ凝泣滯著ノ危
 險ノ閉塞ヲ生スレバナリ○此劑瀉下ノ効アリ。故
 ニ下利アル人ハ是ヲ禁ス○服量ニ尺ヨリ一匁ニ
 至ル○此劑一錢ヲ水一匕ニ溶シ空心ニ一服トス。
 大小便ヲ通シ蟲ヲ殺ス或ハ一尺ヲ取水十六匁ニ
 溶シテ鐵泉ヲ擬製ス。毎日服メ良○外敷ノ止血藥

遠西名物考 卷十四

風雲堂

トス或ハ多ク水ヲ加テ稀クシ淋疾白帶下ニ水銃ヲ以テ數、灌入メ良効アリ

乾白撒兒末爾扶斯

オイトド、ログデ、スワ、フル、シ、ル、エ、イ、ズ、ル、蘭

製法

撒兒末爾扶斯

適宜

右陶埴ニ入レ。文火ニ上セ乾シ白色ノ鹽ト爲ルニ

至リ。硝子壘ニ收メ固封シ貯フ

主治 撒兒末爾扶斯ニ比スレバ其芒ヲ爲ス所ノ水

氣ヲ脱スル故ニ性力差強クナルノミ

升鐵鹽

ヘルルム、ミ、リ、ア、チ、モ、ム、又、ヘルルム、サ、リ、左、ム、羅、ソ、ウ、ト、シ、ル、エ、イ、ズ、ル、蘭

製法

鐵屑 三多

發烟海鹽精

適宜

右發鹽海鹽精ヲ取テ鐵屑ニ滴シ加ヘ文火ニ上セ

テ終ニ盡ク溶化スルニ至テ仍是ヲ文火上ニ於テ

水氣ヲ蒸散メ乾クニ至リ。鐵壺ニ入レ上ニ鐵壺或陶

壺ヲ蓋ヒ。合際ヲ塗封シ。文火ニ上セ。漸火ヲ増シ。壺

底遍ク透紅ト爲テ三時ニメ放冷シ。其上壺ノ内ニ

升化セル鐵鹽ヲ取速ニ硝子壘ニ入固封シ貯フ

主治 諸失血ヲ治ス又白帶下。夢遺。洩精或ハ善性淋

ニ偉効アリ。水ニ溶シ半時ニ五六滴宛服ス

收斂鐵液

リキヲル、ス、ア、イ、ア、キ、ス、羅、サ、イ、メン、ゲ、ス、テ、ル、デ、フ、ル、イ、エ、ン、ド、ソ、ウ、ト、シ、ル、エ、イ

スル「サ」メ「テ」レ「ク」エ「イ」ス「ル」ホ「ク」ト「又」蘭

製法 硝鐵華 硝鐵華ノ條血石或鐵粉ヲ製ノ後

其列篤兒多ノ底ニ殘リタル黯赭色ノ渣ヲ取り是

ヲ濕處ニ置バ溶化ノ橙皮色。收瀋稠厚ノ液トナル。

此液ヲ取り硝子壘ニ入レ固封シ貯フ

主治 一切失血ヲ止ム。升鐵鹽ニ比スレバ其効尤峻

劇崩漏白帶下。衄血等。半時毎ニ五六滴用ハ速ニ止

鐵丁幾去爾 ティンキヲラマルチス

此劑收斂ト開達トノニ方アリ

收斂方製法 ティンキヲラマルチス。サリタ「羅」サ「メ」

升鐵鹽 一錢 上ニ出

蒸餾水 一

右溶化シ硝子壘ニ内レ貯フ

又法 鐵鏽 三

海鹽精 適宜

右文火上セ鹽精ヲ鐵鏽ニ加テ盡溶化スルヲ度ト

シ是又蒸餾醋ヲ加ヘ攪和ノ全劑ノ量ニ比半ト爲

シ。硝子壘ニ收メ固封シ貯フ

主治 收斂閉澁ノ良劑トス。險重ノ失血ニ速効アリ。

劇キ衄血。婦人崩漏。帶下。遺精。善性淋等。半時ニ五六

本草綱目卷十四

遠西各物考

滴宛用フ

開達方製法

撒兒未爾扶斯

酒石 各四

蒸餾水 六

右合和シ鐵壺ニ入レ。煮テ手ヲ住メズ攪。乾クニ

至リ。葡萄酒四比ヲ和シ。靜定スル一兩日ニノ瀝

過シ。硝子壘ニ收メ固封シ貯フ

又法 鐵鏽

酒石 白者 二比

三六

風雲堂

右鐵罐ニ入レ蒸餾水適宜ニ加ヘ。手ヲ住メズ攪セ

煮ル一六七時ニノ瀝過シ放冷スレバ蜜ノ稠ト爲

ル。是ヲ硝子壘ニ内レ固封シ貯フ

又法

鐵屑 淨潔者 半比

酒石英 一比

剥篤亞斯 精製者 適宜

水 十六比

右鐵屑。酒石英ニ水ヲ加ヨク研和シ。剥篤亞斯ヲ少

許宛加テ必モ沸騰セザルニ至リ。文火ニテ煮一十

二時。其間。水減スレバ適宜ニ加。紙ニテ瀝シ。再文火

遠西各物考

卷一四

風雲堂

ニ上セ。煮減メニ北ノ量ト爲シ。硝子壘ニ内貯フ
主治 萎黃病。經閉。水腫等脉管纖維ノ虚弱緩弛ヨリ
起ル諸病ヲ治シ。内部ノ壅塞ヲ開通シ。血ノ惡質ヲ
回復シ。又諸鐵劑ノ性功ヲ全備ス。○寒性ニノ諸液
稀涼ナル病ニ尤驗アリ。○此劑ニ健胃衝動ノ劑ヲ
加テ良効アリ。假令バ健質亞那丁幾去爾。珊篤里丁
幾去爾。越栗失爾。剥祿布利。恒阿魏。丁幾去爾。各條
未爾扶斯。鎮痛液。出次等ナリ。○凝體纖維強壯ニノ血
液稠厚ナル症ニハ此劑ヲ禁ス。○鐵粉。格碌屈斯。未
爾扶斯等ハ胃腸ニ鬱滯スルヲアレ。此丁幾去爾

ハヨク消化ス。○服量一錢ヨリ四錢マデ飲液ニ和
シ用ヒ。或ハ茶匙ニ三四抄マデ用フ。 **依** **炭** **福**
未爾扶斯鎮痛液 リキヲル。アンデイナ。マルチス。羅「ス
ワフル。ア「テリセ。エイヌル。アルコホル。蘭
製法 鐵屑 適宜
發烟海鹽精 四勺
消石精 一勺
右海鹽精ト消石精ト合和シ鐵屑少許宛加テ溶化
セシメ。終ニ鐵屑必モ溶化セザルニ至テ文火ニ上
セ。水氣ヲ蒸散ノ乾固セシメ。是ヲ窖ニ内レ置ケハ
濕リテ黯赭色ノ液流出ス。其液ヲ取リ亞的兒ノ綠礬

ヲ加ル_レ一倍量ニ_テ硝子壘ニ_テ内_レ。振蕩_ノヨク混和セシメ。又是_レニ銳烈ノ燒酒ヲ加ル_レ一倍量ニ_テ長キ硝子壘ニ_テ收メ固封_ノ靜定シ天日ニ透映_ノ色ナキニ至リ聽用ス_ル。

主治鐵劑中最精微揮發竄透_ノ強壯スル効アル藥液トス。疼痛ヲ止_メ痙攣ヲ鎮_メ經久ノ神經衰弱ノ諸症ニ奇効アリ○每服十五滴ヨリ三十滴マデ毎日數次其症ニ隨テ増減シ或ハ沙糖ヲ加_ヘ用_フ。

遠西醫方名物考卷十四終

遠西醫方名物考卷十五

榛齋先生譯述 男 宇田川 榕菴校補

安 安質沒扭謨 アンテヒニツハ スピースガラス 蘭

○按ニ此物 本邦伊豫出羽陸奥等其他諸州ノ礦坑ヨリ多ク出ル一種ノ礦ナリ伊豫ノ方言マテガラト云。火ニ投_テ硫黃臭ノ烟氣アリ○榕按ニ銻石。和漢ノ産。數種アリ多クハ方形ヲ爲ス或ハ稀ニ扁ナル者アリ其他形狀一ナラズ鐵色或ハ銻色或ハ鉛色或ハ綠色アリ右ノ諸品ヲ火ニ

遠西名物考 卷十五

麻雲堂藏

投スレバ皆青焰ヲ發シ硫黄氣アリ故ニ安質没
 扭謨ノ類トス然レモ安質没扭謨ニ方解石様ノ者
 アル説ヲ見ズ故ニ安質没扭謨ヲ以テ直ニ鉛石
 ニ充ルハ未ダ當否ヲ詳ニセズ凡ッ物體ノ方形ヲ
 爲シ或ハ三稜等多少ノ尖稜ヲ爲ス者ハ必不然
 ル所以アリテ各其質ヲ異ニスル説アレバナリ
 形状 安質没扭謨ハ諸鑛坑七金ノニ出ル一種ノ鑛
 ナリ甚ダ諸金類ニ近シ然レモ其質破碎スベキガ故
 ニ諸金ニ屬セズ半金ノ屬トス諸金ト石トノ間ニ
 大小塊片ヲ爲シ形チ一ナラズ重クノ石ノ如ク

鉛色ニシ束鍼紋ヲ爲シ光輝アリ堅固ニシ破碎シ
 易シ或ハ岩石ニ著ク者アリ或ハ透明シ紋理及ビ
 鑛様ノ石英ヲ夾ミ或ハ琢磨セル鐵及ビ鉛ノ如ク
 或ハ銀色ノ光彩或ハ黑色ノ光澤アリ或ハ光輝ア
 ル葉片ヲ爲シ脆ク碎ケ易ク或ハ破碎スレバ氷裂
 紋ヲ爲シ或ハ帶黃若クハ帶赤ノ斑點アル者アリ
 ○坑ヨリ出テ未タ煨煉セザルヲ子子カ子ホアンチモ
 ニト名ク純潔ニシ他物ヲ雜ヘザルヲ上品トス然
 凡多クハ純潔ナラザル故ニ坑戸カ子ホリ是ヲ熔トカメ土石等
 ノ汚物ヲ去リ尖形ノ塊ヲ爲ス此即チ尋常藥用ノ

遠西名物考 卷十五

麻雲堂藏

遠西名物考 卷十五 麻雲堂藏

品ニノ是ヲ生安質沒扭謨ト名ク其製法左ノ如シ
製法 一個ノ陶壺ヲ取り其上端マデ土中ニ埋メ鐵
版ニ許多ノ小孔ヲ穿テ其壺上ニ置キ安質沒扭ノ
礦ヲ碎キ他ノ陶壺ニ内レ是ヲ倒ニメ鐵版上ニ載
セ其周圍炭火ヲ積ニ燒キハ其礦熔テ土石等ノ汚
物ハ版上ニ残り精粹ノ者ハ版ノ小孔ヨリ流下リ
テ下壺ニ聚リ塊ヲ成シ鉛黑色ニメ光彩アリ東鍼
紋微細ニ錯綜シ重ク堅クメ破碎シ易ク淨潔ナリ
又法 安質沒扭ノ礦ヲ坩鍋ニ内レ火ニ上セテ烱化
シ網杓子ニテ其汚物ヲ抄ヒ去リ放冷ノ其壺ヲ破

リ純潔光輝ノ東鍼紋アル者ヲ擇ミ取ルナリ○製
煉術ニテ安質沒扭ヲ烱シ其質ヲ研究スルニ是ニ
種ノ元素補卷ナリ然レ山坑ニ出ル者ハ必ス硫黃ヲ
含ム是ヲ製煉ノ硫黃ヲ脫スレハ純粹トナル是ヲ
安質王ト曰フ安質王ハ原名「ギア」アンテモニ凡
ニ含所ノ夾雜物ヲ脫ノ純粹ノ安質沒扭黑蘆砒石等
金屬ト爲者是ヲ總テ王ト稱ス○安質沒扭ヲ煨炒
スレバ灰色ニメ石灰様トナル烈火ニ上セ燒ケバ
溶テ遂ニ淡赭色ノ硝子トナル
主治 製煉術ニテ安質沒扭ニ含メル硫黃ヲ分チ去
リ純粹ノ質ト爲スハ一種ノ毒トナリ是ヲ服ス

遠西名物考 卷十五 麻雲堂藏

レバ烈ク吐ス。但、硫黄ヲ分タズ唯溶ノ汚物ヲ去ル
ノミナレバ硫黄ヲ混和スルニ由テ本性ノ毒ヲ發
スルヲ能ハズ。一二錢内服スト雖モ惡心嘔吐ヲ發
セズ唯輕ク發汗シ粘液ヲ稀釋ノ驅除ス。○一月ヨ
リ二錢マデ水煎シ或ハ末トシ或ハ是ヲ砒劑ニ加
ヘ毎日用テ粘痰ヲ疏釋シ稠厚ノ血液ヲ稀解シ表
發ノ蒸氣ヲ驅發シ頑癬諸惡瘡惡厲ノ頭瘡等總テ
酷厲液ヨリ發スル經久ノ皮病ヲ治ス。但、水煎ニハ
薩撒弗刺斯、土茯苓等ノ粘稠ヲ稀釋スル藥ニ加ヘ
煎湯トシ用テ尤良。發汗ノ諸瘡ヲ治シ殊ニ徽毒ノ

諸症ニ効アリ。○酸敗液多キ症或ハ多ク酸味ノ飲
食ヲ用ヒテ此藥ヲ服スレバ其酸性ヲ以テ是ニ含
メル硫黄ヲ分離シ其毒性ヲ逞フメ劇ク嘔吐下利
スルヲアリ故ニ生安質沒扭ヲ用ヒテ絶テ害ナシ
ト言ガタシ。○此物ハ製劑トシ用ヒテ奇効ヲ奏ス
ル藥トス。次ニ記ス諸 故ニ多ク製シ用フ。○膏藥ニ
加ヘ外敷ノ潰瘍ヲ乾シ洗藥トシ焮腫眼ヲ治ス。○
畜類ニ用レバヨク肥腴セシム。
安質沒扭。若波列。
アソテモニウム、デアポレチキム、羅
ス、發汗安質沒扭ノ義

製法

安質沒扭

極細末トシ以テ光彩ナキニ至ル者一匕

消石

精製者極細末トス

右研和ノ黒色ト爲ルニ至リ。坩鍋ヲ火ニ上セテ通紅ナラシメ。右ノ細末一匙ヲ取テ其坩ニ投スレバ爆聲ヲ發ス。鐵籠ニテ是ヲ攪セ爆聲止ニヨク燒テ赤色トナルニ至テ又其末一匙ヲ投メ前法ノ如クシ數斯ノ如クノ其末ヲ燒盡シ溶化メ後。尚火上ニ置テ八分時ニ放冷スレバ白色ノ凝塊トナル。是ヲ末トシ硝子壘ニ收メ固封シ貯フ。否ラザレバ濕リテ酷厲ノ性トナル。○此劑一匕ニ蒸餾水十匕

ヲ加テ溶化シ是ニ綠礬油ヲ滴シ加テ以テ沸騰セザルニ至リ又沸湯ヲ加ヘ攪セ靜定メ上清ヲ傾ケ去リ數回斯ノ如ク沸湯ヲ加ヘ洗淨ノ其液少モ味ナキニ至リ其末ヲ取リ乾シ貯フ是ヲ洗淨安質沒扭。若波列ト名ク。○蒲爾花歇ノ説ニ是ヲ洗淨スレバ安質沒扭ニ含ム剥篤亞斯ヲ脫除スル故ニ此劑良効ナシト云。晚近ノ説ハ其加所ノ綠礬油ト剥篤亞斯モ水ニ溶解セズノ安質沒扭流散セズ故ニ是ヲ洗淨ト雖モ其効少モ減セズト云。主治 發汗ノ良劑トス啻ニ汗及ビ蒸氣ヲ發スルノ

發汗ノ良劑トス

風雲堂藏

泄シ酷厲液ヲ消散シ水腫諸頑固ノ腫病傷冷毒流
走痛頭痛痘瘡下利等總テ汗解ノ治スベキ病ニ用
ヒテ其鬱毒ヲ驅泄スルニ大効アリ○服量一月ヨ
リ半錢マデ温液ニ和シ臨卧ニ用ヒ兼テ熱飲ヲ服
シ温覆ノ發汗ヲ助クベシ

暹羅安質沒扭

羅「ニットリムスチビアテム」

製法

安質沒扭若波列ノ細末ヲ温湯ニテ數回
淘洗シ其湯終ニ味ナキニ至リ其液ヲ硝子壘ニ内
レ文火ニ上セ水氣ヲ蒸散ノ乾白ノ塊ト爲シ貯フ
或ハ右ノ液ヲ蒸散ノ半ヲ減シ冷處ニ置テ芒ヲ結

バシメ其芒ヲ取り硝子壘ニ收メ貯フ

主治

壯熱ヲ清涼シ閉塞ヲ開達シ發汗利尿ノ良効
アリ壯熱病。嗽衝。痘疹。胸脇。嗽痛。間歇熱。黃疸ヲ治ス
○服量十匁ヨリ一月マデ飲液ニ和シ用フ

鞞爾答律斯。越默窒辟松

羅「ハライク左インステイン」

製法

亞爾瓦碌扶散

九錢 後ニ出ツ

酒石並ニ五半

蒸餾水

右二味末トシ硝子壘ニ入蒸餾水ヲ加ヘ火ニ上セ
煮下四分時或ハ其末盡ク溶化スルニ至リ漚テ其

液ヲ取り文火ニ上セ水氣ヲ蒸散ノ上面膜ヲ結ブ
 二至リ更ニ微火上置テ漸次ニ芒ヲ結バシメ其芒
 ヲ取り乾シ末トシ硝子壘ニ收メ固封シ貯フ○此
 劑右ノ如ク製スレバ蒸餾水ニ投メ盡ク溶化ス
 ○默他兒雜腹蘭或ハ赫篤綸安質沒扭共ニ後ヲ以
 テ亦ヨク此劑ヲ製スト雖モ其坩ノ土氣ヲ浸滌ス
 ルヲアル故ニ此製法ヲ用ルナリ然レ默他兒雜腹
 蘭ヲ以テ製スル方ハ其効穩ニノ瞑眩セス亞爾瓦
 碌扶散ハ多ク海鹽ノ酸性ヲ含ム故ニ此劑甚ダ酷
 烈ニノ湧吐ノ功殊ニ峻ナリ困

又法

赫篤綸安質沒扭極細末 三弓
 酒石英 六弓

水 六北

右ニ味各別ニ研末シ合和ノ磁罐ニ入レ水ヲ加ヘ
 文火ニテ煮ルヲ六時水減スレバ數温湯ヲ加ヘ酒
 石英ヲメヨク溶化セシメ紙ニテ漉テ其液ヲ取り
 淺ク潤キ磁鍋ニ入レ火ニ上セ手ヲ住ズ攪セ速ニ
 煮テ乾シ白色ノ鹽ト爲シ放冷メ研末シ硝子壘ニ
 入レ固封シ貯フ亞

又法

歇巴兒安質沒扭二十六錢
 默他兒雜腹蘭ノ條ニ出

遠西名物考 卷十五 屈雲堂藏

酒石英

水 適宜

右磁罐ニ入レ煮ル_レ四時半許ニ_レ瀝_レテ汁ヲ取リ
火ニ上セ煮テ乾シ白末ト爲ス_○

又法

默他兒雜腹蘭

酒石英

各四_三

右磁罐ニ入レ水適宜ニ加ヘ煮テ酒石英盡ク溶化
スルニ至リ温ニ乗シ紙ニテ瀝シ又其液ヲ火ニ上
セ煮テ上面膜ヲ生スルニ至リ放冷ノ芒ヲ結バシ
メ其芒ヲ取乾シ貯_レ其餘殘ノ液モ前法ノ如ク煮

テ芒ヲ結バシム_○劑中ノ酒石英ヲ以テ默他兒雜

腹蘭中ニ含メル硫黃ト安質沒_トヨク溶化ス。

故ニ紙ニテ瀝_ト雖モヨク透過_ノ少_モ其性能ヲ滓

ニ遺ス_トナシ_○此劑ハ安質沒_ト酒石ノ酸性

ト混和抱合_ノ成_ル所ノ一種ノ中和鹽ナリ其結芒ス

ル者ハ三稜ヲ爲シ乾テ微黃白色味微酸ニ_ノ礦氣

アリ。氣ニ觸_テ容易風化セズ透亮ナラズ然_レ水ニ

濕セバ透徹シ熾炭ニ投スレバ爆聲ヲ發ス_○此劑

ヲ貯テ灰色ノ末トナル者ハ氣ニ觸_テ濕_リ其質溶

解_ノ純粹ナラズ其効力モ劣弱ニ_ノ藥用ニ充_テ難シ

主治此劑ハ捷効アル吐藥トス。其効穩ニノ瞑眩劇
 シカラズ一切胃中ニ鬱蓄スル膠粘敗穢ノ汚物ヲ
 快吐ス或ハ下利スルヲアリ故ニ腐敗熱膽液熱胃腸熱赤
 痢。間歇熱等ノ初發。其毒滯著ノ患者惡心嘔氣アル
 ニ用テ尤効アリ○イ百葛格安那コハヨク吐スレレ
 下利ノ効ナシ此藥ハ下利スルヲアル故ニ下利ノ
 宜キ症ニハ此藥ヲ用ベシ若シ下利ノ害アル者ハ
イ百葛格安那ヲ用ベシ○キ小兒イ百葛格安那ノ苦
 味ヲ嫌フ者ハ是ヲ用ベシ水ニ溶シ稀クメ用レバ
 瞑眩ノ害ナシ○イ頻ニ快吐セシメズ頻クニ吐セ

シムベキ症ハ是ヲ適宜ノ飲液ニ溶シ少許宛與ノ
 ベシ假令バ左ノ方ノ如シ

爽涼催吐飲

韃爾答律斯ス越默室屈私ス 五丸

薔薇露 七勺

覆盆舍利別 一勺

右攪和シ四分時ニ二匙宛用ヒ吐スルヲ度トス○
 左ノ方亦良

潤燥催吐飲

韃爾答律斯ス越默室屈私ス 五丸

本草綱目 卷十五 風雲堂

大麥煎

二比半

右攪和シ一麥酒盞宛用フ○右ノ二劑。膽液熱ノ熱
 勢剽クノ煩渴アル症ニ尤効アリ○服量。通例此末
 一匁ヲ蒸餾水四錢ニ溶シ一服トシ八分時毎ニ用
 ヒテ吐スルヲ度トス。小兒ハ半匙宛用フ尋常ノ水
 ハ石灰土。其他汚物ヲ含テ藥効ヲ妨ル故ニ蒸餾水
 ヲ用ベシ○或ハ此末二匁ヨリ六匁マデ水六匁ニ
 溶シ若クハ適意ノ飲液ニ和シ用ヒ或ハ此末二匁
 若クハ三匁ニ沙糖少許ヲ研和シ用フ○壯實ノ人
 感動少キ者ハ此末三匁或ハ四匁ヲ用フ中毒等ニ

テ快吐ヲ取ニハ五匁ヲ温湯一匁ニ溶シ用フ神經
 衰弱ノ觸知鈍ク精神朦昧セルガ如キハ十匁若ク
 ハ十五匁マデ用テ吐ヲ取テアリ○是ヲ用テ吐ヲ
 發スルヤハ微温湯或ハ微温湯ニ乳汁ヲ加ヘ或ハ
 雞肉煮汁等數碗ヲ與フベシ是ニ因テ胃中ノ粘液
 ヲ稀釋シ吐シ易クノ苦悶ナカラシム但脂油ノ類
 粘稠ノ飲液ヲ用ルテ勿レ却テ藥力ヲ妨ゲ且胃中
 ノ粘液ヲ稀釋セザレバナリ○吐劑ノ服量少クノ
 吐ザレバ徒ニ患者ヲノ惡心乾嘔ニ罷勞セシムル
 ノニニテ寸功ナシ或ハ服量度ニ過レバ嘔吐止ズ

若クハ吐血搐搦ヲ發シ或ハ胃ノ燥衝ヲ生スルヲ
 アリ○若シ此劑ヲ用ヒテ嘔吐止マザル者ハ硫黃
 精或ハ綠礬精ヲ水ニ滴メ適意酸美ノ味ト爲シ用
 ベシ是安質沒扭ノ毒ヲ制スルヲ阿芙蓉ニ勝レリ
 ○吐血ノ患アル人ハ吐劑ヲ禁ス是ヲ用ヒテ吐血
 ヲ發スルヲアレバナリ孕婦及ビ内部燥衝アル者
 モ是ヲ禁ス是ヲ用レバ胃ニ搐掣ノ運動ヲ發シ其
 症ヲノ増劇セシムレバナリ○此藥服量甚ダ些少
 ナレバ吐ヲ發セズノ專ラ解凝發汗ノ良藥トシ胃
 腸ニ滯著セル粘液ヲ溶化シ吐痰ヲ進メ大小便ヲ

利シ諸竅脉管ノ排泄ヲ進輸シ殊ニヨク蒸氣ヲ發
 泄スルニ由テ諸内鬱セル酷厲毒ヲ驅發ス故ニ病
 毒潛伏内攻ノ發スル諸病ニ用テ大効アルヲ百
 葛格安那ノ如シ凡ソ安質沒扭製ノ吐劑ノミナラ
 ス總テ吐藥ハ大抵服量八分ハノ一ヨリ加テ半ハ
 ニ至ルマデ飲液ニ加ヘ用レバ吐ヲ發セズノ解凝
 ノ峻効アリ○此劑ヲ金硫黃後ニ出ツニ比スレバ功力
 峻ニノ危懼ナク切實トス○此劑四分ハノ一或ハ
 半ハニ阿芙蓉等分ニ加テ湧吐ノ効ヲ抑制シ數用
 レバ汗ヲ發メ惡性ナル傷冷熱等ノ毒ヲ發散メ治

漢西名物考 卷十五

風雲堂藏

ス。即チ托歇爾私發汗散那ノ百葛格安ノ如シ。傷冷毒
 ノ熱病ハ殊ニ皮中ノ蒸氣管拘強セル故ニ此發汗
 劑ヲ用ヒテ尤^モ的當トス然^レ凡患者ノ天質病性ノ夾
 併。病毒排泄ノ時節ヲ察シ用ル^レ肝要ナリ但^レ此藥
 ニ發汗劑及ビ阿芙蓉ヲ加ル^レキハ久ク連服スル^レ
 勿^レ動^カモスレバ血液甚ダ稀薄ニナリテ其醇厚ノ
 質ヲ失ヒ終ニ焯解泛濫ノ水腫ヲ發シ其他荏苒夕
 ル虛羸ノ病ニ罹^ルレバナリ○痢疾ノ傷冷毒ヲ夾テ
 重墜努責ノ甚キ症ハ此藥ヲ吐劑トシ用^レテ徑^ニ其
 毒ヲ除クノニナラズ亦服量些少ニ用ヒテ汗ヨリ

發散シ其他諸竅ニ排泄ノ大効アリ○間歇熱ニ吐
 劑或ハ下劑ヲ用^テ胃腸ノ病毒汚液ヲ淨刷スレ^バ
 其熱仍^ホ荏苒ト^シ解セザル症ハ毎日少許宛數是^ヲ
 用^レレバ其熱漸ク解散ノ治ス。或ハ幾^キ那^ナヲ用^レレ^バ頑
 固ニ^シ治セザル症ハ此藥ヲ兼用^シ幾^キ那^ナノ驅熱^ノ
 性功ヲ扶ケ其毒ヲ排除^シ治スル者甚ダ多シ。又是
 ヲ幾^キ那^ナニ加^ヘ用^レレバ服量較多シト雖モ嘔吐ヲ發
 セズ假令^{タトヘ}バ幾^キ那^ナ一^ヲニ水三十二^ヲ加^ヘ煮テ半
 ヲ減シ其煎汁ニ此藥十二^ハヨリ十五^ハマデ加^ヘ
 用ル^ニ少^シモ惡心ヲ發スル^レナシ是^レ幾^キ那^ナノ收瀉

ノ性功ニテ是ヲ抑制スレバナリ○凡ソ間歇熱ハ
 初メ此藥ヲ用ヒテ吐シ若クハ瀉下セシメ爾後半
 氏或ハ一氏許吐セザル許ホドヲ一服トシ毎日亭午ノ
 一時前ニ一服用ヒ。夜分一服用レバ大抵五日許ニ
 ヲ治ス。是ヲ服メ吐スレバ効ナシ。故ニ服量ニ意ヲ
 用ルヲ肝要ナリ是レ飲液ニ和シ服スルヨリハ丸
 藥トシ用テ効多シ○是亦鎮痙ノ良藥トス乙イ百葛
モ吐劑ニ少許用レバ鎮痙ノ効アルヲ此藥ト同シ少許宛用レバ痙瘈搐掣
 ヲ治スルニ偉効アリ是此藥ノ神經及ヒ諸筋ノ失
 常ノ運動痙攣ヲ鎮定スルニ種ノ殊能ニメ曾テ病

毒ヲ排除スルノ効ニ非ズ○一小兒屢劇キ搐搦ヲ
 發ス其發作ノ時此藥ヲ用テ頻ニ治シ爾後連用數
 日ニメ其症全愈ス○一小兒痙ヲ患フ。初メ此藥ヲ
 吐劑トシ用テ吐セシメ爾後吐セザル程ニ少許宛
 用ルニ總身小瘡ヲ發メ快復セリ○女兒姉妹共ニ
 痙ヲ患フ此藥ヲ用テ前法ノ如クニメ總身臭汗ヲ
 發シ是ヨリ病毒漸ク排除メ遂ニ治ス○一小兒痙
 ニ因テ搐搦ヲ發スルヲ一時半許。左ノ方ニ匙ヲ與
 テ速ニ醒復シ爾後是ヲ連用メ其痙モ亦全愈セリ

治痙驗方

菩提樹花水ハク○其製法薄荷水ノ條露水製法枯套第十三 韃爾答律斯タタル越默室屈私チモキ私シ 四四氏氏 花水製法ト同シ

右調勻ス○疫效ハ初メ此藥韃爾答律斯越 粘液ヲ吐セシメ次ニ少許宛用ヒテ汗ヲ發シ大便
ヲ利メ其餘毒ヲ驅除シ且其鎮痙ノ効ヲ以テ咳嗽
ノ發作ヲ靜止スレバ多ク治ス○失血モ亦此藥少
許宛用ヒテ捷効アリ吐血及ビ崩漏等ニ用ヒテ驗多シ
是血脉諸管ノ痙攣搐掣ノ運動ヲ鎮定スルニ因ル
○黑障眼及耳聾ハ此藥ニ韃爾答律斯越 用ヒテ治スル者甚多シ又左ノ方黑障眼ニ奇効アリ

治障驗方

瓦爾枝奴謨カール

撒瓦百奴謨サカ

石鹼カ 勿カ 擲カ 祭カ 亞カ

甘草膏 各一錢

大黃 一錢半

韃爾答律斯越默室屈私タタル 十六氏

右研和シ一氏ヲ一丸トシ朝夕十五丸宛服ス大抵
四週ヨリ七週ノ間ニ効ヲ奏ス○韃爾答律斯越默
室屈私ハ中和鹽批歌爾私發汗散ニ孕 ヲ等分ニ加

へ。殊ニ硝砂ヲ研和シ水ニ溶シ用テ尤良。是ニ由テヨク溶化シ其功切實ナリ。○此藥外敷ノ刺戟衝動シ鑽透開達ノ疑結ヲ疏散スル功アリ。是ヲ水ニ溶シ皮膚ニ塗レバ小胞ヲ發ス。○此末一匁。芫菁丁幾去爾一匁。水二匁研和シ溶シ是ヲ胃ノ部ニ塗リ日數次。劇キ欬嗽ヲ治シ又小便ヲ利シ水腫ニ良効アリ。○此末半錢ヲ水一匁ニ溶シ六十滴許ヲ取テ毎日經久ノ流走痛ニ擦スレバヨク蒸發氣ヲ排泄シ治ス。但是ニ由テ睡ヲ催シ或ハ嘔氣ヲ發スル者アリ。○此末十五匁ヲ取テ家猪脂一錢ニ調和シ肌膚ニ塗レバ發泡ス。稟賦薄弱ニノ感動シ易キ人及小兒ハ是ヲ以テ芫菁發泡膏ニ代用シ瘡疹類ノ潛伏内攻セルヲ發越シ或ハ内部ノ疼痛ヲ表面ニ發散ス。

散ス
亞爾瓦碌扶散
ブドルハンアルカロツチ
ニ塗レバ發泡ス。稟賦薄弱ニノ感動シ易キ人及小兒ハ是ヲ以テ芫菁發泡膏ニ代用シ瘡疹類ノ潛伏内攻セルヲ發越シ或ハ内部ノ疼痛ヲ表面ニ發散ス。

製法

黙他兒雜腹蘭 一匁

綠礬油 二匁

海鹽 炒乾者 三匁

雨水 四匁

右合和シ硝子ノ格兒弗ニ内レ温沙火ニ上セ時々

攪セ温メ浸ス一六時ニ火ヲ下シ瀝テ其液ヲ取
 是ニ其四十倍量ノ沸湯ヲ加テ溶シ静定ノ灰色ノ
 渣ヲ取り亞兒加利鹽液剝鴉亞斯或ハ酒石鹽少許ヲ取テ水ニ溶ス液ヲ云
 ヲ以テヨク是ヲ洗淨ノ乾シ貯フ技
 主治 峻吐ノ劑トシ又瀉下ス服量二匁ヨリ四匁ニ
 至ル 賜

赫篤緜安質沒扭

羅 加ラスハンスビスガラス 蘭

製法 安質沒扭

適宜

右研末シ底ノ平ニノ瀾キ陶器ニ撒シ文火ニ上セ
 硝子管或ハ磁棍ニテ手ヲ住メズ攪テ粒塊トナル

一 無ラシメ若塊トナラバ速ニ火ヲ下シ再ビ極細末
 ト爲シ復火ニ上ス片ハ硫氣上升ス其氣止片ハ又
 火ヲ加硫氣ヲ上升シ終ニ器底通紅トナリ烟氣消
 ノ後。是ヲ坩鍋ニ入レ蓋ヲ覆ヒ火屑ヲ入一無ラ
 シメ。燒テ遂ニ熔化流動ノ烱タル硝子ノ如クナル
 ニ至リ磁瀼或ハ硝子篋ヲ入レテ攪セ試ルニ流動
 ノ透明ナル液其瀼ニ著テ絲ヲ引ニ至ル片ハ是ヲ
 温メタル銅鉢或ハ熱セル石上ニ寫シ漸ク放冷ス
 冷ル器ニ寫セハ其乃チ赤色透明堅剛ニ破碎ス
 液逆散スレハナリ
 〇安質沒扭熔テ後火上ニ置一久キ
 ベキ質トナル

ニハ一錢ヨリ漸ク加テ吐スルニ至ル解凝劑ト爲スニハ二十滴ヨリ漸ク加ヘ患者惡心ヲ覺ルニ至テ差其量ヲ減シ用フ。小兒ハ三四滴宛用フ

黙他兒雜腹蘭

蘭 コロクスメタルロルム 羅

製法 安質沒扭

消石 乾淨者 各等分

右ニ味各別ニ極細末トシヨク混和シ坩鍋ヲ熾炭ニ上セ通紅トナルハ右ノ末ヲ取テ少許宛坩ニ投スレハ爆聲ヲ發メ焚燒ス。遂ニ其末ヲ燒キ盡シ。爆聲ナキニ至レバ赭黃ニシテ雜腹蘭色ノ塊トナル是

ヲ歐巴兒安質沒扭

ト名ク 肝藏ノ色ヲ以テ名ク是

ニ雜ル帶白色ノ渣屑ヲ分チ去リ極細末トシ沸湯ニテ數洗ヒ其湯少味ナキニ至リ消石ヲ洗ヒ微火ニテ乾シ硝子蠟ニ收メ固封シ貯フ。○亞爾瓦碌扶散ヲ製スルニ用ル黙他兒雜腹蘭ハ安質沒扭ニ多。消石三弓ヲ用テ前法ノ如ク製ス

主治 峻吐ノ劑トス服量二匁ヨリ六匁ニ至ル

○眼ニ點メ翳膜ヲ去リ細絡ノ凝血ヲ散シ角膜及ビ瞼ノ潰爛ヲ治シ眼中ノ小胞汚點ヲ消ス

黙他兒雜腹蘭酒

インヒシイコロクスメタルロルム又ヒユムエメチキス羅

製法 黙他兒雜腹蘭 一錢

葡萄酒 一北

右調和シ硝子壘ニ入テ溶化シ微火上ニ置テ時々振蕩シ藥氣ヲ出ス一二三日ニノ濃過シ貯フ○服量四錢ヨリ三弓ニ至ル

又法 黙他兒雜腹蘭 一弓

葡萄酒 三十弓

右硝子壘ニ入レ溶化シ浸ス一二時ニノ紙ニテ濾シ貯ヘ用フ此劑一ニ亞括別涅實屈多律蘭地ト名ク○服量三錢ヨリ四錢ニ至ル

主治 安質沒扭製ノ吐方中ニテ此劑尤峻ナリ○安

質沒扭ハ葡萄酒中ノ酸性ニテヨク溶化ス故ニ酒劑ト爲シ尤効アリ○癩狂ニハ患者ノ強弱ニ隨ヒ一日ニ八弓ヨリ十弓マデ與ヘ吐セシメテ効アリ但仔細ニ意ヲ用ヒ酌料ノ漸ク服量ヲ加フベシ○服量少許ニノ數用レバ凝結ヲ疏散シ粘液ヲ溶解スル良藥トス故ニ内藏ノ壅塞ヲ兼ル諸病ニ殊効アリ○肺炊衝ニ用テ痰ヲ豁シ略出シ易カラシム○此液三錢或ハ四錢ニ芙蓉液四分一ノ量ヲ加ヘ數用テ頑固ノ下利或ハ乾效傷冷毒痛總テ痛風様

ノ病ヲ治ス○又此藥發汗ニ峻効アリ左酒劑尤良

黙他兒發汗酒

黙他兒雜腹蘭酒

四十滴或五十滴

阿芙蓉液

二十滴

右調和シ一服トス服法主治總テ托歇爾私發汗散

ノ條ニ出ツト同シ但劑中ノ阿芙蓉液ハ病症ニ

隨テ漸ク増加フベシ

金硫黃

製法

ソルフルアウラチムアンテモニ羅
ゴウドスワフルハンスピスガラス蘭
安質沒扭細末ニ多
硫黃華細末ニ多

躉乙典埵羅偶

各三十二多

右躉乙典埵羅偶ニ水ヲ加ヘ鐵壺ニ内レ攪テ煮沸

セシメ安質沒扭ト硫黃ヲ加ヘ手ヲ住ズ攪セ煮其

液減スレバ適宜ニ蒸餾水ヲ加ヘ煮テ二品盡ク溶

化スルニ至リ放冷シ紙ニテ瀝テ其液ヲ取り綠礬

精ヲ以テ徐々ニ其液ニ滴シ加テ硫黃盡ク其底ニ

沈ムニ至リ又是ヲ紙ニテ瀝テ紙上ニ留ル硫黃ヲ

取り數水ヲ注テ洗淨シ微火ニテ乾シ貯此藥

ハ安質沒扭ト硫黃ヲ煮テ混和セシメ酸精ヲ加テ

安質没扭ノ硫黄ヲ分チ取リタル者ナレバ即チ安質没扭ニ含メル硫黄ナリ

主治 金硫黄及ビ結爾茂斯。密涅刺列出次ニハ稍多ク服シ或ハ胃中ニ酸敗液アル者ニ與レバ嘔吐シ或ハ瀉下ス。少許用レバ汗及ビ蒸氣ヲ發シ小便ヲ利メ血中ノ惡液ヲ排除シ凝結ヲ疏解ス。約メ言バ病毒惡液ヲ諸竅ニ排泄スルノ即チ韃爾答律斯。越默窒屈私出上ニノ如シ。○吐ヲ取ルニハ四五氏ヲ用フ發汗解凝等ノ効ヲ取ルニハ半氏ヨリ三氏ニ至ル小兒ハ四分氏ノ一ヨリ半氏マデ沙糖ヲ加ヘ或

ハ丸藥トシ用フ○丸藥トシ用レバ吐セズ。散劑ハ水。葡萄酒。玫瑰昆コニセ設爾弗等ニ和シ或ハ適宜ノ飲液ニ溶シ用フベシ然レバ空心ニ服スレバ吐スルアリ。胃ノ感動シ易キ人ハ沙糖ヲ加ヘ食後一時許ヲ經テ用フベシ○胸ノ諸病ニ用ヒテ粘痰ノ肺ニ壅滯セルヲ稀豁ノ咯出セシム。故ニ喘息效嗽。胸水。及ビ焮衝ナキ傷冷毒ノ諸症ニ用ヒテ痰唾ヲ湧起シ良驗ヲ奏ス○胸脇焮衝。肺焮衝ノ劇キ諸症焮熱等既ニ解散シ唯其滯著セル病毒ヲ衝動ノ疏散シ治スベキ時節ニ用ヒテ良効アリ。麗春花ノ泡湯或ハ

葡萄酒ニテ送下ノ殊ニ良或ハ冒寒傷冷毒ヨリ胸脇痛ヲ發シ較著ノ焮衝ナク唯發汗ヲ治スベキ症ハ此藥ニ龍腦少許ヲ加ヘ用レバ微汗ヲ發メ治ス。乾欬劇キ者ハ阿芙蓉少許ヲ加フベシ○傷冷毒ノ乾欬甚キ者或ハ酷厲ナル粘液肺氣管ニ壅滯メ效ヲ發シ或ハ腹中諸藏ノ壅塞アルヨリ頑固ノ效ヲ發スル症ハ是ヲ用テ痰ヲ湧起シ汗ヲ發シ凝結ヲ解キ大小便ヲ利ノ殊効アリ。即左ノ方尤良

芙蓉黃龍散

金硫黃

四匁

阿芙蓉

一匁

龍腦

二匁

消石

精製者
二匁

右研和ノ散劑トシ分テ四服トシ舍利別或ハ適宜ノ飲液ニテ一服宛用ル一日四次○金硫黃ハ表發ノ蒸氣ヲ驅發シ血中ノ惡液ヲ排泄スルヲ以テ輕キ痛風傷冷毒痛及ビ瘰癧等總テ腺ノ壅塞ヲ疏散シ治スルニ良驗アリ○喉風ノ焮衝既ニ退クキハ左ノ劑ヲ用ヒテ咽喉ニ凝聚スル粘液ヲ疏散ノ捷効アリ。又痛風及ビ傷冷毒ノ諸症瘰癧等ニ用ヒテ其毒ヲ驅除シ治ス

金黃排毒飲

海葱蜜

過爾託亞舍利別

各六錢

護謨安沒尼亞幾

半錢

金硫黃 七分

右研和シ初ハ四分時一卵匙宛用ヒ爾後漸ク服度
ヲ減ス○荏苒タル間歇熱ハ金硫黃半分或ハ一分
宛日三四次用ヒテ良驗アリ或ハ亞爾鮮鹽若クハ
孕礬酒石少許加へ用ヒテ殊ニ良○間歇熱及ビ頑
固ノ三日熱發作時刻少モ變セサル症左ノ方尤良

芙蓉黃石散

金硫黃

阿芙蓉

喇帖石

各二分

一分

右研和シ分テ二服トシ發作ノ半時前ニ一服ヲ取
テ適宜ノ飲液或ハ舍利別少許ニ加へ用ヒ。又發作
ノ四分時前ニ一服ヲ用フ。間日ニモ右ノ如クニノ
毎日用レバ發作ノ時刻漸ク變ノ熱解散ス○金硫
黃ハ發汗ノ功アルヲ以テ頑固ノ瘡瘍疥癬等總テ
皮病ヲ治ス或ハ水銀劑ヲ加へ用ヒテヨク其毒ヲ驅

發ス○發斑熱或ハ痘瘡麻疹等ノ快發シ難キニ用
 ヒテ血液ノ泡釀ヲ進メ蒸氣ヲ發シ涎唾ヲ湧泄シ
 ヲク其瘡ヲ驅發ノ煩躁ヲ解シ安眠セシム或ハ瘡
 疹類ノ酷厲毒潛伏内攻ノ發スル水腫ニ用テヨク
 其毒ヲ驅逐シ治ス○頑固ノ萎黃病ハ此末一瓦格
 碌屈斯ロックス未爾扶斯メルラス鐵ノ條ノ條孕礬酒石酒石ノ條各十瓦研
 和シ一服トシ毎日二服宛用テ良驗アリ。處女此病
 ニ罹ル者ハ殊ニ良○痢症ニ用ヒテ間大効アリ。金
 硫黃一瓦ヨリ三瓦マデ銀朱少許ヲ加ヘ一服トシ
 毎日適宜ノ飲液ニテ服ス○健質亞那越幾斯劑甘

汞ヘチチア勿搦祭亞石鹼ヲ適宜ニ加ヘ用テ肝。脾。腸間膜等
 ノ壅塞硬腫ヲ疏散シ粘液ヲ稀釋シ留飲ヲ驅除シ
 久腹痛嘔吐。腹脹等ヲ治シ胃ヲ健ニス○内藏ノ閉
 塞ヨリ起ル羸瘦病及ビ粘液留飲ノ壅滯セル經久
 頑固ノ諸病ニ用テ間大効アリ然レ内藏ニ膿瘍ア
 ル症肺瘍及ビ肝脾腸間膜等膿瘍アリニハ害アリ。
 斯ノ如キ衝動解凝ノ藥ハ其膿ヲ血中ニ驅逐メ膿
 熱ヲ釀シ危篤ニ至レバナリ或ハ胸腹諸藏ノ輕キ
 壅塞ヨリ發スル水腫ニ間大効アリ。是ニ鐵屑ト消
 石ヲ加テ殊ニ良。然レ其壅塞頑固ニノ解シ難ク或

ハ血液甚ダ酷厲ナル症ニハ効ナシ○患者多血ニ
 ノ壯熱炊衝アル者ハ是ヲ用テ害アリ。此在ハ清涼
 ノ下劑ヲ與ヘ或ハ刺絡ノ血液ヲ減スベシ。此藥ハ
 血中ノ硫黃質ヲ融解シ血液ヲノ沸釀セシムル故
 ニ炊衝病ニ用レバ血液更ニ沸騰シ血脉逾充脹シ
 諸症ヲノ増劇セシムレバナリ○此劑ヲ製スル片
 紙ニテ漚シタル刺水ハ外敷ノ乾癬。白禿瘡。其他小
 炮浸淫蔓延スル皮病ヲ治ス

結爾蔑斯密涅刺列

製法 安質沒扭

剥篤亞斯精製者 各四弓
 硫黃華洗淨者 一弓

右件極細末トシ合和ノ坩鍋ニ内レ文火ニ上セテ
 溶シ是ヲ鐵壺ニ内テ速ニ研末シ。沸湯五十弓ヲ磁
 罐ニ盛リ是ニ右ノ末ヲ加ヘ手ヲ住ズ攪セ煮ル
 八分時ニノ火ヲ下シ。暫ク靜定シ布片ニ漉紙ヲ襲
 テ熱ニ乘ノ漚過シ滓ヲ去テ放冷シ赤末其底ニ沈
 ムヲ候ヒ紙ニテ漚テ其末ヲ取り。又其刺水ニ前ノ
 滓ヲ加ヘ煮下前法ノ如クシ。水減スレバ適宜ニ加
 ヘ放冷シ漚テ復其赤末ヲ取り。斯ノ如ク數回ニシ

遠西名物 卷十五

終ニ赤末少シモ沈マザルニ至テ其末ヲ取り集メ冷水ニテ數洗ヒ微火ニテ乾シ貯フ

又法 安質没扭極細末 十錢

躑躅鹽 二百二十五錢

水 二貫五百錢

右躑躅鹽ヲ鐵罐ニ内レ水ヲ加ヘ煮沸シ安質没扭ノ末ヲ投シ煮ルコハンキ四分時餘ニテ瀝テ其液ヲ取り磁盂ヲ沸湯上ニ置テ熱セシメ是ニ其液ヲ内レ靜定スルシ十二時ニテ瀝テ其底ノ末ヲ取り水ニテ洗ヒ微火上ニ乾シ貯フ

又法

安質没扭極細末 四錢

剥篤亞斯精製者 十六錢

水 適宜

右調和シ鐵壺ニ内レ煮レ一時半。其液ヲ八比ト爲シ温ニ乗ノ紙ニテ瀝テ滓ヲ去リ放冷スレバ其底ニ赤末沈ム。又紙ニテ瀝テ其末ヲ取り。其刺液ニ前ノ滓ト水ヲ加ヘ煮テ末ヲ取ルレ前法ノ如クシ數回斯ノ如クノ終ニ其末少シモ沈マザルニ至リ。其末ヲ取り集メ水ニテ數洗ヒ乾シ貯フ

主治 金硫黃ニ比スレバ安質没扭ヲ含ムレ多クノ

遠西名物 卷十五

凡書ニ云

性功尤峻ナリ。故ニ服量稍多ケレバ吐シ或ハ瀉ス。感動シ易キ人ハ少許用ヒ。或ハ先ヅ金硫黄ヲ與テ効ナキ氏ハ此藥ヲ用フベシ。○此藥ニ氏マデ用フベシ。胃ノ感觸シ易キ人ハ半氏ヲ用ヒテ吐スルアリ。但ア亞ラ刺ビ比ア亞ゴ護ムヲ加ヘ用レバヨク其毒ヲ抑制シ服量多シト雖モ吐スルナシ。

依 侯 編 獨



遠西醫方名物考卷十五終

