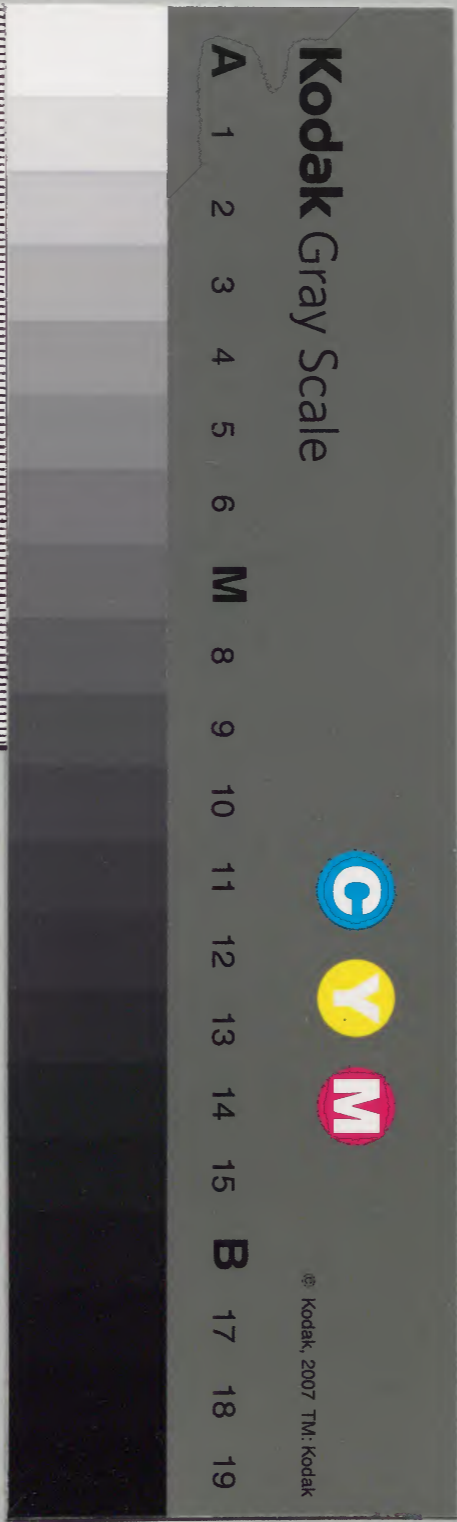




和書門  
二八六四三  
七三  
四七  
二  
類 號 函 架 冊

內閣文庫  
和書  
二八六四三  
二〇  
函 冊 架

内閣文庫 ✓  
番號 和 28643  
冊數 20 ( 8 )  
函號 200 105



萬葉集卷第八

春雜歌

志貴皇子權御歌一首

鏡王女歌一首

駿河采女歌一首

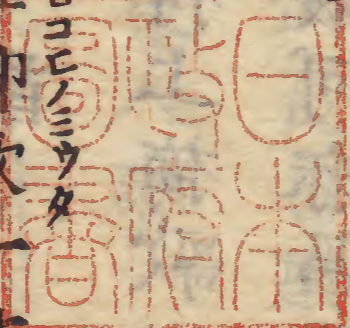
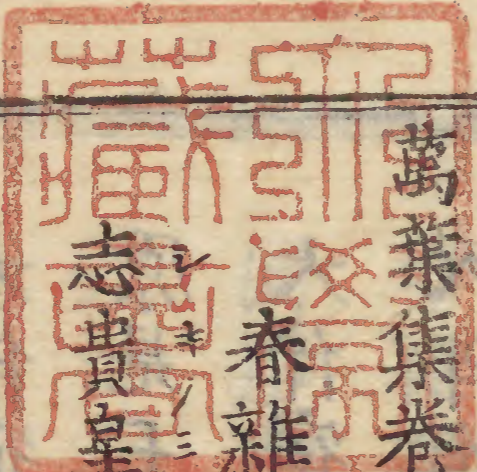
尾張連歌二首

名巖

中納言阿倍廣庭卿歌一首

山部宿禰赤人歌四首

淺草文庫



草香山歌一首

櫻花歌一首并短歌

山部宿禰赤人歌一首

大伴坂上郎女柳歌二首

大伴宿禰三林梅歌一首

原見王歌一首

大伴宿禰材上梅歌二首

大伴宿禰駿河麻呂歌一首

中臣朝臣武良自歌一首

河邊朝臣東人歌一首

大伴宿禰家持鷲歌一首

大藏少輔丹比屋主真人歌一首

丹比真人乙麻呂哥一首屋主真人第一子也

高田女王歌一首高安之女也

大伴坂上郎女歌一首

大伴宿禰家持春鴉歌一首

大伴坂上郎女歌一首

春相聞

大伴宿禰家持贈坂上家之大嬢歌一首

大伴田村家毛大嬢與妹坂上大嬢歌一首

大伴宿禰坂上郎女歌一首

笠女郎贈大伴家持歌一首

紀女郎歌一首名曰小鹿

天平五年癸酉

春閨三月笠朝臣金村贈入唐使歌一首并

短歌

藤原朝臣廣嗣櫻花贈娘子歌一首

娘子和歌一首

厚見王贈父米女郎歌一首

父米女郎報贈歌一首

紀女郎贈大伴宿禰家持歌二首

大伴家持贈和歌二首

大伴家持贈坂上大嬢歌一首

夏雜歌

藤原夫人歌一首

志貴皇子御歌一首

弓削皇子御歌一首

小治田廣瀨王霍公鳥歌一首

少彌霍公鳥歌一首

刀理宣令歌一首

山部宿禰赤人歌一首

式部大輔石上堅魚朝臣歌一首

太宰帥大伴卿和歌一首

大伴坂上郎女思筑紫大城山歌一首

大伴坂上郎女霍公鳥歌一首

小治田朝臣廣耳歌一首

大伴家持霍公鳥歌一首

同家持橘歌一首

同家持晚蟬歌一首

大伴書持歌二首

大伴清繩歌一首

庵君諸立歌一首

大伴坂上郎女歌一首

大伴家持唐棣花歌一首

同家持恨霍公鳥晚喧歌三首

同家持權霍公鳥歌一首

同家持惜橘花歌一首

同家持霍公鳥歌一首

同家持雨日聞霍公鳥喧歌一首

橘歌一首

遊行女婦一首

大伴村上橘歌一首

大伴家持霍公鳥歌二首

同家持石竹花歌一首

惜不登筑波山歌一首

夏相聞

大伴坂上郎女歌一首

大伴四繩宴吟歌一首

大伴坂上郎女歌一首

小治田朝臣廣耳歌一首

大伴坂上郎女歌一首

紀朝臣豐河歌一首

高安歌一首

大神女郎贈大伴家持歌一首

大伴田村大嬢與妹坂上大嬢歌一首

大伴家持攀橘花贈坂上大嬢歌一首并短

歌

同家持贈紀女郎歌一首

秋雜歌

岡本天皇御製哥一首

大津皇子御歌一首

穗積皇子御歌一首

但馬皇子御歌一首一云子部王作

山部王惜秋葉歌一首

長屋王歌一首

山上憶良七夕歌十二首

太宰諸卿大夫并官人等宴筑前國蘆城驛

家歌二首

笠朝臣金持伊香山作歌二首

石川朝臣老夫歌一首

藤原字合卿歌一首

縁達帥歌一首

山上臣憶良詠秋野花歌二首

天皇御製歌二首入至齋門大掃大判寄

太宰帥大伴卿歌二首

三原王歌一首

湯原王七夕歌二首



市原王七夕歌一首

藤原八束歌一首

大伴坂上郎女晚茅子歌一首

典鑄正紀朝臣鹿人至衛門大尉大伴宿禰

イナキミカト ミノサト稻公跡見庄作歌一首

湯原王鳴鹿歌一首

市原王歌一首

湯原王蟋蟀歌一首

衛門大尉大伴宿禰稻公歌一首

大伴家持和歌一首

安貴王歌一首

忌部首黑麻呂歌一首

故郷豐浦寺之屋私房宴歌三首

大伴坂上郎女跡見田庄作歌二首

カキイヘノ ソカハスメノ巫部麻蘇娘女鴈歌一首

大伴家持和哥一首

上 才キノ十カ工カムス又ノ

日置長枝娘子歌一首

大伴家持和歌一首

同家持秋歌四首

藤原朝臣八束歌二首

大伴家持白露歌一首

大伴利上歌一首

右大臣橘家宴歌七首

橘宿禰奈良丸結集宴歌十一首作者十人

大伴坂上郎女竹田在作歌二首

佛前唱歌一首

大伴宿禰像見歌一首

大伴宿禰家持到娘子門作歌一首

同家持秋歌三首

内舍人石川朝臣廣成歌二首

大伴宿禰家持鹿鳴歌二首

大原真人今城傷惜寧樂故郷歌一首

大伴宿禰家持歌一首

秋相聞

額田王思近江天皇作歌一首

鏡王女作歌一首

弓削皇王御歌一首

丹比真人歌一首 名關

丹生女王贈太宰帥大伴卿歌一首

笠縫女王歌一首 大人部親王之女

石川賀係女郎歌一首

賀茂女王歌一首

遠江守櫻井王奉天皇歌一首

天皇賜報和御歌一首

笠女郎贈大伴宿禰家持歌一首

山口女王賜大伴宿禰家持歌一首

湯原王贈娘子歌一首

大伴家持至姑坂上郎女竹田庄作歌一首

大伴坂上郎女和歌一首

巫部麻蘇娘子歌一首

大伴田村大嬢與妹坂上大嬢歌二首

坂上大嬢秋稻蘘贈大伴宿禰家持歌一首

大伴宿禰家持報贈歌一首

又報脫著身衣贈家持歌一首

大伴宿禰家持攀井時藤花并茅子黃葉二

物贈坂上大嬢歌二首

同家持贈坂上大嬢歌一首并短歌

同家持贈安倍女郎秋歌一首

同家持從又邇京贈留寧樂宅坂上大嬢歌

一首

或者贈左歌二首

尼作頭句并大伴宿禰家持所誅尼續未句

和一首

冬雜詠

舍人娘子雪歌一首

太上天皇御製歌一首

天皇御製歌一首

太宰帥大伴卿冬日見雪憶京歌一首

同鄉梅歌一首

角朝臣廣辯雪梅歌一首

安倍朝臣奧道雪歌一首

若櫻部朝臣君足雪歌一首

三野連石守梅歌一首

巨勢朝臣宿柰麻呂雪歌一首

小治田朝臣東麻呂雪歌一首

忌部首黑麻呂雪歌一首

紀少鹿女郎梅歌一首

大伴宿禰家持雪梅歌一首

御在西池邊肆宴歌一首

大伴坂上郎女歌一首

池田廣津娘子梅歌一首

縣犬養娘子依梅發思哥一首

大伴坂上郎女雪歌一首

冬相聞

三國真人足歌一首

大伴坂上郎女歌一首

和歌一首

藤皇后奉天皇御歌一首

池田廣津娘子歌一首

大伴宿禰駿河麻呂歌一首

紀少鹿女郎歌一首

大伴田村大嬢與妹坂上大嬢歌一首

大伴宿禰家持歌一首

大判寄齋家持燭一首  
大判寄齋家持燭一首  
大判寄齋家持燭一首  
大判寄齋家持燭一首  
大判寄齋家持燭一首  
大判寄齋家持燭一首  
大判寄齋家持燭一首  
大判寄齋家持燭一首  
大判寄齋家持燭一首  
大判寄齋家持燭一首

春雜謠

志貴皇子權御歌一首

イハソクタハミノウヘノサワラヒノモエ イツルハルニナリニ  
石激垂見之上乃左和良妣乃毛要出春爾成

來鴨

鏡王女歌

カミナヒノイハセノモリノヨフコ トリイタナ オキソワカコ  
神奈備乃伊波瀬乃杜之喚子鳥痛莫鳴吾戀

益

駿河采女歌一首

沫雪香薄太禮爾零登見左右二流倍散波何

物花其毛

尾張連歌二首 名闕

春山之開乃乎為黑爾春菜採妹之白紵見九

四與四門

打靡春來良之山際遠木末乃開往見者

中納言阿倍廣庭卿歌一首

去年春伊許自而植之吾屋外之若樹梅者花

咲爾家里

山部宿禰赤人歌四首

春野爾須美禮採爾等來師吾曾野乎奈都可

之美一夜宿二來

足比奇乃山櫻花日並而如是開有者甚戀日

夜裳

吾勢子爾令見常念之梅花其十方不所見雪

乃零有者



アスヨリハワカナツマムトニメレノニキノフモケフ  
從明日者春菜將採跡探之野爾昨日毛今日  
モユキハフリツ、  
毛雪波布利管

草香山歌一首

オシテルナニハヲスキテウチナヒクサカノヤニヲユクニニ  
忍照難波乎過而打靡草香乃山乎暮晚爾吾  
コエクレハヤモモセニサケレツ、  
越來者山毛世爾咲有馬醉木乃不惡君乎何  
シカユキテハヤミム  
時往而早將見

右一首依作者微不顯名字

櫻花歌一首并短歌

ヲトメラカカサレノタメニタレヲカツラノタメト  
嬖孀等之頭挿乃多米爾遊士之纏之多來等  
レキマセルクニノハタテニサキニケルサクラノハチノニホ  
敷座流國乃波多豆爾開爾鷄類櫻花能丹穗  
ヒハモイカニ  
日波母安奈何

反調

コソノハルアハリシキニコヒニテレサクラノチハ、  
去年之春相有之君爾戀爾手師櫻花者迎來  
ラレモ  
良之母

右二首若宮年魚麻呂誦之

山部宿禰赤人歌一首

クダラノハ、ハキノフルエニハルミツトスミシウクヒスエキニケム  
百寮野乃芽古枝爾待春跡居之鸞鳴爾鷄鳴  
鴨カモ

大伴坂上郎女柳歌二首

ワカセコカミラムサホチノアラヤキフタヲリテタニ  
吾背兒我見良年佐保道乃青柳乎手折而谷  
裳見綵欲得

ウチアタルガホノカハラノアラヤキハイマハハルヘトナリニ  
打上佐保能河原之青柳者今者春部登成爾

鷄類鴨

大伴宿禰三林梅歌一首

シモキモイマタスキチハオモハスニカスカノサトニウメノハナミツ  
霜雪毛未過者不思爾春日里爾梅花見都

厚見王歌一首

カハツトクカミナヒカハニカケミエテイマヤサクラムヤニフキ  
河津鳴甘南備河爾陰所見今哉開良武山振

乃花

大伴宿禰村上梅歌二首

フ、メリトイヒレウメカエケヲフリレアワユキニアヒテサキニ  
含有常言之梅我枝今且零四沫雪二相而將

開可聞

カスミタツカスカノサトノウタハナヤマレタカセニチリコスナユメ  
霞立春日之里梅花山下風爾落許須莫湯目

原

可

大伴宿禰駿河麻呂歌一首  
霞立春日里之梅花波奈爾將問常吾念奈久  
爾

中臣朝臣武良自歌一首

時者今者春爾成跡三雪零遠山邊爾霞多奈  
婢父

河邊朝臣東人歌一首

春雨乃敷布零爾高圓山能櫻者何如有良武

大伴宿禰家持鸞歌一首

打霧之雲者零乍然為我二吾宅乃苑爾鸞鳴  
裳

大藏少輔丹比屋主真人歌一首

難波邊爾人之行禮波後居而春菜採兒乎見  
之悲也

丹比真人乙麻呂歌一首

霞立野上乃方爾行之可波鸞鳴都春爾成良

思

高田女王歌一首

高安之女也

山振之咲有野邊乃都保須美禮此春之雨爾

盛奈里鷄利

大伴坂上郎女歌一首

風交雪者雖零實爾不成吾宅之梅乎花爾令

落莫

大伴宿禰家持養鷄歌一首

春

春野爾安佐留鷄乃妻戀爾已我當乎人爾令

知管

大伴坂上郎女歌一首

尋常聞者苦寸喚子鳥音奈都炊時庭成奴

右一首天平四年三月一日佐保宅作

春相聞

大伴宿禰家持贈坂上家之大嬢歌一首

吾屋外爾蒔之瞿麥何時毛花爾咲奈武名蘇

拾

傷

經乍見武

大伴田村家毛大嬢與妹坂上大嬢歌一首

茅花拔淺茅之原乃都保須美禮今盛有吾戀

昔波

大伴宿禰坂上郎女歌一首

情具伎物爾曾有鷄類春霞多奈引時爾戀乃

繁者

笠女郎贈大伴家持歌一首

水鳥之鴨乃羽色乃春山乃於保束無毛所念

可聞

紀女郎歌一首

闇夜有者字倍毛不來座梅花開月夜爾伊而

麻左自常屋

天平五年癸酉春閏三月笠朝臣金村贈入

唐使歌一首并短歌

玉手次不懸時無氣緒爾吾念公者虛蟬之命

カレコミニアサルハ 夕ツノ ツミヨフナニハ カタミツノサキヨリオホフチニ  
恐夕去者鶴之妻喚難波方三津埼從大船爾  
マカチレシヌキシラナミノ 夕カキアツミ フレニツタヒイワカレニケハ トニ  
二梶繁貫白浪乃高荒海乎島傳伊別往者留  
レルワレハ ムムケニイハヒツ、キミヲ ハ ヤラム ハヤカヘリニ 世  
有吾者幣引齊乍公乎者將往早還萬世

反歌

チミノウヘユ ミユル コ レミノ クモカクアナイキツカレ アヒワカナハ  
波上從所見兒島之雲隱尤氣衝之相別去者  
タミキハルイノチニムカスユヒヨリハ キミガ フチノ カチカラモワカ  
玉切命向戀從者公之三船乃梶柄母我

藤原朝臣廣嗣櫻花贈娘子歌一首

コノハナノ ヒトヨ ノ ウチニ モ、クサノ コトソ ヲモレル オホロ  
此花乃一與能內爾百種乃言曾隱有於保呂

可爾為莫

娘子和歌一首

コノハナノ ヒトヨ ノ ヲチハ モ、クサノ コトモチカチテ フナレ  
此花乃一與能裏波百種乃言持不勝而所折

家良受也

厚見王贈久米女郎歌一首

ヤ トニアルサクラノハナハ イモモ カモ マツカセハヤミツチニ チルラム  
屋戸在櫻花者今毛香聞松風疾地爾落良武

久米女郎報贈歌一首

ヨノナカモ ツ子ニ レ アラ子 ハヤ トニ アルサクラノハナノ チレル  
世間毛常爾師不有者屋戸爾有櫻花乃不所

原

比日可聞

紀女郎贈大伴宿禰家持歌二首

戲奴變云之為吾手母須麻爾春野爾拔流茅

花曾御食而肥座又波唱一首

晝者咲夜者戀宿合歡木花君耳將見哉和氣

佐倍爾見代

右折攀合歡花并茅花贈也

大伴家持贈和歌二首

吾君爾戲奴者戀良思給有茅花乎雖喫彌瘦

爾夜須

吾妹子之形見乃合歡木者花耳爾咲而蓋實

爾不成鴨

大伴家持贈坂上大嬢歌一首

春霞輕引山乃隔者妹爾不相而月曾經爾來

右從久邇京贈寧樂宅

夏雜歌

萬葉卷八

二十一

藤原夫人歌明日香清御原宮御宇天皇之

田部皇子之母也

霍公鳥痛莫鳴汝音乎五月玉爾相貫左右二

志貴皇子御歌一首

神名火乃磐瀨乃杜之霍公鳥毛無乃岳爾何

時來將鳴

弓削皇子御歌一首

霍公鳥無流國爾毛去而師香其鳴音乎聞者

辛苦母

小治田廣瀨王霍公鳥歌一首

霍公鳥音聞小野乃秋風某開禮也聲之乏寸

沙彌霍公鳥詞一首

足引之山霍公鳥汝鳴者家有妹常所思

刀理宣令歌一首

物部乃石瀨之杜乃霍公鳥今毛鳴奴山之常

影爾

形物



拾  
シ  
イ  
イ  
イ  
イ

山部宿禰赤人歌一首

戀之家婆形見爾將為跡吾屋戶爾殖之藤浪  
コヒシケハカタミニニセムトワカヤトニウエシフチナシ

今開爾家里  
イマサキニケリ

式部大輔石上堅魚朝臣歌一首

霍公鳥來鳴令響宇乃花能共也來之登問麻  
ホト、キスキナキトヨマスツノハナノトモニヤコシトトハ

思物乎  
シモノヲ

右神龜五年戊辰太宰帥大伴卿之妻大伴

郎女遇病長逝焉于時勅使式部大輔石

上朝臣堅魚遣太宰府弔喪并贈物色其事

既畢驛使乃府諸卿大夫等共登記夷城而

望遊之日乃作此歌

太宰帥大伴卿和歌一首

橘之花散里乃霍公鳥斤戀為乍鳴日四曾多  
多キハナノハナキルサトノホト、キスカタコヒニツ、ナクヒニソオホ

寸

大伴坂上郎女思筑紫大城山歌一首

今毛可聞大城乃山爾霍公鳥鳴令響良武吾  
イモモカモオホキノヤマニホトキキスナキトヨムラムワレ

法古

無禮村毛

大伴坂上郎女霍公鳥歌一首

何哥毛幾許戀流霍公鳥鳴音聞者戀許曾益

禮

小治田朝臣廣耳歌一首

獨居而物念夕爾霍公鳥從此間鳴渡心四有

良思

大伴家持霍公鳥歌一首

字能花毛未開者霍公鳥佐保乃山邊來鳴令

響

大伴家持橘歌一首

吾屋前之花橘乃何時毛珠貫倍久其實成奈

武

大伴家持晚蟬歌一首

隱耳居者鬱悵奈具左武登出立聞者來鳴日

晚

大伴書持歌二首

ワカヤ トニ ツキオシテリリ<sup>ホト、</sup>キスコ、ロア<sup>ルコ</sup> ヨヒキ<sup>ナキトヨ</sup>  
我屋戸爾月押照有霍公鳥心有今夜來鳴令

響

ワカヤ トノ<sup>ハナタチナニ</sup>ホト、<sup>キスイニ</sup>コソナカメ<sup>トモニ</sup>アヘル  
我屋前乃花橘爾霍公鳥今社鳴米友爾相流

時

大伴清繩歌一首

三ナヒトノ<sup>マチニ</sup>ウノ<sup>ハナチナ</sup>イトナ<sup>ク</sup>ホト、<sup>キスワレ</sup>ワスレメ  
昔人之待師宇能花雖落奈久霍公鳥吾將忘

哉

庵君諸立歌一首

ワカセ コカヤトノ<sup>タチナ</sup>ヲヨ<sup>三</sup>ナクホト、<sup>キスミ</sup>ニソ  
吾背子之屋戸乃橘花乎吉美鳴霍公鳥見曾

吾來之

大伴坂上郎女歌一首

ホト、<sup>キスイ</sup>イタナ<sup>ナキソ</sup>ヒト<sup>ナ</sup>井<sup>テ</sup>イノ<sup>子</sup>ヲ<sup>又ニ</sup>キケハ<sup>クルシモ</sup>  
霍公鳥痛莫鳴獨居而寐乃不所宿聞者苦毛

大伴家持唐棣花歌一首

ナツメケテ<sup>サキタル</sup>ハ<sup>子</sup>ス<sup>ヒ</sup>ナカ<sup>タノ</sup>ア<sup>メ</sup>ウチ<sup>フ</sup>ラハ<sup>ウツロ</sup>ヒナ<sup>ムカ</sup>  
夏儲而開有波禰受久方乃雨打零者將移香

大伴家持恨霍公鳥晚喧歌二首

拾

吾屋前之花橘乎霍公鳥來不喧地爾令落常

香カ ワカヤトノハナチハナラホト、キスキナカテツチニ

霍公鳥不念有寸木晚乃如此成左右爾奈何

不來喧キナカヌ ホト、キスオモハスアリキコノクレノカクナルマテニナトカ

大伴家持權霍公鳥歌一首

何處者鳴毛思仁家武霍公鳥吾家乃里爾今

日耳曾鳴フノミソナク イソコカハナキモニニケムホト、キスワキヘノサトニケ

大伴家持惜橘花歌一首

吾屋前之花橘者落適而珠爾可如實爾成二

家利ケリ ワカヤトノハナチハナラホト、キスキナカテツチニ

大伴家持霍公鳥歌一首

霍公鳥雖待不來喧蒲草玉爾貫日乎未遠美

香カ ホト、キスマテトキナカヌアヤクサタニニヌクヒヲイタトホニ

大伴家持兩日聞霍公鳥喧歌一首

字乃花能過者惜香霍公鳥兩間毛不置從此

間喧渡ナキワタ ワノハナノスキハヲミカホト、キスアマ、モオカスコユ

橘歌一首 遊行女婦

君家乃花橘者成爾家利花乃有時爾相益物  
乎 大伴家持

大伴村上橘歌一首

吾屋前乃花橘乎霍公鳥來鳴令動而本爾令  
散都

大伴家持霍公鳥歌二首

夏山之木末乃繁爾霍公鳥鳴響奈流聲之遙

佐

足引乃許乃間立八十一 霍公鳥如此聞始而  
後將戀可聞

大伴家持石竹花歌一首

吾屋前之瞿麥乃花盛有手折而一目令見兒  
毛我母

惜不登筑波山歌一首

筑波根爾吾行利世波霍公鳥山妣兒令響鳴

利波下

麻志也其

右一首高橋連蟲麻呂之歌中出

夏相聞

大伴坂上郎女歌一首

無暇不來之君爾霍公鳥吾如此戀常往而告

社

大伴四繩宴吟歌一首

事繁君者不來益霍公鳥汝太爾來鳴朝戸將

開

大伴坂上郎女歌一首

夏野乃繁見丹開有媚由理乃不所知戀者皆

物乎

小治田朝臣廣耳歌一首

霍公鳥鳴峯乃上能字乃花之馱事有哉君之

不來益

大伴坂上郎女歌一首

拾

拾

五月之花橘乎為君珠爾貫零卷惜美

紀朝臣豐河歌一首

吾妹兒之家乃垣内乃佐由理花由利登云者  
不謂云二似

高安歌一首

暇無五月乎尚爾吾妹兒我花橘乎不見可將  
過

大神女郎贈大伴家持歌一首

霍公鳥鳴之登時君之家爾往跡追者將至鴨

大伴田村大嬢與妹坂上大嬢歌一首

舌鄉之奈良思之岳能霍公鳥言告遣之何如

告寸八

大伴家持攀橘花贈坂上大嬢歌一首并短

歌

伊加登伊可等有吾屋前爾百枝刺於布流橘  
玉爾貫五月乎近美安要奴我爾花咲爾家里

拾  
不  
傳  
心

朝爾食爾出見每氣緒爾吾念妹爾銅鏡清月  
アサニケニイテミルコトニキナラニワカオモライモニハソカニキコキ  
 夜爾直一眼令靚寐而爾波落許須奈由米登  
ヨニタヒトメニセムニテニハチリコトスオユメトイヒツコタクモワカモルモノヲウレタキヤレコホトキス  
 云管幾許吾守物乎宇禮多伎也志許霍公鳥  
アカツキノウラカレキマフヘトヲヘトナラシキナキテイタツラニチラセ  
 曉之裏悲爾雖追雖追尚來鳴而徒地爾令散  
ハスヘヲナニヨチテタフリツニセワキモコ  
 者為便乎奈羨攀而手折都見末世吾妹兒

反歌

望降清月夜爾吾妹兒爾令靚常念之屋前之  
モメクタキキヨキヨニワキモコニニセムトオモレヤトノ  
 橘  
タチハナ

妹之見而後毛將鳴霍公鳥花橘乎地爾落津  
イモカニテノキモナカナムホトキスハナタチハナラソキニキレツ

大伴家持贈紀郎女作歌一首

瞿麥者咲而落去常人者雖言吾標之野乃花  
ナテレコハサキテチリストヒトハイヘトワカレヌノハナニアラメヤモ  
 爾有目八方  
ニアラメヤモ

秋雜歌

崗本天皇御製歌一首 舒

暮去者小倉乃山爾鳴鹿之今夜波不鳴寐宿  
コラサレハクラノヤニニナラシカノコヨヒハナカフイ子ニ  
 家良思母  
ケラシモ

古



大津皇子御歌一首

タテモ ナクヌキモ サタメヌヲ トメラカ フルモ三千ハニ

零

穗積皇子御歌二首

今朝之旦開鴈之鳴聞都春日山黃葉家良思

吾情痛之

秋茅者可咲有良之吾屋戸之淺茅之花乃散

去見者

但馬皇子御歌一首

事繁里爾不住者今朝鳴之鴈爾副而去益物

乎一云國爾不有者

山部王惜秋葉歌一首

秋山爾黃反木葉乃移去者更哉秋乎欲見世

武

長屋王歌一首

味酒三輪乃祝之山照秋乃黃葉散莫惜毛

和山上臣憶良七夕歌十二首

天漢相向立而吾戀之君來益奈利紉解設奈

一云向河

右養老八年七月七日應令

久方之漢瀨爾船泛而今夜可君之我許來益武

右神龜元年七月七日夜左大臣家

牽牛者織女等天地之別時由伊柰宇之呂河

向立意空不安久爾嘆空不安久爾青浪爾望

者多要奴白雲爾滯者盡奴如是耳也伊伎都

枳乎良牟如是耳也戀都追安良牟佐丹塗之

小船毛賀茂玉纏之真可伊毛我母

朝柰藝爾伊可伎渡夕盞爾

久方之天河原爾天飛也領巾可多思吉真玉

手乃玉手指更餘宿毛寐而師可聞

加秋爾安良受登母 一云秋不待登毛

反歌

風雲者二岸爾可欲倍杼母吾遠孀之云波

事曾不通

多夫手二毛投越都倍伎天漢做太而禮婆可

母安麻多須辨柰吉

右天平元年七月七日夜憶良仰觀天河云一

師家

秋風之吹爾之日從何時可登吾待戀之君曾

來座流

天漢伊刀河浪者多多禰杼母伺候難之近此

瀨乎

袖振者見毛可波之都倍父雖近度為便無秋

西安良禰波

玉蜻蜒髻髻所見而別去者毛等柰也戀牟相

時麻而波

右天平二年七月八日夜帥家集會

牽牛之迎孀船已藝出良之漢原爾霧之立波

カスミタツアケカハラニキミミツトイカヨフホトニモフスツヌレヌ  
霞立天河原爾待君登伊往還程爾裳襪所沾  
アミノカハウキツノオミトサワクナナリワカニツキミシフナテ  
天河浮津之浪音佐和夕奈里吾待君思舟出  
スラシモ  
為良之母

太宰諸卿大夫并官人等宴筑前國蘆城驛

家歌二首

フミナヘシアキハキニシリアシキノハケフヲノシヌテヨロツヨニ  
娘部思秋茅子交蘆城野今日乎始而萬代爾

將見

タニクテアシキノカハラケフミレハヨロツヨニテニワスラレメヤモ  
珠更葦木乃河乎今日見者迄萬代將忘八方

右二首作者未詳

笠朝臣金村伊香山作歌二首

クサニクラタヒユクヒトヒユキフレハニホヒヌヘクモサケル  
草枕客行人毛往觸者爾保比奴倍夕毛開流

茅子香聞

イカコヤミノヘニサキタルハキニレハキニカヤトナラハナ  
伊香山野邊爾開有茅子見者公之家有尾花

之所念

石川朝臣老夫歌一首

ヲミナヘシアキハキタフレタマホコノミチユキツト、コトムコノタメ  
娘部志秋茅子折禮玉梓乃道去累跡為乞兒

藤原宇合卿歌一首

我背兒乎何時曾且今登待苗爾於毛也者將  
見秋風吹

縁達師謠一首

暮相而朝面羞隱野乃茅子者散去寸黃葉早  
續也

山上臣憶良詠秋野花二首

秋野爾咲有花乎指折可伎數者七種花 其一

茅之花乎花葛花瞿麥之花如部志又藤袴朝

貌之花 其二

天皇御製歌二首

秋田乃穗田乎鴈之鳴聞爾夜之穗杆呂爾毛

鳴渡可聞

今朝乃且開鴈之鳴寒聞之奈倍野邊能淺茅

魯色付丹來

太宰帥大伴卿歌二首

ワカヲカニ サノ シカキナクハツハキノ ハナツトヒニ キナクサ  
吾岳爾棹牡鹿來鳴先茅之花孀問爾來鳴棹

牡鹿 ラニカ

ワカヲカノ アキハキハナカセヲイタニキルヘクナリ又ニムヒトモ カナ  
吾岳之秋茅花風乎痛可落成將見人裳欲得

三原王歌一首

アキツユハウツニナリケリニツトリノアヲハノヤニノイロツク  
秋露者移爾有家里水鳥乃青羽乃山能色付

見者 ミレハ

湯原王七夕歌二首

ヒコホシノオモヒミスラムコ、ロユモニルワレクルレヨノフケユケ  
牽牛之念座良武從情見吾辛苦夜之更降去

者 ハ

タナハタノソテツクヨルノアカツキハカハセノタツハナカス  
織女之袖續三更之五更者河瀨之鶴者不鳴

友吉 トモヨシ

市原王七夕歌一首

イモカリトワカユクミチノカハノアレハヒトメツムトヨソフケニ  
妹許登吾去道乃河有者附目緘結跡夜更降

家類 ナカ

藤原朝臣八束歌一首

サラレカノハキニヌキヲケルツユノシラタミアフサワニタレノ  
棹四香能茅二貫置有露之白珠相佐和仁誰

於

人可毛手爾將卷知布

大伴坂上郎女晚茅子歌一首

咲花毛宇都呂波狀與手有長意爾尚不如家

里

典鑄正紀朝臣鹿人至衛門大尉大伴宿禰

稻公跡見庄作歌一首

射日立而跡見乃岳邊之瞿麥花總手折吾者

將去寧樂人之為

湯原王鳴鹿歌一首

秋茅之落乃亂爾呼立而鳴奈流鹿之音遥者

市原王歌一首

待時而落鐘禮能雨令零収朝香山之將黃蘗

湯原王蟋蟀歌一首

暮月夜心毛思努爾白露乃置此庭爾蟋蟀鳴

毛

衛門大尉大伴宿禰稻公歌一首

鐘禮能雨無間零者三笠山木末歷色附爾家  
里

大伴家持和歌一首

星之御笠乃山能黃葉今日之鐘禮爾散香過

奈牟

安貴王歌一首

秋立而幾日毛不有者此宿流朝開之風者手

本寒母

忌部首黑麻呂歌一首

秋田蒨借廬毛未壤者鴈鳴寒霜毛置奴我二

故卿豐浦寺之尼私房宴歌三首

明日香河逝回岳之秋茅子者今日零雨爾落

香過奈牟

右一首丹比真人國人

鶉鳴古郷之秋茅子乎思人共相見都流可聞

秋茅子者盛過乎徒爾頭刺不搖還去牟跡哉



右二首沙彌尼等

大伴坂上郎女跡見田庄作歌二首

妹目乎始見之埒乃秋茅子者此目其吕波落

許須莫湯目

古名張乃猪養山爾伏鹿之孀呼音乎聞之登

聞思佐

巫部麻蘇娘子鴈歌一首

誰聞都從此間鳴渡鴈鳴乃孀呼音乃之知左

寸

大伴家持和歌一首

聞津哉登妹之間勢流鴈鳴者真毛遠雲隱奈

利

日置長枝娘子歌一首

秋付者尾花我上爾置露乃應消毛吾者所念

香聞

大伴家持和歌一首

ワカヤト<sup>タ</sup> ヒトムラハキヲオモフコニニセテホトクキラセ  
吾屋戸乃<sup>ルカモ</sup>一村茅子乎念兒爾不令見殆令散

大伴家持秋歌四首

久堅之雨間毛不置雲隱鳴曾去奈流早田鴈  
之哭<sup>カ子</sup>

雲隱鳴奈流鴈乃去而將居秋田之穗立繁之

所念

兩隱情鬱悒出見者春日山者色付二家利

雨晴而清照有此月夜又更而雲勿田菜引

右四首天平八年丙子秋九月作

藤原朝臣八束歌二首

此間在而春日也何處雨障出而不行者戀乍

曾乎流

春日野爾鐘禮零所見明日從者黃葉頭刺牟

高圓乃山

大伴家持白露歌一首

後古  
シ  
六  
楯

ワカヤトノヲハナカウヘノシラツユヲケケタスニタニニ  
吾屋戸乃草花上之白露乎不令消而玉爾貫  
物爾毛我

大伴利上歌一首

秋之雨爾所沾乍居者雖賤吾妹之屋戸志所  
念香聞

右大臣橘家宴歌七首

雲上爾鳴奈流鴈之雖遠君將相跡手回來津  
雲上爾鳴都流鴈乃寒苗芽子乃下葉者黃變

可毛

右二首

此岳爾小牡鹿履起宇加渥良比可聞可開為  
良久君故爾許曾

右一首長門守臣曾倍朝臣津島

秋野之草花我末乎押麩而來之久毛知久相  
流君可聞

今朝鳴而行之鴈鳴寒可聞此野乃淺菊色付

爾家類

右二首阿倍朝臣蟲麻呂

朝扉開而物念時爾白露乃置有秋茅子所見

喚鷄本名

棹牡鹿之來立鳴野之秋茅子者露霜負而落

去之物乎

右二首文忌寸馬養

天平十年戊寅秋八月二十日

橘朝臣奈良麻呂結集宴歌十一首

不手折而落者惜常我念之秋黃葉乎挿頭鶴

鴨

布將見人爾今見跡黃葉乎手折曾我來師雨

零久仁

右二首橘朝臣奈良麻呂

黃葉乎令落鐘禮爾所沾而來而君之黃葉乎

挿頭鶴鴨

右一首久米女王

布將見跡吾念君者秋山始黃葉爾似許曾有  
家禮

右一首長忌寸娘

平山乃峯之黃葉取者落鐘禮能雨師無間零  
良志

右一首内舍人縣犬養宿禰吉男

黃葉乎落卷惜見手折來而今夜挿頭津何物

可將念

右一首縣犬養宿禰持男

足引乃山之黃葉今夜毛加浮去良武山河之

瀬爾

右一首大伴宿禰書持

平山乎令丹黃葉手折來而今夜挿頭都落者  
雖落

右一首之手代人名

露霜爾逢有黃葉乎手折來而妹挿頭都後者  
落十方

右一首秦許遍麻呂  
十月鐘禮爾相有黃葉乃吹者將落風之隨

右一首大伴宿禰池主

黃葉乃過麻久惜美思共遊今夜者不開毛有  
奴香

右一首内舎人大伴宿禰家持

以前冬十月十七日集於右大臣橘郷之舊

宅宴飲也

大伴坂上郎女竹田庄作歌二首

然不有五百代小田乎  
亂田廬爾居者京師

所念

隱口乃始瀬山者色附奴鐘禮乃雨者零爾家

良思母

右天平十一年巳卯秋九月作

傍古

佛前唱歌一首

思具禮能雨無間莫零紅爾丹保敞流山之落  
卷惜毛

右冬十月皇后官之維摩講終日供養大唐

高麗等種種音樂爾乃唱此詞詞彈琴者市

原王忍坂王後賜姓大原真歌子者田口朝

臣家守河邊朝臣東人置始連長谷等十數

人也

大伴宿禰像見歌一首

秋茅子乃枝毛十尾二降雪乃消首雖消色出

目八方

大伴宿禰家持到娘子門作歌一首

妹家之門田乎見跡打出來之情毛知夕照月

夜鴨

大伴宿禰家持秋歌三首

秋野爾開流秋茅子秋風爾靡流上爾秋露置

有<sup>サラシ</sup> 棹<sup>カ</sup> 牡鹿<sup>ノ</sup> 之朝<sup>アサ</sup> 立野<sup>タテ</sup> 邊乃<sup>ノ</sup> 秋<sup>アキ</sup> 茅子<sup>ハ</sup> 爾玉<sup>ニ</sup> 跡見<sup>キ</sup> 左右<sup>サマ</sup>  
置有<sup>オケル</sup> 白露<sup>シラツコ</sup>

狹<sup>サ</sup> 尾<sup>ヲ</sup> 牡鹿<sup>カ</sup> 乃<sup>ノ</sup> 曾<sup>ムコ</sup> 別<sup>ワケ</sup> 爾<sup>ニ</sup> 可<sup>モ</sup> 毛<sup>アキ</sup> 秋<sup>ハ</sup> 茅子<sup>キ</sup> 乃<sup>ノ</sup> 散<sup>チリ</sup> 過<sup>ス</sup> 鷄<sup>ニケ</sup> 類<sup>ル</sup>  
盛<sup>サカリ</sup> 可<sup>カ</sup> 毛<sup>モ</sup> 行<sup>イ</sup> 流<sup>ヌル</sup>

目<sup>メ</sup> 右<sup>ツラ</sup> 天平<sup>シキキ</sup> 十五年<sup>ミカ</sup> 癸未<sup>イヘ</sup> 秋<sup>ナル</sup> 八月<sup>ハチ</sup> 見<sup>ミ</sup> 物<sup>モノ</sup> 色<sup>イロ</sup> 作<sup>ス</sup>

内<sup>ウチ</sup> 舍<sup>ノ</sup> 人<sup>ヒト</sup> 石<sup>イシ</sup> 川<sup>カハ</sup> 朝<sup>アサ</sup> 臣<sup>ミコト</sup> 廣<sup>ヒロ</sup> 成<sup>ナリ</sup> 歌<sup>ウタ</sup> 二<sup>ニ</sup> 首<sup>ユフ</sup>

妻<sup>メケ</sup> 戀<sup>コイ</sup> 爾<sup>ニ</sup> 鹿<sup>カ</sup> 鳴<sup>ナリ</sup> 山<sup>ヤマ</sup> 邊<sup>ノ</sup> 之<sup>ノ</sup> 秋<sup>アキ</sup> 茅<sup>ハ</sup> 子<sup>ハ</sup> 者<sup>キ</sup> 露<sup>ツユ</sup> 霜<sup>シモ</sup> 寒<sup>サム</sup> 盛<sup>サカリ</sup> 須<sup>ス</sup> 疑<sup>キ</sup>

由<sup>ユ</sup> 君<sup>キミ</sup>

目<sup>メ</sup> 頰<sup>ツラ</sup> 布<sup>シキ</sup> 君<sup>キミ</sup> 之<sup>ノ</sup> 家<sup>イヘ</sup> 有<sup>ナル</sup> 波<sup>ハ</sup> 奈<sup>ナ</sup> 須<sup>ス</sup> 為<sup>キ</sup> 寸<sup>ホ</sup> 穗<sup>ニ</sup> 出<sup>イツル</sup> 秋<sup>アキ</sup> 乃<sup>ノ</sup> 過<sup>ス</sup> 良<sup>キ</sup>

又<sup>マタ</sup> 惜<sup>シ</sup> 母<sup>ハハ</sup>

大伴宿禰家持鹿鳴歌二首

山<sup>ヤマ</sup> 妣<sup>ヒ</sup> 姑<sup>コ</sup> 乃<sup>ノ</sup> 相<sup>アヒ</sup> 響<sup>ヒト</sup> 左<sup>サマ</sup> 右<sup>ミダ</sup> 妻<sup>メケ</sup> 戀<sup>コイ</sup> 爾<sup>ニ</sup> 鹿<sup>カ</sup> 鳴<sup>ナリ</sup> 山<sup>ヤマ</sup> 邊<sup>ノ</sup> 爾<sup>ニ</sup> 獨<sup>ヒトリ</sup> 耳<sup>ノミ</sup>

為<sup>レ</sup> 手<sup>テ</sup>

頃<sup>コノ</sup> 者<sup>コロ</sup> 之<sup>ノ</sup> 朝<sup>アサ</sup> 開<sup>ケ</sup> 爾<sup>ニ</sup> 聞<sup>キケ</sup> 者<sup>ハ</sup> 足<sup>ア</sup> 日<sup>ヒ</sup> 木<sup>キ</sup> 篁<sup>ノ</sup> 山<sup>ヤマ</sup> 乎<sup>ヤ</sup> 令<sup>マ</sup> 響<sup>ラ</sup> 狹<sup>サ</sup> 尾<sup>ヲ</sup>

牡<sup>シ</sup> 鹿<sup>カ</sup> 鳴<sup>ナリ</sup> 哭<sup>ク</sup>

萬葉集卷八

四十七



右二首天平十五年癸未八月十六日作

大原真人今城傷惜寧樂故郷歌一首

秋去者春日山之黄葉見流寧樂乃京師乃荒

良久惜毛

大伴宿禰家持歌一首

高圓之野邊乃秋茅子比日之曉露爾開葉可聞

秋相聞

額田王思近江天皇作歌一首

君待跡吾戀居者我屋戸乃簾令動秋之風吹

鏡王女作歌一首

風乎谷戀者乏風乎谷將來常思待者何如將

嘆

弓削皇子御歌一首

秋茅子之上爾置有白露乃消可毛思奈萬思

戀管不有者

丹比真人歌一首

萬葉集卷八

宇陀乃野之秋茅子師弩藝鳴鹿毛妻爾戀樂

誓我者不益

丹生女王贈太宰帥大伴卿歌一首

高圓之秋野上乃瞿麥之花于壯香見人之挿

頭師瞿麥之花

笠縫女王歌一首

足日本乃山下響鳴鹿之事乏可母吾情都未

石川賀係女郎歌一首

神佐夫等不許者不有秋草乃結之紉乎解者

悲哭

賀茂女王歌一首

秋野乎且往鹿乃跡毛奈久念之君爾相有今

夜香

右歌或云掠橋部女王或云笠縫女王作

遠江守櫻井王奉

九月之其始鴈乃使爾毛念心者可聞來奴鴨

鳥羽集卷之八

四十九

天皇賜報和御歌一首

大乃浦之其長濱爾縁流浪寛公平念比日

笠女郎賜大伴宿禰家持歌一首

每朝吾見屋戸乃瞿麥之花爾毛君波有許世

奴香裳

山口女王賜大伴宿禰家持歌一首

秋茅子爾置有露乃風吹而落淚者留不勝都

毛

湯原王賜娘子歌一首

玉爾貫不令消賜良牟秋茅子乃宇禮和和良

葉爾置有白露

大伴家持至姑坂上郎女竹田庄作歌一首

玉梓乃道者雖遠愛哉師妹乎相見爾出而曾

吾來之

大伴坂上郎女和歌一首

荒玉之月立左右二來不益者夢西見乍思曾

結句

五

吾勢思 ワカセ

右二首天平十一年己卯秋八月作

巫部麻蘇娘子歌一首

吾屋前乃茅子花咲有見來益今二日許有者  
ワカヤ トノ バキノ ハナサケリ ミニキ マセイマフツカ ハカアアラハ  
將落 チリナム

大伴田村大嬢與坂上大嬢歌二首

吾屋戸乃秋之茅子開夕影爾今毛見師香妹  
ワカヤ トノ アキノ ハキ サクユフカケニ イマモ ミテレ カ イモ  
之光儀乎 カ スカタ ヲ

吾屋戸爾黃變蝦手每見妹乎懸管不戀日者  
ワカヤ トニ モニツルカヘテ ミルコトニイモヲ カケツ ユヒヌ ヒハ

無 ナシ

坂上大嬢秋稻藁贈大伴宿禰家持歌一首

吾之蒔有早田之穗立造有藁曾見乍師弩波  
ワカ ヲキルワサタノ ホ タテツクリタルカツラソ ミニ ツレノ ハ  
世吾背 セ ワカセ

大伴宿禰家持報贈歌一首

吾妹兒之業跡造有秋田早穗乃藁雖見不飽  
ワキモ コノ カワサト ツクレル アキノタノワサホ ノ カツラミレト アカヌ  
可聞 カモ

又報脫著身夜贈家持歌一首

秋風之寒比日下爾將服妹之形見跡可都毛  
思努播武

右三首天平十一年己卯秋九月往來

大伴宿禰家持攀非時藤花并茅子黃葉二

物贈坂上大嬢歌二首

吾屋戸之非時藤之日頰布今毛見牡鹿妹之  
笑容乎

吾屋前之茅子乃下葉者秋風毛未吹者如此

曾毛美照

右二首天平十二年庚辰夏六月往來

大伴宿禰家持贈坂上大嬢歌一首并短歌

叩々物乎念者將言為便將為為便毛奈之妹  
與吾手携拂而旦者庭爾出立夕者床打拂白  
細乃袖指代而佐寐之夜也常爾有家類足日  
木能山鳥許曾婆娑峯向爾孀問為云打蟬乃人

有ナ我ル哉ワ如レ何ヤ為ナ跡ス可ト一カ日ヒ一ト夜ロ毛ヨ離モ居ハ而ナ嘆レ戀テ  
良ラ武ム許コ已コ念オ者モ胸ハ許ム曾子痛コ其ソ故イ爾タ情ス奈ノ具ユ夜エ登ニ  
高タ圓カ乃マ山ト爾ノ毛ヤ野ニ爾モ每ノ打ニ行モ而ウ遊チ往ユ杼キ花テ耳ア丹ソ  
穗ホ日ヒ手テ有アレ者ハ每ミ見ル益コ而ト所ニ思マ奈レ何テ為カ而ニ忘レ物モ曾ソ  
戀コ云ヒ物フ乎ヲ

反歌

高タ圓カ之マ野ト邊ノ乃ノ容カ花ホ面ハ影ナ爾オ所モ見カ乍ニ妹ミ者ニ忘レ不カ  
勝タ裳ツ

大伴宿禰家持贈安倍女郎歌一首  
今造久邇能京爾秋夜乃長爾獨宿之苦左

大伴宿禰家持從久邇京贈留寧樂宅坂上

大娘歌一首

足ア日ヒ木キ乃ノ山ヤマ邊ヘ爾ニ居リ而テ秋ア風キ之カ日ソ異ヒ吹ニ者ケ妹ニ乎ハ  
之レ曾ソ念オ

或者贈尼歌二首

手テ母モ須ス麻マ爾ニ殖ウ之エ芽ハ子キ爾ニ也ニ還ヤ者カ雖レ見ト不コ飽カ情コ

ツクサム  
將盡

衣手爾水澁付左右殖之田乎引板吾波倍真  
守有栗子

尼作頭句并大伴宿禰家持所誥<sub>今誥</sub>延續末句

等和歌一首 尼

保佐河之水乎塞上而殖之田乎 尼作 荊流早

飯者獨奈流倍思 家持續

冬雜歌

舍人娘子雪歌一首

大口能真神之原爾零雪者甚莫零家母不有

國

太上天皇御製歌一首

波太須珠才尾花逆耳黒木用造有室者迄萬

代

天皇御製歌一首

青丹吉柰良乃山有黒木用造有室戸者雖居

新勅

座不飽可聞

右聞之御在左大臣長屋王佐保宅肆宴御

製

太宰帥大伴卿冬日見雪憶京歌一首

沫雪保杼呂保杼呂爾零敷者平城京師所念

可聞

太宰帥大伴卿梅歌一首

吾岳爾盛開有梅花遺有雪乎亂鶴鴨

角朝臣廣辨雪梅歌一首

沫雪爾所落開有梅花君之許遣者與曾倍豆

牟可聞

安倍朝臣奥道雪歌一首

棚霧合雪毛零奴可梅花不開之代爾曾倍而

谷將見

若櫻部朝臣君足雪歌一首

天霧之雪毛零奴可炊然此五柴爾零卷乎將

標



見

三野連石守梅歌一首

引攀而折者可落梅花袖爾古寸入津染者雖

染

巨勢朝臣宿柰麻呂雪歌一首

吾屋前之冬木乃上爾零雪乎梅花香常打見

都流香裳

小治田朝臣東麻呂雪歌一首

夜千玉乃今夜之雪爾率所沾名將開朝爾消

者惜家牟

忌部首黑麻呂雪歌一首

梅花枝爾可散登見左右二風爾亂而雪曾落

久類

紀少鹿女郎梅歌一首

十二月爾者沫雪零跡不知可毛梅花開含不

有而

大伴宿禰家持雪梅歌一首

今日零之雪爾競而我屋前之冬木梅者花開  
二家里

御在西池邊肆宴歌一首

池邊乃松之末葉爾零雪者五百重零敷明日  
左倍母將見

右一首作者未詳但豎子阿倍朝臣蟲麻呂

傳誦之

大伴坂上郎女歌一首

沫雪乃比日續而如此落者梅始花散香過南

池田廣津娘子梅歌一首

梅花折毛不折毛見都禮杆母今夜能花爾尚

不如家利

縣犬養娘子依梅發思歌一首

如今心乎常爾念有者先咲花乃地爾將落八

方

大伴坂上郎女雪歌一首

松影乃淺茅之上乃白雪乎不令消將置言者  
可聞奈吉

冬相聞

三國真人人足歌一首

高山之菅葉之努藝零雪之消跡可日毛戀乃  
繁鷄鳩

大伴坂上郎女歌一首

酒杯爾梅花浮念共飲而後者落去登母與之

和歌一首

官爾毛縱賜有今夜耳將飲酒可毛散許須奈

由米

右酒者官禁制稱京中間里不得集宴但親

親一二飲樂聽許者緣此和人作此發句焉

藤原后奉 天皇御歌一首

吾背兒與二有見麻世波幾許香此零雪之權

有麻思

池田廣津娘子歌一首

真木乃於上零置有雪乃敷布毛所念可聞佐

夜間吾背

大伴宿禰駿河麻呂歌一首

梅花令落冬風音耳聞之吾妹乎見良久志吉

裳

紀少鹿女郎歌一首

父方乃月夜乎清美梅花心開而吾念有公

大伴田村大娘與妹坂上大娘歌一首

沫雪之可消物乎至今流經者妹爾相曾

大伴宿禰家持歌一首

沫雪乃庭爾零敷寒夜乎手枕不纏一香聞

將宿

萬葉集卷第八

