

番外書册

和書門	二六三五	函號	二册
類	七四	架	三

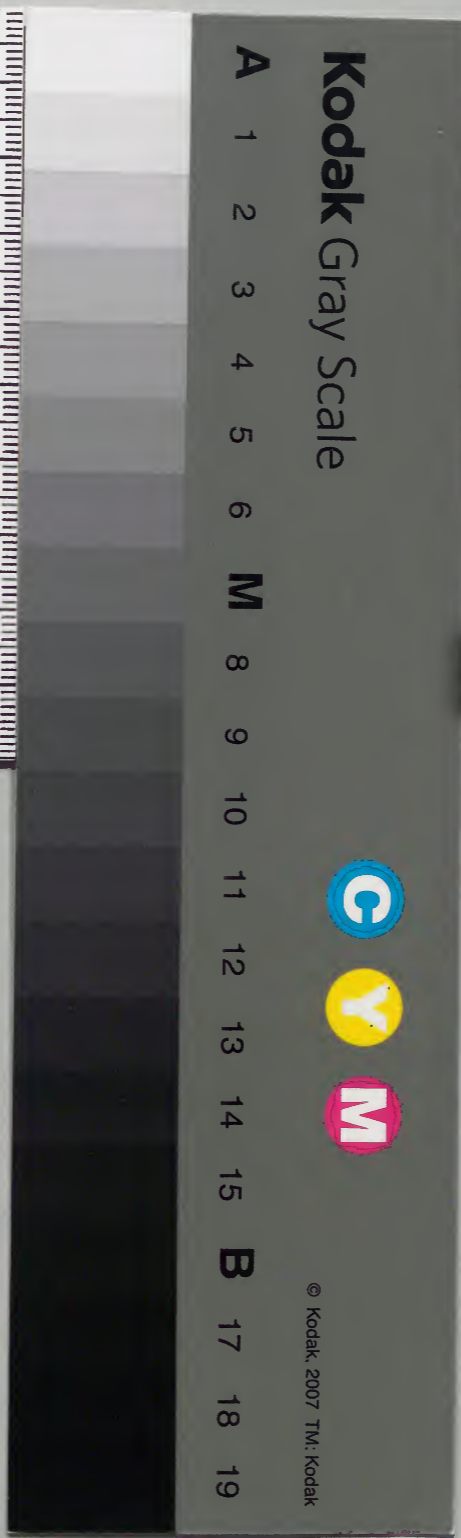
164

內閣文庫	二六三五	函號	二册
和書	九架	架	三

詩文二

內閣文庫	
番號	和 26351
冊數	2 (1)
函號	206 164

206-164



林大進著

伯英遺稿

浪華 崇高堂

伯英遺稿序

淺草文庫

語曰。人能弘道。夫然。以故
人之得喪。其不亦大哉。越
當伯英之詩焉。而歎也。人
悲其詩焉。而歎也。予則不
以為然焉。乃悲夫。大可惜。

者矣。何哉。今夫伯英之詩。瞽者則以為亦碌々者哉。彼奚知未昇崑岡之疑。玉石焉。悲乎。俾伯英其詩如。茲既揖享元鑠嘉隆。將爭難乎。闕天之間。而人之見。

視猶彼也。然此竟無損乎。伯英增城九重。構於白雲之表。荆璫夜光有之。日月一燿焉。則煜燳燦爛。雖罅以病乎。而同一色也。則奚傷乎。其為伯英也。則詩是。

伯英遺稿序

非伯英之失意也。而其為可惜鮮少耳。若夫悲之大莫大於有志于此。篤而未得達之可惜。乃當伯英之既有詩。亦尚日孜孜。緝晷以膏期。夫經義積諸我身。

而已。是其志。豈不在以之。而遂著。而明乎斯文。而又以之。而遂顯。而績乎天下。其以顯。而先也邪。而命無以長。鬱鬱以歿焉乎。此豈非可悲之犬哉。然則往俾。

伯英無是大志。其死遂無足悲邪。曰。曷為其然也。夫予之許詩。伯英許其為崑岡之璞而已矣。夫既有崑璞之相。未得遂豐賁飾之。以備乎廊廟材。以當天

觀夫有詩如茲也。而歿曷為其無惜也。然比諸前者之未達。則其次也。且予之所以深惜。有志人豈不以既有斯道之盛。莫能著乎無其人哉。而所謂其人者。

伯英遺稿

序

日

存於一有志者焉。則有惜乎伯英深亦以此而已矣。即又或俾予加其悲喜於世之悠悠。號饕餮財賄。浮沈藝苑。禽獸歿無悔者之生歿。而奚能也。是雖不恭之

大。然感規之。有不。大誤焉。今閱斯集矣。乃出於德馨高氏之厚者乎。警欵在耳。心想其容貌。而其人。之不可作。於是。有誥乎。悲之辨也。遂序。

伯英遺稿序

伯英遺稿序

寬政己未孟春

美濃宮川龍撰



山陰... 今因... 大...

林伯英遺稿後序

走舞勺時嘗聞諸師曰土偶人為兒褻翫也或衣之錦綺或蓄乎巾箱百撥千挑無所不至若乃累日毀損則遂厭棄矣於是掩于路旁塗乎沙泥渙然無形然愛惜之念不復萌也人為動物手可以舞足可以蹈眼別青黃口出好莠喜怒哀樂不釋于懷苟如是其可謂堅彊酷於金石者也至其一旦溘然捐館百骸如休澹乎不動毀

之而不怒讚之而不喜聿化以為異物存
無功乎時歿也名乎後此暨土偶人塗于
沙泥渙然無形庸詎異哉不亦惜乎夫天
生萬物惟人最靈然方其異物焉在其為
靈也故生厓勤事莫不朽之業若焉不朽
者何也一曰德二曰功三曰文然盛德豐
功豈吾黨所能驥附乎然其何取其唯文
乎身歿而名存者莫文若也苟身歿而名
存也滄海桑田雖變亦長生久視不失最

靈也終身余事斯語林君伯英甫嘗有遺
稿舅氏從吏上木刻業已成曰身雖蚤歿
令聞廣譽永垂不朽此長生久視不失最
靈者非邪世之儔乎土偶人者宜眎茲盛
舉遽爾悛節操伯英名世興十有九率冀
北先生曹子也先生以醫鳴名元通字君
亨自號建仲子余自張抵濃受業于此故
叙於鉅公後

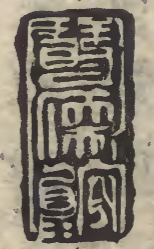
維昔

白英遺稿

後序

享蘇改元龍躔辛酉孟冬下浣

尾張州醫源希逸子壽撰



伯英遺稿卷上

美濃 林世興伯英著

高橋休德馨輯

從軍行

烽火天涯報星門殺氣生千軍辭鳳闕萬里向龍城
服遠懷班業臨戎願顧名雖非投筆吏正欲請長纓

出塞行

鐵騎如雲辭上台橫行遙向白登臺可愁大漠蕭條
色落日胡笳出塞催

入塞曲

百萬神兵破虜還凱歌遙入雁門關連雲殺氣胡天盡日月高懸大漠間

塞下曲

吹角燕山霜色寒胡烽幾處在雲端天兵十萬度龍塞明月黃昏馬上看

又

絕塞交河北天營月色清高風吹虎節響鼓撼龍城烽火燕山暗戰雲魚海明單于殊未遁何敢愛茲生

楚宮詞

秋霧九天起重重暗楚臺賦成人不見雲雨為誰來

搗衣

八月長安北復逢搖落時高風上林動遙夜急砧悲難入征夫夢何知賤妾衰當茲斷腸際愁聽雁南移

春閨怨

昔年花發別蕭郎每至春時淚濕裳回首高樓窺朔地天邊何路向漁陽

秋閨怨

龍塞胡塵猶未灰長安九月急砧哀三更欲落西山
月愁見冥鴻天外來

子聞箏

鳴箏彈起草堂陰聲動春風雜鳥音回首簾前人不
見千花歷亂擁欄深

春興

隱淪元自脫紅塵幾見韶光映北隣風雨飛花搖檻
外烟霞翻浪散河濱恩深雲上天門日身住江邊堯
代春只恨年年時月去容華復自鏡中新

春日偶題

風暖雲晴夕日闌陰陰五柳傍欄干請看酒直陶家
乏何處春光不可看

秋日即興

高卧百年灘水頭玄經未就歲空流今朝試倚欄干
望已是山河萬里秋

田居即事

卧病青雲志未伸年年空恨歲華頻無情最是五楊
柳猶自春來門外新

冬初郊居偶題二首

朔風吹雨自淒然，日日青尊相對眠。
誰訪茅蘆憐病客，月明時到竹窻邊。

其二

偏拚樽散世情闌，對酒長看冬色寒。
老驥猶餘千里志，林頭擊碎碧琅玕。

早春登樓

淑氣晴光北渚隈，早春乘興此登臺。
自嗟入事總難定，還愛年華去復來。
碧水遠從千里至，青山高聳兩

涯開。茲遊明載知何處，沈醉重傾酒一杯。

秋夕浮舟

輕舟晚泛水悠悠，獨駕潮流度素秋。
波浪轟過江浦暮，風颺忽捲海雲頭。
東天皓月光仍動，南嶺清烟影自浮。
七發重裁猶對酒，叩舷歌入荻蘆洲。

又二首

長江南望月光寒，江外雲山掌裡看。
乘興扁舟無近遠，高歌白雪下長干。

其二

仙舟遊集 卷上
落葉翩翩秋水寒，雲間片月掛西巒。
連天遙下東江舸，一任人爲范蠡看。

九日登高

岩巖大嶽俯中州，佳節躋攀睥睨悠。
天外晴開千里色，海門遙望萬山秋。
自嗟昭代獨淹滯，且擬當年暫壯遊。
世上浮雲何日散，不如操菊醉峯頭。

雪夜泛舟

積雪皚皚碧水寒，扁舟載酒渡清湍。
東天風月興難盡，總作山陰雪夜看。

又

雪夜滄江上，同浮一釣船。
波平渾沒影，洲白迥如烟。
稍入曉天霽，還添寒月圓。
忽疑尋帝所，已至漢河邊。

初春集

青歲花開東渡隈，氤氳暝色映樓臺。
佳期倚檻人須醉，此日攜樽客正來。
道德堪欺周室史，詩篇自擬漢家才。
茲遊誰不盡幽興，意氣重傾椒酒杯。

春日訪明德精舍

淨域高臺聳半天，尋來置酒栢林前。
主人莫用投車

轉一醉談玄未忍旋

釀春樓集

百尺高樓對九灘
酣歌共倚玉闌干
莫須稚子投車
轉我擬平原十日歡

復雨集子發別業二首

高飈吹雨復雲低
逃暑青樽此共攜
莫恨西山陰雨
暗蕭蕭風色入新題

其二

風吹六月雨淒淒
乘興同人訪隱栖
此會何慚河朔

飲不妨樽酒醉如泥

秋夜集釀春樓二首

吹送西風白玉樓
高歌共坐暮天秋
無情一片西山
月裊裊餘光落嶺頭

其二

商飈吹樹白雲晴
乘晚高樓弄月明
茲夜朗陵賓客
會不知風色為誰清

冬夜集

今夜層樓會前庭
風色悽檻邊寒籟動
天際暮雲低

高唱推豪士，流杯傾大谿。元甘世塵遠，遮莫曉雞啼。

山寺

山寺西山下，簷前霧落暉。窗中滄海盡，嶺上白雲飛。
閑坐六根淨，玄談萬事稀。此生常病肺，正願託禪扉。

登山寺

龍宮鳳閣倚蒼穹，登望山河鬱壯雄。萬里寒光霄漢外，
千峰霽色地儀中。天花縹渺隨朝雨，梵磬蕭條入晚風。
坐久始知心地淨，將因臥病屬孤躬。

不同友人登海樓

同袍論世坐高臺，酒罷天涯一望開。蜃氣時懸滄海上，
仙城晚見碧雲隈。入簾波浪虹霓動，倚檻銀山宇宙來。
登眺自堪裁七發，文章更屬漢家才。

海樓賞月

纖纖皓月好登樓，坐倚高欄望自悠。玉兔光生天畔，
暮金波影動海門。秋樽前攘臂對風色，席上傾盃作壯遊。
此興人間何不賞，賦成還擬庾公儔。

海門眺望

大荒晴色望高臺，海上長雲萬里回。風起晚來霞氣

散片帆飛入碧天隈
玉女壇仙嶠遠臨滄海險
瑤臺高掛太

望富嶽

萬仞名山河漢端三峰秀
出入雲寒霧侵姑射真人
質雪鎖青霄玉女壇
仙嶠遠臨滄海險瑤臺高掛太
空蟠報言道路悠悠客豈識
茲中有大丹

遊平安寺莊

登眺西山春色悠融風吹起
上方頭更攀高閣逢僧
話何讓當年玄度遊
人

登簫岳

登簫岳

天涯簫岳俯濃陽暫暇躋攀望渺茫
忽覩張州分越水遙知勢嶺拂扶桑
風雲南捲滄溟色烟霧西浮淡海傍
極識壯遊堪作賦獨愁斜照半空長

登谷汲大悲閣

飛閣峻嶒接上台攀躋天畔俯崔嵬
萬峰樹色當窻盡千里秋雲拂地來
送水長侵仙塔涌香烟遙倚栢林迴
乘歡裁賦山頭暮自愧茲生乏楚才

登明星山閣

赭山高閣露餘暉登眺峰頭春色微
此日偏思塵外

淨豈容詞客屬禪扉和東香山詩山日無多不

遊下流邑

山園溪水絕囂塵自是風流似避秦今日徘徊逢羽
客從容問道樂天真和東香山詩

琶湖眺望

天晴巨浸北風開一片驕波轉雪來回首瑤臺空外
出影浮琶水五雲隈和東香山詩

澤國西関佳色通渺茫烟水浸晴空千重嵐翠嶂城

北萬里秋風良嶽東凌浪神山連斗極拂雲牆影接
天宮深知夢澤多名景未及茲湖氣象雄和東香山詩

泛湖

湖上遙懸一片舟清風吹上碧天頭忽焉笙島拂雲
出疑是廣寒宮裡遊和東香山詩

遊笙島二首

颯颯江湖萬里風驕濤搖動妙音宮如茲秀色長臨
眺不識斜陽落水中和東香山詩

其二

孤帆高掛，泝雲間。風靜平湖，波動閑。落日天涯，乘興訪何邊。烟霧是君山。

登函嶺

函山遙上白雲頭，西望中原萬里秋。落日千峰風色裡，不知何處是濃州。

又

遙上函山，山色闌。氤氳積翠入，看來千巖霞起中天。裡萬樹風驕，半嶺隈波動，峰頭神女澤雲浮。霄際大平臺已憐，臨眺鄰河漢，一望人間興壯哉。

同友人登大乘峰

岩堯大嶽碧空懸，此日遨遊避世賢。嶺上浮雲迎劍鳥巖間，灌木對霞烟。西看琴海千重浪，南望扶桑萬里天。共愛清霄風色好，援毫裁得楚人篇。

登海上城樓

麗譙斜日聳星河，檻外回頭鴻雁過。九月秋平中國色，千帆暮掛北溟波。長天縹渺愁雲合，下界蕭條落木多。我且欲裁王粲賦，鄉園父老近如何。

海門夜泊

故園_ハ皆_レ何_レ處_ニ泊_ル船_ハ滄_海干_潮連_テ天_漢動_ク月_ハ傍_テ旅_櫓寒_シ
絕_岸空_ク人_ノ跡_ハ孤_洲寄_ル客_ノ餐_ル鄉_ノ書_ハ遙_ク未_ダ達_ス愁_シ望_ム碧_雲端_ニ

四十旅情二首

多_ク病_シ百_年客_ノ懸_舟大_海濱_ニ他_郷長_シ失_意故_國久_ク離_羣
月_ハ涌_リ波_濤出_ル星_ハ連_リ河_漢分_ル孤_身何_物似_ク天_際一_行雲

其二

大_漠荻_蘆岸_ニ薄_暮望_ム悠_悠風_駭清_波勁_ク月_ハ臨_テ滄_海浮_ク
九_天雁_行斷_リ萬_里客_ノ心_愁鄉_ノ信_無由_ク達_ス悵_然望_ム素_秋

又三首

他_郷作_ル客_ノ寄_ル孤_身每_ニ憶_ス天_涯淚_濕巾_ハ人_世百_年如_逝
水_家園_一別_十經_秋

其二

連_年漂_泊大_荒傍_望絕_秋天_嘆異_郷况_シ是_西山_良夜_ハ
月_清光_照客_ノ斷_愁腸_ハ

其三

十_歲浮_遊天_一方_郷關_北望_ム白_雲長_三更_明月_數聲_ハ
雁_征客_何人_不斷_腸

關原道中

孤鞍遙指帝京東，道入關原殺氣雄。
山擁入烟皆北走，雲連驛舍向西通。
秋飈欲度石田壘，霸業堪尊神祖功。
荒跡只愁難問古，踟躕空自對寒風。

關原懷古

忽憶慶長爭戰年，空原弔古此周旋。
堪思黃帝新天下，且笑蚩尤散岳邊。
陳跡共留幽草色，晚霞翻惹舊關烟。
當時遺愛唯松柏，愁見峰頭夕日懸。

鎌倉懷古

深思建久亂離中，一日君臣勢已窮。
廟略不終三世

盡霸功長絕，八州空故宮。
何處埋秋草，虛谷只今起暮風。
即是當年鼙鼓地，獨看雲雨掛山東。

芳野懷古

南狩倉皇巖穴隈，深山新卜帝王州。
百重宮闕高雲外，萬乘旌旗倚嶺頭。
陳跡空存回輦處，清流難問御龍遊。
當年將相今安在，獨見丘墟對暮秋。

送人之東都

函關遙指白雲秋，君去千山落日愁。
共恨武城看尺素，雪花正滿鳳皇樓。

送人之東奧

萬里長征下，公州更浮滄海大荒流。扁舟落日泊何處，一望天涯不耐愁。

送人之勢州

江生遙懸一片船，隨風吹入勢州天。行行應泊九華海，北望鄉雲不耐憐。

送人之九州

匹馬孤征不可留，天涯萬里向西州。知君從是長為客，何耐高樓離別愁。

送人之西海

客路遙浮渤海東，悠悠大舶倚蒼穹。懸帆萬里乘秋色，登閣千山眺晚風。岱岳青雲天外合，韓城爽氣海門通。元知君是同王粲，賦就應聞九國中。

早秋送人歸對州

長征遙指北溟秋，萬里悠悠向故丘。渤海仙雲連日下，扶桑朝氣在山頭。豐城回首清霄色，馬島先登明月樓。歸到天涯思我輩，鴻書能更下中州。

早秋送人歸五島

一片樓船映碧空，孤帆遙入大荒中。
好還邊徼九州外，且望鄉城五島東。
海上秋雲連鞞國，神州岱岳接天宮。
此行非與長途若，正紀名山慰大翁。

送人之東都

秋風八月促征驪，一別高堂無復期。
我且欲歌式微曲，君今試和路難詞。
芙蓉峰聳秀天際，函嶺雲遙連海涯。
匹馬關山何處宿，空思三野舊茅茨。

送友人赴勢南

朝發樓船下素秋，孤帆遙掛海門流。
向南神岳延雲

氣望北星杓，轉客愁。諸島行連朱鳥，宿千山忽盡碧。
天頭共知登閣堪成賦，一片驕濤捲地浮。

送友人再之京

匹馬清晨出酒樓，西征重向帝王州。
遙看霄漢高龍氣，何妨秋霜濕旅裘。
三輔晴雲迎劍鳥，五陵風色映驂騑。
到來洛邑思同友，幾日陽春酬故丘。

送人之九華

天外遙遊桑海城，懸帆萬里瀨江清。
莫愁南國無知己，到處皆傳作賦名。

送客暫歸鄉省其母

遠憶高堂，母遙歸，勢海濱。朝辭中國，友暮問大洋。春
 雲霧翻南嶺，風光思北人。定知垂白老，念爾倚閭頻。
 送人遊鎌倉
 秋風躍馬欲何之，遙指東關湘水湄。函嶺浮雲連海
 外，鎌臺霽色渺天涯。當年將相霸圖古，先代壇場社
 稷移。到日試看鼙鼓地，只今唯有暮禽悲。

送人之信

官遊才子事東征，遙指信中哀客情。匹馬行從山道

上，千峰高掛曉天晴。峽間風雨催寒近，棧畔秋雲向
 暮生。莫怨仙郎無舊友，人知當歲馬卿名。

送宜感上人

朝來送別坐高樓，樓上西看飛錫悠。莫道長安多俊
 士，一時都讓碧雲謳。

送客入武江二首

遊士乘春來帝京，天涯更向武陽城。堪憐道路風光
 美，况復芙蓉白雪清。

其二

此去遙隨滄海流，明朝何處泛孤舟。
不看萬里中原色，驚殺西風到武州。

春江送客

風暖滄江自淼然，高樓送客向東旋。
行到湘南登玉筍，莫望鄉園落日邊。

秋江送別五首

秋風江上掛東海，問滄洲今日為君唱。
遼城仙鶴謳

其二

今朝江上閣，明日海天秋。
臨別暫酣醉，能忘長路愁。

其三

森森秋江水悠悠，遊子哀奈何。
千里別此地，不歸來

其四

懸帆乘北風，遙入海雲中。
此別真天外，尺書何處通。

其五

送別立江上，江天明月秋。
扁舟颿影盡，唯見月明流。

荆軻

蕭瑟秋風易水寒，燕城壯士向長安。
愁君故苑無歸日，一曲歌終掩淚看。

寄懷山子苞

一望東天萬里清，浮雲不見尾陽城。
高樓獨作相思賦，託雁遙投別後情。

五原寄垣城，尾崎德甫。於高飛雁，遙投別後情。

一望南天春色幽，垣城雲霧日悠悠。
遙思照乘君家璧，莫向風塵更暗投。

其四

伯英遺稿卷上終

伯英遺稿卷上終

