

内閣文庫  
漢書  
四八  
一七  
函  
冊  
號  
類

書

内閣文庫	
番號	漢 4879
冊數	10 ( 1 )
函號	273. 164

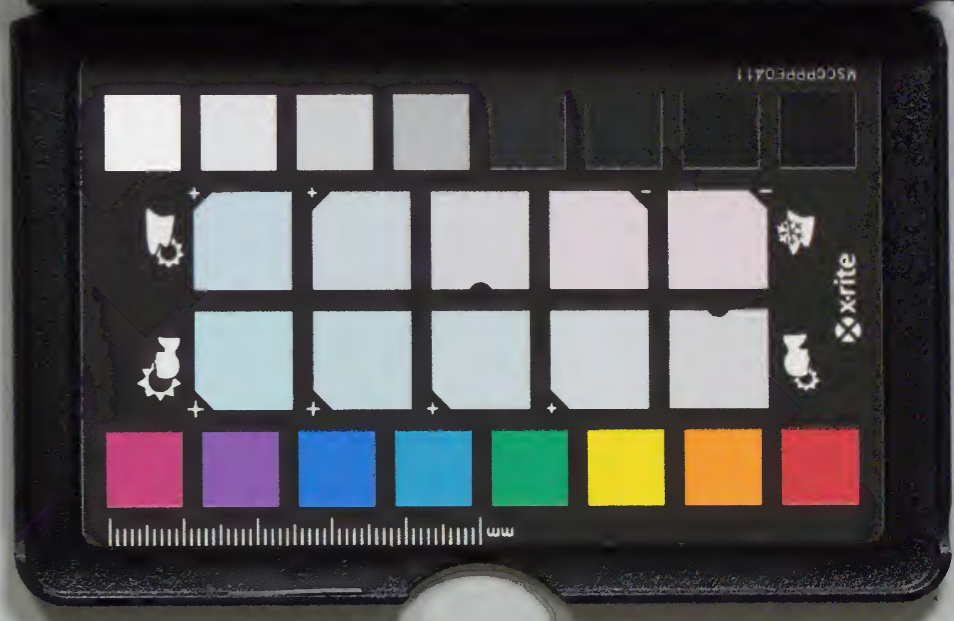
0 1 2 3 4 5 6 7 8 9 10

A 1 2 3 4 5 6 M 8 9 10 11 12 13 14 15 B 17 18 19

Kodak Gray Scale



© Kodak, 2007 TM: Kodak





百籍

大器

古者帝王垂衣而化未嘗

不致意於宜民之事故治

歷象察璣衡同律度禮樂

刑政之必修風土貢賦之

必定讀其書於千百載之

下者不先致乎此其何以

漢代華文庫



識帝王之治哉。昭武存齋  
黃氏所著尚書通考於帝  
王傳授則究其心法於諸  
儒授受則究其家法曆象  
則攷其辰次中星閏餘歲  
老<sup>アル</sup>者焉。璣衡則攷其北極

出入七政留行者焉。律度  
則攷其象尺候氣相生旋  
變<sup>スル</sup>者焉。類禋服器巡守就  
宅則於禮樂刑政有所攷  
矣。畎澮丘甸夫井田制則  
於風土貢賦有所攷矣。若



尚書通考 卷一百一十一  
二  
範疇。若圭表。若廟制。若爵  
土之類。莫不著之以圖。辨  
之以說。上推四代。下及漢  
晉唐宋。因革異同。如指之  
掌。使孔蔡後生。不<sub>レ</sub>易其言  
也。惟經世之書。每詳於制

度。而治平之學。必先於格  
知。黃氏之考。豈非治平之  
要歟。昔人謂書以道政事。  
蓋政發於心。而見之行事  
者也。考其事。而得其心者。  
有之矣。未有不攷其事。而



能得其心者。君子於此。觸  
類而長之。使衆物之表裏  
精麤無不到。吾心之全體  
大用無不明。而帝王精一  
執中之旨。在是矣。皆至正  
丁亥冬十月建安雷幾子

樞父序。







過以周爲據而秦人滅學周典亦多殘缺。迺欲以不完之文以徵隆古之舊。斯益難矣。然昔者紫陽夫子之教必語學者以有業次。如所謂堯舜典曆象日月星辰律度量衡五禮五樂禹貢山川洪範九疇之類。須一一理會。今透蓋讀書窮理。卽器會道乃學者之當務也。余方

授兒輩以書。間或有問。不容立答。則取關涉考究者。會萃抄撮。或不可言曉者。規畫爲圖以示之。至衆家之說有所不通。則間述臆見以附于下。如舊圖舊說已備者。不復贅出。其有未盡。則隨條辨析焉。歲月積累。寔成卷帙。兒輩乃請次其顛末。以便考尋。名曰尚書通考。竊謂



尚書通考 卷之六  
學有本末。道無精粗。禮樂官名。聖人猶  
問。則讀是經者。安得不求其故哉。方將  
就正於博洽君子。然後退授于家。俾為  
格致之助。亦庶乎紫陽夫子之教云耳。  
時天曆三年。歲名上章。敷牂月旅太簇。  
日得壬子。後學昭武黃鎮成謹識。

尚書通考目錄 小經編 古今習考

卷之二 百篇書目 又國朝書目 四書知疑

諸儒家法傳授之圖 百篇書目

朱伏生今文尚書 孔氏古文尚書

尚書名義 壁藏異記

許氏書紀年圖 虞書

帝王傳授心法圖 若稽古

堯典大學宗祖圖 九族

義和世掌圖 曆象日月星辰

朱子日月順天左旋圖



日月麗天之圖  
經緯列宿名數圖

緯星圖  
十二次舍圖

周天十二次日月所會圖

東坡辰次分野圖  
四仲圖

中星運候圖  
中星圖

月令中星圖

卷之二

歲差法

曆三百有六旬有六日以閏月定四時成歲

史記曆書大小餘解  
古今曆法

卷之三

在璿璣玉衡以齊七政

璿璣渾儀圖  
歷代渾儀

肆類于上帝  
禋于六宗

輯五瑞  
巡守

律  
辰建交賀圖

班志隔八相生圖  
律管應月候氣圖

律管長短忽微圖  
十二律還相為宮

變宮變徵  
京房六十律法

律法相生損益之次



卷之四

蔡西山黃鍾生十一律解

十二律管相生圖

變律

律生五聲

變聲

歷代樂名

度

周尺圖說

量

衡

卷之五

五禮

五玉三帛二生一死贊

如五器

五載巡守

封山濬川

五刑圖

四罪

二十有八載帝乃殂落

咨二十二人

世系

五品

五教

五刑有服

五流有宅

庭讓臣名

聲依末律和聲

八音

徵庸在位陟方

六府三事圖

帝王道統傳授圖

干羽

四載

九川距海畎澮距川

百畝為夫圖



九夫為井圖

四丘為甸圖

同間有澮圖

觀象作服

候以明之

卷之六

弼成五服

九成樂器

通志八音

朱子琴律圖說

卷之七

禹敷土隨山刊木

九州水土圖

九州山川貢賦圖

卷之八

通志地理畧

禹貢五服圖

卷之九

七世之廟

儀禮寢廟辨名圖

諸侯五廟圖

諸儒廟制圖

劉歆廟制圖

生明生魄望朏

生明圖

生魄圖

卷之十

九疇之綱

九疇之目

日月冬夏

召誥土中

祖暉圭表圖

祖暉五表圖



洛誥太室

列爵分土

田制賦乘圖

無逸圖

周官圖

六年五服一朝

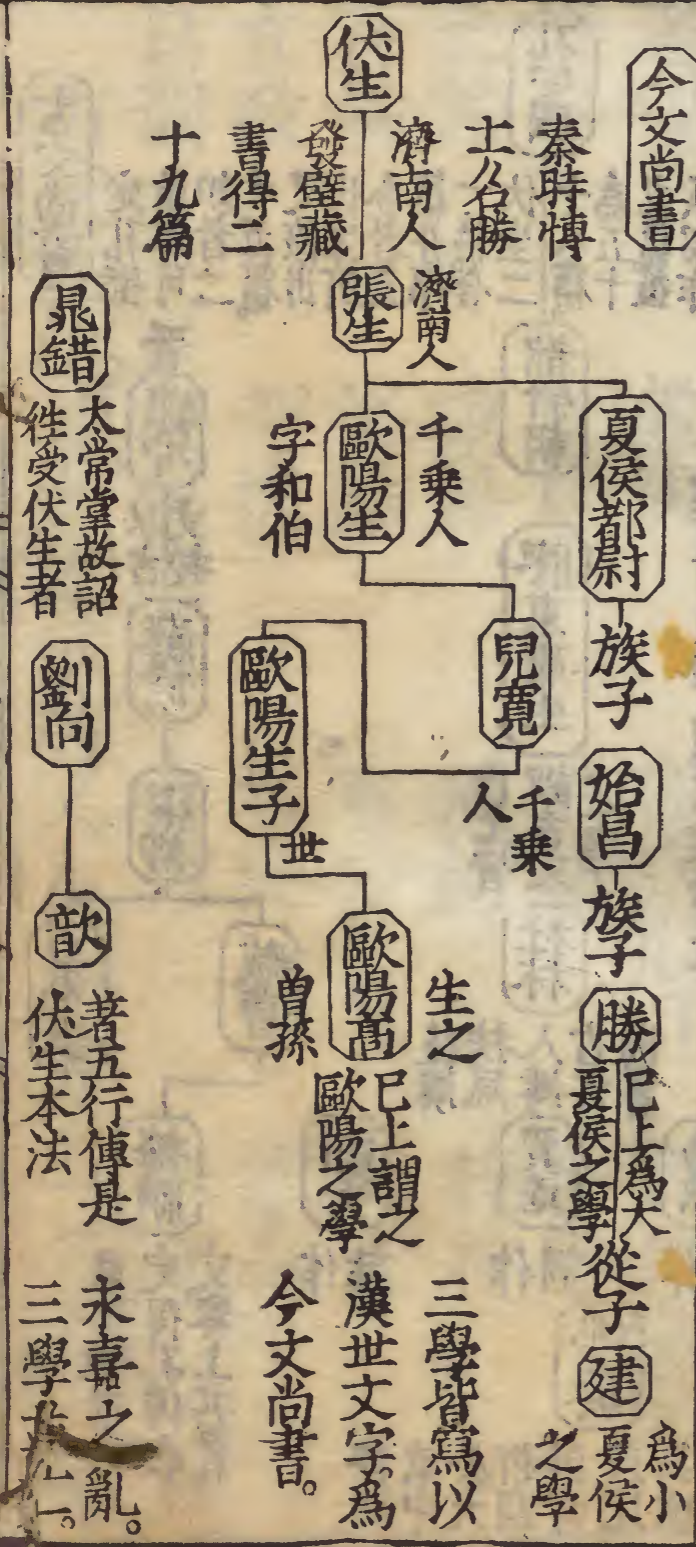
周禮六服朝貢圖

顧命圖

尚書通考目錄 畢

尚書通考卷之一

昭武存齋 黃鎮成 元鎮父 編輯  
諸儒家法傳授之圖





古文尚書

定孔壁所出可知者二十五篇又復出伏生所合者五篇并序一篇合伏生二十八篇為五十九篇後承詔作傳以巫蠱事起不得奏上私傳其書於都尉朝

晉鄭冲

以古文授

蘇愉

梁柳

皇甫謐

臧曹

梅賾

東晉豫章史得孔傳古文奏上其書

鄭玄

註作

姚方興

齊建武中於大折頭得舜典比馬鄭註多八字

杜林

後漢扶風人傳古文尚書

賈逵

訓作

馬融

傳作

已上皆謂古文之學

膠東庸生

孔壁書出安國以隸書存古文故謂之古文尚書蓋古文者科斗之書也

隋開皇三年求遺書得舜典五十八篇方備唐天寶三載詔衛衡改古文從今文

百篇書目

伏生今文尚書凡二十八篇

臯陶謨

禹貢

甘誓

盤庚

高宗彤日

西伯戡黎

牧誓

洪範

金縢

康誥

酒誥

梓材

洛誥

多方

多士

無逸

君奭

顧命

文侯之命

費誓

秦誓

右伏生所授者漢武時又入偽秦誓一篇為二十



九篇

安國古文尚書增多伏生二十五篇

大禹謨

五子之歌

胤征

仲虺之誥

湯誥

伊訓

太甲三篇

咸有一德

說命三篇

秦誓三篇

武成

旅獒

微子之命

蔡仲之命

周官

君陳

畢命

君牙

冏命

安國復出尚書凡五篇

舜典今文合堯典

益稷今文合皋陶謨

盤庚二篇今一篇

康王之誥今文

命合顧

右今古文通五十八篇又百篇之序一篇即今所行五十八篇而以序冠篇首者也

逸書

汨作

九共九篇

橐籥

帝告

鰲沃

湯征

汝鳩

汝方

夏社

疑至

臣扈

典寶

明居

肆命

祖后

沃丁

咸乂四篇

伊陟

原命

仲丁

河亶甲

祖乙

高宗之訓

分器

旅巢命

歸禾

嘉禾

成王政



將蒲姑

賄肅慎之命

亳姑

右四十二篇書亡。即書序謂其餘錯亂廢滅。弗可復知者也。通前今古文。合百篇之數。

漢張霸偽書凡二十四篇

舜典

汨作

九共九篇

大禹謨

益稷

五子之歌

胤征

湯誥

咸有一德

典寶

伊訓

肆命

原命

武成

旅獒

冏命

張霸復出伏生書五篇

舜典

益稷

盤庚二篇

康王之誥

秦誓

右前漢諸儒不見孔傳。張霸偽作二十四篇。附伏生二十八篇。又復出五篇。并秦誓一篇。求合孔氏五十八篇四十六卷之數。

伏生今文尚書

史記儒林傳。孝文帝時。欲求能治尚書者。天下無有。乃聞伏生能治。欲召之。是時伏生年九十餘。老不能行。於是乃詔太常使掌故晁錯往受之。秦時焚書。伏生壁藏之。其後兵大起。流亡。漢定。伏生求其書。亡數十篇。獨得二十九篇。即以教于齊魯之間。學者由是



能言尚書諸山東大師無不涉尚書以教矣伏生教  
濟南張生及歐陽生漢書曰字和歐陽教千乘兒寬  
兒寬既通尚書以文學應郡舉詣博士受業受業孔  
安國兒寬貧無費用常為弟子都養及時時聞行傭  
賃以給衣食行常帶經止息則誦習之以試第次補  
廷尉史是時張湯方鄉學以為秦讞掾以古法議決  
疑大獄而愛幸寬寬為人溫良有廉智自持而善著  
書書奏敏於文口不能發明也湯以為長者數稱譽  
之及湯為御史大夫以兒為掾薦之天子後位至御  
史大夫張生亦為博士而伏生孫以治尚書徵莫能

明也自此之後魯周霸孔安國雒陽賈嘉頗能言尚  
書事孔氏有古文尚書而安國以今文讀之因以起  
其家逸書得十餘篇蓋尚書滋多於是矣起謂起發也  
孔安國曰漢室龍興開設學校旁求儒雅以闡大猷  
濟南伏生年過九十失其本經口以傳授裁二十餘  
篇以其上古之書謂之尚書百篇之義世莫得聞  
陸氏曰二十餘篇即馬鄭所註二十九篇是也孔穎  
達曰秦誓本非伏生所傳武帝之世始出而得行史  
因以入於伏生所傳之內蔡氏曰伏生本但有堯典  
臯陶謨禹貢甘誓湯誓盤庚高宗彤日西伯戡黎微

尚書通考 卷一 五



子牧誓。洪範。金縢。式誥。康誥。酒誥。梓材。召誥。洛誥。多方。多士。立政。無逸。君奭。顧命。呂刑。文侯之命。費誓。秦誓。凡二十八篇。今加秦誓一篇。故為二十九篇。  
顏師古曰。衛宏定古文尚書序。伏生老不能正言。不可曉。使其女傳。錯齊人語多。與潁川異。錯所不知。凡十二三。略以其意屬讀而已。伏生。潁川人。畢  
史謂伏生壁藏而安國云。失其本經。口以傳授者。蓋伏生初實壁內得之。傳教既久。誦文則熟。至錯往受。不執經而口授之耳。出潁達。平義。  
朱子曰。伏生不出其女。口授有齊音。不可曉。以意屬

成及孟子引享多儀。却與大誥無差。只疑伏生偏記難者。而反不記其易者。然盤誥贅牙。自是書之本體。典謨真範。同出於生而明白。坦之傳奏之。而又闕舜典一篇。按舜典。伏生書已合堯  
隋開皇初。購求遺書。有人言。齊建武中。吳姚方興於大桁市。或曰。大得孔氏傳古文。比馬鄭所注多二十八字。於是始列國學。梁陳所講。有孔鄭二家。齊代惟傳鄭義。至隋孔鄭並行。而鄭氏甚微。自餘所存。無復師說。又有尚書逸篇。出於齊梁之間。考其篇目。似孔氏壁中書之殘缺者。故附尚書之末。

尚書通考卷之六  
卷一  
六



尚書通考卷之十一  
吳才老曰增多之書皆文從字順非若伏生之書詰屈聱牙夫四代之書作者不一乃至一人之手而定為二體其亦難言矣

朱子曰按漢儒以伏生之書為今文而謂安國之書為古文以今文考之則今文多艱澁而古文反平易或者以為今文自伏生女子口授晁錯時失之則先秦古書所引之文皆已如此恐其未必然也或者以為記錄之實語難工而潤色之雅辭易好故訓詁誓命有難易之不同此為近之然伏生倍文暗誦乃偏得其所難而安國考定於科斗古書錯亂磨滅之餘

反專得其所易此又不可曉者至於諸序之文或頗與經不合而安國之序又絕不類西京文字亦皆可疑獨諸序之本不先經則賴安國之序而可見臨川吳氏曰漢藝文志尚書經二十九篇古經十六卷二十九篇者即伏生今文書二十八篇及武帝時增偽泰誓一篇也古經十六卷即張霸偽古文書二十四篇也漢儒所治不過伏生書及偽泰誓耳張霸古文雖在而辭義蕪鄙不足取重於世以售其欺及梅賾二十五篇之書出則凡傳記所引書語註家指為逸書者收拾無遺既有證驗而其言率依於理比



尚書通考 卷一  
張霸偽書遼絕矣。唐初諸儒從而為之疏義，自是漢世夏侯歐陽所傳二十九篇者廢不復行。惟此孔傳五十八篇孤行于世，竊嘗讀之，伏氏書雖難盡通，然辭義古奧，其為上古之書無疑。梅賾所增二十五篇體製如出一手，采集補綴，雖無一字無所本，而平緩卑弱，殊不類先漢以前之文。夫千年古書，最後乃出，而字畫略無脫誤，文勢略無齟齬，不亦大可疑乎？夫吳氏朱子之所疑者，顧澄何敢質斯疑而斷斷然不敢信此二十五篇之為古書，則是非之心不可得而昧也。故今以此二十五篇自為卷表，以別於伏氏之

書而因及其所可疑，非澄之私言也。聞之先儒云爾。

尚書名義

孔安國曰：以其上古之書，謂之尚書。王肅曰：上所言下為史所書，曰尚書也。孔穎達曰：言愜群心，書而示法。既書有法，因號曰書。後人見其久遠，自於上世尚者上也。言此上代以來之書，故曰尚書。又曰：孔氏繼在伏生之下，先云以其則知尚字，乃伏生所加也。自伏生言之，則於漢世仰遵前代，自周以上皆是上書，是本名尚，是伏生所加，故諸引直云書曰若有配代而言，則曰夏書無言尚書者。



夏氏曰此上代之書為後世所慕尚故曰尚書。

壁藏異記

家語云孔騰字子襄畏秦法峻急藏尚書等於孔子舊堂壁中。漢記尹敏傳云孔鮒所藏

按孔子七世孫子順為魏相生鮒及騰鮒為陳涉博士騰為惠帝博士長沙太守至四世孫安國為武帝博士臨淮太守

新安陳氏曰鮒騰兄弟藏書必同謀謂鮒藏亦可騰藏亦可也。隋經籍志以為孔子末孫惠所藏之書豈以騰為惠帝博士邪。愚按孔子定書為百篇遭秦滅

學孔氏藏之壁中而伏生亦藏於壁漢興伏生先發所藏亡數十篇獨得二十八篇教于齊魯之間漢文帝使晁錯往受時傳習既久誦文已熟而伏生老不能正言使女子口授之至孝武帝得為秦誓一篇於民間因合為二十九篇而歐陽大小夏侯之徒皆學之寫以漢世文字故謂之今文尚書及孔壁復出安國定其可知者多二十五篇本皆科斗文字而安國易以隸書故謂之古文尚書又復出伏生所合之篇五篇并百篇之序一篇凡三十一篇合伏生二十八篇為五十九篇四十六卷其餘錯亂磨滅不可復知



悉送於王官藏之秘府又承詔為五十九篇作傳以  
巫蠱事起藏之私家前漢諸儒知有五十八篇而不  
見孔傳遂有張霸偽作舜典及汨作等二十四篇及  
伏生二十八篇又分出盤庚二篇康王之誥秦誓三  
篇共六篇為五十八篇以附孔傳之數其賈逵作訓  
馬融作傳鄭玄註解皆非真古文故杜預註左傳韋  
昭註國語趙岐註孟子所引真古文書皆以為逸書  
至東晉豫章內史梅賾始傳孔傳古文於臧曹遂奏  
上其書於是偽書及偽秦誓皆廢但闕舜典一篇然  
舜典本合於伏生之堯典固未嘗闕特少篇首二十

八字至齊姚方興始得舜典於大航頭比馬鄭所註  
多二十八字馬鄭所註蓋伏生堯典非偽舜典也至隋開皇三年求遺  
書得舜典然後五十八篇方備然孔傳始出皆用隸  
書至唐天寶三載詔衛衡改古文從今文今之所傳  
者乃唐天寶所定本也夫經籍遭秦火殘缺書為最  
甚其初伏氏所教者裁十之二三鼎錯所受者止以其  
意屬讀則今文之傳固有不備厥後孔氏發壁中之  
藏以不知斜斗書而以伏生之書考論文義增多伏  
生之半則古文之傳又不能盡又况張霸偽妄漢魏  
諸儒已不識古文末嘉喪亂今文之學又絕尚書一



經至是幾於息矣寥寥數百載間乃至東晉而後孔  
氏之書始出其間混殺真偽所不暇論至於更歷傳  
受猶謠踵繆斷章錯簡周由豕多諒匪一端且伏氏  
既有壁藏不以書授錯而以女子口授孔壁書既傳  
都尉朝馬鄭諸儒宜無不知乃俾偽書肆行欺罔是  
皆不能無疑者矣嗚呼書之不幸一失於壁中之磨  
滅再失於口傳之女子三失於巫蠱之淪廢百篇之  
義既莫覩其大全幸存而可考者其喪失又如此世  
之學者乃欲強通其所不通斯亦難矣善乎宋夫子  
之言曰解其所可曉者而闕其所可疑者則誠讀書

不易之良法也

許氏紀年圖

許益之讀  
書叢說

帝堯百載

堯典前初年事  
後七十載事

禹貢

蔡氏謂禹貢作於虞時  
金先生通鑑前編係于

水土平  
之年

帝舜五十載

舜典

大禹謨

前初年事  
為三十二載  
自格汝禹  
以後事

皋陶謨

元載

益稷

右唐虞一百五十載書六篇

夏禹八歲

又居喪二載



啓九歲

其誓 三歲

太康二十九歲

五子之歌 十九歲

仲康十三歲

胤征 元歲

相二十八歲 促減 少康六十一歲 杼十七歲 槐

二十六歲 芒十八歲 泄十六歲 不降五十九

歲 扃二十一歲 厘二十一歲 孔甲三十一歲

臯十一歲 發十九歲 癸五十二歲

右夏十七君四百三十九歲書三篇。

商湯十三祀 即諸侯位十八歲而放桀共三十祀。

湯誓 元祀 仲虺之誥 湯誥

太甲三十三祀

伊訓 元祀 太甲上 太甲中 三祀

太甲下 咸有一德

沃丁二十九祀 大庚二十五祀 小甲十七祀

雍巳十二祀 大戊七十五祀 仲丁十三祀

外壬十五祀 河亶甲九祀 祖乙十九祀 祖辛

十六祀 沃甲二十五祀 祖丁三十二祀 南庚



二十五祀 陽甲七祀 盤庚二十八祀

盤庚上元祀 盤庚中 盤庚下

小辛二十一祀 小乙二十八祀 武丁五十九祀

說命上三祀 說命中 說命下

祖庚七祀

高宗彤日三祀

祖甲三十三祀 廩辛六祀 庚丁二十一祀

武乙四祀 大丁三祀 帝乙三十七祀

紂辛三十二祀

西伯戡黎三祀 微子三祀

右商二十八君六百四十四祀書十七篇

周武王七年即諸侯位十三年而伐紂共十九年

秦誓十三年一月 秦誓中 秦誓下

牧誓二月 康誥蔡氏謂此武王封康叔之書與酒誥梓材皆武王書

梓材金先生附成王紀為作洛事 酒誥 武成四月

洪範 旅獒十四年 金縢

成王三十七年

君奭元年 大誥三年 費誓

微子之命 立政四年 多方五年



周官 六年

召誥 七年

多士

洛誥

蔡仲之命 八年

無逸 十一年

君陳

顧命 三十七年

康王二十六年

康王之誥

初即位

畢命

十二年

昭王五十一年

穆王五十五年

君牙

三年

罔命

呂刑

五十年

共王十二年

懿王二十五年

孝王十五年

夷

王十六年

厲王五十一年

宣王四十六年

幽

王十一年 平王五十一年

文侯之命

元年

桓王二十三年

莊王十五年

僖王五年

惠王

二十五年

襄王三十三年

秦誓

二十八年

右周歷十八君自武王滅商之年至襄王二十

十八年共四百九十九年書三十二篇並依蔡氏

論譜入王紀其下注○自堯至襄王六十五

君堯元年至襄王二十八年歷年一千七百三

十四而惟十八君之世有書以亡書考之亦



惟沃丁太戊仲丁河亶甲祖乙五君之世有書十篇耳。自此二十三君之外，其餘豈無出號令紀政事之言，蓋皆孔子所芟夷者。緯書謂孔子求帝魁之書，迄于秦穆凡三千二百四十篇，雖其言未必實，然有書者不止二十三君，則明矣。

虞書

孔穎達曰：堯典雖曰唐事，本以虞史所錄，末言舜登庸，由堯故追堯作典，非唐史所錄，故謂之虞書。鄭玄云：舜之美事在於堯時是也。

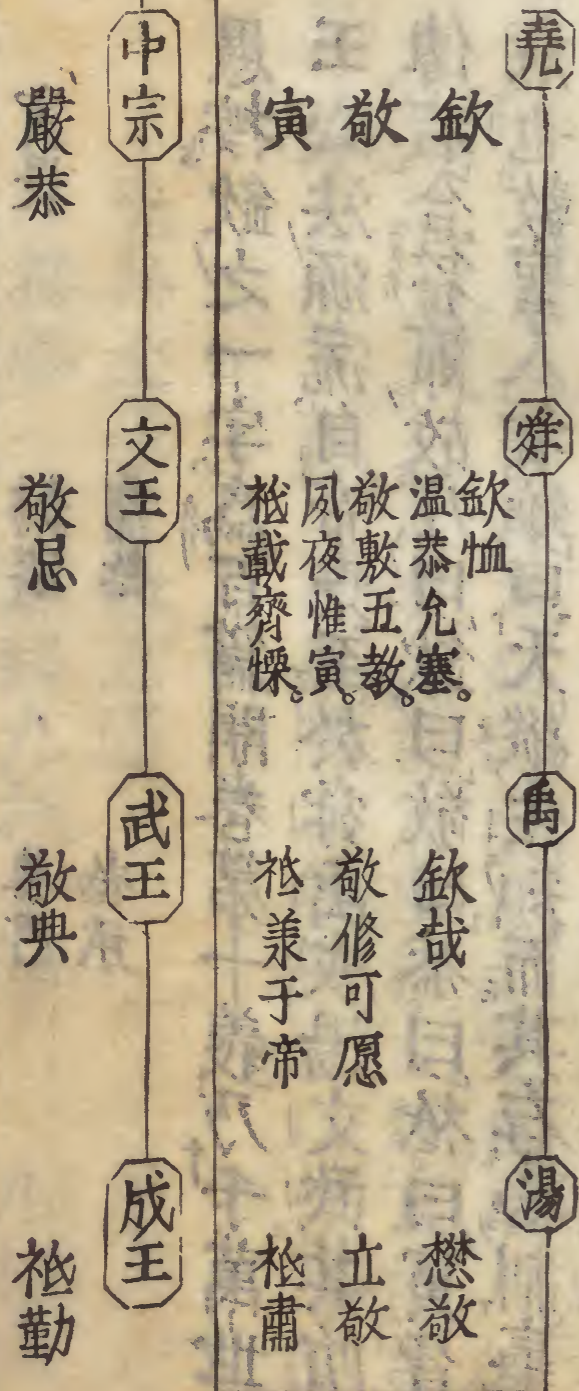
堯禪舜，然後有堯之書；舜禪禹，然後有舜之書。其書皆出後世，故堯典則曰虞書，舜典而下當出夏時，乃曰虞書，非史氏之舊也。孔子序正之也。故大禹謨益稷臯陶見於左傳者，皆曰夏書。此史氏之舊也。然孔子不正堯典，曰唐書者，堯舜二帝常相終始，堯典載舜有鰥在下之言，舜典載受終之事，故因其舊曰虞書。一因一革，聖人無容心焉，順乎自然而已。揚元素曰：仲尼定堯典為虞書者，原聖人授受之心，杜百代篡爭之亂，以成堯之遜也。堯之遜舜，使舜之跡著於天下，使舜之功被於天下，堯舜無二也。堯之



民即舜之民堯之事即舜之事仲尼刪書移堯典為虞書者明非一人獨能與舜天下蓋堯之時天下皆為虞矣則雖堯之事即舜之事也蔡氏曰本虞史所作故曰虞書舜典以下夏史所作當曰夏書今云虞書或以為孔子所定夏氏曰典謨皆謂之虞書者蓋三聖授受實守一道謂之唐書則可以該舜而不可以該禹謂之夏書則可以該舜而不可以該堯惟曰虞書則見舜上承於堯下授於禹愚按堯典雖言堯事而自疇咨以下實為禪舜張

本况伏氏舜典本合於堯典史紀堯舜之行事以記禪讓之初終而三謨等篇亦舜時事所以均謂之虞書也

帝王傳授心法之圖





寅畏

懿恭

恭肅

庸祗

祗承

愚按欽之一字為百篇開卷第十義乃千萬世帝王心法源流自帝堯至於舜禹成湯文武其所相傳若合符節故凡曰欽曰敬曰恭曰祗曰寅皆一意也數聖人者雖曰天縱生知而其存心制事未始須臾而不敬故曰敬者聖學之所以成始而成終者也

若稽古

山齊熊氏曰若稽古帝堯者蘇氏云史官之為此書

也曰吾順考在昔而得其為入之大凡如此此說不然按堯舜之典禹臯之謨皆虞書也而皆稱若稽古夫以虞之史臣謂堯為古可也舜禹臯其時尚存亦謂之古可乎要之若稽古三字只當從先儒順考古道之說蓋聖人雖懷天縱之資然未嘗自用其私智每順考古道而行之如所謂唐虞稽古建官惟百者即一端可知其他矣禹臯陶亦然故皆以若稽古稱之也

堯典大學宗祖之圖

格物

以親九族一家之親

九族既睦



致知 濟家 家齊

克明俊德 平章百姓畿內民庶 止至善 百姓昭明

明明德 誠意 新民 治國 國治

正心 協和萬邦天下侯國 黎民於變時雍

脩身 平天下 天下平

西山真氏曰明俊德者脩身之事親九族者齊家之事所謂身脩而家齊也九族既睦平章百姓所謂家齊而國治也百姓昭明協和萬邦黎民於變時雍所謂國治而天下平也夫五帝之治莫盛於堯而其本則自克明俊德始故大學以明明德為親民之端然

則堯典者其大學之宗祖歟

九族

孔傳言九族自高祖至玄孫之親

夏侯歐陽言九族謂父族四母族三妻族二

父族四本族一 姊妹之夫家三 姑之夫家一 女子之夫家四

母族三母之本族一 媵母之家三 母之妻族二

妻族二妻之父族一 妻之母族二

愚按孔傳言九族蔡氏從之喪服小記雖有以三為五以五為九之文然亦以上殺下殺旁殺之服而言至於高玄之服罕有身及之者書言九族既



睦則是當時親被帝堯之德雖以帝堯之壽亦無  
 身及高玄之理故林少穎亦謂如此則只是一族  
 大抵當從夏侯歐陽之說為是况朱子亦嘗謂九  
 族以二族言較大然亦不必泥徂所親者皆是則  
 亦未嘗專主孔說也

尚書通考卷一百一十一  
 虞夏商周書卷之六十一  
 虞夏商周書卷之六十一  
 虞夏商周書卷之六十一

義			
少皞	重 <small>水正 勾芒</small>	重 <small>南正 司天</small>	重
該 <small>金正 藥</small>	重	重	重
脩 <small>水正 玄冥</small>	重	重	重
和叔 <small>正仲冬</small>	義仲 <small>殷仲春</small>	義仲 <small>殷仲春</small>	義仲 <small>殷仲春</small>
和	義	義	義

左昭二十九年曰少昊氏有子曰重顓頊氏有子曰黎  
 孔穎達曰異世重黎號同人別

尚書通考

卷一百一十一

虞夏商周書



孔氏曰。重黎之後。羲氏和氏。世掌天地四時之官。  
 穎達云。楚語云。少昊氏之衰。九黎亂德。人神雜擾。不  
 可方物。顓頊受之。命南正重司天。以屬神。火正黎司  
 地。以屬民。無相侵瀆。其後三苗復九黎之惡。堯復育  
 重黎之後。使復典之。以至於夏商。故呂刑傳云。重即  
 羲也。黎即和也。羲和雖別為氏族。而出自重黎。故呂  
 刑以重黎言之。  
 朱子曰。羲和即四子。或云。羲伯和伯。共六人。未必是  
 也。

曆象日月星辰敬授人時

朱子曰。曆所以紀數之書。象所以觀天之器。日陽精。  
 月陰精。星二十八宿。衆星為經。金木水火土五星為  
 緯。辰謂日月所會。分周天之度為十二次。

朱子日月





順天左旋圖



朱子曰天無體只二十八宿便是體且如日月皆從角起天亦從角起日則一日一周依舊只在角上天則一周子又過角些子日自累上去則一年便與日

會又曰天行甚健故一日一夜一周而又進過一度日行速健次於天一日一夜周三百六十五度四分度之一正恰好被天進一度則日為退一度二日天進二度則日為退二度積至三百六十五日四分日之一則天所進過之度恰好得本數日所退之度亦恰退盡本數遂與天會而成一年月行遲一日常不及天十三度十九分度之七積二十九日九百四十分日之四百九十九遂與日會而成一月又曰曆家只算所退之度却云日行一度月行十三度有奇此乃截法故有日月五星右行之說其實非右行



也。橫渠云。天左旋。其中者順之。少遲則反右矣。此說最好。

愚按曆家以日月五星皆右行。由有曆以來。其說皆如此矣。且如日行黃道。自南而北。則為春。為夏。自北而南。則為秋。為冬。出沒升降。皆有自然之勢。若左旋。則自東而西。日行一道。道各不同。不可以黃道名。亦不可指言日在某宿。其出沒之道。冬則南。漸進而北。夏則北。漸退而南。為日馭者。不亦煩矣。切恐未然。

日月麗天之圖



以天運日。日昏從角。一度起為準。



東漢志曆法曰天之動也。一晝一夜而運過周星。從天而西。日違天而東。在天成度。在曆成日。日月相推。日舒月速。當其同謂之合朔。舒先速後。近一遠三。謂之弦相與為衡。分天之中。謂之望。以速及舒光盡。體伏謂之晦。晦朔合離斗建移辰。謂之月。日月之行。則有冬有夏。冬夏之間。則有春有秋。是故日行北陸。謂之冬。西陸。謂之春。南陸。謂之夏。東陸。謂之秋。日有黃道。月有九行。九行出入而交生焉。朔會望衡鄰於所交。虧薄生焉。日有晦朔。星有合見。月有弦望。星有留逆。其歸一也。步術生焉。

陳懼齋曰。月行掌以二十七。日千一十六。分白之三。百二十七。而與天會。二十九日。九百四十分。日之四百九十九。而與日會。日一年與天一會。月一年與天十三會。與日十二會。其與天會者。無所用。故古今少道之。日月每三十餘會。而一閏。兩閏之中。謂十五十六會也。

愚按先君壽山翁。必壽好曆數之學。太德間。掌客京師。得訂其說於太史氏。曰。晦翁因橫渠之說。以天左旋。而日適一度。日亦左旋。而適周天。以為曆家用截法。故謂日月五星皆右行。然考渾儀及黃



道所經因以示造化之運乃知曆家之法為定而  
二先生所見猶有遺論蓋天地之化陰陽消長皆  
有一定之常而莫之為者稍不出於自然則非所  
以為造化矣按漢志角天門房天衢昴天街井南  
門皆黃道之所經也若日左周則惟追天不及之  
度至此其餘日所周末嘗經此也如記謂日在斗  
在東井之類則惟天過日不及之時在此每日周  
二十八宿不得言在某在某矣又漢志言日行北  
陸謂之冬西陸謂之春南陸謂之夏東陸謂之秋  
若無晝夜行天一周亦何得指云某陸矣且若天

左旋每日繞地一周何故而又過一度日亦左旋  
每日一周何故而自冬至則南極牽牛以漸而升  
至夏至則北極東井又以漸而降若使日自左旋  
與天無與則日乃浮遊無定使至於牽牛東井之  
極處豈不能侵軼而行過其外何故南北兩間若  
為物所隔閼獨常進退纏繞於四十八度之內而  
無所變易哉且若是則南北升降之間其出沒之  
道凡百八十二有奇每日各循一道而行何其疏  
密之限無少差失如此哉故古人作渾儀器立黃  
道為日行之準斜倚於赤道之內外日道萬古但



循黃道之軌。每日右行一度。隨天而左轉。日退一  
日。漸降。而至於天體南端之極。則循其左。自然而  
復升。漸升。而至於天體北端之極。則循其右。自然  
而復降。一升一降。循環無已。天則因日退一度。故  
每日必進一度。然後日出地上。而為一晝夜。是為  
大過一度。一晝三百六十五日四分日之一。日行  
黃道一周。復至去歲所起之度。天日進一度。至是  
而亦一周。是為與天一會。皆造化神巧一定之勢。  
不煩擬議安排。而自然脗合也。唯朱子嘗曰。造化  
簡易。易知而微妙。難窮。最為的論。蓋惟其簡易也。

止是黃道一斜。若使日循赤道。則無復四時之別  
矣。惟其微妙也。日一升。則陽生。而為燠。為暑。一降  
則陰生。而為涼。為寒。晝夜短長。翕張消息。萬物生  
成之不已。往來過續之不停。是皆日行升降之候  
也。或曰。日不侵軼於南北。豈不侵軼於黃道之外  
乎。蓋左旋則日移一道。本無繫著。右行則惟循一  
軌。自不差忒。然時少有盈縮。則有之矣。或又謂。朱  
子以日行晝夜。恰足周天之度。以為二分。日依赤  
道。則可。若二至。則天體漸狹。而度數不滿矣。此未  
足以破前說。蓋南北之極。與赤道。天經晝夜皆一



周特中閔而疾。兩端狹而遲。勢自然耳。譬輪之有輻。蓋之有弓。豈外有餘而中不足哉。若夫九行之交。五緯之次。苟求其故。皆可以因是而得之矣。

經星列宿名數圖

見晉志及考史記天官書及見鄭氏通志

二十八舍度最多者莫如東井三十三度其次

莫如南斗二十六度通度最少者莫如觜觿二度通

其次莫如輿鬼四度通

角二星為天關其間天門其內天庭黃道經其中七曜之所行左角為天田主刑右角為將主兵通志

星十二度

元四星天子之內庭也四星九度

辰四星天子之宿宮四星十一度似斗側

房四星為明堂天子布政之宮也亦四輔也又為四

表中間為天衢為天淵黃道之所經也南間曰陽

間北間曰陰間七曜由乎天衢則天下和平亦曰

天駟為天馬主車駕亦曰天廐又主開閉為蓄藏

又北小星為鈎鈐房之鈐鍵天之管籥明而辺房

天下同心四星六度似房之戶所

心三星天王正位也中星曰明堂天子位為大辰主

天下之賞罰前星為太子後星為庶子三星六度



尾九星後宮之場亦為九子色欲均明小大相承則

後宮有叙

九星 十一九度 如鉤 蒼龍尾 今十八度

策四星亦后妃之府主八風凡日月宿在箕東壁翼

軫者風起

箕四星 十一度 形如簸箕

南斗六星天廟也丞相太宰之位主褒進賢士又主

兵

六星 二十五度 狀似北斗 今二十六度

牽牛六星天之關梁主犧牲事六星 七度 上有兩角 腹下欠一

脚

須女四星天少府也主布帛四星 十一度 如

虛二星冢宰之臣也主北方邑居廟堂祭祀祝禱事

九度 少強 如連珠 今十度 四分之一

危三星主天府三星 十一六度 今十七度

營室二星天子之官也為主功事二星 十一七度 史記註 今十一星

營室 十一星

東壁二星主文章天下圖書之秘府二星 九度

奎十六星天之武庫也主以兵禁暴腰細頭尖 形如

破鞋

胃三星主苑牧犧牲供給郊祀三星 十一二度 三

昂七星天之厨藏主倉廩五穀府也三星 十四度 五度

昴七星天之耳也主西方又為旄頭胡星也昂畢間



為天街黃道七度

畢八星主邊兵弋獵月入畢多雨八星十七度似瓜今十六度

觜觿三星為二軍之候右星一在參右角如鼎足形

參十星白獸之體中三星主將十度

東井八星天之南門黃道所經主水衡八星三十四度

輿鬼五星天自也主視明察奸謀鬼四星二度方似木櫃今四度

柳八星天之厨宰八星十四度曲頭形如垂柳今十五度

星七星主衣裳文繡七星七度如鉤今六度

張六星主珍寶而又主天厨六星十七度似軫今十八度

翼十二星天之樂府主夷狄遠客十二星十八度今十八度

軫四星亦主冢宰輔臣四星十七度似張翅

前漢天文志經星常宿中外官凡百一十八名積數

七百八十三星皆有州國官宮物類之象其伏見蚤

晚邪正存亡虛實闊狹及五星所行合散犯守陵歷

鬪食彗孛飛流日月薄食暈適背穴抱珥蜺迅雷

風祲怪雲變氣此皆陰陽之精其本在地而上發于

天者也

史記正義曰晉太史令陳卓摠其石巫咸三家所著

星圖大凡二百八十三宮一千四百六十四星以為

定紀



緯星圖

〔未〕歲星太歲在四仲則歲行三宿在四孟四季則歲行二宿孟季二八二十六四仲三四一十二而行二十八宿十二歲而一周夫也

〔火〕熒惑常以十月入太微受制而出行列宿司無道其出入無常也

〔金〕太白出以寅戌入以丑未晨出東方二百四十日而入又出西方二百四十日而入入三十五日而復出

〔水〕辰星春見奎婁夏見東井秋見角亢冬見牽牛出

以辰戌入以丑未晨見候之東方夕見候之西方  
〔土〕鎮星常以甲辰元始建斗之歲鎮行一宿二十八歲而一周夫

前漢志曰歲星曰東方春木於人五常仁也五事貌也仁虧貌失逆春令傷木氣罰見歲星歲星所在國不可伐可以伐久熒惑曰南方夏火禮也視也禮虧視失逆夏令傷火氣罰見熒惑太白曰西方秋金義也言也義虧言失逆秋令傷金氣罰見太白辰星曰北方冬水智也聽也智虧聽失逆冬令傷水氣罰見辰星鎮星曰中季夏土信也思心也仁義禮智以信



尚書通考 卷一  
為主貌言視聽以心為主故四星皆失鎮星乃為之動  
山堂考索按赤道天度也黃道日度也皆以二十八宿配焉班志二十八宿之度惟南斗東井之度多皆觜與鬼之度少蓋觜二度鬼四度斗二十六度井三十三度也唐一行赤道之度其井斗之度與漢志同惟觜觿一度與鬼三度各減於一度耳至於黃道之度則南斗二十三度東井三十度已與赤道之度不同較之范志所載黃道銅像斗減二度為二十四度并減二度為三十度大畧相同是知東漢已前黃道

赤道之度混而為一班志之所紀是也東漢已後始分為二故赤道之度多黃道之度少范志一行之所紀是也黃道度少赤道度多天行與日月不同也黃赤道度數多寡者天行與日道相去二十八宿遠近不同故也一行日度議曰古曆日有常度天周為歲故混其度於氣節一氣十五度二十四氣則三百六十度餘五度四分一度分為三十二播於二十四氣一氣得十五度七分虞喜乃以天為天以歲為歲立差以追其變焉觀此則知班志所載猶以天周為歲東漢以來始有黃赤道之異



堯冬至日在虛一度。  
月令冬至日在斗。

漢文帝三年冬至日在斗二十二度。

武帝太初曆冬至日在建星在斗牛之間。

東漢四分曆冬至日在斗二十一度。

唐大衍曆冬至日在斗十度。開元曆名。

宋統元曆冬至日在斗二度。已上見渾儀畧說。統元宋高宗曆名。

今授時曆冬至日在箕八度。

### 十二次舍圖

東漢郡國志註引帝王世紀黃帝受命始作舟車以

濟不通乃推分星次以定律度。

自斗十度至婺女七度須女名曰星紀之次於辰在

丑謂之赤奮若於律為黃鍾斗建在子今吳越分

野凡三十一度。

自婺女八度至危十六度曰玄枵之次天名於辰在

子謂之困敦於律為大呂斗建在丑今齊分野凡

三十一度。

自危十七度至奎四度曰豕韋之次姬名於辰在亥

謂之大淵獻於律為大簇斗建在寅今衛分野凡

三十一度。



自奎五度至胃六度曰降婁之次於辰在戌謂之闔  
茂於律為夾鍾斗建在卯今魯分野凡三度

自胃七度至畢十度曰大梁之次於辰在酉謂之  
作噩於律為姑洗斗建在辰今趙分野凡三度

自畢十一度至東井十五度曰實沈之次於辰在申  
謂之涿灘於律為中呂斗建在巳今晉魏分野凡三度

自井十六度至柳八度曰鶉首之次於辰在未謂之  
協洽於律為蕤賓斗建在午今秦分野凡三度

自柳九度至張十七度曰鶉火之次於辰在午謂之  
度十一

敦牂大律於律為林鐘斗建在未今周分野凡三度

自張十八度至軫十度曰鶉尾之次於辰在巳謂  
之大荒落於律為夷則斗建在申今楚分野凡三度

自軫十二度至氐四度曰壽星之次於辰在辰謂之  
執徐於律為南呂斗建在酉今韓分野凡三度

自氐五度至尾九度曰大火之次於辰在卯謂之單  
闕於律為無射斗建在戌今宋分野凡三度

自尾十度至斗十度二百三十五分而終曰析木之  
次於辰在寅謂之攝提格於律為應鍾斗建在亥

今燕分野凡三度



日法九百四十。故二百三十五分即四分之一。  
太初諸曆餘分置於斗分。  
大衍曆餘分置於虛分。

凡天有十二次。日月之所躔也。地有十二分。玉侯之所國也。故四方方七宿。四七二十八宿。合二百八十二星。

東方蒼龍三十二星。七十五度。

北方玄武三十五星。九十八度四分度之一。

西方白虎五十一星。八十度。

南方朱鳥六十四星。百一十二度。

周天三百六十五度四分度之一。一度二千九百三十二里。分為十二次。一次三十度三十二分度之十四。各以附其七宿間。距周天積百七萬九百一十三里。徑三十五萬六千九百七十一里。

周天十二次





周天二十次日所會之圖



辰謂日月所會  
建謂斗杓所指  
周禮太師鄭注陰  
陽之聲各有合辰  
與建交錯質亂如  
表裏然

今按即子與丑  
合寅與亥合之  
類餘見後律下  
注次度多寡見  
後中星圖下註

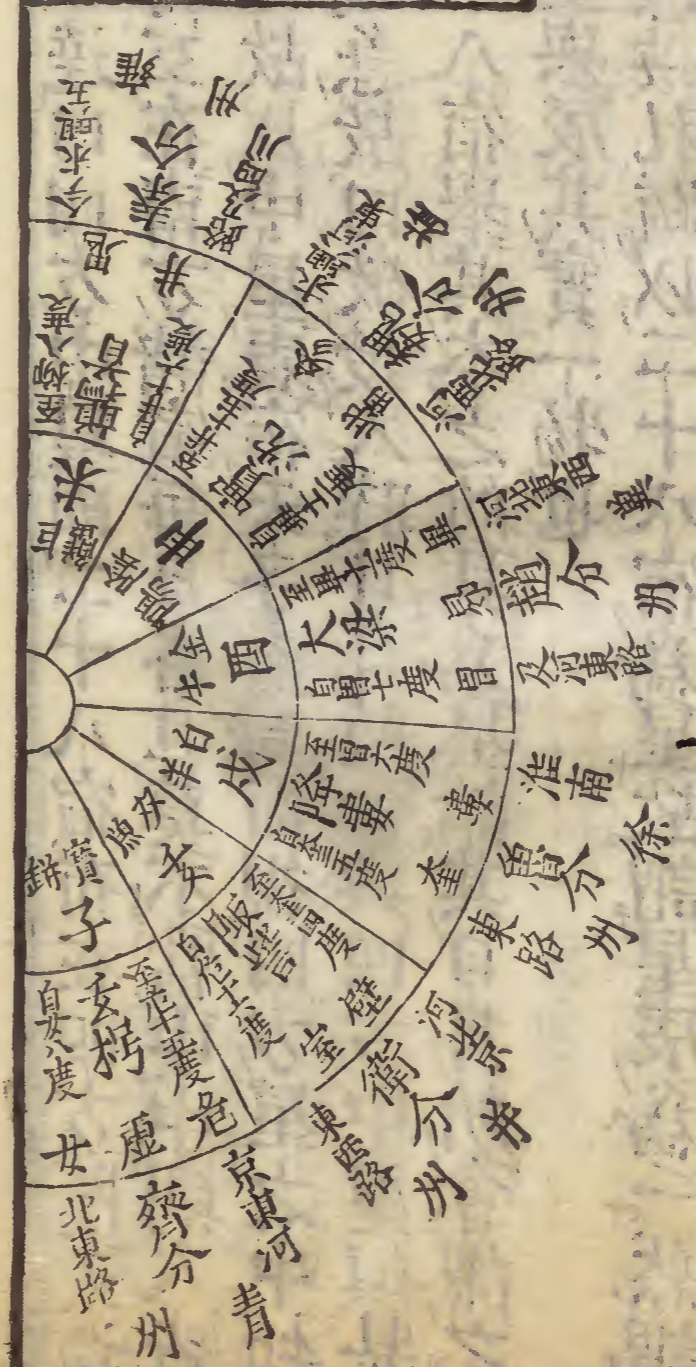
孔穎達曰。四方中星即二十八宿布在四方。隨天運轉更互在南方。諸宿每自各自莫不當中。中則入皆見之。故以中星表宿。天子南面而視四方星之中。知人緩急。故曰敬授人時。日月所會與四方中星俱是二十八宿。舉其本之所見為星。論其日月所會謂之辰星與辰。其實一物也。

愚按孔疏以二十八宿為星。故謂星辰為一。然謂之星則五緯亦在其中。孔謂敬授人時無取五緯之義。則定時成歲皆係於日月所會之辰。然以齊七政觀之。又豈得舍緯星而獨言經星哉。



見東坡指掌圖

辰舍八十二



次分野之圖



晉志序十二次度數及州郡躔次云班固以十二次配十二野又魏陳卓更言郡國所入宿度其言最詳今附次之



角亢氏 鄭兗州 東郡 東平 任城山 東平

七入度

房心 宋豫州 穎川 汝南 沛郡 梁國

五入度 淮陽 魯國 楚國

尾箕 燕幽州 梁州 上谷 漁陽 右北

平 西河上郡 北地 遼西 東 涿郡

渤海 樂浪 玄菟 廣陽

斗牛女 吳越 揚州 九江 廬江 豫章

丹陽 會稽 臨淮 廣陵 泗水

六安

虛危 齊青州 齊國 北海 濟南 樂安

東萊 平原 淄川

室壁 衛井州 安定 天水 隴西 酒泉

張掖 武都 金城 武威

燉煌

奎婁 魯徐州 東海 琅邪 高密 城

陽 膠東

昂畢 趙冀州 魏郡 鉅鹿 常山 廣平

中山 清河 信都 趙郡 安

平 河間 真定



冀參 魏益州 廣漢 一度 越嶲 三度 蜀郡 一度 獫狁 為

入參 三度 牂牁 入參 五度 巴郡

井鬼 秦雍州 雲中 一度 定襄 八度 鴈門 六度 十伐

入井 二 十八度 太原 入井 二 十九度 上黨 入與 三 八度 鬼

柳星張 周三輔 洪農 一度 河南 入星 三 河東 一度 張河

入張 九度

翼軫 楚荆州 南陽 六度 南郡 十度 江夏 二度 零

入軫 一度 桂陽 入軫 六度 武陵 入軫 十度 長沙 入軫 六度

### 四仲圖

羲仲 所居官次之名 官在國都也

嵎夷 東表之地 測候之所 春分之旦 且朝方出

今青州之境 登州之地 東作 春月歲功方興 所當作起之事 猶言萬物作也

日中 孫氏曰 春為陽中 故取日 於夏求冬短

星鳥 南方朱鳥七宿 唐一行推以鶉火為春分

方午位 蓋以四象而言

民 析散也 氣溫也

鳥獸 萃尾氣和也

孔穎達曰 朱鳥七宿在天成象星作鳥形西首東尾 以南方之宿象鳥故言鳥謂朱鳥七宿也春言星鳥



總舉七宿以象而言也。

南交南方交趾之地。測候之所。

南訛夏月時物長盛。所當變化之事。

敬致祠日而識其景。

日末晝六十一刻。謂夏至之日也。

星火東方蒼龍七宿。火謂大火。夏至昏之中星。此以大火當夏至昏之時。正見南方午位。蓋

以十二次而言也。

民因初而又初。氣愈熱也。

鳥獸毛希而華易也。

孔穎達曰：東方成龍形，南首北尾，七宿房在其中，房

心連體，房心為大火，蒼龍之中星，舉中則七星可知。

西之西極地。

昧谷以日所入而名也。穎達曰：日入之西，非實有谷，而日入也。

納日秋分之日，而識其景也。

西成秋月物成之時。所當成就之事。

宵中於夏冬為適中。晝夜亦各五十一刻。故舉宵者。舉夜以見月。○孫氏曰：秋為陰中。故舉宵。謂秋分之日也。

星虛北方玄武七宿之虛星。秋分昏之中星。此以虛宿當秋分昏之時。正見南方午位。蓋

以宿而言也。

民暑退而人氣平。



鳥獸

毛落更生。潤澤鮮好。

孔穎達曰。北方七宿成龜形。西首東尾。北方七宿虛為中。故虛為玄武之中星。

朔方

北方之地。朔。蘇也。萬物至此。死而復蘇。猶月之晦而有朔也。

幽都

日淪地中。萬象幽暗。

朔易

冬月歲事已畢。除舊更新。所當改易之事。

日短

晝四刻。謂冬至之日也。

星昴

西方白虎七宿之昴宿。冬至初昏之時。正見南方午位。

蓋以宿而言也。

民聚於內。與氣寒而

鳥獸

生粟。毛以自溫。

孔穎達曰。西方七宿成虎形。南首北尾。西方七宿昴為中。故昴為白虎之中星。

中星運候

春分以象中。

夏至以次中。

秋分冬至以宿中。

列舍度數。見前漢律曆志。後律曆志赤道度略同。四象度數。見後律曆志。

十二次度數。見前漢律曆志。并皇甫謐帝王世紀後。



郡國志註引同

Faint vertical text, likely bleed-through from the reverse side of the page.

中星圖

以堯時冬至日在虛一度為準故與月令已後中星不同

正南 昏見 虛宿 秋分 宵 二度 賈十 日在 春分 星昴 日短 冬至 昴宿 寬

卷一四

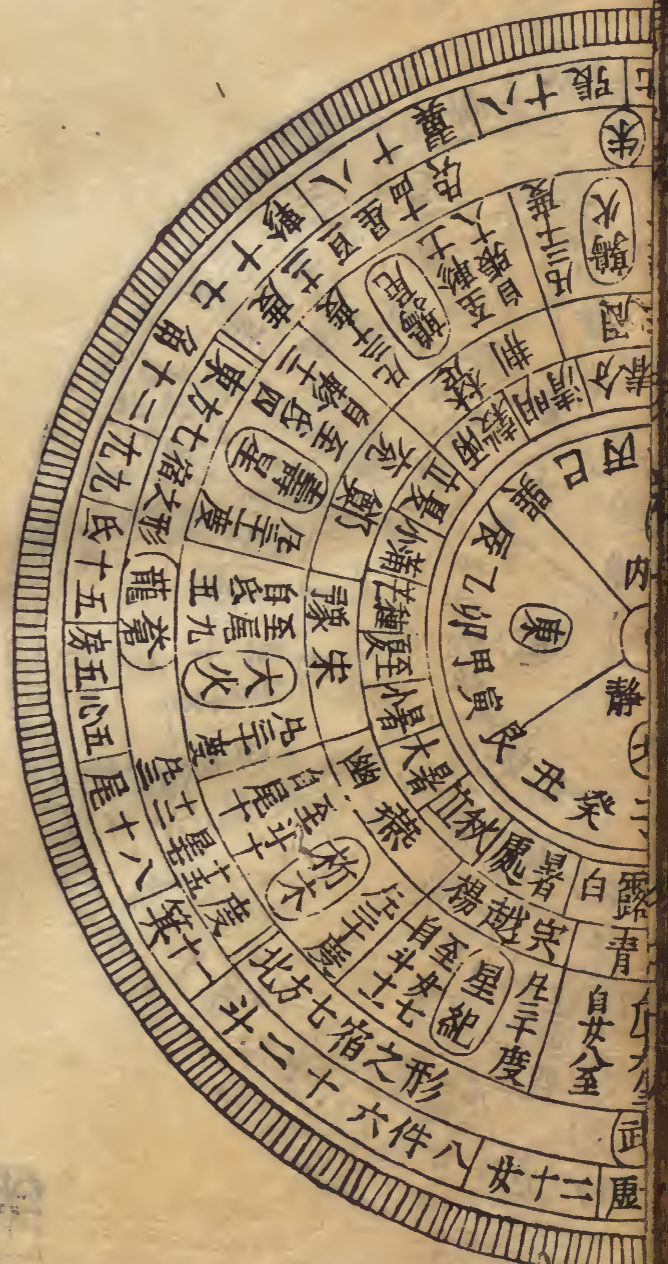


四度十在至 星昴

正南 昏見 虛宿 秋分 宵



中日春分朱鳥昏見正南



度 星 秋 火 星 未 日 憂 大 火 寬 雷

度 星 日 在 冬 至 虛

以仲春日中星鳥為例故春分朱鳥昏見正午餘可類推

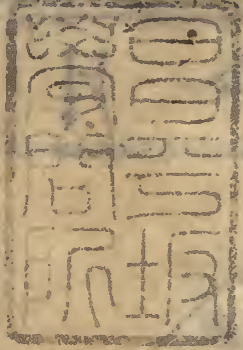
愚按堯典中星仲春日日中星鳥仲夏日日永星  
 火仲秋日宵中星虛仲冬日日短星昴蓋天體蒼  
 蒼無以測其旋運古之聖人乃舉二十八舍推晝  
 夜之所移以分度限一歲而周得三百六十五度  
 四分度之一有奇因列舍之方抗而為四象因日  
 月之所會布而為十二次天體於是可推四時於  
 是可正東方七宿曰角亢氐房心尾箕有蒼龍之  
 形北方七宿曰南斗牽牛須女虛危營室東壁有  
 玄武之形西方七宿曰奎婁胃昂畢皆鶻參有白  
 虎之形南方七宿曰東井輿鬼柳星張翼軫有朱

尚書通考 卷一 四十一



鳥之形謂之四象自南斗至須女曰星紀須女至  
危曰玄枵危至奎曰娵訾奎至胃曰降婁胃至畢  
曰大梁畢至東井曰實沈東井至柳曰鶉首柳至  
張曰鶉火張至軫曰鶉尾軫至氐曰壽星氐至尾  
曰大火尾至南斗曰杓木謂之十二次故經於春  
曰星鳥者以見四方列舍之有四象之形也於夏  
曰星火者以見一歲日月所會之有十二次也於  
秋曰星虛於冬曰星昴者以見象次皆列舍之所  
分也四時運轉更在南方聖人南面而視隨時考  
驗知天時之早晚所以授民事之緩急也今以中

星所指具為一圖內輪象地不動以定正南之位  
外分二十四氣以察四仲所指之星綴日於天正  
虛一度則為冬至昴宿昏見于午斗杓指子為仲  
冬之中氣隨時運轉可以類知然宿度多寡古今  
作曆者代各不同今姑以漢志赤道為準雖有差  
變亦存大較若夫課候追考職在術家姑陳其繁  
以俟夫讀書者有考焉耳





月令中之星圖



愚按漢志冬  
至日在斗昏  
奎中不應月  
令昏先在壁  
月令必誤也



