

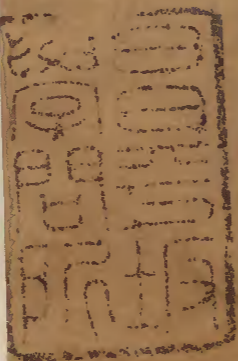
周禮註疏

十七之九

16
36

春官

內閣文庫	漢書
六一四〇	號類
二六八	函架
一六	冊

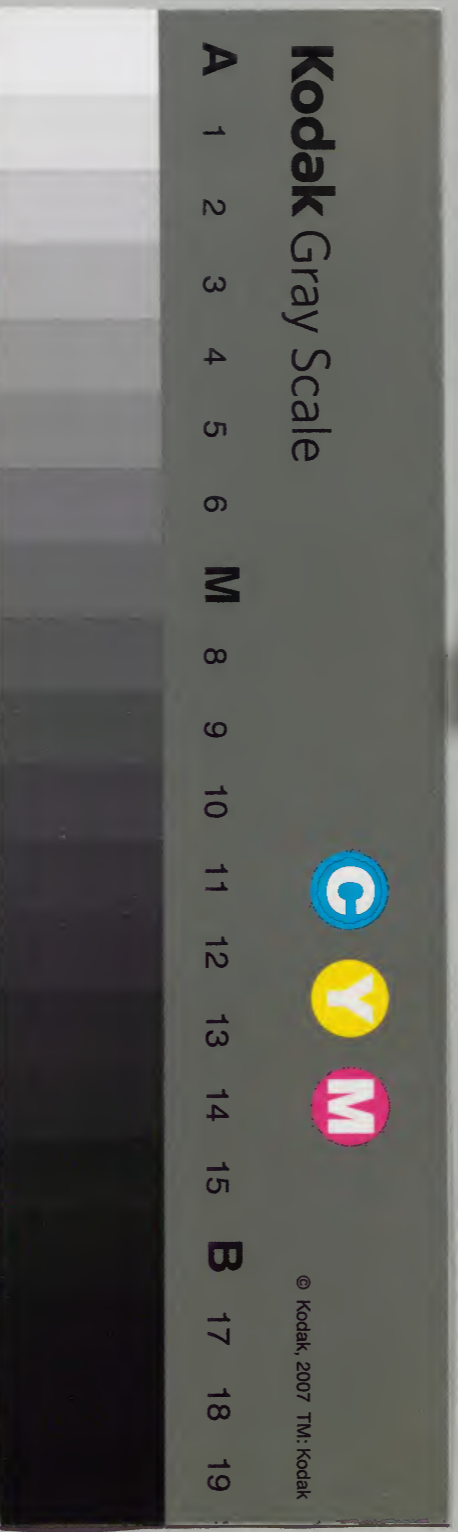


漢書門	六一四〇
號類	函架
冊	一六

十三經正義
合百卷

不許帶出

內閣文庫	番號	漢	6140
	冊數	101	(35)
	函號	276	18



周禮註疏卷第十七

淺草文庫

漢鄭氏註

唐賈彦疏

春官宗伯第三

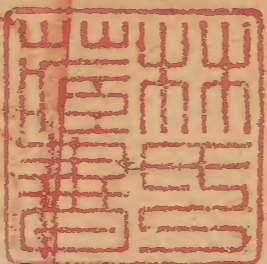
疏

釋曰鄭目錄云象春所立之官也宗尊也伯長也春者出生萬物天子立宗伯使掌邦禮典禮以事神為上亦所以使天下報本反始不言司者鬼神示人之所尊不敢主之也故

惟王建國辨方正位體國經野設官分職以為民極乃

立春官宗伯使帥其屬而掌邦禮以佐王和邦國

禮謂曲禮五吉凶賓軍嘉其別三十有六鄭司農云



伯女作秩宗者帝舜命伯夷使為秩宗秩次也言宗
伯主次序鬼神之事案彼虞書云脩五禮與下五玉連
朕三禮三玉是諸侯所執五則五禮非吉凶賓軍嘉之五
禮故鄭云五禮公侯伯子男之禮是以禮論云唐虞
有三禮至周五禮分為五禮若然云三禮不言五禮則三
禮中合有五禮矣引國語者是楚昭王問於觀射父
觀射父對此辭言名姓之後者孔服注以爲聖人大
德之後云能知四時之生犧牲之物者孔服皆以爲
生謂漆盛儀謂純毛色牲謂牛羊豕云玉帛之類者
孔服皆以爲禮神玉帛謂若宗伯云蒼璧黃琮牲幣
各放其器之色是也云采服之官者服氏云祭祀之
所服色謂若司服衮冕以下是也云彝器之量者服
云廟主之尊卑先後遠近之度云彝攝之位者服氏
云彝猶并也謂攝主不備并之其位不得在正主之
位即引曾子問云若宗子有罪居于他國庶子爲人
夫其祭也祝曰孝子葉使介子某執其常事又云

生不厭祭不旅不假不綬祭不配是其攝主并之事
生氏昭十八年夏五月宋衛陳鄭災特鄭子產使子
寬于上巡羣彝攝彼鄭司農云束茅以爲屏蔽祭神
之處草易然故巡行之此屏攝義與國語異云壇場
之所者孔云去廟爲禘去禘爲壇去壇爲墀孔又云
場祭道神曾子問道而出是也云上下之神祇者孔
氏云上謂凡在天之神天及日月星下謂凡在地之
神謂地山林川谷丘陵也云氏姓之所出而率舊典
者爲之宗者孔氏云既非先聖之後又非名姓之後
但氏姓所出之後子孫而心常能循舊典者則爲大
宗大宗者於周爲宗伯云春秋禘於大廟者何合祭
年秋八月公羊云大事者何大禘也大禘者何合祭
也其合祭於大祖何毀廟之主陳於大祖未毀廟之
升合食於大祖列昭穆序父子云躋僖公者案左氏
云逆祀也時夏父弗忌爲宗人逆祀者弗忌云吾見
新鬼大故鬼小躋并也謂升僖公主於閔公之上引
之者證宗是宗人主鬼神也云又曰使宗人釁夏獻
其禮者此哀公二十二年公子荆之母嬖將以爲夫

人使宗人釁夏獻其立夫人之禮對曰無之公怒曰
汝為宗司立夫人國之大禮也何故無之對曰周公
及武公娶於薛孝惠要於商自相以下娶於齊此禮
也則有若以妾為夫人則固無其禮也公卒立之引
之者亦證宗人主禮也又引禮特牲者此特牲饋食
禮是宿賓之明夕視濯主人與眾兄弟及賓入即堂
下位宗人升自西階視壺濯及豆籩反降東北面告
濯具注云東北面告緣賓意欲聞也引此者亦證宗
人主禮也云唐虞歷三代以宗官典國之禮與其祭
祀者所云虞書是虞灋并云唐者堯舜道同故引虞
則唐亦與虞同也言歷三代者上舉唐虞下舉周禮
則其中夏殷亦宗官掌禮可知故總以三代言之也
云則漢時大常是也者以代異漢殊禮有沿革故至
漢時祭祀之禮使大常主之故云漢之大常是也但
此宗伯主禮并下文主鬼神自分明必引諸文為證
者當時張包周孟子何休等不信周禮是周公所制
以為六國時陰謀之書禮官之屬大宗伯卿一人小
故先鄭以諸文為證也

宗伯中大夫二人肆師下大夫四人上士八人中士
十有六人旅下士三十有二人府六人史十有二人
胥十有二人徒百有二十人

伯陳列祭祀之位及牲器粢盛
肆師至十人。釋
曰此一經與下五
已下卽三職同此官大宗伯小宗伯肆師並別職上士
則摠掌三十六禮之等亦轉相副貳大宗伯之事肆
師主陳祭之位等此並亦轉相副貳大宗伯之事肆
猶至案盛。釋曰鄭知肆師佐宗伯陳列祭祀之位
者案小宗伯云掌建邦之神位肆師云立大祀用玉
帛牲牲之等故知宗伯陳列祭祀之位也知亦陳
牲器案盛者案其職云大祭祀展犧牲繫于牢頒于
職人又云祭之日表齋盛告潔展器
陳告備是其陳牲器案盛之事也

鬱人下士二人府二人史一人徒八人鬱鬱金香草

宜以和鬯鬱鬱至和鬯。釋曰凡叙官

者為先鬱人為首者祭祀宗廟先灌灌用鬱故其職

云掌陳器故宜先陳也鄭云鬱鬱金香草者王度記

謂之鬯鬯即鬱金香草也云宜以和鬯者鬯人所掌

者是秬米為酒不和鬱者若祭宗廟及灌賓客則鬯

人以鬯酒入鬱人鬱人得之築鬱金

草煮之以和鬯酒則謂之鬱鬯也

芬香條暢於上下也秬如黑黍一稭二米鬯釀秬為酒

反李其虛鬯鬯釀至二米。釋曰鬯人在此者

反梓音孚鬯其職云掌共秬鬯祭社祭門先用鬯若

宜先言未有鬱條暢得名云條暢於上下也者若

廟及賓客以灌地此雖無鬱至於下經用鬯祭

亦尸所飲以灌地灌地者其汁下入於地其氣上升

於天故云條暢於上下也云秬如黑黍一稭二米

案爾雅云秬黑黍一稭二米此爾雅上文云秬亦

黍是一米之秬直以秬為名下文云秬一稭二米亦

是黑黍但無黑黍之名但二米之秬貴此鬯酒用二

米者故鄭云秬如黑黍此據爾雅下文二米之言其

狀如上文文黑黍者若然爾雅云秬一稭二米不言黑

黍者爾雅主為釋詩案生民詩云秬一稭二米維秬

秬也若然爾雅及詩云秬者爾雅云秬一稭二米

秬是以鄭志張逸問云鬯入職注云秬如黑黍一稭

二米案爾雅秬一稭二米未職注云秬如黑黍一稭

即其皮秬亦皮爾雅重言以曉人更無異稱也鄭云

重言者秬既言皮復云秬亦皮是重言也恐人不知

還是皮故云更無異稱也

雞人下士一人史一人徒四人雞人。釋曰雞人在

此者案雞人職云共

王景美

王景美

雞牲大祭祀夜呼旦雞又屬木在春故列職於此也

司尊彝下士二人府四人史二人胥二人徒二十人

彝亦尊也鬱鬯曰彝彝灋也言為尊之灋也

釋曰在此者案職云掌六彝六尊之位尊彝是祭祀之事故列職於此也

者以其同是酒器但盛鬱鬯與酒不同故異其名

陳齊酒之尊以彝為灋故名此鬱鬯曰彝也是以鄭云言為尊之灋也

司几筵下士二人府二人史一人徒八人

鋪陳曰筵藉之曰席然其言之筵席通矣

藉在夜反職云掌五几五席辨其用與其位故列職於此

此也。筵亦至通矣。釋曰云鋪陳曰筵藉之曰席者設席之灋先設者皆言筵後加者為席故其職云設莞筵紛純加繅席畫純假令一席在地或亦云筵儀禮少牢云司宮筵以奧是也是先設者為鋪陳曰筵藉之曰席也云然其言之筵席通矣者所云筵席惟據鋪之先後為名其筵席止是一物故云然其言之筵席通矣

天府上士一人中士二人府四人史二人胥二人徒二十人

府物所藏言天者尊此所藏若天物然

則出而陳於廟庭故亦列職於此也

所聚皆曰府官人所聚曰官府在人身中飲食所聚謂之六府詩云叔在藪火烈具舉注藪澤禽之府也

大府玉府外內府泉府皆是藏財貨鄭云藏財貨曰

府亦是物所藏也云言天者尊此所藏若天物然者
案其職云凡國之玉鎮大寶器藏焉是尊此所藏若
天物然故各此
府為天府也

典瑞中士二人府二人史二人胥一人徒十人瑞節

信也典瑞若令符璽郎瑞節釋曰在此者案其

又云玉搢大圭執鎮圭以朝日則是玉瑞祭時所執
玉器所以禮神雖有餘事以事神為主在此宜也

瑞節至璽郎釋曰云瑞節信也者其天子所執
者若受天之應瑞然其諸侯所執者若受得玉瑞亦

如天之應瑞故云節信也云典瑞若令符璽郎者
鄭意周時典瑞似漢時符璽郎故舉漢璽而况之

典命中士二人府二人史二人胥一人徒十人命

王遷秩羣臣之書命釋曰在此者案其

掌諸侯之五儀諸臣之五等

命凡官之所屬義有多種以宗伯主禮及祭祀之事
故凡是祭祀及禮事皆屬焉此典命遷秩羣臣亦是
禮事又爵命屬陽故禮記云古者於禘也發爵賜服
賞以春夏不於夏官者貴始故於春見之在此也
命謂至之書釋曰凡言命者皆得簡策之命秩次
也命出於王故云命謂王遷秩羣臣之書書即簡策
也是也

司服中士二人府二人史一人胥一人徒十人司服

曰在此者案其職云掌王之吉凶衣服公羊傳云命
者何加我服也再命已上得命即得服故司服列職

於典命之下也

典祀中士二人下士四人府二人史二人胥四人徒四

十人疏典祀釋曰在此者案其職云掌外祭祀之
兆守皆有域掌其禁令若以時祭祀則帥其

屬而脩除以其職祭
事故列載於此也

守祧奄八人女祧每廟二人奚四人註遠廟曰祧周為

文王武王廟遷主藏焉奄如今之宦者女祧女奴有

才知者天子七廟三昭三穆奚女奴也○祧他堯反

於驗反為于偽反知音疏守祧○釋曰遠廟為祧案

若將祭祀則各以其服授尸故列職在此有奄八人

者以其與女祧及奚婦人同處故須奄人通姜嫄為

八廟廟一人故八人也○注遠廟至奴也○釋曰遠

廟曰祧者案祭禮云遠廟為祧有二祧享嘗乃止

云祧之言超也超上去意也云周為文王武王廟遷

主藏焉者案王制及祭禮云王立七廟有二祧之文

鄭知周之二祧是文武者鄭義二祧則祖宗是也故

祭法云祖文王而宗武王鄭云祖宗通言爾是祖其

宜藏於后稷之廟祖文武既為二祧后稷為大祖廟

不可復稱祧故不變本名稱大祖也諸侯既不可與

天子同有二祧其遷王則摠藏於大祖廟則謂大祖

廟為祧故聘禮云不賤先君之祧既拊以俟矣是也

云奄如今之宦者漢以奄人為內官則名奄人為宦

故舉以况之也云女祧女奴有才智者亦若天官云

女酒女漿女祝下文云女史之類皆女奴有才智者

制文七廟者據周而言若殷人已下依禮緯

唐人五廟夏亦五廟殷六廟與周不同也

世婦每宮卿二人下大夫四人中士八人女府二人女

史二人奚十有六人註世婦后宮官也王后六宮漢

周禮

卷九

周禮

卷九

始大長秋詹事中少府大僕亦用士八人女府女史

女奴有才智者少詩世婦釋曰名世婦者以其主婦人之事王后已下

至女御言世婦舉中以爲名也在此者案其職云掌

女宮之宿戒及祭祀比其具是祭事故列職於此也

云每宮卿二人者王后六宮每宮卿二人則十二

人也此主婦人則卿大夫士並奄人為之若然天官

云內小臣奄上士四人鄭云奄稱士異其賢似卿大

夫不用奄人者案彼天官之內職內有婦人者皆用

奄人獨此宮卿大夫士與下女府女史奚同居不用

奄非其宜但此經不言奄故鄭亦不言奄其實見周

可知是以賈馬皆云奄也然鄭云漢始大長秋

見周時用奄之義也但天官惟有小臣是上士用

人鄭即云奄稱士異其賢也若然小臣上士言奄

不言奄者但上天官共婦人同職皆已言奄於此

而不言耳案王之六卿皆六命十二小卿皆四命此

六宮十二卿不言命數亦可當小宰小司徒等十二

小卿同用四命中大夫爲

亦以其同十二人故也

內宗凡內女之有爵者註內女王同姓之女謂之內宗

有爵其嫁於大夫及士者凡無常數之言疏內宗

此者案其職云掌宗廟之祭祀薦加豆籩並是助祭

之人故列職於此也註內女至之言釋曰言內

女明是王之族內之女故云王同姓之女爲內宗也

云有爵其嫁於大夫及士者但婦久無爵從夫之爵

外宗凡外女之有爵者註外女王諸姑姊妹之女謂之

外宗疏外宗釋曰在此者案其職云掌宗廟之祭

祀佐王后薦玉豆盥豆籩亦是助祭祀之人

外宗疏外宗釋曰在此者案其職云掌宗廟之祭

祀佐王后薦玉豆盥豆籩亦是助祭祀之人

外宗疏外宗釋曰在此者案其職云掌宗廟之祭

故亦列職於此也。注外女至外宗。釋曰鄭知外宗是王諸姊妹之女者以其稱外明非已族故稱外宗外女也。鄭不解有爵者已於內宗注訖明此亦是嫁與大夫及士可知也。言凡亦是無常數之言也。

家人下大夫二人中士四人府二人史四人胥十有二人徒百有二十人。注冢封土為丘壝象冢而為之。疏冢人。釋曰在此者案其職云掌公墓之地辨其兆域以昭穆為左右雖非祭祖亦是禮事故亦列職於此也。注冢封至為之。釋曰冢封土為丘壝者案其職云以爵等為丘封之度。注云王公曰丘諸臣曰封此臣云丘不言封亦有封可知。案禮記云適墓不登壝是聚土亦為壝故兼云壝也。又禮記云古者墓而不墳又有墳稱秦漢已下天子之丘亦謂之陵也。云象冢而為之者案爾雅山頂曰冢故云象冢而為之也。若然云丘陵亦

大夫下大夫二人中士八人府二人史四人胥二十人徒二百人。注墓冢塋之地孝子所思慕之處。音營。墓大夫。釋曰案其職云掌凡邦墓之地域令國民族葬是掌天下萬民之墓地也。不云冢云墓者禮記云庶人不封不樹故不言冢而云墓墓即葬地故鄭云墓冢塋之地孝子所思慕之處也。在此者死葬之以禮亦是禮事故列職於此也。

職喪上士二人中士四人下士八人府二人史四人胥四人徒四十人。注職主也。疏職喪。釋曰以其主公於此也。

大司樂中大夫二人樂師下大夫四人上士八人下士

六十有六人府四人史八人胥八人徒八十人

樂樂官之長後皆倣此大司樂釋曰大司樂

在此者以其宗伯主禮禮樂相將是故列職於此但

樂師教國子小舞與大司樂職別而同府史亦謂別

職同官者也大司至之長釋曰以其

其與樂師已下至鞮鞻氏已上為長者

大胥中士四人小胥下士八人府二人史四人徒四十

人胥有才知之稱禮記文王世子曰小樂正學干

大胥佐之稱尺大胥釋曰在此者案其職云

司樂教樂同類是亦禮事故列職在此但小

胥掌樂縣之灋亦與大胥別職而同官者也

大師下大夫二人小師上士四人瞽矇上瞽四十人中

瞽百人下瞽百有六十人眡矇三百人府四人史八

人胥十有二人徒百有二十人凡樂之歌必使瞽

矇為焉命其賢知者以為大師小師胥杜蒯云曠也

大師也眡讀為虎眡之眡矇目明者鄭司農云無目

朕謂之瞽有目朕而無見謂之矇有目無眸子謂之

矇矇音蒙眡音視鄭常至反矇音了又力小反字

矇林同云明也杜蒯如字劉音暑下苦怪反朕直忍

反本又作眡或作朕劉又音睫矇本又作矇素口反

說文云無目也字林云目有朕無珠子也先父反

疏大司樂釋曰案其職云掌六律六同之等亦是樂

以其無目不須人使是以有眡矇三百人無府史胥徒者

凡樂至之矇釋曰云凡樂之歌必使瞽矇為焉者

此鄭欲解作樂使瞽瞍之意以其無目無所親見則
心不為移於音聲故不使有目者為之也云命其賢知
者以證也為大瞽瞍之中命大賢知為大師其次賢知
為小師也其餘為瞽瞍也云眡讀為虎眡之眡者易
頤卦六四云虎眡眡眡其欲逐逐無咎是也云眡者
謂之瞽瞍也其工故使有目者為之也先鄭云無目
瞽瞍據此三案詩有瞽瞍不具司農參取二處而為三
解之瞽瞍據此三案詩有瞽瞍不具司農參取二處而為三
目瞽瞍當第一皆瞽瞍在上而瞽瞍在下先鄭即以瞽瞍
而無見謂之瞽瞍謂瞽瞍然有眡眡而無見也云有目
謂之瞽瞍案其職大瞽瞍謂目精黑白分明而無眸子者
又無府史而并言之者以其
大師少師為長故連類言之

典同中士二人府一人史一人胥二人徒二十人

陰律也不以陽律名官者因其先言耳書曰協時

正日同律度量衡大師職曰執同律以聽軍聲

○釋曰在此者案其職云掌六律六同以為樂器亦
是樂事故列職於此。同陰至軍聲。○釋曰同陰
律也者對律而為陽律也云不以陽律名官者謂其
官不名典律而云典同也云因其先言耳者謂諸文
皆先云同後云律若陰陽亦先云陰之類故以同名
官也引書曰者堯典之篇彼據舜之巡守於方岳之
下命史官協時月也協合也謂合四時節氣之早晚
及月之大小定分云正日同律度量衡者謂正定日
之甲乙陰陽律之長短及正度量衡之丈尺量之斗斛
衡之斤兩六者皆定正之使依灋又引大瞽瞍曰執
同律以聽軍聲者所引之文皆證同在律上之義若
然無取於時月日又度量衡連文引之耳案孔注尚
書律為灋制當齊同之則
同不為陰律與鄭義別也

卷之十一

三

卷之十一

磬師中士四人下士八人府四人史二人胥四人徒四

十人疏磬師。釋曰在此者案其職云掌教擊磬擊

鐘師中士四人下士八人府二人史二人胥六人徒六

十人疏鐘師。釋曰在此者案其職云掌金奏

笙師中士二人下士四人府二人史二人胥一人徒十

人疏笙師。釋曰在此者案其職云掌教吹

搏師中士二人下士四人府二人史二人胥二人徒二

十人疏搏師。釋曰在此者案其職云掌金奏之鼓

是樂事故亦列職在此。音博。搏如鍾而大。獨在一。蓋

鞀師下士二人府一人史一人舞者一人有六人徒四十

人疏鄭司農說以明堂位曰鞀東夷之樂讀如味飲

食之味杜子春讀鞀為味莖著之味玄謂讀如鞀鞀

之鞀。莫介反。莫戒反。又音味莖。直基反。劉直梨反。

李音姪。著直居反。李音張。鞀師。釋曰在此者案其

慮反。鞀古洽反。又音閤。鞀職云掌教鞀樂亦樂事

故列職於此也。案鞀氏掌四夷之樂。今此特掌鞀

樂。是周以木德。王又見樂為陽春。是陽長養之方。故

特建此。一官也。鄭司至之鞀。食飲之味。杜子春讀

者。證鞀是東夷之樂。云讀如味。食飲之味。杜子春讀

鞀為味莖。著之味者。讀從爾雅也。此後鄭皆不以禮記

壇引云。周人為鞀。鞀之鞀者。欲取鞀為赤色。是以前禮記

赤則東夷之樂。名鞀者。取色赤。東方之意。

旄人下士四人舞者衆寡無數府二人史二人胥二人

徒二十人註旄旄牛尾舞者所持以指麾註旄人

此者案其職云掌教舞散樂舞亦樂事也凡四方之職於此也經云舞者衆寡無數其職云凡四方之舞也○旄旄至指麾○釋曰案山海經有獸如牛也○旄旄是也其牛尾可爲旄之旄也云舞者所持以指麾者案樂師掌小舞有旄舞是舞者所持以指麾者然下鞞鞞氏云主四夷之樂兩官共掌者但鞞鞞氏掌而不教此旄人教而不掌故二官共其事也

籥師中士四人府二人史二人胥二人徒二十人註籥

舞者所吹春秋宣八年壬午猶繹萬入去籥傳曰去

其有聲者廢其無聲者詩云左手執籥右手秉翟

餘若反釋音亦祭之明日又祭籥師○釋曰在此也字書作釋去起呂反下同者案其職云掌教國子舞羽吹籥則此籥師所掌以教國子文樂左手執籥右手秉翟故名官爲籥師也○籥舞至秉翟○釋曰案公羊宣八年傳文辛巳有事于大廟仲遂卒于垂壬午猶繹萬入去籥傳曰去其有聲者廢其無聲者張逸問籥師注春秋傳曰去其有聲者廢其無聲者何謂鄭答廢置也於夫者爲廢故曰廢若然辛巳日有事於大廟仲遂卒於明曰正祭則重於繹祭則不停正祭合停繹祭至於明曰壬午仍爲繹祭故孔子爲經加猶以尤之但宣公乃有慙心於作樂之時夫其有聲者用其無聲者也詩云左手執籥右手秉翟引之與詩者證籥師教國子舞羽吹籥之事也

籥章中士二人下士四人府一人史一人胥二人徒二

十人註籥章吹籥以為詩章疏籥章。釋曰在此者

籥亦是樂事故列職於此。案其職云掌土鼓。案其職有詠詩詠雅頌。是以籥以為詩章。故官名籥章也。

鞀鞀氏下士四人。府一人。史一人。胥二人。徒二十人。

鞀讀如履也。鞀履四夷舞者所乘也。今時倡蹋鼓沓

行者自有乘。○鞀丁兮反。許慎云履也。鞀九具。反又

房味反。蹋徒。鞀反。李止。○鞀鞀氏釋曰在此者。案其

職反。沓它。答反。又如字。○鞀鞀氏釋曰在此者。案其

歌亦足樂事故列職於此也。○鞀鞀氏釋曰在此者。案其

曰此鄭讀從履人之履也。案鄭注曲禮云鞀鞀無絢。喪禮之履此為四夷舞者所乘其履無絢一也。云

時倡蹋鼓沓行者。之人并擊鼓沓沓。夷舞者亦自有乘。與中國不同也。

典庸器下士四人。府一人。史二人。胥八人。徒八十人。

庸功也。鄭司農云。器有功者鑄器銘其功。春秋傳

曰以所得於齊之。作林鍾而銘魯功焉。○疏。典庸。釋曰在

此者案其職掌藏樂器。庸器亦是樂事故列職於此。○疏。庸功至功焉。○釋曰先鄭所引春秋者左氏襄

十九年季武子與晉師伐齊。以所得齊之兵作林鍾

而銘魯功焉。臧武仲謂季孫曰。非禮也。夫銘天子。今

德諸侯言時功。六夫輔伐。今輔伐則下等也。計功

則借人也。言時則妨民多矣。何以為銘引之者。見其

庸器之義。

司干下士二人府二人史二人徒二十人註干舞者所

持謂楮也春秋傳一萬者何干舞也反音允

釋曰在此者案六職云掌舞器祭祀授舞器亦是

樂事故列職於此也釋曰干舞至舞也釋曰云干

舞者所持者謂若不師云于舞則小舞也其夏官司

兵云掌五兵祭祀又舞者兵則五兵俱掌但無干耳

然彼注云謂朱干牛工戚者鄭連言朱干

大卜下大夫二人卜即上士四人卜人中士八人下士

十有六人府二人史二人胥四人徒四十人註問龜

曰卜大卜卜筮官之長疏大卜釋曰此大卜有卜

無別職者以其助大卜卜師行事故也其卜師則真

大卜別職亦是別職同官在此者案其職曰掌三兆

三易之等但著龜也註龜有生成數之長釋曰卜赴

之事故列職於此也註龜有生成數之長釋曰卜赴

也赴來者之心也註龜有生成數之長釋曰卜赴

二者互見其義卜言赴來問之心亦先問乃赴筮言

問者後亦赴來者之心也云卜筮官之長者

謂與下龜人董氏占人筮人等為之長也

龜人中士二人府二人史二人工四人胥四人徒四十

人註工取龜攻龜疏龜人釋曰在此者與卜人連

日案其職云取龜疏龜人釋曰在此者與卜人連

也攻龜用春時風氣燥達之時故也

董氏下士二人史一人徒八人註焦俊用荆董之類

時讀反焦我灼反疏董氏釋曰在此者鑽龜用焦

峻音俊又子寸反疏董氏釋曰在此者鑽龜用焦

峻用荆董之類也楚卽疏董氏釋曰在此者鑽龜用焦

禮云楚焯是也楚卽疏董氏釋曰在此者鑽龜用焦

長

此亦用荆故云蓋之類也

占人下士八人府一人史二人徒八人占著龜之卦

此者案其職云掌占音尸龜筮亦占筮之類故列職於此也

占人中士二人府一人史二人徒四人問著曰筮其

在此者案其職云掌九筮筮有問著曰筮其

筮其占易○釋曰云問著曰筮者鄭意以筮為問故

其占易即易之九六爻辭是也

占夢中士二人史二人徒四人占夢○釋曰在此者

辰占六夢之吉凶夢之精神所感并日案其職云以日月星

祲中士二人史二人徒四人祲陰陽氣相侵漸成

祥者魯史梓慎云吾見赤黑之祲○祲子鳩反

○釋曰在此者案其職云掌十輝之灋以觀妖祲

大祝下大夫二人上士四人小祝中士八人下士十有

六人府二人史四人胥四人徒四十人大祝祝官

之長大祝○釋曰大祝與小祝別職而同官故共

事鬼神示亦是事鬼神之灋故列職於此也○大

祝祝官之長○釋曰以其與下小祝喪祝甸祝詛祝詛

喪祝上士二人中士四人下士八人府二人史二人胥

長也等為

四人徒四十人

喪祝。釋曰在此者案其職云掌大喪勸防之事及辟令啓亦是禮

事及事鬼神之濃故列職於此也

甸祝下士二人

府一人 史一人 徒四人

甸之言田也

田狩之祝不音者同

甸祝。釋曰在此者案其職云掌四時之田表貉之

祝從事鬼神之事故列職於此

詛祝下士二人 府一人 史一人 徒四人

詛謂祝之使

沮敗也

詛側慮反祝之又反沮在呂反沈音叙

詛祝。釋曰在此者案其職云掌盟詛類

造攻說禴祭之祝號亦事鬼神故列職於此注云詛謂祝之使沮敗也者凡言盟者盟將來詛者詛往

故云祝之使沮敗也

中士二人 府一人 史一人 胥一人 徒十人

司巫

巫官之長

司巫。釋曰在此者案其職云若國大旱則帥巫而舞雩亦是事鬼神之事故

列職於此。司巫巫官之長。釋曰案其職云掌群巫之政令與下男巫女巫神士等為師故云巫官

長之

男巫無數 女巫無數 其師中士四人 府二人 史四人 胥

四人 徒四十人

巫能制神之處位次主者

能至

主者。釋曰巫與神通亦是鬼神之事故列職於此案神士職云凡以神士者掌三辰之灋以猶鬼神示

之居注引孝經緯及國語並是制神之處位及次第主之事神士還是男巫為之故引彼以解此

大史下大夫二人 上士四人 小史中士八人 下士十有

王景英

天文之變也

內史中大夫一人下大夫二人上士四人中士八人下

士十有六人府四人史八人胥四人徒四十人疏內史

釋曰在此者案其職云掌八枋執國灋及國令之貳策命群臣皆禮事故列職於此也

外史上士四人中士八人下士十有六人胥二人徒二

十人疏外史釋曰在此者案其職云掌書外令及三皇五帝之書亦禮書之類故列職於此

御史中士八人下士十有六人其史百有二十人府四

人胥四人徒四十人註御猶侍也進也其史百有二

十人以掌贊書人多也疏御史釋曰在此者案其職云掌贊書凡數從政首

皆亦禮事故列職於此也註御猶至多也釋曰其職云凡治者受灋令焉并掌贊書故其史特多後

在府上也

巾車下大夫二人上士四人中士八人下士十有六人

府四人史八人工百人胥五人徒五十人註巾猶衣

也巾車車官之長觀反衣於既反疏巾車釋曰在

掌公車之政令辨其用與其旗物皆是禮事故列職於此也註巾猶至之長釋曰巾猶衣也者謂玉

金象革等以衣飾其車故訓巾猶衣也云巾車車官之長者謂與下典路車僕等為長也

典路中士二人下士四人府二人史二人胥二人徒二

十人註路王之所乘車疏典路釋曰在此者案其職云掌王及后之五

路亦是禮事故列職於此也。路王至乘車。釋曰路大也。若人君所居皆稱路。故有路寢路門路馬之等。皆稱路也。

車僕中士二人下士四人府二人史二人胥二人徒二

十人。釋曰在此者。按其職五戎之倅。各有差等。亦是禮事故亦列職於此也。

司常中士二人下士四人府二人史二人胥四人徒四

十人。司常主王旌旗。釋曰在此者。案其職云掌九旗之物。名亦各有差等。亦是禮事故亦列職於此也。司常主王旌旗。釋曰九旗之別。自王以下。尊卑所建不同。不

者以王為主。何妨尊卑皆掌。專主於王。鄭云司常主王旌旗。者以王為主。何妨尊卑皆掌。

都宗人上士二人中士四人府二人史四人胥四人徒

四十人。都謂王子弟所封及公卿所食邑。都宗人。釋曰在此者。案其職云掌都祭祀之禮。應都祭祀。致福于國。皆是事鬼及禮事故。列職於此。都謂至

食邑。釋曰案載師云。家邑任。稍地小。都任。縣地大。都任。置地則大夫采地。不得稱都。據大。都小。都而。言之。下文家據大夫而說也。此既掌祭祀。不云伯而。云宗人者。避大官名。夏官都家。稱司馬。得與大官同。名者。以其軍事是重。故與大官同名也。秋官都家。以稱士者。以其主都家。萬民之獄訟。以告方士。故謂之。士者。察也。取其察審之義也。

家宗人如都宗人之數。家謂大夫所食采邑。家宗人。釋曰在此者。案其職云。掌家祭祀之禮。凡祭祀。致福。亦是共鬼之事故。亦列職於此。

凡以神士者無數。以其藝為之。貴賤之等。以神士者。釋曰在此者。案其職云。掌家祭祀之禮。凡祭祀。致福。亦是共鬼之事故。亦列職於此。

男巫之後有學問才知者藝謂禮樂射御書數高者
為上士次之為中士又次之為下士凡以至之神
士還是上群巫中有學問者抽入神士以其能處置
神位故以神為名無數者有即入之故無常數在鄰
家之下者欲見都家神亦處置之在此者案其職
云掌三辰之灋當處置神之位次故列職於此

周禮註疏卷第十七

周禮註疏卷第十八

漢鄭氏註

唐賈公彥疏

大宗伯之職掌建邦之天神人鬼地示之禮以佐王建

保邦國建立也立天神地祇人鬼之禮者謂祀之

祭之享之禮吉禮是也保安也所以佐王立安邦國

者主謂凶禮賓禮軍禮嘉禮也目吉禮於上承以立

安邦國者互以相成明尊鬼神重人事示音祇本

示地示之例皆倣此下卷亦然佐本或或作祇下神
作左音同享許丈反又後不音者同國大宗至邦

大宗伯之職者以上列其官此列其職也云掌建邦
之天神人鬼地示之禮者單言邦據王為言也云以
佐王建保邦國者釋曰云立天神地祇人鬼之禮者謂建
立至人事也釋曰云立天神地祇人鬼之禮者謂建
之祭之享之者經先云人鬼欲見天地祇鄭則先云地
祇後云人鬼者經先云人鬼欲見天地祇鄭則先云地
藏其間鄭後云人鬼者經先云人鬼欲見天地祇鄭則先云地
後人鬼據尊卑為次故也云禮經陳吉禮是也者案下云
以吉禮事邦國之鬼神示則此亦吉禮故云禮吉禮
是也云保安也所以佐王立安邦國者主謂凶禮吉禮
禮軍禮嘉禮也者鄭知建保邦國中有凶禮已下者
案下文其次有五禮具此經直云天神人鬼地示吉
禮而已又邦國之上空云建保故知建保中有四禮
也是以鄭即云目古禮於上承以立安邦國者互相
成也互相成者王國云吉禮亦有凶禮已下邦國云
四禮明亦有吉禮矣以其神非人不事人非神不福
故又云明尊鬼神重人事也尊鬼神者據人非神不福
吉禮重人事者據諸侯特言凶禮已下各舉一國特云

鬼五禮皆以吉禮事邦國之鬼神示事謂祀之祭
重故也

之享之故書吉或為告杜子春云書為告禮者非是

當為吉禮書亦多為吉禮吉禮之別十有二疏以吉

示○釋曰此已下敘五禮先以吉禮為上云事邦國
之鬼神示者據諸侯邦國而言者也以其天子宗伯
若還據天子則不見邦國若以天子宗伯而見邦國
則有天子可知故舉邦國以包王國○注事謂至有
二○釋曰云事謂祀之祭之享之者還據已下所陳
先後為次若然經先云鬼與上下體例不同者欲見
逢時則祭事起無常故先云人鬼也云吉禮之別十
有二者從此下經以禮祀血祭二經天地各有三享
人鬼有六也
以禋祀祀昊天上帝以實柴祀日月星辰
以禋燎祀司中司命觀師雨師
禮之言煙周人尚

周禮

卷二

卷八

臭煙氣之臭聞者煇積也詩曰芄芃棫樸薪之煇之
三祀皆積柴實牲體焉或有玉帛燔燎而升煙所以
報陽也鄭司農云昊天也上帝玄天也昊天上帝
樂以雲門實柴實牛柴上也故書實柴或為實柴司
中三能三嗜也司命文昌宮星風師箕也雨師畢也
玄謂昊天上帝冬至於圓丘所祀天皇帝星謂五
緯辰謂日月所會十二次司中司命文昌第五第四
星或曰中能上能也祀五帝亦思實柴之禮云
李又音煙標羊九反本亦作檜音同積也燎良召反
翻音風芄薄工反一音房逢反檜音域樸音卜能地

來反下同以禮至雨師。釋曰此祀天神之神
圜于權反以尊卑先後為次謂歆神始也。○
之至禮云。釋曰案尚書洛誥予以秬鬯二旨明禮
注云禮芬芳之祭又案周語云精意以享謂之禮義
並與煙得相叶也但宗廟用煙則郊特牲云臭陽達
于牆屋是也天神用煙則此文是也鄭於禮記之下
正取義於禮記郊特牲之言煙也云周人尚臭煙氣之
臭聞者此禮記郊特牲之文也彼云殷人尚臭煙義
尚臭尚臭者取煙氣之臭聞於天引之者證煙義也
云標積也詩曰芄芃棫樸薪之標之者此大雅棫樸
之篇引之證標得為積也云三祀皆積柴實牲王焉
或有玉帛燔燎而升煙者此司中司命等言標燎則
亦用煙也於日月言實牲至昊天上帝言煙祀則三
祀互相備矣但先積柴次實牲後取煙事列於卑祀
義全於昊天作文之意也但云或有玉帛牲立次祀
玉帛者肆師職云立大祀用玉帛牲立次祀用牲
幣立小祀用牲彼雖摠據天地宗廟諸神之煙祀中
言之則二大小次祀皆有也以肆師言之煙祀中有

玉帛牲牲三事實柴中則無玉唯其玉幣燹燎中但
止有牲故鄭云實牲體焉據三祀有其玉帛惟昊天
具之實柴則有帛無玉是玉帛於三祀之內或有或
無故鄭云或耳云燹燎而升煙所以報陽也者案郊
特牲云升首於室以報陽彼論宗廟之祭以首報陽
今天神是陽煙氣上聞亦是以陽報陽故取特牲為
義也鄭司農云昊天也者案孝經云郊祀后天也云
配天典瑞亦云四圭有邸以祀天故云昊天也云
上帝玄天也者案廣雅云乾玄天易玄言云夫玄黃
者天地之雜也天玄而地黃以天色玄故謂玄名天
先鄭蓋依此而讀之則二者異名而實也若然則
先鄭與王肅之等同一天而已似無六天之義故以
天解無昊天上帝為一也云昊天上帝樂以雲門先
鄭既無六天大帝司樂分樂而序之及六變俱有雲門
不知定取何者以祀天云實柴實牛柴上也者案肆
師職此三者皆實牲先鄭直據實柴為實牛者偏據
一變而言耳其實皆牛也云故書實柴也先鄭云司中
實柴無義後鄭雖不破當還從實柴也先鄭云司中

三能三階也者案武陵太守星傳云三台一名天柱
上台司命文昌宮星者亦據星傳云文昌宮第四曰
空云司命第五曰司中二文俱有司中司命故兩載之云
風師箕也若左氏傳也者詩云月離於箕風揚沙故知風師
箕也云雨師畢也者春秋緯云月離於箕風揚沙故知風師
師畢也若左氏傳也者詩云月離於箕風揚沙故知風師
行之味也若左氏傳也者詩云月離於箕風揚沙故知風師
之五行鄭義大陽不變陰為金雨為木風為土水為火
火晦為水若從妻所好言之則洪範云土有風星為
有奸雨鄭注云箕星好風畢星好雨是土有風星為
妻木八為金九妻故東方箕星好風中央四季好星好
以此推之則北官好燠南方官好暘中央四季好星好
皆是所尅為妻是從妻所好之義也玄謂昊天上帝
冬至於圓立所祀天皇大帝者案大司樂下文凡樂
圓鍾為宮云云冬日至於地上之圓立奏之若樂六
變則天神皆降是也引之以破先鄭五星東方歲星
天為一之義云星謂五緯者五緯先鄭即五星東方歲星

南方熒惑西左轉為經五星左旋為緯案元命包云
十王宿時五緯又案星備云歲星一曰行十二分
云星明是五緯又案星備云歲星一曰行十二分
之一十二歲而周天鎮星日行二十八分度之一
十三歲而周天鎮星日行二十八分度之一
歲而周天鎮星日行二十八分度之一
日行一度天大白日行八分度之一
文皆星辰合解之故尚書堯典云曆象日月星辰
範五紀亦云星辰鄭皆星辰合釋者餘文於義不得
分為二故合釋此文皆上下不見祭五星之文故分
星為五緯與辰別解若然辰雖據日月會時而言辰
即六物對曰歲時日月星辰是謂也公曰多語寡人
謂六物對曰歲時日月星辰是謂也公曰多語寡人
辰而莫同何謂辰對曰日月星辰是謂也公曰多語寡人
是其事但二十八星對曰日月星辰是謂也公曰多語寡人
星若日月所會則謂之宿謂之辰謂之次亦謂之會
故尚書胤征云辰弗集于房孔注云房日月所會之

也云司中司命文昌第五第四星者此破先鄭也何
則先鄭以司中司命文昌第五第四星者此破先鄭也何
與文昌皆為司中司命文昌第五第四星者此破先鄭也何
五命第五云故先引第五經先云司中後引第四證司命
先說司中故先引第五經先云司中後引第四證司命
文到也案武陵大守星傳云文昌宮六星第一曰司
將第六曰次將第三曰貴相第四曰司命第五曰司
中第六曰司星傳云文昌宮六星第一曰司
陵大守星傳云文昌宮六星第一曰司
尉中台司中為司徒下台司祿為司空引此破先鄭
也云祀五帝亦用實柴之禮云者案禮記祭義云大
報天而主日配以月祭天以日為主故知五帝與日
月同用實柴也若然五帝與昊天其服同大裘其牲
同藟栗於燔柴退與日月等者禮有損之而益亦如
社稷服絺冕及其血祭即五嶽之亦斯類也案
春秋緯運斗樞云大微宮有五帝座星即春秋緯文
耀鉤云春起青受制其名靈威仰夏起赤受制其名

赤熒怒秋起白受制其名白招拒冬起黑受制其名
汁光紀季夏六月火受制其名舍樞組又元命包云
大微為天庭五帝以合時此等是五帝之號也又案
元命包云紫微宮為大帝又云天主大列為中宮大
極星以起節度明者太一帝居傍兩星巨辰子位故為
北辰以起節度明者太一帝居傍兩星巨辰子位故為
神圖法陰陽開閉皆在此中又文耀鉤云此宮之中天
其北極星下一明者為大一中之先合元氣以斗布常
是云天皇大帝之號也又案爾雅云北極謂之北辰
注云天皇大帝之號也又案爾雅云北極謂之北辰
君以其尊大帝故有數名也其紫微宮中皇天上帝亦
名昊天上帝得連上帝而言至於單名皇天上帝亦
受命時則有若書君奭云公曰君奭我聞在昔成湯既
帝又掌次云張旒宋設皇邸以旅上帝上帝更無
堯典云欽若昊天上帝是上帝單名之事月令更無
五帝之文故季夏二以供皇天上帝單號之皇天
辰耀魄寶上帝大帝亦是大帝單號之事若

大帝得單稱與五帝同五帝不得兼稱皇天昊天
異義天號等六今尚書歐陽說曰欽若昊天上帝
天秋曰昊天上帝冬曰昊天上帝春曰昊天上帝夏曰昊天上帝
說云天有五號各用所宜稱之尊而君之則曰昊天
元氣廣大則稱昊天遠視之蒼蒼然則稱昊天謹案尚書堯
則稱昊天據遠視之蒼蒼然則稱昊天謹案尚書堯
命義和欽若昊天上帝四時知昊天不弔時非春秋左
氏曰夏四月己丑孔子卒稱昊天不弔時非春秋左
之聞也爾雅者孔子門人作以釋六藝之高以遠言
之秋氣或稱昊天者其尊大言之夏氣高明故以遠言
以已情所求之昊天者其尊大言之夏氣高明故以遠言
博施蒼天求之高明是正順於時求之天殺生當得其
宜上天同雲求之高明是正順於時求之天殺生當得其
事各從主耳若察于時所當順於時此天各云所別故
尚書所云者論其義也二者相須乃足此天各云所別故
微宮之正直是入逐四時五稱之鄭云皇天者非必紫

大之號不逐四時為名似本正稱此經星辰與司中
司命風師雨師鄭君以為六宗案尚書堯典禮于六
宗但六宗之義有其數無其名故先儒各以意說鄭
君則以此星也辰也司中也司命也風師也雨師也
六者為六宗案異義今歐陽夏侯說六宗者上帝
天下不及地傍不及四時居中央恍惚無有神助陰
陽變化有益於人故郊祭之古尚書說六宗天地神
之尊者謂天宗三地宗三天宗日月星辰地宗日月
河海為澤宗祀天則天文從祀祀地則地理從祀謹
宗夏侯歐陽說云宗實一月而有六名實不相應春
案夏侯歐陽說云宗實一月而有六名實不相應春
魯郊祭三望言郊天日月星辰河海凡六宗魯下天
子不祭日月星辰但祭其分野星其中山川故言三
六宗與古尚書說同文之開也書曰肆類于上帝禮
于六宗望于山川徧于羣神此四物之類也禮也望
也徧也所祭之神各異六宗言禮山川言望則六宗
無山川明矣周禮大宗伯曰以禮祀昊天上帝以
實柴祀日月星辰以禋燎祀司中司命風師雨師以

此所祭皆天神也禮記郊特牲曰祭也迎長日
之至也大報天而主日也兆於南郊就陽位也場地
而祭於其質也祭義曰郊之祭大報天而主日配以
月則郊祭并祭日月可知其餘星也辰也司中司命
風師雨師此之謂六宗亦自明矣禮論王莽時劉歆
孔昭以為易震巽等六子之卦為六宗漢武即位依
虞書禮于六宗禮用大社至魏明帝時詔今王肅議
六宗取家語宰我問六宗孔子曰所宗者六埋少牢
於大昭祭時相近于坎壇祭寒暑王宮祭日夜明祭
月幽祭祭星雩祭祭水旱孔安國注尚書與此同張
融許從鄭君於義為允案月今孟冬云祈來年於天
宗鄭云天宗日月星辰若然星辰入天宗又入六宗
其日月入天宗即不入六宗之數也以其祭天
主日配以日月既尊如是故不得入宗也
祭社稷五祀五嶽以貍沈祭山林川澤以鬴辜祭
四方百物 不言祭地此皆地祇祭地可知也陰祀

自血起貴氣臭也社稷土穀之神有德者配食焉共
工氏之子曰句龍食於社有厲山氏之子曰柱食於
稷湯遷之而祀棄故書祀作禩禩為罷鄭司農云禩
當為祀書亦或作祀五祀五色之帝於王者宮中曰
五祀罷辜披磔牲以祭若今時磔狗祭以止風玄謂
此五祀者五官之神在四郊四時迎五行之氣於四
郊而祭五德之帝亦食此神焉少昊氏之子曰重為
句芒食於木該為蓐收食於金脩及熙為玄冥食於
水顓頊氏之子曰黎為祝融后土食於火土五

曰岱宗南曰衡山西曰華山北曰恒山中曰嵩高山
不見四竇者四竇五嶽之匹或省文祭山林曰埋川
澤曰沈順其性之含藏禩禩牲胷也禩而磔之謂磔
攘及蜡祭郊特牲曰八蜡以祀四方四方年不順成
八蜡不通以謹民財也又曰蜡之祭也主先嗇而祭
司嗇也祭百種以報嗇也饗農豉郵表啜禽獸仁之
至義之盡也
○ 狸亡脊反劉莫拜反沈如字劉直蔭
反禩字通反一音方麥反共音恭句古
侯反下同厲如字本或作烈禩音祀又作祀罷如字
一音芳皮反磔張格反食此音嗣下食宗族同少昊
詩詔反下少昊同重直龍反該古來反蓐音辱同不
見賢通反此內不音者同竇音獨本亦作瀆下同省

所景反礫壤如羊反蜡七詐反種章勇反郵有牛反
發音綴井田間道左思吳都賦云珍翠無數又陟劣
反禮以血至百物。釋曰此一經言祭地示三等之
五祀五嶽者此皆地。不言至盡也。釋曰云不言祭
祀不復用血也。地此皆地祇祭地可知也。此經對上經祭天則
地此皆地祇祭地可知也。此經對上經祭天則
其方澤與昊天相對此經方澤不見者此血祭也
有狸沈與鬪辜二祀三祀具得與上天神三者相對
故闕大地也且社稷亦土神故舉社以表地也示鼓人
職亦云靈鼓鼓社祭亦舉社以表地也此其類也若大
地方澤常用瘞埋與昊天煙相對故鄭云不言祭地
此皆地祇祭地可知也云陰祀自血起者對天為陽
祀自煙起貴氣臭同也云社稷土穀之神者案孝經
緯接神契云社者五土之摠神稷者原隰之神五穀
稷為長五穀不可偏敬故立稷以表名郊特牲亦云
社者神地之道社者土之神稷者穀之神故云土穀

之神也云有德者配食焉云云至而祀棄案左氏昭
公二十九年傳云共工氏有子曰句龍為后土后土
為社則是死乃配社食之云有厲山氏之子曰柱食
於稷湯遷之而祀棄者案左傳云有厲山氏之子曰
柱為稷案祭法云厲山氏之有天下也其子曰農能
殖百穀夏之衰也周棄繼之故祀以為稷若然稷祀
棄實在湯時云夏之衰者遷柱由旱欲見旱從夏起
故據夏而言也是以書序云湯既勝夏欲遷其社不
可作夏社注云犧牲既成案盛既素祭以其時而旱
曠水溢則變置社稷當湯伐桀之時早致災明法以
薦而猶旱至七年故湯遷社而以其旱在夏代之時
龍以無可繼之者於是故止其旱在夏代之時也先
鄭云五祀五帝之宮中曰五祀者先鄭意
此五祀即掌次云祀五帝一也故云五色之帝後鄭
不從者案司服云祀昊天與五帝皆用大裘當在圓
丘與四郊上帝天神當在上社稷之於王皆用大裘當在圓
矣且五帝天神當在上社稷之於王皆用大裘當在圓
一何陋也云罷辜披礫牲以祭者此先鄭從古書罷

於義未可故後鄭不從罷從經諷為正其云披磔牲
以祭仍從之矣云若今時磔狗祭以止風者此舉漢
法以况福辜為磔之義必磔狗止風也玄謂此五祀者五
金制東方木之風故用狗止風也玄謂此五祀者五
官之神在四郊者鄭即引月令四時四立之日迎氣
在四郊并季夏迎土氣是五迎氣故鄭云四時迎五
行之氣於四郊也云而祭五德之帝亦食此神焉者
但迎氣迎五方天帝雖不言祭人帝法月令四時皆
陳五德之帝大昊炎帝黃帝少昊顓頊等五德之帝
并五人神於上明知五人神為十二月聽朔及四時
迎氣而陳故鄭此注及下書圭赤璋之下注皆云迎
氣時并祭五人帝五人神也云少昊氏之子曰重已
下案昭二十九人帝五人神也云少昊氏之子曰重已
之五官對曰少皞氏有四叔曰重曰該曰脩曰熙實
能金木及水使重為句芒該為蓐收脩及熙為玄冥
世不失職遂濟窮桑此其三祀也顓頊氏有子曰
為祝融共工氏有子曰句龍為后土此其二祀也

土為社稷為田正有烈山氏之子曰柱為稷趙商問
春秋昭二十九人帝五人神也云少昊氏之子曰重已
工氏有子曰句龍為后土其二祀五官之神及四郊
合為犂食后土祭法曰共工氏霸九州也其子曰后
土能平九州故祀以爲社土為社謂龍答曰犂為祝融
句龍為后土左氏下言后土為社謂龍答曰犂為祝融
代者故先師之說犂兼之因火土俱位南方此注云
黎為祝融后土食于火土亦惟見先師之說也云五
嶽東曰岱宗南曰衡山西曰華山北曰恒山中曰嵩
高嶽者此五嶽所據東都地中為說案大同樂云
四鎮五嶽崩注云華在豫州嶽在雍州彼據鎬京為
說彼必據鎬京者彼據災異若據洛邑則華與嵩高
並在豫州其雍州不見有災異之事故注有異也案
爾雅江河水淮濟為四瀆為定五嶽不定者周國在雍
州時無西嶽故權立吳嶽為西嶽非常法爾雅不載
以東都為定故爾雅載之也若然此南嶽衡案爾雅
霍山為南嶽者今在廬江彼霍山也故地理志揚州霍山
為南嶽者今在廬江彼霍山也故地理志揚州霍山

禮記

卷九

禮記

者別云不見四瀆者四瀆五嶽之匹或省文者五嶽
四瀆相對若天地故設經省文惟見五嶽也若然下
嶽四瀆山川之類亦當經沈也爾雅云社稷同用血五
者或異代法耳若然廢縣注云王巡守過大山川則
事于四海山川則飾黃駒注云王巡守過大山川則
有殺駒以祈山川禮與玉入云天子以巡守宗祝以
馬注云其祈沈沈非周法引以况義無嫌也祭山祭
沈者祈沈沈順非周法引以况義無嫌也祭山祭林
埋川澤曰沈順非周法引以况義無嫌也祭山祭林
摠言不析別而說故鄭分之以其山林無水故埋之
川澤有水故沈之是順性之舍藏也云鬮鬮牲解
也者無正文蓋據當時禘禘及蜡祭者案禮記月令
之故以曾言之云謂禘禘及蜡祭者案禮記月令云
九門禘禘又十二月大難時亦禘禘是禘禘也
氣之禮也云及蜡祭者案禮記月令云歲去
月合聚萬物而索享之謂天于於周之十二月建
之月於郊而為蜡法此所謂郊特牲曰八蜡已下

據諸侯行蜡法彼云八蜡以記四方不作祀者
誤云八蜡以記四方者謂八蜡之禮以記四方諸侯
知順成不順成若年不順成則八蜡不通以謹民財
也若四方諸侯年穀有不順成則八蜡不通以謹民財
得與四方成熟之處通祭八蜡也云以謹民財者八
蜡既不通明民不得行黨正飲酒奢侈之事故云以
謹民財謂謹節民之用財之法也又曰蜡之祭也
主先嗇而祭司嗇者彼注云先嗇若神農者司嗇后
稷是也云祭百種以報嗇也者謂合聚萬物而索享
之也報收嗇之功故云祭百種以報嗇也者謂合聚萬
郵表啜者彼注云農謂田畷百種以報嗇也者謂合聚
也謂田畷督約百姓於井間之處也大夫郵表啜立
表啜止於其下是止息之處有神亦祭之云禽獸仁
之至義之盡也者八蜡者案彼祭有先嗇一也司嗇
二也農三也郵表啜四也猶虎五也坊六也水庸七
也昆蟲八也蜡之中有猶虎是禽獸也云仁之盡引之
據饗先嗇司嗇及農是仁之恩之至義之盡引之者證
虎坊與水庸郵表啜之等是義之至義之盡引之者證

磔牲之以肆獻裸享先王以饋食享先王以祠春享
 事也。先王以禴夏享先王以嘗秋享先王以烝冬享先王
 宗廟之祭有此六享肆獻裸饋食在四時之上則
 是禘也禘也肆者進所解牲體謂薦熟時也獻獻醴
 謂薦血腥也裸之言灌灌以鬱鬯謂始獻尸求神時
 也郊特牲曰魂氣歸于天形魄歸于地故祭所以求
 諸陰陽之義也殷人先求諸陽周人先求諸陰灌是
 也祭必先灌乃後薦腥薦熟於禘逆言之者與下共
 文明六享俱然禘言肆獻裸禘言饋食者著有黍稷

互相備也魯禮三年喪畢而禘於太祖明年春禘於
 羣廟自爾以後率五年而再殷祭一禘一禘。肆他
 骨體裸古亂反禴餘若反烝之承。疏以肆至先王。陳
 反禘戶夾反率五音律又音類。疏釋曰此一經陳
 享宗廟之六禮也此經若細而論之即有六禮。禴而
 言之則亦有三等之差肆獻裸是禘之小祭若以饋食
 是禘之次祭以春享以下是時祭之小祭若以饋食
 袞冕大牢言之此亦皆為大祭也故酒正注云大祭
 者王服大裘袞冕所祭是也此六者皆言享者對天
 言祀地言祭故宗廟言享享獻也謂獻饌具於鬼神
 也。祀。宗廟至一禘。釋曰云宗廟之祭有六享
 者此則吉禮十二之中處其六也云肆獻裸饋食在
 四時之上則是禘也禘也者但周法有三年一禘則
 文二年大事于大廟公羊傳云大事者何大禘也大
 禘者何合祭也毀廟之主陳于大祖未毀廟之主皆
 升合食于大祖列昭穆序父子是禘之義也若殷則

禘於三時周則秋禘而已又有五年一禘禘則各於
其廟爾雅云禘大祭者禘是摠名祭法祭天禘則各於
曰禘大傳云王者禘其祖之所自出謂夏正郊天之祭
曰禘夏殷四時之祭夏祭亦曰禘但於周宗廟之祭亦
則有五年禘四時之祭雖小於禘大於四時也者薦孰
也云肆者進所解牲體謂薦孰時也者薦孰當朝踐
後爛祭時故禮運云腥其俎孰其殺節鄭云孰其殺謂
體解而爛之時是禮運云腥其俎孰其殺節鄭云孰其
但體解謂薦血腥也者此是朝踐節當二灌後王出獻
獻醴謂薦血腥也者此是朝踐節當二灌後王出獻
牲祝延尸出戶坐於堂上南面迎牲入豚解而腥之
薦於神坐以玉爵酌體齊以獻尸后亦以玉爵酌醴之
齊以獻尸故云謂薦腥也云裸之言灌者經云裸者
是古之裸尸取神示之義故從示鄭轉從灌者以鬱
鬯灌也降神取澆灌之義故祭尸入戶坐於主謂始
獻尸求神時也者几宗廟之祭從示鄭轉從灌者以鬱
先灌謂王以主瓚酌鬱鬯以獻尸所以求神故云始
啐之奠之不飲尸為神象灌地所以求神故云始

尸求神時也言始獻對後朝踐饋獻醕尸等為終故
此稱始也郊特牲曰蒐氣歸于天形鬼歸于地故祭
所以求諸陰陽之義也者人之獻於陽形鬼歸於地
耳目聰明為鬼人死氣歸於天為陽形鬼歸於地
為陰祭時作樂為陽是求諸陽為陰是求諸陰
故云求諸陰陽之義也云殷人先求諸陽謂未灌先
諸陰者此二代自相對設人先求諸陽謂未灌先
樂周人先求諸陰謂未合樂先灌故云求諸陰灌是
也引之者欲見周人祭先灌之意云祭必先灌乃後
薦腥薦孰於禘逆言之者與下共文明六享俱然者
知向所說其先灌訖入室乃有黍稷是朝踐節後言
乃爛祭訖始迎尸入室乃有黍稷是朝踐節後言
經先言肆肆是饋獻節次言獻是朝踐節後言
是俱在先之是饋獻節次言獻是朝踐節後言
皆言饋食者著有三事耳故云六享俱然云禘言肆
禘亦有之禘言饋食是黍稷互相備也者禘亦有黍
禘亦有之禘言饋食是黍稷互相備也者禘亦有黍

明也明有黍稷互相備矣云魯禮三年喪畢而禘於
大祖者此以周衰禮廢無文可明春秋左氏傳云周
禮盡在魯即春秋為魯禮今言魯禮者指春秋而
言也春秋三年喪畢而禘於大祖謂若文公二年秋
八月大事於大廟齊僖公禘於大祖謂周公廟也
秋八月於禮雖小四月猶是三年喪畢而為禘祭也
是魯禮三年喪畢而禘於大祖謂周公廟也
廟中而為禘祭也云明年春禘於羣廟者此明年春
禘雖無正文約僖公宣公得矣案僖公八年及宣
公八年皆有禘文則知僖公宣公二年春亦有禘可知
何者以文公二年為禘則知僖公宣公二年春亦有禘可知
公宣公二年既為禘則知僖公宣公二年春亦有禘可知
六年秋禘是三年禘則知僖公宣公二年春亦有禘可知
故僖公宣公八年皆自爾以後五年而再禘明矣故云
年春禘於羣廟也云自爾以後五年而再禘明矣故云
羊傳文殷大也除明年春從四年已後四年五年禘祭者
年七年八年八年禘祭也除明年春從四年已後四年五年禘祭者
年八年禘祭也除明年春從四年已後四年五年禘祭者

禘者見禮識文謂五年之中為一禘一禘從三年喪畢後
者欲見肆獻裸及饋食三者為禘禘從三年喪畢後
為始之意也從禮祀已下至此吉禮十二皆故神始
何者案大司樂分樂而序之云乃奏黃鐘歌大呂舞
雲門以祀天神八變地示皆出若樂九變人鬼則主后
禮鄭云天神則主北辰地祇則以玉而裸焉彼先奏是
稷先奏是樂以致其天神則主北辰地祇則以玉而裸焉彼先奏是
樂以致其天神則主北辰地祇則以玉而裸焉彼先奏是
彼鄭云禮之神則主北辰地祇則以玉而裸焉彼先奏是
天皆樂為下神始禘血此宗廟六享言禘是則此天地宗
廟皆樂為下神始禘血此宗廟六享言禘是則此天地宗
與郊特牲皆言郊血祭天而言用燔一獻是禘祭先
薦饌始也以其郊是祭天而言用燔一獻是禘祭先
祀而言用熟與此是禘祭先而後為薦饌可知
故郊言一獻言燔也
獻言燔也

以凶禮哀邦國之憂也
哀謂

同疏

十四

中興

救患分裁凶禮之別有五 **疏** 凶禮之至之憂也邦國者亦

如吉禮舉外以包內之義凡言哀者皆謂被凶裁從

後以物哀之也 **注** 哀謂至有五 **釋** 曰云哀謂救

患分裁者此據左氏僖元年夏六月邢遷于夷儀諸

侯城之救患也凡侯伯救患分裁討罪禮也引之者

證哀者從後性哀之義言救患分裁討罪者救患即

邢有不安之患諸侯城之是救患也分裁謂若宋裁

諸侯會於澶淵謀歸宋財是分裁也討罪謂諸侯無

故相伐是罪人也霸者會諸侯共討之是討罪也三

者皆是相引之以喪禮哀死亡 **注** 哀謂親者服馬疏

法故并代引之 **疏** 亦作哈 **注** 音遂 **疏** 哀謂至含祿 **釋** 曰諸

者含祿 **注** 亦作哈 **疏** 音遂 **疏** 哀謂至含祿 **釋** 曰諸

鄭不解亡則亡與喪為一以其逃亡無可哀故也云

哀謂親者服馬者據上文云哀邦國之憂則此亦據

諸侯邦國之內而言但天子諸侯絕傍期傍期已不

無服若始封之君不臣諸父昆弟亦有服今鄭云

者服焉疏者含祿者鄭廣解哀義不專據天子諸侯

之身也案士喪禮親者不將命 **注** 云大功已上有同

財之義無歸合法鄭云親者服焉據大功親以上直

有服無合法若小功以下有含并有服也若然此據

大夫已下而說天子諸侯雖無服其含祿則有之故

疏

注

釋

注

疏

注

疏

注

疏

注

疏

注

疏

注

疏

注

疏

注

疏

注

疏

疏

注

釋

注

疏

注

疏

注

疏

注

疏

注

疏

注

疏

注

疏

注

疏

注

疏

疏

注

釋

注

疏

注

疏

注

疏

注

疏

注

疏

注

疏

注

疏

注

疏

注

疏

疏

注

釋

注

疏

注

疏

注

疏

注

疏

注

疏

注

疏

注

疏

注

疏

注

疏

疏

注

釋

注

疏

注

疏

注

疏

注

疏

注

疏

注

疏

注

疏

注

疏

注

疏

疏

注

釋

注

疏

注

疏

注

疏

注

疏

注

疏

注

疏

注

疏

注

疏

注

疏

疏

注

釋

注

疏

注

疏

注

疏

注

疏

注

疏

注

疏

注

疏

注

疏

注

疏

祭事不縣大夫不食梁士飲酒不樂札讀為截謂疫

厲 **注** 札如字又 **疏** 有荒人至疫癘 **釋** 曰云荒人物

則荒中有凶是物有害荒中兼有札是人有案司

以荒為目以荒替凶處故彼注荒為飢饉不為物有

害也曲禮曰以下案彼注不祭肺則不殺也馳道不

害也曲禮曰以下案彼注不祭肺則不殺也馳道不

害也曲禮曰以下案彼注不祭肺則不殺也馳道不

除為妨民取蔬食也皆為貶損若然君言不祭肺馬
不食穀祭事不縣則大夫士亦然大夫言不食梁梁
加穀士飲酒不樂則人君曰食黍稷稻粱亦貶於飲
酒亦不樂君臣互見為義也云札讀為截謂疫厲
者鄭讀從截絕之義故也春秋有夭昏札以弔禮哀
產是厲鬼為疫病之事故云謂疫厲也

禍哉謂遭水火宋大水魯莊公使人弔焉曰

天作淫雨害於棗盛如何不弔既焚孔子拜鄉人為

火來者拜之士一大夫再亦相弔之道○為火下為

同○然者以上下文驗之此禍哉謂遭水火鄭知義

也案莊十一年秋宋大水魯人使弔之傳例雨三日

已上為淫既焚孔子拜鄉人為火來者事見禮記雜
記云亦相弔之道者謂以會禮哀圍敗同盟者會

亦如魯莊公弔宋事也

舍財貨以更其所喪春秋襄三十年冬會于澶淵宋

裁故是其類○禮劉戶外反徐古外反更音

其類○釋曰此經本不定若馬融以為國敗正本多

為圍敗謂其國見圍入而國被禍敗喪失財物則同

盟之國會合財貨歸之以更其所喪也必知禮是會

合財貨非會諸侯之兵救之者若會合兵當在軍禮

之中故知此禮是會合財貨以濟之也故大行人云

致禮以補諸侯之裁小行人亦云若國師役則命搞

證之是其有財貨相補之驗故引左氏澶淵之會為

冬十月叔孫豹會晉趙武齊公孫蠆宋向戌衛北宮
佗鄭罕虎及小邾之大夫會于澶淵既而無歸于宋
故不書其人君子曰信其不可不慎澶淵之會卿不
書不信也又云書曰某人某人尤之也若然既而無
歸宋財一變義無嫌也

以恤禮哀寇亂恤憂也鄰

歸宋財一變義無嫌也

歸宋財一變義無嫌也

歸宋財一變義無嫌也

歸宋財一變義無嫌也

國相憂兵作於外為寇作於內為亂

疏

亂○恤憂至為

鄰國相憂者亦上云哀邦國之憂據諸侯為說故鄭

以鄰國解之云兵作於外為寇作於內為亂者案文

公六年魯惠伯云兵作於內為亂於外為寇又成公

十七年長魚矯曰臣聞亂在外為姦在內為執御姦

以德御執以刑據此文既言寇亂當據惠伯之言為

義也而云哀之者既不損財物當遣使往諮問安不

已而以賓禮親邦國親謂使之相親附賓禮之別有

疏親謂至有八○釋曰經既云親邦國故鄭還

也賓禮之別有八者即下文春見曰朝夏見曰宗秋

見曰覲冬見曰遇時見曰會殷見曰同此六禮者

以諸侯見王為文六服之內四方以時分來或朝春

或宗夏或覲秋或遇冬名殊禮異更遞而徧朝猶朝

也欲其來之早宗尊也欲其尊王覲之言勤也欲其

勤王之事遇偶也欲其若不期而偶至時見者言無

常期諸侯有不順服者王將有征討之事則既朝覲

王為壇於國外合諸侯而命事焉春秋傳曰有事而

會不協而盟是也設猶衆也十二歲王如不巡守則

六服盡朝朝禮既畢王亦為壇合諸侯以命政焉所

命之政如王巡守設見四方四時分來終歲則徧曰

朝直遙反注下不出者皆同遞疏此六至則徧○

音弟編音通下同猶朝張遙反

疏

釋曰云此六禮者

以諸侯見王為文者案此經文皆云見是下於上
見故云諸侯見王為文也秋官大行人云春朝諸侯
之等皆云朝觀文二相對為文此則諸侯之功皆據天子
王見諸侯為文天子見諸侯為文此則諸侯之功皆據天子
諸侯之義故圖天子見諸侯為文此則諸侯之功皆據天子
為主故以天子見諸侯為文此則諸侯之功皆據天子
子故以諸侯見天子為文云云或觀秋或遇冬者謂要服以內
來或朝春或宗夏或觀秋或遇冬者謂要服以內
旬男采衛要之等云四時分來春東方六服當朝以內
歲盡來朝夏南方六服當朝以內
服當觀之歲盡來觀冬北方六服當遇之歲盡來朝以內
是其或朝春或宗夏或觀秋或遇冬之舉也云朝之
言朝也欲其來之早宗尊也欲其不期而俱至者此勤也
欲其勤王之舉也四方諸侯來朝觀天子豈有別意乎明
舉其名也四方諸侯來朝觀天子豈有別意乎明
常月直是事至之時故云時者言無常期者非謂
侯有不順服此解時之義也云王將有征討之事

諸侯既不順服明知有征討之事也云則既朝觀王
為壇於國外合諸侯是也云命事者謂命以征討之事也
云為壇於國外合諸侯是也云命事者謂命以征討之事也
大行人云時會以發四方之禁禁是九伐之法也云
春秋傳曰有事而會其不協而盟諸侯令諸侯三年鄭子太
叔曰文襄之霸也其不協而盟諸侯令諸侯三年鄭子太
五歲而朝有事而會其不協而盟諸侯令諸侯三年鄭子太
但時霸者會盟諸侯然富諸侯有法引之者取一證時會之義
壇會盟之事同朝觀天富諸侯有法引之者取一證時會之義
順服者皆來朝觀天富諸侯有法引之者取一證時會之義
子征討故來也云既朝觀天富諸侯有法引之者取一證時會之義
行朝觀於國中直壇朝觀天富諸侯有法引之者取一證時會之義
中春夏行朝觀於國中直壇朝觀天富諸侯有法引之者取一證時會之義
廟也故鄭云既朝觀天富諸侯有法引之者取一證時會之義
十合諸侯如不巡守則六服盡朝朝禮既畢王亦為
壇合諸侯如不巡守則六服盡朝朝禮既畢王亦為
二歲王乃巡守殷國若王無故則巡守王制及尚書
所云者是也若王有故則此云殷見曰同及大行人

云殷國是也居云殷同者六服衆皆同來言殷國者衆
來見於王國其事一也鄭知爲壇於國外者觀禮云
諸侯觀于天子爲宮方三百步四門壇十有二尋深
四尺加方明于其上鄭注云四時朝觀受之於廟此
謂時會殷同也明知諸侯殷見亦爲壇於國外若
守至方嶽然云所命之政如王巡守者巡守命政則
王制所云命典禮考禮命市納價之類又尚書所云
歲二月東巡守已下修五禮五玉及協時月正日之
等皆是也云殷見四方四時分來終歲則編者若四
時服數來朝則當朝之歲大行人所云侯服五年朝
甸服二年朝男服三年朝采服四年朝衛服五年朝
要服六年朝各隨其年而朝若殷見曰同春則東方
六服盡來夏則南方六服盡來秋則西方六服盡來
冬則北方六服盡來故云四方四時分來終歲則編
矣時聘曰問殷規曰視時聘者亦無常期天子有
事乃聘之焉竟外之臣既非朝歲不敢瀆爲小禮

規謂一服朝之歲以朝者少諸侯乃使卿以大夫禮
聘焉一服朝在元年七年十一年他規他弔反一音
疏因時聘至一年釋曰此二經者是諸侯遣臣聘
時見同言時則知此時聘亦無常期也云天子有事
乃聘之焉遣者上時是當方諸侯不順服其順服者當
方盡朝無遣臣來之法其餘三方諸侯不來諸侯有
天子有征伐之傳則遣大夫來問天子故云天子有
事乃聘之焉遣天子無事不遣大夫聘問天子以是
者瀆數也天子無事不遣大夫聘問天子以是
故有經稱乃遣大夫問案聘禮小聘曰問使大夫經云
以使其經稱乃遣大夫問案聘禮小聘曰問使大夫經云
明使大夫也云案聘禮小聘曰問使大夫經云
其周法依大行人諸侯服數來朝則有朝服者少者以
諸侯既不自朝明使卿來聘也云諸侯稱殷衆也若
殷見然云朝者小卿來則衆也云諸侯稱殷衆也若

之賦即彼注之稅一也此大均必在軍禮者謂諸侯
賦稅不均者皆是諸侯僭濫無道致有不均之事當
合衆以均之也音悅大田之禮簡衆也音悅古者因田習兵閱
其車徒之數音悅古者至之數。釋曰此謂天
謂閱其車徒之數也云古者因田習兵者案書傳云
戰者男子之事因蒐狩以閱之閱之者串之大同馬
田法引論語不教民戰是謂棄之以證因田獵為習
兵之事故云閱其車徒者田獵之時有車徒旗鼓甲兵
之事故云閱大役之禮任衆也音悅築宮邑所以事民
其車徒也音悅築宮至強弱。釋曰鄭知有築宮邑者
力強弱音悅詩云築室百堵西南其戶是築宮也詩又
云築城伊匹是築邑也其靈臺隄防之等皆役民力
鄭略之也云事民力強弱者論語云為力不同科是
事民力之強弱也音悅大封之禮合衆也音悅正封疆溝塗之固所

以合聚其民音悅疆居音悅正封至其民。釋曰知大
侵境界民則隨地遷移者則氏庶不得合聚今以兵
往正之則其民合聚故云大封之禮合衆也鄭兼言
溝塗者古境界皆有溝塗而樹之以為阻固則封人云為畿封而樹之者是也音悅以嘉禮親萬
民音悅嘉善也所以因人心所善者而為之制嘉禮之
別有六音悅獨以嘉禮親萬民。釋曰餘四禮皆云邦國
舉邦國而言此嘉禮六者萬民所行者多故舉萬民
其實上下通也音悅嘉善至有六。釋曰云所以因
人心所善者而為之制者案禮運云飲食男女人之
大欲存焉此嘉禮有飲食男女之等皆是人心所善
者故設禮節以裁制之也音悅以飲食之禮親宗族兄弟音悅
即下經所云者皆是也音悅以飲食之禮親宗族兄弟音悅
親者使之相親人君有食宗族飲酒之禮所以親之

也文王世子曰族食世降一等大傳曰繫之以姓而弗別綴之以食而弗殊百世而昏姻不通者周道然也彼列反疏以飲至兄弟。釋曰此經云飲食亦尊饗燕是私飲酒法其食可以通燕食俱有以其下不別云食故也。親者至然也。釋曰言使之相親者止謂與族人行飲食即是相親也。云入君有食宗族飲酒之禮所以親之也者謂人君與族人行食禮者飲酒之禮故並言之文王世子曰族食世降一等者鄭彼注云親者稠疏者稀假令親兄弟歲四度從父昆弟歲三度從祖昆弟歲二度族昆弟歲一度是其一世降一等云大傳曰繫之以姓而弗別者子孫雖有氏族不同皆繫之以正姓若魯姓姬子孫氏曰仲孫叔孫季孫之屬氏族雖異同是姓姬故云繫之以姓而弗別也。云綴之以食而弗殊者謂繼宗諸與族人行食禮相連綴序以昭穆而不可別也。

也。昏姻不得通行也。云周道然也者對殷道則不然以昏姻道氏族異則得昏姻也。引之者證此經以飲食相親之事鄭注引文王世子據人君法引大傳據大夫士法則萬民亦以昏冠之禮親成男女。親其恩有此飲食之禮也。以昏冠之禮親成男女。成其性。冠古。以昏冠之禮親成男女。男而言亦有姻筭故下句兼言男女也。若然則昏姻之禮所以親男女使男女相親三十之男二十之女配為夫妻是也。冠筭之禮所以成男女。二十而冠女子許嫁十五而筭不許亦二十而筭皆責之以成人之禮也。注。親其恩成其性。釋曰案昏義昏親迎御輪三周是婿親之親之也者使之親已是以親其恩也。云成其性者冠義云禮始於冠既冠責以為人父為子為人臣之禮又內則云二十既冠行孝弟是成其性也。以賓射之禮親故舊朋友。射禮雖王亦立賓性也。

主也王之故舊朋友為世子時其在學者天子亦有友諸侯之義武王誓曰我友邦冢君是也司寇職有

議故之辟議賓之辟

疏

以賓至朋友。釋曰言以賓射之禮者謂若射人王以六

耦射三侯三獲三容五正是賓射之禮也。此賓射之禮者謂行燕飲之禮乃與之射所以申歡樂之情。故云親故舊朋友也。射禮至之辟。釋曰云射禮雖王亦立賓主也。案大射禮以大夫為賓主案此云王以賓射之禮既行燕飲之禮明知王亦立賓主也。云王之故舊朋友為世子時其在學者若據此為王已後亦有以臣為朋友不得云故舊今云故朋友明據未為王時案文王世子周公居攝成王與伯禽在學與學子同居又王制有王太子是為世子時其在學者也。云天子亦有友諸侯之義即所引誓武王誓曰我友邦冢君是天子有友諸侯之義。此者欲見經云朋友亦舍諸侯在其中案路語周人

謂成王云孺子其朋彼以成王以臣為朋友則此朋友之中可以兼之矣。引司寇職有議故之辟議賓之辟者證諸侯為賓及王之故舊皆在議限與以饗燕此經故舊朋友並得為賓射相親之事也。以饗燕之禮親四方之賓客。賓客謂朝聘者。朝聘者謂

釋曰此經饗燕並言殊食於上者食無獻酢之法故別言於上與私飲同。此饗燕謂大行人云上公三饗三燕侯伯再饗再燕子男一饗一燕饗亨大牢以飲賓獻依命數在廟行之燕者其牲狗行一獻四舉旅降脫履升坐無筭爵以醉為度行之在寢此謂朝賓若聘客則皆一饗其燕與時賜無數是親四方賓客以脰膳之禮親兄弟之國。脰膳社稷宗廟之肉

以賜同姓之國同福祿也兄弟有共先王者魯定公

十四年天王使石尚來歸脰

疏 脰上忍反。脰音煩。

疏

脰音煩。歸脰。釋

祭

曰兄弟之國謂同姓諸侯若魯衛晉鄭之等凡受祭
 肉者受鬼神之佑助故以脰膾賜之是親之同福祿
 也鄭摠云脰膾社稷宗廟之肉是以成十三年公及諸侯
 稷之肉膾是宗廟之肉是以成十三年公及諸侯社
 王遂從劉康公成肅公會晉侯伐秦成子受脰于社
 不敬注云脰宜社之肉也盛以蠶器故曰脰劉子曰
 國之大事在祀與戎祀有執膾我肉盛之以蠶宗廟之
 肉又案異義左氏說脰社祭之肉盛之以蠶宗廟之
 肉各曰膾也而公羊穀梁皆云生居俎上曰膾社稷之
 脰之驗也而公羊穀梁皆云生居俎上曰膾社稷之
 實宗廟社稷器皆飾用蠶蛤故掌蠶云祭祀共蠶器
 之蠶注云飾祭器是其祭器皆飾以蠶也云兄弟有
 共先王者謂若魯與周同承文王鄭與周同承厲王
 如此之輩與周同立廟是共先王也云定公十四年
 天王使石尚來歸脰者石尚天子之上士故稱各氏
 言來者自外之辭歸脰者不反之稱是天子祭社使
 歸脰引之證同姓有歸脰之事此文雖天子兄弟之使

至於二王後及異姓有大功者得與兄弟之國同武
 僖九年夏王使宰孔賜齊侯胙曰天子有事于文武
 使孔賜伯舅胙注云胙膾肉周禮以脰膾之禮親弟
 兄之國不以賜異姓敬齊侯比之賓客又僖公二十
 四年宋成公如楚還入於鄭鄭伯將享之問禮於皇
 武子對曰宋先代之後也於鄭鄭伯將享之問禮於皇
 有喪拜焉是二王後及異姓有大功者亦得脰膾之
 賜是以大行人直言歸脰以交諸侯之福不辨同姓
 異姓是亦容有非兄以賀慶之禮親異姓之國
 弟之國亦得脰膾也諸侯至之國有喜可賀可慶之事王
 姓王昏姻甥舅以賀慶之禮親異姓之國
 使人夫牲以物賀慶之可施及異姓之國所以親之
 也雖主異姓其同姓有賀慶可知故舉異姓包同姓
 也是以大行人云賀慶以贊諸侯之喜不別同姓異
 姓則兼同姓可知賀慶以贊諸侯之喜不別同姓異
 女身則男曰昏女曰姻若嫁女與之則為甥主娶女來
 婿之父曰姻言甥舅者嫁女與之則為甥主娶女來

則為舅摠是昏姻之國也以九儀之命正邦國之位每命異儀

貴賤之位乃正春秋傳曰各位不同禮亦異數疏九

至之位。釋曰此一經與下文為摠目以其大宗伯

掌五禮禮所以辨尊卑故以九儀之命正諸侯邦國

之位使之不有僭差也。每命至異數。釋曰云

各命異儀貴賤之位乃正者下文從一命以至九命

之云所賜賜貴賤不同即此經以九儀之命正邦國

之位事義相成故云貴賤之位乃正正則不僭濫也

引春秋傳曰各位不同禮壹命受職始見命為正

亦異數者證每命異儀也疏始見命為正

吏謂列國之士於子男為大夫王之下士亦一命鄭

司農云受職治職事疏始見至職事

命為正吏者對府吏胥徒非正吏以其府史胥徒皆

官長所自辟除未得王之命故以士得王命者為正

吏也云謂列國之士者謂公侯伯為列國下云七命

賜國鄭注孝經云列士封疆謂之諸侯亦據公侯伯

七命賜國則子男不得為列國也典命公侯伯之士

一命故鄭以列國之士解之也云於子男為大夫者

典命子男大夫一命是也云王之下士亦一命者無

正文直以序官有上士中士下士之名又典命大夫

四命之下空文宜有三命二命一命故以王之下士

一命解之若然典命不見王之士三命已下者以其

四命已上有出封之理故下云其出封皆加一等士

無出封之理故不言以義推之則士有三命已下也

先鄭云受職治職事者設官分職再命受服疏鄭司

止為治事故以治職事解之也疏鄭司

農云受服受祭衣服為上士玄謂此受玄冕之服列

國之大夫再命於子男為卿卿大夫自玄冕而下如

孤之服王之中士非再命則爵弁服疏鄭司至弁

服疏鄭司至弁

釋曰先

鄭云受服受祭衣服為上士者祭衣服雖不指斥服
名以義推之先鄭云為上士則服爵弁服也言為上
士者上一命先鄭雖不言王之中士下士同命可知也
言再命為上士則王之中士下士同命可知也
謂此受玄冕之服者以司服云孤絺冕卿大夫同玄
冕此云再命受服明據玄冕也云列國之大夫再命
者亦據典命公侯伯之大夫同再命而知云於子男
為卿者亦據典命而言也云卿大夫自玄冕而下如
孤之服者此亦據司服之文案玉藻注云諸侯之國
皆分為三等其妻以次受此服則公之有孤之國
絺冕卿大夫同玄冕若無孤之國則公侯伯子男
皆當絺冕矣鄭云卿大夫自玄冕而下如孤之服
據司服之成文而言也云王之中士亦再命者上文
已差訖云士則爵弁服者凡言士者無問天子士
侯士例皆爵弁以助祭也若然司服不見爵弁於天子
其王吉服有九自公已下轉相如其爵弁於天子
侯非吉所用故不言案士冠禮皆有其爵弁服是士

助祭服故士以爵弁為正也案先鄭解此九儀皆先
言王臣後鄭皆諸侯為首以王臣亦之者後鄭見上
云正邦國之位故以諸侯為首以王臣亦之者後鄭見上
首後以王臣亦之得其理也**三命受位**鄭司農云
受下大夫之位玄謂此列國之卿始有列位於王為
王之臣也王之上士亦三命

王之臣也王之上士亦三命
案之先鄭意以上士二命下大夫三命上大夫四命
案王制云次國之下卿位當大夫則諸侯之五大夫有上下
下卿位當大夫之下大夫則大夫亦得名為上下
案序官有中大夫下大夫大夫則大夫亦得名為上下
夫矣故先鄭以下大夫大夫三命上大夫四命即與命大
夫四命者是上大夫也後鄭不從者以侯伯子男名
位不同侯伯猶同七命子男猶同五命况中大夫下
大夫名位既同何嫌不得同命也是以典命唯見大夫
夫四命是兼中下大夫故不從先鄭也玄謂此列國
之卿始有列位於王為王之臣者諸侯之卿大夫皆

得聘天子今於三命乃云始有列位於王為王之臣者以其再命已下卑雖得聘天子不得言位於王與是以據列國之卿而言故曲禮云列國之大夫入天子之國曰某士注引春秋晉士起亦據晉國之卿三命而於天子稱士與天子三命之士同稱士即為王臣也

四命之器

鄭司農云

受祭器為上大夫玄謂此公之孤始得有祭器者也禮運曰大夫具官祭器不假聲樂皆具非禮也王之

下大夫亦四命

四命

鄭司至四命。釋曰先鄭云受祭器為上大夫上已破訖玄謂

公之孤始得有祭器者也者曲禮云大夫有田者為祭服後為祭器則儀禮少牢用成牲皆是有地大夫則自得造祭器今云公之孤四命始得有祭器但求四命已前有地大夫雖得造祭器祭器不具假之使足至四命即具有言始有祭器者據始得祭器而言引禮運者證求四命已前祭器須假之

云王之下大夫亦四命者約典命文

五命賜則

鄭司農云則者法也

出為子男玄謂則地未成國之名王之下大夫四命

出封加一等五命賜之以方百里二百里之地者方

三百里以上為成國王莽時以二十五成為則方五

十里合今俗說子男之地獨劉子駿等識古有此制

焉時掌上

五命

鄭司至制焉。釋曰先鄭云出為子男者司農據典命而言玄謂則地未成

國之名者對下文七命賜國是成國此五命子男言則是禾成國但成國之賦有三若以出軍言之春秋襄公傳云成國不過半天子之軍謂據公五百里而言公傳云成國不過半天子之軍謂據公五百里而言可及伯即下經七命賜國者是也若以千乘為國言言之唯公及侯以其伯二百里不得出千乘故鄭

注論語云公侯之封乃能容之是也王之下大夫四
命出封加一等五命亦足與命文云方三百里以上為成國者
此據下文七命賜國而言也云王莽時以二十五成
為則者此舉後代以況義二十五成與夏殷五十里
國亦與周時百里二百里之國同名則故云則方五
十里云合今俗說子男之地者時有孟子張包周及
何休等並不信周禮有五百里已下之國以王制百
里七十里五十里等為周法故鄭指此等入為俗說
也云獨劉子駿等識古有此制焉者言劉子駿等則
有馬融鄭司農及杜子春等皆信周禮有五百里已
下之國周公大平制禮所定法故云識古有此制也
引此諸文者證時有解 **六命賜官** 鄭司農云子男
則為五十里者故也 **六命賜官** 鄭司農云子男
入為卿治一官也玄謂此王六命之卿賜官者使
自置其臣治家邑如諸侯春秋襄十八年冬晉僖

諸侯圍齊荀偃為君禱河既陳齊侯之罪而曰曾
虜將率諸侯以討焉其官臣偃貫先後之 先悉薦
同後胡 **疏** 鄭司至後之。釋曰先鄭云子男入為
豆反 **疏** 鄭治一官此後鄭不從者案典命唯有出
封加一等無入加之文則出有加入無加今以子男
五命入加一等為王朝六命卿於理不可且見此上
下文所言賜受者皆是自外之官為賜當身治一官亦
六命之入使已有之今以賜官為賜當身治一官亦
不可故後鄭皆不從也先鄭之義出加入亦加若毛
君之義出加入減故晉詩云豈曰無衣六兮毛傳云
天子之卿六命車旗衣服以六為節是出加入也
後鄭不從者諸侯入為王卿大夫其尊加故以為榮
何得入則減之乎指如鄭武公桓公並不減鄭君之
徒詩入美之若減何美之有乎明入不減鄭君之義
出加不減依於在國若言六兮者以晉侯入為王
卿謙入不減必當七命之服故云六兮耳玄謂此六命

之卿賜官者使得自置其臣治家邑如諸侯者案載
師有小都大都謂三公王子母弟所食邑小都
王之卿六命所食邑如此六命已上賜之官使得自
置其臣治家邑如諸侯此則太宰云施則於都鄙建
其長立其兩已下是三公王子母弟得立官如畿外
諸侯但少一卿不足於諸侯而已言家邑雖與大夫
家邑同名此則大都小都也卿大夫稱家故言家邑
以表大小都耳引春秋者證諸侯以臣為官故荀
自於晉侯稱官畿內諸侯臣亦稱官此經是也荀
對河神故稱其君名諸侯於外事皆稱會臣言先後
者先後謂左右謂荀偃左右晉侯也

七命賜國
王之卿六命出封加

一等者鄭司農云出就侯伯之國

疏
○釋曰王之至之

後鄭所云皆據典命而言以其王之卿六命作牧

注
謂侯伯有功德者加命得專征伐於諸侯鄭司農

云一州之牧王之三公亦八命

疏
○釋曰案曲禮云牧

於外曰侯是牧本爵稱侯矣一州二百一十國選賢
侯為牧今鄭兼言伯者牧用侯伯不定其牧若有賢
侯則用侯若無賢侯則用伯故詩旄立責衛伯鄭云衛
下二伯亦或用侯或用伯故詩旄立責衛伯鄭云衛
康叔之封爵稱侯今日伯時為州伯是牧下二伯亦
用侯也云如命得專征伐於諸侯者侯伯七命今云
八命作牧明是侯伯如命也云據州牧而言以其弓
矢之賜州內有臣殺君子殺父不請於天子得專征
伐之先鄭云一州之牧牧養也即大宰一曰牧以地
得民是也云王之三

九命作伯
上公有功德者加

命為二伯得征五侯九伯者鄭司農云長諸侯為方

疏
○釋曰典命云王之三公八命

伯是上公至方伯

也二伯之文出於曲禮案曲禮云五官之長曰伯是職方鄭引公羊傳云自陝以東周公之自陝以西召公左氏傳云昔召康公命我先君大侯九伯者僖公四年伯實征之以夾輔周室賈服等諸侯九州之伯若然與天子何殊而為夾輔乎故鄭以為五侯者九州有九牧牧即侯但二伯其分各得四侯半侯不可分故二伯皆言五侯也言九伯者九州有十八伯各得九伯故云五侯九伯也此二伯其有違逆者各征半天征半天無明天子下無賢方伯可及州牧并二伯云上一方伯伯長也

以玉作六瑞以等邦國
 等也 猶齊等也。釋曰此經與下為摠目有此猶齊等者案禮記雜記贊大行云博三寸厚半寸上左右各寸半其長短即王人所云皆依命數等也

走法也既命諸侯當**王執鎮圭** 鎮安也所以安四方鎮圭者蓋以四鎮之山為瑑飾圭長尺有二寸

圭 鎮安至二寸。釋曰此鎮圭王祭祀特所執故典瑞云王楮大圭執鎮圭繅藉五采五就以朝日則餘祭祀亦執之云鎮安也所以安四方者以職方九州有一大山以為其州之鎮此鎮圭亦所以鎮安四方也云鎮圭者蓋以四鎮之山為瑑飾者以四鎮之山皆以類為瑑飾此字為四鎮之字明以四鎮之山為瑑飾也無正文故云蓋以疑之四鎮者謂楊州之會稽青州之沂山幽州之醫無閭冀州之霍山是也云圭長尺二寸者案玉人云鎮圭尺有二寸天子守之是也

公執桓圭
 公二王之後及王之上公雙植謂之桓桓宮室之象所以安其上桓圭蓋亦以桓為瑑飾圭長九寸

○釋曰此所執謂朝時案聘禮禮記及典瑞所云者
是已下皆據朝時也云公二王之後者按孝經所云者
契云二王之後稱公大國稱侯皆千乘是二王後稱
公云及王之上公者典命上公之禮及此上之九命
作伯皆是王之上公也云雙植謂之桓者桓謂若屋
之桓楹按檀弓云三家視桓楹彼注四植謂之桓者
彼據柱之豎者而言桓若豎之則有四稜故云四植
植即稜也此於圭上而言下二稜著圭不見唯有上
二稜故以雙言之也云桓宮室之象所以安其上也
者以其宮室在上須得桓楹乃安若天子在上須諸
侯衛守乃安故云安其上也云桓圭蓋亦以桓為瑤
飾者以無正文故亦云蓋也云圭長九寸者案玉人
云桓圭九寸是也**侯執信圭伯執躬圭****信**當為身聲之
誤也身圭躬圭蓋皆象以人形為瑤飾文有龍縹耳
欲其慎行以保身圭皆長七寸行下**信音身****反****信****信**

○釋曰鄭必破信為身者古者舒申字皆為信故此
人身字亦誤為信故鄭云聲之誤也云身圭躬圭蓋
皆象以人形象致飾者以其字為身躬故鄭還以人
形解之云文有龍縹耳者縹細也以其皆以人形為
飾若不龍縹為異則身躬何殊而別之故知文有龍
縹為別也云欲其慎行以保身者此則約上下圭為
義既以人身為飾義當慎行保身也云圭皆七寸執
寸者案玉人云信圭躬圭七寸侯伯守之是也**子執**
穀璧男執蒲璧**圭**穀所以養人蒲為席所以安人二
玉蓋或以穀為飾或以蒲為瑤飾璧皆徑五寸不執
圭者未成國也**疏**穀所至國也○釋曰穀所以養
穀為飾或以蒲為瑤飾者此亦無正文故亦言蓋以
疑之言或者非疑以其二玉用物不同故云或耳云
璧皆徑五寸者按玉人爛脫大行人有五寸之文也
云不執圭者未成國也者據上文五命賜則是未成

周禮卷之八

三十一

禮記

國以禽作六摯以等諸臣

摯音至。摯之至自致。釋曰此亦與下為摯。本或作贊。目案下文有孤執皮帛而此云以禽者。

據羔已下以多為主也。案莊公傳男贊大者玉帛小者禽鳥尚書五玉亦云贊則玉亦是贊此上下文玉為瑞禽云摯者此以相對為文故王以下言瑞天子受瑞於天諸侯受瑞於天子諸臣無此義故以摯為文鄭云摯之言至執之以自致者案士相見新升為士皆執摯乃相見卿大夫亦然至於五等諸侯朝聘天子及相朝聘皆執摯以自致。

乃得見主人故以至解摯也。

夫執鴈士執雉庶人執鷩工商執雞

皮帛者束帛而表以皮為之飾皮虎豹皮帛如今璧色繒也羔小羊取其羣而不失其類鴈取其候時而行雉取其

介而死不失其節鷩取其不飛遷雞取其守時而動

曲禮曰飾羔鴈者以績謂衣之以布而又畫之者自

雉以下執之無飾士相見之禮卿大夫飾摯以布不

言績此諸侯之臣與天子之臣異也然則天子之孤

飾摯以虎皮公之孤飾摯以豹皮與此孤卿大夫士

之摯皆以爵不以命數凡摯無庭實

既反與。臣尊諸侯之臣甲雖尊卑不同命數有異音餘則摯同此文雖以天子之臣為主文兼諸侯之

爵同則摯同此文雖以天子之臣為主文兼諸侯之

臣是士相見卿大夫士所執亦與此同但飾有異

耳鄭云皮帛者束帛而表以皮為之飾者案聘禮束

帛加璧又云束帛乘馬故知此帛亦束束者十端每

三

三

三

三

三

端丈八尺皆兩端合卷摠爲五匹故云東帛也言表
以皮爲之飾者凡以皮配物者皆手執帛以致命而
皮設於地謂若小行人圭以馬璋以皮爲之飾於
而圭璋特達以升堂致命也此言以皮爲之飾者
相見之時以皮設於庭手執束帛而授但皮與帛爲
飾耳云皮虎豹皮知者見禮記郊特牲云虎豹之皮
示服猛且皮中之貴者勿過虎豹故知皮是虎豹皮
也云帛如今璧色繪也者但玉有五色而言璧色繪
蓋漢時有璧色繪故鄭舉以言之故云如今璧色繪
其璧色繪未知色之所定也云羔小羊取其羣而不
失其類者凡羊與羔皆隨羣而行者其鴈亦象焉
不失其類也云鴈取其候時而北行者其鴈亦象焉
居但隨陽南北云鴈取其候時而北行者其鴈亦象焉
君無背云雉取其守介而死不失其節者但雉性
介不可生服其士執之亦當如雉耿介爲君致死不
失節操也云鷩取其不飛遷者庶人府史胥徒新升
之時執鷩鷩即今之鴨是鷩既不飛遷者庶人府史胥
人安士鷩鷩也云鷩取其守時而動者但工或爲君

與其巧作商或爲君與販來去故執雞象其守時而
動云曲禮曰飾羔鴈者以績謂衣之以布而又畫之
者鄭意以經所執天子之臣與諸侯之臣同欲見飾
之有異耳云自雉下執之無飾者欲見天子士諸侯
士同皆無布飾以其士卑故不異又引士相見已下
者欲以天子諸侯卿大夫士以明孤無正文故言與以
孤皮亦不同此孤卿大夫士之摯皆以爵不以命數者
疑之也云此孤卿大夫士之摯皆以爵不以命數者
但天子諸侯孤四命大夫四命士三命大夫再命士一
命子男卿再命大夫一命士三命大夫再命士一
帛爵稱卿皆執羔爵大夫皆執鴈爵稱士皆執雉庶
人己下雖無命數及爵皆執鷩天子諸侯下皆同故
云皆以爵不以命數也云凡摯無庭實者案士相見
皆不見有庭實對享私覲私以玉作六器以禮天地
面之等有庭實故此言無也

四方

禮謂始告神時薦於神坐書曰周公植璧秉

周禮

卷三

黃家進

圭是也

○坐才臥反後神坐於此

疏

○禮謂至是也

器者此據禮神則曰器上文人執則曰瑞對此文義

爾若通而言之禮神雖不得言瑞人執者亦曰器故

聘禮云圭璋璧琮凡四器者唯其所寶以聘可也

書亦以五瑞為五器卒乃復是其人執亦曰器也

禮謂始告神時薦於神坐者此以玉禮神在作樂下

神後故鄭注大司樂云先奏是樂以致其神禮之

玉而裸焉是其以玉禮神與宗廟裸同節若然祭天

當實柴之節也書曰周公植璧秉圭是也者此金

文彼以周公請天代武王死之說為三壇同墀又為

壇於南方周公於前立焉告大王王李文王故植璧

於三王之坐秉桓圭引之者

證植璧於神坐之側事也

地以青圭禮東方以赤璋禮南方以白琥禮西方以

玄黃禮北方此禮二大以冬至謂天皇帝在北方

者也禮地以夏至謂神在崑崙者也禮東方以立春

謂蒼精之帝而太昊句芒食焉禮南方以立夏謂赤

精之帝而炎帝祝融食焉禮西方以立秋謂白精之

帝而少昊蓐收食焉禮北方以立冬謂黑精之帝而

顓頊玄冥食焉禮神者必象其類璧圓象天琮八方

象地圭銳象春物初生半圭曰璋象夏物半死琥猛

象秋嚴半璧曰璜象冬閉藏地上無物唯天半見

象秋嚴半璧曰璜象冬閉藏地上無物唯天半見

才宗反璋音章琥音虎璜音黃混戶本反

本又作崑音昆論音倫本又作崙魯門反

○釋曰云此禮天以冬至謂天皇大帝在北方極者也

者青圭已下有五天明此蒼璧禮天者是冬至祭圓

必象其類者即璧園已下是象其類也案爾雅云
好謂之璧好倍肉謂之瑗肉好若一謂之環是璧
園也云琮八圭象地者天園以對地方地有四圭
八方也云琮八圭象地者天園以對地方地有四圭
上左右各寸半是圭也云琮八圭象地者天園以對
四圭有邱以祀天兩圭有邱以祀地兩圭半邱射以
云圭璧以祀日月是一圭半兩圭又云圭半邱射以
山川是璋又半圭故云半圭璋云象萬物半死
者何璋判白赤半圭曰璋云象萬物半死
西方是象秋嚴也云半璧曰瑗者謂以玉為虎形
曰璋也云冬閉藏也云半璧曰瑗者謂以玉為虎形
文草木為地文冬時草木枯落唯天半見禮記文宿
云唯天半見禮加方明東方圭南方璋西方琥北方
與此同唯禮加方明東方圭南方璋西方琥北方
璧下宜以黃琮而下璧與此達者鄭注云上方琥
貴者也彼上黃琮而下璧與此達者鄭注云上方琥

丘者案大司樂云以雷鼓雷鼗雲門之舞冬日至於
地以上之圓丘奏之若樂六變則天神皆降是也云禮
地以夏至謂神在崑崙崙崙者大地可知故大司樂云
璧禮昊天明明黃琮禮崑崙崙崙者大地可知故大司樂云
靈鼓靈鼗夏日至於澤中之方丘奏之若樂八變則
地示皆出是也故鄭彼云天神則主北辰地示則主
崑崙是即與此同也云禮東方以立春謂蒼精之帝
者此已下皆據月令四時迎氣皆在四立之日故以
立春立夏立秋立冬言也陳人帝人神以人帝人神
亦據月令四時十二月皆陳人帝人神以人帝人神
於明堂及四時十二月皆陳人帝人神以人帝人神
人帝告五人神以人帝告五人神以人帝告五人神
帝五人神者以其告朔入明堂至秋揔享五帝於明
堂皆以五人神以五人神以五人神以五人神以五人
迎五天帝明知五人神以五人神以五人神以五人
外至者無主知五人神以五人神以五人神以五人
赤精白精黑精者皆據春秋緯人神亦祭可知以其
五帝座星文耀籍亦云靈威仰之等而說也云

經神不見中央合樞紐者此四時迎氣皆在四郊小宗伯云北五帝於四郊鄭注云黃帝亦於南郊是也易云天玄而地黃今地用黃琮依地色也皆用蒼也皆有牲幣各

放其器之色注幣以從爵若人飲酒有酬幣注放方

疏皆有至之色。釋曰言皆則上六玉所禮者皆在牲與幣也言各放其器之色則上蒼璧等六器所

有牲幣各放此幣之色。注幣以至酬幣。釋曰知幣是從爵非禮神者若是禮神當在牲上以其神幣

與玉俱設若肆師云立大祀用玉帛牲牲是帛在牲上今在下明非禮神者也云若人飲酒有酬幣者獻

尸從爵之幣無文故以生人飲酒之禮况之案聘禮饗時有酬幣明此幣既非禮神之幣則獻尸後酬尸

時亦有幣之從爵也。以天產作陰德以中禮防之以地產作陽

德以和樂防之注鄭司農云陰德謂男女之情天

坐而自然者過時則奔隨先時則血氣未定聖人為

制其中令民三十而娶女二十而嫁以防其淫泆令

無失德情性隱而不露故謂之陰德陽德謂分地科

以致富富者之失不驕奢則吝嗇故以和樂防之樂

所以滌蕩邪穢道人之正性者也一說地產謂土地

之性各異若齊性舒緩楚性急悍則以和樂防其失

令無失德樂所以移風易俗者也此皆露見於外故

謂之陽德陽德陰德不失其正則民和而物各得其

理故曰以詩萬民以致百物玄謂天產者動物謂六

牲之屬地產者植物謂九穀之屬陰德陰氣在人者
 陰氣虛純之則劣安食動物作之使動過則傷性制
 中禮以節之陽德陽氣在人者陽氣盈純之則躁故
 食植物作之使靜過則傷性制和樂以節之如是然
 後陰陽平情性和而能育其類
 呈反下同泮泮如字本亦作佚條徒歷反邪似
 嗟反道人音導悍戶幹反劉音旱戚音胡板反
 司至其類○釋曰天產地產與陰德陽德無正文
 先鄭後鄭各以意解之不從先鄭天產是天生自
 者以其天產地產相對產生也天生謂陰陽配合
 生不由人之營造當是六牲地生謂由人營種即
 物九穀之屬是也故天產地產皆不從先鄭也其
 德陽德後鄭又不從先鄭者但言德者謂在身為

今先鄭以陽德為分地利以致富以男女之情亦非
 德為不露見自相違即知陰德為男女之情亦非
 後鄭皆據人身陰陽之氣解之先鄭一說地產謂土
 地之性此說地產與天產地產之性而自然何異故
 亦不從也先鄭又云故曰以講萬民以之屬者馬牛
 下文釋此也玄謂天產地產者動物謂六牲以之屬
 羊豕犬雞並自然陰陽配合而生故謂之天產然萬
 物蠢動者皆自然配合獨言六牲者但以此經云以
 天產作陰德據人所膳食作動身中陰德故據六牲
 而言也云地產者植物謂九穀之屬者九穀並是人
 所種植故云植物然草木皆地產今獨言九穀亦據
 此經云作陽德謂食之作動人身中陽德故據九穀
 而言也云陰德陰氣在人者陰氣虛純之則劣故食
 動物作之使動者以其陰主消物是虛純則劣故食
 制中禮以節之者過謂氣大過則傷性傷性則
 奢泰濫故節制中禮以防之禮言中者凡人奢則
 上儉則逼下禮所以制中使不奢不逼故以禮為中

也云陽德陽氣在人者陽氣盈純之則躁故食殖物
作之使靜者案禮記玉藻云顛實陽休是陽主盈滿
故云陽氣盈純之則躁者陽氣主動不兼陰氣純之
則躁故食殖物作之使靜知殖物為陰者見聘禮致
養饋醢在碑東醢在碑西醢是穀之所為是穀物為
陽之義也而此云植物陰者此以動植相對故動為
陽植為陰彼以太靜為傷性樂為陽故制和樂以節之
則傷性者謂太靜為傷性樂為陽故制和樂以節之
陰氣盈案樂記云禮減而進以反為文故禮能濟虛云
如是然後陰陽平情性和者謂陰氣虛濟之使盈陽
氣盈損之使虛故云陰陽平情性和也云而能育其
類者即下文合天也
以禮樂合天地之化百物之產以
事鬼神以諧萬民以致百物
禮濟虛樂損盈並行
則四者乃得其和能生非類曰化生其種曰產

反**禮**以禮至百物○釋曰上文云中禮和樂是禮樂
物感化則能合天地之化謂能生非類也又祖考
種故云百物之產又以禮樂事鬼神則尚書云庶尹允諧
來格之等是也云物者則尚書云庶尹允諧是也
是也禮濟至百物者則尚書云庶尹允諧是也
○禮濟至百物者則尚書云庶尹允諧是也
云禮減而進以進為文者是禮濟虛樂損盈並行
當濟益其虛使之實滿又云樂盈而反以反為文者
是樂損盈反謂自抑上樂當自抑止使盈而不放者
盜也云並行則四者乃得其和者言並行謂禮樂不
行者乃得其和也言四者謂天地不盈不虛折中得所則四
一者乃得其和也言四者謂天地不盈不虛折中得所則四
知化生非類曰化者凡言變化者氣類相化將為一也
云能生非類曰化者凡言變化者氣類相化將為一也
惡為善也變之動則化而性善也又與鳩化為鷹之
則四者乃得其和也言四者謂天地不盈不虛折中得所則四

等皆謂身在而心化若田鼠化為鴽雀雉化為蛤蜃
之等皆據身亦化故云能生非類曰化也易云乾道
變化亦是先變後化變化相將之義也云生其種曰
產者卵生胎生及萬物草木但如本者皆曰產也

凡祀大神享大鬼祭大示帥執事而卜日宿眡滌濯

涖玉鬯省牲鑊奉玉盥詔大號治其大禮詔相王之

大禮注執事諸有事於祭者宿中戒也滌濯既祭器

也玉禮神之玉也始涖之祭又奉之鑊烹牲器也大

號六號之大者以詔大祝以為祝辭治猶簡習也豫

簡習大禮至祭當以詔相王羣臣禮為小禮故書涖

作立鄭司農讀為涖涖視也反省本又作青同息

相反齎音咨下同詔相息亮反注下同後詔凡
相皆放此既古愛反本或作熒享普庚反至
禮。釋曰此亦法三才故享大鬼在其中帥執事而
卜日者謂祭三者鬼神之時祭前十日大宗伯先帥
執事有事於祭者共卜取吉日乃齊云宿眡滌濯者
謂祭前一宿視所滌濯祭器看潔淨以否云涖玉鬯
者天地有禮神之玉無鬱鬯宗廟無禮神之玉而有
鬱鬯但宗廟雖無禮神之玉仍有用玉鬯是也云省牲鑊
曲禮云但宗廟雖無禮神之玉仍有用玉鬯是也云省牲鑊
者當省視享牲之鑊云奉玉盥者此玉鬯是也云省牲鑊
涖者當省視享牲之鑊云奉玉盥者此玉鬯是也云省牲鑊
為義皆始時臨之祭又奉之詔大號者謂天地人鬼
大祝出祝辭也云治其大禮者謂天地人鬼之禮也
禮王親行之為大禮對下小宗伯治小禮為小禮也
相王之執事者謂未至之時詔告之及其行事則又
相之。帥執事而卜日注云執事宗伯大宰之屬不
注云執事諸有事於祭者二注不同者以其大宰不

以也君無酌臣之禮言為者攝酌獻耳拜送則王也

鄭司農云王不親為主出注小宗伯職放此至大賓

果釋曰此大賓客對文則賓客異散文則通故大

司徒云大賓客令野脩道委積是賓客為諸侯通也

大行人云大賓為五等諸侯大客即謂其臣是賓客

異也案大行人云王公之禮再裸而酢此再裸者

后裸則亦攝為之內宰贊之侯伯一裸而酢子男

裸不酢此皆無后裸王不親酌則皆使大宰宗伯

而為之注載為至為主釋曰知代王裸賓客

營者見鬱人宗廟及賓客皆以鬱實彝而陳之即

行人所云裸與此裸皆用鬱也云君無酌臣之禮

者見燕禮大射諸侯禮皆使大夫為賓宰夫為主

是諸侯君不酌臣此大賓客遣大夫為賓宰夫為天子

君亦不酌臣也云言為者攝酌獻耳拜送則王者

其言代而為裸即云言為者攝酌獻耳拜送則王者

賓主獻酢皆拜送其送是王自為之以其恭敬

不可使人故也引司農在下者不親為朝觀會同

為上相大喪亦如之王哭諸侯亦如之注相詔王禮

也出接賓曰擯入詔禮曰相相者五人卿為上摯大

喪王后及世子也哭諸侯者謂薨於國為位而哭之

檀弓曰天子之哭諸侯也爵弁絰紼衣反本或作賓

同紼則注朝觀至如之釋曰朝觀會同即兼四時

其反注朝觀至如之釋曰朝觀會同即兼四時

之禮擯者五人侯伯四人子男三人是也云大喪亦

如之者后及世子喪王為此主哭及拜賓則宗伯亦

為上相也云哭諸侯亦如之者謂諸侯薨於本國赴

告天子天子為位哭之大宗伯亦為上相與王為摯

耳注相詔至紼衣釋曰為相詔王禮也者經三

人云擯者五人四人三人而言也云入詔禮曰相者
此據司儀云每門止一相及廟唯上相入是入廟詔
禮曰相此對文義爾通而大行人據上公而言此大
者五人卿為上擯者依大行人據上公而言此大
伯為上擯若大朝觀則肆師為承擯四時來朝小
人為承擯案觀禮齊夫為末擯若待子男則三人足
矣若侯伯四人者加一士上公五人者加二士今
云相者五人卿為上擯據此大宗伯是卿故指此上
擯而言也云大喪王及后世子也者以其與王為上
相則王在矣而云大喪則世子及世子矣亦得見
大喪所前或嗣王則大喪中兼王喪也云哭諸侯者
謂薨於國為位而哭之者若來朝薨於王國則王為
之總麻不應直哭之而已故引檀弓云天子之哭諸
侯也爵弁經紵衣案彼注云麻不加於采經衍字以
其遙哭諸侯著爵弁紵衣而巳不
合加麻經於紵衣爵弁之上也
王命諸侯則擯
擯進之也王將出命假祖廟立依前南鄉擯者進

命者延之命使登內史由王右以策命之降再拜稽
首登受策以出此其畧也諸侯爵祿其臣則於祭焉
○假音格至也依於豈
反鄉許亮反策初革反
知擯謂進使前以受策也云王將出命假祖廟者若
諸侯命臣則因祭宗廟命之則祭統十倫之義五曰
見爵賞之施焉故祭之日一獻君降立于阼階之南
南鄉所命者再拜受書以歸又云古者於禘也發爵
賜服順陽義者諸侯命臣必於祭時若天子命臣不
要在祭時欲命臣當特為祭以命之故洛誥成王命
周公後云烝祭歲文王驛牛一武王驛牛一王命作
策逸祝策惟告周公其後注云告神周公宜立後謂
封伯禽是非時而特假祖廟故文武各特牛也云
依前南鄉者此案司几筵云大朝觀大饗射凡封國
命諸侯王位設黼依前南鄉是立依前南鄉之策
也云擯者進當命者延之命使登內史由王右以策

命之降再拜稽首登受策以出者史由王右以策命之者此案觀禮天子使公與史就館賜侯氏命服時史由公右執策命之又案祭統云祭之日一獻君降立於阼階之南南鄉所命北面史由君右執策命之再拜稽首受書以歸天子無降立之事其餘則同命諸侯之史當王右以策命之云降再拜稽首登受以出約僖二十八年王命晉侯之事案彼傳云王命內史叔興父策命晉侯為侯伯當時晉侯降再拜稽首登受策以出據彼文也云此其略也者但命諸侯其祿其臣則於祭焉者國有大故則旅上帝及四望祭統所云者是也故謂凶裁旅陳也陳其祭事以祈焉禮不如祀之備也上帝五帝也鄭司農云四望日月星海玄謂四望五嶽四鎮四瀆疏故謂至四瀆釋曰此旅是所

不熟裁謂水火也云旅陳也陳其祭事以祈焉禮不如祀之備者但所謂祈請求福得福乃祠賽之祠賽則備而與正祭同故知禮不如祀之備也云上帝五帝也者案禮器云祀帝於郊而風雨寒暑時風雨寒暑非一帝之所能為也鄭司農云四望日月星海後鄭一帝故知是五帝也鄭文又山川稱望故尚書云望秩不從者禮無祭海之文又山川稱望故尚書云望秩于山川是也玄謂四望五嶽四鎮四瀆又與五嶽相配故知四望中有此三者言四望者不可一往就祭當四向望而為壇也王大封則先告后土祭之故云四望也疏后土至食者。釋曰大封謂若神也黎所食者疏后土至食者。釋曰大封謂若出封皆加一等是其大封之事對封公卿大夫四命其邑者為小封云則先告后土者封是土地大夫為采以禮告后土有神然後封之也注云后土土地之神也黎所食者言后土有二若五行之官東方木官勾芒中央

土官后土此等后土土官也黎為祝融兼后土故云
黎所食者若左氏傳云君戴皇天而履后土被為后
土神與此后土同也若句龍生為后土官死配社
以社為后土其實社是五土總神非后土官也
配社為后土其人因名社為后土耳此注本無言后
寫者見孝經及諸文注多言社后土因寫此云后
社故鄭答趙商云句龍本后土後遷為社王封社
告后土玄云后土神不言后土社也鄭又答田
云后土古之官名死為社而祭之故曰后土社句
為土官後轉為社世人謂為后土無可怪此中后
不得為社者聖人大平制禮豈得以世人乃頌祀于
之言著大典明后土神不得為社也

邦國都家鄉邑

頌讀為班班其所當祀及其禮也

家之鄉邑謂王子弟及公卿大夫所食采地

注頌讀至采地。釋曰云頌讀為班者鄭於周
以頌皆讀為班班謂布也云班其所當祀及其

但名位不同禮亦異數既班其祀明亦班禮與之故
連言禮也班禮謂若諸侯不得祭天仍不得祭地大
廟五祀之等二王後與魯唯祭天仍不得祭地大
亦與外諸侯同其禮者若獻尸上公九侯伯七子男
五皆大牢之屬是也其小都與家則依卿大夫之
亦大牢也云都家之鄉邑謂王子弟以下者鄭恐
鄉邑六鄉六遂非都家之內鄉邑未必一如六鄉六
之內鄉邑耳其都家之內鄉邑未必一如六鄉六
家數但采邑之內亦有二五家為里以上以相統
領故一成之內得有革車二乘士十人徒二十人
兵及出稅之法即謂之鄉邑也謂王子弟者以親疏
分於大都小都家邑三處食采地言及公卿大夫
地者謂若載師職公大
都鄉小都大夫家邑也

周禮注疏卷之六十八

類三皇五帝九皇六十四民咸祀之玄謂四望五嶽

四鎮四竇四類日月星辰運行無常以氣類為之位

兆日於東郊兆月與風師於西郊兆司中司命於南

郊兆雨師於北郊昌仰如字劉五郎反爍必消反樞

音巨汁音叶疏神兆五至如之。釋曰自此以下云外

帝者此文上下唯論在四郊以對國中右社稷左宗

廟其大帝與崑崙自相對而在四郊之內有自然之

圓立及澤中之方立以其不在四郊故不言也。○

兆為至北郊。釋曰云兆為壇之營域一也。不言壇

社稷之壇謂遺土為之即此壇之營域一也。不言壇

者王外營域有壇可知云五帝蒼曰靈威仰之等此

於大宗伯釋訖但依禮云司農云四望道氣出入者

所而說故兩處各言之也。司農云四望道氣出入者

案上注司農以爲日月星海後鄭不從矣今此云道
氣出入與上注不同者以無正文故兩注有異若然
就道氣出入則非月星海謂五嶽之類也故後
九皇六十四民咸祀之者案史記云九皇氏沒六
先鄭意三皇已祀之明并祭五帝三皇可知後
從者以其兆五帝以下皆據外神大昊句芒等配
而己今輒特祭人市於其中非所宜故不從是以
五嶽之屬易之也後鄭注云四類日月星辰者以
言類明以氣類而爲位以祭之故知是日月之等
兆日於東郊者案祭義云大明生於東故觀禮亦云
拜日於東郊者案祭義云朝日於東門之外也又
月於西郊者月生於西郊也又其五
行金爲陽土爲風雖屬土秋氣之時萬物燥落由
風故風亦於西郊也司中司命於南郊者以其
南方盛陽之方司中司命是陽故司中司命宜在水
南也云兆雨師者以雨是水宜在水位故

雨師在北郊天子四望諸侯三望境內山川案
十一師在夏四月猶三望服氏云三望分野星國中
山川又上文先鄭云四望日月星海後鄭必知望祭
崇王弗祭大夫請祭諸郊王曰三代命祀不越望
河漢睢漳楚之望也爾雅又云梁山晉望又案尚書
云望於山川則知望也祭中無天神可知若山川必知
之望當入四類之內也若然尚書云望於山川丘陵
四望非山川既在下故知此四望是五嶽之屬山川
大者兆山川丘陵墳衍各因其方註順其所在註山
也其方釋曰案大司徒職地有十等此掌五禮之
不言林澤原隰亦順所可知故略不言也
禁令與其等用註用等牲器尊卑之差鄭司農云五
禮吉凶軍賓嘉註器尊卑之差者謂若天子大用等牲

月

三

黃

上大夫士少牢諸侯之大夫少牢士特牲之等其器
上若少牢四豆數特牲二敦士二豆三俎大夫四豆五
俎諸侯六豆七俎天子八豆九俎其餘尊壘爵勺及
饗食之等各依尊卑之差先鄭云五禮吉凶軍賓嘉
者大宗辨廟祧之昭穆
伯職文辨廟祧之昭穆
之後父曰昭子曰穆○昭常○辨廟祧之昭穆○釋
子七廟三昭三穆與大夫一昭一廟而七諸侯二昭二穆
與大祖之廟而五大夫一昭一廟與大祖之廟而三
士一廟案祭法適二廟王制不言之者取自廟而
下降殺以兩故略而不言二廟者故此摠云廟祧之
昭穆諸侯無二祧謂始封大祖廟為祧故聘禮云不
腆先君之祧是祖為祧也○祖廟為祧故聘禮云不
曰案祭法注祧之言起也○祖廟為祧故聘禮云不
故云上去意也○周以文武為三祧文王祧武王祧
第稱昭當文武後穆之木主祧也云昭自始祖之
武王祧故云遷主所藏之廟曰祧也云昭自始祖之

父曰昭子曰穆者周以後為數不啻父為昭穆至文
即從不啻父為昭子曰穆者周以後為數不啻父為昭
後皆父為昭子曰穆者周以後為數不啻父為昭穆至
王十四世文王第稱穆也○辨吉凶之五服車旗宮室
之禁註五服王及公卿大夫士之服○辨吉至之禁
凶者謂若命云國家宮室車旗衣服禮儀以九以
禁者謂若命云國家宮室車旗衣服禮儀以九以
七以五為節言禁命者謂五服及車旗宮室皆不得
上潛下逼當各依品命為法○五服至之服○釋
曰案尚書五服各依品命為法○五服至之服○釋
也三也又云予欲觀古人之象日月星辰注云此十
二章天子備有公自山而辰服諸侯服山龍云省
注云天子備有公自山而辰服諸侯服山龍云省
據章數而言今此注以五服為王及公卿大夫士之
服亦不得數服為五者即知其喪服自天子達於士
服亦不得數服為五者即知其喪服自天子達於士

親疏其正室皆謂之門子掌其政令

孫人道之正名喪服小記曰親親以三為五以五為

九正室適子也將代父當門者也政令謂役守之事

歷適丁疏本而言惟此而往其中則兼九族矣云辨

親疏者據已上至高祖下至玄孫傍至總麻重服者

則親輕服者則疏也云正室皆謂之門子者還據九

族之內但是適子正體主皆是正室亦謂之門子

三親父下親孫是父子孫此即親親以三是以云已

高祖宜總麻會祖宜小功也據祖期則會祖宜大功

高祖宜小功也高祖會祖皆有小功之人差別會孫之
此為之服同也重其衰麻尊也咸廿月日恩殺也
以此而言會祖高祖服同齊衰三月以五為九不須
服同總麻三月以尊卑服同故經云以五為九不須
言以五為七也云政令役守之事者安不諸子職云掌
國子之伴若有甲兵之事致於大子惟此所用之是其
役事案宮伯職云掌上庶子又有八人舍宿毛六
衛之事是其守之事故摠云政令役守之事也毛六
牲辨其名物而頒之于五官使其奉之

鄭司農云司徒主牛宗伯主雞司馬主馬及羊司寇

主犬司空主豕字劉莫報反言辨其名物者若六

牲皆有名若馬牛羊豕犬雞物色也皆有毛色若宗

廟用駢之等云頌之于五官者六卿應言六官而云
五者以其天官貳王治事尊而不使奉牲故五官也
云使共奉之者謂充人養之至祭日之旦在廟門之

前頌與五官使共奉之助王率入廟即祭義所云卿
大夫贊幣而從之彼雖諸侯法可况天子也○
釋至主豕○釋曰先鄭云司徒奉牛性宗伯職有雞人
之若大司徒有牛人即云奉牛性宗伯職有雞人
云供雞牲司馬職有羊人校人掌馬即云共羊性
馬牲司寇職有大人即云奉犬牲是次先鄭依而用
焉唯司空職亡先鄭知主豕者五行傳聽之不聰辨
則有豕禍是豕屬北方司空冬官故奉豕牲也

六盥之名物與其用使六宮之人共奉之
盥讀為

棗六棗謂六穀黍稷稻粱麥苽音孤○辨六至奉之
云名物者謂六穀各有名其色異故云名物也云
其用者六穀所用若六牲六器所用不同故須辨之
云使六宮之人共奉之者黍稷蓋是婦人所奉之
事故使六宮之人奉之六宮之人謂若世婦職云
宮之宿戒者也○**盥**讀為盥字為盥字
者爾雅釋草棗麥也○**盥**讀為盥字為盥字

四火齊為聲從血不如從米故讀棗也云六棗黍
稷粱麥苽者約食醫和王六食云黍稷稻粱麥苽而

辨六彝之名物以待果將
辨六彝雞彝彝鳥彝畢彝

黃彝虎彝彝果讀為裸○**辨**音假又音嫁○**辨**六

為裸○釋曰上二經皆云使共奉之此及下經不云
使共奉之而云以待文不同者上二者官衆故云使
共奉此及下文並是司尊彝一職之事又是春官當
司所主故直云以待也裸言將者將送也謂以圭
酌之送與尸及賓故云將六彝之名出司尊彝也云
果請為裸者諸文皆云裸故讀從之其實裸更讀為
辨六尊之名物以待祭祀賓客
待者有事則給

之鄭司農云六尊獻尊象尊壺尊著尊大尊山尊

素何反著直○**辨**六至賓客○釋曰案司尊彝唯為
畧反大音泰○**辨**六至賓客○釋曰案司尊彝唯為

尊此兼言賓客則在廟饗賓客時陳六尊亦依祭禮
 四時所用唯在野外饗不用祭祀之尊故春秋左傳
 云饗象不出門也若然案饗人云掌裸器凡祭祀賓
 客之祿事則上六彝亦為祭祀賓客而辨之而不
 祭祀賓客者舉下以明上故畧而不言。因待者至
 山尊。釋曰云待者有事則給之者所須則祭祀賓
 客是也。上經六彝亦云以待鄭不言者上經不言祭
 祀賓客先鄭亦畧而不言亦就此以行祭祀賓客而
 解之先鄭解六尊亦。掌衣服車旗宮室之賞賜。王
 據司尊彝而言也。以賞賜有功者書曰車服以庸。掌
 袞冕以下唯有大袞不可以賞賜以其諸侯不合用
 之是以魯祭天用袞冕則二王後祭天亦不得用大
 袞也。云車旗者謂若巾車金路象路革路木路及夏
 篆已下亦得依所乘者賜之唯玉路不得賜與大
 同是以魯用殷之大路也。孔天賜以車服。其能用
 引書者尚書舜典文孔天賜以車服。

四時祭祀之序事與其禮

養饗之事次序之時

序事卜日省牲視滌濯

云掌四時祭祀之事序謂
 凡祀大神享大鬼祭大祇
 下亦有省已下故取以證
 之言出於特牲即大宗伯

序事至之時。釋曰云序
 卜日省牲之時。釋曰云序
 天第先後故取上大宗伯
 即執事而卜日已下之事

奉玉帛以詔號

若國至詔號幣號鄭司農云大貞謂卜

立君卜大封

若國至詔號幣號鄭司農云大貞謂卜

作龜者是也。○若國至詔號幣號鄭司農云大貞謂卜
 云神號者案大祝有神號至大封。○釋曰此言卜事而
 冬陳玉以貞來歲之歲。○陳玉以貞來歲之歲。○陳玉以貞來歲之歲。
 於龜大卜職大貞之屬。○陳玉以貞來歲之歲。○陳玉以貞來歲之歲。
 四方則玉有六器者與此。○陳玉以貞來歲之歲。○陳玉以貞來歲之歲。
 禮神也先鄭云大貞謂卜。○陳玉以貞來歲之歲。○陳玉以貞來歲之歲。

大遷者引 **大祭祀省牲** 祗滌濯祭之日逆齋省鑊告

時于王告備于王 **逆齋** 受饁人之盛以入省鑊視

亨腥孰時薦陳之晚早備謂饁具 **庚** 反劉普孟反亨晉

疏 大祭至于王。釋曰此云省牲祗滌濯省鑊與大

宗伯文同謂佐大宗伯其大宰省牲者察其不知

法其逆齋即大宗伯泣玉齋者是也大宗伯泣之

宗伯迎之是相佐也其告時告備是其專職耳

逆齋至饁具。釋曰知齋受饁人之盛以入者案

牢饁饗在廟門之外明天子諸侯饁饗亦在廟門外

今言迎齋明於廟門之外迎入向廟堂東實之於

簋也云省鑊視亨腥孰者案禮運云腥其俎熟其

鄭云腥其俎豚解而腥之熟其殺體解而爛之此

祭宗廟朝踐饋獻節彼下文更有體其大豕牛羊

室中饋熟亦須饗鄭不言畧也云時薦陳之晚早

陳謂祭前陳饗於堂東薦謂薦之於神坐皆有晚

云備謂饗具者此饗具即堂東所陳 **凡祭祀賓爓**

陳備即告告王祭時已至當行事也 **時將瓚裸**

將送也猶奉也祭祀以時奉而授王賓

客以時奉而授宗伯天子圭瓚諸侯璋瓚 **疏**

將送至璋瓚。釋曰凡祭祀以時奉而授王者案

小宰職云凡祭祀贊王幣爵之事裸將之事注云又

從大宰助王也將送也裸送宗伯又奉而授王者此

獻尸以人道宗廟有裸此小宗伯又奉而授王者

據授尸故二官俱言也云賓客以時奉而授宗伯

宗伯云大賓客攝而載裸者是也云諸侯用圭瓚

謂未得主瓚之賜者故天子制云諸侯賜圭瓚然

賜未得主瓚則資於天子是瓚灌大宗用圭瓚也

鄭云大宗是以祭義云君有用圭瓚灌大宗用圭

瓚者也是以祭義云君有用圭瓚灌大宗用圭瓚

鄭云大宗是以祭義云君有用圭瓚灌大宗用圭瓚

然天子用圭瓚則后亦用璋瓚也其諸詔相祭祀之
侯未得主贊者君與夫人同用璋瓚也

小禮凡大禮佐大宗伯

小禮群臣之禮 **凡大禮**宗伯至

釋曰云詔相祭祀之小禮者謂王有故不親行事
臣攝祭則為小禮故鄭云群臣之禮云凡大禮佐大

宗伯者大宗伯所云者小宗伯佐之也此經所云既
未至職未輒言此者此以下皆小宗伯專行事不佐

大宗伯故於中易卿大夫士爵則備 **賜猶命也** 賓
言之以結土也

之如命諸侯之儀春秋文元年天王使毛伯來錫公
命傳曰錫者何賜也命者何加我服也

諸侯尊故大宗伯賓卿大夫士卑故小宗伯賓之
賜猶命也者但命謂以策以辭命之并加以服賜

自是以車馬賜之則賜命則矣而言賜命者欲見賜命相將之物故觀禮

儀者儀法雖同禮數則異也引公羊傳者欲見賜命
儀氏以車馬及命書與篋服同時也云如命諸侯之

相將 **小祭祀掌事如大宗伯之禮** 大賓客受其將幣

之事 **之齋** 謂所齋來貢獻之財物 本又作齋 **疏** 小祭

禮。釋曰小祭祀謂王女冕所祭則小宗伯專掌其
事其法如大宗伯也。謂所至財物。釋曰此謂

諸侯來朝觀禮畢每國於廟貢國所有行三享之禮
諸侯以玉幣致享既訖其庭實之物則小宗伯受之

以東故云受其 **若大師則帥有司而立軍社奉主車**
將幣之齋也

有司大祝也王出軍必先有事於社及遷廟而以
其主行社主曰軍社遷主曰祖春秋傳曰軍行祓社

釁鼓祝奉以從曾子問曰天子巡守以遷廟主行載

于齊車言必有尊也書曰用命賞于祖不用命戮于
 社社之主蓋用石為之奉謂將行○被乎物反劉音
 側皆疏若大至主車○釋曰言大師者大起軍師以
 反疏征伐云帥有司而立軍社者謂小宗伯帥領
 有司大祝而立軍社載於齊車以行也○釋曰
 遷主亦載於齊車以行也○釋曰
 鄭知有司是大祝者見大祝職云大師設軍社故也
 鄭知王出軍必先有事於社及遷廟而以其主行者
 見大誓及王制將出軍皆云類於上帝宜於社又曾
 子問云以遷廟主行載於齊車故知也云社主曰軍
 社者此經直云奉主車雖不云祖鄭意欲取尚書賞
 祖者此經直云奉主車雖不云祖鄭意欲取尚書賞
 於祖為證故先言遷主曰祖也引春秋者定四年魯
 陵之會將會衛子行敬子言於靈公曰會同難其使
 祝侂從祝侂曰君以軍行被社變鼓祝奉以從君
 行師從卿行旅從祝不出境祝侂言此者欲見召君

之會是朝聘吉行大祝不合行意時靈公抑遣行
 他遂行引者欲見此經有司立軍在是大祝之事也
 引曾子問者欲見軍行天子諸侯皆用遷廟木主行
 之意也尚書者是其誓啓與有危戰於其之野誓士
 衆之辭引之者欲見軍行須軍社遷主也云社之主
 蓋用石為之者案許慎云今山陽俗祠有石主彼雖
 施於神祠要有石主主類其社既以土為壇石
 是土之類故鄭注社主蓋以石為之無正文故云蓋
 以疑之也云奉謂將行者以曾子問云載於若軍將
 齊車又尚書用命賞於祖故知奉謂將行也若軍將
有事則與祭有司將事于四望疏軍將有事將與敵
 合戰也鄭司農云則與祭謂軍祭表禡軍社之屬小
 宗伯與其祭事玄謂與祭有司謂大祝之屬蓋司馬
 之官實典焉○與音預注則與與疏若軍至四望者
 其祭與祭與執事同疏釋曰其四望者

裁及執事禱祠于上下神示

註 執事大祝及男巫女

巫也求福曰禱得求曰祠謂曰禱爾于上下神祇鄭

司農云小宗伯與執事共禱祠音。誦。禱。大。我。及。執。事。

神示。釋曰云大我者謂國遭水火及年穀不熟則

禱祠於上下天地神祇。注執事大祝及男巫女巫

至禱祠。釋曰鄭如執事之中大祝及男巫女巫者

見大祝職云國有大故天裁則彌祀社稷司巫云

大裁則帥巫而造。坐。相。男。巫。職。中。雖。無。事。其。司。巫。云

帥者即帥男巫也。又。巫。職。云。凡。邦。之。大。裁。歌。哭。而。禱

是以鄭君歷而言。焉。以。充。事。也。云。求。福。曰。禱。得。王。出

求曰祠兩言之者。欲。見。初。禱。後。得。福。則。祠。之。也。

大肆以拒鬯泚 **註** 鄭司農云大肆大浴也社于春禱

泚為泚以拒鬯浴尸玄謂大肆始陳尸伸之

李亡辨反疏所解皆不釋肆字故後鄭就足之特

解肆為始陳尸伸之者肆訓為陳為伸故也必用拒

鬯者以死者人所惡故以拒鬯浴尸使之香也大祝

職云大喪始前以肆鬯泚尸小祝又云大喪贊及執

泚彼二官已掌之此言之者察其不如儀也

事泚大斂小斂帥異族而佐 **註** 執事大祝之屬泚臨

也親斂者蓋事官之屬為之喪大記曰小斂衣十九

稱君大夫士一也大斂君百稱大夫五十稱士三十

稱異族佐斂疏者可以相助。斂力驗反下及

事至相助。釋曰鄭注執事是大祝之屬者案大

職云大喪贊斂明大祝執事小宗伯泚之屬云親斂者

引喪大記者以天子之喪大小斂稱數無文故約
引法推出天子斂之稱數也按喪大記注小斂十九
稱法天地之成數故尊卑同至於襲大記注小斂九
斂五等諸侯同百稱天子蓋百二十稱也天子大
數及襲斂亦無嫌也云異族佐斂疏者可以相助者
此異族據縣衰冠之式于路門之外制色宜齊同
。縣音玄。縣衰至之外。釋曰式謂制及色故
衰七雷反。云制色宜齊同知式中兼有衰者按
亦如喪云斬衰貌若首齊衰貌若泉齊斬之衰其
服傳云冠六升鍛而勿灰明不色如首也縣衰冠
僕云縣衰首服之法于宮門注云首服謂免墜弁
廣狹長短之數與此及執事眠葬獻器遂哭之
事蓋梓匠之屬至將葬獻明器之材又獻素獻成

於殯門外王不親哭有官代之。疏曰此文承不冠之
而下卜葬之上謂既殯之後事故禮記檀弓云既殯旬
而布材與明器云執事眠葬獻器遂哭之謂獻明器
之時小宗伯哭此明器哀其生死異也。疏曰執事至
代之。釋曰俞知執事是梓匠之屬者以其明器所
為是工巧之事梓匠人見主工巧故知其梓匠也
言之屬者冬官摠主人工事故以之屬兼之但無正
文故云蓋以疑之也云至將葬獻明器之材者亦約
檀弓云既殯旬而布材故知將葬獻明器也又知素
獻成皆於殯門外者見士喪禮云獻材于殯門外西
面北上結主人褊視之如哭梓獻素獻成亦如之注
云形法定為素飾治畢為成是其事也云王不親哭
有官代之者決士喪禮主人親哭以無官此王不親
哭以其有官有官即卜葬北南窆亦如之。疏曰北墓坐
域甫始也鄭大夫讀窆皆為穿杜子春讀窆為堽皆

謂葬穿墳也。今南陽名穿地為窆聲如腐脆之臍。昌緇反。李依杜昌銳反。鄭大夫音穿腐房甫反。脆之臍七歲反。舊作臍誤。劉清劣反。或倉沒反。字書無此字。但有臍字音千劣反。今注本或有作臍者。牛羊脂臍者。則與劉音為協。沈云字林有臍音卒。臍者牛羊脂臍者。與通聲恐未協。臍已下皆非。鄭義。下葬至如之。釋得將葬先卜墓之筮。非故云卜葬非也。云甫窆者。既得吉而始穿地為墳。故云甫窆也。云亦如之者。亦如上。則哭亦與在殯所哭之相似。故云亦如之。注非以爲龜兆。非至之臍。釋曰。孝經云卜其宅兆。注非以爲龜兆。非各據一邊而言也。鄭大夫讀經。皆爲穿此。經唯有一窆而云皆在下。象人甫窆。皆爲穿也。杜子春讀窆。窆亦云。今南陽名穿地為窆。聲如腐脆之臍者。墳也。墳也。云今南陽名穿地為窆。聲如腐脆之臍者。墳也。

陽郡人名穿地為窆。窆之聲。既葬。詔相喪祭之禮。喪祭虞祔也。檀弓曰。葬曰虞。弗忍一日。離也是日也。

以虞易奠卒哭曰成事。是日也。以吉祭。易喪祭明日。祔于祖父。知。離力。喪祭至祖父。釋曰。鄭知喪

下成葬之上。其中唯有一日。離也。者自始死。至葬前未。檀弓曰。葬曰虞。弗忍一日。離也。者自始死。至葬前未。忍異於生。故無尸而設奠。象生時。薦羞於坐前也。既葬。送形而往。迎魂而反。日中而虞。虞者。鄭注。士虞禮。云。虞安也。所以安神是也。葬之朝。為大遣奠。反日中。而虞。是。不忍。一日。使父母精神離散。故云不忍。一日。離也。云。是日也。以虞易奠者。以士虞禮云。卒哭曰成事。女尸為神象。鬼事之。是以虞易奠也。云。卒哭曰成事。是日也。以吉祭。喪祭者。案士虞禮云。卒哭曰成事。剛日云。哀薦成事。故檀弓記人解士虞禮云。卒哭曰

成事祭以吉為成故云是日也。以吉祭易喪祭。虞祭是也。云明日耐於祖父者，引之證經喪祭為虞祭。又為耐祭。士之禮葬，用柔日。假令丁日葬，葬日第一虞隔戊日，已日為第二虞。後虞改用剛用庚日，卒哭亦用剛日，隔辛日，壬日為卒哭祭。其耐祭又用柔日，則癸日為耐祭。是士從始虞至耐日，摠用七日。以此之大夫五虞，諸侯七虞，天子九虞，相次日數可知。此喪中自相對虞為喪祭。卒哭即為吉祭，以卒哭無時哭哀殺故為吉祭。若喪中對二十八日復平常為吉祭，則禫祭已前皆為喪祭也。若然喪中自相對虞為喪祭，卒哭為吉祭，而耐云喪祭，耐并耐祭亦為喪祭。此鄭欲引檀弓并耐祭摠釋故喪中之祭，為耐祭而言其實卒哭既為吉祭。成葬而祭墓為位。

也。先祖形體託於此地，祀其神以安之。家人職曰大

註 成葬立已封也。天子之冢蓋不一日而畢位壇位

喪既。有日請度。甫窆遂心為之尸。**說** 成葬至為位。曰云成葬者謂造

立墳已訖，以王之靈極祀於此。上故祭后土之神使安祐之。當設祭位於墓左也。成葬至之尸。○釋曰：成葬立已封也。者案家人以爵等為立封之度。據彼有立封之文，故依而言之云：天子之冢蓋不一日而畢者，案檀弓云：有司以凡筵舍奠於墓左，反日中而虞。注云：所使奠墓有司來歸，乃虞也。則虞祭在奠墓後，以其王之墳蓋高四尺，故日中虞祭待奠墓有司來歸。此上文既云詔相喪祭，則虞祭訖矣。於下乃云：成葬祭墓為位，則虞祭不待奠墓有司來歸者，由天子之冢高大，蓋不一日而畢。故設經喪祭在成葬之上也。引家人職者，證祭墓為位。凡王之會同軍旅，甸役之禱祠肆儀為位。**說** 肆習也。故書肆為肆儀為義。杜子春讀肆當為肆，義為儀。若今時肆司徒府也。小

宗伯主其位。沈音四李欲二反。凡王至為位。釋曰：言王有會同。

旅旬役之事，皆有禱祠之法。云：肆儀為位者，數者。釋曰：當習威儀之。

時則小宗。國有禍，裁則亦如之。謂有所禱祈。有國。

伯為位也。釋曰：禍裁謂國遭水火。凡天地之大裁類。

社稷宗廟則為位。禱祈禮輕類者，依其正禮而為。

之。凡天至為位。釋曰：天裁謂日月食星辰奔竄。

為位祭之。禱祈至為之。釋曰：凡言類者，皆謂。

依事類而為之。但求福曰禱，禱輕得求曰祠。祠禮。

則祠者，依正祭之禮也。則禱。凡國之大禮，佐大宗伯。

禮輕者，雖依正禮祭饌，畧少。凡國至之儀。釋曰：凡言大禮者，王。

肆師之職，掌立國祀之禮，以佐大宗伯。

至宗伯。釋曰：肆師是宗伯之考，每事皆佐宗伯。此。

下是立大祀，用玉帛牲牲，立次祀，用牲幣，立小祀，用。

牲。鄭司農云：大祀，天地次祀，日月星辰；小祀，司命。

已下。玄謂大祀，又有宗廟次祀，又有社稷五祀五嶽。

小祀，又有司中風師雨師山川百物。音全。立大至。

釋曰：此則佐宗伯之事。案大宗伯有禮祀已下，并宗。

廟六享之事。此肆師陳鼎玉帛牲牲之等。鄭司。

至百物。釋曰：司農云：大祀，天地至司命以下，先。

據大宗伯直據天神大次小而言。唯天神中兼言。

而已其於地示不言次小人鬼之中又不言大次小
故後鄭就足之耳後鄭云大祀又有宗廟者以其先
鄭於大祀中無人鬼故後鄭特舉社稷之云次祀又有社
稷五祀五嶽者此後鄭特舉社稷已下者以先鄭次
祀中不言血祭社稷已下故也云小祀又有司中
師兩師山川百物者此後鄭見先鄭天祀小祀中
云司命以下其言不備故具之山川百物就足先
地示小祀耳若然後鄭直云大祀又有宗廟更不言
宗廟次小祀者但宗廟次祀即先公是也於彼故也
已於酒正云次祀驚冕毛毳冕所祭已具於彼故也
不言宗廟小祀者宗廟次祀其神不明馬君雖云宗
廟小祀殤與無後無明文故後鄭亦不言也經言立
大祀用玉帛牲牲者天神中非直有升煙玉帛牲亦
有禮神者地示中非直瘞埋中有玉帛牲亦兼有
禮神玉帛牲也宗廟中無煙瘞埋直有禮神之玉
牲又不見有禮神之玉帛牲也天神中非直瘞埋直
通一塗立次祀用牲幣者天神日月星辰地示血
社稷五祀五嶽是也宗廟次祀已下與大祀同齊

有禮神幣帛而已以歲時序其祭祀及其祈珥序第次其

先後大小故書祈為幾杜子春讀幾當為祈珥當為
餌玄謂祈當為進機之機理當為餌機餌者釁禮之
事雜記曰成廟則釁之雍人舉羊升屋自中中屋南面
剖羊血流于前乃降門夾室皆用雞其餌皆於屋下
割雞門當門夾室中室然則是機謂羊血也小子職
曰掌珥于社稷祈于五祀是也亦謂其宮兆始成時
也春秋僖十九年夏邾人執郈子用之傳曰用之者
何蓋叩其鼻以珥社也及其祈及注機同巨既反或區依反珥而志反注珥同

是此二官也言此穢人對彼穢人不要是充人監門
兼祭諸神司中之者謂凡祭祀之卜日宿為期詔相其

禮既滌濯亦如之宿先卜祭之夕凡祭至如之

祭祀之日謂天地宗廟之等將祭前有散齊七日
致齊三日十日矣若然卜日吉則齊今云祭祀之卜
日宿為期則其禮者謂肆師詔告相助其卜之
旦為期也云詔相其禮者謂肆師詔告相助其卜之
威儀及齊戒之禮云既滌濯亦如之者謂祭前
之夕視滌濯祭器亦詔相其禮故云亦如之

日表齋盛告絜展器陳告備及果築馨相治小禮

其慢怠者絜六穀也在器曰盛陳陳列也果築馨

者所築馨以裸也故書表為剽剽表皆謂徽識也

司農云築焚築香草焚以為鬯音果古亂反下同鬯

其禮及注同剽芳遙反或妨音祭之至怠者

絜者當祭之日具其黍稷等盛於簠簋陳於廟堂東

又於徽識表其名又告絜淨云展器陳告備者謂祭

日且於堂東陳祭器實之既訖則又展省視之而告

備具故云展器陳告備也云及果築馨者謂於宗廟

有和拒鬯之酒以滌之而裸矣云相治小禮者謂群

臣行事則肆師相治之云誅其慢怠者謂執事之人

爾雅云案稷也彼特訓案為稷者以稷為五穀之長

其總而言之六穀皆是案故此經據六穀為案故鄭

云案六穀也案食醫和王六食黍稷稻粱麥菽六食

即膳夫云六穀一物故鄭云六穀也鄭司農云築焚

俱言之云皆謂黻識也者以剽表字雖不同俱是識也於六案之上皆為黻識小旌書其黍稷之名以表之餘饌不表獨此表之者以其餘器所盛各異器則知其實此六穀者蓋盛稻粱簋盛黍稷皆有金蓋覆之觀器不知其實故特須表顯之也但鬱人目掌鬱此又掌之者彼官正職此肆師察其不如儀者也

也掌兆中廟中之禁令 兆壇塋域 掌兆至禁令 宗伯云兆五帝於四郊已下則四郊之上神兆多矣皆掌不得使人干犯神位七廟亦然故云掌其禁令也 兆壇塋域 釋曰凡為壇者四面皆塋域圍之若宮牆然故云兆壇者域也 **凡祭祀成則告事畢大賓客位筵几築壘壘** 此王所以禮賓客 大賓至築壘 釋曰案大行人云上公再裸而客 醑侯伯一裸而醑子男一裸不醑大宗伯云大賓客攝而載裸則此官主以築壘壘金煮之和鬯酒也筵几云泣謂司几筵設之肆師臨之也 此王至

賓客。釋曰言此以對彼彼贊果將酌鬱鬯授大宗則上經築壘鬯禮宗廟神也 **贊果將酌鬱鬯授大宗** 伯載裸 言案小宰亦云賓客贊裸者容有故相代也 **大朝覲佐儺** 為承儺 大朝覲為承儺 釋曰此言同朝覲時若四時常朝則小行人 共設匪壘之禮 為承儺小行人所云者是之也 **共設匪壘之禮** 設於賓客之館公食大夫禮曰若不親食使大夫以侑幣致之豆實實于饗簋實實于筐匪其筐字之誤與禮不親饗則以酬幣致之或者匪以致饗 貢反食音嗣下同誤與 共設至之禮 釋曰此肆師不掌音餘下侯與同 飲食而共設者肆師主禮事謂依禮使掌客之等及諸官告設之也 肆師設於至致饗。釋曰鄭知設於賓客之館者凡待賓客之禮饗食

在廟其器不用匪奪今言共設筐甕明是王不親饗
 食於賓館設之可知引公食禮者欲見此經與彼同
 同是不親食之事欲破匪從筐之疑也云禮不親
 與者無正文約同彼故云與以疑之也云禮不親
 則以酬幣致之者此亦公食大夫禮文云或者匪
 致饗者鄭君向引公食大夫須破匪從筐又言饗
 者饗禮亡無妨致饗時用匪不用饗食授祭
 笙但無正文故云或以疑之也
 祭肺疏授賓祭肺。釋曰饗大牢以飲賓獻依
 者祭謂祭先造食者案膳夫云投王祭則此授祭
 非授王可知故鄭云授賓祭肺也必知祭肺者有
 氏祭首夏后氏祭心殷祭肝周祭肺也
 肺周所祭故知祭者祭肺也
 與祝侯禳于粢
 郊註侯禳小祝職也置五百里遠郊百里近郊五十
 里疏與祝至及郊。釋曰侯者侯迎善祥禳者禳去
 殃氣故肆師與小祝為此侯禳二事于置及

凡儀禳從內向外應先言郊後言置今先言置到言
 之者可遠則遠可近則近任當時之宜故到文以見
 義也。置侯禳至五百里。釋曰知置五百里者王畿
 千里中置國城面五百里故大司馬云方千里者畿
 畿也知遠郊百里者司馬法文知近郊五十里者案
 尚書君陳序云分正東郊成周鄭彼注云成周在近
 郊五十里案今河南洛陽相去則然以其漢法於王
 城置河南縣於成周置洛陽縣相去見五十里是近
 郊五十里故
 大喪大禋以鬯則築鬻註築香草煮以
 云東郊也
 為鬯以浴尸香草鬱也疏大喪至築鬻。釋曰上小
 與之築鬻金香草和鬯疏宗伯大喪以鬯。釋曰上小
 酒以浴尸使之香也疏令外內命婦序哭註序使相
 次秩疏令外至序哭。釋曰案下注六卿以出及朝
 內命女是也謂大夫妻皆為外命婦其內命婦即下經
 次秩。釋曰哭法以服之輕重為先後若然則內命

婦為王斬衰居前諸臣之妻從服齊衰者居後也禁外內命男女之衰不中

灋者且授之杖註外命男六鄉以出也內命男朝廷

卿大夫士也其妻為外命女喪服為夫之君齊衰不

杖內命女王之三夫人以下不中法違升數與裁制

者鄭司農云三日授子杖五日授大夫杖七日授士

杖此舊說也喪大記曰君之喪三日子夫人杖五日

既殯授大夫世婦杖無七日授士杖文玄謂授杖日

數王喪依諸侯與七日授士杖四制云衰七雷反

反注同為夫于註禁外至之杖釋曰外內命男女偽反下為取同為王雖有齊斬不同其衰皆有

數多少及裁制故禁之使依法也云且授之杖者外
內命男及內命女皆為王斬者有杖授之其外命女
為王齊衰無杖故云且見不定之義也註外命至
制云釋曰云內外男女者無正文鄭以意言之以
王宮為正朝廷在王宮內為內命男其妻摠為外命女者此
及公邑大夫等皆為外命男其妻摠為外命女者此
對三夫人已下既為內命女則此朝廷及六鄉以外
卿大夫妻為外命女可知云喪服為夫之君齊衰
不杖者是喪服不杖齊衰章文云內命女之君齊衰
人以下者通九嬪二十七世婦八十一御妻皆為王
斬衰而杖也云不中法違升數與裁制者諸臣妻為
夫之君義服衰六升諸臣為王正義服斬衰三升半
冠六升三夫人已下為王正義服斬衰三升是其數
也言裁制者據喪服云凡衰外削幅裳內削幅三
夫杖七具有裁制司農所云三日授子杖五日授大
王喪依諸侯者王喪諸臣等無授杖之日數亦宜同也
之臣與王之臣同斬衰杖竹故授杖日數亦宜同也

以檀弓云天子崩三日祝先服鄭注云祝佐舍斂先
病明子與夫人亦服矣則天子之子及后亦服矣五
日官長服注官長大夫士明天子三公已下及三夫
人已下亦服矣但服杖俱時有服即杖矣唯天子服
授杖亦當七日矣是以凡師甸用牲于社宗則為位
王喪約同諸侯之法也

註社軍社也宗遷主也尚書傳曰王升舟入水鼓鐘

亞觀臺亞將舟亞宗廟亞故書位為涖社子春云涖

當為位書亦或為位宗謂宗廟。甸音田**註**凡師至

釋曰師謂出師征伐甸謂四時田獵二者在外或有
祈請皆常用牲社及宗時皆肆師為位祭也。**註**社
軍至宗廟。釋曰云社軍社也者在軍不用命數為
社又君以軍行被社繫鼓故名軍社也鄭知宗遷主
者曾子問云師行必以遷廟主行載于齊車故知
生也尚書傳曰王升舟已下者謂說武王松文王

命十一年觀兵之時武王於孟津渡河升舟大水在
前鼓鍾亞亞王舟後觀臺亞者觀臺可以望氣祥亞
鼓鍾後將舟亞者以社主主殺戮而軍將同故名社
主為將將舟在亞觀臺後宗廟亞者宗廟則遷主也
亞在將舟後引之者證在軍有社及宗之意也異義
公羊說天子有三臺有靈臺所以觀天文有時臺以
觀四時施化有囿臺所以觀鳥獸魚鼈諸侯早無靈
臺不得觀天文有時臺囿臺左氏說天子有靈臺諸
侯有觀臺若然文王時已有靈臺今武王而曰觀頁
臺者鄭君之意觀臺則靈臺對文有異散文則通矣
註造上帝封于大神祭兵于山川亦如之**註**造猶即也

為兆以類禮即祭上帝也類禮依郊祀而為之者封
謂壇也大神社及方嶽也山川蓋軍之所依止大傳
曰牧之野武王之大事也既事而退柴於上帝祈于

社設奠於牧室。造七報反注造猶。類造至之事。用牲於社宗據在軍下云師不功據敗退後即此。據尉勝後事告天及社之事。造猶至牧室。曰諸文皆云造于禩類於上帝造屬於禩此以類。與造門之造同也云為非以類禮即祭上帝者若。國四郊則自有尋常非域今戰訖而祭故須新為。非故鄭云為非也鄭知類禮依郊祀而為之者此。是告祭非常非是禱祈之所祭故知依正禮郊祀而。為之謂四時迎氣於四郊皆是也云大神社及方。知者以其命所報告皆是出時告者以出時類于上。帝宜于社造於禩今人神文在上帝下而云封祭之。明是社也知兼有方岳者見小宗伯云軍將有事。四望謂將戰時今戰訖所告明兼祭方岳方岳即。望也云山川蓋軍之所依止者以其山川衆多不。並祭軍旅思險阻軍止必依山川故知祭軍所依。者也云大傳者禮記大傳篇云牧之野武王之大事。

也者牧誓序云時甲子昧爽武王與受戰於牧野。注云紂近郊三十里名牧是武王伐紂之事故云。事云既事而退者武王與紂於牧地戰紂敗退入。都自焚於宣室武王入紂都既封建乃退向牧地而。柴於上帝者以實柴祭帝即此經類于上帝一也云。謂祭行主文王於牧野之室於此文無所當連引。之者欲見此經亦當有祭行主不言者文不備也。凡。師不功則助牽主車。助助大司馬也故書功為工。鄭司農工讀為功古者工與功同字謂師無功肆師。助牽之恐為敵所得。凡師至主車。釋曰師不功。有二為社之石主遷廟本主也。助助至所得。釋曰知助助大司馬也者案大司馬職云若師不功。則厭而奉主車故知此肆師助大司馬也若然案小。宗伯云立軍社奉主車謂未敗時若敗即大司馬奉。

之凡四時之大甸獵祭表貉則為位貉音尤貉師祭也貉

讀為十百之百於所立表之處為師祭造軍法者禱

氣勢之增倍也其神蓋蚩蚩或曰黃帝鄭音陌後表

貉皆同凡四至為位釋曰案大司馬仲冬教大

有司馬表貉于陳前此時肆師為位而祭也貉音尤

師至黃帝釋曰知貉師祭也者爾雅云是類是

故知貉為師祭也云貉讀為十百之百者鄭以聲

之必名此祭為貉者以其取應十得百為十倍之

云祭造軍法者凡言祭者先明是先世創首造

法者也云禱氣勢之增倍也者謂禱祈使師有氣

望得所獲增益十倍還釋貉字之意也云其神蓋

尤或曰黃帝者案史記黃帝與蚩尤戰于豕鹿之野

俱是造兵之首案王制云天子將出類乎上帝注云

帝謂五德之帝是黃德帝以配類則貉祭祭蚩尤是

蚩尤於沛庭也嘗之日泣下來歲之芟芟芟草

除田也古之始耕者除田種穀嘗者嘗新穀此芟之

功也卜者問後歲宜芟不詩云載芟載柞其耕澤澤

。芟色銜反嘗之至之芟釋曰秋祭曰嘗以其

柞側百反物新熟可嘗而為祭名也正當嘗祭

日肆師泣下來歲之芟者以其餘事卜則大宗伯

卜或大卜泣卜此及下三事皆肆師泣卜也則陳

貞龜命龜示高作龜使卜師卜人之等為之芟

載芟即此經芟也云載柞者柞是除木於經雖無所

當欲見有草則芟之有木則柞之皆是治田以稼種

故并言之也云其耕澤澤者既
除草木則耕之澤澤和柔也
彌之日泣下來歲之

戒註秋田為彌始習兵戒不虞也卜者問後歲兵寇

之備淺彌思彌彌之至之戒釋曰謂肆師正當出

始習兵戒不虞者鄭解不於春獲夏苗泣下來歲之

戒必於秋彌之日為戒者以其春教振旅夏教拔舍

非正習兵秋教治兵之日故於是戒不虞世言不虞

者虞度也以兵寇之事來否不可億度當豫社之日

戒備之故鄭云卜者問後歲兵寇之備也

泣下來歲之稼註社祭土為取財焉卜者問後歲稼

所宜社社之至之稼釋曰類上文掌爾是秋則此

祭社有二時謂春秋祭社之日也言泣下來歲之稼者

者來歲亦如今年宜稼以不報者報其成熟之功今卜

畜稼者秋繡由於春稼故據稼而言之社祭至

所宜釋曰案郊特云社祭土而主陰氣也取財於

地取法於天又孝經緯云社者五若國有大故則令

上之德神故云社祭土而取財焉

國人祭註大故謂水旱凶荒所令祭者社及祭酺祭

音詠酺音大大故至祭酺釋曰知大故是水旱

蒲又音步凶荒者以其命國人祭明大故是天下

皆有故知水旱凶荒謂年穀不熟知所命祭是

社及祭酺者經云命國人祭案地官州祭社黨祭祭

祭酺於六豕之中亦縣祭社酺祭歲時之祭祀亦

祭酺皆豕是國人所祭之事也

如之註月令仲春命民社此其一隅釋曰歲時至如之

舉一隅可以三隅反則餘三時亦祭也凡卿大夫之喪相其禮釋曰鄭知相適子者庶子無

適子釋曰鄭知相適子者庶子無事適子則有拜賓送賓之事且卿大夫適子

為天子斬衰故知所相者適子也凡國之大事治其禮儀以佐宗伯

註治謂如今每事著更奏白王禮也故書儀為義鄭

司農云義讀為儀古者書儀但為義今時所謂義為

一誼凡國至宗伯。釋曰案小宗伯已云佐宗伯此

一故二人同佐宗伯無嫌也案大宗伯云治其大禮

小宗伯云初治小禮此又云治其禮儀者謂佐大小

宗伯治之謹習其事也凡國之小事治其禮儀而掌其事如宗

伯之禮凡國至之禮。釋曰此

人掌裸器裸器謂彝及舟與瓚。釋曰知裸器

中有彝及舟者此經下文云和鬱鬯以實彝又見司

尊彝云春祠夏禴裸用雞彝鳥彝皆有舟秋冬及追

享朝享皆云焉故知有彝舟也知有瓚者案禮記王

制云諸侯賜圭瓚然後為鬯尚書序云平王錫晉文

侯桓鬯圭瓚皆與桓鬯相將即下文文裸玉是凡祭祀

也故知裸器中有瓚瓚則兼圭瓚璋瓚也

賓客之裸事和鬱鬯以實彝而陳之築鬱金煮之

以和鬯酒鄭司農云鬱草名十葉為貫百二十貫為

築以煮之饌中停於祭前鬱為草若蘭饌中子遙

本又作饌音同凡祭至陳之。釋曰天地大神至

李又即脩反尊不裸至於山川及門社等事在

所造相黍之粢酒也為宗廟賓客用鬱者則肆師築鬱金草煮之以和粢酒更和以蓋齊涕之者見於廟中饗賓客及祭宗廟之處也○**註**築鬱金草煮之肆師云築鬱故知之也司農云十葉為貫百二十貫為築者未知出何文云以煮之饌中停於祭前者此似直煮鬱停之無粢酒者文略其實和粢酒也云鬱為草若蘭者蘭則蘭芝以其俱是香草故此類言之案王度記云天子以粢諸侯以薰大夫以蘭芝士以蕭庶人以艾此等皆以和酒諸侯以薰謂未得圭瓚之賜得賜則以鬱耳王度記云天子以粢及禮緯云粢草生庭階是鬱金之草以其和粢酒因號為粢草也

凡裸玉濯之陳之以贊裸事**註**裸玉謂圭瓚璋璜也凡裸玉濯之陳之以贊裸事○釋曰此裸玉即璋瓚是也故玉人典瑞皆云裸圭尺有二寸禮記○**特牲**云灌以圭璋用玉氣也○**註**裸王謂圭瓚璋璜○**釋**曰案禮記祭統云君用圭瓚裸尸太宗用璋瓚

亞裸鄭云太宗亞裸容夫人有故攝焉若然王用圭瓚后用璋瓚可知故鄭并言之也 **詔裸將之儀與其節****註**節謂王奉玉送裸早晏之時○**註**至其節○釋曰云裸將之儀者即是奉玉送裸之威儀云節者即早晚時節故兩言之○**註**節謂全之時○釋曰云奉玉謂王與后裸時奉瓚而酌鬱粢云送裸者謂送之以授尸尸得祭之齊之奠之不飲故上文同農云停於 **凡裸事沃盥****註**凡裸事沃盥○釋曰凡言祭前也 **凡裸事沃盥****註**非一若賓客則大宗伯裸若祭社王及后裸皆鬱人 **大喪之泚其肆器****註**肆器陳尸之器喪大記曰君設大盤造冰焉大夫設夷盤造冰焉士併瓦盤無冰設沐蠶第有枕此之謂肆器天子亦用夷盤 ○造七報反下同併薄冷反禮章善反沈又音但第側几反

者謂王酌尸後尸綴王之節也。○註畢受至相成。○
釋曰鄭知畢是受福之綴非天子奠畢殿爵名者案
郊特牲云舉畢角詔安尸其時無鬱人量人受爵飲
之法唯唯有受綴時受王卒爵飲之禮故破畢為受福
之綴也云王酌尸尸綴王此其卒爵也者此約少牢
特牲禮故鄭即引少牢以為證也云少牢饋食禮主
人受綴詩懷之卒爵者天子諸侯祭有二灌朝踐饋
尸大夫士無饋獻已前之陰厭迎尸入戶尸食訖王酌
事天子諸侯祭禮亡故陰厭已後取少牢特牲饋尸之
今獻鬱人量人之節當大夫獻祝及佐食之時云主
人受綴詩懷之者謂陰厭後迎尸入升席坐尸命祝
主人酌尸尸酢主人酌尸尸酢主人酌尸命祝
綴主人酌尸尸酢主人酌尸尸酢主人酌尸命祝
之內於懷中挂於季指乃拜而飲卒爵也云執爵
興出宰夫以邊受膏黍者膏黍即所斂聚黍稷肺
之者也云主人掌之乃還獻祝此鬱人受王之卒
亦王出房時也者大夫士有獻祝及佐食無獻鬱

人量人之禮無祝及佐食之事
其節同故引為證也云必與量人者鬱人贊裸尸
者即上文贊裸事詔裸將之儀是也云量人制從獻
之脯籩者案量人云凡祭祀饗賓制其從獻脯籩之
數量是也云事相成者前裸後
獻祭事乃成故云事相成也

鬯人掌其秬鬯而飾之註秬鬯不和鬱者飾之謂設巾

疏鬯人至飾之。釋曰云掌其秬鬯者此直共秬黍
之酒無鬱也故注云不和鬱者也鄭知飾之謂設
中者此上下雖無設巾之事案幕人云以疏布巾幕
八尊以畫布巾幕六彝凡王巾皆黼凡尊皆有巾幕
明秬鬯之酒尊亦設巾可凡祭祀社壝用大罍註壝
知故知所飾者設巾也
謂委土為壝壇所以祭也大罍瓦罍。壝唯矣反劉
或郎追反禪。壝謂至瓦罍。釋曰壝謂委土為壝於
音善又音禪。壝壇所以祭者謂四邊委土為壝於

中除地為壇壇內作壇謂若三壇同壇之類也此經云社壇謂若封人及大司徒皆云社壇皆直據外壇而言也知大壘是瓦壘者苑人為瓦籃據外神明此壘亦用瓦取質畧之意也

註祭謂營鄴所祭門國門也春秋傳曰日月星辰之神則雪霜風雨之不時於是乎祭之山川之神則水旱疫癘之不時於是乎祭之魯莊二十五年秋大水

鼓用牲于門故書瓢作剽鄭司農讀剽為瓢社子春讀齋為棗瓢謂瓢蠶也棗盛也玄謂齋讀為齊取甘

瓢割去抵以齊為尊祭音詠瓢婢遙反齋音齊在反杜音資鄴作管反瓢四反去起呂反抵音帝

祭謂至為尊釋曰祭神非

取營鄴而祭之義故也鄭知門是國門者禮記祭法云天子祭七祀有國門故知也春秋傳者昭元年子

辭彼先云山川後云日月此先云日月者鄭君所讀春秋先日月與賈服傳不同故也彼無不時此有

之者鄭以義增之非傳文引之者證祭是營鄴而祭之義引莊二十五年傳者證有門之義但彼譏伐鼓

用牲其大亦祭門是也玄謂齋讀為齊者以廟用脩其割齋為齊亦取質畧之意故不從子春也

凡山川四方用蜃凡裸事用概凡鬻事用散裸當

為理字之誤也故書蜃或為謨杜子春云謨當為蜃

書亦或為蜃蜃水中蜃也鄭司農云脩謨概散皆器

名玄謂廟用脩者謂始禘時自饋食始脩蜃概散皆

漆尊也脩讀曰貞貞中尊謂獻象之屬尊者彝為上

漆尊也脩讀曰貞貞中尊謂獻象之屬尊者彝為上

巽為下蜃畫為蜃形蚌曰合漿尊之象概尊以朱帶

者無飾曰散○脩音自羊久反又音由中鉗也裸音

注及下注同獻素何反蚌步項反曰○通反散素旱反

破裸為埋者若裸則用鬱當用彝尊不合在此而用

亦不從之矣玄謂廟用脩者謂始禘時者謂練祭後

廟以新死者其宗廟之祭從自始死已來無祭今為

三年喪畢明年春禘為終禘故云始也云始禘時也以

者天子諸侯之祭自灌始有朝踐饋戲乃有饋食進

少牢皆云饋食之禮是也今以喪中為吉祭不何與

吉時同故略同大夫士禮且案大宗伯宗廟六享皆

以裸為始當在鬱人用彝今不用鬱在鬯人用自

故知略用饋食始也若然鄭知義遷廟在練時者

文二年穀梁傳云作主壞廟有時日於練焉壞廟

廟之道易詹可也改塗可也是時木主新入廟禘祭

之是以左氏說凡君薨祔而作主特祀主於寢禘三

時之祭其年然後烝嘗禘於廟許慎云左氏說與禮

同鄭無駁明用此禮同義與穀梁傳合賈服以為三

脩蠶概散皆漆尊也者以掃散凡物無飾曰散直有

漆明概蠶之等漆外別有飾故知皆尊也鄭以脩從

故從也尚書及爾雅皆為自脩字於尊義無所取

云春祠夏禘裸用雞彝為彝朝踐用兩獻尊饋獻用

兩象尊皆有巽諸臣之所酢是尊者彝為上彝為下

巽象之屬在其中故云中尊獻象之屬更云彝為上

及追享朝享皆彝為上巽為下著尊壺尊之等在

禮記卷之九

三十一

蚤而尊名也云。槐尊以朱帶者，玄纁相對，既是黑漆，為尊以朱帶，落腹故名。槐音橫，概之義，故知落也。云無節曰散者，以對概。蚤，獻象之等，有異物之此無故曰散云。臨事者，即大宗伯云：臨享祭四方百物者。也。

大喪之大溲，設斗共其鬯。鬯，斗所以沃尸也。

鬯尸以鬯酒使之香美者，鄭司農云：鬯讀為徽。斗，設

注音。鬯，斗所至為徽。釋曰：鄭云鬯尸以鬯酒使兼有鬯金音草，故得香美也。司農云：鬯讀為徽者，以鬯鬯尸，故以徽為莊飾義也。凡王之齊

事共其秬鬯。給，泮浴。內反。凡王之齊，以鬯浴尸，明此亦給王洗浴使之香美也。凡王用

共介鬯。以尊適，卑曰臨。春秋傳曰：臨幣，邑鄭曰

農云：鬯，香草。王行，用喪被之，故曰介。玄謂曲禮曰：樂

天子尊王至尊，介為執致之，以禮於鬼神，與檀弓

曰：臨諸侯，眡於鬼神，曰有天王某父。此王適四方，舍

諸侯祖廟，祝告其神之辭，介於是進鬯。介音界，被

寄反，為執于偽反，與音餘，眡之。凡王至介也。王用

忍反，致也。父音甫，本又作甫。曰介，副也。王用

諸臣則有副使，從行者天子所往，停在諸侯之廟，祝

致辭，告廟介使，則進此鬯於神前，故云介鬯。注以

尊至進鬯。釋曰：云以尊適卑，曰臨者，欲解臨非如

雜記云：上客臨，彼謂哭臨也。此王用諸侯諸臣，故以

以尊適卑，解之。引春秋者，昭二年齊晏嬰辭引之者

證以尊適卑，稱臨之義。司農云：鬯，香草者，見王度記云：天子以鬯諸侯，以薰禮，緯亦云：鬯，草生庭，故知鬯香

喪被之故曰介者先鄭之意以介為被似若春秋
 練之義故云被之後鄭亦不從玄謂曲禮曰者下
 禮文云摯天子魯者彼摯下與天子魯諸侯主
 已下為目此天子以魯為摯君卿羔之類但天子
 尊不自執使介為執致之以禮於鬼神與者無
 蓋置於神前故云與以疑之云擅弓曰者此亦
 禮文言擅弓者誤案彼注云珍致也謂使祝告
 至于鬼神王至尊臣不名君故云某父某字也



禮記卷第十九

