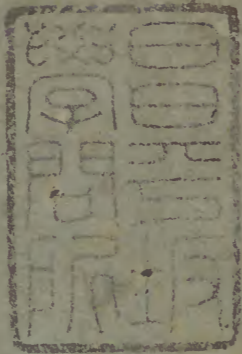


岱史

自一至五



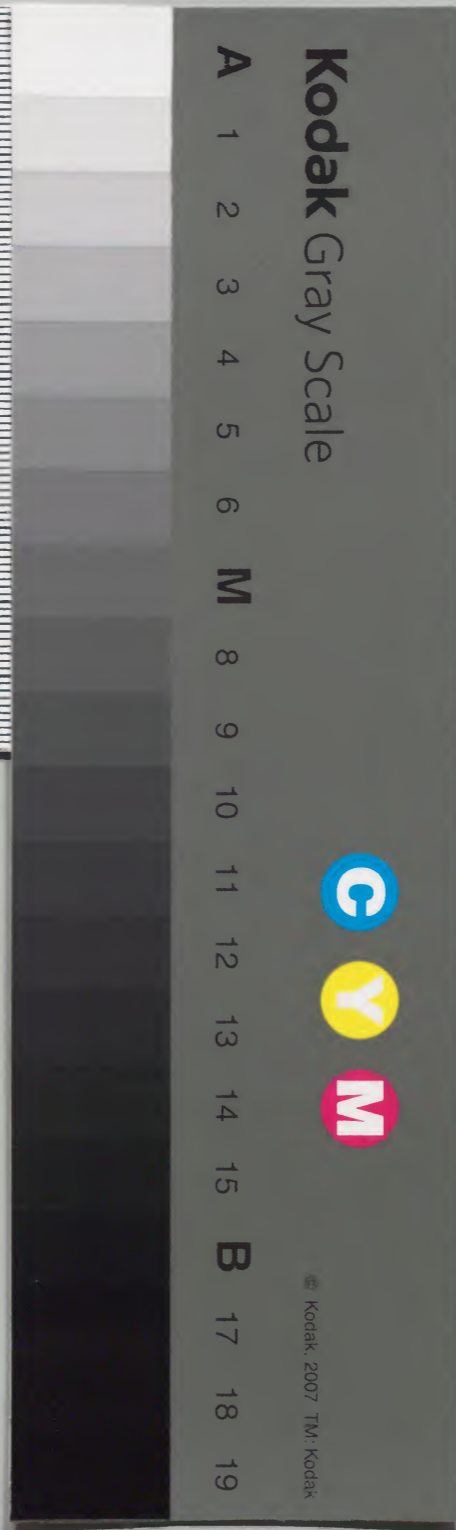
漢書門類			
二	二	二	二
九	九	九	九
一	一	一	一
三	三	三	三
冊	架	函	號

內閣文庫			
二	二	二	漢
九	九	九	書
一	一	一	
三	三	三	
八	八	八	
架	冊	號	類

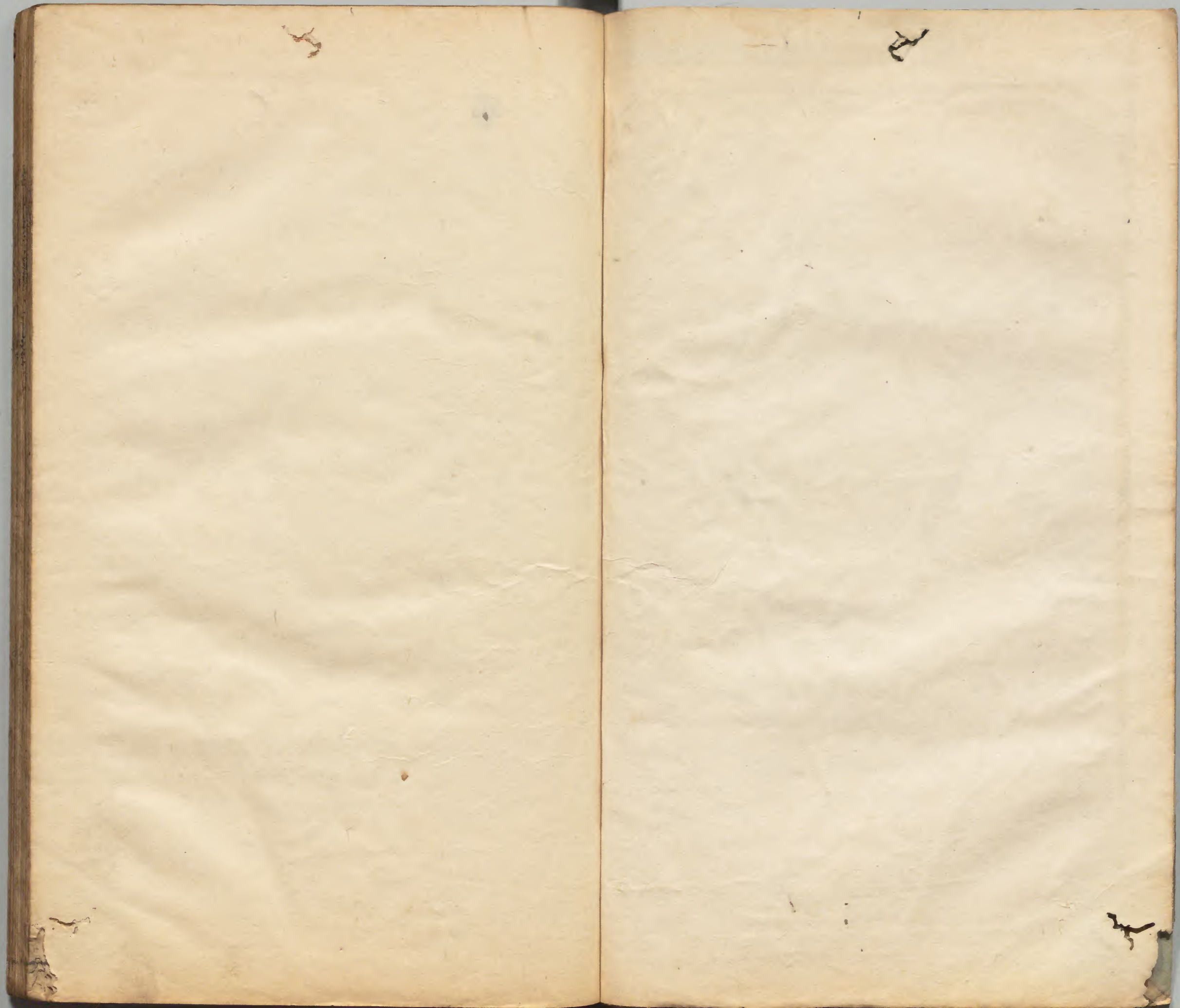
內閣文庫		
番號	漢	2359
冊數	13	(2)
函號	292	114

漢地理 二十一

二



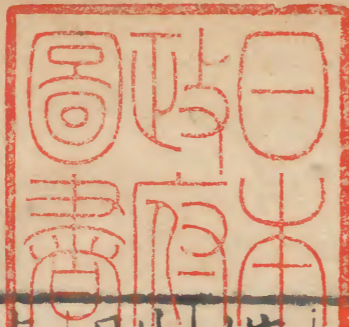
綴じ部(喉部分)の文字等が開きが不鮮明な場所あり



岱史第一卷圖考

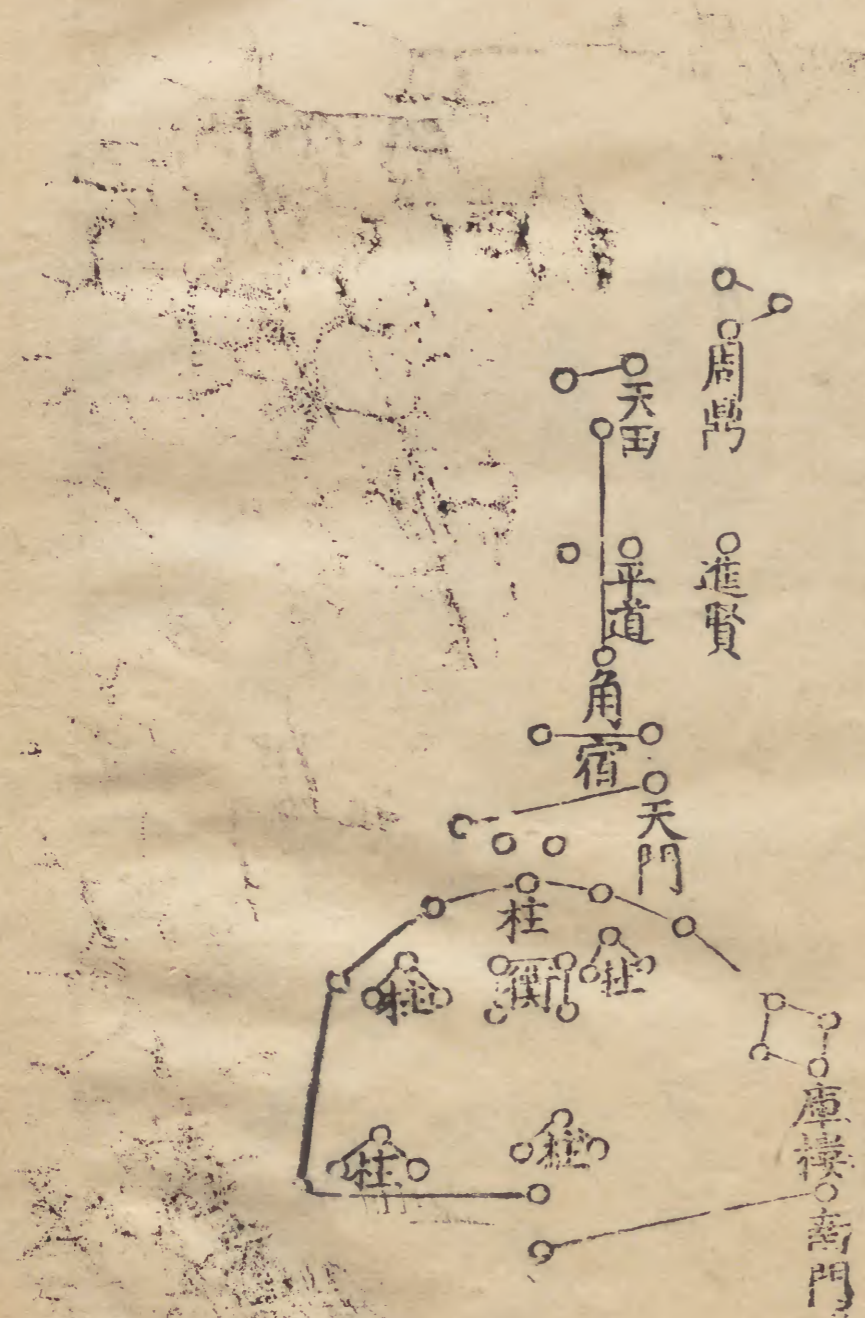
淺草文庫

叙曰曷云乎圖考也考泰山之形勝而繪之為圖也夫鴻濛始判為物者萬而惟流峙最大為峙者萬而惟嶽最大為嶽者五均之巍巍峻極而惟岱最大近則橫亘齊魯跨引江淮遠則雄峙九紘霖雨四海豈非華夷之巨觀古今之崇鎮乎顧欲以方寸赫蹠揔挈全勝抑何難也然自古考方辨域必取諸圖不然則周覽不能窮其勝載籍不能紀其詳即有高雅之士興起卧游之想曷從而觀焉是用據古證今圖諸



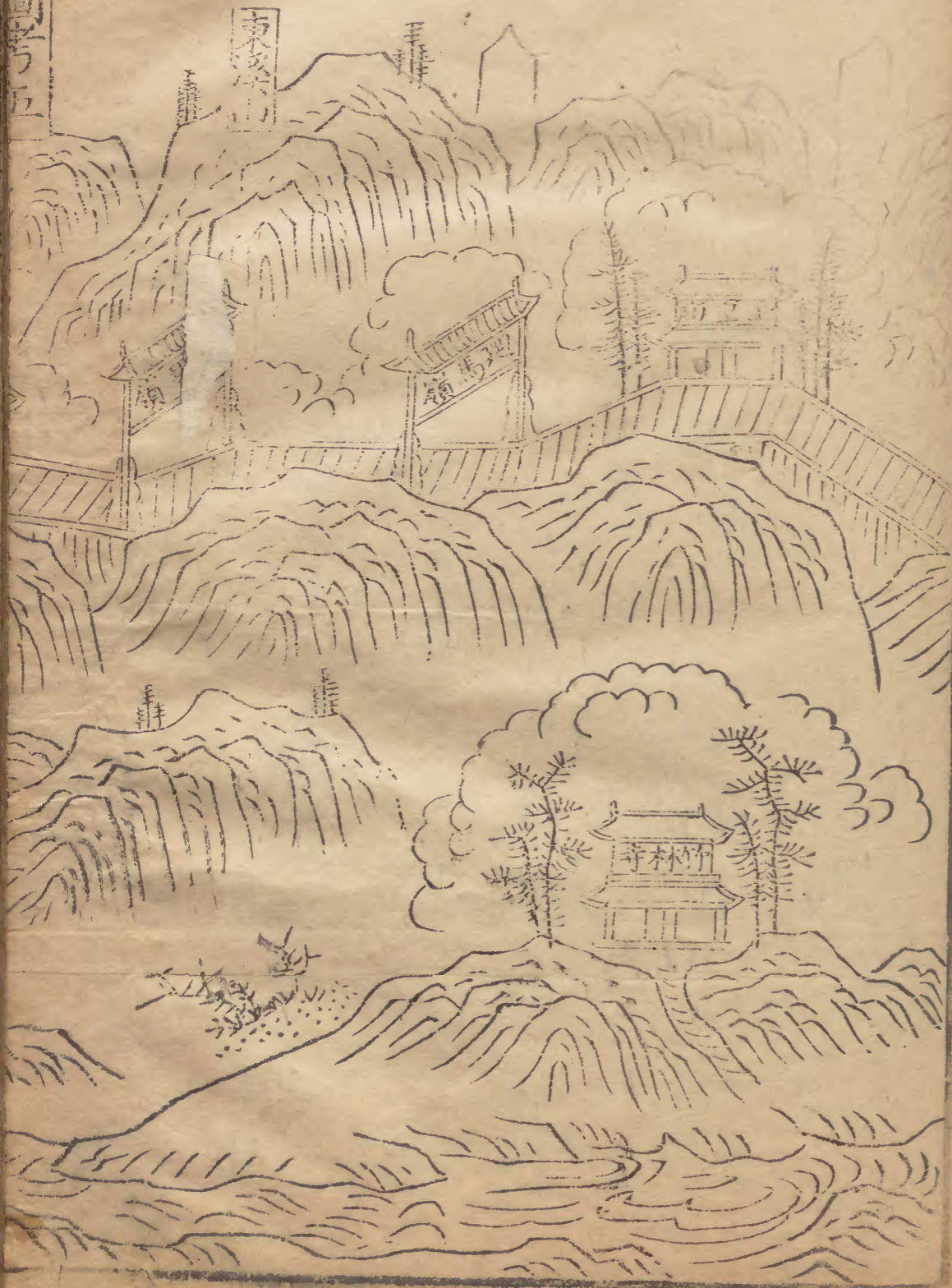
簡端圖泰山握坤軸也而先之以星野繫乾象也圖
 嶽廟以神所棲也圖碧霞宮以世所崇奉也圖周明
 堂以帝王致治之蹟也而附之以五嶽真形則以泰
 山五嶽之宗宜統會其勝也維嶽降神實生孔子萬
 世宗之如泰山喬嶽圖其廟而崇祀之以表聖蹟重
 山靈也夫天闢圖畫地湧丹青豈人力哉維茲繪事
 肖厥化工俾世之觀覽者一披卷而對越介丘恍乎
 明神陟降勿勿乎欲其享之則又非特豁目惠心供
 卧游之適云爾

角宿圖









圖六

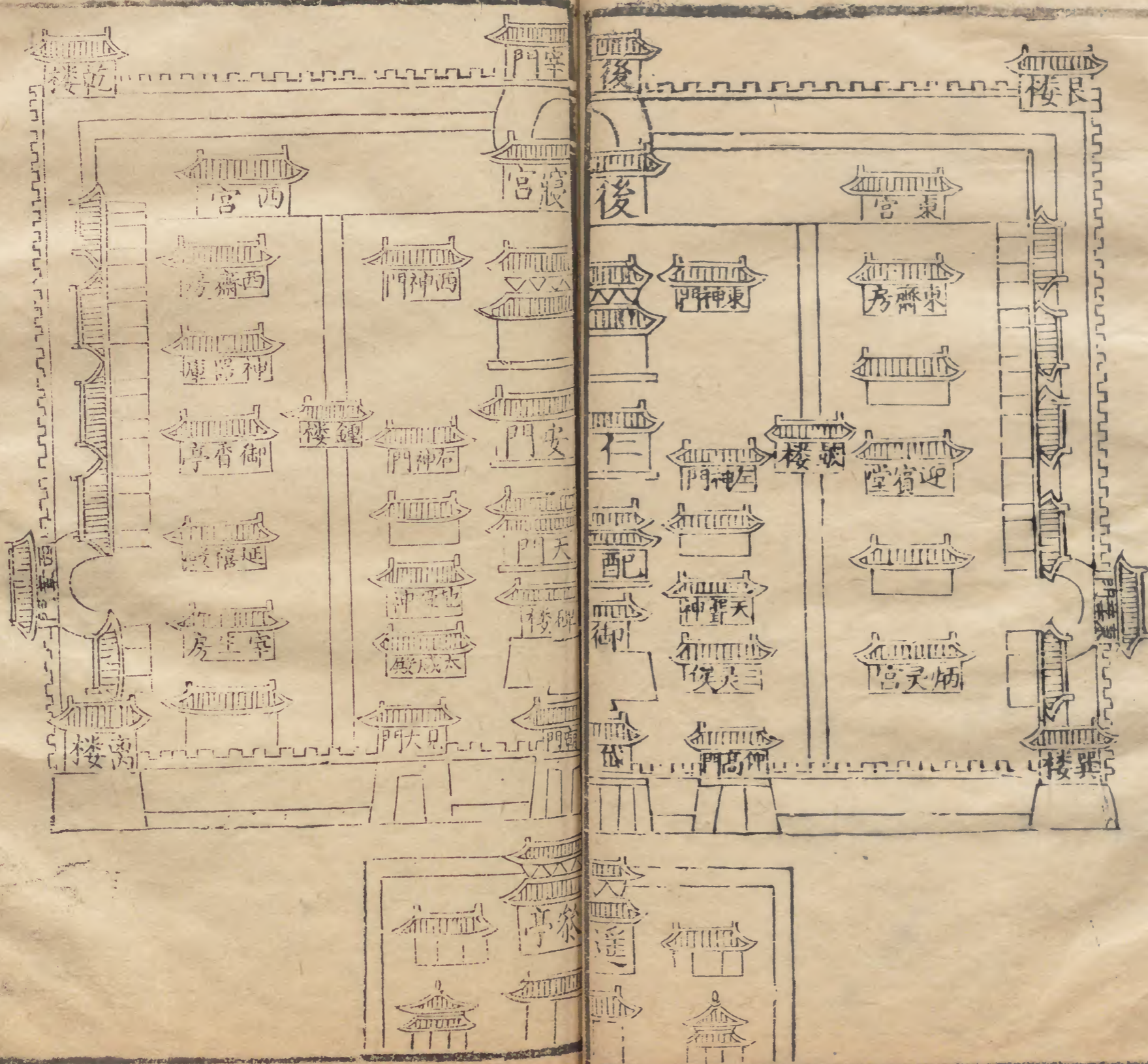


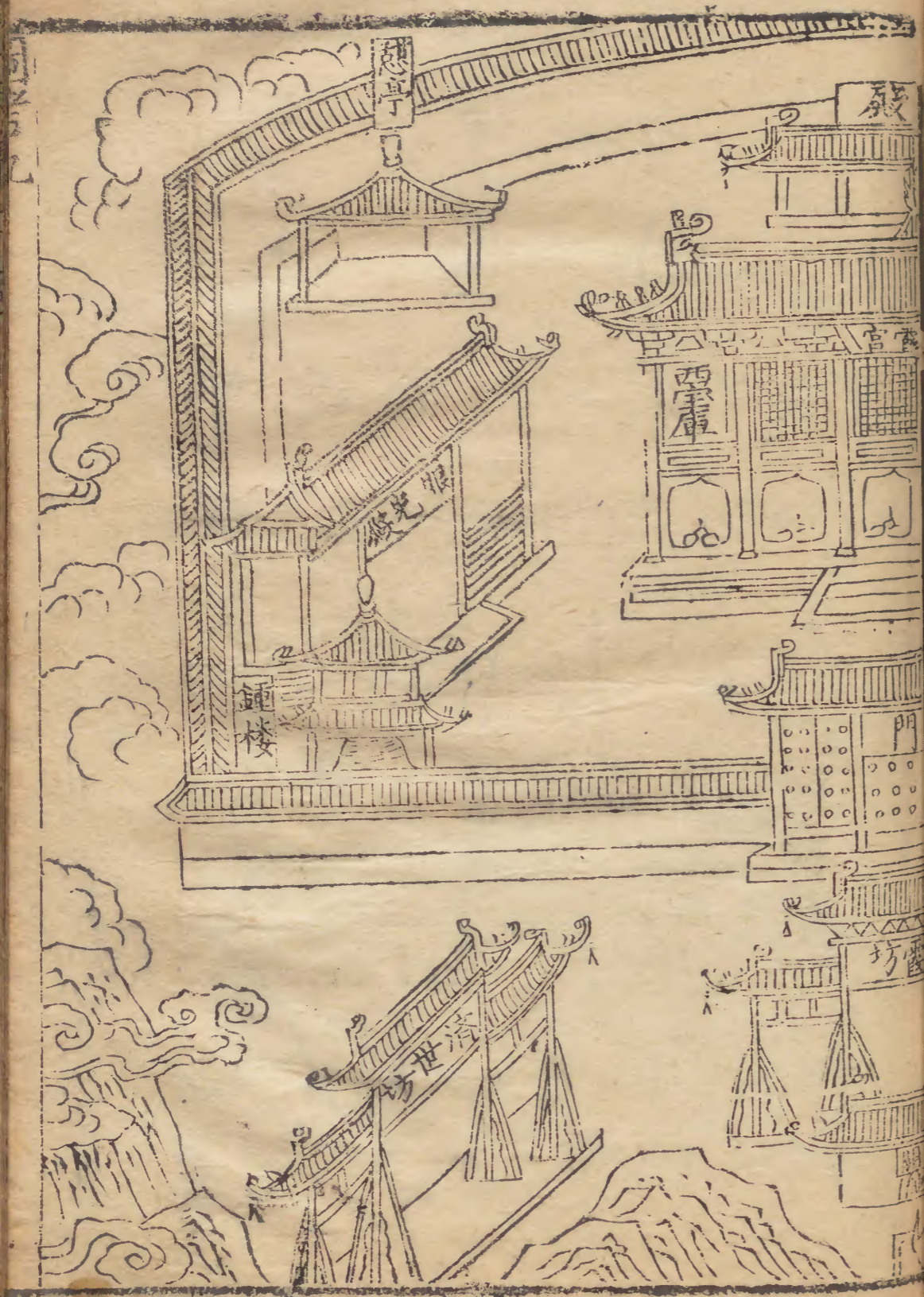
圖七



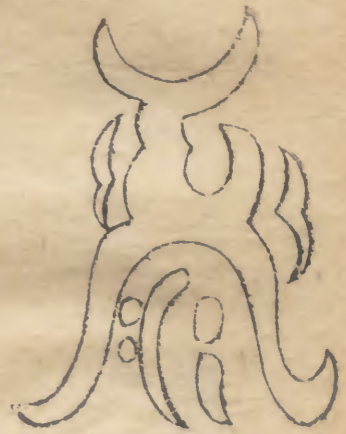


東岳廟圖





碧霞宮圖

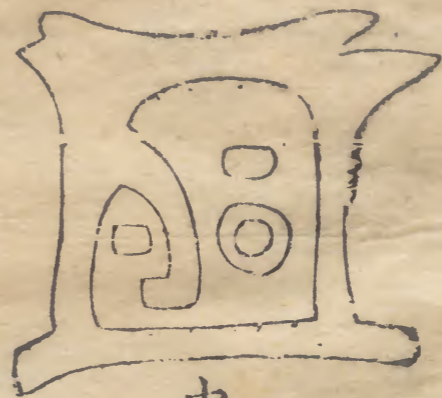


東岳

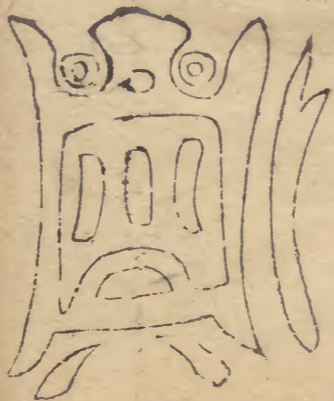
五岳真形圖



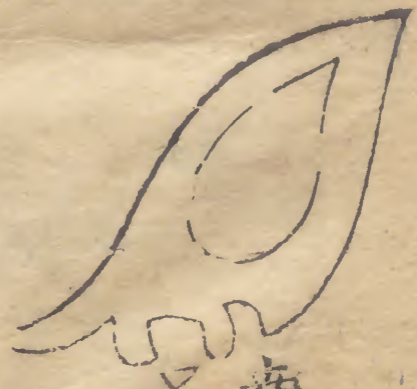
北岳



中岳



西岳



南岳

右圖石刻岱祠圖說引道經云五岳之神分掌世界人物
 有攸屬岱太山乃天帝之孫群靈之府主世界人民官職生
 死貴賤等事又引抱朴子云凡修道之士棲隱山谷須得五
 岳真形圖佩之則鬼魅虫虎一切妖毒皆莫能近又云太初
 中李充稱馮翊人三百歲常負此圖人或佩之渡江海入山
 谷或夜行宿凶房邪魔魍魎悉皆隱遁虔供居地必獲
 禎祥又嘗見萬花谷記西王母與上元夫人降漢武帝帝視
 其巾器中有小書之瞻覽母曰此五岳真形圖也乃三天太
 上所出豈汝所宜佩乎帝乞不已與之藏箱梁基余按諸說
 雖不可知然此圖類古符篆必有所自而五岳之神亦不
 可誣也存之將以資博識云





岱史第二卷星野考

叙曰曷考乎星野也考泰山之分野而繫之於分星也謂其上應天象也夫陰陽之精其本在地而上發於天在天二十八舍在地十二州各有所主即一丘一阜懸象列宿矧夫崧高維嶽峻極於天而泰山尤群嶽之宗其昭回法象豈不鉅麗自保章氏失職久遠郡國廢置代遷千百年來譚星野者或以泰山主心房氏或主婁胃或主虛危其言纒纒洋洋靡所適從然載籍雖博猶考信於往古古天文角亢之分野

主究而禹貢徐究之域泰山固隸究也主角何疑焉
音哉僧一行其言之也曰天下山河之象存乎兩戒
觀兩河之象與雲漢之終始則分野可知而通志云
山東當山河之會得升降之中泰山介乎其間此千
載通論也茲備籍諸史以俟閱覽博物之君子折衷
焉

史記天文書曰角亢氐房心豫州虛危青州

燕齊之疆候在辰星占於虛危宋鄭之疆候在歲

星占於房心

正義曰東方角亢氐房心尾箕角亢鄭之分野兗州

氐房心宋之分野豫州箕尾燕之分野幽州 北

方斗牛女虛危室壁斗女吳越之分野揚州女虛

齊之分野青州危室壁衛之分野并州

前漢天文書曰角亢氐沆州房心豫州尾箕幽州虛

危青州 丙丁江淮海岱一曰甲齊 申齊酉魯

前漢地理志曰齊地虛危之分壑也東有淄川東萊

琅邪高密膠東南有泰山城陽北有千乘清河以

南勃海之高城重合陽信西有濟南平原皆齊分

也

魏太史令陳卓曰泰山角六度

晉天文志曰泰山入角十二度

唐天文志曰降婁玄枵其神主於岱宗歲星位焉

女虛危在子齊分野女虛危玄枵也循岱嶽衆山

之陰其地得陬訾之下流其象著為天津絕雲漢

之陽凡司人之星與群臣之錄皆主虛危 奎婁

在戌魯分野奎婁降婁也循岱嶽衆山之陽在陬

訾下流婁胃之墟

宋天文志曰東方蒼龍七宿角亢氐房心尾箕其神

為青帝司春司木司泰山

宋中興天文志王奕曰泰山入角十二度 馬端臨

象緯州郡躔次並同

天原發微曰天下山分為四條上應二十八宿負海

貨殖所阜之國 自北河下流南距岱山為三齊

自南河下流北距岱山為鄒魯此負海之國也

通志曰山東自南正達於西正得雲漢升氣自北正

達於東正得雲漢降氣則山東其當山河之會而

得升降之中乎

汪子卿曰按山東通志引晉書言循岱嶽衆山之陰主虛危循岱嶽衆山之陽主婁胃引唐書言濟陰齊魯主心房氏蓋我

朝清類分野據二書之說以定星野之次而通志因之夫以心房氏言岱猶為近之乃若虛危北宿也婁胃西宿也而可以東方言耶又按古天文圖書降婁魯分也玄枵則吳越揚州之次也歲星十二歲周天非有定位而唐志云云圖復云云要謂其神主岱而非躔次之謂邪夫王者齊政本於璿璣不可不知而亦不易知也故今志以王奕馬端臨為正而餘則傳疑以俟夫明於占步者

岱史第三卷形勝考

叙曰易考乎形勝也考古今之誦說乎泰山者也夫自有天地以來形勝無如泰山故自有書契以來誦說形勝者亦無如泰山乃其始經見則虞典岱宗兩言耳夫虞典凡嶽皆以方位言惟泰山不言方位而言岱不言嶽而言宗固謂夫出震配乾萬物始代儲坤緇豆五嶽推宗其形勝甲於普天之下無兩也嗣是而詩稱魯詹禮稱兗鎮爾雅稱東嶽則槩其一方所推重而極言耳他若子史百家佛經道錄奕奕相

屬炫句玄詞所謂天孫神房洞天福地與夫金床玉几之說最不可窮詰然古人於搜神紀異釋官野史亦所不廢也世即有善言形勝者或未能越此故舉凡見聞所及併編錄之以備參考迺其寒暑之候迥異於下方里至之遙艱難於躋陟俱世所欲聞者宜不厭於鎖贅云

舜典曰岱宗 按五經通義云岱宗言王者易姓受命報功告成必於岱宗也東方萬物始交代之處宗長也言為群嶽之長

禹貢曰海岱維青州 又曰海岱及淮惟徐州 按

書註云青州之域東北至海西南距岱又云岱之陽濟東為徐岱之北濟東為青

魯頌曰泰山巖巖魯邦所詹 按說苑云山者宣也言宣氣生萬物也泰言高大之至也爾雅云右陵泰丘或云泰者太也謂天地太和之氣發舒於東方也

周禮職方曰河東曰兗州其鎮曰岱山 按鎮言其重也

爾雅曰河東岱 又曰泰山為東嶽 又曰中有岱

嶽與其五谷魚鹽生焉 按詩註云嶽言山之尊

也東方主天地生氣以方位別五嶽是為天之東

社

公羊傳曰觸石而出膚寸而合不崇朝而雨天下者

惟泰山耳

漢官儀曰盤道屈曲而上凡五十餘盤經小天門大

天門仰視天門如從穴中視天窻矣自下至古封

禪處凡四十里山頂西巖為仙人石閣東巖為介

丘東南巖名曰觀日觀者雞一鳴時見日始欲出

長三丈所又東南名秦觀秦觀者望見長安吳觀

者望見會稽周觀者望見齊黃河去泰山二百餘

里於祠所瞻黃河如帶若在山趾山南有廟悉種

栢千株大者十五六圍相傳云漢武所種小天門

有秦時五大夫松見在

後漢書曰光武封泰山雲氣成宮闕

道藏書曰泰山周迴一百六十里疇五十步方面各

四十里

郭璞書曰泰山在奉高縣西北從山下至頂四十八里三百步

山海經曰泰山環水出焉東流注於海

法苑珠林曰泰山之東有醴泉焉其形如井本體皆

石欲取飲者皆洗心跪而挹之則泉出如流若或

汚慢則泉縮焉盖有神明以宰之也

曾鞏二堂記曰泰山之北水與齊之東南諸水西北

滙於黑水之灣又西北滙於栢崖

蘇東坡送楊傑詩序曰無為子嘗奉使登泰山絕頂

雞一鳴見日出

魏莊渠書曰泰山之上有日觀峰者夜半可以眺而

見浴日彌望如鋪金者海也綠色微茫中有若掣

電者海島溪山相間也金色漸淡日輪浮動水中

如大玉盤適海濱望而見海日是矣登天台之巔

曰華頂者乃知此特小海耳諸山環列外乃為大

海泰山有日觀者觀日於未出也有月觀者觀月

於已沒也長安觀者西望秦關諸山也越觀也者

南望會稽諸山也衡山有七十二峰亦有日觀月

觀不及泰山者當邠位也

岱宗記曰梁父長白二山為泰山輔嶽

通志曰濟南諸山其北麓也兗州諸山其南麓也青
齊海上諸山其左翼也河東諸山其右翼也斯其
為泰山矣乎迺若山南則有漢武遺栢天門則有
五大夫松絕頂則有秦無字碑懸厓則有唐開元
銘斯則泰山古蹟之最優者

茅君傳曰仙家凡三十六洞天泰山周迴三十餘里
名三宮空洞之天

博聞錄曰泰山名蓬玄太空洞天嶽帝所居其高四
千丈環一千里

五嶽記曰東嶽泰山嶽神天齊王領仙官仙女九萬
人山周迴二千里在兗州奉符縣

福地記曰泰山洞天周迴三千里鬼神之府

列仙傳曰岱宗石室中上下懸絕其中金床玉几
尸子曰泰山之中有神房阿閣

博物志曰泰山一曰天孫言為天帝之孫也主召人
魂魄東方萬物始成知人生命之長短

道經曰五嶽之神分掌世界人物各有攸屬岱泰山
乃天帝之孫群靈之府主世界人民官職生死貴
賤等事

堪輿家曰泰山之麓水交流孔林獨茂蓋指泮漆梳
洗汶漸而言吾夫子之生也豈偶然哉是故其終
也曳杖之歌泰山自任公姓振振世祿罔替則嶽
靈之篤於孔氏者其有窮乎

勝覽曰嘗臘月衝雪登嶽至御帳雲烟模糊至十八
盤天宇開霽俯矚山腰猶有雲靄及下山大雨

故 冬春之交諸崖谷出烟霧寒甚初尚可指數
頃則靄翳蒙覆盡失山形少霽溪壑林木及樓閣
簷牙凝結冰花珠聯粉綴如畫 嘗於春時晨觀
山半雲布平密絢爛一色宛然倒看天宇 四月
以後山多蒸濕不可居 五六月亦寒衣必綿卧
必炕早暮如深秋遇夏時暴雨山半風激雲湧雷
聲電光皆出其下隱約見麓地白波沆瀣如海頃
忽雲升嶽巔則上下皆雨 人飲諸崖水多瀉惟
瑤池白鶴水簾五花玉女數泉甘美元君祠東崖

一竅泉滴如珠晝夜出一斛許其味尤佳

岱史第四卷山水表

叙曰曷表乎山水也表山水之附麗於岱嶽者也夫
岱嶽山也而兼以水言者何山下出泉謂夫水之源
也故言山必言水也今其山之得名曰峰曰巖曰洞
曰嶺曰崖曰臺曰門曰峪曰寨曰園而莫非山也水
之得名曰泉曰池曰井曰溪曰河曰灣而莫非水也
其他曰橋曰坊曰題勒凡以表勝於山水也揆之則
皆岱嶽之勝也夫天下佳山水古今人類能言之仁
智所樂豈虛語哉維茲山水非可以例言也上應天

齊宗長群嶽日月之所避隱雲雨之所官府帝王之所肇祀億兆之所奔走品彙萬有之所蕃滋即一拳之石鍾靈秀而毓化機一掬之泉潤濟汶而衍洙泗其為功化豈不弘多弗啻雲巒風壑絕壁重標峻閣千尋峭門萬仞飛湍瀉溜漾碧流虹五色交輝四時俱備令人目不周玩情不給賞惟斯之為勝而已爾余嘗為之評曰岱嶽山水特以雄偉勝匪以奇巧勝故稱絕勝云

鳳凰山

在岳頂西南白雲洞

天柱峰

在岳頂西南仰

嶽巔石

在玉帝觀前侍郎萬

之上

止亭之後

恭刻石曰表泰

象山

在鳳凰山下

日觀峰

在岳頂東五鼓

望海石

在日觀峰東此五鼓

石閭山

在州南漢武帝禪於

可見海上日出今有觀海亭

是初出而可見

大懸石

在岳頂西

介石山

在州南五里宋真

月觀峰

在岳頂西對日

小懸石

亦頂西與

宗禪於此

觀而言義取月融庚方耳

仙橋石

在捨身崖西懸崖相

亭亭山

在州南五里黃帝

訛曰越觀

試心石

在仙橋石對相去五尺許

禪於此

秦觀峰

在岳頂西

三石撐柱如梁

梁父山 在州南一百里秦始

周觀峰 舊志云夫所在

連懸崖萬仞人

皇禪於此

意者觀周當

恐障愚民云惟

云云山 在梁父山之東古稱

都御史胡纘宗刻石于碧霞坊之左

劍匣石 在夫峪西

七十二君多禪於此

亦失所

匣相傳匣有寶

傲來山 在岳頂西

吳觀峰 亦失所

試劍石 在大峪口

其石嶺屹轟轟至御帳俯視之更奇

觀吳當在岳頂東

劈取此石匣寶劍斷

丈人峰 在岳頂西

地今觀二石文

青山 在岳東南麓

立如蒼顏丈人

仙影石 在試劍石

黃山 在岳頂西

鷄籠峰 在傲來

巾有劍伸一足

名與青山皆岳之翼山也

其形似取名

而此石平如磨

東神霄山 在岳頂

懸石峰 在岳頂

相傳取劍劈石

西神霄山 在岳頂

回鴈峰 在岳頂

龍文石 在岳陽其

石後山 在岳頂西

獨秀峰 在岳頂

虎阜石 亦在岳陽

巨石故名

秀古於人題刻

龍口石 兩石相附

孤山 在岳頂北

獅子峰 在岳頂

牛心石 以形似名

玉女山 在岳頂東

蓮花峰 在獨秀

羊蘭坡石 相傳地

有玉女修真石屋在其下

其奇簇如蓮

石馬山 在岩頂西

其奇簇如蓮

胭脂石 在岳之陰

鷓鴣山 在岳頂西 懸刀峰 在岳西 紅門石 石色紅望

多鷓鴣巢故名 上 芙蓉峰 亦在西 五女圈石 在岳西

強山 在岳北十里 如駝負子狀 飛鴉峰 亦在西 夜有呼号相力

鶴山 在岳頂北十里 野鶴巢此故名 老鴉峰 在岳頂 石屋 一在玉女山

亭禪山 一名高里 又名萬里 鴉巢 觀東北 懶張石屋 在岳頂

聯屬社首在岳 龍泉峰 在斗母 傳有懶張道人 修煉於此

三尖山 在岳頂西 凌漢峰 在普照 石舟 一在龍池

源池有玲瓏山 獨秀峯天平東 君子峰 在岳南 如舟

西二寨其下曰 白河灣曰竹溪 唐李白孔巢父 韓準裴政陶沔 張叔明隱此號

曰竹溪六逸唐 石介因故址築 室者書學者稱 徂徠先生

八寶山 在岳頂東 蕪一名黃山 蠟燭山 在玉女山

北其石獨 式史第 四卷

四

四

四

四

四

四

四

立如燭

洞

白雲洞 在鳳凰山下由蓬玄

坊南行數武石磴陡絕而下洞

中時出白雲今都御史李戴題

曰兩天下蓋取公羊傳不崇朝

而兩天下之意御史譚耀勒石

見今創建枋亭軒最據形勝

迎陽洞

一曰雲陽洞可容二

十餘人尚書朱衡勒字于石

黃華洞

在岳北王女修真處

呂公洞

一曰金母洞在岳之

南麓王女池側

遙觀洞

在岳南一穴高深遊

者憇此可覽群

鬼仙洞

在蒿里之陰窈然幽

嶺

青嵐嶺

在岳頂西南

回馬嶺 石磴漸峻乘馬至此不能上

黃峴嶺 土多黃色勢甚險峻過此一日

徑平易名曰快活三

鳳飛嶺 即回馬嶺

南翔多止於

西橫嶺

在岳頂西削壁

橫亘數十丈

思鄉嶺 在岳頂西俗傳

人死魂歸於此而思鄉於

十峰嶺 在岳頂右

分水嶺 在岳頂東漢明

堂後楊老園

西

峪

小龍峪

古名小龍口石破為

衆水所歸飛泉若龍噴然

大龍峪 古云大龍口

桃花峪 在岳頂西南二十里

植桃花

仙趾峪 一名馬蹄寺山後里許

尺餘馬蹄長五寸許

石經峪

在岳之陽

許古刻金剛經指書有近八分

書者大尺許人傳王右軍書

石壁峪 在岳之陽

煉削如壁

大峪 在傲來山下即中

溪之路內有白龍池百丈崖天

紳泉諸奇景石上有宋元詩刻

酆都峪 俗傳為冥

暗人不敢入

升仙嶺 在岳頂東南漢

司今嶺南有鄧都廟

白鶴洞 在岳西四十餘里可容

明堂之東北

鬼兒峪 俗傳人死

三十餘人

長城嶺 在岳之西北古

華歸於此本張

黃伯陽洞 在岳頂西十五

長城鉅防之

佛寺峪 在岳東北四十里即

里戰國時黃伯陽修隱於此

思谷嶺 在谷山寺南

谷山寺有石佛

金絲洞 在岳北九十里可容

仙臺嶺 在岳北六十里

椒子峪 昔有異人種椒於此故名

百餘人丘長春凍丹處

明月嶂 在岳北群峯秀

種椒於此故名

桃花洞 在岳頂唐磨碑石壁

列若屏障然

溪里峪 在岳之陰巖穴深邃

下有泉

招軍嶺 在岳頂西南嶺

上有湧泉四時不竭

然子洞 在岳半御帳東

里許可容三十

人

觀音洞 在竹林寺山後

婁敬洞 在岳頂西百里漢婁

敬隱地旁一洞出硝石



孔子崖 在岳頂西

兩峰巖 在岳頂西兩峯

鳳凰臺 在岳之陽

合身崖 其北聯屬

對峙下有一

登仙臺 在岳頂之

餘三面崖壁陡削數百丈中有

仙閣巖 漢書武帝紀曰

純陽曾登此

石凸起犬許愚

岳頂西巖為

南拱臺在岳之陰

民徃徃舍身投

仙閣巖在岳陽

上復平坦故以

尚書何起鳴設

林王從之跡

北拱臺亦在岳之

垣墻示禁因勒

詩云送張天倪

堯觀臺在岳頂東

石曰愛身臺

也上願遲留是

坦如山頂有石平

瀑布下滙為天

古雲巖在回馬

卦禪登此

西百丈崖與東崖

弄月巖以下四

讀書臺在普照寺

百步其高十倍

東崖而東崖南

過投書澗山麓

向西崖則東向

所在

有石方四五丈

仙影崖在岳頂西

看月巖

許宋孫泰山石

其山皆蒼石惟

彌高巖

果八分書刻石

仙影如白紙

瞻魯臺在舍身崖

五花崖在岳頂南

鎖雲巖

上

岳頂不能見崖

瞻魯臺

上

鵝鴿崖在岳北峭

壁巢野鴿

上

馬棚崖在岳陽以

形以言也

上

一只三字崖以

其崖上有墨書

上

三画風雨不磨

世傳呂洞賓書

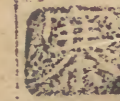
上

御帳崖在御坪

上

上

古今名山卷



一天門有坊在岳陽岱宗坊楊老園在岳陽石匠水仙寨在岳頂西

內里許險阻世傳揚老避兵於此

紅門在岳陽扁曰藥園在岳東南九女寨在岳頂西

梯雲真之士種藥於此

二天門有坊在岳陽一名小岳凌漢寨在岳陽可

天門即御帳蓋天勝寨在傲來山

宋真宗曾此駐人劉盆子赤眉等曾此聚兵上

誠意門在御帳上有招軍嶺張旗石確磴之類

三天門石門一曰十八盤盡處

東天門在岳頂東

西天門在岳頂西

玄武門在岳北陞

泉 池 河

碧天泉在岳頂廣王母池一名瑤池在岳添河源出岳頂西

碾駝泉在丈人峯之南麓池水

人皆取給於此山之源乃岱岳

天紳泉在傲來山下石經峪水簾

洞諸源匯而梳洗河源出黃嶺

巔崖十丈許懸流下瀉如重紳

為斯池焉昔黃帝建觀岱

水滙為中溪過王母池池上有

白鶴泉在岳南麓

岳遺女七人雲冠羽衣修

王母梳妝樓故名其水由州東

以城中井泉稱較之輕重亦異

西王母故以名迎奉香火

南會洋河入漢

護駕泉在黃峴嶺御帳之下

玉女池在岳頂元君祠

洋河源出岳頂西

聖水泉在回馬嶺

右廿一列四時不涸一列名聖

轉州治東南二

水簾泉一在西北

謝廷傑勅石章

汶河其源有三一

巖巖亭右

白龍池在傲來

萊蕪縣原山一

滌塵泉在岳南麓

數尋深不可測池上有龍

皆經徠山之

遊人多掬水滌目及名眼光泉

神祠歲早禱

臺諸谷之水西

飛鶴泉在王母池

鰲刻石曰鰲原

十里曰大汶口

冽流庄池中

封冢池在岳南麓

又西南經汶上

醴泉一在天書觀

野中通白鶴泉之流涓涓

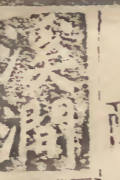
縣北以達漕河

所奏於真宗者

今雖不竭無異

凡水法苑所稱

醴泉今失所在



東溪其源出岳陽

香井在岳南古

龜兒灣在岳之陽

青山諸水經漢

緝之從征記

黑水灣在岳之西

明堂其源出岳頂

有大井水極

忽雷灣在西溪天

西溪其源出岳頂

香冷異於凡

百丈崖白龍池
大峪

中溪
其源出黃峴
嶺下會諸谷

之水

鷹愁澗
在十八盤

投書澗
在凌漢峯
下以胡安

定投家書於此
故名何東魯刻

李果八分書澗
名三大大字於石

三溪澗
在岳北
交流而

分逝東西

水朱曰潘詩
日廟前香井

識投錢蓋謂
此也

天井
在岳之東
北十里許

廣數畝
由東諸

轉南入於汶
河又名天井

灣

聞雷聲迅發於
此

飲馬灣
在西溪

天井灣
一在岳北
一在西南

虹在灣
上哥石可

愛呂純陽詩曰
無賴較虹知我

字是也

鑼鼓灣
在大峪西

月中元日有聲
如鑼鼓

題
有立碑者
有勒崖者

岱宗坊
登岳自此
始都御史

姜廷頤翁大立
御文羅鳳翔等

同建

正大光明
戴璽立石

五嶽之宗
戴璽立石

二碑俱在岱
宗坊下

一天門坊
泰政龍
光題通

判王之綱建

天下奇觀
員外楊可

大立石于一
天門北

孔子登臨處坊
豫章

狀元羅洪先題
尚書朱衡建

第一山
御史李復初立

石于天階坊

步天橋
在二天門

漱玉橋
在石經峪

天堦坊
御史高應
芳建

中流砥柱
進士陳甘

手石

高老橋坊知府李伯春等

重脩前同知釋濤建

水簾洞坊

迴馬嶺坊

黃峴嶺坊

二天門坊諸坊脩建官街

與高老橋坊

天坊崇府修建

峯坊修建司

大龍峪坊脩建同高老橋

十八盤坊脩建同高老橋

白雲洞坊都御史李戴建

蓬玄坊修建同高老橋

濟世坊

安民坊

勅建碧霞坊都御史李

輔御史吳定韓應庚等修建

升中坊

兩勒字石崖

至此始奇檢討

龍勒字石崖

大夫松范宗吳立石

處士松劉宗岱立石

至此又奇龍勒

字石崖

飛泉瀑布同知

勒字石崖

至此愈奇龍勒

字石崖

風濤雲壑勒字

雄峙兩間立石三天

門外

俯窺六合立石同前

山河一覽勒字

坊下

海日奇觀郎中

王母橋在王母池上橋之東

則呂公洞橋之西則岳廟舊址此第一勝境也

漆河橋在漆河上州城西南

河津

金銀橋即漆河

春書在日觀
峯東南絕壁

岱北奧區
前在人

黃華洞石壁

岱史第五卷疆域表

叙曰表疆域者何表岱宗所隸疆域也隸於州邑而
 郡而部也夫岱宗秀挺六合靈應八挺涵育萬形儲
 峙千古豈一疆一域所得而囿乎然自古錫土姓以
 立國制地域以撫封必恃名山大川為之界焉是故
 禹貢九州之域海岱維青周禮山鎮之崇兗州曰岱
 此疆域所由始矣秦漢而降建牧分州割裂土境廢
 置凡幾漢之奉高唐之乾封宋之奉符皆以邑名於
 岱趾者也

皇明定鼎燕冀惟岱宗較諸嶽獨邇雄據東夏屏障
 皇畿若拱辰然而漕源國計亦維茲攸賴所謂奠安
 磐石之宗其在斯與岱趾不以邑而以州俾奉歲祀
 而州以泰安名有以也夫茲備錄古今沿革并其年
 數而為之表如左方

朝代

摠部

郡

州縣

唐虞

青禹貢曰海岱惟青州

夏商

兗周禮兗州其鎮曰岱

魯魯頌曰泰山巖巖

戰國

齊

秦

齊郡

博邑

西漢

兗州部

泰山郡漢初屬濟武帝元狩元年

奉高縣武帝元封元年

東漢

兗州部

泰山郡

奉高縣光武二十二年

晉

兗州部

泰山郡

奉高縣

宋

兗州部

泰山郡

奉高縣

漢

兗州部

泰山郡

奉高縣

隋

兗州部

魯郡
大業初改屬魯郡

岱山縣

開皇六年改奉高曰岱山

唐

河南道

兗州魯郡
武德貞觀制祭東岳於兗州玄宗封泰山神為天齊王

乾封縣

高宗改岱山縣為乾封縣

宋

京東西路

兗州襲慶府
初祭東岳於兗州真宗加號泰山天齊仁聖王又上號仁聖帝

奉符縣

真宗祥符元年改乾封縣為奉符

金

山東西路

泰安州
大定二十三年陞泰安軍為州

奉符縣

元

山東東西路

泰安州
加上泰山天齊大生仁聖帝

奉符縣

皇明

山東布政使司

濟南府
洪武制不加泰山封號正名稱東嶽之神

泰安州

省奉符縣並入州

史記第五卷

三

Faint red seal impression on the left page.

Red square seal impression on the right page, containing the characters 日本書紀 (Nihon Shoki).

Black square seal impression on the right page, containing the characters 日本書紀 (Nihon Shoki).

Red vertical text impression on the right page, reading 文化兩寅 (Bunka Ryūin).

Vertical text on the right edge of the right page, likely a page number or title fragment.

