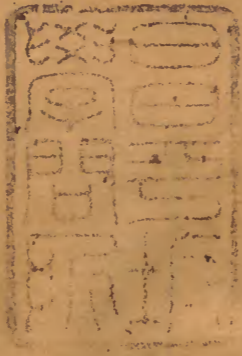


宋朝事實

十九二十

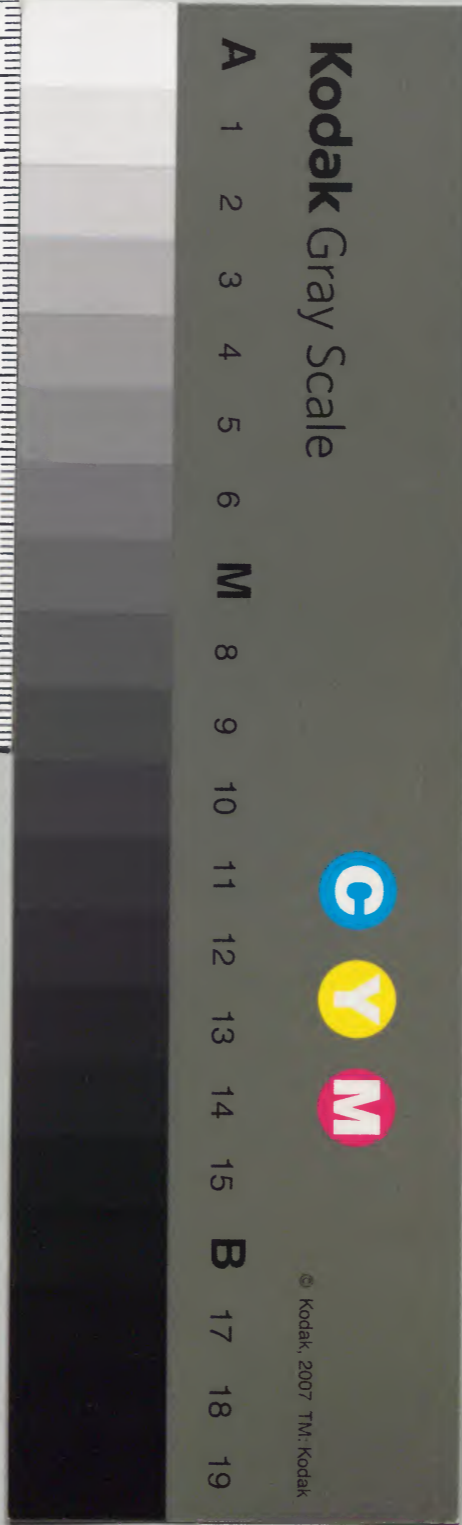


		九	漢
	一	一	書
	一	九	門
八	二	四	類
冊	架	函	號

庫	文	閣	內
九	九	漢	
一	一	書	
六	八	類	
冊	架	函	號

內閣文庫	
番號	漢 9198
冊數	8 (8)
函號	294 25

共八本



宋朝事實卷十九

宋

李

攸 淺草 撰

陞降州縣二

荆湖南路

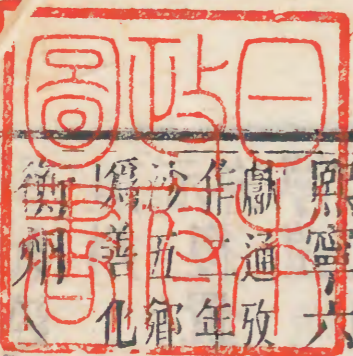
潭州 淳化四年以衡州衡山縣岳州湘陰縣來屬

熙寧六年以益陽縣地置安化縣 太平興國七年文

縣通攷析長沙縣置寧鄉縣縣宋史載開寶中廢長豐

沙五鄉湘潭縣兩鄉縣此闕載

乾德三年以安仁場置安仁縣析衡陽衡山二



宋朝事實

卷十九

縣地入焉

道州 熙寧五年省永明縣入營道縣元祐二年宋史作年復置 乾德三年改延唐縣為寧遠縣省大歷縣入寧遠

永州 雍熙元年以零陵縣之東安場置東安縣

郴州 太平興國元年改郴義縣為桂陽縣改義章縣為宜章縣 熙寧六年改高亭縣為永興縣

邵州 熙寧五年收復梅山以其地置新化縣 元豐四年以溪洞徽州為蒔竹縣 崇寧四年以臨口寨為

臨岡縣

武岡軍 崇寧五年陞武岡縣為軍以蒔竹縣分為綏寧臨岡二縣隸焉

桂陽軍 本桂陽監景德元年以郴州藍山縣來屬

荆湖北路

江陵府 乾德三年以江陵縣地置潛江縣 乾德三年置建寧縣熙寧六年省入石首縣元祐元年復置鄂州 開寶八年改臨江縣為崇陽縣 景德四年改

永安縣為咸寧縣文獻通攷熙寧五年陞通城鎮為通城縣此闕載

天用事實

卷之九

王元照校

安州 熙寧二年省雲夢縣入安陸縣元祐元年復置

獻通考安州宣和元年陞為德安府此闕載

復州 熙寧六年廢復置 熙寧六年州廢以景陵縣

屬安州省沔陽縣入監利縣後置州復來屬 乾德二

年以白沙院置玉沙縣屬江陵府至道三年以縣來屬

熙寧六年省入監利元祐元年復置

鼎州 大中祥符五年改武陵郡曰鼎州 乾德元年

析武陵縣置桃源縣

峽州 開寶八年省巴山寨入夷陵縣

岳州 淳化五年陞王朝場為縣至道二年改為臨湘

縣 乾德元年復朗州橋江縣為沅江縣來屬

歸州 熙寧五年省興山縣入秭歸後復置 宋史元祐元年復

置

沅州 熙寧七年平溪洞地置沅州以潭陽縣地 原唐為

州置盧陽縣為州治 熙寧五年以龍標縣地置鎮江

寨元豐三年廢為鋪 熙寧七年以龍門縣地置龍門

鋪 元豐三年陞黔江城置黔陽縣

靖州 熙寧九年平溪洞復置誠州 元祐二年廢為

渠陽軍三年廢為寨屬沅州紹聖中復置誠州崇寧二年改靖州元豐六年置渠陽縣為誠州治改羅蒙縣為通道縣

漢陽軍熙寧四年廢屬鄂州元祐元年復置太平興國二年改汝川縣為漢川縣

荆門軍開寶五年置熙寧六年廢元祐元年宋史作三年復置初治當陽後治長林縣

成都路

成都府太平興國六年降為益州端拱元年復陞成

都府劍南西川節度原註唐改蜀郡為成都府又分為劍南西川節度淳化元

年復為益州嘉祐四年復陞為府六年復為劍南西川熙寧五年省犀浦縣為鎮入郫縣天聖四年改靈

池縣為靈泉縣

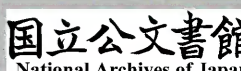
眉州太平興國元年改通義縣為眉山縣

蜀州紹興十四年陞崇慶軍節度為府宋史作紹興十年陞崇

慶軍節度淳熙四年陞府開寶四年改唐興縣為江源縣宋史作改唐

唐安縣為新津

彭州開寶四年改唐昌縣為永昌崇寧中宋史作元年改



為崇寧

綿州 熙寧五年省西昌縣入龍安縣 熙寧九年以

茂州石泉縣來屬

嘉州 熙寧五年省平羌縣入龍遊縣 淳化四年以

眉州洪雅縣來屬 乾德四年省綏山縣入峨眉縣

邛州 熙寧五年省臨溪縣入臨邛縣

黎州 慶歷七年宋史省通望縣入漢源縣

茂州 熙寧七年宋史即汶川縣治置威戎軍使

簡州 熙寧五年省貴平縣入平泉縣

威州 景祐三年改維州為威州 原註屯田員外郎知

見維州屬西川益州路與京東路濰州相去近六千里
臣昨知維州日有廣南龔州淮南高郵軍京西陳州會
轉遞往東濰州遞角文字臣雖便遞往京東濰州及開
封府會轉遞到東濰州遞軍一名尋監送本路鈐轄司
勘斷切緣逐州軍見有係刑禁轉遞往來一萬餘里動
經三兩個月住滯兼濰州最是邊處監送到逃軍或至
遠去走走透深為不便欲乞別州名上曰非李德裕言吐
蕃得此而號無憂城者耶侍者曰是因取地圖而觀之
曰此足以威服西土
八國遂改為威州

景祐四年復舊名 治平三年即縣治置通化軍

隆州 熙寧五年降陵州為陵井監政和三年宋史

四年改為仙井監 原註漢張道陵開陵州本朝 隆興元年

復為州更名隆州 咸平四年省始建縣入井研縣

永康軍 乾德四年置熙寧五年廢元祐初復 乾德

四年以彭州導江縣蜀州青城縣來屬熙寧軍廢復屬

彭州蜀州元祐初復來屬

潼川路

潼川府 乾德四年改劍南東川節度為靜戎軍節度

太平興國三年改安靜軍重和元年十一月陞梓州為

潼川府

大中祥符五年改五城縣案文獻通攷作立武縣為中江縣 乾

德四年以蜀招葺院置東關縣 熙寧五年省永泰縣

為鎮入鹽亭縣十年復置永泰尉司後改曰安泰

遂寧府 政和五年陞遂州遂寧郡為府 太平興國

元府復改方義縣為小溪縣原註齊梁名縣曰小溪

果州 熙寧六年省流溪縣為鎮入南充縣

資州 乾德五年省月山丹山銀山三縣入盤石案文獻通攷

攷作廢月山丹山銀山清溪四縣王存九域志謂三縣入盤石清溪入內江此似脫去清溪入內江句

普州 乾德五年案文獻通攷省普康縣入安岳縣省

崇翁縣入安居縣省普慈縣入樂至縣

敘州 政和四年改戎州為敘州 乾德五年省開邊

縣歸順縣入夔道縣 政和四年省夔道縣入宜賓縣

太平興國元年改義賓縣為宜賓熙寧四年省

瀘州 宣和元年陞瀘川軍節度 原晉江陽郡梁置瀘州唐為瀘川郡屬

劍南道領縣六瀘川富 乾德四年廢綿水以富義置

義涇南江安綿水合江 監 宋史大觀二年建純州置九支安溪兩縣三年建

滋州置承流仁懷兩縣以合江之安溪寨為縣隸純

州宣和二年廢純州改九支縣為九支城三年又

廢滋州為武都城以承流係併入仁懷此皆闕載 合州 乾德三年改石鏡縣為石照縣 熙寧四年省

公井縣入榮德縣 乾德五年省和義縣入威遠縣

渠州 景祐二年 宋史作三年至存 省大竹縣入流

江縣

懷安軍 乾德五年以金水縣立軍 原註先是蔡州團

州取金水縣路至西川五百里其金水縣又是簡州大路最居津要請建置為軍又西路轉運李鉉奏金水縣命文牒轉遞久遠無虞須是一路安靜方可得上件州府遞相應接緣此縣自乾德四年所納見在戶稅夏秋共五百貫有奇若仍舊此縣更屯駐兵士即人戶凋殘賦稅全少必有供應不辦須是諸處般運又更困弊民力若割漢州金堂縣共建一軍額不離鎮撫數州界人戶亦商客往來急疾兩川文字報應及使臣經過並得利濟其金水金堂相去五十里金水與三州軍水陸兩

先朝事

卷之九

王元照校

路相接若置軍額甚便故有是命

乾德五年以漢州金堂縣來屬

廣安軍

開寶二年置

開寶二年以渠州渠江縣果

州岳池縣合州新明縣來屬

富順監

乾德四年以富義縣地置富義監太平興國

元年改曰富順

治平元年置富順縣熙寧元年省

長寧軍

宋朝初置涪井監政和四年改置軍

原註唐

寧等十州隸瀘州之地熙寧八年夷人獻納十州地

利州路

利州

景祐四年改寧武軍節度

原註蜀陞昭武軍節度

乾德

三年改涪山縣曰平蜀熙寧三年省入嘉川縣

宋史開寶五

年改益昌縣為昭化咸平五年以嘉川縣來隸此闕載

洋州

景祐四年改武康軍節度

原註蜀陞武定軍節度

乾德

四年省黃金縣入真符縣

閬州

乾德四年改安德軍節度

原註後唐陞保寧軍節度

乾德

五年

文獻通攷作熙寧四年

省岐坪縣入奉國縣

劍州

熙寧五年省臨津縣入普安縣

文獻通攷德五年廢永歸

縣此闕載

巴州

乾德四年省盤道縣入清化

咸平五年以靜

天月軍實

卷之九

八

州清化縣屬集州 熙寧三年省七盤縣入恩陽縣

乾德四年省歸仁縣熙寧五年省其章縣入曾口縣

熙寧五年以廢壁州通江縣來屬省廣納鎮白石縣入

通江縣

宋史作省壁州白石符陽二縣入通江與此有異又乾德四年廢始寧縣熙寧五年省清化

縣入化城此闕載

蓬州

大中祥符五年更郎山縣

宋史作唐郎池縣

為營山縣

熙寧三年省蓬山縣入營山縣

乾德三年省宕渠

縣入良山縣熙寧五年省良山縣入伏虞縣

大安軍

乾德五年以三泉縣直隸京師至道二年陞

為軍以興元府西縣屬焉三年軍廢復為縣而西縣還

故屬紹興七年

宋史作三年

復為軍

夔州路

黔州

嘉祐八年省洪杜縣入泮水縣為寨

原註熙寧二年以泮

水縣為鎮

又省信寧縣都濡縣皆入彭水縣為鎮

達州

乾德三年更唐通州通川郡為今名

乾德五

年省閬英縣入新寧

熙寧六年省三岡縣七年省石

鼓縣分屬通川永睦新寧

乾德五年省宣漢縣入東

鄉

忠州 熙寧五年省桂溪縣入墊江縣 乾德六年以

夔州龍渠鎮屬南賓縣開寶二年置尉司

開州 慶歷四年廢新浦縣入開江縣改萬歲為清水

縣

涪州 熙寧三年省温山縣入涪陵縣

恭州 崇寧元年更唐渝州南平郡為今名 乾德三

年宋史作五年省萬壽縣 雍熙五年省南浦縣入江津縣

珍州 大觀二年大駱解上下族帥駱世華駱文貴等

獻地東西四百五里南北三百五十一里以其地為珍

州亦曰樂源郡復立樂源縣為州治焉原註珍州本唐珍州後屬高州

樂源縣本唐珍州屬縣

承州 大觀二年蘇平帥任漢崇獻地東西三百五十

九里南北六百六十五里改為承州原註本唐承州地領綏陽

都上洋川寧夷等縣皇朝收復但據夷人所指以置縣

然原其始析置移屬則都上近黔州寧夷近思州

溱州 熙寧七年招收唐溱州置榮懿寨屬南平軍崇

寧中復立溱州宋史作大觀二年復立溱州

梁山軍 開寶三年以石氏屯田務立軍以萬州梁山

縣為軍治 元祐元年七月二十五日詔梁山軍撥隸萬州其稅租令逐年科折就本軍輸納 梁山縣開寶三年以萬州梁山縣隸軍 熙寧五年又析忠州桂溪縣地益焉

南平軍 熙寧八年招收西南蕃部以恭州南川縣銅佛壩地置軍 隆化縣八年自涪州來隸 南川縣皇祐五年置縣隸恭州熙寧八年來隸尋廢為鎮隸隆化縣元豐元年復

遵義軍 大觀二年蕃帥楊文貴獻地東西百二十里

南北六百一十二里以其地置軍

原註唐貞觀元年析牂牁置遵義縣屬朗

州十一年州廢縣亦省十三年復立播州亦復置縣十年四年更名羅蒙十六年更名遵義後自播州徙州治唐袁播州為楊氏兩族所分據一居播州一居遵義以江水為界其後居播州者曰光榮得唐所給州銅牌居遵義者曰文貴得州銅印大觀二年兩族各獻地皆自以為播州議者以光榮為族帥重違其意乃以播州立州遵義立軍

大寧監 開寶六年立監于夔州大昌縣之鹽泉所

端拱元年以大昌來屬為監治

福建路

福州 太平興國二年復為威武軍節度 原註唐為威武軍後周改

軍彰正 太平興國五年復析閩縣置懷安縣 崇寧元

年更永泰縣為永福縣 天禧元年改永貞縣為永昌

縣乾興元年又改為羅源縣

建州 端拱元年陞建寧軍節度原註本閩王氏鎮武軍節度南唐降為軍事

治平三年析建安建陽浦城置歐寧縣與建寧分

治郭下熙寧三年省元祐四年復置 淳化五年陞崇

安場為縣 咸平五年陞關隸鎮為縣政和三年改為

政和縣

泉州 太平興國三年改平海軍節度原註南唐為清源軍節度

淳化五年案文獻通攷作太平興國六年析晉江縣置惠安縣

南劍州 太平興國四年改劍浦郡為今名 太平興

國四年以建州將樂來屬

汀州 乾德四年復以唐汀州為汀州原註南唐改為南州 淳

化五年陞上杭場武平場竝為縣 元符元年析長汀

寧化置清流縣

漳州 太平興國五年以泉州長泰縣來屬 太平興

國五年以建州之泰寧縣建寧縣來屬

邵武軍 太平興國六年析邵武縣置光澤縣 太平

興化軍 太平興國四年立軍于莆田縣之遊洋百丈二鎮地初名太平軍尋改興化 太平興國四年以泉州仙遊縣來屬 太平興國四年析莆田縣置興化縣

廣南東路

廣州 開寶五年省咸寧當康二縣入南海縣又省遊水縣入懷集縣又省東莞縣入增城縣六年復置東莞韶州 開寶五年省仁化縣入樂昌咸平三年復置崇寧元年案文獻通攷作宣和三年以岑水場析曲江翁源縣地置建福縣

循州 熙寧四年置長樂縣

端州 建中靖國元年陞興慶軍節度案文獻通攷作元符三年陞興

慶軍節度徽宗即位以潛藩陞為肇慶府 開寶五年省平興縣入高要縣

熙寧六年以廣州四會縣來屬

新州 開寶五年省永順縣入新興縣 太平興國元

年改義寧縣為信安縣熙寧五年省入新興元祐元年

復置紹聖四年又省

康州 開寶五年廢入端州尋復立六年廢瀧州入康

州案文獻通攷紹興元年以高宗潛藩陞為德慶府 開寶五年省悅城都城

晉康三縣入端溪縣 開寶六年省廢瀧州鎮南安遂

建水三縣入瀧水縣 文獻通攷作以瀧州之開陽建水嶺南三縣並入瀧水為一縣與

此有異

南恩州 南恩州本恩州文獻通攷云慶歷八年改河北路貝州為恩州乃加南字 開寶

五年廢春州入恩州六年復立春州至大中祥符九年

又廢天禧四年復熙寧六年又廢入焉 開寶五年省

恩平杜陵二縣入陽江縣以廢春州陽春縣來屬六年

復立縣還屬焉 大中祥符九年州廢屬新州改曰新

春又天禧四年復立縣又屬焉熙寧六年州廢來屬

梅州 開寶四年改敬州為梅州熙寧六年州廢入潮

州元豐五年復立 宋史敬州作恭州宋人以避翼祖諱故改曰恭南渡時翼祖已祧不應

復避故此作敬州宋史特因舊文耳

南雄州 南雄州本雄州開寶四年以河北路有雄州加南字 改滇昌縣為保

昌縣 開寶四年以韶州始興縣來屬

英州 乾興元年改滇陽縣曰真陽 文獻通攷開寶六年以連州之滄

光縣來屬宣和二年賜郡名曰真陽此未詳

惠州 天禧五年改禎州為惠州 文獻通攷以犯仁宗御名故改宣和二

年賜郡名博羅

廣南西路

桂州 案文獻通攷大觀時陞為帥府紹興三年以高宗潛藩陞為靜江府 嘉祐六年省

慕化縣入臨桂縣 乾德中溇州廢全義縣來屬太平

興國三年更名興安

容州 開寶五年廢繡禺順三州入焉 案文獻通攷開寶五年以繡州

之常林阿林羅繡三縣入普寧縣順州之龍豪溫水龍水南河四縣入陸川縣禺州之峩石扶萊羅辨陵城四縣入北流縣

邕州 唐曰朗寧郡本朝改永寧郡 開寶五年省即

寧思籠二縣入宣化縣 景祐二年省如和縣入宣化

縣 開寶五年省封陵縣入武緣縣 案宋史景祐二年廢樂昌縣入武緣

此闕載

融州 熙寧七年省武陽縣羅城縣入融水縣為鎮

象州 開寶七年廢嚴州入焉 開寶七年以廢嚴州

歸化縣入來賓縣

昭州 開寶五年廢富州熙寧五年廢蒙州皆入焉

熙寧五年蒙州廢以立山縣來屬 太平興國中改正

義曰蒙山熙寧五年省東區蒙山入立山 案唐置東區正義二縣

屬蒙州 開寶五年廢富州以龍平縣來屬熙寧八年屬

梧州元豐三年復來屬案文獻通攷開寶五年省思

梧州開寶五年省藤州之孟陵縣戎城縣入蒼梧六

年復置案文獻通攷作開寶五年廢孟

藤州熙寧四年廢南儀州入焉開寶三年復儀州

曰南義州五年廢入竇州六年復置太平興國中改曰

南儀熙寧四年州廢以岑溪來屬六年省永業縣連

城縣入岑溪

龔州開寶五年廢思明州案唐析龔象蒙三州地

立思唐州置武郎思和二省思和入武郎來屬省陽川武陵隋建

大同四縣入平南縣嘉祐二年省武郎入平南

貴州開寶四年改鬱平縣為鬱林縣五年省懷澤潮

水義山三縣入鬱林

柳州景德三年改龍城縣為柳城縣案宋史嘉祐四

年廢象縣入洛

宜州慶歷三年廢芝忻州入焉淳化元年以柳州

洛曹縣來屬後改曰洛下嘉祐七年省入龍水熙寧

八年以環州思恩縣來屬治平二年以智州河池縣

來屬案宋史云南渡後增縣一河池

賓州 開寶五年廢入邕州六年復立端拱三年廢澄州入焉 天禧四年廢思剛州為遷江縣來屬 開寶

五年以廢澄州上林縣屬邕州端拱三年來屬省廢澄州之止戈無虞賀水縣入上林

橫州 開寶五年省從化縣樂山縣入寧浦縣 開寶五年案文獻通攷作二年宋史作六年省廢巒州之武羅靈竹二縣入

永定來屬 熙寧四年省永定入寧浦元祐三年復置化州案文獻通攷唐置巒州太平興國五年改名化州 開寶五年省陵羅龍

化二縣入石龍縣又廢羅州以吳川縣來屬又省羅州

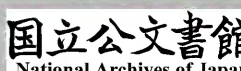
之廉江幹水零緣三縣入吳川

高州 開寶五年廢潘州熙寧四年廢竇州皆入焉 開寶五年省良德保定二縣入電白縣太平興國元

年改竇州信義縣為信宜縣熙寧四年州廢來屬 開寶六年省懷德縣潭莪縣亮縣入信宜 開寶五年省

廢潘州南巴潘水二縣入茂名縣來屬 雷州 開寶五年省遂溪徐聞二縣入海康縣

欽州 開寶五年省欽江遵化內亭三縣入靈山縣 景德三年改安京縣為安遠縣



鬱林州 開寶七年廢黨牢二州政和元年廢白州皆入焉 開寶七年廢牢州定川宕川二縣入南流縣來屬而自鬱林縣徙州治此又廢黨州省撫康善勞文山懷義入南流縣 開寶五年省鬱平興德二縣入興業縣 開寶五年廢白州省周羅建寧南昌三縣入博白屬廉州七年復立政和元年又廢以博白來屬 瓊州 開寶五年以廢崖州之舍城縣來屬熙寧四年省入瓊山 開寶五年以崖州之澄邁縣文昌縣來屬廉州 開寶五年省封山蔡龍大廉三縣入合浦縣太

平興國八年省合浦入石康咸平元年復置 開寶五年廢常樂州省博電零淶鹽場三縣以其地為石康縣來屬

昌化軍 唐為儋州昌化縣熙寧六年廢州為軍 太平興國元年改義倫縣為宜倫縣熙寧六年省昌化縣感恩縣為鎮入宜倫 元豐三年復置昌化縣四年復置感恩縣 省洛陽縣入感恩縣

熙寧六年

萬安軍 唐為萬安州萬安郡熙寧七年廢州為軍紹興六年改萬安軍為萬寧縣十三年復 熙寧七年省

陵水縣為鎮入萬安元豐三年復置文獻通攷大觀元年以瓊州樂會

縣來隸此闕載

朱崖軍 唐為振州延德郡開寶五年改為崖州熙寧

六年廢為軍原註唐振州領寧遠延德吉陽臨川落屯五縣南漢省延德臨川落屯三縣

熙寧六年省寧遠吉陽縣為臨川藤橋二鎮紹興六年

復置

宋朝事實卷十九

宋朝事實卷二十

宋

李

攸

撰

經略幽燕

唐貞觀初始置松漠府以靡會為都督賜姓李氏開元中降以公主會昌中始賜契丹之印于是統有八部雄據北漠懿僖之亂中國不靖後有按巴堅遂僭帝號抗衡中國南侵鎮定邢洛冀貝之郡朱全忠時劉仁恭與其子守光盜據幽薊政令苛虐燕人苦之逃入契丹按巴堅撫存慰納不取租稅以致檀順平營之人亦多歸

之會後唐莊宗領兵入洛誅滅梁氏尋亦翦除劉守光父子于是幽薊不復有抗捍焉按巴堅攻雲朔諸州安次潞縣三河漁陽懷柔密雲等縣俘掠赤子萬數入蕃至明宗約爲兄弟且以解邊人之倒繫紆國家之外憂按巴堅改元稱制分建京闕宮室官號盡依中國按巴堅死子德光立會石敬瑭叛于河東遣趙瑩桑維翰等奉使求援許以得志後割地爲獻德光乃率兵十萬送敬瑭入洛冊爲晉主名之爲子遂割代北應朔寰雲蔚及范陽山前幽薊瀛莫涿易檀順及山後儒媯新武十

六州以與之仍歲與帛三十萬正供給稍稽則詬辱陵責及少主嗣立恥稱臣而稱孫自是有隙而兵始交矣詔天下黜抽鄉兵七戶出一卒而四方于是騷然及景延廣矜橫磨之刃趙延壽希統天之業杜重威領兵而降于中渡張彥澤斬關而爲彼鄉道邊馬嘶于宮闕戰塵坌于河洛天地失常少主乃遷于黃龍府鬼神含怒德光尋斃于欒城大順之時荒淫失政周世宗乘其衰削遂奪其關南之地以瓦橋關爲雄州以益津關爲霸州淤口關置寨

周世宗兵下三關五代史祇載瓦橋關益津關而闕其一攷晁以道嵩山集

云三關謂淤口關瓦橋關益津關也與此書合復破楊顯仁于高平至顯德二

年又遣劉崇襲府州為折德展所敗觀其累世恃強負

勢侵削中土亦已甚矣契丹有五京原註上京中京東

上鎮十二原註奉聖州雲州平州祖州懷州顯州乾中

鎮六原註應州饒州白川下鎮七原註湖州連州同州

也觀察州十三原註永利州高州耀州德州宜州

也刺史上州九原註涿州易州歸州化州保中州十一

也原註瀛州順州儒州海州原州惠下州三十四原註睦

州濠州新州鳳州京州長安州也通州化州麓州朝

州長春州鈐州澤州葉州嚴州温州潤州般州蘭州番

州閭州雙州鐵州暉州渭州還州元州福州烏州金州

懿州是也原註此所載州名與遼史多不相合如衛陳

泉鈐葉温般番暉還元等州皆不見遼史遼史有饒坤

州此作坤思州遼史有檀薊瀋漆等州此又無之蓋以

宋人記遼地所聞岐異而傳寫復不免脫訛也自京鎮等處土田豐好兵馬強

盛地利物產頗有厚利其他自中下州固已寂寥荒漠

然折長補短地利綿互周圍不過五千里計其所出所

產未必敵河東河北州郡也其他方兵旅大約計之未

必滿三十萬且自諸京統軍司及寨幕契丹兵不過十

五萬奚家渤海兵不過六萬漢兒諸指揮不過一萬五

千刺字父子軍五指揮不過數千鄉兵義軍不過三萬

刺手背棟不中老弱兵不過七千然而分守諸州及河東河北接界州縣又東屯女羅女真新羅百濟野人國狗國灰國黑水國西屯珠爾布固番遊獵國沃濟國室韋國托歡番舒嚙國党項部族番達鞞國川瓜沙州土番遇野國土番夾山土番西番諸處寨戍縱少亦須十萬方可分守外餘二十萬爲戰鬪之兵若傾國而來亦須留三萬人防守外餘一十七萬人其間亦有負糧持器護從等不過止有十萬人其來不過一出梁門遂城一出雄霸一出鴈門句注一出并代然而雄滄霸州以

來頗多澹水決河東注于我爲便則雄霸以來不足爲慮矣又緣邊要害之處多張旗幟增加兵守書飛沙塵夜多烽火有二十萬人精兵足以禦之其次清野而待之多方而誘之又選良將十餘人領兵十萬四出密襲其巢穴自易州以東至于樂州以來一自紫荆嶺口路一自白羊口連大安山路一自南口以北居庸關八答嶺一自得勝口湯山口古北口一自遺安口燕市口一自松亭關口白淀口一自首符家口大林土山口所至攻其城邑盡受大將軍節會于幽州取山前郡則山後

州縣自下矣又命兵自梁門至虎北口石門或鴈門句注以來設伏用奇要敵之兵斷其往來之路如此敵騎進退失措滅之必矣凡此者廟堂之所宜知者也國初天贊賢遼史景宗名賢初即位羣臣上尊號曰天贊皇帝此合尊號與名書之遣兵攻鎮定聞藝祖登極乃驚曰中國今有英武聖主吾豈敢以螳螂而禦轍耶于是遁去先是五代時募民盜戎人馬官給其直籍數以補戰騎之闕太祖受命務保境息民不欲生事邊境盡令還前所盜馬仍申明條禁無得出塞為盜未幾契丹入邊為隸州刺史何繼筠擊敗乾德

二年昭義軍節度使李繼勳攻遼州州將杜延韜以城來降并人引衆步騎六萬復來援繼勳與彰德軍節度使羅彥瓌洺州防禦使郭進內客省使武懷節率馬步軍六萬人擊其衆于遼州城下敗之又攻平晉軍上遣郭進內客省使曹彬等領步騎萬餘赴之未至而遁宋史乾德元年北漢引契丹攻平晉軍遣洺州防禦使郭進等救之此在乾德二年與史互異三年冬來攻易州略居民上令監軍李謙昇率兵入其境俘生口如所略之數俟契丹放還易州之民然後縱之四年正月又攻易州監軍任德義擊走之上令關南監軍及

雄霸瀛莫等四州刺史勒所部兵校獵于幽州之境以
 耀威武四年天德軍節度使于延超與其子來降上以
 延超為左千牛衛大將軍六月偽橫海軍節度桑維翰來
 降開寶二年太祖親征河東契丹兩道率眾來援一道
 攻石嶺關為何繼筠所破一道攻定州為韓重斌擊敗
 之是秋涿州刺史許周瓊來降上以為涿州刺史契丹
 錫里伊里等凡一十六族歸款上以其大首領四人為
 懷化將軍八人為懷化郎將餘八十五人為歸德司戈
 是歲契丹主為其下所殺國人立明記為帝

遼史景宗小字明

辰世宗子也穆宗遇弒乃即位此書以明辰為明記互詳第二卷紀元篇三年十月契丹以
 六萬騎攻定州上遣判四方館事田欽祚領兵三千人
 赴之上戒欽祚曰彼眾我寡但背城列陣以待之敵至
 即戰勿與追逐欽祚于是與敵眾戰于滿城敵騎少卻
 乘勝逐北至遂城殺獲甚眾值夜入保遂城敵圍欽祚
 數日欽祚度城中糧少是夜整眾突圍而出至保寨軍
 中不亡一矢北邊傳言三千折六萬太祖自是益修邊
 備嘗謂左右曰若契丹敢復犯邊我每以三十匹絹購
 一敵人之首其精兵不過萬人止費我三百萬匹絹此

寇盡矣太祖一日內出取幽州圖以示宰相趙普謂曰卿意此圖孰能爲者普詳觀歎曰他人不能爲惟曹翰能爲之帝問何以知之對曰方今將帥材謀無出于翰者陛下若使翰往必得幽州旣得之後但不知陛下遣何人代翰帝默然先是開寶九年正月羣臣上尊號曰應天廣運一統太平聖文神武明道至德仁孝皇帝帝曰今汾晉未平燕薊未復謂之一統可乎卻而不受帝痛恨開運之禍華人百萬皆沒于契丹自卽位專務節儉乘輿服用一皆簡素別作私藏以貯供御羨餘之物

請左右曰俟及三百萬貫我當移書契丹用贖晉朝陷沒百姓然則帝欲大一統而復幽燕者其意在此不在彼也七年十一月其涿州刺史耶律琮以書遺知雄州孫全興曰琮受君恩猥當邊任臣無交于境外言則非宜事有利于國家專之亦可竊思南北兩地古今所同曷嘗不世載歡盟時通贄幣往者晉氏後主政出多門惑彼疆臣忘我大義干戈以之日用生靈于是羅災今茲兩朝本無纖隙若或交馳一介之使顯布二君之心用息疲民重修舊好長爲與國不亦休哉琮以甚微敢

于斯義遠希通悟洞垂鑒詳太祖命全興以書答焉八年三月遣款附使格什古星什奉書來聘稱契丹國上命閣門副使郝崇信至境上迓之及至館于都亭驛太祖召見賜以襲衣金帶銷金皂羅帽烏皮鞞器幣二百銀鞞勒馬共儉從衣物器幣有差宴于內殿仍召至便坐觀諸班騎射令其一使者與衛士馳射毛毬截柳枝及辭歸國召見賜器幣衣服帝因謂宰相曰自五代以來北敵強盛蓋由中原衰弱以至晉帝蒙塵亦否之極也今慕化而至乃期運使然非涼德能致左右皆稱萬

歲自是契丹始與中國交聘八月遣使獻御衣玉帶名馬太祖皆厚賜之因令其使人從獵近郊太祖親射走獸矢無虛發使者俯伏呼萬歲私謂譯者曰皇帝神武無敵射必命中所未嘗見也及平江南獻弓矢名馬九年長春節遣使貢御衣玉帶銀鞞勒馬太祖升遐遣使修聘禮太宗卽位遣使獻御衣金玉鞞勒馬等賀太祖山陵獻馬金銀乾明節遣使來賀詔遣監察御史李瀆借太府卿閣門祇候鄭偉借右千牛衛將軍轉聘開寶四年遣使問起居尋入寇石嶺關以援晉陽爲郭進所

敗及王師既平河東詔發兗鄆齊魏貝博滄鎮冀邢磁
洛德易定祁瀛莫雄霸深趙等州及乾寧保塞等軍芻
粟赴北面行營分遣使督之將有事于幽薊六月十九
日車駕次金臺二十日帝躬擐甲胄率兵次東易州僞
刺史劉宇率官吏開門迎王師乞降二十三日未明次
幽州城南契丹衆萬餘屯于城北帝親率兵乘之斬首
千餘級餘黨遁去二十五日命諸將分兵攻城帝乘步
輦至城下督諸將進攻七月三日契丹僞武雄軍節度
使知順州劉廷素率官屬十四人來降五日僞節度使

靖本館校

知薊州劉守恩與官屬十七人來降六日幸城西北隅
督攻城七日詔班師二十八日車駕至自范陽原注先是上平
并汾迴欲乘勝攻范陽諸將皆贊成其事至是五年十
以士卒疫癘轉輸迴遠日虞敵兵之至遂班師一月十
日詔曰邊境多虞兵戎猶梗介胄之士息肩未
遑樽俎之籌折衝之暇兩河之際列陣相望烽火時至
于近郊羽檄尙馳于絕塞是用大興戈甲遂殄氛霾昔
者師人多寒楚子所以躬撫匈奴未滅漢武于是親巡
蓋以慰虎旅之心破犬戎之膽雖在窮冬之候敢辭夙
駕之勞朕取此月暫幸邊陲親撫士卒應經過頓舍凡

百費用悉以官物充所在不得輒有哀斂又詔幽州朕
祇膺景命光宅中區右蜀全吳盡在提封之內東漸西
被咸歸覆育之中常令萬物以由庚每慮一夫之不獲
睠此北燕之地本爲中國之民晉漢以來契丹竊據迨
今不復垂五十年國家化被華夷恩覃動植豈可使幽
燕輿壤猶違禮義之鄉冠帶遺民尙限邊荒之俗爰與
師律以正封疆拯溺救焚聿從于民望執信獲醜卽震
于皇威凡爾衆多宜體茲意今遣行營前軍都部署曹
彬等振旅長驅朕當續御戎軍親臨寇境徑指西樓之

大清本館校

地盡焚沙漠之庭灌燬火之微寧勞巨浸折蠶蝨之股
豈待隆車應大軍入界百姓倍加安撫不得誤有傷殺
及發掘墳墓焚燒廬舍斬伐桑棗擄掠人畜犯者竝當
處斬十三日車駕發京師十四日關南言破契丹萬餘
衆斬首三千餘級翌日從官詣行宮稱賀十九日駐蹕
于大名府雄州言契丹皆遁邊候徹警從臣稱賀上乘
勝欲進討幽州以問李昉扈蒙等事之可否昉等上奏
曰北方自古爲寇乘秋犯塞往往有之一昨輒率甲兵
來擾疆境陛下櫛沐風雨衝冒嚴凝親御戎衣以攘民

害乘茲北兵畏威而逃因而翦之易于拉朽況幽薊之壤久陷殊方慕化之心倒懸斯切今若擁百萬橫行之衆弔一方後后之民合勢而攻指期可定其如大兵所聚糧餉是資況河朔之區連歲飛輓近經蹂躪尤極蕭然雖洊遇于豐穰恐不堪其調發屬茲寒冽益復罷勞況今敵兵宵奔邊陲寧肅若親巡塞下振耀戎容固足懼彼殘魂亦恐勞于大舉伏望申戒羽衛善養驍雄講習武經繕修攻具俟府藏之充溢閭里之富盛葦歲之間用師未晚上深納其言卽日下詔南歸七年明記卒

有子三人隆緒隆慶隆裕至是隆緒立年十二歲母葉葉專國政五月以三萬騎入邊潘美等分兵擊敗之十月下詔北邊州軍曰朕受天景命奄宅中區以四海爲家兆民如子冀咸登于富壽豈務勝于甲兵況與契丹本通鄰好昨以河東劉繼元不尊朝化盜據一方念彼遺民行茲薄伐素非瀆武惟切弔民而契丹轉舉干戈輒來救援一鼓旣平于晉壘六師遂指于燕郊靡辭六月之征聊報東門之役雖彼曲可見而罪己良多今聞邊境謐寧田秋豐稔軍民所宜安堵無或相侵如今後

輒入北界擄掠及盜竊亦仰所屬州軍收捉重斷所盜物竝送還之未幾錫里伊里等十一族七萬餘帳內降者又三千帳羊馬萬計十二月高陽關捕得敵中首領言契丹種族攜貳慮王師致討頗于近塞築城為備太宗謂宰相曰北人以剽略為務乃修城壘為自全之計耳曩者劉繼元盜據汾晉周世宗及太祖皆親征不利朕決取之為世宗太祖刷恥遂擒繼元至闕下今日視之猶凡上肉耳當其保堅城結契丹為援豈易制乎宋琪對曰臣少陷北庭備知戎馬之數自晉末始強盛然

種類蕃多其心不一自石嶺關之敗及平繼元緣邊諸郡頗有克捷以臣度之其部下攜貳必矣國家不須致討可坐待其滅亡後上謂宰相曰數有人自北邊來偵知敵中事自朝廷增修邊備北人甚懼昔晉漢衰弱邊陲無盡節之臣大率張皇事勢以要恩寵為自利之計今之邊將皆朕所推擇咸能盡心無復襲舊態也幽州四面平川無險阻可恃難于控扼異時收復幽州當于古北口以來據其要害不過三五處屯兵設堡寨自絕南牧矣

原註古北口兩傍皆峻崖中有路僅容車轍口北有鋪鼓弓連繩本范陽控扼契丹之所最為

三靖本謹校

隘東琪對曰范陽是前代屯兵建節之地古北口及松亭關野狐關三路竝設堡障至今石壘基堞尚存將來定幽朔止于此數處置戍可也雍熙初知雄州賀令圖與其父岳州刺史懷浦等上言案李燾長編賀令圖及懷浦與文思使薛繼昭軍器庫使劉文裕崇儀副使侯莫陳利用等相繼上言幽州可取狀較此所載為詳契丹主幼國事皆決于母葉葉大將韓德讓寵倖用事請乘其釁以取幽州太宗以為然雍熙三年大發師以天平軍節度曹彬為幽州行營前軍都總管出涿州河陽節度崔彥副之馬軍都指揮使米信為幽州西北道行營都總管出

雲中代州觀察杜彥圭副之步軍都指揮使田重進為定州路行營都統出飛狐口蘄州刺史譚延美副之忠武軍節度使潘美為靈應州行營都總管出鴈門靈州觀察使楊業副之是時權知高麗國王治遣使修貢京師帝以王師北征其國與契丹接境常為其所侵乃命監察御史韓國華假太常少卿往使其國降詔諭之曰朕誕膺丕構奄宅萬方草木蟲魚罔不蒙澤華夏蠻貊罔不率俾蠢茲北方敢拒皇威倔強沙漠之中遷延歲月之命幽薊之地本被皇風曩以晉漢多虞契丹因而

天月事實 卷二十一 三

盜據詩云我疆我理南東其畝今國家照臨所及書軌
 大同豈使齊民陷茲朔漠今已董齊師旅殄滅塵氛元
 戎啓行分道間出卽期誅翦以慶混同惟王久慕華風
 素懷明略輸此忠勤之節撫茲禮義之邦而接彼境壤
 困于蠱毒舒泄積憤其在茲乎便可申戒師徒迭相倚
 角叶此鄰國同力盪平奮其一鼓之雄戡此垂亡之敵
 良時不再王其圖之應擄獲生口牛羊財物器械竝給
 本國將士用申賞勸于是彬下固安城又下新城重進
 戰飛狐南斬首五百級美攻寰州刺史趙彥辛來降又

九涿州美進圍朔州其節度副使趙希贊以城降契丹
 以萬騎來援飛狐口重進大破之擒其將大鵬翼康州

刺史馬頴

案長編載監軍馬頴及副將何萬通竝為彬所擒與此詳畧互異

彬又戰涿

州南斬首千餘級殺奚宰相賀斯美遂圍應州其節度
 副使艾正以城降重進攻飛狐又下靈丘四月美克靈
 州蔚州押衙李存璋等以城來降初太宗謂彬曰朕令
 潘美出鴈門先取靈應卿以大軍聲言取幽州而持重
 緩行敵聞之必聚勁兵于彼不復出援山後矣旣美果
 下寰朔靈應重進得山後要害地太宗疑彬進兵速而

饑道不繼彬乃留涿州旬日食果盡還軍以援供饋上聞之曰安有大敵在前而退軍就食者即遣使止之令引軍沿白溝河與米信合待潘美盡得山後之地然後東取幽州彬之諸將至是聞美等屢戰勝自以持重兵而功少遂欲傲功彬不得已于是裹五十日糧再趨涿州且行且戰歷二十日始至城中屬盛暑士卒疲乏不能進還至岐溝契丹躡戰王師遂敗彬宵涉拒馬河營于易水之南彥進亦為契丹所敗奏至詔諸將分屯沿邊諸郡召彬彥進等還闕留田重進守中山令潘美還

代州遣使部徙靈應寰朔四州民五萬戶及其吐渾突厥三部落安慶等族八百餘帳分置于河南孟曹汝洛等四處是年冬復攻易州自曹彬失律諸將多坐黜免至是上復思宿將劉廷讓宋偓張永德時皆罷節制在環衛上欲令進擊自效遂遣廷讓屯雄州偓屯霸州永德屯定州廷讓與敵戰君子館軍敗僅以身免先鋒賀令圖高陽關部署楊重進沒焉原在藩邸以隸左右即位改綾錦副使知莫州雍熙二年領平州刺史幽州行營濠寨使令圖握兵邊郡十餘年恃藩邸舊恩每歲入奏多言邊塞利害及幽薊可取之狀上信之故有岐溝之舉既而師敗議者皆咎令圖貪功生事復輕而無謀

敵將耶律遜寧號裕悅者使謀給令圖曰我獲罪本國旦夕願歸南朝無路自拔幸君侯少留意焉令圖不虞其詐自以終獲大功私遣以重錦十兩是年十二月敵將裕悅率眾入攻大將劉廷讓與戰于君子館令圖為先鋒敵圍我師數重裕悅傳言軍中願得見雄州賀使君令圖嘗為所給意其來降即引麾下百十騎逆之將至其帳百步外裕悅據胡床罵曰汝小子年在乳臭乃今送死來耳命左右盡殺其從騎反縛令圖與其父首謀北伐一歲中敵復入深析陷易州殺略甚眾上為下父子皆陷焉

哀痛之詔大發兵戍鎮定高陽關四年正月詔問文武羣臣詢平寇之策又議作方田為戰守之備上乃以手詔諭緣邊將帥曰夫料敵之強弱古人以為難前歲之舉蓋救民之塗炭蠢茲北寇敢肆憑陵蹂踐我士民攻

掠我城寨朕定必勝之策畫必當之計將以保民安邊略舉大意且戎人勝則深入而不相讓敗則逃竄而不相救固不可力戰也又皆騎兵利于平陸馳逐來往難于羈制固不可追奔也若棄小城就大鎮但屯兵于鎮定瀛莫之間其緣邊城寨必苦于寇掠固不可分兵也悠久之謀在于設險若乃決大河築長城又徒自示弱為後代笑朕今立法令緣邊作方田已頒條制量地里之遠近列置寨柵此可以限其戎馬而大利我之步兵雖使彼眾百萬亦無所施其勇自春至秋其功告成持

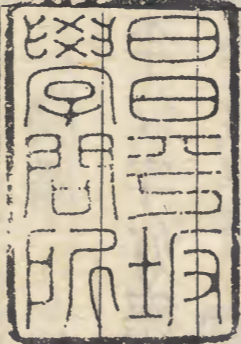
重養銳挫彼強敵如此則復幽薊滅林胡有日矣淳化
 元年上遣使至定州密諭旨于都部署李繼隆曰若將
 來復入邊朕當自行繼隆上奏以謂扞城禦侮臣等之
 責況蕞爾殘衆豈煩戎輅親舉言甚懇切至道元年正
 月其將韓德威率衆萬騎誘党項十六大首領自振武
 入攻府州折彥卿大敗其衆四月復攻雄州知州何承
 矩敗之梟鐵林大將一人

宋朝事實卷二十

江陽譜

李攸字好德政和初編輯西山圖經九域志等書瀘帥
 孫義叟招原註下書上轉一官張公浚入朝約與俱以
 家事辭手編皇朝事實起建隆迄宣和凡六十卷其三
 十卷先聞于時有旨制司上太常少卿何麒言請命以
 宮觀居家終其書後以餘三十卷上之緘封副本并贄
 啓秦相繪啓云方今雖為中興其實創業作事成于果
 斷亦貴聽言思始議之艱危尙軫鈞懷之惴慄已窒申
 張之欲方和傳說之羹宜俊父旁招于庶位之中無顏

色拒人于千里之外更願無忘在莒居寵思危秦怒寢
其書不報今藏于家



[Faint bleed-through text from the reverse side of the page, including characters like '中與其' and '事'.]



