

醫心方 必讀

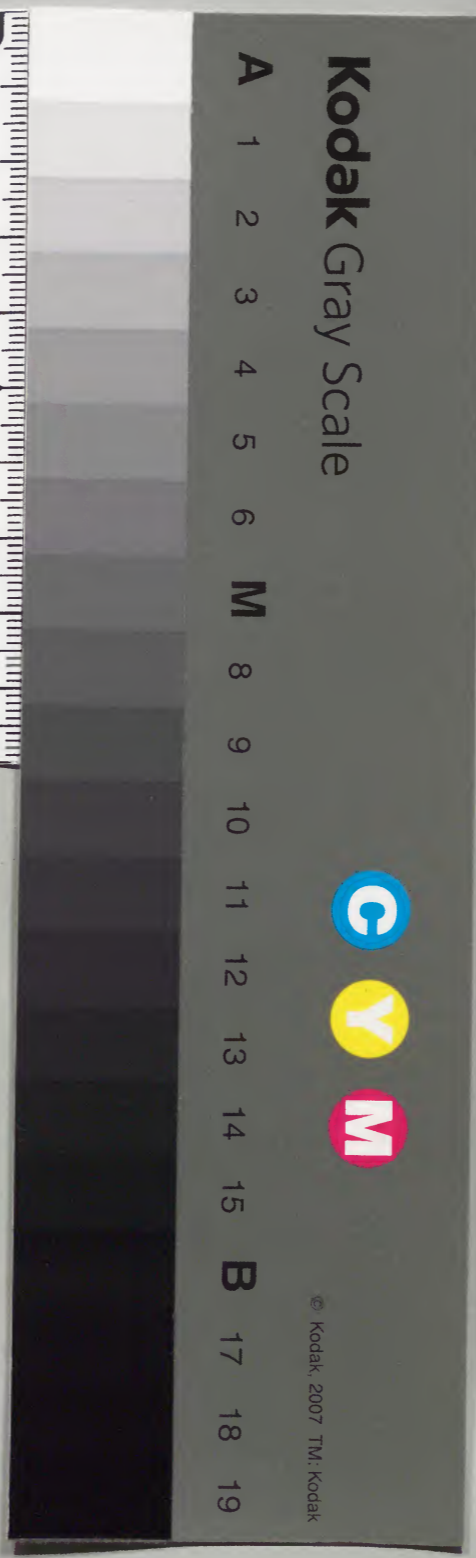
十



			一	二	漢
			四	三	書
		五	二	九	門
一	六	八			
冊	架	函	號	類	

庫文閣内			
三	四	漢	
函	三	書	
七	八	九	
架	冊	號	類

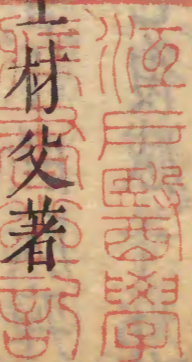
内閣文庫	
番號	漢 12439
冊數	18 (17)
函號	301 48





醫宗必讀卷之十

雲間李中梓士材父著



門人

莊昇初 父
陸光起 父
顧行雲 父
張大啓 父
蔣起鳳 父
李廷傑 父
范恒如 父
徐化鰲 父

全參

痺

行痺

痛痺

着痺

內經曰風寒濕三氣雜至合而為痺也

痺者閉也風寒

濕三氣雜合則壅閉經絡血氣不行則為痺也

其風氣勝者為行痺

風者

醫宗必讀

卷之十

痺

善行而數變故為行痺行而不定凡寒氣勝者

走注歷節疼痛之類俗名流火是也

為痛痺寒氣凝結陽氣不行故痛濕氣勝者為

着痺肢體重着不移或為疼扁或為不仁濕以

冬遇此者為骨痺以春遇此者為筋痺以夏遇

此者為脉痺以至陰遇此者為肌痺以秋遇此

者為皮痺凡風寒濕所為行痺痛痺着痺又以

痺痛痺着痺之外別有骨痺骨痺不已復感于邪

內舍于腎筋痺不已復感于邪內舍于肝脉痺

不已復感于邪內舍于心肌痺不已復感于邪

內舍于脾皮痺不已復感于邪內舍于肺各以

其時重感于風寒濕也合者邪入而居之也時

所應也病久不去而復感于邪氣肺痺者煩滯

必更深故內舍其合而入于藏肺在焦其脉循胃口心痺者脉不通

喘而嘔肺在焦其脉循胃口心痺者脉不通

煩則心下鼓暴上氣而喘隘乾善噫厥氣上則

恐心合脉而痺氣居之故脉不通心脉起于心

此厥氣陰氣也心火衰肝痺者夜臥則驚多飲

則邪乘之故神怯而恐肝藏魂肝氣痺則魂不安

數小便上為引如懷肝藏魂肝氣痺則魂不安

陰器抵少腹上者循喉龍之腎痺者善脹尻以

後上入頰頰故為病如此

醫宗心竝 卷之十 二 痺

代踵脊以代頭腎者胃之關腎氣痺則陰邪乘
 神也脊以代頭身使不能直也腎脉入跟脾痺
 中上膈内出膈内廉貫脊屬腎故為是病脾痺
 者四支解惰發欬嘔汁上為大塞脾主四支故
 屬脾絡胃上膈挾咽氣痺不行故發欬
 嘔汁甚則上焦否隔為大塞不通也腸痺者
 數飲而出不得中氣喘爭時發飧泄腸者兼大
 腸間病痺則下焦之氣不化故雖數飲而小便
 不得出小便不出則本未俱病故與中氣喘爭
 蓋其清濁不分胞痺者少腹膀胱按之内痛若
 故時發飧泄胞者膀胱按之脾也
 沃以湯澀於小便上為清涕膀胱氣閉故按之
 内痛水閉則畜而為熱故若沃以湯澀于小
 便也膀胱之脉從巔入絲腦故上為清涕

愚按内經論痺四時之令皆能為邪五藏之氣
 各能受病六氣之中風寒濕居其半即其曰雜
 至日合則知非偏受一氣可以致痺又曰風勝
 為行痺寒勝為痛痺濕勝為着痺即其下二勝
 字則知但分邪有輕重未嘗非三氣雜合為病
 也皮肉筋骨脉各有五藏之合初病在外久而
 不去則各因其合而内含于藏在外者祛之猶
 易入藏者攻之實難治外者散邪為亟治藏者
 養正為先治行痺者散風為主禦寒利濕仍不

可廢大抵參以補血之劑蓋治風先治血血行
風自滅也治痛痺者散寒為主疎風燥濕仍不
可缺大抵參以補火之劑非大辛大溫不能釋
其凝寒之害也治着痺者利濕為主祛風解寒
亦不可缺大抵參以補脾補氣之劑蓋土強可
以勝濕而氣足自無頑麻也提其大綱約略如
此分條治法別列于左
筋痺卽風痺也游行不定上下左右隨其虛邪
與血氣相搏聚于關節或赤或腫筋脉弛縱古

稱走注今名流火

防風湯主之如意通聖散桂
心散沒藥散虎骨丸十生丹

一粒金丹乳
香應痛丸

脉痺卽熱痺也藏府移熱復遇外

邪客搏經絡留而不行故瘰痺肌肉熱極唇口

反裂皮膚色變

升麻湯
主之

肌痺卽着痺濕痺也留

而不移汗多四肢緩弱皮膚不仁精神昏塞今

名麻木

神效黃耆湯
主之

皮痺者邪在皮毛癢癢風瘡

搔之不痛

宜疎風
養血

骨痺卽寒痺痛痺也痛苦切

心四肢攣急

五積散
主之

浮腫

腸痺者五苓散
加桑皮

木通麥

胞痺者

腎着湯
腎瀝湯

五藏痺

五痺湯肝痺加
棗仁柴胡心痺

加遠志 茯神 麥門冬 犀角 脾痺加厚朴 枳實 砂仁 神麩 肺痺加半夏 紫苑 杏仁 麻黃 腎痺加獨活 官桂 杜仲 牛膝 黃耆 革薺

脈候

大而濇為痺 脈急亦為痺 肺脈微

為肺痺 心脈微為心痺 右寸沉而遲濇為

皮痺 左寸結不流利為血痺 右關脈舉按

皆無力而濇為肉痺 左關弦緊而數浮沉有

力為筋痺

醫案

文學陸文湖兩足麻木自服活血之劑不效改

服攻痰之劑又不效經半載後兩手亦麻左脇

下有尺許不知痛癢余曰此經所謂着痺也六

脈大而無力氣血皆損用神效黃耆湯加茯苓

白朮當歸地黃十劑後小有效更用十全大補

五十餘劑始安

孝廉王春卿久患流火靡藥弗嘗病勢日迫商

之余曰尚可療否余曰經年之病且痛傷元氣

非大補氣血不可春卿曰數月前曾服參少許

痛勢大作故不敢用余曰病有新久之不同今

大虛矣而日從事于散風清火清火則脾必敗
散風則肺必傷言之甚力竟不能決遂致不起
鹽買葉作舟遍體疼痛尻髀皆腫足膝攣急余
曰此寒傷榮血筋脉為之引惡內經所謂痛痺
也用烏藥順氣散七劑而減更加白朮桂枝壹
月而愈

防風湯

防風 當歸 酒洗 赤茯苓 去皮

杏仁 各一錢 黃芩 秦艽

葛根 各二錢 羌活 八分 桂枝

甘草 各伍分

水二鍾薑三片煎七分入好酒半鍾食遠服
如意通聖散治走注疼痛

當歸 去蘆 陳皮 去白 麻黃 去節

甘草 炙 川芎 御米殼 去頂 蒂 膈

丁香 各等分

右用慢火炒冷黃色每服五錢水二鍾煎一
鍾服如腰脚痛加虎骨乳香沒藥心痛加

乳香良薑此治痺痛之仙藥也

桂心散

桂心

漏蘆

威靈仙

芎藭

白芷

當歸去蘆

木香

白殭蠶炒

地龍炒去土各半兩

右為細末每服二錢溫酒下

沒藥散 治遍身百節走注疼痛

沒藥二兩另研

虎骨四兩醋炙

右為細末每服五錢酒下日再服

小烏犀丸

烏犀角

乾蝎炒

白殭蠶炒

地龍去土

硃砂水飛

天麻煨

羌活去蘆

芎藭

防風去蘆

甘菊花去蒂

蔓荆子各一兩

乾薑炮

麝香另研

牛黃各半兩

虎脛骨醋炙

敗龜

白花蛇酒浸

天南星薑製

肉桂去蘆皮

附子炮去皮

海桐皮

木香忌火

人參去蘆

當歸各七錢半去蘆

右為細末，研勻，煉蜜丸，彈子大，每服一丸，溫酒或薄荷湯嚼下。

虎骨丸

虎骨 四兩 醋炙

五靈脂 醋淘 白殭蠶 炒

地龍 去土 炒

白膠香 另研 威靈仙 各一兩

川烏頭 三兩 炮

胡桃肉 二兩半 去衣研

為末，酒糊丸，梧子大，每服十九，空心酒下，日

二服

十生丹

天麻

防風 去蘆

羌活 去蘆

獨活 去蘆

川烏

草烏 去蘆

何首烏

當歸 去蘆

川芎

海桐皮 各等分 俱生用

蜜丸，每丸重一錢，每服一丸，茶湯磨服。

一粒金丹

草烏頭 剉炒

五靈脂 各一兩 地龍 炒 去土

木鼈子 各半

白膠香 一兩 當歸 去蘆 各一兩

麝香 一錢 另研

右為細末糯米糊丸桐子大每服三丸温酒下服藥後微汗為效

乳香應痛丸

乳香 半兩 另研

五靈脂

赤石脂 各一兩 研

草烏頭 一兩 半炒

沒藥 五錢 另研

右為末醋糊丸雞豆大每服十五丸空心温

酒送下日二服

升麻湯

升麻 三錢

茯神 去皮

人參

防風

犀角 鎊

麝羊角 鎊

羌活 各一錢 官桂 三分

水二鍾煎八分入竹瀝半酒鍾服

神效黃耆湯

黃耆 二錢

人參 去蘆

白芍藥

炙甘草 各一錢

蔓荆子 二分

陳皮 去白 五分

水二鍾煎一鍾去渣臨臥服小便澀加澤瀉

有熱加酒炒黃蘗麻木雖有熱不用黃蘗再

加黃耆一錢眼縮小去芍藥忌酒醋濕麵葱

蒜韭及生冷

人參益氣湯 治夏月麻木倦怠嗜臥

黃耆 八錢 人參 生甘艸 各五錢

炙甘草 二錢 五味子 百二十粒 升麻 二錢

柴胡 二錢 芍藥 二錢

每服半兩水二鍾煎一鍾空心服服後眠穩

于麻痺處按摩屈伸午前一服

第二次藥煎服如前

黃耆 八錢 紅花 五分 陳皮 一錢

澤瀉 五分

第三次服藥

黃耆 六錢 黃檗 一錢 陳皮 三錢

澤瀉 升麻 各二錢 白芍藥 五錢

甘艸 生四錢 五味子 一百粒 生黃芩 八錢

炙甘草 一分

分四服煎服如前法秋去五味子冬去黃芩

此方大效

五積散 治感冒寒邪頭疼身痛寒痺大痛

無問內傷生冷外感寒邪皆效

白芷

茯苓

半夏

湯洗七次

當歸

川芎

甘艸

灸

肉桂

芍藥

枳殼

去穰炒

麻黃

陳皮

桔梗

去蘆拾

厚朴

乾薑

蒼朮

泔浸去皮

每服四錢水一鍾薑三片葱白二根煎七分

熱服挾氣加吳茱萸調經催產用艾醋

五苓散

見泄瀉

腎着湯

見腰痛

腎瀝湯

麥門冬

去心

五加皮

犀角

各一錢

杜仲

薑汁炒去絲

桔梗

赤芍藥

煨

木通

各一錢

桑螵蛸

一箇

水一鍾入羊腎少許煎八分食前服

五痺湯 治五藏痺

人參

茯苓

當歸

酒洗

白芍藥

煨

川芎

各一錢肝心腎三痺當倍用之

五味子

十五粒

白朮

一錢脾細辛

甘艸

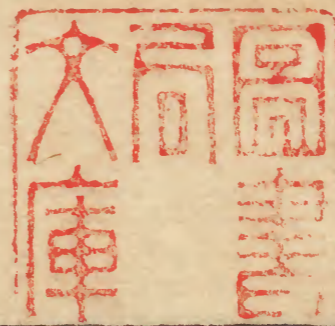
五分

五藏痺

氣熱則胃乾而渴，肌肉不仁，發為肉痿。脾痿者，脾與胃以膜相連而開竅于口，故脾熱則胃乾而渴。脾主肌肉，熱畜于內，則精氣耗傷，故肌肉不仁。發，發也。腎氣熱則腰脊不舉，骨枯而髓減，發為骨痿。腎痿者，骨痿也。腰者腎之府，其脈貫肺者，藏之長也。為心之蓋也。此言五藏之痿皆因肺為心之蓋，有所失亡，所求不得，則發肺鳴。鳴則肺熱葉焦，失亡不得則悲哀動中而傷肺，氣鬱生其清肅之化，故呼吸有聲，發為肺鳴。金藏病則失故熱而葉焦。五藏因肺熱葉焦發為痿，躄行營衛為相傳以節制五藏，則一身皆治。故五藏之痿皆因于肺氣熱，則五藏之陰皆不足。此



痿躄所以生于肺也。論痿者獨取陽明何也？陽明者五藏六府之海，主潤宗筋，宗筋主束骨而利機關也。陽明者胃也，主納水穀化精微以資養表裏，故為五藏六府之海而下潤宗筋。宗筋者前陰所聚之筋也，為諸筋之會，凡腰脊谿谷之筋皆屬于此，故主束骨而利機關也。衝脈經脈之海也，主滲灌谿谷。陽明合于宗筋，衝脈為十二經之海，故主滲灌谿谷。衝脈起于氣街，並少陰之經，夾臍上行，陽明脈亦夾臍旁，去中行二寸，下行故皆會于宗筋。陰陽總宗筋之會，會于氣街而陽明為之長，皆屬于帶脈而絡于督脈。宗筋聚于前陰，前陰者足之三陰陽明少陽及衝任督躄九脈之所會也。九者之中陽明為五藏府之



海衝為經脈之海此一陰一陽總乎其間故曰陰陽總宗筋之會也會于氣街者氣街為陽明之正脈故陽明獨為之長帶脈者起于季脇圍身一周督脈者起于會陰分三岐為任衝而上行腹背故諸經者皆聯屬于帶脈支絡于督脈也故陽明虛則宗筋縱帶脈不引故足痿不用也陽明虛則血氣少不能潤養宗筋故弛縱宗筋縱則帶脈不能收引故足痿不用所以當治陽明也愚按痿者重疾也故內經疊出諸篇而前哲之集方論者或附見于虛癆或附見于風濕大失經旨賴丹溪特表而出之惜乎言之未備也經言病本雖五藏各有而獨重太陰肺經經言治

法雖諸經各調而獨重陽明胃經此其說何居乎肺金體燥居上而主氣化以行令于一身畏火者也五藏之熱火薰蒸則金被尅而肺熱葉焦故致疾有五藏之殊而手太陰之地未有不傷者也胃土體濕居中而受水穀以灌溉于四肢畏木者也肺經之受邪失正則木無制而侮其所勝故治法有五藏之分而足陽明之地未有或遺者也夫既曰肺傷則治之亦宜在肺矣而岐伯獨取陽明又何也靈樞所謂真氣所受

醫宗必讀 卷之十 痿

於天與穀氣并而充身陽明虛則五藏無所稟不能行血氣濡筋骨利關節故百體中隨其不得受水穀處不用而為痿不獨取陽明而何取哉丹溪所以云瀉南方則肺金清而東方不實何胃傷之有補北方則心火降而西方不虛何肺熱之有斯言當矣若胃虛減食者當以芳香辛溫之劑治之若拘于瀉南之說則胃愈傷矣藿香養胃湯誠能本此施治其于痿也思過半矣至于七情六淫挾有多端臨病製方非筆舌所能

鑿耳

治法

心氣熱則脉痿 鐵粉 銀箔 黃連 苦參 龍

骨皮 雷丸 犀角之屬 肝氣熱則筋痿 生地 黃天

紫葳 白蒺藜 杜仲 草薢 兔絲子 脾氣熱則肉痿

川牛膝 防風 黃芩 黃連之屬 天膏之屬 腎氣熱則骨痿 金剛丸 牛膝丸 加

肺熱痿 黃耆 天麥 門冬 石斛 百合 山藥 犀角 挾

濕熱 健步丸 加黃蘗 蒼蒼 濕痰 二陳 二妙 血虛 物

湯 二妙散 氣虛 四君子湯 氣血俱虛 十全大食

積 木香 檳榔 丸 瘀血 桃仁 紅花 蓬朮 實而有積 湯承

氣湯下數腎肝下虛補益腎肝丸神龜滋陰丸補益丸虎潛丸

醫案

太學朱脩之八年痿廢更醫累百毫末無功一日讀余願生微論千里相招余診之六脉有力飲食若常此實熱內蒸心陽獨亢證名脉痿用承氣湯下六七行左足便能伸縮再用大承氣又下十餘行手中可以持物更用黃連黃芩各一觔酒蒸大黃八兩蜜丸日服四錢以人參湯送一月之內去積滯不可勝數四肢皆能展舒

余曰今積滯盡矣煎三才膏十斤與之服畢而應酬如故脩之家世金陵嗣後遂如骨肉歲時通問餽遺越十載不懈

崇明文學倪君儔四年不能起于牀延余航海治之簡其平日所服寒涼者十六補腎肝者十三診其脉大而無力此營衛交虛以十全大補加秦艸熟附各一錢朝服之夕用八味丸加牛膝杜仲遠志革薺虎骨龜板黃柏溫酒送七錢凡三月而機關利

藿香養胃湯 治胃虛不食筋無所養而成痿

藿香 白朮 炒透 人參 縮砂 炒各一

茯苓 苡仁 半夏麴 炒各一

烏藥 神麴 炒 縮砂 炒各一

革澄茄 甘艸 炒各一

水二鍾生薑五片棗二枚煎一鍾服

二陳湯 見痰 霞天膏 即倒倉法 清燥湯 見類

金剛丸 治腎虛精敗骨痿 肉蓯蓉 酒浸

革藓 杜仲 炒去 絲 肉蓯蓉 酒浸

兔絲子 酒浸各等分

右為末酒煮猪腰子和丸梧子大每服五錢

空心温酒送下 東絲子 酒浸

牛膝丸 治腎肝虛骨痿筋弱 杜仲 炒去 絲

白蒺藜 防風 兔絲子 酒浸

肉蓯蓉 酒浸 官桂 減半

製服全金剛丸

加減四筋丸 治腎肝虛筋骨痿

肉蓯蓉 酒浸

牛膝 酒浸

天麻

木瓜 酒浸

鹿茸 去毛切 熟地黃

五味子 酒浸

兔絲子 酒浸 另研 各等分

右為末 蜜丸 梧子大 每服五錢 空心酒下

煨腎丸 治肝脾腎傷 宜緩中消穀 益精

牛膝

葶藶

杜仲 炒去絲

白蒺藜

防風

兔絲子 酒浸

肉蓯蓉 酒浸

葫蘆巴

補骨脂 酒炒 等分

肉桂 減半

右為末 將猪腰子製同食法 和蜜杵丸 梧子大 每服五錢 空心酒送 治腰痛甚效

健步丸

羌活

柴胡 各五錢

防風 三錢

川烏 一錢

滑石 炒五錢

澤瀉 三錢

防已 酒洗 一兩

苦參 酒洗 一錢

肉桂

甘艸 炙

瓜蒌根 酒製 各五錢

右為末 酒糊丸 梧子大 每服二錢 煎愈風湯

空心送下 見中風

虎潛丸

龜板 酥炙 各四兩
黃檗 各四兩
知母 各四兩

熟地黃 各二錢
牛膝 三兩
芍藥 一兩

瑣陽 酥炙
虎骨 酥炙
當歸 各兩

陳皮 七錢
乾薑 半兩

為末酒糊丸加附子更炒

補陰丸

黃檗 三兩
知母 俱鹽酒炒
熟地黃

敗龜版 酥炙
白芍藥 煨
陳皮

牛膝 酒浸各二兩
虎脛骨 酥炙
瑣陽 酒浸酥炙

當歸 酒洗各一兩半
冬加乾薑 五錢

右為末酒煮羯羊肉為丸鹽湯下

四物湯 四君子湯 十全大補湯 俱見三化

湯 見中風 大小承氣湯 見傷寒

補益腎肝丸

柴胡 羌活 生地黃

苦參 炒 防已 炒各五分 附子 炮

肉桂 各一錢 當歸 二錢

右細末熟水丸如芡實大每服四錢溫水送

下

神龜滋陰丸

治足廢名曰痿厥

龜版 酒炙 四兩

黃蘗 炒

知母 炒 各二兩

枸杞子 酒炙 五兩

鎖陽 各兩

乾薑 半兩

為末猪脊髓為丸梧子大每服五錢

補益丸

白朮 二兩

生地 酒浸 一兩半

龜版 酒浸 炙

鎖陽 酒浸

歸身 酒浸

陳皮

杜牛膝 各一兩

乾薑 七錢

黃蘗 炒

虎脛骨 酒炙

茯苓 各半兩

五味子 二錢

甘艸 炙 一錢

白芍藥 酒煨

兎絲子 酒蒸 研如糊入

餘藥末 晒乾 各一兩

右末紫河車為丸每服五錢

本末... 宗少謹... 卷之十... 宗少謹... 卷之十... 宗少謹... 卷之十...

驚

經曰東方青色入通於肝其病發驚駭

為震于象為風風木多振動故病為驚駭又曰足陽明之脉病惡人

與火聞木音則惕然而驚者土惡木也

血氣壅則易熱熱則惡火陽明氣厥則為憂驚故惡人之煩擾也

愚按外有危險觸之而驚心膽強者不能為害

心膽怯者觸而易驚氣鬱生涎涎與氣搏變生

諸證或短氣或自汗

並溫膽湯嘔則以人參代竹茹眠多異夢

隨即驚覺 溫膽湯加棗仁蓮子以金銀煎下或鎮心丹遠志丸妙香散琥珀養心丹

醫宗必讀 卷之十 驚

定志 胃多驚 魘口中 有聲 真珠母丸 外物卒驚

宜行鎮重 蜜陀僧細末茶調下 或執鬱生痰 水

散 或氣鬱生痰 加味四 丹溪日驚則神出于舍

舍空得液 痰涎永繫于胞絡之間 控涎丹加 辰砂遠志

脈候 寸口脈動為驚 驚者其脈止而復來

其人目睛不轉不能呼氣

温膽湯 治心膽虛怯觸事易驚或夢寐不祥心 驚膽懾氣鬱生涎或短氣或自汗

半夏 湯洗 枳實 竹茹 各一

橘皮 一兩半 甘州 炙四 白茯苓 七錢

每服五錢水一碗薑七片棗一枚煎服

鎮心丸 治心血不足怔忡多夢如墮崖谷

酸棗仁 炒二錢半 車前子 去土 白茯苓 去皮

麥門冬 去心 五味子 茯神 去木

肉桂 各一兩 熟地黃 酒浸 龍齒

天門冬 去心 遠志 甘州水 山藥 薑製各

人參 硃砂 水飛為衣 各半兩

右為末蜜丸梧子大每服三錢空心米湯下

遠志 去心薑汁淹

石菖蒲 各五錢 茯神

茯苓 人參 龍齒 各一兩

為末蜜丸梧子大辰砂為衣熟水送三錢

妙香散 見痰遺精

琥珀養心丹 治心跳善驚

琥珀 另研二錢

龍齒 煨另研一兩

遠志 甘州湯煮去木

石菖蒲

茯神

人參

酸棗仁 炒各五錢

當歸

生地黄 各七錢

黃連 三錢

柏子仁 五錢

硃砂 另研三錢

牛黃 另研一錢

右為末猪心血丸黍米大金箔為衣燈心湯

送五錢

定志丸

菖蒲 炒

遠志 去心各二兩

茯神

人參 各三錢

為末蜜丸梧子大硃砂為衣米飲下三錢

真珠母丸 治肝虛受風卧若驚

珠母

研細七錢五分

當歸

熟地黄

各一兩半

人參 酸棗仁 栝子仁

犀角 茯苓 沉香

龍齒 各半

右為末煉蜜丸桐子大辰砂為衣每服三錢

金銀薄荷湯下

黃連安神丸 治心亂煩熱胸中氣亂

硃砂 飛 一錢水 黃連 酒炒 一 甘艸 炙五分

生地黃 當歸頭 各一錢

右為極細末蒸餅丸黃米大每服十九津下

獨活湯

獨活 羌活 人參

前胡 細辛 半夏

木五味子 沙參 白茯苓

酸棗仁 炒 甘艸 各一兩

右為末每服四錢水一鍾薑三片烏梅半箇

煎七分服

寒水石散

寒水石 煨 滑石 水飛各一兩 生甘艸 二錢

為末每服二錢薑棗湯下
加味四七湯

厚朴 薑製 錢五分 茯苓 去皮 各一錢半

蘇葉 各一錢 遠志 去心 各半錢

菖蒲 各半錢 甘草 各半錢

水二鍾薑三片紅棗一枚煎一鍾服

控涎丹

甘遂 去心 紫大戟 去皮 白芥子 各等分

右為末煮糊丸桐子大臨臥淡薑湯下七九

悸 心忪也築築然跳動也

經曰心痺者脉不通煩則心下鼓 閉而不通病熱鬱而為

涎成則煩心下鼓動鼓者跳動如擊鼓也五痺湯加茯苓神遠志半夏

愚按經文及原病式云水衰火旺心胸躁動 天

補心丹 傷寒論曰心為火而惡水水停心下築

築然跳動不能自安 半夏麻黃丸 茯苓飲子 亦有汗吐下

後正氣虛而悸不得卧者 溫膽 丹溪責之虛與

痰 辰砂遠志丸有 證狀不齊總不外于心傷而

火動火鬱而生涎也若夫虛實之分氣血之辨

痰與飲寒與熱外傷天邪內傷情志是在臨證者詳之

五痺湯 見痺 控涎丹 溫膽湯 俱見

天王補心丹 壯水補心清熱化痰定驚悸

人參 五錢 當歸 酒浸 五味子

麥門冬 去心 天門冬 去心 栢子仁

酸棗仁 各一兩 白茯苓 玄參

丹參 桔梗 遠志 各五錢

生地黃 四兩 黃連 酒洗炒 二兩

為末蜜丸桐子大硃砂為衣每服三錢燈心竹葉煎湯送下

半夏麻黃丸

半夏 麻黃 各等分

為末蜜丸如桐子大每服一錢日三服

茯苓飲子 治痰飲伏于心胃悸動不已

赤茯苓 去皮 熟半夏 白茯苓 去水

麥門冬 去心 橘紅 各二錢 檳榔

沉香 忌火 甘草 炙一分 二錢

水二鍾薑三片煎八分食遠服

辰砂遠志丸 安心神化風痰

石菖蒲 去毛 遠志 去心 人參

茯苓神 去木 辰砂 各半 川芎

山藥 鐵粉 麥門冬 去心

細辛 天麻 半夏麴

半夏 南星 炒黃 白附子 生各一兩

為末生薑五兩取汁入水煮糊丸如菉豆大別以硃砂為末每服一錢臨臥薑湯服

恐

經曰在藏為腎在志為恐又云精氣併于腎則

恐 恐者腎之情志下章之言 肝藏血血不足則

恐 肝者腎之子也水強則膽 胃為恐 腎屬土

壯水薄則血虛而為恐矣 則為恐也 心怵惕思慮則傷神神傷則恐懼

自失 心藏神神傷則心怯所以 按經文論恐有腎肝心胃四藏之分而肝膽于

腎乙癸同源者也胃之于腎侮所不勝者也心

之于腎畏其所勝者也故恐之一證屬腎之本

志而旁及于他藏治法則有別焉治腎傷者宜

味厚枸杞遠志地黃山茱萸治肝膽者宜養陰

棗仁山茱萸牡丹皮白芍藥治陽明者壯其氣四君子湯

倍用茯苓治心君者鎮其神珠砂琥珀金銀箔犀角龍齒之屬

人參散治肝腎虛而多恐不能獨卧

人參 枳殼 五味子

桂心 甘菊花 茯神

山茱萸 枸杞子 栝子仁

熟地黃各一兩

右為細末每服二錢溫酒調下

茯神散治膽胃不足心神恐怯

茯神 遠志 防風

細辛 白朮 前胡

人參 桂心 熟地黃

甘菊花各七錢半 枳殼半兩

右為麤末每服三錢水一鍾薑三片煎至六

分溫服

補膽防風湯 治膽虛目暗眩月夢見鬪訟恐懼面色變

防風 一錢

人參 七分

細辛

芎藭

甘艸

茯神

獨活

前胡

各八分

爲末每服四錢水鍾半棗二枚煎八分服

一儒者久困場屋吐衄盈盆庭羸骨立夢鬪爭
恐怖遇勞卽發補心安神投之漠如一日讀素
問乃知魂藏于肝肝藏血作文苦衄血多則魂
失養故交睫卽魘非峻補不可而艸木力薄以
酒溶鹿角膠空腹飲之五日而安卧一月而神

寧鹿角峻補精血血旺神自安也

醫學宗義 卷之二

Faint vertical text columns within a rectangular border, likely bleed-through from the reverse side of the page.

紅印: 桂華齋藏

