



210.09  
To 36



始







210.09  
T036

德川禮典錄

下卷







將軍德川家禮典附錄 卷之十四上

東照宮二百回御忌 勅會萬部御法事之記 上



文化十一年甲戌年

三月十七日

△老中牧野 備前 守

來亥年四月 權現様二百回御忌に付、於日光山 勅會萬部御法事御執行に付總奉行被 仰付之

右 御直に被 仰合之

御使備前守 日光 御 門 跡

右來亥年四月 權現様二百回御忌に付、於日光山 勅會萬部御法事御執行可被遊旨被 仰遣之

日光御門跡使僧 凌雲院前大僧正

右同斷、御門主御承知被成爲御請被差出、於新番所前溜謁御側衆

同月十九日

德川禮典附錄 卷十四上



△若年寄  
植村 駿河守

來亥年四月 權現様二百回御忌に付、於日光山 勅會萬部御法事御執行に付御用被 仰付之  
右於御用部屋老中列座申渡之

同月廿日

寺社奉行 大目付 伊藤 河内守 御勘定奉行 柳生 主膳 正

御作事奉行 村垣 淡路守 御目付 初鹿野 傳右衛門 高井 山城守

荒川 常次郎 富永 三郎右衛門 御納戸頭 田澤 政次郎

御勘定吟味役 篠山 十兵衛

來亥年四月 權現様二百回御忌に付、於日光山 勅會萬部御法事御執行に付御用被 仰付之

右於芙蓉間老中列座申渡之、若年寄侍座

奥御右筆組頭 秋山 内記 奥御右筆 青木 忠左衛門 布施 藏之丞

山田 八郎右衛門

同斷御用被 仰付之

右於土圭間備前守申渡、侍座同前

一來年四月 權現様二百回御忌御法事、於日光山御執行付而總奉行備前守被 仰付候、此段在山之面々可有

911  
28

通達旨、大目付御目付え備前守書取を以達之

同月廿七日

一御目付え左之書付植村駿河守渡之

銀三枚 御小人目付 壹人

右日光え爲御用罷越候に付被下候間、其段可被申渡候、被下銀は御納戸頭相談可被請取候

同月廿九日

金三枚 御勘定組頭 芝 與市右衛門

時服二枚

但 金臺席え不出 △一枚金二十兩之割を以御金にて被下之

御勘定評定所留役

金二枚 輕部 傳藏

時服二枚

但 同斷 支配勘定 大塚 仁左衛門

來亥年御法會に付、日光道中其外宿々取調爲御用罷越候に付被下之

右於御右筆部屋縁類備前守申渡、植村駿河守侍座

四月五日



御納戸組頭 權次

御納戸 櫻井庄太郎

鈴木熊藏

鈴木清兵衛

一場藤兵衛

表御右筆 新村登八郎

宇多松次郎

中嶋民次郎

御勘定組頭 芝與市右衛門

守屋權之丞

御代官 大貫治右衛門

山田常右衛門

杉庄兵衛

御勘定 成瀬久右衛門

河合内藏助

澤藤十郎

來亥年四月 權現様二百回御忌に付、於日光山 勅會萬部御法事御執行に付御用被 仰付之  
右於御右筆部屋縁類備前守申渡、若年寄侍座

一御目付え左之書付植村駿河守渡之

御徒目付

杉崎惣兵衛

三浦伴次郎

小田切彦兵衛

梶川清次郎

高柳平次郎

小川伊兵衛

坂部九十郎

鈴木分左衛門

御小人目付 六人

右來亥年四月、於日光山御法事御用相勤候様可被申渡候

同月十四日

寺社奉行

阿部備中守

來亥年四月 權現様二百回御忌に付、於日光山 勅會萬部御法事御執行に付御用被 仰付之  
右於芙蓉間老中列座申渡之

六月十九日

御墨奉行

生田大助

村田幾三郎

來亥年四月 權現様二百回御忌に付、於日光山 勅會萬部御法事御執行に付御用被 仰付之  
右於御右筆部屋縁類備前守申渡、植村駿河守侍座

七月八日

一御法事掛寺社奉行、御作事奉行、御目付え左之書付備前守渡之

來年於日光山御法會に付、彼地え相越候面々宿坊之儀、先年之趣を以割合致し可被相伺候

七月

同月十二日

植村駿河守

來年四月於日光山御法會に付 御使并着座被 仰付之

御側

平岡美濃守

同斷に付 御使被 仰付之

右於御用部屋老中列座申渡之



八月三日

銀十枚

日光奉行手附出役  
小普請組堀田主税支配  
藤野茂兵衛

來年於日光山御法會に付、爲御用罷越候に付被下之

右於鄙國備前守申渡、植村駿河守侍座

同斷

同  
同奥田主馬組  
星野朔兵衛

同斷に付被下之

右於燒火間植村駿河守申渡之

同月十日

△溜詰 △少將

井伊掃部頭

來亥年於日光山 權現様二百回御忌 勅會萬部御法事御執行に付 △家齊公 御名代被 仰付、依之當年は御暇被下  
間敷候

△帝鑑問席

榑原遠江守

同斷に付

△家慶公

大納言様御名代被 仰付之

△溜詰

雅樂頭養子 酒井河内守

同斷に付 △家慶公第一之御子 竹千代様御名代被 仰付之

△文化十一年八月廿六日逝去

右於御黒書院溜老中列座申渡之

長坂口

△帝鑑問席

奥平大膳大夫

新道口

△同

土岐山城守

仁王門

△屬之間詰

永井飛驒守

同斷之節山中勤番被 仰付之

△同

松平備中守

△菊之間兼頼詰

稻垣信濃守

△屬之間詰

山中勤番共朽木土佐守

同斷之節、山中火之番并御祭禮奉行被 仰付之

高家

中條河内守

戸田備後守

大澤右京大夫

同斷之節、日光え相詰御用可相勤候

右於芙蓉間老中列座申渡之

中奥御小性

蛭川大和守

蒔田讃岐守

白須和泉守

松平内匠頭

石川大隅守

松平主計頭

溝口備後守

松平但馬守

御徒頭 長坂血鎗九郎

長井五右衛門

小十人頭 駒井但馬守



同斷之節、日光え相詰御用可相勤候

右於同席老中列座申渡之、若年寄侍座

寄合醫師

土岐

長元

船橋

宗迪

御番外科

佐藤景南

同斷之節日光え可相詰候

右於御右筆部屋縁頼備前守申渡、侍座同前

御徒頭

長坂

血鎗九郎

長井

五右衛門

小十人頭

駒井但馬守

同斷之節組共罷越可相勤候

右於桔梗間植村駿河守申渡、書付渡之

同月十七日

一左之書付備前守宅え銘々家來呼渡之

奥平大膳大夫え

長坂口御番所

一弓

十張

一鐵炮

二十挺

一鎗

三十本

一給人

十五人

右之通可被相心得候、此外人數間に合候程に候は、人多無之様可被致候、先格四五萬石之格合にて相勤候間、其趣可被相心得候以上

八月

土岐山城守え

新道口御番所

一弓

五張

一鐵炮

十挺

一鎗

二十本

一給人

十人

右之通可被相心得候、此外人數間に合候程に候は、人多無之様可被致候以上

八月

永井飛驒守え

仁王門御番所

同文言

同月廿日

銀十枚充

御徒目付

小田切彦兵衛

坂部九十郎

來年於日光山御法會に付爲御用罷越候に付被下之

右於燒火間植村駿河守申渡之

一御目付え左之書付同人渡之

徳川禮典附録 卷十四上



銀三枚充 御小人目付 四人

右來年於日光山御法會に付、爲御用罷越候に付被下候間其段可被申渡候、被下銀は御納戸頭相談可被請取候

同月廿一日

金三枚 御大工頭 和田源助  
但 金臺席え不出

來年於日光山御法會に付、爲御用罷越候に付被下之

右於御右筆部屋縁類備前守申渡、植村駿河守侍座

同二枚 御作事下奉行 三輪善平  
但 同斷

同斷に付被下之

右於躰躡間同人申渡、侍座同前

銀十枚充 御作事方御被官 成澤榮藏

山川茂大夫

同 見習 今井孫三郎

同 假役 水野彌右衛門

青山三右衛門

大越千太郎

同 勘定役 向坂勘藏

同五枚充 同 勘定役 山田忠五郎

村上與五郎

鈴木宗大夫

大棟梁 石丸大和

同斷に付被下之

右於燒火間植村駿河守申渡之

同月廿六日

金二枚 御勘定 中村繼次郎  
但 金臺席え不出

來年於日光山御法會に付、爲御用罷越候に付被下之

右於御右筆部屋縁類備前守申渡、植村駿河守侍座

九月十五日

一 公方様 大納言様御表 出御、月次其外御禮有之 入御之節 御通りかけ御黒書院御勝手

於日光山御法會に付 御勘定組頭 芝與市右衛門  
道中筋見分目論見 御用仕廻罷歸候

同

御勘定評定所留役 輕部傳藏

右 御目見

同月十九日

一日光山御法會に付勤番之面々家來呼出、左之通御目付より達之



奥平大膳大夫家來え

來四月於日光山御法會に付、長坂口大番所張番所并立番人數書

大番所

給人 七人 徒士 三人 足輕 五人

下乘所に相成候場所張番所

給人 一人 徒士 一人 足輕 二人

其外張番所五ヶ所

徒士 一人 充 足輕 二人 充

御經之内計 立番

給人 七人 徒士 九人 足輕 二十五人

鎗合羽籠殘し所

徒士 二人 足輕 四人

都合人數八十一人 内 給人 二十五人 徒士 二十六人 足輕 四十六人

右之通可被差出候、人數間配并持場分之儀は別紙繪圖面之通可被相心得候、尤代り合之者、其外下座見勤番所用向相達候人數之儀は、相應に召運可被申候

九月

永井飛騨守家來え

來四月於日光山御法會に付、仁王門前大番所張番所并立番人數書

大番所

給人 四人 徒士 二人 足輕 五人

下乘所に相成候場所 張番所二ヶ所

給人 一人 充 徒士 一人 充 足輕 二人 充

其外張番所二ヶ所

徒士 一人 充 足輕 二人 充

御經之内計 立番

給人 四人 徒士 四人 足輕 十二人

鎗合羽籠殘し所

徒士 二人 足輕 五人

都合人數五十二人 内 給人 十二人 徒士 十三人 足輕 三十一人

右之通可被差出候、人數間配并持場分之儀は別紙繪圖面之通可被相心得候、尤代り合之者、其外下座見勤番所用向相達候人數之儀は、相應に召運可被申候



九月

土岐山城守家來元

來四月於日光山御法會に付、新道口大番所張番所并立番人數書

大番所

給人 四人 徒士 二人 足輕 五人

下乗所に相成候場所 張番所二ヶ所

給人 一人 充 徒士 一人 充 足輕 二人 充

御經之内計 立番

給人 四人 徒士 六人 足輕 十六人

鎗合羽籠殘し所

徒士 二人 足輕 五人

都合人數五十二人 内 給人 十二人 徒士 二十人 足輕 三十人

右之通可被差出候、人數間配并持場分之儀は別紙繪圖面之通可被心得候、尤代り合之者、其外下座見勤番所用向相達候人數之儀は、相應に召運可被申候

九月

同月晦日

一御法事掛御目付え左之書付植村駿河守渡之、來亥年日光御法會に付罷越候諸役人召連候内供之分、并御宮附伴僧、社家内供え先格朝夕兩度御賄被下候處、多人數にて及混雜候に付、此度は彼地にて御賄は不被下、料銀にて被下候間其向々え相達、日々召連候内供人數書出可被申候、委細之儀は柳生主膳正、篠山十兵衛可被承合候

右之趣、御法會に付彼地え罷越候面々え可被相達候

九月

十月二日

於日光  
△柳之間席  
在邑細川和泉守

近衛内大臣殿  
於江戸  
△同  
龜井隱岐守

於日光  
△同  
在邑京極長門守

青蓮院御門跡  
於江戸  
△同  
木下佐渡守

於日光  
△同  
毛利甲斐守

梶井御門跡  
於江戸  
△同  
秋月佐渡守

代り  
△池田内匠頭  
△同  
小出信濃守

來年於日光山 勅會萬部御法事御執行之節參向に付、御馳走被 仰付之

徳川禮典附録 卷十四上



右於帝鑑間老中列座申渡之

金二枚 漆奉行 村田幾三郎

但 金臺席え不出

來年於日光山御法會に付、爲御用罷越候に付被下之

右於御右筆部屋縁類備前守申渡之、植村駿河守侍座

十一月廿九日

一大目付御目付え左之書付備前守、植村駿河守渡之

來年四月於日光山御法事付而被差遣候面々、從若黨小者中間に至迄一季居之奉公人、當戌年之請人并當年切米之員數を以來亥年も可召置候、若於令違背は、其頭々又は支配之方え可達之候、又者も可爲同前候

右之趣可被相觸候

十一月

一來年四月御法事付而日光山え被差遣候面々人馬之員數之儀、△道中奉行、△御勘定奉行、井上美濃守、柳生主膳正え書付可被差出候、且又彼地え召連候人數間に合候程に候は、隨分人少に候様可被相心得候事

一右御法事就御用、彼地え被差遣候面々、來夏御借米并御役料取越候而可被下候事

右之趣向々え可被相達候

十一月

來年四月於日光山御法會中、父母忌日に相當候日は 御宮え拜禮差扣可申候、御用に付出勤候分は不苦候

右之趣日光御法會に付罷越候面々え可被達候

十一月

溜 詰

老 中

△西丸老中 能 登 守

△西丸御側御用人 水野 出 羽 守

若 年 寄 中

△西丸若年寄 有 馬 左 兵 衛 佐

△同 水野 壹 岐 守

西 御 本 丸 御 側 衆

△御用御取次見習 松 平 筑 後 守

△同 押 田 丹 波 守

西 御 本 丸 御 小 性

同 御 小 納 戸

同 奥 醫 師

寺 社 奉 行

於日光山御法會に付、來年四月十七日紅葉山 御宮え 御參詣 還御以後右之面々拜禮有之候間、可被得其意候 以上

十一月

於日光山御法會に付、東叡山 御宮え參詣之面々日割之覺

四月 十七日 四品以上并御譜代衆、外様大名、高家衆、詰衆、御奏者番、菊之間縁類詰何も嫡子共、諸番頭、諸物頭、布衣以上御役人、醫師可爲參詣事



十九日 寄合、諸御番衆、小役人可爲參詣事

右朝五時より七時迄之内、諸大夫以上は束帶、布衣之面々并法印法眼は其裝束、無官は長袴又は半袴にて可爲參詣、率馬同勢黒門前橋之外え殘置可申候 以上

十一月

來年四月於日光山御法事付而、萬石以下にても御法事之節御香奠獻上致來候面々は御太刀御馬代白銀壹枚充、四月十七日朝五時より四時迄之内東叡山本坊え可有奉納候、使者鬘斗目半袴可着候、服穢之面々は服明候以後可有奉納候

右之通可被相觸候

十一月

一御法事掛大目付御目付え左之書付備前守渡之

來年四月日光山御法會に付而彼地え參り候輩上下共、忌服先は他國より不申越様に致し、本人不承候得は日光山中并 御宮等え罷出候ても不苦候

一聞忌服之儀、日光え相知他人は承り候共、本人さへ不申聞候得は本人穢無之候、勿論他人之忌服承り候分は穢に成候事無之候

右之趣被得其意、日光え罷越候向々え可被達候

十一月

日光え相越候面々道中人馬之儀書付、道中奉行え差出候様相違候、右人馬之儀可成丈相減候様向々え被相達、員數之儀何も方え書付取候而、人馬多に相見候分は申談候様可被致候事

十二月廿九日

御奉行 金二枚 生田 丈助

但 金臺席え不出

來年四月於日光山御法會爲御用罷越候に付被下之

右於躰躑間備前守申渡、植村駿河守侍座

御疊大工

銀三枚 伊阿彌宗之助

同斷に付被下之

右於燒火間植村駿河守申渡之

同十一乙亥年

正月十六日

高家 織田 主計頭

寺社奉行 松平 右近將監

御勘定奉行 肥田 豊後守

御目付 村上 監物

徳川禮典附録 卷十四上



當四月於日光山御法會御用、於江戸取扱可申候  
右於新番所前溜備前守申渡、植村駿河守侍座

二月二日

御代官	佐藤 忠左衛門	平岡 彦兵衛	川崎 平右衛門
	竹内 新八郎	山口 鏡五郎	大草 太郎右馬
	岸 本 武 八	吉川 永左衛門	<small>御勘定吟味方改役</small> 渡邊 三郎 助
御勘定	山口 益 彌	菅谷 彌五郎	久保 田吉次郎
	伊藤 斧右衛門	<small>同出役</small> 大竹 庄九郎	

當四月於日光山御法會御用被 仰付之

右於御右筆部屋縁頼備前守申渡、植村駿河守侍座

同 月 四 日

御勘定吟味方改役	御勘定	御勘定
金二枚充	西村 鐵四郎	澤 藤十郎
<small>但 金臺席不出</small>		
日光山御法會爲御用罷越候に付被下之		
右於御右筆部屋縁頼備前守申渡、植村駿河守侍座		
御徒目付	原田 寛 藏	鈴木 分左衛門
金拾枚充		

同斷に付被下之

右於燒火間植村駿河守申渡之

一御目付え左之書付植村駿河守渡之

銀三枚充 御小人目付 四 人

右日光山御法會爲御用罷越候に付被下候間其段可被申渡候、被下銀は御納戸頭相談可被請取候

一所司代え左之通以次飛脚達之

當四月於日光山御法會に付、參向之公卿、殿上人、地下、其外宿坊之儀先達而相達候處、右參向之内所勞  
等にて相斷、右爲代參向之面々宿坊之儀は、最前割當其儘代之面々宿坊に相成候間、此段兩卿え可被達置  
候、尤參向之内此以後代り候共、宿坊之儀は別段不相達候間、右之趣可被心得候以上

二月四日 老中 連 名

酒井 讚岐守 殿

一日光山御法會に付、二王門勤番永井飛驒守父死去に付御免、代り朽木土佐守可相動旨達之

一御法事掛大目付御目付えも右之趣達之

一大目付御目付え左之書付備前守、植村駿河守渡之

定

一御用にて道中往來之面々 御朱印人馬之外、添人馬出させ候儀堅く停止たるへく候 御朱印外之人馬入用



之時は御定之賃錢を以雇上げ、賃錢無相違可相渡事

一 摠而旅行之面々、主人之權威を以宿方え非道之儀申懸さる様、家來末々之者雇人足迄も堅可被申付候、且又相對を以人足馬駕籠等一切差出問敷旨、宿々え兼而相觸置候條、若無據子細有之、手替人足取之、又は馬駕籠に乗候時は主人え申立、人馬割替役之者え斷之上差出させ可申候、若猥に人足を取り、或は可持道具を人足に持せ、其身は馬駕籠に乗、又は錢をねたり、我儘を申候類有之においては其所に留置、道中奉行え訴出、當人は勿論雇人足請負之者迄も急度咎可申付事

一 宿々泊々に於而家來末々之者駄賃旅籠代等無相違相拂可申候、人馬割役等之者問屋場泊宿にて遂吟味、非分之儀無之様相改可申候、或は少く相渡、或は代錢不相渡して受取證文を取候類は、早速訴出候様兼而相觸置候事

一 諸荷物貫目之儀、御定より重く無之様可被申付候、尤貫目改所にて重き荷物は、貫目に應し人足を増候敷、荷物造替之儀も可有之、若及異儀候は、訴出候筈に候、改所之外宿々えも其心得申渡置候事

一 道中宿々之者不届之仕形於有之は其宿方え申斷、道中奉行え可被申達候、吟味之上咎可申付候、宿役人二日路、三日路も招呼、又は泊宿迄召連候儀、一切致問敷候事

一 旅人不作法之儀有之候は、前々之掟を以相斷、不及承引時は、領主地頭并支配等之役人を以申聞せ、其上にても及異儀候は、留置可訴出旨、宿々え申渡置候條、可有其心得事

右之條々家來又者等末々迄急度相守候様可被申付候、若違犯之者有之候は、主人は勿論、頭支配迄も可爲

不念者也

二月

右之趣此度日光え罷越候面々え可被相達候

同月十日

日光山中勸番永井飛騨守 △帝鑑問席  
忌に付、代り朽木土佐守 鳥居丹波守  
被 仰付候に付代り

右被 仰付旨、於芙蓉間老中列座申渡之

同月十一日

御勘定 成瀬久右衛門 河合内藏助  
金二枚充 但 金臺席え不出

日光山御法會爲御用罷越候に付被下之

右於御右筆部屋縁類備前守申渡、植村駿河守侍座

同月廿二日

一大目付え左之書付備前守渡之

當四月於日光山御法會に付、御太刀馬代獻上之使者日光え差遣候節、道中通し人馬にて可被差越候  
右之通日光え使者差遣候面々え可被達候



二月

同月廿四日

一當四月日光山御法會相濟、公卿參向之上管弦御聽聞、蹴鞠舞樂 上覽可被遊旨被 仰出之  
御目付  
村上 監物

右同斷御用取扱候様植村駿河守達之

同月廿七日

當四月於日光山御法會中、火之元之儀入念可申は勿論候得共、堂上方并諸大名諸役人、其外諸寺院等に至迄大勢罷越、下人又は末々えかけ夥敷人數にて下宿等も詰り、且又雜人其外も入込候に付、火之元之儀主人は不及申、末々迄も格別に相愼心付候様可致儀に候、依之人多之所にては立番、廻り番等をも無油斷申付相改候様可申旨、登山之面々え不洩様可被達候

右之趣は自分にも兼而懸念に候處此頃 御沙汰も有之候に付別而申達候銘々等閑ならず心得候而向々え能々可被申談候事

右於羽目間高家え備前守申達書付渡之

三月三日

一御法事掛大目付御目付え左之書付備前守渡之

當四月於日光山御法會に付被相越候殿上人之分、此度願之通轡被用候筈に候、尤下乗所之儀は乘輿之節之

通可被心得候

三月

今度於日光山御法會之節 御宮下乘之事

一近衛殿、御門跡方御法會御出仕之時は唐金御鳥居之外輦邊迄乘輿、其外公卿は二王門外假御玄關前にて

下乘

一禁裏 中宮 東宮御贈經使轡にて參 社之節、下乗公卿に可准之

一東本願寺二王門内にて下乘

右之通可被心得候

三月

同月四日

一大目付御目付え左之書付備前守、植村駿河守渡之

此度日光御法會爲御用罷越候面々雇人馬賃錢之儀、日光道中 御成道壬生通は三月廿四日より四月晦日迄、追例 幣使道は三月廿五日より四月十五日迄、御取替金を以相渡候間、賃錢宿々にて不及相拂通行相濟、追而定通之賃錢可有上納候、病人等にて先觸外之人馬雇候は、家來之印鑑を以問屋場え斷り相雇可申候、引合せる印鑑宿々え可渡置候條、一宿一枚充之積を以道中奉行え印鑑可差出候、委細之儀は道中奉行可被承合候

一右道中宿々并助卿村々近來及困窮候に付、此度は 御朱印證文之人馬えも御手當被下、雇人馬之分も有來



割増之上え猶又御手當被下候條、銘々可成丈不用之人馬不相雇様通行可致候  
右之趣日光御法會に付相越候面々え可被相觸候

三月

同月五日

一大目付御目付え左之書付備前守、植村駿河守渡之

當四月十七日東叡山え御太刀目録獻上之面々、津梁院假本坊え相納候様可被建候、尤西丸御目付えも可有  
通達候

三月

同月六日

尾張中納言殿家老  
成瀬隼人正

尾張殿御國許え御暇被 仰出候時節に候得共當四月於日光山御法會に付紅葉山 御宮え 御參詣之節豫參  
被成度由に付、此節は御暇被 仰出間敷候、此段可被申上候右於芙蓉間老中列座申渡、書付渡之

同月七日

一於紅葉山 御宮、四月十五日十六日十七日凌晨雲院前大僧正御法事執行に付、寺社奉行、御目付一人充御法事  
中見廻候様備前守、植村駿河守連之

一御法事掛大目付、御目付え左之書付備前守渡之

日光山え發足之次第

三月廿四日

宇都宮通

△青蓮院御門跡御馳走人  
京極長門守

△梶井御門跡御馳走人  
毛利甲斐守

同 廿五日

壬生通

△山中火之番  
松平備中守

△同  
稻垣信濃守

同 廿六日

宇都宮通

△山中勤番  
奥平大膳大夫

△在府日光奉行  
本多淡路守

壬生通

△山中勤番  
土岐山城守

△同  
朽木土佐守

同 廿七日

宇都宮通

△幸計奉行  
松平右京亮

△大目付  
伊藤河内守

徳川禮典附録 卷十四上

表坊主二人



同 廿八日

宇都宮通

△寺社奉行  
阿部備中守

△御目付  
高井山城守

御目付 二人

御小人目付 四人

御使之者 二人

黒鍬之者 三人

△御目付  
荒川常次郎

御目付 一人

御小人目付 二人

御使之者 二人

黒鍬之者 三人

御小人目付 二人

△寄合醫師  
土岐長元

△同  
船橋宗廸

△御番外科  
佐藤景南

△高家  
中條河内守

△同  
戸田淡路守

△同  
大澤右京大夫

△御目付  
富永三郎右衛門

御目付 一人

御小人目付 二人

御使之者 二人

御目付 一人

御小人目付 二人

同 廿九日

宇都宮通

△御徒頭  
長井五右衛門組共

△奥御右筆組頭  
秋山内記

△奥御右筆  
青木忠左衛門

壬 生 通

△御徒頭  
長坂血鎗九郎組共

△小十人頭  
駒井但馬守組共

△表御右筆  
新村登八郎

△同  
宇多松次郎

△同  
中嶋民次郎

四月朔日

宇都宮通

△總奉行  
牧野備前守

△奥御右筆  
布施藏之丞

同 七日

宇都宮通

△若年寄  
植村駿河守

同 八日

宇都宮通

△御納戸頭  
田澤政次郎

△御納戸組頭  
伴野權次

△御納戸  
櫻井庄太郎

△同  
鈴木熊藏

△同  
鈴木清兵衛

△同  
早川善左衛門

御納戸同心十人

同 九日

宇都宮通

徳川禮典附録 卷十四上



△近衛左大臣殿御馳走人  
細川和泉守

同 十日

宇都宮通

△中奥御小性  
蜷川大和守

△同  
蒔田河内守

△同  
白須和泉守

△同  
松平内匠頭

壬 生 通

△同  
石川大隅守

△同  
松平主計頭

△同  
溝口備後守

△同  
松平但馬守

同 十二日

宇都宮通

△御名代  
井伊掃部頭

△大納言様御名代  
榊原遠江守

△御使御側  
平岡美濃守

右之通向々え可被相達候

三 月

同月十二日

一御目付え左之書付植村駿河守渡之

銀三枚充 御小人目付 四人

右日光山御法會爲御用罷越候に付被下候間其段可被申渡候、被下銀は御納戸頭相談可被請取候  
同月十三日

一日光山中火之番、御祭禮奉行松平備中守御免、代り鳥居丹波守可相勤旨達之  
一御法事掛大目付、御目付えも右之趣達之

日光山中火之番、御祭禮奉行 △帝鑑間席  
松平備中守御免、代り鳥居丹波守被仰付候に付代り 松平左衛門尉

右被 仰付旨於芙蓉間老中列座申渡之

同月十五日

一公方様 大納言様御表 出御、月次其外御禮有之

御白書院

日光え御暇

△拜領物  
羽時服五  
織 奥平大膳大夫

同 斷 毛利甲斐守

同 斷 朽木土佐守

徳川禮典附録 卷十四上

羽時服四  
織 京極長門守

羽時服三  
織 土岐山城守

同 斷 細川和泉守



御勝手より

日光御法會爲  
御用罷越候  
羽服五充  
高家  
中條河内守  
戸田備後守  
大澤右京大夫

同  
断  
羽服三

日光奉行  
本多淡路守

中奥御小性  
蜷川大和守

御目付  
高井山城守

白須和泉守

荒川常次郎

松平内匠頭

富永三郎右衛門

石川大隅守

長井五右衛門

松平主計頭

御徒頭  
長坂血鎗九郎

溝口備後守

小十人頭  
駒井但馬守

松平但馬守

御納戸  
櫻井庄太郎

入御之節御通かけ御黒書院御勝手

△布衣  
御代官

日光御法會爲  
御用罷越候  
金三枚  
△但一枚二十兩之割にて  
御金被下之

同  
断  
同五兩充

御納戸  
鈴木清兵衛  
早川善左衛門

同  
断  
金十兩  
御納戸組頭  
伴野權次

同  
断  
金三枚充

奥御右筆  
青木忠左衛門  
布施藏之丞

同  
断  
同二枚充

表御右筆  
新村登八郎  
宇多松次郎  
中嶋民次郎

同  
断  
銀五枚充

小十人  
駒井但馬守組  
堀内斧太郎  
葉山金次郎  
荒川勝太郎  
羽田彦助

同  
断  
金五兩充

御勘定組頭  
山田又藏  
岡田新五左衛門

同  
断  
金三枚充

御勘定組頭  
芝與市右衛門  
守屋權之丞

同  
断  
同二枚

御勘定  
川勝來太郎

同  
断  
同二枚

寄合醫師  
土岐長元  
船橋宗迪

同  
断  
同断

御番外科  
佐藤景南

同  
断  
金一枚  
時服二充

右御目見 但於席々拜領物被仰付之



長井五右衛門組御徒組頭  
傍嶋太郎右衛門

御徒目付  
三浦伴次郎

金三兩充

中根幸左衛門  
長坂血鎗九郎組御徒組頭  
三嶋七郎次

銀十枚充

雜賀三郎左衛門

加藤才助  
高柳平次郎  
小川伊兵衛

金一兩充

表坊主  
久庵  
林雪

日光山御法會爲御用罷越候に付被下之

右於燒火間植村駿河守申渡之

一御目付え左之書付植村駿河守渡之

銀三枚充

御小人目付  
八人  
御使之者  
六人

同一枚充

黒銀之者  
六人

右日光山御法會爲御用罷越候に付被下候間、其段可被申渡候、被下銀は御納戸頭相談可被請取候

同月十七日

一御座間御上段 御着座

井伊掃部頭



右御縁類迄出座老中披露 上意有之、於御上段日光 御宮 御名代被 仰付旨 御説有之、御下段え退御禮

申上之、此時御馬被下旨 上意有之、老中及御取合退去

鳥居丹波守 稻垣信濃守

右出座 御目見老中披露御祭禮奉行被 仰付難有旨老中言上之 上意有之、老中及御取合退去

但 御目見以前、於御次間拜領物之儀申渡之

時服三  
羽織充 鳥居丹波守 稻垣信濃守

右拜領物於芙蓉間老中出座頂戴之

日光 御宮 榑原遠江守  
大納言様御名代

右於西丸日光え之御暇被下 御目見被 仰付候爲御禮登 城、於菊之間縁類謁御奏者番

同月十九日

一大目付御目付え左之書付備前守、植村駿河守渡之

日光山御法事

初日 四月七日 中日 同 十一日

結願日 同 十六日

覺



一 今度於日光山御法事中、前々之通式日立合内寄合可被致候、但御法事之初日、中日、結願日、此三ケ日は可有延引候、勿論拷問、手鎖或は半舎、或は繩掛候類之儀は可爲無用候事

三月

一 於日光山御法事相濟候爲御祝儀、來月十八日慰斗目麻上下着用御本丸西丸え惣出仕之事  
一 隱居又は病氣幼少之面々は、老中、能登守、水野出羽守、若年寄中有馬左兵衛佐、水野壹岐守え以使者御祝儀可被申上候事

一 在國在邑之面々は御法事相濟候段被承候以後、以使札御祝儀可被申上候事 但 隱居、在邑之面々も同斷右之趣可被相觸候、尤西丸御目付えも可有通達候

三月

一 御目付御徒頭え左之書付植村駿河守渡之

一 來月十七日東叡山津梁院假本坊え、四品以下之面々以使者御太刀目錄奉納に付て

御目付 一人

御徒頭 一人

組共

右慰斗目半袴着用仕可被相詰候

一同十七日十九日東叡山 御宮え一萬石以上、并萬石以下之面々參詣に付而

御目付 一人

御徒頭 一人

組共

右慰斗目半袴着用仕可被相詰候

三月

同 月 廿 日

高家

中 條 河 内 守

戸 田 備 後 守

大 澤 右 京 大 夫

當四月御法會に付日光表え爲御用罷越候に付、御手當金七拾兩充拜借被 仰付候、返納之儀は御勘定奉行可被談候

右於新番所前溜備前守申渡、書付渡之

同 月 廿 一 日

一向々え左之書付備前守、植村駿河守渡之

御目付 一人

於日光山 權現様二百回御忌御法會相濟候爲御祝儀、來月廿一日朝六時より五半時迄之内 御本丸西丸御支關井中之口、且平川口御門番所、坂下御門番所迄以使者御祝儀物獻上有之候、前格之通可被心得候、尤西丸御目付えも可有通達候

三月

御奏者番 一人

於日光山 權現様二百回御忌御法會相濟候爲御祝儀獻上物使者、御三家、徳川太真殿、水戸中將殿計、老



中調之、西丸は能登守調候、其外は御奏者番調候様可被致候

三月

大目付 御目付え

同文言

右之通御奏者番え相達候、尤西丸御目付えも可有通達候

御 先手 え

於日光山 權現様二百回御忌御法會相濟候爲御祝儀、來月廿一日朝六時より五半時迄之内、平川口御門番所、坂下御門番所迄以使者御祝儀物獻上有之候、先格之通可被心得候

三月

御 臺様御用人え

日光山御法會相濟候爲御祝儀、來月廿二日 公方様え、保之丞殿、要之丞殿より

一種 充

御使 御臺様 御用人

右之通御使可被勤候

三月

同月廿二日

時服五 御使高家 日光御門跡

右近々御登山に付被遣之、且明後廿四日可被遊 御對顔候間、御登 城被在之候様被 仰遣之

同月廿四日

一日光御門跡 御對顔御饗應に付、老中、若年寄服紗小袖、麻上下登 城

一日光御門跡被登 城、於西湖間御饗應有之

一御座間御上段 公方様 大納言様 御着座

日光御門跡

右被出席老中披露、御上段、御左之方被着座、近々御登山に付先達而 御使被遣物、且今日 御對顔御饗應 忝由老中言上之 上意有之 御手自御伽羅 二木 被遣之、老中御取合申上之被退去、此節御下段迄 御一同御 送り、過而

時服十 備 前 守

右出席老中披露、日光え之御暇被下旨 上意有之、御禮申上之退座、於御次間拜領物被 仰付旨老中申達、 重而出座拜領物之御禮老中言上之、御手自御伽羅 二木 被下頂戴復座、此節御馬被下旨 上意有之、老中及御 取合退座

時服五 羽織 充 寺社奉行 阿部 備 中 守 松平 右京亮

時服三 羽織 充

大目付 伊藤 河内 守 御勘定奉行 柳生 主膳 正



右於御次間、日光え御暇拜領物被 仰付旨老中申渡、過而一同出座 御目見老中披露、日光え御暇拜領物之御禮老中言上之 上意有之、老中及御取合退去 但 拜領物は於芙蓉間老中出座頂戴之

一大目付御目付え左之書付備前守、植村駿河守渡之

於日光山御法會に付、紅葉山 御宮にて御法會日割

四月十五日 卯 上 刻 同 十六日 午 上 刻

同 十七日 寅 上 刻

於日光山 權現様二百回御忌御法會に付、四月十七日紅葉山 御宮え 公方様 大納言様 御一同 御參詣 一行列束帶

一豫參國持并四品以上

右之通候間可被得其意候

三 月

於日光山御法會に付、當四月十七日紅葉山御宮え 公方様 大納言様 御一同 御參詣之節豫參之内、例年四月十七日 御參詣之節豫參致し 還御以後拜禮仕候面々は、此度も 還御以後拜禮有之候間、可被得其意候

同月廿六日

高家 前田 信濃 守 代 今川 丹後 守

當四月於日光山 勅會之御法會相濟爲御禮京都え可被遣候條、可致用意候

右於芙蓉間老中列座申渡之

時服二 御臺様御用人 村上志摩 守

御法會に付日光え爲 御代拜罷越候に付被下之

右於御右筆部屋縁頼備前守申渡、若年寄侍座

金三兩 御臺様御廣敷 御用部屋書役 池田市左衛門

日光え罷越候に付被下之

右於燒火間植村駿河守申渡之

同月廿八日

一御目付え左之書付植村駿河守渡之

日光於 御宮拜禮之席

一御名代 御拜殿中央軾にて拜禮

一御女中様方 御名代 御園之内三四疊之間

一御三家名代 同御嫡子名代 御三卿名代 井伊掃部頭 御園之内三疊目

一御三卿御簾中方名代 御園之内三疊目少下



- 一侍從 御闕之内二疊目
- 一上使 四品 御闕之内一疊目
- 一諸大夫 御縁
- 右之通候事

三月

- 一當四月十七日紅葉山 御宮え 公方様 大納言様 御一同 御參詣
- 一國持并表向四品以上之面々、御唐門之外東之方列居 御目見
- 但 溜詰は 勅額門之内西之方え罷出
- 一鷹之間詰四品以上は 勅額門之外に列居 御目見
- 一御三家方瑞籬之内列居 御目見
- 一神酒 御頂戴有之
- 一還御以後右衛門督殿、民部卿殿、式部卿殿參詣被在之候
- 右之通候間可被得其意候

三月

同月晦日

一御座間御上段 御着座、老中一同 御目見、此節備前守明日日光え發足仕候段言上之 上意有之、畢而退座

一備前守退出之節、老中、若年寄、御側衆土圭間迄送之、并殿中詰合之面々於席々見送り有之

一備前守今朝日光え發足

同月三日

林 大學頭

當四月於日光山御法會相濟候御祝儀御能に付、開口之文句考可被差出候  
右書付植村駿河守渡之

同月四日

枝柿一箱充 勅使高家 使

右近々日光え被登山に付被遣之

但 年頭に付參向之 勅使相兼、先達而江戸參向

同月五日

一御神忌に付 御願文東叡山え被遣候に付、今朝五時植村駿河守登 城、御目付え渡之、御徒目付等差添持參之、  
相濟而駿河守一旦退出

同月六日

一御座間御上段 御着座



時服五 植村駿河守

右出座老中披露、日光え御暇拜領物之御禮老中言上之 上意有之 御手自 御召之御羽織被下之頂戴復座、老中及御取合退座

但 御目見以前於御次間御暇拜領物之儀、老中列座申渡之、時服は於御用部屋頂戴之

年頭に付參向之  
勅使御馳走人  
溝口伯耆守

右 勅使今朝日光え發足に付、爲扇登城、於帝儀間謁老中

同月七日

一 植村駿河守今朝日光え出立

一 御目付え左之書付若年寄渡之

△御用御取次見習  
御小性細番頭格  
土岐豐前守

右於日光山御法會に付、來十七日紅葉山 御宮え 御參詣 還御以後拜禮有之候間、可被得其意候

四月

同月九日

諸豫一箱 備前守

右日光え到着に付以使者獻上之、於槍之間謁御奏者番

同月十一日

一 御座間御上段 御着座

御御衆  
時服四 平岡美濃守

右出座老中披露、日光え御暇拜領物之御禮老中言上之 上意有之、于時御羽織被下之、老中及御取合退去

但 御目見以前御暇拜領物之儀、老中列座申渡之

一大目付御目付え左之書付老中渡之

來る十七日紅葉山 御宮え 公方様 大納言様 御一同被遊 御參詣候尤 御幣帛 神酒 御頂戴有之候、

且又 還御以後右衛門督殿、民部卿殿、式部卿殿にも被參詣候間得其意、諸事前々之通可被心得候、尤右之趣高家衆其外向々えも可被達置候

四月

同月十二日

一大目付御目付え左之書付老中渡之

來る十七日紅葉山 御宮 御參詣之節豫參之内、例年四月十七日 御參詣之節 還御以後拜禮仕候面々は、

此度も拜禮可致旨先達而相達候得共、豫參并供奉行列に罷出候面々は、都而 還御以後拜禮有之候間、可被得其意候

四月



同月十四日

一大目付御目付え左之書付老中渡之

明十五日例月之御禮無之候間、此段可被相觸候

四月十四日

一御目付え左之書付若年寄渡之

於紅葉山御法會に付

勤番

四月十五日

御橋 △御先手 小笠原兵庫

代り 熊倉毅負佐

同 十六日

御橋 △同 飯塚伊兵衛

代り 井上左大夫

同月十五日

一卯上刻紅葉山於 御宮御法會法華讀誦、導師凌雲院前大僧正執行、其外衆僧出仕、己中刻御經相濟、寺社奉

行松平右近將監、小普請奉行白井筑前守、御目付村上監物殿斗目長袴着用相詰、其外御橋勤番御先手小笠原

兵庫組共相詰

一御經中寺社奉行始相詰候面々拜禮有之

一御座間御上段 御着座

干鯛一箱 植村駿河守

右出座若年寄披露 上意有之、日光 御使相勤罷歸候段言上之 御説有之、老中及御取合退去

一御目付え左之書付若年寄渡之

四月十七日

紅葉山 御宮え 公方様 大納言様 御參詣

一御供揃五時

一御橋 △御持之頭 織田信濃守

一御山之内

△御先手  
頭助水野小十郎  
坂石河惣右衛門組

一御宮廻り △御徒頭 小幡次郎八

△同 依り 依田豊前守

同月十六日

一午上刻紅葉山於 御宮御法會胎曼茶羅供、導師凌雲院前大僧正執行、其外衆僧出仕、午下刻御經相濟、寺社

奉行内藤豊前守、小普請奉行白井筑前守、御目付村上監物殿斗目長袴着用相詰、其外御橋勤番御先手飯塚伊

兵衛組共相詰

一、目付御目付え左之書付老中渡之

紅葉山 御參詣之節



一國持并表向四品以上之面々、御唐門外東之方列居 御目見

但 溜詰は 勅額門之内西之方え罷出

一松平越前守は御唐門之外西之方え罷出

一鷹之間詰四品以上は 勅額門之外列居 御目見

右之通に候事

明十七日 還御以後徳川兵部卿殿參詣 神酒奉幣頂戴被在之候間得其意、向々え可被達候

四月十六日

明朝紅葉山 御宮え 神酒御進獻付而御徒目付、御小人目付等例之通可被差出候

同月十七日

一寅上刻紅葉山於 御宮御法會御經供養、導師凌雲院前大僧正執行、其外衆僧出仕、寅中刻御經相濟、寺社奉行松平右近將監、小普請奉行白井筑前守、御目付村上監物相詰、其外所々勤番之面々相詰

一於日光山 勅會萬部御法事御執行に付、五時之御供揃にて紅葉山 御宮え 公方様 大納言様御一同 御參詣 御束帶

一伊豆守、下野守、讃岐守、能登守、水野出羽守 各束帶 御内陣詰若年寄、植村駿河守、堀田攝津守 御先

え相詰

一五時過爲 御參詣 出御

殿中之 御先立 老 中直垂

一殿中詰合之面々 御目見

一殿上間板縁にて御帳に被爲 召、御玄關より被爲 成

一隨身六人 番長二人 近衛四人 御使番勤之

一諸大夫之面々各束帶にて行列供奉

左 内藤備後守 加藤越中守 酒井縫殿頭 牧野玄蕃頭

右 松平山城守 堀田豊前守 本多肥後守 水野大和守

有馬肥前守 植村伊勢守 榊原越中守 溝口伯耆守

諏訪伊勢守 堀田左京亮 仙石美濃守 秋月佐渡守

木下佐渡守 大田原飛騨守 細川采女正 小出信濃守

相良志摩守 九鬼和泉守 毛利大和守 池田内匠頭

織田左近將監 南部左衛門尉 谷 大學頭 嶋津筑後守

織田出雲守 久留嶋伊豫守 毛利伊豫守 田沼玄蕃頭

松平長門守 松平豊前守 天野大和守 細井豊前守

牧野若狭守 曾我伊賀守 神尾豊後守 松下河内守



太田内匠頭	堀田伊勢守	牧野大和守	井上筑後守
松平玄蕃頭	永見伊賀守	朝比奈河内守	本庄近江守
米倉丹後守	牧野左京亮	松平河内守	本多豊後守
大岡越前守	三浦備後守	久世長門守	松平駿河守
諏訪因幡守	土屋相摸守		
大久保佐渡守	松平壹岐守		

右之面々左右に列す

一御轅之御後に布衣之面々、并大御番奉扈從

一大納言様西丸御裏門坂下にて 御待合 御同參

一勅額門にて 御下輿

御先立	<small>△澁詰</small> 松平越中守	御裾	伊豆守
御帷之	下野守	御上之	<small>△若年寄</small> 小笠原近江守
御太刀	<small>△高家</small> 今川丹後守	御刀	御小性
御沓	御小納戸	御帷之	下野守
大納言様	能登守	御簾	

庭上之	御裾	<small>△若年寄</small> 水野壹岐守	御太刀	<small>△高家</small> 宮原彈正大弼
御刀	西丸御小性	御沓	御帷之	西丸御小納戸

右之通動之

一國持并表向四品以上之面々、御唐門之外東之方に列居

松平左京大夫	松平中務大輔	松平因幡守
松平播磨守	松平大學頭	細川越中守
宗 對馬守	立花左近將監	松平越後守
松平阿波守	松平彈正大弼	松平大和守
松平下總守	井伊右京大夫	

右並居 御目見

一松平越前守御唐門之外西之方にて 御目見

一鷹之間詰四品以上之面々、勅額門之外に並居 御目見

一<sup>△所司代</sup>大久保加賀守 勅額門之内西之方にて 御目見

一尾張中納言殿、水戸宰相殿、水戸中將殿 何も東帶 瑞籬之内え被列 御對顔

一凌雲院前大僧正、御唐門之内迄御出迎置在

一公方様 大納言様 御拜殿 御膝突にて 御拜 御幣帛 御頂戴、凌雲院前大僧正勤之、畢而東之方 御着



座、此節伊豆守會釋有之而尾張殿、水戸殿、水戸中將殿於 御拜殿被拜禮 御幣帛頂戴被在之、于時

公方様

御土器

△高家 織田豊後守

大納言様

御土器

△同 武田左京大夫

御 酌

武田左京大夫

御 加

△同 畠山飛騨守

公方様 大納言様 神酒 御頂戴御加被遊、過而尾張殿、水戸殿、水戸中將殿 神酒頂戴、相濟而何も白洲

え被退

公方様 大納言様 御起座 御拜畢而 還御

一尾張殿水戸殿水戸中將殿え 御會釋有之 勅額門にて御帳に被爲 召、爲御見送凌雲院前大僧正御唐門之内

迄罷出

一辰中刻 還御、供奉行列 御成之節之通

一還御以後徳川右衛門督殿、徳川民部卿殿、徳川式部卿殿、徳川兵部卿殿拜禮 御幣帛 神酒被頂戴

一溜詰、老中、能登守、水野出羽守 御本丸西丸若年寄、御側衆始奥向之面々、且又今日豫參并供奉之面々拜

禮有之

一還御以後爲伺御機嫌、御三家、水戸中將殿より使者被差出、於躰蜀間調大炊頭

一同斷に付大手内櫻田、西丸大手御門番之面々登城、於席々調御奏者番

一東叡山 御宮え四品以上并御譜代、外様大名、高家、鷹之間詰、御奏者番、菊之間縁類詰何も嫡子共、諸番

頭、諸物頭、布衣以上御役人、醫師、諸大夫以上は東帯布衣、并法印、法眼は其裝束着之參拜

一四品以下萬石以上之面々、并三千石以上寄合、其外前々御法事之節御香奠獻上仕來候分、御太刀馬代東叡山

假本坊津梁院え以使者獻上之、右使者鬘斗目半袴着之

一同斷に付御目付一人、御徒頭一人組共、鬘斗目半袴着用相詰

一御法會に付赦被行、東叡山文珠樓前番所に於而町奉行、御目付立合罪人引出申渡之、鳥目五百文充被下、御

別當住心院罷出十念授之

同月十八日

一今度於日光山 權現様二百回御忌 勅會萬部御法事相濟候に付、尾張殿水戸殿水戸中將殿始惣出仕有之、何

も鬘斗目半袴着之

一表向四時揃

一御座間御上段 御着座

尾張中納言殿

水戸宰相殿

水戸中將殿

右順々被出席老中披露、御下段 御左之方被着座、此度於日光山御法會御執行相濟候御祝儀被申上旨老中言

上之 上意有之、老中御取合申上之被退去、次に



松平讃岐守 松平越中守

右出座老中披露、此度於日光山御法會御執行相濟候御祝儀申上旨老中言上之 上意有之、老中御取合申上之退去

松平越前守

右出座、次第同前

大久保加賀守

右出座、次第同前

備前守嫡子  
牧野玄蕃頭

右出座、次第同前

但 備前守日光留守中に付 御目見被 仰付

右畢而老中、能登守 御目見御祝儀申上之、次に水野出羽守 御目見御祝儀申上之、相濟而 御本丸西丸若

年寄 御目見御祝儀申上之

一出仕之面々於席々調老中御祝儀申上之、畢而西丸え參上御祝儀申上之

一日光山御法會相濟候爲御祝儀惣出仕に付、紀伊殿より使者被差出、於躰間調老中

一隠居又は病氣幼少之面々は老中、能登守、水野出羽守、若年寄、有馬左兵衛佐、水野壹岐守え以使者御祝儀

申上之

一在國在邑之面々は承り候以後、以使札御祝儀申上之

同月十九日

一東叡山 御宮え寄合分番衆、小役人等長袴、又は前々半袴にて參詣仕來候分は半袴着用拜禮有之

一右に付御目付一人、御徒頭一人組共廻斗目半袴着用相詰

御使高家  
△前日光御門主

銀五百枚 歡喜心院宮

右於日光山御法會相濟候に付被遣之

同月廿一日

一御座間御上段 御着座

公方様え 大納言様より

三種二千疋 御使 能 登 守

右出座 大納言様より此度御法會相濟候爲御祝儀被進候段言上之 御返答被 仰含之退座、於御次間 御使

相動候に付拜領物被 仰付旨老中達之、重而出座拜領物之御禮申上之退去

但 卷物五、於御用部屋頂戴之

干鯛一箱 御側衆 平岡美濃守

右出座若年寄披露 上意有之、日光 御使相動罷歸候段老中言上之 御諒有之、老中及御取合退座



一於日光山 權現様二百回御忌御法會相濟候に付、御祝儀惣獻上有之

二種千疋 紀伊中納言殿

三種二千疋

尾張中納言殿

二種千疋 水戸宰相殿

一種千疋

徳川太真殿

同 斷 水戸中將殿

右之通以使者被差上、於躰間調老中

但 紀伊殿水戸殿太真殿中將殿省略中に付、被差上物如右

三種二千疋 松平加賀守

右以使者獻上之、於檜之間調老中

二種千疋充 拾萬石以上

一種千疋充

壹萬石より九萬九千石迄

同 斷充 拾萬石以上嫡子

一種三百疋

松前若狹守

一種千疋 吉川 監物

二種千疋充

老 中

同 斷 松平能登守

一種千疋

水野出羽守

同 斷充 御本丸

同 斷

紀伊殿家老

同 斷 若年 寄

同 斷

水野飛驒守

同 斷 安藤帶刀

同 斷

三浦長門守

同 斷 久野伊織

同 斷

尾張殿家老 竹腰山城守

同 斷 成瀬隼人正

同 斷

志水甲斐守

同 斷 渡邊半藏

同 斷

水戸殿家老 中山備中守

同 斷 山野邊主水正

右之通以使者獻上之、於大廣間四之間御奏者番家來受取之

一同斷に付爲御祝儀 御臺様え差上物有之

一種千疋 紀伊中納言殿

二種千疋

尾張中納言殿

一種千疋 水戸宰相殿

一種五百疋

徳川太真殿

同 斷 水戸中將殿

右以使者被差上、於躰間調御留守居

但 紀伊水戸殿太真殿中將殿省略中に付、被差上物如右

二種千疋 松平加賀守

右平川口御門番所迄以使者差上之、御留守居目録受取之、御奏者番御目付出席

一種千疋充 拾萬石以上

一種充

壹萬石より九萬九千石迄

同 斷充 拾萬石以上嫡子

同 斷

松前若狹守

同 斷 吉川 監物

同 斷

紀伊殿家老

同 斷 安藤帶刀

同 斷

水野飛驒守 三浦長門守



一種 久野伊織  
同 斷 成瀬隼人正  
同 斷 渡邊半藏  
同 斷 山野邊主水正

同 斷 尾張殿家老  
同 斷 竹腰山城守  
同 斷 志水甲斐守  
同 斷 水戸殿家者  
同 斷 中山備中守

右同所迄以使者差上之、御奏者番家來受取之

一種千疋充 老 中 同 斷 松平能登守  
一種 水野出羽守 同 斷 御本丸西丸寄

右以使者差上之、於御納戸後廊下御廣敷番之頭受取之  
一同斷に付左之通御取かはし有之

公方様より 大納言様え

御臺様え

三種二千疋 御使 側 衆

同 斷 女 中

御簾中様之

同 斷

二種二千疋

同 斷

△同 峯姫君様え

同

一種千疋

同

同 斷

二種千疋

同

御 側 衆

△同 御七男清水御屋形御料被進式部卿殿え

同 斷

△同 同 峯姫君様え

同

一種五百疋

同

同 斷

△同 元姫君様え

同

同 斷

△同 文姫君様え

同

同 斷

同

同 斷

△同 御十一男 保之丞殿え

同

御 側 衆

△同 御十二男 要之丞殿え

同

同 斷

同

同 斷

△同 御姫君 達姫君様え

同

女 中

公方様え 御臺様より

御簾中様より

三種二千疋

御使 女

同 斷

同 斷

同

同 斷

淑姫君様より

御附

二種千疋

御 用 人

同 斷

一種千疋

同

同 斷

淺姫君様より

同

一種

同 女

同 斷

元姫君様より

同

同 斷

文姫君様より

同

同 斷

同

同 斷

保之丞殿より

同

御 側 衆



要之承殿より

一種 御用人

一橋大納言殿より

二種千疋 民部卿殿より使兼老

△一橋 徳川民部卿殿より

同 断

△一橋 徳川兵部卿殿より

二種千疋 民部卿殿より使兼老

△清水故中納言重好卿御簾中 貞章院殿より

同 断

御豪様え 一橋大納言様より

一種千疋 民部卿殿より之使兼老

徳川民部卿殿より

同 断

達姫君様より

一種五百疋 同女

△田安 徳川右衛門督殿より

三種二千疋 使兼老

△清水 徳川式部卿殿より

同 断

徳川右衛門督殿御簾中より

一種千疋 女 使

△一橋故刑部卿殿御簾中 乘蓮院殿より

一種五百疋 同 断

徳川右衛門督殿より

二種千疋 使兼老

徳川式部卿殿より

同 断

徳川兵部卿殿より

一種千疋 民部卿殿より之使兼老

貞章院殿より

同 断

徳川右衛門督殿御簾中より

一種 女 中

乘蓮院殿より

同 断

同月廿三日

日光御門跡使僧 覺成院

右日光御法會相濟候に付、歡喜心院宮え被遺物之爲御禮、御門跡御旅中より被差越、於新番所前溜謁御側衆

御用人使僧 凌雲院前大僧正

右 權現様二百回御忌御法會相濟候に付、去る十九日 御使備前守を以御施物被遺、且衆僧其外えも御施物

拜領被 仰付、不淺忝思召候、依之爲御禮被差出、於同席謁同前

一備前守日光より今晚歸府

將軍徳川家禮典附録 卷之十四上 終



將軍徳川家禮典附録 卷之十四下

東照宮二百回御忌 勅會萬部御法事之記 下

文化十二乙亥年

四月廿四日

一御座間御上段 御着座

日光 井伊掃部頭

右出座老中披露於御上段 御名代相動候段言上之御下段え退御禮申上之 上意有之、老中及御取合退去

干鯛一箱 備 前 守

御精進口に付明日獻上之

右出座若年寄披露 上意有之、日光より歸府仕候段老中言上之 御説有之、老中及御取合退座

御鞍籠 同 人

右出座老中披露、此度 權現様二百回御忌御法事總奉行相動候に付被下旨 上意有之、御敷居之内に入頂戴之、復座御禮申上之、老中及御取合退座

時服七 植村駿河守

右出座老中披露、此度 權現様二百回御忌御法會御用相動候に付、拜領物被 仰付旨 上意有之、頂戴御禮申上之、老中及御取合退座

備 前 守

右被 召出、此度之御法會御用格別骨折相動候に付、御懸之 上意有之 御手自御刀 備前國清光 代金三十枚 被下之、頂

戴復座御禮申上之、老中及御取合退座

日光 榊原遠江守

大納言様御名代歸

右於西丸 御目見被 仰付候に付、爲御禮登 城、於菊之間縁頼調御目付

但 御奏者番退出後に付如右

同月廿五日

御使備前守 日光 御門跡

右御歸寺に付被遣之

公方様え 増上寺大僧正

御臺様え 同 斷

右於日光山御法會相濟候爲御祝儀、以使僧獻上之、於檜之間調御奏者番 御臺様え之差上物は調御留守居



岩井一箱 日光御門跡

右御歸寺に付以使僧被差上之、於新番所前溜謁御側衆

同月廿六日

御使老中  
高家差添  
近衛 左大臣殿

右日光より被到着候に付被遣之

同月廿七日

公方様え

二種一荷 日光御門跡  
一種一荷 歡喜心院宮

御豪様え

二種一荷 日光御門跡  
一種一荷 歡喜心院宮

右之通於日光山御法會相濟候爲御祝儀以使僧被差上之於燒火間謁老中 御豪様え之被差上物は謁御留守居

御使老中  
高家差添  
青連院御門跡

同同  
梶井御門跡

右日光より被到着候に付被遣之

御使高家  
近衛左大臣殿

同同  
御千菓子一箱 青連院御門跡

同 斷 梶井御門跡

右御逗留中爲 御尋被遣之

同月廿八日

一御座間御上段 公方様 大納言様 御着座

寺社奉行

阿部備中守

松平右京亮

大目付  
伊藤河内守

御勘定奉行  
御生主 膳正

右一同出座 御目見老中披露、日光より罷歸候段老中言上之、御法事御用骨折相勤候段 上意有之、老中及

御取合退去

日光山中勤番

奥平大膳大夫

土岐山城守

朽木土佐守

同山中火之番  
御祭奉奉行兼

鳥居丹波守

稻垣信濃守

右一同出座 御目見老中披露、日光より罷歸候段老中言上之 上意有之、老中及御取合退去、過而老中始當日之

御祝儀申上之、相濟而御表 出御、月次其外御禮有之

御白書院

御法事に付登山之攝家  
御門跡方御馳走人

日光より罷歸候

京極長門守

毛利甲斐守

細川和泉守



御勝手より

日光より罷歸候  
高家  
中條河内守  
戸田備後守  
大澤右京大夫

同  
斷

中興御小性  
蛭川大和守  
蒔田河内守  
白須和泉守  
松平内匠頭  
石川大隅守  
松平主計頭  
溝口備後守

同  
斷

松平但馬守  
御臺様御用人  
村上志摩守  
御簾中様御用人  
萩原金十郎  
御目付  
高井山城守  
荒川常次郎  
富永三郎右衛門

同  
斷

御徒頭  
長井五右衛門  
長坂血鎗九郎  
小十人頭  
駒井但馬守  
御納戸頭  
田澤政次郎  
御勘定吟味役  
篠山十兵衛  
奥御右筆組頭  
秋山内記

入御之節 御通りかけ 御黒書院御勝手

日光より罷歸候

御代官  
大貫治右衛門  
御納戸組頭  
伴野權次  
御納戸  
櫻井庄太郎  
鈴木熊藏  
鈴木清兵衛  
早川善左衛門  
奥御右筆  
青木忠左衛門  
布施藏之丞  
表御右筆  
新村登八郎  
宇多松次郎  
中島民次郎  
小十人  
駒井但馬守組頭  
山田又藏  
岡田新五右衛門  
御勘定組頭  
芝與市右衛門  
守屋權之丞

同  
斷

小十人  
駒井但馬守組  
水上十次郎  
堀内斧太郎  
荒川勝太郎  
松尾傳次郎  
米倉内藏助  
葉山金次郎  
羽田彦助  
吉川三郎右衛門  
安井藤三郎  
中井富五郎  
御勘定  
成瀬久右衛門  
河合内藏助  
寄合醫師  
土岐長元  
船橋宗迪  
御番外科  
佐藤景南



御使高家 六條 前大納言 同 同斷  
 同 同斷 山科 前大納言 同 御使香  
 同 同斷 德大寺 中納言 同 同斷 甘露寺 大納言  
 同 同斷 日野 中納言 同 同斷 四辻 中納言  
 同 同斷 飛鳥 井宰相 同 同斷 萬里小路 左大辨宰相

右日光より到着に付被遣之

同月廿九日

銀二百枚 上使寺社奉行 増上寺大僧正

右於日光山 權現様御法會之節、自分之志を以執行仕候に付、爲御施物被下之

一右に付増上寺大僧正爲御禮登城、於御白書院縁頼謁御奏者番

同月晦日

觀喜心院宮使僧 覺成院

右 權現様二百回御忌御法會被爲濟候に付、被遣物之爲御禮被差出、於新番所前溜謁御側衆  
 一大目付御目付え左之書付備前守、植村駿河守渡之

明朝日例月之御禮無之候間、此段可被相觸候

四月晦日

五月朔日

御對顔に付表向五半時揃

溜 溜 御 譜 代 衆 同 嫡 子

今度日光山御法會に付、參向之堂上方明朝日 御對顔に付直垂狩衣大紋着之、五半時登城之事

四月晦日

五月朔日

一今度於日光山 權現様二百回御忌御法事に付、參向之近衛殿、青蓮院御門跡、梶井御門跡、其外公卿殿上人  
 御對顔に付 溜詰御譜代大名、高家、鷹之間詰御奏者番登城

一御座間御上段 公方様 大納言様 御着座

日光御門跡

右被出席老中披露、御上段 御左之方被着座、今度於日光山御法會相濟御歸寺に付 御對顔忝由老中言上之  
 上意有之、老中御取合申上之被退去、此段節御下段迄 御一同 御送り

一御白書院 公方様 大納言様 出御御直垂

御先立	老中	大納言様
公方様	御太刀	御太刀
御太刀	高家	高家
御刀	御小性	西丸御小性
御上段	御着座	



御太刀 銀馬代 近衛左大臣殿  
縮編十卷  
右被出座、於御上段 御對顔、御太刀目録高家披露 御右之方被着座、今度日光山御法事に付參向之處 御對顔忝由老中言上之、老中御取合申上之被退去、此節御下段迄 御一同 御送り 御太刀目録高家引之

同 斷 青蓮院御門跡

右次第同前

同 斷 梶井御門跡

右次第同前

御太刀銀馬代 甘露寺大納言

縮編三卷

御太刀銀馬代

徳大寺中納言

縮編二卷

同 斷 日野中納言

同 斷

四辻中納言

同 斷 飛鳥井宰相

同 斷

萬里小路左大辨宰相

右一人充出座、於御下段御禮、御太刀目録高家披露 御右之方着座、今度御法事御用に付參向之處 御對顔

忝由老中言上之、老中御取合申上之退去 御太刀目録御奏者番引之

御太刀銀馬代 梅溪中將

同 斷

綾小路中將

同 斷 持明院少將

同 斷

橋本少將

同 斷 武者小路少將

同 斷

豐岡右兵衛佐

同 斷

同 斷

同 斷

同 斷 園池近江權介

同 斷

八條近江權守

同 斷 高野刑部大輔

同 斷

中園上總權介

同 斷 勸修寺權右中辨

同 斷

清岡大學頭

同 斷 細川差次藏人

同 斷

北小路江藏人

同 斷

同 斷

同 斷

右五度に御太刀目録持參、御下段御敷居之内に置外にて御禮、高家披露、今度御法事御用に付罷下候處 御

目見難有旨老中言上之、老中及御取合退去 御太刀目録御奏者番引之

六條前大納言 山科前大納言

右一人充出座、於御下段御禮、高家披露 御右之方着座、老中御取合申上之退去

一東一本 青蓮院御門跡院家

金剛壽院

右罷出、於御下段御敷居之外御禮、御奏者番披露 進物は中奥御小性役之

同 斷 梶井御門跡院家

城南院

右次第同前

御太刀銀馬代 押小路大外記

同 斷

壬生官務

右一同出座、御太刀目録持參、於御縁類御禮御奏者番披露 御太刀目録兩番頭之内引之

御代替之御禮 △御代替後初而參向に付



御太刀 銀馬代 縮十卷 近衛左大臣殿

右被出座、於御上段 御對顔、御太刀目錄高家披露 御右之方被着座、今度日光山御法事に付參向之處 御對顔忝由老中言上之、老中御取合申上之被退去、此節御下段迄 御一同 御送り 御太刀目錄高家引之

同 斷 青蓮院御門跡

右次第同前

同 斷 梶井御門跡

右次第同前

御太刀銀馬代 縮三卷 甘露寺大納言

御太刀銀馬代 縮二卷 徳大寺中納言

同 斷 日野中納言

同 斷 四辻中納言

同 斷 飛鳥井宰相

同 斷 萬里小路左大辨宰相

右一人充出座、於御下段御禮、御太刀目錄高家披露 御右之方着座、今度御法事御用に付參向之處 御對顔忝由老中言上之、老中御取合申上之退去 御太刀目錄御奏者番引之

御太刀銀馬代 梅溪中將

同 斷 綾小路中將

同 斷 持明院少將

同 斷 武者小路少將

同 斷 橋本少將

同 斷 豐岡右兵衛佐

同 斷 園池近江權介

同 斷 八條近江權守

同 斷 高野刑部大輔

同 斷 勸修寺權右中辨

同 斷 中國上總權介

同 斷 清岡大學頭

同 斷 細川差次藏人

同 斷 北小路江藏人

右五度に御太刀目錄持參、御下段御敷居之内に置外にて御禮、高家披露、今度御法事御用に付罷下候處 御目見難有旨老中言上之、老中及御取合退去 御太刀目錄御奏者番引之

六條前大納言 山科前大納言

右一人充出座、於御下段御禮、高家披露 御右之方着座、老中御取合申上之退去

一束一本 青蓮院御門跡院家 金剛壽院

右罷出、於御下段御敷居之外御禮、御奏者番披露 進物は中奥御小性役之

同 斷 梶井御門跡院家 南院

右次第同前

御太刀銀馬代 押小路大外記

同 斷 壬生官務

右一同出座、御太刀目錄持參、於御縁類御禮御奏者番披露 御太刀目錄兩番頭之内引之

御代替之御禮 △御代替後初而參向に付







一大目付御目付え左之書付備前守、植村駿河守渡之

明二日 御返答被 仰出候、表向五半時揃に候間向々え可被達候

五月初日

近衛殿御馳走御能之節、於御座間 御臺様 御對顔被遊候事

同 月 二 日

一勅使 御返答并堂上方御暇に付、溜詰御譜代大名、高家、鷹之間詰御奏者番登 城直垂狩衣  
大紋着之

一御白書院 公方様 大納言様 出御 御直垂

御先立

老 中

大納言様

御太刀

高

家

公方様

御太刀 高 家

御 刀

西丸御小性

御 刀 御 小 性

公方様御上段 御着座

此節 大納言様には御帳臺に被遊 御扣

勅 使 六條前大納言 山科前大納言

右一人充出座 御目見高家披露、御下段 御右之方着座

一六條、山科 御前え 召之 禁裏より年頭之御祝儀被進候 御返答被 仰含 中宮 東宮より右御祝儀被進  
候 御返事被 仰出 大納言様えも右御祝儀被 進候御禮をも被仰含之復座

一六條、山科重而 御前え 召之 勅會御法事之御禮被 仰出退去

禁裏御贈經使 梅 溪 中將

右出座 御目見高家披露 御前え 召之 禁裏より御贈經之御禮被 仰出退去

中宮御贈經使 綾 小路 中將

右出座 御目見高家披露 御前え 召之 中宮より御贈經之御禮被 仰出退去

東宮御贈經使 持 明院 少將

右出座 御目見高家披露 御前え 召之 東宮より御贈經之御禮被 仰出退去 公方様御帳臺え 入御

一大納言様 出御、御上段 御着座

六條前大納言 山科前大納言

右一人充出座 御目見高家披露、御下段 御右之方着座

一六條山科 御前え 召之 禁裏より年頭之御祝儀被進候 御返答被 仰含 中宮 東宮より右御祝儀被進候

御返事をも被 仰出退去、相濟而 公方様 出御 御一同 御着座、此節老中、能登守 御前え 召之、大

久保加賀守も出座 勅使并堂上方も歸洛之御暇被下旨被 仰出、於御次間老中、能登守列座、加賀守出座

御説之趣老中演達之、且又拜領物被 仰付旨傳之 大納言様よりも拜領物被 仰付旨能登守傳之、高家待座、

老中、能登守、加賀守 御前え罷出御請申上之、過而

六條前大納言 山科前大納言



右一同出座、御暇且拜領物之御禮老中言上之退去

甘露寺大納言

徳大寺中納言

日野中納言

四辻中納言

飛鳥井宰相

萬里小路左大辨宰相

右兩度に出席高家披露、御暇且拜領物之御禮老中言上之退去

梅溪中將

綾小路中將

持明院少將

武者小路少將

橋本少將

豊岡右兵衛佐

園池近江權介

八條近江權守

高野刑部大輔

勸修寺權右中辨

中國上總權介

清岡大學頭

細川差次藏人

北小路江藏人

右三度に出席次第同前、相濟而御間之御換障子老中開之、御敷居際 公方様 大納言様 立御、此節御譜代

大名共外並居 御目見、畢而入御

一右相濟而方領被下候書付、於大廊下休息所六條山科え老中列座渡之、加賀守出座

年頭に付

公方様より

銀二百枚充

六條前大納言

大納言様より

銀百枚充

山科前大納言

日光御法會に付

公方様より

銀五百枚充

六條前大納言

大納言様より

銀二百枚充

山科前大納言

公方様より

銀三百枚充

徳大寺中納言

大納言様より

銀五拾枚充

日野中納言

公方様より

銀百枚充

梅溪中將

時服五

大納言様より

綾小路中將

銀二十枚充

持明院少將

公方様より

銀百枚充

武者小路少將

大納言様より

銀二十枚充

橋本少將

右於御白書院御下段頂戴之、老中、能登守、加賀守出座

徳川禮典附録 卷十四下

公方様より  
銀三百枚  
時服十

甘露寺大納言

大納言様より  
銀百枚

公方様より  
銀二百枚充

飛鳥井宰相

大納言様より  
銀三十枚充

萬里小路左大辨宰相

同

斷

園池近江權介

八條近江權守

高野刑部大輔

勸修寺權右中辨

中國上總權介

清岡大學頭

細川差次藏人

北小路江藏人



白羽二重十疋 勸修寺權右中辨

右御法事之節令精力に付被下旨、於同席備前守傳達之、老中列座、加賀守出席  
一勅使退出之節、大廣間三之間迄老中、能登守、加賀守送之

銀二十枚充  
時服三

大外記  
押小路大外記  
左大夫  
王生官勢

時服二充

少外記  
山口少外記  
少史  
虫鹿東市正  
少内記  
平田少内記

銀二十枚充

出納  
出納内藏權頭  
出納豐後守

時服二充

治部官人  
山口治部大丞  
榊原治部少丞

時服二充

玄蕃官人  
山科玄蕃權助  
青木玄蕃少允  
雅樂官人  
濱路雅樂權助  
佐々木雅樂少允  
彈正臺  
堀川彈正大忠  
式部省  
谷口式部大錄  
主殿寮  
小野主殿權助

時服二充

小野主殿大允  
御藏  
眞繼美濃守  
栗津玄蕃助  
山科加賀介  
御藏代  
村井兵部大丞  
史生  
行事官内匠少允  
左官掌  
小野兵部少丞

時服二充

右官掌  
庄田玄蕃大允  
召使  
青木中務大錄  
副使  
青木内藏少允  
官符  
三宅中務少錄  
大藏省  
堀川近江守  
左馬寮  
大島左馬大允  
右馬寮  
大島右馬大允

同斷充

主水司  
橋本主水佑  
掃部寮  
平岡掃部助  
圖書寮  
藤井圖書大允  
長野圖書少允  
威儀師  
芝築池治部卿  
從儀師  
鳴瀧兵部卿  
寺家宰相

銀十枚充

徳大寺中納言家來  
淡川土佐  
小川筑前

銀十枚充  
時服二充

六條前大納言家老  
木村丈之進  
渡邊右膳  
山科前大納言家老  
小林左馬  
小野左衛門

金一枚  
時服二充

承仕 大經師  
濱岡道泉  
濱岡道以

銀十枚充

大佛師  
七條左京  
繪師  
木村了錄



樂人

岡 甲斐守  
多 能登守  
東儀西市正  
安倍信濃守  
林 日向守  
豐 長門守  
窪 美濃守  
芝 石見守  
岡 備後守  
東儀播磨守  
林 雅樂助  
山井伊豫守  
芝 肥後守  
蘭 淡路守  
多 大和守  
多 因幡守  
國 佐渡守

久保左近將監  
窪 陸奥守  
東儀肥前守  
多 飛騨守  
岡 讃岐守  
林 攝津守  
安倍加賀守  
芝 備前守  
安倍右近將監  
多 土佐守  
安倍右兵衛大忠  
東儀肥後介  
奧 丹波守  
窪左近將監  
窪右近將監  
辻 和泉守  
東儀出羽守

時服二充

同斷充

時服二充

同斷充

辻左近將曹  
安倍右近將曹  
芝右近將曹  
窪左近將曹  
久保右近將曹  
辻 操千代  
東儀阿波介  
東儀薩摩介  
安倍元千代

多 茂次郎  
善隣人  
東儀河内守  
蘭 伊勢守  
岡 遠江守  
安倍筑後守  
東儀筑前守  
蘭 大和介  
奧左近將監  
豐 伊賀守

右御暇に付被下旨、於柳之間備前守申渡之

一明後四日公家衆御馳走御能被 仰付候間登 城見物可仕旨、溜詰御譜代大名え於席々老中傳達之

一勅使 御返答被 仰出、御表 出御に付、爲伺御機嫌御三家、水戸中將殿より使者被差出、於躰躰間謁老中

御臺様より  
時服十充  
御簾中様より  
同斷充  
御臺様より  
時服六  
御簾中様より  
同斷

六條前大納言  
山科前大納言  
甘露寺大納言

御臺様より  
時服五充  
御簾中様より  
同斷充

徳大寺中納言  
日野中納言  
四辻中納言  
飛鳥井宰相  
萬里小路左大辨宰相



梅溪中將	園池近江權介
綾小路中將	八條近江權守
持明院少將	高野刑部大輔
武者小路少將	勤修寺權右中辨
橋本少將	中國上總權介
豊岡左兵衛佐	清岡大學頭

御臺様より  
時服三充  
御簾中様より  
同斷充

細川差次藏人  
北小路江藏人

右歸洛之御暇被 仰出候に付 御臺様より 御使御留守居番 御簾中様より 御使御用人を以被下之

御使高家  
近衛左大臣殿 同斷 六條前大納言 同斷 山科前大納言

右明後四日御馳走御能被 仰付候間、登 城見物被在之候様被 仰遣之 但 殿上人も登 城候様被 仰遣之

御使御小性組番頭  
尾張中納言殿 同 御書院番頭 水戸宰相殿 同斷 水戸中將殿

右明後四日公家衆御馳走御能被 仰付候間、御登 城見物被在之候様 被仰遣之

一同斷に付尾張殿水戸殿より爲御禮使者被差出、水戸殿よりは中將殿えも 御使被成下候御禮をも被申上之、

於躰間謁御目付

一御目付え左之書付植村駿河守渡之

五月四日

御能に付表向五半時揃

同月四日

一今度於日光山 權現様二百回御忌御法事御執行相濟付而、彼地え參向之公卿、殿上人御馳走之御能依被 仰付登 城、且尾張中納言殿、水戸宰相殿、水戸中將殿始溜詰御譜代大名、高家、鷹之間詰御奏者番、菊之間縁類詰右父子共、布衣以上之御役人、法印、法眼之醫師登 營、御表 出御以前何も見物之席え着座 但 所司代大久保加賀守、大坂御城代松平右京大夫詰合に付登 城

一大廣間 公方様 大納言様 出御 御長袴

御先立 老 中  
公方様 御 刀 御 小 性 大納言様 御 刀 西丸御小性

御下段 御着座  
尾張中納言殿 水戸宰相殿 水戸中將殿

右一同被出席 御對顔老中披露、御能見物之御禮老中言上之

一御間之御襖障子老中開之、御敷居際 公方様 大納言様 御一同 御着座



近衛左大臣殿 六條前大納言 山科前大納言  
 甘露寺大納言 徳大寺中納言 日野中納言  
 四辻中納言 飛鳥井宰相 萬里小路左大辨宰相  
 梅溪中將 綾小路中將 持明院少將  
 武者小路少將 橋本少將 豐岡右兵衛佐  
 園池近江權介 八條近江權守 高野刑部大輔  
 勸修寺權右中辨 中園上總權介 清岡大學頭  
 細川差次藏人 北小路江藏人

右一同御次間着座 御對顔、御能見物之御禮老中言上之、此節御譜代大名其外群居一同 御目見、相濟而御襖障子閉之

一御能 上覽之御席え 御着座 御簾中奥御小性勤之  
 一御能初若年寄勤之  
 一翁三番叟相濟而以御側老中兩人 召之、近衛殿其外公家衆え緩々見物可被在之旨、老中を以被 仰遣、尾張殿水戸殿水戸中將殿え右之趣老中を以被 仰遣之  
 一御能三番過腰脚廣蓋、相濟而 御中入  
 一近衛殿其外公家衆退座休息被在之、御饗應之席え被相越

御白書院

近衛左大臣殿

右御饗應 七五三 老中、大久保加賀守出席及挨拶、二獻過而盃臺出之、此節 御使老中、加賀守出席高家侍座、畢而膳部撤之、茶并餅菓子出之重而吸物出之、二獻にて撤之、殿上間え被退座

御黒書院

六條前大納言 山科前大納言

右御饗應 膳部薄盤 老中、加賀守出席及挨拶、二獻過而三方にて土器出之、此節 御使老中、畢而膳部撤之、茶并餅菓子出之、過而殿上間え被退座

柳之間

甘露寺大納言 徳大寺中納言 日野中納言  
 四辻中納言 飛鳥井宰相 萬里小路左大辨宰相

右御饗應 膳部薄盤 老中、加賀守出席及挨拶、二獻過而三方にて土器出之、此節 御使老中、畢而膳部撤之、茶并餅菓子出之、過而殿上間え退座

梅溪中將 綾小路中將 持明院少將  
 武者小路少將 橋本少將 豐岡右兵衛佐  
 園池近江權介 八條近江權守 高野刑部大輔



勸修寺權右中辨

中國上總權介

清岡大學頭

細川差次藏人

北小路江藏人

右御饗應 膳部足打 老中、加賀守出座及挨拶、過而茶并餅菓子出之 但土器は不出之

竹之間

尾張中納言殿

水戸宰相殿

水戸中將殿

右御饗應 膳部薄盤 老中出席及挨拶、二獻過而盃臺出之、此節 御使老中、畢而膳部撤之、茶并餅菓子出之

紅葉間

御譜代大名

鷹之間詰同嫡子

御奏者番之嫡子

菊之間縁類詰同嫡子

中之間屏風を以仕切

溜詰

所司代

大坂御城代

中之間

高家

御奏者番

布衣以上御役人

法印法眼醫師

檜之間溜

家司

地下

右之席々にて御料理被下之

一近衛殿其外公家衆休息有之而御能見物之席え被出座、高家令案内

一御能過而尾張殿水戸殿水戸中將殿如今朝 公方様 大納言様 御對顔、御饗應之御禮老中言上之、畢而最前

之席え被退去、于時御間之御襖障子老中開之、近衛殿其外公家衆一同 御對顔、御饗應之御禮老中言上之、

此節御次伺公之面々一同 御目見、相濟而御襖障子閉之

一近衛殿其外公家衆退出之節、殿上間迄老中、加賀守送之、高家御玄關迄送之

一近衛殿其外公家衆御玄關より被立歸、於殿上間板縁謁老中、加賀守、御禮被述之退出

一尾張殿水戸殿水戸中將殿御書院番所前板縁にて謁老中、御禮被謝之退出

御能組明細書

翁 三番叟 彌太郎

千歳 彌太郎弟子 大藏彌惣右衛門

連 金春大夫弟子 吉川直三郎

新之丞弟子 流澤三右衛門

新之丞

鍊三郎

惣右衛門

同斷

長右衛門弟子 市來壽平太

尾上張十郎

長右衛門

又六郎

徳川禮典附録 卷十四下



同斷  
池上四郎太郎

彌太郎弟子  
脇本軫次郎

間  
麻生 仁右衛門

藤六  
浦井新右衛門

同斷  
下六  
矢田清右衛門

同斷  
五郎しや  
岡村茂十郎

忠 實生大夫  
度

茂十郎弟子  
畑德三郎

三郎右衛門

甚兵衛

間

釣狐 八右衛門

虎 一

仁右衛門弟子  
岡田七右衛門

金剛大夫弟子  
連大供福三郎

あと  
八右衛門弟子  
平野卯之助

松 金剛大夫  
風

彦太郎

三太郎  
清次郎

小八郎

間

石 觀世大夫  
橋

久右衛門

市郎兵衛  
新九郎

兵次郎  
庄兵衛

彌太郎弟子  
兒玉吉次郎

間

傳右衛門

傳右衛門弟子  
名女川六右衛門  
同斷  
成井源之丞  
同斷  
成井佐五郎  
同斷  
村越善次郎

祝 七大夫  
岩 言

萬作弟子  
土田孫之丞  
同斷  
山田金三郎

兵助  
金三郎

新三郎  
權六郎

一御能之内於御座間近衛殿え

御豪様 淺姫君様 元姫君様 文姫君様 保之丞殿 要之丞殿 御對面有之  
一同斷之節近衛殿え爲御餞別左之通被遣之



公方様より

色縮緬三十反 鯛 一折

大納言様より

色純子十卷 鯛 一折

御臺様より

色羽二重二十疋 鯛 一折

御簾中様より

縮縮緬十反 鯛 一折

淺姫君様 元姫君様 文姫君様 保之丞殿 要之丞殿より

縮緬五反充 鯛 一折

右之通被遣之、御供惣中え 御臺様より白銀百枚被下之

御薫物一箱 近衛左大臣殿

右今朝被差上之

一御表 出御に付、爲伺御機嫌御三家、水戸中將殿より使者被差出、於柳之間北廊下謁老中

同月五日

一明後七日蹴鞠 上覽に付見物被 仰付旨、今日出仕之面々え左之通達之

水戸宰相殿 水戸中將殿

右於大廊下休息所老中列座演達之

國持大名 溜詰 御譜代大名

外様大名 右嫡子共

右於席々老中列座達之

當日爲御祝儀被差出候  
尾張中納言殿  
使者

明後七日蹴鞠 上覽に付、御登 城御見物被成候様可被申上候

右於芙蓉間老中列座申達之

一明後七日蹴鞠見物被在之候様被 仰出候に付、水戸殿、水戸中將殿供之家老を以御禮被申上之、於躰躰間謁老中

但 水戸殿よりは中將殿えも同様被 仰出候御禮も被申上之

一大目付御目付え左之書付備前守、植村駿河守渡之

明六日御能に付、青蓮院御門跡、日光御門跡、梶井御門跡并出家中、其外共登 城五半時揃に候

五月五日







御先立 老 中

御下段 御着座

中

御間之御襖障子老中開之

青蓮院御門跡 梶井御門跡 僧正院家

東叡山衆徒中 右一同御次間着座、御能見物之御禮老中言上之、此節御次伺公之面々一同 御目見、畢而御襖障子閉之

一御能 上覽之御席え 御着座 御簾中與御小性動之

一日光御門跡御能見物之席え被相越、高家令案内

一御能初若年寄動之

一翁三番叟相濟、御側衆を以老中 召之、御門跡方え緩々見物可被在之旨被 仰遣之

一御能三番過 御中入

御白書院

青蓮院御門跡 日光御門跡 梶井御門跡

右御饗應<sup>七五三</sup> 老中、大久保加賀守出座及挨拶、配酒二獻過而盃臺出之、此節御使老中、加賀守出席高家侍

座、畢而膳部撤之茶并餅菓子出之、重而吸物出之二獻にて撤之、休息所え被退座

菊之間

僧正院家

紅葉之間

御別當 其外 出 家中

檜之間溜

坊 官 家 司

右之席々にて御料理被下之

一御門跡方休息有之而御能見物之席え被出座、高家令案内

一重而大廣間 公方様 大納言様 出御、御能 上覽、畢而御間之御襖障子老中開之、御門跡方 御對顔、且

又出家中 御目見、御饗應之御禮老中言上之、相濟而 入御

一御門跡方退去之節、老中、加賀守殿上間迄送之、高家御玄關迄送之

一御門跡方御玄關より被立歸、於殿上間板縁謁老中、加賀守御禮被述之退出

一溜詰其外出仕之面々え於席々御料理被下之

御能組明細書

三番叟 八右衛門

翁 千歳 八右衛門弟子 平野卯之助

徳川禮典附録 卷十四下



七大夫弟子  
前連日向富三郎  
同斷  
矢女深尾權八郎

彦太郎弟子  
大友善左衛門  
同斷  
竹内彦三郎

加七大夫  
彦太郎  
同斷  
春日孫市  
同斷  
高安喜十郎

三太郎

五郎助

與五郎  
同斷  
富田次郎平

庄兵衛

早乙女

仁右衛門弟子  
岡本助次郎

同

同斷  
鷲健次郎

同

同斷  
酒井新右衛門

同

同斷  
荒川多吉

同

同斷  
外山五助

同

同斷  
矢田清右衛門

同

同斷  
鈴木善兵衛

同

同斷  
岡村茂一郎

同

同斷  
一之宮彦右衛門

同

同斷  
岡本才次郎

間

御田仁右衛門

惠比須毘沙門

彌太郎

しうと

彌太郎弟子  
大藏半助

同

同斷  
脇本藤三郎

實八左衛門  
盛

大次郎弟子  
尾崎半七郎

久左衛門

彦兵衛

大次郎  
同斷  
山田傳次郎

利左衛門

富三郎

間

仁右衛門弟子  
矢田次郎助

栗田口

傳右衛門

太郎くはじや

傳右衛門弟子  
成井佐五郎

同

同斷  
名女川六右衛門

芭觀世大夫  
蕉

久右衛門

市郎兵衛

又六郎

間

彌太郎弟子  
鈴木三左衛門



三十郎弟子  
龍神 日吉貞之丞

張三十郎 新之丞

三郎右衛門 與三郎  
權九郎 庄吉

間

仁右衛門弟子  
岡田七右衛門

金之助弟子  
山田金三郎

三郎四郎 長次郎

庄左衛門  
祝言 吳服

金之助  
同斷 土田孫之丞

甚太郎 久八郎

一御對顔に付

御匂袋一箱 青蓮院御門跡

同斷 梶井御門跡

右之通今朝被差上之

一大納言様 御臺様 御簾中様えも同斷一箱充被差上之

公方様え  
御太刀銀馬代  
羽二重三疋  
卷昆布一箱  
御臺様え  
紗綾三卷  
卷昆布一箱

青蓮院御門跡

右御由緒に付被差上之

一御表 出御に付、爲伺御機嫌御三家、水戸中將殿より使者被差出之、於柳之間北廊下謁老中

溝口 伯耆守

右今朝 勅使發駕に付、爲届登 城、於帝鑑間謁老中

同 月 七日

一蹴鞠 上覽に付、飛鳥井宰相登 城、且又尾張殿水戸殿水戸中將殿始國持大名、及壹萬石以上之面々、并布

衣以上之諸役人長袴、且法印、法眼之醫師登 營

一日光御門跡被登 城、於御座間 御對顔、相濟而帝鑑間東之方衝立仕切之内に而蹴鞠被見物

一御黒書院 公方様 大納言様 出御 御長袴

公方様 御刀 御小性 大納言様 御刀 西丸御小性

御上段 御着座

尾張中納言殿 水戸宰相殿 水戸中將殿

右一同御縁頬迄被出席、老中披露 上意有之、御敷居之内 御右之方被着座、蹴鞠見物之御禮老中言上之、

老中及御取合被退去

松平 讚岐守 井伊 掃部頭 松平 越中守

右一同出席 御目見、蹴鞠見物被 仰付難有旨老中言上之 上意有之、老中及御取合退去



松平越前守 大久保加賀守  
右次第同前

一高家、松平右京大夫、鷹之間詰同嫡子、御奏者番同嫡子、菊之間縁類詰同嫡子、芙蓉間御役人 出御之節御  
黒書院御勝手にて 御目見

一御白書院 公方様 大納言様 渡御

御先立 老 中

櫻之間御杉戸際 御着座 御舞敷之

國持大名四品以上父子共

御譜代大名父子共

外様大名父子共

右並居一同 御目見、蹴鞠見物被 仰付難有旨老中言上之 上意有之、老中御取合申上之

一上覽之御席え 御着座御上墨御舞  
御刀掛

一蹴鞠之場御白書院庭中に掛り構之

一御漣は 出御以前より揚置

一御座所之東之方屏風を以圍之、右衛門督殿、民部卿殿、式部卿殿、兵部卿殿被見物

一御同所西之御縁通御杉戸之内、尾張殿水戸殿水戸中將殿被着座、後之方に松平越前守着座、其次西之方以衛

立障子圍之、溜詰、老中、能登守、大久保加賀守、水野出羽守、松平右京大夫、御側衆伺公

一櫻之間國持大名四品以上、高家、鷹之間詰、御奏者番列候

一大廊下之内南之方え以衛立障子圍之、御譜代大名同嫡子、外様大名同嫡子、詰衆、御奏者番之嫡子、菊之間  
縁類詰同嫡子列居

一御座所之東之御縁類以衛立障子仕切、其外に若年寄、有馬左兵衛佐、水野壹岐守伺公

一帝鑑間御縁類より南之方え折廻し、芙蓉間御役人、諸番頭、諸物頭、其外布衣以上之御役人、法印、法眼之  
醫師列候

蹴鞠始

一飛鳥井宰相家來岡部掃部鞠付候杖持出之、鳥海左平次に渡之、左平次請取之垣之内え入 御前西之方え行立  
並之退、次飛鳥井垣之内え入 御前西之方え行、杖を取て西南之松之本に進、於此所解杖、鞠斗取之而掛り  
中央え持出置之、此時左平次又出席而飛鳥井より杖を請取、飛鳥井垣之外え出而復座、左平次垣之外え杖を  
持ながら出而本多左京に渡之、其後飛鳥井其外縮之者共順々垣之内え入、面々座着、飛鳥井中央え出席上鞠  
勤之復座、其後鞠有之所には揚鞠而始之、鞠畢而飛鳥井其外縮之者共垣之外え出復座、于時御側衆を以老中  
召之 御所望被遊旨被 仰出之、其段高家え申達之、飛鳥井出座、重而一仕切鞠有之、畢而入御

一重而御黒書院 公方様 大納言様 出御御上段 御着座

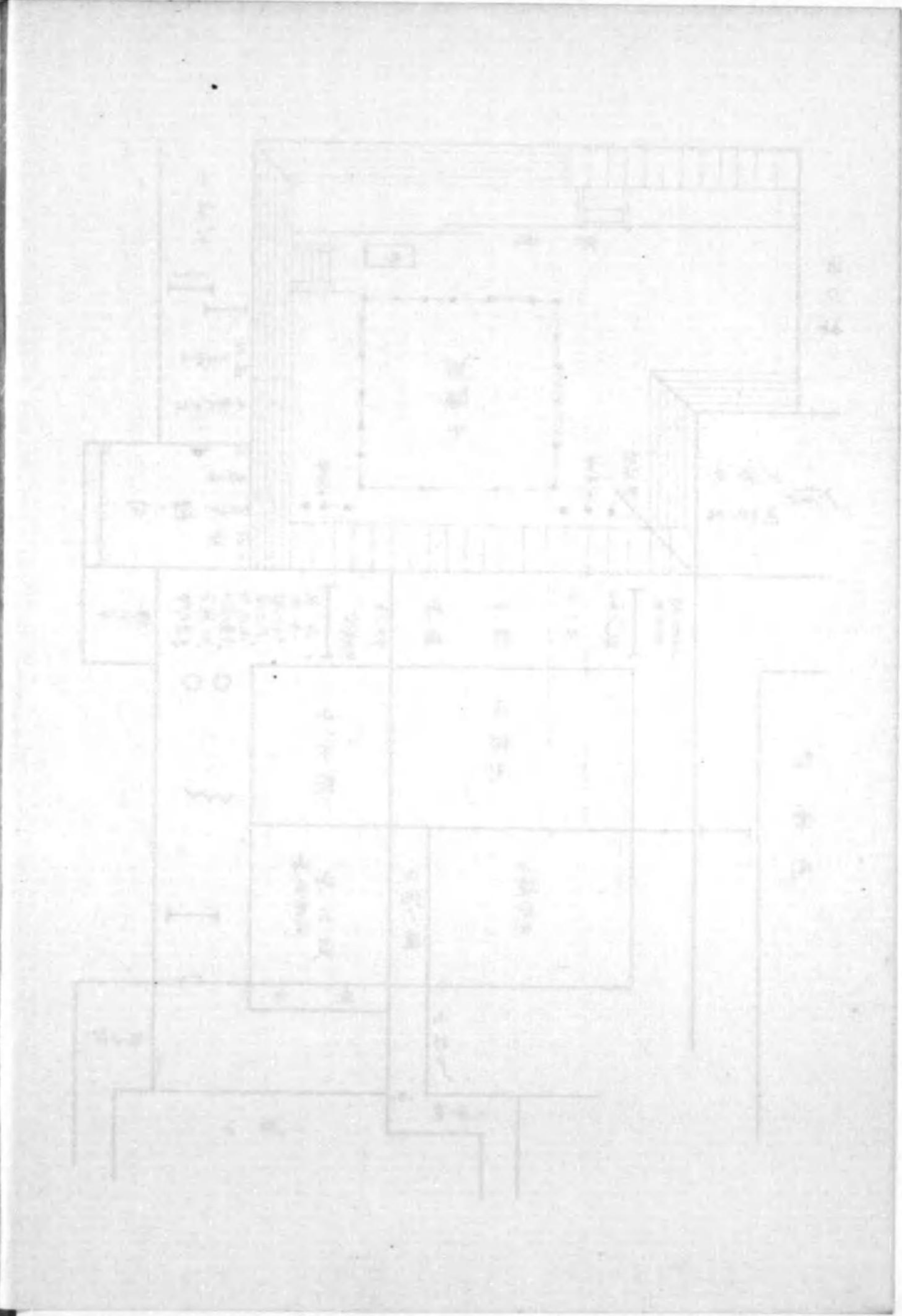
飛鳥井宰相

右於御次拜領物被 仰付旨老中申達之 大納言様よりも拜領物被 仰付旨能登守傳之、過而飛鳥井出座 御









蹴鞠相動候名前并装束附

紫金紗上紅葛袴 飛鳥井宰相

紅金紗上紫袴 同人家來

岡本掃部

縮之者

南鍛冶町人家持

白張紋紗上蘆黃袴 左兵衛父隠居

京 都 煩 瀬 尾 喜 醉

紺玉蟲上朽葉袴 飛鳥井宰相家來

後黃玉 立木頼母

白紋紗上蘆黃袴 大坂安治町 樽廻船問屋 小西新六

萌黃紋紗上桔梗袴 美濃岐阜 修驗 南岳院常閑

白紋紗上桔梗袴 橋町三丁目町人 地廻米問屋 加藤彌兵衛

後淺黃 黃玉上桔梗袴 飛鳥井宰相家來 細野嘉助

雪ノ下上桔梗袴 駿河七間町町人 駿河細工商賣 大谷伊右衛門

松重上桔梗袴 大傳馬町町人家持 無業 馬 込 孫 三

後山吹 武州埼玉郡南大森村 百姓 門井清左衛門 引受人加藤彌兵衛

茶子ノ上桔梗袴 後淺黃



信州小縣郡上田下鹽尻村  
百姓 杏掛權右衛門  
栗皮茶上紫袴 引受人 島海左平次

右替々勤之

一大目付御目付左之書付備前守、植村駿河守渡之

蹴鞠見物被 仰付候面々爲御禮、明後九日染帷子麻上下着用四時可有登 城候、西丸えも出仕御禮可申上

候 但 老中、若年寄え相廻に不及候

右之通見物に罷出候面々え可被達之

五月七日

近々御三家諸大名え御能之節芝居有之候間、可被得其意候

五月

一御表 出御に付、爲伺御機嫌紀伊殿より使者被差出、於躰間謁老中

同月九日

一昨日蹴鞠見物被 仰付候爲御禮、尾張殿水戸殿水戸中將殿始見物被 仰付候面々登 城、於席々謁老中

一溜詰御譜代衆父子共、所司代、大坂御城代調相濟、明後十一日管弦 御聽聞被 遊候間、登 城聽聞可致旨、

於席々老中列座達之

一今日出仕之面々西丸え參上御禮申上之

銀十枚  
時服二

知恩院御門跡使者  
櫻田筑後守

時服二

西本願寺使僧  
專光 寺

右御暇に付被下旨、於柳之間老中申渡、老中より之奉書渡之

青蓮院御門跡

公方様より

御使

備前守

大納言様より

同

能登守

銀千枚

備前守

差添高家

同三百枚

同

同斷

御臺様より

同

御留守居番

御簾中様より

同

御用人

時服二十

梶井御門跡

公方様より

御使

備前守

大納言様より

同

能登守

銀千枚

備前守

差添高家

同三百枚

同

同斷

御臺様より

同

御留守居番

御簾中様より

同

御用人

時服二十

右歸洛之御暇被 仰出候に付被遣之

銀十枚  
時服五

青蓮院御門跡家來  
院家 金剛壽院

銀十枚充

坊官 大谷宮内卿  
近藤刑部卿  
家司 望月筑後



用人 並河越前介  
銀十枚充 伊丹大和介  
梅越左馬大允

時服四 醫師 伊益元大  
銀十枚充 堀井御門跡家來  
時服五枚 院家 南院

坊官 鳥居川治部卿  
銀十枚充 山本大藏卿  
寺家宰相

用人 渡邊雅樂  
銀十枚充 山口左京  
井上左衛門

時服四 醫師 矢野耕助

右之通被下之

同月十日

一大目付御目付え左之書付備前守、植村駿河守渡之

明十一日管弦 御聽聞に付、高家、鷹之間詰同嫡子、御奏者番同嫡子、菊之間縁頼詰同嫡子長袴着用五半時登 城候様可被達候、其外公家衆 御對顔 御返答之節罷出候面々は罷出候様、是又可被達候

五月十日

五月十一日

管弦 御聽聞に付表向五半時捕

一殿中麻上下

五月

溜

詰

御譜代衆

同

嫡

子

明十一日管弦 御聽聞に付、長袴着之五半時登 城之事

五月十日

同月十一日

一管弦 御聽聞に付而徳大寺中納言、日野中納言、四辻中納言、綾小路中將、持明院少將登 城

一御白書院 公方様 大納言様 出御 御長袴

御先立

老

中

大納言様

刀

西丸御小性

御上段 御着座

徳大寺中納言

日野中納言

四辻中納言

右一人充出座、於御下段 御目見高家披露、直に 御右之方着座、老中御取合申上之退座

綾小路中將

持明院少將

右出座御下段御敷居之外にて 御目見高家披露、老中御取合申上之退座

一御簾垂之中奥御小性勤之



一 徳大寺、日野、四辻御下段 御右之方着座、綾小路、持明院は御縁通西之方え東向に着座、其以後笙中奥御小性持出徳大寺前に置之、笛中奥御小性持出日野前に置之、箏中奥御小性持出四辻前に置之、綾小路箏篳篥は自身持出之 但 綾小路、持明院鄂曲勤之

一 伶人は御縁通東之敷居外、西向に列座

一 管弦畢而樂器引入之各退座

一 御簾捲之重而

徳大寺中納言 日野中納言 四辻中納言

右於御次拜領物被 仰付旨、老中傳達之 大納言様よりも拜領物被 仰付旨能登守傳之、過而一同出座 御目見高家披露、直に御下段 御右之方着座、所作被 仰付并拜領物之御禮老中言上之、老中御取合申上之退去

綾小路中將 持明院少將

右於御次拜領物被 仰付旨老中傳達之

大納言様よりも拜領物被 仰付旨能登守傳之、過而出座御下段御敷居之外にて 御目見高家披露、所作被 仰付并拜領物之御禮老中言上之、老中御取合申上之退去、畢而入御

一 入御以後御饗應有之

竹之 間 三汁十菜

徳大寺中納言 日野中納言 四辻中納言

三獻目之時 御使老中、此節老中、加賀守出座及挨拶

菊之 間

綾小路中將 持明院少將

右老中、加賀守出座及挨拶

檜之 間

樂人 公家衆家來

右之席にて御料理被下之

一 溜詰御譜代大名同嫡子、高家、鷹之間詰同嫡子、御奏者番同嫡子、菊之間縁類詰同嫡子え御菓子被下之

一 徳大寺、日野時服十充、四辻縹珍十卷、綾小路時服六、持明院時服六 大納言様より徳大寺、日野巻物五充、四辻同七、綾小路、持明院同三充、御白書院於御下段頂戴之、老中、能登守列座、加賀守出座

管弦

平調

調子 笙頭 日向守  
篳篥 窪 陸奥守  
笛 山井伊豫守



萬歲樂 殘吹 笙 林日向守  
籥 窪陸奥守  
笛 山井伊豫守

五常樂 殘樂 笙 辻和泉守  
籥 東儀西市正  
笛 奧丹波守

越天樂 殘樂 笙 多和大和守  
籥 安倍加賀守  
笛 岡讚岐守

附 物

郢 曲佳辰 笙 林日向守  
籥 窪陸奥守  
笛 山井伊豫守

笙 徳大寺中納言  
音頭 林日向守  
辻多和泉守

皇鹿章急 殘吹 笙 林日向守  
籥 安倍加賀守  
笛 山井伊豫守

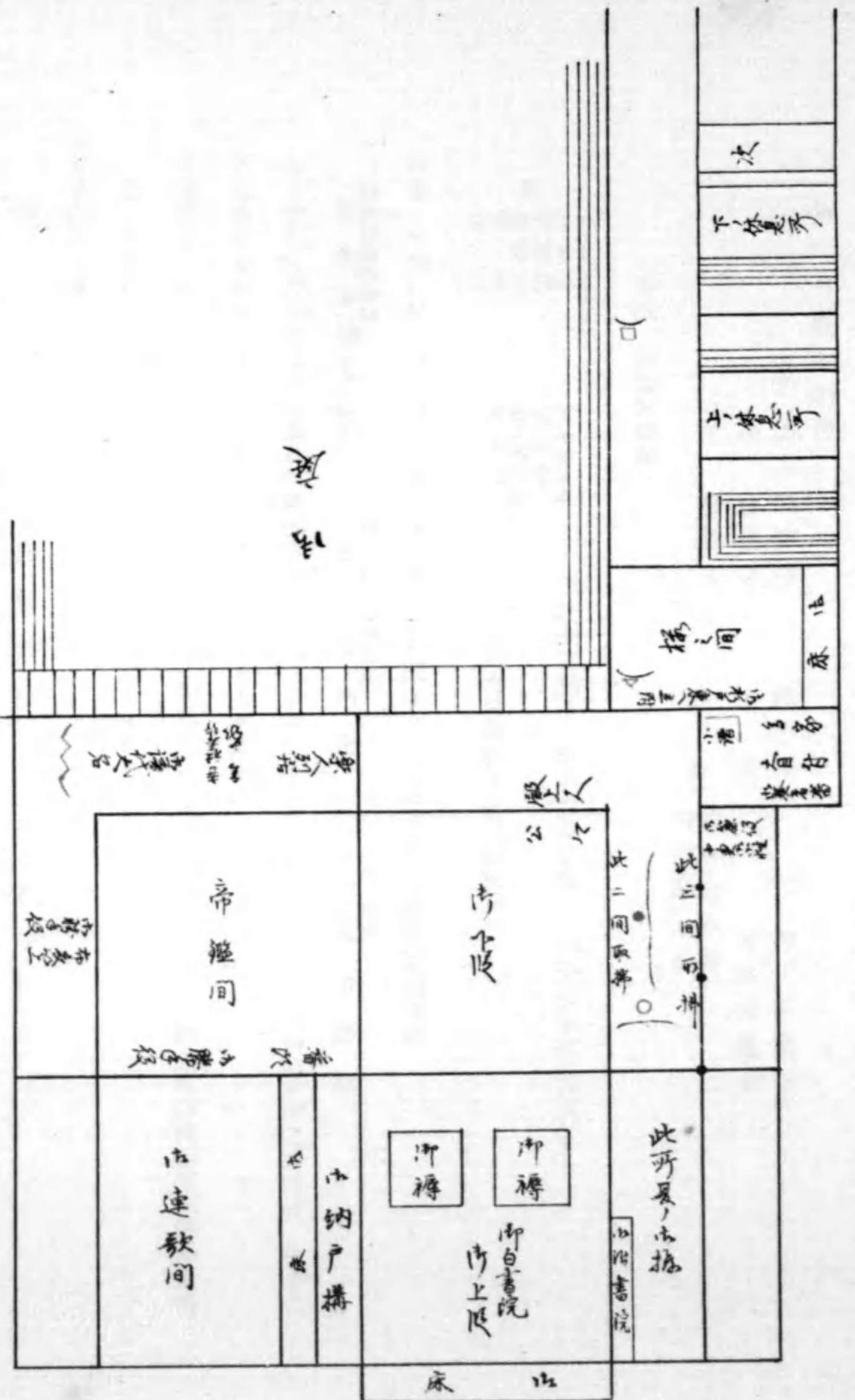
春楊柳 殘吹 笙 辻和泉守  
籥 綾小路中將  
笛 岡讚岐守

陪 臚 殘吹 笙 多和大和守  
籥 窪陸奥守  
笛 日野中納言

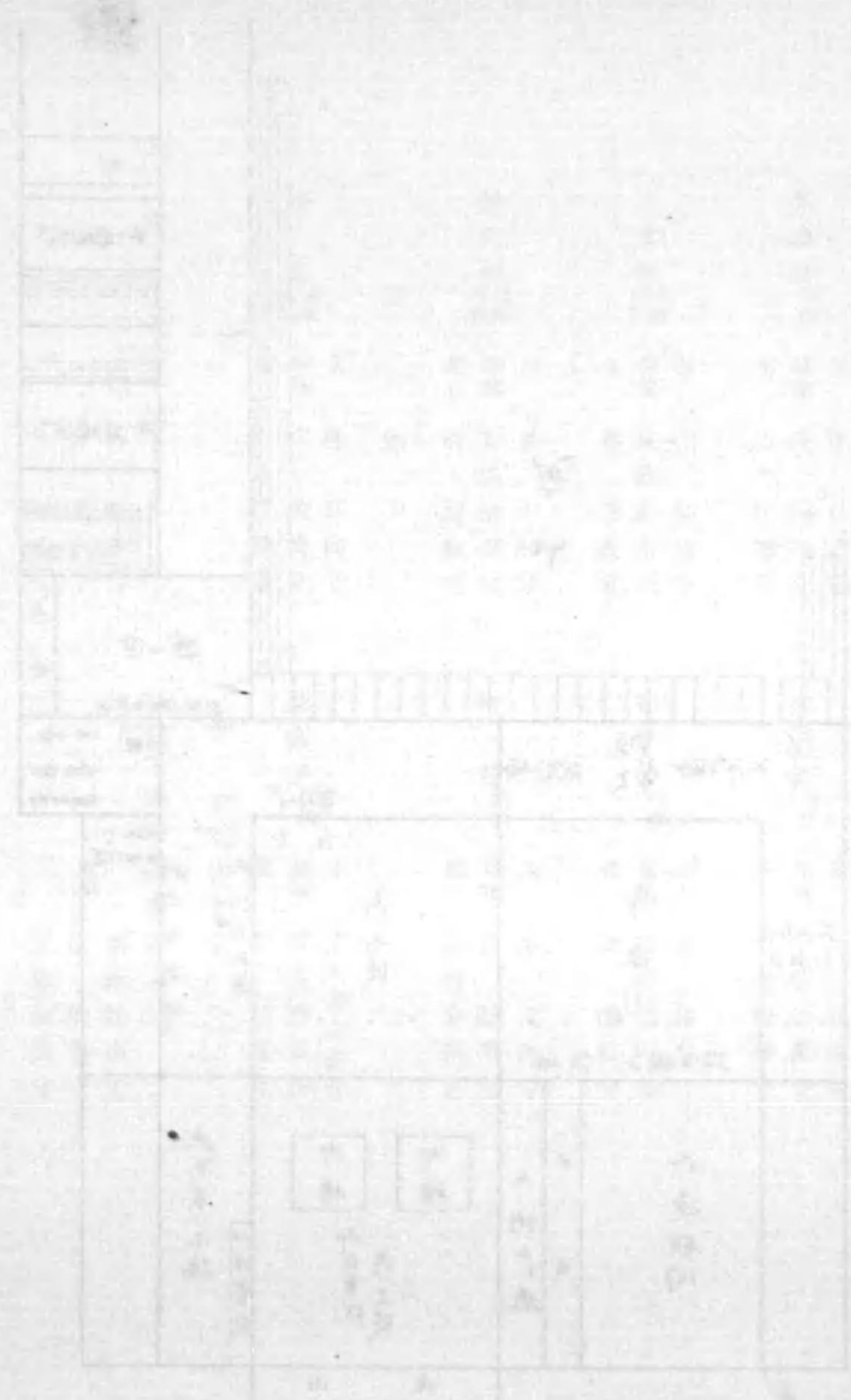
長度子 殘吹 笙 徳大寺中納言  
籥 東儀西市正  
笛 奧丹波守

篳篥 綾小路中將  
音頭 東儀西市正  
安倍加賀守

等 四辻中納言







笛 日野中納言

音頭 山井伊豫守  
 岡 讚岐守  
 奥 丹波守  
 羯 鼓  
 太 鼓  
 鄂 曲  
 持綾小路中將  
 明院少將  
 岡 甲斐守  
 安倍信濃守

管弦 御聽聞席圖

● 松平右京大夫  
 出羽守  
 所司代  
 能登守  
 老中  
 詰  
 ○ 西丸御側衆  
 御側衆  
 西丸若年寄  
 西丸若年寄  
 若年寄

△詰衆同嫡子、御奏者番之嫡子、菊之間縁類詰同嫡子  
 □公家衆御禮御暇之節相詰候面々

一御表 出御に付、爲伺御機嫌御三家、水戸中將殿より使者被差出、於躰間調老中

御使御書院番頭 尾張中納言殿 同御小性租番頭 水戸宰相殿 同同斷 水戸中將殿

右今度於日光山御法會相濟候爲御祝儀、明後十三日御能被 仰付候間、御登城御見物被在之候様被 仰遣之  
 一諸大名えも同斷に付登城見物可致旨、老中より以奉書達之

一尾張殿水戸殿水戸中將殿え 以御使、御能見物之儀被 仰出候爲御禮被登城、於御白書院縁類被謁御奏者番  
 但 水戸殿には中將殿えも同様被 仰出候御禮をも被申上之

一老中退出以後に付如右

酒井河内守 内藤備後守 松平備中守



左兵衛佐養子  
有馬肥前守

右御能見物被 仰付候旨、奉書被成下候爲御禮登 城、於菊之間縁頼謁御目付

但 御奏者番退出後に付如右

一此外之面々は及七時過登 城無之

一大目付御目付え左之書付備前守、植村駿河守渡之

高家 詰衆 同嫡子 御奏者番 同嫡子 菊之間縁頼詰 同嫡子

布衣以上御役人 林 大學頭 中奥 御小性

法印 法眼之醫師 御給仕相勤候 中奥 御番

今度於日光山御法會相濟候爲御祝儀、明後十三日御能被 仰付候間、五半時罷出可有見物候、尤長袴可爲

着用候

但 嫡子之面々、月次に登 城無之分は不及罷出候

右之趣可被達候、尤西丸御目付えも可有通達候

五月十一日

御折一合充

松平越前守 松平陸奥守 松平因幡守

井伊掃部頭 細川越中守 松平阿波守

御檜重一組充

松平讚岐守 宗 對馬守 立花左近將監

松平越中守 大久保加賀守 松平大和守

松平下總守 神原遠江守 奥平大膳大夫

松平隱岐守 酒井河内守 堀田相摸守

稻葉定之助 阿部備中守 戸田采女正

阿部鐵丸

右之面々先達而相達置候通、明後十三日可有獻上旨可被達候

五月十一日

御納戸組頭

伴野 權次 櫻井庄太郎

鈴木清兵衛 早川善左衛門

宇多松次郎 中島民次郎

岡田新五左衛門 水上人組上十次郎

葉山金次郎 荒川勝太郎

松尾傳次郎 吉川三郎右衛門

鈴木熊藏

表御右筆 新村登八郎

小十人 堀内斧太郎

羽田彦助

米倉内藏助



安井藤三郎

中井富五郎

寄合醫師  
土岐長元

船橋宗迪

御番外科  
佐藤景南

右は今度日光山御法會相濟候爲御祝儀、明後十三日御能被 仰付候間、其節罷出見物可仕旨、頭々又は其  
向え可被達候

五月十一日

同月十二日

一御座間御上段 御着座

高家

前田信濃守

右出座老中披露、御上段え 召之、今度於日光山 權現様二百回御忌 勅會御法事相濟候爲御禮 禁裏 中  
宮 東宮え 御使可相動旨被 仰出 御口上被 仰含之、且又 禁裏御始 御贈經之御禮をも被 仰含之、  
御下段え退御禮申上候節、大久保加賀守申談可相動旨 御説有之、老中及御取合退座、於御次間拜領物之儀  
老中申渡、重而出座拜領物之御禮老中言上之、可入念旨 上意有之、老中及御取合退座

金十五枚 高家  
羽服三 前田信濃守

右於羽目間老中列座頂戴之

一禁裏 中宮 東宮え 御進獻之御目錄、於同席列座同前、信濃守え渡之

禁裏え

白 銀 三百枚

綿

二百把

中宮え

白かね 百枚

わた

百把

東宮え

白 銀 百枚

綿

百把

右之通 御進獻被遊

一大目付御目付え左之書付備前守、植村駿河守渡之

明十三日御能見物被 仰付候爲御禮、萬石以上、高家、交替寄合、表高家、御留守居大御番頭來る十六日  
御本丸西丸え可有登 城候、其外は爲御禮右同日老中、能登守、水野出羽守、若年寄、有馬左兵衛佐、水  
野壹岐守え可被相廻候

右之趣可被相達候

五月十二日

一近衛殿、御門跡方、其外堂上方、東叡山并芝増上寺え爲參詣被相越

近衛左大臣殿

青蓮院御門跡

梶井御門跡



東叡山 御宮井

大猷院様

常憲院様

嚴有院様

有徳院様

浚明院様

孝恭院様

青蓮院御門跡

證明院様御靈屋え

徳大寺中納言

飛鳥井宰相

甘露寺大納言

綾小路中將

持明院少將

武者小路少將

橋本少將

豊岡右兵衛佐

園池近江權介

八條近江權守

高野刑部大輔

勤修寺權右中辨

中國上總權介

清岡大學頭

細川差次藏人

北小路江藏人

嚴有院様

常憲院様

浚明院様

有徳院様

梅溪中將

孝恭院様

至心院様御位牌所え 右之通被參詣

一右に付東叡山え相詰候面々

高家 中條河内守

土岐大膳大夫

横瀬駿河守

島山飛驒守

寺社奉行 松平右近將監

内藤豊前守

御目付 花村忠兵衛

西丸より助 中川惣左衛門

一同斷に付勤番

△帝鑑問席 松平隠岐守

煩に付家來計差出

黒門 給人一人

惣門 給人一人

徒士二人

徒士二人

足輕十五人

足輕十人

中堂脇 徒士一人

本坊角 同

足輕二人

同 斷

大猷院様 嚴有院様

常憲院様 有徳院様

二天門 給人一人

二天門 同

徒士一人

同 斷

足輕八人

惣門 同

證明院様

御裝束所 大猷院様

御靈屋惣門前共 同

嚴有院様

二天門より操越



右之通人數出之

近衛左大臣殿	青蓮院御門跡	梶井御門跡
甘露寺大納言	徳大寺中納言	飛鳥井宰相
梅溪中將	綾小路中將	持明院少將
武者小路少將	橋本少將	豊岡右兵衛佐
園池近江權介	八條近江權守	高野刑部大輔
勤修寺權右中辨	中國上總權介	清岡大學頭
細川差次藏人	北小路江藏人	

増上寺

台徳院様 御靈屋 文昭院様 御靈屋

有章院様 御靈前え  
淳信院様

近衛左大臣殿

天英院様御靈前え

梶井御門跡

玉樹院様御靈前え

右之通被參詣

一右に付増上寺え相詰候面々

高家 戸田備後守	中條大和守	武田左京大夫
大澤修理大夫	寺社奉行 松平右近將監	内藤豊前守
御目付 高井山城守	富永三郎右衛門	

一同斷に付勤番

△帝鑑問席 内藤備後守

裏門	給一人 徒一人 足輕十二人	石橋	給一人 徒一人 足輕八人
----	---------------	----	--------------

山門	徒一人 足輕二人	表門	同
----	----------	----	---

文昭院様 二天門	給一人 徒一人 足輕八人	有章院様 淳信院様 二天門	同
		方丈庫裏口	同

右之通人數出之

同月十三日

一今度於日光山 權現様二百回御忌御法事御執行相濟候付而御能被 仰付、尾張中納言殿、水戸宰相殿、水戸



中將殿始諸大名、并布衣以上之御役人、法印、法眼之醫師、其外御法事御用相勤候面々見物依被 仰付各登城 出御以前何も見物之席え着座

一御休息間より 出御之節、御三之間に徳川右衛門督殿、徳川民部卿殿、徳川式部卿殿、徳川兵部卿殿被着座 御通掛 御對顔、相濟而御能見物之席え被相越

一大廣間 公方様 大納言様 出御 御長袴

御先立 老 中 大納言様  
公方様 刀 御小 性 御 刀 西丸御小性

御下段 御着座

尾張中納言殿 水戸宰相殿 水戸中將殿

右順々被出席 御對顔老中披露、御能見物之御禮老中言上之、過而

松平越前守

右出席 御目見老中披露、御能見物之御禮老中言上之、畢而何も見物之席え退座

一御間之御襖障子老中開之、御次伺公之面々一同 御目見、御能見物之御禮老中言上之、畢而御襖障子閉之

一御能 上覽之御席え 御着座 御簾中奥御小性勤之

一御能初若年寄勤之

一翁三番叟相濟而以御側衆老中 召之、尾張殿水戸殿水戸中將殿え緩々見物可被在之旨被 仰出之

一御能三番過要脚廣蓋有之、并芝居之町人え折櫃御酒鳥目被下旨、落縁にて町奉行申渡之  
一右相濟而 御中入

西湖間

尾張中納言殿 水戸宰相殿 水戸中將殿

右御饗應 膳部金銀 老中出席及挨拶、二獻過而盃臺出之、此節 御使老中、畢而膳部撤之茶并餅菓子出之

御白書院御下段御次間迄 但 御上段は御簾垂之

表向侍從以上

右御料理被下之、盃臺出之 御使老中

鷹之間間

溜詰

右御料理被下之 御使は無之盃臺出之、老中出席

鷹之間屏風を以仕切

松平越前守

右御料理被下之、盃臺出之 御使老中

鷹之間屏風を以仕切

松平彈正大弼

徳川禮典附録 卷十四下







開口

鹿精 仁右衛門弟子  
同 荒川多吉  
岡村茂一郎

夫松の葉の千代かけて、あまねく照らす日の光、名におふ山に跡たれし、惠の露の玉くしけ、ふた百とせの  
神わさは、めてたかりける時とかや

連 觀世大夫弟子  
日吉甚四郎

久右衛門弟子  
山田傳右衛門

市郎兵衛

兵次郎

高 觀世大夫  
砂 開口

久右衛門

新九郎弟子  
藤井權兵衛

又六郎

同 尾崎半七郎

同 新九郎  
中林山三郎

同 中林山三郎

間

仁右衛門弟子  
岡本才次郎

末廣かり 八右衛門

太郎くはしや 八右衛門弟子  
同 藤井兵三郎  
ラリて 同 山口三次郎

連 金春大夫弟子  
中村孫次郎

八 金春大夫  
嶋

茂十郎弟子  
原勝之丞

助五郎

同 茂十郎

政次郎

小八郎

間

同 松田東藏

彌太郎

いくる

權之丞

ていしゆ  
さん置

權之丞弟子  
岡田七右衛門  
同 岡本助次郎

藤 實生大夫

新之丞弟子  
富田次郎左衛門

鍊三郎

五郎助

同 新之丞

長右衛門

甚兵衛

間

彦太郎弟子  
井上忠兵衛

三太郎

惣右衛門

同 彦太郎

虎一

庄兵衛

道 金剛大夫  
成寺

同 竹内四郎兵衛

虎一

庄兵衛

間

入右衛門弟子  
大藏又市



新之丞第子 小野芳次郎 半 助 源之丞  
 祝 七大夫 權 平 利左衛門 喜三八  
 同斷 兼田新平  
 金札

御折一合充 紀伊中納言殿 御槍重一組充 徳川太真殿  
 尾張中納言殿 水戸宰相殿 水戸中將殿

右御能に付今朝以使者被差上之、於躰間調老中

御折一合充 松平越前守 立花左近將監  
 松平陸奥守 宗 對馬守  
 松平因幡守 松平大和守  
 細川越中守 松平下總守  
 松平阿波守 榊原遠江守

御槍重一組充 奧平大膳大夫 松平越中守  
 松平隱岐守 大久保加賀守  
 酒井河内守 堀田相摸守 稻葉定之助  
 戸田采女正 阿部鐵丸  
 松平讃岐守 井伊掃部頭 阿部備中守

御折一合 同斷 井伊掃部頭

右同斷に付今朝以使者獻上之、於槍之間調御奏者番

一 今日罷出候芝居之町人共朝二千五百五十六人、晝二千五百六十二人、都合五千百十八人兩度に罷出、町奉行組與力進退而大手御門より入之、下乗橋外にて先格之通傘一本充渡之

一 明十四日舞樂被遊 上覽候に付、御登 城御見物被在之候様尾張殿水戸殿水戸中將殿え今朝出御以前、於大廊下休息所老中列座演達之

一同斷に付見物被 仰付候旨溜詰、御三家庶流、御譜代大名同嫡子、所司代、大坂御城代、鷹之間詰御奏者番、菊之間縁類詰右嫡子共、於席々列座同前傳達之

一同斷に付見物被 仰出候に付、尾張殿水戸殿水戸中將殿、供之家老を以御禮被申上之、於躰間調老中 但 水戸殿には中將殿えも同様被 仰出候御禮をも被申上之

一 御表 出御に付、爲伺御機嫌紀伊殿より使者被差出、於柳之間北廊下調同前 一大目付御目付え左之書付備前守、植村駿河守渡之

高 家 芙蓉間御役人 在府之遠國奉行  
 諸 番 頭 諸 物 頭 布衣以上之御役人

明十四日舞樂 上覽付而見物被 仰付候間、染帷子半袴着之五半時可有登 城候、爲御禮被相越に不及候 右之通可被相觸候

五月十三日



明十四日舞樂見物相濟、爲御禮退出之節、伊豆守宅え可被相越候、若年寄支配之面々は小笠原近江守宅え可被參候

右之通可被相觸候

五月十三日

五月十四日舞樂 上覽に付

西湖之間 給仕中奥

御座席奉行

△御書院番頭  
仙石 大和守

竹之間 給仕中奥

御座席奉行

△御書院番頭  
寶賀 山城守  
△御小性組番頭  
松平 美作守

中之間 給仕進物番

柳之間 給仕進物番

御座席奉行

△御書院番頭  
高井 但馬守  
△御小性組番頭  
久永 相摸守

菊之間 給仕小十人

御座席奉行

△小十人頭  
土方 主膳  
△小十人頭  
駒井 但馬守

繪之間溜 給仕御徒

樂人え御料理被下候に付

△御徒頭  
小笠原重左衛門  
△御徒頭  
川口七郎左衛門

樂屋奉行

△御徒頭  
筒井 左膳

明十四日五半時揃に候、染帷子半袴着用之事

一月次出仕無之分は不及登 城候

右之趣可被相觸候

五月十三日

同月十四日

一舞樂被遊 上覽付而日光御門跡、尾張殿水戸殿水戸中將殿、御三家之庶流、所司代、御譜代大名同嫡子、高家、大坂御城代、鷹之間詰同嫡子、御奏者番同嫡子、菊之間頼縁詰御嫡子、芙蓉間御役人、諸番頭、諸物頭、



在府之遠國奉行、其外布衣以上之御役人見物依被 仰付登城 各染帷子麻上下

一御座間御上段 公方様 大納言様 御着座

日光 御門跡

右 御對顔老中披露、御上段 御左之方被着座 上意有之、老中御取合申上之被退去 此節御下段迄 御一同 御送り

但 御門跡、帝鑑間東之方衛立仕切之内にて被見物

一御黒書院 公方様 大納言様 出御

公方様 御刀 御小性

大納言様 御刀 西丸御小性

御上段 御着座

尾張 中納言殿

水戸 宰相殿

水戸 中將殿

右一同御縁類迄被出席老中披露 上意有之而御敷居之内 御右之方被着座、老中御取合申上之被退去

一御白書院 出御

御先立 老中

櫻之間御敷居際 立御 此節櫻之間に老中着座

松平 修理大夫

松平 左京大夫

松平 中務大輔

松平 讃岐守

松平 播磨守

松平 大學頭

松平 越中守 高家

大久保 加賀守 松平 右京大夫

御譜代大名同嫡子 鷹之間詰同嫡子

御奏者番同嫡子

菊之間縁類詰同嫡子

右並居一同 御目見、今日見物被 仰付難有旨老中言上之 上意有之而舞樂 上覽之御席え 御着座

一御座所帝鑑間御屏風を以圍之、御座疊之上に御褥敷之御刀掛出之、御簾掛之卷揚置

一御座所西之方御縁通御杉戸之内に尾張殿水戸殿水戸中將殿被着座、其次西之方衛立障子圍之溜詰、老中、能

登守、大久保加賀守、水野出羽守、松平右京大夫、御側衆伺公

一櫻之間高家、鷹之間詰御奏者番列候

一大廊下之内南之方衛立障子圍之、御三家之庶流、御譜代大名同嫡子、鷹之間詰御奏者番之嫡子、菊之間縁類

詰同嫡子列候

一御座所之東之方屏風を以圍之、右衛門督殿、民部卿殿、式部卿殿、兵部卿殿被見物

一御同所東之御縁類衛立障子仕切、其外に若年寄、有馬左兵衛佐、水野壹岐守伺公、其東之御縁類南え折廻し、

芙蓉間御役人、諸番頭、諸物頭、在府之遠國奉行、其外布衣以上之御役人列候

一舞樂始之

一上覽相濟而 入御 但 御中入無之

一入御之節御三家 御對顔無之



日光御門跡

右 出御以前、於西湖間御酒吸物御菓子出之、老中出席及挨拶

尾張中納言殿

水戸宰相殿

水戸中將殿

右 入御以後、於竹之間御酒吸物御菓子出之、老中出席及挨拶

但 出御以前可出之處 朝御精進日に付如右

中之間屏風仕切

溜詰

同席同斷

所司代

同席同斷

大坂御城代

柳之間

御三家之庶流

御譜代大名

鷹之間詰

御奏者番

菊之間縁類詰

右 嫡子共

菊之間

高家

芙蓉間御役人

在府之遠國奉行

諸番頭

諸物頭

布衣以上御役人

右席々にて御菓子被下之

檜之間溜

樂人

右御料理被下之

一日光御門跡被居殘 御對顔并舞樂見物之御禮被申上之、於大廊下休息所被謁老中

一尾張殿水戸殿水戸中將殿被居殘、同斷御禮被申上之、於御白書院西縁類被謁老中

一萬石以上之面々居殘同斷御禮申上之、於大廊下謁老中

一溜詰、所司代、大坂御城代同斷御禮申上之、於席々謁老中

一御表 出御に付、爲伺御機嫌紀伊殿より使者被差出、於躰間謁老中

舞樂役付

左方

振

鉦

辻左近將監

近

信

右方

振

鉦

林日向守

廣

猶

左 萬歳樂

近

兄

近

信



右 延喜樂

廣 林雅樂頭

好 猶

多和守 久 多飛騨守 忠

同 敬

左 迦陵頻

窪左近將曹 近 芝右近將曹 葛

永 俊

辻操千代 則 久保右近將曹 近

賢 保

右 胡蝶

東儀阿波介 文 東儀薩摩介 季

誕 信

安倍元千代 季 多茂次郎 忠

以 梁

左 拔頭

芝備前守 葛 東儀肥後介 季

邑 泰

左 太平樂

窪左近將監 近 近

滿 兄

好 近

文 信

右 陪臚

岡佐渡守 昌 林橋津守 廣

但 濟

東儀河内守 文 東儀出羽守 俊

在 暉

左 春庭花

窪陸奥守 近 葛

義 泰

好 好

古 文

右 白濱

多周防守 忠 忠

同 勇

廣 文

暉 濟

左 打球樂

近 近

滿 義

近 好

兄 古

右 狛狛

久 忠

敬 勇

忠 文

同 暉

左 陵王

近 近

信 信

忠 文

同 暉

右 納會利

廣 廣

好 濟

左 退 出

長慶子



左

笙

豐長門守  
廣秋

箏

多土佐守  
成久

箏

豐隱岐守  
文秋

箏

音頭  
辻和泉守  
近敦

安倍加賀守  
季良

安倍信濃守  
季慶

笛

音頭  
久保左近將監  
光尙

笛

安倍筑後守  
季德

笛

音頭  
芝石見守  
但高

芝備中守  
葛徑

豐伊賀守  
時全

山井出羽介  
景富

安倍右近將監  
季孝

笙

窪美作守  
近章

窪美作守  
近章

芝肥後守  
葛起

右

笙

鉦鼓

太鼓

羯鼓

多内匠大允  
忠彬

音頭  
廣淡路守  
廣勝

箏

音頭  
東儀西市正  
季政

廣綱

廣大和守  
廣胤

多能登守  
忠之

東儀肥前守  
季隨

東儀修理進  
季蒼

音頭  
東儀右兵衛大忠  
季隨

東儀城中守  
季城

東儀右近將曹  
元鳳

東儀右兵衛尉  
文仙

東儀筑前守  
季郭

東儀右近將曹  
元鳳

音頭  
岡備後守  
昌清

岡遠江守  
昌業

笛

山井伊豫守  
景和

岡但馬守  
昌友

岡讃岐守  
倫美

東儀日向守  
勝恒

羯鼓

太鼓

鉦鼓

岡甲斐守  
昌芳

東儀播磨守  
俊柄

廣左兵衛權尉  
廣榮



同月十五日

近衛左大臣殿

公方様より

銀千枚  
綿五百把

御使

備前守  
差添 高家

大納言様より

銀三百枚  
綿二百把

同能

登高守  
差添 高家

御豪様より

同

御留守居番

御簾中様より

同

御用人

時服二十

右歸洛之御暇被  
仰出候に付被遣之

近衛左大臣殿  
家司

銀十枚充

齋藤若狭守  
今大路石見守

齋藤主税頭  
六位侍

吉村左仲

立野大和介

時服四

醫師  
多田泰輔

中嶋右膳

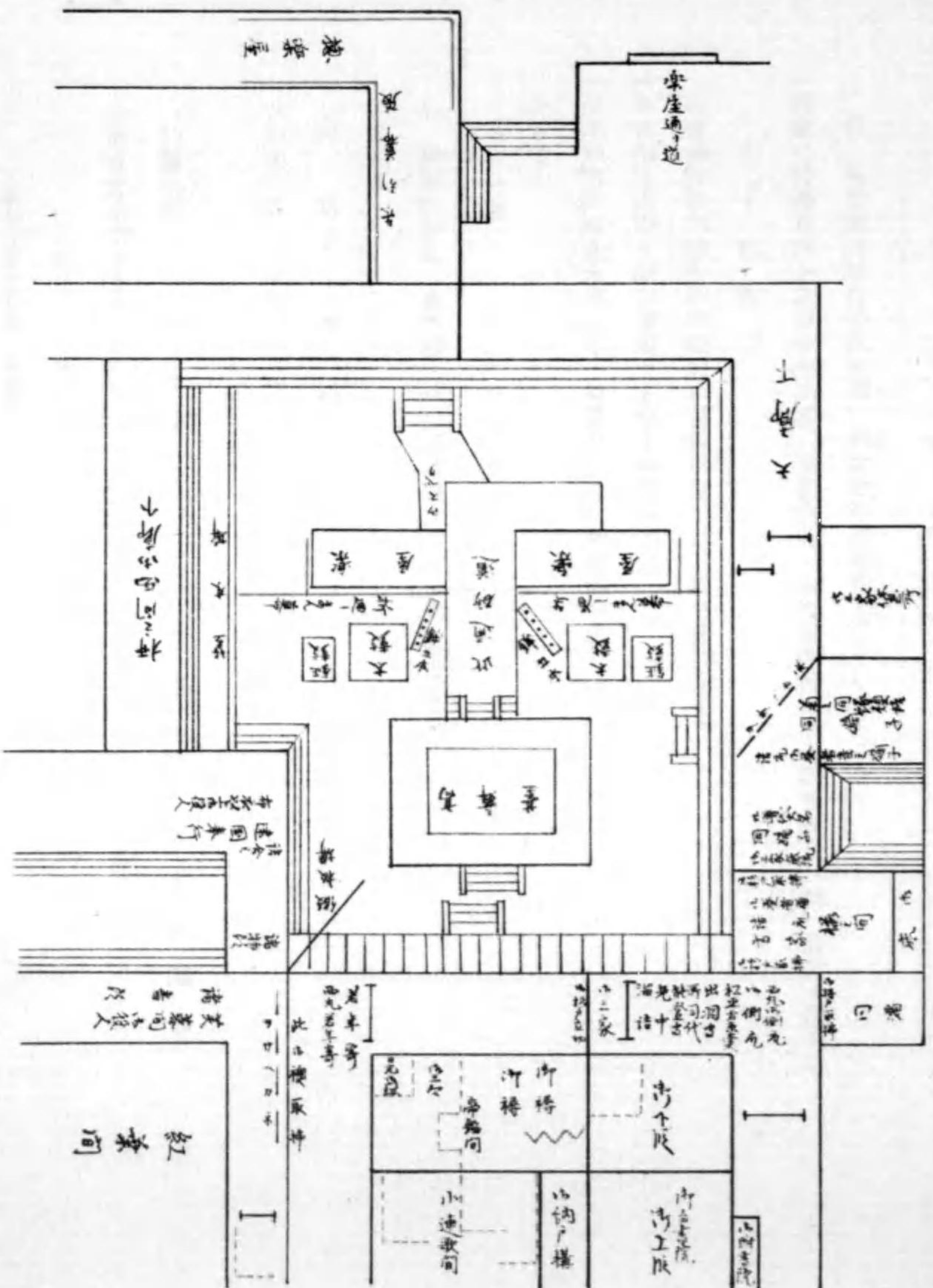
右之通被下之

同月十六日

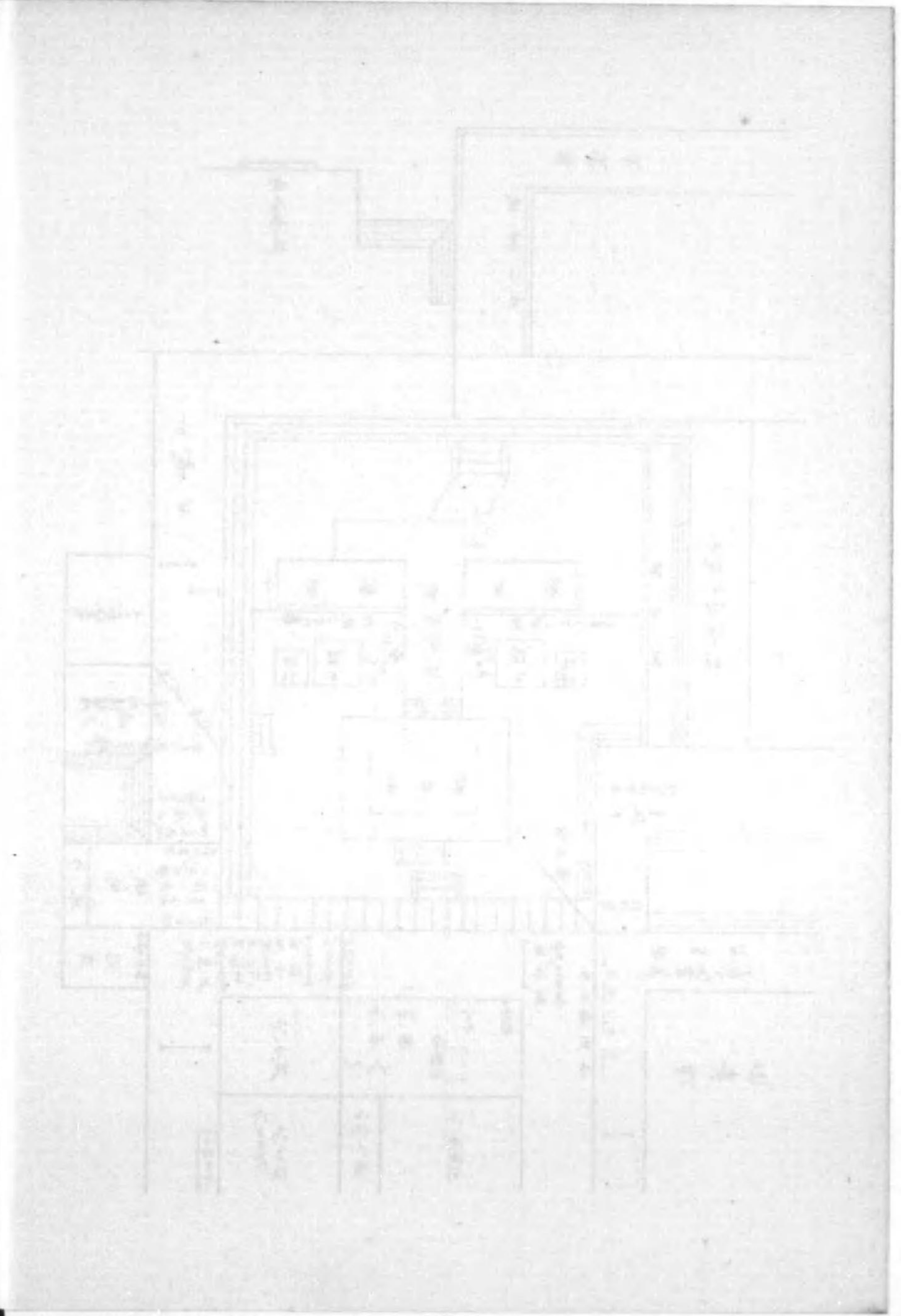
水戸宰相殿

水戸中將殿

右去る十三日御能見物之爲御禮被登城、於御白書院西縁頼被調老中







但 尾張殿には昨十五日登 城之節御禮被申上之

一同斷に付萬石以上之面々井高家、交替寄合、表高家御留守居大御番頭登 城、於席々謁老中

木下 佐 渡 守

右青蓮院御門跡今朝被發駕に付爲屆登 城、於帝鑑間謁老中

一今日出仕之面々謁以後西丸え參上御禮申上之

一梶井御門跡西丸大奥にて 御簾中様え 御對面有之

公方様え

昆布一箱 梶井御門跡

右 御簾中様え 御對面に付以使者差上之、於柳之間謁老中

御臺様え

同 斷 御 同 人

右同斷に付以使者被差上之、於同席謁御留守居

同月十八日

二種一荷 西本願寺

同 斷 東本願寺

右於日光山御法會相濟候に付、爲御祝儀以使僧獻上之、於柳之間謁御奏者番

同月十九日

徳川禮典附錄 卷十四下



時服二

知恩院大僧正使僧  
常禪

右御暇に付被下旨、於柳之間老中申渡、老中よりの奉書渡之

同斷充

佛光寺使者  
木村貞之助  
春木大夫名代  
濱口金吾

奥正寺使者  
村上縫殿  
山本大夫名代  
山口喜兵衛

右同斷に付被下旨、於檜之間寺社奉行申渡、老中よりの奉書渡之

龜井隱岐守

右近衛左大臣殿今朝被發駕に付爲届登城、於帝鑑間謁老中

同月廿二日

秋月佐渡守

右梶井御門跡今朝被發駕に付爲届登城、於帝鑑間謁老中

銀千二百三十枚

京都樂人

岡甲斐守

多能登守

東儀西市正

安倍信濃守

林日向守

豐長門守

窪美濃守

芝石見守

岡備後守

岡遠江守

東儀播磨守

林雅樂助

山井伊豫守

芝肥後守

岡淡路守

多大和守

多因幡守

岡佐渡守

久保左近將監

窪陸奥守

多飛騨守

東儀肥前守

岡讚岐守

林攝津守

安倍加賀守

芝備前守

東儀河内守

安倍右近將監

多土佐守

安位右兵衛大忠

東儀肥後守

岡伊勢守

奥丹波守

安倍筑後守

窪左近將曹

東儀筑前守

岡大和守

窪左近將監

安倍右近將曹

辻和泉守

奥左近將監

東儀出羽守

豐伊賀守

辻左近將曹

芝右近將曹

東儀阿波守

窪右近將監

久保右近將曹

東儀薩摩守

安倍元千代

多茂次郎

辻操千代

時服二充

紅葉山樂人

東儀隼人

東儀右兵衛

岡但馬



東儀將曹

多 縫殿

東儀兵庫

銀十五枚充

日光山  
樂人

黒川美作

植木主税

柳田將監

舞樂 上覽相動候に付被下之

小野雅樂

金谷 仲

齋藤右兵衛

銀二十二枚

京都  
樂人

岡 甲斐守

東儀西市正

安倍信濃守

林 日向守

山井伊豫守

多 大和守

窪 陸奥守

岡 讃岐守

安倍加賀守

奥 丹波守

辻 和泉守

管弦相動候に付被下之

右於柳之間備前守申渡之

但 京都樂人、紅葉山樂人、日光山樂人一人充罷出、被下物之目錄御奏者番取渡之

六月廿四日

一 御座間御上段 御着座

日光山御法會相濟候に付  
京都御使歸 高家 前田信濃守

右出座老中披露、御上段え上り 禁裏 中宮 東宮より之 御返事申上之、御下段え退 御使相動難有旨老

中言上之 上意有之、老中及御取合退去、過而信濃守持參候女房之奉書老中持出、備 御前 御覽相濟而

和紙一箱 高家 前田信濃守

右出座若年寄披露 御使相動罷歸候御禮老中言上之 上意有之、老中及御取合退去

時服五 大坂御城代  
松平右京大夫  
寺社奉行之節相動候

右出座老中披露、日光山御法會御用相動候に付、拜領物之御禮老中言上之、老中及御取合退去

但 御目見以前於御次間、拜領物之儀老中列座申渡之、時服は於羽目間頂戴之

一日光山御法會御用相動候面々一同拜領物被 仰付之

時服三 高家 織田主計頭

日光山御法會に付、公家衆、御門跡方參向付而江戸表御用取扱骨折候に付被下之

右於芙蓉間老中列座申渡之

時服五 寺社奉行 阿部備中守

同三充 大目付 伊藤河内守

普請奉行  
本多淡路守  
日光奉行之節相動候

高井山城守

御勘定奉行  
柳生主膳正  
日光奉行  
小嶋安藝守

荒川常次郎

御作事奉行  
村垣淡路守  
御目付  
初鹿野傳右衛門

富永三郎右衛門



御納戸頭 田澤政次郎 御勘定吟味役 篠山十兵衛

日光山御法會御用相勤候に付被下之 時服四 寺社奉行 松平右近將監 同二充

西丸御留守居 肥田肥後守 御勘定奉行之節相勤候 御目付 村上監物

同斷御用江戸表にて相勤候に付被下之 右於同席列座同前兩度に申渡、若年寄侍座

金五枚 御勘定奉行 柳生主膳正 同三枚 御勘定吟味役 篠山十兵衛

同斷御用最初より取調萬端厚致、勘辨骨折候に付別段被下之 右於同席列座同前申渡之

同斷充 御作事奉行 村垣淡路守 御目付 初鹿野傳右衛門

同斷御用格別骨折相勤候に付別段被下之

同二枚 同 高井山城守

同斷御用最初より取調骨折候に付別段被下之

右於同席列座同前兩度に申渡、若年寄侍座

金一枚充 飛騨郡代 芝與市右衛門 御勘定組頭之節相勤候 御代官 大貫治右衛門

銀七枚 御納戸組頭 伴野權次

金一枚充 時服二枚充

同五枚充 御納戸 櫻井庄太郎 鈴木熊藏 鈴木清兵衛 早川善左衛門

銀七枚 御墨奉行 生田丈助 御勘定吟味方改役 渡邊三郎助 西村鐵四郎

同七枚充 表御右筆 新村登八郎 宇多松次郎 中嶋民次郎

金一枚 御勘定組頭 守屋權之丞

同十枚充

銀七枚 同 村田幾三郎 添奉行之節相勤候 日光奉行支配組頭 三嶋所左衛門

同十枚 御代官 山田常右衛門 杉庄兵衛

同 川崎平右衛門 吉川榮左衛門 佐藤忠左衛門 山口鐵太郎 竹内新八郎 大草太郎右馬 岸本武八 御墨奉行 生田丈助 御勘定吟味方改役 渡邊三郎助 西村鐵四郎 御勘定 成瀬久右衛門 川勝來太郎 山田益彌 河合内藏助 菅谷彌五郎 澤藤十郎 久保田吉次郎 伊藤斧右衛門 中村繼次郎 同出役 小普請組 近藤左京支配 大竹庄九郎



金二枚 御大工頭 和田源助

日光山御法會御用相勤候に付被下之

右於御右筆部屋縁類、列座侍座同前申渡之

同一枚 飛騨郡代 芝與市右衛門

御勘定組頭之節相勤候

同斷御用最初より取調、并道中筋人馬繼立方骨折候に付別段被下之

時服二 御代官 大貫治右衛門 銀十五枚充 山田常右衛門 杉庄兵衛

金一枚 同 岸本武八

同斷に付攝家、御門跡方御馳走御賄掛兼相勤、骨折候に付別段被下之

右於同席列座同前兩度に申渡之

銀十枚 表御臺所頭 館野忠四郎

日光山御法會相濟候御祝儀御能、其外御振廻等之儀取扱骨折候に付被下之

右於同席備前守申渡、若年寄侍座

同七枚 御勘定組頭 加藤惣兵衛

日光山御法會御用江戸表にて相勤候に付被下之

銀七枚 同 人

同五枚充

河合内藏助 澤藤十郎 久保田吉次郎

同五枚 御勘定 成瀬久右衛門

同斷御用最初より取調骨折候に付別段被下之

同十枚充 御勘定吟味方改役 西村鐵四郎 中村繼次郎

同斷御用格別骨折相勤候に付別段被下之

同七枚 御勘定 評定所留役 輕部傳藏 同三枚

御勘定 藤井百助

同五枚 支配勘定 大塚仁左衛門 同三枚 同 戸田政次郎

日光山御法會に付、道中筋人馬繼立方之儀骨折相勤候に付被下之

同五枚 御大工頭 吉本與惣右衛門

此度御能并蹴鞠舞樂に付、御取建物之儀骨折相勤候に付被下之

右於同席に五度に同人申渡、植村駿河守侍座

日光奉行手附出役 小普請組

同三枚 堀田主税支配 藤野茂兵衛

日光山御法會御用相勤候に付被下之



同斷充

御勘定吟味方改役並  
飯田庫三郎

支配勘定  
大塚仁左衛門

同斷御用江戸表にて相勤候に付被下之

右於躰躑間兩度に同人申渡、侍座同前

日光山御法會御用相勤候に付被下之

御作事下奉行  
金一 輪 善 平

日光山御法會中御疊方御用相勤候に付被下之

同 同

同七枚 金田 藤七郎

日光山御法會御用江戸表にて相勤候に付被下之

同三枚 中嶋辨右衛門

此度御能并蹴鞠舞樂に付、御取建物之儀骨折相勤候に付被下之

右於同席同人申渡侍座同前

同斷充

御徒目付  
三浦伴次郎  
小田切彦兵衛  
加藤才助

同斷充

高柳平次郎  
原田寛藏  
小川伊兵衛  
坂部九十郎

銀五枚充

御作事方御被官  
成澤 榮藏  
山川茂大夫  
同見習  
今井孫四郎  
同假役  
水野彌右衛門  
青山三左衛門  
大越千太郎  
向坂勘藏

同三枚充

同勘定役  
山田忠五郎  
村上與五郎  
鈴木宗大夫

同三枚

大棟梁  
石丸大和  
御疊大工  
伊阿彌宗之助

同二枚

日光山御法會御用相勤候に付被下之

同七枚

御徒目付  
小田切彦兵衛  
同  
坂部九十郎

同三枚充

同  
加藤才助  
原田寛藏  
鈴木分左衛門

同斷御用格別骨折相勤候に付被下之

同二枚

同  
梶川清次郎  
御作事方御被官  
前田千藏

同三枚充

同假役  
鈴木藤左衛門  
岸權次郎

同三枚充

山口多三郎  
高橋伊太郎

同二枚充

同勘定役  
平野定八郎  
勝田孫七郎

同斷御用江戸表にて相勤候に付被下之



銀一枚充 御徒目付 栗田喜兵衛 村山勘次郎

此度管弦、蹴鞠、舞樂御用向取扱骨折候に付被下之

同五枚充 表御臺所組頭 内山彌右衛門 永井七郎右衛門 所谷左平太

同御臺所人 小泉熊藏 笠原伴藏

同改役 柴田又兵衛 乙澤利助

同三枚充

同三枚充 内山三右衛門 海野覺右衛門

杉浦八十助 山口正藏 深津六兵衛 同小間遣頭 近藤源五郎

日光山御法會相濟候爲御祝儀、御能其外御振廻等之節、骨折相勤候に付被下之

同五枚 御作事下奉行勤方 鎌田作左衛門

同一枚充

同二枚充 同御被官 黒子宗三郎 同假役 速水彦五郎 石川龜五郎

同勘定役 田村三之丞 同見習 山田彌吉 大棟梁見習 平内但馬

此度御能并蹴鞠、舞樂に付、御取建物之儀骨折相勤候に付被下之

同二枚充 日光奉行手附出役 御徒假役 中嶋良右衛門 同 明き組西丸御徒 金子半五郎

同五枚

同 小普請組 諏訪半人組 星野郡兵衛

日光山御法會御用、并坊中御普請等骨折相勤候に付被下之 右於焼火間七度に植村駿河守申渡之

時服二 奥御右筆組頭 秋山内記

金二枚充

奥御右筆 青木忠左衛門 布施藏之丞 山田八郎右衛門

銀十枚 同 田中龍之助 助 相勤候

日光山御法會御用相勤候に付被下之

金二枚 奥御右筆組頭 秋山内記

銀十枚充

奥御右筆 青木忠左衛門 布施藏之丞

同斷御用骨折相勤候に付別段被下之 右於土圭間老中列座申渡之、若年寄侍座

銀五枚 御賄頭 渡邊小右衛門



御膳調役  
成瀬伊三郎  
金五兩充  
古川源右衛門  
同見習  
澤木助左衛門  
同三兩充  
同吟味役  
近藤鐵五郎  
千田富八郎  
小嶋翁輔  
同勘定役  
吉田茂七郎  
同御酒役世話役  
宅間善藏  
御番屋改役  
益山金七郎

日光山御法會相濟候御祝儀御能、其外御振廻等之節骨折相勤候に付被下之  
右於同席備前守申渡、侍座同前  
一右之外末々に至迄、日光山御法會等之御用相勤候ものへ御褒美被下之

將軍徳川家禮典附録 卷之十四下 終

將軍徳川家禮典附録 卷之十五

△軍綱吉公父君  
△四代將軍家綱公  
嚴有院様廿一回御忌於東叡山萬部御法會御執行之記

元祿十二己卯年

十月廿日

一御座間御上段 御着座、掃部頭、老中 御目見、此節佐渡守來年五月△八日 嚴有院様二十一回御忌御法事  
△井伊直興  
△大老  
惣奉行被 仰付旨 上意有之、御禮申上之退去  
一來年五月 嚴有院様二十一回御忌萬部御法事御執行可被遊旨、日光御門跡え 御使佐渡守を以被 仰遣、妙  
法院御門跡竹内御門跡、三御門主にて御法會可被執行旨、御治定被 仰出之

十一月十七日

寺社奉行 松平 志摩守 阿部 飛驒守 御勘定奉行 戸川 備前守

來年五月 嚴有院様二十一回御忌御法事御用被 仰付之  
右於芙蓉間老中列座申渡之  
一御法事に付執役之殿上人、如先例江戸え被 召下之



一同斷に付京南都天王寺、并日光山樂人都合六拾人、外に菩薩役之者四人被 召下之

但 十七回御忌之節は舞樂無之候得共、今度日光御門跡より被相願に付如右

同月廿四日

小普請奉行

永田

半助

一色源太郎

御貲頭

大木伊兵衛

右來年五月御法事に付、東叡山え相詰御用可相勤旨老中申渡之

十二月七日

御勘定組頭

細田三右衛門

御代官

細井九左衛門

諸星内藏助

添奉行

堀江半七郎

石井治大夫

右來年五月御法事御用取扱候様老中達之

同月廿五日

一來年五月御法事に付參向之 勅使 院使御門跡方御馳走役被 仰付

勅使

大炊御門前右大臣 松平内匠頭

院使

萬里小路前大納言 淺野土佐守

雜掌人

依田五兵衛

同

比企長左衛門

女院使

梅小路宰相 津輕越中守

同

妙法院御門跡 戸澤能登守

久下作左衛門

同

岡田五右衛門

竹内御門跡 加藤遠江守

同

大岡喜右衛門

右之通被 仰付旨於帝鑑間老中列座申渡之

但 雜掌人は翌年二月初日申渡之

執 綱

桑原民部大輔

執 蓋

猪熊極菴

久世中將

右旅宿料被下、東叡山近邊之町屋に止宿被仰付之

同十三庚辰年

正月廿二日

津輕越中守

右御法事着座之公卿今城中納言下向に付、御馳走役兼可相勤旨於、帝鑑間老中列座申渡之

但 雜掌人久下作左衛門も兼可相勤旨申渡之

同月廿四日

御右筆

飯高七兵衛

安藤治部右衛門

岡田四郎左衛門

右當五月御法事に付、東叡山え相詰御用可相勤旨佐渡守申渡之

二月廿四日



文珠樓	榊原式部大輔	二王門	戸田能登守
中堂表口	青山下野守	同裏口	水野監物
屏風坂	増山兵部少輔	車坂	板倉頼母
清水口	米倉丹後守	新清水口	植村大學

右之通當五月、於東叡山御法事中勤番被仰付旨、於山吹間老中列座申渡之  
△東叡山火番  
△同  
 松平伯耆守 小笠原右近將監

右當五月、於東叡山御法事中火之番兼可相勤旨、佐渡守宅え銘々家來呼書付渡之

四月十二日

一於中堂萬部讀經有之に付假廂を設、其外勤番所々に假屋を建、黒門二王門之間左右に柵を結、下馬札を建、乘輿は二王門の外にて下乗す

但 脇道は制外也、宿坊無之輩は國持大名たり共、二王門、黒門、清水口、車坂、屏風坂、新清水口之往還侍四人、挾箱、草履取、六尺四人に過くへからず、雨天之時簞箱、傘持可召連旨兼而申觸之

同月十九日

一東叡山御法事中、高家二人充如前々代々可相勤旨、老中より書付渡之

一同断に付御目付二人、御徒頭二人組共、小十人頭一人組共、如前々代々可相勤旨、若年寄より書付渡之

一御法事中式日立合内、寄合例之通可致、乍去拷問、手鎖或は牢舎、繩掛候類之儀は無用候、但 御法事之初

日、中日、結願日、此三日は可有延引候、且又御法事中普請、鳴物、祭禮、法事等相止不及旨、御目付え若年寄達之

同月廿二日

御使佐渡守

日光 御門 跡

右日光御法事相濟被歸寺に付被遣之

但 先格御使高家雖被遣、此度は御法事済に付御使老中勤之

一御座間御上段御着座、老中 御目見、此節佐渡守明廿三日より 嚴有院様二十一回御忌御法事に付、東叡山

え相詰候段老中言上之、可入念旨 上意有之、老中及御取合退去、過而

寺社奉行

松平 志摩守

阿部 飛騨守

御勘定奉行 戸川 備前守

右一同出座 御目見、同断に付相詰候段老中言上之 上意有之、老中及御取合退去

同月廿四日

御使佐渡守

妙法院 御門 跡

同 竹内 御門 跡

右日光御法事相濟被到着に付被遣之

一今夜 御靈牌御堂より中堂え 御遷座、御目付一人、御徒頭一人組共勤番

一御目付二人充、御法事中已下刻交代勤之

一御徒頭二人充申刻交代組共、讀經之間 御牌前 御内陣之下に祇候

徳川禮典附録 卷十五



同月廿五日

一 巳刻中堂に於而萬部讀經之習禮有之、日光御門跡、妙法院御門跡、竹内御門跡被出座、僧正、院家及紅葉山、日光所々之俗人會合而讀經一卷之習試有之

一 惣奉行佐渡守初諸役人、并勤番之面々一同宿坊え引越

一 申刻初夜勤行、日光御門跡參堂有而堂内東之方上疊に被着座、佐渡守、寺社奉行并勤番之面々諸役人等出座、僧正、院家以下之衆僧堂内左右に列座、開關之導師は觀修院勤之、光明供は御門跡被修、錫杖は修禪院勤之

一 勤行畢而佐渡守初、御法席え出座之役人拜禮有之

但 明日よりは讀經之内一度拜禮、初夜、後夜には拜禮無之

拜禮之席

侍從以上	埋關之内	四品	埋關之外上より一疊目
諸大夫	同二疊目	布衣	同三疊目
無官	同四疊目		

一 初夜之勤行有之旨、佐渡守、寺社奉行、御勘定奉行より連名之奉書を以月番之老中え注進す、則言上之

一 今宵より勤番之所々に張燈を立、士卒終夜徘徊警固す、火之番之輩寺内并近邊巡見す

同月廿六日

一 寅刻後之夜勤行有之、妙法院御門跡被參堂、導師世尊院勤之、佐渡守初出座每度如斯

一中堂 勅額門より階下迄兼而假に廊下を掛、且葎道に地布を敷、導師參堂以後徹之、每度如斯

一 萬部讀經之初日に付、卯刻より衆僧千百人并俗人中堂に勤侍

一 辰刻萬部讀經開關、證誠、妙法院御門跡、竹内御門跡被參堂西之疊に被着座、僧正、院家及衆僧東西に列居、佐渡守は埋關之内東之方に着座、高家、寺社奉行は縁通左右に着座、御勘定奉行は西之方に侍座

一 日光御門跡今日之導師被相勤に付、行列に而被參堂 勅額門之外に而下與、于時俗人堂内縁通南之方に列居 音楽を奏す、佐渡守縁通中程迄、高家、寺社奉行、御勘定奉行、御目付階下迄出迎、僧正、院家、圓覺院、住心院、願王院 勅額門之邊迄出迎、御門跡堂内東之疊に被着座、林廣院惣禮之聲明を發音し、衆僧唱畢而導師日光御門跡座を被立、禮盤之前に而三拜、禮盤に上り法則被誦之、讀經被發音衆僧誦之、一卷畢而日光御門跡、妙法院御門跡、竹内御門跡被退去、二卷目より導師之手替り、凌雲院大僧正參拜、禮盤に上り勤之、一品畢毎に役僧太鼓を打、一卷畢度に磬を打、四卷畢而中休有之、午刻八卷畢而回向之聲明あり

一 八卷畢而三御門跡爲燒香被出座拜禮、畢而退出、每度如斯

一 尾張大納言殿、紀伊大納言殿、甲府中納言殿、水戸中納言殿、紀伊中納言殿、水戸宰相殿、尾張中將殿、水戸少將殿、安宮御方、委姫御方名代之使者、順々埋關之内二疊目に而拜禮

一 今日萬部讀經開關之儀、佐渡守、寺社奉行、御勘定奉行連名之奉書を以月番之老中え注進之、則言上之

但 萬部讀經初而一度、初夜勤行之内一度注進、後夜には注進無之、毎日如斯

△土屋政直、老中△秋元喬朝、同△若年寄、重昌

△伏見殿御中 △紀伊殿御御妹

△相摸守、但馬守、稻垣對馬守參拜



- 一 松平加賀守參堂、禮盤之傍に而拜禮退去
- △同詰
- 一 松平肥後守、酒井雅樂頭參堂
- 一 諸大名及嫡子共長袴にて參拜
- 一 女中聽聞有之

一 申刻初夜之勤行昨日之通、導師自性院勤之、光明供は日光御門跡被修之、錫杖は林廣院役之

一 今日東叡山え相詰候而々  
高家  
 畠山民部大輔  
御目付 大澤越中守 鈴木兵九郎  
御徒頭 天野市郎左衛門組共  
 山田三大夫組共  
 大久保甚兵衛  
御目付 渡邊彌之助組共  
小十人頭

- 一 御法事初日に付、甲府中納言殿より御檜重一組以使者被差上之、外御一門方よりは使者被差出之、謁老中
- 一同斷に付柳澤出羽守、老中より御檜重一組充、若年寄より御于菓子一箱充、稻葉丹後守より御檜重一組獻上之
- 一 勅使初日光御法事相濟到着に付 御使老中被遣之

同月廿七日

- 一 寅刻後夜勤行有之、竹内御門跡被着座、導師護法院勤之
- 一 卯下刻本坊え △若年寄 正奉 御使井上大和守を以左之通被遣之
- 御檜重一組 日光御門跡

御法事中日々御太儀被 思召、依之被遣之

右 上意之趣大和守述之、佐渡守同道寺社奉行、御勘定奉行相越、御目付祇候、畢而中堂に於而佐渡守初勤仕之面々御法事中日々太儀に被 思召候段、御説之趣大和守演達之、相濟而退出、佐渡守以下送之

但 大和守埋闕之内にて拜禮、是は 上使に因而也  
 御于菓子一箱 御使高家 妙法院御門跡 同 斷 竹内御門跡  
 右宿坊え以 御使被遣之

- 一 今日 上意之爲御禮佐渡守不及登 城、柳澤出羽守、老中、若年寄迄嫡子津八郎を以御禮申上之
- 一 辰刻讀經初、導師竹内御門跡行列にて被參堂、佐渡守縁通中程迄、高家、寺社奉行、御勘定奉行、御馳走役加藤遠江守、御目付階下迄出迎、僧正、院家、役者 勅額門之邊迄出迎、導師手替、覺王院僧正役之、惣禮回向明靜院勤之
- 一 讀經畢而納經有之、堂内之禮盤、高卓、燭臺等を徹す、日光御門跡 御内陣東之方被着座、僧正、院家、衆僧堂内左右に列居、佐渡守埋闕之内東之方着座、高家、寺社奉行縁通左右に列し、御勘定奉行西方に侍座 于時増上寺大僧正贈經奉納、落縁にて役僧受取、備 御靈前、大僧正 御内陣にて焼香拜禮退去、次御内陣之卓香爐堂内え取退、御門跡堂内東之方上疊に被着座、其外着座同前、傳通院納經、役僧如前請取、備 御靈前、傳通院堂内にて焼香拜禮退去、次知恩院納經、役僧如前請取、備 御靈前代僧縁通上より四疊目にて拜禮退去
- 一 御譜代大名、奥表詰衆、御奏者番同嫡子長袴にて參拜



一申刻初夜之勤役如例、導師靜慮院勤之、光明供日光御門跡被修之、錫杖は本覺院役之  
但馬守參拜

一今日東叡山え相詰候面々

高家 大友 近江 守

戸田 中務大輔

御目付 永井 采女

川窪 六左衛門

御徒頭 高木 惣十郎組共

小泉 兵庫組共

小十人頭 久津見又助組共

同月廿八日

一寅刻後夜勤行如例、妙法院御門跡被着座、導師現龍院勤之

一辰刻讀經初、導師妙法院御門跡行列にて被參堂、佐渡守、高家、寺社奉行、御勘定奉行、御馳走役戸澤上總介、御目付共外如例出迎、導師手替維摩院權僧正、惣禮回向は眞如院勤之

一讀經畢而納經有之、堂内之禮盤、高卓、燭臺等を取退、香爐を案上に置、日光御門跡堂内之上疊に被着座、僧正、院家、衆僧堂内左右に列居、佐渡守埋國之内東之方着座、高家、寺社奉行、御勘定奉行は縁通左右に列す、護持院大僧正、金地院、護國寺僧正、東海寺各納經、堂内にて順々拜禮、次に大護院、根生院納經、縁通上より二疊目にて拜禮

但納經は落縁にて役僧受取、備御靈前

△阿部正氏 老中△若年寄明英

一豐後守、加藤越中守參拜

一高家、番頭、芙蓉間御役人、中奥等長袴にて參拜

一申刻初夜勤行如例、導師春性院勤之、光明供は日光御門跡被修之、錫杖は養壽院役之

一今日東叡山え相詰候面々

高家 品川 豊前 守

横瀬 美濃 守

御目付 久留 十左衛門

花房 勘右衛門

御徒頭 夏目 藤右衛門組共

土屋 勘助組共

小十人頭 山本 七兵衛組共

一御法事中に付御表 出御無之、月次出仕之面々於席々調老中

同月廿九日

一寅刻後夜勤行如例、竹内御門跡被着座、導師東圓院勤之

一辰刻讀經初、導師竹内御門跡行列にて被參堂、佐渡守初諸役人等出迎如例、導師手替、戒善院權僧正、惣禮回向覺成院勤之

一甲府中納言殿長袴に而被參堂、常行堂、法華堂之間竹垣之外に而下奥、日光御門跡 御内陣東之方に被着座、佐渡守縁通中程迄、高家、寺社奉行、御勘定奉行は落縁迄、御目付二人、役者二人 勅額門之邊迄出迎、甲府殿 御内陣に而焼香被拜禮退去之時、御門跡禮盤之傍に被出被挨拶、高家、寺社奉行、御勘定奉行は落縁迄、御目付并役者 勅額門之邊迄送之

一紀伊中納言殿、水戸宰相殿、尾張中將殿、水戸少將殿、長袴に而被參堂、下奥如前、日光御門跡 御内陣東之方被着座、佐渡守、高家、寺社奉行、御勘定奉行并御目付役者如前出迎、四卿堂内西之方被着座、順々於



御内陣焼香拜禮被復座、御門跡禮盤之傍に被出被挨拶、四卿退出、高家、寺社奉行、御勘定奉行、御目付并役者如前述之

一尾張大納言殿、紀伊大納言殿、水戸中納言殿、名代之使者埋園之内二疊目にて拜禮

一讀經畢而寺院拜禮有之、堂内之禮盤、高卓、燭臺等取除之、高野門首、無量壽院埋園之内一疊目にて拜禮、

次に愛宕前真福寺、愛宕圓福寺、本所彌勤寺埋園之外一疊目にて拜禮、高野學侶方、遍照光院南院埋園之外

上より三疊目にて拜禮、次高野行人方、在番康徳院赤松院埋園之外上より四疊目にて各一人充拜禮

一今日日光御門跡より佐渡守、寺社奉行、御勘定奉行、所々勤番之面々、御目付、御右筆、小普請奉行、御賄

頭、御勘定組頭、御代官、添奉行等被饗應

一相摸守本多伯耆守參拜

一申刻初夜勤行如例、導師青龍院勤之、光明供は日光御門跡被修之、錫杖は淨圓院勤之

一今日東叡山え相詰候面々

高家 畠山民部大輔

御目付 中嶋彦右衛門

曾根五郎兵衛

織田能登守  
御徒頭 中根宇右衛門組共

永井喜右衛門組共

小十人頭 三浦五郎左衛門組共

五月朔日

一寅刻後夜勤行如例、妙法院御門跡被着座、導師觀善院勤之

一反刻讀經初、導師日光御門跡行列に而被參堂、佐渡守、高家、寺社奉行、御勘定奉行、御目付其外如例出迎、

導師手替觀理院權僧正、惣禮回向は泉龍院勤之

一甲府殿、籙中名代之使者、埋園之内二疊目にて拜禮

一豊後守、但馬守、井上大和守參拜

一布衣以上之御役人、寄合之面々長袴にて參拜、并醫師之輩拜禮

一申刻初夜之勤行如例、導師東漸院、光明供凌雲院大僧正勤之、錫杖は明靜院役之

但 日光御門跡光明供可被修之處、所勢に付凌雲院勤之

一今日東叡山え相詰候面々

高家 吉良上野介

畠山下總守

御目付 近藤平八郎

赤井七郎兵衛

御徒頭 牧野八大夫組共

長田甚左衛門組共

小十人頭 馬場三郎左衛門組共

一御法事中に付御表 出御無之、月次登 城之面々於席々調老中

一同斷に付紀伊中納言殿、水戸宰相殿、尾張中將殿より御檢重一組つゝ、以使者被差上之、松平加賀守より同斷

献上之、其外萬石以上之面々御檢重、御干菓子、御精進物等献上之

同月二日

一寅刻後夜之勤行如例、竹内御門跡被着座、導師寶勝院勤之

徳川禮典附録 卷十五



一辰刻讀經初、導師妙法院御門跡行列に而被參堂、佐渡守、高家、寺社奉行、御勘定奉行、御馳走役、御目付、其外如例出迎、導師手替喜多院權僧正、惣禮回向は松林院勤之

一御側衆青山伊賀守依 仰參堂、讀經一卷畢而拜禮

一申刻初夜勤行如例、導師日嚴院、光明供は凌雲院大僧正勤之、錫杖は眞如院役之

但 日光御門跡今日も所勢に付光明供修行無之、日中燒香にも出座無之

一柳澤出羽守、相摸守、稻葉丹後守、柳澤越前守、稻垣對馬守參拜

一今日東叡山え相詰候面々

高家 大友 近江守

京極 對馬守

御目付 曲淵 市兵衛

三上 半兵衛

御徒頭 筒井三郎左衛門組共

山田三大夫組共

小十人頭 鈴木次郎左衛門組共

一御法事中に付、松平薩摩守初萬石以上之面々より、御槍重、御干菓子、御精進物等獻上之

同月三日

一寅刻後夜之勤行如例、妙法院御門跡被着座、導師圓珠院勤之

△稱吉公御實母三女後稱桂昌院二女 御參詣、佐渡守、御聽聞所廻竹垣之外迄御出迎として罷出

一辰後刻讀經初、導師日光御門跡行列に而被參堂、佐渡守、高家、寺社奉行、御勘定奉行、御目付其外如例出迎、導師手替金剛院權僧正、惣禮回向は普門院勤之

一讀經午後刻畢而 三丸様 御歸興 但 歸御之刻元三大師え被遊御立寄

一御供之面々

但 馬 守

御留守居 大久保玄蕃頭

御目付 井上 太左衛門

井上 助之進

御徒頭 小泉 兵庫組共

御醫師 奥津左衛門組共

小十人頭 山本七兵衛組共

鈴木次郎左衛門組共

御醫師 依田 陽徳院

長谷川 正壽院

一御先え相越候面々

御留守居 松平 主計頭

御目付 多門 傳八郎

加藤 越中守

寺内松原

御徒頭 夏目藤右衛門組共

奥御右筆 飯高 市郎兵衛

一御參詣に付所々勤番 御聽聞所裏口 御鐵炮頭 半禮遠江守 寺内松原

一申刻初之勤行如例、導師勸修院、光明供は凌雲院大僧正勤之、錫杖は元光院役之

但 日光御門跡違例快候に付、萬部導師被勤候得共、養生之爲め初夜之光明供は手替勤之

一三丸様御參詣に付、諸士之參拜無之

一今日東叡山え相詰候面々

高家 大澤 越中守

戸田 中務大輔

御目付 長田 喜左衛門



徳川禮典附録 卷十五  
 御徒頭 高木惣十郎組共  
 安藤治右衛門組共  
 津田三左衛門  
 小十人頭 蜂屋傳左衛門組共  
 一三丸様え 御使御側衆を以御檢重一組被進之

同月四日

一寅刻後夜之勤行如例、竹内御門跡被着座、導師世尊院勤之  
 一日光御門跡え時服并水砂糖一捲被遣之 御使御小性坂部播磨守勤之  
 一辰刻讀經初、導師竹内御門跡行列にて被參堂、佐渡守、高家、寺社奉行、御勘定奉行、御馳走役、御目付共  
 外如例出迎、導師手替眞光寺權僧正、惣禮回向は壽昌院勤之  
 一御番衆、小役人半袴にて參拜

一申刻初夜之勤行如例、導師自證院、光明供は日光御門跡被修、錫杖は等覺院役之  
 一豊後守、△御御用人 輝貞松平右京大夫、本多伯耆守參拜

一今日東叡山え相詰候面々

高家 品川 豊前守 横瀬 美濃守 御目付 布施 孫兵衛  
 御徒頭 柘植 五大夫組共 夏目 藤右衛門組共  
 鈴木 五左衛門 神尾市左衛門組共  
 小十人頭

同月五日

一寅刻後夜之勤行如例、妙法院御門跡被着座、導師護法院勤之、勤行畢而佐渡守及寺社奉行以下列座諸役人拜禮

但 初夜後夜には拜禮無之候得共、端午に付如右、日中之拜禮は如何

一辰刻讀經初、導師日光御門跡行列に而被參堂、佐渡守、高家、寺社奉行、御勘定奉行、御目付共外如例出迎、導師手替眞光寺權僧正、惣禮回向は吉祥院勤之  
 一相摸守、但馬守、稻垣對馬守參拜、直に 大猷院様 御堂え參詣、夫より 嚴有院様 御堂え爲見分罷越、此時佐渡守并寺社奉行、御勘定奉行、御目付相越

一御番衆、小役人半袴にて參拜

一申刻初夜之勤行如例、導師靜慮院、光明供は日光御門跡被修之、錫杖は顯性院役之  
 一今日東叡山え相詰候面々

高家 高山 民部大輔 織田 能登守 御目付 阿部 式部  
 御徒頭 堀田 源右衛門 土屋 頼母組共 中根 宇右衛門組共  
 小十人頭 山本 七兵衛組共

一御法事中に付御表 出御無之、爲端午御祝儀登 城之面々、於席々謁老中  
 一今日出仕之萬石以上之供奉可有之旨、大目付より傳達之  
 △溜詰 一松平讃岐守、松平肥後守、酒井雅樂頭え來る八日東叡山御參詣に付、衣冠に而五時前 御先え相越 御目見



以後 御堂張出可有着座旨、大目付より達之

同 月 六 日

一 今旦萬部結願に付、初夜後夜之勤行無之

一 卯後刻萬部讀經初、導師妙法院御門跡行列にて被參堂、佐渡守、高家、寺社奉行、御勘定奉行、御馳走人、御目付其外如例出迎、導師手替圓覺院勤之、御門跡讀經被發音、八卷畢而法則を被誦、惣禮回向は一乘院勤之、巳中刻讀經畢

一 結願に付佐渡守、高家、寺社奉行、所々勤番之面々諸役人拜禮

一 甲府中納言殿、紀伊中納言殿、水戸宰相殿、尾張中將殿、水戸少將殿名代之使者順々拜禮

一 讀經畢而納經有之、日光御門跡堂内東之方上疊に被着座、佐渡守埋園之内東之方着座、高家、寺社奉行、御勘定奉行縁通左右に列す、西本願寺納經御香奠、同新門納經御香奠、落縁に而役僧請取備 御靈前、兩代僧埋園之外上より一疊目にて拜禮、次に靈雲寺納經、落縁に而役僧請取供 御靈前、埋園之外上より二疊目に而燒香拜禮

一 結願に付左之通被遣之

御使御側衆 日光御門跡  
御檢重一組

一 相摸守、但馬守、井上大和守參拜

一 御番衆、小役人半袴に而參拜

一 酉後刻 御靈牌中堂より 御堂え 御遷座

一 今旦東叡山え相詰候面々

高家 大友 近 江 守 品 川 豐 前 守 御目付 多 門 傳 八 郎  
井 上 助 之 進 御徒頭 奧津兵左衛門組共 長田甚左衛門組共  
小十人頭 長田新右衛門組共

一 今晚 御靈牌 御遷座に付、奥津兵左衛門組共相残り、中堂勤番す

同 月 七 日

一 於 御堂胎曼陀羅供之御法事有之

一 御堂之東西に兼而假庇を設く、二天門之内に導師之幄屋を構、幄屋より唐門之内迄、蓮道地布敷之

一 勅額門より唐門之間に兼而敷舞臺を饒、左右に假屋を補、理樂人列居

一 唐門之内、庭上東西之回廊之前に佛布施之絛綿を臺に積置、西之假庇之外に花籠棚を設く

一 西之回廊に純子之内幕を張り被物所とす、御納戸頭御手洗五郎兵衛布衣にて被物持參、御納戸組頭、御納戸

等相從ふ、回廊内幕の前に役送之諸大夫、△中奥御小性 △同 戸田土佐守、阿部堂岐守、朽木土佐守、△同 △中奥御番 内田若狭守、△中奥御番 山下野守、

△御小性組頭 △寄合 三枝日向守、△寄合 眞田采女正各束帯に而侍座、二天門は物頭宮崎甚右衛門 勅額門之内は御徒頭小泉兵庫各組共

警衛す

一 辰刻酒井雅樂頭直垂、但馬守狩衣、加藤越中守大紋にて參堂、東之假廂に侍座、佐渡守直垂着之、御堂之縁



東之方に着座、寺社奉行松平志摩守、阿部飛騨守、御勘定奉行戸川備前守階下東之方に候す、役者、圓覺院、住心院、願王院は階下西之方に列す、勅使、院使御門跡方御馳走役松平内匠頭、淺野土佐守、津輕越中守、戸澤上總介、加藤遠江守各大紋に而回廊東之方唐門之際に並居、御目付井上太左衛門、大久保甚兵衛布衣にて唐門内外に列す

一西之假庇に高家吉良上野介、畠山民部大輔、大友近江守、京極對馬守、品川豊前守、織田能登守、戸田中務大輔、畠山下總守、横瀬美濃守直垂に而列座、次に御右筆伺公

一辰後刻大炊御門前右大臣、萬里小路前大納言、梅小路宰相并今城中納言各衣冠にて被參堂、勅額門之外にて下輿御拜殿西之疊に被着座

一内座東南之方に僧正、院家十四人、西之方に緣座之衆僧九人並居、外座之衆僧四十一人假庇に出座

一日光御門跡、妙法院御門跡爲證誠被參堂、勅額門之外に而下輿、階上にて灑水薫香之法有之、御拜殿西之疊に被着座

一導師竹内御門跡行列に而二天門より輦屋え被入、伶人奏音楽、導師聲明有而輦屋を被出、伶人先立、次に僧正、院家列行、御門跡被歩行、執綱久世中將、桑原民部大輔、執蓋猪熊極蔭役之、殿上人極蔭は西之假庇圓座に着す

一導師參堂之時聲明有り、階上にて灑水薫香之法畢而禮盤に被上、御法事始、從是舞樂を奏す、覺王院僧正唄匿を唱畢而花宮賦之、三御門跡之花宮は役送之、諸大夫庭上より持出、殿上人階下に而請取供之、次に僧正

家えは諸大夫一人充持出賦之、緣座之衆僧えは十弟子賦之、觀理院權僧正散花之聲明を唱、散花列立す、畢而御門跡方之花宮徹之、僧正院家之花宮は諸大夫徹之、衆僧之花宮は十弟子徹之、鏡は戒善院權僧正、唱禮は喜多院權僧正、鏡は春性院、酒水は世尊院、讃頭は自證院動之、導師法則被誦之、畢而方疊に着座

一被物有之、御納戸頭御手洗五郎兵衛唐織白綾一重、役送之諸大夫に相渡、階下にて桑原民部大輔取次堂内え持參、大炊御門前右大臣起座、禮盤之前にて請取、導師竹内御門跡之前に置中座、次縫薄白羽二重兩面一重、久世中將如前取、次大炊御門請取御門跡之前に置復座、次厚板白綾一重猪熊極蔭如前取、次萬里小路前大納言起座前之通請取、御門跡之前に置中座、次唐織白綾一重猪熊如前取、次萬里小路請取、日光御門跡之前に置復座、次縫薄白羽二重兩面一重猪熊如前取、次今城中納言起座前之通受取御門跡之前に置中座、次厚板白綾一重猪熊如前取、次今城請取御門跡之前に置復座、次唐織白綾一重民部大輔如前取、次梅小路宰相起座前之通請取、妙法院御門跡之前に置中座、次縫薄白羽二重兩面一重中將如前取、次梅小路請取御門跡之前に置中座、次厚板白綾一重猪熊如前取、次梅小路請取御門跡之前に置復座、次白綾白羽二重一重諸大夫一人充持出、僧正院家色衣十七人え引之、但 此外之衆僧えは後日に被下之

一衆僧從末座御供所え退去

一御門跡之被物は坊官抱而退、僧正院家は自身抱而退去

一妙法院御門跡、竹内御門跡、公卿殿上人被退去

但 日光御門跡は兩御門跡、公卿殿上人之跡より被退去



一日光御門跡 御拜殿東之方被着座、酒井雅樂頭、佐渡守、但馬守、加藤越中守、高家、寺社奉行、御勘定奉行等拜禮

一公家衆納經有之、日光御門跡 御拜殿東之方疊に被着座、佐渡守縁通東之方着座、高家西之方假廂に列座、寺社奉行、御勘定奉行西之方假廂に侍座、攝家、親王、御門跡、清華、昵近等各納經使者庭上迄持參、役僧取次、院家階上に而請取 御内陣備机上、使者何も縁通に而一人充拜禮退去  
但 吉良上野介は縁通西之方に在而差引之

囀累品右大臣殿筆	近衛關白殿	心	經	自筆	應司左大臣殿
法華經摺字	伏見宮	同	同	同	京極宮
心	經醍醐三位中將筆一條前關白殿	同	同	自筆	九條内大臣殿
同	自筆	同	同	自筆	仁和寺御門跡
心	經	尊勝陀羅尼	勸修寺御門跡	自筆	勸修寺御門跡
壽量品住心院權僧正筆聖護院御門跡	一乘院御門跡	尊勝陀羅尼	神力品持明院僧正筆	泥井宮	泥井宮
寶篋印陀羅尼蓮華光院筆大覺寺宮	青蓮院宮	囀累品	無量壽經偈頌覺了院大僧都筆	知恩院宮	知恩院宮
勸持品上乘院筆	大乘院門跡	光明眞言	囀累品	三寶院門跡	三寶院門跡
心	經	神力品	轉法輪前内大臣	自筆	蓮華光院
心	經			自筆	今出川右大將

同	自筆	久我大納言	常不輕品	自筆	廣幡大納言
隨喜功德品	自筆	花山院大納言	囀累品	自筆	徳大寺大納言
妙音品	自筆	西園寺中納言	心	自筆	醍醐三位中將
法華三部經	自筆	三條西前大納言	心	自筆	勸修寺前大納言
同	自筆	柳原前大納言	囀累品	自筆	高倉前宰相
同	自筆	飛鳥井三位	同	自筆	堀川三位
心	經	山科三位	同	自筆	四條三位
囀累品	自筆	冷泉三位	心	自筆	土御門三位
囀累品	自筆	梅園中將	尊勝陀羅尼	自筆	船橋少納言
囀累品	自筆	橋本中將	心	自筆	六條中將
囀累品	自筆	日野左中辨	心	自筆	廣橋右中辨
同	自筆	鳥丸侍從	心		

右納經之儀前々無之候得共、今度日光 大猷院様御法事に付何も納經有之に付、東叡山御法事に付而も奉納被致度旨被申立に付如右

一勤番之面々今晚御番を止め宿坊え引、御番所向は小普請奉行え引渡  
一谷中感應寺邊に而施行有之、御代官手代、町奉行組與力立合、米六百俵非人乞食共に賦り與ふ、人數一萬六



百二十六人

但 前々は五百依施行候得共、此度は多人數に付百依増之

同 月 八 日

一 東叡山 御堂爲 御參詣已上刻 出御 御半袴

殿中 御先立 老 中

御 供 若 年 寄

一 大廣間御駕籠臺より御駕籠にて被爲 成、已上刻御裝束所 入御

一 柳澤出羽守、相摸守、但馬守、柳澤越前守、松平右京大夫、稻垣對馬守、御側衆等御先え相越 入御之節

御目見

一 勅使 院使 女院使及殿上人、極蔭、各願王院え參會

一 二天門之内幄屋より唐門之内迄、建道に地布を敷

但 今朝曇に付 勅額門より唐門迄、并唐門之内脇道より 御廟所迄假に廊下を掛

一 御堂 御拜殿東之方に 御聽聞所を設、御簾掛之、御後之方屏風を以圍之

一 外座之衆僧四十九人西之假廂に列座

一 佐渡守縁通西之方、但馬守東之方各衣冠相向而着座、寺社奉行松平志摩守、阿部飛騨守衣冠に而階下東西に侍座、役者、圓覺院、住心院、願王院は階下之西に居、御勘定奉行戸川備前守衣冠にて西之廊下に侍座、其

後に被物役送之、諸大夫戸田土佐守、内田若狹守、三枝日向守、眞田采女正各束帶、御納戸頭御手洗五郎兵衛布衣に而組共並居、東之方回廊に新御番頭黒川與兵衛伺公、組之輩西回廊前に勤番 御廟所は本多主殿組新御番勤仕

一 松平讃岐守、松平肥後守、酒井雅樂頭着座被仰付 御堂東之方假廂に衣冠に而、祇候、柳澤出羽守、御先立被仰付、衣冠に而同所に侍座

一 高家吉良上野介、畠山民部大輔、大友近江守、京極對馬守、品川豊前守、織田能登守、大澤越中守、畠山下總守、横瀬美濃守各衣冠に而西之假廂に伺公 但 戸田中務大輔 御城詰番に付不相越

一 紀伊中納言殿、水戸宰相殿衣冠に而從宿坊被參堂、暫時東之方假廂に被着座、其後 御拜殿東之方南之端疊に被着座

一 稻垣對馬守、御側衆安藤出雲守、御聽聞所御内陣巡見

一 勅使 院使 女院使各束帶に而被參堂 勅額門之外に而下輿、唐門之外にて劍撤し 御拜殿西之方疊に列座從者二三人充 勅額門之内迄扈從、庭上右之方蹲踞

一 妙法院御門跡、竹内御門跡爲證誠被參堂 勅額門之外に而下輿 御拜殿西之方疊に被着座

一 導師日光御門跡行列に而二天門より幄屋に被入、伶人奏音樂、導師聲明有之而幄屋を被出、伶人先立、次僧正院家列行列御門跡被步行、執綱久世中將、桑原民部大輔、執蓋猪熊極蔭勤之、御門跡 御拜殿東之方疊に被着座、殿上人極蔭は西之方假廂着圓座、僧正七人御拜殿西之方疊に着座、其外衆僧十一人西之縁通に列座



一禁裏御贈經役送之、諸大夫持出階下に而吉良上野介取次 勅使大炊御門前右大臣起座、禮盤之前に而受取  
 御内陣え持參、供机上拜禮復座、次 仙洞御贈經畠山民部大輔取次 院使萬里小路前大納言起座禮盤之前に  
 て請取 御内陣え持參、供机上拜禮復座、次 女院御贈經大友近江守取次 女院使梅小路宰相起座禮盤之前  
 にて請取 御内陣え持參、供机上拜禮中座、次 准后御贈經京極對馬守取次、梅小路禮盤之前にて請取 御  
 内陣え持參、供机上拜禮中座、次 女御贈經品川豐前守取次、梅小路禮盤之前にて受取 御内陣え持參、供  
 机上拜禮復座

禁裏御贈經 心經 勸修寺御門跡筆 仙洞御贈經 同 同 筆

女院御贈經 同 同 筆 准后御贈經 同 仁和寺御門跡筆

女御贈經 同 曼珠院御門跡筆

一於 御堂御贈經之儀畢而御裝束所 出御御直衣 御轅に被爲 召 御參堂

御先立 柳澤出羽守 御轅之御簾 相 摸 守

御太刀 黒田豊前守 御 劔 藤澤備前守

御 沓 金田能登守

右各衣冠にて勤之

供奉行列

一隨身御使番六人

三好勘之丞 久永内記 秋山十右衛門  
 夏目左右衛門 齋藤治右衛門 齋藤久右衛門

一諸大夫五十二人衣冠

丹羽越前守 堀田伊豆守 内藤紀伊守  
 松平遠江守 松平下總守 水野隼人正

鍋嶋攝津守 諏訪安藝守 毛利飛驒守  
 内藤出雲守 井伊兵部少輔 松平上野介

相良遠江守 鳥居播磨守 堀大和守  
 大村因幡守 植村左衛門佐 毛利周防守

池田信濃守 分部隼人正 松平筑後守  
 大田原備前守 鍋嶋備前守 森對馬守

織田美濃守 稻葉美濃守 南部隼人正  
 佐竹壹岐守 小笠原遠江守 松平長門守



松平因幡守	相馬圖書頭	松平和泉守
松平左兵衛佐	戸澤下野守	岡部内膳正
秋田伊豆守	増山對馬守	安部丹後守
脇坂伊勢守	津輕出羽守	稻垣安藝守
酒井下野守	三宅能登守	田村下總守
松平織部正	松平阿波守	朽木民部少輔
松浦肥前守	石川美作守	
青山筑後守	龜井隱岐守	

御 輦

一 御輦之御後に布衣之面々、井大御番四十八人烏帽子素袍 着之供奉  
 一 柳澤越前守、松平右京大夫、井上大和守、稻垣對馬守、御側衆は何も半袴にて御跡より 御堂え相越  
 一 勅額門にて 御下輿  
 一 行列之面々屏重門と 勅額門之間二行に蹲踞  
 一 四品以上豫參之面々 御先え罷越 勅額門之内鐘樓の前に列居 御目見

松平薩摩守	松平右京大夫	松平攝津守
松平出雲守	松平兵部大輔	松平内藏頭
松平主税頭	佐竹右京大夫	松平備前守
松平播磨守	毛利甲斐守	松平大學頭
宗 對馬守	藤堂大學頭	松平民部大輔
松平備後守	松平大隅守	上杉民部大輔

右之外火之番之面々は豫參無之

但 父火之番并在國之部屋住は豫參、其外之部屋住は豫參無之

一 御堂 入御之節、紀伊中納言殿、水戸宰相殿階下西之白洲え被列居、松平讃岐守、松平肥後守、酒井雅樂頭  
 勅額門之東之方に列居 御先立柳澤出羽守は 勅額門之邊迄御出迎罷出、御簾役相摸守は 勅額門之入口西  
 之方、佐渡守は敷舞臺之傍東之方に伺公、寺社奉行松平志摩守、阿部飛騨守は 勅額門之内東之方に居、公  
 家衆御馳走役并御勘定奉行戸川備前守は西之方に伺公、其後左之傍に紀伊殿、水戸殿家司、公家衆御門跡之  
 從者等蹲踞

但 公家衆、御門跡之從者は 御目通え不出

高家假廂之階を下り西之回廊の前に居、唐門之際外之方に桐之間番頭、御廊下番之頭、左右に伺公、御目付  
 久留十左衛門、大久保權右衛門、唐門之外左右に居、永井采女は唐門之内西之方に居、御使番赤井平右衛門、



石尾織部回廊之左右に居、階下には役者、圓覺院、住心院、願王院并役僧平伏、御供所口假廂に御目付井上太左衛門、御右筆伺公

一御先立柳澤出羽守東之假廂階際迄動之、於 御内陣 御拜相濟而 御聽聞所え 入御

但 御拜之内 御先立出羽守は 御拜殿之内に控罷在 御内陣えは 御先立無之

一御聽聞所 御左之方、角之柱の前に相摸守侍座、御圍屏風之内 御後之傍に柳澤出羽守、次に柳澤越前守、松平右京大夫祇候

御太刀 黒田豊前守 御 劔 藤澤備前守

右 御側に伺公、御次屏風之内に稻垣對馬守并御側衆水野肥前守、安藤出雲守、御小性、御小納戸等伺公

但 此外之面々は 御聽聞所御間狭に付 御内證口之庭上に在之

一御簾、中奥御小性水野隠岐守、内藤日向守、森川下總守、坂部播磨守揚之

一紀伊中納言殿、水戸宰相殿 御拜殿東之方南之端疊に被着座、松平讃岐守、松平肥後守、酒井雅樂頭東之方假廂に列座、佐渡守縁通西之方、但馬守東之方相向而着座、寺社奉行松平志摩守、阿部飛騨守階下東西に伺公、御勘定奉行戸川備前守は西之回廊に侍座

一御經供養之御法事初、此時より奏舞樂、導師日光御門跡禮盤に被上、凌雲院大僧正唱誦を唱、花宮賦之、三御門跡えは殿上人役之、僧正院家えは役送之諸大夫賦之、縁座之衆僧えは十弟子賦之、戒善院權僧正散花之聲明を唱へ、僧正院家同音に唱、散花列立、回向は眞如院、聲は青龍院動之、導師御門跡法則を被唱、諷誦

文被誦之、東之方疊に被復座

一被物之儀、初唐織白綾一重諸大夫持出階下に而桑原民部大輔取次、大炊御門前右大臣起座、禮盤之前にて請取、日光御門跡之前に置中座、次縫薄白羽二重兩面一重久世中將取次、右府請取御門跡之前に置復座、厚板白羽二重兩面一重猪熊極薦取次、萬里小路前大納言起座禮盤之前にて請取、御門跡之前に置中座、次唐織白綾一重猪熊取次、前大納言請取妙法院御門跡之前に置復座、次に縫薄白羽二重兩面一重猪熊取次、今城中納言起座禮盤之前にて請取御門跡之前に置中座、次厚板白羽二重兩面一重猪熊取次、中納言請取御門跡之前に置復座、次に唐織白綾一重、縫薄白羽二重兩面一重、厚板白羽二重兩面一重猪熊取次、梅小路宰相起座禮盤之前にて請取、三度に竹内御門跡之前に置復座、次白綾白羽二重兩面一重諸大夫一人充持出、内座之僧正七人え引之、其餘は後日に被下之、御納戸頭御手洗五郎兵衛西之回廊に而差引之

一被物畢而 御聽聞所之御簾、中奥御小性垂之、此間諸大夫三御門跡之被物徹之縁座、外座之衆僧退出、過而御簾中奥御小性揚之 御内陣え被爲 入 御燒香 御拜、日光御門跡は 御内陣右之方被着座、加藤越中守、稻垣對馬守 御内陣東西に伺公、此節 勅使 院使、御門跡方、殿上人、極薦御供所え退去、紀伊中納言殿、水戸宰相殿階下に被列、諸役人等最前之席々え着座、御拜相濟而 御内陣左之方 御着座、紀伊殿、水戸殿順々 御内陣脇机にて燒香被拜禮、畢而階下西之白洲迄被退去

一重而 御拜被遊、相濟而日光御門跡御先行にて 御廟所御參詣

御先立 柳澤出羽守 御 供 稻垣對馬守



一 御跡より松平右京大夫、井上大和守相越 御廟所 御拜殿之後庭上之東西に伺公御廟所にて御燒香御拜相濟  
而日光御門跡階上迄御見送 御會釋有之 勅額門にて御帳に被爲 召、御裝束所え 入御、供奉之面々如  
出御之時

一 紀伊殿、水戸殿え以 御使但馬守、御廟所可被參詣旨被 仰遣、御兩所參詣有而被退出  
一 四品以上之面々 御堂 御拜殿之内に而一人充拜禮、行列供奉之諸大夫縁通に而拜禮、御法事奉行、諸役人  
何も拜禮有之、御目付伺公

一 御裝束所に於而御半袴被 召替、直に 還御  
御 供 井上大和守

一 還御之節、御裝束所御門の前に御法事中相詰候輩

御右筆 飯高 七兵衛 岡四郎左衛門 安藤治郎右衛門  
小普請奉行 永田 半助 一色源太郎 御頭 大木伊兵衛  
御勘定組頭 細田三右衛門 御代官 細井九左衛門 諸星内藏助  
添奉行 堀江半七郎 石井治大夫 東叡山目代 田村權右衛門

右並居 御目見佐渡守披露  
一 御留守豊後守、稻葉丹後守、本多伯耆守勤之  
一 東叡山所々勤番

文珠樓

百人組之頭 安藤彦四郎

凌雲院前車坂出人

御鐵炮頭 六郷主馬

二天門屏風坂出人

同 大久保勘三郎

東漸院前御殿出入出人

同 山村十郎右衛門

本坊表裏本坊角之道

御弓頭 小笠原十郎右衛門

覺成院前清水口出人

御鐵炮頭 大久保彌右衛門

等覺院前

御弓頭 石原市左衛門

御廟所後

御鐵炮頭 石野八兵衛

中堂

御書院番頭 土屋甲斐守

御裝束所御殿

新御番頭 本多主殿

御内陣

御徒頭 夏目藤右衛門

寺内松原

同 安藤治右衛門

嚴有院殿

二天門腰掛左右之口出人 御鐵炮頭 中嶋孫兵衛

大猷院殿

勅額門之外

御持筒頭 土屋市之丞

勅額門之左右之口出人

同 人

御廟所出人

新御番頭 本多主殿

御佛殿

同 黒川與兵衛

御同所

御徒頭 土屋甚助

二天門より本坊迄

同 牧野八大夫

本坊

御小性組番頭 小笠原長門守

勅額門之内被物所

御目付 永井采女

勅額門外

同 久留十左衛門  
御廟所兼之 大久保權右衛門  
御佛殿兼之



御供所口 井上 太左衛門

御廟所

御使番 横山 左門

御裝束所 御目付 大久保 甚兵衛

御同所

同 荒木 十左衛門

唐門之内 同 赤井 平右衛門

同 堀内 藏助

同 溝口 源兵衛

一還御以後 勅使 院使并殿上人、極薦自分の納經有之、寺社奉行松平志摩守、阿部飛騨守、御勘定奉行戸川備前守 御堂階上東之方着座、高家西之假廂に伺公、三御門跡被出席、大炊御門前右大臣納經、從者庭上迄持出、役僧取次院家階上に而受取 御内陣備机上、右府 御内陣膝突之上に而被拜禮、直に被退去、過而役僧机を 御内陣入口に置 御拜殿之中央に膝突を敷、萬里小路前大納言納經如前、院家請取供机上、大納言膝突之上に而拜禮直に退去、今城中納言、梅小路宰相納經拜禮次第同前、次に役僧机を 御拜殿之中央え退、膝突を御拜殿之唐戸之内に敷之、久世中將納經役僧受取備机上、中將膝突之上にて拜禮直に退去、桑原民部大輔、猪熊極薦納經拜禮次第同前、直に退去

但 佐渡守は御裝束所之相越候に付出席無之

心 經 自筆 大炊御門前右大臣 同 萬里小路前大納言

同 自筆 梅小路 宰相 同 自筆 囃累品 今城中納言

同 自筆 桑原 民部大輔 同 自筆 久世 中將

同 自筆 猪熊 極薦

一日光御門跡初納經有之

囃累品 自筆 日光御門跡 同 自筆 妙法院 御門跡

同 自筆 竹内御門跡

右坊官持出、階上に而院家請取供机上 御内陣にて順々被拜禮、妙法院御門跡、竹内御門跡被退去、過而御臺様より 御香奠白銀三拾枚 三丸様より 同 斷

△綱吉公御嫡子徳松君早世御母堂お傳之方 鶴姫君様より 同 斷

五丸様より 同 二拾枚

△同御養女實御臺様御姫 八重姫君様より 同 斷

右之通御獻備有之 御代拜御附御用人勤之、於 御拜殿一人充拜禮退去

一尾張大納言殿、安宮御方、委姫御方名代之使者、於 御拜殿順々拜禮退去

一紀伊大納言殿、甲府中納言殿、尾張中將殿、水戸少將殿衣冠に而被參詣 御内陣にて焼香拜禮被退去、畢而日光御門跡被退去