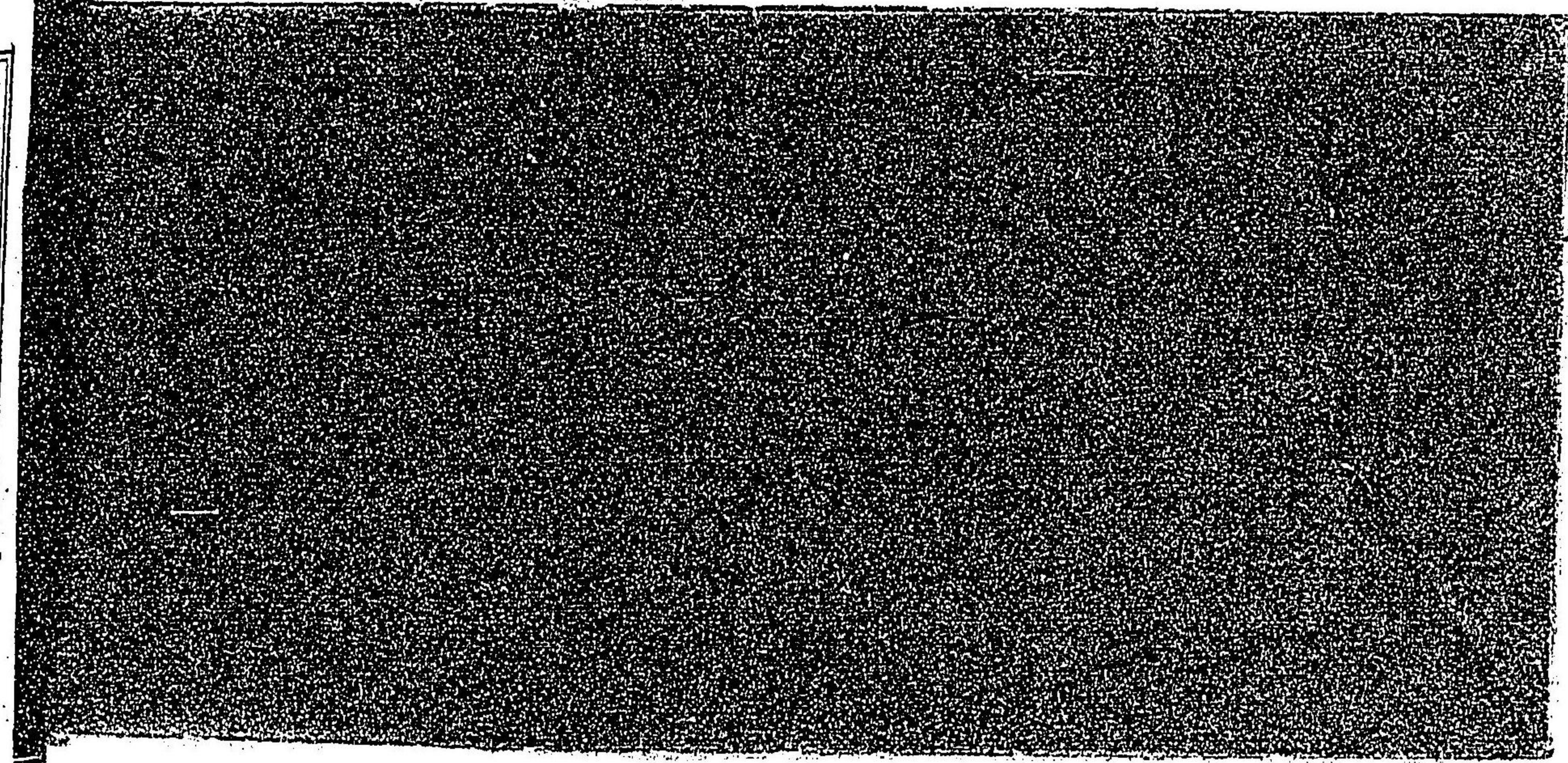


東 羽 堂

公 世



今世京町二重

目次

○名所市中之部

京都六条	東本願寺	本願寺	興正寺	本國寺	東寺	六條王塚	島原	壬生寺	因幡藥師	仙光寺	六角堂	神泉苑	二条城	中学校	育禮院	九条邸旧地
一	一	一	一	一	二	一	一	一	三	一	一	三	一	一	一	一
丁	丁	丁	丁	丁	丁	丁	丁	丁	丁	丁	丁	丁	丁	丁	丁	丁

内裏

内裏	皇后御所	仙洞御所旧趾	大宮御所	下御盃社	草堂	織殿	勸業場	集産場	妙満寺	本能寺	天姓寺	矢田地裁	三條大橋	同小橋	善願寺	京式部塔	誠心院	辨薬師	錦天神社
一	四	一	一	一	一	一	一	一	五	一	一	一	一	一	一	六	一	一	一
丁	丁	丁	丁	丁	丁	丁	丁	丁	丁	丁	丁	丁	丁	丁	丁	丁	丁	丁	丁

鐘	勢	智	八	同	四	安	六	若	六	愛	建	蛭	五	御	神	大	八	四
樓	至	恩	坂	小	奈	井	道	宮	波	宕	仁	子	奈	影	宮	雲	坂	條
同	堂	院	神	橋	橋	比	珍	八	羅	寺	寺	社	大	堂	會	院	社	道
同	同	九	社	同	同	社	皇	同	同	同	同	同	七	同	所	同	所	場
丁	丁	丁	丁	丁	丁	丁	丁	丁	丁	丁	丁	丁	丁	丁	丁	丁	丁	丁

○東南之部

三	大	耳	西	清	子	大	經	眞	八	靈	招	高	双	東	長	鎮	円	眞
十三	國	大	大	水	安	日	書	正	坂	山	槐	臺	林	大	奈	泉	葛	
間	社	塚	谷	寺	塔	堂	堂	寺	塔	正	場	寺	寺	谷	寺	場	原	
堂	同	同	同	同	同	同	同	同	同	同	同	同	同	同	同	同	同	
丁	丁	丁	丁	丁	丁	丁	丁	丁	丁	丁	丁	丁	丁	丁	丁	丁	丁	

永觀堂	西祥寺	祖髮堂	仁光寺	栗田天王	東北之部	金塔寺	石峯寺	橋荷神社	東福寺	滝尾社	泉涌寺	新熊野社	新熊野觀音	養源院	智積院	妙法院	日吉社
同	同	同	同	十六		同	同	十五	同	同	同	同	同	同	同	同	十四
丁	丁	丁	丁	丁		丁	丁	丁	丁	丁	丁	丁	丁	丁	丁	丁	丁

寂光院	藤林寺	大乘院	無動寺	横川中堂	法華堂	根本中堂	比叡山	御蔭社	赤山社	修學院	詩仙堂	百萬遍	銀閣寺	鹿谷法然院	神樂園齊場所	春日社	真如堂	黒谷	若王子
同	同	同	同	同	同	十九	同	同	同	同	同	十八	同	同	同	同	十七	同	同
丁	丁	丁	丁	丁	丁	丁	丁	丁	丁	丁	丁	丁	丁	丁	丁	丁	丁	丁	丁

廬山寺	清淨華院	本善寺	本滿寺	仏陀寺	阿弥陀寺	上御靈神社	相國寺	河合社	下加茂社	本滿寺	妙泉寺	岩倉大雲寺	御菩薩池	上加茂社	貴布祿社	僧正谷	鞆明神社	鞆馬寺	古知谷	
月	月	月	月	月	月	月	月	月	月	月	月	月	月	月	月	月	月	月	月	月
丁	丁	丁	丁	丁	丁	丁	丁	丁	丁	丁	丁	丁	丁	丁	丁	丁	丁	丁	丁	丁

○西北之部

療病院	妙顯寺	報恩寺	妙蓮寺	本法寺	建勲神社	大徳寺	今宮神社	蓮臺寺	焰尸堂	全閣寺	平野神社	比野神社	等持院	竜安寺	妙心寺	仁和寺	高植山	栴尾山		
月	月	月	月	月	月	月	月	月	月	月	月	月	月	月	月	月	月	月	月	
丁	丁	丁	丁	丁	丁	丁	丁	丁	丁	丁	丁	丁	丁	丁	丁	丁	丁	丁	丁	丁

刷毛商	六	丁
板木工	同	丁
箸商	七	丁
花商	同	丁
花之形商	同	丁
人形商	七	丁
盆栽植木商	八	丁
反古商	同	丁
箒商	同	丁
本商	同	丁
本仕立商	九	丁
覽甲商	九	丁
紅商	同	丁
表具師	同	丁
陶器師	十	丁
同商	同	丁

戶建具商	十一	丁
銅器商	同	丁
時計商	同	丁
度量衡	十二	丁
磁石商	同	丁
茶商	十二	丁
茶道具商	十三	丁
兩換商	十三	丁
料理商	十四	丁
旅宿商	十五	丁
塗物商	十九	丁
布商	同	丁
縫箔商	同	丁
織物工	十九	丁
同器械商	廿二	丁

織物中買	廿二丁
押画工	廿四丁
温泉并洗湯	同丁
御白粉司	同丁
扇商	廿五丁
同地紙商	同丁
同骨商	同丁
綿商	廿五丁
閩東織物商	廿六丁
鹿子商	同丁
官服装束師	廿七丁
かじし商	同丁
鋳金物工	同丁
鍛治工	廿八丁
傘投燈商	同丁
貨物商	同丁
寒暖計商	廿九丁
合羽商	同丁

火防器械商	廿九丁
唐木細工職	同丁
活版工	同丁
金鋼商	三十丁
形刺工	同丁
瓦商	同丁
硝子商	同丁
乾物商	同丁
蒲鉾商	卅一丁
鏡商	同丁
紙商	同丁
額看板商	卅二丁
洋酒商	卅二丁
煙草商	卅二丁
足袋商	卅三丁
竹細工	同丁
竹皮商	同丁
竹商	同丁

象服飾 卅四丁

漆物工 同丁

箕盤商 卅五丁

釣針商 卅六丁

角細工 同丁

土商 同丁

釣瓶商 同丁

葛籠柳簪工 同丁

造花商 同丁

通運會社 同丁

臭鳥商 卅七丁

打物商 卅八丁

團扇商 三十八丁

漆商 三十九丁

糊置工 三十九丁

菓子商 三十九丁

外療番 四十丁

鞍商 同丁

薰物線香商 同丁

藥商 四十一丁

櫛商 四十二丁

鍍頭商 四十三丁

蔴商 四十四丁

袋袋衣商 四十四丁

笠商 同丁

下駄商	四十五丁
古著商	四十五丁
袋物商	四十六丁
焚商	四十七丁
蒲團蚊張商	同丁
佛画師	同丁
ふしの衫商	同丁
鉄力細工	同丁
古道具商	四十八丁
仏具商	同丁
仏師	四十九丁
風呂敷商	同丁
筆墨商	同丁
小間物商	五十丁
碁盤商	同丁
兵服商	同丁
花七丁商	五十二丁
琴三味線商	同丁

香煎商	五十二丁
昆布商	同丁
肥シ商	同丁
米雜穀商	同丁
繪具商	五十三丁
襟商	五十四丁
てんぎん商	五十四丁
鉄炮商	同丁
油商	五十四丁
荒物商	五十五丁
青物商	同丁
灰汁附工	同丁
藍商	同丁
鉛商	同丁
酒商	五十六丁
指物工	五十七丁

砂糖商 五十七丁

林木商 同丁

晒工 五十八丁

銀行 五十八丁

煙管商 同丁

器械商 五十九丁

牛肉商 同丁

油團商 五十九丁

湯葉商 同丁

湯乃工 同丁

弓矢商 同丁

郵便取扱所 同丁

目鏡商 六十一丁

麵類商 同丁

御翠簾商 六十一丁

木引商 同丁

味噌商 六十二丁

寫真師 六十二丁

寫字工 六十三丁

塩醬油商 同丁

悉皆商 六十四丁

仕立物工 同丁

敷物商 同丁

珠數商 六十五丁

地金商 同丁

神祭用具商 同丁

人乘車商 同丁

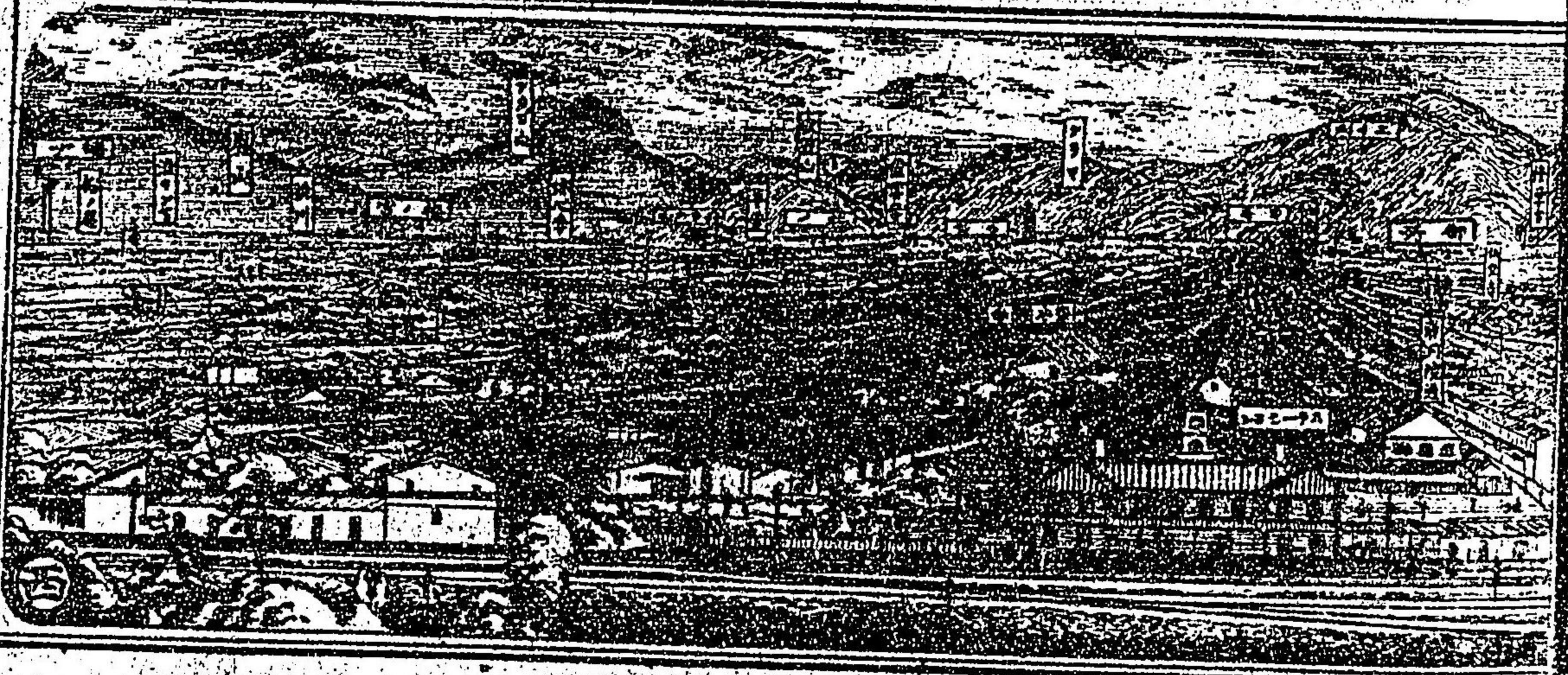
演劇場 同丁

芝居茶屋 六十六丁

貨商 六十六丁

木綿商 六十六丁

元結商 六十七丁



目次
畢

同貨金表	自七十丁
流車時刻表	六十九丁
及新商	同丁
權物工	同丁
酢商	同丁
錫商	六十八丁
煎餅商	同丁
善哉商	六十八丁
人部	
七子商	六十七丁

今世京羽二重

石田孝次郎 編輯

○市中名所ノ部

停車場より御站内を経て
西へ向ふと
四奈小橋なる順路

停車場 鳥羽七条ノ

西へ向ふと
西へ向ふと神戸大阪ノ

り東へ向ふと江國天津ノ

二邊とも電車線ノ

地ノ一ノ管時日本第

一ノ鉄道線より電車

線着ノ時間差ハ異

場ノ

東本願寺 鳥羽七条ノ

真宗東派ノ本山ヨリ

て見真大師十一世顯

如上入ノ嫡子教如上

入徳川家康公ノ命ニ

依て慶長年中創建ス

リ一に其後數度焼夫



自今再建最中あり

本願寺 堀川七条ノ

真宗ノ本山ヨリて開

山見真大師近化ノ後

十一年を経て文永九

年東山大谷ノ建立ア

リ一を兵乱ノ爲先処

々ニ移轉一正親町天

皇天正十九年今之地

ニ續一遷る処あり

興正寺 本願寺ノ南ニ

真宗ノ本山あり始免

山城國宇治郡山科ノ

地ニ建立ありリ一を天

正十九年此処ニ移ス

本願寺 大宮通松

日蓮宗ノ本寺ヨリて

後醍醐天皇ノ御宇鐵

會松葉ヶ谷ヨリ此地

ニ移ス開山日助上人



より本尊ハ日助上人
 一字三礼ノ法華經を
 安置し日蓮上人篤養
 曼陀羅は当寺の什物
 あり当寺ハ如藤清正
 の廟あり

東寺 大寺の町

真言宗八幡山教王護
 国寺秘藏傳法院云

弘仁四年空海に賜
 あり

大師堂は檜皮菅より
 御殿造りあり

六孫王經基祠 前ハ赤松

此地は經基殿舎の旧
 址あり

廣城町あり

生寺 千本通ノ東

本尊地藏菩薩毎年四



月大念仏の狂言あり
 世々壬生狂言と称し
 一種の風致あり

因幡養師 松原運馬

本尊養師如來立像六
 尺二寸本朝三如來の

一よりて天竺祇園精
 舎の本尊ありと云

天徳三年橋行平因幡
 国の海中より感得と

一処あり中興足利義
 隆の再建あり

佛光寺 仁光寺遺高

真宗の本山よりて洪
 谷山と云本堂ヨを見

真大師自作の像を安
 下阿弥陀堂の本尊慈

覚六師の作あり

六角堂 六角通光の

聖徳太子の開基より

三



て本尊は淡路國岩屋浦より出現長三寸八分如意輪觀音にて聖德太子の持仏と云西国十八番の札処あり

神泉苑 御池通大宮

善女龍王の祠中島あり弘法大師小野小町此池は雨を祈り由世の傳ふ

二條城 京都府廳あり
 中學校 下五寶新町の西あり

育臨院 中學校門前金坐通九本町北東側あり
 九條家旧邸 京町九本町北東側あり

林泉佳よりて宗像の神社又高倉橋等あり
 内裏 上皇の地あり東は寺町西は馬九郎と九本町西は今比川を隔り四ツ目土居を築き皇居附馬地と其中天は皇宮あり相國の樹木を假て此を御苑と云



桓武天皇大内裏を造り玉ひ後水尾天皇の荒廃し後水尾天皇御宇豊臣秀吉今の地を造營し内裏全く備る明治維新に至り車駕東下の後は空官とありさざとと軌近保存を専らとし紫宸殿清涼殿小御所其他の宮殿依然として旧觀を存す

皇后御所 内裏の北に一つあり
 仙洞御所 跡 内裏の東南櫻町に東側あり

安政元年甲寅四月炎上の御を造營す御林泉も當時公園と成り春秋の光景最も佳あり

大宮御所 仙洞御所の北に並ぶ



殿舎競るこゝて内裏
 此の地は保存せらる
 此地の南は續きて博
 覧會場測候場等あり
 下御靈社 寺町九本町南
 府社よりて上京区の
 産土神とす
 草堂 寺下竹々町あり
 行願寺と云天台宗本
 尊十一面觀音は行内
 上人の作よりて西國
 順礼十九番の札処こ
 織殿 勸業場の北に並ぶ
 佛蘭西國の織物術を
 傳習する処あり
 勸業場 河原町二条の南にあり
 集産場 勸業場の南にあり
 府下の産物を集め外
 客旅客物品を購求す
 る之簡便の処あり



妙満寺 寺町二条の南
 日蓮宗妙塔山と云紀
 洲日高道成寺の鐘あり
 本龍寺 寺町御池の南
 日蓮宗勝劣派の本寺
 より本堂東方に織田
 信長が墓あり此寺に
 古く六角油小路の南
 あり豊臣秀吉の世
 此地に移す
 天性寺 寺町三條の北
 日蓮宗曼陀羅山と云
 六日地藏 寺町御池の南にあり
 三條大橋 寺町御池の南にあり
 天正十八年豊臣秀吉
 の築設する処よりて
 長六十三間幅四間
 五廿より東海京山北

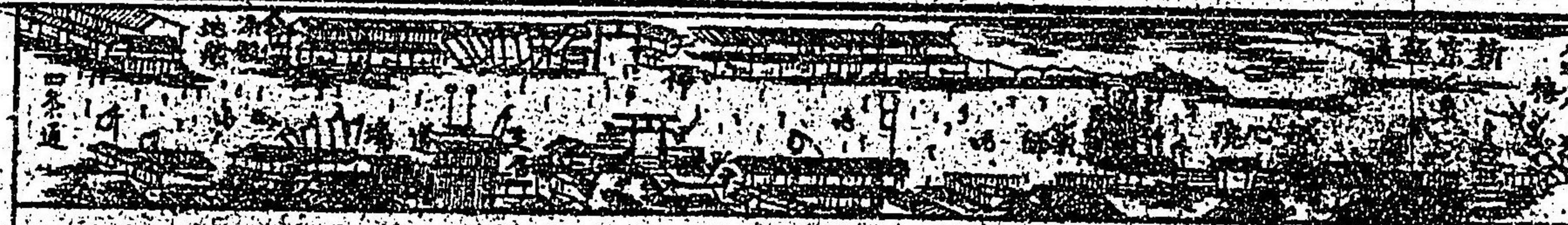


陸三道の故入此。往
還す故は橋の東西
麓多し

小橋 三本大橋の西平田橋七川
橋の東詰と北に至る
地と本屋町と云寺宿
産堂等神理屋等

善願寺 六角堂寺町の
漢土別業等神理屋の
寺 天香天香の
建立より

當寺の前街は北に三
條通より南は西条通
至り四町の間を流
流す河川云漢神宮前
清淨神軍談揚子親物
料理店其外百餘の店
軒を連らね昼夜晴雨
の別無く都下繁花第
一の地より



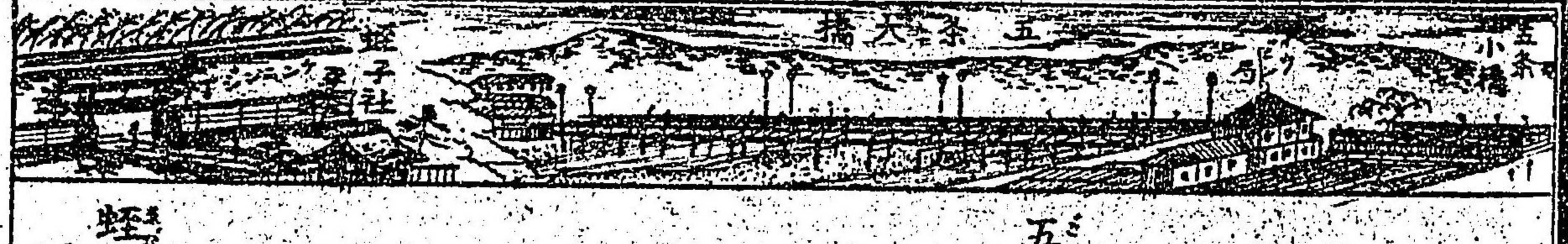
和泉式部 善願寺前
誠心院 京橋區藤原町
清浄師 全願寺師あり
永福寺 云ふ本尊
長三尺の石像あり

錦天神社 新井橋南小師あり
祭る処菅神
四條道場 全田舎の北あり
錦綾山金蓮寺 云ふ
遊行の寺 一に徑
昔と具平親王の殿舎
ありと云木尊阿弥陀
如未開基し法安上人

八坂神社 所より大野の南に
此社と八坂神祭の日
是月神輿と社前
駐め七日の間神休を
兩社と遷す俗に之を
御旅と称す 七月先 再び
神休と神輿と遷す本



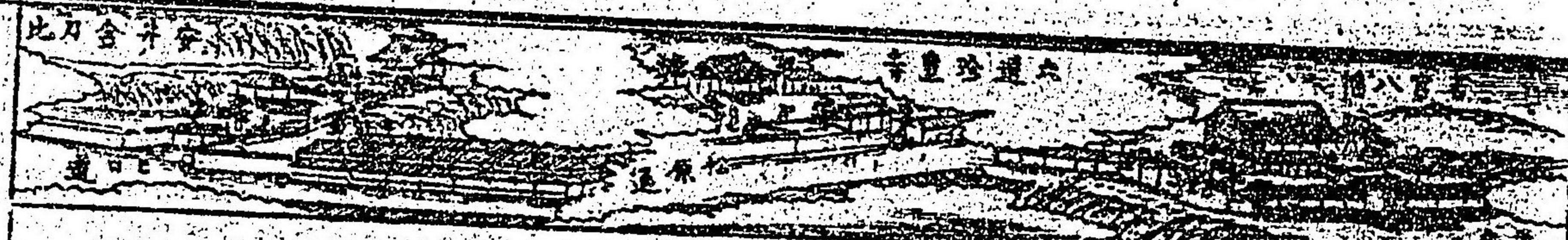
社、遷葬せし世、祇園
會の神幸と云は是ふ
此町より東、至る河
原町迄を御波町と号
し四條橋を越え祇園
町を隔りて八阪社知
恩院圓山清水等、至
る往還、一して其繁花
る事新京極と同ト
大雲院 寺町四條の南
淨土宗本尊阿彌陀如
來開基と貞安上人織
田信忠道徳の爲め
豊臣秀吉の建立より
神宮教會所 寺町通堀小路六
御影堂 五条通寺町の西あり
新善光寺と云天長年
中檀林皇后の建立開
基と弘法大師中興と



阿上人より時宗と云
る本尊阿彌陀如來と
安阿彌の作より
当牙を昔より扇骨と
名物とす故に扇を製
する家数軒あり
五條大橋 五条通鴨川に架す
慶長年中石を以て造
り中頃木橋と成る三
條大橋の如く疑宝珠
有り今の如き近時
に更造する処より橋
の東に旅籠屋と云
り又橋の西を南に至
れ七條新地遊里又
米市場等あり 此橋を越
至れ木願寺大谷庵あり至る
其道すからと五条坂と云の陶
器師の家軒を過るなり
蛭子社 大和九路原の北
を丁余建仁寺前
祭る処蛭子神此辺の



建仁寺 大和郡松原の北
 禪宗五山の第三
 土御門天皇勅願
 依り建仁年中鎌倉時
 軍源頼家敷地を附
 建立開基は栄西千光
 國師より本尊釈迦迦
 葉阿難の像を安す山
 内六條河原院の古
 鐘の聲に云々あり
 空岩寺 松原郡建仁寺町東
 六波羅西門下
 華覚山念仏寺云真言
 吉宗より
 六波羅密寺 松原郡廣道
 空也上人開基本尊十
 一面觀音塔慶の作西
 國十七番の札あり
 此迎も往昔平清盛の
 殿舎あり地あり



茶室八幡正徳の
 六波羅密寺 若狭八幡ノ北ニテ
 空也上人開基本尊十
 一面觀音塔慶の作西
 國十七番の札あり
 此迎も往昔平清盛の
 殿舎あり地あり
 同
 当社の表門ハ八阪社
 西の樓門前を南ニ至
 るを順路ニ又社の
 北より松園町歌舞練
 場又西の方建仁寺山
 門へ出る道あり
 四條松橋 四條通鴨川
 橋東ハ祇園町八阪新
 地ニ字ヲ遊里ニテ
 川岸の南北ニ青樓軒
 を並べ四條通の南
 北ニ演劇場あり又橋
 の南ニ至るを宮川町
 ニ云是も別區の遊里
 たり橋の西結を北ニ
 ハ



至るを先斗町と号す
是れ遊里とて八阪
新地と云ふ繁花とす
東山見物の人も橋を
東へ渡りて祇園町と
り八阪神社に至るべ

四條小橋 四條西之川
此川を鴨川の支流と
して此は二条より南
に伏見と通じ諸物運
送の爲を開きし処と
て毎日午后に至れば
伏見と出る旅人衆船
する事を得る



八阪神社 四條西之川
祭神素戔嗚尊稻田姫
八王子よりて京師光

○東門之部
八阪神社より藤の森に至る



二條南に松原迄の邊
土神とて官祭と六月
十五日私祭と七月十
七日同光四日として
世に祇園會と稱し壯
麗最著名の祭社なり
神樂舎画馬舎棋社本
社より西の樓門と四
條通より南の本社正面
南の樓門外は石造の
大鳥居あり此前街を
下河原と云ひ高臺寺
八阪塔清水寺等の往
還あり此辺も酒徒遊
樓愛し社の東より山
に到りて丹山長楽寺
東大谷双林寺等の
順路あり

知恩院 東山三条の南白川筋の
東より入りて八坂の社
東山若原と出るを
順路とす



淨土宗鎮西流華頂山
 大谷寺云法然上人
 宗門開闢者水禪房の
 旧跡よりて淨土宗總
 本山なり
 今の御堂は満譽和尚
 の代に徳川氏の建立
 せる所あり
 本堂円光大師の像を
 す 大谷寺の額を後
 奈良天皇の宸翰
 勢至堂 木尊勢至仏の
 安阿弥の作知恩教院
 の額を後柏原天皇の
 宸翰堂の傍に紫雲水
 云あり
 鐘樓 本堂の隣
 山上に在 巨鐘よりて
 高き丈八尺五九尺厚
 九寸五分共声上下京
 達す



山門 本堂西の山下
 あり 華頂山の額を靈
 元天皇の宸翰門堂の
 傍に三條小鍛冶の井
 鉄磬石等あり又北の
 方路上に瓜生石に云
 あり櫻花名処且四時
 の景色比無し
 眞葛原 八坂社より円山に至る
 円山 八坂社より東三十
 時宗安養寺云此地
 正阿弥左阿弥端之
 寮等の宴席あり何れ
 も高樓よりて眺望
 名高し
 鑛泉場 円山正阿弥の傍より
 吉水園に云温泉を仮
 造し浴室及び二層の
 高樓を構へ浴客の憩
 処とす 示末傍に教箇
 十



の冥席あり
 長樂寺 温泉処東南に本堂あり
 開基傳教大師中興國
 阿上人より時宗とあ
 る本尊十一面觀音も
 傳教大師唐土より帰
 朝の時、感得の像に
 東大谷 長樂寺門前、裏門
 真宗東本願寺代々の
 窟処より本尊阿彌
 陀仏と安阿彌の作に
 双林寺 東大谷門前、裏
 本尊兼師如来も傳教
 大師の作本堂の前、
 平判官康頼頼阿法師
 等の塔あり此処は文
 阿彌と云冥席あり其
 西に西行庵芭蕉堂大
 雅堂あり共は維新已
 前、當寺の境域あり



此処より西へ直
 出れば八坂社鳥居
 前、下河原に至るより
 高麗寺 長樂寺の南に可成遠き
 檀京より建仁寺
 清和天皇十年豊臣赤
 松の重高堂院建立機
 縁に、秋池阿彌御供
 の像と安土山法王寺
 寺及び高麗院の遺舎
 又持雨亭今亭と云々
 堂あり境内秋葉
 招魂場 高麗寺の山より
 近時愛國殉難及の勲
 主戦歿の招魂場あり
 姓名を彫る石粟
 數百を連綿し毎年十
 月有志輩招魂祭を
 し又表忠の銅碑あり
 靈山正法寺 八坂の東にあり



本尊觀世音傳教大師の作阿彌阿堂の本尊世入齒吹の弥陀
 此山下清水寺道して松原通の性遷へ出る坂を産寧坂と云ふ
 八坂塔高僧寺東門より
 法親寺と云後晋と佛
 監樓門等ありと云
 今五重の塔の之と
 存す
 興正寺産所
 真宗興正寺一派の産所あり明治年間
 創立す
 經書堂
 大日堂
 本尊大日如來弘法大師の作此堂の内に五



清水寺
 部の大乘經を入れたる箱あり其下なる車輪を轉すとて大乘經一巻を誦する功德等といへり
 産寧坂の下より此迄至り清水焼陶器の商の家あり
 子安塔清水寺東門の下の南あり
 奏進寺と云三層塔あり本尊千手観音より
 清水寺
 大同二年坂上田村大建立本尊十一面観音観音立像八尺化入の作と云西國十六番の札あり開基と宝龜九年四月六和國小島寺の延鎮此地より行敷居士の會して辨



庵を營み大悲の像を
 安し後田村磨信と起
 一諸堂を建替する処
 あり奥院音羽滝地主
 神社田村堂法倉堂其
 外諸堂委々境内標委
 音羽の滝の下に吹
 玉の池あり夏日遊
 暑の爲遊人群をよす
 此処の東より醍醐山
 科等へ至る道あり
 當寺西門脇より鳥辺
 山と通り大谷の廢処
 へ出る道あり又産草
 坂の南より道あり
 大谷 當寺の西門三丁許
 真宗開山見真大師の
 本窟として本願寺代
 々の窟処とす門前



眼鏡橋あり風景良し
 此処より五條通と西
 へ至れむ五條坂陶器
 屋兩側あり
 耳塚 豊國神社の南正西通の
 南の方あり
 文禄年中豊臣秀吉朝
 鮮を征討し先鋒加藤
 清正小西行長等より
 敵兵の耳鼻を斬りて
 秀吉の實檢に入れし
 を此塚に埋む処とい
 ふ
 大佛半像 理仁寺町五條
 南四丁許
 方廣寺に云豊臣秀吉
 建立寛政十年回祿の
 后に造置よし近時漸
 く此半像を作りて旧
 觀の想像とす
 豊國神社 大仏の南
 當社に別格官弊社と
 十三



泉涌寺 新野縣新野
 仁和中四條天皇已
 降歷明の陵唐より本
 寺跡勅額迹阿弥陀等
 安す舍利殿を釈迦
 の牙舍利を安置す後
 山は壯嚴あるは孝明
 天皇の陵とて中古
 日本陵製往古に後す
 寺より池を築きりて大石
 圍むるを本階とて伏見第一橋
 の外畔に出る大門前松林ノ中
 間より東邊寺の山あり
 滝尾社の南麓にあり
 伏見街道第一橋
 通天橋 東橋寺の内池川に架す
 紅葉の名あり
 東橋寺 伏見街道通風社二十許
 南の東側は北門あり
 北門より入る西門と
 禪宗五山の第四開山
 聖一國師惠白山と云
 萬壽寺 禪宗第五
 徳山天皇文永九年



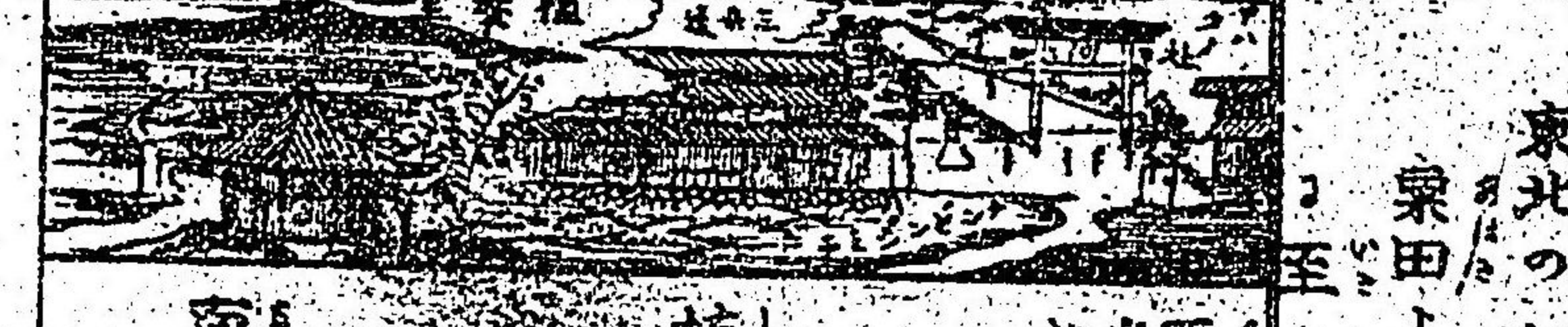
剎開基と室覺禪師
 濕磐像の大幅は日本
 無双にして應永十五
 年北殿子五十七歳の
 画より此余五百羅漢
 観音三十三身四十八
 祖等世に著名の画軸
 毎年日を定めて諸人
 観とす山内は小
 野小町玉童池蔵と云
 あり 已前大仏の北大津道と
 あり 小堂ありて此を小野寺と云
 当寺も四條天皇寛永
 元年九條関白道家公
 より此地を寄附し延
 應元年諸堂成就す然
 るは明治十五年失火
 の為本堂法堂共焼
 夫す
 稻荷神社 東橋寺南十丁余伏
 見街道の東にあり



元明天皇神代卷二年二月十一日初の午の日
 後山三ヶ峯に祀るを
 初めこす故に今猶二
 月初午の日を以て當
 社に群詣す
 石峰寺 稲荷山の南
 禪宗二百丈山と云仏
 殿の本尊ハ釈迦仏を
 安す兼師堂本尊兼師
 仏と多田満神の念持
 仏あり後山石像の五
 百羅漢を連置天明
 年間遺立たる処星
 霜を經るに従ひ漸次
 散乱して今其半を
 存す
 空塔寺 石峯寺の南に三ヶ
 峯より九ヶ峯半
 深草山に云日蓮宗
 して日蓮日朗の遺骨を



叔むる石塔遺あり石
 面鏽る処の題目も
 日像の書あり
 藤森社 紀伊郡深草あり稲荷
 此社の南表より東
 至れ六地藏駅黄檗
 宇治への道あり



東北の部
 泉田より此殿山を經て鞍馬
 至り上京に入る
 粟田天王 三条通廣道
 仏光寺 三条通廣道東
 真宗仏光寺一派の窟
 処あり
 植髮堂 三条通百川橋の
 見真大師の像を安
 青蓮院に於て得道の
 髮を植る云ふ
 南禅寺 三条通東三町
 禪宗より瑞竜山と云



いふ龜山法皇離宮の
 旧地山内金地院は東
 照宮の南あり山門
 藤堂高虎の建立より
 櫻上家臣戦死の牌
 を安土門前石造の
 大燈籠を基あり佐久
 間某の寄附あり
 永親堂北にあり
 禅林寺と云木尊阿弥
 陀仏を見返りの影像
 あり堂下は鶯の池
 云あり此所は紅葉の
 名処なり
 若王子熊野社
 後白河法皇の勅請
 して山中は滝ありて
 風景よろしく避暑紅
 楓の時遊客此に集る
 黒谷の南にあり



淨土宗の本
 湖邊山金戒光明寺
 云月光大師の宿熊谷
 蓮生坊平教盛の石塔
 あり山上三重塔は文
 珠菩薩と安す日本三
 文珠の一なり
 真如堂黒谷の北
 鈴鹿山真正極楽寺
 云天台宗開基戒基上
 之本尊阿彌陀仏は慈
 覺大師の作なり
 春日社
 神樂園齋場
 本社八角造り萱葺
 して祭所日本神祇三
 千一百三十二坐と勅
 請し又八神殿伊勢兩
 宮等と鎮坐す
 鹿谷法然院
 十七



彌土律宗を善る又六
 宇諾不耽念仏の遺場
 也嘗寺の東に四奈大
 師言公在明詠集と撰
 む古跡朗詠谷又法
 性寺修行僧苑及び康
 頼成程等平家を亡
 んて會せ古跡談合
 谷に云名河あり
 此谷より西に古田原あり
 又東に三ヶ所寺あり
 五ヶ所あり
 銀閣寺 此寺の北に河の西に
 禪宗慈照寺と云足利
 義政の別業として造
 り去の後遺命に依り寺
 二重の閣上
 空殿と云い下と潮音
 閣と云林泉最と秀逸
 一に世に名高し



百萬遍 今に田原村あり
 長徳山知恩寺と云淨
 土宗鎮西派の木寺ま
 り慈覺大師の艸創り
 て加茂の神宮寺とり
 後善阿上人勅命より
 りて念仏する事一
 万遍是に於て号を百
 万遍と賜ふ
 詩仙堂 下野の東に茶寺あり
 石川文山閑居の旧跡
 遺愛器物も存す
 修学院離宮 一乗寺村の北に修
 院村の山にあり
 俊水尾天皇の時離宮
 を創旨ありて御幸敷
 度より林泉風景の美
 る事清超雅筆と盛
 りて人々近時公園
 として諸人の徒覽と
 許さる



赤山社 蘇我の北西三町あり
 夫古宗の護法神
 て慈覺大師入唐歸朝
 の後、勧請する処に
 御座社
 下鴨皇太神宮此地へ
 神幸の祭式ありて御
 生山と云
 比叡山
 當山を山城近江、跨
 る大山ありて登山の
 道何れも坂路、不食
 物、輕鞋を履る家あり
 下鴨より白川村に至
 り、無動寺へ登り、四明
 嶽、北叡山の巔に
 頂に至る者、世に
 又修学院より、雲母
 坂より登るあり又、
 川谷出州の東より



高野川の流るる添心
 へ山端村高野村を過
 り八瀬の里より登る
 又三條邊より東へ行
 近江國大津駅を出て
 三井寺唐崎坂本日言
 神社へ詣り東方より
 登山するも、
 抑比叡山延暦寺を推
 武天皇延暦七年傳教
 大師の作基よりて日
 本五山の一王城守殿
 の灵峯ありと云往昔
 も三千坊ありといへ
 り
 根本中堂 戒壇堂 文
 珠堂 大講堂 前唐
 院 千手堂 淨土院
 等あり是を東塔と云
 法華堂 常行堂 釈迦



堂 相輪塔 元黒谷
 等是を西塔と云
 横川中堂 大師堂是
 横川と云
 無動寺當寺より弁財天あり
 諸人夢之詰り
 大乘院見真大師の旧跡
 あり
 横川より大原を下り
 鞍馬に至る順路を記
 するに 虽尾都て山路
 の長途ゆれ 夫瀬越
 も鞍馬まで一宿をす
 臨林寺 鞍馬山の西北麓大原
 本尊阿彌陀仏を文治
 二年法然上人六原門
 者の時証據とせられ
 といふ
 東光院 大原野の里
 高倉天皇の治建礼門



院 關居の地より腕清
 水寺迎あり
 古知谷 大原の又腰林寺
 光明山阿彌陀寺と云
 鞍馬寺 京都の北三里大原より
 松尾山 云天台宗あり
 源牛若丸の住せり
 せり東光坊の旧跡あり
 朝明神社 大門より二町許
 鞍馬村の産土神とす
 僧正谷 鞍馬寺より貴布衣あり
 僧正谷 谷あり源牛若
 刃法煉磨の旧跡と云
 岩石に刀劔の跡似
 破るあるものあり
 貴布衣社
 官幣中社より奥の社
 八町此地より市原



へ下り階枝村を経て
 御菩薩池へ出る道あり
 又市原より上加茂
 へ出る
 上加茂社 愛宕郡上加茂村にあり
 官幣大社山城國一の
 宮あり白鳳五年造管
 神前より御手洗川と云
 清流あり後の山を神
 山と号す社地廣く風
 景最もよし教箇迄未
 社諸殿あり
 御菩薩池 上加茂の東
 此所より有名の地藏菩薩
 の小堂あり一ノ寺
 町鞍馬口に發して今
 此地と無
 岩倉大雲寺 京より松ヶ野村
 天台宗大雲寺の額は
 参議佐理の書開基は



昔并僧正あり
 岩倉より東の方花園
 村を經て高野村に出
 御蔭社赤山修學院
 離宮詩仙堂等へ至る
 も又順路あり
 妙泉寺 本福寺
 日蓮宗あり此地の民
 家日蓮宗徒多く有り
 毎秋題目を唱ふるは
 節を付け踊る事あり
 世に是を松ヶ野題目
 踊と云又寺の後山に
 八月十六日の夜妙法
 と二字の形に火を照
 する事あり
 日蓮宗天正年中より
 同宗の學堂とある
 下鴨社 河合社より北二十軒



山城國一の宮として
 桓武天皇長岡の京より遷都以前の鎮座あり社内ニ神像亦社三所社社の社其社社多々川川の森林あり当社前を指す夏月納涼の良好の地とす
 寺より上加茂へ至す
 河合社 寺町今出川より北に至り鴨川を越え下鴨村入口にあり
 相國寺 上御所の南今出川馬丸の東にあり
 禪宗五山の一として
 萬年山相國義天禪寺
 寺す明徳二年足利義満建塔中普光
 定家の塔あり
 上御霊神社 鴨川にあり
 二條以北堀川以東より北に至る産土神とて境界廣大あり



其私祭は陽曆五月十八日に神輿を渡す京都四大祭の一なり
 阿弥陀寺 寺町鴨川口の南
 浄土宗蓮臺山に云々
 寺に織田信長忠影像及び永能寺に於て戦死する織田家主従の墳墓あり
 閉山清五信長の傍近く参り縁由を以て經營する処あり
 佛陀寺 本満寺の北に隣る
 本満寺 寺町今出川北にあり
 日蓮宗廣布山に云日蓮の像を古へ丹州黒田村に在りしを此寺に移せし云
 水善寺 寺町今出川南



日蓮宗光了山云
 清淨華院寺町今出川南三丁
 淨土四本寺の一あり
 廬山寺寺丁通荒井口
 廬山天台誦寺云
天台 釋 兼学宗也当
法相 日くわんしん
 寺は法然上人自筆の
 選釈集見興大師四句
 の文章を傳來す
 療病院御車道荒井口北あり
 西洋模造の建築美觀
 壯麗あり



西北方
 上京区寺院より六徳寺を
 經て金閣寺北野御室嵯峨
 交谷に到る
 妙頭寺
 具足山云日蓮宗最
 初の寺なり云本尊
 釈迦仏長三寸の金像



日蓮の念持仏よ
 報恩寺上立賣小川の西
 淨土宗兼天山云
 寺に隋虎云名物の
 画あり元豐巨秀告
 樂亭云有り物よ
 其頃此画夜々有云
 して階を走り云
 妙徳寺寺之北小川の西
 日蓮宗卯木山云
 昔も洛陽西洞院五糸
 あり天正年間此地
 移す
 本法寺寺の北小川の北
 日蓮宗般昌山云
 建敷神社大寺通の北極丹國山
 糸処織田信長の靈
 として別格官祭社より
 大徳寺紫雲長岡山の北あり



禅宗よりて竜室山と
 云正中元年の創建よ
 り御監も赤松円心山
 門も運哥師宗長開は
 千利休等の寄附する
 処山内雲門庵も大燈
 菴師の像を安する寺
 あり真珠庵も一休和
 尚の住居よりて其遺
 物を存せり
 公會社

長保二年五月御請願
 川以西二条以北上京
 区の産土神よりて來
 果城最も大より秘祭
 五月十五日又四月
 十日御祭云々
 祭式あり
 蓮華寺
 真言宗上品蓮華寺云々

開基は聖徳太子俗
 十二坊と稱す
 熾六堂
 興言宗毎年四月六念
 仏の莊言ありて一檢
 の風致あり
 金剛寺
 禪宗鹿苑寺と云應永
 四年建管足利義滿公
 の山莊よりて後寺と
 あり夢想國師を以て
 開基とす林泉の景色
 世に名あり種々の室
 物古代の造屋筆紙
 悉すべからず

平野神社
 官祭大社よりて官祭
 四月二日社地は櫻樹
 花の項は平野の
 夜櫻と稱し観客夜飲



北野社平野社の三ノ
 官幣中社菅原公の靈
 祭る天曆九年右京
 七條文子の創建たる
 処より今の社を豊
 後頼朝が建立社權を
 加藤清正が附する処
 の大鏡あり社城廣大
 して楨社末社其他
 殿舎多く詣人絶る事
 多く官祭八月四日私
 祭は十月四日あり
 等持院北野の田七ノ許
 禪宗より足利尊氏
 建立頼朝が足利義満
 輩より兼寺足利景
 世の本懐あり海新の
 前勅王の浪士此亦像
 の首を二条河原の泉



首する事世に知る処
 あり
 龍安寺寺持院の西あり
 禪宗よりして大雲山に
 云細川勝元建立せ寺
 内は池あり冬の時鶯
 鶯の名死にす
 妙心寺龍安寺の南下五賢通
の西花園村あり
 禪宗正法山と云山内
 王鳳院と花園天皇宸
 居の地あり萬里小路
 藤房遁せし後当寺
 に入り開基關山國師
 の法脉を嗣き授翁と
 寺に當寺の第二世此
 入ありと云
 御室仁和寺妙心寺北七八
丁許あり
 眞言宗よりして光孝天
 皇の御願に依り仁和
 年中草創より五重塔



三王門あり御室と云
 宇多天皇勅して寛
 平元年此地に七堂御
 監并御室と建管あり
 一は始る境内櫻樹多
 く其花地土尽く満ち
 るより咲亂る比類
 多美觀あり
 此処より西の方鴨湊
 村平岡村を過きて高
 雄に至る又鴨湊村
 より直に西の方に至り
 廣沢池に出で上陸
 蝦秋迎堂を造るより
 高嶺山 三條大橋より三里余
 神徳天皇の御宇和氣
 清原造立其後桓武天
 皇延暦年中弘法大師
 賜り神護寺と号し
 真言宗と名る護王神



社は和氣清原宮を祀
 榎尾 榎尾と云く
 華嚴宗高山寺と云醍
 醐天皇の御宇は天台
 宗あり中興明慧上人
 より今の宗と更む上
 入唐より茶の実を得
 て裁を初められしを
 後宇治に移して今の
 如く盛なりと云
 榎尾 榎尾と云く
 西明寺と云
 此は記すに京都より
 三條通を西へ趣きて
 愛宕山に至る順路を
 載す
 大森 三條通の西
 九一里半
 廣隆寺と云推古天皇
 十二年聖德太子建立
 百濟国より獻する伝



像を安する処ありて
 本尊は薬師仏あり
 此寺より西五丁軒は
 唯子社と云牙
 至り直ぐ西に往りて
 下嵯峨嵐山に至り右
 の方は上嵯峨愛宕道
 あり

釈迦堂 王嵯峨村にあり
 五臺山清涼寺と云木
 尊釈迦仏の像を天竺
 國に於て釈迦堂世の
 時夏首錫片赤梅檀の
 香木を以つて作る処
 ありと云一條天皇の
 御宇南都東大寺の僧
 周然渡唐の時此像を
 得て飯朝一寺に安
 ず処あり
 六六山 二波岐 入山北
 三三山 三三三



当社元洛北鷹峯に
 ありて天應元年今
 の山に移し祀る釈迦
 堂より十町往きて一
 の鳥居あり此より試
 の坂と云夫より山下
 清滝川を越るへ坂路
 四十余町の高山あり
 山上銅鳥居より左へ
 下る月輪道あり
 月輪寺 登者より九
 鐘舎山と号け中真閑
 白善實此地に閑居つ
 旧跡あり当寺は時雨
 櫻と云名亦あり
 二尊院 上嵯峨釈迦堂
 小倉山と云宗音
 兼学本尊阿彌陀
 釈迦に二像を並
 安んず故に二尊院と稱
 九七



念仏堂は法然上人足叟の影像を安す
 天竜寺 二聖院の南六町許下流
 雲龍山天竜寶壽寺
 云後醍醐天皇追福の爲め足利尊氏の建立より元治元年甲子兵火罹り焼失す
 渡月橋 下流雲龍山の東麓桂川の流に架す所なり橋の北は三軒茶屋と云ありて嵐山の風景と對し遊客の未泊常絶へも
 嵐山 渡月橋の川上兩岸あり
 龜山天皇の御宇和州吉野の櫻を後植へ玉ひより今も櫻花の名所なる所無の滝千鳥ヶ淵大慈閣等名所あり



法輪寺 渡月橋の用橋の上あり
 智福山と云元治の亂に天竜寺と共に堂宇を焼失す
 松尾神社 法輪寺より十町あり
 大宝元年創建当社の神と酒造の神と稱し参詣多し
 月讀社 松の尾南二町許
 仁壽三年痘瘡天下流行せし時当社を祈り事ありと云松尾七社の内あり
 パピールフアブリク 川の北岸梅津村あり
 明治九年一月開業西洋番紙を備へて洋紙教品を製し近時マロツコ漆紙活字印刷紙等の製造をも爲す



あり
 梅宮（梅津村あり市街より一里三十町あり）
 官弊中社より往昔種
 林皇后当社の砂を敷
 て仁明天皇の産玉
 ひより今安産を
 祈願する者あり
 梅の宮より東へ戻れ
 る四奈通の西口へ入
 るあり



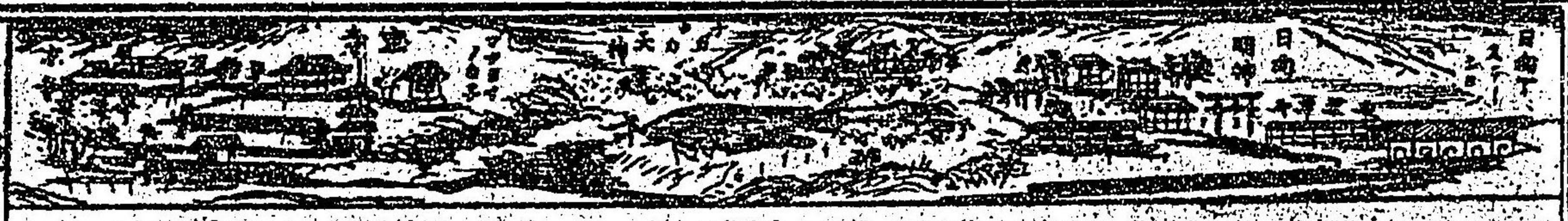
西南方
 七条通を西へ出櫻原より
 昔峰柳谷を経て八幡山寄
 と通し相衆郡笠置に至る
 櫻原（七条通の西側川を越て丹波道老の坂に至る中間あり）
 春日社（瀬原の南東より三里半許）
 花の寺（大原野の南東より三里半）
 小坂山勝持寺（云天天宗より頼り小野道風）
 風の華二玉門の金剛



力士は蓮慶酒造の作
 又西行法師の古跡あり
 西岩（小坂山より西側）
 金藏寺（云桓武天皇平安城遷都の時王城の四方に石倉と造りて大業經と取り玉の一ヶ処あり）
 三輪寺（五輪郡現世の上東より）
 菅寺西（方山上）
 大坂（京都は素より大坂奈良の大仏寺と眺望あり）
 善寺（石期郡小坂山の山上）
 天台宗開基は源其上
 入木尊子手観音（京都華堂の本尊）
 全作あり云又親性
 九九



法橋慈鎮和尚の墳あり
 当寺は西國順礼九
 番の札所あり
 柳谷観音 善導の用あり
 立親山楊谷寺云本尊
 千手観音白河天皇御
 宇創建より眼疾を患
 へる者当寺の観音を
 信する者あり
 累生光明寺 善導の遺業を承
 淨は京西山派本尊
 光大師の像大師の
 國の地へ配流の時其
 母儀より贈る消息を
 以て強り造る自作の
 もの云阿彌陀堂の
 本尊は惠心僧都の作
 りて近江國堅田淨
 御堂千駄の中草より
 一と熊谷蓮生坊繪圖



山止むる処云へ
 り当寺の堂宇は休格
 殊に善心且精切なる
 事世に賞する処工人
 以て模範とす
 向日明神社 向日町あり
 元觀元年神位從五位
 下を授けらる額は小
 野道風の筆あり
 長岡天満宮 向日町の南
 祭所菅公傳へ云菅公
 太宰府に移り玉ふ時
 公自ら容貌を写し祐
 房と云者へ與へ玉ふ
 所あり云境地梅櫻
 社鶉花楓樹と池辺
 の風景閑まり
 室寺 向日町あり
 眞言宗よりて補陀洛



寺云

天王山 回堂あり

鳥居額小野道風の筆

鎮坐年代詳よりす

皇元神殿梁の銘は養

老二年再興と書す由

と傳ふ大山寺郷中の

産土神あり

離宮八幡

貞觀元年勅請当社元

治の乱は焼火して今

も仮殿より又離宮の

名は光仁天皇遊獵の

御時当処に夜泊あり

と始る

山等離宮八幡の前

り淀川の岸へ出て舟

渡りし越え橋本より

男山より上り淀の方へ

下り横大路鳥羽を經

て東寺より戻り京に入

る

男山八幡宮 淀川の東岸 觀音

貞觀二年創建地廣

大よりと攝社末社を

く本殿の傍に楠正成

泰納の楠大木今も存

す

八幡より東南

新村助恩庵一休和尚

旧跡 是より天神森を控て哥

巨椋湖 八幡の東北流の小橋北

見の丁に至り月所銀月橋の

雨あり

此池は宇治川より入

来る水にて南北瓦五

十町許よりして水禽河

泉等を流す夏月蓮花

を賞するの名処なり

百丈山大智寺 京都より凡

十里相楽郡



巨涼湖



和東御湯船の泉
小松村あり
禪宗本願よりて山名
伯耆守建立後東福門
院佛殿を再管せらる
方丈より山上十町許
坐禪石十間余云名
石あり
鷲峰山金胎寺相楽郡原山村
原へ行く道あり京より
八里余
白鳳四年後小角天竺
雲鷲山を縁開く処
よりて蒼老六年七宝
伽藍を建官す後荒廢
今續く存す
笠置山相楽郡原山村あり宇
治田原へ行連あり
鹿路山笠置寺云天
皇山皇居の時翻天
皇山皇居の時兵火
亡び今も殿遺あり
本尊弥勒仏自然石
あり



○東南の部
伏見御香宮より宇治郷を經
て山科に至る
彫を藝師石高十間
横五間虚空藏石高
八間石面は仏像見
文殊石高五間横四
間赤手屈胎内滑り木
左跡二の丸跡等の名
処あり



御香宮 紀伊郡伏見郡にあり
文祿年中豊臣秀吉此
地の桃山城を築き
一時大龜谷の東八科
峰を結 徳川氏の世
に當野の旧路へ復し
祀る
城山 仁見郡の
豊臣秀吉の城跡あり
石田三城瓦
池の跡城
山中は宇治
地二



見臺と云処あり眼下
宇治川巨鯨池を眺
望絶景の地として梅
松の花を賞し都人羨
む

鎮墓分管の用
御香堂

親月橋 伏見の地界南隔して
宇治川に架す

此橋は元豊後橋と号
す

京都より大和奈良
に至る官道あり橋の
北詰より東に通らる

六地藏駅に至る道と
して

親月橋寺
云あり親月の名あり

製鉄処の地あり

宇治川の水勢を以て
軍を運轉し機械を備
へて西洋式の機鉄具
も造る処あり



宇治郷

親月橋の南詰を東南
に至る五十余町あり

宇治橋の西詰は建
是を宇治堤と云蓋
し宇治の地名にして

橋より西を云い橋北
東を云ふと云ふ

平等院 宇治橋の西より川上
三町あり

後冷泉天皇永養六年
関白頼道公の建立堂

内四壁に梵五菩薩九
菩薩土の画あり棟上

銅造の鳳凰堂と又
左右に迴廊ありて形

鳥の翅を張るに似
り故に鳳凰堂と云釣

殿は最勝院と号す堂
寺の仏殿建管己未回

禄の災よく京都名処



最一に美賞する処に
 治養四年源頼政平家
 の為に敗蹟し寺宇
 入て自殺す其古跡を
 廟の基と云有本は頼
 政の鎧襖等と現存
 在す

祀る処諸説あり
 宇治橋は近江國宇治郡の北此橋

宇治川に架する処に
 一三の間の水と名
 水と稱す近時洪水
 橋を流失し船渡
 成る東詰に邊内茶屋

あり
 眞正寺 宇治橋東詰より川上
 禪宗曹洞派あり寺
 門前の坂路を登坂
 云山次の名処あり



懸心院 眞正寺の北あり
 朝日山と云
 離宮八幡 懸心院の北あり

宇治郷の産土神とす
 三聖戸寺 宇治の東北

明星山と云本尊千手
 観音円浮檀金立像長
 八寸五分宇治山の東
 岩洲の水底より出現
 する処ありと云西國
 順礼第十番の札所と
 す

黄檗山万福寺 三聖戸の西北五
 明暦元年開山隠元和
 尚建立殿堂悉く支那
 の様式と撰し寛文元
 年に至り伽藍成就す
 此処より北の方水端
 の里を過り日野に至
 る又西の方へ至れ



六地藏殿の出る處
治に至る此に記する處と
池を見物す

日野薬師
水信里の東北日野村
あり

東光山法界寺云木
尊薬師仏運慶の作世
乳汁を以て婦人此
薬師に詣り乳汁満足
を祈ると云ふ

一言寺
日野の北西隅の南にあり

真言宗本尊千手観音
あり

醍醐寺
一言寺の北にあり

深雪山云當寺山上
にある諸堂を下醍醐
と云ふ

五重塔曼陀羅を本尊
とす皇臣秀吉花見の
田跡あり

上醍醐
醍醐三十七町の
山上に五六堂あり如

意輪堂本尊観音理源
大師の作西園禪乳第
十一番の札処ありて
從前には女人禁制の山
として山腹不動堂あり

登山と許さるりあり
り富山より近江國岩
間寺の順札道あり

兩本願寺折込の地あり
大石良棟隠棲の地
西山

山林郷より大津街道
通分ま出る此処三茶
通の東あり

牛尾山
山利邊分の東南山あり
西山にあり

真言宗法蔵寺云
右に載る處も京都名勝
の十の一にして其者名
ふる箇処を掲ぐ古跡旧





此に至りては故本道
 あらず且又名所の位置
 由て順次前後道路の
 得失をみるあり別
 京都の繪圖を見合ふべし

京都町名

東西通路之部

鞍馬口 東は寺町より西は
 新町頭まで
 寺の内 東は寺町頭より
 西は千本まで
 上立賣 東は馬九より
 西は六官まで
 五之辻 東は大宮まで
 西は北野まで
 湊六之町 東は小川より
 西は北野まで
 今出川 東は千本まで
 西は千本まで
 元誓願寺 東は馬九より西は小川近
 此者小路 大宮より西は寺町まで
 一之條 東は馬九より西は
 北野馬屋前まで
 中立賣 東は馬九より西は
 北野馬屋前まで
 上長者町 東は寺町より
 西は千本まで
 中長者町 東は馬九より
 西は千本まで
 下長者町 東は馬九より
 西は千本まで

出立賣 東は馬九より中學校まで
 西は西の京近
 堪木町 東は馬九より
 西は日暮まで
 九太町 東は寺町より
 西は日暮まで
 竹々町 東は寺町より
 西は堀川まで
 夷川 東は二条地より寺町近
 西は二條城まで
 二條 東は寺町より
 西は二條城近
 御池 東は寺町より
 西は大宮まで
 姉小路 東は大宮まで
 西は千本まで
 三條 東は千本まで
 西は大宮まで
 六角 東は寺町より
 西は大宮まで
 蛸薬師 東は寺町より
 西は同
 錦小路 東は寺町より西大宮まで
 西は梅津村へ通す
 四條 東は寺町より
 西は大宮まで
 綾小路 東は寺町より
 西は大宮まで
 佛小路 東は寺町より
 西は同
 高辻 東は馬九より
 西は同
 松原 東は馬九より
 西は大宮まで
 万壽寺 東は寺町より

五條	東大宮より西へ大谷まで
楊梅	東高倉より西へ高倉まで
六條	東高倉より西へ高倉まで
花や町	東高倉より西へ高倉まで
珠数町	東高倉より西へ高倉まで
北小路	東高倉より西へ高倉まで
七條	東高倉より西へ高倉まで
枚小路	東高倉より西へ高倉まで
木津屋橋	東高倉より西へ高倉まで
梅小路	東高倉より西へ高倉まで
八條	東高倉より西へ高倉まで
針小路	東高倉より西へ高倉まで
九条坊門	東高倉より西へ高倉まで
唐橋	東高倉より西へ高倉まで
九條	東高倉より西へ高倉まで

南北通路の部

大和六路
北へ四條より大仏まで
又四條より上を細手まで
北へ三條大橋の西詰まで
又南へ五條より南四條まで

先斗町
北へ三條大橋の西詰まで
又南へ五條より南四條まで

木屋町
北へ三條大橋の西詰まで
又南へ五條より南四條まで

三水木	北へ三條大橋の西詰まで
土手町	北へ三條大橋の西詰まで
河原町	北へ三條大橋の西詰まで
新京極	北へ三條大橋の西詰まで
寺町	北へ三條大橋の西詰まで
御幸町	北へ三條大橋の西詰まで
魁屋町	北へ三條大橋の西詰まで
富小路	北へ三條大橋の西詰まで
柳馬場	北へ三條大橋の西詰まで
堀町	北へ三條大橋の西詰まで
高倉	北へ三條大橋の西詰まで
間の町	北へ三條大橋の西詰まで
東洞院	北へ三條大橋の西詰まで
車屋町	北へ三條大橋の西詰まで
烏丸	北へ三條大橋の西詰まで
両替町	北へ三條大橋の西詰まで
室町	北へ三條大橋の西詰まで
衣通	北へ三條大橋の西詰まで
新町	北へ三條大橋の西詰まで
釜坐	北へ三條大橋の西詰まで

南北通路の部

三木水
北へ三條大橋の西詰まで

土手町
北へ三條大橋の西詰まで

河原町
北へ三條大橋の西詰まで

新京極
北へ三條大橋の西詰まで

寺町
北へ三條大橋の西詰まで

御幸町
北へ三條大橋の西詰まで

魁屋町
北へ三條大橋の西詰まで

富小路
北へ三條大橋の西詰まで

柳馬場
北へ三條大橋の西詰まで

堀町
北へ三條大橋の西詰まで

高倉
北へ三條大橋の西詰まで

間の町
北へ三條大橋の西詰まで

東洞院
北へ三條大橋の西詰まで

車屋町
北へ三條大橋の西詰まで

烏丸
北へ三條大橋の西詰まで

両替町
北へ三條大橋の西詰まで

室町
北へ三條大橋の西詰まで

衣通
北へ三條大橋の西詰まで

新町
北へ三條大橋の西詰まで

釜坐
北へ三條大橋の西詰まで

西洞院	北七條より南へ七條に至る
小川	北七條より南へ七條に至る
油小路	北七條より南へ七條に至る
醒子井	北七條より南へ七條に至る
中筋	北七條より南へ七條に至る
堀川	北七條より南へ七條に至る
葎屋町	北七條より南へ七條に至る
猪熊	北七條より南へ七條に至る
黒門	北七條より南へ七條に至る
天宮	北七條より南へ七條に至る
松屋町	北七條より南へ七條に至る
日暮	北七條より南へ七條に至る
智恵光院	北七條より南へ七條に至る
淨福寺	北七條より南へ七條に至る
千本	北七條より南へ七條に至る
鴨川	北七條より南へ七條に至る
川端	北七條より南へ七條に至る
二条新地	北七條より南へ七條に至る
三條南裏町	北七條より南へ七條に至る
古川町	北七條より南へ七條に至る

白川筋 北七條より南へ七條に至る

四條より南へ七條に至る

宮川町 北七條より南へ七條に至る

問屋町 北七條より南へ七條に至る

新町 北七條より南へ七條に至る

伏見街道 北七條より南へ七條に至る

建仁寺町 北七條より南へ七條に至る

馬場町 北七條より南へ七條に至る

新開之類	府内五厘
番号目方	府内一錢
全	府内二錢
右ノ割合ヲ以テ目方十六匁迄	府内四錢
右ノ割合ヲ以テ目方十六匁迄	府内二錢
右ノ割合ヲ以テ目方十六匁迄	府内一錢
右ノ割合ヲ以テ目方十六匁迄	府内五厘

出前通今 鳥居前子 以所丁五辻 末廣町
 今出川上 社家屋敷子 口今出川上 佐竹町
 比野天神 饒音寺門前 今出川上角 西上善寺町
 川上町今出 南佐竹町 同七本松原 突後町
 比野丁十本 笹屋町四百 一保七本松原 滝ノ島町
 七年六月五日 片原町 今出川上 松永町
 千本 柏清盛町 今出川上 松永町

上 京第七組小学校 今出川十本 東二丁

南辻町 今出川上 東上善寺町
 笹屋町 今出川上 西小路町
 同二町目 今出川上 堅龜屋町
 同三町目 今出川上 西龜屋町
 松屋町 今出川上 中之町
 中官町 今出川上 今出川町
 西五辻町 今出川上 上善寺町
 一色町 今出川上 榮堂片原町
 有馬町 今出川上 榮堂片原町

上 京第八組小学校 大宮今出川 比二丁

五辻町 大宮西 大宮町
 芝大宮町 大宮西 大宮町
 觀世町 大宮西 大宮町
 茶師前町 大宮西 大宮町
 北門町 大宮西 大宮町
 百葉町 大宮西 大宮町
 櫻井町 大宮西 大宮町

大宮上六 下石橋通 新神明子
 南船橋町 大宮上六 新神明子
 橋之上町 大宮上六 新神明子
 北橋町 大宮上六 新神明子
 昆沙門町 大宮上六 新神明子
 強正町 大宮上六 新神明子
 横神明子 大宮上六 新神明子
 清明町 大宮上六 新神明子

上 京第九組小学校 小川今出川 二丁

御三軒町 小川今出川 元善堂町
 飛鳥井町 小川今出川 元善堂町
 永落町 小川今出川 元善堂町
 仲之町 小川今出川 元善堂町
 寒相院町 小川今出川 元善堂町
 中小川町 小川今出川 元善堂町
 針屋町 小川今出川 元善堂町
 弁財天町 小川今出川 元善堂町
 草屋町 小川今出川 元善堂町
 草堂町 小川今出川 元善堂町
 東今町 小川今出川 元善堂町
 西今町 小川今出川 元善堂町
 村雲町 小川今出川 元善堂町

上 第九組 小学校 出水室丁

武衛陣町	衣梯出水上	御堂町
助解甲場	今米屋丁	
大門町	東立堂	
中出水町	廣可町	
五丁目	近衛町	
常泉院町	堀松町	
門跡町	松町	
養安町	新長町	
東夷川町	西院町	
近衛突懸寺		
春日町		
西出水丁		

上 第二十二組 小学校 河原丁九

伊勢屋町	吉田口	龜屋丁
柳屋町	所	荒神田
出水町	所	官田
上生州町	所	車櫻丁
袋屋町	所	駒之町
高島町	所	新島町
錦砂町	所	松陰町
中之町	所	信濃町
所南	所	
三木	所	

上 第九組 小学校 六木丁金

七丁目	相物屋丁
八丁目	寺殿天町
九丁目	龜屋町
大字町	昆沙門町
楠木町	東竹屋町
菜屋町	下九屋町
九六町	西竹屋町
中之町	菜町
田中町	西夷川町
梅屋町	東夷川町
大炊町	大黒町
玉植町	二條町
相生町	堅大忍寺
花立町	新泉町

上 第二十四組 小学校 間丁夷川

次泉町	高倉三条	天守町
鏡屋町	同夷川上	福屋町
道場町	同竹上	坂本町
北小路町	鳥九二條	藤澤町
松竹町	同夷川上	小舟町
西方寺町	同竹上	大倉町
真如寺	同竹上	巴町
同夷川上	同竹上	西九軒町
同夷川上	同竹上	東九軒町
同夷川上	同竹上	山中町

同三丁目 林下町
 同四丁目 富永町
 同五丁目 末吉町
 中之町
 花見小路
 初音小路
 萬壽小路

下 第十六組 小学校 大宮通五条

上落橋寺町
 同二丁目 下落橋寺町
 突後三丁目
 突後二丁目
 同二丁目
 同三丁目
 同四丁目
 同五丁目
 同六丁目
 同七丁目
 同八丁目
 同九丁目
 同十丁目
 同十一丁目
 同十二丁目
 同十三丁目
 同十四丁目
 同十五丁目
 同十六丁目
 同十七丁目
 同十八丁目
 同十九丁目
 同二十丁目
 同二十一丁目
 同二十二丁目
 同二十三丁目
 同二十四丁目
 同二十五丁目
 同二十六丁目
 同二十七丁目
 同二十八丁目
 同二十九丁目
 同三十丁目
 同三十一丁目
 同三十二丁目
 同三十三丁目
 同三十四丁目
 同三十五丁目
 同三十六丁目
 同三十七丁目
 同三十八丁目
 同三十九丁目
 同四十丁目
 同四十一丁目
 同四十二丁目
 同四十三丁目
 同四十四丁目
 同四十五丁目
 同四十六丁目
 同四十七丁目
 同四十八丁目
 同四十九丁目
 同五十丁目

下 第十七組 小学校 醍弁太原

橘町
 天神前町
 金西横町
 金西横町
 平屋町
 橋橋町
 篠屋町
 小泉町
 泉永町
 依安寺後町
 樋口橋町
 同九軒町
 同十軒町
 同十一軒町
 同十二軒町
 同十三軒町
 同十四軒町
 同十五軒町
 同十六軒町
 同十七軒町
 同十八軒町
 同十九軒町
 同二十軒町
 同二十一軒町
 同二十二軒町
 同二十三軒町
 同二十四軒町
 同二十五軒町
 同二十六軒町
 同二十七軒町
 同二十八軒町
 同二十九軒町
 同三十軒町
 同三十一軒町
 同三十二軒町
 同三十三軒町
 同三十四軒町
 同三十五軒町
 同三十六軒町
 同三十七軒町
 同三十八軒町
 同三十九軒町
 同四十軒町
 同四十一軒町
 同四十二軒町
 同四十三軒町
 同四十四軒町
 同四十五軒町
 同四十六軒町
 同四十七軒町
 同四十八軒町
 同四十九軒町
 同五十軒町

下 第十八組 小学校 堂下新丁

萩下町
 中野之町
 三津島町
 俊成町
 月見町
 長刀功町
 西御供町
 東御供町
 大堀町
 鶴屋町
 布屋町
 雷永町
 深草町
 材木町
 徳萬町
 小田原町
 元南番町
 阪東屋町
 高沙町
 鳥九町
 馬手町
 言水町
 王屋町
 大口町

下 第十九組 小学校 高倉松原

水燈籠町
 杉屋町
 中之町
 石不動町
 中之町
 官社殿町
 堅田町
 万壽寺町
 塩竈町
 本港寺町
 御影寺町
 朝妻町
 樋之下町
 拍屋町
 本上柳町
 鍛冶屋町
 俵屋町
 忠庵町
 本柳町
 上形町
 下形町
 須賀町
 安土町
 植松町
 西橋町
 福田寺町

五條島光東入
 新町三條下町
 川村忠三郎
 大佐
 新町三條上町
 羽村佐兵工
 釜座二条上町
 栗田治七
 寺町釜座上町
 山口義助
 四條柳馬場角
 見島定七
 宮川町五條上町
 黒川七郎兵工
 上野芳太郎
 御幸町高井上町
 清水清助
 錦小島馬場角
 清水萬兵衛
 芝原東洞院東入
 澤田金三郎
 島九三條上町
 伊佐喜七
 同
 中辻太郎兵工
 馬九条原上町
 田中喜兵工
 佛具屋町真上町
 久保田新平
 間ノ町姉小路上町
 平井兵造
 河原町三条下町
 田中半兵工
 新町四條上町
 岩崎甚兵工
 新町高井西入
 竹中久兵工

大宮元善願寺下町
 中島孫平
 全丁
 山田茂助
 釜座町海福寺西入
 河北武兵工
 寺町四條上町
 横田部兵工
 東洞院佛光寺上町
 安部友七
 新町姉小路角
 長谷川莊太郎
 釜座二条上町
 田中梅吉
 大官笹屋丁角
 風間嘉七
 下四組泉正寺町
 津田藤次郎
 薩摩町一条上町
 松居与三兵工
 東洞院六角下町
 岡松彦太郎
 新町五条下町
 前田平八
 高瀬七条上町
 西村佐兵工
 寺町松原下町
 岩田平兵工
 薩摩町一条下町
 寺井注兵工
 眞門上長者町下町
 大西茂助
 薩摩町中立堂上町
 岸村市兵工
 出水油小路東入
 加藤英二郎

赤高

二

柳島場錦小路上ノ下
 上三十組孫ノ
 中野定八
 堀川上立賣上ノ下
 小島龜太郎
 松原高倉角
 内田貞次郎

○鑄物ノ部

長谷川龜右工門
 三奈釜坐
 大西清三郎
 全ノ下
 近藤勘兵五
 寺下錦小路下
 赤井又七
 下馬町五奈下ノ下
 中西治三郎
 三奈油小路角
 木村庄太郎
 御幸町松原下ノ下
 佐川勘六
 東洞院松光寺上ノ下
 若井友七
 下京二十四組上若草下
 平井愛

○石工ノ部

東瀧川塔木町角
 芳村茂右工門
 一貫町松原下ノ下
 高城徳次郎

四景

四景

○印判版木師ノ部

寺町四奈上ノ下
 籠雲堂文三
 全四奈下ノ下
 湖雲堂平居
 四奈堂町田入町
 藤七
 松原通東洞院東入町
 高田庄兵五
 柳島場六角下ノ下
 尾沢善介
 寺町松光寺上ノ下
 山本長左工門
 四奈油小路東ノ下
 坂田徳三郎
 御幸町四奈上ノ下
 玉堂
 堀小路六角下ノ下
 松本武次郎
 堀大出水下ノ下
 重吉市兵五
 柳島場四奈上ノ下
 由良吉兵五

○煎豆商ノ部

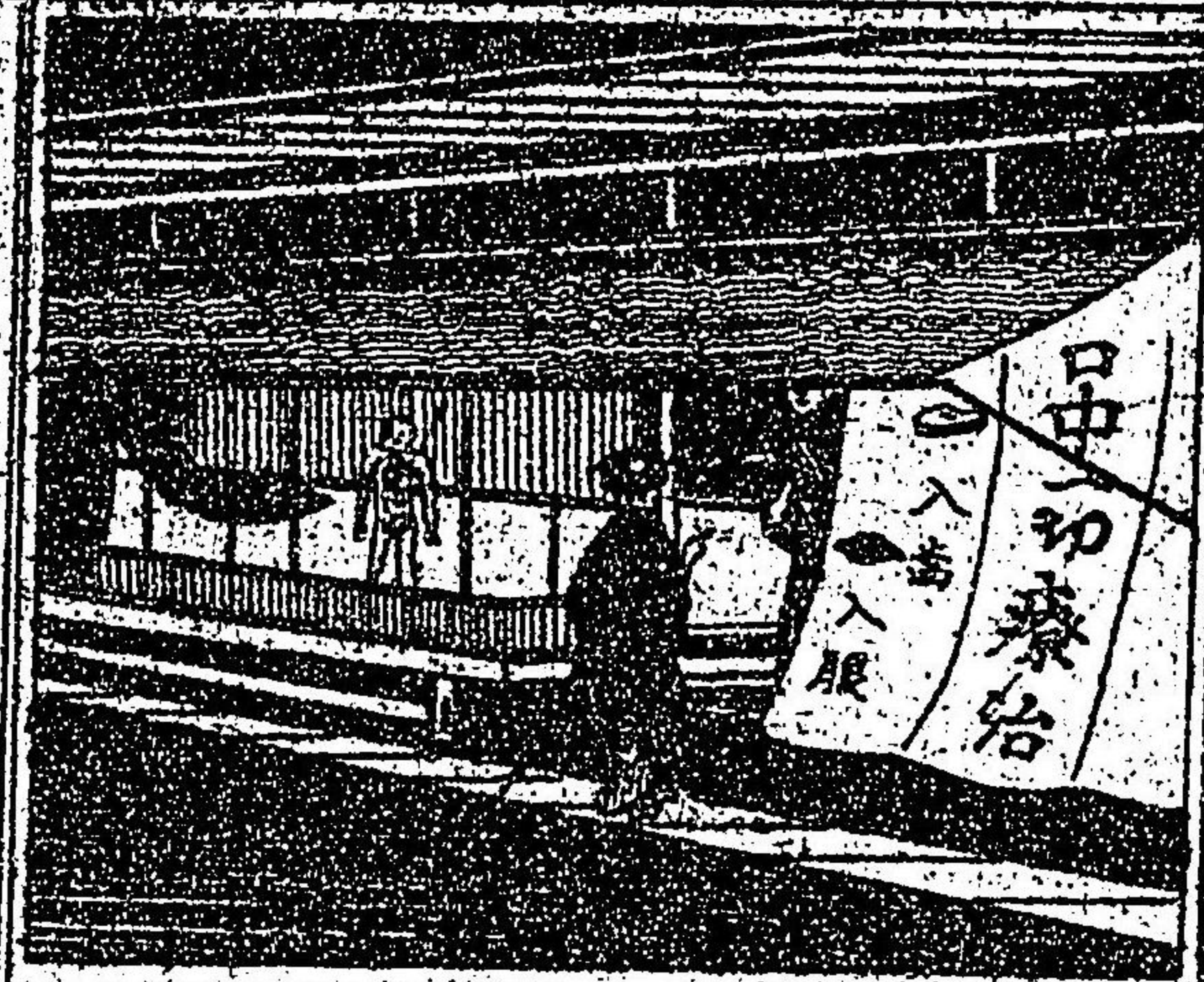
四奈小路田入町
 高井幸次郎
 今田川松光
 船橋豆
 奥川去柳東入ノ下
 大あられ店

5

煎豆ノ部

三

○入道師ノ部



新加藤六角
 越前町大町下町
 加藤谷五郎
 三奈島九曲入町
 武め
 武子
 東河院三奈上中下
 森田弥三郎
 新加藤橋下町
 長谷川老鋪
 松原東河院東入町
 近藤太十郎
 福田町北側
 高橋熊次郎
 八反社
 森田熊次郎

○友僱ニノ部

新加藤四條下町
 長井長兵衛
 新ノ町錦小路上町
 齊藤友次郎
 小川夷川上町
 田喜八
 油小路二條上町
 西崎安治郎
 同町
 中川平七
 新加藤松原下町
 和田宇兵衛
 新町御池下町
 熊谷佐七
 岩上錦小路下町
 淡谷市兵衛
 天棚栗川下町
 今尾伊兵衛
 益坐姉小路下町
 林伊兵衛
 富小路御池上町
 前川基溪
 西河院八角下町
 吉田弥三郎
 島九御池下町
 北村甚介

○一閑張及ヒ文画ノ部

新小路高倉角
 速水吉兵衛
 六角柳馬場
 進藤竹二郎
 出水堀川西入町
 飛末一閑

入道・友仙・一閑張

鳥丸三條西北角
文画師 高野伊兵衛

○號艦工ノ部

御幸町松原下町
篠田弥三郎

○蠟燭高ノ部

蛤葉師高倉東入
田中善七

新原通四本町
支店

不明門通五條南入
長清久七

高倉通高辻上町
高合平七

元誓願寺大宮西入
佐藤傳兵衛

東洞院三條下町
上杉萬介

四條里町西入
國友仁兵衛

下十五組林下町
谷山茂助

高倉四條上町
佐々浪富三郎

下十五組林下町
和田忠兵衛

○針商ノ部

三條寺町東入
福井藤原勝秀

本字

寺町五條上町
辻井茂七

○舶来及物商ノ部

六角區小路西入町
福田市十郎

寺町四條下町
野口覺兵衛

○

寺町佛光寺角
近藤廉仁兵衛

四條區小路東入町
若井八兵衛

三條區小路東入町
美濃部伊兵衛

五條大橋東入町
阪部榮次郎

松原里町東入町
中澤猪之介

四條河原町東入町
長谷川金次郎

四條柳馬場角
堀江伊介

四條御幸町西入町
杉村店

寺町三條下町
津田祐三郎

喜多無羅

○舶来小間物商ノ部

四條御幸町北角
比良野

四條登壇町角
杉江利八

(3)

五

四條柳馬場東入
一井宗兵衛
五條伏見街道南
友田市兵衛
六角芝屋町角
吉阪藤兵衛
京都入千代シヨシ
金生堂
柳馬場御所
豊田庄七

○張物工ノ部

上京三十組茶屋町
木村治兵衛
下京九組富永町
中村幸介

○清商ノ部

高倉五條北入町
鈴木金次郎
松原富小路東入町
河本善兵衛
同室町西入町
福田重之丞
大宮五條下町
水全久兵衛
鳥丸五條下町
見玉伊右衛門
同町
大藪喜三郎
御池堀川西入町
松岡清兵衛
佛具屋松原下町
福田三郎介
西洞院松原下町
橋本保之介

西洞院五條上町
渡辺浩三郎

堀川松原下町
小寺久兵衛

松原高倉西入町
岩平五兵衛

上四組山名町
水江幸次郎

○鼻緒商ノ部

万壽寺富小路西入町
高田弥七

松原高倉西入町
平井弥介

小川榎木町下町
野々口藤七

鳥丸九太町上町
小橋住永

○刷毛商ノ部

東洞院高辻上町
藤井源次郎

猪熊松原上町
斧木佐兵衛

大黒町五條上町
今井庄兵衛

○板木工ノ部

綾小路柳馬場西入町
寺田栄介

松原通新町西入町
中村新介

熱屋町錦小路上町
寺田熊次郎

柳馬場御池上町
山田安兵衛

(は)

張物商・刷毛・板木

○箸商ノ部

上三十組新九木町
寺尾庄次郎

今

四條高倉東入町
市原平兵衛
七條西河院東入町
竹市庄兵衛
上三十組東魚屋町
笠井八兵衛

○花商ノ部

四條油小路西入町
山本下以
新町九木町上町
駒井新七

○花商ノ部

松原通油小路西入町
水原常七
秩園新地富永町
定永茂介
四條御膳町
藤井猶藏
新京極四條上町
吉川鹿之介

○人形商ノ部

宮小路段小路上一町
清水治兵衛
同四條下町
清水勝藏
寺町通松原下町
野村清右工門

(12)

五條東河院南
井上興兵衛

四條坂町南
大木平藏

下四組西町
清水甚兵衛

四條柳馬場東入町
村上喜三郎

伏見御道橋前
尾崎潔濯

御幸町五條上町
守口藤七

五條健仁寺町東入
猪飼喜兵衛

新町魚網下町
鈴木久吉

千本元管堀上町
中村伊兵衛

四條西小路東入町
吉田喜三郎

同町二十三丁目
大西嘉介

上十四組四舍町
上野木太郎

四條柳馬場東入町
平井芳兵衛

六角楚屋町南
吉阪藤兵衛

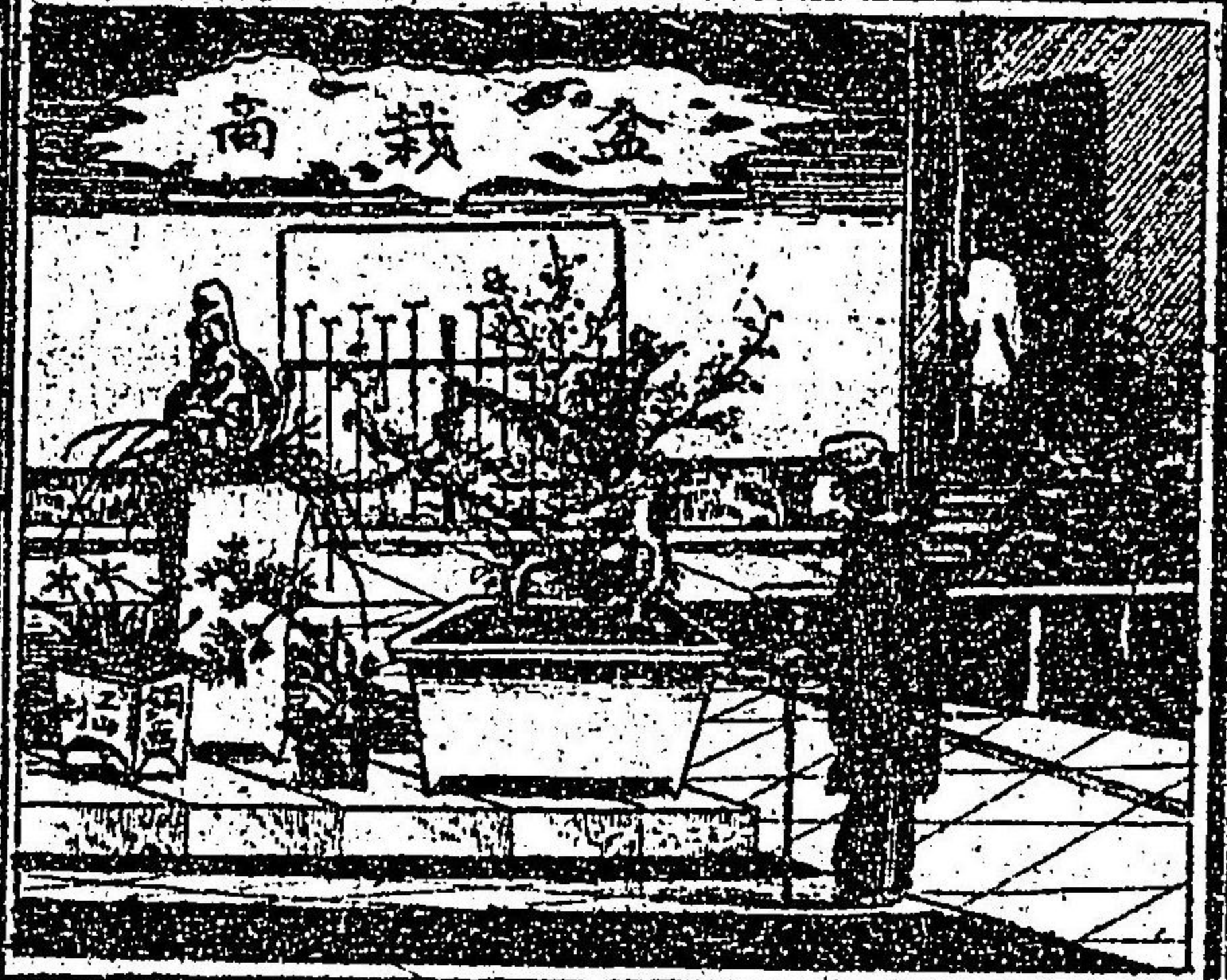
同町七丁目
小林嘉介

同町七丁目
小林治兵衛

四條御膳町
並川幸右門

室町中二條上町
舟木惣兵衛

著花。花フシ。人形



○金藏植水商ノ部

源國院四條下ノ町 田源吾
 三條白川橋上ノ町 川沼兵衛
 二ノ宮七條上ノ町 平田清吉
 油小路押小路下ノ町 小林喜介
 六軒町今出川上ノ町 井上新七
 上三十一組西條堂前 藤井規平
 柳馬場四條上ノ町 水谷宗介

下長者町堂前東入ノ丁 井坂重介
 同 上林久馬吉
 上東三組秋葉下 世森兵藏
 御池新平東入ノ丁 百村清兵衛
 馬九道北大町前 松久徳次郎

○反古高ノ部

○金 藏小路高倉東入ノ丁 服部治兵衛
 西洞院花屋町下ノ丁 小山惣兵衛
 同 本原下ノ丁 服部善七
 馬九松原下ノ丁 青山源七
 堺町坊葉師下ノ丁 服部治介
 西堀川本原下ノ丁 服部く小
 下京井二組多門下 西山重兵工

○華岡ノ部

御幸町五条上ノ丁 河橋太一郎
 馬光通三條下ノ丁 木村常七
 下京六組中馬下 内藤利兵衛

○本商ノ部

○注

○此部内各名所... 又此部内各名所...

伊馬芝七

大谷勲兵衛

常介

藤井儀助

北川宇兵衛

常介

北村善兵衛

建藤平右工門

島居治兵衛

島居又七

好三

岩

○本仕立高ノ部

小林祐三郎

原田久吉

藤兵衛

中林源三郎

田市次郎

○籠甲高ノ部

清水七

又七

利三郎

寸又

半兵衛

伊兵衛

甚八

喜助

萬助

清兵衛

○紅商ノ部

馬九通上長者町

下

紅平

木村平兵衛

井上清兵衛

○表具師ノ部

本注。○警目。紅。表具

白川橋三條下平
 安田支店
 五条建仁寺町下平
 平岡利介
 五条橋東三丁目
 中島庄次郎
 同
 澤野九平
 島九条下平
 長谷川長三郎
 三条大橋東四丁目
 永井仁右工門
 万壽寺町西入下
 加納三良兵衛
 五条橋東三丁目
 小島利兵衛
 繩手大和橋下平
 橋本久米介

○戸建具商ノ部

竹屋町新橋木下
 青谷音七
 東洞院松原七下
 川島喜介
 上立賣堀川西今
 布家久次郎
 柳馬場四下下平
 采野龜吉
 下光六組下二丁目
 上村伊三郎

○銅器商ノ部

室下御池上平
 金谷五郎三郎
 松原柳馬場西入下
 村田宗次郎

下九八組橋本町
 堀井勝次郎
 寺町錦小路下平
 寺村八郎兵工
 下九八組橋本町
 越前安兵工
 伊藤藤仁助
 松原堂町東入
 平田房次郎
 下二十一組多門町
 佐藤宗三郎
 竹ノ町川端東入
 渡辺忍平七
 下光七組松原町
 寺町錦小路上平
 寺松佐右工門
 寺河四條下平
 美宗務
 富小路松原下平
 立和介
 寺町錦小路上平
 寺松佐右工門
 寺河四條下平
 美宗務
 富小路松原下平
 立和介
 寺町錦小路上平
 寺松佐右工門
 寺河四條下平
 美宗務
 富小路松原下平
 立和介

○時計商ノ部

三条通小橋西入町
 石原文造
 大宮止長者町下町
 吉川市兵工
 綾小路高倉西入町
 岸田藤七
 四条高倉西入
 井上喜三郎

四條小橋東入町
村田宗二郎
油小路三条下丁
岡田与市

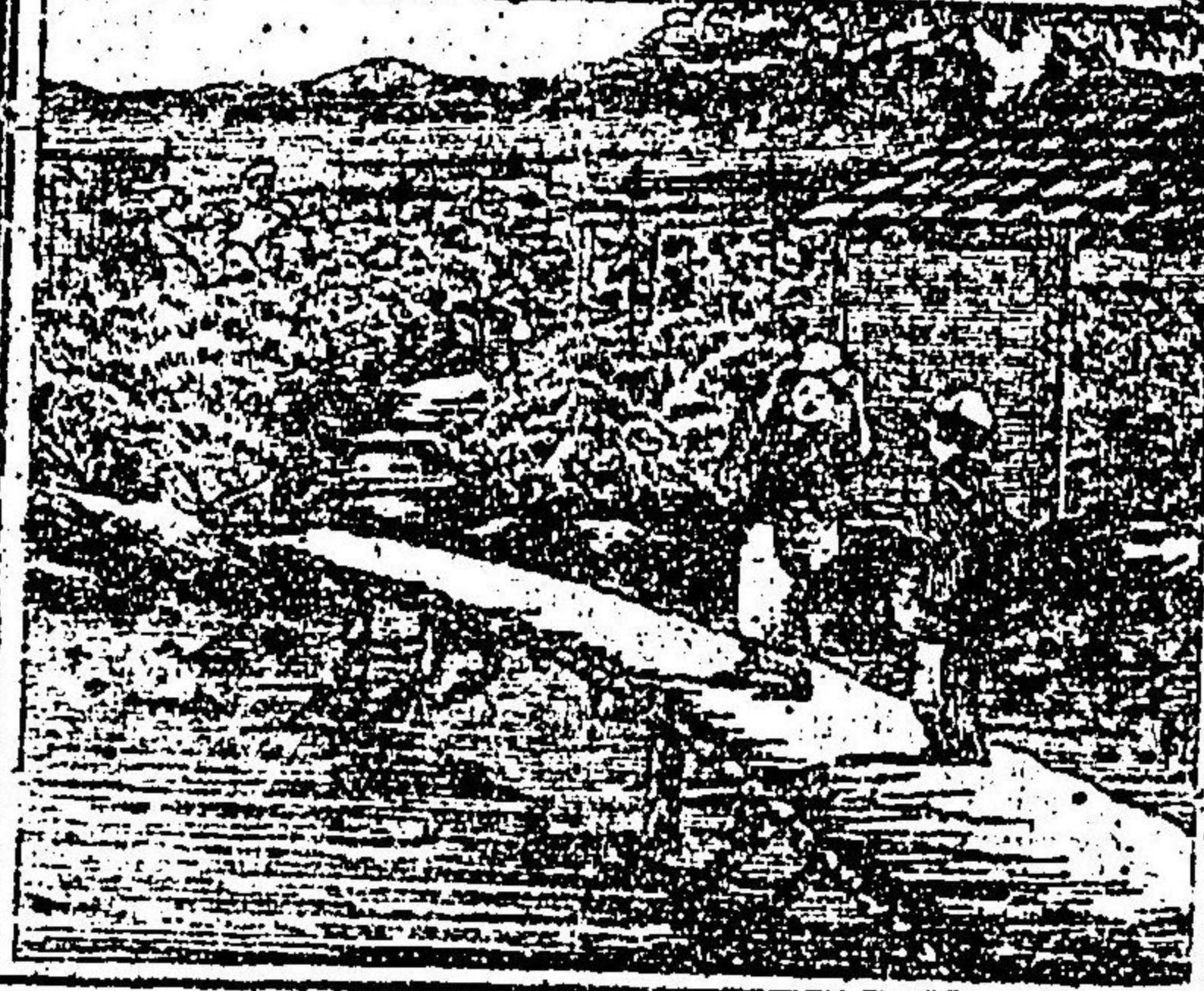
○度量衡ノ部

新町五条下丁
中川弥三良
寺町五条下丁
福井 井 鋪
寺町三条下丁
同 保 堅 喜 介
同 保 野 半 兵 工
中 立 賣 新 町 角
平 塚 源 次 郎
七条二ノ宮上丁
大 江 九 平
四 条 東 洞 院 東 入 丁
小 山 長 兵 工
上 京 北 二 越 中 川 町
古 田 宗 次 郎

○種石高ノ部

下六種石橋下
服部伊兵工
六角番小路角
勝田羊兵工
三条大橋東一丁
服部彦三郎
三条油小路東入町
並河金造
寺下茶原下丁
平田孝助

都字治産茶栽培番



○茶高ノ部

柳馬場小路八町
美濃部忠兵工
寺町四茶屋入丁
三木宗右工門
北野中ノ森
横山喜兵工
寺ノ内海福寺
吉田安寧
三条新町東入丁
秋田覺治郎
祇園町北側
宮田幸三
東堀川出来上三丁
山川親之介
西堀川高辻下丁
野田弥兵工
川端夷川上丁
中川定次郎

藤本新兵工
寺町四條下丁
横山一峯
柳馬場四條上丁
前川彦兵工

○茶道具骨董商ノ部

四條馬場西今
松居徳三郎
四條柳幸丁角
末山堂
寺町三條上丁
英春堂
寺町高辻上丁
岡九幸次郎
寺町三條北今
梅翠堂
寺町馬場上丁
中野彦次郎
馬六三條北今
西村藤七
本原橋東今
佐々木伊三郎
千本寺下上丁
大野庄七
堀丁三條上丁
國松次助
二條馬場東今
布柴彦兵工
柳馬場西下丁
佐々木順三
堀町三條下丁
嶋川長次郎
寺町二條上丁
福田浅次郎

三條小橋西入町
伴知一郎
横濱越屋下西入丁
今井長兵工
下三組野屋下
神崎武兵工
上京二十九組竹屋町
長谷川忠兵工
五辻淨福寺西入町
北織萬介

○兩揆高ノ部

越後町四條上丁
上原治郎兵工
六角高野東入丁
小堀甚兵工
車屋町御池上丁
河邊九郎三郎
東洞院柳小路下丁
下村庄兵工
一条小川東入町
林善助
大跡大路松原角
田野宗三郎
六角新町東入町
若江喜太郎
古門前糴手角
永野喜之助
四條馬六西入町
井政七
四條通堀下西今丁
寺田平介
六角寺町西入町
寺野善介

茶道具ノ部

上二十九組東八橋下
 四條新京極
 立入新兵工
 寺町東川下
 大橋安兵工

○料理商部

本屋町三条上
 生 龜 樓
 入 新 亭
 先斗町四條上
 竹 村 家
 中 村 家
 全馬屋前
 鳥 居 本
 空 龍 阿 弥
 全 正 阿 弥
 先斗町四條上
 大 端 寶
 上二十二組三本木
 清 輝 樓
 全 大 岩 樓
 全 信 樂 樓
 九山
 平 乃 家

先斗町四條上町
 生 吉 樓
 湯原出口兩前
 荒 松 屋
 先斗町四條上三丁目
 新橋繩手東入町
 北野社内
 尾 張 井 屋
 同 櫻 井 屋
 新橋西四條上町
 花 遊 軒
 西六條水津屋橋筋
 御堂橋筋
 雪 月 庵 庄
 同 藤 屋 屋
 同 京 屋 屋
 同 浪 花 樓 樓
 同東結
 京 龜 樓
 魚堀室町東入町
 大 龜 樓
 ウツサンノ小路四條上町
 佐 野 新 樓
 三條大橋西筋角
 魚 萬 家
 四條繩子上町
 佐 野 家
 龜手三條上町
 美 野 庄

網子三條下町	美野	同丁	美濃	新嘉六通下町	古宮川町松原南入町	西福川丸太町上町	五條大橋西詰南入町	同東詰北側	四條小橋西詰	千本今出川下町	北野北町	堀町南小路角	新嘉六通下町	同錦小路角	島九七條下町	熱屋町御堂下町	木屋町三條上町	三善寺町東入町	
美野	野	美	萬	津	山	美濃	京	馬	馬	三	北	八	馬	八	島	熱	木	三	
吉	佐	野	半	野	野	野	野	野	野	野	野	野	野	野	野	野	野	野	野
吉	佐	野	半	野	野	野	野	野	野	野	野	野	野	野	野	野	野	野	野

寺ノ内小川
 万壽寺延命堂町東入
 先斗町四條上町
 出水小川西入町
 五條大橋東入町
 大宮寺ノ内上町
 寺町通二條角
 大宮寺ノ内上町
 上京第匹組麻小町
 下京廿六組高宮町
 高田萬次郎

○旅宿南ノ部

八阪神社大馬居前
 自由亭
 治東丸山
 世阿弥
 熱屋町南小路上町
 同
 西村庄五郎
 同
 岡崎和介
 四條大橋西詰上町
 津四樓
 先斗町四條上町
 糸久

旅宿

〇 供見稻荷前 王屋平右工門
 同 同 鑓屋
 三文字屋久右工門
 五條大橋東端 石原徳兵衛
 同 城山吉五郎
 賴早五條下三丁目 松井勘兵衛
 三ノ宮六軒下町 中尾源七
 五條町西入町 永田左介
 〇 富小路松原下町 網嶋勘兵衛
 富小路五條上町 津田長兵衛
 同 同 中村吉か
 宇野又七
 同 柳馬場四條下町 吉川太吉
 同 綾小路東洞院東入町 山村ゆら
 藤井捨吉
 蛸原師馬九東入町 富田正太郎
 六角堂前 茂知屋惣右工門
 東洞院六角下町 西内藤次郎

六角堂前 吉川岩五郎
 東洞院錦小路下町 湯浅貞
 蛸原師馬九東入町 遠藤新兵衛
 九太町短門東入町 藤原
 北野島居前 中筋新井屋町下町 片岡龜次郎
 坂町四條上町 鹿嶋弁藏
 同町 山本菊
 同六角下町 柳馬場六角下町 畑谷伊兵衛
 同六角下町 小野善兵衛
 同六角下町 深尾房次郎
 同六角下町 大島りの
 同六角下町 家城武三郎
 同町 武内清次郎
 同町 石川半兵衛
 東洞院六角下町 西内藤次郎
 慈屋町四條上町 高岡長兵衛
 同町 内貴源兵衛

⑨

松箱

十七

○塗物通具商部 分業

大橋 庄介

輪垣 孫兵衛

西村 彦太郎

木村 春齊

鈴木 庄次郎

清水 鹿造

○布商部

清水 政太郎

長野 與兵衛

山中 利三郎

村田 五兵衛

木村 吉兵衛

藤本 義兵衛

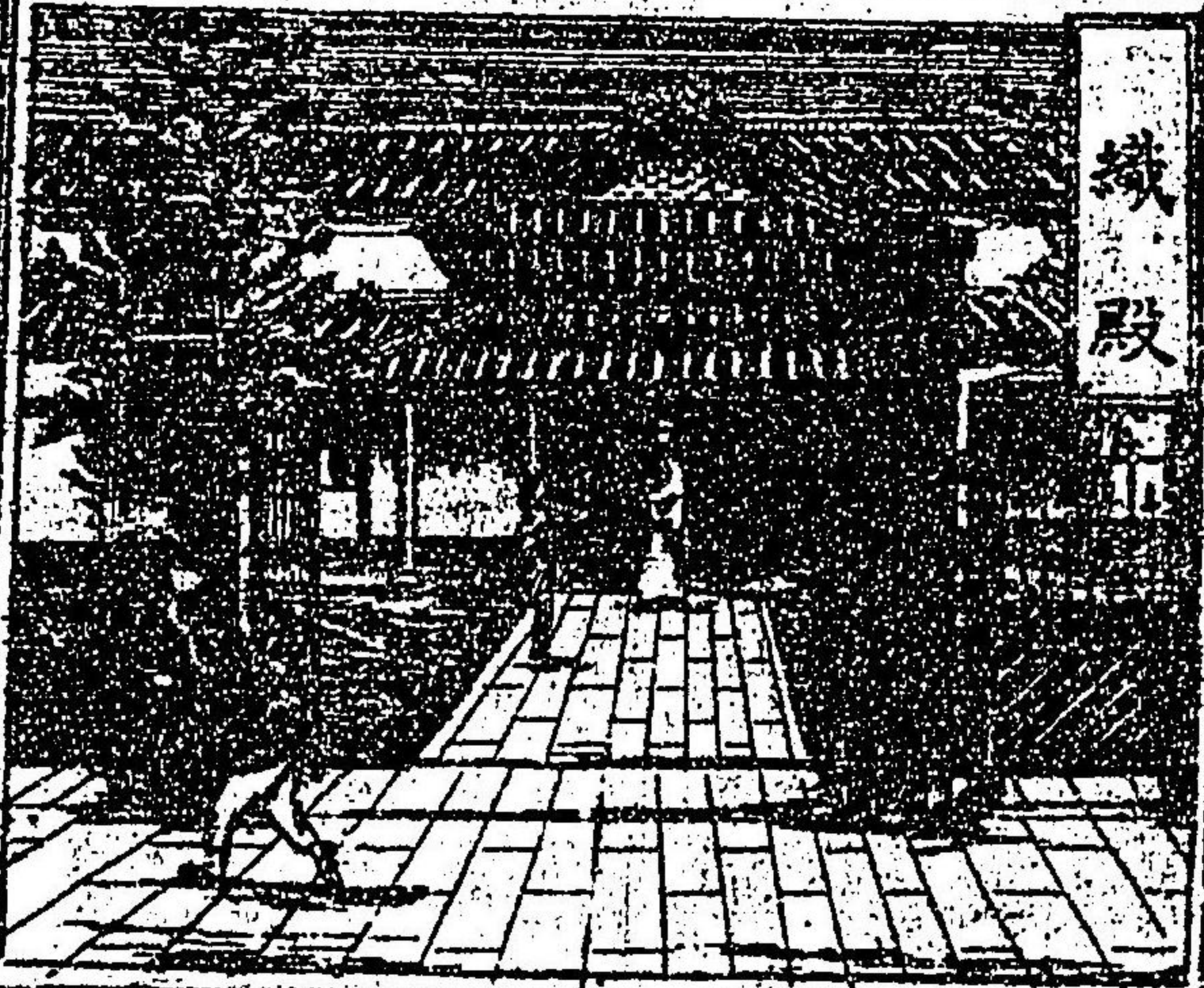
○雜器工部

金森 吉兵衛

木村 正成

西河原 庄六
粟本 孫兵衛
新町 田庄六
渡辺 傳吉

織殿



○織物部

織物一式 堀川通上立賣上丁 住山 馬太郎

同 寺之内千本東入丁 木郷 平兵衛

同 大宮通中立賣下丁 中井 弥七

金物・布・縫

大官上立賣光
 繩子一式 前田藤兵工
 全 上京四組大猪熊丁
 全 三好 幸助
 全 同美濃部町
 全 川村 平助
 全 上京一組東社下
 純子類 櫻井喜兵工
 全 上京三組新猪熊丁
 教職 貴田 茂助
 全 元壽願寺千本東人
 全 澤福寺今出川下
 精算田類 鹿田 常七
 全 千本一系下下
 高掛類 井元 弥三郎
 全 東洞院後小路下下
 全 交村 幸助
 全 元壽願寺七本松上上
 全 龜山 庄七

○織物器城高ノ部

針賣屋 洋福寺通五社下下
 全 磯貝 幸七
 全 五社千本東人上上
 全 大塚 庄助
 全 今出川通知惠光院西人
 全 黒田 徳三郎
 全 五社大官西人下下
 全 越後屋 矢代 良助
 全 同千本東人下
 全 吉田 富三郎
 全 大官元壽願寺
 全 酒井 長次郎
 全 同一条上上
 全 佐々木 宗七

○西陣織物仲買高ノ部

東洞院六角下下
 全 中村 半兵工
 全 五社澤福寺東人下
 全 粟野 惣兵工
 全 元壽願寺大官西人下
 全 富之田 太郎兵工
 全 笹ヶ町大官西人下
 全 宮里 利七
 全 六角遠高翁前
 全 三田 村常七
 全 室町御池上上町
 全 野之口 重太郎
 全 馬九郎小路上上
 全 山田 市太郎
 全 五條馬九西人下
 全 齊藤 茂兵工
 全 中沢 茂七
 全 藤松屋
 全 藤屋町好小路上上
 全 武内 佐介
 全 下京四組東人下
 全 日下部 半太郎
 全 東洞院新米師下下
 全 綾屋町三条上上
 全 津田 崇太郎
 全 夜明九本町北人下
 全 大陽 崇七
 全 小川一系上上
 全 檀本 治三郎
 全 六角東洞院東人下
 全 鳥居 與七

織物器城。同仲買

伊七善	北村仙太郎	扶邊町六角下	全	西	平介	和惠光院寺内下	野水治兵工	上京四組大猪熊下	内藤小四郎	中立黄瀬川西入	田知武兵工	全	河合太兵工	馬九三妻下	平井仁兵工	下村彦兵工	橋永善兵工	寺町錦小路南	橋恒藤兵工	四條堂町西入	竹内己介	大宮上庄賣上北東入	永島善三郎	上野守兵工	大宮上庄賣上北下	平井常次郎	鳥九通鋪小路北下	垂井善兵工	全	上田庄兵工	全	岡田守介	五条新町東入
-----	-------	--------	---	---	----	---------	-------	----------	-------	---------	-------	---	-------	-------	-------	-------	-------	--------	-------	--------	------	-----------	-------	-------	----------	-------	----------	-------	---	-------	---	------	--------

(五)

五条通高倉西入	安田林吉	大官元誓願寺角	酒井長次郎	海福寺上庄賣上北下	川村太七	御馬場六角下	橋永三郎	大宮元誓願寺下北	平井仁兵工	全	木村宗兵工	全	河合宗兵工	伊藤平七	菅原町海福寺西入	山中德松	上野守兵工	山中德松	全	木村忠七	四條河原町南	木村忠七	上野守兵工	全	西原忠兵工	全	八幡橋南	北村勤兵工	細川上庄賣上北下	安達藤介	今庄川大官西入	本田宗三郎	一条猪熊東入	福井九兵工
---------	------	---------	-------	-----------	------	--------	------	----------	-------	---	-------	---	-------	------	----------	------	-------	------	---	------	--------	------	-------	---	-------	---	------	-------	----------	------	---------	-------	--------	-------

光三

四條柳馬場東人町
下一村定三郎

同丁南洲
藤本茂兵衛

香取
重村清介

三條川東木ノ元町
高木與兵衛

○扇商ノ部

五條寺町西入御影堂内
阿弥

水尾
同町
林阿弥

香取
同町
香阿弥

同町
乘阿弥

同町
持阿弥

同町
下村庄右工門

六角東小路東入町
藤田又治郎

六角東小路西入町
宮脇新兵衛

五條堀町
阪田文介

鳥元四條下町
福井藤左工門

万壽寺鳥元西入町
高橋重右工門

東洞院四條上町
内藤半右工門

御所平

今
富小路三條上町
山口青次郎

龍手三條上二丁目
古澤吉兵衛

寺元三條上町
北村為介

三條小橋西入町
大西忠次郎

三條大橋東入町
阪部治三郎

葎屋町中五寶上町
西村太一郎

○扇地紋商ノ部

西洞院松原下町
喜多見興兵衛

同
寺田利兵衛

同
江口源五郎

○扇骨商ノ部

高木喜八

同
高木房七

同
鈴木伊兵衛

○常商ノ部

新町御前通上町
中村藤兵衛

大坂七郎兵衛

二十五

同 国外内

七條堀川西入町 山崎長次郎
 榎小路柳馬場西入町 上田元次郎
 四條堀西入町 池澤喜八
 東洞院五條上町 山村甚兵衛
 錦小路鳥丸東入町 福田兵七
 大宮寺ノ内下町 西川太兵衛
 蛸薬師高倉西入町 桐畑源次郎
 東洞院松原上町 辻徳兵衛
 枳馬場四條上町 桐畑政次郎
 河原町九条町角 林住七
 上京三十組曙町 井上勘益
 〇関東織物ノ部
 不明門通松原下町 上田清兵衛
 鳥丸五條上町 下村忠兵衛
 五條不明門角 木村濱次郎
 仙光寺鳥丸東入町 田原三藏
 鳥丸三條下町 山田定七

六前高倉西入町 行中徳右工門
 東洞院四條上町 大原直次郎
 鳥丸三條下町 中村龜次郎
 〇鹿子商ノ部
 五條堀西入町 中川正次郎
 五條堀小路西入町 廣瀬善七
 五條鳥丸角 林弥兵衛
 新町四條上町 今井長兵衛
 五條菟屋町角 北原幾次郎
 醒井四條上町 冲田市兵衛
 東洞院四條下町 市原新介
 寺町四條上町 寺村三次郎
 鳥丸四條上町 明田佐兵衛
 鳥丸堀小路下町 岩田徳三郎
 蛸薬師鳥丸上町 吉川伊介
 新町六角上町 澤村太七
 室町三條上町 前川八兵衛
 蛸薬師鳥丸西入町 高橋半四郎

カ

四ノ部

三六

○官服装束商ノ部



島九通下三條上町 高田茂

川端三條上三丁目 杉田萬次郎

島九通榎木町下町 中西德

蛸薬師高倉西入町 高家伊介

○切立(商)ノ部

四條小橋西入町 安部源八

同 寺町西入町 岡仙太郎

河原町四條下町 水村米吉

松原東河院東入町 西尾福伊兵衛

下京一組多門町 水村典三郎
 同町 西村善兵衛
 同三ツ盛町 鈴木留次郎
 松原西河院東入町 西田茂兵衛
 六角堂前 長壽堂
 六波羅門前町 金澤
 松原東河院東入町 稻田新介

○筋金物職ノ部

東河院松原上町 中野常七

雷門路五條上町 板倉喜介

寺町仙光寺下町 岡本安兵衛

越屋町二條下町 大塚新兵衛

三條西河院西入町 林七郎兵衛

島九通下町 市島傳兵衛

新町五條下町 伊藤仁一郎

東河院一ツ橋寺下町 銅壺喜兵衛

同 四條上町 北川源七

伊勢新町二條下町 谷口松之助

東洞院五條上町 水江伊七
 四條小橋西入町 小林立重介
 下京八條西邊字町 大岡鉄次郎
 同二十八組下橋屋町 柳本新二郎
 二條西邊東合町 島田久七
 御幸町五條上町 勝平跡兵衛
 寺町四條上町 水田我一
 御島場小路通 田中正兵衛

○銀沼職ノ部

河原町元大町上町 吉川留吉
 下五組西邊町 三輪卯介
 佛具屋町馬場中町 川合藏
 古門前石橋町 橋村新太郎
 正面高瀬東入町 井筒菊太郎
 下八組堤町 岡田米吉
 四條西邊町 與
 下赤坂町馬場中町 馬淵茂兵衛
 下八組中町 楠利兵衛

○全提燈商ノ部

河原町西八丁 河原新兵衛
 六角油小路下丁 今井源次郎
 堀川高辻上丁 岡本伊三郎
 河原町元大町上丁 千馬房次郎
 上赤坂茶屋町 松田とく
 下九組高辻大宮丁 木原善三部

○茶物商ノ部

下拾五組西邊町 西川吉兵衛
 同清水丁 千葉政次郎
 懸屋町六角下丁 政田かう
 六角油小路西邊町 前田太兵衛
 下九組馬場金丁 吉原権七
 下六組金園丁 吉見仙吉
 下十二組松木丁 戸田又兵衛
 錦小路東河原東入丁 岩室五兵衛

加

福吉ノ部

繪美師東河院西下
 片木新介
 榎子古野新介
 水屋野三下下
 田中栄介
 井上善兵衛工
 下二十組東橋路下
 飛田舎
 七条新橋若瀬下
 高田鹿
 下田組藤木町
 豊瀬市兵工
 同 西屋全下
 三橋太兵衛
 下院組下白山下
 田村勇次郎
 ○寒暖軒商ノ部
 島九道付東野下下
 萩野清介
 二条東屋全下
 百木伴之助
 ○合羽商ノ部
 松屋全下
 小西善右衛門
 豊瀬市兵工
 谷口清三郎
 月野全下
 谷口常吉
 柳島全下
 平松九兵衛
 同 藤小路下下
 松位治良兵工

37

三條町警下
 濱村平三郎
 下二十六組平岡下
 小山九右衛門
 ○唐木細工ノ部
 四条小橋西入下
 西山藤助
 二条御幸下西入
 宮古新造
 御幸町沙池下下下
 福田菊次郎
 下京二組越後下
 野々口治郎次
 ○活版工ノ部
 新京極明樂師
 太田權七
 島九三條北入町
 藤林堂
 寺下松原角
 西京新聞社
 三條東河院東入
 京都滋賀新聞社
 寺町松原下下下
 換文堂
 東河院四条下下下
 京都繪入新聞社
 下二十六組富全下
 青木藤八
 寺町六条下下下
 成文舎
 大塚半。合羽。火防番様。
 九

○金網商ノ部

東海院小路下九丁 藤嶋 天治郎
東高瀬上ノ口上九丁 長谷川 理七
鶴舞町柳馬場西八丁 嶋津 武兵衛

○秋刈工ノ部

下京十六組南門前町 三橋 庄三
両管町二条下九丁 双 塚

○瓦商ノ部

東海院四条上九丁 岩井 八三郎

○硝子商ノ部

西堀川松原上九丁 堀井 長兵衛
寺町四条上九丁 福永 武兵衛
同五条上九丁 永田 善兵衛
六角越屋下九丁 吉坂 藤兵衛
九太町高倉西八丁 藤木 長八郎

○乾物商ノ部

外原東海院西八丁 高橋 友七
鶴舞町御幸下四八丁 祐森 長左工門

余

西海院水町上九丁 中村 宗助

目

新町五条上九丁 中川 弥三郎

余

同下 錦小路高倉西八丁 松尾 治介

余

同下 川崎 治兵衛

余

同下 錦小路高倉西八丁 川崎 喜兵衛

余

同下 八木 傳兵衛

余

同下 三橋 清五郎

余

高倉四条上九丁 森 彦兵衛

余

西海院水町上九丁 小野 藤兵衛

余

二条越屋町東八丁 藤野 喜八郎

余

錦小路高倉東八丁 山内 惣三郎

余

高倉錦小路上下 深見 伊兵衛

余

錦小路柳馬場 川端 弥七

余

七条油小路西八丁 藤原 源右工門

余

下五組外屋町 敷田 茂兵衛

余

下十二組相町 高橋 吉兵衛

余

馬九四条下九丁 中井 弥七

余

四条東河原町 豊永 庄兵衛

か

金網。形別。硝子。乾物

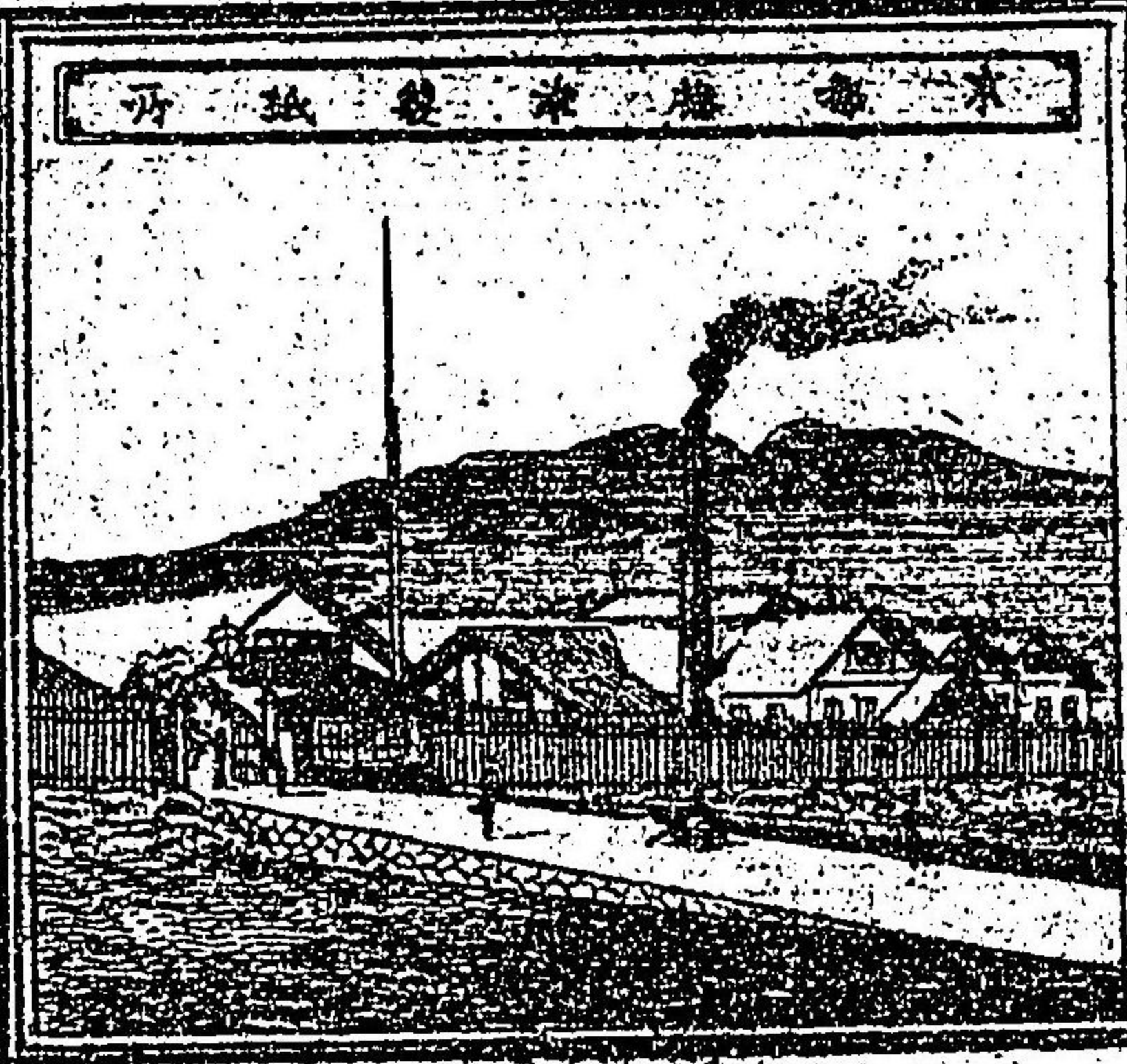
浦解高ノ部

錦小路屋町東ノ下
加藤 福造
繩手四条上ノ下
新橋小堀
加田 萬介
龜

鏡高ノ部

五条富小路東ノ下
金 森 恒七
六角通馬九東ノ下
中島 利兵工
寺町四条下ノ下
貴野 米次郎
駒込通高倉東ノ下
田 中 善七

紙高ノ部



三

二

一

〇

〇

〇

〇

〇

〇

〇

〇

〇

〇

〇

〇

〇

〇

〇

〇

〇

三條東河原ノ下
中井 三郎兵工

五条東河原ノ下
大森 治郎兵工

高松 考太郎

高松 考太郎

高松 考太郎

高松 考太郎

高松 考太郎

高松 考太郎

高松 考太郎

高松 考太郎

高松 考太郎

高松 考太郎

高松 考太郎

高松 考太郎

高松 考太郎

高松 考太郎

高松 考太郎

高松 考太郎

高松 考太郎

高松 考太郎

浦解高ノ部