

CATALOGUE

FOR

1912-13

特115

922

園藝の指針

木宅及栽培部

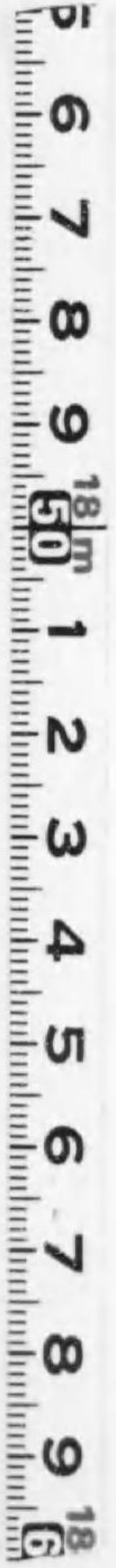
所在地

箕面電車櫻井停留所西二丁目

大阪府箕面電車石橋停留所前

箕面園業部發行

(振替口座大阪三五〇番)



始

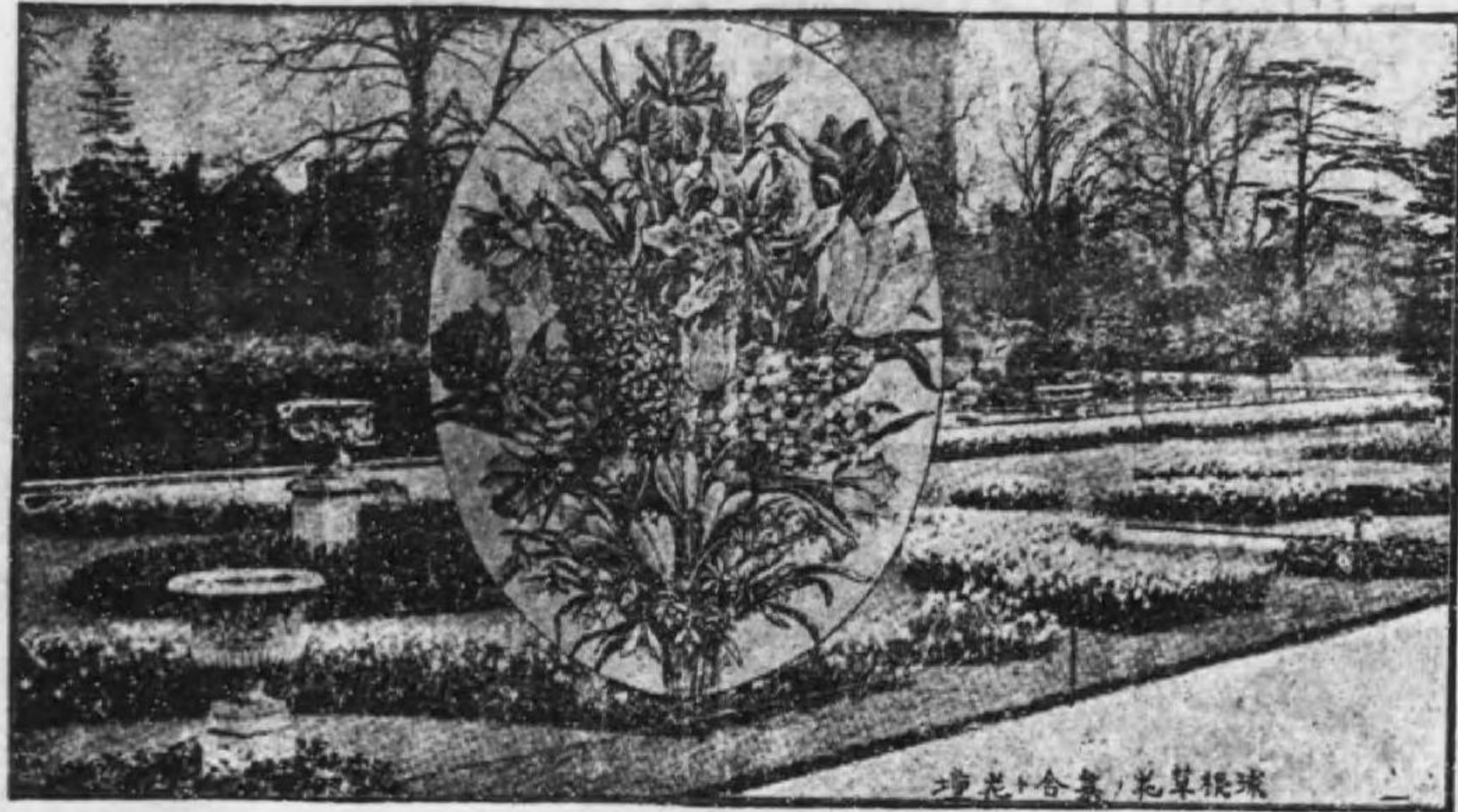


115
922

針指藝園園面箕

(1)

洋式花園 (壇花式洋) ドツペーワラフ



洋式花園の請負は嶄新なる意匠と低廉なる價格を以て貴需に應ず

花園植等の多數御入用の場合は特別なる割引の御相談に應ず

○球根植物

久邇宮殿下

御台臨買上ノ榮ヲ忝ス

昨年十月廿八日 久邇宮殿下ニハ御附武官及家從等二十有餘名ヲ從ハセラレ、弊園ニ玉步ヲ移サセ給ヒ親シク盆栽及草花ヲ御台覽アラセラレ、殊ノ外御賞讃ノ御誼ヲ給ヒ且御買上ノ榮ヲ忝フセリ、當地多數ノ同業者中ニ於テ獨リ弊園斯ク無上ノ光榮ニ浴シタルヲ以テ當時ノ御座所ノ一部ヲ撮影シ以テ記念トス

大阪府豊能郡北豊島村

(箕面電車石橋停留所前)

箕面園營業部

(振替口座大阪五三〇二番)

大阪府豊能郡箕面村半町

(箕面電車櫻井停留所西二丁)

箕面園栽培部

(電信略號〇三)

球根植物

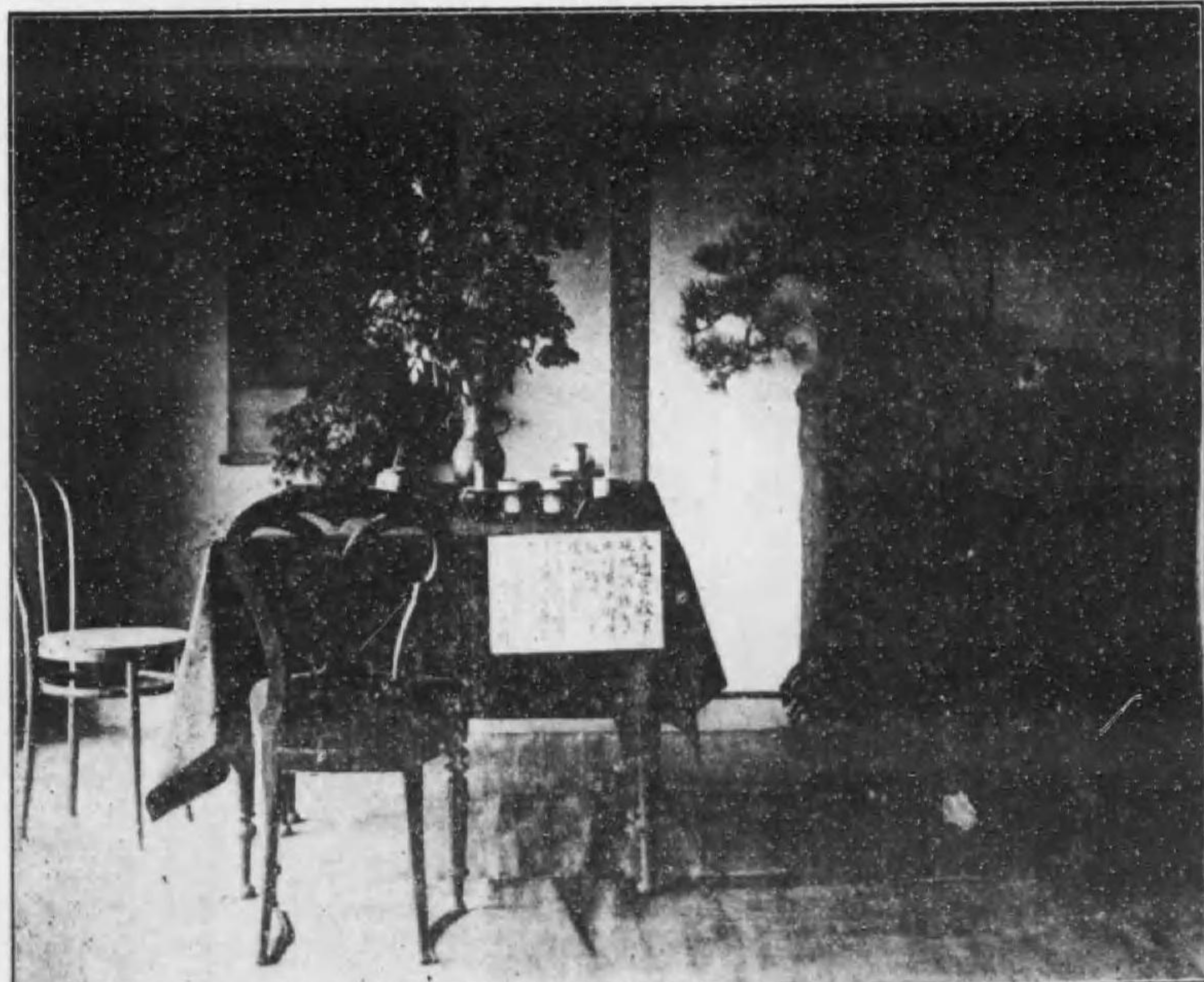
一般に球根を稱するは球莖、鱗莖、塊莖等を總稱するものに於て、何れも婀娜麗麗なる美花を早春雪深き頃より萬緑に先き百花に超絶して開花し向に晩秋まで交るに咲き續くを以て内外園藝界に最も廣く賞讃せられ、苟くも園藝を語るものにして之れを賞せざるはなく且つ培養比較的容易なるを以て音に盆養切花のみならず、高貴庭園には洋式花園の栽植として夙に賞用せられつゝ、あり今や此の風潮は一般紳士の庭園に來らんとする傾向を呈せり

整園は球根の原産地たる即ちダツチ、バルブとして世界に有名なる和蘭に特約店を有し毎年多數輸入し尙ほ且栽培部に於ては廣大の地を球根培養場に充て、大に繁殖を勉め下記の球根を最も廉價に開花保證の下に廣く江湖に頒たんとす

栽培法、肥沃なる土質には多量の施肥を要せざれども然らざれば腐植土(塵芥、糞、木葉、馬糞等の能く腐熟して殆ど土に化したるもの)等を適度に切り混ぜ、又は油粕の粉末を球根に接せざる様一三寸程遠ざけて施し、又其とき粘土質の所にありては細砂、腐植土等を適度に混和し土壌を軟かからしめて畦を高く排水よく作り、球根を二三寸の深さに、株間の距離を四五寸に植付け(球根大小により酌量すべし)甚しく土壌の乾燥したる時には少量の澆水するをよこす

植鉢は成るべくは徑の大なるものに多數植をなすをよしとす、鉢は成可素焼を用ひ底部に豆粒大の小石を敷き排水に便ならしめ其の上に腐土(眞土)川砂、及び腐植土を等分に混和し、且つ腐熟したる少量の肥料を加へたる培養土を六七分目ほど入れ其の上に球根を安置し其の周囲及び上より肥料を加へざる細土を以て適度の深さに敷ふべし、而して使用したる用土の甚しく乾燥したる場合は吐露にて澆水し、室内に入れ置き根を發したる頃次第に日光に當つべし、尙ほ花開を促せんとするものは其儘温室、若しくは硝子障子又は油障子を架けたる木框内に養成すべし、而して落花後は直ちに根部の土の可成落ちざる様に鉢より抜き取りて畑地に植へ替へ球根を充分に發育させ、葉葉の凋落するを待ちて掘り上げ室内又は軒下にて充分乾燥させて筒等に入れ軒下等の通風よき所に吊し貯へ置くべし

送費無料(但し發芽後は小包料を要す)



久邇宮殿下御飯の場所

レナンキユラス

(移)自九月至十二月

料

麗美人とも稱し其の草姿の美なる事殆ど芍薬と稱粟の長所を集めたるか如くにして最も鮮麗なる一種獨特の色彩を有し且つ花容極めて端然にして美更に雅を加ふ莖身七八寸にして一球よく十數輪を開花し花壇、鉢植に満す、性温地を思む、左の種類あり

但し原名付の内三種は十月下旬着荷迄品切

以下 一種五錢 五種貳拾錢
 チヨリ、フランテ 優美なる白色大輪
 ラ、グランデツス 白に眞紅色斑紋大輪
 (レナンキユラス)



- ベルドヒール 美麗なる濃き蔷薇色大々輪
- チヨンケイル 黄
- クリムリンク井ーン 濃
- 全優等拾種原名付 十球に付 四拾五錢
- 全各色混合 十球 拾 錢百 球貳圓八拾錢
- フリジャ、レフレクタ 十球 拾 錢百 球貳圓八拾錢
- 早春四五寸の高さに白色黄帯ある清楚なる極めて香氣高き美花一莖に多數連續して開花し盆養最も適す
- フリジャ、レフレクタ 十球 拾 錢百 球貳圓八拾錢
- フリジャ、レフレクタ、アルバ 十球 拾 錢百 球貳圓八拾錢
- 前種と同一にして極めて光澤ある純白色の改良種なり
- 十球 拾 五 錢 百 球 壹 圓

○各種球根植物

◎優等チユリツブ

(移)自九月至十二月

球根草花中最も優美にして洋草花の女王とも稱し其の色彩千態萬狀、西洋の花言葉に「虚勢の代表」てふの奇味を有し之れを以て如何に本種が美麗華美なるかを推して知るべし花壇、盆養何れにも適す左記の種類あり

以下(一重) 十球 五拾五錢
 (二重) 十球 五拾五錢
 (三重) 十球 五拾五錢
 (四重) 十球 五拾五錢
 (五重) 十球 五拾五錢
 (六重) 十球 五拾五錢
 (七重) 十球 五拾五錢
 (八重) 十球 五拾五錢
 (九重) 十球 五拾五錢
 (十重) 十球 五拾五錢
 (十一重) 十球 五拾五錢
 (十二重) 十球 五拾五錢
 (十三重) 十球 五拾五錢
 (十四重) 十球 五拾五錢
 (十五重) 十球 五拾五錢
 (十六重) 十球 五拾五錢
 (十七重) 十球 五拾五錢
 (十八重) 十球 五拾五錢
 (十九重) 十球 五拾五錢
 (二十重) 十球 五拾五錢



ラ、フラスリン 白色に美し紅ホカシ八重大輪
 ライト、アラウン 赤色に白覆輪八重極大輪
 フランチ、ヘチア 雪白色にして八重大輪
 ラク、パンライン 美なる薄紫色に底紅八重
 マリア、カザリナ 橙黄色の八重
 ルツク、パン、ソル 赤色に黄覆輪八重
 カナリ、バード 純黄色一重早咲
 ラ、メテラス 白に紅色一重早咲
 ラチエル、ルイスチ 淡紫藍色一重早咲
 パー、アーン 輝きたる紅色一重早咲

◎最新種ヒヤシンス

(移)自九月至十二月

内外賞花社に賞讃せらるる所に於て園の如く莖の高き五六寸に無数小花密接し生じ最も濃麗に且つ芳香極めて高き等在來種の遠く及ばざる所なり大球は水中培養して盛に開花す左記の種類あり

以下(一重) 拾球 八拾錢
 (二重) 拾球 八拾錢
 (三重) 拾球 八拾錢
 (四重) 拾球 八拾錢
 (五重) 拾球 八拾錢
 (六重) 拾球 八拾錢
 (七重) 拾球 八拾錢
 (八重) 拾球 八拾錢
 (九重) 拾球 八拾錢
 (十重) 拾球 八拾錢
 (十一重) 拾球 八拾錢
 (十二重) 拾球 八拾錢
 (十三重) 拾球 八拾錢
 (十四重) 拾球 八拾錢
 (十五重) 拾球 八拾錢
 (十六重) 拾球 八拾錢
 (十七重) 拾球 八拾錢
 (十八重) 拾球 八拾錢
 (十九重) 拾球 八拾錢
 (二十重) 拾球 八拾錢



サンセツト 黄色大輪
 マリア、ゴルネリア 赤色大輪
 ガリ、ツク 濃紫八重大輪
 ラク、ラレンス 白色大輪
 ホー、キューエト、ロイヤル 白色八重
 レー、デイ、ロベルト 淡赤色大輪
 ジガンチア 以下(一重) 拾球 五拾錢
 スワン、ホワイト 淡紅色最大輪大球
 白色大輪咲最大球

八重アネモネ



ルバート、ステイシヤ (ヒヤシンス類) 濃赤色大々輪最大球
 ガリバルチ 赤色大々輪最大球
 グラント、ストン 淡藍大々輪最大球
 在來ヒヤシンス各色混合 十球 參拾錢
 百球 貳圓八拾錢
 優等原名付ヒヤシンス 貳拾種に付 壹圓六拾錢

◎八重咲アネモネ

本種の麗麗なるは今更茲に記すを要せず其花期の永き早春より五月頃まで咲き續き且つ一球に多く拾數の花莖を生ず盆養、花壇、切花に過す性過温を忌む

以下(一重) 拾球 六種五拾錢

ハムレット 輝る藍色
 ロゼット 白色優美なる薄紫色を帯ぶ
 レベリアー 赤に櫻色細蓋入
 キング、オア、ゼ、 フリユー 濃々藍色又は藍に白ホカシ
 オリオン 赤色にして美なり
 ダム、ド、ホーネア 白色に赤の絞り

◎一重咲アネモネ

優等八重アネモネ十種原名付 十球に付 四拾錢
 但し十月下旬着荷



以下(一重) 八球 錢六種四拾五錢
 フリユー、マンデル 濃紫色大輪
 ストライト、ピユティ 白色に赤絞り大輪
 ゼ、アライト 白色大輪
 マダム、デニス 赤色に紫を帯極大輪
 ビユティ、オア、アメリカ 白に紫紅絞り大輪
 テ、ラ、ス 桃色大輪

◎最新種萬重大々輪アネモネ

本種はアチモチ甲の大王とも稱すべきものにして其形状本邦の菊に似て色彩更に優秀にして花の大なる周圍拾五時に達し且つ性甚強健なり

以下(一重) 拾球 貳錢
 (二重) 拾球 九種壹圓
 (三重) 拾球 九種壹圓
 (四重) 拾球 九種壹圓
 (五重) 拾球 九種壹圓
 (六重) 拾球 九種壹圓
 (七重) 拾球 九種壹圓
 (八重) 拾球 九種壹圓
 (九重) 拾球 九種壹圓
 (十重) 拾球 九種壹圓
 (十一重) 拾球 九種壹圓
 (十二重) 拾球 九種壹圓
 (十三重) 拾球 九種壹圓
 (十四重) 拾球 九種壹圓
 (十五重) 拾球 九種壹圓
 (十六重) 拾球 九種壹圓
 (十七重) 拾球 九種壹圓
 (十八重) 拾球 九種壹圓
 (十九重) 拾球 九種壹圓
 (二十重) 拾球 九種壹圓

最も光澤に富める美麗なる球根にして球を露出して鉢植とすれば早春葉ぬより花莖を出し極めて愛らしき種状の花を開き奇にして且つ美なり



カセリン、オア、アラゴン (萬重アチモチの類) 赤色に底白能の目大々輪
 タリス、マン 藍色白ホカシ大々輪
 アル、バ、マン 美なる珊瑚色大々輪
 アフ、リ、カ、ス 白色に底赤大々輪
 アル、バ、フレナ 赤色に白の絞大々輪
 白色大々輪
 ◎各色混合萬重大々輪アネモネ 十球 壹圓
 五十球 四圓五拾錢
 百球 八圓
 最珍種黄金色アネモネ 壹球 五拾錢
 ◎スノードロップ(一名ガランサス) 一球 五錢
 十球 四拾五錢
 早春凍心の雪を犯して園の如く優雅なる美花の咲き出る態愛らしきも又氣高く盆養又は花壇植に過す

○オルニツガラム、アラビガム

白色一球 拾錢
 黄色色一球 貳拾五錢
 淡紫紅色大々輪
 白色に底紅大々輪

○注意(移)印は移植季

○(移)印記載なき秋植球根は自九月至十二月

球根植物

クロカス (一名花サフラン)

早春他花に魁け三四寸の高さに開く如き色彩の最も鮮かなる花一球よく数輪を開き盆養、花壇植として甚だ愛すべし性強健にして培養最も容易なり

以下一種 六 七種 四拾錢

ライジン、エロー、淡紫に黄色大輪

フレンジデント、リンコルン、薔薇色大輪

エキサーエキセル、深紫に白線入

ローゼイア、乳白色に紫線入

サネラル、ベツター、白に紫線入

マダム、スコット、白に黄色線入

マダム、ミナ、白に黄色線入

○各種混合クロカス 拾球 四拾錢

最新種クロカス 貳拾五種原名付 拾球 參圓五拾錢

但し十二月下旬着荷

クロカス



○シンシヤ 一球 八錢 拾球 七拾錢
純白色大輪 香風高き花より秋に咲き續く花壇又は切花として最も適す性強健露地のまゝにてよし

(移)秋植球根自九月至十二月

スリサギオ咲寒 (草ミバタカ輪大洋西)



オギザリス (移)自八月至十二月

圓の如く矮仕にして大輪且つ艶美なる花冬季より春に巨り盛に開花し三四寸の小鉢に二三球宛植え付ければ頗る美事なり

以下一種 六 十種 五拾錢

グラント、ダチエス、白色最も大輪

グラント、ホワイ、紫色最も大輪

グラント、ダチエス、桃色最も大輪

ジャイアント、ボウイ、紅色極大々輪房咲

カット、レベンダー、濃黄色大輪

ベルシクシヤ、切葉白色紅覆輪

スモールベル、赤色風鈴咲

アルボリア、アルバ、白房咲夏より開花す

パンター、バタ、純黄色多輪性小輪

アール、レツド、濃紅色早咲木立性

○各種混合オギザリス 拾球 參圓五拾錢

英國イリス (移)自九月至十二月

前種より花期少し後るも花輪更に大なり左の種類あり

以下一種 八 十二種 八拾五錢

ミランダ、白色に鮮なる紅紋大輪

ロード、パメアストア、濃紫色にして大輪咲

グロリ、デ、リオ、美白色に本紅入大々輪

チャレス、リツケンス、白色に淡紅入甚だ美大輪

モントフランク、純白色にして大輪咲

ラ、グラデス、純白色淡藍の紋大輪

アラタス、紫に白、黄入大輪

ウイリアム、コリンズ、白色に紫の点入

レイネー、フランク、純白色濃紫色ホカシ

ラ、ラ、ビン、純白色に少し紅入大輪

チュリアス、バーン、紫色に黒入

ク井、イン、リ、セント、白色に紅色の点紋り

○各種混合イングリツシユ、イリス 十球 四拾五錢 五十球 貳圓

谷ノ間ノ姫



●谷ノ間ノ姫百合(一名君影草又ハ鈴蘭) 一球 八錢 十球 六拾錢

英名をリリー、オブ、ゼ、パレイと云ひ四五寸の高さに鈴状純白色の美花微笑みて清く薫る熊女神の姿にも似らむ最も詩的に且つ雅趣に富めり夏月は日蔭に養ふ

送料記入なきものは(〒)無料

(スリイ牙斑西)



西班牙イリス (移)自九月至十二月

形状本邦の花苧蒲に似て色彩豊富且つ鮮麗にして本邦苧蒲に一月以上先ちて開花するを以て切花として最も賞用せらる又庭園花壇に植栽に最適なり

以下一種 七 十二種 七拾五錢

レーデイ、ツノセンス、雪白色に黄入大々輪

ラ、テンドレツス、紅、白、黄三色紋り大々輪

アイ、オ、ベラ、紫に紅紋り黄入大輪

レーデイ、ロベルト、藍色、濃紫縞金入大輪

カール、ピター、美なる紫に紅と黄入大輪

キング、オ、ホワイ、美なる白色大輪

ウエノツク、ハンボルド、黄、紅、紫、三雜色大輪

アリユ、エイマ、淡紅色に藍色紋り

カイゼル、ウイヘルム、濃黄色美なり

フランチ、フレユア、白色に底紅に黄色入

ク井、イン、ビクトリヤ、白色、淡紅、黄三色紋り

ターリン、ゲ、藍縞に黄入早生咲

○各種球根植物 十球 四拾錢 百球 參圓五拾錢

アイスマネ (移)自三月至五月

葉葉アマリスに似たる球根にして圓の如き白色の大輪の美花一莖より數輪五六月頃開花し頗る奇麗を呈す

アイスマネ 一球 四拾五錢 十球 四圓



獨逸イリス (移)自九月至十二月

葉は本邦の苧尾に似て最早咲更に大輪且つ艶にして性最強健なり左の種類あり

以下一種 拾 貳 七種 八拾錢

ミツセス、ホラ、白に紅紋り中三瓣純白

カンボネンシス、淡紅濃紫紋り中肉肉色

フリユ、アツレ、紫、紅、色

アトロバ、フアラ、全部紫紅色

アハ、リ、ア、黄色底黄斑入

アイリス、ス、シアナ、白色に紅の星点紋り

本種はイリス中の大王と稱し花輪極めて大々にして白色の雲紋を彩り其の色彩の珍なる形状の奇且つ巨大なること驚かざるなし

ヤシキイ



○ツリテレア、ユニフロラ 拾球 八拾五錢

高さ二寸位にして白色に藍紫の條斑の花多散開花するを以て春花壇植として又小盆養として至妙なり

○ムスカリ、コモサム 十球 拾五錢

一名葡萄水仙と稱し早春紫の靈狀の花無數累々として開き恰も鈴狀にして性甚だ丈夫なり

○ムスカリ、フルモサ 十球 五拾錢

前種と同類にして葉廣く花は泡沫を盛るが如く奇且つ美にて花期最も長し盆養花壇に適す

○藥用サフラン 最大十球拾五錢 中十球八錢 百球六拾錢
蓋は醫藥用又染料として貴重なるは昔く人の知悉する所なり花又紫大輪にて晩秋開花し觀賞に遺す

○ハサフシロ 五球 拾錢 十球拾五錢
綠色中に銀色の線條ある美葉養生し春季白色に青葉ある花無數開き甚だ愛らしく盆養、花壇植に最も適す

○イキシヤ 各色混合四球 拾錢 十球貳拾錢
原名付一種 五錢 十球四拾錢
五六月頃盛に咲き續き高さ一尺位にして花付甚だ多く花壇切花として最も適す(挿畫參照)

●黄色スペインイリス 一株 拾五銭
 西斑牙種の塊根にして黄色大輪にて壯麗なり
 ●塊根矮性イリス 一株 七拾銭
 五六寸の高さに甚だ大輪紫色の美なる花多數開き盆養として賞愛せらる



ナアイアルペ、ラシ

●シラ、ベルファイアナ(一名リユゴンリス) 紫大輪二球 貳拾銭 白 參拾五銭
 圖の如く葉は萬年草に似て更に光澤に富み花形ビラミツト形にして極めて巨大なり五月頃開花し花期永し

●シラ、ヌータンズ、アルバ 十球 七拾銭
 前種と同種なるも略小形にして花形鐘状をなし白色にて甚だ芳香高く且多輪性なり
 ●シラ、ヌータンズ、ロゼア 十球 壹拾貳圓
 本種は桃色にして他は前種に異らず芳香高し
 ●シラ、ヌータンズ、ブル 十球 七拾銭
 前種にして紫色の美花なり共に球根中珍せらる
 ●シラ、カンパヌラ 十球 五拾銭
 早春ムスカリの如き壺状の奇花を開き最も愛らし

○注意 ▲印は春植球根(移)二月より五月迄

●カラ

●カラ 十球に付拾貳圓
 圖の如く珍奇なる形状を具備し而も清麗壯麗にして葉花共に賞玩せられ且性質最も強健にして塊の土なき草上又は他の器物中にも開花すべく又花壇鉢植にも適す殊に切花として賞花界に最も珍重せらる左記の種類あり
 ●ホワイト、カラ 一株 八錢
 白色にして水陸何れの培養にも適す
 ●アルバ、マクラタ、カラ 一株 拾錢
 葉は美なる星点斑入にして花白色なり
 ●フラツク、カラ(移)九月より 一株 參拾五銭
 又アラム、サンクナムと稱し花は純黒色頗る奇なり本種のみは秋植球根にして早春開花す
 ●オーラタ、カラ 一株 五拾錢
 普通黄色カラーと稱するも淡黄色にして葉星点斑入り
 ●ベントランチアナ、カラ 一株 壹圓五拾錢
 潔々と輝ける黄金色にて且つ葉は最も美なる星点斑入にして花葉共に美麗壯麗を極む實にカラー中の大王なり
 ●レッド、カラ 一株 壹圓貳拾錢
 紅色にして前種に比し稍小性なるも珍種なり
 ●カラ 一株 拾錢



●水仙

●水仙 十球に付八圓
 純黄色一重大輪
 鮮黄色重獅子咲(ダブルパンション) 參
 支那種(稍小球) 參
 白色大總咲 參
 黄色大總咲 參
 蛇の目、白に黄蓋瓣 參
 喇叭中輪咲(ラクスバ) 參
 白一重大輪咲 參



白早生糸出咲 五
 支那種八重咲 五
 中輪喇叭咲 五
 黄千重糸葉 五
 大々輪純黄喇叭咲 拾
 大々輪黄八重喇叭咲 貳拾
 バルボコテイアム 拾
 コンスピカス 拾
 純黄色矮性喇叭咲にして盆養として頗る推選に當り
 以上水仙 十五種揃 七拾五錢

▲チグリチヤ(一名豹百合) (移)自二月至五月 料
 花少き六七月頃最も巨大にして上半部と下半部と其色澤を異にし且つ黒き斑点を有する美麗壯麗なる花を開く花壇、切花に適す(挿畫参照)
 十球 七拾五錢
 十球 五拾五錢



●スバラクシス

●スバラクシス 發賣期 七月より十二月迄
 本種はアチモチ、チユリツブ等の凋落する頃より開花する球根にして最も優雅且つ色彩の豊富なる美花を五六寸の高さに十數輪を開き盆養として最も愛すべし
 以下一種 四
 ●ゼーネツト 八種 參拾五錢
 白に絞り極めて美なり
 ●リ、キヤンター 紅、紅黄の雜色美なり
 ●ウイルヘルム 鮮麗なる紅色
 ●タクンバ 紅絞底黄色
 ●レオニダス 黄色に紅入
 ●ネーイ 黒紅色に底黄
 十球 貳拾五錢

○各種球根植物類

▲新輸入グラジオルス

(移)自二月至五月 料
 在來種(唐草種)に比し花輪甚大、色彩嬌麗、花付豊富の三大特長を具備せり左記種類あり
 ●アトラクシオン 大一球 參拾五錢
 輝ける極て濃き真紅色中央純白色人の美花一輪の直径三寸以上一莖によく數十を開花す甚だ麗美なり
 ●ベルベツト、パロン 大一球 參拾五錢
 最も美なる天鵝絨地紫色にして花形等は前種と同一にして極めて秀麗なり
 ●アマリ、ス咲グラジオルス 大一球 五拾錢
 一輪の花形恰アマリスの如く直径四寸に達する極て大々輪の照紅色に中央純白色入の美花一莖によく數十輪を開花す
 ●イエロー、オンジー 大一球 貳拾錢
 黄色と橙色の雜色の大輪咲にしてグラジオルス中の珍種なり
 ●ガンタベンシス、ストライプト 大一球 貳拾五錢
 本種は最も佳麗なる美白色に紅の鮮かなる絞りにして花輪亦甚大花附多し
 ●カンタベンシス、ホワイト 大一球 拾五錢
 前種と同一にして白色大輪咲美なり



スルオジラグ

▲チイルドシ、バイフリト

(グラジオルス類) 各色混合 五球 七拾五錢 十球 壹圓廿錢
 本種高さ四五尺に達する種類にして隨て花輪も巨大なり
 ●コルビリ、アルバス 大十球 五拾錢
 魅するが如き白色大輪にして裝飾に至適せり
 ●各色混合グラジオルス(在來大輪咲) 大十球 貳拾錢 百球 壹圓五拾錢



ヤニシキログ

▲グロギシニア

▲グロギシニア 大十球 拾五錢
 六月より七月に亘り開花し花形は大なる漏斗状なり盆養に適し夏は薄日陰に置き落花の後は鉢の儘春まで乾燥貯蔵するをよしとす
 ●カ 五種 四拾錢
 夏より秋に亘り開花し葉は色蕉に似て光澤あり花壇切花に適す花色は黄、赤、絞り桃色等あり
 ●鳥 頂 蘭 十球 貳拾錢
 形状は鸞草に似て稍高く小盆養に適し濃紫色にして又愛すべきものなり
 ●黄色彼岸花 一株 拾錢
 深紅色の野生種世人の能く知悉する所なり本種は黄色の花蓋裂片反曲し美にして又奇なり
 ●白色彼岸花 一株 拾錢
 前種と共に珍奇なる白色大輪なり

○各種球根 △印は春植 ●印秋植

●チオノドキサ

一球 四拾五錢

(一名グロリア、オブ、ゼ、スノール) 三四月頃六七寸の高さに藍紫色の美花一葉より數輪開花し極めて美しく又可憐なり盆養、花壇に適す

●パビヤナ

一球 四拾五錢

紫又は珊瑚色の愛らしきフジシャの如き花四五寸の高さに開き其の形梅花に似たり

●アリウム、ネーブリタム

一球 五拾五錢

高さ一尺位にして早春白色傘形の花開き愛きものなり

●アリウム、モリー、ルテウム

一球 五拾五錢

前種同じ性質にして黄色の美花四五寸にて開き最も鮮麗なり

●アリウム、アズレウム

一球 五拾五錢

性質花形前種と同一なるも最大輪の紫色なり

●トリトニア

二球 五拾五錢

水仙アヤメとも稱し早春白褐色の花を開き甚だ可憐なり切花として最も適せり又花壇盆養にもよし

ヤニゴベ根球



▲球根、ベゴニヤ

(移) 自一月至三月 十球 付八錢

一重各色混合 一球 拾八錢 八重各色混合 一球 拾八錢 十球 壹圓八拾錢 夏咲球根中首位を占むるものにして花色最も鮮麗にして大きき直径四寸以上五寸に達し一球に多く十數輪を開き其の美を極め觀を盡せる事言語を絶す花色に眞紅色赤、黄、桃色、橙黄、クリーム等あり性日陰を好み

●シークラメン

●パーシカム

(移) 三球 每八錢 中

各色混合 一球 參拾錢 特別大球 五拾錢 實生小球 一球 拾五錢 (但し小球ハ翌年開花) 鉢植球根植物中の王にして恰も蝶の舞ふに彷彿たりしかも大輪にして花期最も永く五ヶ月以上に亘り一花能く數十日間を保ち最も優雅なり冬季は室内又は温室に養ふべし夏は日陰に置べし



▲ジユスネリヤ

一球 四拾五錢

花壇盆養共に花少き七八月の頃二三寸にして鮮麗なる紫色大輪の美花漏斗状をなし多數開き盆養に適す

▲アキメネス

三球 拾五錢

前種と同屬なれども葉深緑色をなし亦愛すべし

▲草

五球 拾五錢

純白色の鶯の飛ぶが如き雅趣ある奇花にして盆養に適す

▲斑葉 鶯草

十球 四拾五錢

前種と同一にして白色斑入にて一層美なり

▲ネリネ、サルニエンシス

發賣期 十一月より四月まで

一球 八拾五錢 十球 八圓

圓の如く本種は極めて華麗壯嚴なる而も光澤ある銚色の最も大輪なる華花多數開花し甚だ美なり先に輸入したる分は全部拂底となり第二回輸入来る十一月上旬着荷

スンシエニルサ、ネリネ



●ヒマンサス、アルピフロス

大一年 八拾錢 小一年 參拾五錢 葉は萬年青に似て一層厚く光澤を有し花は白色にして花葉共に頗る立派なる球根中の珍種なり冬季は室内に養ふべし

○花百合

(乙) 十種 六拾錢 (甲) 十種 壹圓 貳拾錢 (丁) 十種 每八錢

○支那水仙

本秋輸入 (大) 一球 拾六錢 (最大) 一球 拾六錢 (丁) 十球 每八錢

●新輸入モントブレチャ

七八月の候イキシャに似てヨリ大輪なる美花一花種に數十輪開花し葉は萬葉に類し一球より花穂多數に岐るゝを以て花壇、盆養、切花に最も適す 以下一種 六錢 十種 五拾錢



(モントブレチャ)

- ▲ケラジオルス、ナナス 普通種より一ヶ月以上早咲にして色彩其開天にして切花として最も歡迎せらるゝのみならず花壇、庭園植に適す 以下 一種七錢 五種三拾錢 十種五拾錢
- ゼネラル、スコツト 櫻色に濃紅点紋り
- ポイルデアー 雪白紅の点紋り
- ロマルク 淡藍色に紅点紋り
- ローヤル、プリンス 輝たる血紅に白点紋り
- サルニアン、ゼム 洗朱に濃紅点紋り
- フロレス 淡紅に紅の点紋り
- ウイリアム三世 朱紅に橙色の大紋り
- クリムリ、ククノン 輝きたる緋に紅点紋り
- アドミラル、トローゴ クリームに緋紅の点紋り
- マダム、コウシン 紫移白紫点紋り

(スーロベユチ)



▲チーペローズ

發賣九月より五月まで 一球 八錢 十球 七拾錢

一名月下香と稱し花梗二尺余に長し六七月頃數十輪の白色の美花を開き佳香高く四邊に薫じ花壇切花に適す

○球根植物

ツランズ、セントアント 黄色 晚咲 赤底橙黄色

トリアドア 黄色 長大

エレガンス 黄色 長大

オーリ 黄色 長大

スルドラス 赤色 晚咲

チャマニ 純黄色 早咲

フレムローア 赤黄底ノ目早咲

クロカスミフロラ 黒紅ニ底赤

クローカスミフロラ 赤黄底ノ目早咲

フレムローア 赤黄底ノ目早咲

チャマニ 純黄色 早咲

スルドラス 赤色 晚咲

オーリ 黄色 長大

エレガンス 黄色 長大

トリアドア 黄色 長大

ツランズ、セントアント 黄色 晚咲

在來モントブレチャ 赤底橙黄色

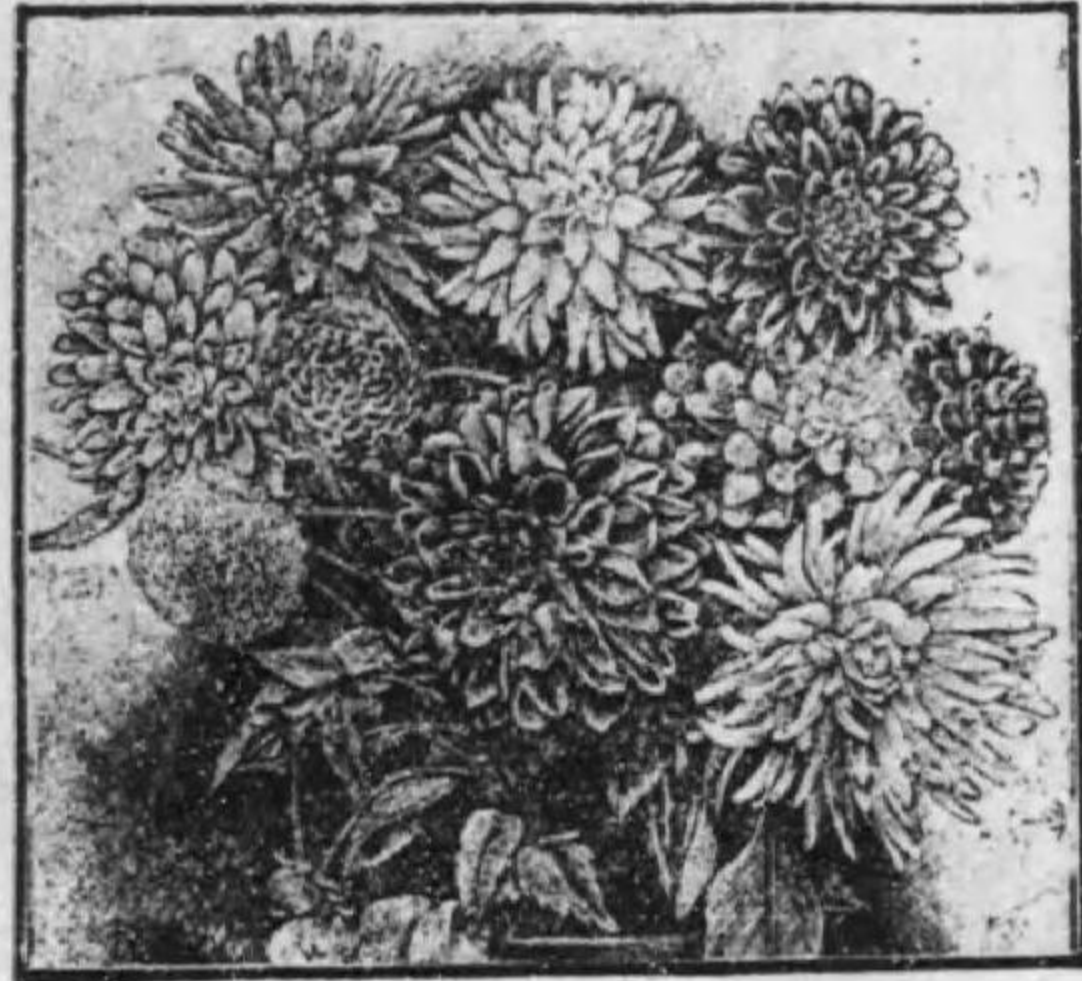
○新輸入ダリヤ

▲新輸入ダリヤ

(自二月至五月) 十株毎拾貳錢

在來の天竺牡丹と同屬なるも花色極めて豊麗絶美花輪又大にして直經七時以上に達するも、あり且つ氣品高尙にて雅趣極すべきものあるに在來種の遠く及ばざる所なり尙花期頗る永く五月より十二月に亘り盛に開花し今や世上到る所に歡迎せらるゝに至りしも又所以なり、殊に東京地方の如きは其流行極に達し毎年所々にダリヤ共進會或品評會等を設立せられ大に之を賞愛せり、其性質強健なるを以て如何なる土質にも繁殖盛にして肥料を擇ばず手入れを要せざるを以て夏季の花壇、庭園を飾るに絶好至適なり冬季は球根を土地より掘り上げて風の當らざる様箱等に入れ翌春まで貯藏し又は土地のまゝ根株を葉にて覆ひ凍結を避けば足れり

- (一) カクタス、ダリヤ
- (二) デコデチーフ、ダリヤ
- (三) ポンポン、ダリヤ



◎デコラチーフ、ダリヤ

ダリヤ中の大輪咲にして花形圓の如く重瓣巨大色彩又美且艶なり左記の種類あり

- 壹 號 以下一種 貳拾五錢 拾種 貳圓
- 貳 號 朱紅色大輪、ヒオニ、咲に變化す
- 參 號 美なる濃紅色裏藍色大輪
- 號 黃色にして棒色の覆輪大輪

- 四 號 赤色に黄色絞り咲大輪
 - 五 號 濃紅極大輪
 - 六 號 朱赤大輪
 - 七 號 赤色大輪
 - 八 號 輝赤大輪
 - 九 號 美赤大輪
 - 一〇 號 黒紅大輪
- 以下洋名付撰抜種
- キンダ、オア、一種 參拾五錢
 - イエロー、一種 參拾五錢
 - ビクトリア、純黄色極大々輪
 - クリスタ、棒色紅覆輪
 - ウイルヘルム、美桃色紅ぼかし
 - カクタス、ダリヤ、濃紅色大輪
 - ルチエス、デ、即ち捻れ咲種にして或は花輪管状となり其變化俗を翻れ思ふ誠に愛すべき優異種の重瓣大輪なり
 - アラダント、以下一種 參拾五錢
 - マラリ、赤鮮麗色大々輪
 - ゴールデン、ゲード、美なる赤色大輪
 - マダム、ホスト、黄色の大輪咲
 - キング、ヘンリ、黄色美なる紅覆輪大輪
 - サンセツト、木、藍色
 - エンシフオリア、橙黄色瓜紅大輪
 - 橙、赤色



(デコラチーフ、ダリヤ)

◎ヒオニ、ダリヤ

最も大輪咲の重瓣にして中心の花瓣狂状をなし最も美觀なり左の種類あり

- オリオン、以下一種 參拾五錢
- ブラック、ナイト、濃き赤色大輪
- ステラ、濃き黒赤色大輪
- チエ、エクチ、ピツケ、濃紅色底黄大輪
- 赤色大輪

六五四三二一 十十十十十九八七六五四三二一

◎シングル、ダリヤ

車輪種にて色彩鮮麗、氣品高く殊に花付多くして絶へず盛に花開するに花莖丈夫なるを以て切花として最も適せり左の種類あり

- 以下一種 拾 錢 十種 八拾五錢
- 朱紅色
- 黒色
- 白
- 橙黄色に赤をぶ
- 桃色
- 白に濃赤紫紋り
- 淡櫻色
- 黄
- 藍
- 赤桃色ぼかし
- 赤桃色ぼかし
- 桃色濃紅紋り
- 赤
- 濃紅
- 美なる本紅色

◎ボンボン、ダリヤ

吹詰咲の萬重大輪花梗極めて丈夫にして亦美也

- 以下一種 拾 錢 六種 五拾錢
- 紅色に底黄色
- 濃黒に紅色
- 濃き赤色
- 猩に紅色
- 紅に底桃色
- 輝ける紅色

○新輸入ダリヤ

(圖の植花季四)



●聯隊旗咲ダリヤ 一球 貳拾錢 白地に眞紅の鮮明なる縦紋りにして恰も軍旗の如し

●各色混合ダリヤ

各種名札落ちとなりて混りたるものにして價格甚だ低廉なれば花園切花用等の多數植には最も徳用なり

●球根植物破格の提供

此の組物は初めての方に培養を推薦致す爲に特に廉定致したるものなれば種類の優長は勿論價格甚低廉なり

- 第一號組 十種 送料共 六拾錢
 - チユリツブ、アネモネ、クロカス、
 - ヒヤシンス、シラヌタンズ、スバニ
 - ツシユイリス、イングリツシユイリス、
 - スノードロツフ、新輸入大輪喇叭水仙、チユーペローズ
- 第二號組 十種 送料共 參拾五錢
 - モントブレチヤ、パヒヤナ、ムスカ
 - リコモサム、ムスカリフルモサ、ハ
 - サフシロ、カマシヤ、ツリテンアユ
 - ニフルラ、アリアム、オキサリス、
 - クラジオルス
- 第三號春植球根 十種 送料共 八拾錢
 - グロキンニア、球根ベゴニヤ、アキ
 - メネス、カラ、ジユスネリヤ、ア
 - マリリス、千重ダリヤ、一重ダリヤ
 - ジンジャ、チクチリヤ

●御注意を乞ふ

球根植物中各種名の下に發賣期の特記なきものは秋植球根は八月より一月まで、春植球根は九月より四月まで發賣致すべく候



薔薇は花容の麗麗、芳香の馥郁、四季開花、栽培容易の四大特長を有し、歐米先人の最も愛して已ざる所なり、然るに今や本邦に於ても歐風の流行につれて、薔薇の培養は年々共に盛にして、盆養に、露花に、花束に、挿挿花に、其他あらゆる装飾として最も實用するに至り、繁園は毎年欧米より新種を輸入し之が繁殖を勉め可及的廉價に提供し毎回愛培家諸賢の多大の好評を得つゝあり、尙本年も本誌に紹介する數種は今回輸入にかゝる新種にして、花輪甚だ大にして芳香峻烈且つ色彩極めて鮮麗なる事在來種の遠く及ばざる所なり、就ては初心家の爲に培養法の概略を記し參考に資せんとす

薔薇は砂質壤土に最も適するものなれども其だしき温潤なる粘土質にあらざれば寒暖何れの地にも能く成育するものなり、然れども己むを得ず粘土質の所に培養せんと欲すれば壤土俗に云ふ眞土川砂及び腐植土(腐葉、馬糞、木葉等)の充分腐熟して殆ど土に化したるもの(す)を適度に切り混ぜて土壌をして膨軟ならしめ、畦を高くし排水よく造りたる後苗木植へ付れば最も能く發育するものなり

鉢植は壤土、川砂を等分に混ぜ合し腐植土の日光に乾かし篩にかけたるものを三割、或はビート(潤葉樹の枝葉、又は筒袋類の久しく腐堆して殆ど土に化したるもの)二三割混入すれば土壌を柔かにし水分の吸収と排水を適度ならしめて最もよす、(此の種の土は薔薇のみならず殆ど總ての草花の培養に適す)、然し何れを使用するも鉢の底部には豆粒大の小砂利を一二割程入れ排水の滲透をよくせしむること必要なり、要するに用土は常に膨軟ならざるべからず乾燥の後表土堅くなり、或は雨後鉢の表面に水の溜れるが如き之れ即ち用土の不適なるものにして勝算の見込なければ速に前記土壌植と替るべし

移植は鉢作りものは、年中何時行ふも敢えて差支なきも地作りものは秋彼岸頃より春彼岸頃迄を最もよすとす、然ども鉢作りものと雖も夏月移植したる時は數日間日陰に置き遂次日光に當つべし

澆水は鉢の質、用土、置場所、氣節によりて乾濕の度甚だ相違するものなれば、茲に一定の量を記し難ければ能く乾燥に注意し乾かざるうちに無暗に多量の澆水せざる様にし、夏月は樹蔭又は賣下等の薄日を擇び冬季は軒下又は室内等の暖所に置けば周年絶えず麗麗なる美花を開くべし

肥料は何を使用するも別時不可なきも、油粕を最もよすとす、量は苗木なれば一回に粉末を半勺位づ、春夏秋の三回根に接せざる様に適量で施し、後苗木成育に隨ひ適度に量を増すべし、又油粕餅等の浸したる極稀薄なる液を時々與ふるもよし

(陽太金新)



附記、本誌説明の薔薇花容及び花色は春、秋に開花したるものを採用したるものにして、夏月開花したるものには往々其形状及び色彩に變化を見るは薔薇の常とし免るべからざる現象なれば其の心せられたし

小包料に箱荷造代

小包料(特別大苗) 十本に付 凡そ六百目乃至八百目
十本に付 凡そ八百目乃至一貫目
荷造箱代 十本 六錢 二十本 拾錢 以上其の割合
多數の場合は汽車汽船便にて運送可致候費率は小包に比し其た低廉に相成べく候

新金太陽

原名を "Soleil Doré" と稱しパーシアン、エロイ種とアントイン、ツチャー種との交雑によりて創造されたる逸品にして花色は極めて濃き黄金色にて燦爛として輝ける状恰も黄クローサンエンの如く且つ中心は銅薔薇色の光彩を放ち最も美觀な極む完全なる千重大輪咲なり而し前金太陽は美に於ては一点の缺く所なきも性質強健ならず爲に素人栽培には不適當なるの一大缺點あり然るに本種は性質強健にして花壇鉢植何れにも適し且つ芳香峻烈なり隨て莖、葉色も前金太陽と多少異なる点あり (挿畫参照)

壹本 壹圓五拾錢

天香

原名 "Jupiter" 花形は最も壯麗偉大にして花色は天雲絨地の深紅色に海老茶色を描影し且つ芳香の爽快にして峻烈なる人を魅すが如き其美其香實に極を盡せるものと云ふべく性強健にして培養容易なり

壹本 壹圓

月桂冠

原名 "Fran Karl Dueschke" と稱し前年歐羅巴列國花界大展覽會に於て一等賞を得たる雪白色の八重大輪咲にして快き馨香を有し尙花瓣厚くして開花後水く其の形態を保持す

壹本 壹圓五拾錢

金王

原名は "Paul Des Jarais" にして輝ける純黄金色の千重大輪咲にて馥郁たる香氣を有し且つ圓形なる花蕾より快開する状實に他種に見ざる所なり

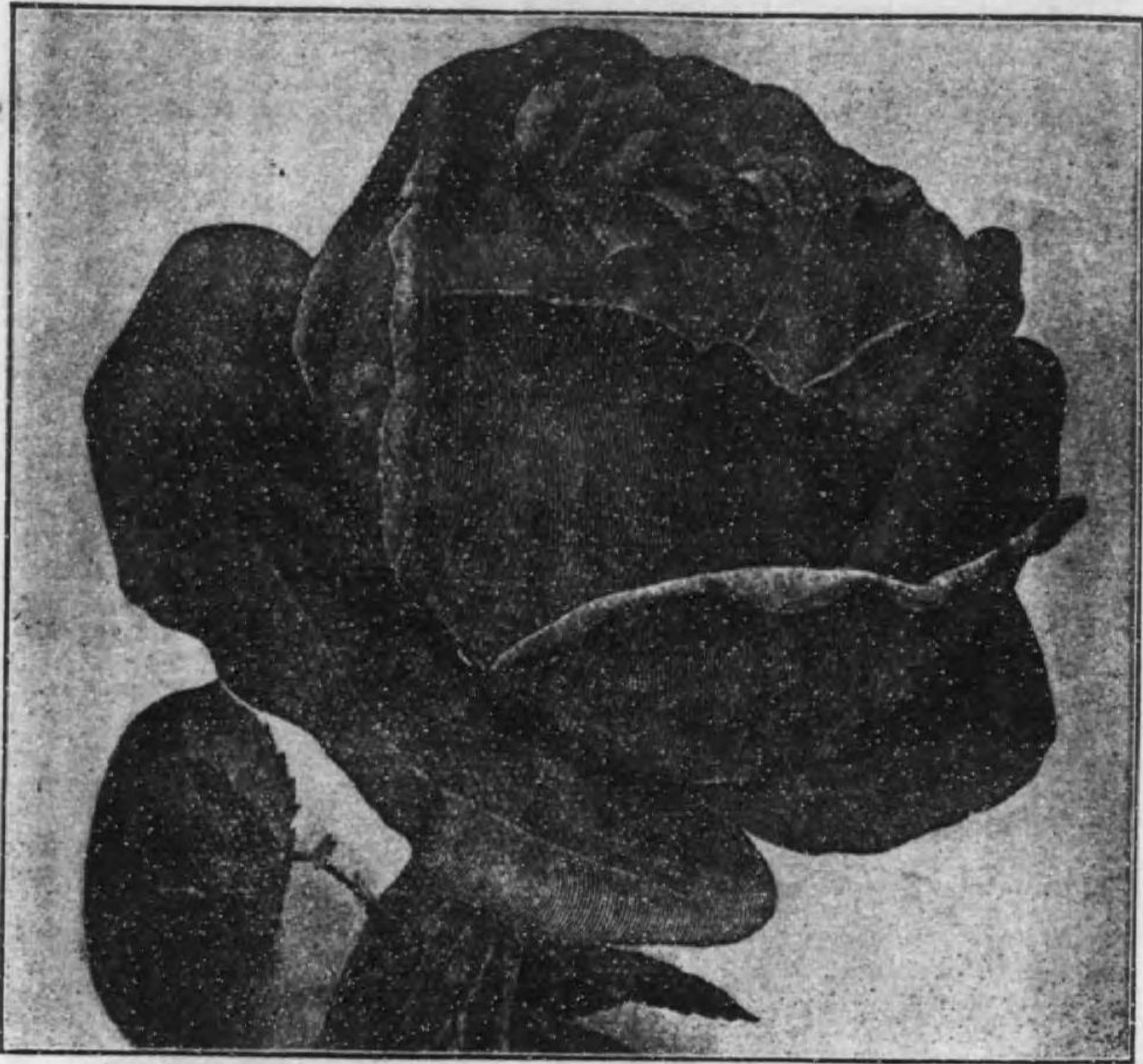
壹本 壹圓五拾錢

以上五種は來春より發賣す

(華國)

國華

壹本 壹圓



原名 "American Beauty" と云ひ最も愛すべき石竹色に中心洋紅氣紅色を帯び千重大輪咲にして其容姿甚だ端正にて他種に比類なき高き馨香を有し且つ酷暑、酷暑中の開花と雖も其芳香及び形態變することなきは本種獨特の長所にして四時馥郁として匂へり(挿畫参照)

○薔薇(ばら)

銀 月 上苗 壹 圓 特別大苗 貳圓五拾錢

本種はローザ、グイチヤナ種とローザ、シニカ種との極て興味ある交雑によりて作り出されたる新種にして原名を「Moon」と稱し最近海外香薷の本場にて改良せられたる優性香薷中最も進歩發達せる品種にして花形は大なる高形をなせる二重咲にて其優美に輝ける純正銀白色の厚き大なる花弁の中心は傑々たる黄金色の雄蕊を以て充滿し且つ愛すべき馨香を放ち其の秀絶たる容姿は見る者をして漫ろに恍惚として眩惑ならしむ(挿畫参照)

大 統 領 一本 五拾錢

本種はスプエニール、ヂュ、ブレシデントカルフ種とローザ、グイチヤナ種との花粉交雑によりて得たる人工改良種にして前種の姉妹種なり原名を「Dr. W. Van Fleet」と稱し最も完全なる千重大輪咲にして且つ芳香濃郁たる等蔓性香薷中未だ曾て見ざる特長全備せり花色は外部極めて美なる肉石竹色を呈し中心に至るに隨ひ一層濃潤に彩り中央の花瓣最も優美なる波動状をなせり(挿畫参照)

大 鵬 一本 五拾錢

頗る光澤ある面かも鮮麗なる桃色の千重咲にして花輪極めて大なり香氣佳く恰も牡丹の花の如く其見事なり

金 盃 一本 四拾錢

黄色香薷中に於ける最も強健種にして且つ花輪最も廣大にて黄金色の極めて大輪千重咲にして芳香幽雅なり

秋 津 一本 五拾錢

淡黄色に桃色を含み紅色糸覆輪を掛け芳香に富める千重大輪にして其色彩本種獨特にて最も珍しき種類なりとす

金 太陽 一本 五拾錢

純黄色の千重大輪咲にして満開に至り紅を掛け最も鮮麗なる色彩を呈し眞に金太陽の輝くが如く芳香高く壯麗偉麗なり

金 碧 一本 五拾錢

朱銅色の光彩ある八重咲大々輪にして芳香高く新種として一種變れる色彩及び形状を具備せり

錦 鷄 一本 四拾錢

最も鮮かなる紅色を現はし花瓣狂形にて開花し平形受咲にして八重大輪なり

大 王 一本 貳圓

最も光澤に富める金色に赤銅色を帯び狂剣形の八重最も大々輪にして満開に及び漸次紅棒色を呈す其色彩の奇なる等目下最も珍種せらるる珍種なり

將 軍 一本 七拾錢

極めて濃き桃色に粉白色の覆輪を掛け花形最も完全なる平形咲の八重にして花輪甚だ大にして佳香に富める優真種なり

銀 月 一本 七拾錢

本種は最も優性にして日徑三四寸の小盆に適し最も鮮麗なる眞紅色を帯ぶ八重咲の美花四季絶えず最も能く開花し殊に花穂頗る大にして小盆養として一時數十輪展開し恰も樹は花を以て包まるが如し在來種中絶えて見ざる珍種なり

仙 翁 一本 七拾錢

最も濃き純桃色にして花輪廣く先端鋭状をなし極めて大々輪なる千重咲にして佳香甚だ高く四季極めて能く開花す

兩 面 一本 四拾錢

最も美なる肉色に裏木紅新く彩色を異にし且つ花輪頗る大にして形状正しく四季咲千重にして佳香峻烈なり他に比なき真種なり(花容挿畫参照)

豐 歲 一本 四拾錢

薄時色を呈せる千重抱形にして四季能く開花し最も大輪にて香氣高し

瑞 兆 一本 四拾錢

最も鮮麗なる石竹色にして四季最も能く開花する受咲佳香愛すべき千重大々輪にて性甚強く成育容易なり

洛 陽 一本 四拾錢

四季咲にして花色は高尙なる淡紅の長廣なる立瓣にて大輪八重香氣佳し

泰 平 一本 四拾錢

花色は純桃色の廣瓣の八重咲にして銀瓣車咲なる最も大輪四季よく開花し最も奇品なり

鳴 海 一本 五拾錢

美なる肉色に濃き紅棒色を呈し花弁厚く八重大輪の盛形咲にして四季咲性香氣亦愛すべし

伽 陵 一本 四拾錢

四季咲性にして花色極濃紅八重大々輪香氣高く平咲性にて樹勢頗る強健なり殊に絶えず花蕾を出す種類なり

國 譽 一本 五拾錢

四季咲性にして花色は極めて濃き紅色の千重大輪にて香氣愛せられ且つ花容も大なり

親 王 一本 五拾錢

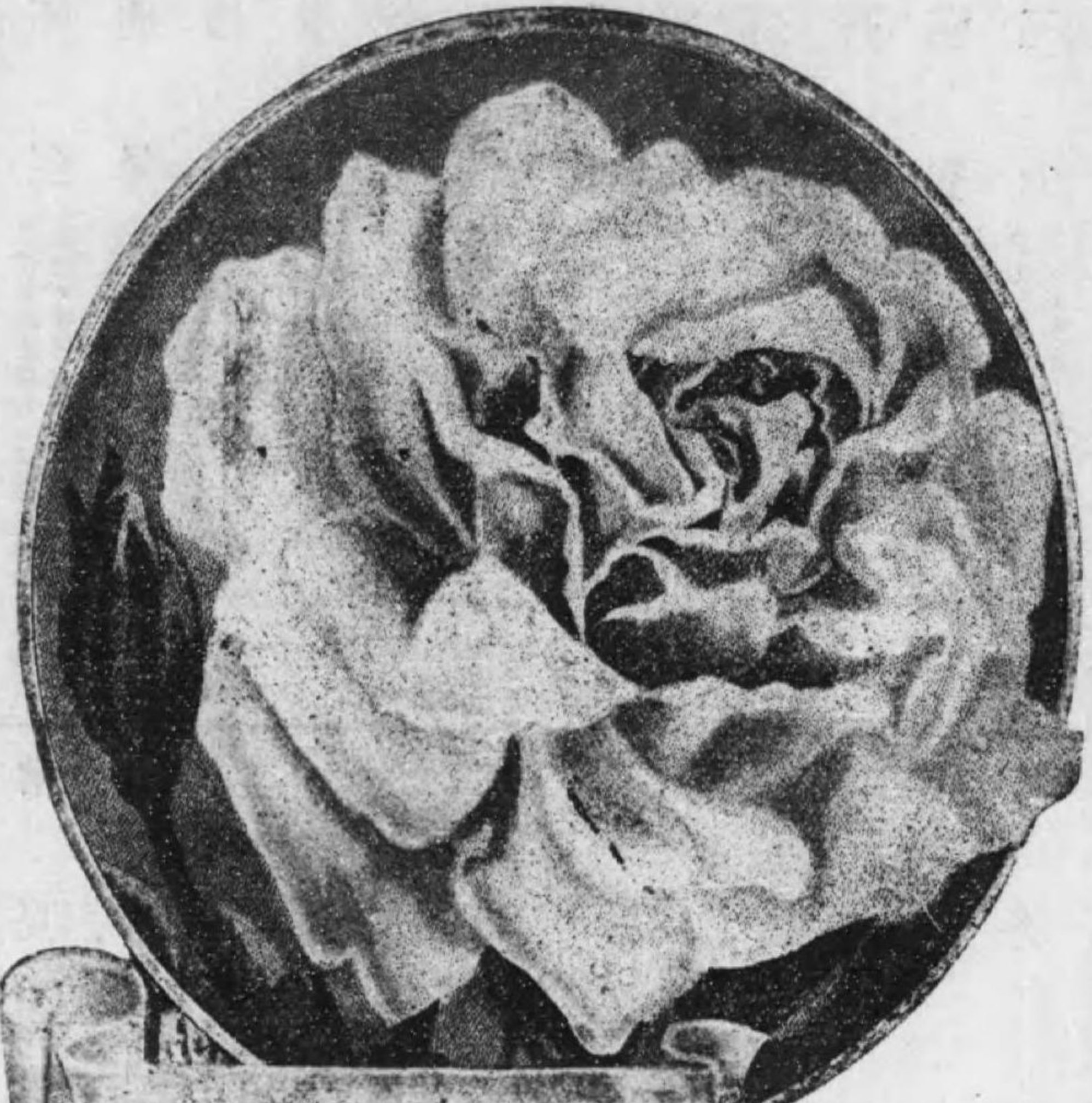
白色に青色を帯びたる抱へ玉形の受咲八重大輪咲にして香快く優雅なり

眞紅の星 一本 貳拾五錢

本種は最も優性にして日徑三四寸の小盆に適し最も鮮麗なる眞紅色を帯ぶ八重咲の美花四季絶えず最も能く開花し殊に花穂頗る大にして小盆養として一時數十輪展開し恰も樹は花を以て包まるが如し在來種中絶えて見ざる珍種なり

錦 欄 一本 八拾錢

花色は極めて濃き紫紅色又暗紅色に開花し八重抱形の大々輪千重にして芳香甚だ高く最近の新種として逸色なき珍種なり



大統領

○ 薔 薇(ばら) 注意 △印あるものは一季咲他は四季咲

針指藝園園面箕

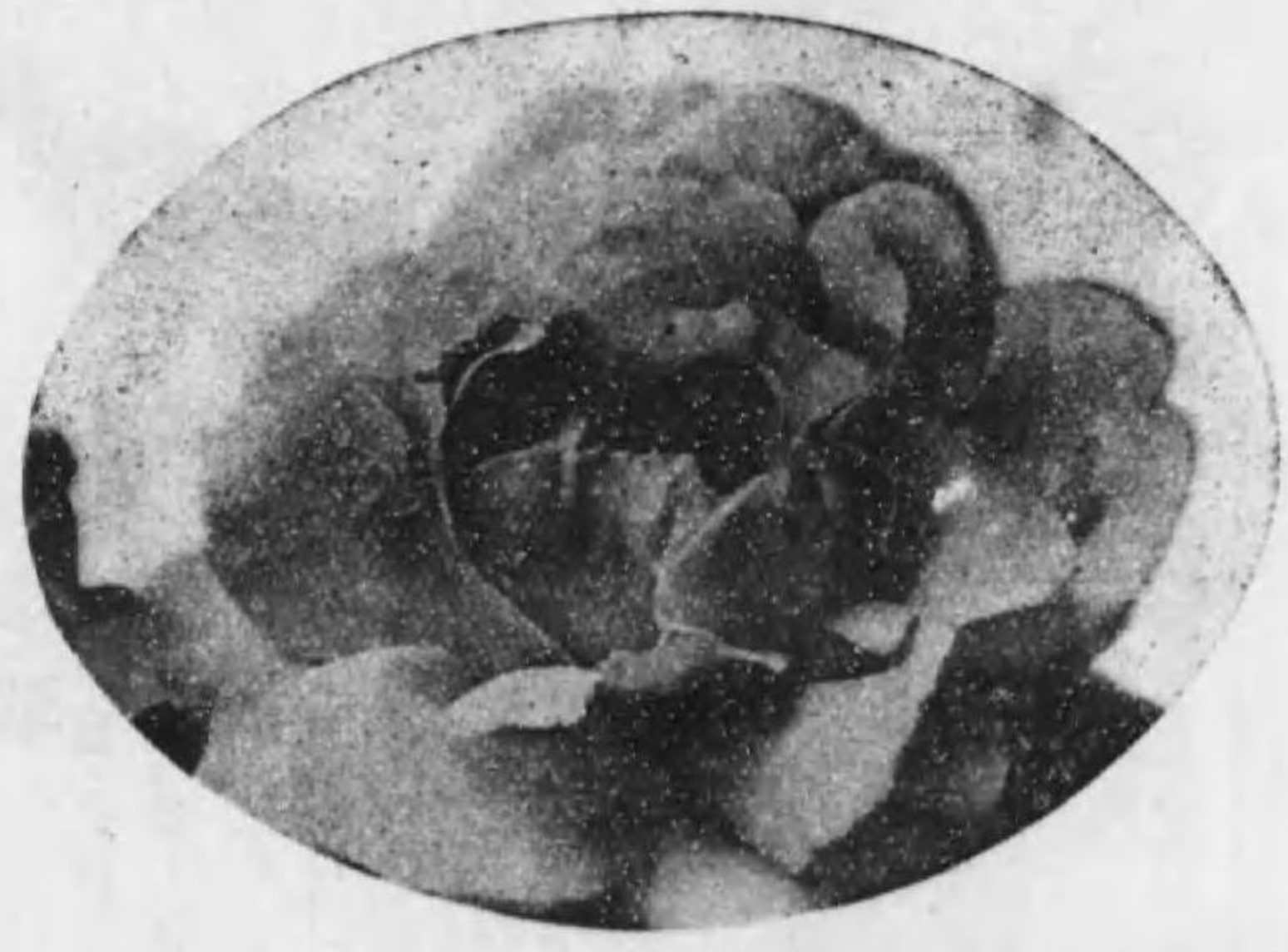
寶照 最も光りある金輝色千重大輪にして芳
香峻烈他種に見ざる色澤を有せり
其花容の端麗なる色澤の純白なる他に
比なく香亦高く大々輪なり
金色に輝を帯ぶ八重大輪にして香氣
愛すべく能く開花する其種なり
純白色花輪形にして萬重極大々輪に
して香氣峻烈頗る壯觀なり
極純白色に内時色を帯ぶ千重至て大々
輪佳香高く衣袂を襲ふ
棒色に白色の覆輪變化咲にして八重平
咲の大輪なり
他種に見ざる長瓣の咲方の特色を有し
青白色千重大々輪高き香氣有り
雪白色に中央極黄色を呈し最も大輪の
抱咲の千重香氣亦よく珍種也
湖上の月 最も濃き紅色に白の筋入八重咲にて芳
香峻烈たる大輪種なり
明石錦 時色に紅と黄を帯ぶ八重平咲にして
馨香ある大々輪
輝きたる緋紅色千重大々輪香氣峻烈バ
ツの良質を完備せり
丹羽衣 黄棒色開平咲の千重にして香氣高く
最も大々輪なり
三光 最も大々輪極めて美なる濃紅に底黄を
掛け長瓣亂れ咲優秀なる香氣有り
滄明 肉色に中央黄棒色を呈する千重大輪な
り
國光 最も鮮麗なる紅色の千重至て大々輪に
して佳香高く紅色蓋の王なり

以下一種 參拾五錢

○薔薇(ばら)

○注意 △印あるものは一季咲他は四季咲

以下一種 參拾五錢



(圖の面兩)

常慶 白色に底黄を帯ぶ極めて大々輪に芳香
峻烈姿勢正しく最も優物也
夏賀 其が大々輪萬重抱咲にして芳香を有し
紅色の鮮かなる比なき優種なり

大統 極黄色に紅色彩り千重獅子咲にして花
輪の大なる香氣高き逸品なり
龍宮 青黄色に満開紅を掛く千重大輪受咲な
り
黃石公 淡黄色の八重大輪不斷咲にして香氣よ
く受咲の良種なり

以下一種 拾五錢

老樂 最も美なる薄桃色の千重大々輪受咲佳
香に富み形状甚だ見事なり
錦紅 美なる紅色に薄白色を呈し一層麗しく
平形咲千重大々輪清香愛すべし
寬翁 白色に薄淡紅色を呈し八重最も香氣あ
る極めて大々輪なり
新紅司 △純赤色千重花輪最も大々輪にして香氣
高く稀なる優種なり
金鳳 最も鮮なる純黄色八重大々輪にして暗
光拂々たる最も上種なり
御劍 鮮桃色に光澤を有し花輪形をなし千
重受咲大々輪にして花容端正なり
御旗 花容頗る大にして千重受咲濃紅鮮麗な
る事實上御旗の如き光彩有り
緋飾 △濃緋紅色にして光澤に富み八重大輪香
氣高し
花大臣 紅色にして最も大輪なる千重咲にして
香氣高き逸品なり
九尾 比類なき金輝色に紫色を帯び芳香甚だ
高く千重大々輪他に類似なき良種
神風 雪白色にして花輪厚く八重大々輪香氣
最も高向なり
稀薫 極濃々紅にして八重芳香峻烈なる大輪
なり
崑崙 △深黒紅にして廣瓣の抱咲最大々輪香氣
遠きに薫し頗る見事なり
九重錦 眞紅色に中心絞り八重平咲の大々輪香
氣佳質容姿正しき事比なき絶品なり
萬代 白色に底黄の紅覆輪千重大々輪にして
芳香を有し受咲き優種なり

針指藝園園面箕

聖代 鮮麗なる桃色極めて大々輪玉形咲芳香
高く最も見事なり
慶典 深紅色にも最も廣き花輪の千重大々輪
咲佳香高く且つ愛すべし
暮雪 白色の極めて大輪咲千重にして芳香
郁として高く時に極めて薄き紅を帯ぶ
事あり
新世界 純白色千重大輪咲にして香氣快く氣品
高尚なり
新天地 桃色に白の鮮麗なる絞り千重大輪咲に
して愛すべし佳香あり
白天國香 芳香高き白色八重大輪にして氣品最も
高尚なり
日ノ本 最も濃き色にして極めて麗しく大々
輪受咲萬重にして甚だ華觀なり
越ノ雪 鮮かなる雪白色千重受咲極めて大々輪
佳香高し
大虹 極大々輪なる深紅色に桃色の大紋り
にして其の鮮麗なる事他に比類なし
有明 花色は淡紅色最も美はしく千重大々輪
にして香氣佳く花附最も多し
神代 濃き桃色にして芳香を有し千重咲最大
輪美事なり
墨流 △濃き黒紅色八重大々輪咲香氣最も峻烈
にして性最も強健なり
高砂 白色に裏淡色を呈し最も佳香に富み千
重大々輪咲なり
御所錦 底薄黄を帯ぶ淡紅色の千重大輪咲にて
佳香あり
青龍 青白色の八重手輪形咲にして花輪亦大
なり且つ花色の變れるを珍重すべし
美觀 △淡紅に黄を帯ぶ最も愛らしき色彩を備
へ香氣快く千重大々輪なり
(一名春日野)

以下一種 貳拾錢

○薔薇

○注意 △印あるものは一季咲他は四季咲



天賜 最も美はしき石竹色千重大々輪にして
佳香高く殊に花附異く多數開花する事
他に比なし
神樂 花色は薄肉色の千重受咲にして香氣を
有し亦優種なり
五港冠 白色に淡黄を帯び極めて大々輪の千重
咲にて香氣高し
敷島 白色千重受形大輪咲なる優種なり
(一名青海波)

日光 輝ける極鮮紅色の香極めて峻烈なる千
重咲にして亦良種なり
石雲 最も濃き紅色千重咲にして香氣高く大
輪種なり
磨八 棒色千重大々輪咲にして満開の後紅色
の光彩を放ち美觀なり
墨雲 △天鵝地に濃黒紅色にして香氣甚だ高く
千重大輪咲なり

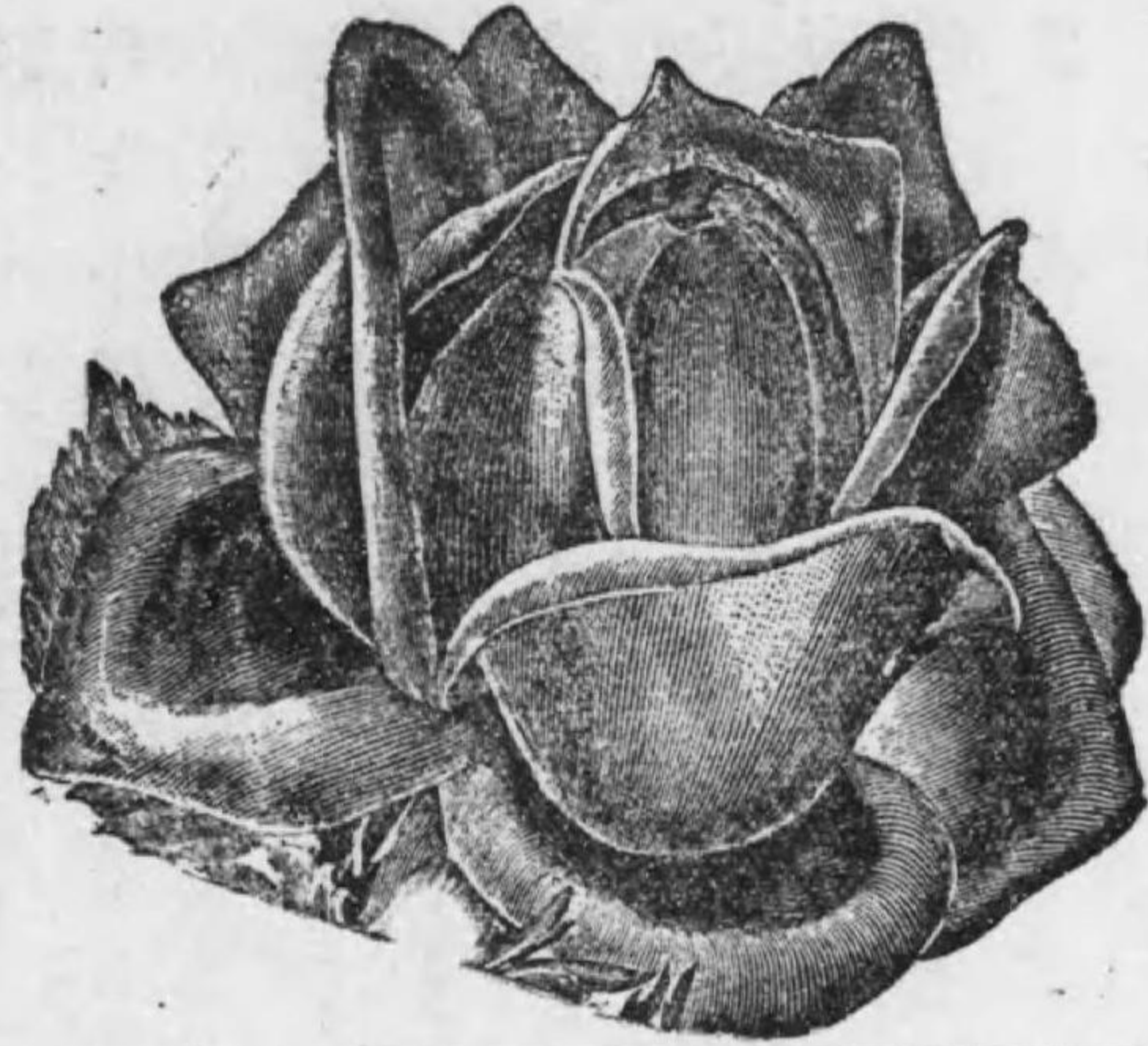
以下一種 拾五錢

海望 白に薄色を帯ぶ萬重極て大々輪受咲
棒黄色に白覆輪を掛く八重大々輪
瑞寶 茶色の千重咲花輪最も大なる珍種なり
東天光 紅ばかり千重極めて大輪美事なり
世界錦 紅に白絞り八重咲にして大輪なり
綾錦 最も大輪なる黄色千重咲花附多し
華寶殿 本紅色に朱黄色を帯ぶ千重咲大輪
羅綾ノ袖 薄紅色にして千重變化咲の大輪なり
勇獅子 極濃く紅光澤ある千重大輪香峻烈也
叢雲 白地に薄茶色を帯ぶ一重大輪奇なり
紀念 極めて赤色千重ハ々輪美事なり
唐獅子 美なる白色に濃茶色を帯ぶ千重大輪
初鹿野 極て大々輪なる桃色千重受咲なり
桃園 △本紅色千重咲にして花輪甚だ大なり
寶玉 △薄黄色千重咲にして大輪種なり
養老 最も濃き純黄色にして八重咲中輪なり
金司香 △淡紅色八重咲にして花附異く大輪咲
八千代 淡紅色にして千重咲花輪大なり
楊貴妃 淡紅色にして千重咲花輪大なり
新唐錦 △紅に白色の本絞り八重大輪咲種也

○薔薇(ばら)

以下一種 拾 錢

文明開 鮮麗なる桃色極めて大々輪千重受咲
黒船 黒紫紅色千重大々輪咲香最も峻烈也
虎ノ子 濃紅萬重咲にして最も大輪美事なり
(文明開)



雪見車 青白色の千重大輪咲にして良種とす
琥珀光 薄黄を帯ふ白色千重大輪
東錦 大輪なる萬重咲桃色紋りにて最も優美
白黄 水黄色にして香氣よく大輪咲千重なり

以下一種 六 錢

美香登 満黄色八重咲にして大輪香氣佳し
黄金 黄色にして極めて大々輪咲香氣あり
金山冠 黄色の花輪大なる千重咲にて佳香快し
泰山日 白色の香氣高き千重咲大輪なり
天国香 濃紅千重大輪にして開花多く香高し
萬歳 極めて大々輪本紅受咲萬重其偉大なり
泥中玉 薄黄色に紅を帯ぶ千重咲にして大輪
鬼笑 赤色最も美なる色澤を有し千重大々輪
伊達錦 薄紅色の紋り咲の千重大輪香よし
黄木香 △純黄色の八重房咲香氣よく盆栽仕立に
明月 変性雪白一重大輪盆栽又は纏繞に適
子寶 鴉色の千重咲大輪種なり
峰ノ雪 雪白八重大輪咲香氣愛すべき良種
驪山月 雪白千重大輪「楊貴妃」の變種なり
花ノ關 八重薄色大輪なり
深山雪 白色にして香氣高く大輪八重咲なり
旭ノ空 本紅の受咲千重最も大輪美事なり
猩々舞 濃本紅色萬重咲にして香ある大輪
浮猩々 緋紅色千重受咲花輪最も大形なり

以下一種 五 錢

黄ノ司 黄色千重咲にして花輪亦大形美事也
玉芙蓉 白色に内部に紅を含み千重大輪
虎ノ洞 極大々輪なる本紅萬重受咲偉大なり
濱錦 葉最も美なる白庄入白一重小輪
日ノ出 濃き紅色にして花色最もよく香良し
扶桑紅 内部本紅の外部淡紅を呈し千重大輪
今玉藻 薄紅色極大々輪千重優其種なり
地球玉 黄櫛色千重大輪甚だ美事なり
濱扇 本紅最も大なる花輪抱形なり
風車 白一重五瓣切咲にも最も雅味あり
五大洲 極めて赤色千重にして大輪咲甚だ優秀也
唐錦 最も美なる紅に白紋りの萬重大輪咲也
七變化 紅色八重咲中輪
春駒 △紅覆輪の一重咲にして亦奇なり
玫瑰 紅の一重大輪咲にして指頭大の美果を
蘭奢待 △雪白千重咲香氣高し
以上は薔薇中の重なる種類の撰抜掲載したるものにして
貳百五拾種迄は仕立居り候間何時にても調達可致候
に付御入用向は御照會下され度候

○芍薬

(移)自九月 至一月
(丁)拾株毎に八百目

芍薬は牡丹に比し性質最も強健にして甚だしき濕地にあ
ちされば何れも地質にも繁殖し培養極めて容易なり
栽培法は地床を成るべく高く排水よく造り株間の距離を
一尺位に種付け(牡丹比し深く植えるをよし)す、肥料に
油粕の粉末を一株に一握程の割合に根に接せざる様にと
ふべし、夏季甚しく乾燥する土質の所は地上に藁又牛
馬糞等を敷けば一層繁殖旺盛なり、三年を経て株分け移
植するをよしとす

大日本 一株 壹 圓
國譽 一株 壹 圓
御園錦 一株 壹 圓
暮ノ雪 一株 壹 圓
國ノ光 一株 壹 圓
漣霞 一株 五拾 錢
花霞 一株 五拾 錢
暗夜鶴 (一名不夜城) 一株 五拾 錢
三笠山 一株 五拾 錢
箕面里 一株 五拾 錢
沈香亭 一株 五拾 錢
明石瀉 一株 五拾 錢
本紅大盛咲細丁子入三階咲

○芍薬 (しゃやくやく)

一品撰 一株 五拾 錢
大極殿 一株 四拾 五 錢
珠簾 一株 四拾 錢
花ノ司 一株 四拾 錢



寶玉 一株 四拾 錢
新高山 一株 參拾 五 錢
新薄衣 一株 參拾 五 錢
三ツ巴 一株 參拾 五 錢
白、紅、青三色紋り盛咲丁子入

舞孔雀 一株 參拾 錢
御代ノ春 一株 參拾 錢
南禪寺 一株 參拾 錢
乙女姿 一株 貳拾 五 錢
白黄王 一株 貳拾 五 錢

不雪 一株 貳拾 五 錢
蓬萊山 一株 貳拾 五 錢
花ノ神 一株 貳拾 錢
資福 一株 貳拾 錢
錦ノ森 一株 參拾 五 錢
新日本 一株 參拾 錢
都錦 一株 貳拾 錢
神樂獅子 一株 貳拾 錢
新世界 一株 貳拾 錢
月暈 一株 貳拾 錢
隅田川 一株 貳拾 錢

- 黑牡丹 一株 貳拾五錢
- 天地開 一株 貳拾錢
- 大和錦 一株 貳拾錢
- 薄衣 一株 貳拾錢
- 千代鏡 一株 拾五錢
- 一天四海 一株 拾五錢
- 簿化粧 一株 拾五錢
- 青柳染 一株 拾五錢
- 新桃園 一株 拾五錢
- 君ノ光 一株 拾五錢
- 不 一株 貳拾錢
- 大和三界 一株 拾五錢
- 獅子遊 一株 拾五錢
- 大和司 一株 拾五錢
- 伊勢海 一株 拾五錢
- 春日野 一株 拾五錢
- 濃神樂 一株 拾五錢

芍薬 ○西洋芍薬(ピオニー)

- 唐錦 一株 拾錢
- 青龍 一株 拾錢
- 錦 一株 拾錢
- 芙蓉 一株 拾錢
- 驪姫 一株 拾錢
- 錦衣 一株 八錢
- 青龍錦 一株 八錢
- 深山雪 一株 八錢
- 醉臉 一株 八錢
- 羅帳香 一株 八錢
- 佐保姫 一株 八錢



◎芍薬組物廉價發賣 (種類は別園に欄掲するものとする)

- 丙 拾種 名札付 八拾錢
- 乙 拾種 名札付 壹圓
- 甲 拾種 名札付 貳圓

◎芍薬各色混合 (優良種も多数混せりあつたれは庭園等多数植最も徳用也)

拾株 六拾錢 百株 五圓

◎ピオニー(洋種芍薬)

目下園藝界に在來の芍薬を壓倒し、牡丹を凌駕し最も賞讃せられつゝあるものにして花容の豊麗優大なること、色澤鮮麗にして目も覚むる如く且つ芳香濃郁にして極めて高き等は全く本種が世上に喧傳せらるゝに至りし所以なり、弊園は之れ等の珍種を歐洲原産地より輸入し更に繁殖せしめたるを以て左記の特別廉價を以て博く江湖に分たんとす幸に御試作あらむ事を乞ふ。

以下(一種撰壹圓 拾種九圓 廿五種揃貳拾圓)

- アネモニフ、ロゼア 美なる薔薇色中央白色及びクリーム色入三階大盛咲
- ト 黒色に中央に金色を帯び千重大々輪盛咲
- カナナリ 雪白底クリーム色入三階大盛咲
- カナア、フルブル 紅色乳白覆輪大盛咲
- エレガント 美なる石竹色中央クリーム色入三階の風あり
- スツリス、スパーア 極めて美なる紅色萬重大輪
- ダムフ、レトン 外部鮮白色中露白大々盛咲
- ツルチエリマ 雪白色三階咲紅の入ることあり大輪
- ク井ン、ピクトリヤ 濃々紅色大盛咲甚だ美なり

◎牡丹

(移) 九月より十二月まで 拾株に付 參拾貳錢 (多數の場合には流車、流船便として運賃は着拂)



牡丹は乾燥なる肥沃土に適するものなれば地床に腐植土等を混じり七寸乃至一尺位の深きに造り苗木の強健なるものを掘り深きに過ぎざる様に二尺位の距離に植付け肥料に油粕の粉末を一株に一握宛の割合に施し後ち寒中及春彼岸頃に前同量の肥料を施し尚雨水より芽を發する時は添くかき取り決して捨置くべからず夏月炎天うち續く時には地上葉層又馬糞等を敷き甚だしき乾燥を防ぐべし

天下の絶品

黄金 牡丹 金鼎

正木仕立 一本 貳拾圓

整園の非常なる苦心に依り得たる前代未開の珍種にして其の色彩最も濃き黄金色にして爛々として輝けり、今回斯る珍種の弊園にあるを世上に知らしめんが爲め提供したるものにして其の數量の如き素より極めて僅少なれば何時提供を撤回するやも知るべからざれば希望者は至急御申越を乞ふ

以下一等苗十種參圓 百種貳拾八圓 特等苗十種四圓 百種參拾六圓

- フラグランヌ 美なる桃色獅子大盛咲大輪
- リービナナ、ブレナ 桃色中央紅入三階咲後獅子咲に變ず大輪
- シロメラ 薔薇色中央雪白、淡黄三階咲時に紅色紋りとなることあり大輪
- スノー、ポール 雪白大々盛咲中央青を帯ぶ後三階咲に變ず
- チャレス、バーディアナ 濃々紅色大々盛咲三階の風あり
- マダム、ツツセル 桃色中央白色に紅色紋り三階咲大輪
- ツツカ、カージス 紅色中央薔薇色大々盛咲上
- アルバ、ブレナ 白大盛咲三階の風あり、クリーム又は紅色の入る、ことあり
- ツライアンフアント 花色不詳
- チャレス、デ、ベリム 美なる紅紫色
- クロア、デ、ドリー 輝ける紫紅色
- マリ、デモイネ 乳白に雪白色入
- デイ、アンドラ 花色不詳
- グロ、ボサ 花色不詳
- グラジフル、カネア 花色不詳
- グラランド、ストン 花色不詳

◎西洋芍薬 ○牡丹

- 峨眉山 雪白大輪大輪
- 雪雁 雪白八重
- 富士ノ峯 雪白八重
- 富士ノ鶴 雪白千重
- 連品白鶴 雪白千重
- 水品白鶴 雪白千重
- 不老龍門 雪白千重
- 白龍 雪白千重
- 青玉龍 雪白千重

- 白神樂獅子 純白底紅萬重
- 月宮殿 雪白萬重盛咲
- 八十翁 純白八重
- 安養寺 純白八重
- 新八十翁 極白八重
- 純紅ノ部
- 岩戸鏡 上本紅八重
- 長樂 淡本紅八重
- 獅子遊 本紅八重
- 三笠山 本紅千重
- 阿房宮 上本紅丸葩八重

◎注意 (移)印は移植の時季(下)印は送料又は小包の量目

以下拾種六拾錢 手種貳圓五拾錢

紅麒麟 濃紅底白大輪九英
不剛城 雪白色三英
獅子踊 白地ニ藍紋リ三英
萬世浪 濃紫紅六英九英ノ風アリ
舞孔雀 白色六英
桂下男 濃紫紅六英
月下浪 濃紫紅底白ホカシ六英
佐折笠 雪白九英
爪燈籠 白六英
雪燈籠 雪白にして六英



(蒲菖花)

◎花菖蒲 (移) 八月より四月まで
首夏の候開葉の美を含めて花販人を驚かせんとする、艶にして美、美にして麗なる風
姿實に庭園に映べからず時又盆養として賞すべし、栽培は水、陸何れにも適するも餘
り深き冷水は宜しからず普通花園植は水栽に比して成績良好なりとす乾燥甚しき土地
は夏季地上に葉層等を敷けば一層よく成育す、其外別に手入れを要せず肥料を挿げず

○玉蟬花(花しゃうぶ)

百種四圓各色混合 百株貳圓

雲井鶴 白地ニ紅紫紋三英
夕美人 淡紫縮縮リ大曲咲
美人姿 紫大輪三英
昇天龍 濃紫色白網筋三英
大鳥毛 極白縮縮地三英
沖ノ浪 白ニ美ナル淡紅覆輪
唐船 桃色濃紫紋リ三英廣輪
蟬瑣璃 白ニ網筋紋リ紫錦三英
七福神 濃紫三英
踊布袋 紅紫ニ白紋リ三英
星ノ森 白色の九英咲

江戸錦 白地ニ紫砂子紋リ六英
沙の煙 淡黄白雲紋リ三英
昇龍 紅紫縮縮六英
二人唐人 白三英
七寶殿 藍紫白雲紋リ六英
初日影 白紅紫網筋爪白三英
長田紅 濃々紫底黄六英
滿月 濃紫色六英
薄化粧 淡紅紫網筋六英
三笠森 白地ニ淡黄網筋六英
有田紅 紫ニ白筋入六英
五節舞 濃瑠璃色六英
踊堅紋リ 白地ニ淡黄ホカシ九英
十二重 紅ニ白紫筋九英
雪重 雪白色六英
麒麟 濃紫白筋入六英
旭鏡 白ニ紫筋入六英
姿鏡 紫ニ白紋リ底黄六英
唐一 白少シ紅紫紋リ六英
三國 純白色九英
初日影 藍紫淡紅入三英
竹生島 白地ニ紅砂子紋六英
谷川流 紫紅三英
日ノ出 藍紫六英
翠形 白地ニ淡藍ホカシ六英
渡り衣 藍紫ニ白紋リ六英
紅葉山 紫紅色六英咲大輪

蓬萊山 白ニ淡黄ホカシ
今玉藻 白ニ淡黄砂子紋リ
八雲 白淡紅ガカシ三英
湖上美人 白ニ紫底三英
扶桑光 紅ニ白ノ砂子紋六英
大明錦 紫地ニ白紋リ六英
雪月花 白ニ紅筋入大輪
白牡丹 白六英
紅ノ司 紫紅色六英
龍砂川 白ニ紫筋入六英
箕山瀧 藍紫白筋入六英
昇天上 白六英
紫震殿 濃紅底白大輪
獅子奮迅 白三英
都司 紅紫筋入大輪
色ノ關 淡紫色白網筋入
今様染 水淺黄紫網筋入
淡鏡 白ニ藍色筋入九英
六英紅 紫紅六英
五節舞 濃瑠璃色
不節二 白色三英
鬼ヶ島 淡黄三英
銀紅錦 白ニ淡紅チチア三英
唐織錦 藍紫白砂子紋リ
紫神樂 紫紅大輪六英

◎以上の外敷拾種栽培致し候間、百五十種迄は何時にも調達可致候

(牡丹の續き)

濃紅ノ部 濃紅八重光あり
光鏡 濃本紅八重
國常 濃紅萬重細能
新神樂 濃紅萬重細能
紋ノ部 紫白紋リ
笑獅子 本紅白紋リ
御簾影 上本紅白紋千重
錦ノ出雲 紫白紋八重
日ノ出雲 紫白紋八重
不借金 紅紫白ほかし八重
鎌田錦 稀薄色爪ほかし
錦川 稀薄色爪ほかし
新紫の部
新黒牡丹 黒紅八重
大盃 黒紅八重
崑崙獅子 黒紅千重
花大臣 紫千重
雲間ノ月 濃紫八重
瑠璃盤 紅紫萬重
底紅の部
白黃獅子 白黄底紫紅八重
雪燈籠 白底紅紫八重
銀一覆輪 薄薄色爪ほかし底紫八重
淡紅の部 淡紅八重
花粧 淡紅八重

○仕丹花梅 ○さくら

常磐津 淡色大花八重
白菊 薄桃色八重
羽手婆 淡色底紅紫八重
露ノ森 淡色千重早咲
斑入葉の部
八重錦 濃紅青白絞葉斑入
明石錦 本紅八重斑入
新品九重錦 貳圓
新神樂の變種濃紅に淡色堅紋リ千重咲にして逸品なり
新華ノ錦 壹圓五拾錢
種新御旗 壹圓
種新旭ノ光 八拾錢
種新大紅瓜瓜色大紋リ千重咲異彩あり
種新綴れ錦 五拾錢
種新佛國種 六拾錢
種新老錦 六拾錢
種新明治ノ響 六拾錢
種新薄薄色盛上咲萬重大輪最も美麗なり
種新以上の外栽培せるもの百數十種あり御希望の方は御照會を乞ふ然し一月を過ぐれば百種は以上に揃ひ候

◎花梅 (移) 自十一月至四月

以下一種六錢 十種五拾錢

綠萼 青色一重
時出の鷹 薄紅大輪一重
文鳥 移小白大輪一重
田子の月 白極大輪一重
寒紅 紅中輪一重
寒至 本紅桃色一重
七月梅 白早咲一重
冬夜 白早咲一重
幾夜 底紅大輪八重
鹿兒島 薄色大々輪八重
鹿耶紅 黒紅白蓋八重
鹿耶紅 上本紅大々輪八重
鹿耶紅 白大輪八重
鹿耶紅 薄色大輪一重
鹿耶紅 紅中輪一重
鹿耶紅 本紅大輪一重
鹿耶紅 白一重
鹿耶紅 中紅色一重
鹿耶紅 白一重
鹿耶紅 青白色一重

◎花櫻 (移) 自十一月至四月

以下一種六錢 十種五拾錢

八重寒櫻 白八重寒咲
元日櫻 紅紋リ一重早咲
黃山櫻 薄黄八重
蓬萊山 裏移紅大輪
楊貴妃 赤千重
萬里香 白一重
人丸 薄色八重
波岸枝垂 紅八重小輪
紫葉櫻 赤に紫帯ぶ八重
天一川 八重移リ白大輪
白砂川 薄色八重大輪
關山 白八重大々輪
關山 赤八重大々輪
關山 移白一重
吉野枝垂 單小輪香氣有ッ
細川白 八重移リ白色
雨宿り 紅中青葉底八重
普賢像 水黄色八重
淺黄 赤八重
菊々櫻 紅八重中輪
猩々櫻 移り白八重大輪
奈良櫻 白一重小輪
丁子櫻 稀赤色一重
大都殿 淡色八重咲

◎水栽植物(水草)

◎水栽植物

水栽植物中の女王と稱し池水又は深き水盆に適し優逸にして...

- ニムファイヤ(洋種睡蓮) 五株に付拾貳錢
チヤイカンチャ 一株 參拾錢
サルフエリヤ 一株 參拾錢



- カーニヤ 一株 五拾錢
チユベローサ、ロゼア 一株 八拾錢
デホニエンシス 一株 四拾錢
ビクミヤ、ヘルボサ 一株 四拾錢

◎各色混合ニムファイヤ

名札落ちとなりて花色の各種混りたるものにして池水植等の多数御入用には最も徳用なり

- 雪白雪重瓣 特貳拾錢
紅花重瓣 特貳拾錢
斑葉河骨 特貳拾錢
各色混合三根 四拾錢

◎河骨(こぼね)

睡蓮科にして葉は心臓形をなし夏月花茎を水上に出し花...

- 斑葉河骨 一株 貳拾錢
矮性河骨 一株 拾錢
斑葉河骨 一株 貳拾錢
斑葉河骨 一株 貳拾錢

◎睡菜(水かしわ)

葉は柏に似て一莖三葉初夏二尺位の高さに白花を開く

- 澤結 一株 七錢
ウオターボツビ 一株 八錢
ウオター、ヒヤシンス 一株 六錢



- 海草(かいう) 一株 貳錢
斑入葉蒲 一株 八錢
芭蕉 一株 四拾錢
水芭蕉 一株 四拾錢

◎水栽植物類

◎水栽植物類

花莖端に懸て水漕々たる地帯に紫冠白葩の嬌く風情亦拾...

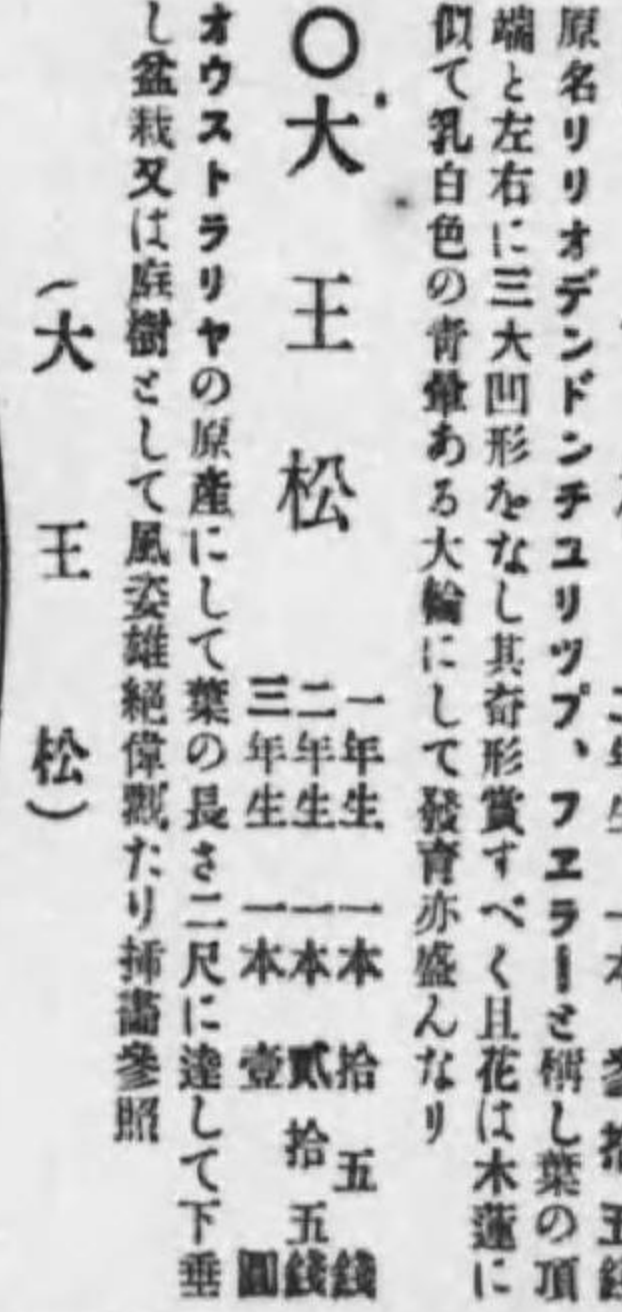
- 姫木賊 一株 拾錢
紅草 一株 拾錢
石菖 一株 五拾錢
粒金花 一株 七錢



- 杜若(かきつばた) 一株 拾錢
紫雲閣 一株 拾錢
矢車 一株 拾五錢
玉簾 一株 貳拾五錢

◎珍花奇木類

百合樹 一年生 一本 貳拾五錢
大王松 一年生 一本 貳拾五錢



ヒマラヤ、シータ 上苗 一本 拾五錢
月桂松 小苗 一本 拾五錢

珍花奇木類 原名をロウレ、ノピルスと稱し紀念樹として最も貴重...

◎浅黄夾竹桃

最近に發見せられたる珍種なり

- 菩提樹 一本 參拾錢
常磐柿 一本 貳拾錢
オリブ樹 一本 貳拾錢



- 砂糖楓 大苗 一本 拾五錢
キユプレス 一本 貳拾五錢
紅花金雀花 大苗 一本 貳拾五錢

ゼラニウム

○ゼラニウム (天竺葵)

(移)年中何時でも隨意
(干)十株に付凡そ四百目
天竺葵と稱する種類なれども花輪甚大に花色亦秀麗に四季殆ど開花し且栽培極めて容易なり

廣 葉は美なる白絞りの斑入にして最も鮮麗なる緋紅色の極めて大々輪二重咲なり
古 淡蛇の目葉に花は濃朱色二瓣白ホカシ一重咲最大輪
(ゼラニウム)



雪 全葉雪白時に緑の縁を取り水晶葉緋紅色大輪 八拾錢
寶 無地葉洋紅の一重咲最も大々輪二瓣底赤色 七拾錢
雪 雪白色千重咲大輪にして葉は無地 四拾錢
八 淡蛇の目葉濃紅八重咲最も大輪 五拾錢

- 以下一種 參拾錢
 - 黒龍 濃々黒紅千重咲蛇の目葉
 - 聯隊 赤花中白色丁字入八重中輪咲珍奇 (原名スターズ、エンド、ストライプス)
 - 紀念 櫻色底白に紅紫吹き掛け
 - 御旗 薄紅梅色紅筋入二瓣白色
 - 隅田川 以下一種 貳拾錢
 - 梅の春 濃紅色一重咲大輪種なり
 - 凱旋 美しき濃紅色千重大輪底桃色
 - 大和櫻 本紅色中白色一重大輪咲
 - 名譽 淡櫻色一重大輪咲
 - 國光 本紅梅色一重切咲大輪
 - 瀧月 紅梅色一重大花房咲
 - 天津風 淡蛇の目葉淡紅底白色大輪
 - 雲の貢 淡紅色一重咲無地葉
 - 月の桂 純白色一重咲並葉
 - 蓬萊 雪白色細瓣一重咲
 - 日進 極鮮色一重咲大輪甚だ美也
 - 沙川 白色一重咲後ら紅に變ず
 - 迎 紅梅色にして八重咲なり
 - 乳白色にして一重咲大輪極上

- 旭の光 憂性紅色八重咲にして大輪美なり
- 甘泉殿 紅色に白ホカシ一重咲最良也
- 都錦 鮮明なる赤、白絞リ一重咲なり
- 以下一種 拾五錢
 - 小町紅 極濃紅色にして一重咲なり
 - 月宮殿 白斑入葉朱色切咲亦美なり
 - 筑紫錦 柿色葉桃色一重大輪葉、花美也
 - 玉手箱 桃色千重咲甚だ美麗なり
 - 田舎源氏 薄色底白色入紅筋大輪
 - 不二雪 白色千重咲花付甚だ多し
 - 胡蝶舞 濃朱紅桃色底ホカシ大輪咲なり
 - 麒麟錦 美なる黄大斑入葉にして赤一重咲
 - 還城樂 薄色底白ホカシ一重咲なり
 - 以下一種 拾錢
 - 世に譽 朱憚一重咲にして大輪種
 - 緋の司 本紅千重咲甚だ美麗
 - 錦の梅 表朱色にして裏白色を帯ふ一重咲也
 - 都紅 濃き緋紅色にして一重咲なり
 - 玉川 桃色の八重咲憂性種なり
 - 御代春 濃桃色一重大輪咲にして丈夫なり

ゼラニウム原名付

- ダガタ 濃桃色底白色ホカシ二重咲大々輪 八拾錢
- モーリス、ポツチャイ 丹色底白色入八重咲大々輪 五拾錢
- レーデイ、ロペルト 洋紅底紫、白色一重咲最大輪 五拾錢
- ロイス、マデリム 朱紅底白八重咲極大輪 五拾錢
- ホワイト、ク井一ン 雪白色千重咲大輪 四拾錢
- ゼニトリツキス 紅色八重咲大輪美なり 五拾錢
- メントモア 紅色一重咲大々輪 五拾錢
- マダム、デニス 白地に紫紅絞リ大輪咲なり 四拾錢
- ニユヨーク 美桃色一重大々輪 五拾錢
- エム、パールブレイト 藍紅色二瓣底白大々輪 四拾錢
- フリードム 最も美なる白紅に紅星点絞リ大輪 四拾錢
- ローレンス 淡紅色赤覆輪一重咲大々輪 五拾錢
- モレタニヤ 白地に薄洋ホカシ一重大輪 參拾錢
- ファイアリ、レツド 輝る朱紅色一重大々輪 四拾錢
- スターズ、エンド 赤色中白色丁字入八重中輪奇品 參拾錢
- ストライプス

ゼラニウム

○注意

▲印あるものは冬季暖所に置くべし

ペラゴニウム

ゼラニウムに類似し花輪更に盛大にして且つ開花なるもの多く春より夏まで盛に開花し性強健にして栽培容易なる事ゼラニウムに異ならず

- 第一號 極大輪なる紫紅色一重 貳拾錢
- 第二號 一重咲にして三色重の花に似たり 拾五錢
- 第三號 白色美なる紅入大々輪 參拾錢
- 第四號 白に紅絞リ大々輪 參拾錢

香ゼラニウム

萬里香 菊形の葉に白の覆輪甚だ美なり花は紫小輪 拾五錢
千里香 菊葉にして前種共に葉に高き香氣あり 拾錢

ゼラニウム破格の提供

種類は整園に見計ひ撰定致し左記特別の直段にて販賣す

- 甲組 洋名付 十種 送料及び荷造費共 四圓五拾錢
- 乙組 名稱付 十種 送料及び荷造費共 貳圓五拾錢
- 丙組 名稱付 十種 送料及び荷造費共 九拾五錢

ホクシヤ

(移)寒中外年中 内外人の最も賞愛する亞灌木にして容姿極めて愛らしく開は拾もイルミチーシヨンの如く依つて電燈草の名あり花期は春夏秋に亘りて盛に開花す左記の種類あり



(旭土富)ヤシクホ

- 以下一種 拾貳錢 拾本 壹圓
 - 富士旭 外部照紅色内部白色千重咲頗る大輪
 - 糸の綾 外淡紅内濃紅筒形咲
 - 紫雲龍 外黒紫内部黄色小輪受咲最も奇品なり
 - 鳥羽玉 外紅内若紫八重大輪
 - 天津乙女 外紅内黒紫千重最大々輪
 - 朱の雀 外白内淡紫一重花付多し
 - 緋の雀 外朱紅内薄紫一重咲なり
 - 伊達紫女 外白内本紅にして一重咲
 - 叔女 外部紅に内部紫色甚美なり 外白内薄紫一重筒咲上品

ホクシヤ

○花壇鉢植各種花卉類

●ツリトマ 送料 三株毎に八 錢
 一株 拾 五 錢 十株 壹圓四拾錢
 葉は芒に似て一層厚く美にして花は棒色にて開の如く層々相重りて穂状となり花莖四尺位に達し夏月より秋月まで不斷盛に開花し甚だ壯觀美麗にして花壇植切花として最も適せり



(マトリツ)

●江戸われもつこ 一株 拾 錢
 花形は普通種に似たれども花は濃紅色にして花の大きなこま在來種の比にあらず

●クリサンセマム 一株 拾 五 錢
 洋種の菊にして高さ二尺以内にして夏月より美なる直径二吋位の雪白色の花盛に開く盆養花壇に適す

▲ワツクス、ブランド
 一株 大拾五 錢
 世俗櫻蘭と云ふ變性にして葉厚く青綠色に白の覆輪を現はす花は小なれども簇生するを以て甚だ優美なり

▲大輪八重咲茉莉花 一株 貳拾 錢
 マツリ花の八重大輪にして花期永く佳香最も咬烈にて花亦純白色の甚だ美なり



●白花地掄 一株 拾 錢
 「われもつこ」は世人の知る如く薔薇科に屬する秋七草の一にして本種は白花にして珍なり

●八重桔梗 一株 拾 五 錢
 (紫一 紅一) 一株 拾 錢
 桔梗の八重咲にして花附甚だ長く庭園植又切花によし(宿根ホツビー)

●麝香 一株 拾 五 錢
 葉は本邦のス、キに似て光澤あり丈夫にして葉に觸るゝ時は極めて爽快なる芳香を發す奇品なり

●パンパス、グラス (又名ジネリユム、アーゼンチウム) 一株 五 拾 錢
 北米カリフォルニア原産の芒にして晩夏より秋季に亘り二尺以上に餘る銀色の大なる穂を出し其風姿實に雄大にして本種一株は庭園の裝飾として偉觀を極む

●唐萱草 一株 拾 貳 錢
 本種は普通の三倍大の黄色花にして直径四吋に達し切花又は花壇に適す

●ストツク(又名香アラセイト) 一本 八 錢
 早春高さ一尺位にして芳香高き美花を開き花形穂状をなし歐米にては盛に之れを愛培し又花蕾は早春の珍観として料理に賞用せらる

●ジャスマinum 一本 拾 錢
 葉に似て憂鬱をなし夏月絶えず白色の花を開き其の香頗る高く優雅なる盆養植物なり

●矮性塊根イリス 一株 六 錢 十株 五 拾 錢
 四五寸高きに紫の花莖に似たる大輪の花を開き花壇の前縁等に適し又盆養によし

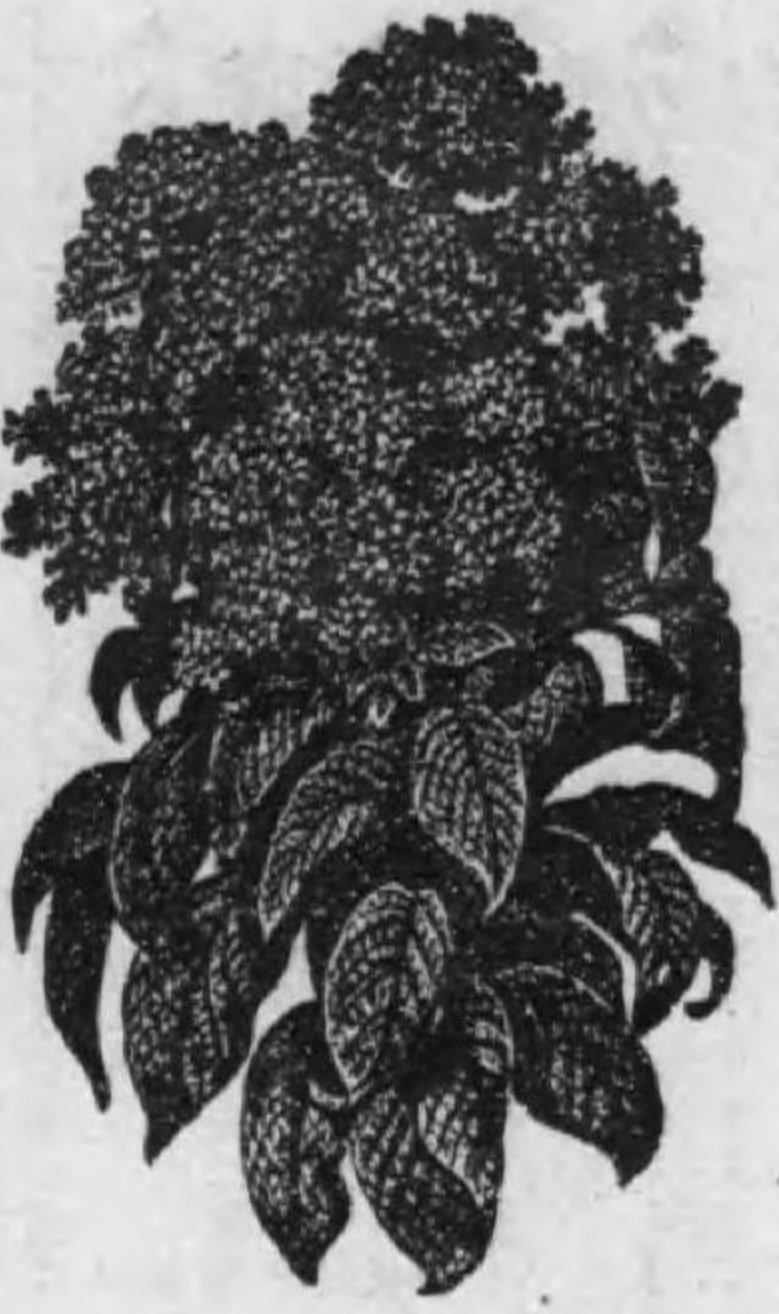
●春咲女郎花 一株 七 錢
 普通は秋咲なるに本種は春咲にして奇なり

●宿根ホツビー 一株 拾 貳 錢
 墨栗種類にして宿根種なるを以て一度植へ付け置けば年々紅色大輪美花を開く(挿高参照)

●木立フロックス 一株 七 錢
 夾竹草と稱し花葉夾竹桃に似て夏季水く盛に開花し紅白等あり切花として最もよし

●花薔(あざみ) 一株 拾 五 錢 五 拾 錢
 (本紅花 拾 五 錢 白花 拾 五 錢)
 野生に比して丈け低く花美麗にして盆養にも適す

香水木 (ヘリオトロップ)



▲ヘリオトロップ 白花 拾 五 錢 紫花 拾 五 錢
 香水木と稱し佳香最も高き美花春より秋に亘りて咲續く

●黄花 菖蒲 一株 拾 五 錢
 鮮麗なる黄色の大輪にして花壇植又は切花によし

●白花 碇草 一株 七 錢
 高さ四五寸にして最も優美なる碇形の美花を開く

●梅花 碇草 一株 貳拾 錢
 前種の梅花咲にして最も珍種なり

●黄色エビネ草 一株 拾 五 錢
 普通は菊色細状なるに本種は美大の黄色なり

●大輪デージ 一株 五 錢 十株 四 拾 錢
 薔薇の種類にして丈け低く三四寸にて直径三吋以上の雪白重輪大輪美花開き盆養によし

●フォルゲツト、ミナツト 一株 五 錢 一株 四 拾 錢
 勿忘草と稱し最も矮性にして淡、紫、淡紅、白等の可憐なる花早春水く開き「我れを忘れな」の意味にて送別記念等に賞用せらる小盆養に適す

●大輪ヘチニヤ 一重 五 錢 千重 拾 錢
 千重は牡丹の如く一重は朝顔の如く美麗にして花色種々あり春より秋まで咲續き庭園又盆養に適す

(スサンアイダ)



●新輸入カネーシオン 發賣期夏土用を除く外年中
 薔薇種子と稱し其の容姿如何にも繊弱にして芳香頗る花顔亦麗なるを以て内外人共に少からず愛を注げり殊に新輸入種は在來種に比し花輪遙に大にして香氣最も峻烈なり性強健にして花壇 盆養何れにも適す以下何れも四季咲千重

●カネーシオン在來種 各色混合一株 八 錢 十株 七 拾 錢
 矮性にして丈け低く四五寸の高きに圓形を成し春秋二季に盛に開花し盆養に適す

●矮性カネーシオン 一株 拾 錢
 矮性にして丈け低く四五寸の高きに圓形を成し春秋二季に盛に開花し盆養に適す

●スウ井ト、ウイリアム 各種混合一株 拾 錢 十株 九 拾 錢
 前種と同類なるも花多数集合して開花し且佳氣を有し「カネーシオン」に比し性頗る強健にて栽培手数を不要

●ダイアンサス、グラント、フラワ 各種混合一株 拾 錢 十株 九 拾 錢
 本種は撫子中最も優等なるものを更に最近海外より直輸入したる大輪にして殊に色彩の美なる實に驚くべく四季能く開花し甚だ丈夫なり



○白花河原撫子 一株 參拾五 錢
 本種は最近の發見にかゝるものにして盆養として氣品極めて優雅高尚なり珍種として賞讃せらる

●高麗撫子(又ハ駒止メ撫子) 一株 八 錢 十株 七 拾 錢
 極めて矮性にして高さ二寸位に直径二寸以上の大輪の美花多数開花し其の美にして開なる驚かざるなり小盆に適す (高麗撫子)

●紫姫 杜若 一株 五 錢 十株 四 拾 錢
 カキツバタの種類なるも高さ三寸位にして美花を開き小盆養又は花壇の前縁として甚だよし

●黄姫 杜若 一株 拾 錢
 前種黄色の花にして盆養として賞美せらる

●姫胡蝶花 一株 拾 錢 盆養仕立 參拾 錢
 三四寸の高きに白地に淡青紫色の大輪花開き最も雅趣に富める名高き盆養草なり

●白花胡蝶花 一株 貳拾五 錢 大株 五 拾 錢
 目下盆養草花中最も珍重せらる、新發見種にして草状花形前種と同一なるも美白色にして一層優雅の趣せり

△印あるものは冬季室内の暖所又は木框内に養ふべし

○花壇鉢植各種花卉類

●サイネリヤ 發賣期 十月より 三月まで
 小 一株 拾五 錢 中 一株 拾 錢
 大 一株 拾五 錢 最大 一株 拾 錢
 但し小、中は二月まで、中、大、最大は二月より發賣す
 早春の裝飾として近來非常の流行を來たしたる菊花に
 似て種々花色に富める最も麗美なる洋草花なり

(ヤリネイサ)



●ミムラス 一株 拾 錢 大 一株 拾五 錢
 春夏の候唇形をなせる花盛に開花し花色種々ありて其
 の多く斑点紋りなり

●ロベリヤ 一株 五 錢 十株 四拾五 錢

●ハプロサンナス 小 一株 拾 錢 大 一株 拾五 錢

●ランタナ 桃紅 色 八拾 錢 白 色 拾 錢 黄 色 拾 錢 赤 色 拾 錢

●クレオデントルン 一本 貳拾 錢

七寶草と稱し花期永く殆ど周年に亘り盆養として最も
 優美にして雅致あり

●ストケシヤ 一株 拾五 錢
 花は菊に似て頭状花序をなし藍紫色に底白色の最も美
 なる大輪にして六月頃より盛に開花し性強健なる宿根
 草なるを以て花壇、盆養として別段手を要せず

●アフリカン、ゴールドデン、デージー 一株 貳拾 錢
 本種は南アフリカの原産にして直徑二吋より三吋に至
 る大輪黄金色の美花種々として輝き其の美觀云はん方
 なし其性強健にして露地にて能く成育す然も硝子框内
 等に養ふ時は二月頃より開花す

(アフリカン、ゴールドデン、デージー)



●サカシネヤ 大 貳拾 錢 中 拾 錢
 株色の唇形花多数集合し球形をなして開花し新芽を發
 する毎に不絶結實す

●パニカム 大 貳拾 錢 中 拾 錢
 葉は披針形にして赤さ青さ鮮かなる整編を有し美しく
 長く垂るゝを以て室内に吊し裝飾として涼味適るが如
 し

●西洋オダマキ 一株 五 錢
 圖の如く麗美なる美花春季永く咲き續く

○花壇及び鉢植の花卉類

●コリウス 一株 拾 錢
 葉の變化實に驚くほどにて白、黄、紫、紅、黒、其他
 各種の斑紋あるもの等數十種あり五彩の錦の如く其美
 麗なる花に勝れり

●セイテラ 一株 拾五 錢
 花は梅花に似て濃紫色後白色に變じ遂に咲分さ
 なり頗る可憐なり

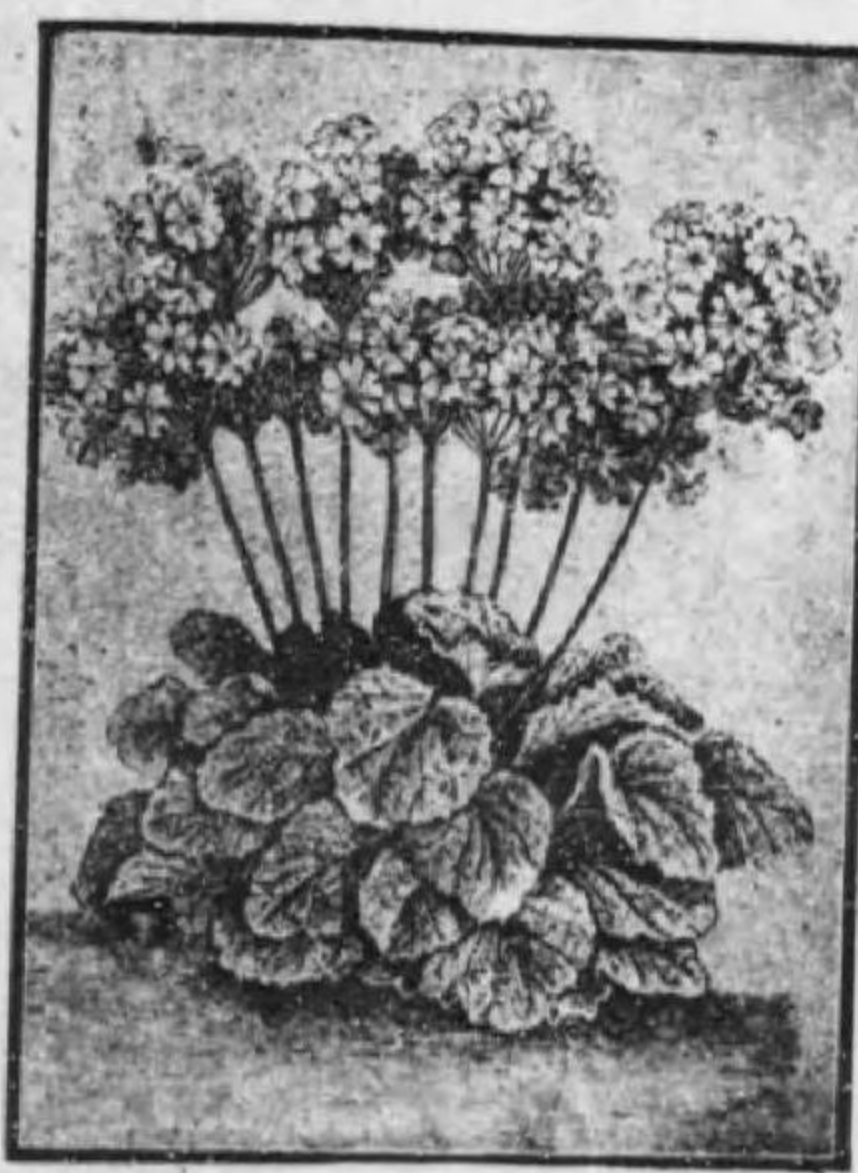
●アカリフアサンデリ 一株 七拾 錢
 虎の如き桃赤色の最も美なる花種一尺以上に垂
 下す夏より秋に亘り盛に開花し美を極め艶を
 帯す

●ナスタチウム 一株 八 錢
 蕁性植物にしてスウイト、ピーと共に芳香を以
 て愛せらる

●風知草 一株 拾 錢
 其の年の風害を豫知する云ふ奇なる蘆竹の如
 き形状にして夏月種を出し盆栽として夏季の觀如
 賞に適し涼味適るが如し

●プリムラ、オアコニカ 一株 貳拾 錢
 本邦櫻草に似て花は大輪麗美にして早春盛に開
 花し猶春季まで時々連続して開き性丈夫大なり

カニコアオ、ラムリフ



●ベ、ロミヤ 大 一株 貳拾五 錢 中 一株 拾五 錢
 最も矮性なる観葉植物にして葉は圓形をなし光澤を有
 し緑色中に白色の斑点ありて美なり

●アラビヤ護謨樹 大 一本 貳拾五 錢 中 一本 拾五 錢
 フヒカス、エラスチカと稱し葉の質厚く滑澤ある楕圓
 形をなせる大潤葉にして樹液より護謨を採るを以て有
 名なり又観葉樹として美觀なり

●アローカリヤ 大 一本 五 錢 中 一本 貳 錢
 目下園藝界喧傳せられつゝある杉に類したる観葉樹に
 して樹枝正然として老樹に至るも一枝亂れず頗る美觀
 壯觀なり

●ドラシナ 大 一株 拾五 錢 中 一株 拾 錢
 葉は何れも美にして裝飾として氣品高く且
 つ壯觀美觀なり

●ドラシナ、インデフサ 大 五拾 錢 中 拾 錢
 前種と同屬にして葉細く四方に垂し甚だ優
 美なり

●桐櫛(ヘゴ) 大 株 壹拾 錢 中 株 五 錢
 木狀の羊齒にて葉は大形にして羽狀に分裂
 し葉莖共に奇形なり

●サンスベリア、セイシンカ 一株 拾 錢
 虎尾蘭と稱し葉は多肉性にして虎の尾の如
 き斑紋を有し花は白色なり

●シペラス(ケルマカヤツリ) 容姿恰も傘骨に似たる葉頂に數十輪生し盆養又水盆に植
 栽して夏季の觀賞に適す左の種類あり

●シペラス、アルターニフォリア 一株 拾 錢
 普通種にして葉青緑色なり

●シペラス、アルターニフォリア、
 パリーガタス 一株 參拾 錢
 前種と同形にして最も鮮明なる縮入

●プリムラ、シネンシス 中 一株 貳拾 錢 大 一株 參拾 錢
 洋種櫻草にして花は大輪にて美はしく而も本種昨年組
 育より輸入したる優等種にして花輪最大風姿麗麗なり
 十一月頃より五月頃まで開花す花色種々あり
 (プリムラ、シネンシス)



●プリムラ、キユエンシス 一株 拾五 錢 最大 參拾 錢
 性丈夫にて花梗強く黄色大輪の花多数集合して開花し
 甚だ美觀なり

●プリムラ、カシメリヤナ 一株 貳拾 錢 最大 參拾五 錢
 前種と同種屬なるも本種は手鞠咲の珍種なり

●プリムラ、フオベシー 一株 貳拾 錢
 プリムラ中の最も矮性なる種類にして花は「シチンシ
 ス」に似て小輪多数開花し小盆養として最も可憐にし
 て雅趣あり四季盛に開花す

●シペラス、パヒルス 一株 七拾 錢
 高さ六七尺位に達し甚だ壯觀偉大なり

●ストロビランサス 一本 拾五 錢
 葉は最も光澤を有する深紫色にして花又藍色の漏斗狀
 をなし甚だ美なり

●アスパラガス、アルモサ 一株 拾五 錢
 蓬萊竹とも稱し形状端正にして途に孟宗竹林を眺むる
 が如し盆栽とし又盛花花束等に賞用せらる

●アスパラガス、スブレングリ 一株 拾 錢 大 株 貳拾五 錢
 前種と共に室内裝飾に最適し且つ本種は美葉の長く垂
 下する性ならば室内に吊し結實適るが如し



●アジアンタム 普通種 拾五 錢 大 葉 貳拾五 錢
 アスパラガスと共に夏季室内裝飾に適し且盛花、花束
 には最も必要な観葉植物なり

●シカゴ、ファン 一株 拾五 錢
 孔雀蘭とも稱し米國シカゴの原産にして形状止しく
 盆養として温室又は室内飾りとし或は庭園の陰地に栽
 植して四時觀賞に適す

●ネビロレビス、ヒヤソニ 一株 五拾 錢
 前種同く羊齒科植物にして形状アジアンタムに似て
 一層大きく最も壯大にして美觀を極む

鉢植及び花壇植花卉類

注意 印のものは冬季は室内の暖所、温室又は木框内に培ふべし

(ヒマントフイリウム)

▲マランタ 小葉 貳拾 錢
大葉 貳拾 錢
芭蕉に似たる小さき葉葉に茶褐色の斑紋を現し葉面光澤に富み盆栽として甚だ美なり

▲サルビヤ、スプレテンデンス 一株 八 錢
大 一株 拾 五 錢
夏月鮮紅燃ゆる如き美花筒状をなし盛に開花し盆栽又は切花として最も適せり

▲サルビヤ、ボーヒランサ 一株 拾 五 錢
大 一株 貳 拾 錢
本種は最も珍種にして其の形状前種と異ならざるも紫色の花なり

君子蘭

ヒマントフイリウムと稱し葉は萬年青に似て厚く光澤を有し花は紅褐色の最も美麗なる百合の花を集合したるが如く其だ立派なり室内裝飾に最も適せり



(蘭子君)

(デンドロビウムノビル)

▲白花香石斛 一株 五 拾 錢
前種同属にして葉針形をなし白色香氣高き花を開く

▲黄花大葉石斛 一株 七 拾 錢
デンドロビウムの一様にして葉丈夫にして甚だ美なり

▲新白赤花大輪石斛 一株 壹 圓
同種同属にして形状もノビルの如き葉黄色を呈し珍種也

▲新花變大葉石斛 一株 壹 圓
最も大なる葉にして花は白色にて佳香高し

▲紫ハシバミ石斛 一株 七 拾 錢
中形にして葉長く伸長し最も美なる紫色花房咲きなり美なり



(スサンバガア)

▲アガパンサス 大株 參 拾 錢
白大株 五 拾 錢
紫大株 五 拾 錢
下圖の如く形状君子蘭に酷似し六月頃長き花梗を出し多数の花集合して開花す

▲ピリジニア(アナス) 葉は最も光澤を有する強硬なる美葉葉生し下部は筒状をなして絶えず水を貯へ又葉中より花梗を出し大なる赤等又葉紅色美花を開き甚だ美麗にして且珍奇なり左の三種あり

(一) 黄掛る青大葉 一本 貳 拾 五 錢
(二) 灰白色中葉 一本 拾 五 錢
(三) 立葉筒長し 一本 拾 五 錢

▲モンスセラ、デリシオサ(鳳梨蕉) 最大 參 拾 錢
大 壹 圓
小 參 拾 錢
中 五 拾 錢

▲デンドロビウム、ノビル 洋種石斛にして下圖の如く長きは二尺余に達し葉白色に紅暈ある大輪の花を開き其だ麗花時期極めて長く洋園中栽培の容易なる種類にして過度の湿度を要せず



洋種石斛 花は最も大輪にして且つ花期水く甚だ美也

各種草花類

▲シフリベジューム、インシクニ 一株 五 拾 錢
大株 壹 圓
本種は性強健にして比較的低温度にてよく成育し而も花は美麗なる白色に黄暈ある大輪にて一花よく五六十日を保つ(挿畫参照)

▲アーツリユーム 一株 貳 拾 錢
大株 貳 拾 圓
其の形状竹串に小列を附けたるが如く最も珍奇なる花を開き性質亦強健なり



(ムユジベリブシ)

▲フアレノアシス 一株 貳 圓
大株 參 圓
葉は光澤を有し幅廣く垂れ花は恰も胡蝶の飛ぶ如く一莖に十數輪を開花し極めて優美なり又胡蝶蘭の稱あり

▲鶴頂蘭 一株 七 拾 錢
大株 七 拾 錢
葉幅廣く筋條を有し莖二尺餘に達し外部白色内暗紅色の直經計の美花多數六月頃開き甚だ麗壯なり

▲臺灣大葉風蘭 一株 貳 拾 五 錢
葉花共に甚だ大にして五六月頃白に紫の斑点ある美花を開き佳香麗郁として愛すべし

▲一ツ葉木蘭 一株 參 拾 錢
種て厚き幅廣き線形の葉を匍匐せる根茎より多数出す性丈夫なり

▲ニツ葉木蘭 大株 貳 拾 錢
小株 五 拾 錢
葉按針形に筋條を有し根際指頭大球状を備へ一球毎に二葉出し最も奇なり

●斑入一葉蘭 一株 貳 拾 錢
大株 貳 拾 錢
一ツ葉斑縞にして美しく盆養石付に適せり

▲ブラチセリユーム、アルシコルチ 一株 參 拾 五 錢
大株 壹 圓
編幅闊云ひ形状頗る奇にして株際編幅の両翼を張りたるが如し之れを水苔を以て鉢植し又は朽木に附着せしめて卓上又は室内に吊し四時觀賞に適す

▲斑入長生蘭(石斛) 一種 拾 錢
三種 五 拾 錢
五種 壹 圓
本邦特有の著名なる観葉植物にして其葉何れも美なる斑縞を有し或は覆輪、或は中斑、或は無地葉の奇形等各種あり且つ大株となりて開花すれば其の美其の香最も優雅高尚なり

▲ボンセチャ(狸々木) 一株 貳 拾 錢
大株 四 拾 錢
花最も少なき冬季燃ゆるが如き真紅色の直經五寸以上の大なる奇葉と共に開花す

▲アラムバコ 大一本 五 拾 錢
青樹花と稱し盛夏の候水淺黄の極めて美なる花無數開花し花期甚だ永し



(ンロチブア)

アファチロン

桃色 貳 拾 八 拾 錢
白色 貳 拾 八 拾 錢

寒美容の如き鐘の如き四季開断なく咲き續き花色は黄桃色等各種あり性丈夫なり



スクツニホスシエリナカ

▲熊谷草 一株 貳 拾 錢
シフリベジューム属の蘭科にして高さ一尺位にして莖頂に扇を開きたるが如き二枚の葉を出し春月葉間に花梗を出し淡紅線質に暗紫色の点を有するシフリベジュームの如き花を開き大輪にして美なり

▲敦盛草 一株 貳 拾 錢
前種と同属にして葉は卵圓形をなし熊谷草と同形の紅紫色花を開き甚だ美にして雅なり

▲ホニツクス、カナリエンシス 小一本 貳 拾 五 錢
大 貳 圓
観葉植物中最も麗なる英姿を備ふるものにして月桂樹と共に勇者の贈物、凱旋記念等に賞用せられ尙又室内温室の裝飾として缺くべからざるものなり

▲イソレツアス 一株 貳 拾 錢
大株 貳 拾 錢
深緑色の美なる毛の如き細葉四方に垂れ葉端に小球状の花を著く其状白玉を吊せるが如く又露を宿せるが如し

▲ヒックスクス(扶桑花) 麗麗肥大なる花殆ど四季開断なく開花し(冬季にても温室に於て開花す)盆養として賞用せらる左の種類あり

(一) 濃紅色千重咲 貳 拾 錢
(二) 桃色千重咲 貳 拾 錢
(三) 黄色八重咲 貳 拾 錢
(四) 濃黄色風鈴咲 貳 拾 錢
(五) 濃紅色返巻咲 貳 拾 五 錢
(六) 桃色葉紅花 貳 拾 五 錢

○洋種草花類

▲ベコニヤ、レツキス

花の美なる種にして其葉の色彩、形共に種々の變化に...



(スキツレ、ヤニコベ)

▲ベコニヤ、センバフロレンス

花ベコニヤと云ひ葉の美なると共に花亦佳麗にして花葉...

○バイオレット ○蔓性植物

▲ベコニヤ、インバーチエンス

葉青緑色の長楕圓形にして光り直立せる莖に互生し葉...

◎バイオレット(香スミレ)

西洋草花中最も詩的に最も優にして風に吹來人の鐘愛し...

(草計時)ラロフシバ



▲マネチャ、ワイン 照紅色の圓柱形の花四季開断なく開花し其開花...

○各種草花

▲絳花合歡

園藝界に最も喧傳せられたる種にして其葉の色彩、形共に種々の變化に...



▲フゲンベリア

灌木にして春月開花期に至れば枝頭の葉は目も驚か...

◎秋菊苗

以下一種貳拾錢 拾種壹圓八拾錢 以下一種拾五錢 拾種壹圓貳拾錢

スプーカ、トブレトス



▲錦糸南天 葉の美なる變化系系の如く風韻雅趣他に比なし

○各種菊苗

▲ハシフロラ(時計草)

花は白色にて内部淡紫色及淡藍色にして圓の如く恰も...



○夏 利根川 銀覆輪 龜 遊



○西洋菊(クリサンセマム) 一種拾五錢

○柘榴(ざくろ)

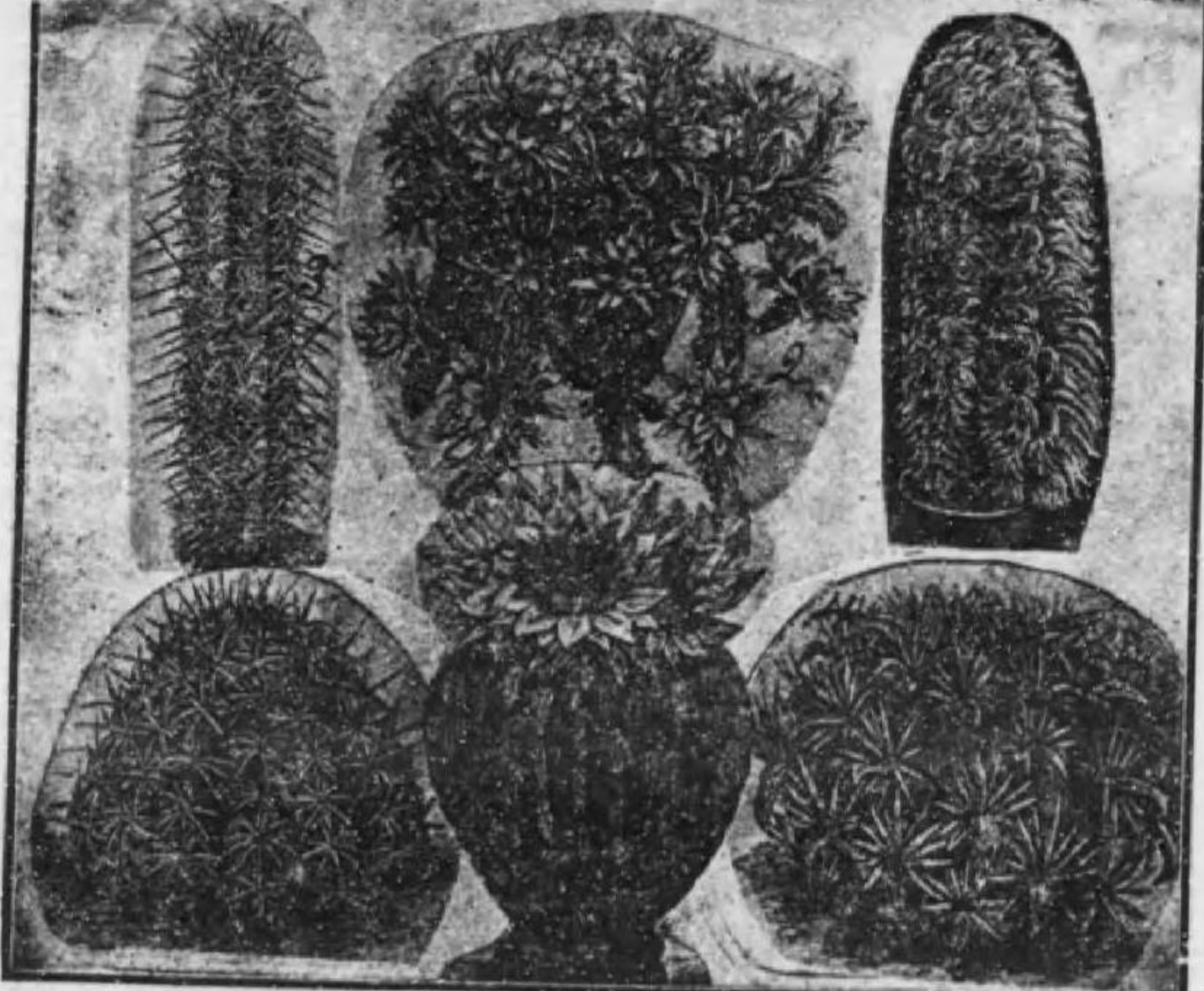
柘榴(ざくろ) (移)九月より 五月まで
(干)小拾本拾貳錢 六十本貳拾四錢
ざくろは古來より盆栽として最も賞愛せられつゝあるものにして、早春幼芽繁茂を展べ萌え出でたる風情春夏花蕾を開きし時寸尺の盆樹に拳大の美果を垂れたる態、又落葉後の幽趣の風致、斯く四季の變化よく觀賞に適すもの他にあるなし故に近來盆栽を愛するものにして柘榴を愛せざるはなき程に至り随て珍奇なる種類多く出でたり其の主なるものを左に紹介せん

- 錦 小苗 大苗
真正源平 五拾錢 八拾錢
白赤の芽を出し花亦白赤の咲分大葉なり
八重 棹 貳拾錢 參拾五錢
中形の葉にて花は時色にして一重中輪なり
八重 棹 拾五錢 參拾錢
花は棹色の八重咲にして大輪と小輪の二種あり
紫 葉 貳拾錢 四拾錢
紫色の葉にして大形花は赤に紫を帯ぶ一重
水 晶 貳拾錢 四拾錢
水晶柘榴より得たるものにして水晶に似たれども總て姫性也
姫八重 棹 拾五錢 參拾錢
八重棹に似て葉花共に小形なり
水晶間 姫 拾五錢 貳拾錢
水晶大實と姫水晶の中間にあるものなり
大實 水晶 拾五錢 貳拾錢
花は白一重大輪にて果實水晶の如く頗る大なり
後 絞 貳拾錢 參拾五錢
後絞にして花は咲初め赤も後絞りなる
今 絞 拾五錢 貳拾錢
莖葉形の葉にて花は千重咲にして絞りなり
赤 八重 八拾錢 拾五錢
葉は芽出最も赤くして花は濃赤八重大輪
白 八重 五拾錢 拾五錢
芽出し青くして花は白色千重にして最も大輪
一重 棹 拾五錢 參拾錢
葉の披針形に波状をなし一重棹色の大輪咲なり
姫 柘榴 五拾錢 八拾錢
朝鮮と稱し葉小さく花は赤小輪花附よし

▲仙人掌

仙人掌 (移) 酷寒の外年中
「サボテン」はメキシコの高原等に産する常緑植物にして其の種類甚だ多く千種萬種或は扁平或は柱形或は球状其の他形容もなし得ざるほど幾多の變形奇態をなし又は長き美毛を生じたるあり且つ花の大なるは直径五吋以上に達するものありて甚だ美觀を極む今やこれが愛培に非常の流行を來せるは蓋し其の形態の變化四時の觀賞に適すること之れに次ぐものなき所以なり
栽培は極めて容易にて乾き易き細砂を以て鉢植として水の度を節し肥料に油粕の粉末又は極めて稀薄なる水肥を少量づゝ施し可成日當りよき所に置くべし然し多肉性ならざる蟹葉、風扇、組、龍の爪等の如きは、薄日陰に遮す霜雪を見ざる溫暖の地は室外の儘にて置ければ他は冬季箱室又は室内の暖所に入れて澆水を節すべし
猩々丸 小 八拾錢
全體赤色の美毛を以て包まれたる寶玉形にして最も奇にして且つ美なり、「小」の分は未だ赤色となり居らずも一二年後には赤色に變ずる有望のものなり
翁丸 大 貳圓五拾錢
麗しき白毛を長く垂れ翁の頭の如く其奇なること初めて見たるものは一驚を喫せざるはなし今同賞賣するものは最も毛長く且つ大なり
雪月花 小 四拾五錢
形状圓形にして白、紅、赤の各色を裝ひ最も美を極め斯界に賞讚を得つゝあるものなり
地球丸 小 五拾錢
形状大司丸に似て正しく且つ美なる刺整然として生じ甚だ見事なり
黃ノ司 小 四拾錢
圓形にして全身黄色をなし且つ黄の美しき刺を密生せり
ナイト、フルミンク 大 貳拾五錢
名の如く夜間より純白色の一尺以上の偉大なる美花開き佳香を放つ奇品なり

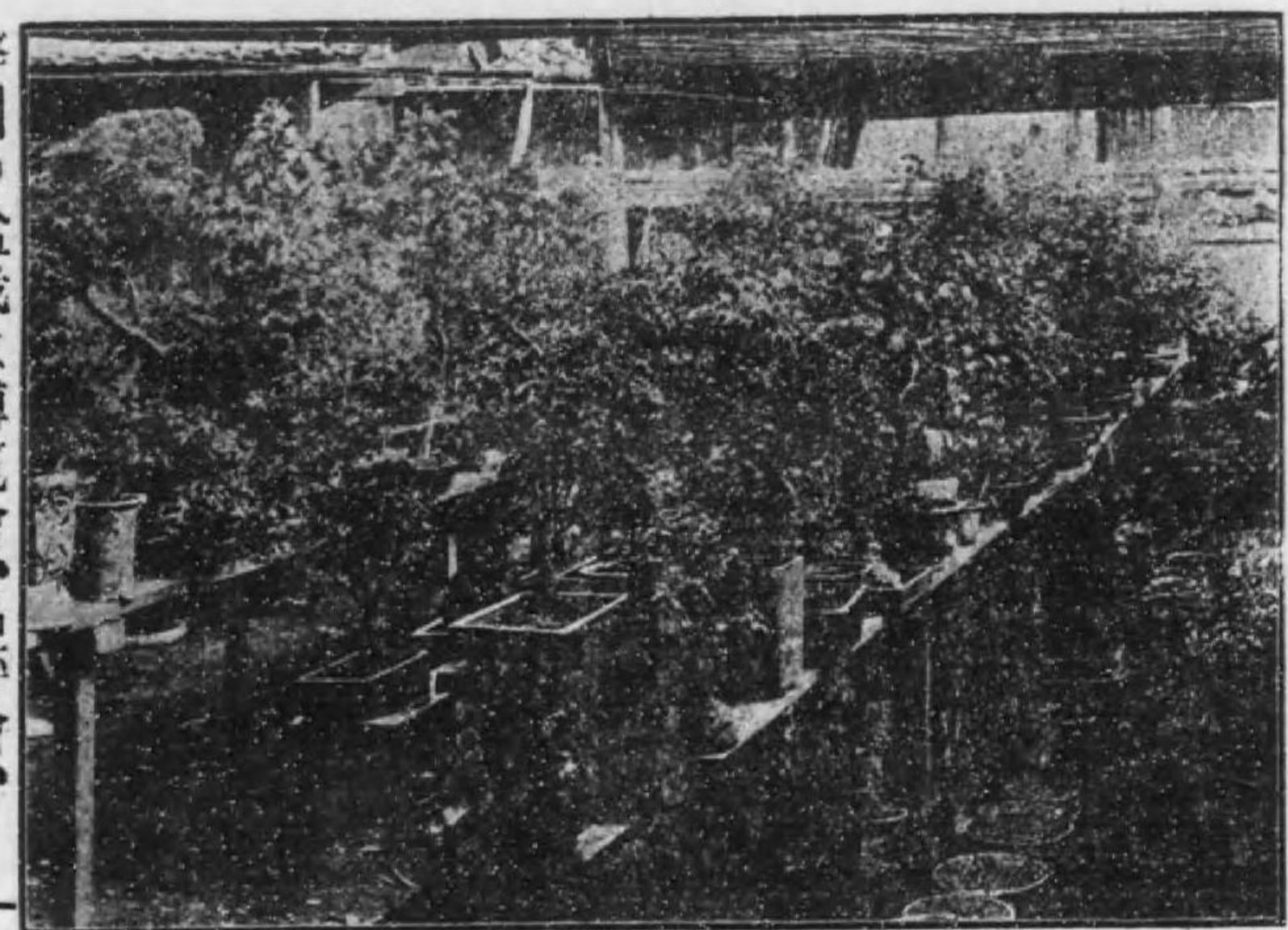
- 青 黃 丸 大 貳拾五錢
青黄色の圓形にして麗しく花黄色の大輪にして大なる福草の花の如し
白 星 籠 大 四拾五錢
白色の星点ある葉を有し花長く橙黄色の花を開く
斑入寶劍 大 四拾錢
形寶劍の如にして斑点を有す
福 俵 大 貳拾五錢
形状福俵に酷似したる珍らしきものなり
以下 中拾 五 錢大貳拾五錢
灰白色圓柱形にして刺なく葉を有し開花早し
黑斑珊瑚樹 大 四拾五錢
珊瑚樹に似て黒色の斑点を有せり
大 文 樹 大 四拾五錢
圓柱形にして白色の細刺を密生せり
末 廣 大 四拾五錢
前種と形状同一にして花は黄色の八重
鬼 面 角 大 四拾五錢
五角の形状をなし白褐色の花を開く
以下 中拾 錢大貳拾錢
丸形にして淺き縞溝有し綠色に黄の斑点を有す
斑入長生丸 大 四拾五錢
鳳凰鳥の尾の如く長く伸び巨大なる美花を開く
大 殿 石 に 酷 似 したるも凸凹細かくして美なり
白 花 鳳 凰 大 四拾五錢
形状岩蓮華に似て堅く花穂状にして長し
龍 ノ 爪 大 四拾五錢
三種柱状をなし形状甚だ整然たり
青 手 鞠 大 四拾五錢
小さき球状をなし黄色の刺は鞠の糸を掛たるが如し
金 手 鞠 大 四拾五錢
龍舌蘭に似て多肉性の刺を有せざる柔軟性なり花梗長し



- 以下 中八 錢大拾五錢
春 咲 蟹 葉 大 拾五錢
恰も蟹の指に似て深紅色花甚だ美麗なり
大 殿 石 獅 子 大 拾五錢
岩石の如く肉隆起し刺少なく肥大なり
紅 花 鳳 凰 大 拾五錢
白鳳凰に似て花は紅色の最も大輪なり
以下 中五 錢大拾錢
扁平にして花は橙黄色の最も大輪なり
金 武 扇 大 拾錢
前種に似て全形小なり
葉 團 扇 大 拾錢
隨圓形の平滑にして光澤ある葉を有し木の如し
木 麒 麟 大 拾錢
丸形にして美しく淡黄八重の花を開く
天 司 丸 大 拾錢
形状蟹葉の如くにして切込み深し
シ ャ コ 葉 大 拾錢
四角形をなし多數叢生して能く開花す
九 十 九 大 拾錢
六角形の紐状にして尺餘に成長し花白大輪
大 城 角 大 拾錢
四又は五角の柱状にして高く伸長す
連 城 角 大 拾錢
蟹の手の如くにして長く垂れ美花を開く
紐 葉 大 拾錢
圓形紐状にして長く垂れ美花を開く
以下 中參 錢大五錢
珊瑚の如くにして刺を有せず淡黄の花
珊 瑚 樹 大 拾五錢
前種より大にして刺を有し黄色の花
青 珊 瑚 樹 大 拾五錢
丸形にして深き縞溝有し白色の長筒形の大輪
白 花 盛 丸 大 拾五錢
前種と同一にして紅色の大輪の美花なり
紅 花 盛 丸 大 拾五錢
名の如く銀色の細毛に包まれ手鞠の如し
銀 手 鞠 大 拾五錢
肺病の妙薬として用ひられつゝあるものなり
寶 劍 大 拾五錢
美なる細毛を生じたる圓形にして紅の小輪の花多數開く
七 ヲ 子 丸 大 拾五錢
大砲と稱する圓形に縞溝を有し花は淡紅大輪
長 生 丸 大 拾五錢

○仙人掌(さばてん)

盆栽の部
盆栽置場の一部



弊園の盆栽は博覧會、品評會、共進會に於て賞を受くること十七回に及び

盆栽は樹齡の老若木板によりて一々價格の相違するものなれば詳細を明記し難く候得ば唯種類の一部と標準價格を記したるに過ぎざれども遠方よりの御注文は價格と木板を御申越被下候へば充分なる品を撰定仕候御高意に副へ可申候向又詳細は往復はがきに御照會被下度且つ寫眞御入用の方は實費四拾錢御送附被下候は五日以内御送附可申候運送は鐵道又は流船便に可致候得ば箱代又は籠代を添へ送被下度運賃は着拂に可致候、少量にして鐵道小荷物取扱ひ御區内(即ち取扱より五十町以内)は小荷物に托送可致候へは此の分に限り見積り運賃御送附被下度候

木	海松	花梅	野梅	櫻小盆向	櫻	白八重	本島大實	大實	瓜葉楓	通天楓	青柳楓	山	静	瓜	真	大	本	白	櫻	野	花	海
爪	棠	梅	梅	盆	盆	盆	盆	盆	盆	盆	盆	盆	盆	盆	盆	盆	盆	盆	盆	盆	盆	盆
參	五	壹	參	拾	五	參	八	五	參	五	六	七	七	壹	壹	壹	壹	壹	壹	壹	壹	壹
拾	拾	圓	拾	錢	錢	錢	錢	錢	錢	錢	錢	錢	錢	錢	錢	錢	錢	錢	錢	錢	錢	錢
錢	錢	錢	錢	錢	錢	錢	錢	錢	錢	錢	錢	錢	錢	錢	錢	錢	錢	錢	錢	錢	錢	錢
壹	壹	圓	圓	圓	圓	圓	圓	圓	圓	圓	圓	圓	圓	圓	圓	圓	圓	圓	圓	圓	圓	圓

實	素	四	櫻	山	花	石	木
葉	心	季	桃	櫻	櫻	龍	龍
生	臘	臘	臘	臘	臘	臘	臘
五	五	參	五	五	五	參	參
拾	拾	拾	拾	拾	拾	拾	拾
錢	錢	錢	錢	錢	錢	錢	錢
八	八	八	八	八	八	八	八
拾	拾	拾	拾	拾	拾	拾	拾
錢	錢	錢	錢	錢	錢	錢	錢
壹	壹	壹	壹	壹	壹	壹	壹
圓	圓	圓	圓	圓	圓	圓	圓



以上外數十種有り價格も貳拾錢より五拾圓まで種々栽培致し居り候御入用の向は御照會被下度候

和洋草花の種子

播種法 種子の発芽するには温度、水分、酸素を要するものにして、其の一を欠く時は完全なる發育を遂げざるや論を待たざる處なり、此の三者を適度に得れば生存力ある種子なれば發芽せざるこなし、而して酸素は空氣中に多量含有するものなれば人為供給の必要なく、水分は種子を膨大にし外皮を破り以て發芽を容易ならしむるに必要なる時必要なるものにて不足なるは因り不可なるも多量なる時は種子を腐敗せしむることあり、常に乾燥に注意して湿度に失せざるに注意し、湿度を保たしむるに必要なり、湿度は亦過度の高温に達ふときは發芽力を害するものにして適度の湿度は植物の種類によりて一定せざるも攝氏十度(華氏五十度)位なれば大抵の種子は發芽するものなり、普通の種類なれば細地に床播きして不可なきも貴重なる草花の種子は成平鉢に細砂を以て播種し覆土を極めて薄く種子の外部より見えざる位の程度に覆土を吐露して水を注ぎ種子にて覆をなし温き温潤なる室内等の日陰に置き本葉の一二枚發したる時根の損傷せざる様に適度の距離に移植し活着成長を初めたる頃油粕等の極稀薄な水肥を施しかくして本葉の四五枚出したる時目的の鉢又は花壇に本植すべし



西洋をきまだ

○西洋おだまき 一袋 貳 錢
圓の如き形状の花車瓣等種々ありて花色は紫、白、赤、錫色、海老茶、等あり鉢、花壇又は切花によし

和洋草花の種子

- ハルシヤ菊 夏秋二尺位にして菊形の糸束束れたる如き黄紅の花を開く 一袋 貳 錢
- 矮性 雞頭 花極て大輪にして銀白、黄金、紅等の花を中秋迄開く 一袋 貳 錢
- 咲分 雞頭 一莖一花、花の両端色彩を異にし最も奇觀を呈す 一袋 貳 錢
- やわら 雞頭 秋より晩秋まで續開し紅白絞等あり最も秀麗なり 一袋 貳 錢
- したれ 雞頭 丈け高く長大なる虎の尾の如き穗状花垂下す 一袋 貳 錢
- 錦葉 雞頭 全枝金葉紅に黄に青に彩り宛然織なす錦の如し 一袋 貳 錢
- 米國八重鳳仙花(バルサム) 夏より晩秋まで續開し紅白絞等あり最も秀麗なり 一袋 貳 錢
- 藤 一尺内外黄紅の麗美なる花を開き性至て強健なり 一袋 貳 錢
- マリゴールド(萬壽菊) 三四尺に達し黄金色又は紅黄色の大輪の花を開く 一袋 貳 錢
- 八重なでしこ 佛國産大輪逸品にして佳麗豊大の紅白、絞、洋紅等の花色あり 一袋 貳 錢
- 西洋がらび 一尺位に愛らしき朱紅の美花簇開す宿根草なり 一袋 貳 錢
- 伊勢なでしこ 近時再び園藝に流行漸むる種類にして多く花色に富み花輪亦大に風姿の輝耀たる美彩に優麗なる風趣を兼備す 一袋 貳 錢
- 大和なでしこ 夏季莖頭に優美なる花を密集し簇開す盆切花に適す 一袋 貳 錢
- 美女なでしこ 五月頃一尺位にて紅色の美麗なる花を簇開す 一袋 貳 錢
- 花あふ 夏月丈四五尺にて大輪、紅、白、桃、黒、絞等の花を開く 一袋 貳 錢
- 八重金盞花 一尺内外光澤ある黄金色大輪の美花を早春より開く 一袋 貳 錢
- 赤花除虫菊 晩春菊に似たる大輪の花を開き美なる宿根草なり 一袋 貳 錢
- 白花除虫菊 前種と共に花さ干かしてのみさり粉を製す花亦美也 一袋 貳 錢
- せにあふい(錦葵) 夏月三四尺に長し紅、白、絞等花莖間に密集して開く 一袋 貳 錢

(干) 無料



○ニゲラ(夢中の戀) 圓の如き紫又は白の花を開き高さ七八寸にして性強健 一袋 五 錢

○矮性 翠菊 丈け三四寸を出でずして大輪の美花群集して開花す 一袋 貳 錢

和洋草花の種子

(一) 無料

- 浦島草 一袋 貳 錢
- 佛國大輪 一袋 貳 錢
- カフコ、あざみ 一袋 貳 錢
- ニセムラサキ 一袋 貳 錢
- ルトヘキニア 一袋 貳 錢
- 水仙 一袋 貳 錢
- フロレト 一袋 貳 錢
- 小町草(虫取撫子) 一袋 貳 錢
- をじき草(含羞草) 一袋 貳 錢
- 階菊(だんきく) 一袋 貳 錢
- 球状日向葵 一袋 貳 錢
- サルビグロツツ 一袋 貳 錢
- 花 一袋 貳 錢
- 雁来紅(葉雞頭) 一袋 貳 錢
- ヘビのせんのう 一袋 貳 錢
- コスモス、ハイフリダ 一袋 貳 錢

瓜賞観



- 庭石 一袋 貳 錢
- チキタリス 一袋 貳 錢
- フロツクス、ドラモンデー 一袋 貳 錢
- 矢車 一袋 貳 錢
- 小判 一袋 貳 錢
- オナメンタル、ゴード(觀賞ヒサゴ) 一袋 貳 錢
- 八重貝細工 一袋 貳 錢
- 筑波根 一袋 貳 錢
- 牡丹 一袋 貳 錢
- 花 一袋 貳 錢
- 紅花サルビヤ 一袋 貳 錢
- ヘリアントウス 一袋 貳 錢
- 千日草 一袋 貳 錢
- カンジタフト 一袋 貳 錢
- 松葉牡丹 一袋 貳 錢
- アラセイト(紫羅蘭花) 一袋 貳 錢
- 大輪三色すみれ 一袋 貳 錢
- 勿忘草 一袋 貳 錢
- デイジー(雛菊) 一袋 貳 錢
- スター、フロツクス 一袋 貳 錢
- カネーシヨウ(麝香撫子) 一袋 貳 錢
- レセタ(木犀草) 一袋 貳 錢
- 矮性カネーシヨウ 一袋 貳 錢

ビトイウス



- 矮性コスモス 一袋 貳 錢
- 水蝶 一袋 貳 錢
- ピランジ 一袋 貳 錢
- 大輪月見草 一袋 貳 錢
- 金蓋花 一袋 貳 錢
- 孔雀草 一袋 貳 錢
- スウイト、ビー 一袋 貳 錢
- 英國大輪デージー(雛菊) 一袋 貳 錢
- 花 一袋 貳 錢
- ロベリヤ 一袋 貳 錢
- 大輪石竹 一袋 貳 錢
- ルーピナス(昇り藤) 一袋 貳 錢
- 王不留行 一袋 貳 錢
- ひあうぎ(射干) 一袋 貳 錢
- 達磨射干 一袋 貳 錢
- つりかね草(沙參) 一袋 貳 錢
- 四季撫子 一袋 貳 錢
- 千鳥草 一袋 貳 錢
- 大輪金雞草 一袋 貳 錢
- 四季咲ヘゴニヤ 一袋 貳 錢
- 大輪咲夕顔 一袋 貳 錢
- タリヤ、カクタス咲 一袋 貳 錢

各種種草花の種子

種子は送費無料

ラヌイ



- タリヤ、デコラチーフ咲 一袋 貳 錢
- タリヤ、シタクル 一袋 貳 錢
- 各種混合タリヤ 一袋 貳 錢
- インヌラ 一袋 貳 錢
- セントリヤ、インベリアリス 一袋 貳 錢
- クリサンセマム、サンフラワ 一袋 貳 錢

此の用紙を使へば

僅に貳錢の料金で最も安全に書留
同様に送金が出来て且つ無料で通
信の出来る最も便利にして最も利
益なり

通 信 文 記 載 欄			
注 文 用 紙			
注 文 品 名	數 量	代 價	注 文 品 名

注 文 品 名 此 欄 に 書 け 下 さい

最も御便利にして 且最も御利益なる 御注文方法

一最も御便利にして費用のかゝらぬ御注文方法は此用紙に注文品を認め振替貯金を以て御送金相成る事に御座候

一即ち此用紙の注文用紙とある欄内へ御注文被下可き品名と數量と代金を御記入更に表面の相當欄（※印ある箇所）に金額月日御住所姓名等御記入相成り代金と左の割合の料金を添へ最寄の郵便局に御差出に相成候へば宜敷御座候

壹 圓迄 壹 錢
五 圓迄 五 錢
拾 圓迄 拾 錢
五 拾 圓迄 六 錢
百 圓迄 八 錢
五 百 圓迄 拾 錢

一斯く御計ひ被下候へば郵便局にては此用紙を弊園へ届け御送金は弊園の貯金と相成り候ものにて僅か壹錢にて注文書を届け通信が出来御送金は書留と同様にて安全なるものに候

一然し爲替料も通信料も書留料も要せぬかはり政府より弊園が取立らるゝ料金壹錢丈は必ず御添被下度即ち五拾錢の注文には五拾壹錢△貳圓の注文には貳圓壹錢御送金願上候但し御拂込の際郵便局に御差出相成候料金は別物に御座候

注意

なほ此用紙はごこの郵便局でもたゞてくれますから若しくなつた
なら郵便局でもらつて下さい

受領票			
口座番	加入者氏名	拂込人氏名	金額
大阪五参〇壹番	大阪府豊能郡北豊島村 箕面園營業部		一金
印附日局付受		殿	

拂込通知票			
口座番	加入者氏名	拂込人氏名	金額
大阪五参〇壹番	大阪府豊能郡北豊島村 箕面園營業部	※	一金
印附日局付受		管理所日附印	

※印を付しある部は拂込人に於て記載せらるべし

拂込票			
口座番	加入者氏名	拂込人氏名	金額
大阪五参〇壹番	大阪府豊能郡北豊島村 箕面園營業部	※	一金
印附日局付受		管理所日附印	

※印を付しある部は拂込人に於て記載せらるべし

監査票			
局番	口座番	加入者氏名	拂込人氏名
受付番	大阪五参〇壹番	大阪府豊能郡北豊島村 箕面園營業部	一金
印附日局付受		印附日所理査	

CATALOGUE

FOR

1912-13

園

藝の指針

部培栽及宅本

地在所

丁二西所留停井櫻車電面箕



前所留停橋石車電面箕府阪大

行發部業營園面箕

(番一。三五阪大座口替振)

終