

1925 年  
第 5-8 期



3 1590 6059 3

世1241

# 財政部印局出版



財政部  
印局出版

第五期

# 財政部印刷局之特色

本局自前清光緒三十二年經財政處度支部會奏設立專司印刷全國紙幣暨各項有價證券郵票稅票各種美術印品以及書籍簿冊之類民國八年四月復蒙 財政部 幣制局呈奉 大總統令准所有各種紙幣及有價證券均限令交本局印刷以杜私製而維幣政計自開辦以來十有九載規模之宏大印刷之精工久已馳名中外茲復不惜重資力求美備冀副 垂顧諸君之盛意爰將本局特色列下如蒙 賜教無任歡迎

## 銅版之專精

本局採用美國制度鑄製鋼版並延聘美國高等技師教授藝徒尤為他處工廠所無寔為東亞唯一之銅版印刷機關

## 墨色之特製

鋼版用墨悉由本局秘製不惟耐久兼可防偽

## 活版之優良

關於普通圖書及美術月份牌等各項印刷本局備有銅版鉛版石版鉛版以及三色珂羅各版色色俱備一切成績素承國內外各界稱許

## 物料之齊備

印刷用料種類繁賾本局不惜重貲購備上等物料甚多應用毫無缺憾

## 交貨之尅期

本局機器完備人工衆多無論何項大批印品悉能隨時承辦尅期不悞

## 價值之低廉

本局為國立機關職在輔助幣制提倡美術營業價值悉以最低利率為準

▲本局在北京白紙坊▲電話南局七百零一號▲電報掛號零六零三  
▲售品所在廊房頭條勸業場▲電話南局三千三百九十八號

# 啓事

本月刊係就本局事務現狀徵收確數據實登載俾衆週知海內各界如有關於印刷方面之論說及應如何整頓改良或條陳願披露者請將原文寄交本局以便分期登載期收集思廣益之效此啟

## 本月刊招登廣告價目表

(刊費先繳  
并須現洋)

頁數	期限	期	半年	六年	全年	十二期				
一	頁	三	元	十	五	元	三	十	八	元
半	頁	二	元	十	元	二	十	元		
四	分之一	一	元	四	元	八	元			

注意

有圖畫者由登主自備  
并請先行接洽以便付印

# 例言

一 本月刊發行之趣旨係就本局事務現狀翔實紀載公表於世以備國人之閱覽而為研究進行之基礎

一 本月刊應行選擇登載事項共分六大類

## 甲 命令

- (一) 政府命令
- (二) 財政部令
- (三) 本局局令

## 乙 法規

- (一) 通行法規
- (二) 單行法規

## 丙 事務 內分四項

(一) 文書 關於與各機關銀行商號往來文件事項屬之

(二) 會計 關於本局每年預算決算及各種收支表冊事項屬之

(三) 營業 關於營業狀況之報告事項屬之

(四) 倉庫 關於購買及儲蓄材料事項屬之

丁 工務 關於所轄各課各組工作現狀之報告及印刷成績事項屬之

戊 著譯 中外名著有關於印刷事項或學術者

己 選論 選錄關於承印物品各事應如何改良意見書或條陳

# 財政部印刷局月刊第五期目錄

## ◎命令

部令

局令

## ◎事務

### ●文書

呈財政部爲十四年一月至三月積存印花稅廢票擬請派員監視滙毀仰乞鑒核示遵文一件

呈財政部陳報職局會辦陳金綬吳紀禮到差日期並請示應支薪水數目仰乞鑒核令遵文一件

呈財政部具報十四年三月份印交印花稅票數目仰乞鑒核文一件

呈財政部准東三省官銀號疊次函開擬將在津查出前任崔局長私印偽券請派員赴津就近銷燬文

一件

呈財政部爲添印空白債票及樣本債票業經檢送公債司取回收據并擬請派員會同分別磨燬債票

原版及作廢之票以杜流弊文一件

呈財政部奉令印製十四年八釐各種債票業已印齊送交公債司點取回收據乞鑒核備案文一件  
呈財政部會報十四年一月至三月積存印花稅廢票焚燬完竣仰乞鑒核備案文一件

致財政部印花稅處請將三月份印花新票印價如數撥付以濟急需函一件

致財政部印花稅處茲將本年一二三月份各種稅票價目清單三紙送上希即查照並祈將該項印價

如數撥付以應急需函一件

致財政部公債司所有承印五年六釐公債之餘額作廢各票業已派員監視滛毀茲將經過情形彙報

希即查照函一件

致財政部公債司茲送上十四年八釐公債票暗記樣一份請查照存案並希見覆函一件

致河南全省捲菸特稅處如須續印特稅稅標即希見覆以便派員接洽函一件

致察哈爾實業廳業將印樣四種並價目詳表交由技術員任君帶上希酌定樣式交下以便印製函一  
件

致外右四區警察署請禁止剪伐本局圍牆左近及馬路兩旁樹木以維路政函一件

致長春通益銀號以訂印之支票五百本應如何運送希見覆函一件



致奉天儲蓄總會以訂印之儲蓄券業已印齊應如何運送希見覆函一件

致外右四區警察署以本局技手沈永彬呈請撥借電力試驗機器已准其接線至該技手家內此項電力並無危險恐生誤會特請查照函一件

致西北銀行承印各種票單簿據已託趙科長帶上希查收見覆函一件

致財政部印花稅處收到九江關監督呈繳印花業交庫存儲函一件

覆平民大學以來局參觀各員希先期通知函一件

致警察廳請將已革工人李景濂從嚴懲治函一件

致財政部公債司繳還印製十四年八釐公債票用中西文票面文字及部印簽字預約券原稿等請點

收見覆函一件

覆瀋河中學校來局參觀屆時請先通知以便招待函一件

致全國菸酒事務署請劃撥印價函一件

覆警官學校以第四期畢業同學錄所附估價清單無從估計請詳細示知函一件

致天津南開大學囑印五聯單一冊已交郵寄上祈賜查收函一件

致財政部印花稅處請賜撥印價以濟急需函一件

財政部公債司來函一件

大河溝煤礦總公司來函一件

全國菸酒事務署來第一九八二號公函一件

山西大學來函一件

京師公立第一女子中學校來函一件

庶務課課長呈文一件

北通潞河中學校來函一件

倉庫課課長呈文一件

天津南開大學來函一件

司法部總務廳來函一件

河南全省捲菸特稅處來函一件

朝陽大學來函一件

◎倉庫

三月份紙料四柱一覽表

三月份顏料四柱一覽表

三月份藥料四柱一覽表

三月份五金料四柱一覽表

三月份雜料四柱一覽表

三月份油料四柱一覽表

三月份電料四柱一覽表

三月份布皮料四柱一覽表

三月份木料四柱一覽表

三月份煤炭四柱一覽表

◎工務

完成概況

◎著譯

呵羅版印刷術改造之概況書(續前期)

◎選論

述明圖案之意義

◎雜項

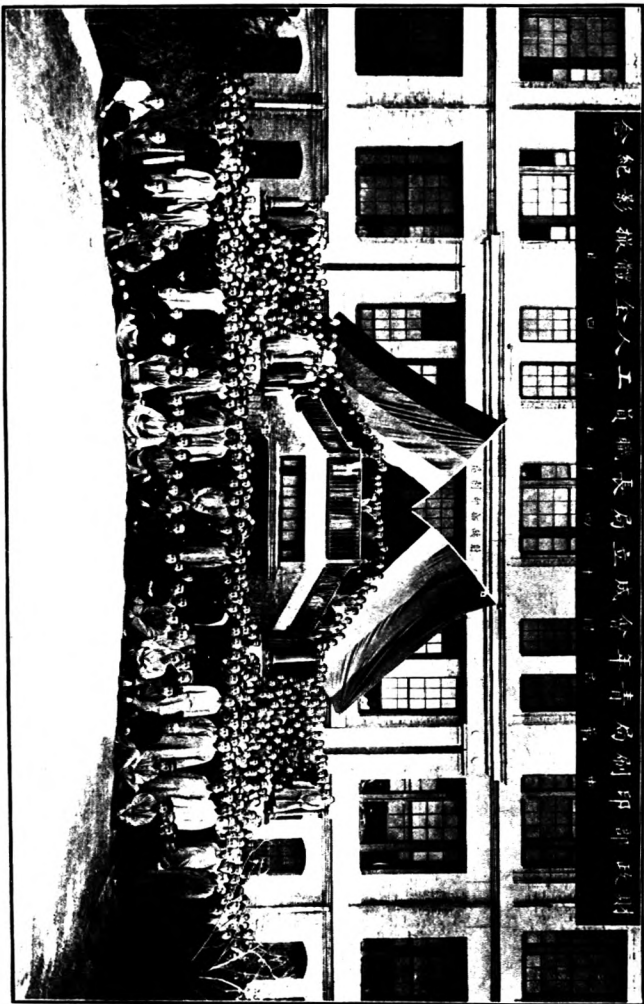
本局工人青年會開成立大會記  
(附局長及工務科長演說辭)

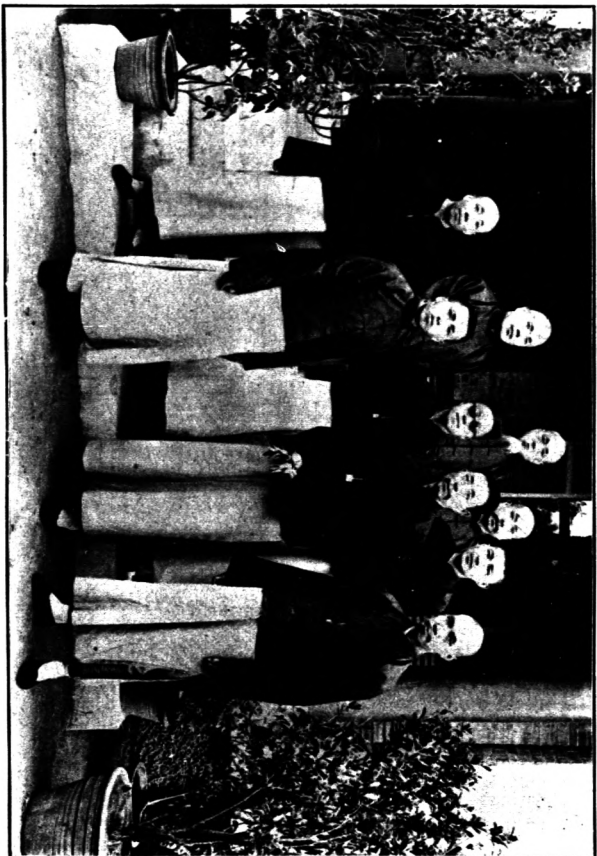
本局通飭一則

局長交議書一則

本局布告十六則

紀念影相 全人工員 局長局 立底全 年青局 印刷部 政府





影 合 人 全 處 刊 月

命

命

命

命



# 財政部印刷局月刊

## ◎命令

### ●財政部令

財政部指令第一一四二號

令印刷局長

呈二件遵令開雕印花新鋼版及籌備開印各省區新票需用浩繁請撥款接濟由

呈悉查印製印花稅新票業經另訂合同並照合同第四條撥付第一批印刷費洋四萬元已由該局員董壽祺帶局在案仰即查收具報並按照合同條件妥慎辦理隨時將辦理情形報部備案此令

中華民國十四年四月一日

財政部訓令第二五二號

令印刷局

該局會辦傅世珍免職另候任用仰即知照此令

中華民國十四年四月二日

財政部訓令第二九三號

令印刷局局長

為令行事准參謀本部咨稱案據本部第五局呈稱職局掌司圖務責任殷繁印刷之材料工資動需巨款且百物昂貴辦理不善即行竭蹶查近年來各省函索需用日益增多前因部有存餘尙可分給近來舊存之圖多已發罄而各處之需要如國防實業交通市政礦山農林水利河海經界諸端舉為民治之實施無不肇基於此民生國計依賴實多不有先儲何以為繼擬請嗣後無論何處需索圖幅仍照從前收價辦法釐訂圖價一律收費藉茲入款循環印製精要詳圖一以應時會之要求一以企圖務之發展實屬兩有裨益等情查地圖為用關係國家事業發展至為深切本部職有專責非釐訂辦法不足以資應用而利推行上列各情極為稱是除應行批准併另文呈請

臨時執政備案在案外相應附開圖價表咨請查照並希轉飭所屬知照嗣後如有因公需用地圖請按照圖價備文來部購取等因准此合行附抄原單一紙令仰該局知照此令

計開各圖發行價值分列於左

- 二十萬分一圖 每幅定價洋二角三分
- 五十萬分一圖 每幅定價洋二角三分
- 百萬分一圖 每幅定價洋二角

中華民國十四年四月十一日

財政部指令第一三二三號

令印刷局長賈玉璋

呈請派員赴津會同監視銷毀崔前局長私印東三省銀行鈔票由

據該局呈稱崔前局長任內私印東三省銀行鈔票計付出十元券五萬張五元券十二萬張一元券三十萬張共合票額一百四十萬元分裝十箱現存天津擬在津就近銷毀即請派員赴津會同監視銷毀以資收束而免流弊等情應照准茲派本部科長周果前往監視辦理呈報備案除分令外合令遵照此令

中華民國十四年四月十四日

財政部訓令第三一六號

令印刷局

查該局認解本部經費久未報解現在本部需款甚急仰將應解經費迅即照數解交泉幣司爲要此令  
中華民國十四年四月十五日

財政部指令第一三九七號

令印刷局局長

呈一件 十四年一月至三月積存印花稅廢票擬請派員監視滙毀乞核示由

呈悉此次該局積存一分印花廢票八千張二分印花廢票五百張共計八千五百張應即悉數焚燬派科員陳傑印花稅票檢察員鄭於賓二員監視並先將所存廢票照案會同抽驗除令知該員外仰即遵照並將焚燬及抽驗情形會同報部備案清單存此令

中華民國十四年四月二十日

財政部指令第一四一一號

令印刷局

呈報會辦到差日期並請示核定薪水數目由

據呈報會辦陳金綬吳紀禮到差日期並請核定薪水數目等情已悉該會辦陳金綬吳紀禮應准各支月薪三百元合令遵照此令

中華民國十四年四月二十日

財政部指令第一五三四號

令印刷局局長

呈一件具報三月份解交印花稅票數目乞鑒核由

呈悉該局本年三月份解交印花稅票十二萬五千二百張共合工價洋一萬零六百四十二元又加印雙喜字工價四角五分查核數目尙屬相符仰卽知照此令

中華民國十四年四月二十八日

財政部訓令第三八一號

令印刷局局長

案准交通部函開據郵政總局呈稱現在需用一角印花稅票二十五萬枚仍照向來辦法卽在印刷局就近逕交郵政總局所派郵票監視員領收等情函請查照辦理等因前來除函復交通部轉飭郵政總局所派郵票監視員如數領收外合行令仰該局長查照卽在印成之印花稅票內將一角票二十五萬枚就近會同點交隨取該監視員收據及該局解票憑單並四柱清單一併送部備核此令

計點交一角印花稅票二千五百張每各一百枚卽二十五萬枚共合票面價銀二萬五千元

中華民國十四年四月二十九日

財政部指令一五六一號

令印刷局局長

呈一件十四年八釐債票百千萬三種業已  
印齊送交公債司點收呈報鑒核由

據呈報奉令印製十四年八釐債票百萬元三種業已掃數印齊派員送交公債司點收取得收  
據請鑒核備案等情已悉查上項印成十四年八釐公債票三種共一千五百萬元業經本部核收無誤  
合亟令仰遵照此令

中華民國十四年四月二十九日

●本局令 民國十四年四月三日

爲通令事緩急之需人所時有通財之義振古美稱斯固交誼之恒情抑亦法律所弗禁近頃世風澆薄  
友道已醜官署公司朋僚雜沓每藉勢以斂財或立會而抽利頽風所被受害實深日久浸淫漸及工廠  
於是管理工人者假借職權私行聚斂非向工人稱貸工資卽向工人盤剝重利甚至員司以此種行爲  
施之於組員組員復施之於領班領班又取之於工人層層剝削貽害靡窮言念及茲殊堪髮指查本局  
爲國立第一印刷機關員司等又多爲國中優秀份子此種惡俗諒所必無惟是人數衆多志趣各別其  
淡泊自甘者固不乏人而惟利是嗜或放債或強借強扣者恐亦在所難免本局長未到任之先卽風聞  
局內有所謂三公司放債之說及借五還六立會抽籤等等名目現雖訪聞上項不法行爲均經斂跡而  
日久生懈仍恐故態復萌致貽害於工業損及本局聲譽思患預防古有明訓爲此特行通令仰各課員

司技士技手暨組員領班工徒等一體知悉須知儉所以養廉苦乃能勵志薪資所入自足贖身益己損人終非長策自通令之後除爲彼此交誼正當通財者不計外其有立會抽籤及借五還六強扣工資等事一經發覺定當分別懲處不貸並仰各該科課長等對於前項事理嚴密督查隨時具報毋得贖徇是爲至要此令

●本局令 民國十四年四月十三日

爲通令事查振興局務時須博採羣言考查衆工端賴明瞭狀況是以先民治事則詢及芻蕘稽於有衆古聖處工則相示以巧相陳以功由來尙已本局長前以本局人員不乏英雋明達之士曾經通令各抒所見隨時條陳以備擇善施行在案茲已數月而應者甚屬寥寥用特重申前令務望各該員本集思廣益之意擇要敷陳共裨局務是爲至要再查工務科各該課組員領班暨藝徒工徒等身親工作甘苦備嘗其對於藝術改良工業進步自較局外人言之綦詳述之親切如其確有所得亦可各據意見隨時條陳用備採擇至各該課之工作狀況所謂陳功示巧之方尤望詳列書表綴以說明按月彙送月刊處藉廣工業而餉國人本局長並將披覽拔尤俾昭獎勵卽仰各該課課長等轉諭知悉可也此令

●本局令 民國十四年四月十七日

四月十五日局務會議議決案茲公布之此令

命 令 本局令

一局長交議考核工徒藝徒等案

(議決)由工務各課按照各組情形分別規定考核辦法呈候核奪





事

務

佛藏

文

書

父

書

# ◎事務

## ●文書

呈 財政部爲十四年一月至三月積存印花稅廢票擬請派員監視滙毀仰乞鑒核示  
遵文

呈爲十四年一月至三月積存印花稅廢票擬請派員監視滙毀恭呈仰乞

鑒核示遵事案查 職局承印印花稅票遇有積存各種廢票均請

鈞部派員蒞局監視滙毀歷經辦理在案茲查自十四年一月份起至三月份止共計積存一分印花稅  
廢票八千張二分印花稅廢票五百張應請

鈞部派員蒞局監視滙毀以昭慎重理合撥案具呈伏乞

鑒核指令祇遵謹呈

財政

總長

計呈清單一紙

謹將民國十四年一月一日起至三月三十一日止積存印花稅廢票數目開具清單呈請

鑒核

計開

一分印花稅廢票八千張  
二分印花稅廢票伍百張

以上共計八千五百張

中華民國十四年四月一日

呈 財政部陳報會辦陳金綬吳紀禮到差日期並請示應支薪水數目文

呈為陳報職局會辦陳金綬吳紀禮到差日期並請示應支薪水數目仰乞

鑒核令遵事案查本年三月三十日奉

鈞部第二三一號訓令內開茲派陳金綬吳紀禮為該局會辦仰即知照此令等因奉此遵查陳會辦金綬吳會辦紀禮於四月一日先後來局任差第查職局新派各會辦如周家彥郭葆昌吳鑑等每月薪金均係三百元此次事同一律各該員等是否仍照月薪三百元支給之處理合具文呈請

鑒核指令遵行謹呈

財政總長

次長

中華民國十四年四月二日

呈 財政部具報十四年三月份印交印花稅票數目文

呈爲具報十四年三月份印交印花稅票數目仰乞

鑒核事案查 職局承印

鈞部印花稅票歷經按月呈報至十四年二月份止在案茲查十四年三月份已交一分印花稅票十萬零九千張二分印花稅票一萬五千張一角印花稅票一千二百張共計十二萬五千二百張每張工價洋八分五釐共合洋一萬零六百四十二元又一角加印雙喜字票一百張每張工價洋四釐五毫合洋四角五分二共合洋一萬零六百四十二元四角五分理合具文呈報伏乞

鈞部鑒核發給價款以濟急需實爲公便謹呈

財政總  
次長

中華民國十四年四月八日

呈 財政部准東三省官銀號疊次函開擬將在津查出前任窟局長私印偽券請派員

赴津就近銷燬文

呈爲崔前局長蓋忠私印東三省銀行鈔票發出之券現經查出擬請派員赴津會同監視銷毀恭呈仰祈鑒核事竊查職局於本年三月三十一日接准北京東三省官銀分號函開案查上年九月間貴局私印前東三省銀行鈔票前經貴局函開計交出之一百四十萬元現經敝號在津訪明窩藏處所不日即行查驗交收擬請貴局派員赴津鑑定眼同查點等情當由職局派員赴津接洽查驗去後復於四月四日接准東三省官銀號函開日前貴局課員聶崇善來號所有河南省銀行匿存偽印東三省銀行鈔票已承聶君查驗鑑定無異當經雙方簽字標封此項偽造鈔券分裝十箱現存敝津號茲奉敝總號電令應將此項偽鈔交由貴局暫行封存應請派員迅速運京至如何辦理不日當必派員前赴貴局面洽等情職局當卽函請

鈞部泉幣司代陳前情呈請

鈞部發給護照俾便將上項偽鈔運京正辦理間復准東三省官銀號派員來局聲稱此項偽鈔爲數甚鉅往返搬運殊感困難擬在津就近銷毀懇請

鈞部派員會同監視以昭慎重等語准此理合備文呈請

鑒核俯賜派員赴津會同監視銷毀以資收束而免流弊伏乞

指令祇遵再此項偽票據來員聲稱借用天津造幣廠鍋爐銷燬合併陳明謹呈



財政總長

中華民國十四年四月八日

呈 財政部爲添印空白債票及樣本債票業經檢送公債司取回收據并擬請派員會

同分別磨燬債票原版及作廢之票以杜流弊文

呈爲添印空白號碼債票及樣本債票兩種業經檢送公債司點收取回收據所有該項債票原版暨作廢各票擬請

派員蒞局會同分別焚燬恭呈仰乞

鑒核令遵事竊於本年四月十三日接奉

鈞部第三〇〇號訓令內開查內國公債條例經理規則第四章第十一條內開記名與無記名債票如遇污染及燬損之時得由本人將原債票持向經理換給重債票及重息票等語所有此次發行之十四年公債自應查照成案添印空白號碼備換債票及樣本債票兩種茲特開具添印債票數目清單令發該局仰即查照趕印送部備存一俟前項添印債票印竣即由該局長呈明本部以便派員將債票原版定期會同磨燬以杜流弊外附發添印債票數目清單一紙等因奉此竊查職局於本月二十四日會將

印製十四年八釐債票業經印齊送交各情形呈報

鈞鑒在案奉令前因遵將萬元空白備換票十五張千元備換票五十張百元空白備換票一百張及三種樣本債票各一百張於前印正式債票餘額票內檢齊仍派員送交公債司點收回收據存局備案惟查該項債票現已掃數印齊所有原版暨餘額作廢之各債票應印遵照前令呈請

鈞部派員定期蒞局會同分別磨燬以免流弊而昭慎重茲將所有公債原版塊數暨餘額作廢各債票張數繕具清單一紙呈請

鑒核伏乞

指令遵行實爲公便再查此次添印各項空白號碼債票職局奉

令前因時業已工竣所有萬元百元兩種空白債票均照向例於餘額債票內照數挑選送交公債司點收惟千元者比較

鈞部單開僅得半數五十張擬俟不敷用時當再飭科補製印行可否之處伏候鈞裁合併聲明謹呈

財政總長

附呈請單一紙

謹將十四年八釐公債原版及廢票數目開呈

鈞鑒

計開

十四年八釐公債票萬元千元百元三種原版共十八塊

萬元廢票五十張

千元廢票五百七十六張

百元廢票五百二十六張

中華民國十四年四月二十九日

呈 財政部奉令印製十四年八釐各種債票業已印齊送交公債司點收取回收據乞

鑒核備案文

呈為奉

令印製十四年八釐債票百元千元萬元三種業已播數印齊派員送交公債司點收取得收據恭呈仰

乞

鑒核備案事竊查職局於本年三月十九日奉到

鈞部第一九八號訓令內開查民國十四年八釐公債條例業於本年三月十六日奉

臨時執政教令公布施行在案該項債票自應尅日趕印以便發行茲將定印債票數目清單暨中西文票面文字及本部部印並總長及內國公債局總理簽字式樣一併隨令附發該局長遵照務將該項定印債票於本年四月十日以前全數印就聽候派員點收萬勿遲誤此令等因隨奉附發債票數目清單暨中西文票面文字及部印簽字式樣到局奉此遵即按照債票數目即日開工印製計完成百元票一萬張千元票一萬張萬元票四百張派員送交公債司點收取得收據所有奉令印製債票現已印竣及送部點收各緣由理合備文呈報

鈞部鑒核備案實爲公便謹呈

財政總長

呈 財政部會報十四年一月至三月積存印花稅廢票焚燬完竣仰乞鑒核備案文

呈爲遵令會同監視焚毀十四年一月至三月積存印花稅廢票完竣恭呈仰乞

鑒核備案事本年四月二十一日奉

鈞部第一三九七號指令內開呈悉此次該局積存一分印花廢票八千張二分印花廢票五百張共計

八千五百張應即悉數焚毀派科員陳傑印花稅票檢察員鄭於賓二員監視並先將所存廢票照案會同抽驗除令知該員外仰即遵照並將焚毀及抽驗情形會同報部備案清單存此令等因奉此<sub>於實奉</sub>令事同前因當經會同五於四月二十三日到場監視先由印花稅票檢察員及經手包封人員將局存十四年一三三三個月廢票計共八千五百張重復拆包照數查點並無短少攙雜等弊如數焚毀完竣除查照成案將焚毀各廢票數目開單兩份列名簽字以一份留局備案外其餘一份理合備文會呈伏乞

鑒核備案實爲公便謹呈

財政<sub>總</sub>次長

附呈清單一件

本 部 科 員 陳 傑 印

本 部 印 花 稅 處 檢 察 員 鄭 於 賓 印

印 刷 局 局 長 賈 玉 璋 印

謹將民國十四年一月至三月積存印花稅廢票會同焚毀數目開請

鑒核

計 開

一分印花稅廢票八千張

二分印花稅廢票五百張

以上共計八千五百張

財政部特派監視員 陳 傑 印

財政部特派監視員 鄭於賓 印

印花稅處檢察員 伍福鎮 印

印花稅處檢察員 李喬萃 印

印花稅處檢察員 黃曾諮 印

印花稅處檢察員 王繼昌 印

印刷局總務科長 周 澍 印

印刷局工務科長 褚克明 印

印刷局營業課課長 謝柏森 印

印刷局倉庫課課長 于秉倫 印

印刷局稽查課課長 于澤川 印

印刷局印刷課課長 李蓮香 印

印刷局完成課課長 范鴻鈺 印

中華民國十四年四月二十九日

致財政部印花稅處請將三月份印花新票印價如數撥付以濟急需函

逕啟者敝局承印

鈞部一分二分一角印花稅新票共計四百零九萬六千七百五十張已於本年三月十二日訂立合同在案茲查合同第四條所載此項印花稅票議定每張連銅版費在內大洋一角二分正共票四百零九萬六千七百五十張合洋四十九萬一千六百十元正先付現款二十二萬元第一批付洋四萬元其餘十八萬元由三月起按九個月分撥每月應撥洋二萬元其餘印價暫爲記帳由印花稅處與庫藏司另籌撥款方法俾資挹注免致有誤稅票要需等語敝局自應遵守以資進行除第一批四萬元業經派員具領外惟敝局現在需款孔殷購置物料均非現款不克濟事茲派敝局營業課董副課長壽祺携帶收

據趨詣

貴處祇領希即

備照原議將三月份應付二萬元如數撥交該員領回以濟急需實緞

公誼此政

財政部印花稅處

中華民國十四年四月六日

致財政部印花稅處茲將本年一二三月份各種稅票價目清單三紙送上希即查照  
並祈將該項印價如數撥付以應急需函

逕啟者敝局承印

鈞部印花稅票歷經按月呈報在案茲查本年一月份送交各種稅票計共合印價洋五千一百一十七元七角五分二月份送交各種印花稅票計共合印價洋一萬零六百二十五元三月份送交各種印花稅票計共合印價洋一萬零六百四十二元四角五分三共合洋二萬六千三百九十五元二角現因中經費支絀需款甚殷相應連全印品價目清單三紙具函彙報務祈

貴處查照籌撥以應急需至緞



公證此致

財政部印花稅處附印品價目清單三紙

中華民國十四年四月六日

致財政部公債司所有承印五年六釐公債之餘額作廢各票業已派員監視滙毀茲

將經過情形彙報希即查照函

逕啟者案查敝局前以承印五年六釐內國公債第一次換發新票之餘額作廢各票暨第二次換發新票之餘額作廢各票例應滙毀曾經先後具函奉達請由部派員蒞局監視以昭慎重均蒙

賜復以此項餘額廢票應即由敝局自行派員監視滙毀完全負責無庸由部派員等因在案茲查該項公債第一次換發新票所餘額作廢各票計五元者六萬二千零十張十元者二萬零三百八十九張百元者三千二百六十九張千元者八百二十八張當於本年二月十一日由局分派各員監視滙毀其第二次換發新票所餘額作廢各票計一元者一萬八千六百三十五張五元者一萬五千六百一十一張十元者一萬二千四百四十七張百元者九千六百三十三張千元者二千七百四十三張復於本年四月七日分派各員監視滙毀并由各該員於滙毀竣事先後具摺呈報前來除將各該員兩次呈摺存局備

查外相應具函彙報即希

查照備案爲荷此致

財政部公債司

中華民國十四年四月七日

致財政部公債司茲送上十四年八釐公債票暗記樣一份請查照存案並希見覆函

逕啟者案查敝局承印

鈞部交下之十四年八釐公債票一項業經訂定在案茲據敝局工務科將該項公債票之百元千元萬元各正背面暗記樣三種密封呈送前來相應備函送上即希

查照存案并希

見復爲荷此致

財政部公債司

附十四年八釐公債票墨標暗記三種計百元正面一張背面一張千元正面一張萬元正面

一張

中華民國十四年四月八日

致河南全省捲菸特稅處如須續印特稅稅標即希見覆以便派員接洽函

逕啓者案查

貴處捲菸特稅稅標一項向蒙

關顧交與敝局印製在案查敝局近來對於承印各處稅標如花紋風景等項均更日加考求務期精美而且紙張堅韌交貨迅速久荷各界所推許無俟敝局之贅言因思

貴處菸稅暢旺甲於各省所印稅標經年之久諒不無告罄之虞如荷關垂前誼藉資熟手仍將上項稅標繼續交製則敝局即當派員前往接洽商訂一切况各種手續曾經辦理有案可循則諸事自多便利至於印價一層必當格外克己以表歡迎而昭優待用特專函奉達即希

查照見覆爲荷此致

河南全省捲菸特稅處

中華民國十四年四月九日

致北京察哈爾興業銀行准函請將本局前向貴行透支之款已由西北銀行鈔票印

價內撥還貴總行希即查照函

逕啟者本年四月三日接准

函開以貴局前欠透支之款現經

貴總行來函擬由現時西北銀行付局印製鈔券之印價內抵撥等因旋於本月九日又准察哈爾貴總  
行函同前因查上項欠款計洋二千二百二十元零八角六分除飭敝局會計課知照辦理并函復貴總  
行查照轉帳外相應函復即希

查照爲荷此致

北京察哈爾興業銀行

中華民國十四年四月九日

致察哈爾實業廳業將印樣四種並價目詳表交由技術員任君帶上希酌定樣式交

下以便印製函

送覆者接准

貴廳函開茲因敝廳於五月中旬舉行察哈爾實業展覽會考核各種出品之成績頒給獎狀以示提倡而資勸導惟獎狀樣式不一不知何種適用請將貴局印就最新形式之獎狀速為寄下數種並附價目詳表以便選購等因當即飭科檢出各種印樣四種並價目詳表面交

貴廳技術員任君續彬帶上即希酌定樣式務於四月十九日以前交下以便印製是為至荷此致  
察哈爾實業廳

中華民國十四年四月九日

致外右四區警察署請禁止剪伐本局圍牆左近及馬路兩旁樹木以維路政函

逕啟者敝局圍牆左近以及大門外至牛街馬路兩旁栽植樹木多被剪伐本年補種者亦復拔去多根若不設法保護誠恐前功盡棄應請

貴署嚴行禁止隨時保護以維路政是為至荷此致

外右四區警察署

中華民國十四年四月十三日

致長春通益銀號以訂印之支票五百本應如何運送希見覆函

逕啟者敝局承印 貴局支票五百本業已如數印齊本擬交轉運公司轉運茲據該公司人云近因陸路不便未敢擔任等語特此專函奉達應如何運送之處望 迅賜見復以便遵照辦理是爲至盼此致  
長春通益銀號

財政部印刷局啟

中華民國十四年四月十三日

致奉天儲蓄總會以訂印之儲蓄券業已印齊應如何運送希見復函

逕啟者敝局承印

貴會儲蓄券一萬張業已如數印齊本擬交由轉運公司轉運據公司人云此項有價證券責任極重未敢擔任等語用特專函奉達應如何轉運之處即希 迅賜見復以便遵照辦理是爲至荷此致

奉天儲蓄總會

財政部印刷局啟

中華民國十四年四月十四日

致外右四區警察署以本局技手沈永彬呈請撥借電力試驗機器已准其接線至該  
技手家內此項電力並無危險恐生誤會特請查照函

逕啟者敝局活版課技手沈永彬住白紙坊東夾道門牌甲四號此次因該技手新發明三色複式印刷  
機器一架業已迭成呈請敝局撥用電氣試驗機器係由敝局內電機接線至該技手沈永彬家內查此  
種電力並無危險恐有無知之人發生誤會用特專函奉達即希

查照爲荷此致

外右四區警察署

財政部印刷局啓

中華民國十四年四月十四日

致西北銀行承印各種票單簿據已託趙科長帶上希查收見復函

逕啟者敝局承印

實行各種票單簿據業已如數印齊分裝木箱六隻並開清單一紙當飭敝局營業課點交察哈爾財政廳趙科長帶上至時即希

查收見復爲荷此致

西北銀行

財政部印刷局啓

中華民國十四年四月十五日

致財政部印花稅處收到九江關監督呈繳印花業交庫存儲函

逕啓者本月十七日接准

貴處函開據九江關監督呈繳扣留之印花一分票二萬五千個到部應交貴局儲存茲將該票隨函附

送即請查照會同檢察員如數點收入賬並希開具四柱清單送部備案等因准此當將送到九江關監

督呈繳扣留之印花票二萬五千個合計二百五十張交由倉庫課會同檢察員點收後如數交庫存

茲特開具四柱清單送請

貴處查照備案爲荷此致



財政部印花稅處

財政部印刷局啓

中華民國十四年四月二十日

復平民大學以來局參觀各員希先期通知函

逕啟者本月十八日接准

貴校大函以商科三年級學生擬來敝局參觀囑將規定時間見復等因誦悉之下無任歡迎惟敝局工作時間除星期外每日上午八時至十二時下午一時至五時無論何日

貴校學生前來參觀希先期由電話

通知并示知人數以便派員招待相應函復即希查照爲荷此致

北京私立平民大學校

財政部印刷局啟

中華民國十四年四月二十日

### 致警察廳請將已革工人李宗濂從嚴懲治函

逕啟者本月十四日據敝局製版課報告據照像組技手徐福生呈稱藝徒李宗濂工作不力難以造就應請開革等因當即據情於本日公布開革在案不意李宗濂因徐福生報告之恨即於次日（即四月十五日）午後五鐘放工後徐福生行至本局大門北東轉灣中和里外馬路中間李宗濂向前責問始而謾罵繼用手杖亂打致將項間打腫貼崗警士暨同行工人極力勸解始各散去事後李宗濂向衆宣言非將徐福生致死不可以致徐福生日來不敢單身出門恐遭危險似此強暴行爲出人意料之外查衆局工人爲數甚多犯規開革時常有若挾私逞兇無故釀成鉅案後患何堪設想亟應先事防患未然以挽頹風茲將已革工人李宗濂獲送貴廳從嚴懲治以戒將來是爲至荷此致

京師警察廳

計送李宗濂一名

中華民國十四年四月二十一日

財政部印刷局啟

致財政部公債司繳還印製十四年八釐公債票用中西文票面文字暨部印簽字預約券原稿等請點收見覆函

逕啓者案查前奉

部令印製十四年八釐公債票計百萬元元三種共合票數二萬零四百張業經一律完成所有奉發之中西文票面文字各一紙部印一紙總長簽字式樣一紙內國公債局總理簽字式樣一紙又預約券原稿一紙應即遵照繳還茲特備函送上即希

貴司查照點收見復爲荷此致

財政部公債司

附繳還中西文票面文字暨部印簽字預約券原稿等共六紙

財政部印刷局啓

中華民國十四年四月二十二日

青島潞河中學校來局參觀屆時請先通知以便招待函

逕復者頃准

台函內開每屆春季

貴校恒率畢業各生前往各大工廠參觀以宏教益今理科學生復擬參觀定於五月二日由本科主任導引前來敝局自當歡迎惟敝局辦公時間係上午八點至十二點下午一點至五點務請來時先以電話通知以便派員招待此致

濼河中學校

中華民國十四年四月二十四日

財政部印刷局啟

致全國菸酒事務署請劃撥印價函

逕啓者敝局承印

貴署紙菸出廠捐印花二角票二千萬枚復於四月間准

貴署公函將二角票減爲六百萬枚添印一元二元者各七百萬枚並另付製版費四百元敝局遵即動工趕印以濟要需查前次送交一元票六千二百五十張合二十五萬枚每萬枚印價三十七元五角共洋九百三十七元五角二元票五千六百二十五張合二十二萬五千張每萬枚印價三十七元五角共

洋八百四十三元七角五分二種共洋一千七百八十一元二角五分按二分之一應交印價八百九十九元零六角二分五釐並加製版費四百元統共合洋一千二百九十九元零六角二分五釐現因經費支絀印刷原料均待購置務請

貴署將前次印價暨製版費早日劃撥以濟急需是爲至盼此致

全國菸酒事務署

附清單二紙

中華民國十四年四月二十五日

財政部印刷局啓

函覆警官學校以第四期畢業同學錄所附估價清單無從估計請詳細示知函

逕復者頃接

大函以

貴會擬印同學錄並附估價清單囑先開具價目以備投標等因查來單所開擬用十六磅紙每張十六開核諸鉛印每頁四十行字用四號五號則紙幅小而字數過多無法排擠且十六磅紙種類甚繁未叙

明用何種紙張更無從估計相應函復即希

查照所開各節詳細示知以便估價爲荷此致

警官學校第四期畢業同學錄籌備會

中華民國十四年四月二十四日

財政部印刷局啟

中致天津南開大學囑印五聯單一冊已交郵寄上祈賜查收函

逕啓者前准

貴校函開茲奉上郵票一百分之檢收後即將五聯單擲下一冊所餘郵票請附單內見還等因當即將五聯單領款總收據一本交郵寄上諒已收到所寄郵票除單據價洋五角郵費七分五釐外下餘四角二分五釐連同發單收據各一紙送上望祈查收見復爲荷此致

天津南開大學

附發單收據各一紙郵票四角二分五釐

中華民國十四年四月二十四日

財政部印刷局啟

查財政部印花稅處請賜撥印價以濟急需函

逕啓者查敝局於本年四月十六日曾經函請

貴處將敝局承印新印花稅票所有本月應領之印價二萬元即予

賜撥以濟急需又因現時局款拮据一籌莫展懇請

貴處特別通融將五六七八四個月份應領之印價洋八萬元提前借撥俾資購辦各種材料應用而免

貽誤稅源諒已均荷

鑒察矣惟祇候多日未蒙

賜復敝局需款至急極盼

維持用敢不避煩瀆再行函懇務希

查照前函所請除將本月份二萬元即予賜撥外並希准予特別通融以資維持毋任延企待

命之至此致

財政部印花稅處

財政部印刷局啟

中華民國十四年四月二十四日

財政部公債司來函

逕復者准

貴局來函以承印五年六釐內國公債第二次換發新票早經完成送交在案茲查尙存有餘額作廢各票計一元者一萬八千六百三十五張五元者一萬五千六百一十一張十元者一萬二千四百四十七張百元者九千六百三十三張千元者二千七百四十三張請由部派員蒞局監視滙毀等因到司查前印五年公債第二次換發新票當日並未由本部派員監印此次燬銷餘額作廢各票應即由

貴局自行派員監視滙毀完全負責無庸由部派員監視相應函復

貴局查照辦理此致

財政部印刷局

財政部公債司啟



中華民國十四年三月三十一日

大河溝煤礦公司來函

逕啓者敝公司擬印工資券三種需特別銅版花以杜假冒惟接洽多次迄未見

貴局銅花樣本無從定奪茲特專函奉達請

派員將銅花樣本送來選擇並希

核實估價爲荷此致

財政部印刷局

大河溝煤礦總公司啟 三月三十一日

全國菸酒事務署來第一九八二號公函

逕啟者本年一月間本署向

貴局訂印紙菸出廠捐二角印花二千萬枚業經簽訂合同在案茲復經雙方同意改訂本合同條文將  
第一條二角一種改爲二角一元二元三種另付製版費四百元第四條二角印花二千萬枚改爲二角

者六百萬枚一元二元者各七百萬枚其餘規定仍照原約辦理比項條文經

貴局繕就兩分送署簽定除由本署存留一份外其餘一分已交由

貴局稽科長携回相應函請

查照見復以憑備案此致

財政部印刷局

中華民國十四年四月一日

### 山西大學來函

逕啓者本校工科機械採礦兩班學生畢業期屆各門學科均將授完亟應旅行各處一擴眼界素仰

貴局規模宏大組織完備茲特派該科教授蘭君梅五常君子成帶領該兩班學生四十一人前往參觀

藉廣見聞而增學識至時務請

惠予接洽指導一切無任感荷相應函達並頌

公綏此致

印刷局

山西大學校啓 四月三日

京師公立第一女子中學校來函

逕啟者敝校高中師範科及舊制四年級學生均將畢業擬令在京內參觀各項社會事業以資攻錯茲定於四月七日下午一時半由敝校教職員率領學生前往

貴局參觀屆時尙乞

予以招待指導一切至爲感禱此致

財政部印刷局

京師公立第一女子中學校啓 三月二十三日

庶務課長呈文

呈爲貞字住室因歷年失修房頂坍塌滲漏損壞擬請落地拆修仰祈

鑒核事竊查貞字員司住室房頂坍塌四間滲漏損壞二間均不堪居住而屋內柁樑已斷屋身歪斜若不趕速拆修難免發生危險業經通知該住室員司遷移他處暫爲借宿以便尅日興工落地拆修擬請

將原有六間在元字住室東遷造九間以資擴充而免窄狹除所有原料選用不敷外估計添補瓦木工料價洋七百五十元有奇所擬是否有當理合具文呈請

鑒核伏乞

批示遵行謹呈

局長

庶務課課長趙蓮峯

中華民國十四年四月十一日

### 北通潞河中學校來函

敬啟者敝校每屆春季恒率畢業各生前赴各大工廠暨實業等機關分別參觀俾資教益查去年春季

敝校經濟學生曾赴

貴處參觀一次渥蒙

招待感激莫名茲敝校理科學生亦擬訂於五月二日仍赴

貴處參觀並由該科主任導引前往如荷

金諾即請  
賜覆以便屆時起程不勝感盼之至專此

敬頌

公綏

潞河中學校辦公處謹啟 四月二十三日

倉庫課課長呈文

爲呈報事本年四月二十三日部派員陳傑檢察員鄭於賓銷燬本局一月至三月積存之印花稅廢票計壹分票捌千張貳分票伍百張經完成課拆封點數相符在機器課焚燬完竣理合呈報

鑒核謹呈

局長  
會辦

中華民國十四年四月 日

倉庫課謹呈

天津南開大學來函

事務 文書

逕啓者敝校前用

貴所印就之五聯單領款收據現將用罄茲奉上郵票百分乞

檢收後即將五聯單擲下一冊所餘郵票請附單內見還爲荷此致

財政部印刷局台鑒

附百分郵票(計一冊)

天津南開大學啟 四月二十二日

### 司法部總務廳來函

逕啟者本部現擬續印期票印紙十二萬張茲特將種類數目開單送請

查照迅予照印該價若干俟印就立即照付此致

財政部印刷局

計開

四角 三萬張 二元 三萬張 八角 三萬張 四元 三萬張

以上共計拾貳萬張

中華民國十四年四月二十七日

河南全省捲菸特稅處來函

逕復者接准

貴局函開逕啟者案查貴處捲菸特稅標一項向蒙關顧交與敝局印製在案查敝局近來對於承印各處稅標如花紋風景等項均更日加考求務期精美而且紙張堅韌交貨迅速久荷各界所推許無俟敝局之贅言因思貴處菸稅暢旺甲於各省所印稅標經年之久諒不無告罄之虞如荷關垂前誼藉資熟手仍將上項稅標繼續交製則敝局即當派員前往接洽商訂一切况各種手續曾經辦理有案可循則諸事自多便利至於印價一層必當格外克己以表歡迎而昭優待用特專函奉達即希查照見復爲荷此致等因准此查敝處現存各標爲數尙多一俟各標行將用罄必須訂印時再行專函奉商以副

雅命相應函復

貴局查照是荷此致

財政部印刷局

河南全省捲菸特稅處啟

中華民國十四年四月二十五日

朝陽大學來函

敬啟者茲有本校大學商科四年級學生十七名因畢業在即擬於五月十四日(星期四)下午二時由  
教職員率領前往

貴局參觀以資實驗用特專函奉達如無窒礙之處即祈屆時派員導引招待一切如有其他不便情形  
亦祈迅予示復再行商辦肅順頌

台綏此致

財政部印刷局

北京私立朝陽大學啟 四月二十八日





倉庫

◎倉庫

◎倉庫課三月份紙料四柱一覽表

品名	原存	存	量	數	新收	量	數	開除	量	數	現存	量	數
品	名	原	存	量	數	新	收	量	數	開	除	量	數
宜	紙			一百張				一百十三張			一百六十三張		五十張
重	紙			二十四刀半				無			八刀		十六刀半
六	紙			五十四刀				一刀			五十四刀		一刀
五	紙			二刀半				無			半刀		二刀
中	紙			無				二刀			二刀		無
毛	紙			無				三千七百張			三千七百張		無
邊	紙			無				無			二張		八十一張
紙	紙			八十三張				無			二張		七十三張
粉	紙			七十三張				無			無		七盒
連	紙			七盒				無			無		三十九令六成
紅	紙			三十九令六成				無			無		十帖
梅	紙			十帖				無			無		八十四張
紅	紙			無				無			無		四十五張
油	紙			無				無			無		四十五張
淡	紙			無				無			無		四十五張
黃	紙			無				無			無		四十五張
磁	紙			無				無			無		四十五張
青	紙			無				無			無		四十五張
試	紙			無				無			無		四十五張
驗	紙			無				無			無		四十五張
唐	紙			無				無			無		四十五張
枳	紙			無				無			無		四十五張
四	紙			無				無			無		四十五張
半	紙			無				無			無		四十五張
號	紙			無				無			無		四十五張
栗	紙			無				無			無		四十五張
色	紙			無				無			無		四十五張
見	紙			無				無			無		四十五張
返	紙			無				無			無		四十五張
美	紙			無				無			無		四十五張
色	紙			無				無			無		四十五張
圖	紙			無				無			無		四十五張

厚型紙	炭素紙	橙色素紙	四寸卡紙	六寸卡紙	八寸卡紙	十寸卡紙	天字紙	地字紙	元字紙	恒字紙	豐字紙	華字紙	怡字紙	協字紙	成字紙	信字紙
七令	三百六十六張	十一張	八十八張	一打	三打	四十九張	十九萬五千五百零二張	三十六萬零九百零九張	二千八百四十九張	二百七十八令九成分七	二百八十三令	六百四十四令二成分八	三百五十二令一成分八	三十五令七成分五	三千零八令六成分四	四百四十一令八成分七
無	無	無	無	無	無	無	無	無	無	二百八十三令	無	無	無	無	無	無
無	一百張	無	無	無	無	無	無	無	無	二百八十三令	無	無	無	無	無	四十七令一成分五
七令	二百六十六張	十一張	八十八張	一打	三打	四十九張	十九萬五千五百零二張	三十六萬零九百零九張	二千八百四十九張	二百四十八令九成分七	二百八十三令	六百四十四令二成分八	三百五十二令一成分八	三十五令七成分五	三千零八令六成分四	三百九十四令七成分二

一〇〇	二五〇	一三〇	二模	四模	五模	六模	七模	一〇〇	一二〇	一五〇	一八〇	棉	支	花
道林紙	道林紙	道林紙	造紙	造紙	造紙	造紙	造紙	模造紙	模造紙	模造紙	模造紙	料紙	票紙	票紙
三十六令六成	十八令半	八令八成	一百六十八令	十三令	三十九令七成七分	三十五令	五十八令	九令八成三分	無	七成五分	二令一成	三令	一百一十一令八成七分	一百一十二令五成五分
無	無	無	無	無	無	無	無	六令	無	無	無	無	無	一百令
十令	無	二分	無	無	無	五令	二令三成六分	六令	七成五分	四成二分	無	十二令六成八分	無	一百六十九令四成四分
三十六令六成	十八令半	六令八成	一百六十八令	十三令	三十九令七成七分	三十令	七令四成七分	無	無	一令六成八分	三令	九十九令二成七分	一百一十二令五成五分	四十二令四成六分

包 皮 紙	黃 表 古 紙	小 簿 記 紙	大 簿 記 紙	蠟 紙	色 洋 紙	雪 光 紙	報 紙	銅 版 紙	石 印 紙	三六 道 林 紙	四十 道 林 紙	五十 道 林 紙	八十 道 林 紙	八五 道 林 紙	九十 道 林 紙
七十一令	無	三十六令	三十四令七成分	九百九十五令	一百四十令零八成分	十一令半	一令	四百五十五令四成分	四百九十一令	二十六令五成分七分	十八令一成三分	三十六令四成分七分	四令九成分	半令	六令半
無	六令	無	六十五令	九十令	二令	八十令	一百零五令	無	無	無	無	無	無	一令	無
一令半	六令	無	五十三令四成分三分	五百六十六令	五令	四十令	一百令	二成	無	無	無	無	一令八成分二分	一令	四令
六十九令半	無	三十六令	四十六令三成	五百十九令	一百三十七令八成分	五十一令半	六令	四百五十五令二成分	四百九十一令	二十六令五成分七分	十八令一成三分	三十六令四成分七分	三令零八成分	半令	二令半

明信紙	名片	卡片	高麗紙	棉料皮紙	洋信紙	各色書皮紙	藥水紙	吃墨紙	十號紙	十六號紙	二十四號紙	二十八號紙	四八號紙	白紙	紅紙
十四萬二千七百零三張	三千六百六十一盒	一千七百三十六張	二百三十張	五令	二百十三令七成分	一百零六令	三十五令	一萬五千六百九十張	八千七百二十二張	無	一百九十三張	八百四十一張	五百四十七張	無	五千五百零六張
無	無	一萬零五百六十七張	無	無	無	無	無	十張	無	四十二張	無	三千二百張	七百六十張	四十張	無
二百張	二盒	一萬一千一百十五張	無	無	四成分	二令	無	一百十八張	五十六張	四十二張	六十張	一千九百張	八百二十八張	四十張	八張
十四萬二千七百零三張	三千六百五十九盒	一千一百八十八張	二百三十張	五令	二百十三令三成	一百零四令	三十五令	一萬五千五百八十張	八千六百六十六張	無	一百三十三張	二千一百四十一張	四百七十九張	無	五千四百九十八張

附記	十四黃	十二黃	三黃	四十黃	東洋	考皮	黃厚	畫圖	銅圖	地圖
	紙板	紙板	紙板	紙板	棉紙	紙	紙	紙	紙	紙
	無	無	無	無	無	四令	一令一成九分	三十一令二成	九令半	十一令七成九分
	二十四張	七百八十張	二百七十六張	一百一十一張	一令	無	無	無	無	無
	二十四張	五十二張	二百七十六張	一百一十一張	一令	無	無	無	無	無
	無	七百二十八張	無	無	無	四令	一令一成九分	三十一令二成	九令半	十一令七成九分

●倉庫課三月份顏料四柱一覽表

品名	原存	收量	除量	現存
品名	原存	收量	除量	現存
銀	三十七包	無	二十八包	九包
糖	十二磅	無	無	十二磅
顏料	八磅	無	無	八磅
黑	無	三千八百六十九磅	三千八百六十九磅	無
白	無	二千零二十磅	二千零二十磅	無
大	無	六磅半	六磅半	無
黃	一千八百四十磅	無	一磅	一千八百三十九磅
鉛	無	二包	二包	無
藍	八磅	無	無	八磅
酒	四磅	無	無	四磅
泥	無	三十包	三十包	無
青	二百八十八盒	無	一盒	二百八十七盒
硫	五磅	無	無	五磅
酸	無	無	無	無
油	無	二盒	二盒	無

倉庫

倉庫課三月份顏料四柱一覽表

七



油	墨	一萬零六百十五磅	一百九十一磅	三百二十六磅	一萬零四百八十磅
大	紅	九百四十二磅	無	二百磅	七百四十二磅
來	克	六千四百七十零半磅	無	無	六千四百七十零半磅
米	落	四萬二千七百六十磅	無	五百六十磅	四萬二千二百磅
群	青	一百五十磅	無	無	一百五十磅
盤	光	二百磅	無	無	二百磅
紺	青	七千五百六十五磅	無	無	七千五百六十五磅
瓦	司	一萬七千三百五十二磅	無	無	一萬七千三百五十二磅
堅	軟	一萬八千六百六十磅	無	無	一萬八千六百六十磅
紫	顏	四千四百七十三磅	無	無	四千四百七十三磅
銘	綠	五百二十七磅	無	無	五百二十七磅
亞	鉛	二萬九千四百九十二磅	無	一千四百二十二磅	二萬八千零七十磅
鉛	白	二萬三千二百八十二磅	無	無	二萬三千二百八十二磅
酸	鉛	三千七百四十八磅	無	三千二百五十九磅	四百八十九磅
黃	血	六千九百七十磅	無	一千零五十磅	五千九百二十磅
鹽	鹽	二百磅	一百七十三磅	一百七十三磅	二百磅

記 附	奇 性 曹 達	礪 酸	重 鎊 酸 加 里
	三 千 三 百 十 五 磅	二 千 七 百 磅	一 千 三 百 二 十 八 磅
	一 萬 零 五 百 八 十 磅	無	無
	四 千 六 百 六 十 九 磅	無	無
	九 千 二 百 二 十 六 磅	二 千 七 百 磅	一 千 三 百 二 十 八 磅

倉 庫 倉庫課三月份原料四柱一覽表

●倉庫課三月份藥料四柱一覽表

品名	原存	數量	新收	數量	開除	數量	現存	數量
四寸乾片		十打	五打		五打			十打
六寸乾片		二十七打	無		無			二十七打
八寸乾片		十二打	無		無			十二打
十寸乾片		八打	無		無			八打
十二寸乾片		十三打	無		無			十三打
蠟		無	八十磅		八十磅			無
甘油		無	七十五磅		七十五磅			無
黎青		三十四磅	無		五磅			二十九磅
錄		一小瓶	無		無			一小瓶
形解墨		五塊	五塊		十塊			無
紅矾		十一磅	無		無			十一磅
礪砂		十二磅	無		無			十二磅
哥羅甸		七十九瓶	四瓶		六瓶			七十七瓶
冰醋酸		一百三十五磅半	無		一磅半			一百三十四磅

硫酸加里	印度模	模	邊素而模	砥給四多里	安息香	杉脂	八米士	馬士吉古	雲母	酒精	煥酸曹達	錫酸	鹽酸	糖酸	硫酸
九磅	二十八磅	十六磅	三十磅	十五磅	一磅	六磅	三十磅	八磅	四十磅	二百八十八磅	四磅	九十磅	二磅	無	一萬零八百磅
無	無	無	無	無	無	無	無	無	無	二磅	無	無	無	七十八磅	無
無	無	無	無	無	無	無	無	無	無	一百九十三磅	無	無	一磅	七十六磅	二千磅
九磅	二十八磅	十六磅	三十磅	十五磅	一磅	六磅	三十磅	八磅	四十磅	九十七磅	四磅	九十磅	一磅	二磅	八千八百磅

沃 皮 加 里	炭 酸 加 里	富 而 馬 林	尼 好 芬	福 林 及	鹽 煤 水	溴 素 安 母 尼 亞	硫 青 酸 安 母 尼 亞	色 素 液	錳 澱 粉	錳 酸	魚 膠	安 母 尼 亞 水	沒 食 子 酸	硝 酸 銀	磷 片
二十瓶	八十五瓶	四瓶	十瓶	一瓶	十瓶	六瓶	一瓶	八瓶	八十五磅	五十七磅	十二瓶	十磅	七盒	無	一磅
無	無	無	無	無	無	無	無	無	無	無	無	無	無	無	無
無	無	無	無	無	無	無	無	無	無	無	無	無	無	無	無
二十瓶	八十五瓶	四瓶	十瓶	一瓶	十瓶	六瓶	一瓶	八瓶	八十五磅	五十七磅	十二瓶	十磅	七盒	無	一磅

記	附				
	精鹽	枸椽酸	青酸	無水硫酸鈉	脫指棉
	七磅	二磅	十七磅	無	無
	無	無	十五磅	一磅	一磅
	七磅	一磅	二十八磅	一磅	一磅
	無	一磅	四磅	無	無

## ◎倉庫課三月份五金料四柱一覽表

品名	原存	數量	新收	數量	開除	數量	現存	數量
方鋼		十五磅		無		無		十五磅
元鋼		二百八十五磅半		無		無		二百八十五磅半
元鐵		五百二十六磅		二磅半		二磅半		五百二十六磅
方鐵		五百零五磅		無		無		五百零五磅
熟鐵版		七千三百五十九磅		無		一百二十七磅半		七千二百三十一磅半
扁鐵		無		四百九十七磅		四百九十七磅		無
各種生鐵環		無		四千四百五十九磅半		四千四百五十九磅半		無
縫針		一千一百六十三包		無		二十三包		一千一百四十包
雕刺刀		三十九把		十一把		十一把		三十九把
三角刀		三十六把		無		無		三十六把
磨平刀		六十五把		無		無		六十五把
小裁刀		無		七十把		七十把		無
鋼絲		無		二十二磅半		二十二磅半		無
鐵絲		無		六十磅		六十磅		無

銅	銅	銅	銅	鐵	銅	銅	照	方	元	黃	紫	元	洋	銅	鐵
眼	油	線	字	水	汽	目	橡	銅	黃	銅	銅	紫	紫	銅	絲
圈	虛	殼	門	門	版	版	條	條	條	版	版	銅	釘	釘	釘
三十五只	一把	八十三支	一千五百只	十二只	一只	四塊	六十三塊	一千一百零一磅	五百七十二磅七成分	九十九磅	六十八磅	九百六十四磅二成分	二十三磅	無	無
一千零五十只	無	無	無	無	四只	無	無	無	無	無	四十七磅	無	二百十一磅	十磅	四十五包
一千零五十只	無	無	無	無	四只	無	十八張	無	二十八磅七成分	無	無	無	六十五磅半	十磅	四十五包
三十五只	一把	八十三支	一千五百只	十二只	一只	四塊	四十五張	一千一百零一磅	五百四十三磅	九十九磅	一百十五磅	九百六十四磅二成分	一百六十八磅半	無	無



五	鉛	洋	白	錫	錫	點	錫	錫	錫	鉛	鉛	鉛	鉛	鉛	皮	銅
金		鐵	鐵			銅	錫	錫	版	邊	管	皮	絲	絲	帶	絲
		箱	鐵			錫	錫	版	版	線	管	皮	網	網	釘	網
		皮	鐵			錫	錫	版	版	線	管	皮	網	網	釘	網
一千一百九十八磅	六十零半磅	無	五百零五張	一千八百零二磅	二千零八十八磅半	三十七磅半	無	一塊	三十五打十一支	五百三十八磅	無	無	無	無	無	八只
無	無	二十張	無	無	無	無	三磅	無	無	無	無	十八張	九十碼	十二磅	一包	無
無	無	二十張	十五張	一千六百五十八磅	十磅	二磅半	三磅	無	無	無	無	十七張	九十碼	十二磅	一包	無
一千一百九十八磅	六十零半磅	無	四百九十張	一百四十四磅	二千零七十八磅半	三十五磅	無	一塊	三十五打十一支	五百三十八磅	一磅	無	無	無	無	八只

倉庫 倉庫三月份五金料四柱一覽表

機器鋼練	打孔機刀	皮齒輪	打孔針輪	號碼零件	號碼機	水平器	灣頭	三通	管子根母	管子接頭	管子堵頭	管子箍	油尼箍	鋼管子	管子
三掛	十二只	十二只	二只	五百三十件	八份	三支	一百九十四只	四百六十五只	四十九只	四十七只	九只	八十八只	三十九只	六十尺	無
無	無	無	無	無	無	無	十一只	三只	無	無	無	無	無	無	一百九十二尺三寸
無	無	無	無	一百五十件	無	無	十三只	五只	無	無	無	無	無	無	一百九十一尺三寸
三掛	十二只	十二只	二只	五百八十件	八份	三支	一百九十二只	四百六十三只	四十九只	四十七只	九只	八十八只	三十九只	六十尺	無

倉庫 倉庫課三月份五金料四柱一覽表

汽 門	陶 盒 汽 包	生 鐵 管	生 鐵 支 管	鋼 郎 頭	玻 璃 管	汽 燈 頭	銼 刀	鋼 畫 規	三 角 鋼 尺	繪 圖 具	打 孔 針	纏 鐵 絲 輪	鐵 爐 口	刨 鉛 筆 機	皮 帶 卡 子	
	十只	十只	八百五十尺	九十支	一把	六十四支	一百十九只	十八把	七只	二十二只	五支	四千枚	二個	一只	一具	一百九十八只
	無	無	無	無	無	無	無	八把	無	無	無	無	無	無	無	無
	無	無	無	無	無	無	無	八把	無	無	無	無	無	無	無	三十只
	十只	十只	八百五十尺	九十支	一把	六十四支	一百十九只	十八把	七只	二十二只	五支	四千枚	二個	一只	一具	一百六十八只

附 記

鐵	汽	法	礦
筋	爐	藍	邊
	子	盤	機
五百五十磅	三十節	十一件	一架
無	無	無	無
無	無	無	無
五百五十磅	三十節	十一件	一架

倉庫・倉庫課三月份五金料四柱一覽表

## ●倉庫課三月份雜料四柱一覽表

品名	原存	收量	除量	現存
銅絲刷	一打	無	無	一打
方板刷	三把	無	無	三把
洋板刷	十三把	無	無	十三把
長柄刷	無	一把	一把	無
紙型小大刷	二十二把	無	無	二十二把
牙刷	無	七十六把	七十六把	無
獾毛刷	一百九十八把	無	無	一百九十八把
瓦罐	一千五百七十二只	無	無	一千五百七十二只
瓦蓋	六百五十只	無	無	六百五十只
漆	十二桶	無	無	十二桶
肉膠	一千三百五十五磅	無	八十磅	一千二百七十五磅
象皮膠	七打四只	無	無	七打四只
樹膠	六千零五十四磅	無	無	六千零五十四磅
德國膠	一千一百十磅	無	一磅	一千一百零九磅

砂	玻	粗	畫	棉	砂	石	青	擦	月	洋	金	玻	最	明	圓
布	璃	毛	筆	花	輪	條	石	版	份	皂	鋼	璃	上	膠	膠
九十六張	板	筆	筆	花	輪	條	石	砂	牌	邊	砂	器	鏢	膠	膠
	二塊	無	無	無	二十一	無	三十塊	二十七件	三萬七千九百八十支	四十九條	無	四件	三磅半	一百九十四包	無
六百三十張	無	一百三十支	七十支	二斤	一只	二打	無	無	無	四百條	二百九十三磅半	三件	無	無	二百磅
五百四十八張	無	一百三十支	七十支	二斤	無	二打	無	無	無	四百三十三條	二百九十三磅半	三件	無	二包	一百六十一磅
一百七十八張	二塊	無	無	無	二十二只	無	三十塊	二十七件	三萬七千九百八十支	十六條	無	四件	三磅半	一百九十二包	三十九磅

砂	海	油	絨	蠟	蘇	洋	漆	雞	隔	顯	城	石	線	漿	粉
紙	棉	絲	繩	線	線	線	片	紙	紙	鏡		粉	粉	子	
二百十四張	無	二十五磅	三百六十尺	二百四十四把	三百十三軸	八軸	無	八百零三磅半	四十方寸	七只	無	無	五萬四千零二十六磅	無	二百四十六磅
一百九十六張	十塊	無	無	九十六把	三百十七軸	三十六軸	二百一十一磅	無	無	無	五千磅	五千五百磅	無	一百二十只	無
三百五十六張	十塊	無	無	一百九十把	二百五十三軸	四十二軸	二百一十一磅	十五磅	無	無	五千磅	四千磅	無	一百二十只	無
五十四張	無	二十五磅	三百六十尺	二百五十把	四百七十七軸	二軸	無	七百八十八磅半	四十方寸	七只	無	一千五百磅	五萬四千零二十六磅	無	二百四十六磅

記	白	松	押
<p style="text-align: center;">附</p>	糖	香	白粉
	無	四十五磅	一袋
	四百磅	一百零二磅	無
	四百磅	一百四十七磅	無



## ●倉庫課三月份油料四柱一覽表

品名	原存	數量	新收	數量	開除	數量	現存	數量
加士達油		一瓶		無		無		一瓶
地紋油		一百二十八磅		無		無		一百二十八磅
乾燥油		一百十三磅		八十五磅		無		一百九十八磅
三印油		二瓶		十八瓶		十八瓶		二瓶
透光油		五桶		無		無		五桶
黃亮油		一千六百十八磅半		無		四磅半		一千六百十四磅
瓦尼司油		二千一百六十磅		三十五磅		一百十五磅		二千零八磅
銻瓦司油		三桶		無		無		三桶
各色鉛油		十八桶		一桶		一桶		十八桶
松香油		無		四桶		四桶		無
林西油		八百零六磅		無		一百七十磅		六百三十六磅
汽油		無		四十二桶		四十二桶		無
煤油		二十五桶		八十桶		八十三桶		二十二桶
機器油		二千六百八十四磅		無		一千五百十磅		一千一百七十四磅

附

記

蘇	汽
油	缸
無	油
無	八百七十七磅
二百七十一斤	四百磅
二百七十一斤	二百磅
無	一千零十七磅

倉庫 倉庫三月份油料四柱一覽表

## ●倉庫課三月份電料四柱一覽表

品名	原存	數量	新收	數量	開除	數量	現存	數量
燈泡	七只		六十二只		四十八只		二十一只	
絲口	無		十七只		十七只		無	
磁罩	無		十二只		十只		二只	
罩卡	十一只		三只		十一只		三只	
吊線	二十三只		無		十只		十三只	
磁卡子	二付		二十八付		三十付		無	
全電燈	無		四份		四份		無	
磁珠	六十只		無		無		六十只	
黑電線	五千四百七十二尺		一百五十尺		二百五十尺		五千三百七十二尺	
白電線	無		四百四十六尺		四百四十六尺		無	
光電線	三磅		無		無		三磅	
絨電線	八磅半		無		無		八磅半	
電鈴線	一磅		無		一磅		無	
保險珠	四百五十四只		無		無		四百五十四只	

## 附記

拉	電	電	破大	磁	試	穿	元	大	尼	乾	炭	獎
地	鈴	表	電殘	灣	電	線	電	電	布	電	精	精
	按		燈電	頭	表	管	門	門	帶	瓶	棍	板
	手		斑									
十一份	無	十只	十一只	十只	一件	一根	一只	一份	一盤	無	六百根	一百九十二塊
無	三只	無	無	無	無	無	十五只	無	二盤	四十只	無	無
七份	三只	無	無	無	無	無	十四只	無	二盤	四十只	無	無
四份	無	十只	十一只	十只	六件	一根	二只	一份	一盤	無	六百根	二百九十二塊

## ●倉庫課三月份布皮料四柱一覽表

品名	原存	數量	新收	數量	開除	數量	現存	數量
面絨		三百零九尺半		三百三十尺		五百八十六尺半		五十三尺
絨布		四百零二尺		無		二十二尺三寸		三百七十九尺九寸
法藍絨		三疋		無		無		三疋
裕連絨		無		一疋		一疋		無
膠布		一千四百十尺半		無		六十四尺半		一千三百四十六尺
方眼紗		七疋		無		無		七疋
磁青綾		六十八張		無		無		六十八張
漆布		三百五十尺		無		無		三百五十尺
書皮布		三千三百零五碼半		九十七碼		三百八十三碼半		三千零十九碼
拭版布		五十九疋		二百十疋		二百五十一疋半		十七疋半
大粗布		四疋		四十八疋		四十八疋		四疋
帆布		五千二百七十一尺		無		八十六尺半		五千一百八十四尺半
九鳳布		無		三疋		三疋		無
緞面布		二十尺零八寸		無		無		二十尺零八寸

羊	牛	膠	膠	膠	元	小	帆	帆	四	三	二	一	一	棉	白
皮	皮	皮	皮	皮	皮	皮	布	布	寸	寸	寸	寸	寸	紗	布
一百二十八張	無	二千五百五十二只	十一只	八十六磅半	一百九十七尺半	七百三十五只	一百零五尺八寸	三百零八尺	無	七百八十四尺七寸	無	一百九十四尺五寸	一百十六尺三寸	二千二百零八磅半	無
無	六十二磅	無	無	無	無	無	無	無	二十尺	無	五十尺	無	無	無	八十七尺
無	無	無	無	無	無	無	十六尺七寸	十八尺	二十尺	三十五尺	五十尺	二十尺零八寸	十二尺半	四百零五磅	八十七尺
一百二十八張	六十二磅	二千五百五十二只	十一只	八十六磅半	一百九十七尺半	七百三十五只	八十九尺一寸	二百九十尺	無	七百四十九尺七寸	無	一百七十三尺九寸	一百零三尺九寸	一千八百零三磅半	無

皮	盤	水壓機皮圈	水壓機皮紙輪	膠皮水門墊	象皮	象皮	象皮棍
滾筒	根	圈	輪	墊	皮	皮	皮棍
三根	一百二十七磅	二件	六只	五十只	三十八只	三十八只	十八打
無	十六磅半	無	無	無	無	無	無
無	十六磅半	無	無	無	無	無	無
三根	一百二十七磅	二件	六只	五十只	三十八只	三十八只	十八打

附

記

●倉庫課三月份木料四柱一覽表

品名	原存	存量	數	新收	量	數	開除	量	數	現存	量
釘紙板			五付			無					五付
三尺木定規			四支			無					四支
三角木定規			三十三支			無					三十三支
雲形定規			二十一付			無					二十一付
黃楊木			三十一塊			無					三十一塊
白松木			無			二十五件					無
紅松木			無			一百三十二件					無
榿木			無			十二件					無
桂木板			無			二件					無
榿木柄			無			十九只					無

附記

倉庫

倉庫課三月份木料四柱一覽表

三十一



倉庫 倉庫課三月份煤炭四柱一覽表

●倉庫課三月份煤炭四柱一覽表

三十二

品名	原存量	新收量	開除量	現存量
元末煤	三噸零三分七釐	三百七十六噸零四五	一百四十二噸零二九	二百三十八噸零五三
紅煤	三十八噸六成二分五釐	四百六十噸零一成八五	四百四十二噸七成三分五釐	五十七噸零四八
木炭	無	九千七百五十一磅	九千七百五十一磅	無
硬煤	一千斤	二千四百斤	三千四百斤	無
焦炭	無	一千零二十七磅	一千零二十七磅	無

附

記

工務



# ◎工務

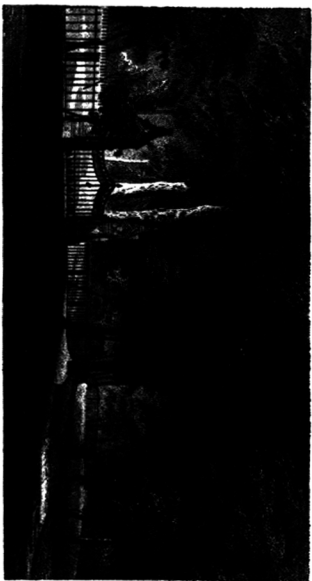
## ●完成概況

天下事原始必須要終，開物總期成務，改良制作，固在乎考究內容，炫美觀瞻，尤在乎整齊外表，稍有不慎，則仿造之弊由此而生，所關良非淺鮮，而且秩序偶紊，經理偶疏，斷不能於商業競爭之世，都塵林立之中，出人頭地，自保令名，一事一物，端貴完成，經營印刷業者，於此更當三改意焉，考之莊子，不以物挫志之謂完，徵之廣韻，凡功卒業就謂之成，釋文釋義，瞭然甚明，果對於完成二字，刻意精研，不容絲毫輕忽，庶足以款動社會心理，鄭重製品，以爲發展事業之根本，本局創自有清末季，當時規模未備，至民國二三年後，逐漸進步，成績浸彰，至今日堪爲全國印刷之冠，屬於工務方面者，分置製版製色印刷完成活版機器六課，各有專責，彫鏤銅版銅版屬之製版課，配造油墨屬之製色課，銅版銅版印刷屬之印刷課，石版鉛版鋅版三色版鑄字裝訂圖畫排版等，統屬之活版課，全局機件發動修配等事，屬之機器課，完成課爲完成各種有價票券工作而設，因印刷活版各課，只將票面印成，卽爲手續終了，其一切乾燥上膠壓平裁切打孔挑選以及包封等項工作，端賴完成課以蕺其事，票券至此，手續完備，始爲成品，發交倉庫課，分別轉發存儲，工作之繁，從事之細，其責任至深且鉅，蓋本局爲營業性質，營業首重信用，完成課爲成品出處，其將完備而未交出之票券，往往與市面流行者，只差一二層手續，卽可使用，稍有不

慎、影響太大，是以管理者時時嚴加防察，無微不至，是完成一課，不特爲全局印刷有價票券之重要課分，抑且爲保持本局信用之唯一基礎。課分四組一室，曰第一二三組，曰造紙組，曰廢票檢查室是也。每組斟酌事之繁簡，設組員一二人，其次爲領班，第一組及第三組，專作鈔票庫券公債，及一切有價證券。第一組分二處，曰乾燥，曰過膠，每處領班二人，乾燥處接收印刷課交來印成之票券，加以墊紙，收畢即入於乾燥室，過膠處有過膠機器，蓋票經膠水一度，則顏色堅固，紙質耐久，第三組分壓平、穿針、裁切、手裁、初選、複選、包封、七處，壓平處領收第一組已乾燥過膠之票，而壓平之，因票爲熱汽所烤，紙作凸凹形，故壓之使平也。壓平機分水力電力兩種，電力機又名過光機，因壓過之後而有光也。穿針處因針穿訂規矩也，蓋票券未經完成者，均爲數小張，或數十小張相連之大張，中有一線，爲套版與裁切之標準，穿針處以針訂其線，送裁切處，循規矩而裁之，裁切機分人力電力二種，其票券張數多寡不一，裁切機力所不能循規以裁者，則歸手裁處，用小刀截之，復由裁切處收回，裁成二連四連不等，但視手續之繁簡而定，總以不虛糜工作爲限。初選處取其裁成者一一挑選，劣者去之，有玷而可用者修理之，務使整齊一律，然後按數點交活版課，加印號碼圖章簽字地名等，完全印成後，再由第一組按數收回，復入乾燥室，俟完全乾透，再按數交第三組，其單張者直接由複選處收去，其二連四連者，復由裁切處收回，斷爲小張，再點交複選處，均加以精細挑選，如號碼簽字等印有錯誤，模糊不清，及偏斜不正之處，即行剔出。

囑活版課按數補印後，再爲交回，故複選處工作較繁，責任甚重，號碼一項，尤關重要，不容稍有疏懈，每千張加一號簽，經手人蓋章其上，以明責任，復選完成後，按數點交包封處，包封爲工作告終之處，票券輸出之所，責任尤重，該處工人，皆爲多年熟手，謹慎穩重者，每千張粘一號簽，註明某票由某號起，至其號止，經手人蓋章其上，如有短數等情，經手人完全負責，由此送交倉庫課，厥功成焉，第二組專作郵票印花稅票司法菸酒印花等票，內分九處，曰乾燥、上膠、壓平、量票、穿針、裁切、打孔、裝訂、包封，每處各設領班二三人，其乾燥壓平穿針裁切包封上膠六處工作，與一三組大略相同，並以壓過之票交量票處，以尺量票之修短，分別各從其類，然後穿針裁切打孔，其打孔處係用機器打各票之孔，每機有領機一人，以司其工，分單孔雙孔二項，雙孔者規矩不能少差，故工作尤難，領機者皆爲心細手敏，確有經驗之人，終日兢兢，慎重將事，猶恐孔有偏斜，全功盡棄，凡印刷不完全，與打孔歪斜者，均剔出作廢，其完全者即墊以蜡紙，然後點交包封，並由經手人蓋章，一而在本課登記已成數目，一面送交倉庫課，惟郵票如已完成，則卽直接送郵票監視處，眼同該處辦事人按數核收，同時並通知倉庫課登記，裝訂處專門訂郵票册本，內分併本、墊紙、裝訂、各手續，裝訂完畢，亦直接按數交郵票監視處，手續至此方爲完竣，廢票檢查室，設自上年秋季，本課爲票券叢集之所，事務龐雜，防微杜漸，惟恐不周，故有斯室之設，凡各組之有價證券，除已完成者外，其剔出之廢票，數無多寡，悉交該室詳確檢查，與各該票之總數相符，然後送交

倉庫課預備銷毀，該室並附存本局歷印各種票券標本，以備參考。此本課工作程序，自接收印刷活版各種票券起，至送交倉庫課止，其間票數之往返授受，各派專人經理，均有賬簿爲據，毫釐不爽，所以昭慎重而專責成。造紙組內分八項，曰提選、煮料、軋料、打料、配合、製紙、乾燥、乾版。其原料取于各課用廢之亂紙，及截毀之廢票，製紙法除採用西法外，並依土法製之。民國八年，特派課員于守沅管理該組事務，革除舊弊，改良新術，不遺餘力。嗣經與該組工匠等悉心研究，對於稅票包封紙及白紙版二項，頗着成效。其稅票包封紙，本局向所用者購自外洋，其質脆，其阻水力小，價復甚昂。今自製者其質綿，其阻水力大，且價省二分之一。按照本局每年可用數萬張，白紙版價較外購者省三分之二，專供活版課作各種底托，及本課包封墊稅票之用。餘各鈔票包封紙、長包封紙、方包封紙、契紙等，尤爲各課之要需，增進利益，挽回利權。於局務不無裨補。以上爲本課各組工作，及管理大概情形。其中除造紙組爲單獨工作外，其第一二三組及廢票檢查室，首尾相貫，休戚相關，雖事繁任重，然手續清楚，毫無遺誤。現正孜孜研究，以期日有進步，補助各課，爲中國唯一完全之印刷機關也。



鋼版雕刻西洋風景印品





著

譯

著

錄

# ◎著譯

## 呵羅版印刷術改造之概況書(續前期)

### 第四章 印刷法

第六 印刷法要義 コロタイプ印刷之原理甚爲簡單乃混於重クロム酸之セラチン膜經寫真種曝露於光線其觸光線之部分之セラチン膜一旦爲不溶解性只向其變質爲不溶解性之部附着黑汁已耳

不溶解之程度又視其種版之濃淡粗細而異其度從之黑汁附着之度亦至於生濃淡爲止此コロタイプ最主要之點黑白半調色之加減等悉只以一回之印刷得以顯之者也唯版爲セプチン版之故與其製版而印刷中易起變化甯在印刷時加以充分鍛鍊可也

### 第七 印刷需用之器具材料

#### 一、印刷機械

一台

全部鐵製其構造要點版面光滑之一處而已通常石版印刷機械兼用亦可

#### 二、印刷機械台

一台

用木材之有二寸五分角上下者此台須堅牢而四脚稍廣不使動搖故與普通者有別

三、肉練台

二台即二塊五兩光石

一種寒水石質堅固長一尺五寸闊一尺二寸上下之石板也當印刷之際用以延伸墨汁使附着於ルラー故須備革ルラー用及膠ルラー用之二塊爲要

四、革ルラー

一本

革ルラー者盛墨汁於版面之具用革所製之ルラー也長九寸徑三寸上下之圓筒形之木心緊張以矛革左右兩端有把

五、膠ルラー

數本

用革ルラー盛肉之後再用膠ルラー盛之膠ルラー長與革同

徑一寸三分上下心及柄皆爲鐵製把手則木質革ルラー可以購買製成者膠ルラー概爲自製

六、紙ルラー

一本

形與ルラー同只革之部分換以紙數十張卷成之物泛濫於タイプ版面之水氣用以吸收之紙普通用粗面西洋紙

七、手皮

一組

革ルラー甚重當伸肉盛肉之際用力滋大防手掌之擦過故用手皮一組不可忘也大二三寸厚

二分上下之厚革也

八、ルラー架

二個

革ルラー膠ルラー之輾轉面禁觸他物以防擦損之患故須用架架之其一一個則在使用後防  
埃者也

九、小洋刀

一柄

附着於革ルラー上之陳墨汁及塵埃等用大餐小洋刀抓落之

十、角筥

一個

以薄鋼鐵所製之彈機相仿之物用以在肉練台上練墨汁者也須擇腰部之堅強者爲要

十一、障子棹

一枚

大與機械之大相準印刷之際用以防紙之附着厚薄八分上下之鐵製輪廓糊以薄美濃布以  
ハラフィン適當之處截於圖畫之部分

十二、楔

數個

木製堅硬厚五分闊五分長三寸許之楔其形如



備八個爲要當印刷之際不使印刷

機械上平置之玻璃版左右前後搖動軋住四方之用

十三、定木及小刀

各一個

穿障子棒之際及其他入用頗多備平常通用者各一個足矣

十四、油壺及卸螺旋機

各一個

注油於印刷機械摩擦部面及機械各部之螺旋旋緊或卸下之時必要之小道具也

十五、海綿

數塊

海綿或稱ボオン其能吸收液體概成球狀當印刷之際注濕潤液於版面或將此移轉於容器務用上等者爲要

十六、碟子

二個

備廚房中使用之陶製中碟二個徑四寸許者印刷用裝濕潤液之用者也

十七、安紙臺

一個

未印刷已印刷之紙概須別置一台重重平疊宜設於印刷機械旁適當之地位

十八、安碟子台

一個

安放濕潤液之容器之台也構製如棚宜在機械前側爲宜勿使臨時搜尋倉皇

十九、防塵蓋

三個

印刷中休息之際及印刷後防塵土之堆積用此蓋蓋之大如石版或玻璃版深三寸上下肉紙  
台用二個印刷機械版面一個共三個也

二十、天ベン及スクリツパ

一組

此二件雖皆機械之附屬品亦爲機械本體以外不可不別備之物故說明之  
天ベン者使滑擦壓抑器之璧板也大與機械相應爲宜スクリツパ者一堅質木片裝置於壓抑  
器之下部長一尺闊二寸厚五分上下其側面之部分(即接觸於天ベン之部面)張一闊與木  
之厚同之革者也

二十一、グリセリン

一サ

自椰子油中所製之無色透明有甘味有乾燥性之粘狀液體也富於吸水性混合於水及酒精  
大凡之比例當操作種種セラチン膜之際使容易捲收及縮撓等本法當印刷之際作爲濕潤液  
用又製造ルラー時使帶不乾燥性混入於膠也

二十二、揮發油

一サ

洋油之原油蒸餾之分取出之無色透明之油也

極易蒸發又易發火故點燈用則不適用於洗滌油污タオプ用則用以拭掃墨汁也



二十三、ストンパータ

一サ

輕石之粉末也其色白印刷之際若樟子梓有污點則塗布之以預防之

二十四、ラード

一勛

將牛豚之脂肪分精製之物也爲一種粘狀的脂肪用於西洋料理此處則用以溶解墨汁并爲

天ペン滑料

二十五、機械油

一サ

混種油於鑛油之油可以減機械各部之摩擦使成滑溜不致擦損且連轉便利也

二十六、墨汁(上所云墨汁俱インキ也)

數種

コロタイプ用之墨汁務最上等者若石版則中等活版則下等已足矣上等者稱爲チヨークインキ已煮沸最良之油烟或其他之色素之亞麻仁油以此製之鍊合黃蠟使硬度適當之物也備  
黑赤黃藍綠各一サ或四半サ爲使コロタイプ用多墨刷故只用意於黑色者可矣

二十七、紙

數張

コロタイプ印刷雖無論何種之紙皆可印刷然多用者上等則ケントアイホリー中等則英六赤門  
コロソ(百五十勛以上)下等則此外以次之物須無赤味之純白紙爲適西洋紙有端書判四六

判菊判之三種各種大小不一故需用何種求何種可矣

普通概爲三十二面或二十二面譬如四六判而用菊判之大判則周圍裁下之紙皆爲無用  
雖過多甚不合算也

二十八、紙ルラー之用紙

數十張

卷於紙ルラー之紙若用上等西洋則不能吸水其下等粗紙雖能吸水每易粘住紙層大非所  
宜故須用下等粗紙中之最上等者如官報紙甚適於用也

二十九、障子梓之用紙

數張

張於障子梓之紙可用薄美濃大判卽和紙製圖紙以不引礬水者爲宜

三十、拭布

數十塊

工場中用以拂拭版面之一種襪襖布市上有專門賣此布之店分爲上下中三等一貫一束乃  
磨布片之消毒過者也

三十一、磨布(布セスリ)

數塊

用膠將粗金剛砂塗於其上之布如磨剃刀之布印刷機械生銹卽可用此布拂拭之使常清潔

爲要

## 第八 印刷順序方法

將欲爲印刷之時必先準備之件如下

一、將機械水平放置 將安放玻璃版之銚盤水平放置再置以水準器驗其是否前後左右並無傾偏蓋盛濕潤液於玻璃版上時一有傾偏則液每偏流於一方此大患也

二、スクリツパ之用意 張革於スクリツパ裝置天ベン之無瑕平扁之物天ベン之内面張一枚之羅紗(哈喇呢也)與天ベン同形(羅紗之四角羅紐四方緊張)天ベン之上部十分塗以ラード使スクリツパ之擦過粘滑爲要

三、油壺 凡機械磨擦之部分悉宜用油壺注油於其間務使輕滑爲要

四、練肉 將揮發油拂拭肉練台清潔將コロタイプ用之墨用圓篋移其少量於其上再以角篋練之肉若過硬則混以少量之ラード再細練之最後將台石平篇伸長之然後用革ルラー十分在上輾轉爲要

五、手皮之用意 纏於革ルラー之把手之手皮務使柔軟得自由施用故若買有新手皮宜用

二竹片交叉又住其裏面浸於水中約一晝夜許爲要

六、障子棒 當將印刷之前不可不先張以障子棒

先裁薄美濃大判半張周圍上以漿糊折曲於梓而附着緊張之待其漿糊既乾則塗以パラフィン也其方法在火爐上用左手支持障子梓右手持パラフィン紙之溫度適宜將パラフィン輕擦過則容易附着也パラフィン既塗以後再用布片輕擦之使全面均等然後冷之則紙緊張多數矣但塗パラフィン之面乃接觸於セラチン膜之面當時須分別之爲要

七、捲紙於紙ルラー 紙ルラー亦須在印刷前用意之此紙若上層濕須逐張取下故卷時慎宜留意即勿將漿糊滿塗全面致取下不易也通常卷至二十枚

八、ルラー之準備 コロタイプ印刷須有革ルラー及膠ルラー之兩種既如前述革ハラ若爲新物須於四五日前用肉盤上ルラー畢務使滾轉慣習爲要或若已用過一次之物則須用小洋刀抓落其上之陳墨汁爲要

膠ルラー因天氣之變遷易於過硬或至過軟故至少須備三本以上若過硬時不能顯膠ルラー之效能又過軟時不能取下墨汁反而染黑版面爲患滋大故宜用軟硬適中者爲要

九、版之浸水 定着後將一度既乾之玻璃版將欲着手於印刷之時須在一點鐘前浸於新鮮之水中爲要 浸過三十分乃至四十分鐘後取出之試吹膜面撥出氣可得認出膜面吸水膨脹之度也已十分濕潤之時取出之拭其水滴敷洋紙一張於印刷機之鐵盤上平置於其上也

須注意者此一張之外種砂一粒不可置於其旁爲要

十、濕潤液塗布 如上條所述裝置完畢之後四面用楔軋緊不使動搖後用拭布拂拭膜面次將ケリスリン合於等分量之水（此合法視版之軟硬及燒附之過不足等加減之者也）用海綿將此液塗布於膜面約經過五分鐘後再用海綿攝此液於碟子用拭布抹之次用紙ルラー滾轉之吸收上面之水氣然後盛墨汁者也

十一、印刷 ヨロタイプ與其製版上熱加研究甯若印刷上三致意焉故盛墨汁之法不可不加以詳密之注意 時當盛墨汁之際凡前既準備完畢豫在肉練台上使墨汁附着隙用革ルラー滾轉膜而再以膠ルラー在畫之細密之部分及半調色之部分滾轉之使肉確貼同時均勻其墨汁（墨汁嵌入之模樣對照下鋪之白紙可以透視而定其程度）次將欲印刷之紙接於膜面（正反面須注意）其上再置洋紙二張許蓋上天ペン將エリツパ向前方收下（當放下スクツパ時須使在最右端上之位置否則與玻璃版相離易致破損宜注意也）將前端之鐵嵌入於シリンドル之穴孔用左手將壓樺機之槓杆半回於右方適度樺壓其度左手壓抑槓杆且壓且用右手將隨フリゲルマ力輪之把手回轉之則載於版之鐵盤擦過天ペン且擦且通過スクリツパ之位置與版面以平等之強壓也其通過之度達於玻璃面之左端時將左手之槓杆

歸回舊位置スクリッパ既昇上將隨力輪向反對之方向回轉之則連續盤向左行歸回於舊位置也此時將スクリッパ昇上將天ペン向右開抬起取其所掩之紙徐徐將印刷紙剝落之於平寫真同樣半調色之印畫始印成也

先試印二三張以檢視其適當與否既定其模樣然後將先製成之障子枠位置其上而爲印刷畫之部分視適宜之形裁下之自後每面盛以墨汁必置此枠置印刷紙於枠上繼續行之可也印刷兩三回後水氣吸入於印刷紙之故倘爲天空或肖像則顔面等白部分必漸時黑汚此時雖些少之黑汚亦須用濕潤液浸之以拭布拭版面拭畢卽以紙ルラー滾之然後再盛墨汁者也

墨汁之附着不良之時盛以グリソリン之厚濃之液若附着過甚之時則用液之薄者爲可又陰影部之特黑之時可用唾液拭之蓋唾液乃鹽基性故陰影部之細密之部分可得明瞭但唾液屢用亦不良也

又アンモア水可爲墨汁之反拒劑牛膽可爲墨汁之受合劑可隨目的而用之然用此等物非在不得已時不用普通以グリソリン加減一切爲良也

盛墨汁之法強壓ルラー耳故徐徐回轉時可使墨汁附着反之輕壓ルラー且回轉甚速則墨

汁徒自版面飛去也此加減適當則墨汁得以自由自在濃淡如志盛於其上也

又版之過硬乃墨汁多入之故故練墨汁肉使稍帶硬且使附着於ルラー之分量略少爲宜反  
之版之過軟乃墨汁之入不良之故軟其墨且使多量附着可也

又膠ルラー硬軟之加減如墨汁過多時可用稍硬之ルラー反對之時用稍軟者差可補此欠  
點也耳

コロタイプ版與他木石金屬之版異爲ゼラチン膜之故印刷之數大有制限非可以一版而印數  
千枚者也偷製版完全印刷亦鍛練時亦只五百乃至八百通之印刷之外不堪用也然通常亦  
以五百爲限也

印刷過多則膜面易起種種之故障子矯正修理全視印刷技士之手腕靈敏熟練與否矣

## 第五章

第九 剝膜法要義 剝膜法者充當コロタイプ印刷之寫真種版之乾版膜將此膜自玻璃版剝落之

法也此法要點反轉之法也何以須反轉也蓋將人物寫真攝影將此攝影之種板自膜面視之  
則見左向而燒附於印畫紙時則爲右向之正畫然將燒於印畫之順序之處燒附於印刷用之  
版時印刷版之膜面爲正畫故欲將印刷版爲反對畫時非將種版改爲正畫不可此其所以必

要也

第十 剝膜需要之材料

一、スクキシ

一個

長七八寸闊二寸許之木質上挿以橡皮版如橢形之物也剝膜之際驅除膜與玻璃版之中  
所生之水泡氣泡也

(未完)



著  
譯

阿羅版印刷術改造之概況書



選

論

# ◎選論

## 述明圖案之意義

學習技手 王文通編  
活版課圖案組

圖案 (Design) 者。即對於某種物件之形狀。配色。及其裝飾等。以自己意思適當配置之。使觀者能起美感之有意的製作也。換言之。是製造物件以前用自己之考察。將物件之形狀構造。配色及裝飾之。三以圖畫表示之物也。夫良好之圖案。其自身固有之美的價值。尚亦須應用於實際製品。始得發揮其真價值。此圖案所以謂為應用美術。而由是製成之物品。即所以謂為應用美術品之理由也。現今各國之所謂圖案為工藝之母者。果何故哉。曰。蓋因製品之前提的圖案不良。則無論用何種貴重之材料。及優秀之技術。而其製品亦無價值也。是故一國之工藝。其從事斯業者。固不待言。即就一般之國民。苟無對於圖案之智識與趣旨。及批評之眼光。則不能望有進步發展矣。又圖案之種類頗多。詳細分別之。不勝其煩。茲大別之一為平面圖案。二為立體圖案。而平面圖案又分為二種。一為形狀色彩之圖案。二為平面之裝飾的圖案。但至立體圖案中亦分為兩種。一為形狀構造之圖案。二為立體形之裝飾的圖案是也。以後分類敘明。茲從略焉。



襍

項

蘇

蘇

## ◎雜項

### 本局工人青年會開成立大會記

民國十四年五月四日下午五時本局全體職員及工人齊集大樓前開工人青年會成立大會依排列向國旗行三鞠躬禮就席後由買局長主席報告開會宗旨並致訓詞周幹事宣佈會之簡章周總務科長褚工務科長先後演說均懇摯動人以故與會者歡欣鼓舞掌聲雷鳴頗極一時之盛後會衆向局長致一鞠躬禮表示謝意最後全體攝影而散

茲將會章訓詞及演說詞照錄於左

### 工人青年會之簡章

#### 第一條 定名

本會定名工人青年會

#### 第二條 宗旨

本會以聯絡職員及工人於工餘之暇共同研究德智體羣四育之發展爲宗旨

#### 第三條 職員

本會按委員制度選舉委員數位及各部設部長二人或因事繁幹事不敷辦事得隨時選舉各職員均

爲任期一年期滿由全體投票公舉舊職員可得連任

第四條 職務

委員爲代表職工人等討論一切會務并開會主席亦由委員會中臨時選舉各部部長司本部一切職務

第五條 會員

凡本局中之員司及工人等皆可爲本會之會員

第六條 部分

本會設有德育部智育部體育部羣育部

第七條 會所

本會會所設於財政部印刷局中

第八條 權利

凡會員皆有選舉及被選舉權

第九條 會務

德育部演講靈修會智育部工人學校閱書報體育部各種遊戲運動



工人青年會日程表

星期日	六同上	五同上	四同上	三同上	二同上	星期一 晨更 講演	時間 上午六點半 至七點半
自早九點至十一點演說	同上	同上	同上	同上	同上	運動	下午五點半 至七點半
				算術			下午六點半 至七點半
		漢文			英文		下午六點半 至七點半
		算術	英文	漢文	漢文		下午七點半 至八點半

賈局長演說辭

本局長任事已半年之久。而此半年中。幾無日不想將此會急速成立。以爲本局進步之基礎。俾各會員

將來亦因此有所成就。無如第一是款項問題。因前任虧空太多。這開辦經費。雖用不多。然亦一時無從籌措。第二是地點問題。因局中房屋毫無空曠。附近各處房屋又不合式。第三是人才問題。因為演說一事。非有才藝兼優品行純粹之人。不足以勝任而愉快。若不慎選其人。則此會即或成立。亦不過徒具形式。有何精神之可言。以上三種原因。現俱由本局長設法解決。而本會於是乎今天乃告厥成立。

本會今日成立。固然是可喜的一件事。然依鄙見看來。這還算不得可喜。古人有句話說得好。是靡不有初。鮮克有終。初之一字。本局長總算達到目的。而克終二字。則願與諸君共勉之。謹將鄙意畧述於下。所以求克終者。大抵不外乎是。諸君要知今日中國。如欲使之由弱返強。由貧轉富。除振興農工外。實無他法。農之一層。茲不具論。我等在工言工。試問中國今日之工。能與外洋頡頏乎。則無論何人必答之曰。不能。若詰其何以不能。必又答之曰。外洋工業發達已久。我國步趨在後。是以弗及。殊不知此言。乃出自頹墮自甘者流。誤我國工業進步者。皆此種似是而非之言階之厲也。諸君試思地球上。同是圓圓方趾之人。且人同此心。心同此理。上帝賦予人之性靈。不論中外。并無分別。特在人之智量如何耳。是設立此會。爲之聘演員。備圖書。無非爲培植智育之發達起見。蓋工有智育。則能日日進化。成爲良工。否則日日退化。變爲劣工。或爲惰工。必至將來一無成就而後已。雖然若儘講智育。毫不知衛生之道。以身體日漸瘦弱。精神日漸衰頹。這種工人。亦難期進步。故此會內又設有種種娛樂品。如拋球鞦韆等。

皆所以爲諸君體育之發達而設。不僅此也。慨夫我國道德淪亡。廉耻盡喪。至今日可謂已極。是以大局長設立此會。尤重德育一門。諸君皆係青年學子。作工之暇。居然肯翩然入會。其志可嘉。其品可見。我局內人員甚衆。或因事繁無暇入會。或因下工後。須回家侍奉。不能常來。均在所難免。惟望常來。將體育一門。特別注意。并於暇時。轉相傳述。使未聞知者。亦咸聞知。庶幾默化潛移。發人猛省。移風易俗。返還淳。工德既堅。工業自進。日後由此結團體。成組合。均可於德育一門擴而充之矣。以上所論體育。體育德育三項。即本局長設立此會之本意。然外洋工業之所以能發達者。亦不過能盡三者之量而已。故能盡其量。則能發達。能與之頡頏。並能超過之。所謂事在人爲耳。敬祝本會。從此進步。諸會員從此努力進步。

### 工務科長演說辭

今日爲本局工人青年會成立之日。諸位在工多年。除按時上下工外。率皆無增進道德發育身心之機會。茲幸

我局長蒞任斯局。於振興局務之餘。爲諸君設立斯會。向之無增進道德發育身心機會者。今則有此機會矣。欣幸何如。

夫本會之設立宗旨適間已蒙

局長殿般訓迪閱言高論欽佩莫名鄙人似已可以無言但鄙人與諸君相處業已十有餘年又烏可無一言以相告

愚見以爲此會之設立第一可以節省精力第二可以節省財力大凡一人之精力有限每日作工八時勞動之餘尋樂以補其苦是亦人情之常態然人心易放難收一旦馳心外驚則酣詡恆舞者有之游玩喪志者有之耗損精神莫此爲甚且現時生活程度日高一日聲色貨利之場何莫非金錢爲之先驅則耗費財力又可知矣今者下工之後有此青年會以娛樂身心進德修業既可節省精力則不至成爲惰工又可節省金錢爲日後老年之積儲爲現在事蓄之贍養至於將來能由此合羣力以成組合立公司是在諸君善爲之耳深望諸君努力進行俾勿負

局長此番作育人才之盛意而鄙人忝長工務亦與有榮施焉

本局通飭一則

爲通飭事查本局各課匠徒數以千計每日出入應加稽查以肅門禁茲制定銅質圓形門證分發各課徒着即日一律佩帶由稽查課按時檢查俾便區別並嚴訂罰則通飭遵照慎勿玩忽致干未便切切此

門證罰則如後

一此項門證祇限本局出入之用其他無論何處概不發生何種效力如有藉此在外滋事者分別重予以懲罰

一此項門證自通飭之日起均應一律佩於馬褂第二紐或大襟扣上以便識別如有陽奉陰違不正式佩帶者一經查出卽行記過一次

一門證有關出入宜加重視如有遺失除呈由主管課轉請補發外該匠徒應罰工資兩日以示警戒

中華民國十四年四月十四日

局長交議書 一則

查攷工日記之設所以核動惰而定獎罰凡藝術之學習是否進步機器之運用有無心得在在均關重要原不僅記載每日上下工之時間及工作人數之多少已也茲閱各課所呈攷工日記其精覈切實堪備攷查者固有其選而散漫雜亂毫無宗旨者亦屬不少長此以往則獎罰之據輾轉失憑殊非設立攷工日記之本意查各該課工作善否各工徒藝術如何惟組員領班身在其間者知之最悉現擬將該項

日記之屬於藝徒工徒者責成各該課組員領班按日攷核果有技術超羣勤勞卓著者於月終挑選三名分別一二三等呈請獎勵以昭激勸如該組人數不滿二十名准挑一名二十名以外准挑二名四五十名者准挑三名至於毫不振作自甘暴棄者亦須據實舉陳酌量懲罰俾知警惕其組員領班由各該課長按月攷核同時彙報總期功歸實在過無旁貸庶於攷工日記之義無偏無廢而本局工務亦可望蒸蒸日上也茲特交議即希公決

### 本局布告(一)

據活版課呈稱工徒陳仰周過製公債萬元千元票花邊印藥紙時偶爾疏忽竟將原版軋折擬請罰扣工資三日以示懲儆等情應准如擬辦理特此布告

中華民國十四年四月一日

### 本局布告(二)

據完成課呈稱工徒喬鴻張振山二人不守課規請予懲辦等情前來該工徒喬鴻張振山既不守課規應即開除以儆效尤特此布告

中華民國十四年四月二日

本局布告(三)

據完成課呈稱第二組工徒周光材因病身故請予撫卹等情已故工徒周光材着給卹金半月工資以示體卹仰稽查課傳知該家屬來局具領特此布告

中華民國十四年四月四日

本局布告(四)

據活版課呈稱小工陳德山因傷病故身後蕭條懇請撫卹等情已故小工陳德山着給予半月工資以示撫卹仰稽查課傳知該家屬來局具領特此布告

中華民國十四年四月六日

本局布告(五)

據印刷課呈稱工徒張文俊在工作時間無故自行喧嚷有犯局規擬請罰扣工資一日以示懲儆等情

應准如擬辦理特此布告

據印刷課呈稱工徒安景榮趙硯田二人未經請假擅不到工擬請懲罰等情工徒安景榮趙硯田均着開除特此布告

中華民國十四年四月七日

### 本局布告(六)

據稽查課呈稱工徒賈緒之未經請假擅不到工擬請懲罰等情工徒賈緒之着即開革特此布告

中華民國十四年四月八日

### 本局布告(七)

據活版課呈稱該課銜版組領機工徒丁秉亮於七日早開機時對於銜版機漫不經心粗率從事致機上零件損壞修理半日方能開印值此工作喫緊之際延誤時期殊屬可恨擬請罰薪十五天以示戒等情應准如擬辦理並諭各該工徒等嗣後工作務要格外謹慎勿稍疏忽爲要此布

中華民國十四年四月九日



本局布告(八)

據完成課呈稱工徒馮善蔭霍鍾豫二人均久假不歸擬請懲辦等情工徒馮善蔭霍鍾豫均着開革此布告

中華民國十四年四月十三日

本局布告(九)

據製版課呈稱藝徒耿兆斌李宗濂工作不力難期造就擬請懲罰等情藝徒耿兆斌李宗濂着即開革特此布告

本局布告(十)

據製版課呈稱藝徒李長明於作工時漫不經心有悞工作惟念該藝徒初到無知擬請罰扣工資二日以觀後效等情應准如擬辦理特此布告

中華民國十四年四月十四日

本局布告(十一)

據完成課呈稱工徒吳鎮打八分單孔郵票由機上遺落三張工徒耶華袁祿接挑該票亦未察覺小工張鴻賢掃地時毫無所見竟連同爛紙裝入筐內送往爛紙房收存尤屬殊忽適值造紙組工人祁普泰在該房內檢拾爛紙查見八分郵票三張持交來課當即調查尙無偷竊情弊擬請將工徒吳鎮耶華袁祿各記大過一次並罰扣工資五日小工張鴻賢記過一次罰扣工資十日工人祁普泰作事細心實屬可靠擬請將所罰吳鎮等之工資悉數獎給以示鼓勵而儆玩忽等情應准如擬辦理特此布告

本局布告(十二)

據括版課呈稱工徒胡全匯因勞病故家計蕭條擬請撫卹等情已故工徒胡全匯着給予一個半月工資以示撫卹仰稽查課傳知該家屬來局具領特此布告

中華民國十四年四月二十二日

本局布告(十三)

據工藝科完成課呈稱工徒永明一名未經請假擅不到工等情工徒永明着即開革特此布告

據工務科完成課呈稱該課製紙組工匠金文祿現已因病身故請予撫卹等情已故工匠金文祿准予二十日卹金卽仰稽查課傳知該家屬來局具領可也特此布告

中華民國十四年四月二十五日

#### 本局布告(十四)

據工務科完成課呈稱工徒黃福德工作不力等情工徒黃福德着卽開除特此布告

中華民國十四年四月二十七日

#### 本局布告(十五)

據完成課呈稱小工戴貴榮於本月二十七日上午十時半下課換班喫飯遲至下午一時始行上課殊屬懶惰擬請開革等情應准照辦特此布告

中華民國十四年四月二十八日



民國十四年五月份出版

非賣品



編輯處  
財政部印刷局月刊處

發行處  
財政部印刷局營業課

印刷者  
財政部印刷局

# 女界福星

◁ 張一送張兩買盒一送盒兩買五十一初 ▷

## 安胎 養血 安坤 贊育 丸

此丸專治婦人小腹積塊疼痛 或有積塊不疼 或疼痛而無積塊 或小腹脹滿 或經血一月見三五次 或經血斷而再來 其色或紫 或黑 或塊 或赤白帶下 悉能治之 效無比 更有出奇者 此藥種子如神 治婦人久不生育 服此九二十次 即能成胎 並治孕婦胎前各症 屢試屢驗 凡孕婦三個月前後無故小產 常有連傷數胎者 經服別家安胎保胎諸藥 皆不見效 驗胎至三個月內先有瘀血占其地 胎至三個月再長 其內無容身之地 胎病叢積 血不能入胎胞 從旁流而下 故先見血 血既不能入胎胞 胎無血養 故小產 如曾經三個月前後小產 或連傷三五胎 今又懷胎至兩個月前後 服此藥兩三盒 或三盒五盒 將子宮內瘀血化淨 小兒身長有容身之地 斷不致再小產 若已輕小產 速將此藥服三五盒 以安坤 養血 種子 保胎 百發百中 誠女界欲廣子嗣者 必需之良藥也 其功難以盡述

▲每大盒大洋二元  
▲每六小盒大洋六元  
▲每小盒大洋一元二角  
▲每六大盒大洋十元

## 調經 紅花 調經 養血 膏

此膏專貼婦女經血不調 趕前錯後 血色不正 黑紫成塊 時來時止 行經腹痛 腿酸 腰疼 赤白帶下 女子乾血 或勞傷 婦女經閉 不通 兩脇作脹 胸膈滿悶 肚疼 及五積六聚 七拾八疴 疴氣分抑鬱 不舒 飲食停滯 不化 或因氣惱 或貪寒涼 血有一塊 聚成病左 有一條 右痛 延綿日久 攻下 心口精痛 倦意 日作 燒諸藥不愈 補瀉 難投 甚至損傷 肺氣 咳嗽 無時 脾胃 虛弱 瀉滯 懶食 嘔吐 惡心 恍惚 汗盜 汗夜 不能 眠 以上等症 立貼 立效 洵為 女界之至寶也

▲紅緞攤大張一元  
▲紅緞攤小張六角  
▲布攤大張洋六角  
▲布攤小張洋三角

經宜武門外香爐營西  
處橫街路東門牌十號  
售中和堂王氏藥社  
外埠函購每次外加郵費  
兩角購藥成打不加郵費  
如郵匯不通之處以郵票  
代價按九五折

## 福德照相館廣告

本館自開幕以來所照像片精美絕倫 久為各界所贊許 今為推廣營業起見 對於藝術益求精良 如蒙惠顧 請駕臨房頭條勸業場四層樓上 福德照相館 無任歡迎 特此廣告

本館主人啟