

畫月

湖上人家一月刊



Hu Sher Art Magazine No. 71.

第七十一册

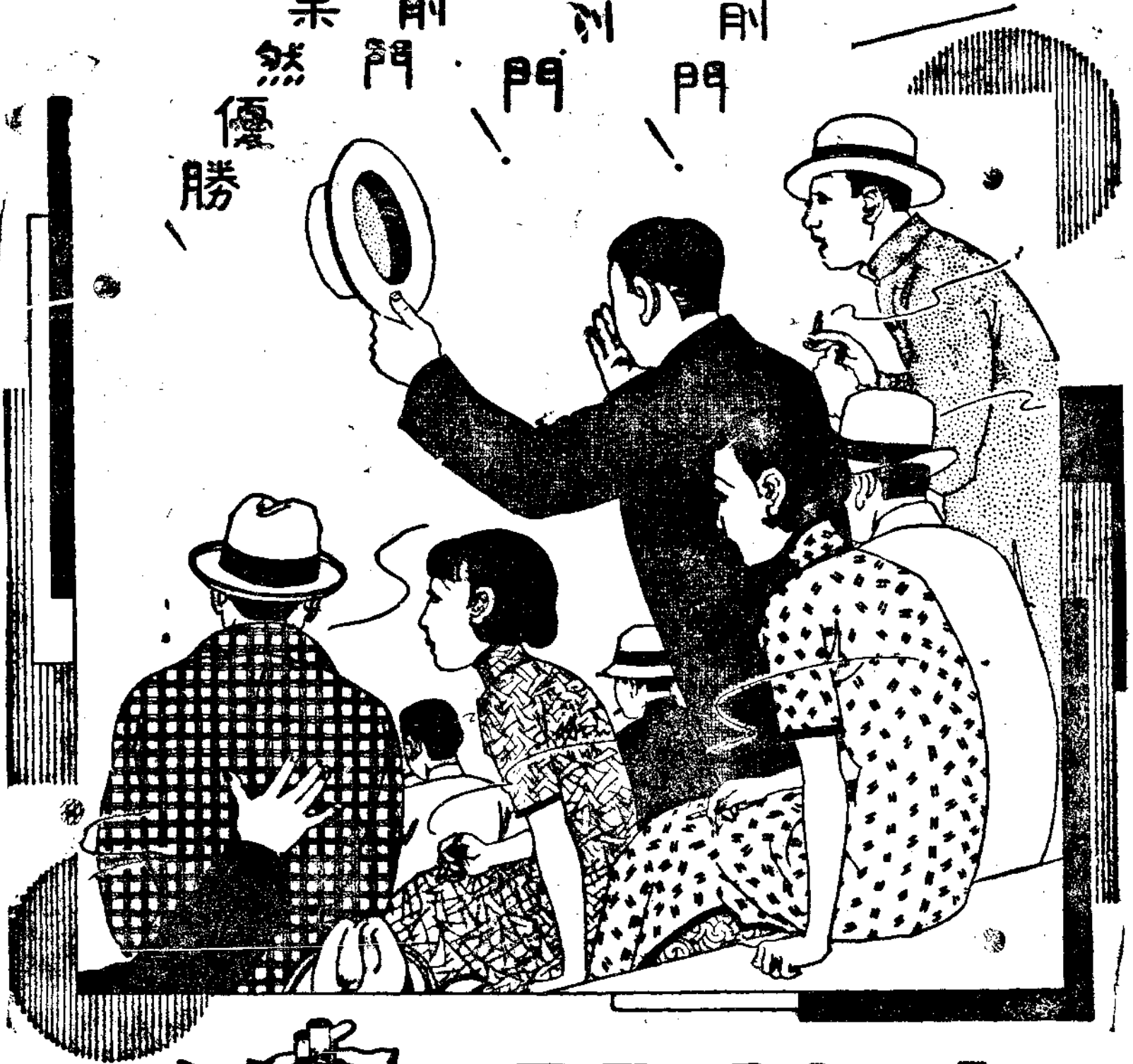


雀竹畫人宋
Sparrows and bamboo by anonymous
artist of Sung Dynasty.
版出日一月十年二十二國民華中

• 大 大 大
果 前 前 前

然 門 門 門

優
勝



大 前 門

烟 香



湖社畫會天津分社簡章

(一)本社定名為湖社畫會天津分社
 (二)本社宗旨以研究國畫為宗旨
 (三)本社定名為湖社畫會天津分社
 (四)本社宗旨以研究國畫為宗旨
 (五)本社宗旨以研究國畫為宗旨
 (六)本社宗旨以研究國畫為宗旨
 (七)本社宗旨以研究國畫為宗旨
 (八)本社宗旨以研究國畫為宗旨
 (九)本社宗旨以研究國畫為宗旨
 (十)本社宗旨以研究國畫為宗旨

明五雲山人畫石長卷出版

畫石之法創自宣和透漏玲瓏變化萬狀有宋以後即鮮其傳近世十
 畫且翻刻中既有石神念餘真原稿雖出石明而化不多者無
 甚裨益此長卷係明初凌雲翰生所繪石均係南派而非北宗於學
 一物畫家所長卷係明初凌雲翰生所繪石均係南派而非北宗於學
 函定價三元二角此卷因同人要求欲作稿本故印成百部用公同好餘
 存無多速即售罄

北平上海商務印書館

北平琉璃廠約文齋南紙店

陳少梅一字昇湖潤例

人物佛像山水畫價
 佛像 五尺四十元 六尺五十元 八尺八十元 三尺二十元 四尺三十元
 山水 二尺八十元 三尺四十元 四尺六十元 五尺八十元 六尺一百元
 人物 二尺八十元 三尺四十元 四尺六十元 五尺八十元 六尺一百元
 佛像 二尺八十元 三尺四十元 四尺六十元 五尺八十元 六尺一百元

馮良驥潤例人物山水

堂幅屏條 每方尺四元 冊頁手卷 每方尺五元 執摺扇 每面
 四元 過小及過大者加半 倍大者加倍 工細倍之 景臨古另議 不及尺
 者以尺論 天津英租界耀華里四十一號 馮少梅代訂
 北平崇文門內東單西裱禧胡同號

楊敏湖花卉潤例

直幅 六尺五十元 五尺四十元 四尺三十元 三尺二十元
 屏條 每幅減半 寬以整紙對開為限 橫幅 三尺二十元
 冊頁 每冊減半 寬以整紙對開為限 橫幅 三尺二十元
 手卷 每卷減半 寬以整紙對開為限 橫幅 三尺二十元
 加倍劣紙 每面六元 過大者加倍 以上畫件 古點扇另議 工細者
 重訂 收件處 北平湖社畫會

惠栢湖山水畫例

堂幅 八尺百二十元 六尺六十元 五尺五十元 四尺三十元
 屏條 每幅減半 寬以整紙對開為限 橫幅 三尺二十元
 冊頁 每冊減半 寬以整紙對開為限 橫幅 三尺二十元
 手卷 每卷減半 寬以整紙對開為限 橫幅 三尺二十元
 加倍劣紙 每面六元 過大者加倍 以上畫件 古點扇另議 工細者
 重訂 收件處 北平湖社畫會

山水輪廓。不宜過真。真則運用不靈。而有板滯之象。初學作畫。非輪廓即無所依傍。如寫字之用格紙。紙而有格。故能將字擺正。殊不知氣脉已失於連貫。夫畫狀天地自然之景。舉凡雨雪晦明。春秋冬夏。雲烟綿縴。風波浩蕩。如攝影然。撮一時之奇觀。留千載之名稱。其中變化。不可思議。必將位置佈定。輪廓鈎妥。而後畫去。則如刻板之書。整齊規矩則有餘。氣韵已盡失矣。畫無氣韵。詎得為畫耶。是以學者。初步應從輪廓入手。能畫之後。須將輪廓泯去。夫將輪廓泯去者。非謂無輪廓也。乃令其忽隱忽現。忽變渲染。忽變皴擦。忽然一筆橫亘。轉顯峭拔。而其運用靈活。是在畫者。總無令其過真。過板而已。

(未完)

(家孫樸景藏曾)

晉顧愷之女史箴圖其九



故曰莫矜矜福所以興靜本自思深願靜

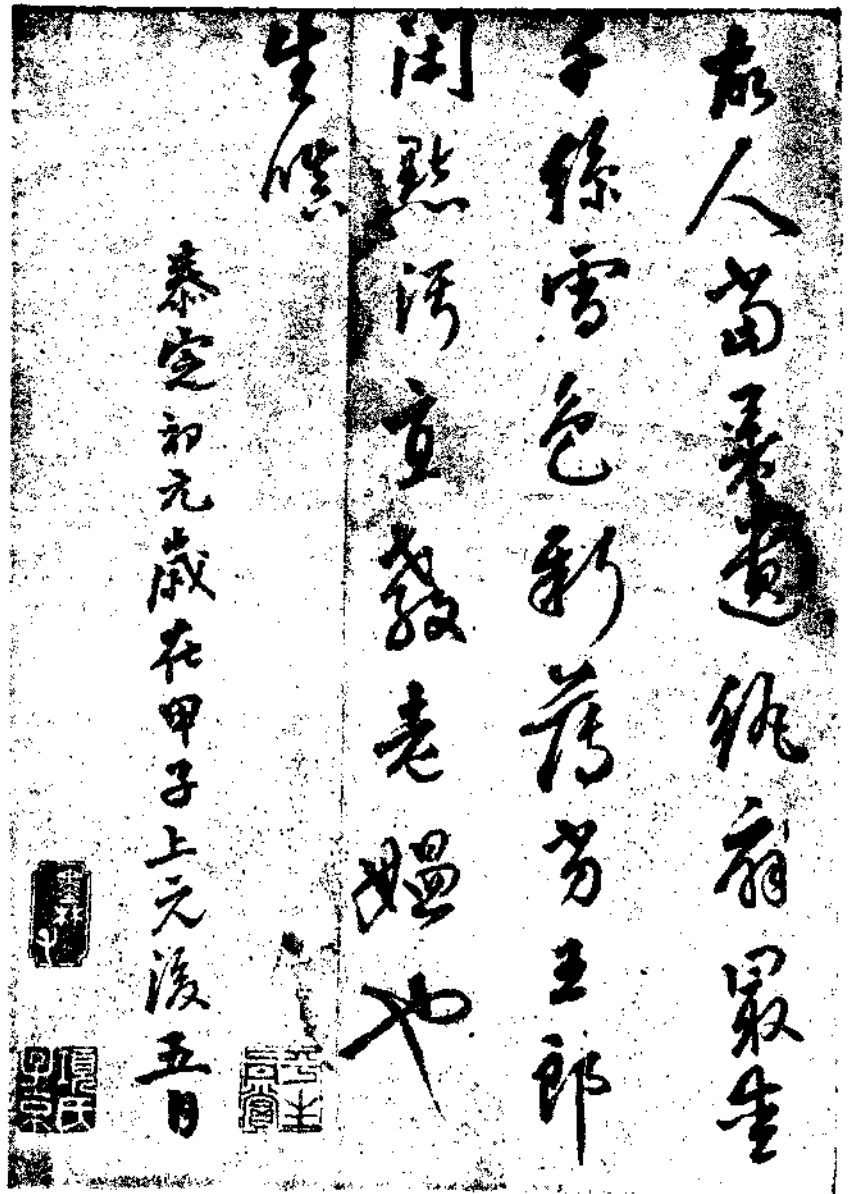
倪高士年譜(續)

番禺沈修
良伯眉編

又題畫竹云一庵大士舊雖識未深相知庚子二月十四日復訪之於壽明即留三宿挹其風標始知古德師也余恐其拯溺之心過切未即深僻幽閑之地乃寫竹

Model woman by Kuo Kai Chih of Tsin Dynasty. (No. 9)

唐梁楷畫換鵝圖卷題跋其三



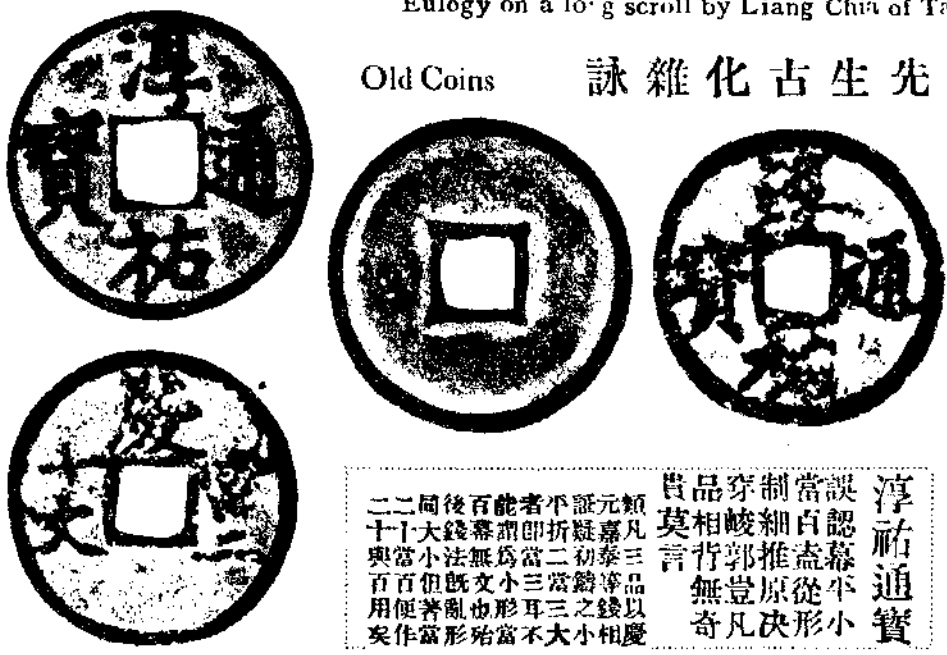
泰定初元歲在甲子元後五日

梢并賦以撼之云爾案此頓後為姚少師廣孝所得少師跋語已詳見甲午年小注 又
 有庚子十一月廿日薛若雲岡道師於長洲邑東
 之延慶院以此紙命寫竹石并賦詩云云
 時事五月陳友諒弒天完主徐壽輝遂自稱帝國
 號漢改元大義
 二十一年辛丑六十一歲
 是年高士寓笠澤 好古堂書畫記高士自題山
 水云邃密齋宇靜風雨暮蕭蕭復此獲良觀芹菹
 酒一瓢羣綠澹清闕幽卉炫崇條世事方疾如聊
 以永今朝辛丑五月十日齋居對雨畫此并詩其

案比詩本集未收 又案書畫記載高士
 師孺齋圖卷自題云
 徐孺新詞湖水濱滄
 波蕩漾白鷗春東都
 第宅埋荒草南國衣
 冠薦渚蘋華胃能傳
 青史舊盛游况喜綵
 衣新若逢此士頰相
 語蚤瑞明時作鳳麟
 倪瓚并詩以贈伯樞
 茂學此詩本集未收
 伯樞徐姓環名慕徐
 孺子以師孺名齋鄭

Eulogy on a lo'g scroll by Liang Chia of Tang Dynasty

Old Coins 詠雜化古生先雨葯方

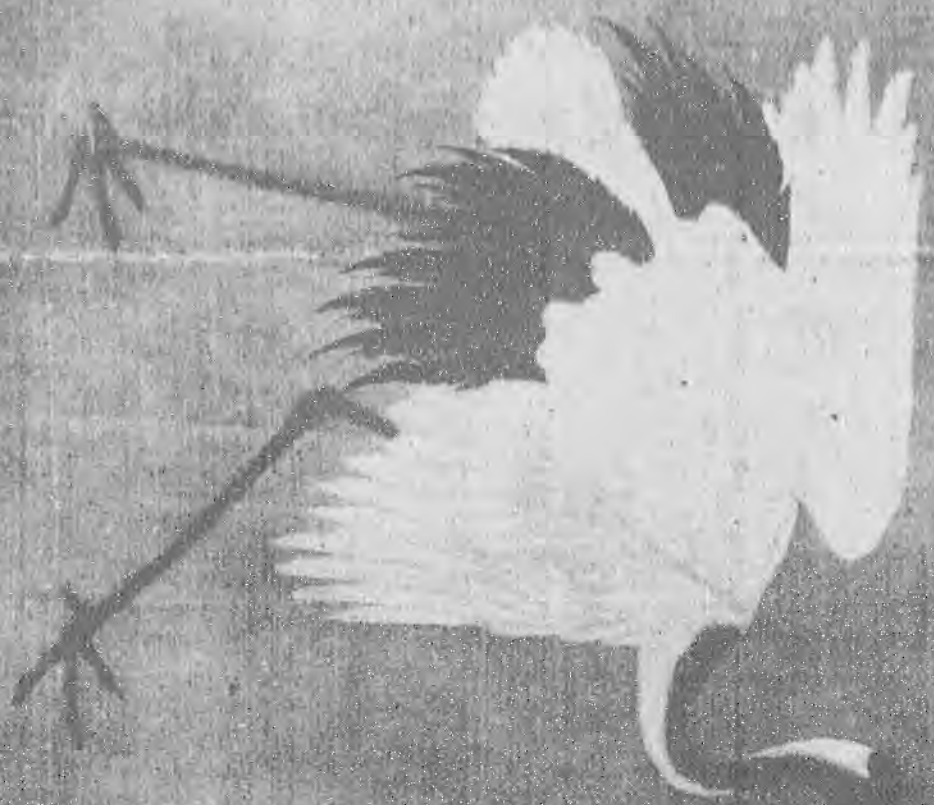


淳祐通寶
 東武說泉鑒別精乃于淳祐感虛聲
 當三折二明成類通寶奚言無小平
 劉燕庭嘉慶移泉說淳祐泉未通寶
 小平若大小當百固嘗以通寶也然小平
 却有通寶已成數見子並得折二當三折二
 少當三更少

淳祐通寶
 誤認暮平小
 當百蓋從形
 制細推原決
 穿峻郭無奇
 品相背無奇
 貴莫言
 類凡三品以慶
 元嘉泰等錢之
 証疑初鑄之小
 平折二當三不
 者即當三耳大
 能謂為小形當
 百錢無文也形
 後大法既亂形
 同錢小但著當
 二與百便作突

淳祐通寶鐵背慶當一十文
 宋室一經南渡混後淆錢制不堪云眼前當百
 十淳祐何復異夫二十文
 銅錢一品見古泉匯德如劉燕庭藏翁宜泉遺物也當時
 不知出諸鐵範淳祐通寶當百有大小二種小者與當二
 十文等大

右於排補期本排誤民手係文釋寶通祐淳載所期前 (正更)



Stork by Emperor Hwei Chung of Sung Dynasty (Part of long scroll)



Bamboo by Hsia Chung Ping of Yuan Dynasty with eulogy by Chao Sung Shui of the same period

上元帖為作師儒齋記後附陳其鍾仲益
詩願祿王龍程嘉燧陳鼎跋前吳門
袁成卿華亭周鼎收藏印沈周跋云徐環伯
樞元季儒流倪迂為之圖尚左生為之記勝
國諸名公為之題詠意亦篤行君子以孝悌
名者耶客偶持示此卷披其圖讀其辭恍然
如觀其人云 (未完)

四朝畫史輯要 金 蔭 湖

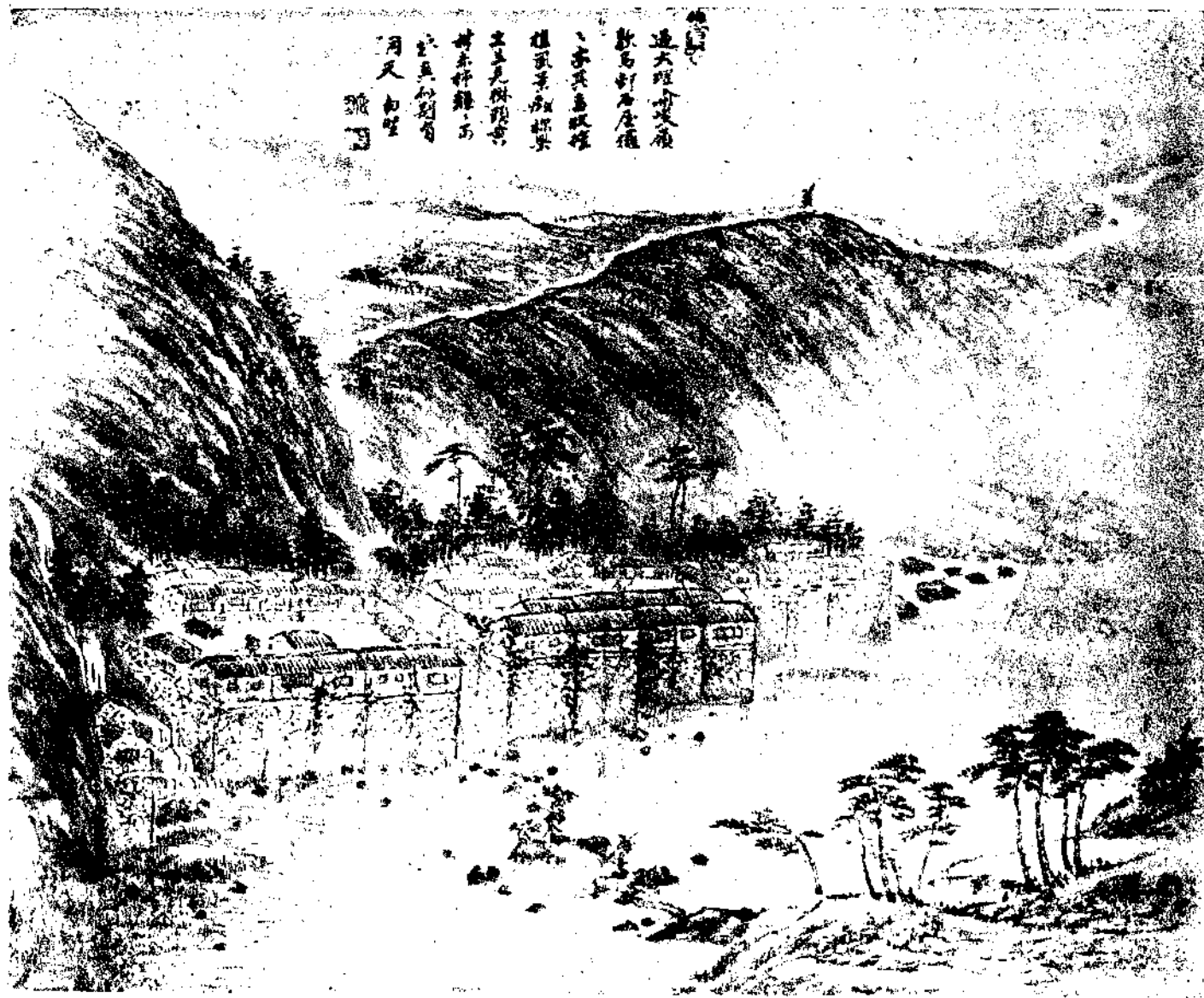
端明殿翰林院侍讀學士禮部尚書蘇軾。字子瞻。號東坡。乃宋代第一才子。高名大節。照映古今。軼事逸聞。難更僕數。所作墨竹、枯木、窠石、等。皆最工。其遺筆雖斷簡零墨。均不異於連城拱璧。朝奉郎李公麟。字伯時。號龍眠山人。本舒城大族。家世業儒。熙寧三年。登進士。以文學聞於世。元符三年。致仕。隱於龍眠山。好古甚篤。鼎鐘圭璧之類。森然滿室。著有古器記。鞍馬人物之白描。實稱古今獨步。遺作五馬圖。迄今尚在人間。瀟湘臥游圖。已淪失海外矣。沙門惠崇乃建陽寺僧。善寫寒溪遠渚。疎柳樓鴉小景。為蘇長公等諸名士所贊許。高士江參字貫道。棲身幽隱。喜山水學北苑法。而豪放過之。然除明清人臨本外。真蹟不多見也。宗室趙令穰。字大年。哲宗時人。能畫善文。巧繪小景。畫趣清麗。汀渚遠柳。得江湖蕭疏逸氣。其子伯駒字千里。亦工山水。其作花果翎毛。頗似苑體。畫風妍麗。最稱明貴。禮部員外郎書畫學博士米芾。字元章。號襄陽漫士。又海岳外史。絕世才子。被服常仿唐人。風情蕭散。徽宗嘗謂米南宮不可拘以禮法。破格過之。可以想見其豪情逸致。奇放磊落之概矣。 (未完)

唐畫之變遷 林 堅 之

李家手法之有名者。為斧劈皴是也。其形有大小長三種。李思訓之皴。屬于小斧劈。首重尾輕。形如釘頭。皴法可別為三種。第一「斧劈皴系」。第二「兩點皴系」。第三「披麻皴系」。第三

從第二之開展而成。其後董源為之代表。故在唐代之皴法可說只有二種。即「斧劈皴系」與「兩點皴系」而已。唐代之畫線法之代表為吳道玄。皴法之代表其斧劈皴系為李思訓。兩點皴系為王維。

清黃向堅萬里尋親圖冊其八 (味齋藏)



通大理亦夷後
 款名對石屋後
 亦其喜成樓
 樓頭葉如松葉
 土是見樹頭香
 時未許難而
 此真何刻有
 洞又由望
 號

Landscape By Hwang Hsiang Chien of Tsing Dynasty.

向堅 天洞有別似真見可類類柿赤柑黃頭樹生且土樂所頗景風植種牧畜其亦獨梁屋石邨馬歇嶺峽踰理大過

十年獨居一室。遺絕世界。僧弟縉茹素奉佛。卒于乾元二年七月。年六十一歲。
 吳道玄與李思訓。均精于書法。王維亦然。大概書道有助于

Lorus by Shih Tao, famous monk artist of Tsing Dynasty.
 (Page 6 of an album)



丙 王維
 王維字摩詰。官至尚書右丞。故又稱為王右丞。玄宗因安祿山作亂奔蜀。王維被迫為給事中。亂平繫獄。賴弟縉以身贖之。後再官右丞。遂掛冠隱于藍田輞川中。妻喪不再娶。三
 清釋石濤山水冊其六

清王石谷青綠山水冊其五(漁浦桃花)(金湖蔭藏)



松雪老人所傳畫法作漁浦桃花

和嶽參
藏珍法

Coloured Landscape by Wang Shih-Kuo of Tsing Dynasty

畫法者甚深。李思訓之特長。在于斂法。亦是以線爲之。王維亦然。
(未完)

匱雅

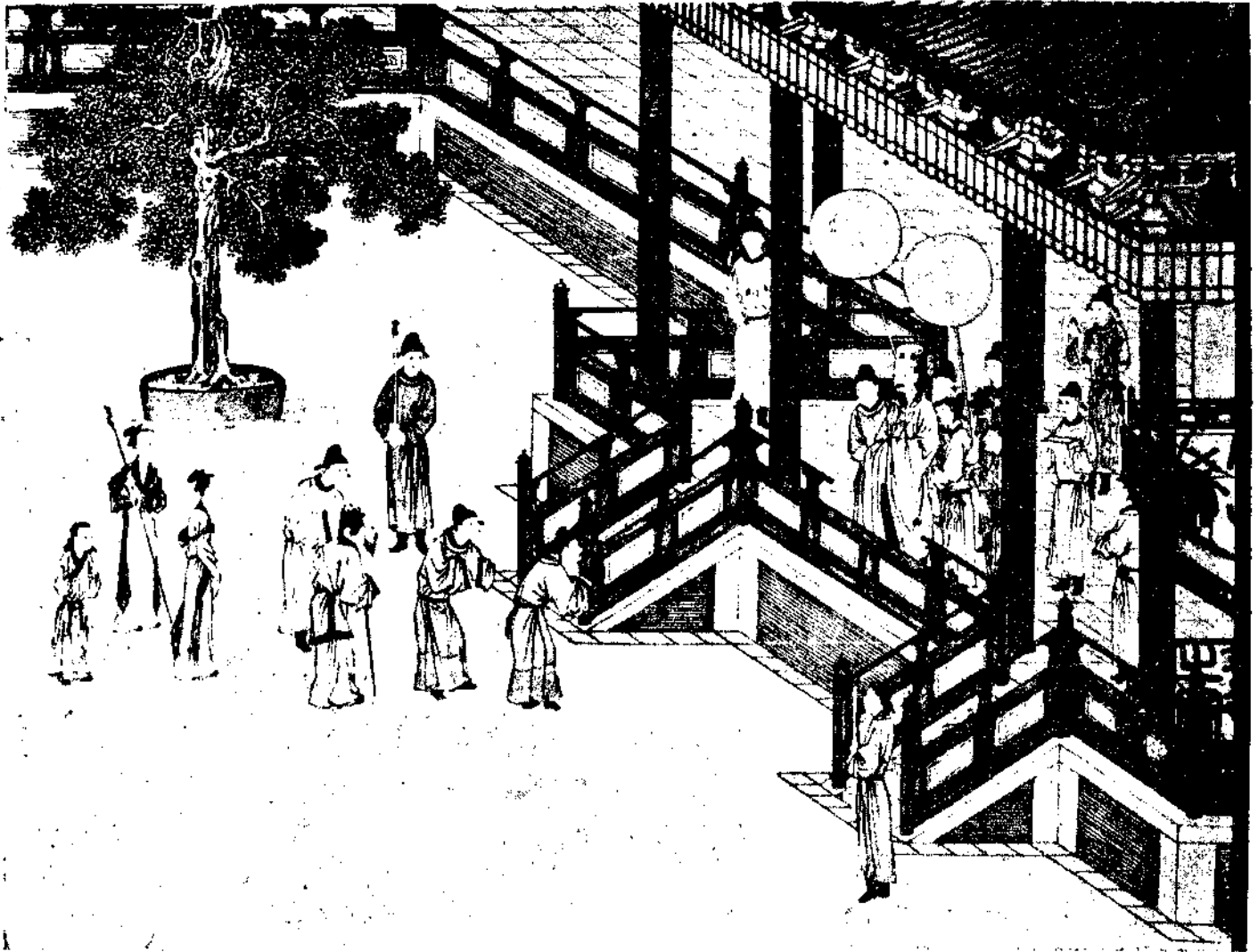
江浦寂園叟編

蘋果綠之品凡十種曰大瓶高尺許下半截多有荷花瓣曰小瓶口亦如大瓶之微侈高不及尺而甚瘦底足小而深置諸几上每患其不穩唯應橫陳於綾匣之中以供賞玩曰筆筒袖汁滋潤極矣顏色亦淡雅可愛也曰花盆有圓有方既高且深曰蘋果尊狀如蘋果口與項縮隱於其肩之下或有巨口者則亦不縮項矣曰太白尊口小不及寸項長不及半寸肩腹及足愈趨下亦愈大足之圍徑尺餘矣有平雕團螭三面以供折枝梅可以入畫曰盤有極厚而極巨者曰盤以狀如草帽者爲佳即壓手大杯也曰盃即拳拳扁也腹較窄口與足略殺曰印合當時殊不貴印合蓋印合以宋之粉定明之青花爲最良取其瓷頗舊而不壞印泥也未有新製印盒以爲珍秘者是以蘋果綠小合既見輕於當時亦遂不增重於來葉余初入京時水盃太白尊之價值皆遠過於印合余甯以四十金購青花龍鳳之印合不以三十二金留蘋果綠之印合蓋有由也自後西人發明蘋果綠之說而印合較少閱時亦浸久價乃比孟尊尤貴且御窰只尙朱紅其化爲綠者窰官以爲變成他色即挑出斥去不得入於貢箱孰知西人之貴重變化若此其甚哉吳嬰公嘗誦洪北江詠蘋果句曰綠如春水初生日紅似朝霞欲上時以況瓷之蘋果綠最爲神妙官窰只有朱紅一種一變爲蘋果綠再變爲豇豆紅皆朱紅之化身古無此名稱也蘋果綠一合值千金余猶屢見之而青花龍鳳合璧之印合竟不能再見亦一奇也豇豆紅昉於明而康熙末年則往往有之製小而色敗俗所薄爲乳鼠皮者是已然亦頗有蒼潤可喜之品其甚劣者則黠似灰大氏缸色瓷類有綠則潤無綠則枯有綠則真無綠則贗綠而不潤燕石居多潤而不綠俗所謂美人霽者非歟 (未完)

南遊草

起丙午九月
訖丁未二月
閩陳寶琛

湖亭馴象緬王所傳也予以食則跪
莽氏遺臣獨若存長儕猿鹿畜林樊朝朝屈膝娛行路瓜果艱



Figures by Chin Ting Piao of Tsing Dynasty (No. 7)

難一飽恩

大光塔

千龕萬佛繞浮圖七寶雕嵌世絕無
爾時白塔亦金塗

海澄蘇學書邱子安並生長緬甸而以興教育才倡其

鄉人蘇尤習緬地圖志嘗為竹枝詞數十首有詩見
投因答其意

斯文未喪任居夷豪傑能興豈在師孔里衣冠通寤寐
朱波山水付嗟咨天無私覆從知聖才不虛生要為時
南下惜無三日暇與君論學更論詩

緬僑歎

開眼見杲日出門愁飛埃冬晴氣爽况春夏涼秋漲
將何哉前者不歸後且來娶婦生子死便埋嗟而豈若

貪殉財無田可耕乃至此時節先釀甯忘懷積貨難壓
鄉里望有更如虎胥如豺中傷不售恣剽切要贖殃及

墳中骸令君見慣厭雀鼠循例批答誰親裁部文憲檄
祇益怒上額無雨空聞雷一塵異域豈得已邦族欲復

心滋灰流人幸蒙

聖主念儻置一吏賢且才護商萬國有通則行見同軌
慎邊開

温旭初出示董揮書畫册留題雙谿寄廬雙流合響如
聽樂四樹連陰勝結茅賴有寄廬温處士評書說畫算

新交

(未完)

藕廬詩草

吳興金紹
城拱北

秋林古寺

雨後秋山絕點塵長松如蠟草如茵半顏古刹僧何處
斜日金光射佛身

題畫

萬竿修竹護吾廬秋興山中樂有餘濃綠滿窗紅滿樹
白雲伴我讀奇書

松陰待月

解衣長嘯積陰開竹裏無人共闌杯向晚流雲吐華月

(胡佩衡藏)



Landscape by Wang Tan Loo of Tsing Dynasty
(second page of an album.)

送將松影上亭來

松月

素心松月與相期，月有清光松節奇。
松耐歲寒增晚翠，月虧屈指見圓時。

松泉

畫水聽無聲，畫松不着色。參澈墨華禪，動靜皆自得。

平岡古木圖依蔡天

啟韻

秋水挖藍接遠天，平岡渡雁破寒烟。
畫成動我南歸興，何日扁舟擁被眠。
旅齋開雁感秋思，畫作新圖更綴詩。
却憶望湖樓下泊，黑雲翻墨雨來時。

題畫

何年古剎露朱臺，路轉溪橋石磴平。
謾說松風雲滿谷，一峯含雨一峯晴。

除夕畫喜上眉梢圖

比戶依然炮竹聲，桃符又見一年更。
畫成自擬椒花頌，梅放南枝鵲噪晴。

又爲丁仲暄題一首

鐵骨冰姿寫未真，清流照影悟前身。
枝頭添得雙靈鵲，付與梅花作喜神。

題畫

趁集歸來日未斜，樹陰小憩綠交加。
鄰翁偶值添清興，笑指前灣有酒家。

大庾春訊

棹舟經過小橋西，石壁梅花半暈微。
溪花落便隨流水，去不教踏碎作香泥。

五老秋風

葉落半林朱峯看，五老癡秋風何處入。
還欲問方壺

(未完)

續指頭畫說

(續)

芍藥 畫法與牡丹大同小異，牡丹瓣整芍藥瓣碎，牡丹葉短芍藥葉長。因有木本草本之殊耳。芍藥初苞時葉純作紅色，用中指蘸胭脂加赭畫之，掩襯於綠葉間，益饒穠艷，足以壓倒花王矣。

荷 聾道人最喜畫荷，用指上二節右側橫抹，葉不厭破，空白處甚多。鉤筋時隨其破者用墨鈎之，運指宜速，遲則有壅滯之患。梗用指之中鋒直貫到底，花用指甲蘸淡墨鈎邊，以筆染淺綠色，紅花則尖上染以微紅，不宜太重，重則俗矣。蓮實濃綠，鬚染硃，磔皆以指尖蘸色畫之。

萱花 用中指上節右側寫花，花黃色加硃磔，就其未乾時用指尖在花瓣上灑作紅點，葉寬而長，用中指橫臥抹之，中有濃墨葉筋，須審其陰陽。

林彥博

金西崖刻竹

懷素善草帖行筆變幻自然為唐人冠西崖先生原原本縮小其文為「苦昇及若異常佳乃可運來懷素白」其可為來友仁審題映响能精神奕奕不爽毫髮詢刻竹中絕藝也 冷庵識

右懷素書苦昇帖日米冬
鑒定真跡恭跋
嘉定十七年九月廿三日好江
聶子廷觀于密院經武
閣下

刻下

Carved bamboo arm-rest by Mr. Cheyuan F. King of Shanghai

向背之勢

榴花 花用洋紅加珠礫以指甲點瓣蒂用珠礫加赭葉長瘦藍綠相間濃墨鈎筋枝赭墨色宜挺不宜曲聾道人畫此往往與榴實并畫然開花交錯寫之則不似竹花瓣肥而短用指蘸洋紅與粉兩點之令其自然渾合則不似桃未開者作深紅色尖形以淺綠加赭點蒂此花在筆畫中亦不多觀予則喜為之取其絢爛也
向日葵 花心中指蘸墨點之上罩紫赭色四面用指蘸淡墨鈎瓣染赭黃色不全染就花瓣貼心處染之漸上則用赭黃鈎邊葉大以中指橫臥寫之或藍綠色加墨或先用墨畫上罩以色濃墨鈎筋
凌霄 花作金紅色用指蘸珠礫藤黃洋紅三色配合染之此花不能獨立必須攀附古木以松柏最宜葉大而尖用中指蘸濃綠寫之引蔓遶樹倒挂蒼鱗翠鬚問須於天矯之中具繁廻之勢方肖其身分也 (未完)

清康熙五

彩花瓶

(金蔭湖藏)

時尚未結實此亦畫家通弊也

夾竹桃 夾竹桃葉似竹而非竹用畫竹之法不能肖其形也花似桃而非桃用畫桃之法不能盡其態也蓋其葉長而尖附枝以生用指蘸濃綠



Coloured porcelain vase of Kang Hsi Period

金北樓先生畫貓蝶圖

Cat and butterfly by the late Judge Kungbah T. King

帥南賢甥昔年好學暇時喜畫六法
見余化畫每伏案不忍去嘉其好事
化以貽之時戊午五月也 拱北



帥南賢甥昔年好學暇時喜畫六法見余作畫每伏案不忍去嘉其好事作此貽之時戊午五月也 拱北

胡佩衡山水

(柏林中國畫展覽會出品之一)



Landscape by Hu Poi Heng
(Part of Berlin Exhibition)

竹人續錄 (續)

餘杭 褚德彝

張石友

張石友以字行江蘇無錫人好刻印
撫刻碑碣極精人謂似明之章簡甫
因以簡齋為別號尤精刻竹

譚維德

譚維德字一民安徽合肥人習武術
畢業于日本士官學校為某軍副官
善刻竹摹鐘鼎刻辭書于箋邊縮為
小陽文僅二分許不失神理撫古泉
幣尤精絕頗似西橋得意之作也

釋竹堂

釋竹堂江蘇上元人出家於揚州桃
花庵為石莊和尚之徒學畫於吳堯
圃工刻竹根印名與潘老桐埒 (墨
林今話)

飲湖山水

(柏林中國畫展覽會出品之一)



Landscape by Liu Yin Hu
(Part of Berlin Exhibition)

惠 栢 湖 雪 景 山 水

(柏林中國畫展覽會出品之一)



Landscape by Hui Toh Hu
(Part of Berlin Exhibition)

釋達受字六舟浙
江海寧州人出家
於州治之白馬寺
後主杭州淨慈蘇
州滄浪亭方丈自
幼即好金石文凡
絕壁摩崖荒塋斷
碣無不手自摩拓
阮文達以金石僧
呼之工書善畫治
印雅近二京刻竹
亦精

葬數年前見六
舟刻竹秘閣乃

戴文節畫山水凡皴法深淺無不以刀傳之近日董君澗林新從海寧
歸得詩筒一長僅四寸上畫老梅密蕊繁枝秀均遠出與墨跡無異竹
刻中逸品也

釋守六

釋守六江蘇甘泉人工書畫主
杭州淨慈講席尤善刻竹胡鼻
山錢叔蓋均為金石交

蘇案守六所刻簷邊鼻山寫
蘇書銘文 (未末)

青霞館論畫絕

句一百首

其六十九

合於無佛處稱尊董巨
倪黃法盡存惜不江村
添著錄饒來猶得過屠
門

溥 雪 齋 山 水

(柏林中國畫展覽會出品之一)



Landscape by Pu Shui Chia
(Part of Berlin Exhibition)

釋子樵字 浙江海寧人釋六舟再傳弟子也工書善畫精刻印刻竹
亦精六舟嘗書畫簷邊令予樵刻之(六舟寶素室書畫編年錄)

釋子樵

李五湖青綠山水

(柏林中國畫展覽會出品之一)



Coloured landscape by Li Wu Hu
(Part of Berlin Exhibition)

董思翁傲古山水十幀題語甚自矜許高江村有跋董畫中最上乘也消夏錄凡例言所見文敏畫真蹟甚多另為一卷竊以未能一讀其書為恨

其七十

愛寫秋山做大癡家傳北苑有師資不知一髮衣紋

細人物還能畫伯時

董文敏為焦弱侯作九歌圖傲李伯時白描人物工細絕倫余得於金陵後為汪心農購去 (未完)

珪盒詞 (續) 山陰壽鏞石工父

綠意

丁巳閏月主鬯至自歷下行沽市

(柏林中國畫展覽會出品之一)

樓閣話遼天舊事瀕行索馬
伯瑰畫菜小幅並屬紀之以
詞昔夢自憐春情非舊風雨
東園同深飄泊之感矣
蒼苔舊拭算畫絹炫影芳意狠
藉劫後江湖鋤雪人歸平畦自
倚寒色由來世味商量徧但省
憶孤青繩碧繞小籬十畝菝聲
怨極閉門羈客 曾伴西風信
裏馬蹄認淺印游事坊陌罷謙
遼天不數辛盤片瓣花陰歌席
挑燈更翦西窗雨恁蹉蕪六朝
香息浣夢痕慘綠年華冷逐壯
心誰惜
翠樓吟
富小柳用原均

王鑑湖青綠山水



Coloured landscape by Wang Chien Hu
(Part of Berlin Exhibition)

高孟湖山水 (柏林中國畫展覽會出品之一)



Landscape by Kao Meng Hu (Berlin Exhibition)

駿圖雖子昂用筆不能辨亦當代一絕董元宰每勸太學令多繡大士像以助生天作佛之因正如繡鐵面說法耳(同治上海縣志引五茸志)又顧廷評家多姬侍織祗刺繡冠絕天下廷評命婢繡停針圖窮態極妍學繡了無痕跡觀者傾一邑維揚大賈重幣踵門特請一見以漢玉連環及周昉美人圖易之(同治縣上海志引南吳舊話)又顧會海妾名蘭玉刺繡人物氣韻生動字亦有法(無聲詩史)設幔授徒女弟子咸來就學時人亦目之為顧繡(同治上海縣志據府志補)今顧氏已不傳其製外此作者雖問有之著名者亦罕(無聲書史) (未完)

南遊絕句六十首(續)

昆陵 徐宗浩 石雪

考獻徵文責有人顧生纂輯劇艱辛琴文夢且同欣慕何似吳賢面目真(名賢祠吳郡名賢畫像五百七十人刻石祠壁)
屋老苔荒石檻斜壞牆題句孰籠紗衡山圖記無尋處古木殘陽集暮鴉(拙政園)
虛檐塵網翳西風池館蕭寥硯几空老鶴不知人已去悽悽刷羽竹籬中(怡園)
木應思本水思源春露秋霜古義存願祝風煙澄海內年年千里萬薪藜(謁墓)
嘉名我愛孝仁鄉十里丁塘泛野航過客盡稱形勝地一灣流水繞明堂(先墓在孝仁鄉運河支流丁塘港直達墓道前) (未完)

俞滌煩畫仕女南北詩詞家題錄

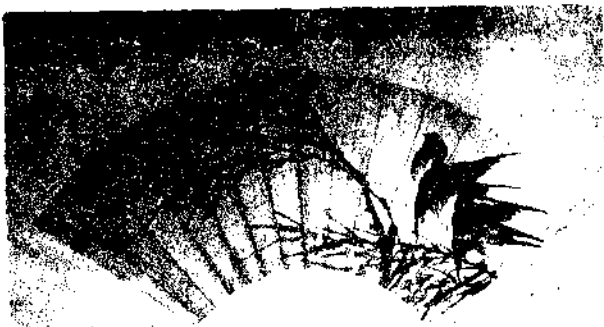
墓地小樓隱屋遇榭樓外垂楊樹偷向橫牕斜半露欲去也難為去

得自內院其劈絲配色別有祕傳故能點染成文作山水人物花鳥無不精妙(毛祥麟對山書屋墨餘錄)世稱露香閣顧氏繡蓋所謂書繡也(姜繼書無聲詩史)露香閣明嘉靖間尚寶司丞顧名世字應夫所築穿池得趙文敏手篆露香池三字石刻因以名園名世次孫壽潛字旅仙又號繡佛主人為董文敏弟子(同治上海縣志)其婦韓希孟工書花卉所繡亦為世所珍稱為韓媛繡(鄧之誠骨董瑣記)嘗摹臨宋元名蹟繡作方冊單精運巧寢寐經營蓋已窮數年之心力崇禎甲戌董宗伯見而心賞之詰曰技至此乎壽潛對以寒銛暑海風冥雨晦時弗敢從事往往天晴日霽鳥恍花芬攝取眼前靈活之氣刺入吳綾宗伯嘆為非人力也(顧壽潛宋元名蹟方冊識語)名世曾孫女適廩生張來年二十四而寡守節撫孤出家傳針黹以營食而其神化更妙於前顧繡之名遂以大噪(對山書屋墨餘錄)又顧太學家工鉞繡八

天津書畫家作品

Fan and eulogy by Misses Sung Yhn Shen and Chiang Yu Jan of Tientsin

孫雲僧書美教然書室幅



江陰真室
丹揚外仙尉
岳徵君

湖社畫會惠存

天津楊紹穎贈寄



Mr. K.V. King. director of Hu Sher, recently returned to Peiping, after spent two months in Mo Kan Shan.

金蔭湖患血壓高症於莫山養疴數月終日遊眺水石花木間天養居然獲痊此病後之影左右太平花態怡然也識

欲住也難爲住 消得傾人一再願便願也多應
誤我眼底心頭半記注便範箇金見鑄便捏箇泥
見塑 寄調酷相思(吳用威)

傲敵墮鳳鬢薄拖鴉情懷脉脉如許莫向天涯愁
在柳絲飛處相思方告迴避慢凝盼暮雲江樹端
詳久祇腰圍一搦費人量汝 應是空房膽怯把
燕子瞞將約春同住還怕流鶯猜着些兒心緒知
他袖羅寒透正檻外霑衣涼雨冰綃冷奈真真頻
喚橫波無語 調寄聲聲慢(沈宗畸)

癸酉初夏詩書畫
贈楊慎修詞兄(續)

黃賓虹

蝶戀花

楊慎修

黃賓虹夫子癸酉初夏賜詩書畫寫畫湘妃蘇扇
賦此送敬 蘇扇湘妃花樣小。命運優良。首
夏各家繞。三絕併成何算少。方心恭謝須銜
草。毫裡荆關毫外道。毫外人稱。毫裡愚人
笑。笑爲不知聲不悄。荒言都被他人惱。

畫界瑣聞

- ▲大詞家袁帥南君曾於日前來平游覽勾留約兩月近日南歸
- ▲大詩家陳弢菴君來平一星期現已返津
- ▲德國中畫展覽會出品均由葉玉虎先生親自攜往陳列展覽於下月起程
- ▲畫家孫子涵君因其封翁壽辰來平
- ▲詩家汪甫君因患心臟病去世月之十七日於本宅開市
- ▲吳鏡湖熙曾因病暫住後門瘋人院
- ▲畫家金希羣君患風濕病已二月有餘日來已漸見愈不日返津浦服務
- ▲修澄湖君任教授於山東省立第三中學有年現創有公超畫集及公超平面圖案畫出版程積極佳

胡佩衡畫存第一集六版出書

大學教材隨，凡宗派用：用，讀畫畫欄畫山水畫水淺綠青綠用具體跋圖章門徑等言之甚詳不務空談極切實用此書久已售罄茲六版出書購者從速實價四角

北平琉璃廠文齋

張湛湖山水潤例

△堂幅 六尺二十八元 五尺二十四元 四尺二十元 三尺十四元
 △屏條 每張 六尺十八元 五尺十六元 四尺十二元 三尺八元
 △冊頁 每尺 二尺八元 一尺四元
 △手卷 每尺 二尺八元 一尺四元
 △四尺 每尺 二尺八元 一尺四元
 △隨封 每尺 二尺八元 一尺四元
 △路南三號 每尺 二尺八元 一尺四元

中國實業銀行

本行收足資本三百十萬〇七千四百元公積金七十六萬九千餘元經政府特許發行鈔票專營銀行一切業務兼辦各種儲蓄貨棧保險等附屬事務如蒙 賜顧無任歡迎 總行及天津分行在天津英租界領事道 北平分行 北平西交民巷 上海分行 上海天津路 山東分行 濟南商埠緯六路 漢口分行 漢口散生路 唐山辦事處 唐山廣東街 濱江辦事處 哈爾濱道外中七道街

天津物華樓金銀店

本店發兌加煉十足條錠葉金赤金紋銀時樣首飾文明禮物珠寶鑽石中西器皿貨高一等價真克己務請惠顧諸君認明天官為記庶不致誤

●總店日租界大街新明戲院對面 ●分店估衣街歸賢胡同口路南

●電話 總店營業部五二九帳房二〇四六二 分店營業部三三二八號

金北樓先生遺墨再版出書

北樓遺墨計分八冊每四冊精裝一集內容山水花鳥人物無一不備洵藝術界最佳之參考品且印刷精美清晰異常與坊間之玻璃版畫帖大不同也現再版出書餘書無多恐售罄每冊二元 湖社發售

金北樓先生臨董北苑畫冊出版

印行臨本畫業經出版全部分上下兩冊售洋拾二元是項臨本係北樓先生一生得意之傑作從事於畫藝者不可不閱發行所錢糧胡同十五號湖社書出無多購者務請從速

金蔭湖花鳥潤例

△中堂 二尺十二元 三尺二十元 四尺三十二元 五尺五十元
 △屏條 七折 每張 四元 以方尺限△手卷 每尺八元△扇面 每張 四元
 △冊頁 每尺 二尺八元 一尺四元
 △手卷 每尺 二尺八元 一尺四元
 △四尺 每尺 二尺八元 一尺四元
 △隨封 每尺 二尺八元 一尺四元
 △路南三號 每尺 二尺八元 一尺四元

胡佩衡墨筆山水潤例

△堂幅 八尺百廿元 六尺八十元 五尺五十元 四尺三十六元 三尺二十四元
 △屏條 每條 八尺百廿元 六尺八十元 五尺五十元 四尺三十六元 三尺二十四元
 △冊頁 每尺 二尺八元 一尺四元
 △手卷 每尺 二尺八元 一尺四元
 △四尺 每尺 二尺八元 一尺四元
 △隨封 每尺 二尺八元 一尺四元
 △路南三號 每尺 二尺八元 一尺四元

胡佩衡畫存第四集現已出版

內容刊羅版精印冷庵先生山水十九幅均最近作品附臨古韻言將古人作品約為十類曰幽淡平正嚴整密豪放工緻奇古蕭酒峭健煙雨等每類中各為舉例學者讀此可廣瞭吾國古畫之概觀也書印無多每冊實價大洋一元五角 北平琉璃廠文齋 北平上海商務書館

本社月刊部啟事

啟者雲南、貴州、四川、杭州、新加坡、加拿大、舊金山、代售本刊諸書社公鑒數月以來報款均未寄平以致本社賬目殊難結算茲特通告請經手諸公速將報款匯下否則本月刊自下月即行停寄此啟

博韞齋古玩

琉璃廠中間路北

本號開設二十餘年收賣歷朝書畫磁銅玉石骨董文玩鑒別真確定價公允道荷中外人士所推許倘蒙光顧無不竭誠招待以酬雅意

明湖趙夢朱花鳥艸虫

△立幅 中堂 屏條 屬之 在四方尺內者 每件每方尺二元 逾四方尺者 每件每方尺三元 △橫幅 手卷 冊頁 斗方 橫 幅 屬之 每件在五角尺內者 每方尺三元 每件逾五角尺者 每方尺五元 以上均以足尺計 其不足尺者 亦以足尺計 △扇 頭 執摺扇屬之 每面四元 過大過小者加半 △不應 凡泥金 劣紙 惡絹以及立索 點品 油扇 臨古等均不應 索作畫者 請用細絹或生紙 △先潤後作隨封加一 十有八年一月 于非厂代訂

劉飲湖山水花卉畫例

△堂幅 六尺四十六元 五尺四十四元 四尺三十二元 三尺二十二元 二尺十六元 △屏條 六尺二十八元 五尺二十四元 四尺二十元 三尺十四元 二尺拾元 屏條以堂幅對開為準過此按堂幅論 橫畫整紙按堂幅論對開按手卷論 △冊頁手卷 每方尺四元過尺遞加不及一尺按一尺論 △執摺扇 每面四元 大摺扇加半 △花卉照上例八扣算 臨古點品及例未載者另議 大青綠金鑲工細皆加倍 立索劣紙澁絹油扇不應 潤資先惠約日取件隨封加一 △庚午一月 △金蔭湖代訂 △收件處 饒糧胡同中間湖社 西四兵馬司地質調查所 北平各大南紙店

聽水老人潤格

●對聯 三尺十元四尺十五元 六尺二十元 八尺三十元 長聯畫格兼邊跋者另議 ●屏條 每條與對聯同 每條三行加行另議 ●中堂橫披整紙照對聯價增倍 ●團扇 二十元 ●摺扇 跨行十六元 單行二十四元 新式過大者各加五元 油扇坤扇不書 ●冊頁斗方 每方二十元 以一尺為度密行加倍 ●以上係行書真書加倍 ●榜書 一尺內每字十元 二尺內每字二十元 ●墓誌銘壽屏另議 ●凡墓銘冊頁斗方及橫披屏條每字在一寸以內者非舊紙不書 一紙不書 代款不書 先潤後 隨封劣加乙丑三月 鄭孝胥 寶熙 代訂

王慕譙山水畫例

●堂幅 六尺三十六元 五尺三十元 四尺二十四元 三尺十八元 二尺十二元 ●屏條 六尺二十四元 五尺二十元 四尺十六元 三尺十二元 二尺八元 屏條以堂幅對開為準過此按堂幅論 橫畫整紙按堂幅論對開按手卷論 ●冊頁手卷 每方尺五元 過六尺遞加不及一尺按一尺論 ●執摺扇 每面五元 過大加半 大青綠金鑲工細各加倍 臨古點品及例外者另議 立索劣紙澁絹油扇不應 潤資先惠約日取件隨封加一 庚午四月 金潛齋 惠孝同代訂 收件處北平西城王府倉三六號

金西厓刻竹墨本出書

吳興金君西厓善篆刻凡山水人物花鳥蟲魚鐘鼎錢布篆隸行草一以刀筆寫之無不工為時於重本社頃以拓墨精印成冊以餉名流好古之士定必先睹為快也 昌藝社啟 定價每冊大洋叁元代售處北平湖社畫會上海西泠印社

本社月刊外埠代售處

- 南京中央書局 花牌樓書店 世界書局 文化書局 共和書局 神州國光社 天一書局 奇智街德泰和茶社內 朱固齋 鎮江市場街永豐號 何鎮湖 中央書局 鎮江書局 蘇州商務印書館 松江世界書局 上海神州國光社 五馬路 榮寶齋 利和公司 西冷印社 有正書局 常州世界書局 揚州曾文堂 世界書局 無錫文華書局 常熟醉經閣 常熟書局 南通三友書店 翰墨林書局 如皋小報派報社 石碼王振山派報社
- 瀋陽世界書局 高郵大有成 濟源新民書局 台灣中央書局 夏友公司 武昌文化書局 營口春昌源 亞洲報社 雲南益友書社 瓊州文教書局 長沙軍用圖書社 黑龍江省城育雲書局 新民晚報分社 金伯君經理 龍江報社 太原橋頭場四子號 振光派報社 樓兒底 覺民派報社 綏西包頭縣維新報社 石家莊五洲報社 廣州永漢北路張賢里 林記書社 四川成都打金街 明智社 新川書局 華陽書報社 重慶重慶書局 北新書局 河南開封謙臨書報社
- 安慶大德堂 世界書局 福建明新圖書館 新化明新圖書館 濟南東方書局 教育圖書社 桑園月通利報社 杭州小說林書店 溫州世界書局 徐州世界書局 蚌埠安益圖書局 鄭州中華書局 南昌世界書局 蕪湖世界書局 大同興業書局 貴陽振亞書局 福州世界書局 左海書局 佛山汾江書局 油西大東書局 文明商務書局 中興書局 陝西西安派報社 漢口民智書局 滬寧書局 大東書局 廈門世界文藝書社 奉天小西關第一商場 東電車道路北 北東省報社
- 城內軍營大街 震泰報社 大四邊門外 新民晚報社 吉林河南街振聲報社 哈爾濱道外極東報社 八道街東方報社 公利和總派報社 新華印書館 長春商埠無線電前 振興總報局 錦州新街新民報社 北關大公報分館 瀋陽工樂區五馬路北 京畫報分館 常啓元 贛州轉育書社 常德開智圖書社 大連范永才派報社 青島四方路五號 明記報社 芝罘路申報分館 德州通順報社 平奉路店山製鐵廠電 務處 張慎庵 唐山新立街裕新報社 新民縣政府胡同大公報分館 總馬殿文

廣告價目

面積	一期	三期	六期	十二期
全面	十二元	三十元	五十元	八十五元
半面	七元	十七元	三十元	五十元
四分之一	四元	十元	十七元	三十元

封內及底外均作爲特別地位照表加倍收費

本社月刊國外代售處

- ◎新加坡 永成書莊 新的書局 明志書局 華僑書局 星洲書局 三民書局 中國書局
- ◎吉隆坡 化南書局 啓智書局 鴻益書局 怡保 光明印務書局 檳城 品品書局 太平 安安書報藥局 民新公司 麻坡 南洋公司 新華公司 維新書局 萬隆 現代書局 安南 廣同興號 芙蓉 雁南書局 德利報書 馬六甲 南記號 峇株 和聚兄弟公司 吧城 和聚兄弟公司 羣益書局 爪哇 王天吉 庇臘 王天吉 吧城 大成書局 吉蘭丹 振華公司 金寶 及書局 金存士 林熙仕 吉礁 新金蘭社 利享金舖 沙勝越 李增良 安順 三利公司 巨港 歐陽公司 暹京 小小書局 僑民報社 峇眼 智利 號 椰卓 智利號 仰光 鼎新書局 中國女子互助社 緬甸 國華書局 檳榔嶼 競競書局 明明書局 潭州 影藝日夜照相館 菲律賓 宿務義記行 香港 華文書局 加拿大 聚泰公司 豐真信 古巴 耀華公司 檀香山 廣和書局 小呂宋 義利豐 泉成公司 三寶瓏 利泰圖書部

版權所有不許翻印

Hu Sher Art Magazine (Monthly)
15, Chien Liang Hutang
Peiping China

●合訂本 定價每冊二元四角
●每月一冊 定價每冊二角

編輯者 金蔭
校對者 牛新
發行者 湖社
印刷者 京城印書局
代售者 永豐報房

- 北平錢糧胡同十五號 湖社
上海愛文義路承德坊一百五十五號 湖社月刊發行部
北平和平門內北新街 湖社
京外 鐵老 湖社
天津南市廣興大街 永豐報房
南京二郎廟南延齡巷 楊記派報社
四雪雁書齋 榮寶齋 雪雁書齋

萬國儲蓄會

整備整備

人生在世。固無一時一刻不當整備。況當此時局變化萬端之時。本會創辦有獎儲蓄。即為大眾之整備機關。儲戶一經入會。如能妥守會章。持久勿輟。進既可得特獎。及一二三四等大獎之希望。退又可以有期滿還本。聚零為整之成數。是時時刻刻均在樹立經濟基礎之整備之中。本會收入會戶儲金之後。亦復時時刻刻為儲戶一切之整備。有機會者。可得獎金。有緩急者。可做押款。有期滿者。可收回成本之總數及餘息。並保存儲戶保障整備金。逐月增加至本月止。已有五千數百餘萬元。凡有致力於人生根本整備工作諸君。速來入會。

生財有道

古人有云。生財有道。人生之所以勞勞心力。大抵均為此生財之故。然不得其道。往往忘費心力。本會之設。即為大眾省其心力。而代之服務。如在本會儲蓄。既極穩固。又多機會。如今每月五萬元之第一特獎而外。又有一萬餘元之第二特獎。一二三四等獎。各六十個。最先儲蓄各戶。期滿已收回成數之儲款。並得餘息。如是絕好生財之道。凡有意儲蓄者。請速來入會。

(詳章函索即寄)

北平王府井大街九十八號
萬國儲蓄會 啟
電話東局一五二二號