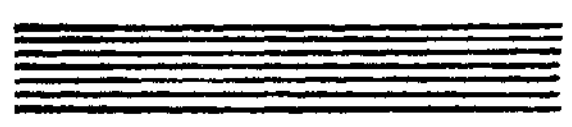




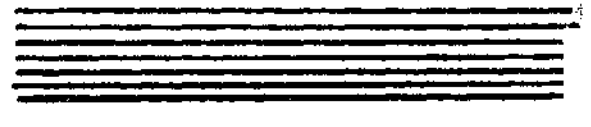
國際貿易情報

FOREIGN TRADE BULLETIN

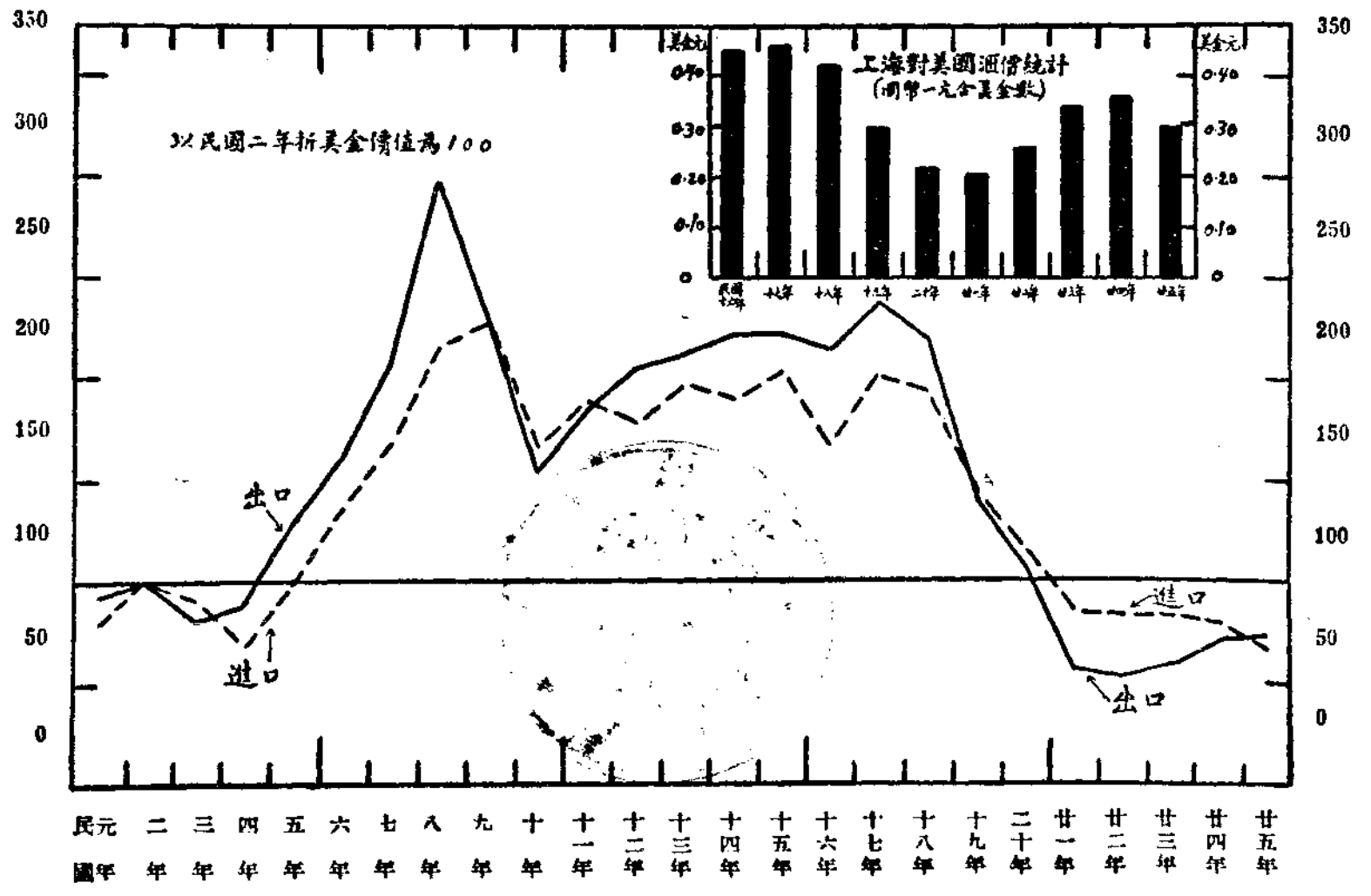
實業部定期刊物第十種週刊



第二卷
第二十二期



民國元年以來進出口貿易價值折金指數變遷圖

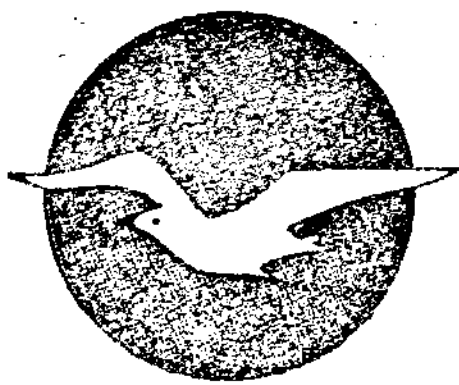


實業部國際貿易編輯局



口功成新革大界皂肥內國口

口料原要主之潔清生衛口



經售處

上海各大公司大商店及藥房

白熊牌洗衣皂精

專洗絲毛織品及精緻物品之用

鸚鵡牌洗衣皂精

專洗棉麻織品及普通物品之用

特 點

- (一) 不需揉搓執須細加數次即能深入紡織品之纖維內滲透除垢
- (二) 深入纖維內之皂質用清水一漂即可隨水而重
- (三) 無論用熱水冷水皆能立即溶解
- (四) 保持所洗物品新時之柔佳美麗及鮮艷

海國牌香皂精

專備洗面洗手洗髮及沐浴之用

特 點

- (一) 含有強度之除垢特性並兼有消毒作用
- (二) 可使皮膚細嫩顯潔柔嫩
- (三) 使用簡易能迅速產生有光澤及細嫩之肌膚
- (四) 洗面洗手洗髮及沐浴皆可應用

另備飛鴿牌黑貓牌兩種專為工廠之用

口行發司公限有份股業工學化都首海上口

口三九六五七路電 號五九五至九八五路國家檢海上口



國際貿易情報目錄

第二卷 第二十二期
每星期三出版

進出口商品研究

鵝鴨毛絨(續)

進出口商品市況

絲 植物油 棉布 紗花 五金糖

國內外貿易報告

原料饑饉聲中幾種商品增產的新紀錄

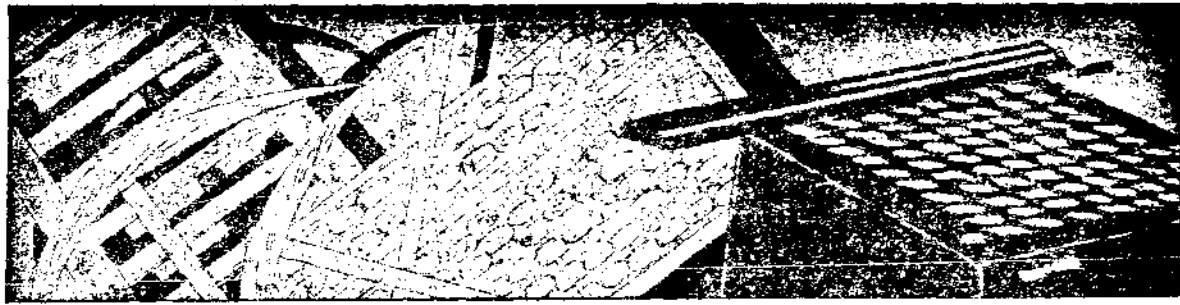
特載

實業部核准專利物品一覽表

國外關稅規則

運往捷克貨物須經領事簽證 愛沙尼亞修改關稅 法國黃豆進口限額已滿 瑞士增





加書糧附加稅

貿易介紹

錫砂、錫粉 桂皮

國內稅捐規則

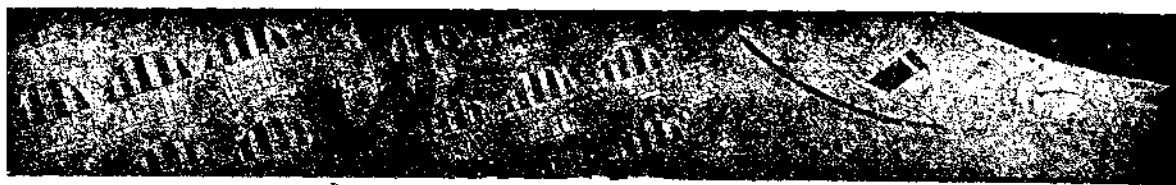
棉紗統稅修正稅率 棉紗統稅修改後機織業定核算標準 贛省將裁撤進出口產銷捐

國外貿易消息

世界棉花消費額 台灣本期產糖狀況 各國工業生產恢復之程度 奧斯陸簽約國簽訂貿易新約 美國本年對外貿易激增 法德商約原則已妥協

國內貿易消息

荷印經濟使節團過滬 滬銀行界籌組土布投資銀團 閩貿易公司成立 閩在莆田設糖廠 溫溪造紙公司之創立會



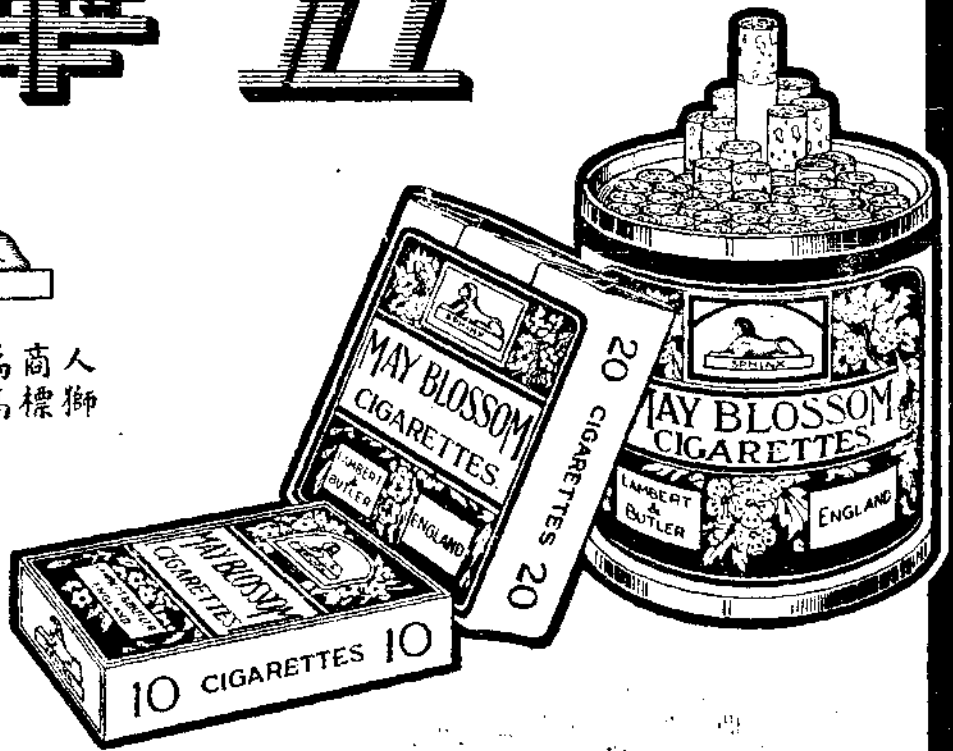


五華牌如
春之花
芬芳馥郁
最使人愛

五華牌



為認務表質等為商人
要明請識之品高標獅



頭烟木軟

進出口商品研究

鵝鴨毛絨（續）

出口行將鵝鴨毛清理及包裝情形

鵝鴨毛既由碼頭扛運到棧，經出口行收貨員過磅後，乃由出口行僱用女工，將原包鵝鴨毛逐一拆開，揀出粗毛硬管及一切泥塊雜物，其揀出量之多寡，視原貨之優劣而異，例如上等貨每百斤約提出三十斤，得毛七十斤，中等貨每百斤約提出四十五斤，得毛五十五斤，下等貨約提出六十餘斤，得毛三十餘斤，以普通情形而論，每百斤約提出四十斤之譜，得毛六十斤左右。女工揀毛工資，則分有大工、小工兩種，大工每日工資二千文，小工每日工資一千文，皆由出口行直接發給，堆棧帳房概不代理其事。工人每日工作，每人日揀初選淨毛約三十磅。

得初選淨毛之後，便裝入麻袋，運至扇毛間，經過扇毛機以除去毛中之灰土。扇毛機形如橫式圓桶，上有口如漏斗，前下方亦闢有洞門，圓桶內裝以轉輪，軸出於桶外，用皮帶與馬達相聯，使桶內轉輪旋轉不已，桶之前上方設有長方鐵管，通出室外，此係通灰土外出之所。每行扇毛工作時，將初選淨毛喂入漏斗口，經過轉輪而出前方之洞門，即得二選淨毛。再將該淨毛經女工用扇提出三選淨毛後，始將三選淨毛扛出扇毛間，入揀毛棧房中，用女工揀去雜色毛類，乃成全淨毛，然後移入打包間進行打包。

打包機件，即用棉花打包機，故包裝式樣，全與棉花包相似，成長方形，高約二尺許，外包麻布，以鐵皮捆紮，每件重量計四百斤。普通打包時，即在裝船前行之，至裝船出口時，則再僱小工扛貨上船。

至於其間費用，或有出口行當時直接付出者，或有堆棧先行墊付，至貨物出棧時向出口行總結算者，茲將各項費用列諸於后：

鵝鴨毛絨

項 別	費 用	備 註
原包上力(每包三八〇磅自船上至出口行之借用棧房內)	每包 〇·一五	上力由堆棧帳房先行墊付至貨物出棧時開出清單向出口行結算
原包鵝鴨毛揀工工資	每日 大工〇·六六 小工〇·三三	工資由出口行直接交付
扇毛費(扛運、喂毛、扇毛等費一切在內)	每担 一·〇四	扇毛費每担定章七錢半在貨物出棧時由堆棧帳房開出清單向出口行結算
三選毛揀工工資	每日 大工〇·六六 小工〇·三三	工資由出口行直接交付
打包費(扛運力、打包力、麻布、鐵皮皆包括在內)	每担 一·四〇	打包費在貨物出棧時由堆棧帳房開出清單向出口行結算
出棧小工扛力	每包(四〇〇斤)〇·一二	扛力在貨物出棧時由堆棧帳房開出清單向出口行結算

上海出口行與國外進口行鵝鴨毛交易手續

上海出口行與國外進口行之交易，或由國外進口行來電購買，或由上海出口行向其兜售。其前者則先由進口行寄來貨樣，同時用函電說明其某地交貨之價格，及交貨期限，交款手續等項。上海出口行接到是項函電與貨樣，視為可行，即電復該行，並寄樣重約一磅，以作交貨之標準品。若上海出口行向進口行兜售者，則先由出口行電詢需貨與否，並同時寄出樣品，開出價格期限交款手續等項，得其許可復電，即開出定單。定單之開出，凡進口行來電購買者，則先由其簽發，上海出口行得是項定單，便於其副張上簽字蓋章，將副張寄回。若上海出口行兜售者，則先由出口行簽發定單，進口行於副張上蓋印簽字寄來，即算正式成交。鵝鴨毛之出口交易中，其最重要之注意點，計為貨色 Article 數目 Quantity 價目 Price 交貨方法 Terms 交貨日期 Delivery 交款方法 Payment 等六項，故定單上對此六項，都詳切註明。如貨色項下，則書專門花名，凡進口行採辦鴨毛，則指定一等南京灰，二等南京灰，一等蕪湖灰，二等蕪湖灰，一等四川灰，二等四川灰等名目之一種。如採辦鵝絨，則指定南京白，蕪湖白，霽白等名稱之一種，復恐貨不符名，必着出口行先行寄樣為證，然後憑貨開價。數目項下，雖鵝鴨毛出口時，都經平和、隆茂、永豐等打包機打包，每件約四百磅，惟定單上之記載，都以實際淨重計算，以二二四〇磅之英噸為單位，同時並附以分量單，以便對核。價目項下記載，通行 C. & F. 與 C. I. F. 之標價，而以每磅為計價之單位，用美金為計算價格之幣制，若輸入英、法、德、丹等國者，則用各該國之幣制。交貨日期項下，則隨雙方之洽定而不同，最短期限為一個月，普通三四個月。交貨方法項下，小批貨都係一次交清，大批貨則有行分期交

貨者，每次所交數量若干，則在定單上訂明，而交貨之地點及費用之如何負責，則隨 C. & F. 與 C. I. F. 之標價而異，至於交款方法，如德國進口行與駐滬德商出口行之交易付款，有用劃款方法，有用匯票方法，此若華商出口行與海外進口行之交易中交款方法，則通用固定銀行匯信 Confirmed Credit，僅與德國交易，因該國履行以貨易貨政策，不願以現金採辦外貨之故，對於該國交款方法，比較特殊云。

上海出口行向國外進口行收款手續

所謂固定銀行匯信為交款方法者，即利用銀行信用居間運用收付貨款之方法，出口商與進口商皆得賴銀行以免去資金之風險，且得周轉靈活之便利。銀行匯信，英名 Bankers Commercial Letter of Credit 在此匯信中，分有可以取消信用匯信 Revocable 不可取消信用匯信 Irrevocable 保付信用匯信 Confirmed 不保付信用匯信 Unconfirmed 四種。可以取消信用匯信，即出書銀行可隨時卸去兌付匯票之責任，而停兌受款人所發出之匯票。不可以取消信用匯信，即出書銀行未經受款人之許可，不得取消其兌付之責任。保付信用匯信，即係受款人對於國外之出書銀行猶未十分信託時，而出書銀行請求受款人所在地之付款銀行代為負責付款，該銀行一經承諾保付之匯信，即負有承兌付款之完全責任。不保付信用匯票，即付款銀行對於匯票不保證付款之責任。以上四種方法，中國羽毛出口行認為保付信用匯信，係固定之匯信，較其他匯信為優，羣相採用，然其運用之方法若何，茲分別述之。

一、國外進口商與上海出口行訂立交易契約，規定以固定銀行信用匯信為付款方法者，則在定期以內，無論出口行貨物已否裝出，非得出口行之同意，不得將匯信取消或更改其條件。普通規定期限，以六十天為期，而固定銀行信用匯信上之開價，通用出口商所在地之貨幣計算。

二、國外進口商向其當地素有往來之銀行，請求發出固定銀行信用匯信，必須填具申請信用保證書。此項申請書經銀行承諾後，進口商即與銀行訂立合同，並聲明於票據期滿後，照付款項。若進口商信用未孚者，銀行并須收取相當抵押品。

三、合同成立後，即由銀行直接將信用匯信發寄，或由進口商發寄該行在上海之代理銀行，囑其代為通知上海鵝鴨毛出口商。

四、出口行所在地之銀行通知出口商，即發給通知書，並聲明負保兌責任。

- 五、若出口商於羽毛未裝船出口以前，或需款應用，則可向出通知書之銀行填呈包裹借款申請書，支用銀行款項。
- 六、出口商將貨物裝運後，便將輪船提單、保險單、出口發票，及一切出口文書，連同填就之押匯負責書，覓保填具押匯担保書及貨價相等之簽見匯票等各一紙，一併呈繳就地出通知書之銀行，請求購買，經該銀行查核無誤時，即按照匯兌市價支用簽見匯票面相等之國幣。
- 七、出口商所在地之銀行，將匯票及各種單據寄與進口商所在地之代理銀行，轉向出書銀行要求承兌。
- 八、出書銀行即將是項單據轉交進口商，由進口商填具信託收據，并聲明所有權仍屬銀行，然後提貨。
- 九、信用匯信到期後，進口商付款於出匯信之銀行，同時代理銀行即向出匯信之銀行兌取現款，固定銀行匯信交款之手續便告終結。

上海出口行與國外進口行羽毛交易中所負責任

上海出口行與國外進口行之鵝鴨毛交易，其標價條件與交貨方法，通行 C. & F. (包括運貨價目) 及 C. I. F. (包括運費保險費價目) 兩種，在交單上訂明 C. & F. 者，則出口行須依進口行指定之某海口為交貨地點，而出口行與進口行各負責任如下：

- 一、出口行所負責任——
 - 一、擔負貨物在國內一切稅捐及檢驗費領事簽證費。
 - 二、締結海運契約，擔負貨物運至目的地之海運費用。是種費用，自成交後至貨物裝運之間，其海運費用率任何漲落，由出口行負擔。
 - 三、將提單交付買主或其代理者。
 - 四、擔負各項損失或損壞之責任，而至貨物運至船邊取得提單以後。(出口行概不負貨物到達目的地後之遞送事宜。)
- 進口行所負責任——
 - 一、擔負貨物抵埠後之損失或損壞責任。
 - 二、辦理貨物抵埠後之貨物移動事宜。
 - 三、貨物運抵埠後之支付卸貨及駁運費用。

- 四、貨物運抵埠時，須支付水上保險費用。
- 五、支付國外關稅及碼頭費用。

在定單上訂明 C. I. F. 則出口行須依進口行指定某海口為交貨地點，而擔負水險費及運送費，茲列雙方所負責任如下：
出口行所負責任——

- 一、擔負貨物在國內一切費用、稅捐、及檢驗費、領事簽證費。
 - 二、與輪船公司締結運貨契約，與預先支付運往指定海口之海運費用，及負擔運費率漲落之危險。
 - 三、辦理水險事務，並擔負水險費用，及保險費漲落之危險並保險費用預先支付。
 - 四、將運往指定某海口之無瑕提單與保險單等，寄交進口行所在地出固定匯信之銀行或進口行。
 - 五、擔負一切貨物受損壞之責任，直至貨物運達國外指定海口之船邊，而將無瑕提單與保險單提交國外買主或其代理者。
 - 六、於必要時，為買主投保火險。
- 進口行所負責任——
- 一、擔負貨物出上海埠後一切損失之責任，並履行保險商應賦之權利。
 - 二、依照提單條文前往提取貨物，並支付卸貨與駁運費用。
 - 三、支付國外關稅與碼頭費用。

(未完)

安度賜保命

(ENDOSPERMIN)



各大藥房

均有出售

為由胚胎腺中提出之最純淨刺戟素製劑
 有增加人體天然抵抗病菌力及預防未老
 先衰之功主治諸虛百損神經痛動脈管硬
 化糖尿病痛風性神經衰弱等症用本藥戒
 除鴉片煙癮尤有特效
 各大醫生所以採用安度賜保命者實因其
 效力可靠見功神速而毫無不良之副作用
 凡施行安度賜保命治療法以戒除煙癮者
 應由合格醫師指導
 本行備有說明書詳述沾染嗜好之理由及
 其戒除方法並何以施行安度賜保命可有
 良好之結果如荷函索當即寄奉

藥劑化學師薛魯敦藥行

上海九江路二百十號

郵政信箱二三〇號

採用安度賜保命而戒除煙癮者
 為數鉅萬本行保證該藥為最純
 淨之刺戟素製劑並無雜質如麻
 醉劑或其他有害物質等

進出口商品市況

絲

國外絲市 最近國外絲市自因橫濱絲商高抬近期貨價而一度回升後，終因美市實銷清疲而重趨下游，截至本週，絲市依然黯淡如故，更復因外傳日絲產量預估增加六〇〇〇〇包之故，美市遠期貨，日益下墜，

致與滬市成交價格相差一〇〇元之巨，而造成上海西商對國外絲市不聞不問，反參加于內銷絲市，將前日購進之新絲售出，以下厚利之畸形局面，由此觀之，美銷之難得轉機，實無疑義，絲價方面，紐約近遠期各浮沉于一·七五元底價綫上，一週來無甚軒輊。現貨絲價則又盤跌二分許。橫濱絲市，本週過程至感不振，市盤下疲，現期貨皆回入八〇〇元關內，一週來計現貨跌二十三元，期貨跌一〇元。里昂絲市，呆穩如昔，惟其如此，致未隨日美全跌，而另一方面，即與申市尚能保持相當接近，截至週末，乃有若干新絲成交，按此項交易，實為二旬來對外絲銷之僅有佳作。

國內絲市 曾一度繁榮之內銷絲市，因杭湖兩幫綢廠購興濃厚，使國內新舊絲品有供不應求之概，市價提升六〇元以上，成交額

暗亮盤子合達四千担強，堪稱今庚國內絲市最精彩之一頁，本週情況，除購胃略感滿足，絲市微疲外，一般心理因鑒于陳絲額之微渺（據個中人估計申埠及無錫在一〇〇〇担之內）春繭產量不豐，絲本之高昂，故依然堅好，所異者，僅成交額較前零星而已。

紐約生絲統計

月來海外絲價之不振，咸知為美國實銷呆滯所致，其詳細情況，頃可據路透電紐約生絲報告讀悉之。

絲類	進	口	銷	用	存	底
日本絲	三二二〇七		三一九六四		三四五三四	
歐洲絲	一二九〇		九四〇		二七四七	
廣東絲	—		三四		八六二	
上海絲	二二〇一		二三四〇		三一五九	
總額	三五六九八		三五二七八		四一三〇二	

按上表數字，進口項較前月減少四〇一四担，銷用項減少五二九一担，存底即因此而轉趨增勢，按本年以來，紐約存底額常況，每月下減，致絲品價格，自去年歲底，直達高峯後，閱三數月而不替，而此月該項記錄之反減為增，正足顯現是月絲價之下傾也。

國內絲銷日記

日期	購戶	絲類	品名	質	條紋	包額	價格
五·二八	用戶	白廠經	和平現貨		二〇·二二	二〇	七七五
五·二八	用戶	白廠經	和平現貨		二〇·二二	四〇	七八〇
五·二八	用戶	白廠經	和平本現貨		二〇·二二	一〇	七四五
五·二八	用戶	白廠經	蜂鵝現貨		二〇·二二	一五	七九五
五·二八	用戶	白廠經	斑馬現貨		二〇·二二	一〇	七九五
五·二八	美大	加興絲	金鵝		二〇·二二	二	六〇〇
五·二八	永興	灰經	支花八繭		一〇	三九〇	三九〇
五·二八	永興	灰經	歡迎八繭		一〇	三九〇	三九〇
五·二八	連納	灰經	招牌		二〇	三九〇	三九〇
五·二八	用戶	白廠經	久豐新絲		二〇·二二	二〇	七七〇
五·二八	用戶	白廠經	乾生新絲		二〇·二二	一〇	七八五
五·二九	用戶	白廠經	虎丘現貨		二〇·二二	五	七三七
五·二九	用戶	白廠經	藍鵝現貨		二〇·二二	五	七四五
五·二九	用戶	白廠經	斑馬現貨		二〇·二二	五	七九五
五·二九	用戶	白廠經	蜂鵝現貨		二〇·二二	一〇	七九五
五·二九	用戶	白廠經	金馬現貨		二〇·二二	一〇	七九五
五·三一	用戶	白廠經	和平現貨		二〇·二二	一〇	七四五
五·三一	用戶	白廠經	美女新絲		一三·一五	一〇	七八〇
五·三一	用戶	白廠經	本反新絲		二〇·二二	二〇	七四〇
五·三一	怡和	山西絲	椰子		二〇·二二	二〇	五二〇

國外絲價日錄

地名	絲類	品質	條紋	日期	價格
紐約	日本絲	八三		五月二八日	一·九八
紐約	日本絲	七五		五月二九日	一·九八
紐約	上海絲	七八		五月三十一日	一·七九
紐約	上海絲	二〇·二二		六月一日	一·七九
紐約	上海絲	一·六七		六月二日	一·六七
紐約	上海絲	一·六七		六月三日	一·六七

里昂	上海絲	A字	一三·二二	一〇三·五	一〇三·五	一〇三·五	一〇三·五
里昂	上海絲	B字	一三·二二	九七·〇	九七·〇	九七·〇	九七·〇
里昂	日本絲	—	一三·一五	九七·五	九七·五	九六·〇	九六·五
紐約	標準絲	近期	(九月)	一·七六五	一·七七五	一·七六五	一·七六五
紐約	標準絲	遠期	(十二月)	一·七五〇	一·七四五	—	一·七四五
橫濱	標準絲	近期	(現貨)	八一三·	八〇八·	八〇〇·	七九七·
橫濱	標準絲	遠期	(十月)	八〇三·	八〇〇·	七九三·	七九三·

本局出版之中國實業誌英文本
 江蘇編及浙江編每部定價國內
 十元郵費五角國外連郵美金五
 元存書無多購請從速

植物油

(中國植物油料廠源處)

△本週滬市概況(五月廿四日至廿九日) 本週滬地市况因國外市氣仍無轉機。出口各貨，銷路亦不佳，故市價仍呈疲跌氣象。以近况察之，一時決難活動。茲將本週內進貨各行暨逐日行市列表於后：

期星	一(廿四日)	二(廿五日)	三(廿六日)	四(廿七日)	五(廿八日)	六(廿九日)
貨名	桐茶柏毛棉子 油油油油油油 油油油油油油	桐茶柏毛棉子 油油油油油油 油油油油油油	桐茶柏毛棉子 油油油油油油 油油油油油油	桐茶柏毛棉子 油油油油油油 油油油油油油	桐茶柏毛棉子 油油油油油油 油油油油油油	桐茶柏毛棉子 油油油油油油 油油油油油油
成交商號	本處	達孚洋行	合義洋行 瑞記洋行	達孚洋行		
成交數量	三十噸	五百噸	二百噸 六十噸	五百噸		
價格	廿七元八角三分	十三元四角	十三元四角 四十九元六角(毛油無稅)	十三元四角		
報價	五十四元 三十八元 二十元〇五角 三元九角 十三元四角半	五十三元 三十三元 三十九元 三元九角	五十三元 三十三元 三十九元 三元九角	三十八元 二十八元 三元八角半	五十三元 三十三元 三十九元 三元八角半	五十三元 三十三元 三十九元 三元八角半

棉布

布市在五月二十九日至六月五日之期間，適值棉紗統稅增加實施日之前後，又因月底五月份貨總交解，同業字號為避免加稅損失之故，各廠存貨，有大量轉棧儲藏及發裝外埠，同時縲紗花利多形勢，依然明顯，致囤積現貨，及成訂期貨生意，極度發達，貨價扶搖直上，心思之熱烈，交解之忙碌，仍未減於上月份，六月一日加稅後，各廠一致重訂售盤，白貨粗布加稅每疋二分四厘至五分二厘，細布細斜加六分至六分四厘，而細綾織物之綾呢等貨，須加一角至二角，六月一日以前訂交之現貨期貨，均須加繳新增稅率，由各廠會同通告客戶。

銷况 本週內客銷以川漢天津為尤足稱述，川幫進籃布、色斜、嗶嘰、貢呢、現期貨三千餘件，漢口幫進細斜、綾呢、嗶嘰、藍布、細布、亦達二千餘件，津幫本週前期尚少添辦，詎六月一日以後，又狂肆吸收，以本廠細斜綾呢府綢色布為多，約共一千五百餘件，本埠以染廠購進細布細斜坯布，逐日成交均駕一千餘件，東貨居多，日商洋行開出各牌細布細斜，秋冬期貨七千餘件，慶豐大生蘇綸利源等廠，開出秋季白斜紋絨壹千五百餘箱，由本埠及天津等幫吸收，光中廠訂出印花絨直貢嗶嘰五百餘箱，美恆廠訂出嗶嘰綾呢三百餘箱，其餘各廠均有期額訂出，本廠滬常各廠細斜紋，訂開六、七月份期貨總數亦達二千餘包，申新廠人中細布開六百餘包，是則本週售盤雖增，而定貨

仍頗踴躍，可窺人心之佳矣。

各貨市價升降比較

布	別	本週最高價	本週最低價	本週末與上週升降比較
粗布	裕華12磅賽馬	一三·四五	一三·三〇	升
	民生12磅天字	一一·八〇	一一·六〇	升
	振泰6磅鴻福	一一·四〇	一一·三〇	升
	新裕6磅地球	一一·三五	一一·〇五	升
	怡和6磅五福	一一·二五	一一·〇五	升
	振新6磅同利	一一·二〇	一一·〇五	升
	大生15磅團龍	一〇·七五	一〇·六五	升
	寶興14磅金馬	一〇·四〇	一〇·一五	升
	民豐14磅狗頭	一〇·四〇	一〇·一〇	升
	怡和14磅三桃	九·八五	九·六五	升
	怡和12磅九天	九·一五	九·〇〇	升
	怡和11磅三兔	七·九五	七·八〇	升
	豐田10磅跳重	七·四五	七·三五	升
	怡和9磅五福	七·三五	七·一五	升
	內衣9磅A.B.C.	七·五〇	七·三〇	升
	申新9磅聚寶盆	七·四〇	七·二五	升
	慶豐16磅雙魚	一一·七五	一一·五〇	升
	申新14磅四平蓮	一〇·二〇	一〇·〇〇	升
	怡和12磅三兔	八·七五	八·五五	升
	怡和11磅貓鷹	八·四五	八·三〇	升
	公大14磅雙龍珠	一三·四〇	一三·〇〇	升
	公大12磅雙龍珠	一〇·三五	一〇·〇五	升
	裕豐12磅龍頭	一〇·三五	一〇·〇五	升
	同興12磅陽鶴	一〇·一五	一〇·〇〇	升
	日華12磅吉祥	九·八五	九·四〇	升
細布				
細斜				

棉布

上海二磅藍日	九·二五	八·九〇	升	三五
大生二磅孔雀	一〇·〇〇	九·七五	升	二五
申新二磅人鐘	九·六〇	九·三五	升	二五
申新二磅人鐘	九·二〇	八·八五	升	三五
大康五福	一〇·一〇	九·七〇	升	四〇
公大藍雙魚	九·八五	九·五〇	升	三五
上海寶貝	九·六〇	九·三五	升	二五
申新富貴	九·二〇	八·九五	升	二五
怡和三兔	九·六五	九·三〇	升	三五
意誠紅百合	九·三〇	九·一〇	升	二〇
豐田二磅跳舞	九·二五	九·二〇	升	〇五
豐田二磅跳舞	七·二五			
漂布 怡和金三塔	一〇·八五	一〇·五五	升	三〇
藍布 仁豐金八吉	一一·〇〇	一〇·八〇	升	二〇
藍布 輪昌榮俠	一三·六五	一三·四五	升	二〇
藍布 大成征東	一一·八〇	一一·六〇	升	二〇
藍布 大成蝶球	一三·二〇	一三·〇〇	升	二〇
士林布 光華190號	一三·四〇	一三·二〇	升	二〇
雅布 天一天倫	一二·〇〇	一一·六〇	升	四〇
縐呢 美恒大眾呢每碼	〇·三九〇	〇·三七五	升	〇一五
縐呢 美恒儉美呢	〇·三九〇	〇·三七五	升	〇一五
縐呢 美恒大縐呢	〇·三八五	〇·三七〇	升	〇一五
縐呢 華陽大縐呢	〇·三九〇	〇·三八〇	升	〇一〇
縐呢 大緯絲羅緞	〇·六五〇	〇·六四〇	升	〇一〇
縐呢 光中松鶴	〇·三五〇	〇·三四〇	升	〇一〇
縐呢 大御青島	〇·三五〇	〇·三四五	升	〇〇五
直貢 內外四君子	〇·三四〇	〇·三三〇	升	〇一〇
直貢 內外四君子	〇·三六〇	〇·三五〇	升	〇一〇
直貢 達豐四喜	〇·四四〇	〇·四三〇	升	〇一〇

叫莊羽綢漲風亦烈

英商元芳叫莊，本期排貨二十五件，價值國幣二萬一千七百五十九元五角四分，黑貨客銷發動，元羽綢長江都探意更濃，惟妙惟肖，及三元及第兩牌，猛漲每疋一元外，西緞元絨直貢洋紗，亦一致堅挺，惟十八子圖市漂布平定無榮辱耳。

附列本期叫價與上期比較表

貨別	本期叫盤	上期叫盤	升降比較
直貢縐 內外聚賢村	〇·三三五	〇·三三〇	升 〇一五
空花直貢 內外御花園	〇·三八〇	〇·三七五	升 〇〇五
元羽綢 鴻豐財神	〇·五二五		
印花絨 光中松鶴	〇·二二五	〇·二二五	平
獅合猴泰西緞每碼	九四〇〇	九二二五	升 〇一七五
狐牛陣泰西緞每碼	一〇〇七五	九九二五	升 〇一五〇
九芳圍尺六元絨每碼	一四七二五	一四五七五	升 〇一五〇
三多圖元直貢每碼	一〇二七五	一〇一五〇	升 〇一二五
花燭圖羽綢每疋	二八·八七五	二八·四〇〇	升 〇四七五
鸞鳳燕羽綢每疋	二七·八七五	二七·八五〇	升 〇二五〇
竹林圖羽綢每疋	二六·四二五	二六·四二五	平
彩八士羽綢每疋	二八·六〇〇	二八·〇〇〇	升 六〇〇〇
快利圖羽綢每疋	二三·三〇〇	二三·三〇〇	平
惟妙惟肖羽綢每疋	二五·二〇〇	二五·一〇〇	升 一〇〇〇
九運燈羽綢每疋	二三·一二五	二三·一二五	平
三及元第羽綢每疋	二五·二五〇	二四·〇五〇	升 一·二〇〇〇
猴鹿圖羽綢每疋	二二·三五〇	二二·三一五	升 〇二五〇

接編羽綢每疋	二二·二七五〇	二二·二五〇〇	〇二五〇
十八學士羽綢每疋	二〇·八七五〇	二〇·五二五〇	三五〇〇
商賈羽綢每疋	二〇·八七五〇	二〇·五五〇〇	三二五〇
全福羽綢每疋	二〇·八〇〇〇	二〇·五五〇〇	二五〇〇
慶歲羽綢每疋	二〇·八七五〇	二〇·六〇〇〇	二七五〇
誘計羽綢每疋	二〇·八〇〇〇	二〇·六〇〇〇	二〇〇〇
敬月羽綢每疋	二〇·九〇〇〇	二〇·七〇〇〇	二〇〇〇
樂園羽綢每疋	二〇·八〇〇〇	二〇·六五〇〇	一五〇〇
蕩蓮池羽綢每疋	二〇·八〇〇〇	二〇·六二五〇	一七五〇
惟妙惟肖白洋紗每疋	一五·七五〇〇	一五·七二〇〇	〇三〇〇
十八子市漂布每疋	二〇·二〇〇〇	二〇·二〇〇〇	平

中國實業誌	「江蘇省」	七元
中國實業誌	「浙江省」	七元
中國實業誌	「山東省」	七元
中國實業誌	「湖南省」	七元
郵費	國內每部五角	
	國外每部三元	
	本局出版	

棉布

航空寄信
迅速便利



穩捷舒適
空中旅行

滬蓉特班

自上海經南京漢口宜昌重慶至成都：八小時

滬漢綫

自上海經南京九江至漢口：四小時

漢渝綫

自漢口經沙市宜昌萬縣至重慶：七小時

渝蓉綫

自重慶至成都：二小時

渝筑綫

自重慶至貴陽：二小時

滬平綫

自上海經海州青島天津至北平：六小時

滬粵綫

自上海經温州福州廈門汕頭至廣州：八小時

詳情請詢
總公司 上海北四川路
郵政局大廈

中國航空公司

電話四〇〇〇四〇

售票處
南京路五十七號
電話一二九五五

廉價氣電

電氣

隨時可有
流利暢順
從心所欲

動之無故
力原上為



上海電力公司

總辦事處 南京路九十五號 電話一〇一〇

紗花

紗市在二十九日至六月四日之一週間。天津內地等現期銷暢旺。同業因有廉價之交易所貨可購。進胃亦健。期紗因五月份空頭被軋。交割量達四萬四千零五十包。為近十七個年度間空前鉅額。最後有錦昌等四家經紀人。無貨可交。計二千四百五十包。被所方按營業細則判處違約金。照交割價二百七十五元之十分之一計算。星期二以後。傾軋之風雖暫平靜。但六月份以下賣戶愈畏縮。潤康、明德與金業幫、證券幫多頭提拉益力。升格之漲風亦愈猛。有堪注意者。九月份紗因失意的空頭遷怒於所方。拒絕上場。此種三個月期之短促時間。失却近遠調劑功用。甚易受投機家之操縱也。棉市美、印棉奄奄無生氣。滬棉受紗市漲風刺激。買戶踴躍。遠月高峯曾見五十元一角五分。為去年七月以來新高價。但週尾聞實業部批准十月份花提前開拍消息。金融界與日商。一致斬多翻空。步降一元左右。習慣上新花市價。應廉於陳花云。茲將週間經過分述於左。

(一)現紗客幫等共銷六、二五〇包。本週客幫方面。內地幫採購為最鉅。天津幫次之。買價比前週愈俏利。漲八元至十元。以二十支大發三百零一元五角為最高。十支得利二百二十六元為最低。現紗差價七十五元五角。全週共成交一萬五千五百七十五包。內期紗佔一萬二千包。比前週增一萬零七百二十五包。同業方面進一萬二千

六百七十五包。亦增一萬二千四百二十五包。行家方面未有交易。茲將各幫購紗數量。內容列表於左。

幫名	包額
內地	五、七〇〇
天津	五、一〇〇
長沙	一、七〇〇
廣東	九五〇
四川	五〇〇
雲南	五〇〇
油頭	三七五
糖業	七五〇
合同業	一一、六七五
合計	二八、二五〇

廠家方面。全週共開出粗細現紗五千包。茲將中日現紗做開高低市價。列表比較於後。(有此△者即為日紗線市價)

牌名	最高價	最低價
二十支		
大發	三〇一·五〇	二九五·五〇
金雞	三〇〇·五〇	二九一·五〇
金城	二九一·〇〇	二八五·〇〇
人鑲	二八七·五〇	二八〇·〇〇
雙馬	二八六·五〇	二八二·二五
白飛艇	二八七·〇〇	二八一·〇〇
三羊	二八六·五〇	二七三·五〇
雙鹿	二八七·五〇	二七八·〇〇
天官	二八五·五〇	二七六·六〇
天官	二八九·五〇	二八一·〇〇

三	星	二八三〇〇	二七四・六〇
牧	羊	二七八・五〇	二七〇・六〇
五	福	二七四・五〇	二七一・六〇
立	馬	二八六・〇〇	二八二・〇〇
豐	年	二八六・〇〇	二八二・〇〇
藍	鳳	二八五・七五	二八二・五〇
鴻	德	二八三・五〇	二八〇・〇〇
仙	桃	二八四・〇〇	二七六・〇〇
十六支	金	二七二・〇〇	二六六・五〇
人	鐘	二六九・〇〇	
九	龍	二六七・〇〇	
豐	年	二六九・〇〇	
天	孫	二六二・〇〇	
十二支	金	二五四・五〇	二四九・〇〇
機	鐘	二五四・〇〇	二五三・〇〇
大	發	二六一・五〇	
十支	大		
發	發		
大	發		
金	發		
寶	塔	二五六・五〇	二五三・〇〇
三	鹿	二四三・五〇	二三六・五〇
寶	鹿	二三七・〇〇	二三四・〇〇
嘉	禾	二三二・〇〇	二三〇・〇〇
帆	禾	二三三・〇〇	二三二・五〇
紅	船	二四〇・〇〇	二三一・〇〇
紅	船	二三五・〇〇	二三七・〇〇
董	蜂	二三七・〇〇	二三一・〇〇
董	蜂	二三七・〇〇	二三三・五〇
子	軍	二二九・〇〇	二二六・〇〇
得	利		

截至六月四日止。紗布交易所倉庫存紗。備供交割籌碼之用者。計為二萬四千七百九十二包。比前週減一千零八十七包。其內容如左。(有此△者為日紗)

三十二支	金	城	三八三・五〇	三七九・〇〇
雙	喜		三八〇・五〇	三七六・五〇
仙	桃	△	三八四・〇〇	三七六・〇〇
藍	鳳	△	三八〇・〇〇	三七五・〇〇
豐	年	△	三八一・〇〇	三七八・〇〇
四十二支	立	馬	四五三・〇〇	四四八・〇〇
雙	年	△	四五二・〇〇	四四九・二五
藍	鳳	△	四五二・〇〇	四四五・二五
仙	桃	△	四五二・〇〇	四四四・五〇
水	月	△	四五五・五〇	四四八・〇〇
陽	鶴	△	四五七・〇〇	四五〇・〇〇
支別	牌名	包額		
二十支	五福	四、一四五包		
二十支	牧羊	一、二七九包		
二十支	雙鹿	一、二〇〇包		
二十支	富貴	八七〇包		
二十支	三羊	一四五包		
二十支	天官	三三五包		
二十支	仙桃	一二〇包		
二十支	金城	一七八包		
二十支	三星	六〇五包		
二十支	白飛艇	一〇〇包		

二十支	飛機	一〇〇包
二十支	豐年△	五〇包
二十支	彩魁星	五〇包
二十支	地球	五〇包
二十支	寶券	五〇包
二十支	紅雀星	五〇包
二十支	金塔	二五包
十六支	醒獅	四五〇包
十六支	孔雀	三五〇包
十六支	九龍	一三〇包
十六支	汽球	一〇〇包
十六支	紅雀星	八五包
十六支	雙龍	五〇包
十六支	球鶴	五〇包
十支	金城	五、一三五包
十支	孔雀	二、五〇〇包
十支	紅雀星	二、〇〇五包
十支	紅荷蜂	一、八〇〇包
十支	帆船	一、〇八〇包
十支	彩魁星	六〇五包
十支	寶券	四〇五包
十支	鴻福	一五〇包

週六、二十九日	最高價	二七〇.一〇
週一、三十一日	交割	二七三.一〇
週二、六月一日		二七六.〇〇
週三、二日		二七六.〇〇
週四、三日		二七七.五〇
	最低價	二六一.七〇
	停市	二六三.五〇
		二六四.〇〇
		二六八.二〇

紗花

十支	三羊	五〇包
十支	昇平	五〇包
合計		二四、七九二包

(二)期紗軋空不已漲十二三元 本週期紗值五月期交割軋空之後。六月期提升近月。益以津、漢、青現紗現布飛漲。紗號與客幫買氣甚勁。同時九月期紗因某部份失意的空頭拒絕上場。致買方愈形活動。星期五收盤價。各月均比前週漲十元七角至十二元九角。以星期五、六月期二百六十八元五角為最高。星期一、八月期二百六十一元七角為最低。高低相差十六元八角。全週共成交七十五萬六千八百包。比前週增一萬四千二百包。又五月期紗本屆交割四萬四千零五十包。價二百七十五元。海外大阪三品二十支金魚標紗。因新內閣成立。政局漸定。及現紗與股票市況良好。各月均比前週漲六元八角至九元九角。價站二百六十五元九角(遠期)至二百七十八元九角。(近期)同地二十支金魚現紗售二百七十八元。比前週漲六元。四十支五星三百九十七元。漲四元。附表於下。

成交包數	存賬包數
九九、六〇〇	五〇二、八〇〇
一一三、〇〇〇	四九二、六〇〇
一七〇、二〇〇	四八五、八〇〇
二〇六、一〇〇	四五九、二〇〇

週五、四日	二七八·五〇	二六八·八〇
本週統計	二七八·五〇	二六一·七〇
前週統計	二八一·〇〇	二六〇·四〇
今年累計	二八一·〇〇	二三四·三〇
十年七月迄今	二八一·〇〇	一五八·九〇

據星期六發表之標紗買賣存賬額子。統計四十三萬三千六百包。內中除去兩存帳。實際上單存交易為八萬八千五百五十包。賣方三十四家。以紗廠家及金融界與甬日商為多。買方二十五家。以證券幫金業幫與粉麥商為多。茲將雙方中堅大戶。分別列於後。

賣方六六號	同和	一〇、五〇〇包	買方五七號	潤康	一八、五〇〇包
十七號	大豐	一〇、〇五〇包	二四號	明德	一四、〇五〇包
五六號	長豐	一〇、一〇〇包	四二號	豐泰	一一、五〇〇包
二二號	錦昌	六、七五〇包	三五號	申大	六、九〇〇包
二五號	振大	四、五五〇包	十五號	裕大	五、三五〇包
五號	澄記	三、四五〇包	八號	同興	四、〇五〇包
三一號	豐豐	三、七五〇包	二八號	泰興	三、八〇〇包
五三號	泰昌	三、一五〇包	三九號	森康	四、二〇〇包

(三)現棉廠家等需要六、八九三件 上週現棉廠家與花號需要稍淡。惟買價比前週尚堅。漲二角五分至五角。以埃及花九十八元七角五分為最高。天津粗絨花五十二元九角為最低。現棉差價四十五元八角五分。全週共成交六千八百九十三件。比前週減七千零八十九件。碼頭上到餘棉花五百三十六包。通州花一百二十三包。茲將現棉做開高低市價及數量列表比較於後。

花名	最高價	最低價	差額	成交數量
露寶花	一六七·九〇〇	六一·五〇	七·五〇	三、一四五
脫里司花	七五六·八〇〇	六五·〇〇	一·五〇	一、〇八〇
印亞姆拉花	七四二·六〇〇	五九·〇〇	·七五	一、五〇〇
廣抱地花	一四、一五〇、六〇〇	七四·二五		二〇〇
沙市花	一二七、九七〇、〇五〇	五八·〇〇		二〇〇
通州花		五八·〇〇		五〇〇
埃及花		九八·七五		五〇
津粗絨花		五二·九〇		二一八
合計		九八·七五		六、八九三

截至最近止。本埠各棧華棉存底統計。其內容如左。

花名	數量	比較
陝西花	三三、六九九件	增 三、一七三件
露寶花	六四、六九八件	增 一二、二七五件
天津花	四、四一七件	增 三九二件
木架花	六〇、九三五件	減 五、〇八七件
通州花	一〇、五四九包	減 三七三包
餘棉花	一二、五〇八包	減 一、七八四包
火機花	一七、八七五包	增 一、九一九包
太倉花	四、〇七八包	減 五七九包
九江花	三四〇包	增 三〇〇包

(四)期棉近跌遠漲 本週期棉因美印棉平疲及六月期下降近月。慎昌與金融界近期多頭獲利了結。價比前週跌四角。遠月因紗市活潑。紗廠家與多頭套買。漲五分至七角。日商現取逢高拋花態度。額子頗鉅。市價以星期四、八月期五十元一角五分為最高。星期一、六月期四十八元七角為最低。高低相差一元四角五分。全週共成交一百十萬四千七百擔。比前週增二十五萬六千四百擔。又五月期花本屆交割八萬六千二百擔。價四十八元。海外紐約美棉。因棉區天氣良好。及棉田比往年增一成左右。多頭了結。價比前週跌八磅至十二

磅音。米得現貨每磅價美金一角三分一厘九。利物浦英棉上下一點至三點。米得林現貨每磅價英幣七辨士三六。孟買印棉因中國與日本購進。漲一羅比半至四羅比。每康頭重七百八十四磅之平加而粗絨售二百羅比二五。白洛去細絨售二百四十羅比二五。亞歷山大埃及棉現貨漲一點。期貨跌十八點至二十八點。薩喀爾長絨棉每磅價十一辨士五二。大阪三品市場美棉標準隨紗市漲五角五分至九角。每擔價日幣七十九元三角五分(近期)至八十一元八角。(遠期)附表於下。

日期	最高價	最低價
週六、二十九日	四九·六五	四八·七〇
週一、三十一日	四九·七〇	四八·二〇
週二、六月一日	四九·九〇	四九·三〇
週三、二日	五〇·一五	四九·三〇
週四、三日	四九·四〇	四八·七〇
週五、四日	五〇·一五	四八·七〇
本週統計	四九·四〇	四八·〇〇
前週統計	五〇·一五	四二·〇五
今年累計	五〇·一五	四二·〇五
十一年十一月迄今	五九·五五	三〇·三〇

成交擔數	存賬擔數
一八六、三〇〇	八二五、〇〇〇
一六八、八〇〇	八一六、六〇〇
二〇〇、八〇〇	七八七、三〇〇
三二四、〇〇〇	八〇二、六〇〇
二二四、八〇〇	七九八、六〇〇
一一〇、四七〇	
八四八、三〇〇	
一九、三四九、〇〇〇	
三一三、六一九、三〇〇	

據星期六發表之標花買賣存賬額子。統計七十九萬八千六百擔。內中除去兩存賬。實際上單存交易為二十四萬三千五百擔。賣方三十三家。以甬日商及通州與漢口棉商為多。買方三十一家。以金業幣證券與粉麥商及中棉公司為多。茲將兩方大戶。分別於後。

十五號 裕大	二五、〇〇〇担	五二號 大昌成	二一、九〇〇担
三五號 申大	二〇、一〇〇担	八號 同興	一六、八〇〇担
一〇八號 長和	二〇、三〇〇担	五七號 潤康	一五、三〇〇担
三三號 慎昌	一三、七〇〇担	六三號 經華	一七、三〇〇担
四六號 慎記	一八、九〇〇担	一〇五號 沉興昌	一八、五〇〇担
五〇號 元一	一五、七〇〇担	二二號 錦昌	一五、二〇〇担
四號 大孚	八、一〇〇担	二六號 慶大	一二、六〇〇担

紗花

華南特約經理
香港捷成洋行
設分

汕頭廣州廈門

福州禪臣洋行

德商愛禮洋行

總行上海四川路一六號

獨家經理全球馳名

獅馬牌 硫酸銨肥料

德國葛蘭奇染料工業公司製造

華北總代理
德孚洋行
設分

天津法租界九號路六號
青島館陶路十九號
漢口特三區江邊十一號



對於各種
植物功效
偉大

可用為
天然肥料
之追肥

本行兼售其他磷鉀及混合肥料

地球牌

麥精魚肝油

味美無腥
人人易服
含量充足
滋養豐富

五洲藥房發行

五洲乳白魚肝油

五金

節下降之中。

五金市況，本週益見不振。初以各處客幫不動，定貨湧到，市上存貨陡增，而夏節在望，同業中因有利可圖，從廉脫手者有之，因乏資周轉而忍痛賤售者，亦不在少數。於是市況激蕩，如水下流，幾無日不在明鬆暗賤，節

前週又降五角至一元不等。圓釘自前週降至九元五角以後，即有人出而作購囤之計，同時盛傳日商中山廠有將製釘工事暫緩進行，人心頓轉樂觀，即於星期四反漲五角而成十元。白鐵慘跌以後，執貨者虧折甚鉅，遂謀設法挽救，況市價較之成本差落過遠，大都無意隨市脫手，遂於週六轉漲，六尺自九角五分漲至一元〇二分，七尺自一元

市況既如斯疲軟，客戶愈不敢輕率落手，徵之海外市價，亦無再漲之虞，日本市況亦同趨下游，各幫銷路，皆黯澹無光，僅各種工廠略有購配，但此不過屬於用戶方面之一部分，至大量客戶，絕鮮問津。差強人意者，不過建築方面，如竹節鋼條，鋼窗材料等建築用品而已。此外有鋼鉄一百五十噸，於週末裝招商局海瑞輪往連雲港，轉隴海路運西北，聞大半係路材。

一角七分漲至一元二角二分，如霧訊各幫動辦，則前途或有續好之望。銅鉛市況較為平穩，無甚榮辱。生鉄一再飛漲後，有不少翻砂廠等因原料無着陷於停頓，更有因低價接進定貨，原料飛漲以致虧累不堪而停業者，因是非難四起，情形紊亂，格於環境，生鉄於節後可望回落，但仍恐屆時有價無貨，居奇龍斷，則仍無補於事耳。（五月廿九日至六月四日）

就各項貨品分別言之，則一般鋼鉄材料之市況最為萎疲，較之

本週進口各貨，列表彙誌如下：

五月廿八日 S/S "Aeneas" 自英國來，到於新太古。

貨名	件數	公斤	洋行	商號
舊船板	一、三二二	八五、四三三	魯麟	裕泰、瑞大
洋元板頭	四三	七、四一七	寶華	
舊洋元頭	一、一二七	六、六〇四		
鐵絲	五二四	五二、七八一		源利、宏大源
白鉛絲	二七三	一〇、九七九		
羅皮頭	五二二	九、四四九		
羅皮	一、四〇〇	一、二〇噸		

五金

鐵 管 一、〇〇五 八五噸
 三角及水流跌 三四九 八九噸

六月廿日 S/S "Medan" 自英比法來，到於新太古。

新盤元絲 一〇、六二五 八九〇噸
 鋼 板 八五四扎 二一〇噸
 工字鐵頭 一四六 一〇三、六九九
 洋 鋼 一、四八〇 九〇噸
 洋元板 四、八九七扎 六、〇八五支 五〇〇噸
 新三角鐵 一、四八五扎 三五五噸
 鐵 絲 一六〇 一二、七五二
 鐵 器 二九〇 二四〇噸

五月卅日 S/S "Flentshire" 自英比德法來，到於新太古。

招牌鐵 三、八、六〇八
 舊三角鐵頭 一四、一九九
 結頭絲 二七七 一九、九七七
 鐵 板 一三七 一七、七二〇
 鐵 絲 一、五四三 七七、七〇六
 白鉛絲 四八五 一四、五二九
 三角鐵頭 一一五扎 六〇四支 三三、七八五
 舊元頭 一一五扎 二八、四〇〇
 洋元板頭 三、四〇五扎 三、五一八支 二四四、三二〇
 鋼 板 六四五扎 一、〇八四塊 二五〇噸
 新盤元 二、九六六件 二、九四四支 二三七、二八〇
 鋼 條 一、九五〇扎 四九五噸
 三角、工字、水流跌 二、一一〇支 二五〇噸
 鐵 條 二、九七四扎 一二五噸
 黑鐵皮 二、四七〇 一二三、五〇〇
 雜 皮 一、四五〇 七〇噸

華德隆、寶華

王福、公勤、瑞大、久孚

寶隆、魯麟

恆大、瑞亨

華德隆、寶華、立興

興業製鐵廠

元昌公司

晉益、瑞大

橋梁材料

裕康、恆大、廣昌、源利、源大、瑞大

寶華

宏源源

信昌

瑞大、怡大

寶華

鼎豐、恆大

寶華

源利

寶華

恆大、瑞新順

寶華

源大、恆餘、源利

寶華

慶昌、湧大

寶華

怡大

寶華

源大、裕康、恆大、慶昌

寶華

久孚、王福、公勤

寶華

蔡仁茂

寶華

源大、裕康、恆大、慶昌

寶華

久孚、王福、公勤

寶華

蔡仁茂

寶華

源大、裕康、恆大、慶昌

寶華

久孚、王福、公勤

寶華

蔡仁茂

寶華

源大、裕康、恆大、慶昌

寶華

久孚、王福、公勤

寶華

蔡仁茂

寶華

源大、裕康、恆大、慶昌

寶華

久孚、王福、公勤

寶華

蔡仁茂

寶華

源大、裕康、恆大、慶昌

寶華

久孚、王福、公勤

寶華

蔡仁茂

糖

▲外糖市漲風蓬勃。週間爪哇糖市漲勢異常熾熾，據最初到電，乃因倫敦議決之國際糖協定，自本年九月起發生效力，在此期前，國際間交易尚可自由賣買，因此交易異常旺盛，荷蘭糖公司所接受遠東方面定貨，連我國在內，已達十八萬七千噸，而英國以需要關係，亦在爪哇辦

運兩船，計二萬一千噸，為此存額愈減，故在五月卅一日以後，產市到電，幾無日不漲，及至四日上午，漲勢尚為平常，及至午後，忽由荷蘭糖公司駐申代表發表到電，所有限價電報，須行收轉，以此市況異常緊張，滬上行家對於現貨，不願出售，乃感拾愈高，一方吸收期貨，至為踴躍，是以此漲價之過程期間，行家之直接向廠代表買進之粗砂亦砂，共達一萬二千噸，期限大多數係十、十一、十二月份，進口行之

開出者，赤砂僅有大昌售出七八月份期貨一百二十五噸，價格四〇二五，「C.I.F. & C.I. 例，Picul 計算下做此」粗砂白比較衆多，初有大昌開三百噸，價五〇二五，振生開四百噸，價五〇三期，限俱為十、十一月份，而後產市勃升，於是開價提高，大昌開三百噸，價五〇二五，期限為九月份，振生開四百噸，價五〇四〇，期限係十、十一、十二月份，亦屬行家之所吸進，納胃之衆，異於尋常，然所以如此之放胆入手者，固以產市堅漲為主要原因，然粵廠粗砂白來源已斷，且以外糖原料煉製之品，在今年以成本關係，據將停止煉製，是以所有秋冬兩季需要之糖，既須仰給舶來，故交易有如是之旺暢，所有產市經過，茲列表於下：

荷糖產市按每百斤。計算 C. I. 例，單位荷幣盾。

粗砂白	五月卅一日	六月一日	二日	三日	四日	赤砂五月廿九	卅一日	六月三日	四日
六月	七六三	七六五	七六五	八〇三	八一七				
七月	七六〇	七六五	七六五	八〇〇	八一五	六四〇	六五五	六八五	七〇五
八月	七六二	七六五	七六五	八〇三	八一五	六四〇	六五五	六八五	七〇五
九月	七六五	七六五	七六五	八〇三	八一五	六四〇	六五五	六八五	七〇五
十月	七六〇	七六五	七六五	八〇三	八一五	六四〇	六五五	六八五	七〇五
十一月	七六〇	七六五	七六五	八〇三	八一五	六四〇	六五五	六八五	七〇五
十二月	七六五	七六五	七六五	八〇三	八一五	六四〇	六五五	六八五	七〇五

倫敦糖市週內情況尚屬平庸，初時到電僅五月份，以交割關係，得稍升大，遠期並無變動，及至六月一日，稍有升大，但一九三八年

度，新交易至二日始得報告，三月份期以六先令八辨士又四分之一開盤，翌日報告雖得升大半辨士，然至週末，依然回落，列表如下：（表內

價格單位按先令計算

五月二十九	廿一日	六月一日	二日	三日	四日
一九三七年五月	四六·七	六·四	六·六	六·六	六·七
一九三七年八月	六·五	六·六	六·六	六·六	六·七
一九三七年十月	六·五	六·五	六·六	六·七	六·七

一九三八年三月

六·八五 六·八五 六·八五

日本車糖於此週間，因爪哇糖之升大，乃亦節節高翔，行家受胃初時且並不甚濃，但一得荷糖升漲電報，即向日廠追進，是以雖逐步成交，累積總數，亦達七萬包之鉅。茲將成交數額分類列表於下：

日期	廠名	宗類	價	格	期限	數	額
五月廿一日	大里	車糖	八·五五	八·一五	九、十月	一〇、〇〇〇包	八·五〇
五月廿一日	台灣	車糖	八·五五	八·一五	九、十月	五、〇〇〇包	八·五〇
五月廿一日	明治	車糖	八·六〇	八·一〇	九、十月	一〇、〇〇〇包	八·四〇
五月廿一日	鹽水港	車糖	八·六五	八·二五	九、十月	五、〇〇〇包	八·五〇
五月廿一日	明治	車糖	八·九五	八·四五	九、十月	五、〇〇〇包	八·五〇
五月廿一日	中央	車糖	九·一〇	八·九〇	九、十月	三、〇〇〇包	八·三〇
五月廿一日	台灣	車糖	九·一〇	八·九〇	九、十月	一〇、〇〇〇包	八·三〇
五月廿一日	大里	車糖	九·一〇	八·九〇	九、十月	一〇、〇〇〇包	八·三〇
五月廿一日	大里	車糖	九·三〇	八·九〇	九、十月	一〇、〇〇〇包	八·四〇

週內外糖產市一再飛漲，滬埠人氣被此鼓動，乃呈飛皇騰達之概，然各埠實銷生意，尙未大暢，蓋值農忙時期，鄉銷不動，故去化除需者外，無多添辦，乃覺平常，然公會劃盤，以行家之爭相吸收，已見突飛孟晉，若得客銷旺動，推波助瀾，則所漲當尙不止於此，而週間之升上最鉅者，為二十四號粗砂白，現貨由二十三元一角至二十四元，轉口貨普通之類，八元〇二分至八元八角，山口嘜高貨八元〇七分至八元八角半，赤砂S現貨十七元七角至十八元三角，轉口則由七元四角至八元，至於東糖漲上亦鉅，種類既繁，爰製表如下：

廠名	宗類	現貨前市	後市	轉口貨前市	後市
大里	車糖	二二·一五	二二·八五	八·〇五	八·八〇
大里	車糖	二二·七五	二二·五五	七·八〇	八·五〇
大里	車糖	二二·六五	二二·四五	七·七〇	八·四〇
台灣	車糖	二二·一〇	二二·八五	八·一〇	八·八五
台灣	車糖	二二·七五	二二·五五	七·八〇	八·五〇
台灣	車糖	二二·六〇	二二·四〇	七·六五	八·三五
鹽水港新廠	車糖	二二·一五	二二·八五	八·〇五	八·八〇
鹽水港新廠	車糖	二二·七五	二二·五五	七·八〇	八·五〇
鹽水港新廠	車糖	二二·六〇	二二·四〇	七·六〇	八·三〇
明治	車糖	二二·一〇	二二·八〇	八·〇〇	八·七五
明治	車糖	二二·七〇	二二·五〇	七·七五	八·四〇

車糖	111.30	113.10	7.50	8.20
赤砂	—	—	7.45	8.00

▲國糖交旺價漲 五羊粗砂白，週初開價，以特殊關係，原盤勿動，及至月底，粵方到貨，結價舒齊，乃加升四角，而是時外糖產電猛漲，人氣既佳，故行家進胃並不因此稍却，及後外糖之升大，既愈演愈烈，

廠名	宗類	五月卅一標	價	成交額	六月二日標	價	成交額
順德	粗砂白	22.95	2,952	133.35	3,250	23.75	2,000
市新	粗砂白	22.90	3,550	133.30	3,350	23.70	4,000
東莞	粗砂白	22.90	2,235	133.30	無	23.70	無

土產青糖，北海片青，開價不振，由十二元六角至十二元四角，成交則頗旺盛，共有二千一百餘箱之鉅，汕頭貨穩堅，提莊十五元，黃崗十四元五六角，隆江十三元一二角，祝青十三元六角，南港青十四元，漳刁價同，青糖與外市無關，故氣象平穩，至於赤白，則亦有影響，是以海南赤十三元八角，無出戶，升高十四元，棉赤高貨十六元一角至十六元二角，麒麟牌十五元八角，泉州白由廿元至廿元四角，惠州白世字初開二十元五角，後拔二十一元，至於高貨則由二十一元五角至二十二元，趨勢堅卓，挺俏非凡。

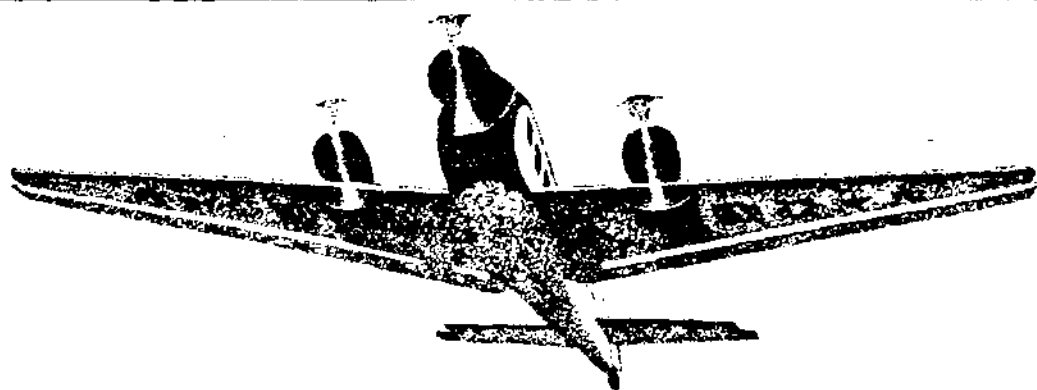
▲食糖進口統計 糖貨進口，國產五羊粗砂白已無來源，土產品為數亦不甚廣，惟日荷糖來源衆多，蓋以需給關係，致有此入超之象也。茲就進口輪單調查所得之進口糖類，列表如下：

糖

於是開價續漲，而合組公司標售數額，東莞貨又因祇有新到貨三千包，且尚在報關，未能開售，是以僅有順德與市新兩宗之貨應市，因而減少，故每屆標售，以受戶之衆多，俱按百分比攤派，然僧多粥少，每戶所得，殊屬無幾，經過成績列表如下：

國產類	成交額	四日標	價	成交額
惠州赤砂	127	23.75	2,000	930
片糖	727	23.75	3,250	325
汕頭白粉	146	23.70	4,000	無
汕頭枝洋	199	23.70	無	無
汕頭赤砂	1,021	23.70	無	無
汕頭車糖	2,099	23.70	無	無
共計	4,319	23.70	無	無

外產類	五月二十六日御影丸	成交額	五月廿七日六甲	成交額
YR車糖	338	1,200	500	300
YT車糖	750	400	300	300
市糖	400	350	300	300
車糖	350	300	300	300
合計	1,838	2,150	1,400	1,200



歐亞航空公司對於社會服務之貢獻

1 免費代客設立意外保險

凡搭乘本公司飛機之乘客，均可獲得意外之保障。

2 載運航空貨物迅速價廉

凡各種貨物，交本公司承運，不特手續簡便，運費特廉，且又迅速不誤。

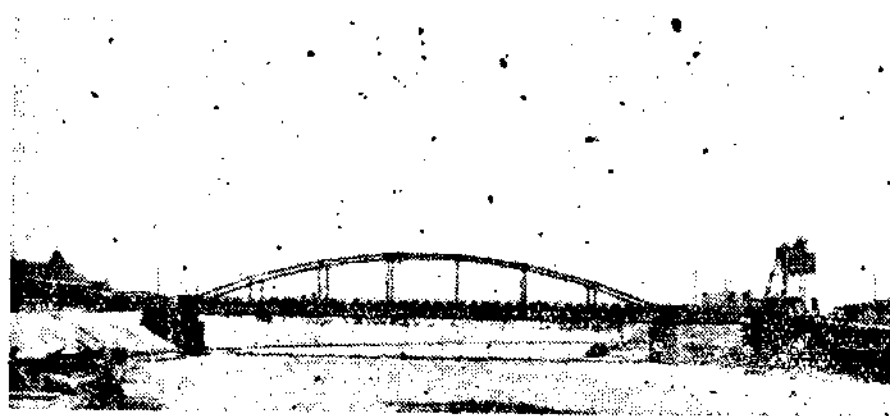
歐亞航空公司

上海仁記路九七號 電話一五七八〇

道門朗公司

電話一二九八〇

上海外灘廿六號



天津西河鋼橋

該橋有拱橋一孔吊橋一孔於去年完成其鋼料均由本公司供給

國內外貿易報告

原料饑饉聲中幾種商品增產的新紀錄

▲錫

一九三六年度全世界錫之出產，共計一十七萬一千八百八十八噸，比較一九三五年度出產增加百分之二二·二，為一九二九年以來之最高紀錄。參加錫限國家之出產佔世界產額百分之九〇·八，未參加錫限國家之出產，佔世界產額百分之九·二。馬來亞之錫產六萬六千八百零六噸，佔世界產額百分之三八·九，中國之錫產八千九百六十六噸，佔世界產額百分之五·二。均較一九三五年之產量增加。茲將一九三六年度全世界主要錫產國產錫數量及其比較列表如下：

國別	一九三六年 出產數量	與一九三五 年百分比	佔全世界出 產百分比
馬來亞	六六、八〇六噸	增四五·五	三八·九
荷屬東印度	三一、五四六噸	增二七·六	一八·三
玻利維亞	二四、〇七四噸	減一一·四	一四·〇

國內外貿易報告 原料飢饉聲中幾種商品增產的新紀錄

國別	一九三五年	一九三六年	增減百分比
暹羅	一二、六七八噸	增二九·六	七·四
尼畿內亞	九、五二九噸	增三五·六	五·五
中國	八、九六六噸	增九·二	五·二
剛果	七、五一四噸	增一五·九	四·四
其他	一〇、七七五噸	減四·七	六·三
總計	一七一、八八八噸	增二二·二	一〇〇·〇

全世界用錫最多之國家，當以美國佔第一位。一九三六年度之消費量達七萬五千六百四十三噸，佔世界消費總數百分之四十八。英國次之，計二萬一千八百六十噸，為一九三〇年以來之最高紀錄。蘇俄之消費，繼續前進，較一九三五年增加數量達二千噸。日本之消費六千四百一十一噸，造從來未有之紀錄。各國之消費比較如下：

國別	一九三五年	一九三六年	增減百分比
美國	六二、二九二噸	七五、六四三噸	增二一·四
英國	二一、四二七噸	二一、八六〇噸	增二·〇
法國	八、二一〇噸	九、七四八噸	增一八·七
蘇俄	七、三一〇噸	九、三八八噸	增二八·四
德國	一〇、四一九噸	八、四六二噸	減一八·八

國別	一九三一年	一九三二年	一九三三年	一九三四年	一九三五年	一九三六年
日本	四、一八五噸	四、五四二噸	增八·五			
印度	二、五四〇噸	二、三一七噸	減八·八			
加拿大	二、〇八六噸	二、一六三噸	增三·七			
瑞典	一、九九〇噸	一、七一八噸	減一三·七			
捷克	一、二七七噸	一、六八五噸	增三一·九			
比利時	一、三〇〇噸	一、五八〇噸	增二一·五			
波蘭	九〇七噸	一、三三二噸	增四一五·八			
瑞士	一、〇〇一噸	一、一〇九噸	增一〇·八			
其他	一七、五三四噸	一五、六四五噸	減一〇·八			
總計	一四二、四七八噸	一五七、一八二噸	增一〇·三			

世界錫價恆與世界存錫數量發生連帶之關係。一九二六年時，錫之供給缺乏，每噸錫價達二百九十一鎊。一九三一年時存錫最多，每噸錫價跌至一百十八鎊。其後錫之存積數量逐漸減少而錫價亦漸升。茲將最近數年來世界存錫數量及錫價比較如下：

年別	世界存錫數量	倫敦每噸錫價
一九三一年	五〇、九五四噸	一一八·六鎊
一九三二年	四五、五七三噸	一三六·〇鎊
一九三三年	二三、四八三噸	一九四·八鎊
一九三四年	一一、六三三噸	二二〇·四鎊
一九三五年	一一、三〇五噸	二二五·七鎊
一九三六年	一九、七二二噸	二〇四·六鎊

一九三一年以來，錫價隨不景氣之潮流，愈趨愈下，各關係國家因此組織國際錫業委員會，限制生產，減少存貨，參加該委員會者有英屬馬來亞等四國家。一九三〇年迭在海牙舉行會議訂立協約，自

一九三一年三月一日起，按照一九二九年各國產錫數量平均限制。一九三一年九月一日起，暹羅亦加入限制，每年產量不得超過一萬噸。一九三三年十二月三十一日協約滿期後，繼續限制三年，惟標準產量略有變更。兩次協定之標準數量如下：

國別	第一次協定	第二次協定
玻利維亞	四六、三八八噸	四六、四九〇噸
馬來亞	六九、三六六噸	七一、九四〇噸
荷屬東印度	三五、七三〇噸	三六、三三〇噸
尼加利亞	一〇、七三四噸	一〇、八九〇噸

參加第二次錫限協定者尚有暹羅、比屬剛果、克林威爾、法屬安南及葡萄牙等五個國家。但其出產限額並不以標準噸數計算，而以其每年出產量不得超過若干噸計算。因此頗為暹羅所不滿。第二次協定，截至一九三六年十二月三十一日，已屆滿期。一九三七年以後，是否繼續協定，誠為錫業界之嚴重問題。去年五月間，國際錫限代表曾親赴暹羅與該國政府正式談判錫限制續定問題。卒以暹羅堅持自國之主張，談判失敗，一時市場頗呈紛亂之象，錫價隨之下跌。蓋錫限滿期後，不能繼續協定，各錫產國不受錫限之約束，均將盡力生產，造成供過於求之形勢也。其後迭經談商，經多次之努力，始於去年十一月間，草擬協定，寄交各關係國從長計議，至本年一月五日始由各國代表團一致簽字，自一九三七年一月一日起，繼續限制五年。此為第

三次之協定也。參加之國家及其標準噸數如下：

玻利維亞	四六、四九〇噸
馬來亞	七一、九四〇噸
荷屬東印度	三六、三三〇噸
尼加利亞	一〇、八九〇噸
暹羅	一八、〇〇〇噸
比屬剛果	一三、二〇〇噸
法屬安南	三、〇〇〇噸

年來錫業界認爲最切膚之問題，至此遂告一段落。查過去一年之中，錫價與錫限發生極敏銳之關係，而以限制能否繼續協定爲焦點。馬來亞與荷屬東印度代表，甚遲談商失敗後，錫市慘跌。去年正月一日，錫價每噸二百十八鎊，七月二日跌至一百七十五鎊，降四十三鎊之多。直至錫限委員會議決去年最後一季之限額，仍爲百分之九十，錫價略有起色。十一月初旬，漲至二百二十二鎊。更以談商成功，業與暹羅達到協定之消息傳出後，錫價猛漲至二百四十四鎊。雖國際委員會宣佈改訂最後一季之限額爲百分之二〇，錫價略跌，歲終時錫市仍有逐漸向上之趨勢。去年全年錫之平均市價爲二百零四鎊十二先令，終較一九三五年之平均市價二百二十五鎊十四先令二辨士爲低也。

馬來亞爲世界主要錫產國家，初則大部份之錫礦，操於華僑經營之手，二十年前猶能與歐人分庭抗禮，維持六與四之比例。自歐人

國內外貿易報告 原料飢饉聲中幾種商品增產的新紀錄

以疏濬機採錫以來，形勢突變，今則桑田滄海，華人礦產祇佔百分之三十三，而歐人礦產却佔百分之六十七矣。加以在錫限施行時期，政府不准採礦，亦不給領新地，發展更較困難。因此當地華僑錫礦家，漸多轉移視線，欲向國內尋求發展之途徑。吾國近年來，無論在政府方面，或建設方面，均有長足之進步。滇桂各省素爲世界著名產錫區域。一九三一年我國產錫三、七七二噸，一九三二年增至五、五六八噸，一九三三年增至七、一一九噸，一九三四年略減，計六、六三四噸，一九三五年增至八、二二二噸，去年增至八、九六六噸。倘能努力經營，不久之將來，定能超過一萬噸以上，而爲世界各錫產國之一大競爭者云。

▲黃金

據Samuel Montague商會年報載稱，一九三六年世界金產額依同業公會（Union Corporation）推算爲三千五百萬盎司，較諸前年約增四百萬盎司（激增一三%），呈增產之新紀錄。

最近六年間各國生產額，如第一表所示，一九三六年所有產金國均超過十萬盎司，其他未列名諸國亦有同樣增加。蘇聯除一九三一年至三三年之產額得認爲確實數字外，一九三四三五兩年尚待修正，一九三六年數字則概爲暫定者。

南非聯邦仍居金產國之首位，其一九三六年產額為一千一百三十萬盎司，占世界總產額百分之三二。

蘇聯產額一九三三年凌駕美國之上，一九三四年更遠駕坎拿大，居世界之第二位，且廣續增進，迨一九三六年竟達七百三十萬盎司，與其前年相較，增加百分之二十六。美國近年產額亦着着增長，大有代坎拿大而取第三位之形勢。

去年美國與坎拿大兩國產額各執三百七十萬盎司。澳洲久破一九一九年百萬之數字，去年又復增為一百一十六萬盎司，居世界第五位。日本去年為六十六萬盎司，較前年增加百分之十五，僅占世

界金產比率百分之一·九，為第八位金產國，但如計入朝鮮之五十

二萬盎司，合為一百一十八萬盎司，則占世界總產額百分之三四，當可凌駕澳洲之上，而取第五位。菲律賓去年產額較前年激增百分之三四，占世界增產比率最大之國家。其他多數國家俱見增產，但其中以哥爾多果司特，哥倫比亞，紐基尼亞，墨西哥等尤為顯著，與前年比較各超百分之十。

茲再將一九三六年底各國之金準備額及與前年底增減比較如后（請參第二表）

第一表 世界金產額（單位千盎司）

	一九三一年	一九三二年	一九三三年	一九三四年	一九三五年	一九三六年
南非聯邦	一〇、八七八	一一、五五九	一一、〇一四	一〇、四八〇	一〇、七七四	一一、三三六
蘇聯	一、七〇一	一、九九〇	二、六六七	四、二六三	五、八三一	七、三五〇
加拿大	二、六九四	三、〇四四	二、九四九	二、九七二	三、二八五	三、七二〇
美國	二、二一四	二、二一九	二、二七七	二、七四二	三、一六三	三、七一四
澳洲	五九五	七一一	八三〇	八八七	九一五	一、一六〇
南維多利亞	五三二	五七四	六四二	六九一	七二六	七九七
墨西哥	六三三	五八四	六三八	六六一	六八二	七八〇
日本	四〇一	四〇二	四四一	四八七	五七三	六六〇
菲律賓	一八二	二三〇	二八〇	三四九	四四六	五九九
朝鮮	二九〇	三一二	三七〇	四〇〇	四八五	五二〇
哥爾多果司特	二六二	二七九	三〇六	三二六	三五九	四三〇
哥倫比亞	一九四	二四八	二九八	三四四	三二九	三九三

剛果	二一五	二五五	二八三	三三七	三八〇
印度	三三〇	三三〇	三三六	三三二	三三二
紐基尼亞	四四	七五	一五八	一八九	三二六
智利	二一	三八	一四七	二八九	二八一
瑞典	六二	一三二	一三六	二五二	二六四
新西蘭	一三〇	一六六	一六二	二一九	二一九
羅馬尼亞	八八	一〇三	一二七	一六〇	一六五
巴西	一一五	一一五	一一八	一一一	一四三
委內茲也拉	四二	七七	九六	一一一	一一九
秘魯	八〇	八六	九七	九九	一一二
法屬西非利加	三三	六六	六九	九九	一一一
其他	六三〇	七四三	九一一	一一二七	一二六
世界合計	二二,三五六	二四,三四一	二五,三五二	二七,七五七	三〇,九八四

第二表 各國金準備額(單位千盎司)

美國(財務部)	一九三六年底	前年比較增減(一)			
英國(屬領在內)	三二一,四五七	三二,四七九			
法蘭西	九三,四三九	二六,三二二			
蘇聯	八五,五七九	(一)四〇,〇七五			
瑞士	三三,〇〇〇	七,五〇〇			
比利時	一八,七二六	五,七六四			
西班牙	一八,〇五四	一,三一			
和蘭	一五,〇〇〇	(一)六,〇四七			
日本	一三,九九二	一,四八〇			
阿根廷	一三,二一四	一,〇六一			
意大利	一三,一一〇	四二五			
瑞典	八,〇〇〇	(一)二,〇二四			
瑞奧	六,八六一	一,五七四			
羅馬尼亞					三,二四一
挪威					二,七八八
捷克					二,六〇一
波蘭					二,一三二
烏拉圭					一,九四三
葡萄牙					一,九三五
爪哇					一,七二二
丹麥					一,五二九
埃及					一,五〇〇
巨哥斯拉夫					一,三八五
奧地利					一,三〇九
芬蘭					九九三
智利					八三〇
德國					七六六
希臘					七二六

國內外貿易報告 原料飢饉聲中幾種商品增產的新紀錄

匈牙利	七一	四三
巴西	六六	
秘魯	五七一	
拉脫維亞	四三三	
合計	六六八、二一三	二九、五四八

(註) A表示最近未公佈係依推算之數字
B表示包含在外保存額

▲人造絲

一九三六年世界人造絲之產額(除層及人製纖維)推算為十億二千三百萬磅,比之前年九億三千萬磅之產額,計增百分之九·八,再與大前年之七億八千三百萬磅相較,則激增百分之三〇·五。以國別與前年比較,日本激增百分之二九,據世界之首位,美國增加百分之八,居第二位。美國增加比率減少之原因,乃以去春水災所致也,茲將最近三年人造絲產額,主要國別比較如次。

國別	一九三六年	一九三五年	一九三四年
日本	二八五、〇〇〇	二二〇、〇〇〇	一五五、三〇〇
美國	二七八、〇〇〇	二五七、五〇〇	二二〇、三〇〇
英國	一一六、八〇〇	一一一、八〇〇	九二、八五五
德國	一一二、〇〇〇	一〇四、〇〇〇	九〇、〇〇〇
意大利	八八、〇〇〇	八六、〇〇〇	八四、七〇〇
法國	四二、五〇〇	五三、〇〇〇	五八、〇〇〇
荷蘭	二〇、〇〇〇	二〇、〇〇〇	二〇、五〇〇
蘇俄	一四、〇〇〇	一二、五〇〇	一二、〇〇〇

比利時	一三、五〇〇	一三、五〇〇	一二、七五〇
坎那大	一一、〇〇〇	一二、七五〇	九、二五〇
波蘭	一一、三〇〇	一一、二六〇	九、六五〇
其他	二九、八六五	二八、五五〇	二八、〇〇〇
世界合計	一〇、二二、九六五	九三〇、八六〇	七八三、三〇五

去年世界人造纖維產額推算為二億五千九百萬磅,比前年之一億三千六百萬磅,幾乎增加一倍,比較大前年之五千二百萬磅激增五倍,是亦新紀錄。以國別觀之,則意大利增加一億,比前年增五倍,依然占首位,德國為六千五百萬磅,比前年增加百分之二〇,居第二位,日本為四千萬磅,約超過前年三倍,但仍止於第三位。茲將最近三年主要國別人造絲產額比較如左。

國別	一九三六年	一九三五年	一九三四年
意大利	一〇〇、〇〇〇 千磅	六六、〇〇〇 千磅	二二、〇〇〇 千磅
德國	六五、〇〇〇	三二、〇〇〇	一八、〇〇〇
日本	四〇、〇〇〇	一三、五〇〇	二、五〇〇
英國	二八、五〇〇(包含層)	一〇、〇〇〇	三、〇〇〇
法國	一一、〇〇〇	八、〇〇〇	四、〇〇〇
美國	一一、〇〇〇	六、〇〇〇	二、二〇〇
其他	二、一五〇	一、二〇〇	七〇〇
世界合計	二五九、六五〇	一三六、七〇〇	五二、四〇〇

▲石油

一九三六年世界石油生產量,據推算為二億四千三百四十萬

噸，超過前年之生產量一千七百七十萬噸，增加七·八%。以國別觀之，在增加之數量中，美國占一千三百四十萬噸（一〇%），為激增之首位，其他主要各國亦均示增加。

各國石油產額與前年比較如次。

國別	一九三六年(推定)	一九三五年
美國	一四七、七〇〇千噸	一三四、三一六千噸
蘇俄	二六、七〇〇	二五、二四一
佛內茲埃拉	二二、八〇〇	二一、八一八
羅馬尼亞	八、八〇〇	八、三八四
依蘭	八、二〇〇	七、四八八
荷屬東印度及薩拉瓦克	六、四〇〇	六、三六九
墨西哥	五、八〇〇	六、〇〇五
伊拉克	四、一〇〇	三、六四四
哥倫比亞	二、六〇〇	二、五六六
秘魯	二、二〇〇	二、二〇二
阿根廷	二、一〇〇	二、〇七二
脫力尼津德	一、八〇〇	一、五九九
英屬印度	一、三〇〇	一、二八三
波蘭	五〇〇	五三六
德國	四四〇	四三〇
薩加倫	四〇〇	五〇〇
埃克亞多	二六〇	二四〇
日本(台灣在內)	二五〇	二五五
埃及	一七五	一七四
其他	八九〇	五一〇
合計	二四三、四一五	二二五、六三二

再以世界石油產額逐年比較如左：

年次	千噸	千噸
一九二一年	一〇五、〇一九	一九二九年
一九二二年	一一七、三〇〇	一九三〇年
一九二三年	一三八、二五五	一九三一年
一九二四年	一三七、七三七	一九三二年
一九二五年	一四六、二八六	一九三三年
一九二六年	五〇、七九〇	一九三四年
一九二七年	一七二、一七九	一九三五年
一九二八年	一八一、一九三	一九三六年
		二〇八、一七五
		二二五、六三二
		二四三、四一五

▲粗鋼

一九三六年世界粗鋼產額，比之前年約增加一億二千萬噸以上，增加百分之二五，竟突破不景氣（一九三四年）以前之一九二九年之水準。但是銑鉄產額其增加程度比較緩慢，比之一九二九年尚減少百分之一〇。茲依英鉄鋼協會所推算之世界粗鋼產額，以主要諸國比較於下（單位百萬噸）

國別	一九一三年	一九二九年	一九三四年	一九三五年	一九三六年
美國	三一·三	五六·四	二六·一	三四·一	四六·九
德國(包含薩爾)	一五·一	一八·二	一三·六	一六·二	一九·〇
英國	七·七	九·六	八·八	九·七	一一·七
德國	六·七	九·五	六·一	六·二	六·六
比利時	二·四	四·〇	二·九	二·九	三·一
其他	一一·九	二〇·七	二三·一	二七·二	三三·〇
世界總額	七五·一	一一八·四	八〇·六	九六·三	一二〇·三

國內外貿易報告 原料飢饉聲中幾種商品增產的新紀錄

美國德國及比利時去年產額仍不及一九二九年之數，但英國及德國却凌駕於一九二九年矣。大多數國家均感鐵鋼之需要，預料本年之生產，更有繼續增大之情勢，況生鉄及屑鉄之供給，實際不能謂為已足，故鋼材之漁買，結果引起價格上騰，將阻害斯業健實之發展，此堪憂慮者。

▲煤

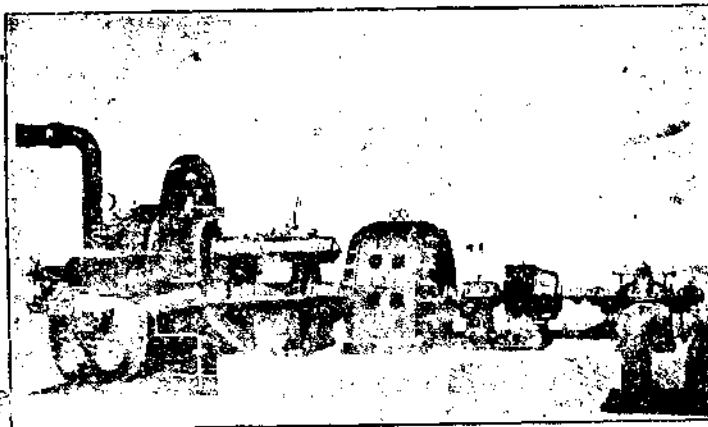
去年世界主要產煤國之煤產額除法國外，均一致增加，但就中蘇俄、美國及德國三國突飛猛進。茲就去年各國產額與前年比較，增加率如次：

出產國	產額	比較前年增加率
美國	四四二、四〇五	一〇·七八%
英國	二二二、一八〇	二·八二%
德國	一四六、八七四	九·五〇%
蘇俄	一二〇、八九七	一六·四六%
法國	四四、八五〇	(減)四·七九%
波蘭	二九、一九五	二·二九%
比利時	二七、六六二	四·三七%
荷蘭	一一、八〇三	七·八〇%
薩爾	一一、五一一	八·四五%
印度支那	一、八三〇	三·一六%

英國「茂偉」連座透平發電機已裝置者數逾壹百伍十！

METROPOLITAN Vickers
ELECTRICAL CO. LTD

Self-Contained Turbo Set



OVER

150

易故？因——

- ↓ 價廉
- ↓ 可省廠
- ↓ 房建藥
- ↓ 及底脚
- ↓ 費用少
- ↓ 汽件不
- ↓ 附馬達
- ↓ 不用外
- ↓ 電不受
- ↓ 開車簡
- ↓ 便可省
- ↓ 工人給
- ↓ 低壓汽
- ↓ 為烘熱
- ↓ 之用藉
- ↓ 以省煤
- ↓ 經久耐
- ↓ 用其利
- ↓ 及種利
- ↓ 益種利

欲知此種透平發電機之詳細情形，請駕臨 安利洋行

總行 上海沙遜房子三樓
分行 漢口 天津 香港 青島
▲電話▼一四三〇

特 載

實業部核准專利物品一覽表

實業部依照獎勵工業技術暫行條例核准專利物品(自民國二十二年二月起至民國二十六年三月止都凡八十餘件茲彙列如下)

呈請人	住 址	品 名	專 利 部 分	年 限	起 迄 年 月 日	專 利 號 數	備 註
漢發公司	上海望平街一六一號	鐘靈印字機	全 部	五 年	民國二十二年二月十六日起 民國二十七年二月十五日止	第一號	該項印字機於民國十七年 已核准專利五年茲依照 條例第二十一條規定呈請 延務專利予以核准
鄭植南	上海博物院路二十號 鄭天錫律師轉	完全透明肥皂	關於以各種油脂松香及酒精或甘油製 造完全透明肥皂之成份配合時間溫 度之調製方法	五 年	民國二十二年八月二日起 民國二十七年八月一日止	第一號	
種湘珩 朱錫昌	上海愛多亞路二六 〇號	穆朱式火 牽伸縫 羅拉	穆朱式火牽伸縫羅拉邊之直徑較 于螺旋線之直徑置于一至五分之 間或一十六分之一至五分之一英寸 之縫造部	五 年	民國二十二年十二月二十 九日起 民國二十七年十二月十九 日	第二號	
許厚鈺	上海香港路四號 銀行公會四樓叔燭律師 轉	許氏春聯 砂節	全 部	十 年	民國二十三年一月二十日起 民國三十三年一月十九日止	第三號	
謝強生	本京萬國儲蓄會莊 學本轉	強生傢具	照原呈ABC三種式樣所製成之強生 傢具全部	五 年	民國二十三年二月七日起 民國二十八年二月六日止	第四號	該項專利權因欠繳證書費 自請取消
曾曉籟	上海江灣葉園前第 四號	麥蒂茶	配合成份部份	五 年	民國二十八年二月二十六 日起 民國三十三年三月二十七 日止	第五號	全 前
中華書局	上海棋盤街	兩用臘紙	全 部	十 年	民國二十三年三月二十二 日起 民國三十三年三月二十二 日	第六號	
中華書局	上海棋盤街	臘紙改正 藥水	藥料配合成份部份	五 年	民國二十三年三月二十二 日起 民國二十八年三月二十一 日	第七號	
俞斌棋	上海周家嘴路六二 二號	旅行機	全 部	五 年	民國二十三年五月二十四 日起 民國二十八年五月二十三 日	第八號	

特 載 實業部核准專利物品一覽表

陳筱航	湯仲明	徐節周	徐蓉芳	呂時新	徐炳璋	殷魯傑	丁育三	葛益綬	俞斌祺	林奕夫	李子實	方耀廷
上海城內方浜路貽慶街四四弄一號	上海南市大木橋路七十號仲明機器股份有限公司	上海楊樹浦臨青路東杭州路七百十四號良新油燼廠	上海呂班路蒲柏坊九號	上海華德路月華坊六十三號中新工廠	上海大碼頭街一三五號	本京長樂路黃狀元巷四號	開封中山市場前街七十九號民生針織工藝傳習所	上海市大南門白漆一弄八十處	上海周家嘴路六二二號	上海茂海路一七一弄四號海源製造公司	本京珠江路地質調查所	上海倍開路三樂里三一工藝社
中國照相印像紙	仲明代油燼	鐵質排痰火油風燼	自來保暖壺	經濟油燼	橡皮頭鞋帶	博士式自來水筆直空吸水器	自動針織機	安全雙層裏胎	中文打字機之印字標針及橫行間隔器	玻璃皂	文化燃料	經濟引火機
藥料配合成份及製造方法部份	爐內(一)手搖盛炭圖盤(二)爐底儲水夾層(三)螺旋開關爐蓋(四)在風箱口之蒸氣管(五)濾氣箱之冷卻管各構造部份	全	壺心下部之玻璃管部份	脛部大小兩開關部份	橡皮頭製造方法	該項自來水筆之吸水裝置	全	全	該兩種機構裝置	該項玻璃皂之配合方法	該項文化燃料之配合成分	全
十	五	五	五	五	五	五	五	五	五	五	五	五
民國二十三年六月一日起長民國二十三年五月三十一日止	民國二十三年六月七日起長民國二十八年六月六日止	民國二十三年六月十九日起長民國二十八年六月十八日止	民國二十三年六月十九日起長民國二十八年六月十八日止	民國二十三年六月二十五日起長民國二十八年六月二十四日止	民國二十三年六月二十九日起長民國二十八年六月二十八日止	二十三年七月二十二日起長二十八年七月二十二日止	二十三年七月二十五日起長二十八年七月二十四日止	二十三年七月二十四日起長二十八年七月二十四日止	二十三年九月七日起長二十八年九月六日止	二十三年十月十三日起長二十八年十月十二日止	二十三年十月十五日起長二十八年十月十四日止	二十三年十二月三日起長二十八年十二月二日止
第九號	第十號	第十一號	第十二號	第十三號	第十四號	第十五號	第十六號	第十七號	第十八號	第十九號	第二十號	第二十一號
							該項專利權因欠繳證書費取消	同				

特 載 實業部核准專利物品一覽表

全前	劉和	沈祖馨	許炳熙	保安門 鏡廠	凌君平	吳梯青	張序哲 張百容	顧苗畚	邱伯安	汪靜宜
全前	天津長蘆鹽務稽核所	上海南陽橋仁昌里三號	上海天津路福綏路七十五號文中染料廠	上海四川路二三號七樓七〇號奚玉書會計師代理	嘉定私立普通學校	杭州東平巷二十三號	鎮江西門大街張裕昌黃記彩蛋廠	本京城北嚴家橋二十號轉	上海康腦脫路五七七弄勤益坊一四三號	上海麥區安路十六號耀華薄荷製造廠
方法製之骨液十二用鉀之化	有機肥料	不倒秤鈕	紅色硫化元	保安門鏡	彈簧珠大算盤	電化氧氣機	氫氧化鈉製及造彩蛋方法	衛生開書架	泡之燈泡銅頭玻璃片	多絲電燈
全	全	全	以 $\text{C}_2\text{H}_5\text{S}_2$ 二硝基烴為中間物加硫製成紅色硫化元之方法	全	該算盤之彈簧珠部份	全	全	全	該燈泡銅頭玻璃質上銅片開關之裝置	全
部	部	部	部	部	部	部	部	部	部	部
五	十	五	五	五	五	五	五	五	五	五
二十四年五月二十二日起二十九日 十九年五月二十一日止	二十四年五月二十二日起三十四年五月二十一日止	二十四年五月二日起二十九日 年五月一日止	二十四年四月十九日起二十九日 九年四月十八日止	二十四年四月十六日起二十九日 九年四月十五日止	二十四年三月二十八日起二十九日 十九年三月二十七日止	二十四年三月二十二日起二十九日 十九年三月二十一日止	二十四年三月十六日起二十九日 九年三月十五日止	二十三年十二月三十一日起二十八日 十八年十二月三十日止	二十三年十二月十七日起二十八日 十八年十二月十六日止	二十三年十二月十七日起二十八日 十八年十二月十六日止
號第專三十二字	號第專三十一字	號第專三十號字	號第專二十九字	號第專二十八字	號第專二十七字	號第專二十六字	號第專二十五字	號第專二十四字	號第專二十三字	號第專二十二字

高曙青	高行建	金星建	中華煤氣車製造公司	劉衛石	譚慶廷	周荆庭	金劍清	應書麒	戴鶴卿	徐立民	徐秀棠	袁翼雲	奚竹平
本京四條巷良友里二十五號	本京國立編譯館	上海昌平路二二八號	上海華德路三百〇九號	本京大輝復巷二十一號	上海福州路福煦坊六號聯安機器廠	上海華德路宏源里華字金筆廠	本京正洪街正洪里二十九號	上海靜安寺路九六弄十二號	上海愛多亞路中匯大樓三〇六號蔣信昭會計師轉	上海山西路二五五弄十六號	武進新西門外華達電機廠	上海百老匯路百老匯公司	上海淡水路口愛多亞路興業里六號
天璇打字機	紙算尺	真空式自來水筆之吸針裝	汽車用煤氣發生爐之除灰器	環轉三動電風扇	柴油化油器上控制塞針	華字式自來水筆之吸墨鈕裝	金氏新式算盤	人力車計程定價錶	墨水匙	絹絲絨	製造邊擇棍機器	永動日歷	文化爐灶
全	該尺之數字排列及其運算方法	全	全	該風扇之環轉運動機械構造部分	該控制塞針之制御桿部分	全	該算盤中之輔盤及游標兩部份	全	全	全	全	全	保險門開關及水櫃三部份
部	部	部	部	部	部	部	部	部	部	部	部	部	部
十	五	五	五	五	五	五	五	五	五	五	十	十	五
自二十四年十一月六日起至三十四年十一月六日止	自二十四年十月卅一日起至二十九年十月三十日止	自二十四年十月十五日起至二十九年十月十四日止	自二十四年十月十日起至二十九年十月十日止	自二十四年十月八日起至二十九年十月七日止	自二十四年十月三日起至二十九年九月二十五日止	自二十四年九月二十六日起至二十九年九月十三日止	自二十四年八月十三日起至二十九年八月十二日止	自二十四年七月二十七日起至二十九年七月二十六日止	自二十四年七月二十六日起至二十九年七月三日止	自二十四年六月二十七日起至三十四年六月二十六日止	自二十四年六月九日起至二十九年六月九日止		
專第四十六號	專第四十五號	專第四十四號	專第四十三號	專第四十二號	專第四十一號	專第四十號	專第三十九號	專第三十八號	專第三十七號	專第三十六號	專第三十五號	專第三十四號	專第三十三號
(完未)		該項專利權經讓與金星紙承受換發讓與證書											

國外關稅規則

運往捷克貨物須經領事簽證

按本年二月廿六日捷克政府所頒命令第三十號，凡商品輸往捷克者，須將產地證明書經捷克領事館簽字後，方可入境，此種商品價值如在一〇〇〇捷幣 (Koruna) 以下者，(一) 捷幣現約合國幣〇・一四〇七元) 則不在此例。捷克領事館簽字不需納費。是項命令已于本年五月一日起施行。茲將各種物品輸往捷克須備有經捷克領事館所簽之產地證書者，列舉于后：

- 1a 可可豆及皮殼 Cocoa Beans and Husks, raw.
- 2a 咖啡 Coffee, raw.
- 12 橘子 Oranges.
- 84b 去壳米及碎米 Rice, husked, and broken Rice.
- ex37a 蘋果 Table Apples.
- 41a1 二公分或二公分直徑以上之洋蔥 (按稅則第四十一條附錄輸入之貨品亦須備有進口許可證) Onions with a diameter of 2 cm and more. (Also imported according to the Note to the tariff No. 41, subject to the Import Permit.)
- 41b 大蒜 Garlic.

國外關稅規則

- ex47 胡麻子、大麻子，按稅則第四十七條甲附錄輸入之貨品須備證明書 (also imported according to the note to the tariff no. 41 a subject to import permit) 芝麻、棕樹子、乾椰子肉、花生、大豆、Linseed and Hemp Seed, Sesame Seed, Palm Kernels, Copra, Groundnuts; Soya Beans.
- ex61 製輪帶、掃帚、刷子用之各種染色海草、蒲草、棕色纖維及其他草類 Grass, Esparto, Piassaba and Similar Vegetable Materials for Stuffing, plaiting, for brushes and brooms; all these also dyed.
- ex83 牛皮及皮貨(濕乾醃施過石灰而未製者)(野兔及鳥皮不在內) Skins and Hides, raw, except Hare, Rabbit and Birds' Skin.
- ex84 牛熟馬毛 Horse Hair, raw or prepared.
- ex86 鮮醃或乾魚胞及腸胃 Bladders and guts, fresh, salted or dried
- 92 牛熟動物油等 Animal Tallow, raw or rendered; Fressed Tallow.
- ex93 西體棕樹油、棕樹子油、椰子油 Palm Oil, Palm Kernel and Coconut Oil, Solid.
- ex101 未列名脂及脂肪(骨髓不在內) Fats and Fatty Mixtures not Specially Mentioned, except Bone Fat (Marrow)
- ex131 肉類精汁 Meat Extracts.
- ex132
- ex134b 木材斬方及圓木段 (歐洲貨及松木不在內) Wood for building and industrial purposes, not European (other than pitch-pine wood) rounded or in rough logs hewn with the axe, also sawn or otherwise cut, split, except veneers, not further worked.

- ex137 檳榔干等 Areka and Corozo Nuts.
- 143 鐵質鐵 Ferrous Sulphide(Pyrites)
- ex144 錳 錳 錳 Manganese, Zinc and Chromium Ores.
- ex150b 石棉 Asbestos: Phosphates, Crude.
- ex162 寬勃拉可膏及未列名樟皮膏(黃檀、五格干、樟皮及果樹汁在外)
- Extracts of Quebracho Wood, Tanning Extracts, not specially mentioned(except Extracts of Sumach of Gallnuts, of Bark, of Coniferous Trees, Sulphite Lye used(also waste lyes of similar Co. mbination)
- ex165 松香 Resin common; Colophony
- ex166 石油 石油 Petroleum and Stearin pitch.
- 175a 不適于點燈用之石炭油及礦石油 Naphta and Mineral Oil. Unfit for illuminating purposes without being previously purified by distillation.
- ex180 棉花 Cotton Raw
- ex202 亞麻、絲麻及其他植物纖維類(苧麻不在內) Flax, Jute, other Vegetable Spinning Materials not specially mentioned except Ramie; all these raw, steeped(retted), broken, hackled, bleached, dyed.
- ex220 羊毛 Wool, raw, washed, Combed.
- ex304 樹皮及樹膠(生或淨) India Rubber, Gutta-percha, crude or refined.
- ex468 金屬(非「錳、錳」)Base Metals, Crude, old, also broken or scrap
 一、鉛及鉛與錫、鉛與砒、鉛與錫、及鉛與銻之合金 Lead also alloys of lead with Antimony, Arsenic, Tin or Zinc.
 二、錫、錳與錫、鉛與錫、及錳與銻之合金 Tin, also Alloys of Tin with Antimony Lead or Zinc; Britannia Metal.
 三、銅、電鍍銅等 Copper, Electrolytic, Rosette, Cement Copper.
- 612b 乾酪質(按稅則附錄第一二兩號輸入之貨品亦須備有捷京商會所發之

證明書) Casein (also imported according to the note 1 and 2, subject to certificate of Chambers of Commerce and ministry in Prague
 ex652b 動物筋及作肥料用之廢物 Animal Sinews, waste Meal for manuring purposes.

愛沙尼亞修改關稅

愛沙尼亞政府(Estonia)於一九三七年三月十七日頒發第一百九十一號政府法令一件,規定自一九三七年三月十九日起,對關稅有所修改,其詳如次:

關稅總數與物品名稱

稅(每公升淨重納愛克倫)率
 (舊稅率) (新稅率)

- 一(新註)註二——大麥,小麥,及燕麥,在愛沙尼亞市場出售,至一九三七年八月一日為止 (註) 免稅
- (六)馬鈴薯,羽扇豆,大葉菜,及灰荳等:——
 (新註)註一——馬鈴薯進口時須呈驗證明書,證明其無害虫,及其他病害,方准進口
- 十八(一)咖啡,未製過而成粒狀者 二·五〇 一·〇〇 (愛克倫)

●(註)按舊稅率 大麥每公升總重納 〇·〇七五
 小麥每公升總重納 〇·一
 燕麥每公升總重納 〇·〇一一

法國黃荳進口限額已滿

一九三七年四月十日之法國官報公佈今年上半年度之黃荳
 (D) 關稅號數第(八十八)進口之限額已滿，於第二期黃荳進口
 限額，須至七月一日始行開始云。

瑞士增加畜糧附加稅

一九三七年三月廿四日之瑞士官報，曾刊載同日發表之瑞士
 政府命令一件，規定自一九三七年四月一日起，對進口之畜糧芻料
 等附加稅有所修改，其詳如次：

關稅號數與物品名稱	(每百公斤納附稅率)(單位法郎)
0x204 花生爲榨油之用者	二·一〇
椰子核爲榨油之用者	一·四〇
213 油餅及油餅粉、稻子殼、及粗黃荳粉	三·五〇
0x214 製啤酒後之麥芽渣滓	二·〇〇
馬鈴薯皮	一·〇〇

唯一補腦聖藥

艾羅補腦汁

專治 頭眩 頭痛 神經衰弱 腦弱 心悸 失眠 腎虛 肝旺 遺精 隨服 隨效

釋神經衰弱

萬事過猶不及、用腦用力、失其平衡、均足以致神經衰弱、靜業者用腦過度、耳鳴頭暈、心悸失眠、是爲文人之神經衰弱、勞動者思想滯鈍、記憶薄弱、是爲武人之神經衰弱、如欲益智寧神、補弊救偏、調節平衡、智力兼充、當常服艾羅補腦汁、

上海中法藥房總發行

全國分行及各藥房均有出售

大瓶每洋二元
 中瓶一元二角半

貿易介紹

本局為提倡直接貿易起見，竭力扶助生產商人直接與外國商家談判，以期逐漸增進我國商人對外直接貿易之經驗，而減少向來由被動貿易所生之弊害，凡屬國產貨品，無不樂為之助。是以中外進出口商家紛函本局請求介紹。茲摘記最近國外來函所需物品如下，凡有意交易者，可向本局指導處接洽，以便介紹。惟本局為貫徹培養商人直接對外貿易之基礎起見，僅負介紹及指導之責，對於交易條件、付款、交貨、運輸、納稅等等，均由進出口商雙方直接接洽。

鎢砂、鎢粉

法國 Paul Dahl, 24 Quai Du President-Carnot, Saint-Cloud 擬採辦鎢砂、鎢粉。

桂皮

芬蘭 V. W. Heinonen, Helsinki, Iso-Roberinkatu 16, Finland 擬辦桂皮。

國內稅捐規則

棉紗統稅修正稅率

華商紗廠聯合會接財政部稅務署之稅四字第三二九號函云：

關於棉紗統稅稅率一項，已奉中央政治會議議決加以修正如左：

- (一) 甲種紗(不過十七支)每百公斤征統稅國幣五元，(二) 乙種紗(超過十七支至二十三支)每百公斤征統稅國幣五元七角五分，(三) 丙種紗(超過二十三支至三十五支)每百公斤征統稅國幣七元五角，(四) 丁種紗(超過三十五支)每百公斤征統稅國幣十元，上開新稅率，現奉財政部令公布，定於本年六月一日實行，所有新舊稅率過渡一切辦法，業經本署分別核定逐項開列如左：(一) 新四級稅制對於每包棉紗計稅重量之仍適用向來標準，一、甲乙兩種棉紗每包重量不超過一九一·七二公斤者，一律作一八八·六九公斤計算，甲種征稅九元四角四分，乙種征稅十元八角四分二，丙丁兩種紗每包重量不超過一九一·七二公斤者，一律作一八七·四八公斤計算，丙種征稅十四元零六分，丁種征稅十八元七角四分，(二) 新四級稅制完稅照，仍為定額式，甲乙兩種棉紗分裂一包、五包、十包、二十

包，完稅照各四種，丙丁兩種棉紗分裂一包、五包、十包，完稅照各三種，共計十四種，現已加工趕印，即日另案頒發應用，但在實行新稅率之前，恐難如期頒到，暫由各主管局所就領存舊二級制完稅照，先行分別加蓋戳記，分發各駐廠員以備應用，一俟新照頒到，即行停用，(三) 各廠按舊二級制完稅之貨品，應限於實行新稅制，前一日下午五時止，一律由駐廠員監視運離原廠，不得再儲存廠內，自實行新稅制之日起，所有各廠出廠棉紗，應一律分別支數，按新四級稅率征收統稅，(四) 關於就布完稅之布疋稅額自應於加稅之日起，視各該布疋所含經緯紗支數係屬於何級，仍依照舊定重量長度分級標準，分別核算，伸足新稅征收，查甲級棉紗比舊稅率增加百分之二〇，乙級棉紗增加百分之二六·五〇，丙級棉紗增加百分之二二，丁級棉紗增加百分之六一·三〇，計算新布疋稅額時，應照原有稅額照上開增加比率，分別加入，例如布一疋，長四十碼，重十二磅，經緯各二十支，原稅額為二角四分三厘，新稅額應為三角零七厘，其計算方式如下： $243 \times 1.2650 = 307$ 又如布一疋，長四十碼，重九磅，經四十二支，緯三十支，丁級紗佔百分之四十六，丙級紗佔百分之五十四，應以丁丙各半計

稅原稅額屬全細布爲二角七分四厘，新稅額即屬混合布爲三角八分七厘，其計算方式如下： $2.74 + 2 = 1.37$ (1.37×1.21) + (1.37×1.6130) = 3.87 又如同上之布疋丁級紗佔百分之五十四，丙級紗佔百分之四十六，應作爲丁百分之六十，丙百分之四十計算，原稅率爲二角七分四厘，新稅率應爲三角九分八厘，其計算方式如下： $2.74 \times 6 = 1.644$ ， $2.74 \times 4 = 1.096$ (1.644×1.6130) + (1.096×1.21) = 3.98 (五)各廠就布完稅之布疋如有因經緯紗支數未經報明，登記有案，臨時無從辨明爲若干支，應屬於何級者，應由廠方在完稅申請書內自行照新稅率核計註明，暫照征收，並由駐廠員將是項出廠布疋商標牌名疋數，及所收稅額等，分別詳細記載清楚，一面限令該廠於三日內重填登記表，連同布樣，呈送本署檢定應納稅額，如有故意取巧短報，將來仍一律如數補繳。(六)棉毯稅額，亦於實行加稅之日起，照上述布疋計算方法徵收，又回絲出廠每一百公斤徵收一元二角四分，角布出廠值百抽六·五，除分別函電遵照外，相應函達，希即轉各廠爲荷。

棉紗統稅修改後機織業定核算標準

準

滬市機器染織業同業公會，分函各會員云：逕啓者，棉紗統稅，現

經財政部通令改定四級制，於六月一日起實行增加，本業各廠雖以前拋售布疋及絲光紗線期貨，所有增加稅捐，自應由買方負擔，茲爲核算增加稅額統一辦理起見，經議決標準法如下：(一)卅碼廿支全紗八磅半布，每疋加五分。(二)卅碼廿支紗四十二支線，交織八磅半布，每疋加一角。(三)卅碼四十二支全線八磅半布，每疋加一角五分。(四)四十碼廿三支以下十二磅紗布，每疋加七分。(五)絲光紗線照新稅等級遞加，又各廠出品，如有磅份輕重紗支粗細，均照上列標準推算增減云。

贛省將裁撤進出口產銷捐

贛省府于民國廿一年創設清匪善後產銷捐，凡本省出口進口各項物品，一律分三類抽稅：(一)奢侈品自值百抽一二·五至一七·五。(二)半奢侈品自值百抽七·五至十。(三)日用品自值百抽二·五至五。並在南昌九江設立征收所，其餘各要口設稽征處，二十一年度收入所得計二百一十五萬餘元，二十二年度收二百六十七萬七千餘元，各界以其類似釐金，紛紛電請中央明令罷免，財部亦曾一再電令停征，祇以匪禍善後經費無着，乃將產銷捐裁撤，專征進口銷捐，而比額則有加無減，商民痛苦萬分，反對之聲，瀰漫全省，財政廳爲和緩外間空氣計，有裁撤銷捐之議，其擬定抵補辦法：(一)請中央每年補助一百二十萬元。(二)由整理後的田賦(即地價稅)之溢收者挹注，因本省田賦計九百餘萬元，只能收六七成之譜，自用航空測量登記改征地價稅後，毫無遺漏，稅收增加即南昌一市，亦可收四十餘萬元，今各縣田賦，可依次改爲地價稅，以後田賦可征至十萬元以上也，聞中央對於此項銷捐，決自下年度裁撤，惟財廳對於抵補，堅請中央酌予補助，免致影響預算云。

國外貿易消息

世界棉花消費額

據國際紡織聯合會發表，一九三六年

印棉本期消費額為二百八十九萬一千包，比前期增加十五萬六千包（六%），比之前年

三七年棉花年度上半年期（八月至一月）之世

同期增加二十三萬六千包（九%）埃及棉

界棉花消費額為一千四百三十三萬五千包，

亦比前期增七萬六千包（一六%），較前年

打破歷年之最高紀錄，較上期增加一百四十

同期之五十六萬五千包增加五萬七千包。最

增一百八十二萬三千包（一五%）本期德

突增至四百五十七萬包，呈未有之最高紀錄，

國亦提出報告其消費額亦被算入但雖將德

比前期增九十八萬五千包（二七%），比前

國除外，比較前期亦增百分之七，較前年同期

年同期激增九十六萬八千包（二七%）

更增百分之一。意大利本期報告因政府禁

止提出是以除外，而蘇俄西班牙之部份係推

算數字。

世界棉花消費額與前年同期比較如左：

以棉種觀之，美棉本期消費額為六百三

十萬九千包，較諸前期增加二十四萬一千包

（四%），再比之前年同期則增加五十六萬

二千包（增一〇%）（本期消費額包含德國）

再將主要棉業國的半期別棉花消費額

止本年一月底減至一億五千零九十萬錘，截

國外貿易消息 世界棉花消費額

台灣本期產糖狀況 各國工業生產恢復之程度

四一

四一

四一

四一

四一

四一

四一

四一

四一

四一

四一

四一

四一

四一

比較如下。

國別	一九三六年 八月至一月	一九三六年 二月至七月	一九三五年 八月至一月
美國	三、八四四	三、三二八	三、〇〇一
日本	一、九四一	一、八五七	一、七九四
印度	一、四一四	一、五三一	一、四八一
英國	一、三九六	一、三八五	一、三四八
中國	一、二九三	一、一五五	一、一八五
法國	六〇二	五九九	五八一

以上美國消費額比前期增百分之十六，

比前年同期激增百分之二八。日本消費額足

注意者，乃是美棉之消費比之前期劇減百分

之二十，印棉消費却顯著增加百分之十六，

其他「各國棉花實已急增百分之二五。英國

美棉使用亦見減退，其他「棉花激增。

世界棉花存蓄量由去年七月底之四百

四十六萬包截至本年一月底計有五百八十

九萬包，增加一百四十三萬包（本期包含德

國之九十萬包），又紡織錘數（包含德意）

從去年七月底之一億五千一百七十萬錘，截

止本年一月底減至一億五千零九十萬錘。

四一

四一

四一

四一

四一

台灣本期產糖狀況

據糖業聯合會台灣支部調查，台灣新式製糖會社九處，本期三月中之製糖實績，原料壓榨量二十八億八千五百七十六萬一千五百斤，製糖額三百九十萬一千四百六十六担，壓榨比率一成三分五厘二毫，比前年同月之一成二分九釐二毫增加六釐，若自去年十一月以降之累計實績言，則原料壓榨量九十六億六千百十五萬三千八百六十斤，製糖額為一千二百六十一萬六千二百二十二担，平均壓榨比率一成三分零五毫，比前年同期之一成二分六厘增加四厘五毫，其本年三月末台灣各製糖會社之壓榨量與製糖額狀況如左：（壓榨量單位千斤製糖額單位担）

會社名	三月末壓榨量	三月末製糖額
台灣	二、六八七、九〇二	三、五六三、三六五
明治	一、八五五、〇〇三	二、四七三、五一〇
鹽水港	一、三四六、八八四	一、六八〇、七八四
大日本	二、五三七、六五五	三、二五五、四一三
帝國	六三〇、九六二	八五〇、九七三

會社別	本年壓榨比率	前年壓榨比率
台灣	一三·二六	一三·二五
明治	一三·三三	一二·七三
鹽水港	一二·四八	一一·九一
大日本	一一·八二	一一·二八
帝國	一三·四九	一二·七四
昭和	一三·〇六	一二·六一
新興	一三·〇七	一二·七五
台東	一三·二〇	一二·八九
源成	一二·七五	一〇·六四
計	一三·〇五	一二·六〇

會社名	第二回預想	最近預想
台灣	四、二〇〇、〇〇〇	四、三五四、〇〇〇
明治	二、九七五、〇〇〇	三、二五九、〇〇〇
鹽水港	二、三二九、〇〇〇	二、三三〇、〇〇〇
大日本	三、八四〇、六五六	四、一〇〇、四一三
帝國	一、一三二、三〇〇	一、一〇〇、〇〇〇
昭和	五一一、四九五	四九四、三九〇
新興	一九六、四七五	二〇四、九一三
台東	一三七、三七〇	一四五、〇〇〇
源成	一〇四、六三二	一一六、九二三
計	一五、四二八、九二八	一六、一〇四、六三九

本年三月末各製糖會社，平均之壓榨比率，與前年同期實績對照比較如下：

據查四月一日當地尚有殘存原料十九億七千七萬二千二十斤，四月以後之製糖預定額為三百四十九萬四千七十七担，合計本期製糖總額一千六百十萬四千六百四十九担，若比較第二回預想之一千五百四十二萬八千九百二十八担，則增加六十七萬五千七百

各國工業生產恢復之程度

據美國全國產業調查會發表：去年美國及坎拿大之工業生產額均未恢復一九二九之水準，但日本、丹麥、智利、英國、挪威及德國主要六國之工業生產額已凌駕一九二九年之水準矣。即一九二九年為一百之水準，去年日本工業生產指數為一五二·〇以上，丹麥為一二四·七，智利為一二四·五，英國為一一四·一，挪威為一一三·九，德國為一〇五·

六、各自上升。反之坎拿大僅止於八八·六，美國八八·二。尤以去年十二月美國生產指數僅超過一九二九年全年之平均水準。由此可見歐洲多數國家一般景氣恢復之趨勢，亦顯然緩慢。即去年澳大利之生產指數亦不過為八二·九，捷克為七六·八，比利時為七五·八，波蘭為七一·四，法蘭西為七〇·四，和蘭為六八·七云。

奧斯陸簽約國簽訂貿易

新約

(海牙廿九日電)今日下午奧斯陸簽約國瑞典、挪威、丹麥、芬蘭、荷蘭、盧森堡在此簽定新約，以求增進彼此之貿易，定一九三七年七月一日起發生效力，以一年為期，任何國願簽字者，均可加入，聞比利時、盧森堡、荷蘭均願聲明對參加該約國之輸入商品，不加取締，對需特別入口執照之物品，且將予以各種必要便利。

美國本年對外貿易激增

(華盛頓二日電)商部今日發表，本年前四個月中，美國之輸出大增，計達九八〇、八九七、〇〇〇元，去年同時僅七六八、四九五、〇〇〇元，輸入亦突飛猛進，計一、一一二、九九九、〇〇〇元，去年同時僅七八一、七三六、〇〇〇元，現金輸入共六一一、八五八、〇〇〇元，較之去年竟增加五二二、九七四、〇〇〇元，輸出則減少二六、二七七、〇〇〇元，僅六四、〇〇〇元，現銀輸入為二五、三三六、〇〇〇元，較之去年減少六三、二八九、〇〇〇元，輸出計二、〇三七、〇〇〇元，較之去年增加八七一、〇〇〇元云。

法德商約原則已妥協

(巴黎二十八日電)國務總理勃魯姆，本日下午與德國經濟部長沙赫特博士，舉行談

話，歷一小時而畢，關於法德兩國簽定商約之主要各項問題，均已完全成立妥協，因此兩國商約，預料可於半個月內正式簽字，又據商業部發表公報，內稱「德國經濟部長沙赫特博士，與法國商業部長巴斯特的特，數日以來，舉行談話之結果，足使各項主要困難，迎刃而解，殊堪欣幸，法德兩國政府，茲更聲明，兩國間關於起草商約最後條文之談判，業已獲得端倪，而可於最近時期內，正式簽訂，藉使兩國間商業財政關係，得以穩定，一般人相信，法德兩國商約談判中，已經確定之條款，係規定德國應購買法國各項出產物品，而法國亦向德國購入同量之物品，至於道威斯與楊格兩種借款之利息，大概不至減低，此外商約中更當有關於抵帳新方法之規定云，一俟法德兩國商約，簽訂有期，沙赫特當再來法國，代表德國政府，舉行簽字，至於法德兩國間新訂之旅行事業協定，則已定於下月一日開始實施云。

國外貿易消息 美國本年對外貿易激增 法德商約原則已妥協

中外經濟拔萃

第一卷 第五期

內容

一、軍備競爭與備戰——國際風雲日亟，軍擴之聲，高唱入雲。然各國軍備究至如何程度？備戰情形若何？爲吾人所亟欲明瞭者，本組共採集俄、英、日文七篇，對於列國海陸空軍之現勢，均有詳細數字之說明；更有「軍備競爭與世界經濟復興」「備戰與財政」「日本軍備之充實與國家總動員之準備」等文。欲明瞭世界大勢者，不可不讀。

二、德國經濟問題——歐戰而後，德國生聚教訓，不遺餘力，近數年來，其國勢之漸臻恢復，已勿庸贅述；而雄心勃勃，恐尚有過於戰前；但其經濟能力如何？實爲成敗之樞紐，亦爲舉世所注目，本組採選有價值之德國經濟問題著作六篇，頗足表現德國經濟之全貌，在今日世界情勢中，不可不讀。

三、滿鐵財閥寫真——滿鐵在日本財閥中，具有特殊性質及權勢，其足跡所及，輒挾政治、經濟、武力以俱至；而對華問題，尤爲其唯一使命，故滿鐵任務與內容，極堪注意。

此外除續完前期之各國國際收支平衡估計（計八國）外，尚有各國貨幣問題及其他重要著作兩組，各有特殊精彩，恕難詳實。

上海霞飛路一六九〇號

中國國民經濟研究所

電話二七二七三

定價

零售每冊五角

預定全年五角

學生預定全年對折優待（另加郵費二角五分）

分銷處

本埠各大書局
南京正中書局

國內貿易消息

荷印經濟使節團過滬

荷印政府為與日本政府接洽日荷貿易起見，特派該政府經濟部商業司長霍葛司脫來登氏，率領荷印經濟使節團赴日洽商一切，霍氏於卅一日下午三時抵滬，至於該團團員鮑齊拉爾等一行六人，則已先期來滬。

本局與中華工業國外貿易協會等十一團體於二日下午八時，假國際飯店招待該團介紹與本埠各國貨廠商領袖會晤，該團於三日晉京，四日返滬，五日乘輪赴日，聞完成此行使命後，仍取道上海返荷，屆時抵滬將作多日留滬，與我國貨廠商領袖接洽中荷貿易推進事宜云。

滬市銀行界近應江蘇南通各縣土布業

之接洽請求，刻已進行籌組一土布銀團，專事扶助發展土布事業，投資額將定為一百萬元，按江蘇南通各地與滬市銀行界接洽投資事宜，磋商已多時，前蘇省第四區行政督察專員葛草，曾為此事一度來滬，訪各銀行接洽，其計劃係請銀行去南通投資一百萬，購辦新式織木織布機一萬架貸與織戶，此外並再貸與流動資本，俾使土布業機能擴大，生產量及出品亦可改善，滬市銀行界對此項投資，已表同意，葛氏前項原則接洽圓滿返滬後，即擬定詳細辦法，再度來滬，與銀行界商定具體投資辦法云。

閩貿易公司成立

福州函，閩省政府為推廣本省農商業起

見，籌設物產貿易公司，由官商合資辦理，經官商聯合推舉之官股董事張果為黃英廣關仲樂陳錫襄，商股董事羅勉侯等，籌足股本五十萬元，於五月二十九日在大嶺頂該公司新址開創立會，選定監察及常務董事暨重要職員，六月一日即正式成立，開始辦公，至該公司營業，除將原有省產權推銷所所營木茶筍紙等業務全部移歸辦理，及繼續擴充外，并訂定新業務計劃六項，(一)閩北特產之運銷，(二)協助永利肥田粉國貨之推銷，(三)閩產橄欖(即青果)福桔柑運銷之推廣，(四)省內手工藝品之推銷，(五)國貨商店聯營，(六)糖業聯營。

閩在莆田設糖廠

閩建廳決在莆田設立糖廠，用新法製糖，增加產量，糖商多贊同，定六日在涵江召集莆田各商商討進行，省府派參議關仲樂主持。

銀團

滬銀行界籌組土布投資

國內貿易消息 荷印經濟使節團過滬 滬市銀行界籌組土布投資銀團 閩貿易公司成立 四九

溫溪造紙公司之創立會

溫溪造紙股份有限公司，於一日假上海銀行公會五樓開創立會，到商股股東王雲五、周作民、金潤庠、汪伯奇、史詠賡、錢新之等一百四十九人，官股方面，由實業部長吳鼎昌、次長周詒春代表，上海市社會局派第二科長吳桓如，出席監督，首由吳部長主席致詞，次由主任籌備委員周詒春報告籌備經過，並宣讀公司章程，有人提議第三條本公司設上海句末加一「市」字，經決議俟下次修改章程時照加，餘無異議，表決通過，次宣讀官股董監名單，計由部指定（一）董事八人，葉楚傖、陳立夫、徐堪、程天固、周詒春、陳世璋、汪楞伯、孔令侃，（二）監察人三人，嚴慎子、劉海洋、秦穎春，繼即選舉商股董監，開票結果，（一）董事九人，王雲五、汪伯奇、馬蔭良、錢新之、杜月笙、吳蘊齋、陳守庸、史詠賡、金潤庠，（二）監察人四人，陸費伯鴻、周作民、陸高誼、胡政之，並經決議，設商股候補董事三人，

商股候補監察人一人，各以其選舉之次多數依次當選，如遇董監在任期內出缺時，依次遞補，開票結果，（一）候補董事竺梅先、崔唯、吾業、扶霄，（二）候補監察人劉敏齋，並指定周詒春、吳蘊齋、劉海洋、周作民四人負責審核應行調查報告事項，最後議決三日在申報五樓開首次董監聯合會旋攝影散會。

△主席致詞 實業部長吳鼎昌主席致詞云，今天溫溪造紙股份有限公司，由發起人召集各股東在此開創立會，本公司深願發起人熱心擘畫，各股東協力贊助，得以組織完成，曷勝欣賀，造紙工業，本以我國發明為最早，無如後世墨守成法，不能發揚光大，致今日反落人後，輒近通行之木漿造紙，亦不過是繼承我國之發明，加以演進，且木漿原料，在有廣袤的森林之中國，可充分供給之地點甚多，徒以不能自行利用製造，竟至國民一般文化所需的印刷紙張，大部份均惟舶來品是賴，每年洋紙進口，總值達五千餘萬元之鉅，撫今追昔，能毋

慨，然故先總理於實業計劃「印刷工業」章內，對於造紙事業，曾有明確之指示，蔣院長鑒於國民經濟建設之衰落，故儘力提倡國民經濟建設運動，對於造紙事業，尤一再催促進行，今幸得諸先生之熱心贊助，將兩三年來擬辦之溫溪造紙廠，首先成立，以後更當繼續計劃，於富有木漿原料之省分，次第建設紙廠，藉以直接發展經濟事業，間接發展文化事業也，再者國民經濟建設，注重在國民本體，政府不過是居於提倡的扶助的地位，故本席對於官商合辦事業，所抱之宗旨，尤願揭橥二點，公告人民，（一）就是照我國國勢情形，勿論政治軍事外交國防經濟各端，政府與人民，均要站在一個統一的合作的戰線上奮鬥，方可救亡圖存，就以經濟建設中一小部分的造紙事業而論，也要秉此精神計劃進行，（二）政府對於一切普通經濟建設事業，意在提倡扶助，並不欲與民爭利，凡此種官商合辦事業，已認定之官股，隨時均可分讓與人民，故本公司章程內會規

定，如商股超過定額時，由官股中轉讓，以期國
民多有機會參加，藉使利益溥遍，本席趁本公
司創立時，特將官商籌設造紙公司之意義，及
關係國民經濟建設之前途，略為陳說，尙望本
公司同人一致努力，使事業蒸蒸日上，是所企
幸。

△籌備經過

主任籌備委員周詒春報
告籌備經過云，查我國印刷書報圖籍，多購用
外國木質紙張，每年輸入逾五千餘萬元，以我
國之地大物博，尙未設有木材製紙工廠，坐視
金錢外溢，殊屬非計，曩者政府雖極力提倡，而
國人以設備需款甚鉅，籌資不易，久未實現，前
據上海市書業同業公會呈請就政府森林區
域，中國營或官商合資設廠，自製木料紙，以應
急需，實業部以滬市書業，對於造紙事業，既甚
關懷，倘官商通力合作，此項紙廠之設立，自較
容易，爰即一面與該業領袖商洽合作辦法，一
面派員並聘專家就國內產量豐富，品質適宜
以及交通便利各林區，進行調查，以爲設廠地

點之準備，旋據報告，浙東溪處一帶，真杉柳杉
產量甚富，極合於製造新聞紙之用，而龍泉處
元景寧等縣，山多田少，林木蒼鬱，多可用爲製
紙原料，故就原料而論，非惟價廉物美，亦爲取
之無盡之區，在距永嘉縣城九十華里之溫溪
地方，山泉清澈，水質甚佳，陸通公路，水當大溪
小溪之衝，拓地建廠，尤爲適宜，實業部以原料
廠址，既無問題，於廿三年二月間，呈請行政院
以實業部可借之英庚款，撥爲創設紙廠之官
股，當經提出第四次行政院議通過後，將設
廠計劃，送請管理中英庚款董事會審核，去年
杪，由實業部分別聘派籌備委員十餘人，組織
籌備委員會，負責籌備進行，二十四年聘請英
籍造紙專家施滌華瑞典籍水力專家裴爾福
氏作實地之查勘，對於原計劃略加修正，使臻
完善，嗣爲求審慎起見，二十五年初將採取木
材，運往瑞典國紙廠詳加試驗，認爲製紙極好
之原料，又將詳細計劃，送請中國工程師會審
議，頗承贊許，本年春，實業部周次長約同專家
到溫溪等處後，勘廠址與林區，均認爲滿意，至
上月間，該廠籌備委員會召開發起人會議，將
公司章程酌予修正，即（一）原定中國造紙
股份有限公司名稱，改爲溫溪造紙股份有限
公司；（二）資本總額定爲三百二十萬元，官股
佔一百五十萬元，商股佔一百七十萬元，商股
超過定額時將官股轉讓，以一萬股爲限；（三）
公司創立時，呈准實業部將所借中英庚款四
百萬元轉借與公司，以公司全部財產爲担保，
經實業部詳細復核，以公司名稱，資本與借款
方式各點，雖略有變更，但因根本之充實，設廠
進行，當屬便利，而營業前途，尤有展望，於征得
管理中英庚款董事會之同意後，特檢同公司
章程，提請行政院於三一二二次會議通過，除將
公司章程准予備案外，並令行財政部照撥經
費一百五十萬元爲官股本現，在官商股款
已照規定日期開始繳納，並訂期召開公司創
立會，關於建廠購機等事項，以後均由公司辦
理，所設溫溪紙廠籌備委員會，當即撤銷，至在

籌備期內所用經費自二十四年五月起至二十六年五月止，共計二萬四千零六十四元二角九分，大部份為原料調查試驗及廠址察勘之用，其他如房租工資雜費等項，為數較少，此項籌備數年之紙廠，自公司成立之後，定能在短期間完成，亦可為之欣慰焉。

△公司章程 第一章 總則 第一條，本公司以製造新聞類印刷紙及各種木漿為業務，依照公司法股份有限公司之規定組織之。第二條，本公司定名為溫溪造紙股份有限公司，第三條，本公司設於上海，工廠設於浙江省永嘉縣之溫溪，第四條，本公司公告方法，除於公司所在地登報外，必要時用函件分別通知。第二章 股本 第五條，本公司股本總額定為國幣三百二十萬元，分為三萬二千股，每股一百元，以一萬五千股為官股，計一百五十萬元，由政府撥款充之，以一萬七千股為商股，計一百七十萬元，向商界募集之商股，超過前項定額時，由官股中轉讓，以一萬股為限，其董事監察

人之名額，得比例增減之，本公司創立時，請准實業部以實業部名義，向管理中英庚款董事會商借庚款，即將該借款轉借與本公司，本公司以全部財產担保，其轉借辦法另訂之，第六條，本公司股票，概用記名式，分一股五股十股五十股一百股五種，股東及其代表，均以中華民國國籍者為限，第七條，凡以機關或法團名義入股者，應將代表人姓名住址報告本公司登記，第八條，本公司股票如有轉讓或出售時，應由原主於股票背面簽名，加蓋原留印鑑，向本公司申請過戶，經本公司查核無訛，方准過戶，登股本名簿，如因繼承問題關係，或其他原因，取得股份所有權，請求過戶者，應由請求人將原股票與印鑑以及合法證明書，交由本公司審核無訛，始准過戶換發新股票，凡股票過戶，每張納手續費一元，及照章應貼之印花，第九條，本公司股票，如有遺失時，股東須用書面向本公司聲明，並於上海及遺失所在地之著名報紙各一家，刊登廣告三天，經過兩月不生

轉讓者，取具股實舖保，並附所登廣告，送經本公司查明，始可發給新股票，每張須繳手續費國幣一元，及應貼之印花稅，其因股票毀壞污穢，致字跡模糊，而請求掉換股票者，其手續費亦同，第十條，每次召集股東會時，應於公告期內停止股票過戶，第三章 股東會 第十一條，股東會分左列二種，一、股東常會每年開會一次，由董事會召集之，二、股東臨時會於必要時，由董事會或監察人召集之，有股份全額十分之一以上之股東，得以書面記明提議事項，及其理由，請求董事會召集之，第十二條，本公司股東在十股以下者，每股有一表決權，自十一股至五十股之表決權，照九折計算，自五十股至一百股之表決權，照八折計算，自一百一十股至二百股之表決權，照七折計算，自二百一十股至五百股之表決權，照六折計算，五百股以上之表決權，照五折計算，零數不滿一權者，不計，第十三條，股東因故不能到會者，得出具委託書簽名蓋章，委託其他股東為代

表第十四條，股東會常會之召集，應於開會一
個月以前登報通告，臨時會之召集，應於十五
日前登報通告，並將入場證議案及報告，按股
東名簿分別寄發各股東，第十五條，開股東會
時，到會股數不及總額二分之一者，不得開議，
到會股東之表決權未過半數以上，不得決議，
第十六條，董事會應造具本屆財產目錄貸借
對照表損益計算書營業報告書及利益分配
表等，於股東常會三十天以前送交監察人查
核，監察人對於此項表冊，應核對簿據，調查實
況報告，其意見於股東會，第十七條，股東會對
於各項書表有疑義時，得選舉檢查人檢查之，
其選舉方法及人數，由股東會決定之，第四章
組織第十八條，本公司設董事十七人，官股董
事八人，商股董事九人，官股董事由實業部聘
任或指派之，商股董事，由商股股東於股東會
中就商股在五十股以上之股東選任之，董事
任期為三年，並得連任，第十九條，本公司設常
務董事會，以董事長常務董事組織之，董事長
五條，本公司每年年終結賬，如有盈餘，先提十
分之一以上為公積金，次提股息六厘，其餘按
照十成分配如左：(一)股東紅利五成，前項紅
利五成之數，若超過四厘時，除其中四厘照章
分給外，餘數得提前償還所借中英庚款之用，
(二)董監酬勞一成，(三)職員職工酬勞三成，
(四)公益金一成，第六章附則，第二十六條，本
章程如有未盡事宜，悉依照公司法辦理，第二
十七條，本章程由發起人會議決後，經實業部
轉呈行政院核準備案。

由董事會於董事或常務董事中推選之，常務
董事七人，官股三人，商股四人，官股常務董事
由實業部指定之，商股常務董事由商股董事
互推之，第二十條，本公司設監察七人，官股監
察人三人，商股監察人四人，官股監察人由實
業部聘任或指派之，商股監察人由商股股東
於股東會中就商股在三十股以上之股東選
任之，監察人任期為一年，並得連任，第二十
一條，董事長為常務董事會及股東會之主席，對
外為本公司代表，如不能執行職務時，得委託
常務董事代理之，第二十二條，董事及監察人
應依照公司法之規定執行職務，其辦事細則，
分別另定，呈請實業部核準備案，第二十三條，本
公司設總經理一人，必要時得添設副經理一
人或二人，由董事長經常務董事會之同意提
出，董事會通過聘任之，第二十四條，決算及分配，第
二十五條，本公司營業決算，每年分二期，一
至六月為上期，七月至十二月為下期，第二十
六條，本公司每年年終結賬，如有盈餘，先提十
分之一以上為公積金，次提股息六厘，其餘按
照十成分配如左：(一)股東紅利五成，前項紅
利五成之數，若超過四厘時，除其中四厘照章
分給外，餘數得提前償還所借中英庚款之用，
(二)董監酬勞一成，(三)職員職工酬勞三成，
(四)公益金一成，第六章附則，第二十六條，本
章程如有未盡事宜，悉依照公司法辦理，第二
十七條，本章程由發起人會議決後，經實業部
轉呈行政院核準備案。

△董監聯會 三日在漢口路申報館
五樓，召開董事監察人聯席會議，到官商股董
事周詒春、陳世璋、汪撈伯、孔令侃、王雲五、馬蔭
良、汪伯奇、錢新之、杜月笙、吳蘊齋、陳守庸、史詠
庶、金潤庠、徐堪、官商股監察人嚴慎予、劉海萍、
秦穎春、陸費伯鴻、周作民、陸高誼、胡政之等，公
推周主任籌備委員為臨時主席，主席報告，茲
錄如下，本公司經二年一個月之籌備，今始成
立，其於我國造紙工業，及文化事業前途，關係
匪淺，今日之會，為結束過去，策動將來之樞機，

國內貿易消息 漢源造紙公司之創立會

責任甚為重大，諸位先生必能共體斯旨，使本 果(一)董事長王雲五(二)商股常務董事錢 專周詒壽、徐堪、汪撈伯(四)總經理陳世璋、副
公司業務日益進展也，報告畢，即開始選舉，結 新之杜月笙、馬蔭良、汪伯奇(三)官股常務董 經理金瀚、張善揚、宋攝影，至九時始散。

經濟常識

經濟常識從去年起按日分載新聞報「經濟新聞」欄後，應各界讀者之要求，另印單行本，並將內容改正增補，在此金融問題嚴重期中，不獨教員學生經理店員所必讀，凡屬國民均應人手一編。

- 第一集.....(四版)
- 第二集.....(三版)
- 第三集.....(三版)
- 第四集.....(再版)
- 第五集.....(初版)

◀ 價 定 ▶

每集實價一元(郵費一角三分)

◀ 售經總 ▶

生活書店 新聞報館

◀ 購 函 ▶

上海呂班路二九八六號經濟書局

徵稿簡章

- (一) 投寄之稿以有關於國際貿易及主要進出口商品調查者為限。文體用白話或文言均可。
- (二) 投寄之稿揭載與否不預復。原稿亦不檢還。但長篇在五千字以上者，如經預先聲明，並附有詳細住址及回件郵費者，不在此限。
- (三) 投寄之稿一經揭載，稿費由本局酌定，不預先函商。若投稿人欲自定數目，請於寄稿時聲明。
- (四) 投寄之稿經揭載後，其著作權為本局所有。若尚未揭載而先在他處發表者，恕不致酬。
- (五) 投寄之稿本刊編輯得酌量增刪。但投稿人不願他人增刪者，請預先聲明。
- (六) 來稿請寄上海江西路四〇六號實業部國際貿易局國際貿易情報編輯室。

國際貿易情報廣告價目表

地位	期限	價格
四分之一頁	一個月	十五元
	三個月	四十元
	六個月	七十五元
	全年	一百一十五元
半頁		二十五元
		六十五元
		一百一十五元
		二百元
全頁		四十元
		一百一十元
		二百元
		三百八十元

封面裏，底封面，底封面裏：價目另議

編輯者 實業部國際貿易局

發行者 實業部國際貿易局

上海江西路四〇六號
電話 一五六九六·七

印刷者 華豐印刷鑄字所

發行所 上海浙江路五三六號
總工廠 滬西林肯路一〇〇號

國際貿易情報價目表

全年五十冊 國幣 六元

半年二十五冊 國幣 三元五角

每星期一冊 國幣 一角五分

國外另加郵費 全年五元 半年二元五角

最新出版

經濟建設之基礎 實業調查之偉構

每冊實價洋五元

郵費每部國內二分三角 外國二元三角

山 西 省

中國實業誌

主要特色

- (一) 所有材料，均係本局派員實地調查所得，不但新穎，而且正確。
- (二) 每書完成，均經過精審之審閱，每章均由專家校閱，非其他調查報告所可比擬。
- (三) 編制方法，全書統一，分沿革現狀生產原料銷場交易等項，凡一般經濟，主要商埠，重要物產，金融制度，莫不盡列靡遺。
- (四) 本書內容事實與統計並重，閱者對於各種實業，可得一整個觀念。

實業部國際貿易局出版

上海江西路四〇六號