

晨風

第十集



黃山專刊

許世英題



上海晨風攝影研究社出版

用効份充之箱鏡得欲

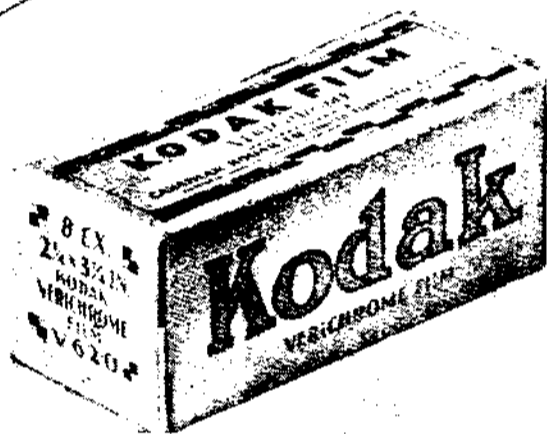
用請

柯達軟片



片軟通普達柯

久享盛名，老之軟片最宜。影用之通攝。



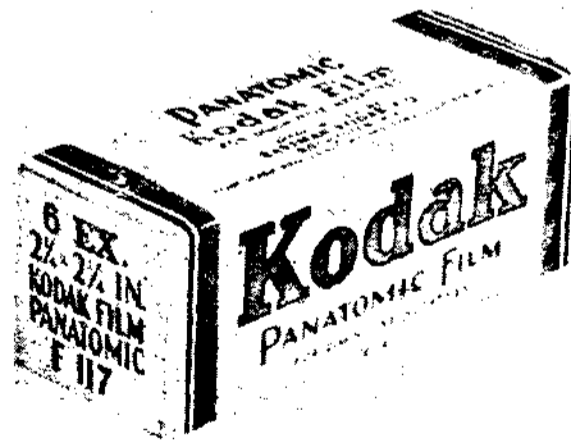
片軟利萬達柯

雙層藥膜，呈影清晰，強光部與陰暗部皆能顯明，對於黃綠二色，感受極敏。



片軟色全快特達柯

感光速度，較萬利軟片尚快百分之五十，在電燈光中則快至三倍之多，全感色非常完美，照片特別。



片軟粒微色全達柯

為最新出品，專供拍攝細小照片之用，感色既全，銀粒又微，可以極度放大，結果優異卓絕，蓋其銀鹽之精微，幾等子原也。

香港分行 天津 柯達公司 上海圓明園路一八五號

傑 三 之 發 克 矮

無 不 認 爲 十 分 滿 意



Modern Camera

「 摩 登 鏡 箱 」

初 步 攝 影 者 之 恩 物



Isochrom Film

「 迅 速 分 色 片 」

(即 依 速 固)

全 世 界 軟 片 之 領 袖



Brovira Paper

「 博 羅 維 那 紙 」

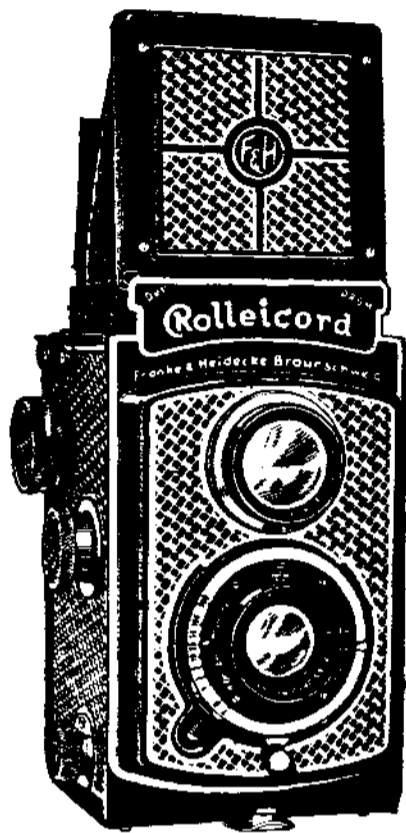
爲 紙 中 之 翹 楚

中 國 各 地 照 相 材 料 店 均 有 出 售

矮 克 發 洋 行

上 海 四 川 路 二 六 一 號

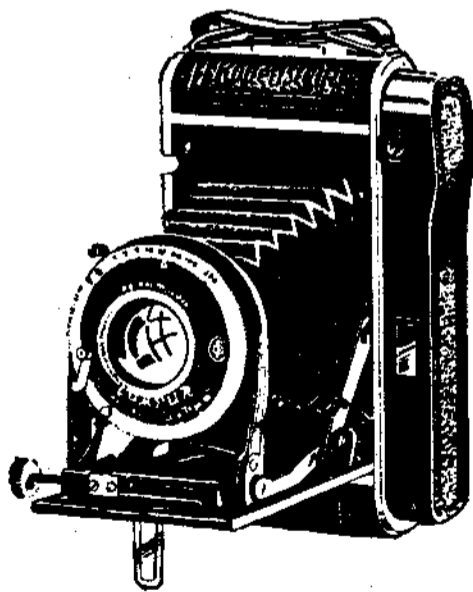
祿來可得反鏡箱光



學握非完此預先照二祿
 及者普美攝定映相鏡來
 專所通不美得其在未頭可
 家可鏡致之地反拍與得
 均同箱有照及光之反反
 不日之任張位玻前光光
 可而毫何張距璃影玻鏡
 不語無錯清離上像璃箱
 備初把誤晰因可已在有

中國
 香港
 總經理美最時洋行

客樂動光鏡其反鏡
自對快與他光之較



7 輕便
 6 鏡頭 Tinar, 或
 5 價廉
 4 拍 120 號卷片
 3 八張或十六張
 2 可以自拍
 1 摺式
 自動對光

▲客來樂
▲反光鏡

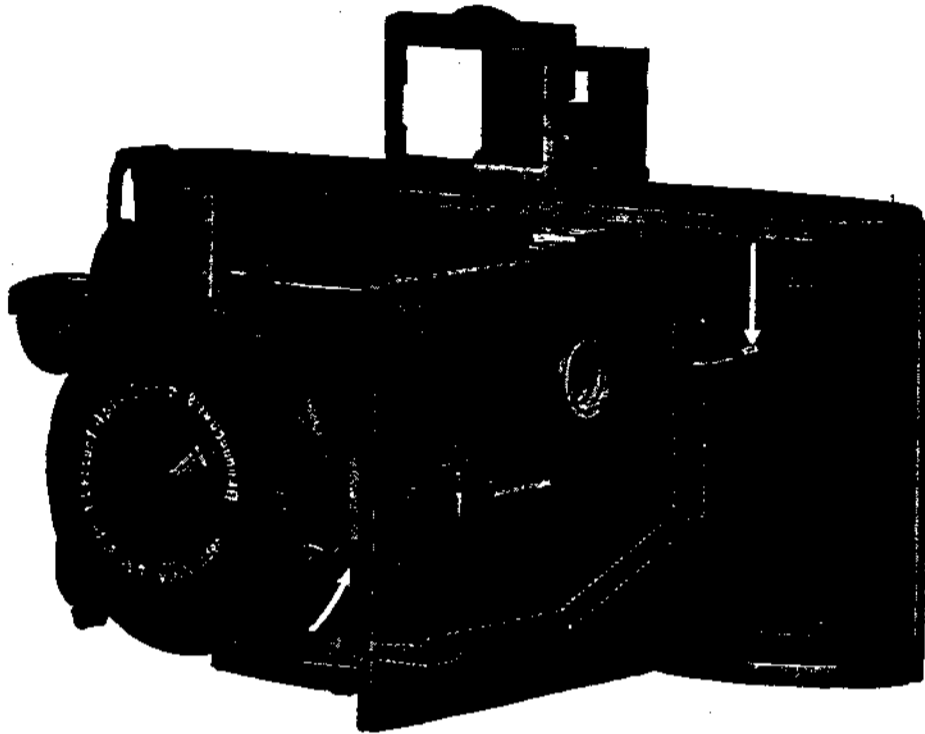
7 笨重
 6 其他鏡頭
 5 價昂
 4 尺只能拍一種
 3 不可自拍
 2 箱式
 1 自動對光

▲其他
▲反光鏡

▲▲全中國
 ▲及香港
 總經理
 上海昌洋行
 新康路三號
 電話 一二三八八
 ▲全國各埠各照相材料行各大公司均有出售▼

●● 德國羅定司島克廠最新出品 ●●

Voigtlander



德國福倫達廠最新

出品：貝賽快鏡

六張之照片
 620號軟片均
 廉軟片又極
 風景均可得
 絕無震動鏡
 應用簡易拍
 關機與眾不
 新出品式樣
 貝賽快鏡係
 德國福倫達
 廠最新
 最
 良
 精
 造
 鏡
 於
 裝
 時
 不
 用
 快
 線
 而
 外
 無
 論
 人
 像
 且
 價
 格
 極
 廉
 軟
 片
 均
 可
 拍
 攝
 八
 張
 或
 十
 六
 張
 之
 照
 片
 620
 號
 軟
 片
 均
 可
 拍
 攝
 八
 張
 或
 十
 廉
 軟
 片
 又
 極
 廉
 軟
 片
 均
 可
 拍
 攝
 八
 張
 或
 十
 風
 景
 均
 可
 得
 心
 應
 手
 且
 價
 格
 極
 絕
 無
 震
 動
 鏡
 頭
 正
 確
 無
 論
 人
 像
 應
 用
 簡
 易
 拍
 照
 時
 不
 用
 快
 線
 而
 關
 機
 與
 眾
 不
 同
 裝
 於
 鏡
 身
 之
 外
 新
 出
 品
 式
 樣
 美
 觀
 構
 造
 精
 良
 開
 貝
 賽
 快
 鏡
 係
 德
 國
 福
 倫
 達
 廠
 最
 新

THE
SAVINGS SOCIETY
OF
NINGPO C. & S. BANK
LIMITED

Head Office
390 NANKING ROAD

West Gate Branch
1131 HOPING ROAD

Hongkow Branch
1324 N. SZECHUEN RD.

Ave Joffre Branch
419 AVE JOFFRE

ALL
KINDS OF SAVINGS
TRANSACTIONED

四明儲蓄會



本會 辦理

長期儲金
定期儲金
分期儲金
活期儲金
婚嫁儲金
養老儲金
教育儲金
保管公益款項

備有詳章承索即奉

代理各埠四明銀行

總會 南京路二九〇號
西門分會 和平路一二三號
虹口分會 北四川路三二四號
霞飛路分會 霞飛路四一九號

中環商市 廣東路
國路台灣路 南京路
漢口路 漢口路
南京路 南京路

● 本會儲蓄由四明銀行保險 ●

一九三五年羅定司廠最新出品

新式！

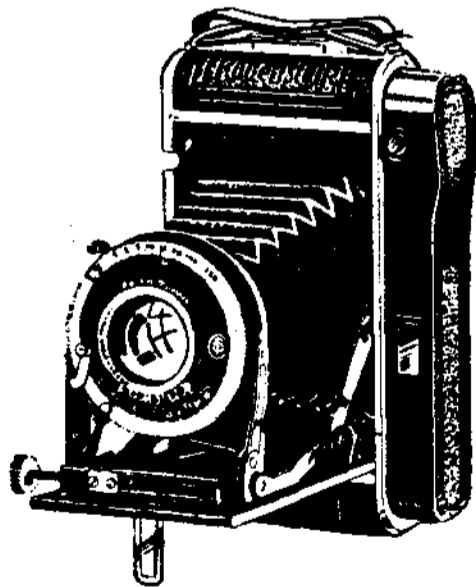
實用！

風行全國！

客來樂自動對光快鏡惟

上海華昌照相材料行

特備現貨最多售價最廉！



新式客來樂快鏡優點！

自動對光鉅離鏡和探位鏡均最新式構造完全聯在一起能減除
忘記探位之弊病一般快鏡所未有之驚人發明

本期黃山照片大多數皆客來樂快鏡所攝

ENSIGN SELFIX '20'

英國恩生廠一九三五年最新出品
賽飛快鏡

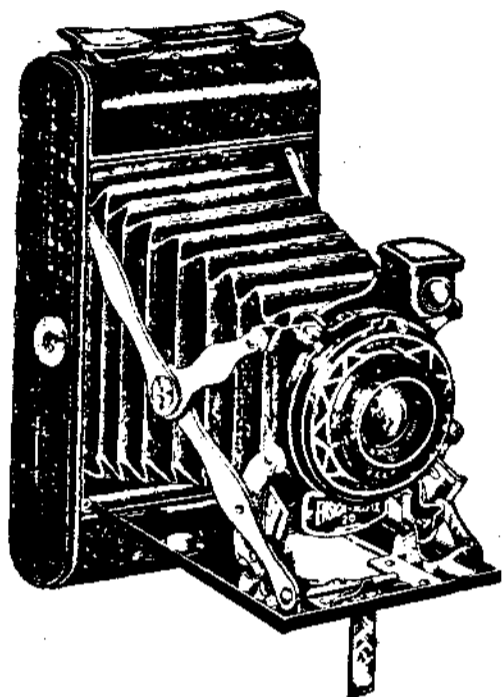
式樣新奇·應用便利·
品質高尚·售價低廉·
故耳全國盛行·

用者十分滿意·

120軟片每捲可拍八張

定價

裝正校正	裝正校正	裝正校正
正光鏡	正光鏡	正光鏡
F4.5	F6.3	F7.7
祇售洋四十四元	祇售洋三十三元	祇售洋二十七元



用法說明

開關·自動開關·將箱脚一拉·鏡頭及全部
即自動躍出·立可攝影·拍畢即可任
意關入·毋須擺好·簡捷非常·
對光·上下對光·裝有透明的對光鏡及準確
的望影框·故取景極易·準確可靠·
光圈·收小放大·上下俱能望到·于攝
影時便利異常·
距離·最近三尺半·可攝半身人像照片·非
似他種鏡箱須加用人像鏡頭者所可比
及·且于對距離時祇需將鏡頭轉動·
簡便迅速·
快門·最新式的天力克快門·裝有速度1/100·
亮·去·及T·B等全備·故無論天
氣晦暗及攝易動快照·俱可張張滿意
箱身·箱身全鋼·用最輕上等鋼質裝造·攜
帶輕便·
機件·機件純銅·不易走動·堅固耐用·
裝片·裝片簡便·如同翻書·
式樣·式樣美觀·小巧玲瓏·無與倫比·

總經理

上海華昌照相材料行

行址南京路望平街口三四五號

電話九三二二一五至六電報掛號一三一六

凡郵政可通之處均可按址寄到每只寄費二角

攝影界的幸福消息

華昌照相材料行 冲晒部

兩大貢獻

個別冲晒 美術放大

現代攝影名家無不認
為優美！的人才知道牠
嘗試過的人！
的真偽！

地址：上海南京路望平街口

長沙華昌照相材料行

快鏡軟片最齊備

冲晒放大極優美

故得全市攝影界的滿意

地址長沙萬福街口

歡迎參觀試驗



「PERNOX」



欲得精美照片
須用蔡司軟片

上海德商禮和洋行啓

華昌照相材料行

批發部啓事

本行專營照相材料批發業務以辦事認真營業範圍達於全國本行對之尚仍不敢自滿故除門市部外並設各地營業外對於批發部則另有專理各埠信件分轉運報關郵寄三項如荷函詢原班奉復來單發貨交寄迅速此即本行批發部之唯一信守也茲特將營業綱目購貨手續詳述於后如蒙賜顧不勝榮幸

營業綱目

本行批發部為盡力服務於各行省及遠道照相材料商行照相館等謀採購之便利專運各國照相器材藥品器具名廠鏡頭新式快鏡軟片乾片印像紙放大紙並承印精美國貨卡紙監造國貨新式大小鏡箱代繪各種油畫粉畫背景凡關於照相所需一切搜羅齊備可免顧客東西購之勞並設製版部精製一切照相精美銅版套色鋅版代定印製美術封套式樣摩登

購貨手續

凡蒙賜顧對於貨物名稱數目以及姓名牌號地址務請在信內詳細寫明先後蓋章須用一律以免錯誤遠道購貨如郵局可通之處均可按址寄到寄貨方法請於發貨時寫明一經妥裝寄出無論郵遞轉運或交原友關津及中途任何損失概不負責貨物如須保險亦請同時寫明倘有意外發生當依照所投保之公司規定辦理

付款可託銀行錢莊信匯如係少數即用郵局匯票務請註明華昌照相材料行收郵票代洋壹角以上五元以下十元足用如用郵局押匯至少須先惠付貨價三成惟郵局不能代收貨價之處即請先行一次付足貨款免誤時日是荷

華昌照相材料行批發部謹啓

農風雜誌 第十一期

黃山專刊

1	天都峯(封面).....	奧來
2	層巒聳翠.....	丁陸保
3	樹影迷離.....	丁陸保
4	文殊院前峯雲霧.....	羅毅蓀
5	文殊院前之迎客松.....	丁陸保
6	蓮萊三島.....	羅毅蓀
7	高眺.....	丁陸保
8	雲無心以出岫.....	丁陸保
9	始信峯.....	丁陸保
10	天峯.....	丁陸保
11	到蓮花峯去.....	丁陸保
12	松鼠跳天都.....	徐凌雲
13	十八羅漢峯前.....	羅毅蓀
14	文殊院前.....	徐凌雲
15	文殊院前.....	徐凌雲
16	黃山古松.....	洪鍾銓
17	松與雲山.....	羅毅蓀
18	迎客松.....	徐凌雲
19	黃山雲霧.....	奧來
20	始信峯.....	洪鍾銓
21	光明頂上之獅形峯.....	徐穆如
22	獅子林.....	徐穆如
23	仙人橋.....	奧來
24	黃山雲海.....	奧來
25	文殊院前蓮花峯.....	甯爾蕃
26	黃山雲海.....	洪鍾銓
27	黃山連理松.....	徐穆如
28	硃砂峯.....	徐穆如
29	雲谷寺前.....	郎靜山
30	湯池.....	郎靜山
31	羣峯爭雄.....	奧來
32	天都峯.....	奧來
	黃山地勢圖.....	○
	黃山.....	編者
	黃山折覽.....	黃賓虹

奔騰
巖壑
山多
雲
香
雨
法
魁
丁
題



翠巒巒層

保陸丁

系壑松風
老魁亭題



離迷影樹

保陞丁



霧雲峯前院殊文

孫穀羅



松客迎之前院殊文

保陸丁



島三萊篷

孫穀羅



高天眺

丁陞保

雲海寺觀

山之高不可目

雲之奇不可言

歎



舟出山谷浩、寒寂宇

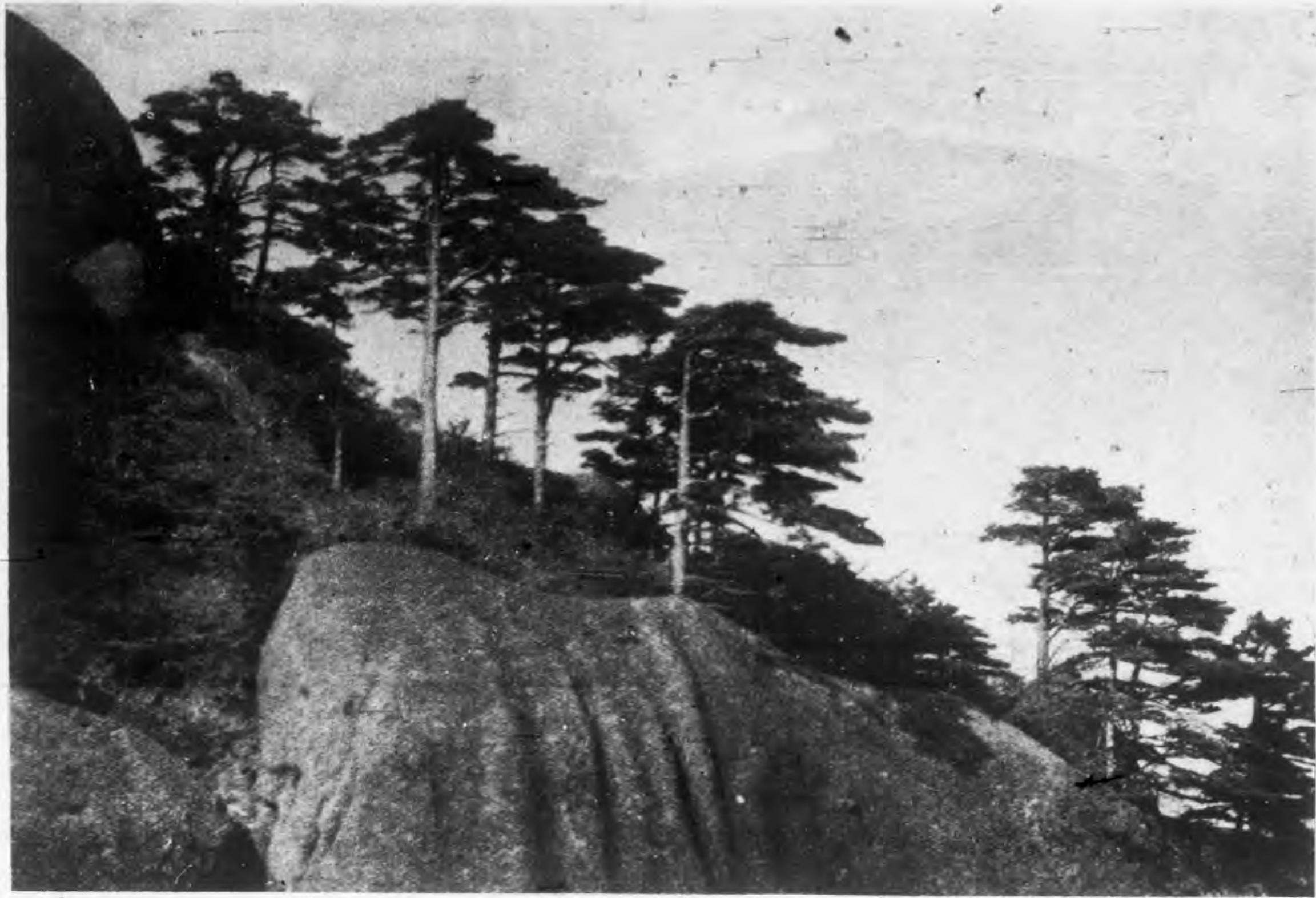
堂徒蔚奇觀人云

常作霖雨勉于子題



岫出以心無雲

保陞丁



始信峯

丁陸保



天 峯

丁 陸 保



到蓮花峯去

丁陸保



都天跳鼠松

雲凌徐



前峯漢羅八十

孫穀羅



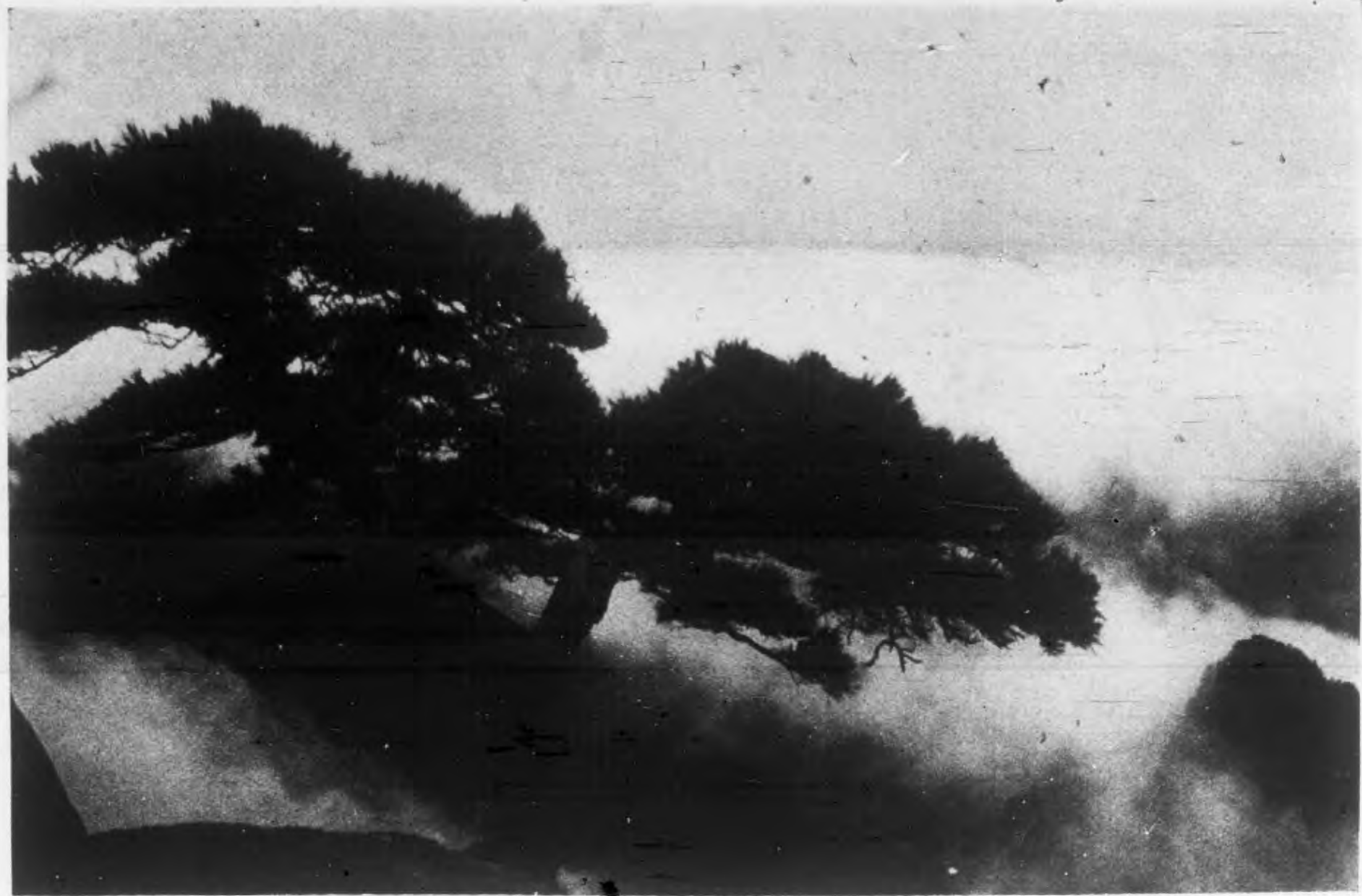
前院殊文

雲凌徐



前院殊文

雲凌徐



松古山黃

鈴鍾洪



山雲與松

孫毅羅



迎客松

徐凌雲



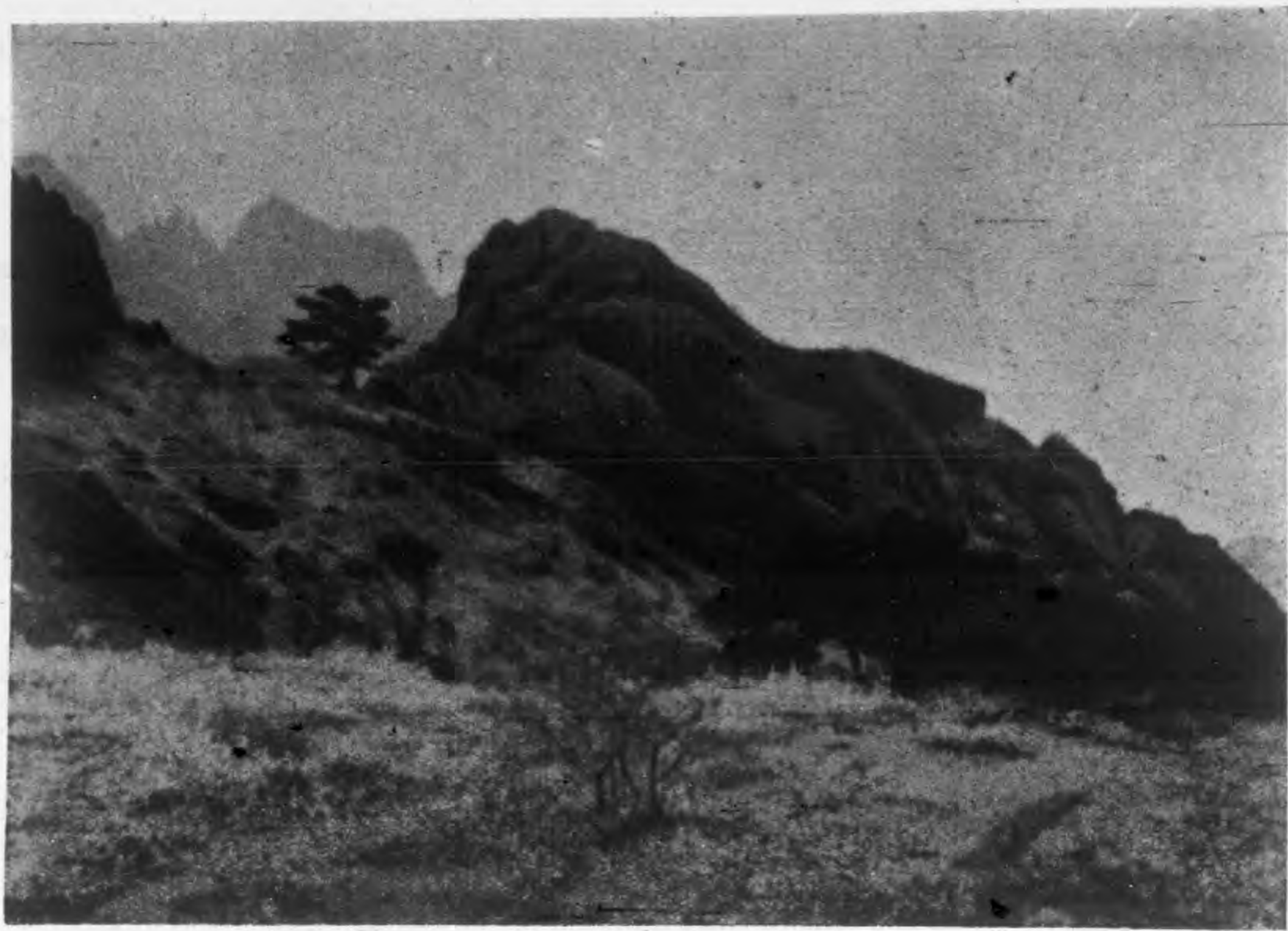
霧雲山黃

Mr. Oriy (奧來)



始信峯

洪鍾鉦



光明頂之獅形峯

徐穆如



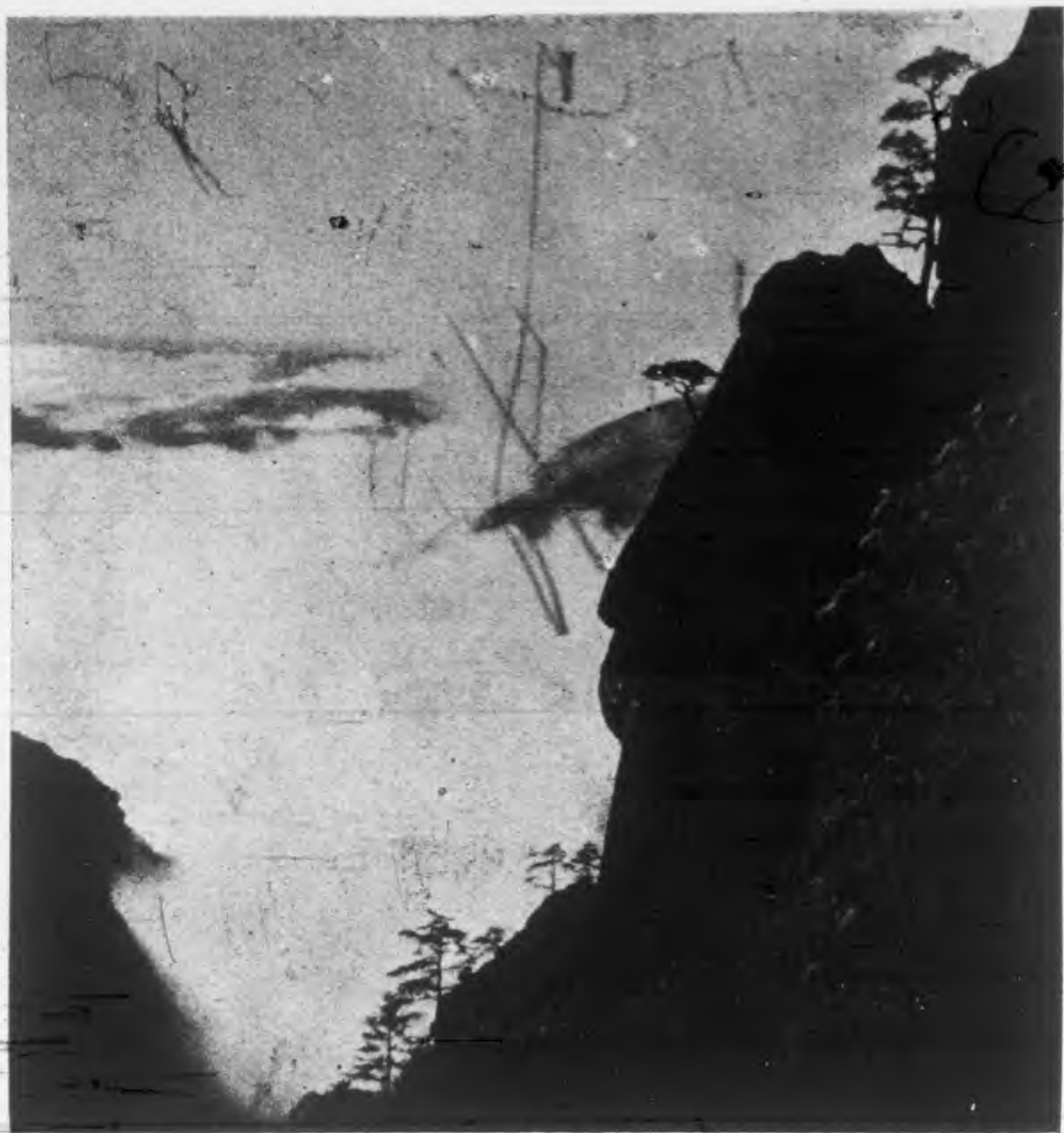
獅子林

徐穆如



橋人仙

Mr. Orly (奧來)



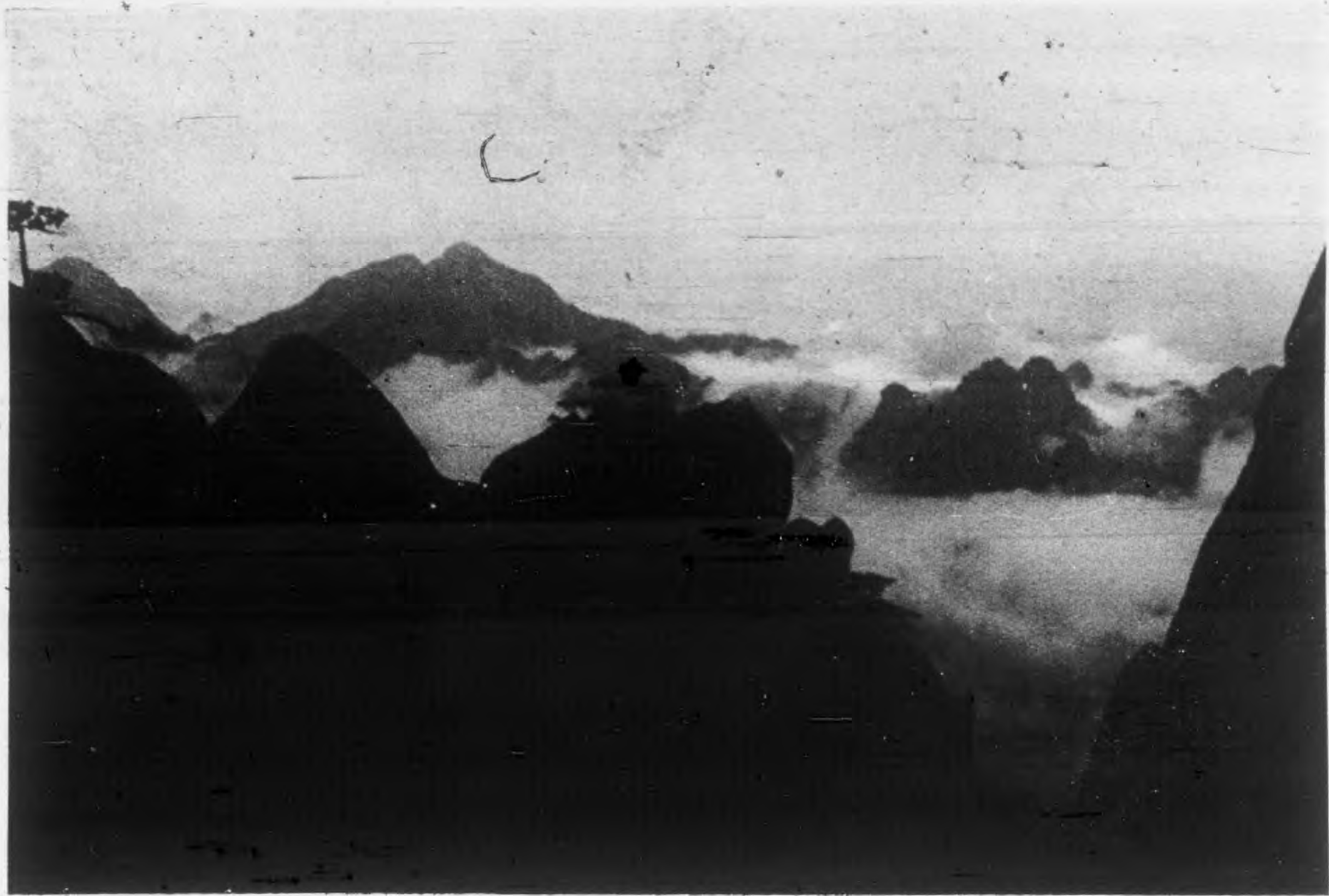
黃山雲海

Mr. Oriy (奧來)



峯花蓮前門院殊文

蕃爾甯



黃山雲海

洪鐘鏰



松理連山黃

— 如穆徐 —



峯砂硃

如穆徐



前寺谷雲

山靜郎



池 湯

山 靜 郎



雄爭峯羣

Mr.Orly(奧來)



天都峯

Mr. Orly (奧來)



黃山地圖

- | | |
|---------|--------|
| 1—湯口 | 10—文殊河 |
| 2—溫泉 | 11—迎客松 |
| 3—紫雲庵 | 12—文殊院 |
| 4—慈光寺入口 | 13—蓮花峯 |
| 5—慈光寺 | 14—光明頂 |
| 6—半山寺 | 15—平天嶺 |
| 7—崗王壁 | 16—獅子林 |
| 8—天都峯 | 17—雲谷寺 |
| 9—小心坡 | 18—九龍瀑 |

橋	河	峯
亭	寺	道山
松	險危	地景風
		洞山

黃山

編者

黃山是一支極高的巍然的山脈，爲中國名山之一。位居安徽省的東南角上，佔五百里的面積。該山以「石秀松奇」而著盛名，有「無峯非石，無石不松」之稱。最高之峯，離地面有三千七百丈，浙江的天目山頂，據說僅及其趾，宜與三神山中五嶽抗衡了。各具有名稱之三十六峯，皆爲全山之榮譽，山中又有三十六急流，爲諸瀑布之泉源。

杭徽公路，多爲久居滬地者謀與黃山接近之機會。經過太平橋，約在徽州以南七十餘里，有一支路線，從巖寺直達黃山脚下。該路約三十三英里，蜿蜒於斜坡之上。沿途秀麗風景，舉目皆是。車至該路之終點湯口停下，由此步行一哩，即抵中國旅行社所經營之旅舍。早晨由上海動身，在日暮前即抵湯口。總旅程爲三百零八里，可分爲下列數段：

上海至杭州，一百三十四里，五小時。

杭州至藻溪（天馬山之支線）四十八里，二小時。

藻溪至昱嶺關（浙皖交界）四十六里，二小時

昱嶺關至徽州府，三十里，徽州府至巖寺（向右轉）七

里，一小時半。

巖寺至湯口，三十三里，一小時半。

爲便利舒適起見，可停車於徽州府，該地有新旅館，名爲永安，食宿都很好。

在夕陽西下之際，去遊那十八灣的石橋，可以約略看得全山的風景。次晨登程，精神百倍，由巖寺至湯口之短途，在晨光曦微中，更感愉快。

湯口是一村莊，爲登黃山之起點。一條石子路與一條金光燦爛的流水相平行着而抵達一亭。再稍前進，即達一橋，離湯口七里。橋下溪水潺潺地流，在這裏可以看見該山之最

高峯。可得沿途的大樹和野花，的確增加了風景不少色彩。橫過那橋，著名的湯池就在目前了。爲了沐浴者的方便起見，泉上建有一所新屋，該泉計深十二尺至六尺。溫泉從地下一泡一泡地穿過砂床而出，爲從水平線一尺之下，從巖隙中滲出的冷水所調和，於是那水總是永久保持着攝氏四十度。最近又在上述那一只的左邊發現了一處溫泉。這泉上也將建築房屋，內分兩間，備男女二性之用。同時那舊泉仍照常爲公用。

在一段階石上前進，遠處的沉碧的竹林和兩株芋麻樹秀

然在目。這地方在往昔祇有隱居和尙住的一所孤獨的草舍，因為這原故，所以被人稱做茅蓬。現在這地已有一所二層樓的房屋，名紫雲庵。爲了此地距溫泉不遠，遊覽者常在此度夜。那庵堂是居于紫雲峯之下，故由此得名。該地爲一高原，離海平線二千七百尺，其溫度較之湯口，突低華氏十四度。由紫雲庵渡河南上，是一個廣場，其後即爲桃花峯，這峯全爲密林所覆，雖不甚高，但很雄壯。山坡上有桃樹叢生，但今都不復存在了。這地曾經有人提議，發展爲一等居住區域。房屋一造就，水管就會從溫泉處裝置起來。佛教徒就開始在唐代一七四〇年爲洪水崩潰了祥符寺地方建一旅舍。

回到正道上，向西邁進，又過一橋，名迴龍橋。其東邊有一硬石鑿成的狹道，繞上一支峻峭的山脈，而達人字瀑。兩河會合于橋之西面，並有一亭，從這亭裏遊客可以看見到二水的會合處，並聽到潺潺的流水聲。從紫雲庵朝西，有一條山路引至一個寺院，慈光寺，這寺整理得很好，階級也很寬闊而不甚峻峻。在沒有達到該寺之先，在山道之折曲處，一只四方無底的白龍池就在目中了。這池裏的水，不但澄清而且冰冷，傳說這裏有四五寸長的小龍。

慈光寺又名硃砂庵，蓋因其位置在硃砂峯之下。這宏富

的寺是爲明代慈光皇后捐款建造，故得其名，但整個的屋宇是爲清代太平軍所燬，今所存者，就是那時的後進。現在那舊寺宇的大石柱的座子仍完善的餘留着。站在寺的前面，可以清明地看見那天都峯高聳於右方。這峯的尖頂常爲雲霧所遮蔽，在下雨之後，可以看見一種奇觀，就是天空現出一條長灣形的五顏六色的虹霓，連接天都峯與桃花峯。在日落的時候，桃花峯更呈現一種離奇富麗的色彩。

由慈光寺爬上一條約二里長的石子嶺，就到了黃山的正道向北進行，這裏攀登得愈高，就可得更驚奇的景色。

在途中，許多奇形的山峯，一座比一座高，都可數得清楚。山道愈趨峻峻之處，有一條隧道和橋樑，更令人驚異。在危險的灣曲處，裝有安全的欄杆。在山谷間，高大的古木像步哨一般的站着，經過了一個半小時的奮勇的攀緣，就可到一只較小的寺院裏休息一下。這就是半山寺，在慈光寺與文殊院途中的地點，該地約四千七百五十尺高，寺裏供有茶水。從這裏望下，硃砂峯就在下面的山谷中，而失去其威嚴了，但同時天都與蓮花二峯以其驚人的高聳，仍遠非其所能及呀！然而那巨石構成的人形尙能看得清楚。因其突高的原故，祇有矮小的松樹生在石隙間。

山道向天都峯曲折地迫近，懸崖下旋出一狹道，名閻王壁。自從這里已有了欄杆，就沒多大危險了，再攀登上去，兩座巨大的石壁幾乎把路道都阻塞了，只留出一個人擠過的空位門坎這就天門坎。到了那邊，山道豁然開廣起來而成爲一個山谷，草木裝飾得很富麗。在春天和秋天，整個的地面都像是鋪上了柔軟的毛毯。蓮花峯高現于右角上，而更清晰的顯出那荷花般的紋理線。天都峯顯現在其正面，而在其腳下，諸小峯叢起，好似在爭雄的樣子。但最希奇的就其山中的松了，有些高至十尺餘，而有些竟還不到一尺高，爲了氣壓，風力和高底不同的影響，牠們的樹幹與樹枝都呈現出各種奇異的形狀，有的頂上張開好像一把太陽傘，有的身體折曲得好像一條龍。多數的松，根很深地生在石中，從巨石尖頂上俯下，一株孤松可以看出幾種姿勢來，這些松和石，供給了中國名畫家不少的材料，而成就他們的傑作。別的山中的松林，決沒有這樣的寶貴。

新開的一排石嶺，通至天都峯六千尺高之處，風的行動很急，美景常爲雲霧所障。急欲觀覽文殊院的遊客，多不登峯，但向前直進，穿過一條三十五步的隧道，就到一個朝西的大轉灣。山道轉向西時，就在懸巖絕壁上踏上一條狹道，在這裏可看到一條急流，在幾百尺之下。人都叫這山道爲小

心坡，但因爲現在已有石欄干欄着，絲毫危險都沒有了。惟將達文殊院的地方，至今仍令人寒膽，這裏先到一橋，名仙入橋，一過此橋，山道就更顯狹窄，下接一走廊，兩面石壁緊夾，裏面綠苔叢生，潮濕得很，這就是一線天。走廊盡頭是一條隧道，與該廊同名，隧道中的石塊上，立着一枝孤松，枝幹都朝着一個方向伸張，好似要想與遊客們握手一般。這就是著名的迎客松，據說已存有一千多年了。

文殊院佔該山的主要地位，從這優越的地位，可俯觀一切的山脈，層巒聳翠，盡入眼簾。寺院就是在一塊平坦上，後面爲玉屏峯，前面爲硃砂峯，左面爲天都峯，右面爲蓮花峯，還有幾百個一排一排的小峯，散佈在四面八方，好像海洋中起伏不息的波濤，在對着寺院點頭，所以我們有一句俗話，『不到文殊院，不見黃山面。』寺院的正道，有二塊獨突的石壁，好像是獅象守門，前面是一石臺，名爲文殊台，據說這是文殊大聖靜坐沉思的所在。站在文殊台上，可以更清楚地看到天都峯，那峯頂上凹進去一個山洞，裏面足足容納一百人，洞中還有天然的石床，石帳，和石凳，在清朗的天氣，我們可用望遠鏡看見洞口靠有一塊石頭，好似是一個人；天都峯隔壁是一個較小的山峯，上面不知誰積下了一塊大石頭，從遠處看來，那塊石頭，正如一隻松鼠欲跳上天都

峯。這個悅人心目的風景，就是爲遊覽該山者所稱賞的「松鼠跳天都。」

轉向右邊，那蓮花峯看上去正如其名一樣，那峯頂據說較文殊院還要高一千尺。巨大的蓮花心的四周，圍着幾千朵花瓣，一條螺旋形的山道，穿過了好幾條隧道，一直旋上山頂，從文殊院至蓮花峯打了個大曲折，自寺院朝西，再又朝南而下，打了個曲折又朝北而上，總共約有二里，全是高高低低的山嶺崎嶇，從蓮花峯一直向北，可沿着一條弓形的路而達到獅子林，下面即是其寺院，這路線足有五里，路上有三處著名的風景，就是鯨魚洞，裏面還有很長的內道，光明頂，和平天缸。

回來可以不走原路，從獅子林寺下至東北角的山坡上，有一圓形的路線，可回到原來的出發點——湯口。這路線約二十三里或八英里，但下行是很便當的。經過雲谷寺，可看到丞相源，再往下行，就遇一個美麗的瀑布，名九龍瀑，從九級石階之上直衝而下。一到了苦竹溪。其餘至湯口的路程只有二英里了，下面一表，指示一地至一地的路程，可當作指南。

從湯口至茅蓬	一哩
茅蓬至慈光寺	半哩
半山寺至天都峯	半哩

天都峯至文殊院 三分之一哩
文殊院至蓮花峯 三分之二哩

蓮花峯至獅子林 二哩

獅子林至雲谷寺 三哩

雲谷寺至九龍瀑 一哩

九龍瀑至黃山苦竹溪 一哩

黃山苦竹溪至湯口 二哩

全路線都經黃山建設委員會測量過，並每距一百中尺都置有路記，如上表所述，總程約三十八里半，或十三英里，遊程最好分做兩天，慈光寺與文殊院兩處都備有宿室，惟食物就感缺乏，因這山全爲堅石構成，沒有可耕的土地來種蔬菜，所以遊客們最好隨身帶一些罐頭食物，並且一只熱水瓶也是不可少的，免得登山時缺少了水喝。

以上所述的都是該山的前海面積，所謂三十六峯都包括在內，自獅子林起，路線繼續的向北伸展，一直抵輔村，自這裏起路線就向東轉，直達太平山，于是又沿河南轉而到湯口，這就是該山的後海。換言之，黃山是位居於徽州府（或歙縣）與太平兩都會之間，歸返時可另換一新路線，此路直接嚴杭公路，道經大埠，淳安，白沙，建德，（嚴州），再沿錢塘江經過七里隴和桐廬，富陽。當然，這條路線比較抗徽路要長得多了，但是一路上牠却隨處都獻給我們不少秀麗的山水風景。

黃山析覽轉載東南攬勝

黃賓虹

- 總論第一， 一，自阮溪至慈光寺， 金石摩崖第六，
山川道路第二， 二，自慈光寺至獅子林 圖經畫冊第七，
寺觀橋梁第三， ， 詩文雜記第八，
卉木禽魚第四， 三，自獅子林東至雲谷
古蹟名勝第五， ，北至松谷，

總論第一

區宇之內，大氣磅礴，川淳山峙，蔚爲鉅觀，雖曰天造，恆以得人而靈。黃海，夙稱神仙窟宅，漢晉以來，猶多黃冠者流。自唐開元中，智滿禪師，由雲嶺入湯池，文宗時，西域僧居雲谷，中和二年，麻衣禪師，居翠微寺，宣宗盡毀天下佛像，因麻衣師作詩，達境中，得不毀，明萬曆中，釋普門開闢慈光寺，文殊院，有前海。清康熙中，僧雪莊興雲谷寺，有後海，皆能以清修道望，名動宮闈，頒寶金紫，光耀殿宇，古德同欽。可謂盛矣！緇流且然，後有起者，尤宜如何惕勵堅忍，同以佛法普濟爲懷，樹道德文章，匡救民族，俾得恢復疇昔之興盛，而保持其悠久之光榮，不徒撫今思古，誇張往蹟而已。是故神聖，賢豪，仙道，僧釋，與夫文

人墨客，奇技異能之士，往往鍾毓於河嶽，其豐功偉業，高風亮節，昭垂世宙；足與山水齊壽而爭長，卽如蟲魚鳥獸，雲松卉木之微，挹其靈氣，亦自迥異凡庸，初非擬議之所及，綜觀縷舉，得請而言焉。

黃山，當徽甯交界，東屬歙縣，西屬休寧縣，各百二十里，東北屬太平縣八十里，山高三千七百餘丈。浙之天目山頂，僅及其趾，盤亘約三百里。論者謂其偉秀，宜與三神山中五嶽抗衡，拱衛至周，前接廣信，後倚九華，左挾浙江，右起桐廬，以盡海疆，皆其支隴。山之稱海，海分爲五：慈光寺爲前海，雲谷爲後海，獅子林之西爲西海，清涼臺之北爲北海，而天海居其中。五海之中，又分四隅。歙有二隅：曰雲谷，曰湯泉。太平二隅：曰翠微，曰松谷。爲峯三十六，水源亦如之。其衍而爲溪者二十有四，爲洞者十二，爲岩者八。雲門浮邱，猶其外戶，中惟石骨秀削，矗立雲表，無峯非石，無石不松，松千萬億，皆爲雲所滋養，形色各各不同，朝夕陰晴，倏忽變幻。奇禽異卉，遇者難名。徐霞客遍歷名山，對人言登黃山，天下無山。嘆爲觀止！然其博厚高深，離奇峭拔，險仄詭幻，秀冶幽折，游之者足迹所不能窮

目力之未易遠，而欲內窺靈秘，外揚芳烈，宜以口舌，形之楮墨，包舉詳盡，不甚難哉！而況岡嶺橫截，迷乎水流，溪壑旁分，岐於山谷，岩石沙岸，因時變易，崔嵬崩潰，實封途泥，洪漲激衝，遠墮瓦礫，名賢載筆，豈盡符於圖經，勝侶攜筇，或致岐於鯁引，洵未易言暢其游興，愜於賞心也。今者黃山初步建設之計劃，約以三個月之期，訂則十有五條，先事經營，斟酌名勝，游覽之宜，事觀厥成，誠盛舉也。近覘新章，遠稽往籍，請得臚陳山川勝蹟，古今興廢而析言之。

山川道路第二

山川間隔，資乎道路，開闢行蹊，必先循於水源，繞岡越嶺，而後游人得其便益。黃山谿壑，墮石崩巖，壅塞途徑；近事修治，昔之碑碣，已化坦夷，因時變遷，未可拘泥陳說。然而興廢之迹，沿革之宜，記載所詳，歷歷可指，經其地者，烏可忽諸。黃山交通，近支之嶺有三：曰湯嶺，踞白龍潭上，通太平之焦村。曰烏泥嶺，自三汊出太平縣。其較遠者曰柘木嶺。一從南源河至芳村。抵歙縣。一從大河橋雙嶺，抵休甯縣。黃山之水，自白雲溪，松竹澗，九龍潭，迨遙溪者，皆趨太平。其右趨雙嶺，會文溪，經休甯縣入浙江

。自雲門出者，由浮溪，曹溪，阮溪，容溪，並入豐樂水，東南流百餘里，至浦口而會於浙江，此山川之大略也，而道路因之。至入黃山，南曰湯口，北曰烏泥關，約分兩路。而入丞相源之路，介乎其間，昔為繁盛，經兵火後，荒穢不治，鮮通游人，蓋已久矣。自歙來者，曩多取道阮溪，即今之潛口，為入山之要衝，過容溪，洽舍，芳村，至於湯口。由休甯來者，亦經芳村，會於此。湯口至慈光寺，分為三路：右沿桃花澗越嶺往雲門，左折而上天門坎至文殊院，又折回祥符寺，由道遙九龍潭，至雲谷。游前海者至文殊院，游後海者至獅子門，習以為常。雲谷松谷，已為不易。然慈光寺上文殊院，路頗艱險，羣峯峭立，一步三顧，目不暇給，自晨至晡，已覺疲勞。匆遽而行，所謂碰頭石，五里欄杆，觀音岩，倒破紋，金砂岡，以至半山寺。其險處既經修葺，易於舉步。自雲巢洞以上，如一線天，蓬萊三島，至於文殊院，奇峯怪石，未易名狀，雨後晴霽，朝曦挂空，觀雲海之勝者，於此尤戀戀焉。下蓮花溝，穿石弄而上，為大悲頂，西進數折，迭轉平岡，為煉丹臺。而軒轅，容成，翠微，疊嶂，芙蓉，仙掌，臥雲，石牀諸峯，紛然離立，環拱左右。天都，蓮花，光明頂，稱最高峯。首天都，次蓮花，又次光明頂。其實三峯，高下參差，相去無幾，可為鼎足。天都絕不

可升，登蓮花峯頂，下有歧路，一上峯頂，一至百步雲梯，行者易惑，不可不審之也。百步雲梯，路更窄隘，昔爲險絕，今高鑿鐵鍊，鑿石爲欄，尙易攀附。由鯨魚洞，至平太缸絕頂高阜，曰光明頂，高懸天半，正當蓮花峯之背，天海一段，境雖平坦，易入迷途，處處聚石成堆以志之，亦謂之中海，卽前後海所由分也。獅子林空遠寥闊，非若前海天都蓮花之尊嚴，亦異天海平太缸之枯寂，自開一境。右行登始信峯頂，寬廣丈許。其麓向東南行有歧路，右登始信峯，右逾黃花嶺，嶺在太平縣東，與旌德接壤。始信峯東下，達東海門，南望平太缸諸峯，過散花塢，經二溪合流，渡溪至松谷。

北行有油潭，又曰青龍潭，松谷庵後一水自西海出，爲鏡線潭。西海之廣，可三四十里，萬松嶺頂，望翠微仙都二峯間，開朗如門，曰西海門。獅子林去松谷，僅隔一嶺，北下，別無歧路。溪中有五龍潭，溪盡又爲九龍潭，一潭一瀑，由第九瀑下，沿溪而南，過西門關，青蘿原，直達湯口。

後海，雲谷有二途，一由湯口左折踰天竺嶺，達繼竺庵，又名脚庵。一由旌德過三汶，達繼竺庵。庵在丞相源雲谷寺。由獅子林至雲谷寺，經慧明橋下折，越白鶴嶺，跨澗二，登百沙嶺，亂石細草，艱於步履，至白沙缸，始入坦途，無多奇境。或議仍由湯口至蒼竹溪，觀九龍瀑布，而至雲谷

，亦佳。中有雲舫，倚錦屏石嬰二峯，環應雪，白鹿諸泉。前有忘機香爐二峯，聽泉僧，上馬，看園虎諸石。右有天醫，天樂，老子，石嬰，比秀，文筆諸峯。石繖，拜雲，羅漢諸石，左有育嬰，蟠桃，天外，石屋，送供，探珠，指路諸峯。曼情，舞龍臺，月明僧，空生宴坐諸石。

寺觀橋梁第三

黃山舊志，寺觀林立，橋梁津逮，時有興造，寬闊偉麗，足壯游觀；不幸燬之兵燹，圮於蛟洪，災患迭乘，未遑規復。樂庵大師因慨歎俗詞訟嫁奩之浮靡，而吝於周濟衆人。記芳村大橋之興建，而稱方子正，余仲昭，蔣如心三子之賢，良有以也。今惟慈光寺，文殊院，獅子林，雲谷四處，幾經歷劫，灰燼之餘，尙可止宿，游人棲息，其待增修與重建諸事，綢繆方切，卷築甚繁。茲錄其所最著者，以備參攷：

慈光寺，舊稱朱砂庵，在朱砂峯下。明萬曆中，改創法海禪院，神宗賜寺額，曰慈光。清康熙丙午建大殿，殿燬於咸豐中太平軍，今存毗盧殿，其後殿也。湯院開創最早，始於唐開元天寶中，南唐爲靈泉院。宋大中祥符元年改名祥符寺。隔溪面湯泉，跨白龍潭上者曰小補橋，經人字瀑者曰回龍橋。茅篷創於乾隆八年，額曰黃山第一茅篷，一名紫雲禪

院，左折而上半山寺，久毀後新之。文殊院在紫玉屏下，原三楹，自明以來，皆短牆石屋。天童禪師題曰：到者方知。趙州庵在天都峯下天門坎，顧錫疇太史題曰：山郵。崇禎甲戌有龍起庵側，山崩石墜，庵正承之，椽稅無恙。庵前落石如几，五松植石上，經度生斷凡二橋，皆澗流挂瀑，下臨深壑之處，此前海寺觀橋梁之路也。

自文殊院至獅子林，陟降奇險，身爲石蠶，入罅復出，常數十迴。盤礴有蓮菡庵址，愈轉愈險，再上石忽中裂，約一弓許，以木架之，絕壁嵌梯而登，始躡其頂。上有香砂泉，此蓮花峯頂之峻削，無所容其偉大之建築。西進迭轉平岡，爲煉丹臺，有庵址白萬笏林，上光明頂，有寺曰大悲院，在蓮花峯右踞四山之中。光明頂名大悲頂，因昔供奉皇太子賜大悲觀世音像，故名。由鯨魚穿過而上，北庵址曰指月。平天砭上，巨石平曠，荒草叢生，四望寥寥：有天海庵址，近惟海心亭耳。折行而下，經隱泉，茅篷，破屋數椽，路漸開廣，約百數武達獅子林。

獅子林，有獅林寺，在獅子峯下。寺後清涼臺，鑿石通之。左下石筍砭，有穎林庵址，又如意亭，橋曰慧明。再上至茅篷，過度仙橋，而達始信峯。

自慧明橋折而下，通雲谷，清涼臺下，北折通松谷。雲

谷寺有榔鉢庵，在鉢孟峯下，前爲火燄山，後名獅子山。湖爲巖鎮汪氏書院，萬層中成梵刹，有禪堂，藏閣，大殿，鐘鼓樓，法華樓，上方堂，方丈齋，客堂，客廳，客樓，庖瀆之屬咸備，舊址極爲宏壯，近則大殿僅存棟柱，後有旁屋，亦小如舟，東偏茅屋數間而已。有寓安寄師普同塔，繼竺庵後，九龍潭上，有龍峯精舍，釣月臺，江麗田琴臺，天神亭，入石門爲步雲亭，過白沙嶺爲雲筋，卽皮篷，古之兜率庵也。清涼臺北下經三石亭，渡溪至松谷寺，路久湮塞。慈明石鼓二庵，前因後海荒寂，游人不能久住，不易蹤跡。翠微仙都二寺尤遼遠。黃山稱松谷者有二：一在北獅峯下，一在白龍潭，潭爲五龍潭之一，最幽奧，苟興建築，風景清美，當爲宇內甲觀。

卉本禽魚第四

名山物產奇詭秀異，附麗邱壑，各得其宜，等量齊觀，無不有其特勝。峨眉以雪，桂林以洞，匡廬以瀑，華山以柏，而黃山之勝，以松以雲。松之離奇天矯，雲之騰涌卷舒，得雲之潤，松之瘠者亦腴。有松之奇，雲之癡者皆活。觀雲鋪海，最宜於文殊院，光明頂，始信峯。松則以獅子林爲最多。千株萬株，連理交柯，合爲一片，綜四五十里，闢巒平

衍寬廣，自遠觀之，成爲荷葉，密布池沼中，凹突絨皺，無非綠色，他或如米家山巨點淋漓，李將軍金碧畫，滿紙烟雲，不知其爲人工與化工也。雲之初起時，諸峯盡暝，久之天宇清明，數峯之間，如蒸牢九初出飯，蓬蓬勃勃，氣象崢嶸，繼而萬馬紛馳，橫衝直入，普遍山谷。又有堆綿湧絮，雪浪銀濤，映日微頽，浮島盡碧，萬松不動，高低遠近，莫不迎曦鼓鬣，含露垂珠，靈藥苗香，異卉錦簇。其尤特者，靈禽異獸，鱗介之屬，一一可名，未能徧舉。至於異卉，名目繁多，雖久居黃山，博聞之士，猶未易盡，茲舉宋牧仲筆題雪莊畫異卉十餘種，附於此，

山藥鳥 聲甚奇異，若歌若答，節奏徐疾，下山所無。

神鴉 在文殊院上，從峯下翔集僧掌中取食，別無他鳥。

五色魚 在院溪中。

鱖魚 湯泉溪上四足鱗頭，常含水綠木，取渴鳥食之。

天馬 雲氣盡散，有物凌空而下，毛色純白，首尾俱辨，名曰天馬。

白猿 湯昂夫游黃山，彈琴始信峯，有鬚而白衣者立其前，諦視之乃雪翁，卽猿也，因寫袁公聽琴圖。

臥龍松 文殊院蓬萊島下，蜿蜒石脊。

把門松 小心坡。

如意松 文殊洞背，斜倚岩畔，其頂雙枝密拱。

蒲團松 在光明頂，詭異天成。

接引松 始信峯。

破石松 清涼臺，松孕石腹中，今已枯朽。

棋枰松

五龍松 獅林寺。

蓋鶴松

連理松 雙幹糾結，若龍蛇，枝密如棚。

合掌柏 獅子林，枝枝相合，團結而成。

雲霧草 垂垂巖壁，如絲，淺黃色。

雲霧茶 產蓮花庵，就石縫養茶，約二畝許，輕香冷韻，勝於他處。

木蓮花 慈光寺前，高柯成圍，經冬不凋，花葉皆九出。

金縷梅 花瓣如縷，翩翩欲舞。

燃蠟梅 黃如蠟梅，開以春杪。

旌節花 花在籐上，色作淺碧。

春桂 類於山礬，三月盛開。

海鬪花 紅色深淺，布遍厓谷。

瓔珞花 清香雋永，有垂柳態。

黃桃 花狀先實，與桃不同。
 山櫻 木本竹葉，實如含桃。
 紫雲花 花深紫色，日光變白。
 玉鈴花 樹高夏陰，白花串串，
 石蘭 一莖一葉，一色一花。
 查菊花 木有芒刺，黃花且實。
 覆盃花 攢生葉底，垂纒懸朱。
 仙都花 一苞數朵，綠心紅瓣，
 傲雲花 狀如木蓮，枝葉微馨。
 鵝羣花 葉似菰蔣，秋日着花。
 疊雪花 花如剪雪，中含壺盧，

古蹟名勝第五

「一」自阮溪至慈光寺，

漢司馬遷稱百家言黃帝，其文不雅馴，又曰余觀春秋國語，其發明五帝德，其所表見皆不虛，書缺有間矣。故老傳聞，非盡失實，必謂上古難稽，後世所詳，出於僞託，豈不評哉？

黃山舊名黟山，以黃帝棲真之地得名。黃帝問道於浮邱公，願摠衣躬侍修煉。浮邱公曰，江南黟山，神仙所居，無

葦穢腥腐，而有古木靈藥，其泉香美清溫，冬夏無變，沐浴引之，萬病皆愈，遂與容成子浮邱公同游於此，後有曹阮之徒棲焉。因有浮邱山，容成臺，軒皇壇，曹溪，阮溪諸號。唐宋以前游者，潛口內即謂之黃山，故黃山嶺有亭，榜曰黃山谷口。漢末上虞太守陳業，遁迹此中。晉南昌羅文佑奉母采藥黃山，尋軒轅故迹，丹成乘白狼去，里人祀之，稱呈坎天尊。唐大曆間，志滿（一作智滿）禪師，露宿雲嶺半，枯坐數月，往來者以佛名之，改名佛嶺。淳祐四年，僧雲林結茅山中，名雲林山。明汪伯玉司馬道昆於嶺中，建華陽館。章堂，樛木亭，冷風閣，鹿園，象隄，阿耨水，方舟樹諸勝，此潛口以內，湯口以外，前人通稱爲黃山。後以雲谷寺而上，慈光寺以下而止。黃山泉源，無不甘美。湯池溫泉，尤其特著。唐開元天寶中，志滿禪師所創始，廣可七尺，深半之，澄泓無色，晶砂見底，浮珠纍紫，嗅之而香，稱朱砂泉，居白龍潭之委。湯院後有志滿師塔。大中五年，刺史李敬方，感白龍見，建龍堂於湯池之西。天祐二年，刺史陶雅建湯院。南唐保大二年，勅爲靈泉院，有紀事碑，宋大中祥符元年，勅改祥符寺。元豐甲子，寺僧文太重建。明正統僧全寧修之。嘉靖癸未，僧陽谷又修之。萬曆辛巳，李邑侯邦和，捐俸又修。田廣文藝衡有記。其後有僧印我，即唐湯院遺

址，建蓮花庵，袁儀部黃題之。循白龍潭而上，半里許，菴

在山谷中，菴前有五峯聳翠，衆壑爭流之勝；或云舊址卽軒轅宮。溫泉石壁，軒轅行宮鑿石上。寺趾南爲水簾洞，北爲小楠橋，北行登嶺，松篁夾道，約二百餘步，抵紫雲庵，額曰黃山第一茅篷，在紫雲巖下，一名紫雲禪寺，創於清乾隆中，雄村曹善原尙書文壇讀書於此。行溪畔，一石大可二丈，形如菌，中凹，謂爲黃帝丹龍。白龍潭上爲藥銚，又上爲藥溪，又潭而上爲丹井，爲虎頭巖，爲醉石，鳴絃泉，藏舟壑，再折爲桃花澗。桃花庵址，在桃花源，改名藥谷庵，余掄仲升建。一閣踞大石上，波濤衝激，陳眉公繼儒題曰：狎浪。後爲溪南吳氏別業。對山羅漢級雙瀑，正當軒戶，晴雨異狀，環山帶流，以此收其全勝。清初海甯查伊璜繼佐，攜家伎數百人，童僕車馬甚都，朋從文讌，盛極一時。有朱廷梅太守重新溫泉亭，曹鈞所建響雪亭，顧錫疇題之辨源亭，均在其高下左右，可供游憩。光緒中汪韜廬師宗沂，買桃花溪基地，將築屋居之，未果，自號桃花峯下著書人。右折度石梁，自是踰嶺而入於雲門，雲濤庵，面蓮花峯。去蓮花庵東南十里，近雲門爲藏雲之壑，風濤變化無常。夾谷之下，疊石纍纍，頽廢已久，人跡亦罕至矣。紫雲寺上朱砂庵，約三里許，由天門坎老人峯，至觀音澗爲菩提路，皆普門所關

，游者始得至。

「二」自慈光寺，至獅子林，

慈光寺，明萬曆中，普門禪師法名唯安來歛；因吳百昌邀入黃山，因有佺陽道人之徒福陽所居之朱磬庵，結茅文殊院，天都峯最高處。去庵四十五里，壁立無路，師暨竿峯頂，每日午上峯頂燃天燈，歸庵經課，寒暑雨雪無間，戒行精嚴，人盡仰爲開山神僧，著有語錄行蹟，署方丈曰：那是我的。行脚至京師，神宗賜金佛像經藏，命中涓李欽，改名庵爲慈光寺。寺傍有普門師塔，普門自稱乘願僧，其後釋恆證削髮依天童，一十有五載而住慈光寺。慈光寺左折而上，紫雲，青鸞，鉢盂諸峯，皆在北方，而天都爲之特出。過飛來，打鼓兩洞，皆大石倚疊，中通一縫，容人出入。至半山亭，朱砂峯已在屢足間。天都峯側，一石如鷄，曰金鷄石，俗稱金鷄叫天門，又朱砂峯頂兩石橢圓，高可數丈，曰羅漢岩。五里至天門坎，豁然開朗，境界頓異，羣峯低首。惟天都蓮花二峯，昂藏天外，東西並峙。天都有石室，蓮花有石船，均在峯頂。過天門坎，山脊平坦，折北而上，路益陡險。經雲巢洞，高曠可望太平縣，村落田疇，如在目前。天都北壁，飛瀑懸空，更上一坡，環以石欄，曰五里欄杆。過臥龍洞，石壁開張。出峽下降，有貝葉庵址，曰小心坡，有龍翻石

，西轉斷凡橋，兩崖中斷，兩餘活瀑，約百餘丈。東側谷中，三石峯拔地而起，稱曰蓬萊三島。更上爲一線天，狹處僅能通人，曲折如蟻穿珠。抵文殊洞，益覺陰森逼人，不耐久立。一松一石，侍於道旁，曰獅子岩。岩西一石對峙，旁有石筍，曰象岩。兩岩之中，平地數畝，文殊臺位於前，玉屏峯倚於後，石室數楹，乃文殊院也。

天都蓮花二峯，惟光明頂可與比高，稱三最高峯。光明頂下，有三海門，相距各百武，即前後海所由分。徐霞客游記言磴石傾側險呀，兀兀欲動，過此意骨俱悚。百步雲梯傾斜，向谷而下，上升蓮花峯頂，及鯨魚洞，抵天海，平行方廣，盡處一石岡，踞於天海之背，爲平天砭。砭之巔爲光明頂，萬峯環拱。遙望雲門，至奧且曠，或云自平天砭行，下谷離約十餘里，與西海相對，其中潭洞巖石，不可計數。有指象庵，即指象處。下鍊丹臺，步深壑中可至，幽深沈奧，不異井底。楚僧如愚注法華經庵中。萬曆戊午，僧亦幻復造。來山林皋和尚住靜三年。庵有方池廣二尺，相傳爲丹井；平天砭西北行，乃入後海，約七里而至獅子林。

獅子林，獅峯寺，後有清涼臺，清涼亭，樓閣高聳，列有數楹，廢而復置，已非曠昔。寺前曰松林峯，又曰松隴，曰萬松嶺。東行登始信峯，斷石若峽，最爲雄奇。頂有定空

室，僅容蒲團。僧一乘居三年，每從獅子林暮梵畢，雖昏黑大雨雪，必子影歸室中。後道者烏窠採藥黃山，亦喜居此。江文石天一來游，書寒江子獨坐五字。

清涼臺，長方特立，無所偏倚。縱八尺，橫四尺，伐石架道以通之。左下如意庵，俗稱書箱，寶塔，三尊大佛，天鵝諸峯。右則靈魚探海，達摩渡江諸石，一一可見。上獅子峯頂，北望松谷，南望石筍砭，奇秀絕倫。東下散花隴，丹黃繡錯。最肖者，有丞相觀棋，波斯進寶之類。其餘如犀如豹，如象如鳳，不可縷指。

「三」自獅子林東至雲谷，北至松谷，西海門。

獅子林，東往雲谷，北往松谷。由清涼臺下，歷石亭三，東北高峯，壁立黝黑，有石裂出曰天牌。東南峯一石人立，回首而顧，名仙人觀榜。仙榜峯在松谷道中，傑立參天，千仞如削，上有篆書奇古十六字在峯頂。再轉皆絕壁，山半一穴中空，類半規之目，可透隔山天光雲影，俗呼天眼，前行渡溪達松谷，有松谷庵。後有老龍潭，赤線潭，鏡潭；五龍潭最著勝，在松谷溪中，綠澗而上者二，左黑龍潭，右白龍潭，更上黃龍潭，下爲青龍潭，最下稱油潭，明方眉子記龍潭，至謂一潭足了一生，可以知其概矣。

元張松谷太平望仙鄉人，幼聰敏博學，嘗游館池陽，至

元辛巳忽悟養真之術，棄家隱黃山芙蓉峯下，辟穀鍊形，不數年道成而逝，或云結茅白龍潭外一里許，有石誌云。又松谷草堂，有曾祖訓者，從閩至黃山，懷棲隱志，太平令陳聖靈爲築此，陳日浴有記。西海門在翠微仙都二峯間，有翠微寺。唐中和二年，麻衣禪師煉藥於此，身衣麻衣，得其麻糲者，輒能療病。宣宗時，盡毀天下佛像，因作詩達禁中，得不毀。元代有僧於松篁石澗間，爲橋，覆之以屋，汪澤民榜之曰翼然，庭有井泉，不溢不涸。又有架紫池，麻衣洞。石鼓庵，在石鼓峯下，又有北斗庵，康熙中僧印一年至百餘歲。西海門在石鼓峯西。獅子林，由慧明橋達東海門，奇峯攢錯，道路崎嶇，越嶺而至雲谷，屬丞相源，於黃山開闢爲最早，宋丞相程元鳳營菟裘處。源有中源寺。分東西兩源，東源趨聖僧洞，溯道遙溪，綠樹陰濃，最爲幽邃。宋明二代，名賢讀書其處者甚多，如陶學士，汪嗣南，潘景升，鄭孟國，吳飛明，均有別業。擲鉢禪院，明萬曆中僧寓安乞地於巖，鎮汪氏書院之地，不數月遂成梵宇，潘景升初名之曰一鉢，湯賓尹易爲擲鉢，僧漸江書其壁間橫碑，僧無易更增擴之，其徒成慎重建藏經閣。崇禎末年，慧庵禪師法名弘濟即嘉魚熊公開元，號魚山，開堂彈院，以甲寅山頭雨血，先期去吳下，而山中亡賴作耗，僧衆莫支。清康熙甲戌，僧雪莊師法

道悟住禪院，繼起興建。汪松峯輝助貲吳石庵太史所置僧田，俾得食，又建繼竺庵。庵後曲折而升，遙見水勢高急，聲震林谷，有智如亭址。下爲九龍潭，瀑飛數百丈，潭以承之，彌下彌峻，其數有九，水盡泓碧，森沈駭觀。錢牧齋謙益構亭於此，顏曰天神，歲久就涸，僧雪莊目營手畫，雲谷僧素心鳩工從事，亭方廣合度，層級四虛，九龍全露，奔騰澎湃，有一瀉千里之勢。入石門循壁而走，步雲亭，至白雲谷，過白沙嶺，望仙掌峯，五指布列，惟肖。數里卽雲舫，一名皮篷，古稱兜率宮，倚天寶峯，僧一心建。唐文宗時，西域僧居洞中，鑿巖石曰，七百年後，當有聖僧來，故名聖僧洞，康熙己未，雪莊師枯坐皮篷，三年，虎皆遠去，名聞朝野，邑人建爲雲舫。太平令陳對廷倡建雲舫山房。白沙碕有雪莊師塔在其下。自雲舫至雲谷，雪莊種梅幾二十里。清江麗田嗣鈺，歛之江村人，善琴，能奏古調七十餘曲，著麗田琴譜，晚歸黃山，卒於僧舍，遺跡有彈琴臺及其墓存。清末僧定青修其墓，石壁摩厓甚多，境亦幽邃。

金石摩厓第六

黃山厓石粗厲，不受鐫刻，年湮代遠，風雨剝蝕，時多崩侈，推鑿猶惡，致損觀瞻，有玷山靈，甚於黔面。古來不

乏工書之人，而惟文章道德，可垂於百世者，乃爲可傳。前海摩厓，以湯院至文殊院爲最多，靈谷及始信峯亦尙不少。其餘寥寥無幾。今可見者，皆三五百年以內諸人而已。故攷訂遺文，搜羅名蹟，常有金石不如紙之慨，然板本留存，殘缺散佚，歷劫已多，難稽故實，志乘所載，十不二三，茲舉其略，次於表目：

蓮花洞鐘，存，明崇禎四年。佛牛嶺釣橋庵。

大悲頂鐘，佚，汪景和鑄，重五千斤。

藥石二字，明汪道昆芳村厓上。

靈泉院碑，今佚，南唐。

祥符寺詩，許啓洪。

鄭師山題名，元鄭玉，少曾載書黃山祥符寺，後借諸生尋訪

故館，

祥符寺碑記，萬歷田藝衡，祥符寺。

羅洪先題壁。

湯泉短歌，明嘉靖十一年，汪玄錫。

鄭佐題名，楷書四行二十字中有方禎謝信芳等，明嘉靖。

馮世雍等題名，明。

清冷界，清康熙 葉高標。

天下名泉，明萬歷癸未，郡人程師周，戴麟紱，戴國輔，戴

國良。

陰火潛燃，清江德量。

飄然欲仙 龔蕃錫。

澄觀，江士拭。以上湯泉。

鳴絃泉

洗杯泉

醉石楷書字大尺許，下有隸字十八行，行四字，末行三字，

明嘉靖辛丑，羅章淵王寅羅明善鄭默。

虎頭岩，宋羅顥。

山君岩

丹井 明汪道昆。

迴瀾石，清江東之。

藥鑪

軒轅碑

飛白，陳繼儒。

斯在，羅逸。

清規石銘三首。釋唯安普門。

普門和尚塔，明崇禎三年，許鼎臣撰文，吳孔嘉篆額，徐開

禧書丹，清康熙三年立，以上慈光寺。

真如關，鄭巖題。

引勝，趙人岳。

岩士大

別有天

不可階

文殊院碑記，潘之恆。

羣峭摩天鄭，簾。

雪谷禪師塔銘，金俊明。以上文殊院。

樂庵師塔，德清正志二高僧撰文。

一逕猶龍，周桀

醉吟，二字行書大尺許。

五松入韻

漸入佳境

回首白雲低

邃幽，徐士業。

妙從此始，戴延祖。

清列

麗田生琴臺

能移我情，程振甲，以上雲谷寺。

藏經閣碑記，郡司馬聶焯。

月岩讀書處，采老人。

梅屋，江祝健。

釣月臺，岳溪。

九龍飛布，清巴慰祖。

斷山老人塔銘

佛掌，顧龍。

橫雲，明天啓，孫晉。以上雲谷。

始信峯，明萬曆黃習遠題，孫湛書，南北兩面皆隸書。

飛來軸，明釋一乘題，趙宦光書。

黃左田題名，清黃鉞，以上始信峯。

東土雪山，羅汝芳。

瀟黃，湯賓尹。

松谷，傅巖，以上松谷。

圖經畫冊第七

黃山圖經，其來已舊。北宋景祐間，通守李公序之，則圖經之見自景祐，不自景祐始也。後五十九年，嗣鑄於縣尉雁宕周爲哲宗元。又五十七年，南宋高宗紹興丙子三刻於知州胡彥國。又五十三年，寧宗嘉定戊辰，中山焦東之四刻之。又一百六十一年，明洪武辛巳，縣縱潭吳子容爲五刻，有唐白雲序之。又九十五年，爲天順六年壬午，祥符寺僧全寧

成六刻。又一百一十七年，萬曆九年辛巳豐城李邦和七刻之。次年萬曆壬午，至萬曆己未，又三十七年，歙山人程天錫爲八刻。潘石泉唐心庵，兩鄉先達嘉靖倡和詩，學博田藝蘅碑記，均采入。又三十年而潘景升之恆刻黃海志六十卷，爲黃海河源星宿者，則岡經一書也。凡茲數刻，則黃山悠久之歷史，藉諸書而不磨，後之人著書立說，徵引既多，得有所依據，信今傳後，非調言臆斷，向壁虛造者可比。自是而稱述繁富，皆有可觀矣。邑志所載，有汪師孟黃山圖經一卷，今亦罕覩，何況數百年以上，僅有目存，已爲可幸，世家喬木，顧不重哉。

著黃山志者，有汪扶光沐日，家歙之石岡，明崇禎舉人，甲申後服山僧衣，自名弘濟，號益然，著易解等，晚年黃于升僂，程上慎光菴，迎歸黃山而逝。黃黎州宗義爲作傳，清康熙中閩賓連麟嗣刪訂之，以舊本圖爲鄭千里重所繪，屬揚州蕭雲龍曠晨爲圖，成黃山志定本七卷。亦田程聖木宏志亦著黃山志。潛口汪扶晨士鈺著黃山續志六卷，以僧雪莊畫黃山圖附之。汪于鼎洪度蓋黃山領要錄二卷，又始信峯志。江春撰黃海游錄，黃身先殿，友有黃山志略，其後見諸志乘，或傳或不傳，其書目猶班班可考也。

黃山勝景，游者未易誌，尤不易畫。僧漸江弘仁以明諸

生，履行忠孝，住黃山收松雲巖壑之奇，作黃山圖六十幅，準北宋矩矱，用元人筆墨，師法倪黃，以開新安畫家先路，大江南北，比之雲林，至以有無爲清俗。徽人全盛時，清富俗富，不通婚姻，界別素嚴，漸江之畫，其見重於世如此，著畫偈一卷，中多黃山之作。其高弟江允擬注，並工詩畫，歲必攜硯以遊，蒐勝窮幽，彌月不返，家人跡其所至，以餅罄告，弗顧也。繪黃山圖五十幀，冊中題者若施愚山閨章，王漁洋士禎，查梅壑士標，程青溪正揆，梅耦長庚輩數十人，王孝禹環跋之，僧雪莊自北遊還黃山，因徧歷諸峯，擇其至麗者三十二峯，圖而刻之。吳基吳菘吳膽泰皆有序。又畫黃山異卉圖，家鳳六山人呂，臨其七十二種成冊，同時題者甚衆。後冊歸曹荇原尙書，每種題一詩，入石鼓硯齋詩文集，吳菘又爲著卉箋一卷。

休甯朱綵章繡，嘗游黃山，挾冊踞蓮花峯頂，作黃山全圖。每入深山，見異花必貌之。太平黃耐巖太松畫黃山圖，張素存相國玉書游黃山，求得之。粵西僧石濤道濟住廣教寺，吳肅公梅淵公清兄弟與之游，所圖黃山尤夥。古人不得志，則節一以成名，處士惇篤行義，而以墨掩，君子取名也廉，觀於圖畫諸人尤信。

詩文雜記第八

古今興廢，靡有常時，詩文詠歌，歷歷可觀，讀書養志，尙友古人。古人往矣，迹其生平軼事，千載而下，猶獲相見。某山某水，景仰流連。得瞻手蹟。珍若瑋寶，卽其釣游之所，棲息之鄉，偶一過之，又嘗徘徊而不忍去。而樵夫牧子，日習其中，沒齒無聞，終與草木同腐，因知闡揚幽隱，振勵頹懦，則文字感人之深也。

漢陵陽子明，上黃山采五石脂沸水而服之，三年龍來迎去，此載列仙傳，乃黃山故事之甚古者。晉阮嗣宗詩，黃鶴呼子安，已用子明事矣。子安，名伯樂，子明之弟也。唐人詩：白龍已謝陵陽去，黃鶴還來喚子安，亦其記實也。晉羅文佑，白沙碑中，有羅天尊詩，非無可信。唐李白送溫處士歸黃山云：黃山四千仞，三十二連峯，丹崖夾石柱，菡萏金芙蓉。又曰：歸休白鶴嶺，渴飲丹砂井，蓮峯，白鶴嶺，丹井，皆黃山實境，取入於詩。又黃山開殷十四吳吟云：龍聲不敢水中臥，猿嘯時聞岩下音，我宿黃山碧溪月，聽之却罷松間琴。龍臥猿音，無非黃山之中所見所聞如此。至賈島湯泉詩云：古寺僧寂寞，但餘壁上詩，不見題詩人，令我長嘆咨。可知古來黃山題詠之多，唐代已然矣。

宋吳古梅龍翰，咸淳時僧鮑魯齊雲龍，宋足庵復一游黃山，餐胡麻館，掬泉飲之，不火者三日，下丹崖之萬仞，夜宿蓮花峯頂，霜月洗空，一碧萬里，吹鐵笛，賦新詩，飄然有遺世獨立之概。明王山人寅，具文武才，中年習禪事，參古峯禪師，改號十岳，嘉靖中倡社天都峯下，踐約者程誥鄭默等十六人。曹僧白應鵬，有雋才，於白龍潭上築精藍，每歲訂友登峯，累日忘返。沈眉生壽民晚歲攜家高隱翠微之麓，與陳足彝輔性比屋而居，湯佐翼燕生寓迹于湖，有寄郝丙吉訂游黃山之作，自來命儔曠侶，以爲同游樂事者，固不乏人也。至如許青岩楚著黃山賦，謝承啓紹烈撰留雲遊記，僧纂可成名賢黃山題詠爲一書，釋智燈以黃山歲暮懷淨土詩成一冊，各有不同，自適其志而已。唐麻衣師鍊藥翠微峯下，宣宗令毀天下佛殿，師因作詩曰：敕下如雷到翠微，佛前垂淚脫麻衣，深山有寺不容住，四海無家何處歸。後以此詩達禁中，得不毀。宋張松谷棄家隱黃山芙蓉峯下，白龍潭外石誌云：橫也三十六，豎也三十六，再過三十六，那里問松谷，爲詩爲偈，皆道中語矣。他如書畫真蹟，藏之名山，有明惠王朱常潤書金光明最勝王經，又泥銀書妙法華嚴經七卷，字具顏柳意，不具書人姓名，汪無方中之畫，藏靈谷寺。隸菴雪莊二僧像，在龍峯精舍，汪爲庵于鼎及僧雪莊吳塞翁墨

蹟，在雲嶺庵屏風，黃左田尙書記之頗詳。半庵頭陀，明天啓間，任內閣中書，掖左忠毅於廷杖，因並受杖不死，卒收左骸，所書妙法蓮華等經，供慈光寺，物雖不存，俯仰今昔，猶繫深人長思已！蒙囊誦族祖白山公一木堂黃山詩，又觀鳳六山人所畫黃山圖及異卉冊子，心焉慕之，繼而得家秋宜肇敏雨墩甲兩君游記，因有所嚮導，載瞻雲海之勝。庚子而後，不復登三十六峯有年矣；然父老舊聞，名賢真蹟，有關故實，可資左證者，耳目所及，猶多弋獲。今士夫遊歷歐日，類能舉列強名區勝景，及其偉大之建築，精潔之設施，津津樂道，務必歸美於振興文化之多人。茲際道路交通，亭館備復，黃山興盛，近在眉睫，山川靈秀，因人而顯，不辭荒陋，爰綴簡篇，撮其大略，備觀覽焉。

本刊社外投稿規約

- 一 本刊「照片」「研究攝影文字」「文藝」一例歡迎社外投稿。
- 二 文稿須繕寫清楚，並將姓名通訊地址註明稿端。編輯人對於來稿，均有刪改之權。如不願被刪改者，請預先聲明。
- 三 與本刊性質不合之稿，不登。倘投遊記稿，最好附寄照片。惠寄「照片」，對於所用感光片及鏡頭之牌號，攝取之月份時刻與光圈及露光之速度等，務請詳細註明。
- 四 來稿一經刊登，當酬本刊，現金或照相材料。
- 五 來稿非經特別聲明，並附相當郵資者概不退還。
- 六 來稿請寄上海南京路望平街三四五號晨風社編輯部。
- 七

晨風廣告價目表

地位	尺寸	價目	附註
底封面之外面	每方寸	一元三角	長期惠刊特別從廉刊於照片中及用多色版精印者價目另議
正封面之裏面	每方寸	一元四角	
底封面之裏面	每方寸	一元三角	
目錄前後	每方寸	一元八角	
正文前後	每方寸	一元八角	

晨風攝影雜誌

黃山專刊

第十一集 中華民國二十四年九月出版

主編者 晨風攝影研究社編輯部

出版者 晨風攝影研究社出版部

照相製版 華昌照相材料行製版部

總發行所 上海南京路望平街大陸商場三四五號 華昌照相材料行內

寄售處及代定處 各省各大書局

零售每集大洋貳角

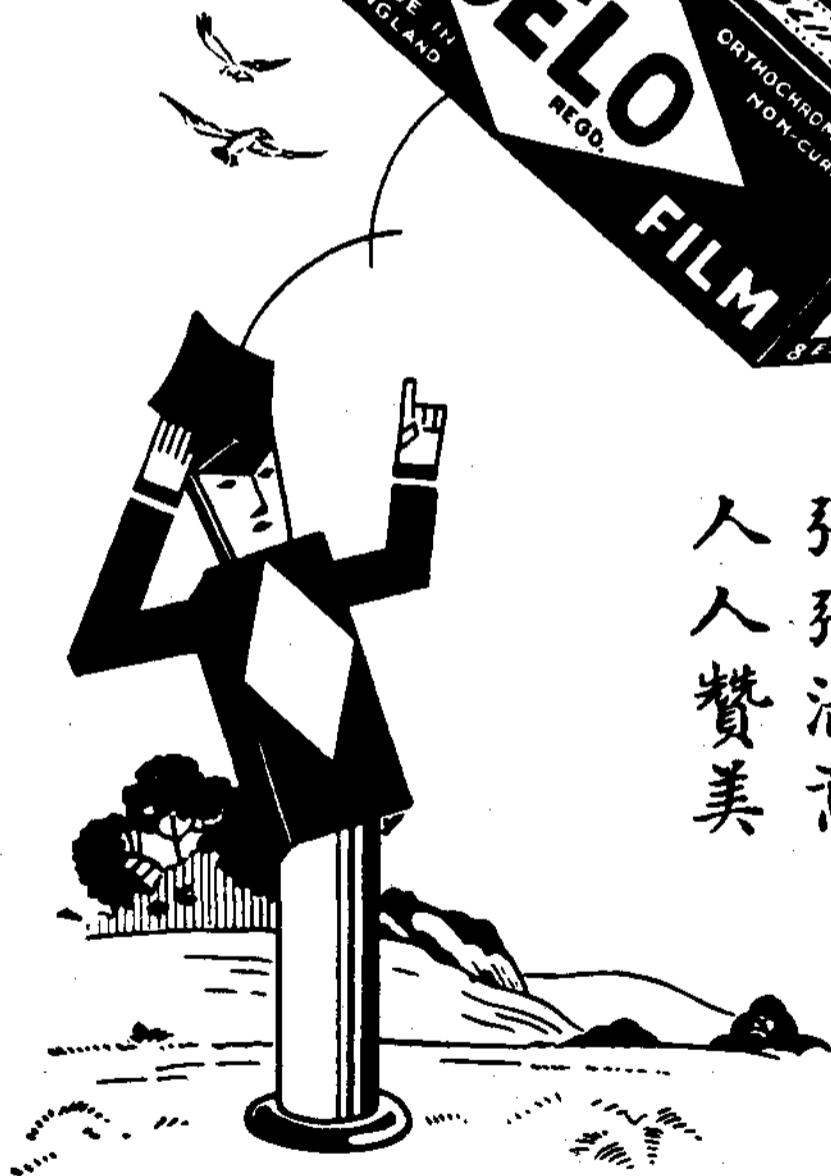
歡迎	郵費在內郵票代價十足通用		
預定時間	集數	國內價目	國外價目
特別全年	十二集	二元	三元
優待半年	六集	一元	一元五角

本刊徵求外埠推銷經理待遇優厚願就者請來函與本社接洽可也

新國民印書館承印

地址：上海愛文義路四四七號
電話：三四七六二號

仙樂軟片



請用仙樂
軟片攝影
張張滿意
人人贊美

各大照相
材料行及
各大公司
均有出售