

都市地理
小叢書



上海

著者
倪錫英

中華書局印行

編輯例言

一 本叢書專供中等學校學生學習地理時參考自習之用，可採作中學生之地理補充讀物，兼可爲一般人導遊之指南。

二 地理爲一極繁雜之學科，學者每感枯燥無味，本叢書之編寫，以興趣爲主題，寫述力求生動，記載務使具體，俾讀者翻閱本書，宛如閱讀遊記小說，而能得一深刻之印象。

三 本叢書係一種地方誌式的編制，選擇著名都市，加以概況的記述描寫，每書以一個地方爲單位，詳述其沿革、形勢、交通、名勝、古蹟、人事片段、生活印象等。

四 本叢書所列各地方，均經作者親自遊歷，對於該地之記述，均極翔實；每書並附刊照片數十幅，俾讀者看圖閱書，宛如身歷其境。

五 爲使讀者明瞭起見，每冊均附有簡明之地圖數幅，有時加繪鳥瞰式之立體地

圖，以助讀者之興趣。

六

本叢書每冊平均約計四萬言，分節敘述，每一節目各自成一中心。讀者於閱讀時不致感覺冗長，閱讀後易於記憶。

七

地理一學，繁雜瑣碎，各地情況，非作者所能盡知，且歲月變易，往往因時間性之差異，未能盡實，尙希海內名家，有以教正！

作者謹識。

都市地理
小叢書

上海

目次

頁數

一	中國第一大都市	一
二	上海形勢概述	一三
三	上海交通概觀	二七
四	建設中的新上海	四五
五	上海市四大要區	六一
六	特區一瞥	七七
七	上海園林誌	九三
八	上海名蹟	一〇七

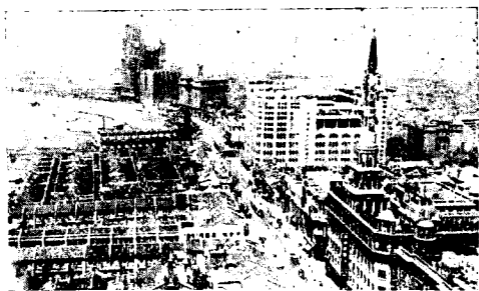
九 上海社會觀察……………一一九

十 上海生活……………一三一

一 中國第一大都市

上海，是中國第一個大都市。凡是中國人，幾乎沒有一個不知道上海的。因為上海是全國工商業和金融的中心；人們儘有不知道中國的首都叫什麼名字，但卻沒有人不知道上海是一個最大的城市。在各種商品以及文化宣傳品上處處刊印着「上海」的字樣，向全國內地各處散佈開去。就是生長在窮鄉僻壤的村夫鄉老，雖然沒有親臨上海，但在日常生活中，往往也會聽到或想像到上海的繁華，而把上海構成一個奇異的夢想。

上海，誠然是繁華的，在全中國可說是時代先驅的一個都市。我們假如把它比喻作一個有性靈的東西來說，那麼它的確是感覺最敏銳的一個。一切新的思想，新的文化，新的習尚，新的潮流，從世界各方面傳播過來的，上海總是最先最敏捷的接受了下來，再向全國各地轉佈開去。它是造成中國近代物質文明最主要的機關。它非但在全中國佔了首要的地位，就是以世界的觀點來說，它又是溝通東西洋文明



市都大一第國中——海上

的總樞紐。另一方面，又是世界各國對華貿易的根據地，變成了世界的貿易市場，佔

有世界第五大都會的重要位置。在遠東，除了日本的東京以外，上海便要算東亞首屈一指的大城了。

在中國的各大都市中，上海是年代最近而繁盛最速的一個，可以說是「後來居上」的一個新進。自開闢商埠到現在，還不到一百年，在這短短的時期中，突飛猛進，超出全國任何都市之上。上海所以會繁盛得如此神速，完全是因為世界的潮流所趨，二十世紀機器工業的勃興，大量的生產需要大規模的市場去銷售，而生產落後的中國，正是歐西

先進各國最好的銷售市場；而上海因為地理形勢的優越，適於商業上的種種條件，

因此不數十年，便成了一個繁華的商港。

我們如果把這中國第一大都市已往的歷史作一追考，那末這繁華的十里洋場，在八九十年前，還只是一個濱海荒寂的漁村而已，它的臻於繁華，不過是近百年內的事，所以在歷史文化上，上海是沒有什麼記載的。在一世紀前，人們是誰也不知道有上海這個地方的。

在有史之初，所謂上海，還只是一片茫茫的白水，北部的長江，自上游挾着流沙向海口奔流，日積月累地，這些流沙便在海口淤積起來，慢慢的高出水面，沖積成一個沙洲，那時自鎮江迤向東南，經蘇州折西南而至杭州，成一折角線，在這線以東和長江以南的一片地，通稱爲江南三角洲，只是一片荒沙而已。而上海一帶，因爲近海的緣故，所以更形荒涼。

在周朝初年的時候（距今約三千餘年前），上海那一帶是屬於吳國的領域，

那裏地勢非常低窪，而且終年潮濕，不適於耕稼，只是聚居着一些野蠻的漁民，在海上的煙波裏，往來捕魚。當西安、洛陽等大城最興盛的時期，上海卻還是一塊被人遺忘的荒蠻之地。到了春秋時代，吳、越兩國屢次發生戰爭，最後吳國被越王勾踐所滅，上海也連帶的入了越國的版圖。當戰國時，諸侯兼併愈烈，越國又被南部強雄的楚國所滅，於是上海又轉入了楚國的領域。這正是周顯王三十五年（公元前三三四年）的事。

楚國滅了越國以後，便把舊日吳國的領域，完全劃做宰相春申君黃歇的封邑。那時如現今的無錫、蘇州、松江、上海一帶，都在黃歇的封邑以內。這位黃歇便是戰國末期的四大名人之一，和信陵、平原、孟嘗君等齊名，同以豢養食客，仗義疎財名於世，他有的是人力和財力，所以當時在他的封地以內的確曾做過一些建設的工作，上海在那時期內，便藉了這位春申君的力量，漸漸的開發起來。相傳現在扼上海水路

交通總紐的黃浦江，就是當時春申君所疏濬；所以黃浦江原名黃歇浦，又名春申江，原是紀念春申君而命名的。而上海，至今還簡稱爲「申」，也是紀念春申君的意思。可見春申君在當時對於上海的建設，是的確有很大的功績的。他的疏濬黃浦江，便是成了上海日後繁榮的主要條件。

楚國滅亡以後，始皇建立了統一的政府，於是舊日的封建勢力，也隨之崩潰，春申君的封邑，又重夷爲無人過問的地帶，漸漸地又荒落起來。在秦朝，上海是屬於會稽郡的一塊荒地，爲杭縣所管領。漢朝時，曾改屬婁縣，婁縣卽現在的松江縣。後漢時又改屬吳郡；三國時，吳主孫權封陸遜做婁侯，上海便又做了婁侯封邑的屬地。

三國鼎立的亂局結束以後，接着便傳爲魏晉。在晉穆帝永和年間（距今一千五百餘年），上海一帶的沿海，海盜異常猖獗，時常上岸來打家劫舍，江南一帶的城邑，時遭劫害。那時，便有一位虞潭，在上海修築滬瀆壘，以防禦海寇，同時阻止海沙的

流入，這滬濱便是現今上海東北的松江下流那時並築有滬濱城所以現在的人們還慣稱上海作「滬」便是起源於此。

梁朝時，上海改隸於信直縣，後來又屬於崑山縣。唐朝時，始屬於華亭縣，那時在華亭縣東北有一處叫華亭海，便是後來的上海縣治所在地。到宋朝時，海道交通漸興，在宋高宗紹興年間，政府被迫南徙，遷都杭州，上海便因鄰近南宋都城的關係，同時又為江南的一個優良海口，所以南宋政府便開始在那裏設置市舶提舉司和權貨場，變成了南部貨運的中心，而把那裏正式命名為「上海鎮」。

上海的正式設縣，是元朝至正二十九年的事（公元一二二九年）。在元朝初年，上海仍屬於松江府華亭縣的東北鄉，後來因為人口漸多，土地漸臻繁榮，有設縣而治的必要，便在至正二十九年劃分華亭縣東北鄉的長人、高昌、北亭、新江、海隅五鄉，設置上海縣治。到明朝嘉靖二十一年（公元一五四二年），就元朝的上海縣劃

去北亭、新江、海隅三鄉，另置青浦縣，到清朝雍正二年（公元一七二四年）又分割長人鄉的一部隸入南匯，高昌鄉的一部隸入川沙，於是上海縣的轄境，便只剩兩鄉十二保的區域，面積還抵不上元朝設縣時的一半。

上海雖自元朝設了縣治，但是只具了初期城市的一個雛型，依舊只有些船舶商賈來往，荒落一如昔日。它的繁榮之端，卻是肇始於清道光二十年（公元一八四〇年）的鴉片戰爭，這一次的戰爭，是帝國主義者侵略中國的第一聲，因為這次戰爭的失敗，便打破了中國數千年來的閉關主義，而造成了中國近百年來外交上的種種失敗，國勢的日漸危殆而上海，卻在這度戰爭以後，日新又新的繁榮起來，和中國國勢的凌替，恰好成了一個反比。

鴉片戰爭的開端是爲了清廷的禁煙，林則徐在廣東嚴厲執行的結果，英國的販煙商人都不能立足，便借助政府的武力來做後盾。而同時英政府也正想開發海

外的貿易市場，又兼以滅了印度以後，勢力東漸，所以在商人的一挑撥間，戰爭便開始了。苦戰一年餘的結果，我國因為沿海守將的疏忽，終於為英兵所陷；在道光二十二年（公元一八四二年），便和英國締結南京條約，開上海、寧波、廣州、福州、廈門五處為商埠，這便是五口通商，中國沿海的門戶，從此洞開。而英人因為垂涎於上海形勢的優越，便在締約的明年（道光二十三年，公元一八四三年）更訂結善後條約，開始在上海開闢英租界，作為商業侵略的根據地。當時英租界的面積，不過七二九〇英畝，後來逐漸擴充至一九〇三五公畝。自英租界成立後，美政府也援例要求開闢租界，在道光二十八年（公元一八四八年）劃定蘇州河以北的地帶為美租界。法國人也在道光二十四年（公元一八四四年）根據了中法黃浦條約，劃定英租界以南的五六〇〇公畝為法租界。

上海經過這數度外力的侵佔，於是市面便日盛一日，在外人經營之下，各處的

洋房大廈便開始興建起來，新式的道路在上海租界內四處伸展，黃浦江也再度的大加疏濬，於是外洋的商船便高扯着異國的旗幟直駛進來，內地的土貨也都從蘇州河運輸過來，中外的貿易開始以後，上海的市況便如暴富的人家一般，在極短的時期內便興盛起來了。

那時，租界以內儘是洋人的勢力，商業最爲繁盛，而中國政府所屬的上海縣城，便位居於租界的南面，因爲租界的關係，也就繁盛起來，但是華界和租界兩處，顯然的分割了一道中西洋文明的鴻溝。租界內無異是一個歐西的都市，而華界內還依舊保有着各種東方色彩的建築，這現象一直保持到現在，還是如此。

自上海的商務繁盛以後，清政府感於上海地域的重要，便首先在滬南區設置上海馬路工程局，在滬北設置開北工程總局，總理上海的建設事業，這是光緒二十一年的事（公元一八九五年）；後來又把上海全境，劃分爲二十四學區，籌備自治。

民國以後，便廢除學區制，改全縣爲二十九市鄉（十四市、十五鄉），設置「南市市政廳」及「閘北市政廳」。總司滬南滬北的地方行政。到民國十五年，又在龍華設滬商埠督辦，除統轄上海原有的閘北、蒲松、洋涇、引翔、塘橋、法華各區外，更將寶山縣屬的吳淞、高橋、殷行、江灣、彭浦、真茹等六區，統歸滬商埠督辦節制。這時實兼有了上海和寶山兩縣的地區，上海市的範圍更形擴大了。

到民國十六年，國民政府以上海形勢重要，便成立上海特別市政府，除統轄滬商埠督辦原有的各區外，更以寶山縣屬的大場和楊行，松江、青浦縣屬的七寶之一部，松江、莘莊的一部，南匯、周浦的中心河鎮，完全併入上海特別市，共轄三十市鄉。後來因爲接收劃界，很費時日。所以現在上海市實際還有十三市鄉沒有接收，現在的區域只有十七區。自上海特別市成立以後，便和上海縣劃分界限，上海特別市後來改稱上海市，直接隸屬於國民政府行政院；上海縣仍設縣治，屬於江蘇省政府管

轄，而將縣治遷至市區以外的北橋鎮。因為上海市的擴大，上海縣的範圍便無形縮小了。現在的上海縣，已只有陳行、塘灣、北橋、顯橋、馬橋、閔行、曹行、三林等八鄉的地域，和往日相比，真是縮小得多了。

上海一天繁榮似一天，生活設備也一天進步一天，所以人們一提起上海，總覺得好像是「滿地黃金」的天堂一般，成千成萬的人民，從內地各處，投入上海的懷裏去，大多數的人是爲了生活，去上海經商或做工，少數的人是爲了享樂，去上海享受近代的一切奢侈生活。在過去，一般人的確會把它看作一塊安樂土，江浙曾幾次發生內戰，上海便成了大家唯一的避難所。但時代的轉變，國際關係的惡化，上海在近年，曾遭過一度莫大的浩劫，這便是一二八的淞滬抗日戰爭——民國廿一年一月廿八日——上海經過這次劇烈的戰爭以後，閘北、吳淞、江灣各區，已全部糜爛，繁華的上海市區，頓成瓦礫之場。幸近年來經政府的努力復興，才算稍稍恢復了舊觀。

二 上海形勢概述

上海所以曾造成近代的唯一大都市，其主要原因，不外有二：第一是由於天然形勢的優勝，適於近代國際貿易的各種條件。第二是由於時代的機遇，若沒有鴉片戰爭以後的五口通商開為商埠，便不會繁盛得如此快。

上海地理環境上優越之點，約可分為三點：

第一，上海臨近海口，有黃浦江的曲流可供海船的航行，巨噸的商船均可自由出入，因此在浦江兩岸，便能造成極繁華的市場。

第二，上海北部適當長江的入海口，長江中的船舶貨運，均以上海為集中之區，而貨物的輸出外國的，都須在上海加工製造，因此上海一埠，便能成為工廠林立的區域。

第三，鄰近上海的一帶內陸，是一個廣大的集散區域。因為一個海港的繁盛與否，常和內陸的優絀成正比。凡內地面積廣闊，居民稠密，一方能供給偉大的原料，一

方復有偉大的購買能力，那麼這海港一定繁盛。而上海的位置，恰當南北二洋的中點，又是長江吐納的口子，長江流域有七十五萬方英里的沃野，一萬八千萬的人口，占全世界總人口的十分之一，都以上海做集散的區域，所以上海會這樣繁盛。

我們試把上海的地理形勢作一觀察，那麼構成上海形勢最主要的，便是長江和黃浦江。長江好像是一條大動脈，而黃浦江便好像是一條小動脈。假如把長江比作一條幹道，那麼黃浦江該是一條主要的支線，它們倆休戚相關地，在海口密切的聯繫着。長江自青海東來，蜿蜒曲折，歷程九千餘里，而在上海的北部吐入東海。長江兩岸各省，是中國腹部最殷實的區域，農產品的豐富，甲於全國。各省的貨物，均賴長江水道的運輸，至上海而屯集，經過一度製造後，再運銷出國，或至中國沿海各省。所以長江口，無異是上海的一重外門，而又是上海與中國腹部最殷富各省聯通的孔道。

黃浦江的對於上海，猶如一條登堂入室的要道，在黃浦江與長江接口處，便是上海的一重主要的門戶。黃浦江自浙江嘉興向北流，經松江金山二縣，把上海市劃分爲二，在黃浦以東的部分，稱爲浦東；黃浦以西的部分，稱爲浦西。浦東一面臨江，一面靠海，成爲上海的堆棧區域，黃浦以西便成了最繁華的市場。

在黃浦江的兩岸，又有無數支流橫貫，這些支流，或稱爲浜，或稱爲河，或稱爲港，或稱爲涇，或稱爲塘。這些支流尤其是浦西一方面的，是上海與內地水運上的重要路線，內地的貨物，都藉着這許多支流，運輸到上海來。它們的效用，不亞於陸上的鐵路與公路。

浦江西部的河流，自黃浦江口順序而下：第一條便是蘆藻浜，在吳淞鎮南，流入寶山縣境，不但在航運上非常重要，就是軍事上也是一個要隘，一二八戰爭時的蘆藻浜之戰是很慘烈的。浜內帆檣林立，都是向內地運輸的船隻，兩岸都是日人開設



蘇州河遠景

的紗廠。浦江西部的第二條支流，便是走馬塘、通江灣、大場、真茹各地，與蘇州河相匯合。以下便是虬江，是貫通上海市中心區的一條水道，將來在新上海建設完成時，是

佔有重要位置的。再向南便是最著名的蘇州河，

自蘇州河而南，順次便是蒲里塘、漕河涇、港、華涇、六磊塘、俞塘、港等，都與蘇州河相貫連，而環通

上海市全區。

蘇州河一名吳淞江，是太湖的支流，自太湖

東北流，經吳江、吳縣、崑山、青浦、松江、嘉定各縣，而

入上海市，匯流入黃浦。這蘇州河雖然流入黃浦，

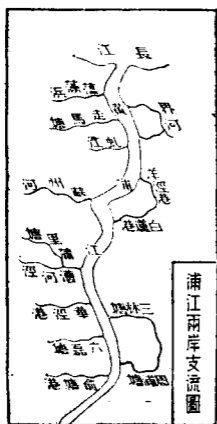
好像是黃浦的一條支流，但是實際上，它卻是黃

浦西部許多支流的一條總幹。它溝通了上海與

太湖運河各流域的交通，是上海與內地水路交通的一條總路線。所以蘇州河內，平時滿泊着各種船隻；有運米麥糧食的，有載貨物菜蔬的，有運糞污垃圾的，還有內河的小輪船，也都以蘇州河做停站的碼頭，所以蘇州河兩岸的建築，比任何一條支流來得繁盛，兩岸最多的是米店、銀行堆棧，以及各業的堆貨倉房。好像是上海的水上都市，如意大利的威尼斯一般。

黃浦江以東的支流，有界浜流入東溝，東溝又流入界浜，洋涇港和白蓮涇相連，三林塘與周浦塘相接，這些港流都很短，在交通上並不佔若何重要地位。

黃浦江及其兩岸的支流，可以簡明的如下圖所示：



關於上海全市的形勢，我們可以引前清曾國藩進清廷的江蘇輿圖上關於上

海縣圖說的一段話來作一個具體的說明那圖說上說

「黃浦江自華亭繞邑城之南東北三面，北與吳淞合，東北由寶山境出海，闊一里至三里，深五丈至六丈。外口無岡身阻，中砥無礁淺阻。登萊閩廣巨舶，無不揚帆飛馳，火輪夾板諸船，遊行尤便。自海口寶山城與草庵渡，爲黃浦第一門戶，入本邑東溝鎮砲台與東西馬頭，爲黃浦第二門戶。吳淞虹口與陸家嘴，爲黃浦第三門戶。由此歷邑城至黃家渡，尤爲全局關鍵。西北一路，從嘉定至省城，西南二路，由松江至浙省，皆四達通衢，別無阻隘。扼要者惟浦而已。浦東之東溝砲台與洋涇陸家嘴董家渡白蓮涇相距七八里，浦西之虬江口東馬頭外虹橋，相距七八里，控制頗易。至邑城及大洪港，尤輸運總攬一途也。循浦以南，龍華嘴鰻鯉嘴等處，及閔行鎮之南，與南匯對岸，亦皆有可設之險，故就大局形勢計，黃浦爲水路要，野鷄墩之達嘉定，蒲匯塘之達青浦，閔行鎮之達松江，爲陸路要。而大洪江又爲水陸交通之

要

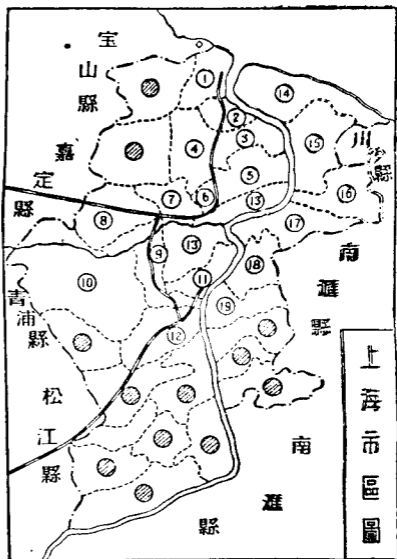
曾國藩那時的上海，情形當然和現在相去很遠，但天然形勢，當沒有多大的更變。就是近世陸路交通如鐵路公路的建造，使上海的形勢更形衝要。我們看了這一段記載，便可以知道黃浦江之對於上海，真如血脈的與人體一般重要。上海的天然優勢，便是藉有這條黃浦江而造成。但是黃浦江現在的深度，只有二十八英尺，雖然歷年均加疏濬，但是因為長江的流沙及上海一年內排出的淤塞物太多，所以隨濬隨積。將來的深度，最好要用新式挖泥機浚深至三十五英尺。不過長江口離吳淞口外四十公里有銅沙淺灘，水淺時僅深十六英尺，巨舶航行，每多稽延。所以如果欲謀上海的更度發展，疏濬黃浦和開深海口，實在是當務之急。假如能設法濬深到吸引吃水四十英尺的大汽船，那末上海在國際貿易上，將更臻繁盛。

上海市區的規劃，照現在已接收的各區來說，可以分爲下面的三大區：

略述如下：

淞滬區包括滬南滬北共十二個區域，是上海華界的精華之區，今將各區概況，

(一) 淞滬區



說明

- (1) 吳淞區 (2) 殷行區 (3) 市中心
 區 (4) 江灣區 (5) 引翔區 (6) 閘北
 區 (7) 彭浦區 (8) 眞茹區 (9) 法華
 區 (10) 蒲淞區 (11) 滬南區 (12) 漕涇
 區 (13) 特別區 (14) 高橋區 (15) 高行
 區 (16) 陸行區 (17) 洋涇區 (18) 塘橋
 區 (19) 楊思區
 ● 未接收區

(1) 滬南區 滬南區就是人們通稱的南市，這南市便是從前上海縣城的所在地，在民國初年拆去了城牆，築環城馬路。其地區自十六舖至高昌廟。西區更自高昌廟至龍華徐家匯一帶。滬南區內最繁盛的地方，僅限於上海縣城一帶。此外如高昌廟龍華等處，都是軍事上的要區。

(2) 閘北區 閘北區在蘇州河的新閘以北，東接引翔區，南連公共租界，北接江灣，西接彭浦真茹兩區。最繁盛的區域，便是寶山路一帶。京滬鐵路的北站，也設在閘北，又有滬滬鐵路直通吳淞市中心區。以地勢及交通而言，閘北是遠勝於南市。

(3) 蒲淞區 蒲淞區位於上海極西的邊境，西至諸翟鎮和嘉定青浦兩縣接境。南面和七寶鄉接壤。陳家橋、虹橋、北新涇等，都是區內較大的鄉鎮。

(4) 法華區 法華區在蒲淞區與租界之間，因區內有法華鎮及法華寺而

得名，法華寺與龍華靜安二寺，同稱爲上海三大叢林。

(5) 引翔區 引翔區南接公共租界的東區，東面靠着黃浦江的灘地。區內有引翔鄉賽馬場，可與特區內的跑馬廳相媲美。

(6) 市中心區 這是市區內新近成立的一個區域，在引翔區之北，形勢衝要。區內都是新建宮殿式的官舍，將來這一區是新上海行政的中心。

(7) 漕涇區 漕涇區在滬南區的南面，區內有漕河涇流入黃浦，因以得名，龍華、新龍華、梅壠、漕河涇，都是區內很大的鄉鎮。專司上海緊急治安的淞滬警備司令部，就設於本區。

(8) 吳淞區 吳淞區在黃浦江的入口處。區內有吳淞鎮，鎮北有吳淞砲台，形勢非常重要，一二八之役，十九路軍曾與日軍血戰於此，現在砲台已燬，祇留着殘廢的遺跡，供後人憑吊而已。

(9) 殷行區 殷行區在市中心區的北面，吳淞區的南面。在從前本非衝要之區，後來上海市中心區成立，劃去殷行區的大部地域。現在區內的交通已很便利，將來的興盛，是可以預期的。

(10) 江灣區 江灣本來是寶山縣的屬地，後來歸併入上海市，區內最大的市鎮便是江灣，那裏是上海的學校區，大學和專科學校，設立在本區內的很多。

(11) 彭浦區 彭浦區東接閘北，從前也是寶山縣屬，區內有京滬鐵路和滬太汽車路，可往瀏河、嘉定等處。

(12) 真茹區 真茹區西接嘉定，是京滬路西上的第一個站臺，交通便利，區內有國立暨南大學和國際無線電臺。

(二) 浦東區

(1) 高行區 高行區北與高橋區相接，是浦東市政的中心地，市政府各局

都設浦東辦事處於此。交通全恃水道來往，在區內的東溝方面，有市政府經營的市輪渡，自南京路外灘開駛過去。

(2) 陸行區 陸行區在高行區之南，隔江與楊樹浦相對，也有市輪渡可通，並和上川汽車路相啣接。

(3) 洋涇區 洋涇區西沿浦江，適當浦東各區的中心，隔江與租界相對，市政府預備在此籌建黃浦江大橋，未來繁盛，指日可待。

(4) 塘橋區 塘橋區和南市隔江相對，地域並非衝要，所以商業也不甚繁盛。

(5) 楊思區 楊思區在浦東的極南，北與塘橋區相接，東與南匯縣連壤。

(6) 高橋區 高橋區一面臨江，一面瀕海，附近有海濱浴場，市輪渡可由外灘直駛，交通很便。

(三) 特別區

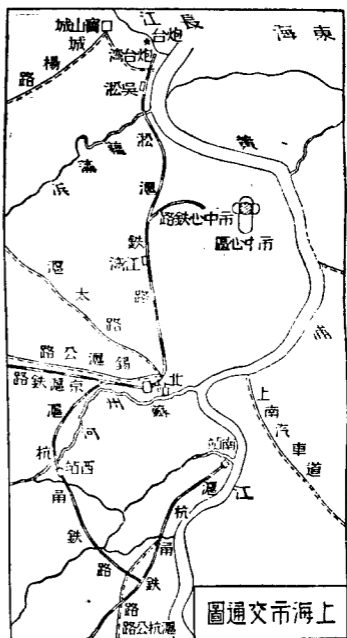
(1) 公共租界 在上海全市的中心，商業最爲繁盛。

(2) 法租界 在公共租界之南，是清幽的住宅區域。

以上是上海市行政區劃的大概，在現在是以特區和南市、閘北做中心，將來上海的計劃完成，市區重心便將移至東北各區，而特區的繁榮，或將因此大受影響。所以未來新上海的成立，對於上海的人文形勢，將有一度重大的改變。

三 上海交通概觀

上海是全國最繁盛的都市，因此交通事業的發達，也是冠於全國。同時因爲上海是一個世界性的都市，交通事業的發展，非但在國內佔據最重要的位置，就是對於世界各國，也縮着世界航線的樞紐。我們試踏進上海市裏面去，那末寬廣的柏油大道上，電車、汽車、人力車、馬車、自由車，以及雙層的公共汽車，各色不同的車輛，成羣的來往飛馳，幾乎令人目迷五色。我們若再向特區外灘的黃浦江邊佇立片刻，那末江心裏的白烟繚繞，一片汽笛交鳴聲中，各式的海船、輪渡、小汽船、帆船、駁船，以至一葉的扁舟，不停的衝着濁浪行駛。天空間，巨型的載客郵運飛機，發出巨大的「皇皇」聲，在摩天樓的上空打盤旋，好像鷲鷹覓食一般。一個從未到過上海而第一步踏進上海的人，或是一個久住上海，一旦離去而又重回上海的人，當他們一進上海市區，神經上都發生一些變態，甚至頭昏眼花，不知所措。這完全是因爲各式交通器具，不停的來往，太喧鬧的緣故。



性質分類說明。上海的交通事業，大別之可以分爲對外交通和市内交通兩項：

(一) 上海的對外交通

陸路交通

(A) 鐵路交通

上海的交通事業

的確是太發達了，雜亂錯綜，幾乎令人喘不過氣來。我們如果要把上海的混亂交通概況作一明晰的敘述，那末我們應該把各種交通的

(1) 京滬鐵路——京滬鐵路是上海通至首都南京的一條鐵路。全長三十一公里，自上海向西行，經過崑山、吳縣、無錫、武進、丹陽、鎮江各大城而至南京。有長江輪渡可以接通津浦路，而直達北平、天津。自津浦路更可接通北寧、平綏、平漢、隴海、膠濟各鐵路。自南京更可接江南鐵路，通安徽、蕪湖。現在自上海、北平間有直達的滬平通車，行程只須四十二小時。上海、蕪湖間也有通車直達。

(2) 滬杭甬鐵路——滬杭甬鐵路是以上海為起點，向西南接通杭州和鄞縣的一條鐵路。自上海西南行，經松江、嘉興、硤石、長安各地而至杭州，再由杭州渡錢塘江而接通杭甬線，經過蕭山、紹興、百官、餘姚、慈谿而達鄞縣。錢塘江大橋已於民國二十六年年底完成，杭州至百官段間的工程也同時完竣，自上海至鄞縣間，便能直達通車。另自杭州渡錢江，可以接通浙省的浙贛鐵路，經蕭山、諸暨、義烏、金華、湯溪、龍游、衢縣、江山而至江西的玉山縣，由南萍段并可與粵漢鐵路接通。這滬

杭甬路和京滬路可說是姊妹路線，在行政上，也是屬於一個機關管理的。

(3) 滬翔區間鐵路——自上海至南翔間，本來已有京滬鐵路通達；但因為南翔是上海市近郊的大鎮，乘客來往，異常擁擠，原有京滬路的行車時間，不够乘客的需求，因此便在上海與南翔間建築雙軌，行駛滬翔區間車。車廂是小型的蒸汽車，自南翔上海間，每天往返二十四次。

(B) 汽車路交通

(1) 錫滬公路——自上海經南翔、嘉定、太倉、常熟而至無錫。全線長一三〇公里。由常熟更有蘇常支線通至蘇州，自常熟的羊尖鎮更有羊福支線通到長江邊的要塞福山砲臺。自無錫更可接通宜興，而轉入京杭公路。全路由錫滬長途汽車公司承辦，行駛長途汽車。

(2) 滬杭公路——自上海經奉賢、乍浦、海鹽、海寧而至杭州；由杭州更可向

北接通京杭公路，直達南京。又可接通徽杭公路，直達安徽的徽州。還可與浙省各公路相連接，而通到浙東浙西各縣。

(3) 滬蘇公路——自上海經南翔、青浦而至吳縣，公共汽車，尙未正式通行。

(4) 滬太汽車路——此路本擬自上海築至太倉，現在已完成的，爲上海至嘉定的一段，自嘉定羅店至瀏河的一段，由滬太長途汽車公司承辦，行駛旅客汽車。

(5) 滬閔南柘路——這是滬杭公路的一段，自上海通至閔行鎮，全程二十五公里，是上海與南部各鄉陸路交通的主線。

(6) 上川汽車路——自浦東通至川沙縣城，全程二十一公里，由上川交通公司承辦，與浦江的市輪渡脚接。

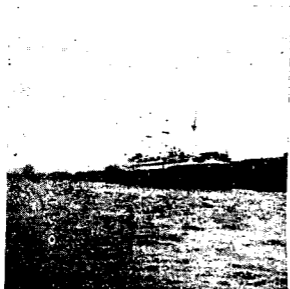
(7) 上南汽車路——自浦東楊思區周家渡，通至南匯城。全程長十三公里。

路上舖有鐵軌，近年添辦小型機車，行駛載客，由上南交通公司承辦。

(8) 滬松汽車路——這是上松與滬閔路合辦的通車，自上海經北橋、俞塘等處，而抵松江。

水路交通

(A) 海道交通



船輪洋外的上江浦黃

(1) 歐洲班——歐洲班是由上海到歐洲去的海輪，現在經營這項海運的公司，共有十三家，都是外人創辦的。路線大多自上海經香港、新加坡、哥倫坡、孟買、蘇彝士，而至意國的威尼斯，法國的馬賽，德國的漢堡，英國的倫敦等地。

(2) 美洲班——美洲班是由上海開往美

洲各埠的海輪，現在共有九家，也全是洋商經營。路線大多自上海經長崎、神戶、橫濱而橫渡太平洋，再到美國的舊金山、西雅圖、紐約、溫哥華各地。

(3) 日本班——日本班是上海至日本各埠的直接航線。上海與日本間的海運，已有歐洲班和美洲班的船隻，往來停留，但因為滬日間的交通頻繁，所以日本郵船會社，更有直接航行的船隻行駛。有上海丸及長崎丸二輪，行駛快班，由上海至長崎和神戶，每隔四日開行一次。

(4) 南洋班——南洋班的航輪，是由渣華公司獨家經營。航線可分二路：第一路自上海經廈門、香港、小呂宋、望家錫、泗水、三寶壟，而至吧城。航期每隔二星期一次，每隔週的星期四，由上海開出。第二路自大連至上海，經廈門、香港、文島、吧城、井里汶、北加浪岸、直葛、三寶壟而至泗水，航期每四星期一次，逢星期三由上海開行。

(5) 華南班——華南班可分鄞縣、永嘉、閩侯、廣州四線，鄞縣線自上海直達鄞縣，兼灣鎮、海、普陀。永嘉線自上海直達永嘉；閩侯線自上海航駛閩侯、廈門、廣州線自上海直航廣州，沿途停靠汕頭、香港等埠。

(6) 華北班——華北班可分青島、大連、安東、天津、東海五線。沿途停靠的口岸有青島、威海衛、烟臺、天津、營口、牛莊、大連、秦皇島、安東等埠。

(B) 長江交通——上海與長江各埠的交通，有長江班輪船往來行駛。沿途停靠鎮江、南京、蕪湖、九江、漢口、長沙、宜昌各埠，民生實業公司，更有專輪直航四川、重慶。

(C) 內河交通——上海與內河各地的水上交通，以蘇州河做出發的總點，在蘇州河兩岸，設有不少小規模的輪船局，用小輪拖着乘客船隻，行駛內河各埠，如松江、青浦、平湖、吳興、吳縣、太倉、無錫等處。

航空交通

上海是全國航空事業的中心點，近年以來，政府努力經營航空

事業，便以上海做中心，向內陸及國外闢了許多航空路線，專以載客及運送郵件為主。所以在上海如有緊急的事，須作長途的旅行，只要航空線可通的地方，便可以坐了飛機前去，數千里的行程，瞬息即屆。而航空信件的遞寄，更在郵政上謀了不少的便利。主持上海航空交通事業的共有兩個機關，一個是中國航空公司，一個是歐亞航空公司，今將兩公司所屬航空線，分述如下：

(A) 中國航空公司 中美兩國合辦，是國內最早的載客運郵航空機關，機場設在龍華，已闢航空路共有四線：

(1) 長江線——飛行長江各埠。又可分為滬漢、滬蓉、渝蓉、漢渝四段，自上海可以飛抵漢口、成都、重慶各大埠，沿線在南京、懷寧、九江、宜昌、沙市、萬縣均設降落站。

(2) 滬平線——自上海飛行北平，沿途經南京、東海、青島、天津各埠，均行停

落

落。

(3) 滬粵線——自上海飛行廣州，沿線經永嘉、閩侯、廈門、汕頭各埠，均行停

(4) 渝昆線——自重慶經貴陽飛往昆明。這是和長江線渝蓉、漢渝兩段相接的路線，由上海可以轉輾飛往貴陽、昆明。

(E) 歐亞航空公司——中德兩國合辦，從事溝通歐亞兩洲的交通。計劃要從

上海經新疆中亞細亞跨越歐亞兩洲而飛至德國。現在已開的航線，最遠已達新疆邊境。機場設在龍華，飛航的地點共有四線：

(1) 滬新線——自上海經南京、鄭縣、長安、蘭州、酒泉、哈密、迪化而至塔城。上

海蘭州間已正式飛行，蘭州塔城間尚未通航。

(2) 平粵線——自北平經鄭縣、漢口、長沙而至廣州。

(3) 蘭包線——自蘭州經寧夏而至包頭，與滬新線相啣接。

(4) 陝蓉線——自長安經漢中而至成都，與滬新線相啣接。

歐亞公司除向外開闢了這四條航空線外，在上海市內，並舉行游覽飛行，每人每次收費十元，以十五分鐘為限，可以乘機遊覽上海全市。

(二) 上海的市內交通

電車 電車是上海市區內的交通利器，因地域的不同，經營的公司也各異。

(A) 華商電車 共分四路，行駛在南市環城一帶。

(一)路——往來高昌廟及東門路 (二)路——圓路自南陽橋至小西門

(三)路——環城圓路 (四)路——往來高昌廟及南陽橋。

(B) 英商電車 可分有軌及無軌兩種，行駛公共租界各處。

有軌電車 (一)路——往來靜安寺及虹口公園 (二)路——往來靜

- 安寺及十六舖 (三路)——往來麥根路及東新橋 (四路)——往來提籃橋及善鐘路底 (五路)——往來北火車站及西門 (六路)——圓路 (七路)
- 往來北火車站及提籃橋 (八路)——往來楊樹浦及十六舖 (十一路)
- 往來外洋涇橋及虹口公園 (十二路)——往來靜安寺及提籃橋。
- 無軌電車： (十四路)——往來民國路及寶山路 (十五路)往來民國路或三洋涇橋及海寧路、乍浦路 (十六路)——往來民國路及曹家渡 (十七路)——往來大世界及高郎橋斜橋及昆明路 (十八路)——往來岳州路及斜橋 (十九路)——往來民國路及小沙渡路 (二十路)——往來靜安寺及兆豐公園 (二十一)路)往來戈登路及平涼路 (二十四路)——往來勞勃生路及西門。

(C)法商電車——有軌電車共九路，其中四、五、八各路，與公共租界的路線相

同，無軌電車只有十四、十七、十八、二十四兩路，與公共租界的十四、十七、十八、二十四兩路線相同。

- (一)路——往來十六舖及徐家匯 (二)路——往來十六舖及福開森路
 (三)路——往來小東門及老西門 (六)路——往來十六舖及盧家灣 (七)路——往來十六舖及善鐘路 (十)路——往來十六舖及盧家灣。
- 公共汽車

(A) 華商公共汽車——共分五路，行駛於閘北及滬北各區間。

(一)路——往來北站及江灣鎮 (三)路——往來北站及真茹無線電臺

(四)路——往來北站及市政府 (五)路——往來北四川路及市政府宿舍

(六)路——往來市政府及滬江大學。

(B) 英商公共汽車——共分十一路，行駛公共租界各處。第一路係雙層式汽

車，好像一座樓房一般

(一路)——往來滬西北豐公園及虹口公園 (一路A)——往來大西路
及公園靶子場 (二路)——往來二洋涇橋及公園靶子場 (三路)——往來



車汽公共層雙的上路京南在駛行

(九路)——往來兆豐公園及亞細亞碼頭

(十二路)——往來南洋大學及市輪渡

靜安寺及北新涇 (四路)——

往來南洋大學及程家橋 (五

路)——往來三茅崙橋及北火

車站 (六路)——往來公園靶

子場及格蘭路 (八路)——往

來兆豐公園及愛多亞路小灘 (

十路)——往來曹家渡及臨青路

(C) 法商公共汽車——共分二路，行駛法租界內。

(二十一)路——往來外洋涇橋及打浦橋 (二十二)路——往來外洋涇

橋及徐家匯

(D) 滬南公共汽車——共分三路，行駛滬南各處，市政府公用局所辦。

(一)路——自老西門至龍華鎮 (三)路——環城行駛 (四)路——打

浦橋至白雲觀 (十一)路——自東昌路至洋涇鎮。

此外還有上海市辦的高橋區公共汽車，自上海市輪渡高橋碼頭，至海濱浴場。

火車

(A) 淞滬鐵路——自閘北寶山路經天通庵、江灣、高境廟、張華浜、蘆藻浜、吳淞，而達吳淞的海角礮臺灣。全程約十六公里，行駛小型蒸汽車，每日往返六十次。

(B) 市中心區鐵路——又稱三民路支綫，自淞滬鐵路的江灣站北，分一叉路

直達市中心區的三民路，計距江灣二·三七公里。

上海市內的交通，除了以上三種車輛外，還有營業的小汽車，專門行駛市內各區，不論遠近，每次均以一元計算。此外如馬車、人力車，到處可雇。

以上是上海市水陸空交通的梗概，除此以外，上海的郵務與電政，也最發達。郵



局理管政郵海上

務的總機關是上海郵政管理局，設在北四川路蘇州河邊，建築非常宏偉，從前稱作郵政總局，自南京交通部郵政總局的新屋落成後，總局便遷往南京，而上海的總局原址，改稱為上海郵政管理局。實際上這局的

職務，仍與總局無異，因為海外的一切郵件，大平均須經上海，再轉往全國各地，市內

共有支局三十二處，辦理全市一切郵政業務。

上海電政的設施，有交通部上海電報局及電話局。電報局的收報及發報均委全市各郵局兼理，可以發往全國各地及海外各國。電話局有特區的電話局及交通部上海電話局，市內華租各界，都能通話。長途電話現已接通江蘇、浙江、安徽等九省。在國外有中美無線電話可與美國直接通話。

總之，上海的交通事業，可以說是便利到極點，人們可以運用各種交通設備，用最快捷的方法，去完成各地的旅行以及各種消息的傳遞。

四 建設中的新上海

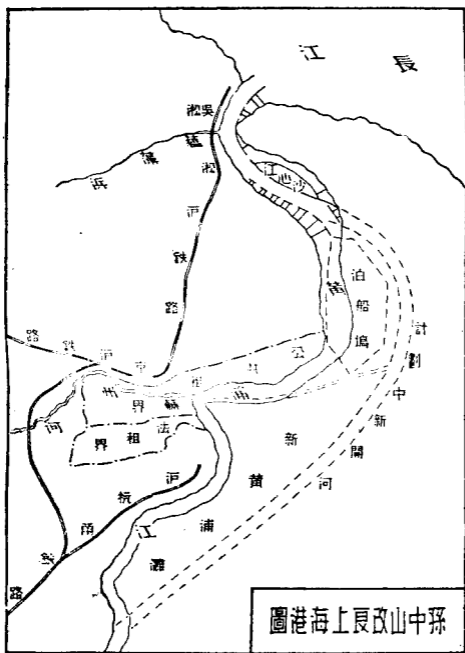
上海自一八四三年經外力開發以後，到現在還不滿九十年，可是商務的發達，甲於全國，聞名於全世界，這種迅速的繁榮，可以說是一種畸形的發展。在這種畸形發展的過程中，對於將來隱伏着兩種危機：一是屬於地理上的，一是屬於人文上的。地理上的危機便是黃浦江的漸形淤塞，將來上海會變成一個殭死之港。人文上的危機便是上海為外力開發的都市，外人勢力畸形擴張，影響中國的商務和主權，會使上海淪為外國的屬地。

黃浦江迂迴曲折，自長江口貫穿上海市，每年由長江上游流來的許多泥沙，都積在長江海口，再轉流入黃浦江中，而黃浦江又多彎迴曲折，極易淤塞，那時上海便將變成一個無用的死港。孫中山先生曾先見及此，因此有大上海的計劃，想用人力去改造上海的地理環境，使上海未來的危局能得救濟。這救濟的方法便是改造黃浦江，在總理的實業計劃上曾這樣說：

「我之設世界港於上海之計劃，即仍留存現在。自黃浦江口起，至江心沙上游，高橋河合流點止，已成之布置。如此則濬浦局十二年來所作之工程，均不虛耗；於是依我計劃，當更延長濬浦局所已開成之水道，又擴張黃浦江右岸之彎曲部，由高橋河合流點開一新河，直貫浦東，在龍華鐵路接軌處上流第二轉灣起，填至楊樹浦角，復與黃浦江正流會合。如此則由此點直到斜對楊樹浦之一點，江流直幾如繩。由此更以緩曲線達於吳淞。此新河將約三十方英里之地圈入，作為市宅中心，且作成一新黃浦灘；而現在上海前面繚繞滌洄之黃浦江，則填塞之以推廣馬路及商店地也。」

中山先生的計劃，便是要將黃浦江改成較直的路線，另開新河，舊時黃浦的曲折處盡行填平，築成馬路及商店住房。同時再整治揚子江的流沙，這樣上海仍能變成世界優良的商港。這計劃如果實行，附帶的連第二個危機也得到解決了。因為黃

浦江改道以後，上海市區內最繁盛的商場，將自現在的租界區域移到新黃浦灘一



孫中山改長上海海港圖

帶去，同時在黃浦江口的吳淞等區，也將格外繁榮，外人的勢力，可以自行消滅，而上海的主權，仍能完全屬我，商務將更臻繁盛。

民國十六年，國

民革命軍奠定了上

海，上海市政府正式成立，便注意於總理手定的大上海計劃。在那年十一月，市長張

定璠氏遵循總理遺教，設立設計委員會，研究上海市政上的各種問題，並親赴市區各處視察。至民國十八年，張羣繼任上海市長，更注意於總理的大上海計劃，於是就有市中心區的劃定，而從事於新上海的建設。現在將新上海的建設計劃及市中心區的現狀，分條略述於下：

(一) 市中心區的劃定

建設新上海的第一步工作，便是劃定市中心區。這市中心區，便是將來新上海的政治中心，而是建設新上海的總樞紐。關於市中心區地點的劃定，上海市政府曾加以審慎的研究，都以為租界在目前雖稱繁榮，然將來商務發達，往來上海市內的海輪，噸位日漸加增。租界及其附近的各碼頭，在地位與設備上將不够應用，勢必就水位較深，地廣人稀的吳淞一帶，另闢新港，以應需要。而租界與閘北間的京滬鐵路，有礙市內的道路交通，也有遷移的必要，將來商港北移，鐵路遠遷，那末租界區域便

不能再做全市的樞紐，自是意料中事。而江灣一帶，北接新港，南連租界，東近黃浦，交通便利，地位平坦，可以劃作市中心區的地帶。上海市政府經過這樣的研究，決定以江灣一帶，劃為市中心區以後，便在民國十八年七月，劃定閘殷路以南，淞滬路以東，翔殷路以北，約七千餘畝的地域，作為上海市市中心區域。

(二) 市中心區的交通建設計劃

市中心區的地區既經劃定以後，便待建設的計劃與實行，市政府特組織市中心區建設委員會，從事計劃及建設交通的便利是繁榮商務的要件，市中心區關於交通的建設計劃，可分為兩部：

(A) 水陸運輸 關於市中心區的水陸運輸計劃，約可分為下列三要點：

- (1) 在市中心區五權路之東虬江口沿浦一帶，建築虬江碼頭一座。
- (2) 以蘆藻浜為內地運輸的樞紐，在蘆藻浜與蘇州河間相當地點開鑿運河，

使蘊藻浜和蘇州河聯絡一氣，以謀轉運上的便利。

(3) 假定從真茹附近築一鐵路支線，北經大場胡家莊之東，折東沿蘊藻浜南岸，至吳淞一帶，與虬江碼頭相啣接。

(4) 由真茹築一鐵路支線，經彭浦而抵江灣，為未來的上海總車站。

(5) 將滬杭甬鐵路自南站起將路線延長，築橋渡黃浦，沿浦岸向北，直達高橋海濱。

(B) 道路系統 道路系統也可分為兩點：

(1) 建築接通商港鐵路及各區幹道。

(2) 建築普通道路。

鐵路和幹道的建築，應接通未來的商港或與將來的總車站相啣接，或與現在的租界及其他各市區聯絡，宛如星光的四射，而市中心區居於中央，有控制全

局的形勢。普通道路爲便利市中心區及附近的商業與交通而建築，計劃築道路一百七十公里，佈置採棋盤式與蛛網式合用。

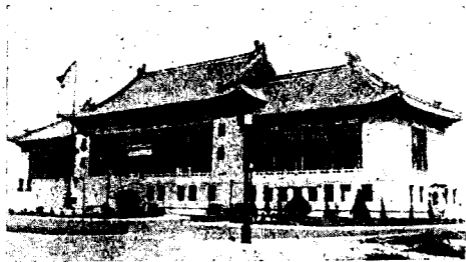
(三) 市中心區的分區計劃

市中心區的全部，分割成三大區域：

(A) 政治區——凡行政機關及重要公共建築，如市政府與附屬各局，市黨部、市參議會、圖書館、博物館、美術館等，均設於市中心區域的中央部分，以示莊嚴。

(B) 商業區——市中心區域的北部，鄰近商港並通總車站，便於經商，故特劃一大部分做商業區。此外沿幹道一帶的地區，交通紛繁，就以此供給商店的建築。

(C) 住宅區——除政治區和商業區以外的地域，都劃爲住宅區，住宅區又分爲甲乙兩種。甲種供建築高等住宅之用，地位在園林空地近旁。此項住宅供求較少，面積從狹。乙種的供建普通住宅之用。



上海市政府新廈

(四)市中心區建設的現況

(A) 市政府新廈的落成

上海市政府的新廈，建築在市中心區的政治區的中央。自民國二十年六月正式開工，至二十二年十月十日全部落成，中間在一二八之役曾停工五月。新廈的式樣是取形北平宮殿建築，外觀非常宏偉美麗。內部的構造完全是現代式，很合實用。凡是到上海去的人，一定要去瞻仰這富有東方色彩的市府新廈。

市政府是全部的主要建築物，所以新廈的規模很大。全部分為三段。屋頂也分成三部。房屋的寬度，中部為二十五公尺，左右兩翼為二十公尺，房屋的總長度是九十三公尺。外表的第一層是平台，圍着石欄。屋

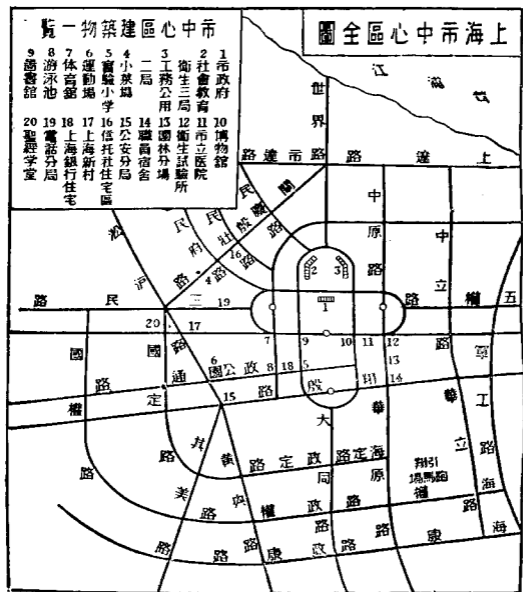
頂蓋着綠色的琉璃瓦。因為全部屋基長九十餘公尺，不免太長，所以把中部的一幢增高，因此屋頂也分成三部，中部高起，左右低下。正中的一部是大禮堂，堂前便是市府正門，車馬可以直達門前。

市政府新廈內部的佈置，共分四層，均以實用為主。第一層為食堂、廚房、侍候室、保險庫及對外接洽的辦公室。第二層是大禮堂、圖書室及會議室等，和辦公室完全隔離，由地面有石階自外面直達大禮堂。第三層中部是市長和高級職員的辦公室，兩翼的房屋是各科的辦公室。第四層利用屋頂的空隙，作為公役休息處、儲藏檔案處和電話機室。

在市政府新廈的前面，高高地飄揚着黨國旗。市府後面廣場上立着總理的銅像。還有社會局教育局衛生局等的局舍，都位在市府大廈的東北和西北兩邊。

(B) 主要幹道的築成

市中心區內主要的道路，都已次第興築，已築成的



有水電路、翔殷路、其美路、中山路、三民路、五權路、國和路、府後路、府左路、府右路、府通

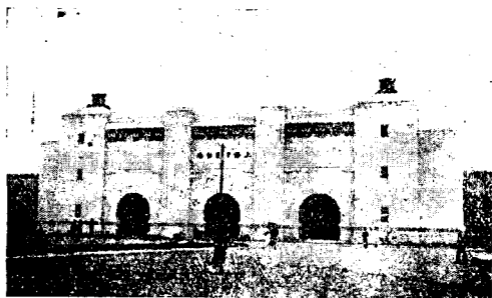
路、政日東路、政日西路、政揚東路、政揚西路、政同路、政益路、政德路等。市中心區鐵路，也已完成通車。這些道路的建築設備，異常完美，路面全用厚層地瀝青鋪築，工程之精美，比租界區內所有的道路，還要遠勝。

(C) 虬江碼頭的興

建 虹江碼頭的興建，關係於新上海的興衰，所以特提先積極建築。已由中央銀行投資興建，同時市政府集中全力於這個碼頭的建造，務使盡善盡美，勝於租界區內的各碼頭。

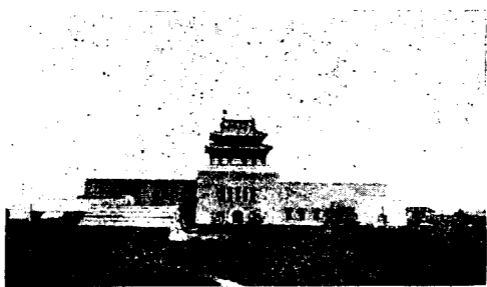
(D) 市立運動場的完成 上海市運動場，

建築在市中心區政通路以北，在民國二十三年興工，二十四年十月間正式落成，全部工程共費二百餘萬元，是遠東設備最完美的一個體育場。民國二十四年的雙十節，曾在此舉行第六屆全國運動會，極上海一時之盛。全場分運動場、體育館、游泳池等三大建築。運動場內有田徑賽及足球的比賽場，佔地極廣，看臺可容數十萬人。



場動運市海上

博物館和圖書館，分建於市府前的東西兩旁，正如市政府新廈的東西兩座轅門。我



(E) 市立第一公園的設施

市立第一公園，建築在國和路旁，園內佈置很是幽美，凡假山、河道、橋樑、草地、花朵、苗木、足球場、競走場等，都應有盡有。

(F) 市立醫院及小學的完成

市立醫院

上海市中心區博物館
 和市立實驗小學，建築在市政府新廈前面，都是高層立體式建築，規模非常宏敞。上海市內的大醫院大多操於外人的勢力範圍之下，而一般市立小學的建築和設備，更是因陋就簡，這市中心區的一所醫院和一所小學，是可稱全市中的模範。

(G) 市立博物館和圖書館的落成

市立

們如以北平的皇宮來作一比喻，假若以市政府比作太和殿，那末博物館和圖書館正如東華門和西華門一般，分列兩旁。這兩座建築的式樣，遠望去好像兩座城圍，下半部是白石的立體式建築。頂上蓋着一座宮殿式的廣廈，畫棟雕樑，琉璃照耀，適與下部的純白作成一個對比，令人一眼看去，異常奪目富麗，在民國二十五年正式落成，任人參觀。

(H) 各式住宅的建築

市中心區對於居住的設施，已完成的有市政府的職員宿舍，共計五幢，有屋二百餘間。上海興業信託社所建的新式住宅數十座，分甲乙丙丁四種，甲種每宅佔地二畝餘，屋分三層，有男客廳、女客廳、膳廳、起居室、汽車室、浴室、僕室、臥室等二十餘間，並有花園及衛生設備，每座連地售洋約二萬元。國京路旁有上海銀行所建的上海新邨，式樣新穎，開間寬闊，很適合市民的居住。此外如電話分局，國立音樂院，航空協會等新廈，都已完成。

上海市中心區在這樣慎密的計劃與積極的進行中，以期完成新上海建設的初步工作，若一切能如計劃實現，那末新上海市的繁榮，將在全世界放一燦爛的光輝。



五 上海市四大要區

所謂上海市的四大要區，是指上海市行政勢力直屬的四個區域而言，特別區的租界，因為現在尚在外人掌握之中，市行政勢力還及不到，是一個治外的區域。這裏所講的四大要區，便是「南市」、「閘北」、「江灣」和「吳淞」。

南市是上海華界的商業中心，閘北是上海陸路交通的總紐，江灣是學校和園林集中的區域，而吳淞卻是上海市的要塞地帶。所以這四個區域，對於上海市是特別的重要。

先說南市。

南市的地域，是包括上海舊日的縣城和十六舖以南的地帶。那裏是華界最繁盛的區域，人煙稠密，商務發達。南市的形勢，東南方靠着黃浦江，西北面和特區的法租界相接壤。南境有滬杭甬鐵路的上海南站，接通各鐵道線的交通。而水道上因有黃浦之利，巨輪商船都能直駛靠岸，商品可以直接運輸，因此，便造成了南市在商務

上的繁榮。

南市舊日是上海的縣城，這縣城建自明朝嘉靖三十二年（公元一五五三年）。舊時共有十個城門，便是：朝宗門（俗名大東門）、寶帶門（俗名小東門）、障川門（俗名新北門）、晏海門（俗名老北門）、儀鳳門（俗名老西門）、跨龍門（俗名大南門）、朝陽門（俗名小南門）、尚文門（俗名小西門）、拱辰門（俗名小北門）、福佑門（俗名新東門）。城周約四公里，在昔居民便很稠密，自從道光二十三年上海開為商埠以後，外人開始經營租界，商務日盛，南市在那時，也便連帶的繁榮起來。不過一切的設施還是依舊保留着中國內地都市舊有的形式，街道非常狹小，路政異常窳劣，和租界上廣闊的馬路相比，真是不啻霄壤。因此到光緒二十一年（公元一八九五年），清政府感於南市商業的興盛，亟宜改革維新，以適應新潮，便正式在南市設立「上海馬路工程局」，專事興築馬路，拓寬街道，以繁榮南市的商業市場。

那時的情景，真有點像民國十七年建都以後的南京一般，城內的大街小巷，均事拆除拓寬，經過這一度建設後的南市，雖然比不上租界，但比往日的情形，卻已遠勝多了。

「上海馬路工程局」在光緒二十三年（公元一八九七年）又改爲「馬路工程善後局」，因在這二年多的時期內，城內的馬路已大半完成，只須辦理些善後事宜便可。至光緒三十一年（公元一九〇五年）又改爲「城廂內外總工程局」，並試行地方自治。這樣便把組織的範圍擴大，往日以專修馬路爲主職的機關，現在已改爲建設上海的總局，而同時還兼管地方自治。至宣統二年（公元一九一〇年）自治完成，便正式改爲「城自治公所」。革命以後，便遵照新式的市政組織，改爲南
市市政廳，總理南市一切行政及建設事宜。

革命以後的南市，又重進入維新的階段。租界上的各種道路建設，一天完美一

天，而洋房廣廈，都依次的建造起來，以南市和租界相比，又不免自慚形穢起來。於是民國初年，南市又再度從事更新和建設，把舊時封建意識的城牆拆毀，原址改建爲環城馬路，行駛有軌電車，開了全中國拆城築路的先聲。這新築的環城馬路，便是現在南市區內交通的幹線，也是最著名的道路。南半環稱作中華路，北半環稱作民國路。

「中華」「民國」的環路築成以後，南市的情形又大變了，城牆拆除以後，人們的心胸都好像寬廣了不少，而且西部和北部與法租界接壤的地方，在往日還有一牆之隔，此刻已打成一片。於是，大規模的商店、商場，都在新路的適當地點開設起來，南市的繁華，已入了更興盛的時期。

南市的城牆雖然拆毀，但原有城門的名稱，至今還被上海人們在習慣中保持着。現在在上海人乘坐環城馬路的電車時，還照樣行使「老西門」「小東門」「新

北門」等的名稱。而城內有幾條著名的街道，仍舊沿用往日城門的命名。如北門的「障川路」「晏海路」「西門的「尙文路」等。而城區以內的街道，大半在拓修時仍因循舊日的規劃，所以迂迴曲折，很不整齊，仍舊保留着中國城市的舊觀。

南市最繁盛的區域，城內要算方浜路、障川路、宴海路、九畝地等處，而以城隍廟最爲繁盛。城外要算十六舖和小東門大街最爲興盛。小東門大街直對黃浦江岸，各地的貨物都以此爲聚散之區，而沿江貨棧和輪船公司林立，市面非常繁盛。規模最大的百貨商店和綢緞局，都開設在小東門大街的兩旁，非但遠勝南市城內，就是特區租界以內最繁盛的街市，也不過如此。此外如西門蓬萊路的蓬萊市場，是一種集體制的百貨大商場，商業也極繁盛。

城內除了商場以外，大半都是人民的住宅。上海市政府各局，在昔都設在南市，自新上海的市中心區建成後，都已遷入新廈辦公。城內的住宅，很有許多還保存着

內地舊式的「深庭廣院」的廳屋，因此城內中國式的園囿很多。而上海市教育局所屬的各小學，也都設在城內。

再說閘北。

閘北位於公共租界蘇州河以北，「閘北」二字的由來，是因為閘北在蘇州河的新閘以北，故名。蘇州河上，現在建有老閘和新閘兩座大橋。在清初康熙十四年（公元一六七五年）為控制蘇州河的水流，始建老閘，就是現在老閘橋的原址。到乾隆二年（公元一七三七年）又在老閘以西一里多地，建築了一個新閘，就是現在新閘橋的基址。上海的居民因為閘北適位於新閘橋以北，所以就稱為閘北。在清朝末年，還分為老閘和新閘兩區，都隸屬於城局管轄，後來公共租界重訂界址，把老閘劃入美租界，新閘仍屬中國地區，一仍舊觀。可是地區已很小，總面積不過九方公里，是全市各區中最小的一區。

閘北面積雖小，可是在當今的地位，卻很重要，因為牠扼有陸路交通和內河航運的要隘。同時因為蘇州河的北岸，與閘北區相接連，因此有許多工廠也都設立在此，形成了一個工業的製造區域。

閘北的陸路交通總紐，便是北火車站，又稱上海北站，是京滬鐵路的上海終點站。同時滬杭甬鐵路也以此為乘客及貨運的總處，雖然滬杭甬路在南市設有上海南站，但是因為那邊的交通不便，旅客都習慣的在北站上下，因此南站反很冷落，而北站實際上卻是作了滬杭甬路的終點站了。

北站位於公共租界界路以北，閘北寶山路之西，那裏有一片廣大的場域，橫貫着數十條鐵軌，軌道上滿停着各種車輛，輪輻來往，「隆隆」不絕。北站的房屋是立體式的新建築，是一二八以後新建的。一二八戰爭時，北站曾成為日機轟炸的中心，全部建築，悉遭毀滅，損失約千餘萬元。戰後便重行建築，站屋係雙層立體式，式樣新

穎美觀，站屋北面有很長的月台三處，以備列車停靠，站旁並有祥生汽車公司的車站，以便接送旅客。站內的設備，一切都合乎現代化，並充分的引用電力，如電氣活動廣告，無線電播音，電氣行車時刻表等，使旅客得到莫大的便利。在月台南部，是敞亮的天棚，中央是票房，京滬滬杭甬兩路的車票，都在此出售，票門終天開放，以便旅客隨時購買。站屋的上層是各部辦公室，下面中央部分是廣大的旅客休息室。兩旁有咖啡館、郵電處等設備，便利旅客的遞寄郵電。每當一趟列車開駛的時候，月台上發出悠揚的音樂，當車輪蠕蠕的駛動時，那悠美的樂聲直送旅客們駛出月台。反之，倘若列車到站的時候，便有無數的旅客，從站台上匆匆忙忙的散出來，好像一羣出洞的螞蟻，那情形又是非常嘈雜的。

在北火車站的東面，有一座新建的大廈，巍然獨立，這便是京滬滬杭甬鐵路管理局，全廈共計十一層，也是立體型的建築，外觀美麗宏偉，可算是北區內最偉大



京滬杭甬鐵路管理局

的建築物。

開北的道路，最主要的是寶山路，與公共租界的北河南路相連接。直通至天通庵底。這路是開北區內的主要幹道，商業最盛，在一二八時，曾全部被毀，戰後復興，路政反比戰前辦理得好，而商舖的建築，也很宏大。和寶山路交叉的道路，著名的有虬江

路、寶興路等，戰時均遭擊毀，戰後均已修築一新。

開北區在戰前也是人煙稠密之區，戰時大部的房屋均被毀壞，現在市政府雖從事復興，可是因為上海的市面近年來整個的陷於不景氣的圍氛中，所以一時還沒能完全復原，到處還可以見到戰爭的殘蹟，斷垣殘壁，觸目皆是，而寶山路上的東方圖書館和商務印書館的總廠，仍是帶着創傷突立着，令人起無限的興感。

閘北又可稱爲上海的貧民區域，在交通路一帶，盡是許多破落的蓬戶居住着，營着最低劣的貧苦生活，這些蓬戶內的居民，大半都是由江北各災區搬來的，年壯的以拉車做苦力爲生，年幼或年老的，四出檢拾垃圾，藉博微利，以維生活。他們這樣艱苦的生活，正可與特區內最享樂的人們作一個對比，而顯示了人羣生活的不平等。

敘過了閘北，再說江灣。

江灣在閘北區的北面，因爲從前是吳淞江舊道曲折入江之處，故名江灣，在歷史上，是一個防禦的要地。宋初置「商量灣寨」，建炎中改置「江灣義兵寨」，都會駐有重兵。南宋高宗紹興年間，韓世忠曾駐中軍於此，可見形勢的重要了。

江灣非但形勢險要，而且還是一個極富庶的鄉鎮。水陸交通，都很便利；陸路有淞滬鐵路縱貫全區，北可達吳淞及寶山，南通閘北，又有三民路支線可通市中心區。



江灣復旦大學校舍之一部

水路有走馬塘可通黃浦江及蘇州河。江灣的市鎮，有老江灣和新江灣之別，老江灣即江灣鎮，在一二八之役，首當其衝，完全被燬，現在街道放寬，商店重造，外觀比戰前更形宏偉。車站附近一帶，稱作新江灣，在鬧市中獨佔幽靜，頗饒鄉村的意味。

江灣區內的最大建築，便是萬國體育場，又稱江灣跑馬場，佔地千餘畝，規模之大，為全滬賽馬場中的冠軍，比特區內的跑馬廳，還要大得多。每當賽馬的季節，便會轟動全市，江灣路上，車馬不絕，熱鬧異常。

江灣又是學校林立之區，因為那一帶的自然環境很好，所以學校都紛紛的創設在那裏。最著名

的有復旦大學，復旦附屬中學，中國公學，同德醫學院，持志學院，國立上海商學院，上海法學院，立達學園，兩江女子體育學校，東南女體師，愛國女學，育青中學等。就中以復旦大學的規模最大，學生數也最多。內部的建築，尤饒園林之勝，每當星期假日，江灣路上，來來往往全是許多男女青年學生，有騎馬馳騁的，有坐車疾駛的，充滿着活潑的朝氣。

江灣的園林，差不多隨處皆是。最著名的，有葉家花園，位在江灣區的東北，是已故富商葉澄衷的第五子所建，園地佔五十畝，裏面山水樓台，美不勝收。現在已由園主捐贈給紅十字會，改名澄衷醫院。

最後，我們再一述吳淞區的略況：

吳淞區位在黃浦江的入口處，是山江海入上海市的第一重門戶。它非但可算上海全市的咽喉，而且還是江蘇全省和長江流域的一個重鎮。在軍事國防上的地

位，最爲重要。在清季早已築有砲台，設置重砲。著名的有石塘砲台及寶山境內的獅子林砲台，在一二八戰爭時，曾屢次擊退由海道進犯的日軍，由十九路軍孤軍死守了一個多月，最後因停戰議和，我軍才自動放棄。戰後砲台上一切的防禦工事，完全毀壞，至今因條約關係，未能修復，徒留殘蹟，供人憑吊而已。

吳淞鎮位在全區的中央部分，靠着黃浦江邊，在前清光緒六年（公元一八八〇年），因中德條約關係，始允外洋輪船停泊。至光緒二十二年（一八九六年）才自動闢爲商埠，並設置江海分關。因爲形勢的險要，交通也稱便捷。陸路有淞滬鐵路直達上海市中心，更有汽車路北通寶山縣城。鎮南的蕪藻浜更是黃浦江流入內地的要道。兩岸工廠林立，國內最大的永安第二紡織廠以及日商的豐田紗廠，都開設於此。鎮上商業本很繁盛，惟受一二八戰事影響，全鎮毀而重建，已不及舊日繁榮。

國立同濟大學和附屬中學，位在吳淞鎮的西面，規模很大，最早是德人所設立，

以醫科聞名全國，革命後由政府收回，改稱國立同濟大學。該校歷年所造就的醫科人材，貢獻於社會，真是功非淺鮮。



六 特區一瞥

特區，就是上海市特別區的簡稱。在區上加上「特別」兩字，當然是和普通各區有些特殊的情形。因為這區域名義上雖屬上海，而實際上的行政設施，上海市政府都無權過問，好像是一個「化外之區」一般。

特別區就是俗稱的租界。這特區又可分爲二，第一特區就是公共租界，第二特區就是法租界。上海有一班無知的市民，往往稱公共租界爲「大英地界」，稱法租界爲「法蘭西地界」。這種稱呼，簡直把這租界區「租田當了自產」，聽去好像已是英法二國的屬地一般。所以上海市政府，特地提出「特別區」三字，以更正人民對於租界區域的觀念，表示這區域並非異國的屬地，而主權是屬於我國的，不過情形特殊一點，便稱作特別區。

特區租界的開闢，是遠在前清道光二十三年，因鴉片戰爭的失敗，英人要求上海開埠通商，謀得一根據地，因此便提出租界的要求，最初不過佔地一八〇英畝，清

區特一第
(界租共公)

東界	南界	西界	北界
<p>自顧家浜口循黃浦而西，越蘇州河，折而南，仍沿黃浦至愛多亞路口，與法租界分界。</p>	<p>以愛多亞路及愷自通路的西段及福煦路與法租界分界。</p>	<p>自靜安寺鎮後的五聖廟一直朝北，至蘇州河小沙渡地方。</p>	<p>自小沙渡沿蘇州河至接連泥城浜處之西，約七十碼地方，由此朝北，至寶山上海兩縣的界線，由此界線一直到相連虹口地方，由此朝東，至顧家浜口。</p>

東界

以黃浦江爲界。

政府忍辱答應，後來屢加擴充，法國和美國也相繼要求，於是接着便成立美租界和法租界。而英美兩租界又合併爲公共租界。於是租界的範圍日廣，把黃浦江西岸，蘇州河兩旁最佔優勝的一片地段，完全佔去。現在將特區的界址，表列如下：

第二特區
(界租法)

北界	西界	南界
以愛多亞路從自適路福煦路與公共租界分界。	以海格路爲界。	自小東門大街以北，沿法華民國路，折而向西南，由 <u>藍維</u> 路循 <u>陸家浜</u> 至 <u>徐家匯</u> 。

以上界址的劃分，說明蘇州河不在租界之內，其行政權仍屬上海市政府，歸我國派遣水警管理。還有租界內的中國公用地以及春申廟、天后宮、下海廟、魯班殿、淨土庵等寺廟的建築和地產，都不歸租界管轄。今將第一特區和第二特區的現況，分別敘述如下：

(一) 第一特區

第一特區據全市的中心，區內有黃浦江和蘇州河兩大水流，所以能極盡貿易之利。全區最繁華的地方，便是外灘，外灘又稱黃浦灘，是特區東面靠黃浦江的邊岸。

一帶，全線自蘇州河向南，與法租界的黃浦路相接，直達十六舖。這外灘是公共租界



江 海 大 廈 與 外 白 渡 橋

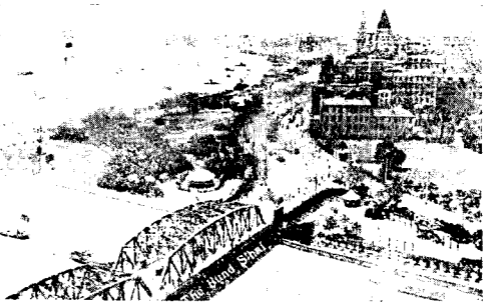
的精華總薈。我們試乘船在黃浦江上縱目望去，那末那一系列宏偉的大廈，巍巍毘列，真如世界第一大都會的紐約市一般。在蘇州河的北岸，當黃浦江的匯流處，矗立着一座二十層的巨大建築，這便是江海大廈。那江海大廈的南面，便是一座巨大的鋼橋，這便是上海最著名的外白渡橋。由此再南去便是外灘地帶，東面靠黃浦江邊的一塊三角地帶，便是外灘公園，西面一片空曠的草場上建着幾幢洋樓，便是英領事署。

站在江海大廈的屋頂，俯視外灘的全景，便可一

覽無餘。黃浦如同一面明鏡，在鏡面上滑駛着各式船隻，有兵艦、有商輪、有帆船、兵艦

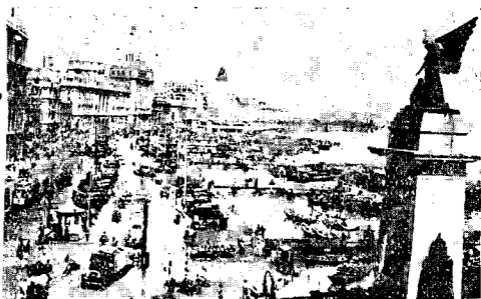
大多高懸着異國的國旗，趾高氣揚的停泊在江心，商輪挾着乘客貨物，忙碌的往來着，而小帆船更如竹葉一般，在濁浪裏浮沉。

那外灘的全形，適如一張彎曲的弓背，廣闊的柏油大道上一刻不斷的疾駛着各色車輛，如鍋沿上爬行着的蟻羣。那黃浦灘路共有內外兩條道路，外面沿江邊碼頭的一條，專供貨車行駛，裏面的一條，專供電車及小汽車行駛，在兩路之間，便是片斷的綠草地，草地邊種着綠樹，在那些草茵中豎立着幾個外人的銅像。在外灘的極南頭，有一座高高的白石台上，站着一個張翼的天使，撫摸着腳邊的孺子，這便是歐戰和平紀念碑，那塑像便是「和平之神」，是外灘



(園公灘外係角左)江浦黃與灘外視俯廈大海江自

最爲觸目：沙遜大廈上那尖形的
 豐銀行等，以沙遜大廈和江海關



(像神之平和是角右)景全外

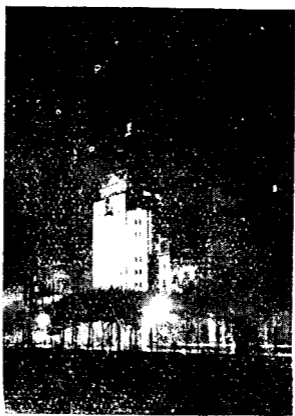
很惹人注目的一个建筑。

外灘一帶的建築物，都是銀行、洋行、大公司
 及大機關的辦事處。自外灘北部向南，偉大的建
 築物有怡和洋行大廈，建築中的中國銀行大廈，
沙遜大廈，字林西報大廈，中央銀行，江海關和匯



行銀豐匯與關海江

金色屋頂，常常在陽光中發着光輝。而江海關的自鳴鐘，更予上海每一個市民以時間觀念的刺激，人們經過外灘，總是要昂首一望江海關屋頂的鐘樓，摸出自己的錶。



和它校對一下。而每隔一刻鐘，那大鐘便外鏘然高鳴，並打出許多洪亮的音樂曲調來。

如果是在晚間，外灘的景色便更動人了。天空是一片暗黑，黃浦江中浮沉着點點燈火，把江水照成一片銀白。外灘上的巨型建築物，都照耀在白熱的光亮中，插入暗空，比白晝更顯得雄偉美觀。廣道上，人影憧憧，汽車閃着亮光，疾駛過去。而沿道的紅綠燈光，時明時滅，倍覺美麗。這夜的外灘，幾乎令人置身在天國裏一般似的，恍惚如入了夢境。

第一特區所佔的面積很廣，最精華的區域，便是外灘，而商業最繁盛的地方，便要算南京路和北四川路了。



上海南京路

市場，大多推銷外國貨，只有大陸商場一家，完全是國貨市場。

羅列在這條路兩旁的，都是市內第一流的商店，旅館如華懋、匯中、南京各飯店，菜館如新雅、東亞、新新各酒樓，國貨公司如三友實業社、冠生園、廣生行，都是規模十

南京路，俗名英大馬路，起自外灘的銅人碼頭，自東祖西，全部用長方柚木塊砌成，是上海最偉大的一條馬路，大商場如先施公司、永安公司、新新公司、大新公司、惠羅公司、麗華公司、大陸商場，都是最大的百貨

分宏大的，顧客終日不斷。在南京路的西端，是一個大公園似的跑馬廳，橫斷的是虞洽卿路，此路原名西藏路，在民國二十五年十月四日更名的，以紀念上海聞人虞洽卿氏旅滬五十五週年。這是公共租界內唯一的以華人的姓氏所題的路名。這路是著名的旅館街，上海較著名的大旅館，都位於此，因為面對着跑馬場廣場，所以空氣很新鮮，地位也極寬敞。

自南京路過虞洽卿路再西去，便是靜安寺路。有大光明影戲院、大滬跳舞場、西人青年會、華安大廈以及四行儲蓄會新建的二十二層大廈，這是國人資本所建造的，堪與蘇州河畔的江海大廈爭勝。靜安寺路一直向西延長到滬西靜安寺，沿路多廣大的住宅，是上海最富有的一條路。

到了晚上，我們若站在新世界或跑馬廳附近，東西張望，只見萬燈璀璨，如佈星網，霓紅燈的色彩，彷彿無數長虹，幾疑置身在瓊樓玉宇一般。但這條富麗的大街，也

曾發生過一次流血慘案，英政府曾在此鎗殺我國的許多青年學生，便是民國十四年五月三十日所發生的五卅慘案。所以南京路，也是我國國恥史上的一塊「傷心之地。」

北四川路在蘇州河之北，這是一條著名的「神祕之街」，兩旁多咖啡館、跳舞場，是青年男女活動的場域，尤其是在晚上，這路上便充滿着神祕的氣息，帶着幾分異國的情調；我們若從蘇州河越過四川路橋向北去，便可以看見郵政局巍然的站立在蘇州河上，新亞酒店的紅色樓房，和郵政局對峙着。再向北去，到海寧路和老靶子路一帶，便是全路商業最繁盛的區域，也就是最神祕的地帶。這條路的終點直達虹口公園，路權管轄表面上雖屬於公共租界工部局，而實際上是日本人的大本營，中國人以廣東人居住的最多。

第一特區內的道路，大都以中國的地名取名，著名的如北京路、天津路、寧波路、

南京路（又稱大馬路）、九江路（二馬路）、漢口路（三馬路）、福州路（四馬路）、廣東路（五馬路）都是自東到西的緯路。以中國大都市的名字爲名。自南到北的經路有四川路、江西路、河南路、山西路、山東路、浙江路、湖北路、福建路、雲南路、貴州路等，都是以省名爲名的。

各路中北京路和江西路是銀行業的中心，可以說是上海的銀行街。福州路是書業的中心，上海所有的大小書局，均設發行所於此。漢口路是新聞事業的中心，各報館都開設於此。其他各路，爲各業分佈，貿易很盛。

第一特區內的最高行政機關，便是工部局，西文簡稱作「S. M. C.」主持公共租界內的一切行政事宜。上設董事會，董事十四人，計英國五人，中國五人，美國和日各二人，下設總務科、直轄警務、衛生、火政、工務、捐務、財務、學務、情報、華文九處，處理第一特區內一切行政事務。

第一特區內的警務，由巡捕房負責，捕房內招練許多巡捕，維持地方秩序，這些巡捕又可分為印度巡捕和華捕二種，華捕是由中國人充任，印度巡捕由印度人充任，這些印度巡捕頭上纏着各色布疋，一張烏黑的臉上，橫着一臉黑鬍子，樣子很可怕，上海人都稱之曰「紅頭阿三」，也是第一特區內特有的點綴。

(二) 第二特區

第二特區是上海全市最幽美而整潔的一個區域。公共租界以繁華著名，而法租界則以幽靜見稱。整個的法租界便像一個大園林，到處都有青蔥的樹林，美麗的花園，那裏房屋的建築，也別具一格，如同名山勝地的別墅一般。假如以公共租界稱作商業區域，那末法租界的確是最幽靜的住宅區，那裏有都市的一切便利，而沒有都市的煩囂，住在法租界內的人，便彷彿住在一個大別墅裏，處處都能領略到田野園林的風味。

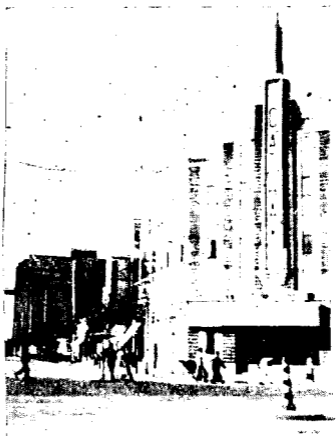
本區的總面積爲一〇二二〇〇公畝，地域很冷僻，而且離江岸太遠，所以除西門路、霞飛路、辣斐德路東段和徐家匯西段，稍有商業外，其餘全是住宅。至於商業最繁盛的區域，是在沿黃浦江一帶，自外灘起至八仙橋止的公館馬路（俗稱法大馬路）。大小商店數百家，全是一色的舖面，店前建有高大走廊，行人們可以「晴天不戴帽，雨天不撐傘」，建築上是很別緻的一條市街。

法租界內的道路，多以法國人名取名，華文名都是譯音，因此一條路名，往往長到五、六字，佶屈聱牙，很是難讀，而且不易記憶，最著名的有霞飛路，紀念歐戰法國名將霞飛，福煦路，紀念福煦大將，杜美路，紀念安南總督杜美，環龍路，紀念法國的飛行家環龍。名字最難記的如「敏體尼蔭路」，「西愛咸斯路」，「愛麥虞限路」，「貝禱慶路」，「麥賽而蒂羅路」，「自來尼蒙馬浪路」等等，都是非常拗口的名字。

霞飛路是法租界內的主道，本來是住宅區的一條路，近年來商店驟增，顯然變

成半商業區了。這裏是富有法國式的風味的，在綠蔭的籠罩底下，有許多新式的小商店，如服裝店、花店、皮鞋店、首飾店，布置都很精緻。電影院著名的有國泰和巴黎兩家。在霞飛路和亞爾培路的轉角處，有回力球場，這是一所公開的大賭場，此外如逸園跑狗場也在附近。霞飛路上還有一種俄國菜館，多是白俄人所開，菜味不惡，而取費特別低廉。

除霞飛路以外，和公共租界分界的愛多亞路，也是很熱鬧的。辣斐德路和海格路，都是景色最佳勝的區域，那裏林木蔭翳，精舍隱現，真如人間的樂園一般。



(院戲大泰國是而右)路飛霞

第二特區內的行政組織，較第一特區複雜，全區最高的行政當局，便是駐滬法



愛多亞路之夜

領事，下設公董局及臨時委員會，設立各種行政機關，掌理全區行政。

特區內的行政權雖然操於外人，而實際上，華人很佔勢力，因為地產房屋商務等，都以華人投資為多。外人不過計劃一切，實際的效勞者，卻是國人。近年來因為市面的蕭條，特區內也呈衰落現象，我們很希望特區內的中國人民，用他們從前效勞外人的精神，反過來效忠本國，協同市政府，努力建設新上海，造成一個比特區更繁榮的區域來。

七 上海園林誌

上海，是一個人工雕琢的都市。天然的勝景，幾全被市街建築佔據了去。而在上海區內，既沒有湖，又沒有山。大自然所賜予上海的，只有一條濁流的黃浦，在那濁浪滔滔，船舶來往中，簡直是找不出半點自然的美景來。而每天，因為工廠和各種交通器具所放洩的煙氣，把市區內的天空，也薰成半天烏黑，縱然是晴天，那天色也是烏黃的。人們終天所接觸的，便是巨大的房屋，喧擾的市街，疾駛的車輛，忙亂的人羣。所謂尋幽探勝，在上海的住民是無福享受的。

但上海雖然以人工毀棄了天然的勝景，同時卻以人工創造了許多人為的勝景出來，以供公餘暇時的尋勝遊賞，這便是上海區內公園和私家花園的建築。公園都由公家建築，佔地很廣，能容納多量的遊人。上海公園的佈置和內地的園林不同，因為是外人經營的，所以隨處顯示着歐美的風度。園內多廣大的草地，往往一片平綠，如新綠的原野。亭台的建築，不若中國式園林的盡量利用曲折，而都是平垣廣闊，

一望無際的。

上海的公園，以特區內的最為廣大美麗，當開闢之初，只准外人入內遊覽，中國人是被攆在門外的。刻薄的租界當局，特在各大公園門口掛了一塊「華人與狗，不准入內」的牌示，在不准華人入內的侮辱之下，更有意把華人比作狗類。這實在是歷史上莫大的恥辱。在民國初年，屢經交涉，才算把這有損邦交的牌示摘去，改懸「本園專供外僑遊息之用」的牌子，高等的華人，也得入內遊覽。後來才算完全開放，中外人民一律待遇，均得入園遊覽。

至於上海的私家花園，都是富商所建，多數全是中國人經營，為一人一家的遊樂之所。可是時勢變易，有些私家花園雖還能保持一個「私」字，非親友熟人介紹，不得往遊。而有些花園，因後代的子孫不肖，售券開放，成了營業性質的園囿；有些目光深遠的人，慨然把私園開放，與人同樂，到了現在，私家花園也已大半公開起來了。

今將上海著名的公私園林，分述如次：

公園

市立第一公園

在市中心區國和路橋堍，園北爲市立運動場，園內虬江橫

貫，景色幽美。

市立園林場

在浦東的東溝，是市社會局提倡園藝改良種植的機關，種植

名種的菊花很多。園地廣六十公畝，園內有花房、荷池、茅亭等建築。自浦西往遊的人，可以在北京路外灘水上飯店碼頭乘輪直達。

文廟公園

在南市文廟路，卽上海市立民衆教育館。園內本是孔廟改造而

成。有新建的圖書室和各種展覽室等，是南市市民唯一的遊息場所。

外灘公園

又名黃浦灘公園，在外白渡橋堍，建於前清同治七年（公元一

八六八年）是上海歷史最悠久的一所公園。園內種植各色花木，中央有音樂亭和

竟如一所運動場一般。面有音樂臺，東南有游泳池，東北有打靶場。此外還有網球場、足球場、籃球場等設備，



噴水泉。全園面臨黃浦，每當漲潮的時候，浪花飛濺，很是壯觀，全園佔地一八〇公畝，

樹木蔭翳，夏夜納涼，最爲合宜。園內又有紀念碑二座，一是李鴻章所建的常勝軍紀念碑，一是西僧建築的馬加禮紀念碑。

外 攤 公 園

華人公園 在南蘇州河裏白渡橋的東

首，佔地僅二〇公畝。是租界當局特爲華人所建。園內佈置簡陋，遊人稀少。

虹口公園 在北四川路底，佔地約一六

〇〇公畝，園內多草坪，少樹木，西北部有荷池，東

崑山公園

又稱兒童公園，在虹口的崑山路畔，專為外人設施，園內有茅亭四座，西隅有小屋一所，裏面裝置電扇，供西童夏日納涼之用。成年人及中國兒童均不准入內。

兆豐公園

一名梵王渡公園，又名極司非

爾公園，在滬西愚園路底曹家渡，全園佔地一七五

○公畝。是全市最大的公園。分南北兩部，架旱橋連

通，南部廣野平衍，北部深林幽壑，各饒佳勝。西部附

設動物園，可免費參觀。南部有巨鐘一座，是由山東

路外國墳山瞭望台移來，是上海最古的報火警鐘。

遊園門票每張二角，長年遊覽券每券一元，同時可

遊外灘、虹口、匯山、膠州等各公園。



兆豐公園

匯山公園

在匯山路籍朋路轉角建於一九一一年全園的建築採取荷蘭式，園址為長方形，壘石為山，鑿地為池，雖園址不大，然卻別具風格。



鏡巨的內園公豐兆

膠州公園

在滬西膠州路昌

平路口，建於民國二十四年，全園佔地二八一公畝，草地頗勝，樹木不多，附設兒童遊戲場和小植物園，種植我國的藥用植物。

法國公園

在法租界辣斐德

路環龍路口，又稱顧家宅公園，佔地九〇〇公畝，位居法租界的鬧市和住宅區之間，園內景色，異常幽美。每年七月十四日，是法國國慶紀念日，園內有盛大的慶祝會。

私家花園

豫園

在南市新北門內，前臨方浜路，後靠福佑路，就是俗稱的城隍廟花園。有東西兩園。東園就是內園，以假山著名，有老松一株，是明朝的遺物，俗稱「皮松」。西園是明朝潘允端氏豫園的舊址，有香雪堂、三穗堂、萃秀堂、點春堂等建築，三穗堂後面有假山，結構巧妙，俗稱「大假山」。點春堂有假山三處，每年重九日開放。香雪堂已燬，堂前有「玉玲瓏石」是宋時的遺物。園內商店林立，已變成了一個熱鬧的市場。

也是園

在南市尚文門內的凝和路，園內有湛華堂、回嶠、方壺、釣鰲處、榆龍樹、太乙蓮舟、育德堂、諸來閣等勝跡。現在已由市政府收為公產，改為土地局辦事處，平時也不再開放。

半淞園

在南市高昌廟路，適當滬杭甬路南火車站之東。本來是沈氏別墅，現在已開放為營業花園，門票每張收費二角。進園後循東西兩廊，左右可通，繞荷花

池南行，由九曲小橋過藕香榭，再北行由長廊過羣芳圃，向東便到江上草堂，堂前種玉蘭樹。再過去便是碧梧軒。出西月門，便到又一村，再由水風亭過橋，有一座牌坊突立，上題「雲路」二字，從此可登小邱，遠眺全園景色。再向南行，過橋有買棹處，在江上草堂的東南有杏花村，可以沽酒暢飲。園內有各種茶食點心，供客購食。

九果園 在曹家渡西面，當蘇州河的北岸，俗稱吳家花園。是前清光緒年間，吳文濤氏所造，舊時園內種植果樹九株，故名九果園。園內有環江草堂、鬧江畫舸、蘿補小築、望江樓等勝景。

凡爾登花園 在法租界霞飛路邁爾西愛路轉角。從前是德國總會花園，現在改爲法人俱樂部。

小萬柳堂 在曹家渡，是無錫書畫名家廉南湖和他的夫人桐城吳芝瑛的隱息之所。堂東有帆影洲，堂上有西樓，西樓鈎連處是翦淞閣，堂南是南園，佔地六畝，

周圍環植垂柳數百株，園內有球場，場前編竹爲屋，繁花縈繞，當窗種芭蕉十餘株。西南兩面，有溪流環抱，潮來時可以行舟。自廉南湖逝世後，園產也抵押他人。

六三花園

在閘北江灣路同濟路東，是日本的六三亭主所造，全園的佈置爲日本式，園內豢養猴鹿鴛鴦之類，廣植櫻花數百株，分紅綠白三色，每當春季，櫻花盛開，遊人不絕。

古春園

在曹家渡東的勞勃生路，本來是黃氏園址，後來由顧履柱氏購買，以爲奉母娛樂之所。園門前臨蘇州河，佈置中西合璧，頗饒雅趣。

瓜豆園

在龍華鎮之南，是陸雲僧氏所築，俗稱陸家花園，園內有懷橘廬，種植中西花木。

杜家花園

在浦東高行鎮，是上海聞人杜月笙氏所造的家祠，地域雖不很廣，但是結構陳設，非常精緻。

辛家花園 在新開路麥特赫司脫路口前清光緒年間南京人辛氏所築到宣統年間，爲常州盛氏所買，園內景色，已荒落不堪。

沈家花園 在南市高昌廟路半淞園的旁邊，佔地約六〇〇公畝，前清宣統年間沈志賢氏所造，園內有聽潮樓、留月台、鑑影亭、迎帆閣等勝景。

雨園 在開北江灣路蜀商公所的北面，是鄧雨農氏的別墅，園內建築，完全西式。

春暉別墅 在南市西馬橋北，清光緒年間，陳錦春氏建此園奉母，故名春暉，園址不很大。

南園 在愛文義路赫德路口，是旅滬粵籍富商簡照南氏所建。園內有佛殿、石山、池沼、亭榭等建築，全部已由園主捐贈佛教淨業社。

徐園 在康腦脫路，原名雙清別墅，爲前清徐氏所建，園內有十二景目，佈置

極像半淞園，入內遊覽，須購門票，每張二角。

辰虹園

在靶子路，是廣東人趙姓所建，故又名趙家花園，園林佈置，悉照西式，非有人介紹，不得入遊，但遇婚喜事，可以賃租。

黃家花園

在滬西漕河涇，是上海聞人黃金榮氏的私人花園，內有山水鳥獸樓台寺廟，並有四教廳，陳設尤爲華麗，園主人本「與人同樂」的宗旨，長年開放，任人遊覽，不售門票。

惠家園

在徐家匯西南漕河涇漕河廟的南面，園內有高樓三座，迴廊曲檻，廣植花木，園西是主人惠雨亭的墳墓。

葉家花園

在江灣跑馬廳的旁邊，是已故富商葉澄衷氏的第五子所造，佔地六〇〇公畝，佈置堂皇富麗，是海上私家花園內最美麗時髦的一所，最近已捐給紅十字會，創辦醫院，非病人不能入內。

遂吾廬

在徐家匯路謹記路東，是安徽程氏的別墅，佔地不大，但假山很多。

愛儷園

在靜安寺路哈同路旁，俗稱哈同花園，是旅滬已故英籍猶太富商哈同和他的妻子羅迦陵氏棲居之所，羅氏是中國人。初名麗蕤，故此園名曰「愛儷」，佔地約六百公畝，內部水木清華，建築宏偉，非有人介紹，不得入覽。

麗娃麗姪村

在滬西曹家渡，是上海新闢的營業遊樂花園，村內草坪如茵，

小池紆繞，頗饒詩意。夏季遊人最多，成爲海上消暑的勝地。



八 上海名蹟

上海是一個新進的大都市，所以歷史上的名蹟，遺留得很少。現在還被一般人保留着的，大半是些寺廟祠觀，其次是一些傳說中的古跡，上海人的神權思想很深，不因新潮流而有所改變，因此上海所有的寺廟，都沾染了濃烈的香火氣，成了唯一的歛錢機關。至於歷史上的遺跡，大半都已蕩然無存，有些雖有遺跡可尋，但是够不上佳勝。有些已徒存了一個名目，連形蹟已湮沒了的。好在上海人不在尋幽訪古上下功夫，所以上海的古蹟雖然少，只要寺廟建得巍峩，香火旺盛，於上海人的心願已足。此外含有歷史價值的古跡，在一般人心目中是滿不在乎的。現在將上海市區內的名蹟，分爲古蹟、寺廟和名人冢墓三部，概述如下：

古蹟

黃浦

就是著名的黃浦江，又名春申江，相傳是戰國時楚相春申君黃歇所

鑿。上流受三泖諸水，東流合蘇州河入海。有人說在黃浦江中有六個泉穴，水味很甘

列，如長江中的中冷泉一般。水源自詹家匯東流入上海縣境，過閔行鎮到鄒家寺折而向北，至龍華港，流經東北，縱貫上海市，與蘇州河會合，而東流至西溝，折而北，至界浜，西北至老鶴嘴，再向東北，會長江口流入東海。

滬澗 在上海縣北十里，是松江下流入海處。

湧泉 在靜安寺前的靜安寺路上，一名「天下第六泉」，在昔泉水晝夜沸騰，又稱「海眼」。舊時築有泉亭，現已拆廢，泉水亦將乾涸，徒存一個名稱而已；外人名靜安寺路爲——Bubbling Well Road——，就是取湧泉的意思。

龍華古塔 在龍華寺前，塔凡七級，有梯自底層盤旋而上，每年暮春時節，龍華的桃花盛開，遊人們都前往看桃，登臨龍華塔。此塔相傳是三國時吳大帝孫權所建，東吳奄有了長江下游各地，西起武昌，南至閩越，國家的財力充裕，便建造這座塔。歷四百餘年，到唐時，曾重加修葺，並名塔旁的古刹爲龍華寺。後來黃巢作亂，寺和塔

都燬於兵火，又隔了二百餘年，傳至五代，吳越忠懿王有一次泛舟黃浦，夜泊江中，遠

遠的望見天空中有異光，在龍華塔的

古址閃爍着，就命人重建。

五老峯 在豫園後門左面。五

石礮，非常奇特，相傳是王氏素園中的舊物，石形很像大士、奎宿、寒山、拾得等形狀。



龍華塔

古鳴鶴橋

在上海縣北橋鎮，就是現在的北橋，相傳是晉朝陸機放鶴的地

方。

瓶山

在北橋鎮，相傳晉朝時袁崧在此犒賞三軍，喝完了酒，把酒瓶堆積成

山，故名瓶山。現在遺址尚存，高一丈餘，廣約一畝，山旁建有道院。

虞姬墩

俗名野鷄墩，在上海城西二十五里，當蘇州河的邊岸，相傳是楚霸王項羽的寵姬虞姬的埋骨處，河的南岸有漢姬廟，奉祀虞姬。

築耶城

在上海縣十六保地方，相傳是晉朝袁崧所築，以抵禦孫恩。現在城址已廢，旁有築耶廟，人們都習呼爲袁將軍廟。

文鞏州

從前是黃浦江中的一個州渚，元末只有一丈多廣，後來漸漸堆積，大至數十畝。相傳從前有個王逢和他的門生登州遊玩，恰有許多飛鳴的雉鷄羣集，因命名曰「文鞏州」。現在已和浦岸相接，劃爲民田。

倭子墳墩

在浦東二十二保三十五圖何家衝的南面，相傳是倭寇的埋骨處。

寺廟

龍華寺

在上海城西十八里的龍華鎮，相傳是三國吳赤烏十年始建。清朝

同治年間，建大悲閣，頂藏佛經。光緒年間又新建大雄寶殿、金剛殿、三聖殿、彌勒殿、伽藍殿、觀音殿、祖師殿、地藏殿、五百羅漢堂等。民國十年時，又重加修葺。寺內有龍華塔，又有二井，名曰「龍井」。寺的附近一帶，鄉人都以種桃爲業，每年春季，桃花盛放，遊人也最多。



靜安寺

人也最多。

靜安寺

在靜安寺路的極西

端，最初建在滬濱，名叫重玄寺，宋朝嘉定年間，方始遷到現在的地址。元明以來，屢加修葺，清乾隆中重修，寺前有湧泉，寺內香火很盛，每年陰曆的四月初

八日，是釋迦牟尼佛的誕日，進香的人更多，附近一帶，都成爲臨時市集，很是熱鬧。

留雲禪寺

就是海潮寺，在小南門外的陸家浜，清光緒二年，浙僧顯振創建，

最初僅有茅屋五椽，稱爲海潮寺下院，後來他的徒弟密通，購地興建，領取藏經，便改名曰留雲禪寺。

城隍廟

在南市城北，就是上海的邑廟，舊日稱爲金山廟，建自明末永樂年



橋曲九內廟隍城

間，奉祀漢大將博陸侯霍光。後來知縣張守約改建爲城隍廟，現在大殿上仍供霍光像，後進才是城隍的殿屋；城隍神是元時的待制秦裕伯，因爲有功德於民，所以立廟奉祀。廟址毗連豫園，百貨雜陳，

攤肆羅列，和南京的夫子廟，北平的天橋一般，同爲大衆化的人民市場。廟旁有一個大池，池上建九曲橋，池內養魚，每逢假日，遊人最多。

下海廟 亦稱夏海廟，在昆明路茂海路口，建於前清乾隆年間，嘉慶時重修，咸豐時重加拓展，香火很盛。

保安司徒廟 在南京路中市，俗稱紅廟，每逢陰曆的初一和十五，香火最盛。

壽聖庵 在貴州路北京路口，始建於清朝咸豐年間，同治光緒兩朝都加增拓，現在改爲湖社。

白雲庵 在西門外的方斜路，光緒八年時，道士徐至成募化建立，名曰雷祖殿，十四年時遵照京師白雲觀例，定爲十方叢林，築藏經閣，光緒十六年，又加建三清觀。

大境廟 在城內大境路，前清道光二十七年所造，又稱月下老人廟，專司人事婚事，上海人都爲婚姻的休咎前去求神叩問。

天后宮 在蘇州河北河南路口，清光緒九年建，宮前有戲樓，東西有看樓，現

在已改爲市立小學，前面便是市商會。

徐文定祠

在南市大南門內大卿坊大街，明崇禎時所建，奉祀禮部尚書兼文淵閣大學士文定公徐光啓。徐光啓號子先，上海人，明萬曆時爲進士，從意大利人利瑪竇學習天文、曆算、火器，著作有農政全書、崇禎曆書等百數十卷。對於中國科學上有很多貢獻。

李公祠

在徐家匯路，奉祀前清文華殿大學士李鴻章氏，清光緒二十七年興建，祠內棟宇宏麗，有園林的幽勝。

名人冢墓

宋四姓墓

所謂四姓墓，就是宋朝張、沈、瞿、趙四姓的公墓。在龍華鎮，離張家浜半里路。當宋高宗南渡時，張、沈、瞿、趙四姓由嚴陵遷居到上海高昌里的張家浜；這四姓仗義結伴，誓同生死，五百年來團結如初，死後各家人都公葬在一起，因有義墳

的稱謂。

鄒容墓 鄒容是清末倡言革命的義士，和章太炎同時被捕入獄，後來庾死在西牢裏，他的友人便替他卜葬在華漕鎮西。

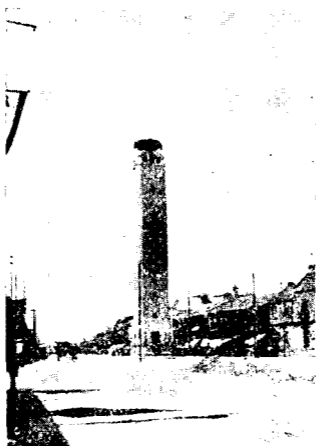
楊斯盛墓 在六里橋浦東中學內，楊氏在上海關埠之初，以泥水匠起家，致成鉅富，他鑒於國人不識字的痛苦，毅然毀家興學，獨資創辦浦東中學。死後，清政府賜以鹽運使的名銜。

五卅烈士墓 這是民國十四年五月卅日在南京路上被英人鎗殺的幾位青年學生的公墓，墓址在閘北寶興路北，墓前有石碑大書「來者勿忘」四字，每年五月卅日，市政府及各界均派員致祭。

蕭特義士墓 這是一位美國青年飛機師的墳墓，當一二八戰爭開始的時候，日軍全力侵滬，戰事很猛烈，蕭特氏目覩日軍的暴行，便毅然的駕機加入我方參

戰，在蘇州附近被日機包圍，中彈殞命，國人感其義烈，因公葬在虹橋路。

無名英雄墓 在廟行鎮的泗漕廟旁，為紀念一二八國殤士卒而建，墓址佔地五十餘畝，作寶劍式，每年一月二十八日，各界都前去致祭。



陳英士紀念塔

此外，在上海還有許多紀念碑

誌，以及名人的銅像，碑塔著名的有陳英士紀念塔，在南市中華路上，高八十尺，民國十九年十一月三日落成，是蔣中正、黃郛、張羣等為紀念革命先烈陳英士而建。外灘的歐戰和

平紀念碑，為歐戰後紀念世界和平而建。開北寶山路上的警察紀念碑，市商會內的四童子軍紀念碑，都是一二八戰後的新建築。名人的銅像以外灘一帶最多，都是紀

念開創上海的許多功人的。

九 上海社會觀察

上海的社會組織是複雜的，上海的社會發展是畸形的，在上海社會裏，各色人等，如要人，富商，官僚，政客，聞人，小市民，職業生活者，小工，苦力，以致盜匪，流氓，癮三，組成了上海社會極端畸形，和社會現象的極端不平等。

貧富階級的懸殊，生活享受的苦樂不勻，因以造成上海社會特殊的紛擾與繁雜。從表面上看去，上海好像是一派繁榮富足的景像，高大的洋樓，在年內不斷的自屋頂伸矗起來，各大市街中，往來着那些擁擠的人羣，各大商店的櫥窗裏，陳列着各色新奇的貨物，以招徠顧客們的光顧。人與人之間的關係，也格外紛繁，生活在上海社會中，好像有一根巨大的鞭，在策動着各色人們的前進。而上海社會的物質程度，也好像一個飛駛的巨輪般，在邁力向進步的路上前駛，從這樣看來，上海非特是繁榮富足，而且竟像在高度的進步狀態中似的。

但是我們試以另一種冷靜的眼光，對於目前的社會情形作一理解，那末便可

以明白，這表面的繁榮進步，都是代表上海社會劇烈競爭的成績表現。上海社會內的人與物，無時無刻不在營着劇烈的競爭生活，高大的建築物的產生，也是競爭中自爲標榜的一種手段；商業上的各種宣傳，美麗的窗飾和滿街的大減價，都想競爭些顧客光臨。而人與人之間的往來頻繁，正是爲了各人的生活，而互相利用，甚而互相衝突，所以整個的上海社會，是在劇烈的鬥爭狀態中；說得過分一點，簡直是一種爭奪。整個的上海社會，顯示着一種人與人爭奪的行爲，爭奪的手段各有不同，有些擺闊自己的場面，有的用花言巧語或巧妙的宣傳品來引人入勾，有些標榜着互助來逞一己利用之私，有些簡直明目張膽的實行劫掠與搶奪，上海市內沒有一天沒有搶奪案盜案發生，平心而論，這也不過是上海社會鬥爭生活中的一種手段，來滿足他一己的欲求而已。

上海社會的這種鬥爭現象，完全是基於生活和經濟，明白的說，完全是爲了錢，

上海是一個物質生活極度發展的都市，一切的享受，均以錢爲本位，毫無通融的餘地。因此大家都想在錢的獲得上下功夫，想盡方法去獲取人家的錢，以爲己有。富人們終天想保持他已往的富有，甚或想聚斂得更多一些，於是將巨款存放銀行，或投資企業，都想賺進一點。窮人們爲了生活而奔忙，都想在這大社會裏去剝取一己或一家的生活費用。金錢的獲取，成了上海社會內各色人等的唯一目標，於是社會的劫奪行爲，也從此紛繁了。有錢的富紳，想從大眾的頭上榨迫得更富有一點，同時却還要提防人家的綁架；無錢的窮人，想用勞力去剝取一點餘潤以維持生活，意志薄弱的人便去做綁架搶劫的勾當，這「金錢」一方面使上海社會的物質建設一天一天的進化；但同時，把上海社會的精神道德，日形退化了。

以金錢爲本位，以競爭爲手段的上海社會，當然發生了不少的病態，我們概括的說起來，上海社會的病態便是「虛榮」「自私」和「欺詐」。

所謂「虛榮」即上海人士所謂的漂亮，這漂亮二字的注解，可以分成兩方面：一種是形式的漂亮，一種是行爲的漂亮，形式的漂亮，便是注重穿戴，把全身裝飾得很漂亮，以博得他人的贊美與歡心，尤以女子爲重。行爲的漂亮，包括言語行動，以及對人的態度，處處要脫去低賤的樣子，說話舉動，都要「寫意相」，處處都要以富有的態度自居。這種虛榮的習氣，差不多迷住了每個上海人的心，以致大家都「好高騖遠」，不切實際，專從外表上下功夫。

再說「自私」，上海社會中，人與人之間，缺少真實的聯絡，處處地方都想逞自己的私慾。在內地社會的居民，雖然也都抱着「各人自掃門前雪」的觀念，但決沒有上海社會的這般濃烈。在此，我們可以舉最明顯的幾種事實來講。鄰居照例講起來，是極親密的，有事互相呼應，比疏遠的親戚要好上幾倍，可是上海的鄰居就不然，非但是左右鄰居，各不相識，就是同居在一個屋子的，也很少過往聯絡，抱定爾爲爾，

我爲我的主意，如果鄰居發生了什麼事變，大家都是袖手旁觀的不加援助。甚至還要從旁加以摧殘。上海一般人的對於救濟和捐助這件事，也是極吝嗇的，如要爲救濟一批災難的人，或興建一件公益事業，想捐大家幾個錢，是極困難的，但上海各寺廟的香火，卻是極端旺盛，對於神明的施捨，是不吝嗇的，他們企求神明的保佑，使他的事業更發展，賺更多的錢，這又是一種極端的自私表現。此外如向人問路，借用東西，都會遭人的白眼相向，在在是表示上海社會的只圖自己便利，不與他人便利的自私習氣。

「欺詐」也是上海社會的通病，我們只要一翻開上海報紙，在社會新聞欄內，便會發現很多的欺詐案件，用各種不同的手段，去欺詐對方的錢財。再遍覽一下報上的廣告，雖然有很多是真實的廣告，但大多數都是虛偽的宣傳。甚而捏造許多事實，以宣傳一種商品的價值，讀者信以爲真，化錢去購買，結果才知上了當，諸如此類

的事，不一而足。此外如商店的大拍賣，有意把價錢標榜得出人意料的低賤，虛張聲勢的裝作關店的模樣，以迎合人羣的心理，前去購買，也是一種營業上欺詐的手段。更有廣設了各種聲色犬馬的騙局，勾引人們去上當，意志較爲薄弱的人，無有不墮其勾中的。這全因上海人與人間，缺少一種真情，因此欺詐的事情便層出不窮的發生了。

此外如「浮滑」「輕薄」「虛僞」幾乎都成了上海社會的一般現象，無怪一個異鄉人走進上海的圈子裏來，處處要提防三分。上海社會雖有如許病態，這病態完全是基於社會經濟的競爭現象而發生的。但上海物質上的進步，也胥賴於此，我們可以說，上海市的繁榮所以如此神速，物質建設所以如此超越時代而前進，一部份也是這社會鬥爭現象所生的效果。「物競天擇」已成了進化論上不易的定例，上海的進化，完全發動於這個「競」字，上海的社會便是一個競爭的世界，生存

在這個社會裏，你不向上掙扎，便會被大家擠出來的。

在這劇烈的鬥爭中，上海社會還充滿了賭博的方式，大家都存着僥倖的想頭，想一舉成名，想一舉致富，因此上海社會上種種賭博方式的企業，也便產生了。如各種交易所的勃興，金業證券的買賣，都是一種含有賭博性的事業，而上海人們，卻趨之若鶩，都想僥倖的想從這種競爭中抬起頭來。此外真性的賭博事業，如回力球場，賽馬，跑狗等，真是不勝枚舉，竟可說是中國的「蒙的卡羅 Monte Carlo」城。

以上是消極方面的上海社會觀察，我們若從積極的事業方面來着眼，那末上海社會對於全國和人類的貢獻，確是不小。

上海是工商業的總薈，全國的各種商品，差不多十分之八九自上海製造，同時這些商品，又運銷到海外各國去，以挽回國際貿易上的漏卮。而海外各國的商品，又以上海為總機關，分銷到全國各地去。因此，上海的工商業機關，比任何各地來得衆

多，而種類也是特別的複雜，下面是上海工商業的分類與近況概略：

(A) 主要工業的現況

(1) 紡織工業——工人總數約在十四萬名以上，有華商二十八家，日商三十家，英商四家，華廠總資本約四千萬，日廠總資本約一萬五千萬，英商總資本約八百五十萬元，出產設備，華廠遠不如外廠，近年來華廠大有被日商併吞之勢。

(2) 機器金屬製品業——工人總數約一萬一千人，本業大別可分為機器與電器兩門，全市從事機器製造及修理者，約四五百家。製罐者約二十餘家，製燈時鐘五金器具各不滿十家，電筒製造業約二十餘家，電池、電料、電機、無線電均不滿十家。

(3) 飲食烟草業——全市有飲食烟草廠一百七十八家，香烟廠最多，約占百分之二十二強，華廠總資本約三千萬元，外廠總資本約二萬萬元，工人總數約二

萬一千人。

(4) 化學工業——共有工廠約百餘家，總資本約一千三百萬元，工人總數約七千名，以製皂製燭製化妝品等最為發達。

(5) 造紙印刷業——計有工廠約一百五十家，總資本約三千二百萬元，工人總數約八千人。印刷業以日報及書籍佔重要位置。

(B) 主要商業的現況

(1) 金融業——全市有錢莊五十餘家，銀行總分行二十餘家，支行辦事處六十餘家。

(2) 交易所——全市計有金業、雜糧、油餅、證券物品、麵粉、銀行票據、紗布等交易所七家。

(3) 保險業——全市共有一百餘家，資本自數十萬至三百萬，華商公司資本

總額約三千萬元保費的收入每年約六百萬元洋商每年收入約三千五百萬元

(4) 百貨業——有最大之百貨公司十餘家。

(5) 煙兌業——本業在全市最爲發達，總數不下二三千家，以經營煙紙兌換及兼售航空獎券爲主。

(6) 南北貨業——全市約計三四百家，資本約自三五千元至二三萬元。

(7) 米糧業——全市總數約一千數百家，資本均在三五千元左右。

(8) 中西藥業——中國藥材號總數約二百餘家，資本自一萬元至十萬元。西藥業較大者有十餘家，資本自十萬元至二百萬元不等。

以上是工商業的大概情形，不過是一些擇要的簡略記載。工商業是上海社會的骨幹，可是近年來，都蒙受不景氣的影響，各業都漸趨衰落，如銀行的倒閉，工廠的停歇，商店的關門，近年來已是「司空見慣」的事。這工商業的極度衰落，造成了上

海社會基礎的日趨動搖，日趨於不安定。所以怎樣去挽救這不景氣的狂瀾，興復工商業，以安定上海社會秩序，實是今後上海的唯一要圖。

十 上海生活

衣、食、住、行、娛樂，是人生的五大要事，生活在上海的人們，便終天終年在這五件大事上打算。想生活得更舒服一點，想享樂得更長久一點。上海全市的居民，據民國二十三年上海市公安局發表的人口調查，共有三百三十六萬二千八百三十六人。現在當然不止此數。這三百餘萬人每天在上海生活線上掙扎着，營着各式不同的生活。

我們可以把上海的生活，分成七種典型。

第一、是要人的生活：政治要人們都歡喜在上海租界區內購置一個寓邸，以便在公餘之暇來一度享樂的生活。那些寓邸，大多是設置在公共租界或法租界的最清靜幽勝處，稱爲「X公館」，建築當然富麗堂皇，內部的佈置，極尙豪華。要人們的出入，有自備的汽車，衛士隨身保護着。他們如果在公餘偶度的到上海來時，一定有許多當地的政治要員來作種種的拜會，互相宴答，有時興緻來時，索性來個園遊會，

邀集當地各要人和要人夫人，來同樂一下。如果遇到政治有什麼變動時，這上海的寓邸，往往是做他們「高蹈」或「出山」的大本營。

要人的生活，雖在公餘時也是很煩忙的，除了公務上許多同僚日常的拜會外，更有新聞記者和訪員的前往晉謁，探詢時局的消息和個人的感想，有時是記者們趕去探詢的，有時是要人們召集記者去談話的，這種應酬，也是不勝麻煩。何況上海是要人出入的重要碼頭，歡迎歡送的酬酢，也是日常所免不了的，至於要放些閑情逸緻，到上海各遊樂場所去逛逛，那倒是很難得的。

第二是富紳的生活：這裏所謂富紳，是包括富商和聞人而言，富商有自內地遷居來的，有的是在上海新近發跡起來的。聞人是在上海市面上最響亮的人物，他們各有各的潛勢力，這班富商聞人的生活，那是極盡享樂與舒適。他們的居處不用說是廣大的第宅，巍峨的洋樓，陳設着珍貴的用品，呼奴喚婢，威風異常。出門時坐着自

備的汽車，有保鏢隨身保護着。室內盡是嬌妻美妾，以供聲色的享樂。他們每天的日常功課，便是修飾，打牌，到大規模的遊樂場如回力球場，跑狗場等地去狂博。女子大多出入於大百貨公司之門，挑選最華貴的衣料或飾物。

聞人們的生活比起富商來要複雜得多，有錢的富商們，完全只要使一己的慾望獲得滿足，對於生活便算得到了安慰。聞人們除了處理一己的私生活外，還要參加社會上的各種集團生活，他們要去領導人家，從事各種社會活動，一件社會事業的贊助，要他們列名；一件重要案件的決議，要他們發表意見，此外如公益事業，救災捐款，獎券開獎，都非他們到場辦理不可，所以聞人們的生活，在華貴中還是十分煩忙。

第三、是高等華人的生活：這裏所謂高等華人，是憑藉了外國人的勢力而過着優越生活的人。他們有些是大洋行的買辦，有些是外國人機關內的高等雇員，每月都有豐厚的薪金收入，做他們優裕生活的費用。他們平時耳目所沾染的，便是一些

歐美的氣味，因此，他們的生活都充分的歐美化起來。他們住的一定是華美的洋房，縱然自己置辦不起，也一定要租賃這種完全歐化的住宅。他們穿的，一定是挺括的西裝，出入也有汽車代步，但大半不用汽車夫，而由自己駕駛的。他們每天除一定的時間處理公務外，此外便可縱情於享樂，不過他們的思想程度較高，意識和趣味也高尚得多，他們的業餘生活，便是出入於大電影院、大酒樓或大舞場。在星期或假日，還會攜着合家大小，作一次短程的旅行，到附近的名勝區域去遊玩一天，以調劑身心的健康。因此，他們的生活，是高貴而較有秩序的。

第四、是小市民的生活：小市民是代表着上海的小資產階級，他們有相當的財力，在上海市內營着比較優裕的生活。他們想享樂，但又怕化錢，物質享受的慾望，永久不能使他們滿足，因此他們的生活，常常會感到矛盾與苦痛。

他們的生活趣味較低，日常生活如衣食兩項，都相當的講究，每天大部分的時間

間，消磨在打牌、宴樂、看戲等事。他們留心報上的京戲廣告，喜歡看佈景偉大內容神怪的戲文。男人們有時也喜歡涉足跳舞場或妓院，以及各種低級趣味的遊戲場中。女人也喜歡在衣飾上較量，他們醉心於奢華，有時因為慾望的不滿足而痛苦，這一類人，他們對於生活的享樂，常常感到不滿足，因此精神上的痛苦，也佔有了他們生活的大部分。

第五、是一般從業員的生活：這是上海市民內最普遍的生活，從業員指商店工廠機關的職員而說，因了他們每月收入的不同，所以生活的狀況也各異。大體說來，是「清苦滿足」四字。因為他們的生活，往往與勞力的辛苦成正比。他們每月有一定的收益，但也有一定的支出，因此生活的費用，總是處處在「經濟」二字上打算。每天大部分的時間在工作中，餘閑的時候，他們便是逛逛馬路，看看友人，有好的電影片也不肯放過的，一定要去看一次。衣食兩項，都因地制宜，不甚講究。因為上海的

各商店機關都不供住宿的，所以他們的居家，都在衙衢式的市房內，也很精緻，日常生活縱然說不上舒適，但是够稱得起「安樂」，因為他們對於物質的享受是很知足的。

第六是貧苦大眾的生活：這些人擔負了上海社會最下層的工作，如車夫、苦力、清道夫、檢垃圾的。他們的生活是十分的艱苦，用最苦最低賤的勞力，來圖一己或一家的溫飽。他們大半是異鄉逃荒出來的災民，在閘北一帶建起茅草的蓬戶，男人們以拉車搬運爲主要職業，小孩們到各衙衢內去檢垃圾，或到大工廠裏去做童工，年老的人，甚至匍匐在街頭行乞。

每天所得的是十分有限，而生活的巨輪常常緊壓着他們，他們只得吃人家剩下來食物，穿人家遺棄的衣服，住在黑暗的低濕的草房內，動輒起火，還有生命的危險。

第七、便是流浪人的生活：流浪人是指失業或無業的遊民而言的。上海市內營這種生活的人很多，他們居無定處，食無定時，生活絕端的不安定。失業的流浪人，往往以向親戚朋友熟人借貸過活，一旦找到了職業，便可過安定的生活。至於無業的遊民，他們因為沒有職業，便去做流氓，索詐，搶竊，求乞等的勾當，有錢時他們會盡量的享樂，總不肯存儲一點，作日後的費用，沒錢時連天的挨餓受凍，也屬無妨。最低級的流浪人，他們的日常生活够可憐的，他們蓬首垢面的在街頭躑躅，他們的飯食，完全是由市內的送飯司務供給，他們專以乞取剩餘的飯菜來飽腹。晚上便東倒西歪的橫躺在人行道上或衚衕口，常常受巡警們無情的木棍和腿的踢擊，如果兼有竊賊行爲的，監牢便成了他們常去的住所。這些人，上海人統稱之曰「癩三」。這是指成人而言。至於流浪的兒童，便稱爲「小癩三」，他們在大橋邊挽拉經過的車輛，向乘客乞取數枚銅元，晚上也是住馬路和衚衕的角隅，常常被巡警們追逐，好像驅逐

一羣野狗一般。這些流浪人的發生，完全由於上海社會組織的不健全，而找不到工作做，實在是一個最大原因。

以上是上海人生活的一個概述。我們若從生活的本體來觀察上海的生活，那末又可以分衣、食、住、行、娛樂五項來說：

衣——這是上海人生活中的一件大事，吃和住不妨將就一點，但穿衣卻決不馬虎，非漂亮不可。男人的衣服尚有一定的格式，中裝和西裝都普遍的流行，沒有多大改變。只有女人的衣服卻是日新月異，變化萬端；不但去年的衣服，今年落伍了，就是上半年的衣服，一到下半年便不合用了。電影明星有他們的新花樣，舞女也有他們的新式樣，外國的時髦女人又是一派，翻來翻去，花樣越翻越奇，上海市內儘有不少的染織廠家，在把衣料的花式翻新，儘有不少的時裝公司，在把衣服的式樣翻新，每當一種新裝一出，立即打動了每個少女的心，急如星火的羣起模倣。但一件新裝

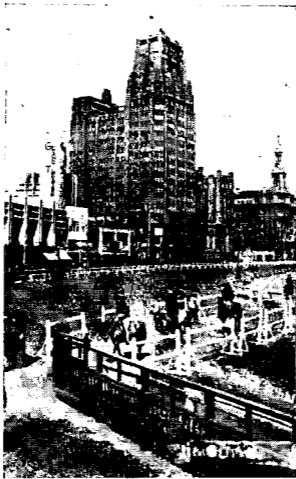
穿不上幾次，更新的花樣又來了，又只得擱下舊裝，另置新衣了。每一個女郎終年都在衣服上打算，沒有錢的人，往往由此煩惱。

上海人的衣飾，又往往是全國各地衣飾的標準，在上海所公認為時髦的衣飾，一時便能風行至全國各大埠。所以上海竟成了中國的巴黎城一般。而各大衣料廠時裝公司，爲了他們的營業，把衣式越翻越多，而許多所謂時髦女子，就做了他們的活動廣告和義務宣傳，這也是上海生活中特有的現象。

食——上海五方雜處，各種菜館飲食店，應有盡有，中菜館有北平菜、天津菜、揚

州菜、鎮江菜、四川菜、粵菜、南京菜、無錫菜、徽菜、寧波菜、杭州菜等，就中以京菜川菜粵菜最爲盛行。著名的京菜館有會賓樓、同興樓、致美樓等，著名的川菜館有陶樂春、成渝川菜館、古益軒等，著名的粵菜館有大三元、新新酒樓、味雅、杏花樓等。京菜以調味得宜勝，川菜以味濃酸辣勝，粵菜以清潔精雅勝，各有千秋。至於素食的最佳者，有功

德林和覺林兩家。西菜以華懋、禮查、沙利文各大飯店做得最好，純粹是外國口味，中國式的西菜館如一枝香、大西洋、太平洋、新利查、鄧脫摩、晉隆等飯店，都做得很好，適合國人口味。此外如點心店和咖啡店，到處都有。點心店以新雅與冠生園最著名。



店飯大際國——館旅的貴華最海上
(廳馬跑是面下院戲影明光大是左其)

租金要三十元至六十元，自來水巡捕捐電燈費等，尚不在內。每月有百餘元收入的兩口之家，只好租住一間前樓，也得月費二十元至三十元的租金。更下一點的，只好

住——土地是上海最大的

問題，尤其是租界裏面，簡直寸土皆金，如南京路外灘的地價，每畝達三十餘萬兩。所以上海人的生活，衣食兩項，儘管佔便宜，居住卻大感困難，一樓一底的房子，每月

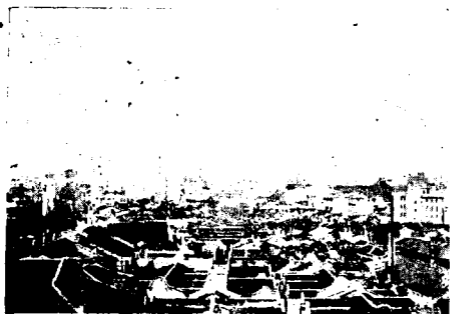
住亭子間，冬冷夏熱，其苦可想，然一月亦非八元至十元莫辦。公共住所，則有旅館公寓，上海的旅館業總計不下四百餘家，規模最大的如國際大飯店、新亞酒店等，都是

最高尚華貴的旅館，每天房金，動輒三四十元，此外

外國旅館如華懋、禮查等飯店，寄寓者多係外人，價值也奇昂。公寓以法租界內設立得最多，租金按月計算，是適於暫時居住的。

行——上海人的行，最稱便利，汽車電車，密佈

全市，一出里衙數步，便可乘坐，而且取價既廉，行程又迅速，所以上海人出門，總以乘坐電車汽車代步。有錢的人，有自備汽車，欲東則東，欲西則西，更爲便



(屋房衙衙)——宅住的人通普海上

利。就是公共的汽車電車不能逕達的地方，便有各汽車公司的小汽車可供乘坐，論

時間，每小時三元，論行程，在市區範圍內每一次一元，另賞給車夫一些酒資。上海有許多專為受僱的汽車公司，規模最大者，如祥生、雲飛，支行密佈全市，叫車時只須一個電話，車就立即駛來，真是便利非常。

上海街道上，因有如許汽車往來，所以行人們在步行的時候，不得不時時提防，尤其要注意十字路口的紅綠燈，否則飛駛的車輛，會把你撞倒或壓死，隨地都可遭殺身之禍，這是不可不當心的。

娛樂——上海娛樂的種類繁多。大別之，可分為電影院、遊戲場、京戲館、跳舞場，以及含有地方色彩的戲院。全市的電影院，大小不下四十餘家，最著名的有大光明、南京國泰、大上海等數家，設備裝璜，可稱為第一流。遊戲場如大世界、新新、屋頂花園、永安天韻樓、先施樂園、大新遊樂場、上海新世界、福安遊藝場等，每晚都滿堆着遊人，這是低級趣味很重的遊樂場所。京戲館以唱做神怪戲劇為多，羣以佈景機關和號

召，已失京劇原來的藝術，著名的如大舞台、天蟾舞台、更新舞台、三星舞台等等。跳舞



三公司屋頂遊樂場

場更是近年上海最風行的一種設備，年青人尤喜涉足，以消度一長夜。最高尚而偉大的有百樂門一家。此外如大滬、維也納、聖愛娜、大東、大華等，均各羅致了妖豔的舞女，以供舞客片刻的消魂。地方色彩的戲館有

廣東戲，北方的蹦蹦戲，四明文戲，四川戲等等，以專供各地方的旅滬人士前去遊觀。

此外如跑狗賽馬打彈子游泳等，也是上海人們很普遍的娛樂，至於無線電播音，在上海差不多家家戶戶都有無線電的裝置，洋洋之聲，終天不絕。

總之，上海的生活是異常複雜的，生活在上海的人們，終天終年在喧鬧煩雜中

混。如果要以健康的立場來說，上海的生活是於人體有損的，大多數的上海人，除了享受每天喧煩的生活外，還沒有充足的陽光，新鮮的空氣來補足他生活的消費。因此上海人大都懷着一張蒼白的臉，這也可說是上海生活上的一大危機。

981.101

2110