

5
孚城上將軍鑒定

機
函
槍
實
施

福山李成霖校訂

上海图书馆藏书

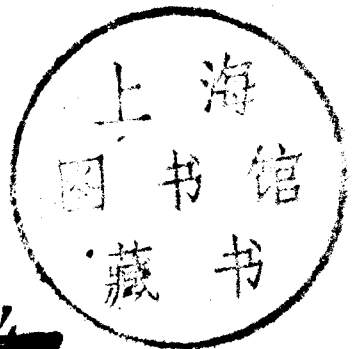


A541 212 0016 8277B

郝赤著

貧
施
部

武學書局出版



1520614

機關槍運用全書

實施部

例言

一、本書係駐防龍南縣

贛粵毗連

教練機關槍時野外演習之記錄因該連

官兵不知機關槍之用法故就地設各種情況時詳述相應之處置

一、本書之主旨在訓練不知運用機關槍者俾知機關槍之用法故設各種情況而詳述處置之一例其各種處置僅述其當然而未詳其所以然以免陷於繁瑣不易記憶之弊

一、凡設各種情況應爲之處置其有不得不序明理由及其利害者本書亦必詳述無遺

一、機關機非獨立作戰之兵種故每想定中均以混成團爲其基幹

一、閱本書者須參觀戰術工作射擊等部因詳於他部者本部皆不贅言詳於本部者他部亦未備載

一、本書不過就赤個人之意見而定其淺陋荒謬之處自多尙祈武學方家不吝斧政寔爲感幸

永修郝赤謹志

機關槍運用全書

實施部 目錄

總論

第一篇 行軍

支隊之編組

編制之概要

行軍前官長之準備

行軍前槍長之準備

行軍前槍兵之準備

行軍前馭手之準備

行軍開始

機關槍實施 目錄

出發前連長之訓示

出發前團長之訓示

支隊長出發命令

連長於出發時之處置

行軍間之位置

行軍間槍長之注意

橋梁之修理

行軍之長徑

小休息時官長之處置

小休息時槍長之任務

軍橋之構造

軍橋之通過

補助渡河法

門橋之搭載

舟筏之搭載

第二篇 宿營

支隊長宿營命令

連長受令後之處置

設營隊之編成

設營隊之携帶物

宿營地偵察之注意

機關槍設營隊之注意

舍營司令官命令

軍醫及軍需之通報

設營隊之報告

連長得命令報告後之處置

幹部到着宿舍時之處置

整理馬匹之順序

舍營勤務統系

舍營值日官通報

連長得通報後之處置

宿舍長之任務

領取命令之人員

宿營後支隊長關於明日之命令

連長奉令後之處置

第三篇 戰鬪 遇戰

前兵遇敵時支隊之命令

前兵遇敵時機關槍連之處置

聯絡兵之動作

戰鬪開始時支隊長命令

偵探報告

連排長之處置

地形偵探

警戒偵探

前衛司令官與機關槍排之命令

排長奉命後之處置

偵察陣地

本隊開戰時機關槍連之處置

戰鬥偵探之報告

排長獨立戰鬥時之處置

射擊之口令及其法則

決戰時連長之處置

選定陣地及進入陣地

援助衝鋒

補充彈藥

戰勝後之處置

戰場上傷者之處置

戰鬪後之要報

機關槍連戰鬪要報

第四篇 攻擊(攻防禦陣地)即趨戰

支隊長攻擊命令

攻擊準備時之機關槍連

攻擊時機關槍連之分割

排長獨斷之處置

傳令兵之注意

槍長之處置

彈藥班長之處置

第二排之處置

機關槍連援助攻擊

機關槍各排之處置

獲勝時各排之處置

決戰時之機關槍隊

第五篇 退却

支隊長退却命令

收容隊之編組

機關槍連之處置

選定收容陣地

各部隊之退却

機關槍掩護退却

機關槍之退却

收容隊機關槍射擊開始

射擊時之注意

退路偵探之處置

後衛命令

機關槍掩護礮兵退却

派警戒偵探時之注意

選定後衛陣地應注意之件

排長偵察陣地之處置

後衛機關槍之退却

第六篇 防禦攻勢

支隊防禦命令

機關槍連之處置

攻勢防禦陣地之性能

攻勢地帶之要求

守勢地帶之要求

判斷陣地之順序

機關槍陣地之注意

機關槍連之設施

機關槍停止之位置

機關槍射擊開始

轉移攻勢之時機

酣戰時之機關槍

轉移攻勢之命令

機關槍援助反攻

反攻接近時之機關槍

決勝時之機關槍

第七篇 防禦持久

持久防禦之命令

機關槍連之處置

工作班之區分

經始時之顧慮

掩蔽部之設置

防備雨水之設施

積土及被覆之要領

掩蔽部之設備

領取給養

架設電話

電話架設班之編組

架設班分担之任務

架設時之注意

設偽工事

設僞工事之要領

築設炊爨場

炊爨場之種類

陣地附近之宿營

幕舍之建設

廁所之位置及構築法

馬匹之休養

機關槍之警備

道路偵探之誘導法

夜間工事之注意

夜間工事須特別注意之件

夜間瞄準法

決戰防禦與持久防禦之異點

第八篇 追擊

支隊長追擊命令

追擊隊長之處置

追擊隊之機關槍

追擊可獲之利益

軍隊區分之要旨

追擊時必要之處置

機關槍之陣地及射擊

機關槍變換陣地

機關槍之追擊

機關槍陣地之注意

追擊戰鬥之要旨

戰鬥報告應記之事項

機關槍實施 目錄

機關槍運用全書

實施部

永修郝赤著

總論

以平日之所學應用於野外其動作處置雖應本乎原則然運用之巧拙究視乎其人也軍事格言有云讀兵書則置身於寔戰臨寔戰則留意於兵書本乎此旨學用一致庶幾爲不可勝之將矣

第一篇 行軍

想定

有擊攘連平方向敵人之任務東軍支隊十二月二十日午前九時受命集合於龍南南關外之大空地
〔支隊之編組〕

支隊長上校某

步兵第一團

機關槍一連

騎兵一排

山礮兵一連

工兵一排

衛生隊半部

〔編制之概要〕

步兵每團三營每營四連每連三排每排三班騎兵每排四班山礮兵每連三排每排礮兩門工兵每排三班機關槍每連三排每排槍兩門彈藥排由司務長指揮之

大小行李每配屬於步兵營或獨立連

小行李則有副馬衛生材料預備彈藥工作器具等

大行李則有官長行李公用行李炊具糧秣預備蹄鐵預備被服等

戰備行軍小行李在所屬各隊之後尾隨進大行李在戰鬪部隊之後方若干距離行進

衛生隊由担架連與所要之軍醫組成開設裹傷處

〔行軍前官長之處置〕

連長至團長處受領必要之指示回連詳細籌備一切並下如左之命令

連命令

十二月十九日午後一時
於龍南城內廖祠

一本連屬於東軍支隊明日上午九時在龍南南關外大空地集合

以擊攘連平方向敵人之任務

二明日日課時間如左

午前四時起床

午前四時二十分早餐

午前五時二十分馬廠集合準理馬匹

午前六時五十分槍廠集合檢查槍械及馱載

三攜帶槍械器具本日午後三時由第一排長規定分給

糧秣服裝本日午後四時由第二排長帶領取給

傳達法

連長上尉某

先集合現在人員由司務長口達示以各件之注意並令各槍長詳告各兵

連長下命令之後與各排長協定攜帶必要之物件其餘留存之物須開

具清單並令各官兵將私有物件列單由司務長查點後交司書集成一冊以備查核並派定必要之留守士兵連品物清冊點交本團留守長接收

指示槍長槍兵及馭手等行細密之準備

點驗攜帶之彈藥

〔槍長之處置〕

槍長遵照長官意旨監視本槍之槍兵馭手等對於裝械施行緜密之準備將公私物品開具詳細清單零件箱蓋內貼以零件名數單並督率部下清理裝具沐浴身體足爪指甲務使剪齊新發之靴鞋布襪草鞋等卽令穿著如有不適用者使之交互試用

各兵所攜帶之裝械均令各繫名札但不准以姓名直接雕刻或寫於兵

器之上

〔槍兵之注意〕

各槍兵領取槍械後即施行細密檢查並塗以適當之油凡駐鏈革條及各動部宜細心視察倘有弱點即須修理

管零件箱者將各小零件包以布片縛以麻線以防散失並將零件名數列單二紙一紙貼於箱蓋內方一紙呈交連長備查

〔馭手之注意〕

馭手檢查馬匹以察視馬蹄爲第一要着其次檢查四肢鬃甲胸部帶徑等處若有異狀或有疾病之徵兆須加以適當之處理 檢查鞍具各處有無破損毛布以乾淨而無破綻爲宜並將鞍具不用置馬背上觀其是毛布否適合如屬瘦馬則鞍褥之填毛宜多肥馬則反之檢查既畢即於各器

物記以各項標記如繫名札於馬首及鞍具之上貼名條於水筒及旅囊等處

準備事畢按所定時刻休息

〔行軍之開始〕

二十日拂曉號兵按照規定時刻吹奏號音

槍兵至槍廠馭手與所要之人員至廐舍各行出發前之準備馭手整理

馬匹刷拭各要部（不必用櫛梳）飼以食料

槍兵及馭手等均各檢查所帶物品有無遺棄武裝之安置靴傷之預防是否完善水壺已否盛水如準備完畢即行報告

馬匹初裝鞍時馬腹膨脹不必過緊肚帶須俟其排尿後再漸緊之

情況

午前七時十五分本連準備完畢

本支隊各部隊均先後向集合場集合

處置

各官長即行武裝檢查

連長集合全連口演如左之訓示

本連自今伊始將日進於名譽之旅程所以報國家之作育者在此所以博自己之功名者亦在此前此與諸君耐寒暑忍困苦晝夜勉勵軍務者特爲今後之用耳試觀本團現已整列以待本連之出發彼全團官兵皆注意於本連而抱無限之希望是一團之希望皆藉担於本連之雙肩本連之担負亦即諸君之担負也諸君勉之哉

全連誠意靜聽精神勃勃

團長馳馬而來連長令全連立正躍馬前迎行撤刀禮報告出發人員數目及準備完畢等事再行一禮

團長進至連之正面朗聲示以訓諭如左

今日爲與諸將士重登名譽征途之第一日諸將士備嘗辛苦之代價亦於今後は求望諸將士遵守平素之訓誥運用平素之學術以發揮軍國之威嚴顯揚投筆之壯志是則予之所期亦諸將士所共矢者也全連志氣由是益振

本連於全團歡呼之際出營門向南關外集合場出發顧此親愛之營門巍巍峙立似欲仰聽吾之凱歌者吾輩此去如無建樹何以重對此親愛之營門乎

情況

本連於午前八時五分抵集合場以靠攏橫隊集合待命

團長號令召集各部隊官長傾刻齊集各將手簿記載如左之命令

〔支隊長出發命令〕

支隊命令

十二月二十日上午九時
於龍南南門外集合場

一有劣勢敵人昨日在連平縣宿營

本支隊有擊攘此敵之任務今日向連平前進

二步兵第一營長爲前衛司令官帶領本營（缺第四連）及工兵一排騎兵一班爲前衛今日午前九時三十分於集合場出發由五里亭經過臨江向南坑方向搜索前進

三第四連連長帶領本連警戒本隊側方與本隊並行前進

四其餘爲本隊按騎兵排（缺一班）步兵第二營礮兵連機關槍連步兵第三營次序隨前衛後五百米達行進

五大接濟隨本隊後一千米達行進

六予在本隊先頭行進

支隊長上校某

處置

〔連長出發時之處置〕

連長奉命後回至連正面之前口授如左之命令

連命令

一刻奉支隊長命令如下(41 52 63 同前)

二上等兵某爲聯絡兵跟隨支隊長前進

三下士某爲聯絡兵跟隨前衛司令官前進均卽出發

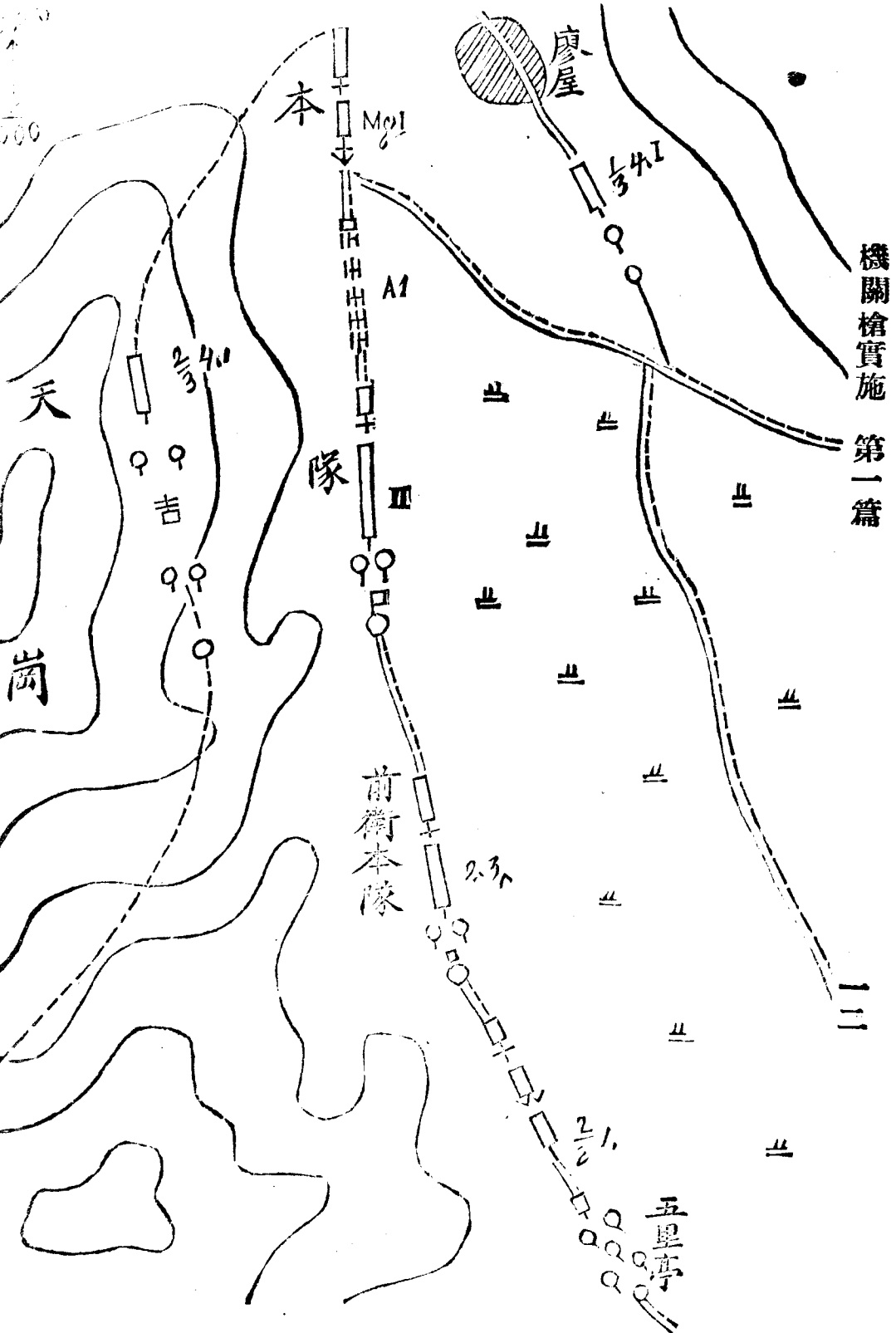
四其餘各士兵卽刻準理裝械隨礮連後三十米達前進

五予在本連隊頭行進

圖

一

第



機關槍實施 第一篇

天

崗

本

慶屋

吉

隊

前衛本隊

五里亭

M21

A1

II

III

1/3 41

2/5 41

2/3

2/1, 2/2

111

111

情況

午前九時三十分前衛步兵先頭由集合場出發

本連於九時五十五分魚貫而進

處置

行軍位置及警戒區分如第一圖

連長在隊頭行進一二排長在各該排適當處監視行進第三排長帶號兵一名在隊尾隨進

〔行軍間槍長之注意〕

(一) 槍長對於本槍宜盡監視及誘導之職責爲執行任務起見不必拘定位置

(二) 步度宜使齊一

- (三)前後距離須注意保持
- (四)注意槍械彈藥是否馱載確寔
- (五)注意馬裝及蹄鐵
- (六)上下坡路及通過橋梁隘路等尤宜禁止忽進忽止
- (七)各兵服裝宜使整齊
- (八)如馱載物發生故障卽令止於道路之外卽行處理其餘各馬仍令照直前進俟處置完善再以快步進入原位置行進

〔橋梁之修理〕

龍南迤南山脈綫延水流複雜道路因之不良其所謂通衢者亦難容四列步隊之通過且橋梁皆屬木製卽以單行步兵通過尙有搖動不堪之勢故逐橋須令工兵排修造

現值冬令小川多涸凡經涸川可以徒步通過如淺狹之水流可利用原有之橋材搭蓋水面減其長徑而增其寬度如是則修造迅速不致延誤行軍之時刻如兩岸急峻不易修造則宜徵取木材於原有橋脚加以支柱並添加橋板

〔行軍之長徑〕

良好之道路行軍長徑計算自易經此羊腸阻絕之區殊難按戰術之規定茲述各單位之基準數於左以此基準數乘其人馬之總數再加各隊之距離可得其長徑

徒步一人（人六十生的的）
距離八十米

一米達四

乘馬一匹（馬匹二米達五）
距離一米

三米達五

馱馬一匹（馬匹二米達五）
距離一米

四米達

山礮一門 繫駕時
馱載時

十七米達二
十四米達八

本支隊自先頭至後尾其長徑約五六千米達其前衛部署與本隊之各距離可適當縮短

情況

本連於上午十時四十分抵棉被角通過村莊後就道路左側空地行小休息

處置

〔小休息官長之處置〕

連長於到着棉被角北端時令第一排長先至村莊南端選定休息場
第一排長帶傳達一名快步至村莊南端按戰術之要求選定道路左側
高地之陽爲休息地

到着休息地時連長示以休息之時刻並畫定休息地之境界然後使行休息

〔小休息槍長之任務〕

(一) 令槍兵卸下背囊 如行軍時間少或值冬令可以不必

(二) 令槍兵檢查材料及馱載品並拂拭塵土

(三) 令馭手檢查馬匹並修正馬裝

(四) 令槍兵取出束囊水囊交付馭手

(五) 令馭手汲水飲馬 發汗甚劇或行軍未久 其餘之水用以洗滌雜巾或

馬蹄

(六) 令槍兵及馭手協同整理束囊

(七) 令各兵脫靴(草鞋)涼足 (冬令或短時) 並伸平襪布之皺紋除去靴內

外之土砂

(八)各事完畢報告排長

其餘詳於戰術部

情況

本連於上午十時五十五分由棉被角南端行進至十一時三十分到着
大穩牌休息

此後行進須通過木橋甚多

處置

〔軍橋之構造〕

軍橋之構造有用縱列材料與應用材料之二種用縱列材料者亦有二
種曰架柱橋乃立柱於河底以架橋者曰鐵舟橋乃並列鐵舟而架板於

其上者其橋幅皆爲二米達八

縱列材料限於左列時機用之

(一)敵前架橋時

(二)戰況上須架設迅速時

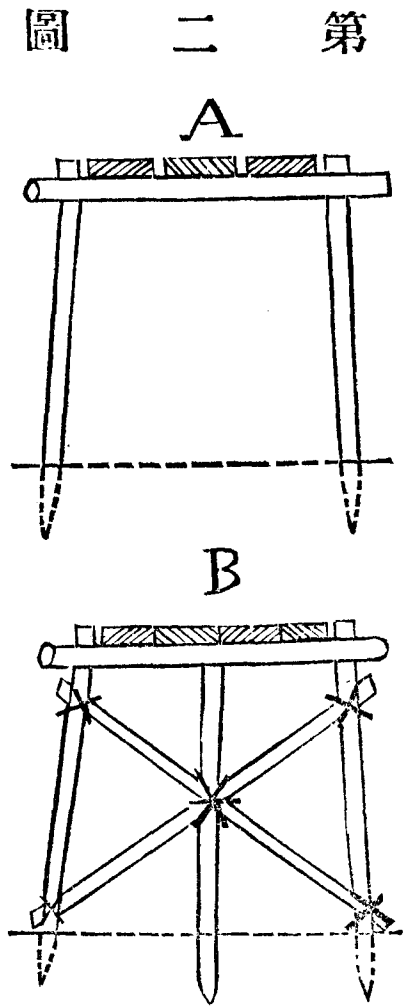
(三)無材料可徵集時

(四)應用材料不足時

非以上時機則以應用材料架設爲常

應用材料所架之橋因其幅員及強度不同故有徒步橋小橋縱隊橋及耐重橋之分

贛南一帶村莊森林星羅密布徵取材料自易故在此種地區架設橋梁可毋須仰給縱列材料且經過之河川原已架設木橋則架橋點之偵察



手續可省但原有
之橋柱皆如第二
圖 A 故須如 B 圖
之修理加以橋柱
及橋板則對於單

行步騎礮工等兵均可安全通過而無慮矣

〔軍橋之通過法〕

乘馬兵概下馬徒步通過

馭手於過橋之前若干距離即以徐緩步度誘導馬匹前進前後馬須伸
長適當之距離以免踳蹶之擾

人馬以在橋面中央行進為常步度以不合一為宜

通過橋梁每因動搖漸劇致生危險此時指揮官可下立定之令俾即停止俟鎮靜後再行前進

橋梁發生危險之際在橋梁中之軍隊即速以快步通過

變換隊形及步度須在橋梁進出口百米達以外行之

連長於準備過橋之時示知部下以通過法並派第二排長至橋梁出口處以司監視自己則在入口處監視之有時可派他人行之俟全連渡畢隨之前進

出口後追復原位置

情況

本連於上午十二時通過黃石一帶之木橋至○點二十五分到臨江以北之河川北岸

此處河面甚寬流速水深不能徒涉並不易架橋

工兵排於沿河一帶徵集小舟木筏頗多

處置

〔補助渡河法〕

補助渡河法有漕渡繫留渡滑索渡操索渡四種

不堪單用之小舟則聯合二艘以上作成門橋

〔門橋之搭載〕

槍兵及各徒步兵在三節門橋用四列側面縱隊五節門橋則並列二側面縱隊面向對岸踞坐於橋床上

機關槍及彈藥箱先由馬上卸下將槍架平載於門橋之水側槍之左右兩側並列本槍附帶之子彈箱馭手各牽一馬徐徐導至橋床上令馬體與舟軸平行在三節門橋搭載槍及彈箱外再加馬三匹馬頭全向軸部

或艦部並列之馭手面向馬頭保持韁繩在五節門橋搭槍及彈箱外載馬六匹並列於橋床之上下流各半部令馬頭相對

〔舟筏之搭載〕

槍兵及各徒步兵逐次上船從船頭起順次跪坐面向船頭如在筏上則先自筏之縱軸線起逐次及於左右而跪坐之登舟之際須注意勿使偏倚

機關槍及彈藥箱由馬上卸下

有時仍
駛載

架平於舟筏之墊板上槍之左右

置放彈箱裝載時宜顧慮船之搭載量通常之滿載其舷側出水面以三十生的爲度如波浪高時宜減少搭載量馭手牽馬上船與門橋之要領同馬體宜與舟軸成直角若舟小不能載馬則卸下馬匹之鞍具馭手坐於舟中把持馬韁而令馬匹游泳於舟之下流一側

情況

本連於午後一點三十分到馬巢坳休息四十分鐘至三時十分至合子支隊長決心於南坑宿營

第一篇 宿營

支隊長決心宿營令副官通傳命令如左

支隊命令 十二月二十日 下午三時十分
於合子南端

一、敵人今早由連平向我前進目下仍在粵境內

二、本支隊擬在南坑宿營

三、前衛司令官帶領前衛通過南坑後駐止劉莊改爲前哨警戒葱坑

方向

四、步兵第二營營長爲舍營司令官先至南坑準備一切

- 五、軍需官隨同舍營司令官前進偵察該處物質籌備關於給養事宜。
- 六、軍醫官隨同舍營司令官前進偵察衛生事項。
- 七、大行李向宿營地前進。
- 八、予在本隊隊頭行進。

支隊長上校某

處置

〔連長之處置及命令〕

連長奉命後指定軍士一名兵卒二名爲連設營隊口授如左之命令

連命令 十二月二十日下午三時十二分
於合子

- 一、本連今夜與支隊本隊同在南坑宿營
- 舍營司令官步兵第二營營長少校某

- 二、軍士某率值日下士值日上等兵及號兵各一名爲設營隊即時出發至南坑稟告舍營司令官担任設營事務
- 三、予在本連先頭行進

連長上尉某

〔設營隊之編成〕

以步兵一團爲基幹之支隊其設營司令官通常以營副官一員爲設營隊司令官受舍營司令官關於設營必要之指示

各步兵營或獨立連派中少尉或司務長一員受設營司令官之指示担任本營(連)之設營事務

團本部營本部及各連派軍士一人及兵卒若干爲設營隊

機關槍連通常以軍官一員士兵二三名爲設營隊然在戰鬥前後官長

任務繁多每有不克派遣之虞且派軍士有如左之兩種利益

(一) 使士兵熟悉各宿營地之位置凡命令報告之傳達及各勤務均屬容易

(二) 可使連中之軍士互相練習設營之動作

〔設營隊攜帶之物件〕

標布 槍廠馬廠炊場軍官宿舍等處用之

宿舍之標牌

連編成表

地圖及錶

鉛筆小刀

指北針米達尺

報告紙及手簿

情況

設營隊於午後四時三分到南坑會合設營隊隨同舍營司令官偵察舍
營地

處置

宿營地偵察之注意

(一) 偵察傳染病之有無井泉之數目及水質並出量

每人一日需水六升每馬一日需水一斗二升

(二) 偵察村落之大小良否及居民之數目職業並依明瞭之境界配分於
各部隊

(三) 礮廠繫馬場炊場及材料置所須適當審定之

- (四) 村落內之交通良否而適當修設之
- (五) 警急集合場之位置須便於各該部隊易赴大警急集合場
- (六) 五谷果蔬及薪炭草藁等之取給便否
- (七) 外衛兵風紀衛兵之位置
- (八) 露營部隊之露營地

〔機關槍設營隊之注意〕

(一) 槍廠 機關槍以接近槍兵宿舍爲宜夜間使用機關槍之處頗少且爲敵之注意物故槍廠宜在宿營地與敵反對之方面並須顧慮火災之波及

- (二) 繫馬廠 繫馬廠宜與槍廠接近並須合戰術上之要求
- (三) 宿舍 先巡視全連宿舍之房屋數目大小次定軍官宿舍（辦公室

在內) 及炊場並大行李置所然後順序分配於各班

(四) 標記 區分各室之後即示以各項標記以便本連到着宿營地不生

混雜

情況

舍營司令官於下午四時二十分偵察完畢下命令如左

〔舍營司令官命令〕

命令 於南坑墟
於南坑墟 十二月二十日下午四時二十分

(一) 各部隊宜如左舍營

步兵第二營

墟之東南角

步兵第三營

墟之西南角

步兵第四連

墟東之福主廟

機關槍連

墟之西邊

礮兵連

墟之東北角

騎兵排 缺一班

墟內西北角

衛生隊

墟東北之榨坊

(二) 各隊準備完畢可就宿舍

(三) 支隊司令部在墟東昌盛京菓舖

(四) 予在墟南保衛團駐止

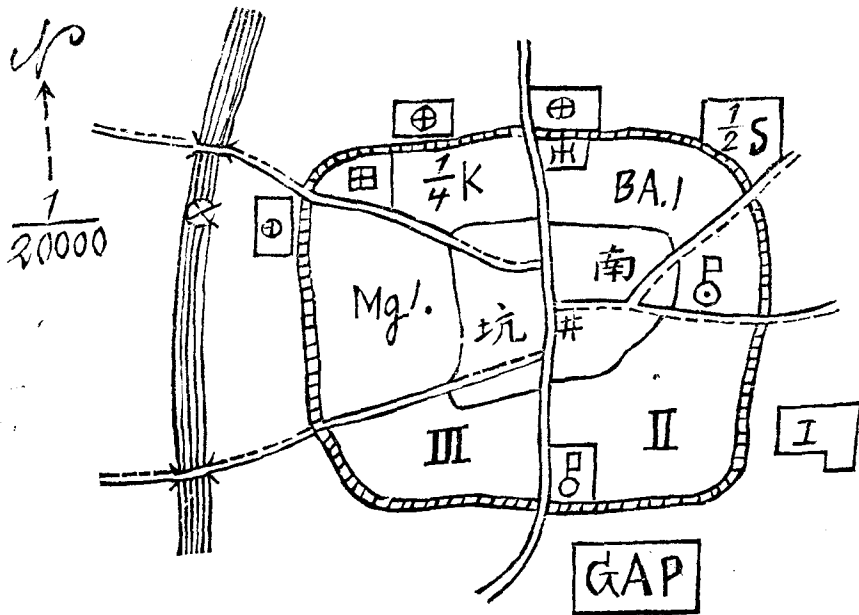
舍營司令官少校某

〔軍醫之通報〕

通報 十二月二十日下午四時十九分
於南坑墟

(一) 舍營地區無傳染病

第三圖



(二) 井水堪飲小川之水可以飲馬及洗濯

〔軍需之通報〕

通報時十二月二十日下午四時二十分於南坑墟

(一) 給養今日使用大行李之糧秣

(二) 稻藁集於南坑中央空地由各連單領

連單領

每人領二十斤為寢具

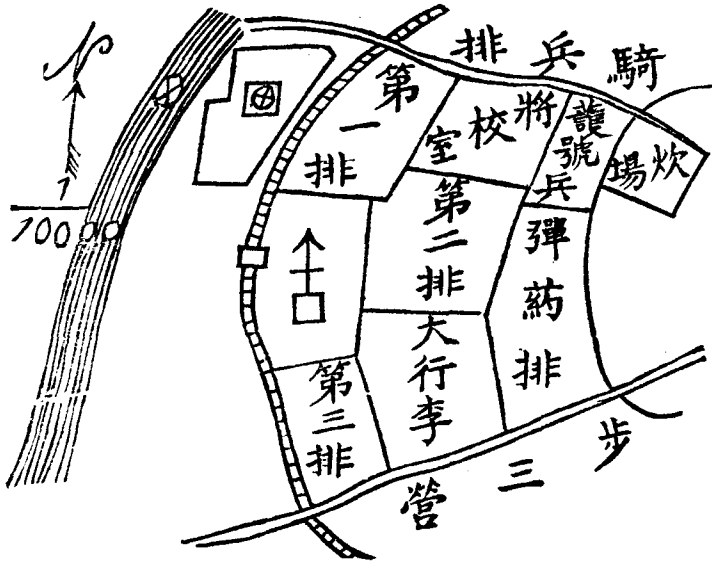
每馬領五十斤

本連於下午四時三十分通過南坑北端之橋梁接到本連設營隊

之報告如左

〔設營隊之報告〕

第四圖



機關槍實施 第二篇

報告十二月二十日下午四時
二十五分 於南坑墟

(一) 本連宿舍在南坑墟之西邊其東西
皆大空地南接步三營宿舍北接騎
兵排宿舍

兵排宿舍

(二) 宿舍區分如左圖

(三) 本設營隊現在繫馬場設備一切

設營隊軍士某

處置

〔連長得命令及報告後之處置〕

連長接到命令及報告後即以宿舍之區分告知部下並令第一排長帶領全連向南坑前進

連長帶傳達二名先至舍營地察看一切

情況

連長於下午四時四十分到南坑察看宿舍本連於下午四時四十八分到南坑墟

處置

〔幹部到着宿舍營後之處置〕

連長令傳達一名至墟之出入口引接本連並令第一排長指揮全連將槍架於規定之槍廠且行細密之檢查其彈藥則置於槍廠

第二排長指揮各餘員各携一繫馬索至廐舍張引並携小槌圓匙以便

添設繫馬椿

第一排長令卸下馱載物後即將全連馬匹交第三排長率領換脚及溜馬

司務長到着南坑俟卸下彈藥後即至宿舍準備給養並分配行李
各槍派槍兵一名爲廐值日兵準理稻草分配馬糧

第三排長令脫卸鞍具放於指定處所並令取出水囊麥袋雜巾及整理袋依左之順序整理馬匹

〔整理馬匹之順序〕

- (一) 四肢之整理
- (二) 脫鞍而整理背部及腹部等處
- (三) 馱手飼水

(四) 槍兵整理鞍具並行檢查

(五) 由廐值日兵處領取麥袋各馬同時飼料

以麥袋飼料時須隨時收縮袋紐之兩端以免被馬傾袋時溢出米麥

(六) 用鐵櫛整刷如有食量減少及發生病徵之馬即施以相當之療治

(七) 整理完結即行報告

各排長整理完畢即行會報

連長集合全連指示宿舍令各槍長率引投宿

〔舍營勤務人員之統系〕

支隊長

（舍營司令官）

機關槍連連長

巡查軍官

舍營值日軍官

槍廠馬廠等哨兵

值日軍士

值日軍官

內衛兵（風紀衛兵）

外衛兵

情況

連長到宿舍由值日下士呈遞舍營值日官之通告如左

〔舍營值日官通報〕

通報

十二月二十日下午五時十分
於南坑保衛團

(一) 午後六時派出左列人員到此地任風紀衛兵

步兵第二營

軍士一

兵卒四

步兵第三營

號兵一

士兵四

機關槍連

上等兵一

兵卒二

礮兵連

上等兵一

兵卒二

礮兵連及機關槍連宜同時另派衛兵於礮廠槍廠馬厰附近各設一
衛兵所

(二)應配置哨兵之位置如左

支隊司令部 軍旗 礮廠 槍前 行李處

(三)外衛兵由步兵第二營配置複哨於南坑各出入口並派軍士哨於大士廟西南角之三叉路口

(四)步兵第四連宜在墟外之福主廟緊急舍營

(五)緊急大集合場在墟外東南角大空地

(六)緊急時各部隊均由墟之外方道路赴緊急大集合場

(七)巡查軍官由步兵二三兩營各派一員於午後七時到舍營司令官處

(八)午後九時軍士以下之各宿舍一律息燈

(九)舍營司令官宿營於保衛團

(十)余在保衛團駐止

舍營值日官上尉某

處置

〔連長得通報後之處置〕

連長得舍營值日官之通報下如左之命令

連命令 十二月二十日午後五時三十分
於南坑宿舍

(一) 支隊今夜在南坑宿營

支隊司令部在墟東邊興盛京菓舖舍營

步兵第一營在南坑以南之劉莊方面布置前哨

舍營司令官第二營營長某

舍營值日軍官第三營副官某

均在保衛團

緊急大集場合在墟之東南角大空地

(二) 本連今夜在墟之西邊舍營

(三) 軍士某爲連值日軍士午後八時至支隊司令部受領命令

(四) 風紀衛兵係軍士一上等兵一號兵一兵卒三俟午後六時派出於墟

西北入口風紀衛兵所受第三排長之指揮

(五) 病者即列在辦公室門外集合由看護士某帶領至衛生隊軍醫宿舍

診斷

(六) 病馬之診斷在衛生隊獸醫繫馬場

(七) 午後六時二十分起由司務長指揮分配食物

炊場在宿舍東北角之茶棚內

(八) 大行李於午後七時十分至墟東邊糧食縱列補充糧秣

(九) 午後八時三十分點名九時息燈不許私出宿舍

(十)予在連辦公室

連長上尉某

傳達法

召集槍長以上人員口達使之筆記並筆記一紙懸於辦公室門外息燈時即取下

命令下完後即令各將手錶對好並令受有勤務之人員巡視宿舍一週如能繪略圖則尤善

情況

下午五時三十五分各槍長指揮士兵各就宿舍

處置

第三排長依連長命令配置風紀衛兵於槍廠馬廠及官長辦公室門外

並指定各宿舍之資深槍長爲宿舍長

如每槍一舍時則以該槍槍長爲宿舍長

〔宿舍長之任務〕

(一) 認知宿舍位置率領部下入宿舍其在槍廠廐舍等處服務之兵須遣人告知投宿之地點

(二) 傳布必要之命令及規定

(三) 投宿後卽撤去宿舍之標札爲使識別容易起見可貼宿舍長之姓或用他種記號

(四) 投宿後不准卽時就寢宜使整理武器被服裝具等至於靴(草鞋)之整理尤爲緊要如被服等潤濕之時須於宿舍之外以火炕之

(五) 各兵携帶之物須規定置放之法則及處所以便緊急之時不生混雜

(六) 在公共炊食時可由司務長帶領必要兵卒往領發給如在各個自炊時則令一部人員担任炊饌之事

(七) 天氣炎熱或有適當之溫浴所須督率兵卒入浴

(八) 於舍營券內記入所要之件受舍主蓋印後呈於連辦公室

(九) 禁止部下與居民往來倘有與舍主交涉之事須主持和平有不合理之處宜報告官長處理

(十) 洗浴完畢即將食具寢具整理清潔以便及時就寢

(十一) 就寢前宜巡視宿舍注意衛生及防止火災

(十二) 就寢前將火柴及點燈具安置妥當以便隨時點燈

(十三) 已屆就寢時刻關於明日命令尙未發下時則令部下就寢自己聽候

俟命令來到即令部下正坐聽命其起床之時刻與必要之指示宜令

部下復誦一遍而後就寢

(十四)若在緊急舍營則洞開窗戶以一人輪流點燈有時可不點燈監視其餘則令

整理服裝置于身旁就寢

(十五)出發前令各檢查携帶品物點燈巡視一遍並將借用物具交情舍主
然後率領部下至所定之位置

情况

午後八時連值日軍士至支隊司令部受領關於明日之命令

〔領取命令之人員〕

獨立連直接領取司令部之命令屬於筆記者任人可以收領倘由口授而使之筆述則稍或失誤即有莫大之響影故日德等國之獨立連受領此項命令通常均派司務長或排長其用軍士之時機殊少吾國軍隊則

不然軍官之學識每每劣於軍士欲使受領口授之命令而無差誤則以優長之軍士爲宜

團副官於午後八時五分集合各部隊領命令之人員令各取出鉛筆及命令紙口授如左之命令使筆記之授畢後並指定一人復誦一遍

〔宿營後支隊出發命令〕

支隊命令

十二月二十日午後八時
於南坑支隊司令部

(一) 午後七時據大壩保衛團報告云有兵力約三千之敵人於午後三時十分騎兵先頭到着距贛境二十餘里之賴家村其本隊擬在該村宿營

(二) 本支隊明日以擊攘此敵之目的由南坑前進

(三) 步兵第三營(欠第十二連)工兵一排騎兵一班爲前衛明日上午六

時由南坑東南角集合場出發經葱坑向大壩前進

(四)第十二連警戒本隊側方與本隊並行前進

(五)其餘爲本隊按騎兵排(缺一班)步一營礮兵連機關槍連步二營次序在前衛後六百米達續進

(六)前哨(步一營)於明日俟前衛通過步哨線後撤警集合於步哨線改爲本隊在騎兵排後行進

(七)大行李於明日上午六時二十分在本隊集合場集合以輜兵某少尉之指揮在本隊後約一千五百米達處行進

(八)予明日上午六時在集合場隨前衛前進經過步哨線後在本隊先頭行進

支隊長上校某

處置

〔連長奉命後之處置〕

連長奉到以上命令即集合各排長彈藥排長大行李長及值日軍士等
口授如左之命令使各筆記之授畢即令值日軍士復誦

連命令

十二月二十日午後八時二十分
於南坑宿舍

- (一) 劣勢之敵人今日宿營於距贛境二十里之賴家村
支隊明日以攻擊此敵之目的經葱坑向大壩前進
- (二) 本連明日在支隊本隊礮連後步三營之前行進
- (三) 明日日課時間如左

午前三時三十分

起床

三時四十五分

早餐

四時二十五分

厩舍集合

五時十分

槍廠集合

五時四十分

整頓完畢

(四)風紀衛兵明日午前四時三十分撤去

(五)大行李明日上午四時起床六時二十分在墟東南角集合場受輜兵

某少尉之指揮

連長上尉某

值日軍士復誦畢各宿舍長返至宿舍告知各士兵並令一二人復誦命令然後按時就寢

次日厩舍集合時各槍長使槍兵馭手先行檢查注意馬體有無疾病檢查完畢則飼以充足之料

第三篇 戰鬪 遇戰

想定

接第二篇

情況

支隊於二十一日午前六時以前衛步兵之先頭由南坑之集合場出發
向葱坑大壩方向前進

午前八時二十分前衛步兵之先頭達於大壩東北之眞君廟是時本連
達到距大壩約七里之龍王廟所得之命令如左

〔前兵遇敵時支隊命令〕

支隊命令

十二月二十一日上午八時三十分
于大壩迤北約四里之道路中

(一等勢之敵人一縱隊今晨由賴家村出發)

機關槍實施 第三篇

我騎兵偵察于午前八時二十分在大壩南方礮台附近驅逐敵人騎探

- (一) 前衛宜佔領大壩南端高地掩護本隊開進
- (二) 予此後在前衛本隊先頭

支隊長上校某

處置

〔前兵遇敵時機關槍連之處置〕

連長派一中士會同某上等兵昨日派出者跟隨支隊長前進以服聯絡及偵

察敵情與地形之任務

令各士兵充足水壺之水

〔聯絡兵之動作〕

奉命爲聯絡兵者卽時整頓服裝及必要之攜帶物如鉛筆報告紙小刀指北針時記之類卽時以快步追至支隊長處會合某上等兵告以所受之任務待支隊長至前衛本隊復會合昨日派出之某下士就任務上注意一切倘有應報告之情況卽由中士筆記令一人奔回報告其餘二人仍照常服務

情況

午前九時五分尖兵連在大壩南端高地散開與敵人尖兵連開始戰鬥連長受到左之命令

〔戰鬥開始時支隊長之命令〕

支隊命令 於大壩墟 十二月二十一日午前九時五分

(一) 敵人本隊已達石下南端其先頭在礮台附近與我尖兵連對戰

- (一) 支隊擬於眞君廟西端展開攻擊此敵
- (二) 前衛佔領大壩南端高地之西段
- (三) 機關槍兩門附屬前衛
- (四) 礮兵連隨前衛佔領陣地援助支隊攻擊
- (五) 工兵排援助礮兵進入陣地
- (六) 步兵第二營機關槍連(缺一排)爲預備隊位於眞君廟東北之澗川
- (七) 團旗在預備隊
- (八) 衛生隊在田心圍準備開設
- (九) 大行李在安仁寺用側面縱隊停止
- (十) 予此後在前衛陣地

支隊長上校某

〔偵探報告〕

報告

十二月二十一日午後九時五分
於大壩墟

(一) 敵人步兵約二千山礮六門機關槍四門其本隊現在石下其先頭與我尖兵連在礮台附近對戰

- (二) 大壩南端高地正面凡四千米達對於敵人得瞰制之利
- (三) 敵人須通過礮台之長隘路與我交戰
- (四) 各道路皆可通過單行之步騎兵
- (五) 偵探仍隨支隊長前進

偵探中士某

處置

〔連排長之處置〕

連長將所得之命令及報告示知部下並令第一排長帶領本排機關槍兩門彈藥一班至前衛司令官處聽候使用。

其餘仍歸連長指揮前進。

第一排長令所屬出隊另集合於他處示知敵情及任務後即令檢查並派出軍士一名爲地形偵探再令傳達一名至前衛司令官處報告並請示方針然後以快步超過本隊先頭逕向大壩南端前進行至中途乃聞槍聲不絕遂派出上等兵一名爲警戒偵探。

〔地形偵探〕

此處地勢崎嶇小路參差稍或失誤影響則甚大故須派遣地形偵探並宜利用該處土民以作嚮導但前方已有友軍與敵交鋒故地形偵探亦無須獨立遠行通常宜與所屬部隊得由展望保持聯絡爲要。

〔警戒偵探〕

機關槍均屬馱載于行軍中殊無戰鬥之能力在此山嶺叢峙之處偶有敢死之敵混入而伏於高僻之處投以炸彈即受莫大之害此警戒偵探所以必須派遣也但此時地形偵探亦宜兼授警戒之任務

情況

午前九時五十分第一排行抵大壩東端由本連傳達兵奉到前衛司令官之命令如左

〔前衛司令官與機關槍排之命令〕

命令 十二月二十一日午前九時四十五分
於大壩南高地

(一) 敵先頭約二連在礮台附近與我營抵抗

本營 九 十一
十 三連已在高地之西段散開

第十二連爲預備隊在大壩西南端高地後方停止。

營旗在預備隊。

- (一) 機關槍排在營預備隊停止宜於高地中段選定陣地以礮台西端交叉路爲射擊主線。
- (二) 小行李在大壩北端用路縱隊停止。
- (三) 予在前線。

前衛司令官少校某

處置

〔第一排長奉命後之處置〕

第一排長奉到命令後即將所屬帶至大壩西南端高地之後選擇接近預備隊之蔭蔽位置停止並令第一槍長指揮全排檢查裝械馬匹將槍

及第二馬之子彈卸下，餘均馱載，以備不意之應付。

第一排長自帶傳達一名，上等兵一名，爲傳令兵。至前衛司令官指定之處偵察陣地。

〔偵察陣地〕

偵察陣地之際，須防敵人發覺。故第一排長至高地後方，卽下馬將馬匹交與傳達令，隨從均停止該處。

排長以靈敏之眼光，迅速之動作，偵察敵情地形，決定陣地之位置。進入之道路，及進入之時機，與方法等事。此時傳令兵等，尤宜具有機敏之性能，關於敵情地形，倘有所得，卽須報告排長，以增其判斷之材料。

情況

午前九時五十五分，礮兵連於壩東高地，布置放列礮聲隆隆，少頃敵礮

亦接戰

十時步兵第一營散開加入戰鬪

十時一分機關槍連到着眞君廟附近

處置

〔本隊開戰時機關槍隊之處置〕

連長導引本連至眞君廟東方澗川附近選定適當位置停止令槍兵馭手檢查裝械馬匹並令第二排長帶領傳令兵二名向東南直登高峯伏於稜綫後方注視敵人行動並判斷此後陣地之位置遇有機宜卽飭傳令報告連長

此時第二排長須注意裝好手槍及望遠鏡並帶畫圖及作報告之用具他如水壺乾糧尤不可少

情況

午前九時五十七分敵人機關槍二門向我三營左翼一營右翼射擊被我礮火毀其一門其餘退去

午前十時三分敵人散開之步兵約二營山礮六門向我步兵及礮連猛烈抵抗

三營營長

前衛司令官

得偵探報告如左

報告

十二月二十一日上午十時三分於尖山

一、敵人後方部隊約步兵一營

二、敵人後方部隊之大部向我右翼移動

三、類似敵人將校者二人在尖山南方約二千米達之山巔用望遠鏡

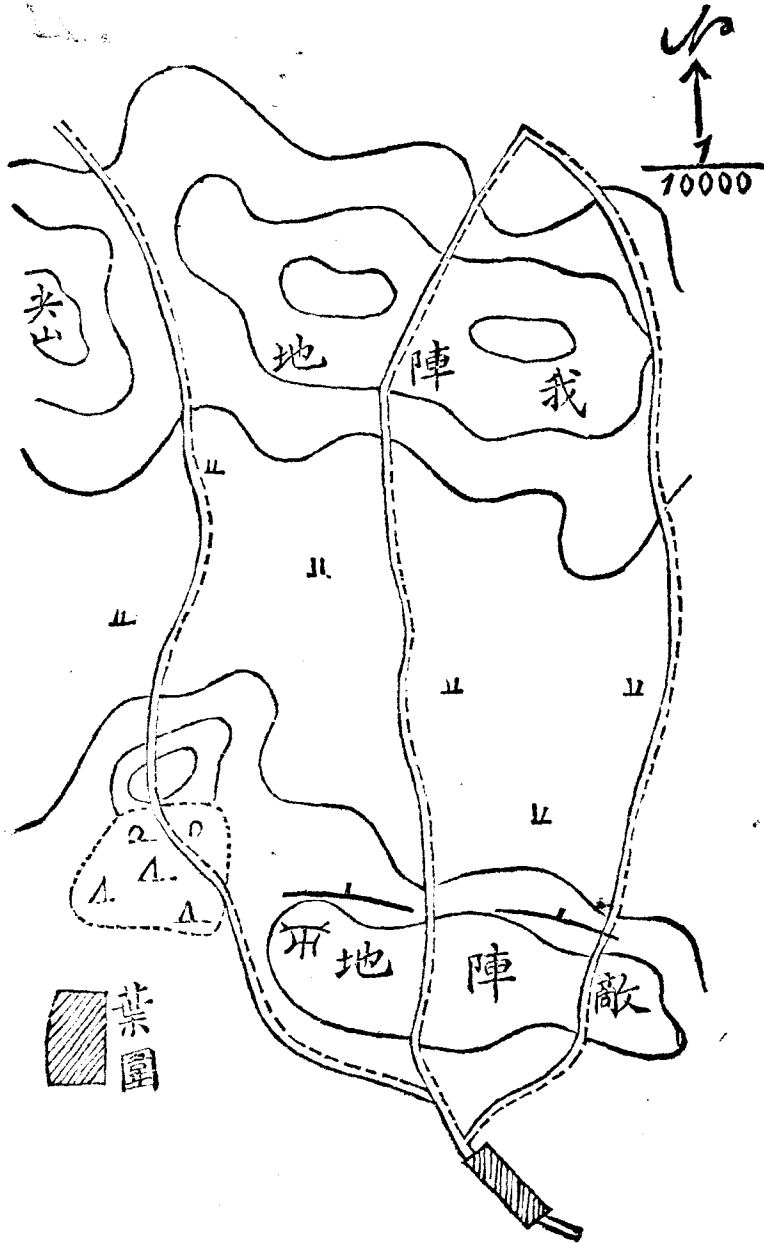
注視我右翼

四、偵探在尖山監視中

附圖如左

戰鬪偵探少尉某

戰鬪配備略圖



第三營長得以上報告下命令如左

命令

於本營陣地
十二月二十一日上午十時五分

一、敵人以預備隊之步兵約二連向我右翼希圖包圍

二、機關槍排宜在本營右翼選定陣地以葉圍北端之森林爲主射方向

三、第十二連待命向右翼增加

四、予在前線

營長少校某

處置

〔排獨立戰鬥時之處置〕

第一排長卽令第一槍長帶領本排整頓一切自己率傳令二名奔赴高

地西端偵察陣地

此時一切動作愈快愈妙並須注意敵情

排長至高地西端偵視一遍決定陣地之位置

在偵察間忽見敵人約二連之縱隊由距本高地約二千米達之葉圍南端進入村莊

排長即命傳令招致本排進入陣地下命令如左

命令

- 一、敵人步兵約二連由葉圍侵入
- 二、本排擬在山地西端佔領陣地射擊此敵
- 三、傳令某爲向導帶引本排用快步進入陣地
- 四、空馬及彈藥位置在陣地左後方

五、排長在陣地

排長中尉某

排長下完命令仍目注前方測量距離並飭傳令一名至鄰接之第九連問明射距離

〔排獨立戰時進入陣地〕

第一槍長於排長離隊偵察陣地後即作進入陣地之準備令槍兵馱載卸下之槍及子彈並行檢查俟得進入陣地之命令即令全排以快步跟隨傳令兵前進到着陣地後方卸槍以槍兵臂力運至高地稜線後架槍其空馬及彈藥令彈藥班長帶至陣地左後方窪地停止

情況

於架槍之際敵人已進入葉圍北端之森林其隊頭由森林北端林緣附

近散開

處置

〔射擊之口令及法則〕

排長對於以上情況卽下如左之射擊口令

目標 前面林緣敵人步兵 預備放 一千二百米達

瞄準點 林緣前方道路交叉點 試放

排長瞭望彈着略遠是時敵人以快步向前散開排長改如左之口令

原目標 一千 一千一百米達 向林緣橫掃 連放

情況

敵人見我機關槍猛射彈如雨注卽以極速步度散開向我勇往直進是時步兵第十二連亦奉命增加右翼敵氣漸沮遂呈不支之狀態

敵人礮隊死傷過多礮聲漸稀

敵人後方部隊概行加入彼之左翼

機關槍連檢查方畢得命令如左

支隊命令

十二月二十一日午前十時三十五分
於第一營右翼

(一) 敵人戰鬪失利其預備隊約一營盡行增加彼之左翼

(二) 支隊此後由左翼進攻

(三) 礮兵連援助支隊之攻擊

(四) 機關槍連(缺一排)宜在高地東南端選定陣地主射我左翼之敵

(五) 步兵第二營即向左翼突擊敵人

(六) 予此後在礮兵陣地

支隊長上校某

連長奉到命令復得第二排長之報告如左

報告

於十二月二十一日午前十時三十六分

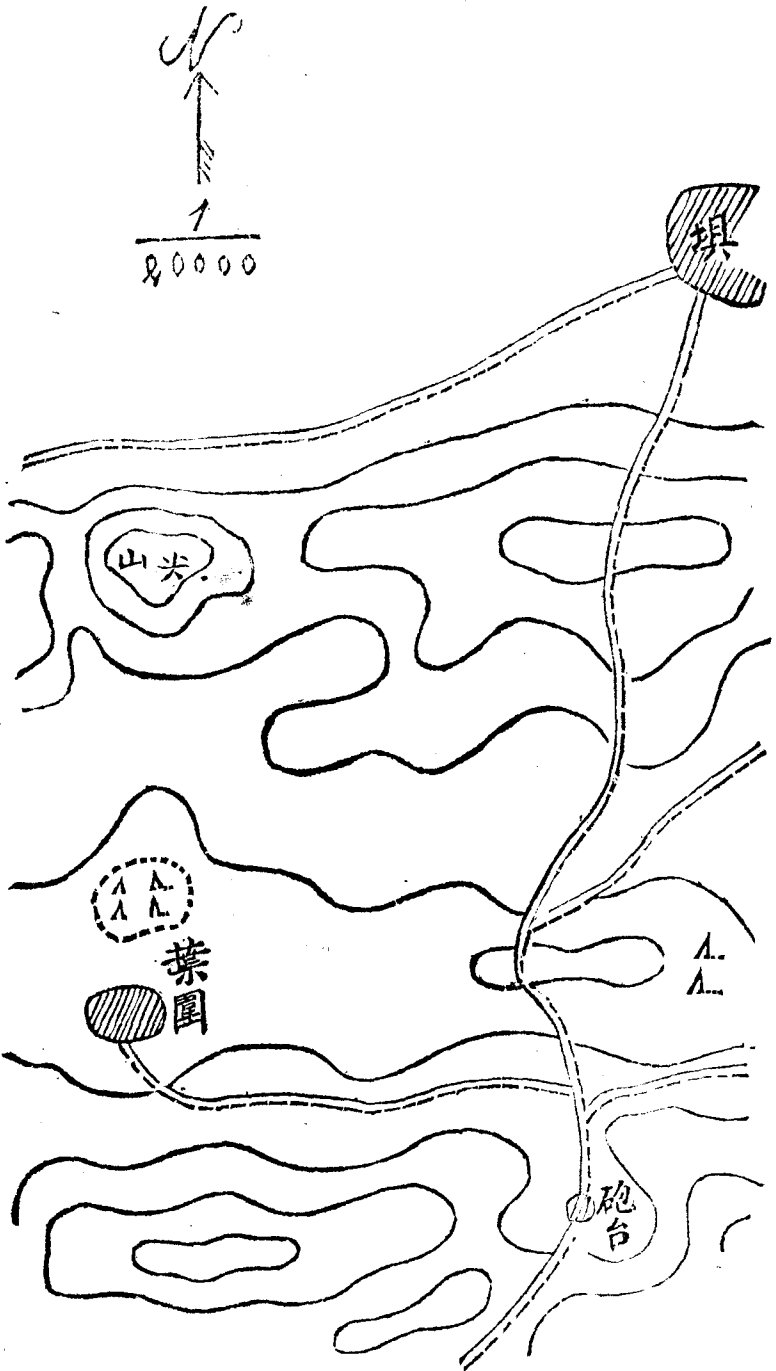
- 一、敵人預備隊約四連已次第向我右翼開進我機關槍第一排現正
猛射此敵
- 二、敵之右翼後方無隊伍其礮隊已損礮二門死傷頗多
- 三、高地迤東之葉家墳地南端及茶樹林之西端八十米遠處均有良
好陣地
- 四、予在東峯監視中

戰地

排長中尉某



形勢略圖



處置

〔決戰時連長之處置〕

連長得命令及報告後一面仰該排長之傳令兵調回第二排長一面令第三排長帶領本連由真君廟東南小道前進至東高地後方停止待命連長自帶傳令二名前行偵察陣地照第二排長報告之圖就近先至葉家墳前方察看一遍復至茶樹林西端察看一遍見該兩處對於戰術上之要求均能適合惟葉墳前方之陣地在我預備隊出擊之際對於我之射擊互有妨碍如茶林西端之高地則無此弊且能側射攻擊點遂決定機關槍陣地於茶林西端

情況

午前十時四十分右翼之敵人被我機關槍排及步礮兵火力壓止於有

効射界之下進退狼狽

少頃敵礮火復熾其左翼步兵又漸形活躍我礮兵卽以四門火力專制敵人礮兵

午前十時五十分預備隊第二營在機關槍預定之陣地右方散開準備突擊

處置

〔選定陣地及進入陣地〕

連長選定陣地拔戰刀插於預定右翼槍之位置卽使傳令招致本連口授如左之命令然後規定其餘三槍位置示知傳令使各標暗記俟各槍到着卽由該傳令指示位置

連命令

於十二月二十一日 午前十時四十八分
於茶樹林西端

一、敵之右翼空虛

二、支隊預備隊由左翼突擊此敵

三、本連協助預備隊之攻擊於茶林西端佔領陣地

四、傳令兵某爲嚮導帶引本連用快步進入陣地以連長戰刀所在地爲放列線右翼

五、彈藥排長帶領本排及槍連空馬至陣地左後方停止

六、連長在陣地

連長上尉某

第三排長奉到命令卽率全連隨傳令以快步進入陣地是時第二營亦由陣地右側預備衝鋒

第三排長進至高地稜線後乃見連長戰刀堅立地上卽以指示第三槍

長^{現時第一槍}並下口令如左

向左成連橫隊——走 跪倒——預備放——

傳令兵於停止之前即以跑步告知各槍之位置

情況

午前十時五十一分第三營衝鋒官兵勇往直前節節逼進第一營繼之喊殺之聲槍礮之音如怒濤四起敵亦鼓其餘勇向前迎戰是時敵人機關槍隊不避損害於敵礮兵陣地西北端向我衝鋒部隊猛烈射擊我礮兵即分二門火力制彼機關槍並以連續射擊援助我步兵衝鋒步兵第二營乘敵與一三兩營衝鋒之際驟行猛烈之突擊敵即分其兵力以抗第二營

處置

連長觀此情形卽下射擊口令如左(在後二行)

〔援助衝鋒〕

機關槍恆以射擊援助步隊之衝鋒其射擊法列后

目標 前面樹林右方敵人斜面散兵線 右翼排八百米達左翼排

九百米達 各排試放

第二排長接喊口令如左

目標 某處…………… 八百米達 瞄準點某處 試放

第三排長接喊口令如左

目標 某處…………… 九百米達 瞄準點散兵線左翼試放

連長瞭望各排彈着甚好卽下口令如左

原目標 原距離 橫掃 連放

各排長仍接喊連長之口令

彈藥排長於開始射擊後即令餘員將裝彈機取出整頓以備裝彈並卸
下二馬及三馬之子彈箱將未裝之子彈裝入彈帶俟彈藥兵由陣地帶
來空箱即將裝好彈帶之寔箱與之交換如此循環補充俟彈藥用至半
數即請示連長率空箱馬向彈藥縱列交換寔子彈箱

餘詳戰術部

情况

機關槍於頃刻間彈雨暴落如百雷齊下同時槍礮火力熾盛震天動地
左翼之敵遂無抬頭之餘暇右翼之敵尙頑強格鬪第二營乘機衝入敵
人陣地敵力不支乃以礮隊之一部及殘餘之機關槍隊退至葉圍西南
方佔領陣地收容退却

此時支隊長集合未加入之預備隊及騎兵排與工兵排編爲追擊隊向此敗走之敵施行窮追並以步兵第一營營長爲追擊隊長

處置

〔戰勝後之處置〕

機關槍連長令各槍增加表尺先以猛烈火力追擊敗敵然後速行整頓隊伍之秩序恢復戰鬥力聽候後命

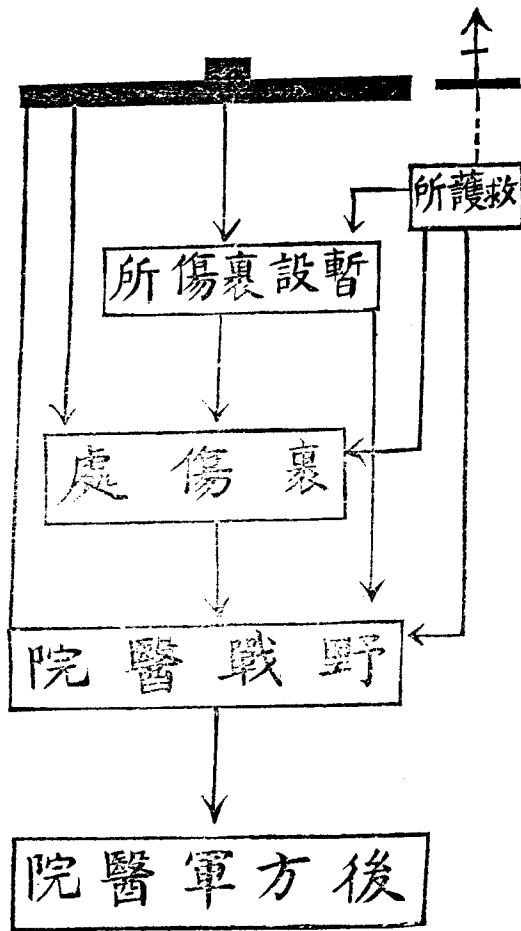
第一排長於敵人動搖之際卽以熾盛之火力逼迫之待其寔行退却則增加表尺薙射其退却路及至敵人出我有効射界則速整隊伍以待第三營營長之令

〔戰場上傷者之處置〕

戰場傷者之處置由本連曾受担架術教育之一班與看護兵將傷者抬

至放列線後方救護所
 如傷甚輕陣地強固時
 視其傷之等差施以治療
 其處置傷兵之統系如左圖

療傷之系統圖



暫設裹傷處（即隊裏傷處）在無衛生隊或與衛生隊遠隔之時暫時設立者今日衛生隊（即裹傷處）近在田心圍開設故無暫設裹傷處之必

要凡前線傷者由衛生隊直接收療或由各該部隊送至戰線後指定處所收容之

服担架任務人員須纏白布于右臂之上膊其他士兵非奉長官命令不得擅服担架之務

〔戰鬪後之要報〕

戰鬪要報貴適時機不必拘其完備爲求實戰之經驗作將來戰鬪之參考起見則愈精細而愈有價值爲供高級指揮官爾後計畫之資料起見則愈迅速而愈著効力雖然求精細者殊難迅速欲迅速者未必精細此相反之要求碍難兼收其効也以求當時利於實戰之目的徒拘於精細而致遲誤時機則要報之價值失矣用兵者幸留意焉

〔機關槍隊戰鬪要報〕

戰鬪要報

十二月二十一日午前十二時
於東高地

- 一、本日上午九時六分奉支隊長命令第一排長某帶領槍二門附屬前衛上午十時五分敵人兵力約二連由右翼進攻第一排奉某營長命在高地西端選定陣地十時九分敵人由葉圍北端森林外出現第一排開始射擊彼我酣戰良久敵人猛烈衝鋒凡三次均經擊退
- 二、本日上午十時三十六分本連在眞君廟東方停止中奉支隊長命令於高地東南端選定陣地援助第二營由左翼突擊同時得某排長報告敵人左翼空虛云云遂決心於茶林西端佔領陣地十時五十一分於第二營開始衝鋒之際本連向敵人左側用梯級表尺射擊猛戰至十一時二十分敵人退却即增加表尺以射擊追擊敗敵
- 三、子彈耗費六萬三千二百四十粒

四、中尉排長某右肩受傷

五、士兵死六名傷一十四名馬傷一匹

六、拾取敵遺步槍三十枝彈藥二萬三千粒

七、生擒敵官一員 *Mespan* 士兵十一名死傷無數

八、據俘虜供稱敵係 *Heamor* 黑魔支隊其總司令官胡勞心 *Fuobo*

using

連長上尉某

第四篇 攻擊(防禦陣地之攻擊)

想定

一、諸兵種連合之敵一支隊昨日至烏石頭附近堅固守備

二、有攻擊此敵任務之東軍支隊(以步兵一團機關槍一連山礮兵

一連騎工兵各一排及衛生隊半部組成）二月二十二日午前八時
由泉水坪開進完畢

情況

〔支隊長攻擊命令〕

支隊命令

二月二十二日午前七時
於泉水坪

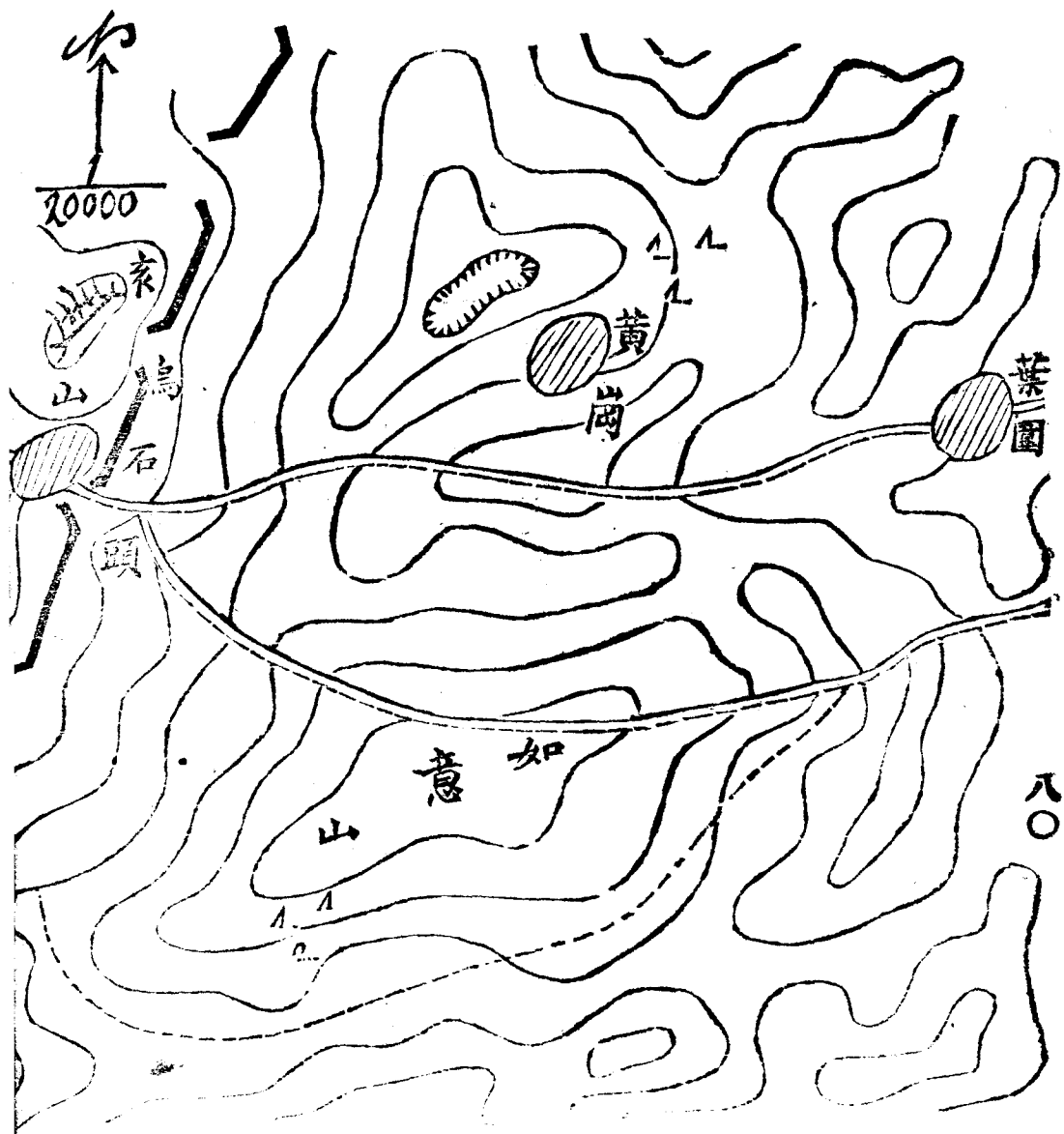
一、敵人防禦陣地在烏石頭一帶高地防禦線長約二千米達其礮兵陣地在該高地村莊北端之袁山

二、本支隊擬以主力向烏石頭東南端攻擊此敵

三、前衛第一營宜佔領黃崗向烏石頭北端之敵施行政攻擊準備

四、第二營向如意山展開對於烏石頭南端之敵爲攻擊準備

五、礮兵連在如意山附近選定陣地主射敵人礮兵及烏石頭東南端



之敵步兵

- 六、工兵排援助礮兵連進入陣地後歸預備隊
- 七、其餘第三營機關槍連騎兵排爲預備隊在葉家圍東端停止待令
- 八、衛生隊在泉水坪西端茶舖開設
- 九、步礮彈藥縱列之半在葉家圍東端三叉路側停止
- 十、大小行李在赤姑峇用行軍隊形停止
- 十一、予在本隊先頭行進

支隊長上校某

前衛於上午八時驅逐敵人前進部隊八時二十分佔領黃崗一帶高地
第二營於上午八時二十五分佔領如意山
礮兵連於上午八時二十八分於如意山北端高地放列對敵礮開始射

擊

支隊長於上午八時三十分到礮兵陣地

第三營及機關槍連於上午八時三十一分先後到着葉家圍東端停止

處置

〔攻擊準備時之機關槍連〕

連長命第一排長帶傳令二名至黃崗第一營長處並偵察敵情及邇後

陣地遇有必要時機得獨斷指揮本排

令第二排長指揮全連在原地停止待命

連長自帶傳令二名向如意山支隊長處

第二排長觀察地形均屬山地將來加入戰鬥崗阜地之運動非馬匹所能勝任即令各槍兵卸槍架於適當位置並將第二馬彈藥卸下取出裝

彈機將該馬馱載之子彈裝入彈帶後仍裝入箱內隨令各槍兵及馭手
檢查軍械馬匹

情況

上午八時二十分敵礮向黃崗集中射擊第一營死傷至五分之一

八時二十八分我礮兵向敵礮猛烈對戰後第一營所蒙之敵火稍輕我
一二兩營乃得協同對抗敵人步兵

八時四十分敵人預備隊之一部向烏石頭北端增加有包圍一營右翼
之勢

支隊長卽令礮兵分火射擊增加右翼之敵並令機關槍連長分機關槍
一排加入右翼爲驟增戰鬪力俾敵不及備起見同時調機關槍一排加
入左翼

處置

〔攻擊時機關槍連之分割〕

連長至支隊長處報告隊伍停止地點及經過事情後即注意敵情並偵察陣地及奉到支隊長命令即行如左之處置

命二傳令兵分途傳送左列二命令

連命令 二月二十二日午前八時四十分
於如意山

- 一、敵人預備隊之一部向右翼增加
- 二、支隊一面抵制右翼之敵一面由左翼攻擊敵人
- 三、第一排槍二門由第一槍長帶領至黃崗即由第一排長指揮使用
- 四、予在如意山

連長上尉某

傳達法

命傳令兵一名口授並示知該傳令兵至葉家園本連傳達後卽至黃崗告知第一排長

連命令同前

一、二、同前

三、第二排槍二門由第二排長指揮傳令某爲嚮導拆槍由此道進入陣地

四、第三排仍在原地停止

五、彈藥排長將屬於一二排之彈藥區分各交彈藥班長指揮跟隨各該排前進

六、屬於第二排之餘員空馬及彈藥在陣地右後方林緣窪地停止

七、予在如意山陣地

連長上尉某

傳達法 命傳令兵一名口授

〔排長獨斷之處置〕

第一排長帶傳令二名至黃崗與第一營營長接洽後乃留意觀察敵情地形至八時四十分敵人預備隊向右翼增加排長即獨斷決定於黃崗北端森林右側選定陣地將各槍位置告知傳令兵並令傳令一名報告連長再命他傳令兵招致本排進入陣地

第一排命令

於黃崗 二月二十二日上午八時四十分

一、敵人步兵約二連向右翼增加

二、本排擬攻擊此敵在黃崗北端選定陣地

三、第一槍長帶領第一排隨傳令某拆槍進入陣地各槍位置由傳令指示

四、本排所屬之彈藥班由第一班長帶領至陣地後方山窪空地停止
五、排長在黃崗陣地

排長中尉某

報告 二月二十二日上午八時四十分
於黃崗

一、敵人步兵約二連向右翼增加將包圍第一營右翼敵人漸轉攻勢
二、我步兵第一營死傷約一百左右

三、本排擬於黃崗北端選定陣地抵制此敵已令第一槍長帶領本排
進入陣地

四、排長在黃崗陣地監視

排長中尉某

〔傳令兵之注意〕

第一排傳令兵至葉家圍遇見連傳令兵略告所受之任務後仍分途前進各服其務

各傳令兵不在中途互換命令報告而各服其務者對於自己固屬勞動然便於上官考問彼此所經之情況此爲傳令者不可不注意也

〔槍長之處置〕

第一槍長基所受命令指揮全排跟隨傳令向黃崗之陣地前進因有山林遮蔽敵視且在彼我酣戰之際故可保存戰鬥力不必用極快步度欲防流彈之損害隊形可不過於密集山地處處可以行進各兵主要利用掩蔽無防分多數道路隨導嚮進入陣地

〔彈藥班長之處置〕

第二彈藥班長照彈藥排長之區分指示帶領第一排所屬之彈藥檢點數日後隨槍兵後前進

〔第二排之處置〕

第二排按連長命令帶領本排隨傳令進入陣地第二排所屬之彈藥由第二彈藥班長檢點數日後即帶領跟隨本排前進至指敵之位置停止

情況

午前八時四十四分第一排於黃崗北端向新加之敵開始射擊敵受不意之打擊死傷頗多其轉移攻勢之精神於此中止我步兵第一營志氣益振

午前八時四十五分機關槍第二排在如意山南端向左翼敵人開始射

擊其時敵礮兵發現我右翼機關槍即分火向第一排射擊我礮兵以連續擊發壓迫敵礮及第二排擊左翼敵人該翼步兵精神驟挫遂呈中止射擊之勢

支隊長毅然決心開始步兵之攻擊命預備隊悉由左翼增加並令第一營前進攻擊

處置

〔機關槍連援助攻擊〕

連長用望遠鏡察知敵陣地南端山之突出部足以側射敵人且爲機關槍之良好陣地即命傳令指示一切告以進入路下如左之命令使之口授於第三排長

連命令 二月二十二日 上午八時四十六分
於如意山陣地

一、敵人漸形不支

二、支隊由左翼選定攻擊點

三、第三排長帶領本排由傳令某爲嚮導經過如意山南端小道佔領烏石頭迤南之突出高地援助支隊之攻擊

四、予此後在如意山南端之小森林內

連長上尉某

連長在陣地觀察一切俟第三排進至如意山南端卽下山坡自任指揮之責令該排停止於山南林緣之道路上以待步兵前進攻擊而援助之

情況

午前八時四十八分步兵第一營攻擊前進第二營到着如意山開始射擊第二營亦繼之前進

敵礮兵遂棄我礮兵而專射我前進之步兵我礮兵依然射擊敵礮極力牽制之

處置

〔機關槍各排之處置〕

第一排及第二排各在原陣地猛烈薙射敵人步兵俾無反攻之暇隙而掩護友軍之攻擊

連長指揮第三排以快步向突出之高地前進

其時敵礮分火向我第三排射擊連長即以疏散隊形用跑步前進至上午八時五十分到着該高地向敵步兵之翼側開始射擊

情況

上午八時四十九分敵步礮火正注射機關槍第三排之際一二兩營乘

機猛進敵人復以火力阻止我步兵之前進

八時五十分礮兵以二門火力專制敵礮其餘四門集中火力於攻擊點是時步一二兩營之攻擊精神益固利用死角節節進攻

八時五十三分左翼之敵人不支遂退出陣地烏石頭及其北端之敵尙頑強抵抗

處置

〔獲勝時各排之處置〕

連長乘礮兵急射敵礮兵及攻擊點與步兵一二兩營攀登敵岸之際先以連放射擊左翼之敵俟該敵退出陣地卽行射擊之追擊然後乘勝進取烏石頭南端之高原側射敵人礮兵及烏石頭敵之步兵

第二排長乘第三排佔領烏石頭南端高原開始射擊之際令第三槍長

帶領本排前進排長帶傳令二名先行偵察陣地決定烏石頭東端爲新陣地卽令本排進入向烏石頭北端之敵猛烈射擊

第一排長於第二排佔領新陣地開始射擊後卽令第一槍長帶領本排前進自己率傳令二名先行偵察陣地

情況

午前九時一分步一二兩營向烏石頭及其北端敵人突擊三次仍未奏功

午前九時二分步兵第三營猛向烏石頭敵人衝鋒亦無效果不得已就地停止恢復氣息

午前九時四分機關槍第一排於烏石頭東南端高地開始射擊同時步礮火力熾盛

支隊長令機關槍連及礮兵連各分四門火力集中於烏石頭敵步兵

處置

〔決戰時之機關槍連〕

連長令一二兩排向烏石頭之敵步兵擁射第三排仍側射敵人礮兵

情況

支隊長乘礮兵及機關槍注射烏石頭之際遂督率全隊猛烈衝鋒如狂
颯捲葉直逼敵壘火戰繼以白兵至午前九時二十分將烏石頭附近完
全佔領槍礮之霹靂未已而凱歌之音萬歲之聲遂充盈耳鼓矣

第五篇 退却

想定

一、佔領平湖南方一帶高地與優勢敵人在楊村方面對戰之北軍支

隊長（陸軍步兵上校某步兵三營機關槍山礮各一連工兵一班衛生隊半部）於二月二十三日戰鬪失利午前九時支隊長決心向新峇方向退却

二彼我步兵目下相隔約六七百米達正在火力猛戰中

情況

步兵已完全加入戰鬪惟各營尙存預備隊一連

支隊長知無挽回戰局之望乃決心退却所下之命令如左

其一 與大行李之命令（此時大行李先頭在花樹下之南端）

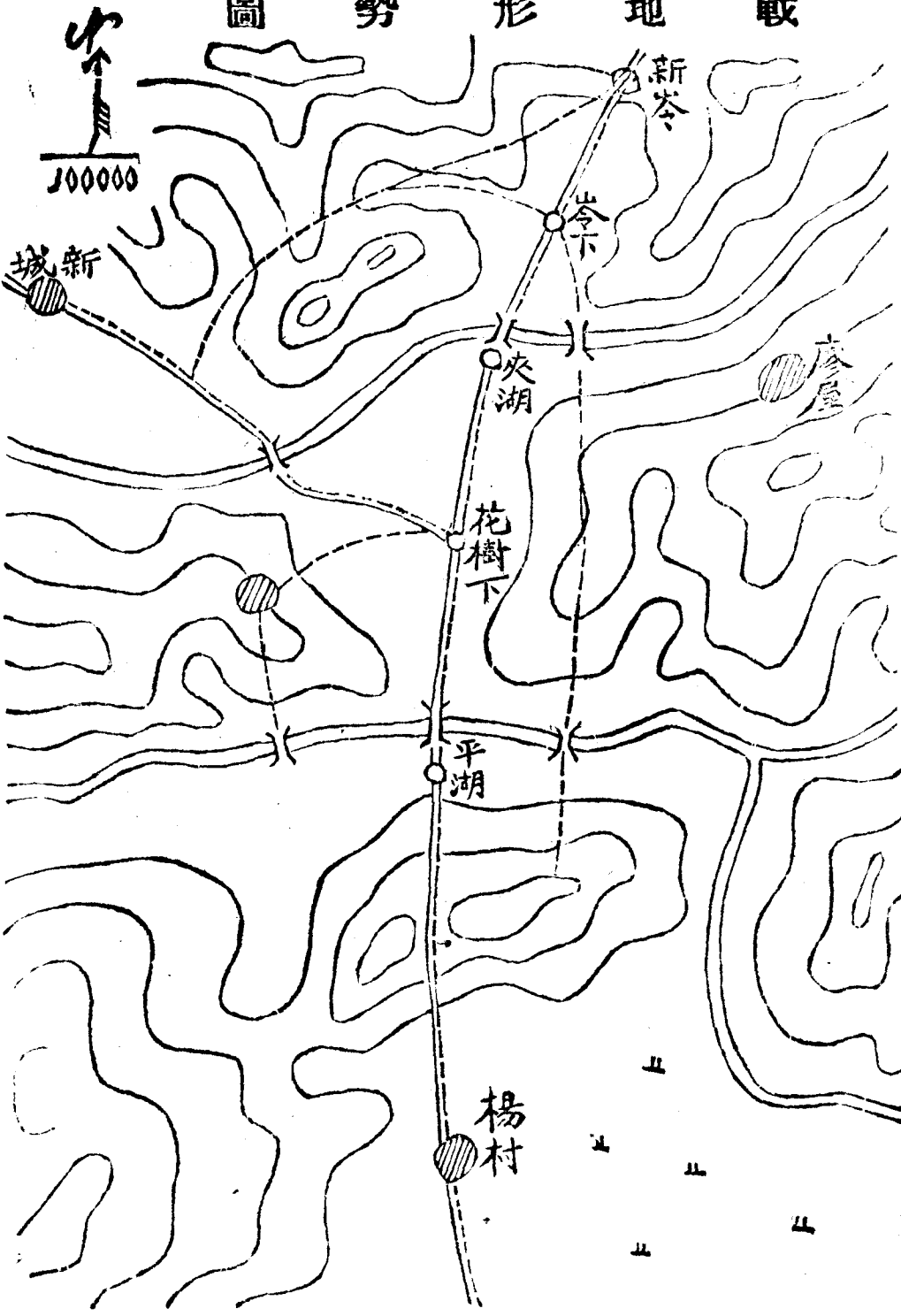
支隊命令

於二月二十三日午前九時〇分
於平湖南方高地

一、支隊擬向新峇退却

二、大行李即時出發經夾湖新峇至斜頭北端道路外停止

戰地地形勢圖



機關槍實施 第五篇

三、予由峇下道路至新峇

支隊長上校某

傳達法

以筆記命傳令兵送達

其二 與收容隊之命令

支隊命令

九月二十三日午前九時○分
於平湖南方高地西端

一、支隊擬向新峇方面退却

二、步兵第一二兩營由本道以東地區步兵第三營及機關槍連由本

道以西地區礮兵連及工兵排由本道經花樹下同向新峇方向退却

三、步兵第三營營長某爲收容隊長帶領步兵第四八十二三連礮兵

一排機關槍一排傳騎二名爲收容隊即向平湖退却在平湖東北高

地佔領陣地以收容支隊之退却

四、予現在此地爾後由花樹下至夾湖西端

支隊長上校某

傳達法 招致第三營營長以口達之並通知一二兩營

其三 與衛生隊命令

支隊命令同前

一、支隊擬向新峇方向退却

二、衛生隊即時撤收裹傷處由本道以西經夾湖向新峇退却

三、予由峇下至新峇

支隊長上校某

傳達法 傳令兵筆記送達之

其四 與機關槍連及礮兵連命令

支隊命令同前

一、支隊擬向新岑方向退却

二、礮兵連之一排及機關槍之一排即時撤去至平湖北方高地爲收

容隊聽於第三營營長之指揮

其餘仍在現地掩護步隊之退却該兩連退却時機再待命

三、予尙在現地

支隊長上校某

傳達法 派副長口達

處置

〔收容部隊之編組〕

收容隊以使用未加入戰線之部隊爲最善俾能卽時服其任務但於決勝之際預存若干部隊以備將來服收容之任務實非用兵之上策況退却爲萬不得已之舉豈可先存餘力以備退却乎

本篇之收容隊由各營預備隊集合編成雖有分割建制之不利然實際每有不得不然者至礮連與機關槍連在決勝之際多數時機盡用於戰鬪故編組收容隊時須於戰場抽出一部

〔機關槍連之處置〕

機關槍連長因本連已全數加入戰鬪欲於戰場抽出一排編入收容隊必先審察一般情形於受敵攻擊較輕與地形較蔭蔽之一排授以如左之命令

連命令

二月二十三日午前九時一分
於平湖南方陣地

一、支隊擬向新峇方向退却

二、步兵第三營營長爲收容隊長帶領步兵三連及機關槍山礮各一排爲收容隊佔領平湖北方高地收容支隊之退却

三、第二排長帶領本排即時撤去由此大道至平湖北方高地受某營長之指揮

四、其餘仍在現地猛擊敵人掩護友軍之退却

五、彈藥排長速將彈藥第二班充塞子彈由第二班長指揮卽隨第二排赴收容陣地

六、予在現陣地

連長上尉某

連長下命令後仍在陣地監察敵情指揮射擊彈藥排長卽將空箱向彈

藥縱列充寔子彈

一 兩排長均在原地鼓勵部下頑強抗戰

第二排長指揮部下將槍由陣地秘密撤退務使敵人不覺察退下高地後即令第三槍長帶領本排向北高地進入陣地自己帶傳令二名先行偵察收容陣地

〔選定收容陣地〕

選定全隊之收容陣地須顧慮一般情況使退却之部隊在其掩護下易於集合及出發其應注意之件如左

一、射界廣闊且可於遠距離開始射擊

二、能完全掩護退却部隊且不妨害其退却

三、退却部隊之運動不致妨害我之射擊

四、敵人追擊部隊不得不由本陣地通過

五、與第一線距離適當不致同時受敵之壓迫

六、退路安全收容隊易於退却

第二排長本以上之理由選平湖北方東高地爲陣地命傳令兵一名導引本排進入陣地命他傳令兵報告收容隊長（此時如收容隊長已到該高地則自己報告之並與接洽一切）排長仍留該陣地偵察一切

情況

午前九時二十分收容隊於平湖北方東西高地佔領陣地完畢支隊長下如左之命令

〔各部隊之退却〕

支隊命令

二月二十三日午前九時十八分
于原陣地

一、支隊擬向新岑方向退却

二、步兵第三營營長帶領步兵三連礮兵及機關槍各一排佔領平湖北高地收容各部隊之退却

三、步兵第一營(缺一連)及第二營(缺一連)由本道以東地區經花樹下東端向新岑退却

四、礮兵連(缺一排)及工兵排由本道上經夾湖向新岑退却

五、步兵第三營(缺一連)及機關槍連(缺一排)由本道以西地區經花樹下西端向新岑退却

六、予尙在現地嗣後卽到夾湖

支隊長上校某

傳達法 筆記送達

處置

〔機關槍掩護退却〕

連長奉到以上命令即令部下以劇烈火力協同礮兵壓制敵之攻擊部隊俾友軍易於退却俟我步兵多數脫離戰場乃令第一排長指揮第一排先退更令第三排增加射擊速度猛射敵之衝鋒部隊

第一排即令本排槍兵將槍秘密抽出陣地於渡過平湖橋後整頓隊伍向花樹下本道退却

彈藥排長留下必要之子彈其餘彈藥及空箱均令第一彈藥班長指揮跟隨第一排退却

情況

午前九時十九分前線步兵開始退却至九時二十二分敵人衝鋒部隊潮湧而來是時我礮兵亦於陣地退却僅存陣地東端受敵火最烈之一

連與機關槍第三排尙在與敵頑抗中

處置

〔機關槍之退却〕

連長先以極烈火力猛射敵人俟諸部隊退却渡橋或徒涉後卽令第三排撤去向新峇方向退却

第三排長於本排退却之先僅留必要之子彈已裝入彈帶者將槍衣鋪於地上

置放彈帶並留搬槍必要之人員一面令各槍兵沈着射擊其餘各附屬品及餘員令先退却在在本排退却前之瞬時一面射擊一面將套筒沸水放出然後下拆槍口令（負槍兵以槍衣裹於槍身以免烙手負之而行）全排向花樹下用快步退却

情況

午前九時二十四分前線部隊退却完畢均先後渡過平湖之小川
午前九時三十分敵人步兵蜂擁而登平湖南方之高他收容隊之礮兵
乘其紛亂開始射擊

九時三十五分敵礮二門于平湖南方高地向我退却步兵及礮兵陣地
射擊其步兵約二連由該高地向平湖小川徒涉馳驅直進

處置

〔收容隊之機關槍射擊開始〕

機關槍第一排於敵步兵渡河之際開始射擊

〔射擊時之注意〕

此時宜注意者即射擊目標蓋我退却部隊之後尾與敵追擊部隊之先
頭往往混雜倘瞄準稍誤即害友軍故宜導瞄準線於敵人先頭稍後之

濃密部隊但對於行動目標尤宜時常修正方向及距離

排長到着收容陣地後即令上等兵一名爲退却路之偵探偵察向新峇方向之退路

〔退路偵探之處置〕

奉命爲退却路之偵探者先在圖上考察應取之道路若此道不良更應偵察何道並將指北針對準所行之方向偵察道路特須對於預想之敵陣地而求蔭蔽並宜注意平行路及歧路之方向設法標記之

堆石塊或插樹枝等

經過村莊出入口及交叉路宜以粉筆或木炭於其牆壁標以暗記

情況

午前九時四十分平湖小川附近敵人步兵受我槍礮火猛射死傷約三分之一二平湖南方高地續到敵步兵約二連我退却部隊漸出敵人射界

之外

敵人槍礮火漸次向我礮兵及機關槍熾盛

支隊長到着夾湖卽令各部隊長整頓隊伍次第編爲行軍隊形向新嶺
行進

機關槍連（缺一排）於花樹下北端整頓隊伍

午前九時五十分敵人步兵被我槍礮射擊伏臥原地不敢前進其礮兵
猛射我之礮兵及機關槍以掩護彼步兵之前進

收容隊長得支隊長命令將收容隊改爲後衛卽下命令如左

〔後衛之命令〕

後衛命令

於平湖收容陣地
二月二十三日午前九時五十分

一、收容隊改爲後衛此後擬在夾湖北方高地佔領陣地掩護支隊退

却

二、礮兵排卽時撤去陣地由大道以西地區向夾湖退却佔領夾湖西北端之高地

三、機關槍排掩護礮兵退却後撤去陣地由大道以東地區向夾湖退却佔領夾湖東北之高地

四、步兵各連掩護機關槍退去陣地後卽向夾湖退却佔領夾湖北方高地

五、予此後經花樹下至夾湖北方高地

後衛司令官少校某

傳達法

由四五傳令兵筆記送達

處置

〔機關槍掩護礮隊退却〕

第二排竭其火力抗拒敵人並令彈藥班長指揮各馭手及餘員收拾各器械彈藥及空箱僅留下必要之子彈收拾完畢先行退却

排長及各服務之槍兵仍以連放掩護礮兵之退却俟礮兵退出陣地即停放析槍使前充退路偵探之上等兵爲嚮導以彈藥班爲先頭而行退却及下高地後令第三槍長帶領本排向夾湖東北高地行進排長策馬先行並帶傳令二名偵察後衛之機關槍陣地

陣地東北山脈連綿雖無敵情之顧慮然機關槍當單獨退却之際不能不備萬一之危險故當退却時須派遣警戒偵探

〔派警戒偵探時之注意〕

授與警戒偵探命令時不必用左側右側等名詞恐生誤會蓋此等名詞以對敵之方向爲基準退却時所謂左右者亦對敵之方向爲準適與我退却之方向真正左右相反故此等時機宜用警戒某村庄方向等名詞爲宜

〔選定後衛陣地應注意之件〕

- 一、正面堅固敵人不易接近
- 二、兩翼有強固之支撐點
- 三、側方有難通過之障礙或甚開闊得依射擊拒止敵人
- 四、退路蔭蔽
- 五、正面與兵力適當寬過廣不可過狹
- 六、機關槍陣地尤宜不使敵人先覺

〔排長偵察陣地之處置〕

排長通過夾湖東北橋梁後即登該處小山瞭望一般情況該小山與機關槍陣地之要求適當遂決定兩槍之位置即命傳令兵導引兩槍進入陣地並將彈藥班位置於該小山之西北平地俾與道路接近便於爾後之退却

其時後衛司令官亦至該處排長與之接洽一切

情況

午前十時二十分後衛各部隊在夾湖北方高地佔領陣地機關槍排亦進入東北小山之陣地

敵人追擊隊步兵約一營其先頭于花樹下北端散開我礮兵向之射擊頗著効力

十時三十分敵礮四門於花樹下東端布置放列我礮兵乘其預備放列之際毀其二門

敵步兵猛向前進我礮兵分火射擊之

處置

〔後衛機關槍射擊開始〕

機關槍排長將槍隱於小山稜線後方俟敵人步兵進入有效射界出其不意開始射擊

彈藥班長檢查彈藥用至半數一面報告排長一面指揮空箱向後衛司令官處請領

情況

午前十時四十分敵人追擊部隊被我槍礮之猛射死傷甚衆追擊之精

神大受挫折遂呈踟躕不進之狀

後衛司令官乘其不振通令快放授以損害迨至本隊隊尾通過峇下後
卽下令退却

處置

〔後衛機關槍之退却〕

排長本司令之命令先以連放掩護礮兵退却卽受步兵之掩護先使彈
藥班及餘員先退次率本排向峇下退却

第六篇 防禦 攻勢

想定

- (一) 北軍第一混成旅在三門峇下一帶與等勢之敵人對戰
- (二) 北軍支隊受威脅敵人側背掩護第一混成旅左翼之任務由臨江塘

口南進於二月二十四日午前九時以其步兵先頭到着獅子峯附近此時支隊長所得之情況如左

(1) 敵人以一混成團由九連山出發目下步兵先頭已經過楊村向我前進

(2) 我獨立騎兵目下在狗子洞附近與等勢之敵對抗中

(三) 北軍支隊編組

支隊長步兵上校某

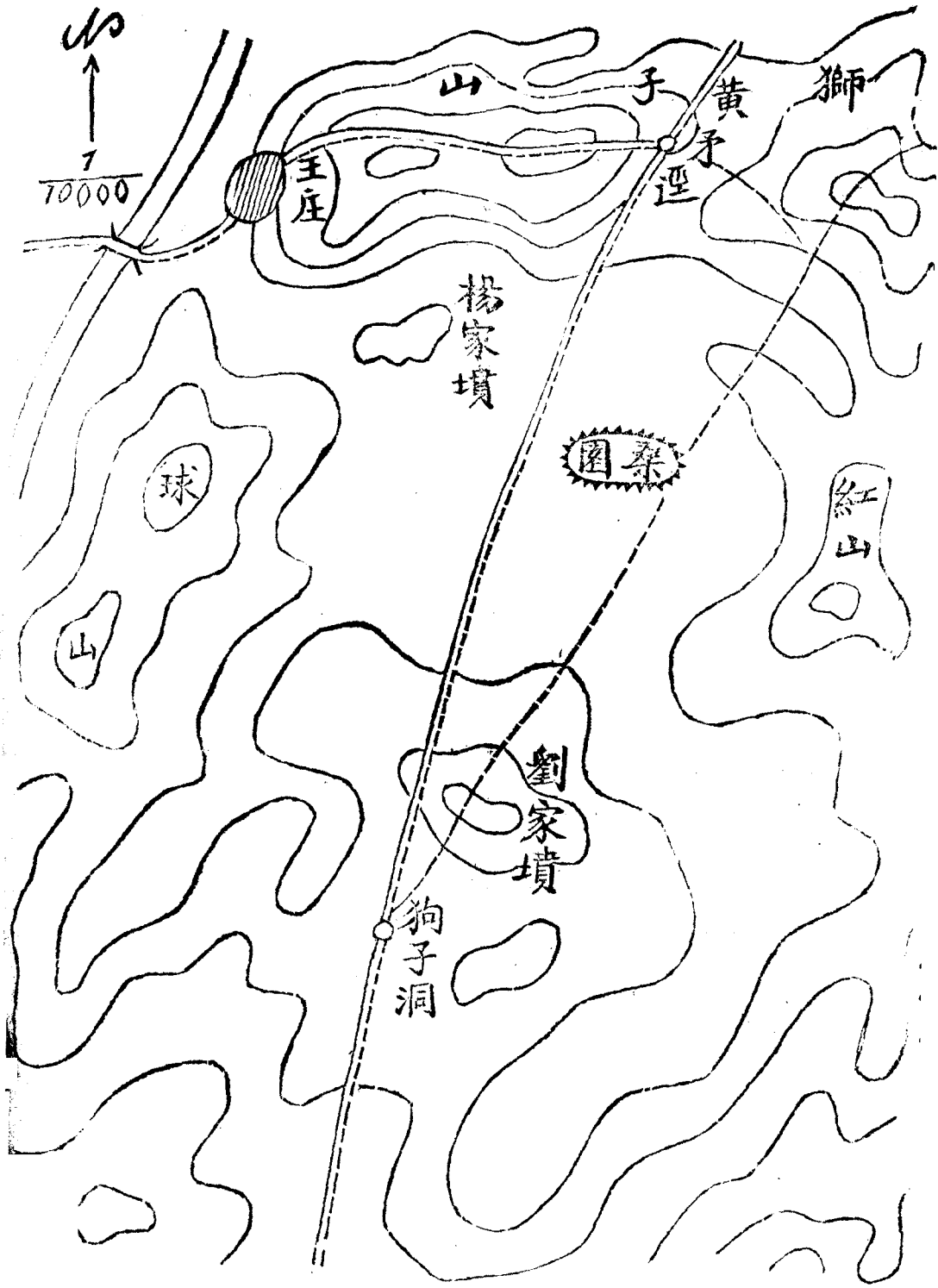
步兵第一團

機關槍一連

騎兵一連(缺一排)

山礮兵一連

戰地地形勢圖



工兵一排

衛生隊半部

情況

支隊長決心取攻勢防禦於獅子峇附近佔領陣地其所下之命令如左

〔支隊防禦命令〕

支隊命令 二月二十四日午前九時一分
於獅子峇附近

一、與我兵力約等之敵人今日由九龍山向我前進其步兵先頭已經
過楊村

二、支隊以決戰之目的擬佔領獅子峇附近掩護本軍之左翼

三、前衛宜佔領獅子峇東端掩護本隊開進但前兵連宜到劉家墳附近掩護支隊防禦工事

四、本隊在黃矛逕南端開進

五、獨立騎兵竭力遲滯敵人之前進至不得已以一部向球山以主力向紅山方向退却警戒支隊之翼側

六、礮兵連於獅子峇東端選定陣地主射桑園方向

七、大行李以廖村北端爲先頭在路上停止

八、衛生隊在黃矛逕開設

九、予在獅子峇

支隊長上校某

午前九時三十分本隊各部隊於黃矛逕南端開進同時得支隊長命令其要旨如左

步兵第一營即前衛附機關槍一排佔領獅子峇東端

礮兵連在獅子峇東高峯佔領陣地

步兵第二營之一連佔領獅子峇西端

其餘爲總預備隊位置於嶺北大道附近

處置

〔機關槍連之處置〕

機關槍連長奉到命令後令第一排長帶領本排即時出發至峇東端第一營營長處聽候使用並令彈藥排長將屬於第一排之彈藥及工作器具交由第一彈藥班長帶領即時隨從第一排出發

第一排長集合本排所屬於另一地區訓示一切卽令第一槍長帶領本排前進自己帶傳令兵二名先行至第一營營長處請示各項

連長令第二排長帶領本連至總預備隊附近停止並指揮各槍行必要

之處置自己帶傳令二名先至支隊長處請示一切然後展覽一般情況
判決將來之陣地

〔攻勢防禦陣地之性能〕

攻勢防禦時其陣地應備之性能如左

(一) 有適當之攻勢地區

(二) 有適當之守勢地區

〔攻勢地帶之要求〕

欲求攻勢地區之適當須合如左之要求

一、對於我之配備及企圖能以蔭蔽

二、交通及運動須容易

三、展開之地幅充足

四、轉移攻勢時前進容易

〔守勢地帶之要求〕

一、地形堅固堪爲攻勢之樞軸

二、藉地形之利能以少數人員牽制敵人優勢兵力

三、對於優勢之敵可以保持我攻擊之進行

四、翼側堅固敵人難以迂迴

〔判斷陣地之順序〕

判斷陣地時須依左列之順序

一、就地形一般之狀況決定陣地綫及攻勢地區

二、判斷敵人攻擊之方向

三、我轉爲攻勢之方向及時機

- 四、礮兵陣地及機關槍之使用法
- 五、陣地細部及兩翼之形式
- 六、地區之區分及兵力之部署
- 七、總預備隊之位置

〔機關槍陣地之注意〕

選定機關槍陣地時更須注意左列之項

- 一、轉移攻勢後應遷移之位置須預爲偵察
- 二、對於決勝點能發揚其火力
- 三、對於預想之敵礮陣地我有掩蔽之地物

情況

午前九時四十分敵人騎兵壓迫我騎兵退至劉家境附近被我步兵第

一連射擊大受損害我騎兵乘勝反攻復將敵騎驅至狗子洞南端
九時四十三分敵人本隊通過楊村

礮兵連於陣地施行工事步一營於獅峇東端令二三四各連施行全營
工事步二營於獅峇西端亦構設容納一營兵力工事步三營任前地之
設備惟目的在於決戰故工事之程度亦甚單簡且有可利用之地形則
工事之設施自易

處置

〔機關槍連之設施〕

幾關槍連長向支隊長請示一切稟中意見後即於獅嶺西端視察一遍
默記堪爲爾後陣地之地區再至陣地前方處於敵人位置覘視一遍後
回陣地命傳令一名調彈藥排長領彈藥兵及餘員至陣地施行工事並

令第三排長携帶測量儀器至陣地測量距離調製各預備陣地之射擊略圖

連長仍至各預定之陣地詳察一切決定工事施行之方法及其程度
第一排長請示營長後一面命傳令兵一名導引本排至獼峇東端高地
後方接近本營之地區預備隊停止一面至營長指示之地區偵察陣地
再至陣地前方覘視可否蔭蔽敵眼復赴陣地計畫一切再命傳令兵一
名調第一彈藥班長携帶工作器具及彈藥兵馭手餘員等至陣地施行
單簡之工事

〔機關槍停止之位置〕

攻勢防禦之時機關槍未加入戰場前其停止位置之注意概如左

一、機關槍恆在預備隊附近停止但對於爾後之運動須兩無妨碍爲

要

二、停止之處與預定之陣地交通須容易而復蔭蔽

三、服攻勢任務之機關槍以在預備隊之翼側爲宜以便加入戰鬪時容易進至敵人翼側行不意之射擊

四、服守勢任務之機關槍則視其預定陣地之所在或危險之方向而接近之

情況

午前十時二十分我獨立騎兵被敵人騎兵及前兵壓迫其一部退至獅峇西端王庄附近其主力退至紅山東北端各任翼側之警戒

十時二十五分步兵第一連亦退至獅峇東端合於第一營之地區守備隊

十時四十分敵人步兵約一營於桑園北端散開向我第一營前進敵礮六門亦於此時在桑園進入陣地我礮兵乘其未整之際開始射擊死傷遍野奈敵之後續部隊展開迅速節節前進雖授以極大之損害亦不能中止其射擊

處置

〔機關槍射擊之開始〕

第一排長遙見敵以優勢兵力向獅岑東端前進卽指揮本排蔭蔽進入陣地俟良好目標現於有效射界之內卽開始射擊連長督率部下準備一切待機加入戰鬥自己仍帶傳令兵二名至支隊長附近便於展望之處詳察敵情及友軍之戰況

〔轉移攻勢之時機〕

一、守者火力已將攻者摧萎時

二、攻者因接近守者而妨碍自己之礮兵射擊時

如攻者攀登
守者之高地

三、敵行分進運動我得以各個擊破之時

四、敵人發生特別事故將行退却時

五、敵人兵力已全數用盡時

六、守者另有增援而成優勢時

七、地形上攻者在不利之位置時

八、配備上敵人有失敗之狀況時

發現以上時機即宜集合全力迅速轉爲攻勢不可稍或遲疑就今日之情況論之自宜令守勢地區先以火力摧萎敵之兵力使敵以全力向獅峇東部施其包圍之伎倆則我獅峇西端之兵火即可擊其側面我總預

備隊得以乘機轉爲攻勢其勝算自可預決也

情況

午前十一時十五分敵人步兵約三營散開前進距我陣地約八百米達彼我礮火熾盛如火山爆裂怒潮洶湧

第二營亦由獅峇西端進入陣地與敵對戰

敵兵力雖佔優勢然守者依據地形攻者之損害因以增大此時敵人惟有利利用其攻擊之精神勇往前進而已

處置

〔連長指揮應戰及彼我酣戰時之處置〕

連長指揮二三兩排卽時進入獅峇西端支隊右翼之陣地各槍兵運搬槍械利用山後地形秘密前進將槍架於前定之位置彈藥排停止於陣

地後約距八十米達處

第一排此時受敵礮之射擊其第一二彈均落於陣地前方百米達以外其第三彈則落於陣地後方約八十米達第四五彈仍落於陣地後方百米達內外之處第六彈則落於陣地前方六十米達之處因陣地位置較高故未蒙其碰炸之害排長觀此情況遂令槍兵秘密拆槍變換陣地更於獅岑迤東之高地距原陣地百四十米達處佔領新陣地對於前進之步兵猛烈射擊第一彈藥班長指揮馭手及彈藥兵往返補充彈藥待用至半數一面報告排長一面率領空箱至第一營小行李補充之小行李用至半數則向彈藥縱列補充之

情況

午前十一時四十五分敵人預備隊約一營向右翼延伸增加其步兵前

線距我陣地約六七百米達

敵步兵四營被我槍礮射擊死傷已逾三分之一敵礮雖竭力牽制我礮兵然其地處劣勢損傷頗多

支隊長觀此情狀決心轉爲攻勢遂下如左之各別命令

〔轉移攻勢之命令〕

(一) 授礮兵連者

支隊命令 於獅峇中段 二月二十四日午前十一時四十六分

一、支隊即由獅峇西段向右翼敵人轉爲攻勢

二、礮兵連以主力射擊右翼之敵援助步兵攻擊

三、予即偕二三兩營向敵攻擊

支隊長上校某

傳達法 傳令兵口達

(二) 授步兵第一營者

支隊命令

一、同前

二、步兵第一營及機關槍排以猛烈火力牽制左翼敵人

三、同前

支隊長上校某

傳令兵口達

(三) 授步兵二三兩營者

一、同前

二、步兵第二三兩營即向右翼攻擊敵人

三、同前

支隊長上校某

傳令兵口達

(四) 授機關槍連者

支隊命令

一、同前

二、機關槍連(缺一排)主射右翼敵人援助步兵攻擊

三、同前

支隊長上校某

傳達法同前

處置

〔機關槍援助攻擊〕

第一排於右翼將開始攻擊之際即以猛烈射擊壓制左翼敵人使無兼顧之餘暇

連長奉到命令後即命二三兩排集中火力於右翼之敵步兵以援助友軍之出擊

情況

午前十二時○分我步兵向敵猛烈之反攻相距約二百米達礮兵及機關槍仍注射右翼之敵死傷枕藉敵礮及機關槍雖向我猛射然已呈劣勢

處置

〔反攻接近時之機關槍〕

連長因彼此步兵漸漸接近對於爾後射擊不無妨碍命第二排長帶領本排進至嶺下楊家墳附近佔領新陣地援助友軍之攻擊

連長仍在原地指揮射擊俟第二排在新陣地開始射擊後乃令第三排前進

第二排長卽令第三槍長指揮本排提槍前進

或拆槍

自己先至楊家墳偵

察陣地

彈藥排長將屬於第二排之彈藥撥交第二彈藥班長帶領跟隨第二排前進其第二排已用盡之子彈空箱與第三排交換寔箱俾帶赴新陣地應用並將第二排換下之空箱與第三排原有之空箱卽率領至彈藥縱列補充之

情況

午前十二時十五分右翼之敵人殘兵潰散

第二三兩營乘勝前進敵益不支

支隊長飛舞團旗督率衝鋒

第一營同時由左翼出擊敵人遂向狗子洞方面退却

處置

〔決勝時之機關槍〕

第二排長俟本排到着楊家墳即開始射擊第三排聞第二排射擊繼續前進時敵礮退却連長即帶領第三排協同友軍尾追敵人至其翼側授以不意之猛射第二排仍在原地射擊俟敵出我有効射界之外即停放待令編爲追擊隊

第一排先以射擊援助第一營之出擊俟敵人退出射界之外即加入追

擊隊

第七篇 防禦持久

想定

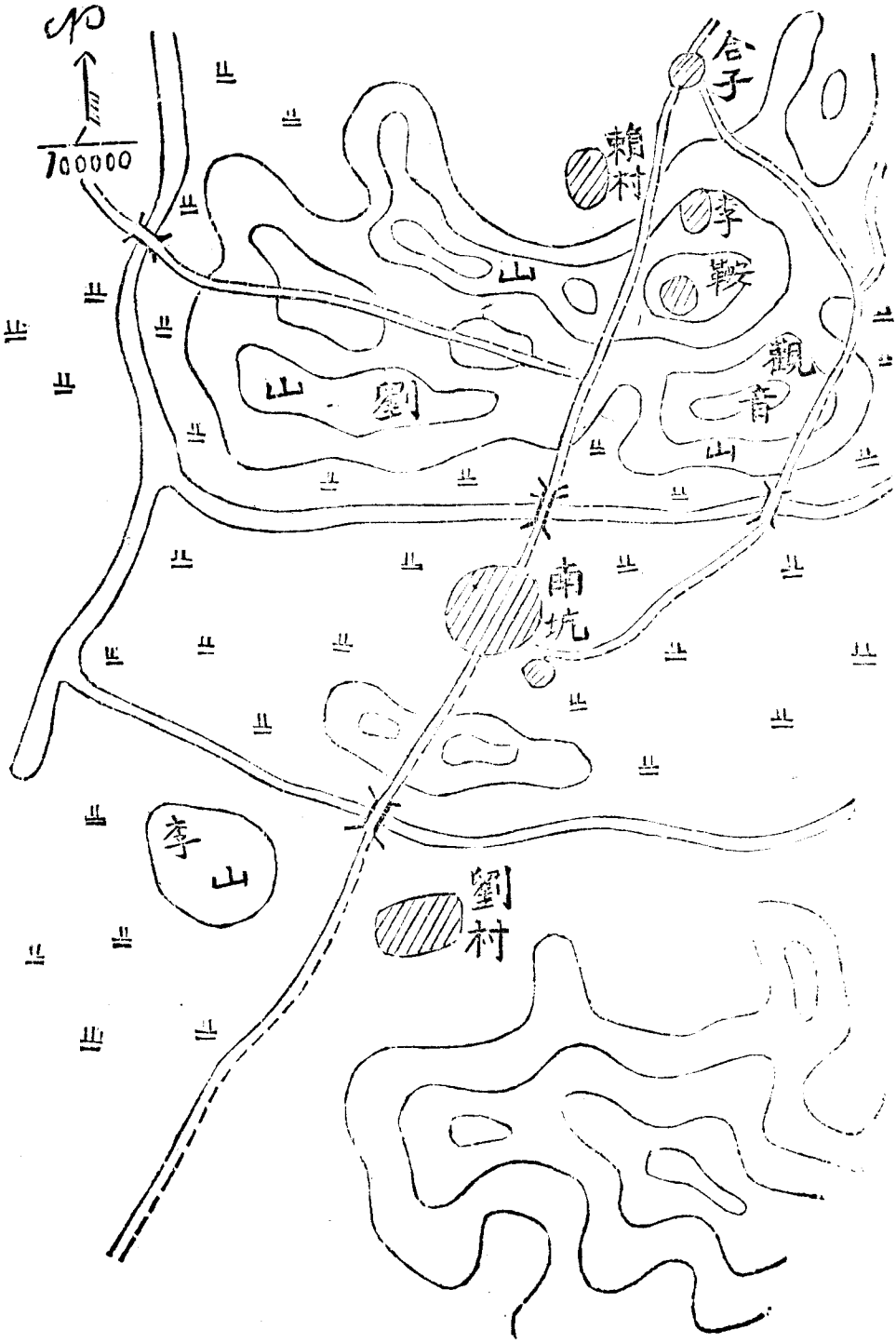
北軍第一師由信豐前進以擊攘連平方向敵人之任務派遣A支隊（長上校某步兵三營機關槍礮工各一連騎兵一排衛生隊半部）佔領南坑附近阻止敵人前進

A支隊於二月二十五日早七時由合子出發此時得情況概如左

- 一、敵人一支隊昨晚在連平縣宿營本日早由該地出發北進
- 二、據諜報云此敵之後尚有五六千人相距約五六十里
- 三、本師主力今日下午可抵龍南縣

情況

戰地地形勢圖



機關槍實施 第七篇

支隊長決心佔領南坑北端高地防禦此敵即帶副官及礮工連長向該高地偵察一切綿密計畫後下如左之命令

〔持久防禦之命令〕

支隊命令 二月二十五日午前七時四十分
於南坑北端高地

一、兵力未詳之敵今晨由連平出發

本師於昨日由信豐出發今晚可抵龍南

二、支隊擬佔領南坑北方高地抵抗敵人

三、步兵第一連佔領南坑南端高地遲滯敵人前進掩護支隊佔領陣

地

四、步兵第一營(缺一連)附機關槍一排工兵一班佔領觀音山之東

段

五、步兵第二營附機關槍一排工兵一班佔領觀音山西段及劉山東部

六、步兵第三營之一連佔領劉山西端

七、礮兵連佔領觀音山稜線後主射南坑方向

八、騎兵排續行任務搜索葱坑方向

九、步兵第三營(缺一連)機關槍連(缺一排)工兵連(缺一班)爲總預備隊位於鞍山附近但工兵連以兩班援助礮兵連佔領陣地以一排架設電話其餘於陣地前方清掃射界事畢仍歸預備隊

十、衛生隊在鞍山北方李村開設

十一、大行李在賴村停止

十二、予在觀音山

支隊長上校某

傳達法 筆記送達

處置

〔機關槍連之處置〕

連長奉到命令後卽下如左之命令

連命令 二月二十五日午前七時五十分
於鞍山

一、兵力未詳之敵人今晨由連平出發

本師今晚可抵龍南縣

本支隊擬佔領南坑北方高地抗止敵人

二、第一排長帶領槍二門附屬步兵第一營佔領觀音山東段

三、第二排長帶領槍二門附屬步兵第二營佔領劉山東段

四、第三排及餘員爲預備隊在鞍山西南窪地停止

五、彈藥排長將彈藥及工作器具區分三股交各班長帶領受各該排長指揮

六、各排構築工事時每排須備容四槍之掩體並須設置掩蔽部所需材料聽候徵取

七、第五槍長率兵十名攜帶斧鋸等木工器具至南坑附近徵取各排掩體掩蔽部及觀測所應用之材料

八、第三排長至劉山西段偵察偵預陣地並調製射擊要圖

九、彈藥排長至第一排及第二排之陣地調製射擊要圖

十、予此後在支隊長處

連長上尉某

傳達法 集合幹部口授使筆記之

第一排長帶領本排二槍及所屬之彈藥班與工作器具等至觀音山停止於該山稜線後方排長自帶傳令兵二名至第一營長處請示隨奉命至該山東南角偵察陣地排長令本排在原地準備一切自己往該處詳細偵察先觀友軍之佈置次就地形判斷敵人攻擊之方向並本上官之意圖遂決定陣地於觀音山之東南角以橋梁爲主射方向

第二排長之處置略如前其餘照連命令施行

連長至支隊長處稟中意見後卽往觀音山及劉山一帶察看各排陣地及各人之動作如有不同意之處卽行改正

〔工作班之區分〕

每槍作業兵教範規定六名茲因土質堅硬故以四名爲圓匙手以二名

持十字鎬並指定二圓匙一十字鎬爲一作業班使於每十五分鐘或二十分鐘換班一次俾得更番疊休蓋此時敵情尙不急迫故無妨休養兵力

〔經始時之顧慮〕

連長於命令中預示構築掩蔽部及交通壕者俾於經始掩體得以同時經始掩蔽部以免完成掩體後再將積土破壞而行掩蔽部之除土作業重費手續

〔掩蔽部之設置〕

機關槍隊掩蔽部欲不爲礮彈所破壞殊非易事故宜多設掩蔽部俾全彈命中時僅受少數之損傷

機關槍掩體恆在步兵壕之附近且每利用散兵壕以作掩體則每掩蔽

部須設容納六人之位置但每槍六人不必同在一掩蔽部以免一掩蔽部受害致使一槍失其戰鬪力故每槍設兩掩蔽部每掩蔽部容納三人以所餘三人之位置放置彈箱

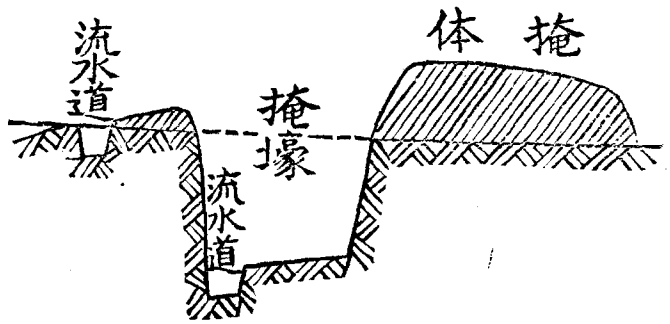
〔防備雨水之設置〕

多雨水之處工事完成須另設水道以免除土部變成溝渠設水道之工作部雖已詳述然處今日之情況尤宜注意茲更詳述設水道之法於左

掩體前岸有五十生之高之積土且向前成緩傾斜故前岸方面之水流入掩壕內者甚少

惟後岸仍堆積土壤使比平地較高則後岸方面之水亦不致流入掩壕之內並於距後一米遠處另設流水溝一道俾後方地面之水均由水溝

設 流 水 道 之 位 置



而流至他處則後方之交通自無滯阻

掩壕底須向後稍傾斜並於靠內岸基脚處

設流水溝一道俾掩壕內之水流至他處若

無比掩壕底較低之積水池塘或水滯則於

掩壕之一隅埋置堡籃水桶等以作水溜

其他之掩護部容易崩壞者宜插入木柱或

用堅固之被覆

〔積土及被覆之要領〕

被覆宜隨積土而敷設之積土時將每層之土攤勻後再搗固之胸牆積土須等齊每堆十生的高之土壤即搗固一次使之堅實外層之被覆須與附近土色一致

〔掩 部之設備〕

側壁及前後岸須加以被覆坐塚尤宜敷設草藁樹枝糾草等以免崩壞
出入口宜設蓋板俾對於礮炸彈破片小子之反跳及斜射背射等得以
安全

蓋板之構造取等於出口寬之木二塊爲橫木上舖約五生的厚之木板
若干塊釘於橫木之上如屋門之裝置內面附設提把俾於掩蔽部內能
行開閉

情況

午後一時各種掩體完畢支隊司令部與各營間之電話亦架設完成
是時因探報得如敵人步兵約四營礮工及機關槍各約一連午後四時
可抵大壩云云

支隊長命各連向大行李領取飼養用行軍鍋竈自行炊爨

處置

〔領取給養〕

連長命彈藥排長帶領勤務士兵向大行李領取糧秣並卸下行軍鍋竈於鞍山東南角令各伙伙造飯造飯完成分送各排

〔架設電話〕

連長因各排分散聯絡困難遂令第三排長帶領曾習通信學之士兵三班爲電話架設隊並指示線路及一般之注意

第三排長先將電話隊區分爲若干班授以各班之任務指示敵我概略之情況與電話所之位置及架設之線路並使知架設電話之注意講釋完畢卽令着手作業

〔電話架設班之編組〕

每架設班通常以軍士一名爲班長上等兵以下四名爲架設兵人員缺乏之時架設兵可減爲三名若屬被覆線僅敷設於地面者二名亦可

〔架設班分担之任務〕

班長先行偵察線路然後指揮架設

延線兵將電線之一端繫留於通信所手轉絡車隨從班長且轉且行

第一懸線兵跟隨延線兵直後用懸線桿懸掛電線

第二懸線兵將電線掛於碍子上使之確實如橫過道路時須將線柱加高或將線埋於地內助手則幫助之

班長以下共三名時班長須兼延線之任務且不設助手如敷設被覆線於荒野則無須懸線兵使之隨從延線兵以行修正

階級	任務	攜帶物品
班長	督理	電話機一（機關槍連宜用震動式電話機）
第一兵	延線兵	絡車一
第二兵	懸線兵	懸線桿一 雜具袋一
第三兵	懸線兵	懸線桿一
第四兵	助手	預備電話機一 鉗一

〔架設時之注意〕

架設電話之線路須先在圖上預定概略再實行偵察以免遭遇障礙而行迂迴多費時間線路通常須沿道路其方向勿使屈曲

在橫過道路時須顧慮車輛通過時不被切斷
指設地面之被覆線

情況

午後三時各種工事均告完結

本師前衛是時已抵龍南縣城

敵人先頭業已通過石下

處置

〔設偽工事〕

連長因各種工事均已完成時間尙有餘暇遂擬另設偽工事以欺騙敵人其所下之命令如左

連命令

於觀音山 二月二十五日午後三時五分

一、敵人尙在石下附近前進中

本師前衛已抵龍南縣

二、本連現擬補修工事

三、第一排長率領圓匙手十二名十字鎬手六名到觀音山南脚河川北岸作四門槍掩體之偽工事

四、彈藥排長帶領餘員十二名至鞍山西北築設炊爨場

五、第二排長帶領士兵二班至磨子山附近採取幕舍所用之材料

六、第三排長帶領本排至本連各陣地前方清掃射界並剷除死角其所得之木料須搬至觀音山北方空地

七、予此後在劉山

連長上尉某

傳達法 集合各排長用口達或命傳令兵筆記送達

連長命令下完之後巡視各工事之程度一面派傳令一名至劉山以待部下之報告自己帶傳令一名至陣地前方置身敵人位置覘察各工事是否隱匿再至支隊長處報告一切並探聽新生之情況

第一排長帶領必要之人員至指定位置設置偽工事

〔設偽工事之要領〕

偽工事築設之要領專在欺騙敵人故其位置須顧慮敵人注射偽工事時不致波及本陣地並不致危及友軍

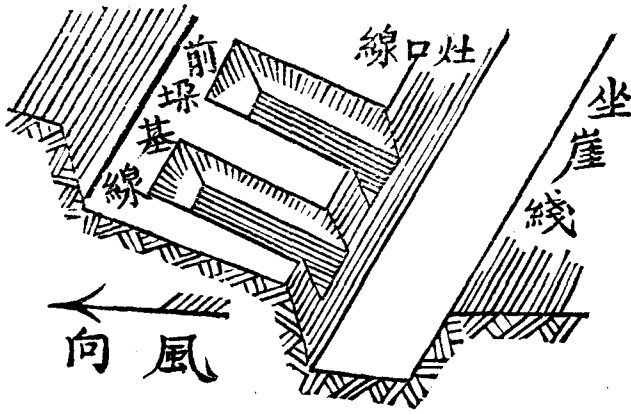
今日之情況以偽工事設於觀音山南脚同一縱線上雖有友軍然非同一般距離且友軍所佔之位置比較甚高故寔際上殊無損傷之慮

偽工事構築之法將菲薄之堆土按規定之間隔排列然後略覆糾草被覆於其上須使敵人於細察中知爲工事而不疑爲偽工事

〔築設炊爨場〕

彈藥排長帶領指定之人員至鞍山西北築設炊場其注意者在排水容易取用之水利便且所排之污水不致流入於用水之中為要

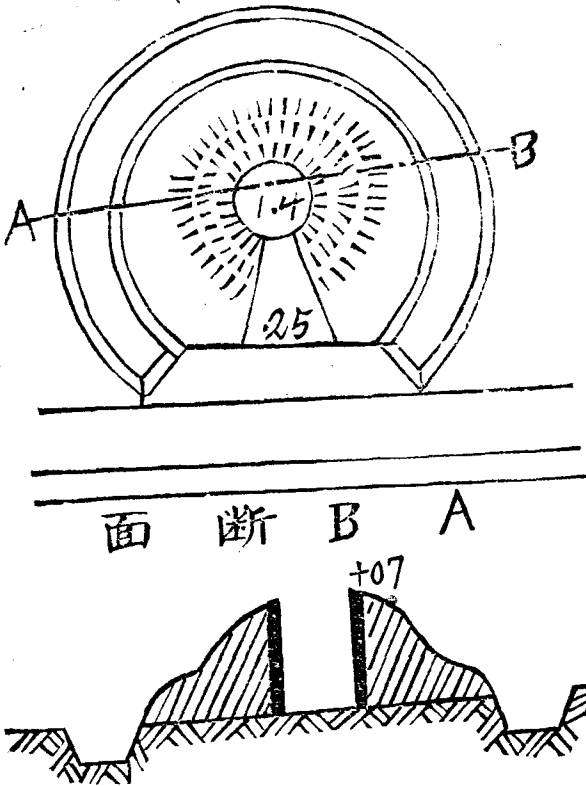
飯盒炊爨之場



〔炊爨場之構築法〕

炊爨場構築之法各國不同要不外乎用鍋與用飯盒兩種用飯盒行炊爨時灶之構築法經始法主任背面向風先畫一線為灶口線次退後一米達畫一與灶口平行之線為坐崖線再自灶口線前進一米達二復畫一與灶口平行之線為前塚基綫再於灶口線區分以一米達五為一段於每段作灶口線之

用鍋之炊場



垂綫此垂線即灶口之軸心線於每軸心線左右各取二十五生的各作
 軸心線之平行線其長均以一米達為限即得各邊線自各邊線向內方
 掘下三十生的即成排列之各灶再於灶口綫與坐崖線之間掘下五十

生的使其底寬六十生的
 即成炊場

炊爨法先於每灶之兩邊
 每間二十生的各裝置木
 叉一個將兩飯盒之提鏢
 以樹枝貫之置於灶口兩
 邊之叉上每口灶約供一
 班人之用

用鍋炊爨時灶之構築

經始灶口線與坐崖等之尺寸及方法略與前同但灶之形狀須合於鍋之式樣

其外周須繞以溝以便排水容易

灶中心之通徑隨所用之鍋而有差異但灶高通常爲七十生的爨伏置足之溝須另增流水之道以免排水積於溝中

情況

午後四時三十分本連之僞工事及炊爨場均完成幕舍所用之材料亦次第徵集

是時本師之前衛已到着大穩牌

敵人前衛已到大壩其本隊應在大壩宿營

支隊長因此情況所下之命令如左

支隊命令

二月二十五日午後四時三十分
於劉山

一、敵人前衛已到着大壩其本隊當在大壩宿營

二、支隊今夜擬現地附近徹夜

三、第一線各隊須取隨時可以佔領現在陣地之姿勢而行宿營

四、騎兵排於賴村附近警急舍營

五、預備隊宜於鞍山南端凹地宿營

六、衛生隊準備開設裹傷處於鞍山北村附近宿營

七、大行李宿營於賴村附近

八、給養由糧食縱列給領

九、午後九時各部隊派員來支隊司令部領取命令

十、予在鞍山南端凹地

支隊長少將某

處置

〔陣地附近之宿營〕

連長奉到支隊長命令後即下如左之命令

連命令

於劉山 二月二十五日午後四時三十五分

一、敵人先頭現到大壩附近

本師先頭已通過大穩牌

支隊擬在現陣地宿營

二、本連擬在原地附近徹夜

三、第一排與第二排各領帳幕三架於各該陣地後方約五十米達處

支設宿營

四、各槍仍架於陣地準備射擊由各槍各派守兵兩名臨班警備
五、劉山西端之預備陣地由第三排派哨兵兩名携帶步槍及必要之

彈藥

六、給養由糧食縱列領取

七、午後九時第三排長到鞍山南端司令部受領命令

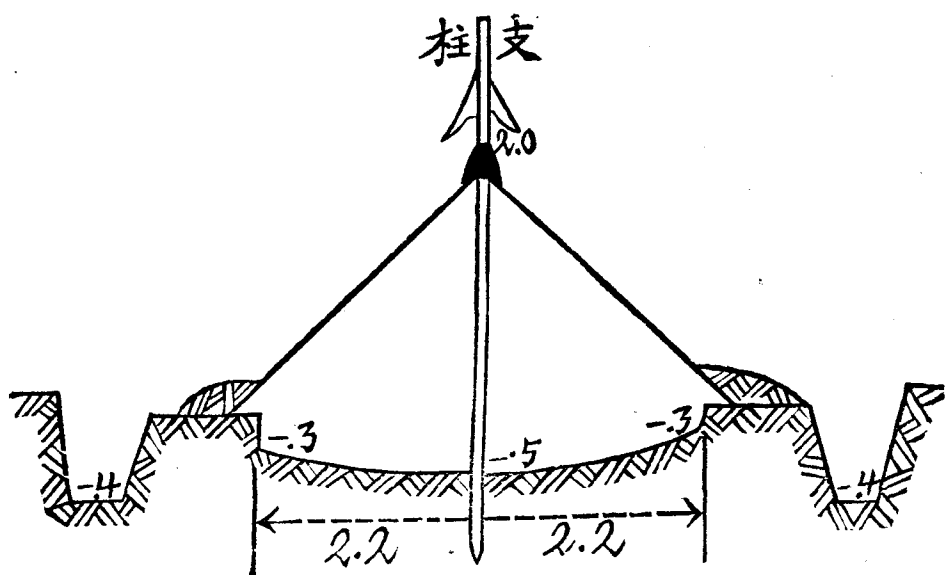
八、予在鞍山連本部

連長上尉某

傳達法 筆記傳送

連長下完命令後即至各排察看各班宿營地區然後回至本連部籌備給養並細察彈藥之放置對於雨水能否防護

圓形幕舍之斷面圖



第一及第二兩排領取帳幕後即分配於各班排長將幕舍地址選妥之後即令各班支設

〔幕舍之建設〕

幕舍有圓形及長方形二種官長者大概為長方形士兵用者大概為圓形

其建設之法如左

幕舍之內須低下自然地三十生的其外周須設水溝深約四十生的長方形幕舍支柱須兩根以上圓形幕

舍僅於中央用支柱一根每支柱之長約三米達左右

圓形幕舍支設時先將地面掘開臥床此臥床之通徑為四米達四之圓

周再於臥床之中心掘開窖置支柱之

孔然後將幕帳頂套於支柱上

每幕帳用兵五名將支柱扶正張開四

周以小椿打入地內使其下端密接地

面並於基脚周圍以土掩覆之如得糾

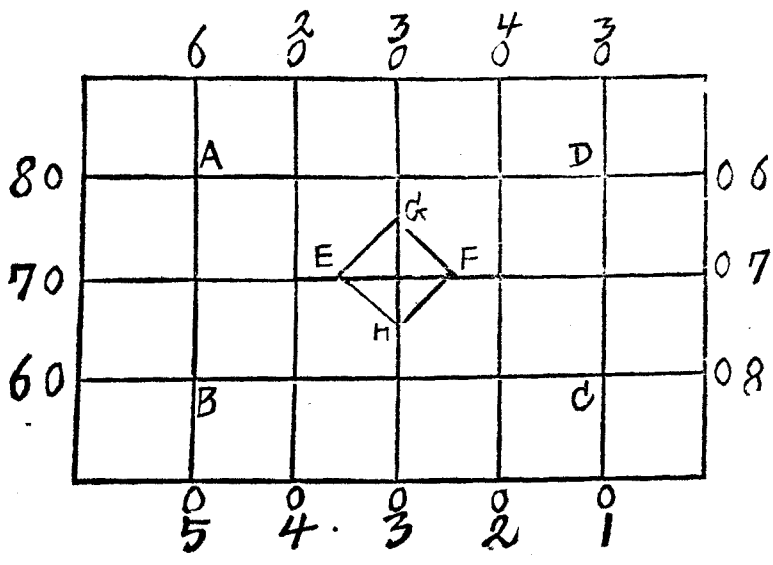
草被覆更妙

近世日德等國行軍時每人攜帶約三

米達方之番布一塊在舍營時用作鋪

蓋在幕營時用造幕舍

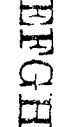
番布聯結之幕帳圖



以二十四塊番布連結之幕舍可容三十八人便利實多茲述其構造法如左

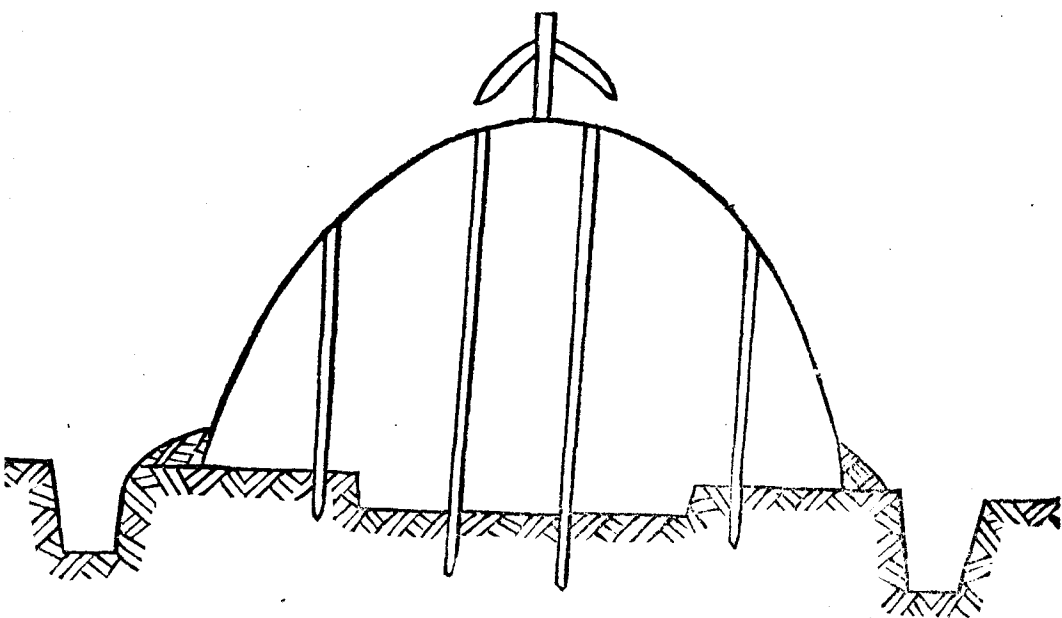
構此幕舍時用兵十六名

先以八名面對風向將紐向左上展開幕布其餘八名準備小樁二十根小槌及其代用品若干並備作礎材用之木板十五塊

次如圖順序配置役兵使各將正面之縫痕自中央向外纏繞並開放其中央之四分之一爲換氣孔  再留左下方之一邊爲出入口至AD與BC之二邊須將內幕之端與外幕之端纏成被覆俾於撑起A B C D之四角時雨水不致由接痕侵入而向外流下

支撐時先將縫完結成之幕舖於地面次用四根較長之支柱支撐E F G H四角一端植於土內

携帶之番布聯結幕舍形式圖



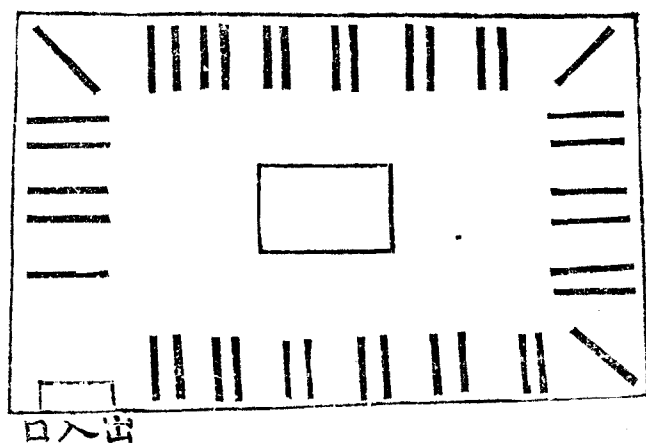
再將四周打入小樁於土中
再次堅立 A B C D 四角之柱而
緊張之

然後於幕舍周圍掘開流水溝並
將流水誘至他低窪之處其所得
之除土堆於幕舍下端之空隙以
防雨水之侵入如在寒季則於中
央置燎火所

人員之排列投宿法

其排列投宿法如上圖每舍住三
十八人每連只須四舍其餘之幕

幕 舍 內 人 員 排 列



布可作被蓋等之用

〔廁所之位置及構造法〕

廁所通常設於宿所之後端約距五十步處有大行李則在大行李後方如有友軍露營則設於大行李之側方其構造法將數個深五十生的寬三十生的之塹溝並列設置加以單簡之障蔽即可其長度以十人約一米達爲比例供長時

間之用者則宜適當增加並須設法搬運

〔馬匹之休養〕

今日爲持久防禦之目的各排雖已分散馬匹似無分割之必要可集合

於一處選擇適當之繫馬場使之休養倘在警急之際則不用繫馬索使每排或每槍之馬各自集團而絡繫之馭手則在其附近休息所卸鞍具宜置於各馬附近

情況

午後六時敵人本隊在大壩宿營其步兵約一營輕裝向葱坑前進並捕集土民爲其嚮導

午後九時第三排長至支隊司令受領命令如左

支隊命令

二月二十五日午後九時
於鞍山司令部

一、敵人主力宿營於大壩附近其步兵約一營輕裝向我前進

二、支隊明晨五時擬就本日之陣地

三、第一營營長指揮第一連並機關槍第二排至南坑南端高地防止

敵之襲擊明日第一連仍爲前進部隊上午五時第一營營長仍回觀

音山機關槍第三排仍歸預備隊

前進部隊退却時歸觀音山第一營

四、內外衛兵明晨五時撤去

五、予在本司令部

支隊長少將某

傳達法 副官口達使筆記之

處置

〔機關槍連之警備〕

連長奉得以上命令卽爲如左之處置

連命令

於鞍山 二月二十五日下午九時十分

- 一、敵人主力在大壩附近宿營其步兵約一營仍向我前進
- 二、支隊明晨五時擬就本日之陣地
- 三、本連明日上午四時起床四時十分早餐五時各就陣地
- 四、第三排長帶領本排槍二門卽時出發至南坑南端高地防止敵之襲擊受步兵第一營營長之指揮明日上午五時仍歸總預備隊
- 五、風紀衛兵明晨五時撤去
- 六、予在連本部

連長上尉某

傳達法 值日軍士傳達

連長下畢命令卽令各班休息並籌備關於明日給養及作戰之一切計畫

第三排長帶領本排及必要之彈帶已裝子彈隨步一營營長前進並派軍士一名兵卒二名携帶電燈或保險燈兩個爲道路偵探

〔道路偵探之誘導法〕

偵探在本排前方行進其相隔距離以與本排能以聲音連絡爲度在開闊地無歧路者則彼此望見燈光爲度但使用燈光時須使不透入敵方爲要

遇有歧路時須留置兵卒一名以待部隊來到後即撤去追隨偵探長如遇村庄森林等則於出入口各留置兵卒一名倘村庄森林內歧路甚多則用粉筆作記號於牆壁或堆積石塊柴枝等於不用之路上

〔夜間認知方位法〕

晝間可以太陽及錶與地形之補助以決定方向夜間除用磁針之外則

宜以北極星及月之位置與樹木之苔痕等爲方向決定之標準但月因季節而異稍一疑惑卽生大誤北極星倘在黑夜則無從利用樹木之苔痕每因其位置而異皆未可深信者

南省房屋以南向者居多數北省亦然廟宇官衙祠堂大概均屬南向皆可爲方位之佐証若帶地圖時可查河川道路鐵路及他延長物體等之方向與圖上方位俾與一致而決方位又查村庄之名稱而定圖上自己之位置以上諸法皆爲決定方位之常法

情況

午後十時有大壩逃來之居民聲稱敵步兵約一營今夜來襲計程已到
葱坑

步兵一營營長指揮第一連佔領坑南高地

並令機關槍排於該高地鞍部選定陣地主射橋梁方向

處置

第三排長帶領本排停於高地後方自己仍帶傳令二名偵察陣地將陣地決定後即令各槍長留下槍前哨四名其餘攜帶工作器具至陣地施行工作

〔夜間工事之注意〕

夜間不能使用卷尺其尺度應利用器具之長度而測量之且敵人未遠不便備用燈火凡一切火柴均不准妄燃故對於須視察之物未便專憑目力。

〔夜間工作須特別注意之件〕

一、勿誤經始之方向

二、宜肅靜

三、須取定姿勢注意鐵部以防衝撞發聲或損傷鄰兵

四、器具不可紛亂遺失

五、積土須等齊

六、壕之深廣須適當

七、除土不可任意擲至他處

八、在攻擊時如受敵人探照即伏臥地上

〔夜間瞄準法〕

工事完成後將槍架於陣地並令軍士一名持保險燈一個至主射方向之橋梁出入口微開燈光使對陣地各擊兵即藉該燈光爲假標瞄準將表尺方向定妥之後一面用記號召該軍士回陣地一面於每槍豎立標

樺二根

情況

二十五日晚敵人知我有備且行軍不便故宿營於葱坑

二十六日上午五時各部隊均入陣地

上午七時敵人散開步兵約六連向南坑攻擊

上午七時四十分前進部隊退回

上午十時敵人向劉山猛烈攻擊是時本師前衛已到敵人不支遂向葱坑退却

處置

因敵致宜之道前編及戰術部均已詳言今述決戰防禦與持久防禦之異點如左

〔決戰防禦與持久防禦之異點〕

事項	類別	決戰防禦	持久防禦
目的	的	乘機轉移攻勢以殲滅敵人	求時間之支延
陣地	地	須有轉為攻勢之地區	不必有轉移攻勢之地區 陣地各方面均宜堅固
正面	面	小	大
配備	備	節約防禦兵力以增大預備隊	依目的時間地形而異 通常預備隊兵力皆小
預備隊主要用途	攻	擊	增加第一線
預備隊之編成	建	制	不必建制
預備隊之位置	宜在預定決戰之翼側後	多在中央後	

第八篇 追擊

想定

北軍支隊長〔少將某步兵第一旅機關槍約二連騎兵一排山礮兵第

一營(欠第三連)工兵一連衛生隊半部)以擊攘敵人任務三月一日午前八時在南坑附近與敵人鏖戰至上午十一時始將敵人擊退此時敵人步兵約一營山礮四尊佔領坑山附近收容其退却部隊其主力向葱坑方向退却

支隊長決心向此敵窮追遂以便於集結及進出容易之部隊迅速編成追擊隊其所下之命令如左

(北軍支隊長追擊命令)

支隊命令
三月一日上午十一時
于南坑

一、敵軍主力已向葱坑方向退却其一部在坑山佔領陣地收容其退却部隊

二、本支隊擬追擊此敵

- 三、步兵第一團長爲追擊隊長帶領步兵第一團機關槍第一連工兵
- 一、排山礮兵第一連爲追擊隊即時前進
- 四、予擬率本隊在追擊隊後續行

支隊長少將某

傳達法 筆記送達

〔追擊隊長之處置〕

步兵第一團團長奉命爲追擊隊長即集合所屬之部隊下如左之命令

追擊隊長命令

三月一日午前十一時十分
於南坑南端

- 一、敵人收容隊約一營佔領坑山收容其主力之退却
- 二、追擊隊即時窮追此敵
- 三、步兵第一營營長爲前衛司令官帶領步兵一營機關槍連（缺一

排) 騎兵四名山礮兵第一連工兵一排爲前衛由劉庄卽向葱坑追擊

四、步兵第二營(缺一連)爲左側衛由劉家墳東端經臥牛山卽向葱坑追擊

五、其餘爲本隊按騎兵班步兵第八連機關槍排步兵第三營之次序在前衛後四百米達前進

六、衛生隊應向王屋前進

七、大行李應向王屋前進

八、予在本隊先頭行進

追擊隊長上校某

戰地地形勢圖



機關槍實施 第八篇

處置

〔追擊隊之機關槍〕

機關槍連奉命編爲追擊隊連長本隊長之命令卽行如左之處置

連命令

三月一日上午十一時十二分
於南坑東南高地

- 一、敵人向葱坑方向退却
- 二、本連編入追擊隊窮追此敵
- 三、第一排長帶領本排槍二門附屬本隊
- 四、其餘附屬前衛由第二排長帶領
- 五、彈藥排長留下彈藥三分之一交第一排長帶領
- 六、大行李跟隨本隊前進
- 七、予隨前衛司令官前進

連長上尉某

傳達法 口授

連長下完命令即帶傳令兵二名追隨前衛司令官直奔坑山第一排長
集合同排一面令行檢查一面領取彈藥俟檢查完畢即隨步兵第八連
後前進

第二排長集合同槍授以必要之訓示即時帶領本連(缺一排)隨前兵
後前進

〔追擊可護之利益〕

- 一、敵人志氣沮喪抗戰無力我以猛烈之追擊可收充足所望之勝利
- 二、可將敵人戰鬥力完全消滅
- 三、敵人輜重及不易運動之軍械軍需可以奪取

四、可免敵人之反攻

五、可省第二次攻擊之手續

六、可乘勝多佔敵國之領土

〔軍隊區分之要旨〕

一、行動須迅速

二、展開須容易

三、展開於第一線之兵力多多益善

四、戰鬥經過須迅速

五、開始戰鬥即須加以極猛烈之火力

欲合以上之要旨須爲如左之處置

〔追擊隊必要之處置〕

一、分進合擊 (行動迅速 展開容易)

二、前衛兵力增大 第一線兵力自多

三、縮短梯隊間之距離 展開容易 戰鬪經過迅速 容易增大第一線之兵力

四、須附有礮兵及騎兵 戰鬪經過迅速 追擊容易

五、須附以機關槍 開始戰鬪能發揚猛烈之火力 戰鬪經過迅速

情況

午後○點十分前兵連於王山南端散開向敵射擊敵人步礮火力驟盛是時敵人退却部隊先頭僅通過葱坑其遺棄軍裝軍械甚多前兵連長一面派兵報告敵情一面指揮射擊以掩護前衛之展開

前衛司令官決心以獨立攻擊敵人其處置如左

一、將敵情及處置報告支隊長及追擊隊長

- 二、將一般情況及決心告知所屬隊伍
- 三、令所屬步兵速向王山西端散開
- 四、令機關槍全部於王山西端稜線後選定陣地
- 五、令礮兵連於王山東端高地選定陣地

處置

〔機關槍之陣地及射擊〕

連長奉到前衛司令官命令即帶傳令至王山西端偵察陣地是時敵人步礮子彈如暴雨注於王山幸我軍不避損害鼓勇前進死傷雖多壯氣猶不稍挫

連長觀察一般情況將陣地決定於王山西端主射坑山西端之敵即命傳令兵導引本連進入陣地並令彈藥排及空馬停於山北之空地

第二排長奉到進入陣地之命督率本連（缺一排）隨嚮導經過王山西側河東小道以快步行抵山背即令提槍進入陣地其餘彈藥馬匹到該指定之空地停止
到着陣地即以連放猛射右翼之敵

情況

午後○點二十五分機關槍及礮兵連先後進入陣地向敵猛射敵尙頑強抵抗

○點三十分敵人礮聲漸稀右翼之敵步兵亦呈動搖之狀態

○點三十一分左側衛之步二營由臥牛山攻擊左翼之敵敵礮聲復隆隆震耳敵兵亦矢死抗拒我步礮槍火力亦同時熾盛

處置

〔機關槍變換陣地〕

連長命第三排長在原陣地射擊敵之左翼

連長帶領第二排變換陣地即令第二排長至王山東端偵察陣地主射坑山中部及其迤東之敵步兵並一面飭彈藥排長留下彈藥二分之一交第三排長使用其餘隨第二排前進

第二排長以迅速之步度至王山東端先察敵人之情形及友軍之狀況次視一般之地形然後決定適當之陣地既決定陣地即命傳令兵報告連長並引導各槍進入陣地排長在陣地細察敵人動作及其戰鬥之經過俟各槍到着陣地即發射擊口令俾得迅速壓倒敵人

情況

午後○點三十五分追擊本隊到着王山團長令第一營及第二營協力

前進

午後一時敵收容隊因死傷過多乃向葱坑敗走

團長令一二兩營及礮兵連機關槍連以射擊追擊敵人一面報告支隊長一面督率第三營及機關槍排尾追敵人

處置

〔機關槍之追擊〕

連長督率部下猛烈之追擊射擊俟右翼友軍奪取敵陣地之西端即令第二排快步提槍前進拆槍亦可直奔坑山向敗走之敵連放第三排在原

陣地先行射擊之追擊俟二排在新佔之陣地開始射擊或敵人已退出我之射界即指揮本排前進追至敵人後尾或翼側授以不意之痛擊

第一排長率領部下隨從第三營迅速尾追敗敵務宜追至敵之側翼出

其不意驟行猛射以獲全功

〔機關槍選定陣地之注意〕

- (一) 務求佔領便利須有良好之進入路
 - (二) 行動及射擊均須迅速
 - (三) 進擊便利陣地前方交通須容易
 - (四) 射界廣闊展望容易須能射擊敵之收容陣地及其退却路
- 此外與遇戰時機關槍陣地應備之性能同但追擊時機關槍任務重要故選定陣地時主要之着眼點即求射擊與運動之迅速不必泥於戰術上之要求也

〔追擊戰鬪之要旨〕

追擊戰鬪之要旨在使退却之敵無集合整頓之餘暇並逼令敵人以沮

喪志氣之將士對我施行不利之戰鬪故追擊隊對於敗敵須能一舉捕獲加以痛擊彼雖派遣收容隊頑強阻止我之追擊我必使用優勢之兵力一鼓而推倒之使其主力不得已而向我續戰

夫戰鬪以不利而退却在此時機人心已若散沙倘因退却不及而續行抗戰即使指揮有道其人心殊難集結若追擊者鼓乘勝之氣復加以優勢之兵力鮮不陷於潰亂也

況敗者以主力抵抗追擊部隊即使偶獲勝利少頃追擊隊後之本隊到着加入戰鬪吾知敗者此後欲逃而不可得矣

由此觀之敗者若以主力向追擊隊抗戰則追擊隊之任務可謂完全達到矣此追擊隊之運動愈迅速其成功愈大也

〔戰鬪報告應記之事項〕

(A) 大部隊之戰鬪報告

(1) 戰鬪前彼我形勢之概要

(2) 戰地之狀況

(3) 彼我之兵力

(4) 彼我之部署

(5) 關於戰鬪經過所下命令之要旨

(6) 戰鬪經過之概要

(7) 決戰時之情況

(8) 重要時機所見鄰部隊之動作

(9) 戰鬪之成績

(10) 彼我戰鬪後之陣地或運動之情況

- (11) 敵之部隊號及其主將姓名
- (12) 預料此後敵之動作及我相應之處置
- (B) 小部隊呈報直屬長官之報告
- (1) 敵之部隊號及指揮官之姓名
- (2) 敵之情況或其退却之方向
- (3) 戰鬪經過所行之處置
- (4) 彼我損傷之概數
- (5) 消費彈藥之概數
- (6) 判斷戰鬪後敵應取之行動
- (7) 對於敵之行動我應爲之處置

中華民國十二年十一月出版
中華民國十二年十二月發行

機關槍實施全冊
定價大洋六角

版權所
翻印必究

著作者 郝 赤

校訂者 李 成 霖

校正者 武學書局編輯部

印刷者 武學印刷局

發行者 武學書局

北京前門外廊房頭條

電話南局一七四二號

上海图书馆藏书



A541 212 0016 8277B

