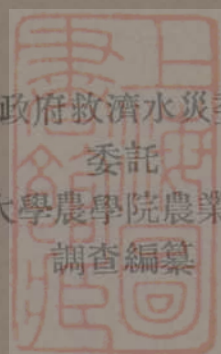


叢刊第一號(新號)

民國二十一年五月

中華民國二十年 水災區域之經濟調查

國民政府救濟水災委員會
委託
金陵大學農學院農業經濟系
調查編纂



南京


金陵大學農學院印行

民國二十一年一月付印

上海图书馆藏书



A541 212 0018 8701B



鴻英圖書館

登記	35962
書碼	395.12/908
到期	24/9/19
價格	\$0.40
備註	

中華民國二十年水災區域之經濟調查

金陵大學農學院農業經濟系編纂

總目

調查之方法與範圍	水災概況
損失	需要
流離疾病與死亡	物價之變化
賑濟	災民收容所之調查
結論	

序

民國二十年江淮兩流域水災區域經濟方面之調查，乃由國民政府救濟水災委員會委員長當年十月十六日之書面委託而起。先是金陵大學農業經濟系主任，曾於八月二十日，致函該會，以此次水災奇重，建議舉行一精密之調查，以明災况之究竟，隨又將所製之調查表，經一度實地試驗後，再向該會作第二次之建議。其時羅炳生先生適為該會委員之一，深知此種調查之重要，極力贊助，此項建議，乃蒙採納。遂將此種工作委託該系。蓋該系年來，正從事全國土地利用調查，人才集中，設備齊全，在事實上，最能肩此重任也。至調查費用方面，則由救濟水災委員會所供給。

此次調查，苟非各處私人與團體之熱忱合作，將不能進行如此順利。贊助之人士極多，惜限於篇幅，未能一一誌謝。而使吾人所最為感激者，則有下列之諸君：關於選擇地區調查員方面。贊助極多者，有張福良，吳德施，沈作鼎，姚凱，張南伯，葛興仁，嚴奇清，童克聖，葛思巍，朱耀庭，胡維德，與戴克諸先生。此外尚有同學多人，犧牲學業，毅然担任此項調查工作。如金陵大學學生李搗謙與粟宗章兩君，以能與姚凱先生之熱忱合作，成績尤佳。金陵神學錢在天，李如山，張雲岩，余牧人諸君，對於調查工作，亦有極大贊助。

再此次調查，如無二七一位地區調查員，犧牲其寶貴之時間與精力，親往災區實地調查，亦決無如是之成績。

關於地圖方面，承交通部揚子江水道整理委員會測量總工程師史篤培先生，參謀本部陸地測量總局航空測量隊隊長李景潞先生，與導淮委員會科長須愷先生等，慨然以災區地圖，及其他材料見惠，至為感激。而金陵女子文理學院劉恩蘭教授，對此亦贊助甚多。

統計分析時，有金陵女子文理學院，與金陵大學學生多人，義務參加，辛勤多日。此種愛國家愛人類之仁俠心腸，尤值得吾人之景仰。

金大農業經濟系同人，對於此次工作，尤為熱心。延長辦公時間，暫停例假休息。孜孜兀兀，毫無倦容，此種犧牲精神，實令人敬佩。對於此次工作之諸君，鄙人彌深感荷。而林君錫麟與徐君才龍之協助統計，鄭君伯高之製作圖表，復由張君履鸞譯為漢文，貢獻尤多，此乃鄙人之所更為感激者也。

調查總主任 卜 凱

二十一年一月十八日

總主任 卜 凱

統計主任 華 倫

副主任 葉 懋

事務主任 沈憲耀

製圖主任 史邁斯

分區調查主任 孫文郁 邵德馨 張履鸞 楊銘崇 劉潤濤

潘鴻聲 應廉耕 顧貞祥 馬立炎

調查之方法與範圍

(一)擔任調查工作之人選與調查之區域

此次擔任分區調查主任者，大都係金陵大學農業經濟系土地利用調查中

之自然區調查主任。對於調查工作，皆積有極富之經驗，各人分別派往一指定之中心地點。如湖南之岳陽，湖北之漢口，江西之九江，江蘇之南京，與秦縣，安徽之蕪湖，懷遠，與壽縣等，主持該分區之調查工作。

各分區調查主任大都與當地教會團體合作，因此乃獲得可靠之地區調查員。該項調查員，自各縣到達中心地點後，乃由分區調查主任，加以充分之訓練。此等地區調查員，大都皆係熟習當地鄉村情形之小學教師及佈道員。表格填就後，多半先經分區調查主任之就地校核。發見錯誤之表格，或棄置不用，或發還復查，恐影響於結果之準確程度也。

調查工作，於二十年十月十九日，開始籌備，十月二十一日，分區調查主任，即先後出發。統計分析工作，於本年一月十一日，全部竣事。

(二) 調查表格之種類

此次調查係採用標樣方法，調查表格共有農家調查表，村莊調查表，與縣調查表三種。每一地區調查員，就指定之被災縣內，先選擇十個可以代表該地災况之村莊，用村莊調查表加以調查。然後再就所調查之村莊中，選擇五十家被災農民，而挨戶調查之，此五十個農家，通常皆在兩個村莊之內。目的在求所搜集之材料代表該縣全部災區之受災情形也。在被災較重之災區，每縣調查二百個農家，與四十個村莊。每一調查員，同時另須填以縣為單位之縣調查表一份。至此次所得材料則以農家調查表為最佳，村莊調查表次之，而縣調查表又次之。

若問題所包括之範圍過大，如以村莊或縣為單位時，則答案每易陷於猜想，以此次及以往之經驗而言，每一問題，皆以不憚煩勞，用農家調查表，挨戶探問所得之答案為最準確。惟有時雖用農家調查表，亦難免尚有偏差，而須吾人加以嚴密之注意者。例如此次調查答案中，關於家中現存之食糧，燃料，與秣草等，皆有以多報少之趨勢，而對於需要之食糧，種子，與其他種種，則又每易以少報多，即其明證。幸此種不確之答案，因調查表有許多問題能互相校核之處，尚不難一一察覺。例如需要大都不能超過於損失，每畝種子，不能超過於通

常每畝之播種量，食糧決不能超過於每家通常所能消費之數量，皆為極明顯之事實，而不容朦混者也。

原定計劃，本擬就國府救濟水災委員會航空測量所包括之被災各縣，一一加以調查，因有種種困難，結果乃未能如願。主要原因，由於湖北之匪患過烈，有時亦由於所得材料，太不正確，結果乃棄置未用。而時間倉卒，無法周詳，亦為事實上所無法避免。此外導淮委員會所製地圖上之皖北被災各縣，此次調查，幸無遺漏。江蘇南部沿太湖各縣，未及調查，而河南亦只調查一縣。

此次調查，共得農家調查表一一，七九一份，係由八七縣二四五地區中所得來；村莊調查表二，三六六份，係由八九縣二四八地區中所得來，總計調查所及之災區，共達九十縣。

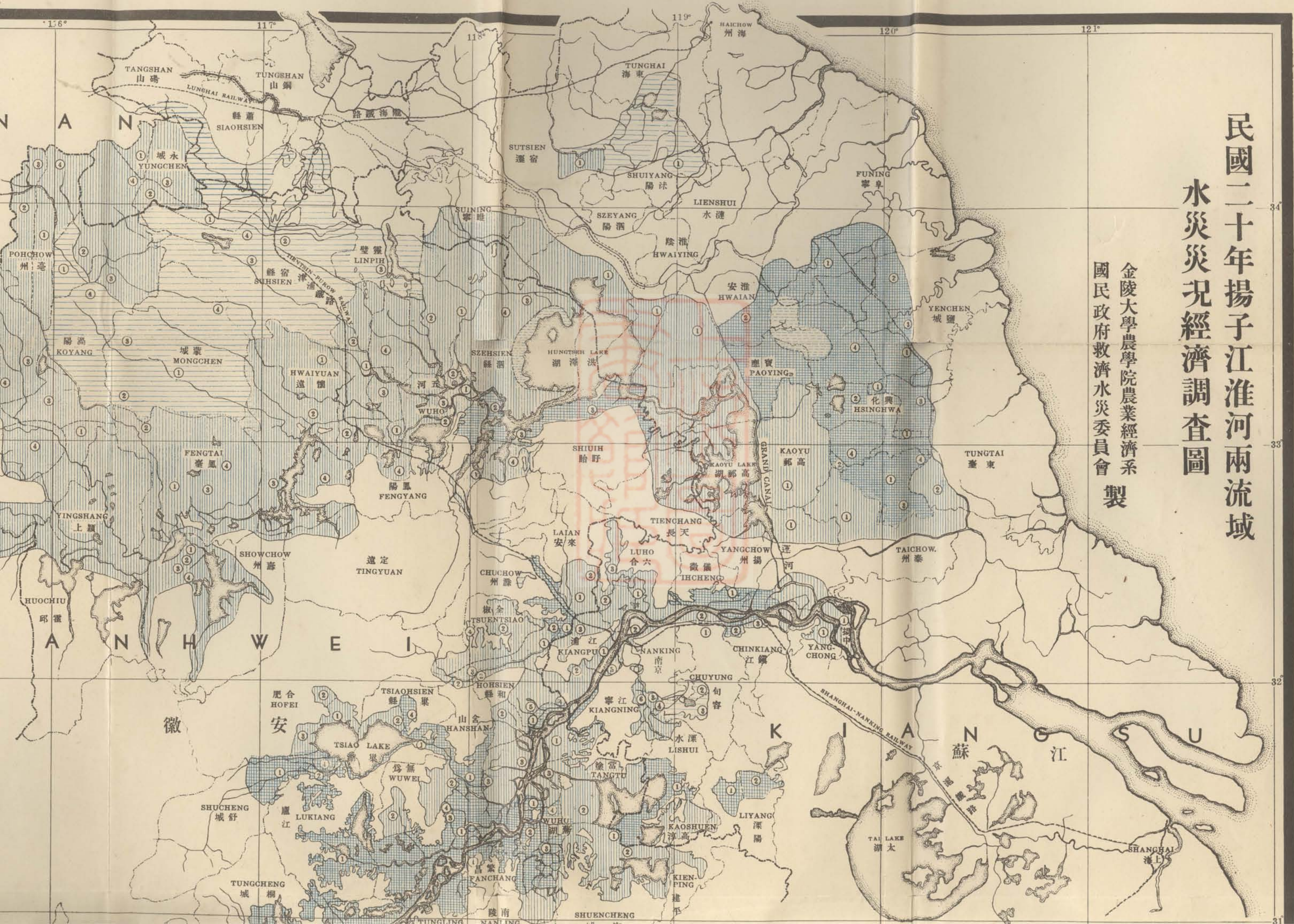
此項調查所得之結果，即以之代表災區全部一三一縣之一般狀況，蓋吾人姑認未調查之各縣，其災況亦與已調查者相似也。至於省與省間之比較，即未調查之各縣，亦已包括在內，蓋不如此，將不能代表事實之真象。此次被災各縣，雖未能盡行調查，省與省間之比較，雖似乎未能盡善；然所有推論，皆有根據，與事實方面，想已相差不遠矣。

(三) 災區地圖

每一地區調查員，須於地圖上，註明其所調查之村莊，以及該村莊等所能代表之區域。凡調查所及之地方，曾一一註明於十萬分之一之軍用地圖上。地圖上圓圈中之數目字，即表示曾被調查之地區。

長江流域之災區，自當塗以上，皆根據陸地測量總局航空測量隊所製災區地圖之縮本。吾輩用為註明調查地區之底稿者，即係此項縮本之由國府救濟水災委員會工程組所複印者也。淮河流域以及運河以東地帶，則採用導淮委員會所製之災區地圖，以為參考。底稿則係由十萬分之一軍用地圖，而加以縮小，與國府救濟水災委員會工程組之長江流域災區地圖，縮尺比例相同。

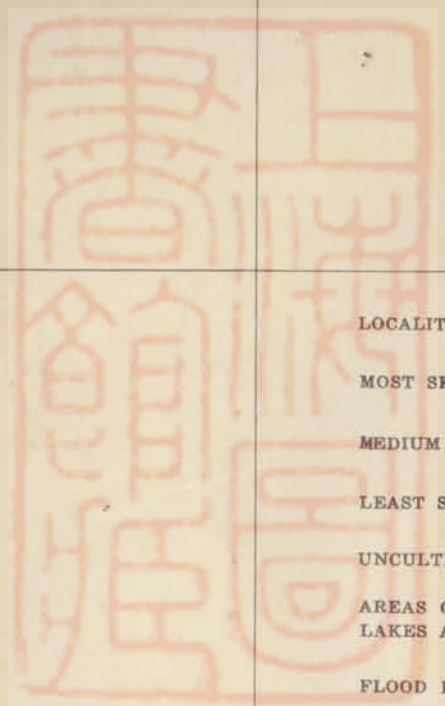
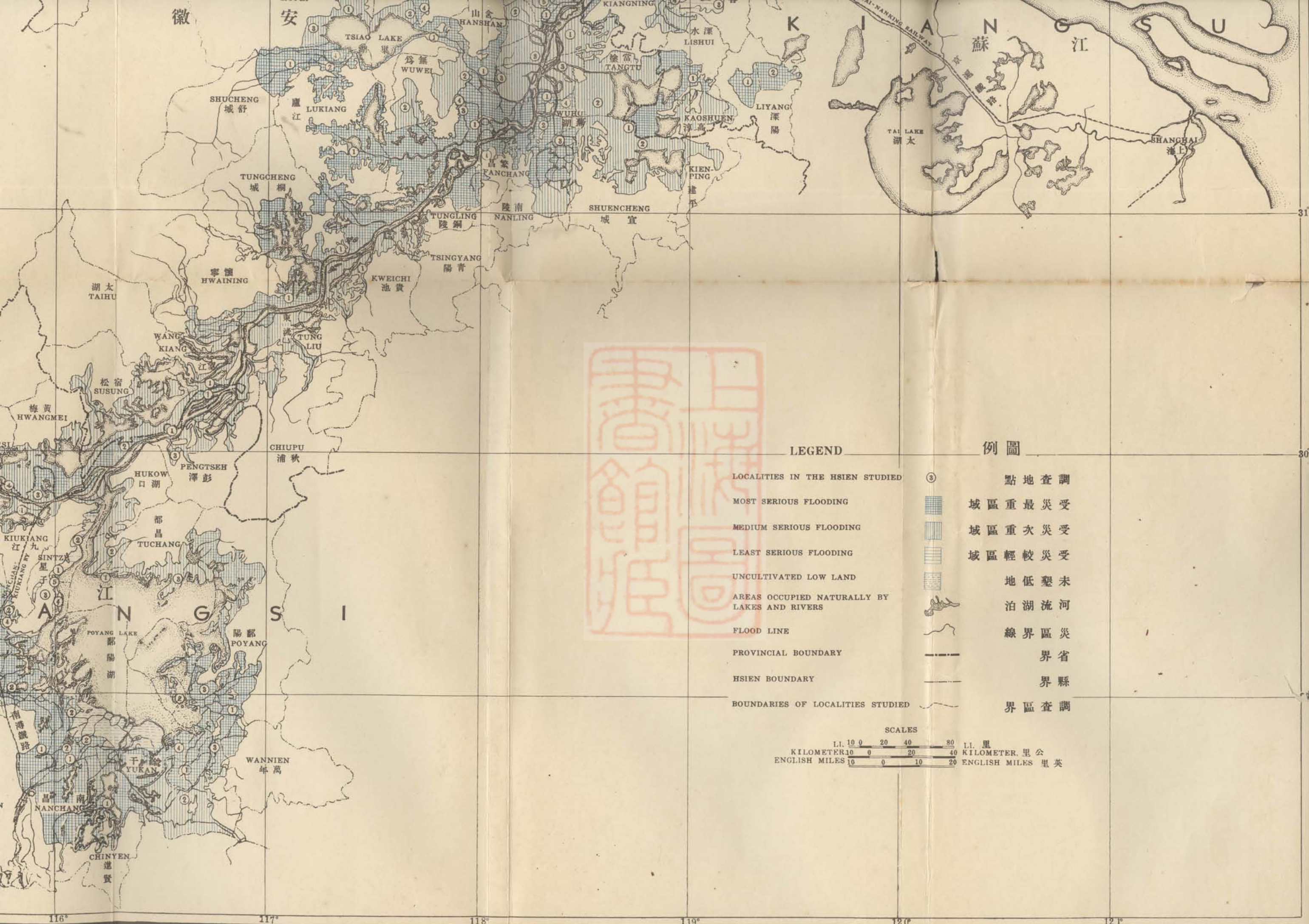
被災區域之界線，除有確實材料之證明外，均未超出於工程組災區地圖中所示之範圍，被災範圍，每因災輕災重之定義不同，而略有出入，有時亦利用等



民國二十年揚子江淮河兩流域
水災災况經濟調查圖

金陵大學農學院農業經濟系
國民政府救濟水災委員會 製

34
33
32
31

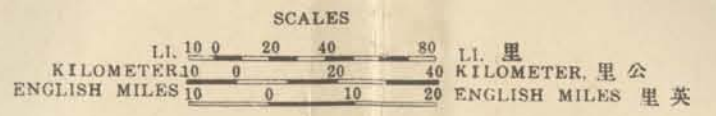


LEGEND

- LOCALITIES IN THE HSIEN STUDIED
- MOST SERIOUS FLOODING
- MEDIUM SERIOUS FLOODING
- LEAST SERIOUS FLOODING
- UNCULTIVATED LOW LAND
- AREAS OCCUPIED NATURALLY BY LAKES AND RIVERS
- FLOOD LINE
- PROVINCIAL BOUNDARY
- HSIEN BOUNDARY
- BOUNDARIES OF LOCALITIES STUDIED

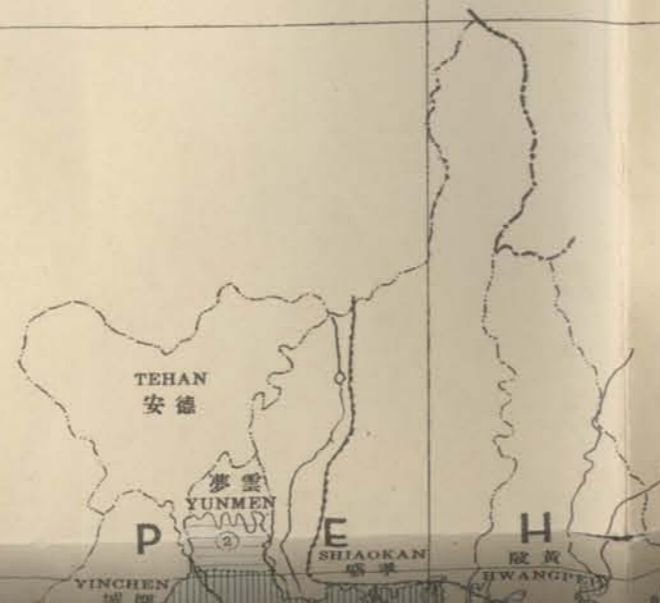
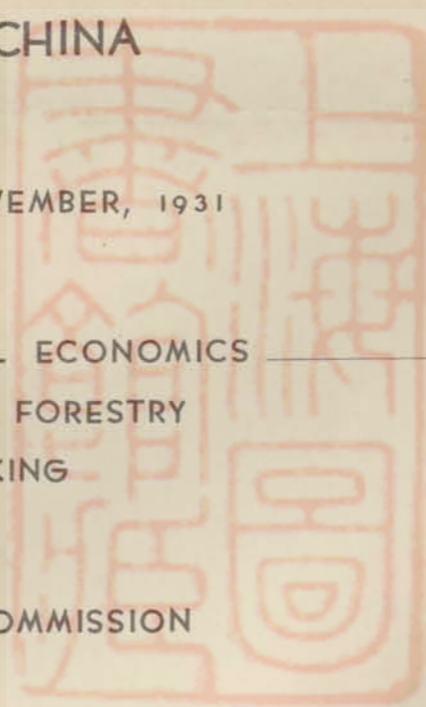
例圖

- ③ 點地查調
- 域區重最災受
- 域區重次災受
- 域區輕較災受
- 地低壑未
- 泊湖流河
- 線界區災
- 界省
- 界縣
- 界區查調



DEGREES OF FLOODING AND
 LOCATION OF ECONOMIC STUDIES IN THE
 1931 FLOODED AREAS IN THE YANGTZE AND
 HWAI RIVER VALLEYS, CHINA

FROM SURVEYS MADE DURING NOVEMBER, 1931
 BY
 THE DEPARTMENT OF AGRICULTURAL ECONOMICS
 COLLEGE OF AGRICULTURE AND FORESTRY
 THE UNIVERSITY OF NANKING
 IN COOPERATION WITH
 THE NATIONAL FLOOD RELIEF COMMISSION



高線，以作分界之一助，蓋工程組地圖中之災區界線，亦頗與等高線相近也，皖北災區之界線，實際上不若吾人圖上所示者之整齊，因缺乏詳細材料，無法糾正。

爲適合吾人調查之目的起見，對於被災之輕重，與損失之多寡，曾編一被災指數，以資比較。希望能於全部分析工作未竣事以前，即能得一概括觀念，故計算方面，極爲簡單。只將以下三種百分率，加以平均而已：(一)夏季作物被淹之百分率，(二)房屋全倒間數所佔之百分率，(三)被災村莊中，在平均最遲之冬季作物播種期(十一月卅日)或第二次種稻期(八月十日)以後，積水猶未退盡者所佔之百分率。第一與第二兩項，在吾人最初意想中，即以爲損失最大，分析之後，事實上果然如此。前者佔損失總值百分之四七·一，而後者亦佔百分之二三·七。第三項可以察出被水期間之久暫，而能否及時播種，亦與災荒前途，頗有關係。

在調查之各地區中，同在一縣以內，而各地區之被災指數，差異甚大者，有二九縣。故求平均數時，常以各地區在測圖器 Planimeter 中所算出之面積多寡，以充權數。

各地區因被災指數之不同，而分爲三級，用符號顯示於地圖之上。凡指數自六八至一〇〇者，爲被災最重區域。自三四至六七者，爲被災次重區域。而自零至三三者，爲被災較輕區域。被災各縣中，在同一縣境之內，而各地區之被災指數，大爲懸殊者。竟達三分之一。足見每縣必須調查一個地區以上，始能代表當地之實在情形。未及調查之被災各縣，則依其鄰縣之災況，地勢，以及當地人士之意見，而亦加以註明焉。

地圖上數字，爲註明曾經調查之二四九個地區調查之地點，而符號所示者，乃各地區災況之輕重也。

(四)統計分析之方法

分析如此多量之表格，其主要目的，在求各項之平均數而已，所用平均數，大都係採用算術平均數。中數祇有在計算日期等項時偶一用之。

先求每地區之平均數及百分率，然後再平均每一縣中所調查各地區之平均數，而得縣平均數。假使一縣之中，災況相同，或各地區所代表之面積亦相

等，則求縣平均數時，採用簡單算術平均數。假使各地區災況不同，或所代表之面積，大小不等，則以每地區所能代表之面積多寡，充權數之加權平均數。

省平均數，則為該省曾被調查之各縣之簡單算術平均數。各縣總平均數，則係指所有調查各縣之簡單算術平均數。所有每家平均數，皆指全體農家之平均數而言，不問該農家有無該項數目，皆一概包括在內計算也。

在計算損失總額，需要總額，與其他種種時，則以縣平均數，乘被災農家之戶數。(附錄一)然後各縣相加，即得全省損失總額。為將未及調查之被災各縣，亦包括在內計算，乃將曾被調查之各縣之材料，乘以修正係數。此項係數，乃係以該省曾被調查之農家總戶數，除該省實際上被災之農家總戶數而得。各省之修正係數如下：湖南一·二八，湖北一·六三，江西一·六二，安徽南部一·一八，江蘇南部一·一一，河南一·〇〇，安徽北部一·〇五，江蘇北部一·二七，各縣平均一·二八。

(五)量衡及貨幣

除特種情形外，所有量衡及貨幣，均以我國之舊制之單位計之：一擔等於一三三又三分之一磅；一畝約等於六分之一英畝，價值則皆以國幣計算。

水 災 概 況

民國二十年中國慘遭水災之地區，並非僅限於江淮兩流域。廣東濱海之區，水災亦不輕。其他各省，亦多有局部的水災。若依報紙所載，則全國四分之三之縣份，皆有嚴重之水災。不過多數地方，遭災之時間頗暫，而江淮兩流域，則大地陸沉者，達數月之久。固然其中亦有幾處，每年祇收一季莊稼之低地。但大多數皆每年至少兩熟之沃壤也。

(一)成災之原因

成災之主要原因，乃由於江淮兩流域，於一短時期以內，猝遭大雨，而此雨

適又降落於平時長江水位最高之時。據中央氣象研究所報告：(註一)大雨成因，乃由於長江下游一帶經過之旋風，忽然特多。當年七月間，該區域之暴風雨，共有七次。而平時則祇有兩次。大雨發生於兩時期，一在七月上旬，一在七月下旬。長江一帶氣象台所記之七月間雨量，超過二呎以上者有四處。超過二〇吋以上者有兩處。換言之，即平均全年雨量之半數，竟降落於一個月之內。此種反常之雨量，實爲此廣大區域所以成災之主因。人力固未嘗不能使災患之程度減輕，但欲全部避免，則尙屬疑問，至少亦須費極大之資財，始克有濟。

(二)發生水災之平均日期

被災各省平均最初發生水災之日期，各地區皆不相同。湖南平均爲七月十八日，湖北爲七月二十四日，江西七月二十一日，安徽南部七月二十日，江蘇南部七月二十六日，安徽北部七月二日，江蘇北部八月三日，而各縣平均日期則爲七月二十日。

(三)水淹之深度

各地區田地中水最深時，平均在九呎以上。屋內地面上，則平均水深爲四·二呎。因此房屋不能居住之時期，平均有五十一天之久(第一表及附錄二)。

(四)水災之輕重

通常所謂被災最重者，乃指秋季作物與房屋皆損失重大，(通常各在百分之五〇以上)而同時水退之期，又甚遲緩之謂也，被災次重者，乃指秋季作物與房屋損失亦重，惟水退之期則甚速，或三項損失皆次重之謂也。被災較輕者，乃指秋季作物與房屋之損失，一方或雙方皆不甚重，而積水之期，又極暫之謂也。(參閱地圖)。

湖南情形極爲複雜，被災最重者，積水未退，種麥無望，而夏季作物與房屋又損失重大。被災次重者，作物損失極重，惟房屋之損失較輕，而水退則甚速。

(註一)見中央研究院氣象研究所所可楨劉治華著長江流域民國二十年七月雨量特多之原因

被災較輕者。作物與房屋之損失皆不大，而水退則甚速。

湖北漢口一帶災况，並非如吾人所想像之甚，僅漢川，漢口，黃岡，鄂城，大冶等縣，有百分之七〇至一〇〇之村莊，報告水退在十一月三十日之後。夏季作物與房屋之損失之百分率亦極高。湖北未調查之各縣之災區界線，則用國府救濟水災委員會工程組修正後之水災地圖，作為根據，未調查之各縣中，以監利之災區範圍為最大，該縣各區被災之輕重程度，固未嘗無多少差異，惟就各方面觀察之，或在被災次重之等第以內。

在九江上游一帶之災况，亦不如吾人所想像之甚。此處之夏季作物與房屋之損失亦高，但大冶至九江一帶，並無一地區積水在十一月三十日以後仍存留者。

江西除九江以外，所以災重之原因，乃由於洪水在八月十日後，仍未退，因此第二季水稻，乃無法栽種。被災次重區域，如餘干，德安，都昌，亦有不能栽種第二次水稻者，但房屋損失之百分率甚低。指數因此亦不若被災最重區域之高。彭澤縣中，且有一地區即夏季作物之損失百分率亦甚低。

江蘇南部水災區域，除六合，溧水，高淳而外，均範圍狹窄。按諸情理，或者溧陽一帶洪水泛濫之範圍，有與太湖沿岸被災各處毗連之可能，但此處未曾調查，不能不引為遺憾者也。

在皖北淮河一帶所調查之地區，除盱眙而外，皆受災次重或較輕，其中並無因積水未退，而不能播種冬季作物者。此處有一最奇之事，乃災情次重之地區，多環繞該區域之外，而較輕者，則聚集於區域之中心。在區域外部，有少數縣份，房屋因水災所受之損失，與內部災情較輕之區域，大致相同。其不同之點，即內部之夏季作物受損失之百分率，較外部為低。平均只有百分之七二，而外部則有百分之九十一也。

在江蘇北部運河以東之區域，受災最為慘重。各地區內幾乎百分之百之農村均報告積水太久，播種冬季作物，完全無望。且夏季作物與房屋所受之損失亦高，或者高郵北部情形，亦與此大致彷彿。

各省之平均水災指數，(最高等於一〇〇)列舉於下：湖南，四八；湖北，五

六；江西，六八；安徽南部，七二；江蘇南部，五八；安徽北部，四九；江蘇北都，六一；各省全數縣份總指數，五九。

(五)被災之人口與耕地

一三一縣共有七百九十萬戶，而被災者則有四百二十萬戶。即以每戶六人計，則被災人口共有二千五百二十萬人，此數約等於美國全國農民之總數；(第二表與附錄一)

一三一縣被災之耕地面積。約共有八千七百萬畝，合一千四百五十萬英畝，(註二)約佔耕地總面積一萬五千六百萬畝中百分之五六(第二表與附錄一)。

損 失

一三一縣各項損失之總值，(註三)(根據會調查各地區之每家損失額)得依多寡而序列之於左：被淹之作物，九萬一千一百萬元，佔損失總額百分之四七·一；房屋，四萬五千七百一十萬元，佔總額百分之二三·七；役畜，一萬三千七百三十萬元，佔總額百分之七·一；農具，一萬二千零二十萬元，佔總額百分之六·二；貯存之穀類，七千九百六十萬元，佔總額百分之四·一；衣被，六千九百十萬元，佔總額百分之三·六；貯存之燃料，五千八百九十萬元，佔總額百分之三；家具，五千四百二十萬元，佔總額百分之二·八；生產家畜，三千萬元，佔總額百分之一·六；貯存之秣草，一千五百四十萬元，佔總額百分之〇·八；損失總額約達

(註二)一英畝約合六華畝

(註三)計算損失與需要之總值時，依下列各項每單位之價格為標準：需要之食糧，每擔七元；儲存之穀類每擔五元；(儲存之穀類，大概係未脫殼之稻，故較食糧之價格略低)種子每擔五元，燃料與秣草每擔一元；衣被每件三元，役畜，皖北每頭五十元；而他處則每頭八十元；家禽每隻三角；豬，每頭六元；手車，每個二十元；犁把，每個八元；大車，每個一百元；水車與小船，每個三十五元；零星小農具，每件一元；家具，每件三元；被淹之作物，皖北每畝八元；而他處則每畝十五元；房屋則依每個農家所報告之價值為準。

二十萬萬元。而損毀之圩堤與道路，與夫秋冬作物之因積水而無法播種，其損失幾何，且猶未計及焉。(第三表)。

至於每家之損失，可如下述：被淹作物二一五元，房屋一〇八元，役畜三三元，農具二八元，儲存之穀類一九元，衣被一六元，儲存之燃料一四元，家具一三元，生產家畜七元，儲存之秣草四元，總計每家損失，平均為四五七元。於此吾人尚須加以特別注意者：即中國普通農家，根據本系以前之農村經濟調查報告，每年平均所獲之純收入，僅有三百元，(註四)今若此，不但其週年所得之些微入款蕩然無存，抑且超過其總額百分之五〇焉(第三表)。

每家損失之數量如下：夏季作物被淹一九畝；田場房屋全倒者百分之四五；儲存之穀類四〇二担；儲存之燃料一七〇一担；儲存之秣草五〇三担；衣被五〇四件；役畜〇〇四五頭；家禽一〇〇一頭；豬仔〇〇八頭；大農具一〇二件；小農具五〇三件；家具四件(第四表)。

各種損失，佔年終各項財產總值之百分率如下(註五)：房屋四三；牲畜六一；燃料秣草及儲存之穀類，因適在春收之後，農民所有，且較年終為多，故其損失百分率，竟達一一〇；農具損失，為百分之六一。

在災荒尚未達緊張程度之十一月時，據調查所得，災民已較常時食量，減少三分之一，而常時食糧，亦僅足維持最低限度之生存而已。

各縣每家各項損失之數量，與各縣損失之總額，可見附錄三，此種材料，亦可用為比較各縣災荒輕重之根據，計算損失，若以省為單位，則在八七縣二四五地區一一，七九一農家中，可得如下之百分數：安徽佔總損失百分之二九；湖北百分之二七；江蘇百分之二四；湖南百分之三一；江西百分之六(第三表)。

(註六)

(註四)見 J. L. Buck: Chinese Farm Economy P. 86

(註五)見 Buck: Chinese Farm Economy P. 57

(註六)在河南所調查者，祇一縣，其損失佔總數百分之一。如將此數加入以上各數之內，則得百分之百矣，其餘在河南受災而未經調查之縣份，因有其他原因，不能包括在此次調查以內。

(一) 被淹之作物面積

每一田場之作物面積，平均爲二三·二畝。夏季作物面積被淹者佔百分之八九，惟就中尙有幾分收成，故夏季作物之實際上完全受損者，百分之八三而已。長江一帶，若每畝損失以一五元計，皖北以每畝八元計，則每家之損失，平均竟達二一五元(第三表)。

(二) 房屋

房屋之損毀，分全倒與半倒二種。房屋全倒之農家，佔總數百分之四五，每家房屋平均有四·九間。(每間約有十英尺寬，十二英尺長)。依各農家之報告，房屋全倒者之間數，佔所有間數百分之五二，半倒者佔百分之一九。全倒與半倒之間數，合計佔所有間數百分之七一。惟以村莊爲單位之村莊調查表爲根據時，則其所得之百分率，較此爲小。房屋全倒者之間數，僅佔所有間數百分之三七。而半倒之間數，亦僅佔百分之一五。至其所以較低之原因，乃由於報告不盡準確所致，蓋估計一整個村莊，共有房屋幾間，其中損毀幾間，事實上原非易易也。村莊調查表謂全倒之房屋，其材料被衝去者，佔總數百分之五〇，依各農家所報告，房屋修理費用，共需四萬五千七百一十萬元。其中五分之四，係材料費；而五分之一，則係工資。每家需要之工數，平均爲六一工。(第五表)。

(三) 役畜

役畜之損失，平均每家約佔半頭。有水牛損失之農家，佔總數百分之一八，有黃牛之損失者，佔百分之一二，有驢之損失者，佔百分之八，而有騾之損失者，僅佔百分之一。此種損失，乃由於淹死，病死，以及因缺乏飼料或爲飢寒所迫，乃不得不俯就極低廉之價格，而相繼出售。亦有將役畜宰殺充飢者(第六表)。因此之故，於一三一縣農人中，在去年十一月時，即已感覺此項役畜之缺少，其數約爲二百萬頭。

(四)農具

農具佔損失數中之第四位。損失之農具，或為洪水所漂失，或為搶救圩堤而犧牲，水勢過大，圩堤緊急時，農民乃下最後之決心，不惜犧牲其嶄新合用之農具，以充救圩之材料。江蘇興化縣風車甚多，據報告此項風車，大都拆下以充救圩材料。結果損壞與漂失者極多，農家有某種農具損失者所佔之百分率如下：犁，百分之二三；耙，百分之二〇；水車，百分之一九；大車，百分之四；手車，百分之四；小農具，百分之二八；小船，百分之四；零星物件，百分之二一。每家損失之農具，平均大農具有一·二件，小農具有五·三件，(第七表)。

(五)貯存之穀類

貯存穀類之損失亦不小，尤以儲藏於土牆之房屋中者為尤甚。蓋洪水一至，房屋傾圮，而貯存之穀類，即漂失無遺也，每家損失之穀類有四·二担。(第三表與附錄三)。假使房屋能用磚瓦構造，則此項損失，定可減少。當不至一如今日之高踞各項損失中之第五位也。

(六)衣被

衣被之損失，佔各項損失中之第六位，洪水氾濫時，多數農人，急於逃命，而未能將衣服搶出，有棉衣損失者，佔百分之三七，有單衣之損失者，佔百分之二七，而有被褥之損失者，則佔百分之二八。每家對於衣被之損失，平均有五·四件(第八表)。

(七)燃料

燃料之損失，佔各項損失中之第七位，約有三分之一農家，皆有此項損失，平均每家約損失一七擔(第九表)。

(八)家具

約有三分之一以上之農家，有家具一項之損失，損失數量，平均每家有四

件，單就有損失之農家而論，則每家平均，約損失床，方桌，椅各一張，與條凳兩張（第十表）。

（九）生產家畜

役畜以外之牲畜，統稱之爲生產家畜，其損失之大，殊足驚人，蓋其中包括尚未成熟之雞，豬，鵝，鴨頗不少。約有半數以上之農家，皆有家禽一項之損失。損失豬者亦不少，約佔總數之三分之一。每家平均，約損失家禽十隻，豬則不到一頭。家禽之損失，以價而論較遜於豬（第十一表）。

（十）秣草

約有六分之一之農家，皆有秣草損失，損失數量，平均每家約五擔（第九表）。

（十一）樹木

村邊樹木，亦可爲備荒原料之一。於十一月間，五分之一之農家，即已砍伐樹木，充建築材料及燃料之用。樹木被淹之農家，佔總數三分之一以上。樹木之被砍者，每家平均兩株。而被淹者，平均約有四株。被淹之樹木，亦仍有相當效用也。江蘇省有兩處，每家約損失桑樹二三百株，此種損失，尚未列入平均數之內（第十二表）。

需 要

此次調查之原來目的，本只求明瞭農民各項需要中最迫切之幾項。不料結果乃看出農民平時所有之物質享受，實僅能維持最低限度之生活。此時幾須將各項損失，全部彌補，始能繼續生存。災民所報告之需要，祇及其損失之四分之三。茲將各項需要，按總值多寡依次排列於下：食糧約須五萬一千萬元，修造房屋，約須四萬五千七百萬元；役畜，一萬三千六百萬元；燃料，八千三百萬元；農具六千七百萬元；衣被，五千七百萬元；種子，五千二百萬元；家具，五千一百萬元；秣草三千一百萬元；家禽，豬子，一千一百萬元；共計需要總額，約爲十五萬

萬元。

(一)食糧

食糧之需要數量，我人以村莊調查表之材料爲根據，該項材料並不及每個農家所報告之高。蓋村莊調查表，係以村莊爲估計之單位，毫無私意夾雜其間，故其所估計之數目，比較上自更爲合理也。至於需要數量之多寡，當然依家庭之大小，與距離未來收穫時期之遠近而大有高低。收穫期則又視栽種制而各異，而栽種制本身，固又依土壤，氣候，與風俗習慣而決定者也。根據五分之四之村莊報告，在去年十二月半以前，即已需要食糧之救濟。十分之一之村莊報告，在去年十二月半至今年二月底以前，亦需救濟。僅有百分之七之村莊報告，謂在本年三月以後，方需食糧之救濟云。各家平均，每家約需食糧一七担，一三一縣中，則共需要七千三百萬担（第十三表）。至於食糧來源，則三分之二之地區皆未詳，僅有三分之一之地區報告，謂在當地，尚可得到相當數量之食糧。

(二)衣被

每家需要之衣被，平均爲四·六件，五分之一以上之地區，謂此種需要，可由當地商人供給。而百分之二之地區，則謂此種需要，可由地主供給。四分之三之地區，對於衣被供給之來源未詳。五分之三之地區，謂衣被能在當地得到，而四分之一之地區，則謂當地不能得到，一三一縣中，約共需要衣被一千九百萬件（第十四表）。

(三)燃料與秣草

每家需要燃料二十一担，而一三一縣約共需要八千三百萬担。五分之四之農家，謂去年十二月十五日以前，即急需燃料。四分之三之地區對於燃料供給之來源未詳。二分之一以上之地區，則報告燃料不能在當地得到（第十五表）。

假使牲畜之死亡出賣與宰食之事實不發生，則秣草需要之數量將更巨。各家平均連無牲畜之農家，亦計算在內，需秣草九担，而三分之二之農家，並謂在十二月十五日以前，即需要之。約有十分之九之地區報告供給之來源未詳。不

過將近有半數地區，則謂祇要有錢，當地尚可買到，一三一縣約共需要三千一百萬担(第十六表)。

(四)種子

春季所需要之種子，以稻及棉花等爲最。如種子因無錢購買，或無處購買，則災患將繼續延長。冬季作物種子，亦頗爲需要，如種子能有辦法購取，則有多數地方，尚可播種。長江一帶最重要之作物爲稻及棉花。一三一縣約共需要稻種三百四十萬担，每家需要之種子，平均爲二·七担。冬季與春季種子合計，則共需要一千萬担(第十七表)。

十分之一之地區報告，種子可由當地其他農人處得到。五分之二之地區報告，可從當地糧商處得到。而祇有百分之四之地區，則謂地主可以供給。三分之一以上之地區報告，種子供給之來源未詳。由此可知賑災機關。對於種子之供給方面，亦萬不容忽視者也(第十八表)。

(五)每家之各項需要

每家之需要，以數量計之則如下：食糧，一·七担；種子，二·七担；燃料，二一担；秣草，九担；役畜，〇·四頭；家禽，三·〇隻；豬，〇·三隻；衣被，四·六件；家具，四件；大農具，〇·八個；小農具，四件；(第二十表)。

在比較需要與損失時，關於消費方面各項需要，皆不及其損失數目之多，足見農民之答案並不誇張也(第十九表)。

流離疾病與死亡

(一)流離之類別

水勢最高時，平均深達九英尺。普通農民，勢非流離在外不可。惟流離之災民，可分兩類：一類係暫避至左近之圩堤或山坡之上，一類則逃至本縣或他縣。逃亡於大城市而被收容於災民收容所中者，數亦不尠。不過大部份之人口，仍

皆流連於災區之周圍，或覓工餬口，或求乞度日。就調查所得，流離之人口，約佔災區總人口百分之四〇，其中百分之三一，係舉家而行，百分之九則係單身出外。舉家流離之人家中，約有十分之七仍未出本縣境界，惟另有五分之一弱，則現在外縣，餘則未詳。流離在外之人口，約有三分之一以上從事工作，五分之一求乞。餘係無職業或職業未詳者，但其中亦包括不少兒童在內。

約有五分之二之單身流離者，預計於二月底可以歸家。須於三月以後始能回家者，佔六分之一。未報告預計回家之日期者，約佔半數。江蘇興化縣每年冬季，常有農人將大門用磚砌好，盡齒細軟，舉家南行，尋覓短時間之工作者。本年此等人，尤較前增多焉，(第二十一及第二十二表)。

(二) 流離者之年齡分配

流離者之年齡，如以每間一五歲為一組，則可以看出不問男女皆以一五歲，至二九歲止之一組為特多。流離之人口中，男性佔百分之六〇，(第二十二表)。

(三) 疾病

據調查所知：百分之二七之人口，皆患疾病；熱病佔百分之六，腹瀉，佔百分之五，而其他種種疾病，則共佔百分之六(第二十三表)。

(四) 死亡

自水災發生之日起，至十一月一日止，約一百天內，每千人中約死亡二二人，而嬰孩之死亡，或猶有遺漏焉。死亡者中百分之五五係男性，約有四分之一之死亡者，係由溺死。病死者約佔百分之七〇。餓死者約佔百分之一。假使未調查之各縣，其全境中溺死者之比例，亦與會調查之地方，完全相同。則一三一縣溺死者之總數，將達十五萬人。死亡者之年齡，約有百分之三〇，皆在五歲以下，(第二十四及第二十五表)。

物價之變化

從七八月間水災發生時起，至十一月一日止，災區中之食糧燃料秣草與建築材料等，價格皆逐漸漲高。燃料與秣草之價格，在去年十一月初，凡未發生水災前，增高百分之三〇，而穀類之價格，則增高百分之二〇。

在十一月初，貸款利率，增高三分之一，而地價則反減低三分之一，據曾在災區中；實地觀察者云：利率仍日見增高，而地價則仍日見減低。目下農人最重要之借款方法，祇有抵押田產，銀根緊急，可見一斑。且利息如此之高，多數農人，決無法清償，勢非盡喪失土地不止，則結果富者愈富，而貧者益貧矣。

牲畜中以役畜價格之跌落為尤甚。蓋一方面由於農民需款購買食糧，不得不將牲畜賤售，而同時亦由於缺乏秣草也。故春後將有役畜恐慌之虞。

農工工資，約跌落百分之二〇，多數災民，只須有法糊口，皆可作工。但勞工之需要極少，蓋多數田中，積水仍未退盡也（第二十六表）。

編製指數時，雖未計及通常之季節性變化。惟關於建築材料，牲畜，農具，以及利率與耕地等之價格，殊不能相信其平日在此時期能有任何季節性之變化也。穀類，燃料，與秣草中，一部份係冬季作物，而一部分則係夏季作物。冬季作物，正在水災發生之前收穫，平日該時期之價格，應當最廉，而夏季作物之價格，平時則以秋季為最低，在季節性變化方面，雙方正可抵消。工資之低落，或者一部份亦係由於十一月間農事較閒，而不及六七月間之高。不過即使將通常之季節性變化，設法除去，亦未見即足以變更吾人之結論也。

各縣物價，大部份係由縣城中得來。只有極少數地方係由集鎮所收集，縣城方面，大都交通較便；易受外界之影響。因此其物價變化較之農人交易頻繁之集鎮，似猶小焉者也。

賑 濟

曾用村莊調查表調查災區中之賑濟事業，截至去年十一月中旬止，每家所得之賑款，平均為大洋六角，而一三一縣共計有二百五十萬元。五分之一之地區報告，其賑濟之方式為借貸現金。賑濟之物質，由地主所供給者最多，佔總數之五分之二，而商人則佔五分之一，縣政府所供給者，佔百分之八；省政府及中

中央政府，各佔百分之七；當地自治機關，百分之一；村長，百分之四；紳董，百分之三；而慈善團體，則佔百分之八(第二十七表)。

災民收容所調查

用田場調查表，就武昌，上海，與南京三處之災民收容所中(三七九六農家)調查，所得結果，與災區中所得者大致相同。不過後者家數較多，事實上更具代表性耳(第二十八表)。

惟雙方在家庭大小方面，却有一最重要之異點。災民收容所中調查之結果，每家約爲五·四人，而災區中之調查則每家有六·六人，或者一部分係由於災區中之災民，多報人口，以期多得救濟，或者另一部份乃由於未確知家之定義而將不同居共食之家屬，亦包括在內。惟此種以少報多至何種限度，目下尙無法詳知，依農業經濟系以前所調查之二八六六農家爲例，(註七)則每家平均爲五·七人，不過其中亦不免尙有若干遺漏未報之婦孺。再災民收容所中，每家人口所以較少之原因。蓋小家庭出門容易，故當然先走也。人數較少之家庭，田地常不多，因此尤有逃荒之必要。收容所中之農家，平均每家有田地一三·七畝，而災區中所調查之一〇，七九一農家，則每家平均有二三·二畝。依以前調查亦證明在中國田場大小與家庭人口數之關係，實至爲密切，(註八)每家房屋之間數，亦以災民收容所中報告者爲低，每家平均只有三·一間。而災區調查之報告，則每家平均有四·九間。人少家貧之家庭，最易爲飢寒所迫而流亡，蓋亦最合理之結論也。根據此理以推測，則本調查每家有六·六人，似亦不爲過多。

災民收容所中溺死者所佔百分率較低，乃由於其他死因所佔之比例較高，實際上每千人中溺死者之實數，雙方並無若何差別也。災民收容所中之患者，遠不若災區中之多。雙方死亡率之懸殊，亦頗難解釋。

再流亡之災民希望能於今年三月一日以後返里者，亦以收容所中爲最多。

(註七)見Buck: Chinese Farm Economy, P.334

(註八)同書P.334

結 論

(一) 概略

損失與需要，得概括之如左：

被災之農村人口，約與美國全國農村人口相彷彿。淹倒之房屋，佔總數百分之四五。入冬以來，農民之流離失所者，達百分之四〇。房屋被淹不能居住之時期，平均有五一天，田地中水勢最高時，深達九呎。以年終各項財產之估值計算，（註九）則房屋之損失，佔其總值百分之四三；牲畜，百分之六一；燃料，秣草，與儲存之穀類，因適在春收之後，手頭所有，且較年終為多，故損失亦多。乃達百分之一一〇；而農具則損失百分之六一。

被災之一三一縣，依曾調查各地區之每家損失而估計之，得數如下：被淹之作物，九萬一千一百萬元；房屋，四萬五千七百一十萬元；役畜，一萬三千七百三十萬元；農具，一萬二千〇二十萬元；貯存之穀類，七千九百六十萬元；衣被，六千九百一十萬元；貯存之燃料，五千八百九十萬元；家具，五千四百二十萬元；生產家畜，三千萬元；貯存之秣草，一千五百四十萬元；總數約達二十萬萬元。而圩堤道路之損壞，與夫秋冬作物無法播種，其損失且猶未計及焉。每種損失之百分比，可如下述：被淹之作物，佔百分之四七·一；房屋，百分之二三·七；役畜，百分之七·一；農具，百分之六·二；貯存之穀類，百分之四·一；衣被，百分之三·六；貯存之燃料，百分之三；家具，百分之二·八；生產家畜，百分之一·六；貯存之秣草，百分之〇·八。

平均每一農家之損失，有四五七元。而我國普通農家每年之純收入，則祇有三百元，此次損失，竟較其全年純收入，且猶超過許多。去年十一月間，因遭災未久，尚未達最嚴重時期，災民已較平日食糧減少三分之一，且平日食糧，亦不過僅足維持生存而已。

此時災民之最為需要者，為食糧，衣被，秣草，種子，與修造房屋之種種，各

（註九）見Buck: Chinese Farm Economy P.57

項需要之總值如下：食糧，五萬一千萬元；修造房屋，四萬五千七百萬元；役畜，一萬三千六百萬元；燃料，八千三百萬元；農具，六千七百萬元；衣被，五千七百萬元；種子，五千二百萬元；家具，五千一百萬元；秣草，三千一百萬元；家禽，及豬，一千一百萬元；總數約十五萬萬元。此為最低限度之需要，蓋較其所損失者，已減輕不少矣。

(二)對於將來預防方面之建議

此次調查，不但可供目前賑濟事業之參考，且亦足為將來預防方面之借鏡，從此次調查，乃知災荒時，實需要一調查機關，以收集種種材料，最好係由政府設置一農產預測報告機關。此種機關，在美國頗著成效，中國政府，現亦發行一種作物報告。前由立法院統計處編製，由張心一先生指導。現似由主計處廢續其事。若經濟方面，能加以擴充，其報告當可按時得到。在一九三一年十二月一日之中國評論報第四卷四十九期，載有關於水災之簡單報告，即該處所登載也。此項報告，不但平時能供給農人商人以及社會上各種人士以靈敏之消息，而且一有災荒，則對於災荒之限度與性質，亦能有詳確之報告矣。如遇災荒須另舉行一特殊調查時，則表格亦須另製。茲將此次調查所用之表格，經一度修正後刊入附錄五，以備將來之參考。

依一般工程專家之意見，此次江淮兩流域之水災，勢非水利工程一方面所力能避免。事實上農人之擇居於此江淮沿岸之低地，遠在該地已臻農業上安全時期以前。因此人類乃與大自然奮鬥，沿江一帶所築之堤圩，竟密如蛛網，藉以控制河流之氾濫，即其明證。蓋若無此等建築，則此廣大之平原，將日見填高，而不似今日之低窪矣。若民國二十年之大水災，謂為人類終為大自然所戰勝可也。

惟在長江流域有堤之處，水災之損失，即於平常年限，亦時有所聞，造成此種損失之重大原因，第一因堤防管理疏忽，易於破壞，第二因建築工程欠佳，不能耐久。雖此次之大水災，與前次相隔已六十年以上，然若再加平常年代之不時災害，其損失之大，至足驚人。

防災以何法爲最經濟，亦爲吾人所應注意之事。例如吾人年付八釐之利息，向外借款，以作防災之用，若期限亦在六十年以上，而本利共計，不得超過此次大水災損失二十萬萬元時。則目下能借之款，決難超過二千萬元。杯水車薪，似亦難期實效。故吾人與其借巨款以防災，不如實行小規模之計劃，以謀增加田場之收入。其於非常年代之特殊損失，祇得聽之，但無論如何，對於農民方面，總應激發其利用閒暇時間，自動護堤之工作，及建造較好之房屋。若能屋基增高，屋身堅固，堤防日事修築，則決不易爲水所浸蝕也。此外尙有一極好之解決辦法，卽爲籌措巨款，以作水災保險之用。而其進行步驟，可從農村借貸及儲蓄合作方面下手。

此項建議，倘若可行，則無論水災方面之直接與間接損失，皆可相當避免，不但對於經濟方面，有所補救，卽於人道上，亦屬必不可少之工作。惟人民方面，必須有政府之通力合作，始能有效，而於組織方面，尤賴政府之熱忱贊助。民國二十年之水災，無法全行避免，固爲一確切之事實，然若能早有預防，則亦未嘗不能使禍患減低。而且除非對於將來能有確切之預防，則此項水災，勢將於一定年代之後，再度發生，此則吾人所敢斷言者也，且目下農人所納之賦稅，似已甚高，殊無爲水利工程而增加捐稅之理由，只要凡農人所納之水利捐稅能涓滴歸公用於水利事業，而不似今日之移作他用，斯可矣。任何政府今後想亦不願再見類似此次之水災之捲土重來也。

附 表 目 錄

第 一 表	水淹之深淺
第 二 表	人口及耕地面積
第 三 表	農家之損失
第 四 表	每家之損失
第 五 表	房屋之損失
第 六 表	役畜之損失
第 七 表	農具之損失
第 八 表	衣被之損失
第 九 表	燃料與秣草之損失
第 十 表	家具之損失
第 十 一 表	生產家畜之損失
第 十 二 表	樹木之損失
第 十 三 表	食糧之需要
第 十 四 表	衣被之需要
第 十 五 表	燃料之需要
第 十 六 表	秣草之需要
第 十 七 表	種子之需要
第 十 八 表	種子之各項可能的來源所佔之百分率
第 十 九 表	報告中損失與急需之比較
第 二 十 表	每家所急需之項目
第 二 十 一 表	人口之流離
第 二 十 二 表	流離人口之性別年齡與職業
第 二 十 三 表	每千人中染病者之數目
第 二 十 四 表	水災發生以來死亡者之年齡與性別
第 二 十 五 表	水災發生以來死亡者之數目與死因
第 二 十 六 表	重要物品價格之指數
第 二 十 七 表	個人及團體方面所施之救濟事業
第 二 十 八 表	災區調查與災民收容所調查之比較

附 錄

一	人口與耕田面積
二	被災概況
三	每家各項損失之數量及損失總額
四	每家各項需要之數量
五	調查表格(改訂)

第一表
水淹之深度

民國二十年江淮兩流域被災之87縣中245處11,791農家之調查

省名	平均屋內水最深時之深度 (呎)	平均屋內不能居住之日數	平均農舍較鄰近田地高出之呎數	平均田地中水最深時之深度(呎)
湖南	6.9	52.5	4.8	11.7
湖北	4.2	55.7	6.0	10.2
江西	3.8	53.8	3.3	7.1
安徽南部	5.3	62.0	6.2	11.5
江蘇南部	3.2	55.6	5.4	8.6
安徽北部	2.3	26.3	3.6	5.9
江蘇北部	4.4	51.9	3.6	8.0
各縣平均	4.2	50.6	4.8	9.0

第二表
人口及耕地面積

民國二十年江淮兩流域被災之131縣之人口及耕地面積*

省名	本調查所包括各省之被災縣數	被災農家數之總數(單位以百計)	耕地被淹面積所佔之百分率	耕地被淹之畝數(單位以百計)	農家總數(單位以百計)	耕地總面積(單位以百畝計)
湖南	15	4,242	51	89,634	9,088	174,059
湖北	30	10,227	55	139,183	19,919	253,427
江西	14	2,433	51	49,427	4,792	96,348
安徽南部	24	6,132	62	86,797	9,906	140,227
江蘇南部	11	2,243	45	40,255	5,375	93,675
河南	1	636	85	31,875	748	37,500
安徽北部	19	7,670	60	237,678	12,965	394,309
江蘇北部	17	8,741	53	196,716	15,790	368,333
總計	131	42,324	56	871,565	78,583	1,557,878

*每縣農家戶數之多寡，與耕地面積之總數，多係摘錄前立法院統計處張心一氏所發表之結果及金陵大學此次水災調查所搜集之報告，其他材料則大半採自各省政府之記錄。

耕地面積被災之百分率，大部以金陵大學，民國二十年水災調查所得之估計與測圖器上所得之陸地被災之百分率為根據。復與國府統計局張心一氏之水災調查結果，各縣縣長對於國府救濟水災委員會之報告，以及災區地圖互相比較而確定。

尚有數縣其農家總數與耕地總面積，因材料來源之不同而相差頗鉅，取捨標準有時先求其每方哩耕地之人口密度，視其是否近情而決定，有時即最可靠之數目，其密度亦常有差異，不失之過高，即失之過低。131縣每方哩耕地之平均人口密度為1160人，與金陵大學農業經濟系從前調查所得之結果比較，頗相吻合。

以每縣個別而言，農家總數與耕地總面積，常有估計過低之弊，耕地總面積，因種種原因，較之實際畝數，恐至少曾少報百分之十至二十也。

第五表

房屋之損失

民國二十年江淮兩流域被災之87縣中245處II,79I農家與89縣中248處2366村莊之調查

省名	農家調查表				村莊調查表				農家調查表		I3I縣中修造房屋之材料工費之總計(單位以十萬元計)	
	每家所有間數	農家房屋全倒者之百分率	估倒場房屋率		估倒場房屋率		估倒場房屋率		平均修理之費用			
			全倒者	半倒者	全倒者	半倒者	存留者	漂失者	材料所需之元數	所需之工數		
湖 湖 江 安 江 安 各縣平均	南北	4.6	41	39	19	29	11	35	65	\$ 96	71	\$ 544
	西北	3.8	43	51	27	32	18	52	48	207	80	2142
	南	3.9	35	42	17	23	16	43	57	96	70	207
	部	6.0	57	64	19	56	20	44	56	54	58	395
	部	4.0	37	42	29	26	17	59	41	45	32	112
	均	6.0	43	54	9	45	8	55	45	53	58	512
江	5.0	59	64	12	30	13	61	39	55	56	631	
安	4.9	45	52	19	37	15	50	50	88	61	4571	

* 河南省尚有永城一縣之調查，不足以代表全省之災情，故未列入本表。惟各縣平均及總計項下，則仍計入。

第六表

役畜之損失

民國二十年江淮兩流域被災之87縣中245處II,79I農家之調查

省名	有下列損失之農家所佔之百分率						每家所損失之數目						I3I縣所損失之數目	
	水牛	黃牛	驢	騾	馬	各項總計	水牛	黃牛	驢	騾	馬	各項總計	損失總數(以百計)	損失總值(以十萬計)
湖 湖 江 安 江 安 各縣平均	南北	21	8	0	—	0	0.3	0.1	0	—	0	0.4	1728	\$138
	西北	31	9	—	—	0	0.3	0.1	—	—	0	0.4	4215	337
	南	24	12	—	—	0	0.3	0.2	—	—	0	0.5	1262	101
	部	25	3	3	1	0	0.4	—	—	—	0	0.4	2955	236
	部	9	1	1	—	0	0.1	—	—	—	0	0.1	278	22
	均	6	32	29	3	—	0.1	0.4	0.3	—	—	0.8	5891	295
江	13	6	4	—	0	0.2	0.1	0.1	—	0	0.4	2812	225	
安	18	12	8	1	—	0.23	0.13	0.08	0.01	—	0.45	19523	\$1373	

有(—)符號者係指數目太小無法記入之意。

* 河南省尚有永城一縣之調查，不足以代表全省之災情，故未列入本表。惟各縣平均及總計項下，則仍計入。

第七表 農具之損失

民國二十年江淮兩流域被災之87縣中245處II,791農家之調查

省名	有下列各項損失之農家所佔之百分率								每家損失之數目								每家平均損失	I31縣之損失總值(以十萬計)
	犁	耙	水車	大車	手車	鋤等小農具	小船	零星小件	犁	耙	水車	大車	手車	鋤等小農具	小船	零星小件		
湖 湖 江 安 江 安 江 各 縣 平 均 及 總 計	21	16	26	4	3	20	4	15	0.4	0.3	0.4	—	0.1	1.7	0.1	2.6	\$35.52	\$163
	38	32	24	4	2	42	5	32	0.4	0.3	0.3	0.1	—	2.1	0.1	3.7	29.94	207
	36	33	25	5	5	20	13	13	0.6	0.6	0.4	0.1	—	1.8	0.3	2.3	45.68	105
	26	22	28	2	1	35	4	23	0.4	0.3	0.4	—	—	4.2	—	3.9	33.27	204
	10	10	14	1	1	15	1	8	0.1	0.1	0.2	—	—	2.0	—	0.7	9.94	22
	17	16	3	7	9	28	1	18	0.2	0.2	0.1	0.1	0.1	2.3	—	1.9	19.67	166
	19	18	20	3	4	30	7	31	0.3	0.3	0.2	—	0.1	3.1	0.1	3.9	27.36	232
	23	20	19	4	4	28	4	21	0.4	0.3	0.3	—	0.1	2.5	0.1	2.8	28.11	1202

* 河南省僅有永城一縣之調查,不足以代表全省之災情,故未列入本表,惟平均及總計項下,則仍計入。

第八表 衣被之損失

民國二十年江淮兩流域被災之87縣中245處II,791農家之調查

省名	有下列各項損失之農家所佔之百分率			每家損失之件數				I31縣損失之衣被總數	
	棉衣	單衣	被褥	棉衣	單衣	被褥	共計	千件	總值(以十萬計)
湖 湖 江 安 江 安 江 各 縣 平 均 及 總 計	28	21	28	1.9	2.4	0.8	5.1	2488	\$ 75
	47	33	40	2.2	2.9	0.7	5.8	6003	180
	44	37	32	3.0	3.9	0.8	7.7	1580	47
	42	25	32	3.0	2.2	0.7	5.9	3295	99
	29	19	17	1.7	1.5	0.3	3.5	1021	31
	33	23	23	1.8	1.8	0.6	4.2	3481	104
	45	38	29	2.6	3.0	0.8	6.4	5166	155
	37	27	28	2.3	2.4	0.7	5.4	23034	\$691

第九表 燃料與秣草之損失

民國二十年江淮兩流域被災之87縣中245處II,791農家之調查

省名	有下列各項損失之農家所佔之百分率							每家損失之担數		I31縣之損失總數			
	乾草	充秣草之禾楷	充秣草之禾稈	充燃料之柴草	充燃料之禾楷	充燃料之禾稈	木柴	秣草	燃料	担數(以十萬計)		總值(以十萬計)	
										秣草	燃料	秣草	燃料
湖北	3	5	1	27	12	3	9	4.1	22.7	16	111	\$16	\$111
湖南	8	14	1	26	19	6	7	4.9	18.3	46	154	46	154
江西	13	18	3	36	18	3	12	8.0	22.6	11	45	11	45
安徽	10	8	2	30	23	3	7	7.1	21.7	23	98	23	98
安徽	7	10	—	42	20	—	5	3.4	14.9	4	26	4	26
安徽	9	24	2	24	27	11	4	5.8	13.6	23	91	23	91
安徽	4	12	—	24	34	4	6	3.4	7.2	31	63	31	63
各縣平均及總計*	8	12	1	29	22	5	7	5.3	17.1	154	589	154	589

*河南省僅有永城一縣之調查,不足以代表全省之災情,故未列入本表。惟各縣平均及總計項下,則仍計入。

第十表 家具之損失

民國二十年江淮兩流域被災之87縣中245處II,791農家之調查

省名	有下列各項損失之農家所佔之百分率					每家損失之件數						I31縣損失之總數	
	床	桌	椅	凳	其他	床	桌	椅	凳	其他	共計	件數(以千計)	總值(以十萬計)
湖北	35	29	29	32	4	0.9	0.6	1.7	2.1	0.3	5.6	2729	82
湖南	52	50	36	53	6	0.8	0.7	1.5	1.8	0.4	5.2	5462	164
江西	33	34	15	42	1	0.6	0.7	0.6	2.4	—	4.3	988	30
安徽	39	35	10	20	4	0.7	0.6	0.4	2.3	0.1	4.1	2638	79
安徽	23	21	8	30	4	0.4	0.3	0.2	1.1	0.1	2.1	602	18
安徽	32	35	6	31	2	0.6	0.4	0.2	1.1	—	2.3	1632	49
安徽	31	33	6	46	7	0.9	0.7	0.3	2.6	0.1	4.6	3979	119
各縣平均及總計*	35	32	15	37	4	0.7	0.6	0.7	1.9	0.1	4.0	18075	542

*河南省僅有永城一縣之調查,不足以代表全省之災情,故未列入本表,惟各縣平均及總計項下,則仍計入。

第十 一 表

生 產 家 畜 之 損 失

民國二十年江淮兩流域被災之 87 縣中 245 處 II,791 農家之調查

省 名	有下列各項損失之農家所佔之百分率				平均每家損失之隻數					I31 縣損失之總數		I31 縣損失之總值		
	雞	鴨	鵝	豬	雞	鴨	鵝	家禽 總數	豬	家 禽 (以萬計)	豬 (以萬計)	家 禽 (以萬計)	豬(以十 萬計)	
湖 湖 江 安 江 各 縣 平 均 及 總 計	南	53	28	6	40	7.3	3.2	0.3	10.8	0.9	513	44	\$15	\$27
	北	52	10	1	34	6.5	0.6	—	7.1	0.7	869	67	26	40
	西	56	13	1	41	7.8	0.8	0.1	8.7	1.3	178	32	5	19
	部	61	28	20	36	12.2	3.6	1.0	16.8	1.0	861	50	26	30
	部	54	25	16	23	8.5	4.8	0.6	13.9	0.5	407	9	12	6
	部	51	15	4	25	4.4	0.8	0.1	5.3	0.5	352	42	11	25
	部	59	25	3	37	4.0	3.5	0.2	7.7	0.7	673	69	20	36
	均	55	20	8	32	7.3	2.4	0.4	10.1	0.8	3885	306	116	184

有(一)符號者,係指數目太小,無法記入之意。

*河南省僅有永城一縣之調查,不足以代表全省之災情,故未列入本表。惟各縣平均及總計項下,則仍計入。

第 十 二 表

樹 木 之 損 失

民國二十年江淮兩流域被災之 87 縣中 245 處 II,791 農家之調查

省 名	砍 伐 之 樹 木		被 淹 之 樹 木		平均每家砍伐與 被淹樹木之總數	
	有此項損失之農家所 佔之百分率	平均每家損失之棵數	有此項損失之農家所 佔之百分率	平均每家損失之棵數		
湖 湖 江 安 江 各 縣 平 均 及 總 計	南	14	2.1	23	3.9	6.0
	北	24	1.6	39	3.4	5.0
	西	20	2.7	24	2.3	5.0
	部	22	2.3	38	6.9	9.2
	部	8	0.8	33	6.2*	7.0
	部	31	2.8	49	4.7	7.5
	部	18	1.3	25	1.8	3.1
	均	21	2.0	35	4.3	6.3

*桑樹被淹者亦甚多,但求平均數時並未計入。

第十 三 表

食糧之需要

民國二十年江淮兩流域被災之 89 縣中 248 處 2366 村莊之調查

省 名	每家所 需要之 退 數	需要之時期				各處能由下列各項來源獲得供給者所佔之百分率							I3I 縣共 需之担數 (以十萬計)
		各村莊之需要時期所佔之百分率				商 人	地 主	來源未詳	當地能 供給者	當地不能 供給者	地點未詳		
		十 二 月 以 前	十二 月 半 至 二 月 底	三 月 以 後	未 詳								
湖 北	24	80	15	2	3	54	0	46	37	60	3	100	
湖 南	22	89	8	2	1	79	0	21	25	72	3	207	
江 蘇	16	88	8	3	1	18	12	70	20	77	3	51	
安 徽	17	93	3	2	2	64	0	36	42	58	0	75	
江 北	8	67	2	23	8	4	0	96	54	33	13	16	
江 南	18	81	9	8	2	7	0	93	35	51	14	166	
江 東	12	55	30	12	3	11	6	83	39	56	5	96	
江 西	17	81	10	7	2	34	2	64	34	59	7	729	
縣平均													
及總計													

* 河南省僅有永城一縣之調查，不足以代表全省之災情，故未列入本表，惟各縣平均及總計項下，則仍計入。

第十 四 表

衣被之需要

民國二十年江淮兩流域被災之 87 縣中 245 處 11,791 農家之調查

省 名	有 此 家 所 估 之 需 要 之 百 分 率	每家所需要之件數							I3I 縣 共需之 衣被件 數 (以 千計)	棉衣供給之來源					
		各處能由下列各項來源獲得供給者所佔之百分率								商 人	地 主	來源未詳	當地能 供給者	當地不能 供給者	地點未詳
		棉 衣	單 衣	被 褥	棉 衣	單 衣	被 褥	共 計							
湖 北	35	23	32	1.6	1.8	0.7	4.1	2033	10	0	90	91	9	0	
湖 南	42	28	29	2.2	2.8	0.6	5.6	5822	45	0	55	61	36	3	
江 蘇	50	37	33	3.2	3.7	0.8	7.7	1301	19	4	77	42	46	12	
安 徽	44	17	32	2.7	1.3	0.7	4.7	2476	49	8	43	57	35	8	
江 北	31	12	18	1.4	0.7	0.3	2.4	722	11	0	89	37	26	37	
江 南	26	10	17	1.7	1.1	0.5	3.3	2519	2	0	98	65	12	23	
江 東	52	28	37	1.8	2.2	1.1	5.1	4046	6	6	88	53	29	18	
江 西	39	21	28	2.1	1.8	0.7	4.6	18932	22	2	76	60	27	13	
縣平均															
及總計															

* 河南省僅有永城一縣之調查，不足以代表全省之災情，故未列入本表，惟各縣平均及總計項下，則仍計入。

第十五表 燃料之需要

民國二十年江淮兩流域被災之87縣中245處11,791農家之調查

省名	每家所需燃料之數	急需燃料之時期			131縣需要燃料之總數(以十萬擔計)	各處能由下列各項來源獲得燃料供給者所佔之百分率						
		各種需要時期所佔之百分率				商人	地主	來源未詳	當地能供給者	當地不能供給者	地點未詳	
		十二月半以前	十二月半至二月底	三以後								
湖 湖 江 安 江 安 江 各 縣 總 計	17	71	1	—	92	25	7	68	73	23	4	
	28	92	1	—	250	46	4	50	64	36	0	
	23	77	5	4	55	13	9	78	43	48	9	
	26	83	2	3	140	49	5	46	38	34	28	
	14	90	6	1	30	9	0	91	22	30	48	
	15	70	10	2	113	2	0	98	36	15	49	
	19	82	8	7	150	17	0	83	39	44	17	
	21	81	5	3	832	23	3	74	52	30	18	
	徽 蘇 徽 蘇 縣											
	南 南 北 北 平											

* 河南省僅有永城一縣之調查，不足以代表全省之災情，故未列入本表。惟各縣平均及總計項下，則仍計入。

第十六表 秣草之需要

民國二十年江淮兩流域被災之87縣中245處11,791農家之調查

省名	每家所需之數	需要之時期(指最需要者而言)				供給來源(指最需要者而言)			當地能否供給			131縣共需之單位(以十萬計)
		十二月半以前	十二月半至二月底	三以後	未詳	商人	地主	未詳	能	不能	未詳	
湖 湖 江 安 江 安 江 各 縣 總 計	3	%	%	%	%	%	%	%	%	%	%	14
	15	55	1	0	44	0	0	100	69	25	6	133
	14	80	0	2	18	41	0	59	57	43	0	21
	10	74	1	0	25	5	5	90	26	69	5	36
	6	73	14	3	10	18	3	79	50	47	3	10
	7	70	9	2	13	0	0	100	33	33	34	42
	7	64	18	4	14	4	0	96	53	23	25	58
	7	52	22	10	16	7	0	93	29	29	42	314
	9	68	10	3	19	11	1	88	47	37	16	
	徽 蘇 徽 蘇 縣											
南 南 北 北 平												

註：需要之時期：報告需要秣草之農家之百分率。供給之來源：報告需要秣草之各地區之百分率。當地能否供給：報告需要秣草之各地區之百分率。

第十 七 表

種 子 之 需 要

民國二十年江淮兩流域被災之87縣中245處II,79I農家之調查

省 名	冬季作物種子所需之數量(百担)					春季作物種子所需之數量(百担)							I3I縣所需之冬季與春季作物種子之總數(千担)	每家所需之冬季與春季作物種子之担數
	小 麥	大 麥	油菜子	蠶 豆	冬季作物種子共計	稻	大 豆	玉蜀黍	高 粱	穀 子	棉 花	春季作物種子共計		
湖 南	257	158	18	128	561	5,662	27	0	135	0	465	6,290	876	2.0
湖 北	4,358	1,827	67	965	7,217	3,763	914	202	164	536	2,118	7,697	2,432	2.4
江 西	626	315	45	23	1,009	3,113	295	118	5	26	30	3,587	745	2.2
安 徽	2,594	1,325	71	35	4,025	8,494	526	115	0	0	35	9,170	1,560	3.6
江 蘇	1,212	186	—	18	1,416	2,510	253	11	0	0	1	2,775	464	2.4
安 徽	9,894	1,617	9	57	11,577	1,169	5,089	69	1,453	39	160	7,979	2,054	2.7
江 蘇	3,743	1,376	0	—	5,119	9,257	568	399	214	—	352	10,820	2,028	2.6
各縣平均及總計*	22,837	6,804	210	1,226	31,077	33,968	9,402	914	2,397	645	3,186	50,512	10,394	2.7+

* 河南省僅有永城一縣之調查,不足以代表全省之災情,故未列入本表,惟各縣平均及總計項下,則仍計入。
+ 各縣平均。

第 十 八 表

種子之各項可能的來源所佔之百分率

民國二十年江淮兩流域被災之87縣中245處II,79I農家之調查

省 名	其他農人	糧 商	地 主	當地之其他來源	未 詳
湖 南	4	45	0	8	43
湖 北	12	73	6	1	8
江 西	14	27	5	7	47
安 徽	23	57	5	2	13
江 蘇	7	30	0	20	43
安 徽	6	37	2	5	50
江 蘇	10	17	0	62	11
各縣平均	11	43	4	5	37

第 十 九 表

報告中損失與急需之比較

民國二十年江淮兩流域被災之87縣中245處II,79I農家之調查

		損 失	需 要
穀 類 (担)		4.2	(食糧 17.1) (種子 2.7)
秣 草 (担)		5.0	9.0
燃料 (担)		17.0	21.0
被 畜 (件)		5.4	4.6
役 畜 (頭)		0.45	0.4
家 禽 (頭)		10.1	3.0
豬 (頭)		0.8	0.3
大 具 (件)		4.0	4.0
小 農具 (件)		1.2	0.8
農 具 (件)		5.3	4.0

中華民國二十年水災區域之經濟調查

第二 十 表
每家所急需之項目

民國二十年江淮兩流域被災之87縣中245處II,79I農家之調查

省 名	食糧* (担)	燃料 (担)	秣草 (担)	畜役 (頭)	家禽 (隻)	豬 (頭)	衣被 (件)	家具 (件)	種子 (擔)	大農具 (件)	小農具 (件)
湖 湖 江 安 江 安 江 各 蘇 蘇 縣 縣 縣 縣 縣 縣	南北	24	17	3	0.3	1.0	4.1	3	2.0	0.9	2.7
	西部	22	28	15	0.4	6.3	5.6	5	2.4	1.1	5.6
	南部	16	23	14	0.6	4.3	0.7	7.7	4	2.2	3.4
	部	17	26	10	0.4	4.4	0.4	4.7	4	3.6	5.6
	部	8	14	6	0.1	1.3	0.1	2.4	1	2.4	1.8
	部	18	15	7	0.8	0.9	0.2	3.3	1	2.7	2.4
	部	12	19	7	0.4	1.1	0.3	5.1	4	2.6	4.5
	均	17	21	9	0.4	3.0	0.3	4.6	4	2.7	4.0

* 食糧需要之資料，係由村莊調查表中集得。

第二 十 一 表
人口之流離

民國二十年江淮兩流域被災之87縣中245處II,79I農家與89縣中248處2366村莊之調查

省 名	每千人 中流離 之人數	流離者於下列各時期內歸家者所佔之百分率				舉家流離 者所佔之 百分率*	流離人口(個 人與舉家合 計)佔總人 口之百分率	現在停留地點所佔之百分率*			
		在十二月 以前者	在十二月 至二月底者	在三月 以後者	未詳			本縣	外縣	未詳	
湖 湖 江 安 江 安 江 各 蘇 蘇 縣 縣 縣 縣 縣 縣	南北	129	20	32	18	30	14	25	57	36	7
	西部	69	7	16	19	58	44	48	68	23	9
	南部	94	12	9	14	65	20	28	55	25	20
	部	255	14	27	9	50	46	61	76	9	15
	部	50	24	42	26	8	31	34	94	3	3
	部	47	11	12	35	42	15	19	33	40	27
	部	165	2	35	20	43	41	47	68	29	3
	均	125	13	25	16	46	31	40	71	19	10

* 此項資料，係由村莊調查表中集得。

第二十二表
流離人口之性別年齡與職業
 民國二十年江淮兩流域被災之87縣中245處11,791農家之調查

省 名	男子在下列各組年齡中 流離者所佔之百分率					女子在下列各組年齡中 流離者所佔之百分率					流離男 子在流 離人口 中所佔 之百分 數	流離者在在外之職業 (百分率)			
	15歲以 下者	15-29	30-44	45-59	60以上者	15歲以 下者	15-29	30-44	45-59	60以上者		做工	乞丐	無業	未詳
湖 南	40	29	20	7	4	37	32	22	5	4	51	12	56	2	30
	29	35	25	8	3	28	39	22	6	5	62	41	23	10	21
湖 北	28	35	20	12	5	33	25	17	16	8	58	21	30	38	11
	24	31	27	13	5	24	23	25	17	6	61	41	6	11	39
江 安	11	53	26	8	2	13	45	13	25	4	66	80	6	1	13
	17	42	31	8	2	30	30	26	11	3	73	43	32	4	21
江 蘇	18	34	30	16	2	21	26	29	15	9	62	36	5	43	16
	25	34	26	11	4	29	30	23	12	6	60	35	21	16	28

第二十三表
每千人中染病者之數目
 民國二十年江淮兩流域被災之87縣中245處11,791農家之調查

省 名	患 熱 病 者	患 腹 瀉 者	其 他 疾 病	共 計
湖 南	48	32	53	133
	107	35	82	221
湖 北	42	21	55	121
	30	39	37	106
江 安	9	28	35	72
	90	74	87	251
江 蘇	23	119	63	205
	57	50	60	167

第二十四表

水災發生以來死亡者之年齡與性別

民國二十年江淮兩流域被災之87縣中245處II,791農家之調查

省名	男子在各級年齡中死亡者所佔之百分率						女子在各級年齡中死亡者所佔之百分率						死亡人數 中男子之 死亡者所 佔之百分 率
	5歲以下	5-14	15-29	30-44	45-59	60歲以上	5歲以下	5-14	15-29	30-44	45-59	60歲以上	
湖 北 江 安 江 各 縣 平 均	34	22	13	16	7	8	34	18	12	12	10	14	56
	33	19	14	16	12	6	24	15	16	15	7	22	53
	29	18	19	17	6	11	29	19	10	16	12	14	59
	32	29	18	10	4	7	20	33	21	10	4	12	53
	19	19	24	15	17	6	33	15	18	9	15	9	51
	42	15	12	11	10	10	26	20	12	10	14	18	59
江 安 江 各 縣 平 均	24	12	3	6	18	37	28	6	3	13	3	47	51
	33	20	15	14	9	9	27	20	14	12	10	17	55

第二十五表

水災發生以來死亡者之數目與死因

民國二十年江淮兩流域被災之86縣中241處II,590農家之調查

省名	本調查所 包括之人 口總數	死亡總數	每千人中 之死亡數	各種死因所佔之百分率				
				淹死	病死	餓死	其他	未詳
湖 北 江 安 江 各 縣 平 均	11,897	341	29	13	83	1	0	3
	9,952	387	39	19	79	1	0	1
	8,254	212	25	32	67	1	—	1
	14,151	254	18	34	50	0	0	16
	7,703	98	13	33	57	0	0	7
	18,651	344	18	24	69	2	3	3
江 安 江 各 縣 平 均 及 總 計	6,421	65	10	31	69	0	0	0
	77,029	1,701	22	24	70	1	1	4

第二十六表

重要物品價格之指數

民國二十年江淮兩流域被災之81縣中之調查以水災剛發生之前之價格為基期=100

省	名	價格增漲之商品				價格跌落之商品					
		穀類	燃料及草	利息	建築材料	地價	役畜	其他牲畜	長工工資	日工工資	農具
湖 湖 江 安 江 安 江 平	南北 西部 部 部 部 部 均	I38	I46	I52	I14	68	84	90	81	80	100
		I17	I25	I11	98	74	82	101	85	82	97
		I17	I18	I01	I23	74	74	106	86	77	104
		I21	I48	I28	I27	67	75	79	77	81	119
		I04	I26	I12	I05	79	83	92	89	81	103
		I24	I42	I49	I12	51	49	70	80	86	80
		I17	I33	I61	I06	61	59	98	70	71	88
		I20	I30	I33	I13	63	70	88	80	80	99

* 此乃各縣之平均，而非各省之平均也。

第二十七表

個人及團體方面所施之救濟事業

民國二十年江淮兩流域被災之89縣中248處2366村莊之調查

省	名	每家所得元數	各處採用下列救濟方式者所佔之百分率						下列各種救濟來源所佔之百分率												
			借代現金	種子	食物	購買牲畜	購買農具	修造房屋	修造圩堤	地主	商人	村長	紳董	區公所	縣政府	省政府	中央政府	賑濟機關	信用合作社	佛發團	其他
湖 湖 江 安 江 安 江 各	南北 西部 部 部 部 部 均	.5	53	3	22	3	0	3	3	36	30	0	0	2	12	17	2	—	0	0	1
		.6	14	6	9	0	0	9	6	43	57	0	0	—	—	0	—	0	0	0	0
		.7	36	6	3	3	3	3	3	10	12	4	10	0	20	2	40	0	2	0	0
		.4	11	0	6	0	0	3	3	3	6	0	8	0	11	0	8	64	0	—	0
		1.7	17	17	13	0	0	8	8	84	1	0	6	2	1	0	8	6	0	0	0
		.1	7	11	4	0	0	0	0	2	3	0	5	0	—	8	0	82	0	0	0
		.4	15	5	20	5	5	10	0	—	0	73	1	—	1	0	0	25	0	0	0
		.6	21	7	9	1	1	4	3	42	20	4	3	1	8	7	7	8	—	—	—

有(一)符號者，係指數目太小，無法記入之意。

第二十八表

災區調查與災民收容所調查之比較

民國二十年江淮兩流域被災之 87 縣中 245 處 II, 791 農家與武昌,
上海, 南京之災民收容所中之 3,796 農家之調查

項 目	材 料 之 來 源	
	87縣中245處II, 791農家之調查	武昌, 上海, 與南 京災民收容所中 3,796農家之調查
I. 田 場 大 小 與 家 庭 大 小		
田場大小(畝)	23.2	13.7
每家人數	6.6	5.4
2. 水 災 概 況		
平均屋內不離居住之日數	51	44
平均屋內地面上水最深時之限數	4.2	4.3
平均屋內地面高于田地之呎數	4.8	4.1
平均水最深時田地中流水之呎數	9.0	8.4
3. 每 家 之 損 失		
燃料(担)*	17.1	4.7
糧草(担)	5.3	1.1
貯存之穀類(担)	4.2	1.8
衣被(件)	5.4	5.0
木具	6.3	5.3
農具	1.2	0.8
小農具	5.3	2.6
家役	4.0	4.2
畜禽	0.5	0.3
家豬	10.1	4.0
	0.8	0.3
4. 房 屋		
每家所有之間數	4.9	3.1
農家房屋全倒者所佔之百分率	45	46
倒塌間數所佔之百分率		
全倒者	52	44
半倒者	19	19
每家平均需用修理費用之元數		
材 料	88	37
人 工	20	7
5. 每 家 之 需 要		
棉衣(件)	2.1	3.3
單衣(件)	1.8	1.1
被褥(件)	0.7	1.0
6. 流 離		
流離者佔農村人口總數之百分率	40	-
流離人口中男子所佔之百分率	60	58
男子在各級年輩中流離者所佔之百分率		
15 歲以下者	25	33
15-29	34	27
30-44	26	22
45-59	11	13
60 歲以上者	4	5

* 一擔等於 133½ 磅

第 二 十 八 表
(續)

項 目	材 料 之 來 源	
	87 縣中 245 處 11,791 農家之調 查	武昌,上海,與南 京災民收容所中 3,796 農家之調查
女子在各級年齡中流離者所佔之百分率		
15歲以下者	29	31
15-29	30	23
30-44	23	24
45-59	12	14
60 以上者	6	8
職 業 百 分 率		
做 工	35	25
乞 丐	21	3
無 業	16	49
未 詳	28	23
歸 家 日 期 一 百 分 率		
十二 月 以 前	13	3
十二 月 至 二 月 底	25	6
十三 月 以 後	16	68
未 詳	46	23
7. 每 千 人 中 之 患 病 者		
共 計	167	92
熱 病	57	41
腹 瀉	50	20
其 他	60	31
8. 死 亡		
每千人中之死亡者(水災剛發生後之百日內)	22	63
死亡人口中男子之死亡者所佔之百分率	55	51
男子在各級年齡中死亡者所佔之百分率...		
5 歲以下者	33	33
5-14	20	31
15-29	15	14
30-44	14	6
45-59	9	8
60 以上者	9	8
女子在各級年齡中死亡者所佔之百分率		
5歲以下者	27	27
5-14	20	32
15-29	14	14
30-44	12	8
45-59	10	8
60以上者	17	11
各種死因所佔之百分率		
溺 死	24	10
病 死	70	87
餓 死	1	0
其 他	1	—
未 詳	4	3

附錄一
 民國二十年江淮兩流域被災之131縣中之人口與耕地面積*
 (有號碼之縣份,乃金陵大學農業經濟系曾經調查之縣份)

省名及縣名	被災農家之總數 (以百計)	耕地被災之百分率	耕地被災之畝數 (以百計)	農家總數 (以百計)	耕地總面積 (以百畝計)
湖 南 省	4,242	51	89,824	9,083	174,059
2. 常德	469	57	12,540	823	22,000
3. 漢陽	373	70	14,364	533	20,520
4. 沅陵	324	90	6,853	360	7,614
5. 益陽	234	30	2,984	780	9,948
6. 湘陰	689	80	16,416	861	20,520
7. 岳陽	191	25	2,848	764	11,393
8. 臨湘	149	30	2,250	498	7,500
9. 澧縣	543	61	7,696	848	12,025
11. 南縣	339	99	7,722	342	7,800
桃江	87	10	1,125	869	11,248
華容	128	30	728	425	2,426
沙市	344	25	7,396	1,374	29,584
鄉安	9	10	189	94	1,888
安陸	355	100	6,361	355	6,361
	8	5	162	162	3,232
湖 北 省	10,227	55	139,183	19,919	253,427
15. 應山	251	46	2,208	545	4,800
20. 沔陽	1,425	95	36,971	1,500	38,917
21. 漢陽	511	95	6,650	538	7,000
22. 漢川	256	85	4,250	301	5,000
23. 漢口	332	98	2,052	339	2,094
24. 黃陂	152	14	2,156	1,085	15,400
25. 武昌	732	45	5,404	1,627	12,008
26. 武陽	225	58	4,664	388	8,041
28. 鄂城	643	61	3,233	1,054	5,300
29. 大冶	320	68	3,561	470	5,237
30. 陽新	433	39	2,543	1,111	6,520
31. 蕪湖	272	40	2,612	681	6,531
32. 蕪湖	246	30	2,291	821	7,637
33. 蕪湖	225	45	2,593	501	5,763
34. 蕪湖	247	80	6,480	309	8,100
蕪湖	570	47	4,543	1,213	9,666
蕪湖	44	31	1,143	141	3,686
蕪湖	138	43	2,448	320	5,692
蕪湖	22	6	266	368	4,440
蕪湖	261	41	2,065	637	5,038
蕪湖	435	30	6,721	1,452	22,404
蕪湖	292	40	4,960	731	12,400
蕪湖	915	86	4,573	1,064	5,318
蕪湖	222	60	5,636	370	9,394
蕪湖	233	85	6,012	274	7,073
蕪湖	336	80	9,419	420	11,774
蕪湖	50	10	816	496	8,160
蕪湖	36	9	328	400	3,640
蕪湖	48	15	584	320	3,894
蕪湖	354	80	2,000	443	2,500
江 西 省	2,433	51	49,427	4,792	93,348
36. 九江	47	10	1,003	473	10,032
37. 星子	85	40	400	213	1,000
38. 德安	21	40	316	52	790

附 錄 一

(續)

省 名 及 縣 名	被 災 農 家 之 總 數 (以百計)	耕 地 被 災 之 百 分 率	耕 地 被 災 之 畝 數 (以百計)	農 家 總 數 (以百計)	耕 地 總 面 積 (以百畝計)
江 西 省(續)					
39. 永進	80	32	2,256	250	7,051
41. 修賢	274	49	4,832	559	9,862
42. 鄱陽(饒州)	318	60	8,400	530	14,000
43. 都昌	227	75	4,988	302	6,650
45. 彭澤	181	80	3,429	226	4,286
47. 餘干	270	70	8,894	385	12,705
瑞昌	14	10	278	139	2,784
萬年	17	15	341	114	2,272
湖口	60	28	750	213	2,680
南新	599	70	8,477	856	12,110
新建	240	50	5,063	480	10,126
安 徽 南 部	6,132	62	86,797	9,906	140,227
52. 望懷	350	80	2,520	437	3,150
54. 桐城	427	60	2,907	711	4,845
55. 貴池	620	70	8,960	886	12,800
56. 廬無	322	60	1,920	537	3,200
57. 集縣	245	40	4,320	612	10,800
59. 含山	811	60	13,500	901	15,000
60. 繁昌	272	55	4,125	495	7,500
61. 宣城	135	50	2,784	270	5,567
62. 寧國	77	30	1,440	258	4,800
63. 繁昌	522	58	6,960	900	12,000
64. 當塗	338	90	5,400	375	6,000
65. 和縣	335	80	6,062	419	7,577
66. 全椒	309	90	5,400	343	6,000
67. 來安	122	60	2,690	204	4,484
68. 舒城	60	37	1,615	163	4,365
69. 宿松	44	42	652	104	1,553
70. 銅陵	192	40	2,852	481	7,129
建平	356	66	2,293	540	3,474
東南	104	47	755	222	1,606
青秋	51	20	895	253	4,477
浦	140	79	2,602	177	3,294
	272	76	5,876	358	7,731
	7	6	168	120	1,800
	21	15	161	140	1,075
江 蘇 南 部	2,243	43	40,255	5,375	93,675
76. 江浦	95	60	2,620	158	4,366
77. 六合	369	53	7,579	697	14,300
78. 句容	268	63	5,229	425	8,300
79. 儀徵	74	30	2,194	245	7,314
80. 江州	60	20	976	300	4,880
81. 揚中	226	29	2,416	780	4,330
82. 溧水	505	32	6,844	1,578	21,386
83. 溧高	202	70	3,024	289	4,320
84. 溧高	122	40	4,160	304	10,400
86. 溧高	97	35	1,842	278	5,264
	225	70	3,371	321	4,815
河 南 省	636	85	31,875	748	37,500
91. 永城	636	85	31,875	748	37,500

附 錄 一
(續)

省 名 及 縣 名	被災農家 之總數 (以百計)	耕地被災 之百分率	耕地被災 之數 (以百計)	農家總數 (以百計)	耕地總面積 (以百畝計)
安徽 北部	7,970	60	237,578	12,965	394,309
96. 寧 州陽	337	80	19,440	421	24,300
97. 濉 泗	843	92	6,900	916	7,500
98. 蒙 城	511	90	28,198	568	31,331
99. 太 和	765	90	20,340	850	22,600
101. 宿縣(南宿州)	320	25	7,616	1,278	30,462
102. 靈 璧	454	70	18,634	649	26,620
103. 泗 洲	506	80	16,000	633	20,000
104. 五 河	189	100	8,452	189	8,452
105. 鳳 陽	125	36	9,558	347	26,549
106. 懷 遠	100	25	4,000	400	16,000
107. 懷 遠	527	90	5,502	585	6,113
108. 鳳 陽	430	85	8,241	505	9,695
109. 壽 縣	157	25	5,250	626	21,000
110. 合 肥	538	30	9,000	1,794	30,000
111. 阜 陽(潁州府)	1,470	82	49,220	1,793	60,024
穎 上	176	84	14,988	210	17,843
霍 山	101	20	4,743	505	23,716
長 定	77	30	578	256	1,927
定 遠	44	10	1,018	439	1,177
江蘇 北部	8,741	53	196,716	15,790	368,333
117. 沐 陽	530	80	11,200	663	14,000
118. 宿 遷	561	60	5,734	935	9,556
119. 泗 陽	605	70	14,742	864	21,060
120. 淮陰(清江浦)	266	37	5,365	720	14,500
121. 淮 安	456	50	3,488	912	6,976
122. 阜 寧	481	27	12,335	1,782	45,685
123. 鹽 城	1,118	75	15,449	1,491	20,599
125. 興 化	849	95	20,806	894	21,901
126. 東 台	806	50	21,000	1,612	42,300
127. 高 郵	753	99	21,556	761	21,774
128. 泰 州	441	60	12,511	735	20,851
睢 寧	460	50	5,923	920	11,846
東 海	158	25	5,250	630	21,000
寶 應	560	100	17,706	560	17,706
蕭 縣	83	15	2,568	556	17,123
蕭 山	350	50	11,288	700	22,576
銅 山	264	25	9,795	1,055	39,180
總 計	42,324	56	971,565	78,533	1,557,378

*農家戶數之多寡，與耕地面積之總數，多係摘錄前立法院統計處張心一氏所發表之結果，及金陵大學此次水災調查所搜集之報告，其他材料則大半採自各省政府之記錄。

耕地面積被災之百分率，大部以金陵大學民國二十年水災調查所得之估計與測圖器上所得之陸地
被災之百分率為根據，復與國府統計局張心一氏之水災調查結果，各縣縣長對於國府救濟水災委員會
之報告，以及災區地圖，互相比較而確定。

尚有數縣，其農家總數與耕地總面積，因材料來源之不同而相參頗鉅，取捨標準有時先求其每方哩
耕地之人口密度，視其是否近情而決定，有時即最可靠之數目，其密度亦常有差異，不失之稍高，即失之
過低，13縣中每方哩耕地之平均人口密度為1160人，與金陵大學農業經濟系前調查所得之結果比較
頗相吻合。

以每縣個別而言，農家總數與耕地總面積，常有估計過低之弊，耕地總面積，因種種原因，較之實際
畝數，恐至少曾少報百分之十至二十也。

†此縣只調查被災之村莊。

附 錄 二
被 災 概 況

民國二十年江淮兩流域被災之90縣中245處2,366村莊及11,791農家之調查

省名及縣名	平均田地上淹水最深時之呎數	平均房屋內淹水最深時之呎數	平均房屋內不能住人之數	流離人口所佔之百分率	每千人中之患者	十一月間之食糧較平時減少之百分率	額以勞力換取小麥之農民所佔之百分率	房屋倒塌間數所佔之百分率		因水災不能播種或冬作物所佔之百分率	夏季作物損失之百分率	災情輕重之指數
								全倒者	半倒者			
湖 南 省	11.7	6.9	52.5	25	133	37	83	53	19	23	74	42
2. 常德	13.3	9.3	67.4	37	94	51	100	42	39	63	99	68
3. 漢陽	14.4	8.4	56.4	31	43	38	100	52	17	0	99	54
4. 沅陵	11.9	5.3	57.1	11	102	45	80	36	13	0	75	37
5. 益陽	12.1	8.9	69.1	17	143	33	96	51	21	39	96	62
6. 沅陰	11.4	5.7	54.1	49	109	31	74	60	21	5	78	48
7. 岳陽	6.3	1.8	6.9	26	211	5	76	13	14	0	67	27
8. 臨澧	7.0	2.2	23.3	8	268	45	71	21	11	36	75	44
9. 沅安	17.4	10.1	46.0	30	152	44	100	63	36	20	85	56
10. 沅鄉	u	u	u	u	u	u	u	12	u	0	100	37
11. 沅縣	11.3	10.0	89.8	13	72	42	98	37	1	28	66	44
湖 北 省	10.2	4.2	53.7	43	224	26	87	43	27	33	35	36
15. 應山	8.2	4.6	66.5	35	219	28	50	8	54	72	91	57
20. 漢川	9.3	4.6	52.0	60	60	21	89	27	25	39	61	42
21. 漢陽	8.5	3.1	50.3	20	56	8	100	29	39	56	100	62
22. 漢陽	8.5	4.7	44.1	29	83	39	98	41	39	0	87	43
23. 漢陽	13.0	7.9	75.0	73	127	0	53	56	37	100	98	35
24. 黃陂	7.4	4.2	49.7	56	302	19	97	15	36	5	93	38
25. 武昌	9.8	5.3	61.9	73	166	22	66	57	34	45	80	61
26. 武鄂	14.5	2.2	23.7	6	183	7	58	32	21	20	92	43
28. 鄂城	10.9	4.3	56.2	79	253	34	100	92	3	100	95	96
29. 大冶	9.7	3.5	62.6	9	243	44	73	84	1	82	40	60
30. 大陽	6.0	1.4	43.2	u	381	25	100	64	23	0	100	55
31. 蕪湖	11.9	4.7	56.8	25	343	22	89	66	16	10	95	57
32. 蕪湖	12.2	4.3	87.6	83	234	57	93	79	10	0	99	59
33. 蕪湖	9.5	2.8	55.9	u	401	25	100	73	22	0	100	58
34. 蕪湖	12.7	5.2	49.9	78	277	u	100	42	52	0	38	27
35. 蕪湖	u	u	u	u	u	u	u	4	u	0	96	33

附 錄 二

(續)

省名及縣名	平均田地 上淹水最 深時之呎 數	平均房屋 內淹水最 深時之呎 數	平均房屋 內不能住 人之日數	流離人口 所佔之百 分率	每千人中 之患病者	十一月間 之食糧較 平時減少 之百分率	以勞力 之取換農 民之百分 率	房屋倒塌間數所佔 之百分率		因水災不 能播種或 收穫之百 分率	季作物 損失之百 分率	災情輕重 之指數
								全倒者	半倒者			
江 西 省	7.1	3.8	58.9	23	121	39	77	37+	17	96	83	68
38. 九 星 子(南康)	8.1	6.2	83.0	85	119	30	100	73	17	50	85	69
37. 德 水	5.5	1.5	21.0	11	67	45	34	18	8	0	66	28
38. 安 昌	10.5	4.4	62.2	2	179	32	59	45	11	100	77	74
39. 南 昌	8.2	6.0	77.8	19	76	75	76	32	20	100	99	77
40. 南 昌	u	u	u	u	u	u	u	17	u	100	98	72
41. 南 昌	6.2	3.5	55.2	13	63	47	100	35	37	100	91	75
42. 南 昌	5.0	3.4	85.4	27	115	31	99	51	19	100	68	73
43. 南 昌	5.7	2.7	29.7	14	147	36	52	7	7	100	79	62
45. 南 昌	7.0	3.6	56.7	34	116	u	72	79	7	100	49	76
46. 南 昌	u	u	u	u	u	u	u	10	u	100	97	69
47. 南 昌	8.1	3.0	58.1	23	213	20	100	40	25	100	75	72
安 徽 南 部	11.5	5.3	62.0	61	168	27	93	64	19	58	94	72
52. 望 懷 桐	10.9	3.7	53.3	8	319	u	96	52	31	0	99	50
54. 懷 桐	9.9	8.2	92.4	93	152	38	100	77	23	100	99	92
55. 懷 桐	10.9	8.4	88.2	99	29	49	100	76	24	100	100	92
56. 懷 桐	8.0	5.3	90.0	u	75	u	88	38	27	0	100	46
57. 懷 桐	11.0	3.8	55.9	89	59	18	99	74	22	100	100	91
59. 懷 桐	16.4	12.3	114.7	97	52	50	100	100	0	75	100	92
60. 懷 桐	7.7	1.8	33.3	48	108	15	99	38	9	64	97	66
61. 懷 桐	11.3	4.0	58.1	43	68	15	99	60	14	90	100	83
62. 懷 桐	10.2	5.2	99.0	36	15	36	100	74	7	100	100	91
63. 懷 桐	u	u	u	100	93	u	100	99	0	0	100	66
64. 懷 桐	9.1	3.7	44.4	73	43	24	97	64	12	98	72	78
65. 懷 桐	8.8	6.9	76.5	77	39	12	100	56	30	0	98	51
66. 懷 桐	8.2	2.8	57.1	39	44	21	95	63	13	20	97	60
67. 懷 桐	10.8	4.5	24.8	46	163	18	88	78	6	3	82	54
68. 懷 桐	23.9	4.2	49.6	37	116	32	99	69	18	100	90	86

附 錄 二

(續)

省名及縣名	平均田地上淹水最深時之呎數	平均房屋內淹水最深時之呎數	平均房屋內不能住人之日數	流離人口所佔之百分率	每千人中之患病者	十一月間之食糧減少之百分率	願以勞力換取小麥之百分率	房屋倒塌間數所佔之百分率		因水災不能播種或收穫稻或冬作物所佔之百分率	夏季作物損失之百分率	災情輕重之指數
								全倒者	半倒者			
安徽南部(續)												
69. 來 安	14.5	6.8	46.0	30	314	u	100	43	32	40	56	46
70. 舒 城	11.2	2.8	8.6	3	110	25	100	33	49	100	100	78
江蘇南部	8.6	3.2	55.6	34	72	22	95	42	29	44	88	58
76. 江 浦	11.6	3.6	59.6	27	239	12	100	67	21	0	76	48
77. 江 甯	8.9	4.4	67.7	41	28	18	98	53	8	30	97	60
78. 六合	5.6	2.8	42.9	73	151	5	100	73	23	0	97	57
79. 六合	7.7	2.3	29.0	27	5	28	100	28	10	7	60	32
80. 儀 徵	6.1	3.8	79.1	27	69	u	72	35	45	100	93	76
81. 鎮 揚	6.2	3.4	48.8	30	35	43	98	41	38	77	66	61
82. 揚 州	u	u	u	52	63	8	77	55	35	0	100	52
83. 揚 州	3.9	2.1	46.8	2	58	13	100	15	51	30	100	48
84. 溧 水	8.9	2.4	62.5	38	47	0	100	17	34	100	99	72
86. 溧 水	18.5	3.9	64.2	32	27	70	100	36	23	100	95	77
河 南 省												
91. 永 城	4.2	0.8	8.0	6	349	29	100	22	11	0	84	35
安 徽 北 部	5.9	2.3	26.3	19	251	32	89	54	9	6	87	49
96. 亳 州	3.2	1.0	8.8	11	263	53	99	22	10	0	85	36
97. 渦 陽	1.4	0.6	10.7	16	383	28	100	25	16	0	55	27
98. 蒙 城	2.8	1.3	26.6	16	469	u	100	7	15	0	76	28
99. 蒙 城	3.6	0.3	6.6	21	322	35	98	21	19	0	81	34
101. 宿 太 縣(南宿州)	2.6	0.2	4.5	31	270	29	68	11	14	0	82	31
102. 靈 璧	5.5	0.7	20.2	18	219	11	90	43	4	0	100	48
103. 泗 州	7.7	3.6	45.0	19	165	27	66	79	5	0	92	57
104. 五 河	7.6	2.9	29.8	26	140	47	82	83	3	0	95	59
105. 盱 眈	5.2	2.0	11.1	28	151	31	87	78	7	50	85	71

附 錄 二

(續)

省名及縣名	平均田地 上淹水之最 深時之呎 數	平均房屋 內淹水之最 深時之呎 數	平均房屋 內不能住 人之日數	流離人口 所佔之百 分率	每千人中 之患病者	十一月間 之食糧較 平時減少 之百分率	類以勞力 換取小麥 之估之百 分率	房屋倒塌間數所佔 之百分率		因水災不 能播種或 收穫之估 之百分率	不晚季作 物損失之 百分率	災情輕重 之指數
								全 倒者	半 倒者			
安徽北部(續)												
106. 鳳陽	6.4	2.4	37.9	24	420	13	95	53	2	3	91	49
107. 懷遠	4.4	2.8	30.5	11	276	33	97	87	4	0	96	61
108. 鳳台	5.7	3.5	40.2	6	125	u	100	98	1	0	100	66
109. 壽州	8.0	5.3	56.1	5	250	25	55	99	一	0	82	60
110. 合肥	14.5	6.0	33.4	33	110	19	100	68	22	40	99	69
111. 阜陽(穎州府)	9.7	1.9	33.2	13	202	57	96	43	8	0	93	45
江蘇北部	3.9	4.4	51.9	47	265	40	85	64	12	50	67	61
117. 沐陽	8.5	0.3	8.1	57	223	50	100	13	10	0	59	24
118. 宿遷	u	u	u	u	208	25	100	89	4	0	84	58
119. 泗陽	11.5	9.0	41.2	99	83	u	100	83	7	0	96	61
120. 淮陰(清江浦)	9.0	4.9	94.8	u	652	u	95	88	12	0	61	50
121. 淮安	8.7	4.1	61.4	50	107	62	98	75	25	60	71	69
122. 阜甯	4.9	3.0	58.9	60	114	u	100	98	1	90	29	72
123. 鹽城	5.3	3.8	66.6	81	194	u	24	90	8	100	61	84
125. 興化	5.9	2.2	34.5	52	137	50	55	41	20	100	87	76
126. 東台	6.5	3.7	45.5	26	85	17	68	59	23	100	59	73
127. 高郵	11.7	8.6	53.2	28	319	58	100	10	16	0	100	37
128. 泰州	u	u	53.2	43	49	15	96	57	3	100	32	63
各縣平均	9.0	4.2	50.8	49	167	29	89	51†	18	41	85§	59

* 凡過時收到之材料,在其他表內,均未表列入。

† 用村莊調查表中得來之材料。

‡ 與第五表所列之數,稍有差異者,因該處未得農家調查,姑以村莊調查所得之材料記入。

§ 與報告冊上之數不符者,亦因加入村莊調查之材料。

u 未詳

除下列數項外以上各省及各縣之平均皆為所屬各縣之簡單平均數：(1)田地淹水之深度係為下列二平均數之和 (A)房屋內淹水最深時之呎數及 (B)房基高出田地之呎數。(2)流離人口所佔之百分率係用總數計算而來；(3)食糧較平時減少之百分率係用食物之平均消費量計算而來。

附 錄 三

每家各項損失之數量及損失總額
民國二十年江淮兩流域被災之 87 縣中 245 處 11,791 農家之調查

省及縣名	作物(畝) 被淹之農	貯類 存(担)	秣草 (担)	燃料 (担)	衣被 (件)	役畜 (頭)	家禽 (隻)	豬 (頭)	家具 (件)	農家房屋全 倒者所佔	大農具 (件)	小農具 (件)	木(株) 砍伐之樹	木(株) 淹死之樹	每家之元數 各項損	百萬元計 總額(單位以 各縣所損失之
湖 南 省	21	5.8	4.1	22.7	5.1	0.4	10.6	0.9	5.6	41	1.3	4.3	2.1	3.9	595	
2. 常德	17	10.8	0.4	4.3	7.3	0.4	11.8	1.3	9.2	43	2.3	10.0	2.3	7.0	640	30
3. 漢陽	20	6.1	1.1	8.8	3.6	0.2	11.1	0.8	2.9	47	0.8	1.8	4.9	5.1	456	17
4. 沅江	24	17.7	27.4	63.0	1.4	0.4	12.9	1.4	4.5	21	1.6	4.7	2.6	3.5	679	22
5. 益陽	22	4.3	3.0	—	2.3	0.2	8.5	0.5	2.3	44	0.5	5.7	0.7	1.7	470	11
6. 湘陰	18	5.0	3.0	50.2	7.8	0.3	13.9	1.2	10.0	62	1.9	3.4	1.8	1.9	653	45
7. 岳陽	10	0.9	0.6	5.7	3.4	0.5	3.2	0.7	2.1	16	1.0	0.4	0.3	0.3	419	8
8. 臨澧	9	5.0	0	13.1	1.5	0.2	2.4	0.1	5.3	14	0.9	10.0	0	0	268	4
9. 澧縣	15	2.0	0.4	16.4	5.2	0.5	12.9	0.8	5.4	54	1.0	0.9	3.6	8.4	460	25
11. 南縣	55	0.3	0.8	43.2	13.6	0.9	19.7	1.6	8.6	70	2.9	2.4	2.6	7.0	973	33
湖 北 省	14	5.4	4.9	13.3	5.9	0.4	7.1	0.7	5.2	43	1.2	5.8	1.6	3.4	519	
15. 應城	22	2.1	0	39.5	12.3	0.7	15.3	0.8	6.1	10	2.1	7.9	5.1	6.0	598	15
20. 漢川	18	0.9	0.3	1.2	5.0	0.6	15.7	0.8	4.2	19	1.4	5.9	1.0	1.4	372	53
21. 漢陽	13	6.4	—	13.4	4.1	0.7	10.9	1.0	1.7	27	0.6	9.7	2.7	3.5	450	23
22. 漢川	13	10.1	2.5	9.0	11.7	0.2	14.1	0.5	3.7	38	0.7	2.9	1.0	1.4	352	9
23. 漢陽	20	2.2	2.5	20.5	9.3	0.9	21.2	1.6	6.2	51	2.3	3.6	0.2	4.5	873	29
24. 黃陂	15	0.2	—	0.5	4.5	0.1	8.3	0.4	2.6	12	0.4	4.6	1.0	1.8	263	4
25. 黃陂	11	1.6	0.6	9.4	8.9	0.3	4.3	0.4	9.6	57	1.0	3.1	0.7	4.4	615	45
26. 武昌	1	0.3	2.0	7.0	3.4	0.1	4.1	0.4	1.5	36	0.8	2.2	0	1.4	133	3
28. 鄂城	15	4.3	15.0	29.0	8.1	0.1	6.4	0.1	6.0	88	1.2	—	2.9	4.1	529	34
29. 大冶	7	2.4	0.9	23.2	1.8	—	0.3	0.3	4.8	79	1.4	23.8	3.2	9.1	531	17
30. 陽新	6	11.0	15.0	0	2.2	0.3	0	0	6.1	35	1.4	0	0.2	1.1	785	34
31. 蘄春	5	14.1	12.3	34.8	2.4	0.4	0.5	0.1	6.0	29	1.0	—	0.2	2.1	832	24
32. 蘄春	6	0	0	17.0	0.9	0.1	1.0	0.1	7.7	80	1.4	17.4	0	0	325	8
33. 蘄春	3	12.0	13.0	3.5	3.0	0.5	0	—	4.0	40	0.6	0.2	0.1	1.3	756	17
34. 嘉魚	14	12.7	10.0	56.0	8.8	0.6	4.3	3.9	7.6	40	1.2	6.6	5.0	8.8	445	11

三
錄
附

省名及縣名	被淹之農作物(畝)	貯存之穀(担)	秣草(担)	燃料(担)	衣被(件)	役畜(頭)	家禽(隻)	豬(頭)	家具(件)	倒之百分率 農家房屋全	大農具(件)	小農具(件)	木(漆)砍伐之樹	淹死之樹(株)	失之元數 每家各項損	總額(單位以 各縣所損失之
江西省	17	4.0	8.0	22.8	7.7	0.5	8.7	1.3	4.3	35	2.0	4.1	2.7	2.3	471	
36.九江	15	3.5	11.5	20.2	12.2	0.7	14.6	1.1	6.4	65	3.0	9.6	12.3	4.5	638	3
37.星子(南康)	10	13.1	26.8	44.2	2.6	0.1	1.9	0.4	0.9	10	0.4	0.1	0.2	0.5	471	4
38.德安	34	0.2	13.4	30.6	18.2	0.9	17.1	3.2	8.0	25	3.1	—	0.9	0.9	952	2
39.永修	14	1.7	11.3	30.5	5.1	0.6	6.8	0.7	3.7	23	1.7	5.2	2.7	3.5	500	4
41.進賢	21	4.0	4.0	16.0	9.5	0.7	10.3	0.6	4.8	43	2.6	8.1	2.0	1.5	584	16
42.鄱陽(饒州)	7	0.7	3.0	7.6	8.3	0.4	6.9	1.5	5.7	35	2.2	1.7	0.6	1.0	283	9
43.都彭	7	0	—	0	—	—	0.8	0.2	0.1	13	0.1	0.2	0	0.3	132	3
45.彭餘	25	8.1	0.4	16.2	9.0	0.3	15.0	1.0	4.3	70	1.7	10.1	2.7	2.2	608	11
47.餘	24	4.7	1.8	38.1	4.8	1.1	4.7	3.3	4.9	32	3.1	1.7	2.8	6.6	704	19
安徽省南部	25	4.4	7.1	21.7	5.9	0.4	16.8	1.0	4.1	57	1.1	8.1	2.3	6.8	513	
52.望懷	21	4.4	15.0	64.2	8.2	—	21.2	1.4	10.4	32	1.5	34.2	8.8	15.0	714	25
54.懷桐	22	0	0	0	2.5	0.9	10.5	1.3	6.1	84	2.8	5.9	0	0	585	25
55.蕪城	24	0	0	0	1.1	1.0	9.3	0.9	3.7	80	1.5	2.7	0	0.8	548	34
56.蕪池	29	0	2.0	17.0	1.5	0.3	16.0	1.7	2.3	24	0.4	4.0	0	2.1	559	18
57.廬江	23	2.1	1.5	11.0	11.3	0.5	16.9	0.8	6.7	59	2.7	7.1	1.6	21.4	653	16
59.無巢	14	0	0.3	15.4	8.4	0.4	2.7	0.1	3.9	100	1.5	0.7	3.7	10.3	382	31
60.含山	13	0	—	0	0.8	0.2	3.5	0.3	0.6	37	0.2	0.1	1.3	3.5	257	7
61.含山	19	2.6	2.7	10.0	5.0	0.5	11.5	0.4	2.8	61	1.2	4.8	3.2	9.0	444	6
62.繁昌	23	0	0	1.0	3.8	—	5.3	0.1	2.3	82	0.8	0.1	0	0.3	390	3
63.宜城	22	9.3	8.5	27.0	6.7	0.3	25.5	0.6	6.7	98	0.5	14.8	3.7	1.3	556	29
64.蕪湖	15	3.6	0.5	12.8	7.1	0.6	24.0	1.5	3.5	59	1.2	13.8	2.3	3.8	414	14
65.蕪湖	23	0.1	1.4	13.0	3.0	0.5	16.6	0.7	1.6	41	0.6	2.0	2.4	5.1	478	16
66.和全	11	0.5	2.0	5.0	2.8	0.4	12.2	0.5	1.7	53	1.1	1.3	2.0	2.5	291	9
67.全椒	38	15.8	2.8	22.2	12.7	0.2	24.0	1.8	4.7	68	1.8	9.3	2.7	8.6	902	11
68.來安	54	5.2	10.0	33.5	4.2	0.1	37.8	1.0	3.7	54	1.0	5.5	1.9	8.1	1000	6
69.來安	42	23.0	56.5	111.0	9.6	1.7	32.5	2.8	4.4	29	1.2	23.2	2.7	11.2	909	4
70.舒城	27	7.7	17.0	25.0	10.7	0.4	17.9	0.3	4.4	0	1.4	7.6	2.4	14.2	677	13

三 錄 (續) 附

省名及縣名	被淹農作	貯類(担)	秣草(担)	燃料(担)	衣被(件)	役畜(頭)	家禽(隻)	豬(頭)	家具(件)	農家房屋全倒者所佔率	大農具(件)	小農具(件)	木(株)砍伐之樹	木(株)淹死之樹	失之元數	各縣所損失之總額(單位以百萬元計)
江蘇南部	19	3.3	3.4	14.9	3.5	0.1	13.9	0.5	2.1	37	0.4	2.7	0.8	6.2	358	
76.江浦	46	2.2	4.0	11.0	2.7	—	20.9	1.2	1.9	65	1.0	2.4	0.8	6.8	737	7
77.江浦	20	2.6	0.8	9.6	2.5	0.1	10.5	0.5	2.0	52	0.3	—	0.1	1.4	407	15
78.六合	13	4.1	4.0	14.9	1.9	0.1	10.3	0.7	2.8	65	0.4	11.7	0.7	4.1	336	9
79.句容	21	9.0	22.5	62.0	0.3	0.4	1.9	0.1	0.3	25	—	0.3	0	0.2	405	3
80.儀徵	14	5.5	0	16.0	4.4	0.3	9.3	0.7	2.5	22	0.9	0	3.2	9.7	333	2
81.鎮江	6	0.3	1.2	1.4	3.5	—	2.2	0.1	1.0	40	0.1	0.2	1.9	20.8	133	3
82.揚中	14	4.4	0	12.0	10.2	0.2	44.9	0.1	5.2	59	0.5	6.6	0	3.3	376	19
83.揚中	6	0	0	0	2.0	0	2.8	—	1.4	12	0	0	0	15.3	149	5
84.溧水	18	4.4	0	13.5	7.3	0.3	5.1	0.8	2.9	10	0.6	3.0	1.1	392.2	410	5
86.溧水	30	0	1.0	9.0	0	0	30.4	0.9	0.9	23	0.2	—	0.4	155.4	619	6
河南省																
91.水城	12	0.8	0	2.0	0	0.6	4.3	0.3	0.7	3	0.2	2.7	1.1	0.7	169	12
安徽北部																
96.壽州	18	0.9	3.0	8.6	1.2	0.6	2.7	0.2	0.7	9	0.5	—	3.0	1.9	237	8
97.渦陽	9	0	0	0	0	0.5	5.3	0.1	0.4	9	0.3	0.1	0.6	2.3	130	11
98.蒙城	9	9.9	1.7	2.3	7.7	0.7	0.8	0.1	1.2	2	0.8	2.7	1.8	1.6	215	11
99.太和	12	0	0.5	1.5	1.1	0.7	1.4	0.4	—	11	—	0.1	0.6	0.6	183	14
101.宿縣(南宿州)	16	1.9	4.5	8.3	0	0.3	2.5	0.2	0	4	0	0	1.8	1.1	156	5
102.靈璧	10	1.5	3.8	11.3	3.1	1.0	4.9	0.5	1.9	34	0.2	4.3	0.3	2.8	220	10
103.泗州	15	0.2	0.8	3.1	1.6	0.5	2.1	1.0	1.8	69	0.1	4.3	3.4	6.9	277	14
104.五胎	34	1.1	5.0	23.3	2.2	0.6	8.6	0.2	2.2	67	0.6	6.7	9.8	7.5	476	9
105.鳳陽	22	6.3	22.6	17.5	1.1	1.5	3.6	0.7	2.0	68	0.4	1.1	0.5	0.9	400	5
106.鳳陽	44	8.6	28.1	38.6	6.5	1.6	11.3	1.0	3.2	23	0.9	10.6	9.6	8.0	700	7
107.懷遠	12	0.7	1.0	1.8	2.8	0.5	1.5	0.1	1.9	81	0.4	3.0	2.2	3.8	228	12
108.鳳台	11	5.0	1.8	11.1	8.8	1.5	5.8	1.2	6.5	98	2.1	4.2	1.1	7.8	395	17
109.壽州	24	8.1	2.8	22.4	8.9	0.3	12.6	1.0	6.0	98	1.1	4.2	1.0	7.3	510	8

三
錄
附
(續)

省名及縣名	被作物 淹之農	貯類 存之穀	秣草 (担)	燃料 (担)	衣被 (件)	役畜 (頭)	家禽 (隻)	豬 (頭)	家具 (件)	農家房屋全 倒者所佔 百分率	大農具 (件)	小農具 (件)	木(株) 砍伐之樹	木(株) 淹死之樹	失之元數 每家各項損	總額(單位以 各縣所損失之	百萬元計)
安徽北部(續)																	
110. 合肥	19	2.1	11.0	29.2	9.2	0.2	12.8	0.5	4.0	50	1.0	12.4	5.3	11.6	390	21	
111. 阜陽(潁州府)	25	11.0	1.0	24.8	8.8	1.2	4.8	1.0	3.2	28	1.3	6.0	1.4	6.0	531	78	
江蘇北部	19	2.5	3.4	7.2	6.4	0.4	7.7	0.7	4.6	59	1.0	7.0	1.5	1.8	447		
117. 沐陽	25	1.2	2.0	4.0	0.4	0.3	0.3	0.4	0.2	14	0.1	1.0	2.0	—	354	19	
118. 宿遷	25	2.4	19.0	11.0	5.4	0.3	4.5	0.4	4.0	89	0.2	2.6	0.2	0	517	29	
119. 泗陽	10	0.2	2.0	6.0	4.5	0.8	4.3	0.9	5.0	90	1.2	1.1	0.5	0.8	364	22	
120. 淮陰(清江浦)	11	1.3	3.0	10.0	24.2	1.1	9.4	3.0	9.9	74	2.6	31.2	1.0	4.4	677	18	
121. 淮安	20	4.4	1.6	13.0	4.3	0.2	17.7	0.6	6.2	50	1.6	9.2	6.2	6.4	439	20	
122. 阜甯	14	0.7	—	2.0	4.4	0.1	4.2	0.1	2.3	98	—	1.3	1.6	2.1	270	13	
123. 鹽城	17	6.7	6.2	10.8	10.7	0.2	4.4	0.4	4.1	90	0.7	8.4	0	0.5	492	55	
125. 興化	22	0.3	0.4	1.7	5.9	0.2	18.0	0.4	3.6	29	1.3	18.0	0.4	0.6	459	39	
126. 東台	17	1.7	1.7	8.1	2.6	0.1	6.6	0.5	1.4	55	0.3	2.3	0.7	0.7	285	23	
127. 高郵	36	7.6	2.0	8.0	6.4	0.6	8.9	1.9	13.8	6	3.2	1.5	1.3	3.2	823	62	
128. 秦州	14	1.2	—	5.0	0.7	0.1	7.4	0	0.5	49	0.1	0.3	0.3	0.8	204	9	
各縣平均	19	4.2	5.3	17.1	5.4	0.45	10.1	0.8	4.0	45	1.2	5.3	2.0	4.3	457		

附 錄 四

每家各項需要之數量

民國二十年江淮兩流域被災之87縣中245處11,791農家之調查

省名及縣名	食糧(担)	燃料(担)	秣草(担)	役畜(頭)	家禽(隻)	豬(頭)	衣被(件)	家具(件)	種子(担)	大農具(件)	小農具(件)
湖南省	24	17	3	0.3	1.0	0.2	4.1	3	2.0	0.9	2.7
2. 常德	15	14	3	0.3	0.7	0.1	7.0	4	1.2	2.2	7.7
3. 漢壽	26	19	2	0.2	0.8	0.2	3.2	3	1.1	0.5	1.2
4. 沅江	26	30	15	0.3	2.5	0.2	0.7	4	3.6	0.8	1.1
5. 益陽	26	I	—	0.2	1.2	—	2.0	2	1.8	0.5	2.2
6. 湘陰	19	59	I	0.2	2.0	0.5	6.0	6	2.1	1.0	3.2
7. 岳陽	18	II	2	0.5	1.2	0.4	2.8	I	0.8	0.8	0.2
8. 臨澧	18	I	0	0.1	0	—	1.5	4	1.3	0.3	5.4
9. 澧縣	28	3I	2	0.4	0.4	0.3	4.9	4	2.2	0.9	1.0
11. 南縣	36	7	5	0.9	0	—	9.3	3	.8	1.5	1.8
湖北省	22	28	15	0.4	6.3	0.5	5.6	5	2.4	1.1	5.6
15. 應城	40	66	—	0.6	16.6	0.7	11.9	7	3.4	1.6	5.3
20. 沔陽	15	7	3	0.6	7.4	0.6	5.3	4	1.7	1.2	4.9
21. 漢川	3	26	—	0.8	1.0	0.4	3.0	I	2.9	0.5	8.9
22. 漢陽	12	5	3	0.2	8.6	0.3	10.2	4	4.8	0.6	1.8
23. 漢口	6	24	2	0.8	11.7	1.2	8.5	5	7.7	2.1	3.5
24. 黃陂	32	37	10	—	0.3	—	4.7	4	1.4	0.4	5.9
25. 黃岡	15	25	5	0.4	2.5	0.3	7.6	10	1.7	1.0	3.1
26. 武昌	—	17	—	0.1	3.6	0.4	3.4	I	1.5	0.8	2.1
28. 鄂城	6	40	27	0.1	8.3	0.2	8.8	6	2.4	1.0	6.0
29. 大冶	14	25	2	—	0.1	0.1	1.8	4	1.4	1.4	14.3
30. 陽新	22	18	60	0.4	0	0	2.2	6	1.1	1.4	0
31. 蘄春	38	42	46	0.5	0.4	0.1	2.4	7	1.1	1.0	0
32. 蕪湖	26	47	0	0.3	0.2	0.1	1.0	8	1.4	1.4	14.5
33. 廣濟	45	33	61	0.6	0	.0	2.2	5	1.8	1.6	0.1
34. 嘉魚	12	20	2	0.6	33.7	3.3	10.5	7	3.1	1.0	14.7
35. 雲夢	73	u	u	u	u	u	u	u	1.5	u	u
江西省	16	23	14	0.6	4.3	0.7	7.7	4	2.2	1.4	3.4
36. 九江	7	35	32	0.8	13.9	0.9	13.4	7	2.7	2.5	6.9
37. 星子(南康)	11	10	22	.3	1.5	0.4	4.4	I	2.3	0.5	0.1

附 錄 四

(續)

省名及縣名	食糧(担)	燃料(担)	秣草(担)	役畜(頭)	家禽(隻)	豬(頭)	衣被(件)	家具(件)	種子(担)	大農具(件)	小農具(件)
江西省(續)											
38. 德安	40	36	23	0.9	15.9	2.7	20.6	9	4.3	2.4	—
39. 永修	21	23	17	0.6	2.3	0.4	6.4	4	1.3	1.6	7.2
40. 南昌	11	u	u	u	u	u	u	u	2.0	u	u
41. 進賢	13	7	5	0.6	1.6	0.1	4.9	2	2.6	1.2	7.3
42. 鄱陽(饒州)	13	45	15	0.3	1.4	0.3	4.7	4	0.6	1.1	0.2
43. 都昌	11	7	5	0.2	0.9	0.2	1.7	—	0.4	0.1	0.2
45. 彭澤	11	5	1	0.3	0.5	0.1	8.5	2	4.1	1.2	8.5
46. 新建	19	u	u	u	u	u	u	u	1.6	u	u
47. 餘干	17	37	8	1.1	1.0	1.5	4.9	4	2.8	2.2	0.1
安徽省南部	17	26	10	0.4	4.4	0.4	4.7	4	3.6	1.1	5.6
52. 望江	15	98	20	—	0	0	4.1	13	2.4	1.5	12.6
54. 懷遠	7	0	0	0.9	1.2	0.2	1.0	5	1.4	2.4	5.7
55. 桐城	6	0	0	0.8	0	0.1	1.1	3	2.3	1.4	2.6
56. 廬江	—	11	1	0.3	17.3	1.7	2.0	1	2.2	0.3	4.2
57. 無為	28	43	4	0.6	6.5	0.4	10.2	6	1.4	2.5	6.9
59. 巢縣	1	15	3	0.3	0.2	—	5.6	4	1.8	1.4	0.4
60. 含山	27	19	4	0.2	1.0	0.2	0.4	—	1.7	0.2	0.2
61. 宣城	27	55	17	0.4	1.5	0.1	4.2	4	1.9	0.9	10.7
62. 繁昌	11	1	0	—	4.1	0.1	3.9	3	2.1	0.8	0.1
63. 宣城	20	30	12	0.3	0	0	5.4	3	2.6	0.3	11.7
64. 繁昌	13	13	1	0.3	5.4	0.6	5.6	2	2.8	0.8	9.0
65. 當塗	9	28	8	0.4	6.2	0.3	5.4	1	4.2	0.5	1.6
66. 和縣	23	32	3	0.4	0.2	—	1.5	—	3.4	1.0	0.6
67. 全椒	8	7	2	0.2	6.9	0.3	11.1	4	7.7	1.4	4.7
68. 滁縣	30	36	35	0.2	0	0	2.9	3	9.5	0.7	1.0
69. 來安	52	46	65	1.7	24.9	2.2	10.0	6	11.5	0.7	23.2
70. 舒城	7	4	3	0.2	0	0	4.3	2	1.8	1.1	0
江蘇南部	8	14	6	0.1	1.3	0.1	2.4	1	2.4	0.3	1.8
76. 江浦	10	36	25	0.2	0	0	1.8	3	6.2	1.1	1.4

附 錄 四

(續)

省名及縣名	食糧(担)	燃料(担)	秣草(担)	役畜(頭)	家禽(隻)	豬(頭)	衣被(件)	家具(件)	種子(担)	大農具(件)	小農具(件)
江蘇南部(續)											
77.江甯	17	32	5	0.1	3.1	0.3	2.8	1	4.0	0.1	—
78.六合	5	16	12	0.2	8.5	0.5	5.4	2	2.9	0.5	15.3
79.句容	17	22	8	0.2	0.2	—	0.3	—	1.9	—	0.2
80.儀徵	1	1	0	—	0	0	0.5	—	3.9	0.3	0
81.鎮江	4	6	5	0	0.5	—	3.6	—	0.5	0.1	—
82.揚州	3	5	0	0	0	0	4.6	—	0.6	0.2	0.2
83.揚中	—	—	0	0	0	0	1.1	—	0.3	0	0
84.溧陽	12	9	0	0.2	0.4	0.4	3.6	1	1.8	0.6	1.1
86.溧水	13	9	0	0.3	0	0.1	0	0	1.5	0	0
河南省											
91.水城	29	4	0	0.2	0	0	0.2	—	3.7	0	0
安徽省											
北部	18	15	7	0.8	0.3	0.2	3.3	1	2.7	0.5	2.4
96.壽州	7	8	5	0.4	0	0	1.9	—	1.6	0.6	0
97.渦陽	8	15	5	0.3	0	0	1.5	—	2.7	0.4	0.1
98.蒙城	12	17	5	0.4	0	0	2.1	0	2.1	0	0
99.太和	17	3	1	0.8	0	—	0.9	—	1.8	—	0.2
101.宿縣(南宿州)	20	22	5	0.4	0.3	0.1	0.2	0	3.4	0	0
102.靈璧	9	15	5	1.0	0.3	0.1	2.5	—	2.2	0.3	2.5
103.泗州	23	9	3	0.6	0.1	0.1	0.6	—	0.9	0.2	1.5
104.五河	13	19	17	0.9	2.9	0.1	2.7	2	3.3	0.4	6.3
105.盱眙	11	8	13	1.4	0.7	0.1	0.6	1	4.2	—	—
106.鳳陽	18	28	17	1.6	2.4	0.5	6.7	4	6.3	0.9	9.7
107.懷遠	17	9	3	0.3	0.2	—	4.9	2	1.4	0.5	6.3
108.鳳台	43	19	2	1.9	6.1	1.3	9.5	8	1.3	2.0	3.5
109.壽州	20	29	16	0.4	0	0	5.5	1	3.5	0.6	3.4
110.合肥	2	2	1	0.1	0	0	2.8	—	1.0	0.1	0.4
111.阜陽(穎州府)	48	25	9	0.9	0	0	5.8	1	5.0	0.8	2.0

附 錄 四

(續)

省名及縣名	糧食(担)	燃料(担)	秣草(担)	役畜(頭)	家禽(隻)	豬(頭)	衣被(件)	家具(件)	種子(担)	大農具(件)	小農具(件)
江蘇北部	12	19	7	0.4	1.1	0.3	5.1	4	2.6	0.9	4.5
I17.沐陽	17	23	6	0.6	0.5	0.5	2.2	—	1.3	0.1	1.7
I18.宿遷	15	31	30	0.2	4.4	0.3	5.5	4	3.5	0.2	2.7
I19.泗陽	9	24	20	1.2	0.3	—	3.7	5	2.7	1.5	1.0
I20.淮陰(清江浦)	8	21	4	1.1	3.5	1.4	17.7	10	1.0	2.8	31.2
I21.淮安	11	32	7	0.1	1.2	0.6	3.4	6	3.5	1.6	8.9
I22.阜甯	32	2	—	0.1	0	0	3.3	1	2.8	—	0.7
I23.鹽城	9	14	3	0.1	0.4	0.2	4.8	2	2.5	0.3	3.5
I25.興化	10	11	3	0.1	1.0	—	3.7	1	1.7	0.6	0.5
I26.東台	4	3	—	0.1	0	0	2.4	—	2.2	—	0
I27.高郵	6	25	0	0.3	1.3	—	9.4	14	2.9	2.6	0
I28.泰州	9	15	8	—	0	0	0	0	5.0	0	0
各縣平均	17	21	9	0.4	3.0	0.3	4.6	4	2.7	0.8	4.0

† 用村莊調查表中之材料 u 未詳

附 錄 五

調查表格 (改訂)

在每一被災之縣中，須至少選出四個地區，每個地區中須調查三個村莊(每村填村莊調查表一份，農家調查表二十五份)一部分被災之縣，可依被災區域之大小而酌量減少調查地區數目，被災之縣，每縣須填縣調查表一份。

農家調查表

省 名 _____ 縣 名 _____ 村名或圩名 _____
 農 人 姓 名 _____ 調 查 日 期 _____
 調 查 者 姓 名 _____ 住 址 _____

1. 閭家共有幾口(小孩亦應包括在內，惟現在不在家內之家屬不必列入) _____
 2. 共種田地幾畝 _____ (畝)

3. 本年之作物

4. 食物

作物名稱	每種作物所種之畝數(或其他單位.....)	每種作物被淹之畝數(或其他單位.....)	已收或未收之作物約有豐年幾成(包括未被淹之田地)	種 類	平時每人每日之食量(斤)	現在每人每日之食量(斤)
小麥				小麥		
大麥				大麥		
稻				米		
玉蜀黍 ...				玉蜀黍 ...		
黃豆				黃豆		
高粱				高粱		
小米				小米		
山薯				山薯		

附錄五 (續)
5. 各項損失

種類		量衡單位	數目	種類	量衡單位	數目
牲畜	水牛	頭	...	儲存之 株草	乾草	担
	黃牛	頭	...		草	担
	驢	頭	...		麥	担
畜	雞	隻	...	農具	犁	件
	鴨	隻	...		耙	件
	鵝	隻	...		車	件
儲存之穀類	小麥	斗	...	家具	床	件
	大麥	斗	...		桌	件
	蜀黍	斗	...		椅	件
衣被	棉衣	件	...	其他	砍伐之樹木	株
	單衣	條	...		淹死之樹木	株
儲存之燃料	柴	担	...			
	草	担	...			
	禾木	担	...			

6. 自此時至明年夏季所最需要者

(如農人有錢可買下列各項物品而本地且有此種物品出售者則不得包括于本表中)

種類	量衡單位	需要之數量	能從下列各人借到之數量		
			地主	商人	其他當地人士
穀類	小麥	斗			
	大麥	斗			
	蜀黍	斗			
燃料	柴	担			
	草	担			
	禾木	担			
株草	乾草	担			
	禾草	担			

附 錄 五 (續)

7. 本年與明春所需要之種子

(如農人有錢買種子,而本地且有種子可買,則不得包括于本表之內.)

作物名稱	預備播種之畝數	品種之名稱	所缺少之數量(斗)	能從下列各人借到之數量			最適宜之播種日期	最遲之可能播種日期
				地主	商人	其他當地人		
小麥					
大麥					
蠶豆					
油菜					
豌豆					
高粱					
小米					
棉花					
玉蜀黍					
黃豆					

8. 房 屋

共有瓦屋間數 _____ 共有草房間數 _____
 兩種合計間數 _____

	倒塌間數		倒塌房屋之材料	
	全倒者	半倒者	存留者	漂失者
	1	2	3	4
瓦屋
草房

(第一項加第二項必等于第三項加第四項)

修理所需材料共值幾何(元)? _____

共需幾多人工? _____

附 錄 五 (續)

9. 成 災 後 死 亡 之 人 口

家 長 之 家 屬	年 齡	死 亡 之 原 因		
		淹 死	病 死	其 他 (請註明)

10. 成 災 後 流 離 之 人 口

家 長 之 家 屬	年 齡	現 在 何 處			做 何 工 作	預 計 何 時 可 以 回 家
		省	縣	城 或 鄉		

11. 現 在 患 病 之 人 數

- 患 熱 病 者 幾 人? _____
- 患 痢 疾 者 幾 人? _____
- 患 其 他 疾 病 者 幾 人? _____

12. 水 淹 之 深 度 與 時 期 之 久 暫

- 屋 內 地 面 上 水 最 深 時 有 幾 尺? _____
- 田 地 中 水 最 深 時 有 幾 尺? _____
- 本 屋 內 曾 經 有 幾 天 不 能 住 人? _____
- 農 舍 之 地 面 比 鄰 近 田 地 高 出 幾 尺? _____

- 13. 你 願 否 築 路 修 圩 以 勞 力 換 取 小 麥 而 來 養 活 閹 家 老 小? _____
- 14. 從 此 家 現 在 生 活 狀 況 方 面 觀 察 有 何 其 他 地 方 可 以 看 出 他 們 確 需 救 濟? _____

附 錄 五 (續)

村 莊 調 查 表

省 _____ 縣 _____ 區 _____ 鄉 _____

鎮 _____ 圩 _____ 村莊 _____

調查者姓名 _____ 住址 _____

調查日期 _____

1. 重要物品之價格

地點 _____ 商人 _____

物 品		量衡單位	幣制單位	現在之價格 (日期——)	剛在水災以前之價格 (日期——)	價值漲跌之原因
穀 類	小麥	斗				
	大麥	斗				
	稻	斗				
	蜀黍	斗				
	黃豆	斗				
役 畜	水牛	頭				
	黃牛	頭				
	驢	頭				
其他牲畜	雞	斤				
	鴨	斤				
燃料與秣草	柴	担				
	草	担				
	高粱	担				
建築材料	磚	塊				
	石灰	斤				
	木材	方 尺				
農 具	犁	個				
	耙	個				
農 工 工 資	日工					
	年工					
地 價	畝				
借貸之利率	月				

附 錄 五 (續)

2. 遷 徙 之 人 家

遷 徙 之 地 點			戶 數
省	縣	城或鄉	

本村未發生水災以前之總戶數 _____

3. 被 災 之 日 期

水災初發生之日期 _____
 大水退盡(或已退至常度)之日期 _____
 依當地人觀察大水須至何時方可退盡? _____

4. 工 賑 事 業

種 類	現已僱用之 災民人數	尚能添僱之 災民人數	添僱後此種工作能 使所僱用之災民總 數工作者占時期
造 屋			
修 圩 路			
築			
修 橋			

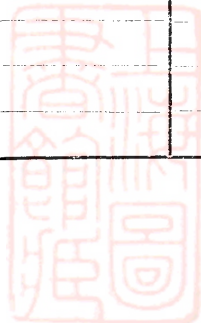
5. 救 濟 事 業

個人或團體	每一農家所 得之元數	救濟事業之種類 (請用x註明之)	
地 主		貸 款	
商 人		貸 種	
村 長		貸食糧	
紳 董		購買牲畜	
區公所		購買農具	
縣政府		修造房屋	
省政府		修築圩堤	
其他團體 (請將名稱記下)			

附 錄 五 (續)

6. 度 量 衡 制 度

土 地 面 積					容 量		
當地量地單位	每一單位之畝數	每畝幾弓 或幾方步	每弓或每方 步有幾方尺	每尺合幾公寸	容 量 單 位	每單位之斤數	每斤有幾兩



附 錄 五 (續)
縣 調 查 表

省 _____ 縣 _____

調 查 日 期 _____

調 查 者 之 姓 名 _____ 調 查 者 之 通 訊 處 _____

上海图书馆藏书



1. 在本縣地圖上將被災區域劃明
2. 如民國三年以後縣界已有變更則請填明：—
 (甲) 現在之全縣面積 _____ 畝
 (乙) 現在之耕地面積 _____ 畝
3. 本縣耕地面積中被淹之百分數 _____
4. 有生產荒地被淹之面積 _____ 畝
5. 本縣共有人口 _____, 其中以農為生者之人數 _____
6. 有無其他鄰縣其全境或一部份與本縣之災情相似者? _____

7. 從運輸之便利與否, 工賑地點距離之遠近及其他方面觀察, 何處係本縣境內分配小麥最適宜之地點? _____

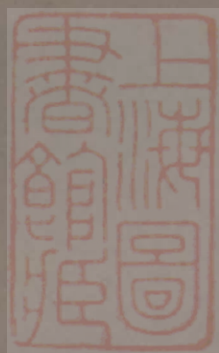
8. 其他各方面之情形, 亦請詳細述明以便救災人員有所參攷
 (甲) 本地重要領袖之姓名及通訊處：—

 (乙) 交通之方法 _____

 (丙) 本縣境內之災民：—

地 點	人 數
1.	
2.	
3.	
4.	
5.	

(丁) 其他方面



第六頁

中華民國二十九年六月十日