

世界通史



第十四章 希腊奴隶制城邦的发生与

发展

第一节 公元前十一至九——八世紀

的希腊

荷·馬·史·詩·与·「荷·馬·时·代」 希腊历史上从公元前十一世紀到公元前九——八世紀习称「荷馬时代」，因荷馬史詩而得名。

荷馬史詩包括《伊里亚特》和《奥德賽》两部分，相傳都由盲詩人荷馬写成。荷馬是傳說中的人

物，他的生卒年代和出生地点都无法确定。这两篇史詩是否为他所作，也是文学史上长期爭論的問題。一般认为史詩最初是口头流傳的民間歌謠，經過累世行吟詩人的結集加工，逐漸形成環繞中心事件的叙事詩，到公元前八世紀前后，才整理定型，成为独具风格的史詩。傳說中的荷馬大概就是使史詩最后定型的詩人。到公元前六世紀，兩篇史詩才写成定本。

两部史詩叙說的都是和早期希腊阿卡亚人远征特洛耶有关的事件。《伊里亚特》叙說远征中最重要的战役。当时希腊人最英勇的將領阿溪里因为

統帥阿加米农夺走了他的女奴而憤然退出戰場，使希臘人連遭失敗。最后阿溪里又加入战斗，打死特洛耶的主將赫克托。《奧德賽》叙說的則是希臘軍中以足智多謀著称的英雄奧德賽在胜利后渡海回乡，歷經艱險的故事。史詩所歌咏的虽然是属于迈錫尼時代的遺聞，但其具体内容可以上溯到公元前十五、十六世紀。它經歷了一个很长的形成期，必然从各个方面反映这段形成期的历史，因此是研究公元前十一——九世紀希臘社会經濟最重要的文献。

社会·經濟 公元前十二世紀，多利亞人正由西

北希腊向南移徙。多利亚人和創造迈錫尼文化的阿卡亚人同是希腊人的一支，但是社会发展比較落后，当他們南移的时期，还没有脫离原始公社制阶段。他們的移徙浪潮卷沒了迈錫尼，派罗斯等奴隶制国家，同时牵动早先进入希腊的各部落，发生广泛的移徙。北希腊操埃奥利亚方言的一支，一部分移殖小亚細亚沿爱琴海岸的北部和附近諸島；中希腊操爱奥尼亚方言的一支，一部分移殖西克拉底斯羣島和小亚細亚沿岸的中部；多利亚人深入南希腊，又有一部分渡海到南爱琴海各島和小亚細亚的西南角。爱琴海

区域的一些先进中心消失了，逐渐定居的希腊各族普遍过着氏族部落生活。部分阿卡亚人被迫移到阿卡底亚山地。

这时的社会组织单位是父系氏族。合氏族为胞族，合胞族为部落，几个部落又结为部族。土地属于家长制氏族公社，同族的人共同享有公产和公墓。族内禁婚，有共同的宗教祭祀。这不仅从荷马史诗中可以看出，现有的考古资料也可以佐证。希腊地区的考古没有发现属于这一时期象迈锡尼那样的宫室、城堡和陵墓，也没有文字铭刻。各地没有经济和文化中心，

閉塞的自然經濟显然居于統治的地位。

但是这个时期的希腊社会經濟仍然是向前发展的，前此存在的个别先进中心与周圍广大落后地区之間的差距，現在比較縮小了。生产力的提高不是限于个别的点，而是扩大到面。鉄器使用及其发展尤其具有重大意义。荷馬史詩中虽然一般都是提到鉄的少，提到青銅的多，但就比例而言，史詩晚期部分提到鉄的显較早期部分增加。鉄在荷馬时代已經显露了头角，逐渐排斥青銅。在新的基础上，荷馬时代孕育着超越迈錫尼时期的新的历史发展。

虽然迈锡尼时期的国家机构和较发达的奴隶制经济在这时都已消失，但荷马时代的农业生产力的逐渐有了显著的提高。史诗提到的农具有犁、鹤嘴锄、镰刀、镗等。犁用双牛牵引，已知深耕，有再耕、三耕的土地。也知施放天然肥料，引水灌田。手工业虽然还没有脱离农业，但已出现木匠、皮革匠、瓦匠、铁匠等行业分工。冶炼术不断进步，出现风箱、砧、锤、钳等工具。越是到了荷马时代的后期，生产力的发展也就越显著。商业交换也在萌芽了，牲畜、铜铁片成为交换的媒介。

随着生产力的发展，社会逐步发生阶级分化。这

表現在公社成員的貧富不均上，也表現于奴隶、雇工和乞丐的出現。原始公社制关系瀕于解体，公社成員之間不仅在动产的所有上区别悬殊，在最主要的生产資料土地的占有上也相差很大了。部落領袖和氏族貴族的私有土地已經开始形成，他們占有較普通社員份地大得多，好得多的地段。史詩不止一次地提到这些貴族首領的田庄，占地达十余公頃，一半种果木，一半种庄稼，由破产农民、雇工和少数奴隶耕种。

失掉份地和脫离公社的人，有的做雇工，有的淪为乞丐。《奥德賽》中多次描写到这些流离失所、疲

億憔悴的人，即或依人餬口，也被視為賤役。由於貧富分化日益鮮明，在普通公社成員，特別是破產成員中自然產生了不滿。史詩一般是站在貴族一邊而無視和抹煞這些不滿的，但偶而也透露出一些痕迹。《伊里亞特》就提到一個名叫特爾西提的戰士，他發出對貴族首領的憤怒控訴。

荷馬時代的貴族首領已經擁有奴隸。史詩往往把貴族的奴隸和他的田產並提，一個擁有大田莊的貴族同時也擁有幾十個奴隸。奴隸多半來自戰俘或被拐賣的人。女奴主要使用在家務勞動上，男奴以作

牧养人为最常见，直接用于农业和手工业生产的奴隶是很少的。

軍事民主制

荷馬時代的部落管理實行軍事

民主制。國家還沒有產生，氏族部落中有軍事首領，長老會議和民眾會。軍事首領是公舉出來的部落領袖，稱為「巴西列斯」，平時管理祭祀和裁決爭訟，在戰時則統率全體成年男子作戰。長老會議由部落的各氏族长老組成，有廣泛的權力。其成員和軍事首領同是出身于氏族貴族，利益一致。每當需要作出重大決定時，軍事首領便首先召開長老會議討論。民眾會由

成年男子亦即全体战士組成，对重大問題如作战、媾和、移徙、推举領袖等作出表決，原則上拥有全部部落的最高权力。但是由于貧富日益悬殊，軍事首領和氏族长老的权力越来越大，由普通成員組成的民众会也就越来越失去其原有的作用。重大問題多由貴族事先決定，民众会的表決成为形式。到了荷馬时代的后期，軍事民主制就逐漸向国家的暴力机关过渡。这时虽然还没有作为階級压迫工具的国家权力，可是已經形成了氏族貴族和軍事首領对全体氏族部落成員的政治控制。恩格斯在《家庭、私有制和国家的起

源》一书中对荷馬时代的軍事民主制制作了經典性的分析。他指出，荷馬时代已处于由原始公社制向奴隶制过渡的阶段，它已处在文明的門限上了。

早期希腊的文化和宗教

在荷馬时代，原来的

迈錫尼文字已沒有人使用，代替迈錫尼文字的希腊文字母是由腓尼基字母借用过来的。荷馬时代末期，腓尼基商人在希腊各地很活跃，希腊人从他們学得使用字母的方法。荷馬时代的艺术品主要是几何形风格的彩画陶器，这种陶器的燒制技术和克里特、迈錫尼时期相差不多，但是艺术裝飾却簡陋得多了。

早期希臘文化的主要成就是荷馬史詩的形成。經過長期的增補潤色，兩部史詩都成為不朽的世界文學遺產。史詩的特点是集中描寫了人物的性格，用動人心魄的情節和遭遇為之襯托。詩的語言簡練，形象鮮明，結構嚴密，是古代希臘人民口頭文學在長期發展中的最優秀成果。

希臘的宗教和神話傳統也在荷馬時代形成。希臘宗教起源很早，一些主要的神如宙斯、希拉、波西頓、雅典娜等等可以上溯到邁錫尼時期。派羅斯的文獻提到這些神中的許多神名。在荷馬史詩中，希臘人的

宗教傳說已形成为有系統的神話，对于日后整个希腊文化都有重大影响。因此馬克思說，希腊神話不仅是希腊艺术的宝库，并且是它的土壤。^{〔一〕}

希腊宗教神話的最大特色是它包含着「神人同形同性說」。神是人的典型和提高，是最美、最健全、最有智慧和力量並且长生不死的「超人」。但希腊宗教中也有原始的图腾崇拜和自然崇拜的痕迹。例如用公牛或鷹标志宙斯，用牝牛标志希拉，用猫头鷹

〔一〕《馬克思、恩格斯、列宁、斯大林論文藝》，人民文學出版社一

标志雅典娜，还有山泽之神和半人半兽的林妖水怪等等。

希腊人认为诸神都居住在奥林匹斯山。诸神的首领是宙斯，他以雷电作武器，维持着天地的秩序。宙斯之后是希拉女神，他的兄弟波西顿和哈德斯分别掌管海洋和冥界。宙斯和希拉之子赫费斯托是火神和锻冶之神，是冶炼术和铁匠的保护者。宙斯也和其他女神生下不少的儿女，他们在希腊宗教神话中也占有重要地位。阿波罗是太阳神，正义和艺术文学的保护者；阿尔迪美丝是月神和狩猎之神；赫尔美斯是

商业和通訊之神，阿芙洛提是美神和恋爱之神，阿雷斯是战神。宙斯和人間妇女所生之子則是半人半神的英雄，著名的大力士赫拉克列斯便是其中之一。在宙斯的儿女中，雅典娜女神的誕生最为奇特，她是全副武装地由宙斯头脑里「长」出来的。雅典娜女神是智慧之神，后来成为雅典城邦的保护神。所有这些神都仿佛具有人的性格，象常人一样地喜怒哀乐，也犯常人的过失。当希腊人进入阶级社会以后，在政治上沒有出現专制王权，在宗教上也沒有出現至高无上的宇宙主宰。

第二節 公元前八——六世紀希臘

社会經濟的发展与城邦的

形成

社会經濟的发展 公元前八——六世紀，希臘

各地社会生产力有了很大的增长。生产力增长的一个主导因素是鉄矿的开采。在此之前，鉄器的制造和使用虽然已漸普遍，但希臘各地还没有开采自己的鉄矿。鉄矿的較普遍开采为工、农业生产提供了更多的工效高的鉄制工具，以前不用鉄的生产部門現在也可以用鉄了。在农业方面，以前的木犁便安上了鉄

铧，木犁本身也廢棄原始的單條木構而更多地採用較牢固靈巧的複合結構。鐵鋤和鐵鍬等工具，也普遍使用了。由於農業生產者廣泛地使用鐵器，希臘的多山而貧瘠的土地才有可能成片地開墾和深耕，從而使各地的農業生產有了顯著的提高。這時希臘各地都迅速展開伐林開荒，擴大耕地面積的過程，平川地帶基本上都已開成田疇，坡地則種上了橄欖等果木。荷馬時代的曠地較多，人煙稀少的情況逐漸改變了。在手工業方面，生產力的提高和生產規模的擴大更為顯著。從考古發掘的資料看來，這時用於採礦的工

具絕大多數都是鉄制的，根据陶繪也可看到当时的鍛鉄工具和細木工具已經多种多样。造船、冶金和制陶等行业是手工业中最为发展，最有代表性的。在造船方面，这时已出現三层桨座的远航船，使用水手在两百人以上。在冶金方面，除了各地开采业的发展而外，具有重要意义的是焊鉄和鑄銅技术的普及，这两种新技术大概都是从东方学来的。制陶业的发展主要表现在它的大量生产上。从公元前七世紀以后，希腊各大城市出产的陶瓶、陶罐已大宗輸往地中海各地。这些运出的陶器装着希腊出产的酒和油，器壁上

繪有美丽的瓶画。商业也大大发展了，希腊和东方各国以及希腊各城邦之間的貿易联系都是很頻繁的。各种手工业和一部分农业都帶有商品生产的性质，出現了由城邦政府鑄造的貨幣。所有这些都表明商业发展到前所未有的水平。

随着社会生产力和商业的发展，希腊奴隶制关系和自由民內部的階級分化也迅速发展起来。階級压迫的机构城邦国家也一个接一个地出現了。这一系列过程，在希腊都有它自己的特点。虽然某些地区还保持土地城邦公有制，但若干地区已經形成土地

私有制。从荷馬时代便已出現而現在則变本加厉的氏族貴族侵夺公社土地的过程，和公社普通社員份地的私有化及其轉手过程相並进行，两者之間互相影响，其結果是富者愈富，貧者愈貧。在豪富的氏族貴族和破产失地的日佣雇工之間，还存在着小自耕农。氏族貴族不仅巧取豪夺自耕农的小块已归私有的份地，而且还通过壟断荒地的开垦，窒息小农經濟的发展。

在公元前八世紀的比奥提亚詩人希西阿德的詩篇中，已經提到土地私有制发展的深入和普遍。希

西阿德談到他的父亲把自己的份地交給他两兄弟繼承，两兄弟按法庭的裁決划分了各自的份額，但是他哥哥賄賂了法官，因而得到較好的一份。这类日常发生的事实反映土地私有化和部分人恃勢多占財產的过程。但是归于农民私有的小块土地是难以在他們手上保持长久的，氏族貴族随时可以侵夺它們。詩人以寓言揭露豪强对农民的掠夺說：「我可以任意把你吃掉或驅逐。要反对比自己更强的，那是一个呆子。你既不能支配别人，就該受苦受辱。」

关于土地所有制的演变过程，各城邦並不一致，

不少地区的历史还不清楚。在工商业較发达的城邦中，由于平民羣众进行了坚决斗争，而工商业奴隶主阶级一般也反对旧氏族贵族，因而平民的斗争取得了一定程度的胜利，小农土地私有制得到了短时期的巩固和維持。这种小农土地私有制的巩固和維持，意味着在社会生产领域内自由民小生产者占有重要地位。在农村，这是小自耕农，在城市則是独立小手工业者。因此馬克思說：「小农民经济与独立手工业经营二者，在……奴隶制未切实支配生产以前，还是古典社会全盛时期的经济基础。」^{〔一〕}

氏族貴族既占有大量土地，也拥有奴隶。个别富裕的小农可能有一两个奴隶，但这种情况是不多見的。奴隶的来源有两个方面：一是来自外地人，即通过战争俘虏和拐卖人口等方式而得到奴隶；另一则是来自本地人，即通过债务奴隶方式而奴役同族自由民。后一种方式在公元前八、七世紀間非常盛行。个别城邦如斯巴达則保持土地公有和实行奴役被征服居民的制度。

〔二〕《資本論》，人民出版社一九五八年版，第一卷，第四〇一頁，

不少此注二四。

城邦的形成与早期僭主政治。在荷马时代形

成的希腊各族的分布范围，以后几世纪都没有多大变化。希腊城邦便在这些范围内一个一个形成起来。在希腊半岛北部和中部的的一部分，小亚细亚西岸的北部以及列斯勃斯岛等，埃奥利亚人建立了很多的城邦，其中主要的有底比斯、达尔斐等。在阿提卡半岛、优卑亚岛、西克拉底斯群岛和小亚细亚西岸的中部地区，爱奥尼亚人也建立了很多城邦，最著名的有米利都、以弗所、卡尔息斯和雅典。在伯罗奔尼撒半岛的大部分和科林斯海腰地带、克里特岛、罗德斯岛、小亚

細亚西岸南部的一小块地区，多利亚人又建立了斯巴达、阿果斯、科林斯和麦加腊等。城邦的特点之一是它的小国寡民的規模，整个希腊世界包括数以百計的独立城邦。每一城邦以城市为中心，周圍有乡鎮。城邦是城市和周圍农村构成的整体。

公元前八——六世紀兴起的希腊城邦中，最先

进的是爱奥尼亚城邦和少数多利亚城邦，其中尤以米利都、以弗所、卡尔息斯、科林斯等最称繁盛。这几个城邦工商业发达，阶级斗争也很激烈，但有关它們历史情况的資料留傳下来的极少。雅典和斯巴达日后

发展为两个最大的城邦，有关它们历史情况的资料又较多，因此叙述古代希腊历史一般都以雅典和斯巴达为主。

刚建立的城邦国家政权往往都掌握在氏族贵族奴隶主阶级手中。军事民主制时代的军事首领到这时成为国王，但是没有实际权力。大多数城邦都通过加强长老会议的途径废除和削弱国王的职权，建立起氏族贵族的专政。这时的国家政权不仅是为了镇压奴隶，而且也压迫和剥削下层自由民。工商业奴隶主在初形成的城邦中也不能分享政权。这样，当时

階級关系的主要矛盾便表現为氏族貴族奴隶主和下层自由民之間的矛盾。工商业奴隶主领导和依靠下层自由民羣众进行反对氏族貴族統治的斗争。在工商业較为发达的城邦，这个斗争以氏族貴族的失敗为結束。在氏族貴族統治被推翻后，代之而起的往往是「僭主政治」。僭主就是通过政变取得国家权力的統治者，他們大多数出身貴族，但在当时激烈的階級斗争中维护工商业奴隶主的利益，表現为傾向自由民羣众，从而得以掌握政权。因此早期僭主政治基本上是反对氏族貴族統治而在客观上有利于工

商业发展和小农经济的。科林斯的僭主庫普塞罗斯（約公元前六五五——六二五年）和皮利安德（約公元前六二五——五八五年）就是如此。他們驅逐了反对派的氏族貴族，把貴族土地分給农民，扶助农民经济发展，大力推行移民事业和海外活动，把科林斯变成一个强大的工商业城邦。

僭主政治的得以建立，是由于氏族貴族和农民、工商业奴隶主之間的对抗力量都还处于势均力敌的状态，工商业奴隶主和下层自由民都支持这种可以打击氏族貴族統治的独裁政治。但是当氏族貴族

統治已被打倒或削弱，工商业奴隶主階級进一步壮大以后，他們就不会容忍僭主的独裁統治了。因此僭主政治一般都不能长久，它們或者为工商业奴隶主階級的寡头政治所代替，或者为較广泛的奴隶主民主政治所代替；前者如科林斯，后者如雅典。这就是公元前八——六世紀希腊工商业城邦政治发展的一般过程。

对外移民 公元前八——六世紀，希腊历史上

的一个重大运动是各城邦的对外移民。这时的移民运动和荷馬时代以前的部落移徙有本质的不同，它

是城邦政治、經濟擴張的一種形式。對外移民最初常常是分散的和無計劃的，但當移民成爲一種運動，就多半由城邦政府主持。政府確定移民地點，指派管領，在本城和鄰近城邦召集參加者。移民到達目的地後，立即築城和分配土地，建立起新的城邦。參加移民的人一般都分得一份土地，成爲新邦公民。于是在母邦的那種財產關係和階級關係又在新邦重復演現出來。

最初向外移民的主要是喪失土地的平民和在政治鬥爭中失敗的人。前者是小生產者，後者的階級

成分則比較复杂，既包括自由民下层，也包括失势的貴族。从参加移民者的身分即可看出，产生移民运动的根本原因，在于城邦内部的阶级压迫和阶级斗争。在公元前八——六世纪，特别是这一时期的早期，氏族貴族握有城邦的經濟、政治实权，平民被夺去土地和遭受政治压迫是很普遍的现象。这些人的出路之一，就是到海外另覓新地，形成新的城邦。因此最初的移民主要是农业性质。以后随着貿易交换关系的發展，建立商业据点的需要，移民才日漸具有工商业性质，推动移民的多为工商奴隶主。到了公元前七世纪

以后，有些移民城邦也成为希腊世界的重要工商业中心。

移民城邦和原有居民的关系，是一种侵略、奴役和剥削的关系。渡海而来的希腊移民首先要侵占土地，然后要拐掠奴隶，压服邻近部族，进一步掠夺资源，进行商业剥削和海盗抢劫。正如希罗多德所说的，这些外来的希腊移民总是不断掠夺和蹂躏他们的所有的邻人，因此最后不得不激起这些邻人联合起来反对他们。当然，另一方面，希腊移民城邦在客观上也曾促进了当地社会经济和文化的发展，意大利南部

和黑海北岸的希腊城市就对于当地經濟文化发展起了較大作用。但是决不能以此而就无視希腊移民对于当地居民的侵略剝削的本质，作为奴隶制城邦的一种扩張，移民运动必然带有这种性质。

希腊移民的方向有东、西、南三方面。南面是向埃及、利比亚等地，这里属埃及控制，希腊移民开展不大；东面是向黑海沿岸和赫勒斯滂海峡、色雷斯等地；西面則是向意大利南部和西西里島並远达高卢南岸和西班牙东岸。东西两方面移民都居主要地位。进行移民的城邦很多，最重要的有米利都、科林斯、卡尔西

斯和麦加腊等，它們都是这一时期最繁盛的工商业中心。在新建立的移民城邦中，較重要的有西西里島上的叙拉古，意大利的那不勒斯，高卢南部的馬賽利亚，爱琴海北岸的波提底亚，黑海南岸的西諾普等等。

移民运动留下深远的影响。这个运动是城邦的經濟、政治发展所引起的，但它的开展又反过来影响城邦的經濟与政治。移民运动由以农业为主轉到以商业为主或农工商並重的过程，是与希腊各大城邦轉变为工商业中心的过程相伴随的。通过移民运动，希腊和海外各地的貿易联系加强了，各城邦之間的

商业往来也扩大了。到公元前七世紀以后，在很多城邦的經濟生活中工商业便占較大的比重。随着工商业的发展，工商业奴隶主阶级壮大起来，他們在反对氏族貴族的斗争中和平民結成同盟，取得了胜利。在这类城邦政治发展上，这是一大特点。

第三节 斯巴达

政治·社会·經濟·制度 斯巴达是希腊最大的一

个农业城邦，位于伯罗奔尼撒半島南部肥沃的拉哥尼亚平原，有发展农业的良好条件。希腊人在这里开采铁矿，铁器使用的普及，給予农业生产很大的推动。

斯巴达国家是在多利亚人侵入拉哥尼亚平原和征服原有居民的过程中形成的。斯巴达人把原有居民大部分变成了奴隶，称为希洛人；小部分驅逐到边远地区和原住边远地区的居民組成另一阶层，在政治上处于附属地位，称为皮里阿西人。〔三〕而全体斯巴达人則成为統治者，成为斯巴达国家的全权公民。

斯巴达的政治制度具有特点。国家机构由国王、长老會議、公民會議、監察官組成。国王有两人，分别由两个王族产生。国王权力受长老會議的限制，平时只有审判关于家族法的案件和主持某些祭典的权力；

战时統率軍隊，权力較大。長老會議是斯巴达最高的政治机关，一切重大事务皆由它決定。會議成員除国王外共二十八人，形式上由公民會議选出，实际上完全由出身貴族家族的長老充任。公民會議由三十岁以上的成年男子組成，有表決而无討論，表決時也只是簡單地以鼓噪喧鬧之声对提交的議案或人選表示贊成与否。監察官共有五人，一年一任，由选举产生，

〔二〕希洛人一詞來歷不詳。有謂即被征服俘虜之人，有謂與名为

「希洛斯」的城市有關，希洛斯城的居民對斯巴達人，有納

貢義務。皮里阿西人意即外圍居住者。

也是全为貴族独占。監察官監督國王，審訊國王的違法行為，左右長老會議，經常監察公民的生活。到公元前五世紀以後，監察官成為事實上的統治者。斯巴達的政治制度充分說明它是一個寡頭貴族專政的國家。土地和奴隸是國有的。斯巴達全國土地被分成若干份，公民每家各得一份，不准買賣轉讓或分割繼承。全體希洛人被固着於份地上，按規定把收穫物交給份地主人，^{〔三〕}但份地主人不得私自把他們出賣，趕走，也不得私自索取超過規定的收穫物。這種制度延緩了斯巴達人的內部分化。希洛人是全體斯巴達人的

奴隶，斯巴达国家把压迫和剝削希洛人当作一切政策的出发点。每年新监察官上任，首先例行对希洛人的「宣战」仪式，然后派遣武装的斯巴达青年到希洛人聚居村落去偵伺、突击、搜捕和屠杀，把最强壮勇敢、有反抗嫌疑的希洛人消灭。在日常生活中，希洛人和斯巴达人的界限更是不可逾越。一些古代希腊的著述家认为希腊世界沒有任何地方象希洛人那样受到极端的奴隶待遇。

〔二〕大約每年八十二麥斗糧食和一定數量的油、酪和酒，占全部收穫物一半以上。

斯巴达还在全体公民中实行严格的军事纪律。整个斯巴达社会无异是一个军营。只有体质好的男孩才许抚养，儿童从七岁就受严酷锻炼。二十至三十岁的男子，每天都必须参加军事训练，三十至六十岁的男子都得服常备兵役。斯巴达利用各种制度保持一支强大的军事镇压力量，以巩固对希洛人的残酷统治。

斯巴达人对待皮里阿西人和对待希洛人不同。皮里阿西人在政治上没有公民权，但在法律上是自由人。他们拥有自己的财产和土地，可以经营手工业

和商业。由于斯巴达严禁公民从事工商业，这方面的經營主要掌握在皮里阿西人手中。皮里阿西人必須納稅和服兵役。

希洛人的反抗斗争。傳說斯巴达国家在多利

亚人入侵后就已经建立起来。但实际斯巴达国家的形成要晚得多，約在公元前九世紀，其时斯巴达人对被征服的希洛人已經实行奴役。从公元前八世紀后期起，斯巴达开始侵略邻近地区。公元前七二五—七〇五年間，斯巴达侵占麦西尼亚，把大部分麦西尼亚人变为希洛人。在斯巴达历史上，希洛人的反奴役

斗争一直占有重要的地位。希洛人的最大一次起义发生在公元前六四〇年前后，史称「第二次麦西尼亚战争」。但是历史文献没有留下详细的记载，我们只知道当时麦西尼亚的希洛人在其领袖阿里斯托梅尼领导下曾取得重大进展，起义迅即扩及全部麦西尼亚，斯巴达本部的希洛人也准备响应。起义的麦西尼亚人还充分利用斯巴达和其他伯罗奔尼撒城邦的矛盾，从皮萨、阿果斯、西库昂和阿卡地亚等城邦取得帮助。起初，起义大有荡平斯巴达国家的声势，斯巴达人经过整整十九年的苦斗，最后才镇压了起义。

这一次起义使斯巴达国家受到极大的震动，据说从此以后，斯巴达社会生活的军事化就更加雷厉风行，对希洛人的防范、镇压也更加严密残酷了。

伯·罗·奔·尼·撒同盟 在镇压希洛人起义的斗争中，斯巴达得到一些城邦的支援，也面临一些敌对的城邦。不论是对内或对外，斯巴达都有必要控制邻近城邦，其结果便是伯罗奔尼撒同盟的建立。同盟是斯巴达用以控制邻邦的一种方式。

这个同盟形成于公元前六世纪末，是通过一系列的武力威胁和战争才得以实现的。在公元前

八——六世紀間，斯巴達在伯羅奔尼撒半島的主要競爭者是阿果斯。阿果斯人也是多利亞人的一支，在早期握有對多數多利亞城邦的控制權，成為斯巴達向外擴張的主要敵手。在公元前七世紀，斯巴達和阿果斯的幾次戰爭都不順利，有時遭到嚴重失敗。在鎮壓了希洛人大起義並加強了對希洛人的壓迫剝削之後，斯巴達終於在公元前五四六年擊敗阿果斯，確立了在伯羅奔尼撒半島的霸權。一個排除阿果斯的伯羅奔尼撒同盟才建立起來。

這個同盟是軍事性的。除阿果斯、阿卡地亞北部

和阿卡亚以外，全部伯罗奔尼撒城邦都入盟，科林斯海腰上的多利亚城邦科林斯、西庫昂、麦加腊等也包括在內。古代希腊人称这个同盟为「斯巴达人及其盟友」，表明它是以斯巴达为主並依斯巴达的利害为淮的。召集同盟會議之权属于斯巴达，決議必須有大多数入盟者同意才能生效。但事实上，斯巴达的軍事优势往往使它的意見成为全盟的決議。入盟各邦在斯巴达遇有战争或希洛人起义时有义务提供軍事援助，並受斯巴达的指揮；但各邦独自对外作战时，不通过斯巴达和大会同意便不能得到全盟的援助。

斯巴达还利用这个同盟干预他国内政，支持各国的
贵族寡头政治。

第四节 雅典

国家的形成。雅典位于阿提卡半岛，全境多山，
平地较少，粮食生产不足，橄榄和葡萄种植很早就发
展起来。从公元前六世纪后，雅典工商业发达，城市人
口食粮便有相当部分依靠外地输入。但雅典富有银
矿、大理石和优质陶土，城西南有皮里优斯等优良海
港，其地理位置又恰好处在中希腊各邦和东方联系
的前缘地带，因而具有发展工商业的良好条件。

希腊古代傳說以为雅典沒有受到多利亞人的入侵，一直是爱奥尼亚人的定居之所，在古代国王提秀斯时代兴起了城邦。近代史学则认为雅典国家約发生于公元前八世紀左右，远較傳說中的提秀斯王为晚。但是关于提秀斯傳說的某些內容，却具有真实的历史背景。中央权力机构由邻近公社的联合而建立，人民按地域区分，並已分化为三等，即貴族、农民和手工艺匠，只有貴族才能担任国家官职。这样，就出現了国家的雛型，有了在一定疆域範圍內高踞于普通人民之上的公共权力。由于雅典国家的形成沒有受

到外族入侵的影响，恩格斯說它是一直接地而且主要地从氏族社会自身内部发展起来的阶级对抗中发生的」〔三〕

新成立的雅典国家还保存着不少氏族制度的残余。掌握国家权力的主要是执政官和贵族会议，国王和公民会议都无实权。执政官初为三人：首席执政官为「名年执政官」，一年一任，〔三〕他的名字同时是在任之年的年号；国王退居第二位，也称为执政官；第三个执政官称为军事指挥官，统率军队。后来又增加了六个司法官，也属于执政官之列。于是雅典便有了

九个执政官，都由公民會議从貴族中选举。貴族會議称为「阿雷烏泊果斯」，因會議在城里的阿雷斯山上开会得名。貴族會議有权推荐和制裁执政官，审判刑事案件。其成員是終身职，全部属于貴族。执政官于任滿后即进入貴族會議。貴族會議实际是城邦的統治机关。

〔一〕恩格斯：《家庭、私有制和國家的起源》，人民出版社一九六二年版，第一六二頁。

〔三〕最初執政官是終身職，后來改为十年一任，公元前六八三年后改为一年一任。

雅典在公元前六世紀以前還沒有進入希臘各
先进城邦之列，工商业发展較晚，氏族貴族專權。當時
在雅典一方面是氏族貴族對農民和奴隸的壓迫與
剝削，另一方面則是被壓迫的平民反抗貴族的鬥爭。
古典哲學家亞里士多德敘述當時的情況說：「以後
就發生貴族和民眾之間的黨爭，繼續了一個很長時
期。因為這時的雅典政治完全是貴族寡頭的統治，貧
民本身以及他們的妻子兒女事實上都成為富人的
奴隸；他們稱為被保護民和六一漢（因為他們為富
人耕田，按此比率納租，而全國土地都集中在少數人

手里，如果他們交不起地租，那末他們自身和他們的子女便要被捕……所以在民众眼中，宪法上最殘酷和苛虐的部分就是他們的奴隶地位……」。

平民和貴族的斗争引起雅典政治上的一系列改革和变动。公元前六三〇年，发生了基倫暴动。基倫是貴族，企图通过暴动建立个人独裁，因沒有取得农民的支持，终于失敗。但是基倫暴动起了打击貴族統治的作用，雅典平民对基倫很同情，对殘酷鎮压暴动的阿尔克門尼家族則深为不滿。公元前六二一年，德拉古制訂成文法。这个成文法对貴族解釋傳統法律

的权力虽有限制作用，但其主要目的是维护私有财产，对盗窃蔬果都处死刑。德拉古法典远不能满足平民的改革要求，平民的不满日益加甚，终于在德拉古立法二十多年后促成了梭伦的改革。

梭·倫·改·革·

梭伦改革发生于公元前六世纪初。

这时雅典工商业已开始发展，出现了新兴的工商业奴隶主阶层，他们也反对贵族专政。梭伦出身于一个家道式微的贵族，年轻时曾从事工商业，因此和一般新兴工商业奴隶主的政治观点很接近，也比较了解自由民下层的疾苦。现传的梭伦的一些诗篇，对贵族

集团的貪婪、傲慢、自私等等，頗致譴責。因此在平民羣众心目中，他是一个受欢迎的革新人物。当公元前七世紀末和六世紀初年，雅典的階級关系已极度緊張。自由民下层正在酝酿武装起义，貴族階級大为恐惧。公元前五九四年，貴族被迫同意由傾向平民的梭倫执掌政权，施行改革。梭倫改革的內容包括很多方面。他頒布解負令，取消債務，特别是农民由于欠債而負擔的義務，同时廢除債務奴隶制，由国家贖回因欠債而被賣到外邦为奴的人，並永远禁止以自由民人身作債務抵押。他鼓励工商业和对外贸易，規定手工业

者必須世代傳习技艺，奖励外地工匠移居雅典，发展橄欖油輸出，禁止谷物外銷，並推行貨幣改革，用优卑亚制代替原来的厄齐那制，借以扩展雅典对外貿易。他又试图限制土地过分集中，頒布「土地最大限度法令」；还承认私有財產繼承自由，消除所有制关系上的氏族制残余。在政治方面，梭倫規定按財產資格把全体雅典公民分为四个等級。第一級是每年可从自己的田产中收入五百麦斗谷物或油、酒的公民（一麦斗合五二·三公升）；第二級是收入三百麦斗的公民，称为「騎士」；第三級是收入二百麦斗的

公民，称为「兵士」或「牛軛級」，即能自备牛車者；第四級是收入在二百麦斗以下的貧穷公民，称为「雇工」。第一級或第一、二兩級的公民有資格担任最高官职执政官，第三級可任低級官职，第四級則不能担任任何官职。又恢复公民會議和建立四百人會議。公民會議是最高权力机构，各級公民都有权参加，决定战争与媾和等国家大事，並进行选举。四百人會議类似公民會議的常設會議，由四个部落各选一百人組成，第一、二、三等級公民都可当选。四百人會議負責准备和审理公民會議的提案，因此代替了貴族會議的

一部分职能。此外，还設立陪审法庭，凡公民都可被选为陪审員，参与审理案件。通过这些政治和經濟改革，雅典自由民下层的斗争取得了第一次胜利。

恩格斯对梭倫改革作了历史评价，认为「梭倫以侵犯财产关系的办法开始了一套所謂政治革命」〔二〕「这样，在宪法中便加入了一个全新的因素——私人所有制。国家公民底权利与义务，是按他們土地财产底多寡来規定的，有产階級既开始获得了势力，于是旧的血緣亲族关系的集团就开始被排斥了；氏族制度又遭受新的失敗。」〔三〕

庇·西·特·拉·图·僭·主·政·治·

梭倫改革之后，貴族勢

力虽稍受遏制，但沒受到彻底打击。平民羣众的要求也沒有得到滿足，工商业奴隶主和农民也有尖銳的矛盾。因此雅典政治上出現了三大派别：平原派代表富有的氏族貴族奴隶主，企图恢复旧秩序；海岸派代表工商业奴隶主，拥护梭倫的立法；山地派代表貧苦农民、牧民和雇工等，人数最多，对梭倫的改革还十分

〔一〕恩格斯：《家庭、私有制和國家的起源》，人民出版社一九六

二年版，第一一〇頁。

〔三〕同上書，第一一一頁。

不滿，要求进一步的經濟和政治改革。公元前五六〇年，貴族出身的庇西特拉图依靠山地派的支持，建立了僭主政治。但他受到平原派和海岸派的反对，曾两次被逐出雅典。后来他在色雷斯經營金矿，积聚大量財富，招募雇佣兵，和帖撒利、底比斯建立同盟，才于公元前五四一年重新进入雅典，夺得政权。这时庇西特拉图已是既利用山地派，也代表海岸派的利益了。在他統治时期（公元前五四一——五二七年），雅典工商业和航海事业都向前发展，小农經濟也得到暫時稳定。

庇西特拉图执行有利于工商业奴隶主和小农的政策。他对山区貧民发放貸款，鼓励农民經營对工商业有利的橄欖和葡萄种植。他还設立巡回法庭，到农村审理案件，判決各种爭訟，把国家司法权力深入到一向为貴族势力所把持的农村。土地稅定为收获量的十分之一或二十分之一，相傳他还蠲免了一些最貧苦农民的賦稅。貧民还可能从死去或亡命的失敗貴族的土地中分取到小块耕地。庇西特拉图加强了海軍，发展航海事业和海外貿易，特别是对黑海方面的貿易；阿提卡的陶器銷行地中海、黑海各地。雅典

在这时还大兴土木，按期举行雅典娜女神节和酒神节庆典，广招学者诗人，使雅典成为希腊文化的重要中心。荷马史诗也在这时编为定本。

庇西特拉图死后，他的儿子希庇亚斯继位为僭主，骄奢日甚，雅典公民十分不满。失势的贵族乘机勾结斯巴达，准备复辟。公元前五一〇年，希庇亚斯被逐出雅典，贵族派在斯巴达支持下夺得政权。刚刚推翻僭主统治的雅典公民，又起来和复辟的贵族斗争。他们击败贵族派和斯巴达军队，推选克利斯提尼进行政治改革。

克·利·斯·提·尼·改·革 克·利·斯·提·尼在公元前五〇

九或五〇八年推行新的选区划分和按选区进行公民登記。原来雅典分为四个部落，选举依部落組織进行，氏族貴族依靠在部落中的傳統势力，左右选举。克·利·斯·提·尼取消了原有的四个部落，把全雅典划分为十个选区，仍襲用部落的名称。每个选区包括不相毗連的內地、城区、海岸区三部分，各称为「三分之一区」。这就彻底打破原来由貴族操縱的四部落的界限，清除部落組織的殘余，在一定程度上防范了山地、平原、海岸三地区因利益冲突而可能引起的混乱。新选区

的各个三分之一区由村社組成。全雅典約有一百个村社，公民都在所住的村社进行登記和选举。从此地籍代替了族籍，完全摆脱了氏族关系的約束。在公民登記过程中，又吸收一批失去族籍的自由民和异邦人，因而扩大了公民民主力量。

克利斯提尼还建立五百人會議，取消梭倫建立的四百人會議。五百人會議是从十个新选区各选五十人組成的。先由各村社按人口比例选出代表，資格是年滿三十岁的第三級和三級以上的公民，再按每选区五十人的名額从代表中抽签选出會議成員。五

百人會議權力較大，除了為公民會議準備議案外，並執行公民會議的決議，因而又在一定意義上起着雅典政府的作用。會議設置行使經常行政職权的「五十人團」，把會議全體成員分為十組，每組五十人，按組輪值，輪值期為一年的十分之一。五十人團每日用拈鬮法決定一人任主席，如值五百人會議和公民會議开会，也由此人擔任主席。

克利斯提尼又建立十將軍委員會和制定貝壳放逐法。十將軍委員會由每一選區各選一人組成，一年一任，輪次統率軍隊。貝壳放逐法規定公民會議可

以投票決定放逐危害國家的分子，表決時由公民在貝壳或陶片之類的票上寫下應予放逐的人名，如對某人所投貝壳票超過六千，則此人即須放逐國外，十年以後才許回國。

克利斯提尼的改革标志着百余年来雅典平民反抗貴族斗争的胜利结束。雅典奴隶主民主政治终于在战胜氏族貴族的基础上建立起来。恩格斯曾指出，在克利斯提尼时期，氏族制度残余完全扫除了，因而这是雅典国家形成过程的最后阶段。恩格斯評述改革后雅典国家的性质和它的作用說：「在其主要

特征上已經形成的国家是怎样地适合于雅典人的新的社会情况，可拿财富、商业及工业底迅速繁荣，作为証明。现在社会的及政治的制度建立于其上的阶级对抗，已經不是貴族与平民之間的对抗，而是奴隶与自由民之間的对抗，被保护民与公民之間的对抗了。

〔二〕恩格斯：《家庭、私有制和國家的起源》，人民出版社一九六

二年版，第一一四頁。

第十五章

古代意大利

羅馬國家的

产生

第一节 意大利的自然条件和古代

居民

自然条件和古代居民 意大利是古代羅馬的

发祥地。尽管羅馬國家的疆域后来远远超出意大利的范围，但在西羅馬衰落以前，它始終是羅馬經濟、政治和文化的中心。

意大利是一个半島，阿平寧山脈縱貫其境，所以

也稱阿平寧半島。半島三面臨海，東為亞得利亞海，南為愛奧尼亞海，西為第勒尼安海；歐洲最高的阿爾卑斯山屏障于其北。阿平寧半島為地中海北岸三大半島之一，位于地中海中部，東與巴爾干半島隔海相望，西面是比利牛斯半島。南方的迦太基，東方的小亞細亞、敘利亞、巴勒斯坦以及埃及等地，和它同浴着地中海的海水。立國于其上的羅馬，很容易和地中海沿岸各族人民交往，吸收各地的先進文明；當其強大以後，也易于向四周擴張。但意大利沿岸島嶼較少，海岸平直，缺乏良港，在航海、貿易方面的條件遜于希臘。阿平

寧山脈把意大利劈為兩半，北部有些山峯超過二千五百公尺，較難通行。愈往南愈見平坦。境內水系稠密，北部有波河、台伯河及其支流，中部和南部也有許多河流。因之內部聯系比較方便，不象希臘半島分割為許多閉塞的地區。自然資源並不丰足，僅伊達拉里亞有銅、錫、鉛、鋅，厄爾巴島有鐵，沿海地區有鹽場、漁場。但是境內富於火山灰，土壤肥沃，宜於農業。波河流域最富，西部伊達拉里亞、拉丁姆和坎佩尼亞也是肥沃的地區，坎佩尼亞一年三熟。意大利氣候良好，雨水充足，不僅栽種橄欖和葡萄，且培植大麥、雙粒小麥、小麥，西

西里島尤以盛產谷物著稱。山地有各種經濟林木，干鮮果樹如栗、杏、扁桃等。東、北部山區是良好牧場，南部河口沼澤地區草木茂盛，也適合畜牧業的發展。

阿平寧半島最古居民是利古里亞人，西西里島上的西庫利人和西卡尼人一般也認為是土著。公元前二千紀初，意大利人的祖先印歐人由東北移入，深入拉丁姆、坎佩尼亞和布魯提亞，拉丁人即其一支。其中先進部落創造了特拉馬爾文化。几世紀以後，約公元前一二〇〇——一〇〇〇年，第二批印歐部落也進入阿平寧半島，即翁布里亞——薩比利部落和奧斯

克部落。微兰諾瓦文化大概就是翁布里亚人所創造。这些部落的南支是薩宾人、薩莫奈人等。原有的本土居民部分和新来者融合，部分被迫迁至边远地区。

又过了約一个世紀，伊利里亚人越海来到意大利。伊达拉里亚人大概也在这时从小亚細亚越海而来。到公元前四〇〇年左右，高卢人又南入波河平原。所以意大利人种繁多，从南往北形成許多部落区域，如阿普利亚、薩莫奈、坎佩尼亚、拉丁姆、翁布里亚、伊达拉里亚和山南高卢。西西里东部和意大利南岸有希腊移民；西西里西部、撒丁尼亚、科西嘉则有迦太基

移民。

第二節 意大利的古代文化 伊達

拉里亞

意大利的上古文化 意大利保存有最古文化

遺迹。利古里亞的洞穴中有旧石器時代的繪畫，半島本部、西西里和撒丁尼亞有很多新石器時代遺址。新石器時代的人已築屋而居，以漁獵為生，馴養動物，製造陶器。從公元前三千紀起，意大利進入銅石並用時代，過渡到畜牧生活。

青銅時代始於公元前二千紀初。北部以特拉馬

尔文化为代表，中南部是所謂阿平寧文化。特拉馬尔文化的遺址中有周圍設防的水上村落，青銅器与骨、石器並行，但青銅使用愈益广泛。在漁猎經濟存在的同时，居民已从事畜牧，农业已經萌芽；死者火葬。阿平寧文化高出前者，以拉丁姆的排水工程和类似迈錫尼的彩陶为代表；死者土葬。

公元前一千紀初，意大利进入早期鉄器时代。中部、北部傳播最广的早期鉄器文化称为微兰諾瓦文化。虽然青銅器仍居优势，但已經有了最初的鉄器，且較其它地区使用广泛。陶器和青銅制品都有复杂的

几何图形裝飾。經濟上完全过渡到畜牧业和农业。涂有粘土的圓形木屋适于单独的家族，埋在地里的財宝說明某些家族的富有。希腊陶器和腓尼基的手工业品也有发现，表明和外界已有貿易。在撒丁尼亚、西西里东部、意大利南部，这时也已經使用鉄器。

在銅石並用和特拉馬尔文化时代，意大利經歷了早期原始公社制即母权制社会。低下的生产水平要求劳动力結合到氏族公社之內。馴养动物代替了漁猎，男子犁耕代替了妇女鋤耕。在发达的青銅器时代和早期鉄器时代，父权制代替了母权制。农牧业的

发展促使父权制較早出現，在这方面表現得最明显的是拉丁姆。

伊·达·拉里·亚·古代·社会。关于伊·达·拉里·亚人的起源問題，至今还未解决。一般认为他們于公元前十一世紀由小亚細亚渡海而来，在意大利建立居住点。到了公元前八、七、六世紀，他們在意大利腹地占据了很大地区。

伊·达·拉里·亚人經濟以农业为主，同时經營畜牧。他們排干沼澤地，改良土壤。繁雜的灌溉工程要求大規模的勞力协作，农村公社組織因此保存下来，这一

点与埃及相似，留下来的許多排水工程也标志着农业生产的发达。手工业和商业在公元前七世纪到第六世纪就已发展起来。制陶和冶金技术都相当精巧。地下发现的腓尼基、埃及、希腊和迦太基的产品，说明对外贸易相当广泛。伊达拉里亚人输出青銅制品，与意大利各部落也有頻繁的商业关系。意大利各部落在公元前七世纪，伊达拉里亚就出現有圍牆的城市。从房屋建筑的不同，可以推知已有階級分化。大約到公元前六世紀时，伊达拉里亚已經形成階級社会。特权階級称作卢庫蒙，即軍事首領，祭司等奴隶主貴

族。卢庫蒙及其亲兵住山地高处的設防城堡，常从事战争和海盜活动，掠取財富。他們控制大片土地，奴役依附者。伊达拉里亚流行「庇护」制度，被征服諸部落的人在某种程度上依附于卢庫蒙，担負賦稅和劳役。奴隶已成为一个社会阶级，人数很多，或者是拐买来，或者是战争俘虏。

城市的统治者称拉尔斯。全境大約有十二个城市，組成自治城市联盟。联盟設代表會議，领导者称季拉特。季拉特又是最高祭司，有十二个扈从。军队有騎兵和重装步兵，还拥有大批战船。武装力量由貴族統

率。社會上還保存着某些氏族制殘余，尤其是母權制的殘余。許多墓銘都指出死者的母系氏族，婦女仍有一定的獨立地位。

伊達拉里亞聯盟的勢力于公元前六世紀時達于極盛。其控制範圍北達阿尔卑斯山，南及拉丁姆。統治羅馬的塔克文王朝即為伊達拉里亞人所建立。他們還滲入坎佩尼亞，在海上與希臘人的移民城市和迦太基爭奪霸權。六世紀末，在庫米與希臘移民城邦作戰失敗，漸趨衰微；其後終為羅馬所滅。

伊達拉里亞文化對羅馬有很大影響。羅馬人崇

奉的三位一体神，显然是从伊达拉里亚人沿襲而来。許多羅馬的早期殿堂，由伊达拉里亚的工匠建造。羅馬城市的最初建設，也仿照伊达拉里亚的方式。甚至后来羅馬最高长官的十二侍从，也和伊达拉里亚人的一样。羅馬人並且从他們学得比較先进的犁，以及冶炼和建筑技术。伊达拉里亚人还起了傳播希腊文字的作用，意大利人通过他們学到希腊人的字母。

地·中·海·諸·先·進·國·家·在·南·部·意·大·利·的·移·民·公
元前一千紀初，地中海先进国家先后向意大利移民。腓尼基人最早侵入西西里。从公元前八世紀开始，希

希腊人也向西西里和南部意大利滲入，建立移民城邦，如叙拉古、他林敦、庫米等，合称「大希腊」。公元前七世紀起，由腓尼基人建立起来的迦太基势力滲入撒丁尼亚和西西里西部，並隨即与伊达拉里亚人联盟，和希腊人爭夺海上的霸权。公元前四九一年，薩莫奈人战胜了南意大利的希腊人。迦太基乘机在西西里、撒丁尼亚、科西嘉等地扩充势力，形成和希腊移民城邦长期对峙的局面。

迦太基对羅馬有深远的影响。羅馬在后来依靠迦太基的支持并吞了「大希腊」。迦太基奴隶制农

場的經營方式和航海造船術都傳入羅馬。希臘移民城邦的影響更大。希臘人的先進生產經驗促進意大利的經濟發展，帶來了管理葡萄園、培植橄欖的技術以及手工業方面的生產技術。羅馬在文學、藝術、哲學、宗教等方面，幾乎无一不模仿希臘。

第三节 羅馬國家的產生

羅馬的興起及「王政」時期 歷來流傳着關於羅慕洛和勒莫兄弟兩人建立羅馬城的故事。古典作家瓦羅甚至推算羅馬建城年代為公元前七五四—七五三年。但是近代史學一般都不承認這種傳

說有歷史的真實意義。

最早的羅馬城是通過聯合、歸併附近村落的方
式逐漸形成的。後來得名為羅馬的那塊地方，是與伊
達拉里亞和薩賓人為界的一個拉丁姆最北部的居
住地。這片居住地位於台伯河左岸，離海約二十五公
里。附近土壤肥沃，宜於培植葡萄和各種谷物，也有畜
牧業發展的良好條件。台伯河口是鹽場，羅馬恰好處
在運鹽的要道上。約當公元前一千紀初，這裡連綿不
斷的山丘出現了原始村落羣。到公元前八——七世
紀時，各村聯合為七丘同盟，其中主要的一個是帕拉

丁。后来又并进薩宾人的部落，在卡匹托里亚建立共同的城堡。及至公元前五——四世紀，阿芬丁又合并进来，居住地的四周建筑城墙，排干沼地，开出了广场。这样，就逐渐形成早期的羅馬。

羅馬史的最古时期通称「王政」时期。傳說这个时期先后經過七个王，約統治了二百五十年。第一个王是拉丁人，第二个、第四个王是薩宾人，后三个王是伊达拉里亚人。对于最初四王的傳說，近代史学认为並不可信。王政时期之初，实行族外婚的父系氏族是基本社会单位。氏族內共同占有土地，成員有相互繼

承權，有共同的墓地和宗教節日。氏族下有家庭，可以單獨接受異族人加入本氏族。各氏族人數並不一致。傳說羅馬有三百個氏族，每十個氏族組成胞族，稱為庫里亞。十個胞族組成部落，三個這樣的部落構成「羅馬人民」整體。人民大會按胞族召開，稱庫里亞會議。凡成年男子都參加，表決時以庫里亞為單位，各有一個表決權。庫里亞會議通過或否決重大問題，宣布戰爭，對判處死刑的案件作出最後決定，選舉包括「王」在內的一切高級公職。王是軍事首長，最高祭司和審判長。但他的權力有限，可以罷免，無權支配

人民生命和財產。由氏族首長組成的元老院與王一起處理公共事務，並預先討論向庫里亞會議提出的重大問題。元老院成員是羅馬最初的顯貴，壟斷各項要職。恩格斯指出王政時期的羅馬社會是軍事民主制性質，處於向階級社會的過渡時期。據說第一個王羅慕洛時代（據傳說推算約公元前七五三——七一五年），每一個氏族成員分得半公頃的土地。〔三〕王和貴族擴大了權力，並日益固定下來。但是還不能說已經出現了國家統治機構。

从公元前七世紀起，意大利進入鐵器普遍流行

的時代。手工業開始和農業分離，交換也較前發展。這時氏族公社趨于瓦解，出現了家長制家庭。家長掌握財富，控制家庭成員。家長制奴隸制也在形成中，奴隸被視為家庭成員，受着家長的剝削。富有的家族形成氏族貴族，攫取氏族的土地和財富。破產下降的氏族成員受貴族「庇護」，出現了一庇護制。受庇者從貴族取得份地，為貴族服役，戰時以親兵身分隨同出征；庇護人則承諾某些庇護義務。接納入氏族的異邦人和釋放奴隸也是受庇人。

〔二〕一說分地者是勒莫。

原始公社瓦解的更鮮明的标志是下层羣众「平民」的产生。平民的起源問題，至今尙无一致看法。一般认为平民起源于外来的和被征服地区的居民，他們处于氏族以外，无权分得公有地，沒有氏族权利。平民人格自由，主要从事个体农业生产，占有部分土地；有的經營手工业和小商业。許多平民依附于貴族，向他們租地、借貸，时时处于被奴役的威胁中。

塞·尔·維·图里阿改革 王政的廢除 約当公元前六世紀，无权的、遭受压迫的平民，在数量上已居于优势。他們在战时构成主要的战斗力，在萌芽中的

國家不能沒有他們的支持。一小部分平民因逐漸致富而提高了經濟地位，強烈反對氏族貴族的特權。因此不論貧富，平民和貴族的矛盾日趨尖銳。相傳王政時期的第六王塞爾維·圖里阿（約公元前五七八—五三四年），進行了重大改革。

塞爾維·圖里阿把羅馬人按財產標準分為五個等級。第一級為十萬阿司，第二級為七萬五千阿司，第三、四、五級依次為五萬、二萬五千、一萬二千五百阿司；〔三〕在此以下者稱為「無產者」，不列級。每個等級按規定建立軍事百人團。第一級為八十個步兵百人

团，十八个騎兵百人团；第二、三、四級各有二十个步兵百人团；第五級有三十个輕装步兵百人团；另有五个非战斗性百人团，其中一个由无产者組成。服軍役者自备武装，随等級而不同。第一級的須备馬匹或全套重武装；以下各級須备輕武装，第五級則仅备弓箭。塞尔維又設立百人团會議。會議获得庫里亚會議的許多权力，表決时以百人团为单位。先前的三个氏族部落划分至此失去意义，整个羅馬按地域原則划成四个区域，仍然沿用部落或特里布斯的旧称。一这样，在羅馬也是尙在所謂王政廢止以前，以个人血統关系

为基础的古代社会制度便被破坏了，代之而创立了一个新的，以地区划分及财产差别为基础的真正的国家制度。」^{〔三〕} 塞尔维改革的重大历史意义就在于此。^{〔三〕}

〔一〕这是根据带奥尼西的说法。据李维的说法则为一万一千阿重瓦共司。恩格斯在《家庭、私有制和国家的起源》中采用了后一种说法。但在当时，用钱币阿司计算财产，看来是有疑问的，因为阿司的出现不能早于公元前四世纪。学者认为：当时用以计算财产资格的仍当是土地，由后世的史家按其自身所熟知的地價合算为阿司。

氏族制度和氏族貴族在改革中受到了打击。血缘原則为地域原則所代替，新的等級制度是論財產而不是論家世出身。但在初形成的國家中，富家貴族仍然处于重要地位。國家把少数平民巨富視為可以和貴族同列，把一般有產平民和无產者、奴隸等區別開來。因此，新出現的國家制度是为有產階級服務的。「在这里，公共權力是集中在服兵役的公民團手中，不仅被用以反对奴隸，而且被用以反对不許服兵役及被剝奪武装的所謂普罗列塔利亚。」^[1] 財產列为第一級的在百人團會議一百九十三票中占据了九

十八票的多数，他們可以左右會議的一切。

新王政时期最后一个統治者伊达拉里亚王小塔克文相傳是一个暴君。羅馬对异族統治普遍不滿。貴

〔二〕恩格斯：《家庭、私有制和國家的起源》，人民出版社一九六

年来因二年版，第一二五頁。

味貴〔三〕塞爾維·圖裏阿改革內容，很可能不是在一次改革中全部

實現的，也不一定完成於一人之手，傳說把全部改革都歸之

而不具塞爾維一人，因之相沿稱為塞爾維·圖裏阿改革。

恩格斯〔四〕恩格斯：《家庭、私有制和國家的起源》，人民出版社一九六

二二年版，第一二五頁。

族反对伊达拉里亚人破坏其特权，平民不满于当时的苛捐杂役。附近拉丁城市也反对伊达拉里亚人的统治，大概还得到坎佩尼亚希腊移民的支持。约当公元前五一〇年，罗马爆发反伊达拉里亚统治的斗争，最后推翻塔克文，废除了王政。

是日對臨於京支額額于王姬
 天簡正一○手受賜數安又增
 知命大勝至幹性其賦引亞帝
 附昔許榮對剛表其下無市外
 其又叔母表其里亞入如社其
 其社其社外平其不漸于也其

第三編

古代奴隶社会的全盛

(公元前一千紀中期——公元

三世紀)

第三編

古外史叢書全編

（三）

（公元前一千餘年—公元

第十六章 波斯帝国〔二〕

第一节 早期的波斯帝国

阿·黑·門·尼·德·王·朝·的·建·立·和·扩·張。波斯人居伊

朗高原南部，到公元前六世紀初还处于米底統治之下。据希罗多德所記，当时波斯分为六个农业部落和四个畜牧部落，在和米底的斗争中形成强大的部落联盟。氏族制度已逐步瓦解。富有的氏族开始支配别的氏族，显貴人物日益凌駕于一般成員之上，阿黑門尼德族便是最强的一个氏族。公元前五五三年，出身

于阿黑門尼德族的居魯士（公元前五五八——五二九年）乘米底內亂，領導波斯人起兵反抗。經過三年的戰爭，居魯士于公元前五五〇年消滅米底，建立阿黑門尼德王朝。

波斯人在推翻米底之後，氏族制度進一步瓦解，

〔一〕波斯一詞嚴格說系指伊朗西南地區的波斯省。它位於波斯

灣上，交通方便，歐洲人自希臘時期便把波斯作為伊朗的全

稱，中國古代也把波斯作為伊朗的全稱。在古代，波斯人只是

古伊朗高原居民的一部分。波斯帝國則包括阿黑門尼德王

朝向外擴張的境域在內。

部落聯盟的上層組織逐步轉化為國家的統治機構。在對外掠奪和擴張的過程中，軍事力量日益強大。波斯騎兵由貴族擔任，步兵稱為「卡拉」。卡拉一詞原有一「人民」的意義，顯然是部落時代男子皆兵舊制的遺留。事實上，波斯初起時的軍事組織和公社組織形式是基本一致的。「卡拉」步兵和貴族騎兵是早期波斯向外擴張的主力。公元前五四六年和五三八年，居魯士先後進兵小亞細亞和兩河流域南部，不僅粉碎呂底亞、新巴比倫和埃及的反波斯同盟，還征服愛琴海東岸的希臘

城邦。居魯士对各地的神庙和宗教信仰一般采取保护政策，並优待臣服貴族，因此得到各地上层的支持。当公元前五三八年波斯兵临巴比倫城下时，城内祭司貴族和商人就大开城門，迎接居魯士。巴比倫奴隶主阶级的分裂有利于波斯的軍事征服。

居魯士对中亚各族的征服便不如他在西部的順利。公元前五二九年，居魯士远征中亚細亚。起初很快就占領巴克特利亚、粟特和花刺子模，但当和北方草原的游牧部落作战时，便遭到惨敗。居魯士本人在一次激烈的战斗中，被馬薩革泰人所杀，从征的軍隊

也大部分潰滅。

居魯士死后，岡比西斯（公元前五二九——五二二年）鎮壓各地的反抗，繼續擴張。公元前五二七年，岡比西斯進犯埃及，利用祭司貴族對法老的不滿，又得到阿拉伯游牧部落和腓尼基人的支持，於五二五年征服了整個埃及。這時波斯疆域已經包括小亞細亞、兩河流域、巴勒斯坦、埃及、伊朗高原以及中亞細亞、阿姆河與錫爾河之間的廣大地區，形成一個橫跨亞非兩洲的奴隸制大帝國。

各地反抗波斯統治的鬥爭。

岡比西斯征服埃

及后，又企图西侵迦太基和南犯努比亚。沙漠上的风暴使进犯迦太基的军队全军覆没，侵略努比亚也遭到不利。埃及人乘机暴动，留驻尼罗河流域的波斯军队传闻冈比西斯已死，也准备拥立他的弟弟巴尔狄亚为王。冈比西斯赶回埃及，镇压暴动者；波斯军每死一人，处死十个埃及贵族偿命。巴尔狄亚则解回波斯秘密处死。

公元前五二二年，米底一带也发生反波斯斗争。祭司高墨达利用被征服地方人民和贵族阶级个别集团对波斯统治的不满，乘机夺取政权。高墨达自称

是巴尔狄亚，下令人民免服兵役，免稅三年。岡比西斯聞訊后回国，死于途中，帝国各地更紛起反抗。但高墨达沒收村社牧場，破坏氏族祭祀中心等措施，在西伊朗引起不滿。出身阿黑門尼德族旁支的大流士（公元前五二一——四八五年）就利用这种局势，联合波斯其他六族的上层，杀死高墨达，取得政权，继承了波斯王位。

高墨达之变曾发生广泛的影响。巴比倫、依藍、亚述、埃及都曾脫离波斯，紛紛独立。大流士即位以后，一重行征服。在帝国东部，中亚細亚人民也爆发了反

波斯起义。公元前五二一年馬尔吉安那的起义是規模最大的一次。大流士进行血腥鎮压，屠杀了五万多
人，並且逮捕起义領袖弗拉达。在巴克特利亚和中亚
細亚其他地区，也不断爆发起义，都被压服。大流士把
鎮压各地起义和他統治初期的各种事迹，用古波斯
語刻在伊朗极西部克尔曼高地貝希斯敦的石崖上，
同时附有依藍語和阿卡德語的譯文。貝希斯敦石刻
是留傳至今的最重要的波斯銘文，它反映当时各地
对波斯反抗的激烈。

第二节 大流士的改革 中央集权的

加强

帝國的擴張。大流士鎮壓各地反抗之後，一度動蕩的波斯帝國巩固了下來。在貝希斯敦銘文中，大流士自夸出征十九次，俘擄了九個王。公元前五一八年，大流士征服印度河流域西北部；次年，攻略中亚細亚北部游牧部落，取得勝利。五一四——五一三年，又渡海深入歐洲多瑙河北黑海草原地區，進攻斯基泰人，但遭到失敗。大流士在這次進兵中略取赫勒斯滂海峽和色雷斯一帶，從此波斯帝國的版圖更加擴大，其勢力一直伸張到歐洲。

大流士帝国包括許多經濟发展水平不同的地区。西亚和埃及是經濟发达的中心，伊朗和中亚細亚还处于奴隶制形成和初步发展的阶段。在不断擴張之中，由波斯貴族組成的原有的統治机构和古老的軍事組織，已經不适应統治一个龐大帝国的需要。因此，大流士不得不实行一系列的改革。

大流士的改革

大流士在其統治初期实行改革，主要目的是使奴隶主政权进一步摆脱氏族貴族和部落制度的影响，加强专制主义的中央集权。整个帝国約划为二十个行省，省的总督和駐扎在各省的

軍事長官直接向國王負責。國王不僅親理國政，審理臣民的訴訟和發布命令，並且控制了軍權。國王的意旨是由一整套官僚機構來貫徹的。宮廷有通曉各地語言的官吏，有大臣主持中央政府的各個部門。國王還派遣親信即所謂「國王的耳目」監督各地行政機構的活動。這樣建立起來的全部國家制度，大大加強了中央政權。

大流士對各行省規定貢賦制度，每一個省都必須向中央交納一定的金銀和實物。小亞細亞四個省，每年交納銀一千七百六十塔蘭特；埃及省每年交納

銀七百塔兰特；巴比倫—亞述省每年交納銀一千塔兰特；印度省交納沙金，約值四千八百六十塔兰特；波斯省免稅。为适应商业发展，又制定統一币制。鑄造金币之权属于国王，省区的总督只許鑄造銀币，各自治城市只許发行銅币。金币重八·四一六克，通行帝国全境。各省稅收往往由富商或高利貸集团承包。包稅者常与地方官吏勾通一气，設立种种稅目，大肆搜刮。大流士的賦稅制度是下层人民的灾难。

为了鎮压各地人民的反抗和巩固帝国的統治，大流士又实行軍事改革。各省区有駐防的軍事长官，

統領駐軍，分属于五个軍区。国王的近卫軍由波斯人組成，包括貴族騎士和一万名「无敌」的步兵。国家规定各省区服兵役的人数，战时按額征兵。常备軍以波斯人为主，其次是米底人和来自中亚細亚的东伊朗人，最后才由其他被征服地区征集来的人补充。軍官大多是波斯人。

大流士修筑驛道，以便軍队的調遣和政令的傳達。最大的一条干綫是所謂「御道」，从小亚細亚沿岸的以弗所經撒尔迪斯，通过美索不达米亚的中心地区，到达帝国的首都苏撒城（今迪茲富尔西南）。

希罗多德曾經走过这条御道，並作了詳細的描述。从巴比倫穿越伊朗高原到巴克特利亚和印度的边境，也修筑了一条大道。这些驛道四通八达，沿途設有驛站和崗哨。驛道上日夜飞奔着宮廷的信使，商旅絡繹不絕。

阿黑門尼德专制王权的階級支柱是貴族奴隶主、高級祭司和富商集团，其中包括各个被征服地区的統治者。首先是波斯人在各方面都居于特殊地位。国家官吏从他們之中优先擢任，軍隊的核心由他們組成。波斯地区免除賦稅，連中下层也在不同程度上

分沾統治階級對外擴張的利益。至於波斯顯貴，地位更加不同。他們通過對征服地區的掠奪變成了大地所有者和大奴隸主，常從國王獲得分封和賞賜；在政治上則占據要津，聲勢煊赫。阿黑門尼德王朝也籠絡被征服地區的上層。從居魯士時代起，波斯和被征服地區的奴隸主就開始合流。居魯士、岡比西斯和大流士對埃及和巴比倫的祭司階層都給以種種特惠；大流士的改革也給各地的豪商和高利貸者帶來了很大的利益。因此在各地的統治者看來，強大的波斯帝國及其專制政治是其自身利益的可靠保障。

大流士的改革，在客觀上促进了各地的經濟联系和貿易关系的发展。驛道和驛站的修筑，货币的統一，在这方面都有积极的作用。在大流士統治时期，东至印度河，巴克特利亚，西至爱琴海岸，埃及，广泛的經濟文化交流获得前所未有的条件。改革后建立起来的中央集权制和行省制使全帝国范围内有可能維持比較稳定的統治，这也有利于經濟文化的交流。和亚述帝国的軍事掠夺政策相比，大流士改革有其积极的一面。

第三节 波斯帝国各地經濟的发展

生产的发展。波斯帝国统治的各地区，经济发展极不平衡。生产力在不同地区原有的基础上都有了进步。

中亚细亚居民的基本经济活动是农业和畜牧业。考古学家在撒马尔罕（古粟特地区）和木耳加布河上游（古马尔吉安那）发现居民点的遗址。这时的农业是建立在人工灌溉的基础上，波斯国王常用控制水闸的办法向中亚人民榨取贡赋。希罗多德说，在国王下令开放闸门的时候，他在租税之外，还要征收大量的金钱。草原地区仍以游牧经济为主。公元

前六——四世紀，中亞細亞最發達的農業區正處於奴隸制關係的形成時期，波斯的影响多少促進了它的发展。但中亞細亞北部和東北游牧地區則还处于原始公社的解体阶段。波斯本部以農業和畜牧业为主。由于不断对外侵略，波斯人俘回的奴隶数目增多，从軍的富裕村社农民也有少数的奴隶。大流士时期，商品货币关系得到进一步发展，加速了村社内部社会經濟的分化。

对西部的两河流域和埃及是帝国經濟最發達的地区。在農業部門中，小块农田的經營形式繼續发展。

这一现象与农业中的精耕细作有关。小块经营的形式比组织大规模的奴隶劳动更有利于生产的提高。在两河流域，椰枣的种植仍采取规模较大的经营方式。大流士改革对商业交易所产生的影响，在帝国西部地区表现得更为突出。巴比伦的商业高利贷集团依靠包税发财致富。他们在许多城市都设有自己的钱庄，从事商业和高利贷活动，朝廷的贵族和大官甚至都向他们借贷。埃及和帝国的关系不若两河流域的密切，经常处于半独立的状况。

土地关系和奴隶剥削 大流士对全国的省区

規定稅額，並在各地進行「納稅者名笈清查」，這反映了國王對全國土地和直接生產者有最高的支配權。據希羅多德說，地方向中央交納貢賦，「在居魯士和他以後的岡比西斯的統治年代里，並沒有固定的貢稅，而是以獻禮的形式交納的」。到大流士時期，隨着王權的加強，不固定的「獻禮」便為納貢制度所代替。大流士在他的銘文中列舉了各省名稱之後，宣稱「這些省歸屬於我，按阿胡拉·馬茲達的意旨，在我的統治之下，向我交納貢稅」。

國王恣意占領大片的地產。波斯貴族由國王封

賜的土地，實即通過國家向被征服地方奪取而來。在國王對土地最高所有權支配之下，各地方統治勢力的權益仍然受到保障。埃及和兩河流域的祭司集團，仍舊是大土地所有者，他們按固有形式進行剝削。土地的主要經營形式是分成小塊交給農民和奴隸耕種，每年取得收穫物的絕大部分。

在波斯本部和中亞細亞，大土地占有並不盛行。波斯人的「卡拉」村社作為軍事組織還具有一定意義，但在經濟上已經急劇分化。關於波斯時期中亞細亞的土地關係，知道得很少。在農業地區，農村公

社可能是社会的生产单位。在畜牧部落中，牧场是主要财产，这一时期家族对牧畜的私有制得到了发展。整个公元前六——四世纪，中亚细亚的奴隶制关系不如帝国其他地区发达。波斯奴隶主对中亚细亚居民的剥削，是通过贡赋形式搜刮农产品和牲畜。

阿黑门尼德王朝的国库收入，主要来自被征服地区的贡赋和各种苛捐杂税。奴隶主常常获得免税的特权，贡税主要落在劳动人民的身上。人民苦于捐税，常常不得不将土地典押给高利贷者，甚至把儿女卖为奴隶。破产农民的困难处境和奴隶没有多大差

别。他們受到中央王朝和地方統治者的双重剝削。各地交給中央的賦稅數額，除去大宗的白銀之外，還有牲口、谷物、魚、乳香和各种各样的农畜产品。所有这些，都从劳动者的身上去榨取。国家还任意征发农民和奴隶服徭役，作差工，修筑驛道。波斯諸王都为自己修筑了豪华的宮殿。中亚細亚、波斯和两河流域的劳动人民，被大批調去修建苏撒的王宮和帕賽波里斯（今錫范德东南）的閔偉建筑。他們当中有农民，手工业者和奴隶。被剝削的劳动大众和奴隶主階級形成了尖銳的对立。

第四节 波斯帝国的衰亡 波斯文化

波斯帝国的衰亡 波斯帝国奴隶主阶级的成

分十分复杂。波斯贵族和被征服地区的奴隶主、祭司阶层、商业高利贷集团、军官等组成龐杂的剝削阶级。最貧苦的阶级是「格尔达」即奴隶，他們被打上烙印，在国王或貴族的田庄上劳动。被奴役的下层人民处境和格尔达相去不远。在統治阶级内部，波斯貴族是一个特权阶级。征服者与被征服者的矛盾始終是存在的。波斯諸王一方面竭力籠絡各地方的統治势力，同时采取种种措施以维护波斯貴族的特权。大流

士在他的銘文中就特別告誡子孫，要保護波斯貴族的後裔。所以在龐大的波斯帝國中，民族矛盾相當激烈。

公元前四九九年，小亞細亞沿岸一個最大的希臘城邦米利都舉兵反抗波斯，其他許多城市紛紛響應。由於力量懸殊，到公元前四九三年，米利都失敗，全城被毀。這次鬥爭是引起希臘波斯戰爭的導火綫。公元前四九二年夏天，大流士借口報復雅典等城對米利都的支援，發動了對希臘的第一次進犯，因海軍中途遇風覆沒受挫。四九〇年，第二次進犯又在馬拉松

战役中败于雅典。帝国各地乘机反抗，巴比伦、埃及和努比亚都爆发了起义。大流士死后，他的继承者薛西斯（公元前四八五——四六五年）又于四八〇年进犯希腊。起初，波斯的陆军取得胜利，但海军在萨拉密一役遭到毁灭性的打击；第二年，波斯陆军也被击退。自此之后，波斯在色雷斯和赫勒斯滂的据点被雅典一一拔除，小亚细亚也常遭袭击。公元前四七九年，波斯与雅典议和，被迫退出爱琴海。显赫一时的强大帝国开始衰落。

阿黑門尼德王朝的統治主要依靠軍事力量的

强大。軍事优势一旦动摇，帝国集权統治就难以維持。公元前五——四世紀，各地爭取独立的斗争和叛乱事件，波濤相逐。巴比倫于薛西斯兵敗希腊时（公元前四八〇年）曾起兵反抗；稍后，埃及又发生反波斯統治的斗争（公元前四六五、四五九年）。至公元前五世紀末，埃及的斗争再起，先后延續了六十年之久（公元前四〇五——三四〇年）。小亚細亚各希腊城邦于希波战后即已不受控制。各省的总督又多坐大，往往領兵权，兼制数省。公元前三六六年，西方諸省以卡帕多細亚为首，联兵叛变，直到三五九年才平息。

在帝国晚期的军队中，被强制编入的外族人越来越多，他们都不愿意作战。长期的失败战争加深了劳动人民的痛苦，阶级矛盾日益尖锐；宫廷阴谋也不断发生。公元前三三一——三三〇年，大流士三世（公元前三三六——三三〇年）的军队被马其顿王亚历山大所粉碎，维持二百余年的波斯帝国遂告灭亡。

波斯的文化 阿黑门尼德王朝建立了包括许

多不同民族的大帝国，在宗教信仰上便出现了主宰宇宙的天神。大流士一世时，琐罗亚斯德教成为波斯

的国教，阿胡拉·馬茲达成为最高之神，是王权的保护者。在貝希斯敦石刻中，大流士把自己的一切行为，都說成是秉承阿胡拉·馬茲达的意旨。所以在波斯帝国时期，琐罗亚斯德教已經注入了不少新的内容，成为替統治阶级服务的工具。在埃及和两河流域，地方的宗教信仰仍然存在。

琐罗亚斯德教的发展对其他宗教有不少影响。对太阳神密特拉的崇拜在琐罗亚斯德教中有一定地位，而有关密特拉崇拜的教义和教仪，在許多方面又和以后的基督教有类似之处。琐罗亚斯德教于南

北朝时传入中国，称为祆教或拜火教。

保存下来的波斯诸王的宫殿和陵墓遗址，都可令人想见其当年的壮丽。波斯时期造型艺术的特色，是在吸取埃及和两河流域艺术成分的基础上，进行了独立的创造。薛西斯时期在帕赛波里斯建造的百柱大厅，便带有古代埃及建筑的风格。保存在设拉子西北帕萨加第的居鲁士的陵墓，是属于早期的建筑。陵墓建筑在方形层台之上，具有两河流域建筑的特点。帕赛波里斯宫殿的人物浮雕、釉陶装饰和壁画，表明当时劳动者的手工艺技术达到了相当高的水平。埃

及人和巴比倫人，以及伊朗和中亞細亞的各族人民，在創造波斯帝國的文化中都作出了貢獻。

大概自居魯士時代起，古波斯語開始用楔形文字書寫。古波斯的楔形文字，是依藍和米底楔形文字的進一步發展。純粹古波斯語的應用範圍十分狹窄，只有地方和部落的意義。帝國境內還使用其它各種語言和文字。埃及人使用埃及語，兩河流域使用巴比倫語，依藍語和阿卡德語，文字的形式也有所不同。貝希斯敦石刻便是用波斯語、依藍語和巴比倫語三種楔形文字寫成。楔形文字主要用于石刻，官方的外交

文件和商业文件，则使用与腓尼基的文字有密切关系的阿拉米亚语。

阿拉米亚语在波斯帝国境内广泛使用，其文字与腓尼基文字有密切关系。

波斯帝国境内使用阿拉米亚语，其文字与腓尼基文字有密切关系。

波斯帝国境内使用阿拉米亚语，其文字与腓尼基文字有密切关系。

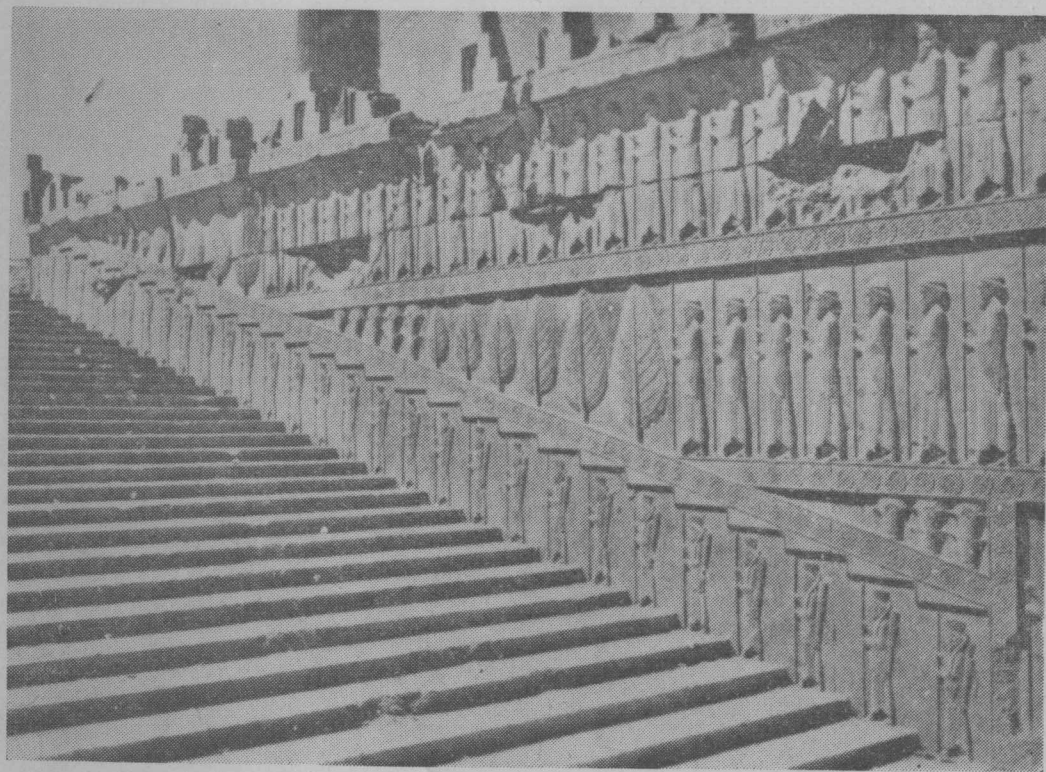
波斯帝国境内使用阿拉米亚语，其文字与腓尼基文字有密切关系。

波斯帝国境内使用阿拉米亚语，其文字与腓尼基文字有密切关系。

波斯帝国境内使用阿拉米亚语，其文字与腓尼基文字有密切关系。

波斯帝国境内使用阿拉米亚语，其文字与腓尼基文字有密切关系。

波斯帝国境内使用阿拉米亚语，其文字与腓尼基文字有密切关系。



波斯王宮台階浮雕