



馮氏錦囊秘錄雜症大小合參卷二

孫顯達惟良

海鹽馮兆張楚瞻甫纂輯 門人王士增允能同較

男 乾亨禮齋

太極圖說

易有太極。是生兩儀。周子懼人之不明。而製爲太極圖。無極而太極。無極者。未分之太極也。太極者。已分之陰陽也。一中分太極。中字之象形。正太極之形也。一叩伏羲之奇。一而圓之。卽是無極。旣曰先天太極。天尚未生。盡屬無形。何爲伏羲畫一奇。周子畫一圓。又涉形蹟矣。曰此不得已。

而開示後學之意也。人受天地之中以生，亦具有太極之形在人身中，可不究心乎。

太極圖



陽火

土

金

陰水

木

○陽水陰水相火真火命門圖說

命門在人身之中，對臍附脊骨，自上數下則為十四椎，自下數上則為七椎。內經曰：七節之旁有小心，此處兩腎所寄。左邊一腎屬陰水，右邊一腎屬陽水，各開一寸五分。中

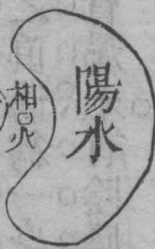
間是命門所居之宮。卽太極圖中之白圈也。其右旁一小
白竅卽相火也。其左旁之小黑竅卽天一之真水也。此一
水一火俱屬無形之氣。相火稟命於命門。真水又隨相火
自寅至申行陽二十五度。自酉至丑行陰二十五度。日夜
周流於五臟六腑之間。滯則病。息則死矣。人生男女交媾
之時。先有火會而後精聚。故曰火在水之先。人生先生命
門火。此褚齊賢發前人之所未發。世謂父精母血非也。男
女俱以火爲先。男女俱有精。但男子陽中有陰。以火爲主。
女子陰中有陽。以精爲主。謂陰精陽氣則可。男女合此二
氣受聚。然後成形。俱屬後天矣。後天百骸俱備。若無

一點先天火氣盡屬死灰矣。然元陽君主之所以爲應事接物之用者，皆從心上起經綸，故以心爲主。至於棲真養息而爲生生化化之根者，獨藏於兩腎之中，故尤重於腎。其實非腎亦非心也。

李時珍曰：命門爲藏精繫胞之物，其體非脂非肉，白膜裹之，在脊骨第七節兩腎中央，系着于脊，下通二腎，上通心肺，貫腦爲生命之原，相火之主，精氣之府，人物皆有之。生人生物，皆由此出。男女媾精，皆稟此命火以結胎。人之窮通壽夭，皆根於此。

兩腎俱屬水左為陰水右為陽水以右為命門非也

命門在兩腎中間



兩腎在人
身申合成
一太極



命門左邊小黑圈是真水之穴命門右邊小白圈是相火之穴此一水一火俱

無形日夜潛行不息

自上數下
十四節白
下數上七
節

內經無命門之名。命門始於越人三十六難。而白腎有兩。左為腎。右為命門。男子藏精。女子系胞。夫右腎既藏男子之精。則左腎將藏何物。女子之胞。何獨偏系於右。耶。蓋命門居兩腎之中。而不偏於右。即婦人子宮之門戶也。子宮者。腎臟藏精之府也。當關元氣海之門。男精女血。皆聚於此。為先天真一之炁。所謂坎中之真陽。為一身生化之源。在兩腎中間。而不可偏於右。兩腎屬水。有陰陽之分。命門屬火。在三陰之中。脉經以腎脉配兩尺。但當云左尺主真陰。右尺主真陽。而命門則為陽氣之根。隨三焦相火。以同見於右尺。則可耳。若謂左上於腎。而右偏為命門。此千古傳說之謬也。

仰人骨度部位圖

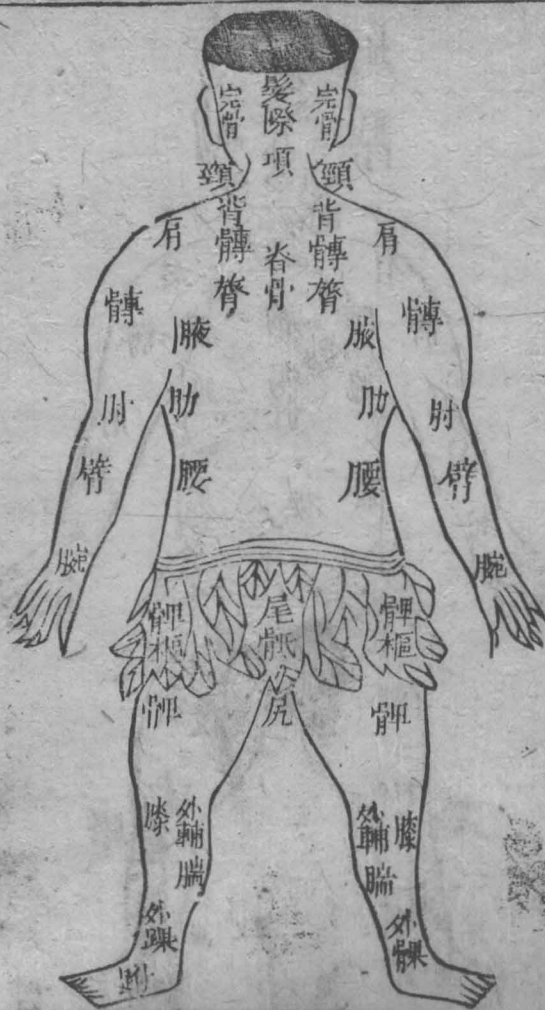


馬氏帛書必錄雜流卷二〇

骨度部位圖

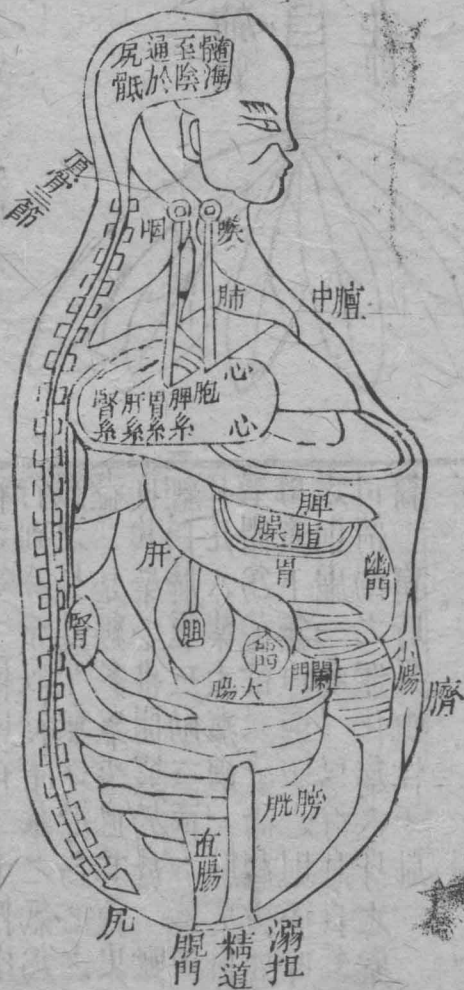
四

伏人骨度部位圖



改 正 內 景 之 圖

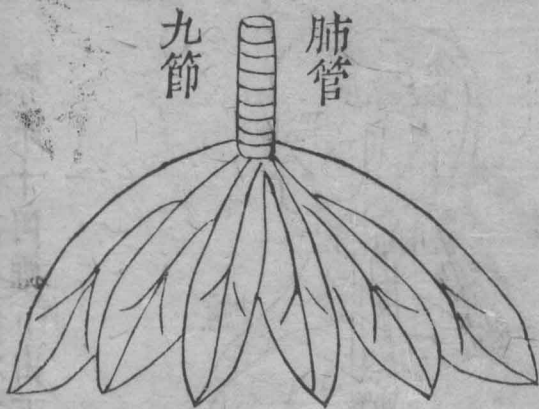
心系七節七節之傍亦有小心以
腎系十四椎下由下而上亦七節



衝任皆起於胞中而上行於背裏即子宮也為男子
藏精之所惟女子於此受孕因名為胞舊圖有精道
之循脊背過肝門且無子宮命門之象皆誤也今改正

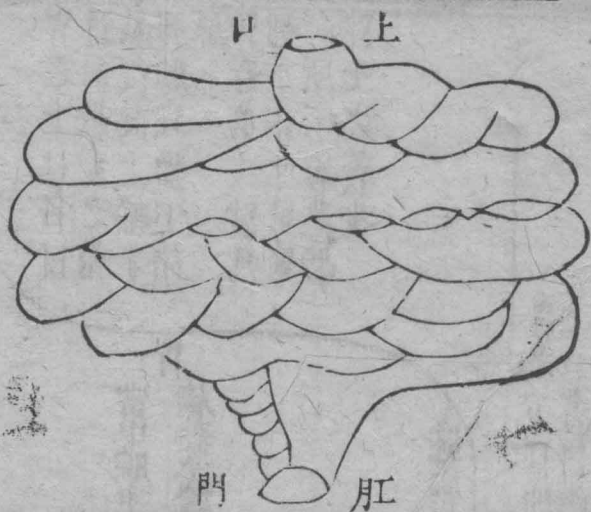
馬... 內景之圖

肺者市乃百脉朝會之所也凡飲食入胃不敢自專地道早而上行朝于肺肺乃大道下濟而光典



肺者相傳之官治節出焉為生氣之源其形四垂附着于脊之第三椎中有二十四空行列分布以行諸藏之氣為藏之長為生氣之源為心之益是經多氣少血其合史也其榮毛也開竅於鼻難經曰肺重三觔三兩六葉兩耳凡八葉主藏魄肺葉白瑩謂為華蓋以覆諸藏虛如蜂窠下無透竅吸之則滿呼之則虛一吸一呼消息自然司清濁之運化為人身之橐籥寅時氣血注于肺

大腸上口即小腸下口



大腸為傳道之官，變易出焉。上受胃察之糟粕，下輸于廣腸。舊穀出而新穀可進，故字從內，易又暢也。通暢水穀之道也。迴腸常臍左迴六寸，大四寸，徑一寸半長一丈一尺。受穀一斗，水七升半。廣腸傳脊以受迴腸，乃出滓穢之路，大八寸，徑二寸。升三合，入分合之一，受穀九多氣多血，難經曰：大腸二筋十二兩，肛門重十二兩。按迴腸者，以其迴疊也。廣腸即之本節也。下連肛門，是為穀道。後陰一名魄門，總皆大腸也。卯時氣血注大腸。

當上脘曰賁門

胃之上口名曰賁門欲食之精氣從此上輸于脾肺宜播于諸脉胃者巢也號為都市正味彙聚何所不容菓物歸土之義也

胃
當中脘主腐熟水穀

當下脘曰幽門

胃之下口即小腸上口名曰幽門

胃者倉廩之官五味出焉水穀氣血之海也胃大一尺五寸徑二寸長二尺六寸橫屈受水穀三斗五升其中之穀常留二斗水一斗五升兩滿是經常多氣多血難經曰胃重二觔一兩辰時氣血注于胃

遺篇刺法論曰脾為諫議之官
知周出焉



脾者卑也在胃之下脾助胃氣
以化穀也脾胃屬土俱從田字
胃居正中田字亦中脾處于有
田亦偏右

脾者倉廩之官五味
出焉形如刀鎌與
胃同膜而附其上之
左俞當十一椎下聞
聲則動動則磨胃而
主運化其合肉也其
榮唇也開竅于
是經多氣少血難
經曰脾重二觔三兩
廣扁三寸長五寸有
散膏半觔主裹血溫
五藏主藏意與智
滑氏曰掩平太倉
華元化曰脾土消磨
五穀養于四傍已
時氣血注于脾

馬氏醫公集雜症卷二〇

內景之圖

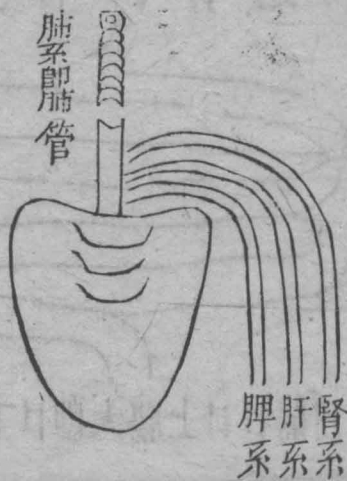
七

包絡者護衛心主不使濁氣汗之正猶君主有當城也



心包絡一經難經言其無形
 一搯伯仁曰心包絡一名手
 心主以藏象校之在心下橫
 膜之上豎膜之下其與橫膜
 相粘而黃脂裹者心也脂膀
 之外有細筋膜如絲與心肺
 相連者心包也此說為是言
 無形者非又按靈蘭秘典
 論下二官獨少心包一官而
 多臆中者臣使之官喜樂出
 焉一段今攷心包藏居膈上
 經始胸中正值臆中之所位
 居相上伐君行事實臣使也
 此一官即心包無疑矣戊
 時氣血注心包

心者惺也言心氣旺則
惺惺而運其神明也



扈言曰心深也言深居
高拱相火代之行事也

心者君主之官神明出焉
心居肺管之下膈膜之上附
着脊之第五椎是經常少
血多氣其合脉也其染色也
開竅于舌難經曰心重十
二兩中有七孔三毛盛精汁
三合主藏神心象尖圓形
如蓮蕊其中有竅多寡不同
以導引天真之氣下無透竅
上通乎舌其有四系以通四
藏心外有赤黃裏脂是為心
包絡心下有膈膜與脊脇週
迴相着遮蔽濁氣使不得上
薰心肺也午時氣血注于
心

小腸上口即胃之下口



小腸下口即大腸上口名關門

小腸者受盛之宮化物出焉
 後附于脊前附于臍上左迴
 疊積十六曲大二寸半徑八
 分分之少半長三丈二尺受
 穀二斗四升水六升三合之
 大半小腸上口在臍上二
 寸近脊水穀由此而入復下
 一寸外附于臍為水分穴當
 小腸下口至是而泌別清濁
 水液滲入膀胱滓穢而入大
 腸是經多血少氣難經
 曰重三觔十四兩未時氣
 血注腸

下聯前陰瀾之所出



膀胱者言其橫于前陰之旁以通水也。膀胱者言其質之薄而明也。合而言之以其出虛而實旁通水道通身虛鬆可以畜水漸漬而滲入胞中胞滿而瀾出也。

膀胱者州都之官津液藏焉氣化則能出矣。膀胱當十九椎居腎之下犬腸之前有下口無上口當臍上一寸水分穴處為小腸下口乃膀胱上際水液由此別迴腸隨氣沁滲而入其出其人皆由氣化人氣不化則水歸大腸而為泄瀉出氣不化則閉塞下竅而為癰腫後世諸書有言其有上口無下口有言上下俱有口者皆非是經多血少氣難經曰膀胱重九兩一銖縱廣九寸盛溺九升九合口廣二寸半申時氣血注膀胱

馬氏前卷必錄雜症卷二〇

內景之圖

八

腎者在也。主骨而在周身之事。故強弱係之。用乙經日腎者引也。能引氣通于骨髓。危言曰腎者神也。妙萬物而言也。



命處于中。兩腎左右開閣。正如門中樞。關故曰命門。一陽處二陰之間。所以成坎也。靜而開。涵養于一。陰之真水。動而開。綴舞乎龍。雷之相。火靜為陽。本陰為陽基也。

腎者作強之官。伎巧出焉。腎附于脊之十四椎下。是經常少血多氣。其合骨也。其榮髮也。開竅于二陰。難經曰：腎有兩枚。重一筋二兩。藏精與志。華元化曰：腎者精神之舍。性命之根。腎有兩枚。形如豇豆。相並而附于脊之兩傍。相去各一寸五分。外有黃脂包裹。各有帶二條。上條繫于心下。條遶脊下。大骨在脊骨之端。如半手許。中有兩穴。是腎經帶過處。上行脊髓。至腦中。連於髓海。西時氣血注腎。

六節藏象論曰凡十一
藏皆取決于膽也

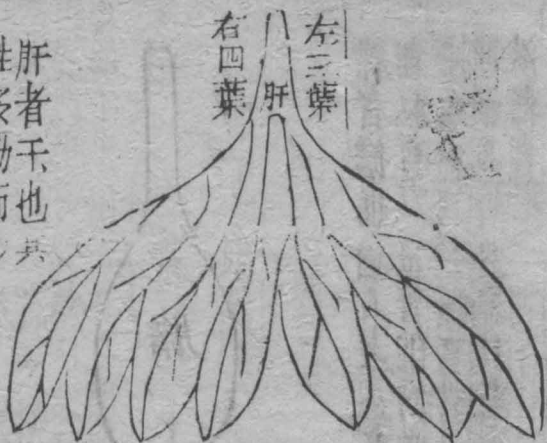


膽者擔也猶人之正直
無私有力量善能擔當
者也卮言曰膽者澹也
清淨之府無所受輸淡
淡然者也

膽者中正之宜決斷出焉
難經曰膽在肝之短葉間其
重三兩三銖長三寸盛精汁
三合水色金精無出入竅不
同六府傳化而為清淨之府
受水之氣與坎同位悲則淚
出者水得火而煎陰必從陽
也 是經多血少氣 華元
化曰膽者中清之府號曰將
軍 主藏而不寫 子時氣
血注于膽

馬氏綿慶必錄雜症卷二口

內景之圖



肝者干也其性多動而少靜好于犯飽藏者也

肝者將軍之官謀慮出焉肝居膈下並胃着脊之九椎是經多血少氣其合筋也其榮爪也主藏魂開竅于目其系上絡心肺下亦無竅也難經曰肝重四觔四兩左三葉右四葉凡七葉滑氏曰肝之為藏其治在左其藏在左脇左腎之前並胃着脊之第九椎也丑時氣血注于肝

三焦者決瀆之官水道出焉是經少血多氣



中藏經曰
 三焦者人之三元之氣也。主升降出入總領五藏六府營衛經絡內外左右上下之氣。三焦通則內外左右上下皆通。其于周身灌骸和內調外營。左養右導。上宣下號。曰中清之府。莫大于此也。形色最赤。總獲諸陽。非無狀而空有者也。

○ ○ 內景圖說

症者證也。病有於內而證驗於外。治者必內景經絡傳次。勝。尅。是。陰。是。陽。或。虛。或。實。認。病。的。確。然。後。議。藥。藥。者。所。以。勝。病。者。也。故。既。貴。乎。識。病。尤。貴。乎。識。藥。藥。之。陰。陽。性。之。善。惡。功。之。緩。急。氣。之。升。降。味。之。厚。薄。有。毒。無。毒。有。情。無。情。既。得。病。情。之。至。理。復。知。藥。性。之。玄。微。則。焉。用。而。不。中。病。情。也。奈。邇。來。習。醫。者。衆。惟。讀。本。草。更。記。成。方。以。方。合。病。偶。中。爲。奇。而。天。枉。不。可。勝。數。遂。成。議。藥。不。識。病。之。世。界。豈。天。道。好。殺。惡。生。使。然。耶。至。於。臟。腑。內。景。各。有。區。別。咽。喉。二。竅。同。出。一。腔。異。途。施。化。喉。在。前。主。出。咽。在。後。主。吞。喉。系。豎。空。連。接。

肺○奎○爲○氣○息○之○路○呼○吸○出○入○下○通○心○肝○之○竅○以○激○諸○脉○之○
行○氣○之○要○道○以○行○肌○表○臟○腑○者○也○咽○系○柔○空○下○接○胃○本○爲○
飲○食○之○路○水○穀○同○下○併○歸○胃○中○乃○糧○運○之○關○津○以○司○六○腑○
之○出○納○者○也○二○道○並○行○各○不○相○犯○蓋○飲○食○必○歷○氣○口○而○下○
氣○口○有○一○會○厭○當○飲○食○方○咽○會○厭○卽○垂○厥○口○乃○閉○故○水○穀○
下○咽○了○不○犯○喉○若○言○語○呼○吸○則○會○厭○開○張○故○當○食○言○語○則○
水○穀○乘○氣○送○入○喉○脛○遂○噲○而○咳○矣○喉○下○爲○肺○兩○葉○白○瑩○謂○
謂○之○華○蓋○以○覆○諸○臟○虛○如○蜂○窠○下○無○透○竅○故○吸○之○則○滿○呼○
則○虛○一○吸○一○呼○本○之○有○源○無○有○窮○也○乃○清○濁○之○交○運○人○身○
之○橐○籥○肺○之○下○爲○心○心○有○系○絡○上○係○於○肺○肺○受○清○氣○下○乃○

灌注其象尖長而圓其色赤其中竅數多寡不同上通於舌下無透竅心之下有心包絡卽臚中也象如仰盂心卽居於其中九重端拱寂然不動凡脾胃肝膽兩腎膀胱各有一系繫於包絡之旁以通於心此間有宗氣積於胸中出於喉嚨以貫心脉而行呼吸卽如霧者是也如外邪干犯則犯包絡心不能犯犯卽死矣此下有膈膜與脊脇周迴相著遮蔽濁氣使不得上薰心肺膈膜之下肝肝肝有獨葉者有二三葉者其系亦上絡於心包爲血之海上通於目下亦無竅肝短葉中有膽附焉膽有汁藏而不瀉此喉之一竅也施氣運化薰蒸流行以成脉絡者如此咽至

胃長一尺六寸。通謂之咽門。咽下是膈膜。膈膜之下有胃。盛受飲食而腐熟之。其左有脾。與胃同膜而附其上。色如馬肝。赤紫。形如刀鏃。聞聲則動。動則磨胃。食乃消化。胃之左有小腸。後附脊。左環迴。周疊積。其注於迴腸者。外附臍上。其盤十六曲。右有大腸。卽迴腸。當臍左。回。周疊積而下。亦盤十六曲。廣腸附脊。以受迴腸。左環疊積。下辟。乃出滓穢之路。廣腸左。則爲膀胱。乃津液之府。五味入胃。其津液上升。精者化爲血脉。以成骨髓。津液之餘。流入下部。得三焦之氣。化小腸。滲出。膀胱滲入。而溲便注洩矣。凡胃中腐熟。氣自胃口之上口曰賁門。傳於肺。肺搖

於諸脉。其。自胃之下口曰幽門。傳於小腸。至小腸下
口曰闌門。泌。別其汁。精者滲入小腸。而滲入膀胱。滓穢之
物則轉入大腸。膀胱赤白瑩淨。上無所入之竅。止有下口。
其出其入全假三焦之氣化施行。氣不能化則閉格不通。
而爲病。如入氣不化。則水歸大腸而泄瀉。出氣不化。則閉
塞下竅而爲癰腫矣。此咽之一竅。資生氣血。轉化糟粕。而
出入者如此。三焦者。上焦如霧。中焦如漚。下焦如瀆。有名
無形。主持諸氣。以象三才。故呼吸升降。水穀腐熟。皆待此
通達。與命門相爲表裏。上焦出於胃口。並咽以上貫膈。而
布胸中。走液循太陰之分而行。傳胃中穀味之精氣於肺。

肺播於諸脉。卽臆中氣海所留宗氣是也。中焦在中脘。不上不下。主腐熟水穀。泌糟粕。蒸津液。化其精微。上注於肺。脉乃化爲血液。以奉生身。莫貴於此。卽腎中動氣。非有非無。如浪花泡影是也。下焦如瀆。其氣起於胃下脘。別迴腸。注於膀胱。主出而不納。卽州都之官。氣化則能出者。下焦化之也。腎有二精所舍也。生於脊脊十四椎下。兩旁相去各一寸五分。形如豇豆。相並而曲。附於脊外。有黃脂包裹。裏白外黑。各有帶二條。上條係於心包。下條過屏腎穴。後趣脊骨。兩腎俱屬水。但一邊屬陰。一邊屬陽。越人謂左爲腎。右爲命門。非也。命門卽在兩腎各一寸五分之間。當一

身之中。易所謂一陽陷於二陰之中。內經曰。七節之旁。有小心。是也。名曰命門。是爲真君主。乃一身之太極。無形可見。兩腎之中。是其安宅也。其右旁有一小竅。卽三焦之竅穴也。三焦者。是其臣使之官。稟命而行。周流於五臟六腑之間。而不息。名曰相火。相火者。言如天君無爲而治。宰相代天行化。此先天無形之火。與後天有形之心火不同。其左旁有一小竅。乃真陰真水氣也。亦無形。上行夾脊。至腦中。爲髓海。泌其津液。注之於脉。以榮四末。內注五臟六腑。以應刻數。隨相火而潛行於周身。與兩腎所主。後天有形之木不同。但命門無形之火。在兩腎有形之中。爲黃庭。故

曰五臟之真惟腎爲根人之初生受胎始於任之兆惟命門之一點先具而後有腎則與命門合二數備是以腎有兩岐而命門居於其中也。由是肝心脾肺相繼相生五臟成而百體備矣。可見命門真火者立命之本爲十二經之主腎無此則無以作強而技巧不出矣。膀胱無此則三焦之氣不化而水道不行矣。脾胃無此則不能蒸腐水穀而五味不出矣。肝膽無此則將軍無決斷而謀慮不出矣。大小腸無此則變化不行而三便閉矣。心無此則神明昏而萬事不能應矣。譬之元宵之鰲山走馬燈拜者舞者飛者走者無一不具也。其中間惟是一火耳。火旺則動速火微

則動。緩火熄則寂然。不動治病者。的以命門真火爲君主。而加意於火之一字。夫既曰立命之門。火乃人身之至寶。何亡之養身者。不知保養節慾。而日夜戕賊此火。既病矣。治病者。不知溫養此火。而日用寒涼。以直滅此火。焉望其有生氣耶。然命門之火。乃水中之火。相依而永不相離也。火之有餘。緣真水之不足也。毫不敢去火。只補水以配火。壯水之主。以鎮陽光。火之不足。因見水之有餘也。亦不必瀉水。就於水中補火。益火之源。以消陰翳。所謂原與主者。皆屬先天無形之妙。非曰心爲火。而其原在肝。腎爲水。而其主屬肺。蓋腎心脾肝肺皆後天有形之物也。須以無形。

之火配無形之水直探其根本之穴宅而求之是爲內氣
相求斯易以入也所謂知其要者一言而終也若夫風寒
暑濕燥火六者之入於人身此客氣也非主氣也主氣固
客氣不能入今之談醫者徒知客者除之慢不加意於主
氣何哉縱有言固主氣者專以脾胃爲一身之土焉知坤
土是離火所生而艮土又屬於水所生耶卽爲仙爲佛不
過克全此火而歸之耳

○○○陰陽論

陰陽之理變化無窮不可盡述夫言陰陽者或指天地或
指血氣或指葦坤此對待之體其實陽統乎陰天包乎地

血隨乎氣。故聖人作易於乾則曰大哉乾元。乃純天於坤。則曰至哉坤元。乃順承天。古人善體易義。治血必先理氣。脫益氣。故有補血不用四物湯之論。如血虛發熱立補湯一方。以黃芪一兩為君。當歸四錢為臣。氣藥多而血少。使陽生陰長。蓋陽統乎陰。血隨乎氣也。又如失血暴。欲絕者。以獨參湯一兩頓煎服。純用氣藥。斯時也有形血不能速生。幾微之氣所當急固。使無形生出。有形益陽之妙。原根於無也。故曰無名天地之始。生死消長陰陽之常度。豈人所能損益哉。聖人裁成天地之化。輔相天地之宜。每寓扶陽抑陰之微權。防未然而治未病也。然生

而老。老而病病而死。人所不能免。但其間有壽夭長短之
差。此岐黃之道所由始。神農嘗藥。按陰陽而分寒熱溫涼。
辛甘酸苦鹹之辨。凡辛甘者屬陽。溫熱者屬陽。寒涼者屬
陰。酸苦者屬陰。陽主生。陰主殺。司命者欲人遠殺而就生。
甘溫者用之。辛熱者用之。使其躋乎春風生長之域。一應
苦寒者俱不用。不特苦寒不用。至於涼者亦少用。蓋涼者
秋氣也。萬物逢秋風不長矣。或時當夏令。暑邪侵飲。或過
食炙燂。辛熱而成疾者。暫以苦寒一用。中病即止。終非濟
生之品也。

夫人身之陰陽相抱而不脫。是以百年有常。故陽欲上脫。

陰下吸之不能脫也。陰欲下脫，陽上吸之不能脫也。故猶
天上地下，陰陽之定位。然地之氣每交於上天之氣，每交
於下。故地天爲泰，天地爲否。聖人參贊天地，有轉否爲泰
之道。如陽氣下陷者，用味薄氣輕之品，若柴胡、升麻之類，
舉而揚之，使地道左旋而升於九天之上。陰氣不降者，用
感秋氣肅殺而生，若瞿麥、扁蓄之類，抑而降之，使天道右
旋而入於九地之下。此東垣補中益氣湯開萬世無窮之
利，不必降也。升清則濁自降矣。

春秋晝夜陰陽之門戶。一歲春夏爲陽，秋冬爲陰。一月朔
後爲陽，望後爲陰。一日晝爲陽，夜爲陰。又按十二時而分

五臟之陰陽醫者憑此以明得病之原而施治療之術。冬至一陽生夏至一陰生此二至最爲緊要至者極也陰極生陽絕處逢生自無而有陽極生陰從有而無陽變陰化之不同也若春分秋分不過從其中平分之耳其尤重者獨在冬至故易曰先王以至日閉關閉關二字須看得廣觀月令云是月齋戒掩身以待陰陽之所定則不止閉市之闕矣蓋以其乃一陽生復之始故最重之也。

經曰相火之下水氣承之水位之下土氣承之土位之下風氣承之風位之下金氣承之金位之下火氣承之君火之下陰精承之亢則害承乃制也如冬至陰盛極陽生承

之○此○所○謂○陰○盛○亢○則○害○陽○承○乃○制○之○夏○至○陽○盛○極○陰○生○承
之○此○所○謂○陽○盛○亢○則○害○陰○承○乃○制○之○然○冬○至○一○陽○生○當○漸
向○暖○和○何○爲○臘○月○大○寒○水○雪○反○盛○夏○至○一○陰○生○當○漸○向○清
涼○何○爲○三○伏○溽○暴○酷○熱○反○熾○乎○曰○此○將○來○者○進○成○功○者○退
隱○微○之○際○未○易○以○明○也○蓋○陽○伏○於○下○則○逼○陰○於○上○井○水○氣
蒸○而○堅○冰○至○也○陰○盛○於○下○則○逼○陽○於○上○井○水○寒○而○雷○電○合
也○今○人○病○面○紅○日○渴○煩○躁○喘○咳○者○誰○不○曰○火○盛○之○極○抑○孰
知○其○爲○腎○中○陰○寒○所○逼○乎○以○寒○涼○之○藥○進○而○斃○者○吾○不○知
其○幾○矣○寃○哉○

朔望分陰陽者初一日爲死魄陰極陽生初三日而朏十

二日而幾望。十五則盈矣。漸至二十以後。月廓空虛。海水東流。人身氣血亦隨之。女人之經水。期月而滿。滿則溢。陰極而少。陽生始能受孕。故望以前屬陽。

陽一而實。陰二而虛。益陰之二。從陽一所分。故曰秉全體。月有盈虧。人之初生。純陽無陰。賴其母厥陰乳哺。而陰始生。是以男子至二八而精通。六十四而精已絕。其女子至二七而經始行。四十九而經已絕。人身之陰。止供三十年之受用。可見陽常有餘。陰常不足。况嗜慾者多。節慾者少。故自幼至老。補陰之功。一日不可缺。此陰字。指陰精而言。不是泛言陰血。今之以四物湯補陰者。誤也。王節齋云。水

虛成病者十之八九。火之成冰者十之一二。微得其意矣。褚侍中云：男子陰已耗而思色以降其精，則精不出而內敗。小便道澀如淋，陽已痿而復竭之，則大小便牽痛愈痛。則愈便愈便，則愈痛。然陰中有水，有火，水虛者固多火，衰者亦不少。未有精泄已虛而元陽能獨全者。况陰陽互為其根，議補陰者須以陽為主，蓋無陽則陰無以生也。男子背陽而負陰，女子背陰而負陽，人身劈中分陰陽。左右男子右屬火而為氣，左屬水而為血。女子右屬水而左屬火。凡人半肢風者，男子多患左，女子多患右，豈非小不能營耶。

有根陰根陽之妙。不窮其根陰陽或幾乎息矣。談陰陽者
曰。氣血是矣。謂知火爲陽氣之根。水爲陰血之根。蓋觀之
大地以日爲火之精。故氣隨之。月爲水之精。故潮隨之。然
此陰陽水火又同出一根。朝朝稟行。夜夜復命。周流而不
息。相偶而不離。惟其同出一根而不相離也。故陰陽又各
互爲其根。陽根於陰。陰根於陽。無陽則陰無以生。無陰則
陽無以化。從陽而引陰。從陰而引陽。各求其屬而窮其根。
世人但知氣血爲陰陽而不知水火爲陰陽之根。能知水
火爲陰陽而誤認心腎爲水火之真。此道之所以不明也。
試觀之。天上金木水火土五星見在。而日月二曜所以照

臨於天地間者非真陰真陽乎。人身心肝脾肺腎五行具存。而所以運行於五臟六腑之間者。有無形之相火。行陽二十五度。無形之腎水。行陰二十五度。而其根則原於先天。太甚之真。此所以爲真也。一屬有形。便爲後天。而非真矣。非根矣。謂之根如木之根。而枝葉所由以生者也。故人之氣。運行升降浮沉者。皆由生氣根於中。而神居之。主陰陽動靜之機。其機動而清靜者。則生化治若機動而煩擾者。則苛疾作。亦由根之固不固也。

既有真陰真陽。何謂假陰假陽。此似是而非。多以誤人。如人人熱發躁口渴舌燥。非陽症乎。視其而色赤。此戴陽也。

切其脉尺弱而無力寸關豁大而無倫此係陰盛於下逼陽於上假陽之症以寒之藥從其性而折之頃刻平矣如人惡寒身不離複衣手足厥冷非陰症乎視其面色滯切其脉潛按之細數而有方此係假寒之症寒在皮膚熱在骨髓以辛涼之劑溫而行之一汗而愈凡此皆因真氣之不固故假者得以亂其真假陽者不足而示之有餘也假陰者有餘而示之不足也故河間曰夏熱太甚林木流津火極似水也冬寒太甚流水水堅陰極似陽也陰脉有沉有緊有數仲景統以微細言之蓋沉必重按始得緊數亦在沉細中見不似陽症浮大而緊數也薛氏曰

人知數爲熱。不知沉細中見數爲寒。甚具陰寒症。脉常有七八至者。但按之無力而數耳。宜深察之。

有偏陰偏陽者。此氣稟也。太陽之人。雖冬月身不須綿。口常飲水。色慾無度。大便數日一行。苓連梔柏恬不知怪。太陰之人。雖暑月不離複衣。食飲稍涼。便覺腹痛泄瀉。參水薑桂時不絕口。一有慾事。呻吟不已。此兩等人者。各稟陰陽之一偏者也。今之爲醫者。製爲不寒不熱之方。舉世宗之以爲醫中王道。豈知人之受病。以偏得之用藥。以救其偏。故以寒治熱。以熱治寒。此方士之繩墨也。然而若寒頻進而積熱彌熾。辛熱比年。而沉寒益滋者。何耶。此不知陰

陽之屬也。經曰：諸寒之而熱者，取之陰；諸熱之而寒者，取之陽。所謂求其屬也。故云：寒之不寒，是無水也；熱之不熱，是無火也。無水者，壯水之主，以鎮陽光；無火者，益火之原，以消陰翳。達至理於繩墨之外也。

陰陽者，虛名也。水火者，實體也。寒熱者，天之浮氣也。水火者，人之真元也。淫氣湊疾，可以寒熱藥攻之。真天致病，卽以水火之真調之。然不求其屬，投之不入。先天水火原屬同宮，火以水爲主，水以火爲原。故取之陰者，火中求水；其精不竭，取之陽者，水中取火。其明不熄，斯大寒大熱之病得其平矣。至於高世立言之士，猶誤認水火爲心腎，無怪

乎後人之懵懵也。

夫天包地外。地處天中。天地一太極也。以人論之。一陽晴於二陰。陰中有陽。男子陰內陽外。女子陽內陰外。人之一太極也。以物論之。穀屬金而糠性執。麥屬陽而麩性涼。物各具一太極也。然二者陰也。後天之形。一者陽也。先天之氣。神由氣化。氣本乎天。故生發吾身者。即真陽之氣也。形以精成。精生於氣。成立吾身者。即真陰之精也。經曰。女子二七天癸至。男子二八天癸至。又曰。人年四十而陰氣已半。所謂陰者。即吾之精。進吾之形也。人生全盛之數。惟此前後二十餘年。越此則形體漸衰。故丹溪引日月之盈虧。

謂陽常有餘。陰常不足。立氣陰丸爲神丹。不知天癸未至。本由乎氣而陰氣自半。亦由乎氣是形。雖屬陰而氣則從陽也。故人身通體之溫者。陽氣也。及其既死。則形存氣去。此陽脫在前。陰畱在後。生也由乎陽。死也亦由乎陽。陽來則生。陽去則死。陽全陰固。陽脫陰敗。故經云。陽氣者。若天與日。失其所則折壽而不彰。可見人生仗此一點真陽。而爲運行不息。孰謂陽常有餘。而以苦寒之味伐之乎。莊子養生篇曰。指窮於爲薪。火傳也。不知其盡也。蓋言火之傳於薪。猶神之傳於形。薪有盡而必窮。火無形而不滅。自古及今。只是此火。火傳而命續。明夫養得其極也。世豈知其

盡而更生哉。指盡前薪之理。故火傳而不滅。心得納養之中。故命續而不絕。明夫養生乃生之所以生也。

少年人惟恐有火。高年人惟恐無火。無火則運孔難以易。衰有人則精神健而難老。是以火者。老人性命之根。况釜底加薪。則釜中津氣上騰。而得水。上火下既濟之象。但陽氣以潛為貴。潛則弗亢。潛則可久。如盞中加油。則燈愈明。爐中覆灰。則火不熄也。

天癸之義。每多以精血為解。是不詳內經之旨也。翫本經云。女子二七天癸至。月事以時下。男子二入天癸至。精氣溢泄。則天癸在先。而後精血繼之。天癸非精血之謂明矣。

天癸者。天一所生之真水也。在人身是謂元陰。卽口元氣
人之未生。此氣根於父母。謂之先天元氣。人之既生。此氣
蘊於我身。謂之後天元氣。但氣之初生。真陰其微。及其既
盛。精血乃旺。然必真陰足而後精血化。是真陰在精血之
元。精血在真陰之後。夫先天之真陰爲後天精血之根也。
若以天癸卽精血論。則女子七七。男子八八。而天癸絕。其
周身之精血。何以仍運行於營衛之中。而未見其枯竭
也。則知天癸非精血明矣。

五行論

經曰。平何如而名。木曰敷。和。火曰升。明。土曰備。化。金曰審。

平水曰靜順其不及奈何木曰委和火曰伏明土曰卑監

金曰從革水曰潤流大過何謂木曰發生火曰赫曦土曰

敦早金曰堅成水曰流行不恒其德恃已而凌則所勝來

復所勝者必政恒其理則所勝同化若不肆威刑政理和

來復仇者皆同治化由是言之醫道與治道亦有相通者矣

以木火土金水配心肝脾肺腎相生相尅素知之矣謂書

有云五行惟一獨火有二此言似是而非論五行俱各有

二奚獨一火哉若論其至五行各各有五五五二十五五

行各具一太極此所以成變化而行鬼神也今以五行之

陰陽生死言之木有甲木屬陽乙木屬陰人身之膽是甲

木屬足少陽。肝是乙木。屬足厥陰。甲木生於亥而死於午。
乙木生於午而死於亥。火有丙火屬陽。丁火屬陰。火身之
相火屬手少陽。心火屬手少陰。丙火生於寅而死於酉。丁
火生於酉而死於寅。水有壬水屬陽。有癸水屬陰。人身之
腎水屬足少陰。膀胱屬足太陽。壬水生於申而死於卯。癸
水生於卯而死於申。土有戊土屬陽。己土屬陰。人身之胃
土屬足陽明。脾土屬足太陰。戊土生於寅而死於酉。己土
生於酉而死於寅。金有庚金。有辛金。庚金屬陽。辛金屬陰。
人身之肺金屬手太陰。大腸金屬手陽明。庚金生於巳而
死於子。辛金生於子而死於巳。欲察病情者。專以時日之

生旺休囚而驗其陰陽之屬。如膽火旺則寅卯旺而午未
衰。肝火旺則午未甚而亥子衰。五行各以其類推之。
獨土金隨母寄生。故欲補土金者從寄生處而補其母。是
以東垣有隔二之治。是從母也。有隔三之治。又從母之外
家也。土金惟寄生。故其死爲真死。惟水火從真生。故其死
不死。絕處逢生也。歸庫者絕其生氣而收藏也。返魂者續
其死氣而變化也。水火隨處有生機。鑽木可取。擊石可取。
圓珠可取。方諸取水。掘地取水。承露取水。若金死不救。土
死不救。木死不救。是以五行中獨重水火。而其生尅之妙
用。又從先天之根也。

世人皆曰水尅火。趙氏獨曰水養火。世人皆曰金生水。趙氏獨曰水生金。世人皆曰土尅水。而趙氏獨於水中補土。世人皆曰木尅土。而趙氏獨升木以培土。若此之論，顛倒拂常，誰則信之？詎知君相二火以腎爲宮，水尅火者，後天有形之水火也。水養火者，先天無形之水火也。海中之金，未出沙土，不經煅煉，不畏火，不尅木。此黃鍾根本人之聲音，出自肺金清濁輕重。丹田所係，不求其原，徒事於肺抑未也。今之言補肺者，人參黃芪清肺者，黃芩麥冬斂肺者，五味詞子瀉肺者，葶藶枳殼病之輕者，豈無一效？若本源虧損，毫不相干。蓋肺金之氣，夜臥則歸藏於腎水之中。丹

家○謂○之○母○藏○子○宮○子○隱○母○胎○此○一○臟○名○曰○嬌○臟○畏○熱○畏○寒○
腎○中○有○火○則○金○畏○火○刑○而○不○敢○歸○腎○中○無○火○則○水○冷○金○寒○
而○不○敢○歸○或○爲○喘○脹○或○爲○咳○噦○或○爲○不○寐○或○爲○不○食○如○喪○
家○之○狗○斯○時○也○欲○補○土○母○以○益○子○喘○脹○愈○甚○清○之○瀉○之○肺○
氣○日○消○死○期○迫○矣○惟○收○斂○者○僅○似○有○理○然○不○得○其○門○從○何○
而○入○仁○齋○直○指○云○肺○出○氣○也○腎○納○氣○也○肺○爲○氣○之○主○腎○爲○
氣○之○本○凡○咳○嗽○暴○重○動○引○百○骸○自○覺○氣○從○臍○下○逆○奔○而○上○
者○此○腎○虛○不○能○納○氣○歸○元○也○毋○徒○事○於○肺○或○壯○水○之○主○或○
益○火○之○原○火○向○水○中○生○矣○若○夫○土○者○從○火○寄○生○卽○當○隨○火○
而○補○然○而○補○火○有○至○妙○之○理○陽○明○胃○土○隨○少○陰○心○火○而○生○

故補胃土者補心火而歸脾。洪一方又從火之外家益補之。俾木生火火生土也。太陰脾土隨少陽相火而生。故補脾土者補相火而八味丸一方合水火既濟而蒸腐之。此至理也。人所不知。蓋混沌之初一氣而已。何嘗有土。自天一生水而水之凝成處始爲土。此後天卦位艮土居坎水之次也。其堅者爲石而最堅者爲金。可見水土金先天之一原也。又有補土之義。蓋肺爲土之子。先補其子。使子不食母之乳。其母不衰。亦見金生土之義。又有化生之妙。不可不知。甲不戊土所畏。畏其所勝。不得已以己妹妹之配爲夫婦。此甲已化土。凡化物以龍爲主。其間遇龍則化。不

遇龍則不化。張仲景立建中湯以建脾土。木曰曲直。曲直作酸。芍藥味酸屬甲木。土曰稼穡。稼穡作甘。甘草味甘屬已土。酸甘相合。甲已化土。又如肉桂蓋桂屬龍火。使助其化也。仲景立方之妙。類如此。又以見火生土之義。蓋土無定位。旺於四季。四季俱有生理。故及之。至於木也者。以其尅土。舉世欲伐之。趙氏以爲木藉土生。豈有反尅之理。惟木鬱於下。故其根下尅。蓋木氣也。乃生生之氣。始於東方。蓋不觀之爲政者。首重農事。先祀芒神。芒神者木氣也。春升之氣也。陽氣也。元氣也。胃氣也。同出而異名也。栽培樹木者。兩以潤之。風以散之。日以暄之。使得遂其發生。長養。

之天耳及其發達既久生意已竭又當斂其生生之氣而歸於水土之中以爲來春發生之本此天地春生冬藏之義也焉有伐之之理此東垣脾胃論中用升柴以疎木氣詳諄言之詳也申明五行之妙用專重水火耳

○論五行各有五

以火言之有陽火有陰火有水中之火有土中之火有金中之火有木中之火陽火者天上日月之火生於寅而死於酉陰火者燈燭之火生於酉而死於寅此對待之火也水中火者霹靂火也卽龍雷之火無形而有聲得雨而益熾見於季春而伏於季秋以五月一陰生水底冷而天上

熱龍爲陽物。故隨陽而上升。至冬一陽來復。故龍亦隨陽。下伏。雷亦收聲。人身腎中相火亦猶是也。平日不能節慾。以致命門火衰。腎中陰盛。龍火無藏身之位。故遊上而不歸。是以上焦煩熱。咳嗽等症。善治者以溫腎之藥。從其性而引之。歸原。使行秋冬陽伏之令。而龍歸大海。此至理也。奈何今人治陰虛火衰者。以黃柏知母爲君。而愈寒其腎。益速其斃。良可悲哉。若有陰虛火旺者。此腎水乾枯而火偏盛。宜補水以配火。亦不宜苦寒之品以滅火。故云壯水之主。以鎮陽光。正謂此也。如燈燭火亦陰火也。須以膏油養之。不得維一滴寒水得水。卽滅矣。獨有天上火人於人。

身如洵間所論六氣暑熱之病及傷暑中暑之疾可以涼
水沃之可以苦寒解之其餘爐中火者乃灰土中無烟之
火得水則烟見濕則滅須以炭培實以溫燼如人身脾土
中之火宜以甘溫養其火而火自退經曰勞者溫之損者
溫之甘能除大熱溫能除大熱者此也

空中之火附於水中以當有坎水滋養故火不外見惟乾
柴生火燎原不可止遏力窮方止人身肝火內熾鬱悶煩
躁須以辛涼之品發達之經曰木鬱則達之火鬱則發之
使之得遂其炎上之性若以寒藥下之則愈鬱矣熱藥投
之則愈熾矣

金中火者。凡山中有金銀之鑛。或五金理瘞之處。夜必有火光。此金鬱土中而不得越。故有光輝發見於外。人身皮毛空竅中。自覺鍼刺蚊咬及巔頂如火炎者。此肺金氣虛。火乘虛而現。肺主皮毛故也。經曰。東方木實。因西方金虛也。補北方之水。卽所以瀉南方之火。

以水言之。有陽水。有陰水。有火中之水。有土中之水。有金中之水。有木中之水。陽水者。坎水也。氣也。陰陽消息論曰。坎以一陰陷於二陰。水氣潛行地中。爲萬物受命根本。蓋潤液也。氣之液也。月令於仲秋云。煞氣浸盛。陽氣日衰。水始涸。是水之涸。地之死也。於仲秋云。水泉動。是月一陽生。

是○水○之○動○地○之○生○也○謂○之○火○中○之○水○可○也○謂○之○土○中○之○水○
亦○可○也○陰○水○者○兌○澤○也○形○也○一○陰○上○徹○於○二○陽○之○上○以○有○
形○之○水○普○施○萬○物○下○降○爲○資○生○之○利○澤○在○土○卽○可○謂○雨○露○
之○水○在○下○卽○爲○大○溪○之○水○人○之○飲○食○入○胃○命○門○之○火○蒸○腐○
水○穀○水○穀○之○氣○上○薰○於○肺○肺○通○百○脉○水○精○四○布○五○經○並○行○
上○達○皮○毛○爲○汗○爲○涕○爲○唾○爲○津○下○濡○膀○胱○爲○便○爲○溺○至○於○
血○亦○水○也○以○其○髓○相○火○而○行○故○其○色○獨○紅○周○而○復○始○滾○滾○
不○竭○在○上○卽○可○爲○天○河○水○在○下○卽○爲○長○流○水○始○於○西○北○天○
門○終○於○東○南○地○戶○正○所○謂○黃○河○之○水○天○上○來○奔○流○到○海○不○
復○回○故○黃○河○海○水○皆○同○色○也○

金中之水鑛中之水銀是也。在人身爲骨中之髓。至精至貴。人之寶也。水中水者異木入於坎水而土出其水。卽木之脂膏。人身足下有湧泉穴。肩上有肩井穴。此暗水潛行之道。凡津液潤布於皮膚之內者。皆井泉水也。夫水有如許之不同。總之歸於大海。天地之水以海爲宗。人身之水以腎爲源。而其所以晝夜不息者。以其有一元之乾氣爲太極耳。此水中之五行也。明此水火之五行。而土木金可例推矣。經曰：紀於水火。餘氣可知。

〇〇七情論

夫七情木屬無形。然出於不形。五臟神明之用。而寓於盈。

虛氣血之間無日不有也。節制有常，何病之有？作用太過，勝尅相乘，便爲內傷。元氣之邪本出五臟之虛滯，則不去而爲實。禍起蕭牆，益洩精滋，賊害情性，非若外邪先由皮毛以漸而入，止傷軀殼氣血者。比如過喜則傷心，而神浮脈散；經曰暴喜傷陽。靈樞曰喜樂無極，則傷魄。如過怒則傷肝，而魂飛精散；經曰暴怒傷陰。如過憂則傷意，而氣滯神衰；經曰雖不中邪，病從內生，名曰脫營。靈樞曰憂愁不解，則傷意。如多思則傷脾，而意鬱倦怠。晝思過度則傷陽，夜思過度則傷陰；經曰思則心有所存，神有所歸，正氣畱而不行，故氣結。靈樞曰林惕思慮則傷神，如過悲則氣促。

神亂。火熱亢極。反兼水化。五液俱出。靈樞曰。悲哀動中。則傷魂。如恐則傷腎。精却氣下。靈樞曰。恐懼不解。則傷清。如驚則氣亂。經曰。驚則心無所倚。神無所歸。慮無所定。故氣亂矣。然徒知受驚傷於心。而不知五臟俱能傷之。蓋五臟者。藏神神也。者。虛靈變化之謂。非瑰然無知者也。且人之氣血晝夜循環不息。氣血所至之處。遇驚所觸。則真氣耗散。而患不足之病。若氣血錯亂。而致逆滯。則患有餘之症。有餘者。病機也。不足者。正氣也。如房勞時受驚。則所傷在腎。飲食時受驚。則所傷在胃之類。但驚氣先入心者。以心主神也。夾別症而傷及他臟者。以無形也。驚氣易散。而有

迹之疾病難消也。明此則七情內起之病與六淫外來之邪迥不同矣。百病立名雖繁。然不越陰陽五行生尅六淫七情五火。與飲食勞倦相挾傳變而已。經所謂知其要者一言而終。不知其要。流散無窮者此耳。

〇〇盈虛

夫盈虛消息之理。可不默悟其機而保之。則長養化育之道得矣。蓋人稟陰陽之氣化。從無形而有形。皆生於虛也。故孕育之道。猶月滿則虧。月虧乃盈。豈非生於虛哉。及至氤氳之氣方凝。賴母氣以胞之血。以濡之。漸得長養成形。離胞之後。更賴乳之血氣滋培。腸胃漸充。繼以飲食調養。

先○天○無○形○之○氣○蓄○之○於○內○後○天○有○形○之○味○養○之○於○外○魂○魄○神○志○意○之○五○志○既○全○喜○怒○憂○思○悲○恐○驚○之○七○情○便○有○迨○至○養○之○既○極○則○男○子○內○蓄○少○陰○八○數○之○氣○女○子○內○蓄○少○陽○七○數○之○氣○盛○滿○於○中○陰○陽○氣○和○精○氣○盈○溢○始○得○生○子○總○莫○非○從○無○形○陰○陽○之○虛○而○變○化○有○形○之○實○及○長○養○太○極○則○有○形○之○實○仍○歸○無○形○之○虛○能○悟○其○理○凝○神○保○精○則○天○真○長○固○得○盡○天○年○經○所○謂○從○欲○快○志○於○虛○無○之○守○故○壽○命○無○窮○倘○耗○真○竭○精○則○不○能○盡○天○度○之○數○而○形○神○早○壞○矣○張○陳○至○理○幸○珍○生○者○保○之○

合而言之煩躁皆熱也析而言之煩者陽也躁者陰也火

容於肺則煩火入於腎則躁大抵心火旺則水虧金燦推

火獨熾故肺腎合而為煩躁煩為熱之輕躁為熱之重獨

煩不躁者多屬熱獨躁不煩者為虛寒躁者坐臥躁急或

身體不欲近衣或欲坐臥泥水井中乃無根之火寒逼使

然為外之假熱實陽氣欲亡之候也熱藥合服其躁目定

候投涼劑立見傾危仲景曰小陰病吐利手足厥冷煩躁

欲死者吳茱萸湯主之蓋吐利厥冷而至於煩躁欲死腎

中之陰氣上逆將成危候故用吳茱萸以下其逆氣而用

人參薑棗以厚土則陰氣不復上于此之溫經兼用溫中

馬氏錦囊秘錄雜症卷二 煩躁 三

矣。仲景又曰：少陰病四逆惡寒而身倦，脈不至，不煩而躁者，死。蓋四逆惡寒，身倦更加脈不至，陽已去矣。陽去故不煩。然尚可施種種回陽之法。若其人復加躁擾，則陰亦垂絕。卽欲回陽而基址已壞，不能回也。

〇〇喜怒

喜笑皆屬心火。蓋火得風而焰，笑之象也。古人治一男笑不休，口角流涎，用黃連解毒湯加半夏、竹葉、竹瀝、薑汁而愈。一婦笑不休，用溫鹽湯探吐，出熱痰五升而愈。怒者乃陰氣盛而閉遏其陽，則不得伸越而發也。丹溪治善怒方，香附、細末六兩，白湯每服五錢。此疏肝快鬱之義也。然有

心腎之陰不足而遇事易煩發怒者又宜滋肝陰心血而
非香燥疏肝快氣之藥所宜也

〇〇論司天司天主上半年六箇月
在泉主下半年六箇月

子午少陰君火司天
陽明燥金在泉

卯酉陽明燥金司天
少陰君火在泉

辰戌太陽寒水司天
太陰濕土在泉

丑未太陰濕土司天
太陽寒水在泉

寅申少陽相火司天
厥陰風水在泉

巳亥厥陰風水司天
少陽相火在泉

歌訣曰子午少陰君火天陽明燥金應在泉丑未太

陰濕土上太陽寒水兩綿連寅申少陽相火旺厥陰

風水地中聯卯酉却與子午倒辰戌巳亥亦皆然

凡應天為天符如木運之歲上見厥陰火運之歲上

見少陰少陽土運之歲上見太陰金運之歲上見陽
筋水運之歲上見太陽蓋此五者司天與運氣相會
天氣下降如合符運故名天符更凡承歲爲歲直如
本運之歲歲當亥卯火運之歲歲當寅午土運之歲
歲當辰戌丑未金運之歲歲當巳酉水運之歲歲當
申子此五者歲之所直故曰承歲爲歲直更凡火運
之歲上見少陰年辰臨午土運之歲上見太陰年辰
臨丑未金運之歲上見陽明年辰臨酉此三者乃天
氣運氣與年辰俱會故云三合爲治然歲直又爲歲
位三合亦爲天符六微旨大論曰天符歲會曰太一

天符謂天運與歲俱會也。凡天符中之巳丑巳未戊午乙酉歲會中之戊午巳丑巳未乙酉皆天符歲會相同並名曰太一天符也。太一者至尊無二之稱也。三者分之貴賤則天符之歲猶之執法之臣法不可假故邪中執法其病速而危如戊子日戊爲火運子爲火氣亦是天符此日得病者困半歲會之歲猶之行令之臣當有主之者在故邪中行令其病徐而持如甲辰甲爲土運辰爲土支乃歲會也年月日時同太一天符之歲猶之君主之貴人也故邪中貴人者其病暴而死如戊午日戊爲火運午爲大支又爲火

氣卽太一天符此日病者死

〇〇詳五運

甲巳應土運

訣曰甲巳之年丙作首夫丙屬火火生土

故也土愛煖而惡寒宜溫劑以助之

乙庚應金運

訣曰乙庚之歲戊爲頭夫戊屬土土生金

故也金愛清而惡燥宜平劑以清之

丙辛應水運

訣曰丙辛之年從庚起夫庚屬金金生水

故也水愛煖而寒則凝宜熱劑以溫之

丁壬應木運

訣曰丁壬壬上順行流壬上順流之則爲

癸癸屬水水生木故也木性寒而怕燥宜

和劑以平之

戊癸應火運

訣曰戊癸之年何方發甲寅之上好遁求。

甲屬木木生火故也然火性本熱而惡熱

宜涼劑以解之

以上五運皆以天干化法論也凡五運以甲巳土運
爲尊六氣以少陰君火爲尊故以甲巳土運爲南政
乃南面而行合其餘四運爲北政以臣事之則爲兆
而受令者也。

故天元紀大論曰甲巳之歲土運統之乙庚之歲金
運統之丙辛之歲水運統之丁壬之歲木運統之戊

癸之歲火運統之

太始天地初分之時陰陽折位之際天分五氣地列五行五行定位

布政於四方五氣分流散支於十干當是黃氣橫於

甲巳白氣橫於乙庚黑氣橫於丙辛青氣橫於丁壬

赤氣橫於戊癸故甲巳應於乙庚應金運丙辛應

水運丁壬應木運戊癸應火運

天冊賢者謹奉以紀天元帝曰其於三

合之奈何區曰子

午之歲上見少陰丑未之歲

太陰寅申之歲上

見少陽卯酉之歲上見陽明

之歲上見太陽巳

亥之歲上見厥陰少陰所謂

厥陰所謂終也

上首也終謂當三甲六甲之

歲為正化正司化令之官子丑寅卯辰巳之歲為對

化對司化令之厥陰之上風氣主之少陰之上熱氣

虛此其大法也

主之太陰之上濕氣主之少陽之上相火主之陽明

之上燥氣主之太陽之上

氣主之所謂本也是謂

六元

三陰三陽為標寒暑

濕風火為本故云所謂

水也天真元氣分為六

故天有風氣以為厥陰之主

天有熱氣以為少陰之

主天有濕氣以為太陰之主

天有相火以為少陽之

主天有燥氣以為陽明之主

天有寒氣以為太陽之

主則有此天之六元以為之

本徵其應用止是真元

之一氣故曰六元也須知天

地之運五而火熱居三

可見天地間熱多於寒火倍

於水而人之病化又可

推也惟運分為五則地紀五

歲一周之數從茲始也

惟標分為六則天氣六則一

備之數從茲始也天地

之道變化之微其由是也此

承上文而明五運所

統三陰三陽所合合者為標

而主之者為本也

〇〇五臟標本

經曰五臟者中之守也蓋言身形之中五神安守之所也

夫肝者在天之風在地為水在人為肝通竅於眼在時為

春在方爲東，在色爲青。經曰：東方木也。萬物所以始生也。又曰：藏真散於肝，肝藏筋膜之氣也。腎水爲母，心火爲子，與肝爲腑，尅土養筋，故久行則傷筋。司藏魂，其類草木，其畜雞，其卦巽，其性仁，其充筋，其華爪，其穀麥，其應四時。上爲歲星，是以春氣在頭也。其音角，角者觸也。象陽氣觸動而生也。其數八，其病在筋，其臭臊，其聲呼，其氣噓，其液淚，其味酸，有餘怒，不足悲。外應爪，甲色青，然欲如青玉光澤，不欲如藍靈樞曰：爪厚者膽亦厚，更肝主風，風喜傷肝病，主驚風，痘主水泡，若患怒氣逆則傷肝氣，若燥氣盛則病，其病候：面青筋急多怒，眼痛目閉不能見人，或兩目連劓。

臍左動氣若肝實則直視大叫呵欠項急頓悶目赤多怒
頭眩痛引兩脇小腹之下若虛則目昏胸痛咬牙吹氣筋
縮拘拳恐懼如人將捕若絕則唇腮反青四肢多汗然肝
絕者八日死平脈則春旺七十二日脈弦緩而長然春弦
者端直之狀細弱而長其賊脈則浮濇而短與夫面白亦
逆其危脈弦如張弓弦

心者在天之熱在地爲火在人爲心在時爲夏在方爲南
在色爲赤通竅於舌經曰南方火也萬物所以盛長也又
曰藏眞通於心心藏血脈之氣也肝木爲母脾土爲子小
腸爲腑尅金主血若久視則傷血司藏神其類火其畜羊

其卦離其性禮其華面其應四時上爲熒惑星其病在脉
其音徵徵者止也物盛則止也其數七其臭焦其聲音其
氣呵其充血其液汗其味苦外應掌色赤然赤如帛裏朱
不欲如赭靈樞曰心應脉皮厚者脉厚脉厚者小腸厚更
心主熱熱則傷心病主驚熱痘主紅班若憂愁思慮則傷
心寒氣勝則病其病候而赤喜笑心煩掌熱而口乾間日
妄語臍上動氣若心實則上竅咬口乾喜笑身熱汗出
而筋脇膈背痛滿或叫哭而掙若心虛則恍惚多驚憂煩
少色咳嗽舌強腰背酸疼若心絕則搖頭直視形如烟熏
然心絕者一日死平脉則夏旺七十二口而脉洪緩洪者

浮大而散來疾去遲其賦脉則沉濡而微與夫面黑亦逆其危脉鈎如操帶鈎

脾者在天之濕在地爲土在人爲脾在時爲四季在方爲中央在色爲黃通竅唇口經曰脾脉者上也孤臟以灌四傍者也又曰藏眞濡於脾脾藏肌肉之氣也心火爲母肺金爲子與胃爲腑尅腎水主養肌肉若久坐則傷肉司藏意智其類土其畜牛其卦坤其性信其華在唇四白其穀稷其應四時上爲鎮星其病在肉其音宮宮者中也土位居中爲五行建極也其數五其臭香其聲歌其氣呼其液涎其味甘外應四肢而色黃然黃欲如羅裏雄黃不欲如

土靈樞曰脾應肉肉胛

胛肉分理也

堅大者胃厚更脾主濕然

濕則傷脾風氣勝則病其病之候則必面黃善思善嗜體
重卯痛四肢不敢而怠惰脾實則肢體重日而不舉腹脹
尿秘而善飢昏睡身熱而飲水脾虛則少氣吐瀉生風或
乳食不消腫脹腸鳴四肢無力脾絕則臍突唇反環口齩
黑突汁發黃然脾絕者十二日死平脉則寄旺於四季之
未各一十八日其脉溫厚蓋胃氣行臟腑之間故平和不
得見其衰乃形焉賊脉則弦長而緊與夫面青者逆危脉
則狀如雞雀啄止而復來

肺者在天之燥在地爲金在人爲肺在時爲秋在方爲西

在色爲白通竅於鼻經曰西方金也萬物所以收成也又
曰藏真膏於肺以行榮衛陰陽也脾土爲母腎水爲子大
腸爲腑尅木主氣若久臥則傷氣司藏魄其類金其畜馬
其卦乾其性義其華毛其候鼻其穀稻其應四時上爲太
白星其病在皮毛其音商商者強也象金性之堅強也其
數九其臭腥其聲哭其氣哂其液涕其味辛外應皮毛而
色白然貴如白玉光澤不欲而墜靈樞曰肺應皮皮厚者
大腸厚更肺主燥然燥則傷肺病則爲嗽痘主膿泡若熱
氣勝則病其病之候則面白悲哭手指眉目鼻面噉涕吐
衄喘咳寒熱脇有動氣肺虛則歎息呼吸少氣鼻涕咽乾

喘乏欬血而唇白肺實則悶亂喘促咳嗽上氣鼻塞脛股
肩疼而胸滿肺絕則汗出髮潤喘而不休毛髮氣出然肺
絕者三日死平脈則秋旺七十二日而脈浮毛毛者稀軟
之狀輕虛似浮其賊脈浮大而牢與夫面赤皆逆危脈則
毛如風吹

腎者在天之寒在地爲水在人爲腎在時爲冬在方爲北
在色爲黑通竅於耳經曰北方水也萬物所以合藏也又
曰藏真下於腎腎藏骨髓之氣也肺金爲母肝水爲子膀
胱爲腑尅火主骨若久立則傷骨司藏精與志其類水其
畜彘其卦坎其性智其華在髮其穀豆其應四時土爲辰

黑其病在骨其音羽羽者舒也陽氣將復萬物歸生也其
數六其臭腐其聲呻其氣吹其液唾其味鹹下應腰腎而
色黑然黑欲如重漆光澤不欲如炭靈樞曰腎應骨密理
厚皮者三焦膀胱厚更腎主突然寒則傷腎病主爲疝疝
至黑陷若淫慾過度則傷腎濕氣勝則病其病之候則而
黑恐欠足寒逆氣腹痛飧泄面後重臍下動氣腎實則腹
膨脹而體重少氣不言骨疼冷泄并小便少腎虛則欲墜
下縮身面青眊白顛顛開解一竄畏明心懸如飢胸痛引
脊厥逆洩多而耳鳴腎絕則反目直視狂言遺尿腰折骨
枯然腎絕者四日死平脉則冬旺七十二日而脉沉濡石

石者沉濡而滑舉指來疾其賊脉則緩而大并面大黃皆
逆其危脉則石如轉索去如彈石此是臟腑之大畧然心
爲血之主兩肝又爲血之藏是以血出之於心而納之於
肝也抑肺爲氣之主而腎又爲氣之藏是以氣出之於肺
而納之於腎也至於脾胃尤爲後天元氣之本化源生發
之機五臟六腑之大源氣血精微莫不賴之以長養也
○ ○ 臟腑手足陰陽所主

足厥陰肝 手少陰心 足太陰脾 手太陰肺 足少

陰腎 足少陽膽 手太陽小腸 足陽明胃 手厥陰心包絡

大腸 足太陰膀胱 手少陽三焦 手厥陰心包絡

經曰陰陽之三也何謂氣有多少異用也陽明何謂也兩陽合明也厥陰何也兩陰交盡也此明三陰三陽及陽明厥陰之義也太陰為正陰次為少陰又次為厥陰太陽為正陽次為少陽又次為陽明以其氣有多少異用致各有三者之分耳厥者

也

凡人一身共十四經絡肝與膽為表裏膀胱與腎為表裏胃與脾為表裏此為足之陰陽也小腸與心為表裏三焦與心包絡為表裏大腸與肺為表裏此為手之陰陽也手之三陰從臟走至手手之三陽從手走至頭足之三陽從頭下走至足足之三陰復足上走入腹更有任脉直行於腹腎脉直行於背共十四經絡經脉者行血氣通陰陽以

榮於身者也。絡脈者本經之旁支而別出以聯絡於十二
經者也。本經之脈由絡脈而交他經他經之脈亦由是焉
人身之氣經盛則注於絡絡盛則注於經得注周流無有
停息晝夜流行與天同度終而復始然榮行脈中五十周
無晝夜陰陽之異衛行脈外五十周有晝陽夜陰之分榮
衛之行以宗氣之呼吸爲領神衛氣平旦生日西衰榮氣
伏而不露見者爲經脈浮而常露見者爲絡脈若榮衛有
傷外邪虛襲滯而不行病由斯作手太陰肺經左右各十
一穴是經多氣少血足太陰脾經左右各二十一穴是經
多氣少血手陽明大腸經左右各二十一穴是經氣血俱多

足陽明胃經左右各四十五穴是經氣血俱多手少陰心
經左右各九穴是經多氣少血足少陰腎經左右各二十
七穴是經多氣少血手少陽小腸經左右各十九穴是經
多血多氣足太陽膀胱經左右各六十三穴是經多血少
氣手厥陰心包絡左右各九穴是經多血少氣足厥陰肝
經左右各十三穴是經多血少氣手少陰三焦經左右各
二十三穴是經多氣少血足少陽膽經左右各四十五穴
是經多氣少血兼以任脈中行二十四穴督脈中行二十
七穴而人身周矣醫能明此則藥餌鍼灸所向自能應手
矣

督脉行背部之中行爲陽脉之都綱故曰陽脉之海任脉行腹部之中行爲陰脉之總任故曰陰脉之海因以督任名之奇經八脉之二也是以背爲陽腹爲陰也脉有奇常十二經者常脉也奇經八脉則不拘於常故謂之奇經蓋人之氣血常行於十二經絡其諸經滿溢則流入奇經其有入焉督脉督於後任脉任於前衝脉爲諸脉之海陽維則起於諸陽之會而維持諸陽陰維則起於諸陰之交而維持諸陰陰陽自相維持則諸經常調和暢有帶脉者束之猶帶也兩足躡脉者有陰有陽陽躡得之大陽之別起於跟中循外踝上行入風池陰躡本諸少陰之別起於跟

中循內踝上行至咽喉交貫。循水循聖人圖設溝渠以備水潦斯無泛濫之患。故人身之有經絡猶天地之有河道。血脈之運行經絡猶源泉之傳流河道。河道壅塞則水勢之泛濫無拘。源泉枯涸則地道之脈氣閉塞。人身血氣之於經絡亦然也。然醫家之識經絡猶舟子之識道途。否則何以行之。

詳五邪

書言虛邪實邪賊邪微邪正邪。何以別之。蓋從後來者爲虛邪。如肺病因脾土之邪所致。然金生於土。是從後來兼金中有土。土能禦水。無水則火至矣。故爲虛邪。從前來者

爲實邪、如肺病、因腎水之邪所致、然水生於金、是從前來、兼金中有水、則火不能至、是子能制鬼矣、故爲實邪、從所不勝來者爲賊邪、如肺病、因心火之邪所致、蓋火能尅金、是從吾所不勝者而來乘之、故爲賊邪、從所勝來者爲微邪、如肺病、因肝木之邪所致、然金能尅木、是從吾所能勝者而來乘之、既勝則不能爲害、故爲微邪、如但得肺家之病、而無外邪相干者、此謂正邪、姑舉一臟、可類推也。

〇〇五臟部位氣色外見

大人重問切小兒重望問故氣色詳揭審機數篇單論幼科

夫醫之望聞問切四要、猶人之四肢、一肢廢不成其爲人、

一要缺不成其爲醫、經曰、望而知之謂之神、問而知之謂

之聖問而知之謂之工。切而知之謂之巧。望而知之者。望見五色以知其病之所處也。聞而知之者。聞其五音以別其病之所出也。問而知之者。問其所欲五味以知其病之所起所在也。切而知之者。診其寸口。虛實以知其病在何臟腑也。故初近患者。先望而聞。次問而切。誠不易之夫。第今病家。惟令切脈以試醫士知否。殊不知寒熱虛實。在於經絡。可以切脈而知。若得病之由。及所傷之物。豈能以診而悉之乎。故醫者不可不問其由。病者不可不說其故。蘇東坡曰。吾疾必盡告醫者。使胸中了然。然後診脈。疑似不能惑也。吾求愈疾而已。豈以困醫爲事哉。況小兒血

氣未定易大易小寸口難憑。非四者合衡揆度。何由洞見
精微。謹將望聞諸要彙集後篇。經曰精明五色者氣之華
也。五臟之華皆上著於面。故直鼻土下候五臟。挾鼻兩傍
候六腑。又鼻候肺。目候肝。舌候心。唇候脾。耳候腎。皮候大
小腸。肉候胃。爪候胆。腠裡候三焦。膀胱。其肝青。心赤。肺白。
腎黑。脾黃者。是各臟之氣色也。肝旺於春。心旺於夏。肺旺
於秋。腎旺於冬。各七十二日。脾寄旺於四季之後。各一十
八日。是其本位。然有時乎不春不冬。而面變青黑者。非肝
之與腎也。不秋不夏。而面變赤白者。亦非心之與肺也。蓋
五臟之氣。隨症變形。而無一定。如忽然青黑者。主乎痛。忽

然赤者主乎熱、忽然白者主乎冷、忽然黃者主乎積、可見非係於時、非拘於位也。又如心主額、與髮際、肝主眼、與左臉、及太陽、脾主唇之上下、及鼻準、肺主右臉、及大陰、腎主耳輔、及下頰、其色亦有或於本位呈見、或露於他部者、有矣。大抵得部者、順、即移位於經、別者、不妨、若露他部、而又相尅者、斯爲逆矣。如瀉痢日久、脾虛而唇之上下色變爲黑、是腎乘脾、木反尅土、名爲強勝者、即爲逆也。進而申之、凡五位總作青色者、主驚積不散、欲發風候、更必神彩不穩、上上下下、凡五位總作紅色者、主痰積壅盛、驚悸不寧、更必神彩無光、恍恍惚惚、凡五位總作黃色者、主食積癥

聚更必其神散漫昏昏沉沉其候寒熱潮發飲食不欣氣粗煩滿困倦喜睡或嘔噦或瀉痢凡五位總作白色者主肺氣不利大腸滑泄水穀不分欲作吐痢其眸凝濁失其精神朦朧凡五位總作黑色者主傳不順症變作逆候未言有虧臟腑欲絕其血不榮其氣不衛榮衛大序經絡流注凝滯於脉爲疾危惡其神昏悶沉沉默默必爲人不久者矣更凡額紅者主心經有風熱睡臥不寧驚悸熱燥若青黑色者主心中有邪驚風腹痛手瘈瘲而啼叫若青黑甚者主心腹疼甚若微黃色而皮乾燥者主有益汗若頭髮乾黃燥者主驚疳骨熱潮熱微渴若昏黑者症必

便候更凡左臉紅者主肝風熱身熱胸急若青黑者主驚
或腹痛若淺赤色者主乎潮熱更凡右臉紅者是傷風熱
若淺赤者亦主潮熱或大便堅氣粗壅嗽若青白色者主
咳嗽惡心若青黑者主驚風欲發或盤腸內齧腹痛等症
更凡鼻上赤色者主身熱而不思飲食若深黃色者主小
便不通若鼻孔乾燥氣粗有聲者主有衄血若青色者主
兒吐乳若淡白者主洩瀉不食若鼻中乾燥者又主二便
不利若鼻孔黑燥仰起者主肺家絕并手足無紋唇中無
痕者並爲不治更凡下頰赤色者主膀胱熱然膀胱與腎
爲表裏有熱則水道不利故令小便不通更凡兩目赤者

是心肝熱主風熱煩燥若黃色者主脾積而口臭不食若青色者主肝風熱而驚若目胞浮腫者主久嗽惡心或食積成疳若目睛黃赤者主早晚發熱若眼尾有細碎紅紋者主驚風內疔若日解者亦主乎驚若揩拭眉眼者主欲生風若眼朦朧者主乎肝熱多變雀目若兩目胞腫早晚面浮者主脾受積更凡印堂青色者亦主受驚若青紫黑者主客忤祟衝若青黑色者主腹痛多啼兼紅主驚熱自爲無病更凡山根青色者亦爲驚候若紫色者傷於乳食黑者必危更凡兩眉紅者主兒夜啼若眉中心淡白色者主泄瀉糞白食物不化然久病而紅者必死更凡兩順赤

者主啼哭驚熱兼色黃者爲吐更凡正口常紅者爲無痛
若乾燥者主脾熱若白者爲虛更凡人中黑者主乎腹痛
蟲動若點點黑者主乎吐痢若兩邊黃者主乎傷食若上
下俱青者主乎乳食不化而便青糞更凡唇紅面赤者爲
傷寒若唇白者主吐涎嘔逆或吐血便血衄血若紅赤乾
燥而皺者主渴若紅赤而不皺者主口臭大便不通夜間
心煩不睡而癡叶若黃而口臭者又主脾積若紅赤者亦
主衄血若唇口動者主乎驚熱若唇口紫色者主吐涎而
蟲痛若唇青者主乎脾寒或時肚痛乳食減少然亦有氣
血虛怯爲冷所乘而故青者若口滴清水者主乎欲生重

舌又或口瘡然亦有因脾冷流涎者更有舌裂舌舐舌上芒刺者是皆熱極爲陽毒也若生瘡者是心脾熱也若舌捲者主驚若舌乾舌白舌黑舌燥舌胎舌黃舌赤腫者主乎大便不通然久瀉痢後而舌黑者死更凡耳前微赤者主乎耳聾若微黃者主乎腎驚睡中咬牙若耳輪乾燥者主骨蒸熱若面青白者主乎吐瀉或驚風欲發或軀身啼哭然凡旣觀其色天宜稽諸其時假如春病面青是爲順候如至白色最爲難療以其金尅木故也其餘倣此類推總紅赤爲熱青色爲驚黃爲吐痢或積黑者非病卽危症也更凡諸色上行者其病益甚下行如雲徹散者其病方

已兼五色各有臟部有外部有內部如色從外走內其病從表入裏如色從內走外其病從裏出表病生於內者宜先治其陰而後治其陽反則益甚病生於陽者宜先治其外而後治其內反則益甚然難盡者言無窮者理故一定之形迹宜知之以爲常變通之神化貴隨機而異用在人之神聖工巧類推之而無盡也

〇〇病源詳見

兒科

凡病晝則增劇夜則安靜者是氣病而血不病或脾氣虛也當補脾氣夜則增劇晝則安靜者是血病而氣不病或脾陰虛也當補脾陰晝熱夜靜是陽氣旺於陽分晝靜夜

熱是陽氣下陷入陰中。若晝夜俱熱，是重陽無陰也。晝靜夜寒，是陰血旺於陰分也。夜靜晝寒，是陰氣上溢於陽中也。晝夜俱寒，是重陰無陽也。晝寒夜熱，病名陰陽交變而死矣。欲冷者，知爲熱；欲熱者，知爲寒。好靜者，知爲虛；好動者，知爲實。惡食，知傷食；惡風，知傷風。凡日中得病，夜半則愈；夜半得病，日中則愈。是陽不和得陰則和，陰不和得陽即和之義耳。大喜後乳食多，成驚癇；經日暴怒，傷陰；暴喜傷陽。更日傷陰，則瀉；傷陽，則驚。大喜後飲水多，成喘急；故日水傷三焦，令氣息喘急；更日汪後飲木，亦成喘，蓋喜屬心，汗亦屬心，濕熱之氣流入肺家，令生喘也。大哭後乳食

多成吐瀉。哭屬肺而卽哺乳食則令傷肺。肺氣逆則吐。更肺與大腸爲表裏故瀉也。大哭後飲水多成噉噎。亦因哭屬肺而卽飲水則令氣逆不利也。大饑後乳食多成腹痛。益食不可急急則不細乃傷脾氣。多成積聚癖塊。故腹痛也。大饑後飲水多成泄瀉。肚疼。蓋饑後飲水則令濕傷脾。是以腹痛濕勝則瀉。大飽後飲水多成氣逆。經曰飲多則肺葉布故氣逆上奔也。大飽後迎風多成暴厥。因食氣上衝心肺之間而未散。卒被風冷所激。故暴厥不醒。如中風也。大驚後乳食嘔吐心痛。蓋心主驚。驚後乳食則少陰受邪。故卽心痛。兼驚後乳食則少陰氣節不通。故吐逆也。大

驚後飲水久成不語益心主驚驚後飲水則傷心氣夫心通於舌舌木無方故不能語然亦能成水痢瘕寶鑑曰水痢瘕者因飲水被驚而成也當風飲乳兒則成嗽吐腹膨蓋迎風飲乳則風冷入肺故作嗽吐經曰當寒飲水則傷肺肺傷則咳嗽兼肺主氣氣傷則腹膨當風飲水則成雀目青盲素問云風氣通於肝當風飲水則水停於汗肝氣通於目故成雀目青盲也夜露下乳兒多成嘔吐蓋冷乳不散停滯胸膈故氣逆嘔吐也夜露下飲水多成泄瀉素問曰濕勝在內攻於脾胃脾胃受濕則水穀不分而泄瀉也正食便乳則成疳黃口臭牙中出血又曰乳食並食必成

痰癖、方汗便乳、則成心疳、壯熱、蓋汗者心之液、正汗便乳、則傷其心、心傷則液散、皮膚枯燥、故成心疳、而面黃臉赤、身體壯熱、大汗脫衣、得偏風、半身不遂、母食辛熱麪物、乳兒多成龜胸、蓋龜胸、因肺熱脹滿所致、若母恣食辛熱之物、流入乳絡、令兒肺熱而然也、母食酸鹹煎燂乳兒、令兒成渴、蓋小兒臟腑軟弱、感母之氣、臟腑生熱、熱則煩燥、故渴不止、又曰、母食醬肉、飲水、則成渴痢、母醉臥、當風、乳兒失音、蓋因風冷酒毒氣亂之乳、入於喉、揜之間、故也、母大飽乳兒、則令身熱喘急、蓋大飽則胸膈氣息未調、若便乳兒、是以身熱喘急、又曰、醉飽傷勞、乳兒多成疳病、飲水便

乳則成痰、熱驚風、書曰、飲水并傷乳、則乳不得下、而爲痰、結在胸、是以爲熱爲痰、作吐作瀉、或作驚癇、飲酒食肉、乳兒令成天癆、蓋煩悶之毒、流入乳中、卽便乳兒、是以邪熱傷心、心神驚悸、壯熱抽掣、而成天癆、嗽後飲乳、則成痰喘、驚噎、蓋嗽者肺也、肺氣方逆、而與乳、則痰聚不散、氣道不利、關節不通、是以痰嗽作喘、驚噎成風矣、嗽後飲水、則成鼻齟、多涕、蓋嗽主肺、而鼻爲肺竅、嗽後飲水、則肺氣受寒、是以涕下不止、而鼻齟矣、悲喜未定、卽乳、則成涎嗽、蓋心主喜、而肝屬悲、悲喜未定、卽乳、則傷肝心、是以風火交激、成痰、流滯於肺、故爲涎嗽、悲喜未定、飲水、則成吐血、蓋悲

喜未定則血氣未和、飲水則逆其氣、氣逆則勝血氣上奔、而血亦爲之吐出也、兒啼未定、便乳則生癭氣、蓋見啼未定、則息候未調、便卽與乳、則氣逆不得消散、故結聚而成癭、癭瘰氣也、兒啼未定、飲水則成胸高喘急、蓋氣逆之際、寒冷所加、則氣傷於肺、是以痰結喘急、肺脹胸高矣、母方淫泆情亂、乳兒則令吐瀉、身熱啼叫、必發驚癇、其母拭浴未乾、乳兒則生瘡疥、蓋濕熱之氣流入乳絡、水濕有傷心脾、脾主肌肉、故濕熱熏蒸而然也、拭浴未乾、飲水則成頭疼、身熱、蓋外旣受寒、內又飲冷、則表裏具傷、故也、此皆保嬰之要旨、百病之由生、可不詳與、

審機 兒科

凡兒十歲以前忽然面上如青紗必定從髮際至印堂者不論病之深淺六十日必死若至鼻柱一月須亡更到人中不過十日其色盈面即日哭傷并諸病雖愈如赤色出於兩顴大如拇指者必復卒死黑色出於庭間大如得指者雖不病而亦卒死兩臉青色者主多啼作嘔臟腑不和也鼻燥黃色者必積熱溺澀或衄血氣粗也鼻燥自色者必吐瀉傷脾感冷肺逆也鼻中癢甚者是肺氣盛而五疳搏驚也鼻下赤爛者是肝氣盛而肺疳見症也鼻如烟筒者是火爍金而驚中危症也至如鼻孔仰起者死症也目

鮮青色者書曰睛青主癰塊又曰目鮮將發搐然發瘡痲
亦然目睛黃色者是積熱骨蒸或瀉痢癥癖也眼深黑色
者是吐瀉內弔驚搐慢脾也眶腫睛黃者是積熱久嗽或
傷脾作嘔或夜熱瘡淚也印堂青色者主胎熱胎驚腹痛
夜啼也更凡身熱而眉攢不舒者主頭痛不熱而然者主
腹痛下痢或熱擁三焦并凡病機將發亦然若眉間雜色
者白主霍亂絞痛黃主積熱虛浮赤必感風頭楚青主驚
搐相乘黑者危在旦夕更唇中白色者主嘔逆作瀉口渴
腸鳴將成內弔唇中黃色者主傷胃脾熱作脹下痢溲短
肌浮唇中紅色者主內熱有驚或見瘡疹唇中青色者主

風寒相感，脾傷發驚，唇焦赤色者，主口穢，脾傷便閉，氣粗熱甚，唇淡白者，主傷食復傷熱，擁脾家腸鳴腹鼓，唇問紫色者，主蛔刺攻冲，痛逆霍亂，唇深紅色者，脾虛熱也，唇白者，肺虛也，然白而澤者可治，白似枯骨者，并諸疾愈後，忽大喘，唇白者皆死，更有舌上雜色，如黃者傷脾，白苦者焦渴，紫厚如荔枝殼者，主熱聚三焦，破裂有血者，主邪熱攻心，小便閉結，甚有青苔，或如白梁者，並皆不瀉，耳前赤色者，主疔蟲攻腎，耳鳴或聾，耳前黃色者，主驚入腎，或睡中真齒，更有筋露青色於頭面者，主驚啼煩燥，更有胃熱而遍體金黃者，則必口穢，目碧更有魚目定睛者，主夜死。

蓋肝屬木而外應睛肝亡則筋絕目不能轉又曰瞳人屬
腎腎亡則水絕是以瞳人不轉子母俱絕則近必死在申
酉時遠死在庚辛日蓋二者皆屬金金能尅木故至期而
死也更面青唇黑者晝亡蓋面青者木來尅土也唇者脾
也黑者水也今脾部而見水者是脾絕而水反勝也則乏
必死在寅卯時遠必死在甲乙日蓋二者皆屬木木能尅
土故至期而死也更凡面黃而目或青或赤或白或黑者
皆爲不死若面青目赤面赤目白面赤目青面青目黑者
皆死蓋色中無黃則胃氣已絕也更凡青色見於太陰太
陽及魚尾正面口角如大青藍葉或怪惡之狀者是肝氣

絕王死若如翠羽柏皮只是肝邪有怒病風病驚病目病之屬若赤色見於口唇及三陰三陽上下如馬肝之色或死血之狀者是心氣絕主死若如橘紅馬尾色者只是心病或有大熱怔忡驚悸夜臥不寧健忘之屬若白色見於鼻準或於正面色如枯骨或如擦敗殘汗粉者是肺氣絕主死若如膩粉梅花者只是肺邪或中寒咳嗽哮喘氣虛一屬若黃色見於鼻乾燥而如土偶之形者是脾氣絕主死若如桂花雜以墨暈只是脾病飲食不快四肢倦怠服悶泄瀉嘔吐之屬若黑色見於耳或輪廓內外命關懸壁若污水烟煤之狀者是腎氣絕主死若如烏羽之澤者只

是腎虛火邪乘水之屬更頤下赤者主腎熱素問云腎熱
病者頤先赤更若非時弄色者主胎風客忤之屬書又曰
病重而面色不常不澤者死更凡左臉赤色身熱脈弦者
主肝熱病素問云以木之氣則應春合東以南面正理之
則其左臉也右臉青色者主嘔逆多痰素問云以金之氣
則應秋合西以南面正理之則其右臉也若目連眨者主
肝風熱若目直而黑者主搐若目直而青身反折者生驚
若咬牙甚者發驚若口吐涎沫而叫者蟲痛若呵欠善噓
浮者主發瘡疹若吐瀉昏睡而露睛者主胃虛熱若吐瀉
昏睡而不露睛者主胃實熱并凡身熱而飲水者主熱在

內若身熱而不飲者主熱在外若小便不通者久則脹滿
更凡吐稠涎痰熱及血者主熱若吐涎痰冷者主濕若吐
沫及白痰綠水者是胃虛冷若瀉黃紅赤黑是脾胃熱毒
若屎深黃色者久則尿血若心痛而吐水者主蟲痛若心
痛而不吐水者是冷痛然有因素喜熱物有傷胃腕死血
凝滯作痛者有矣更凡呵欠面赤者風熱呵欠面青者驚
風呵欠面黃者脾虛驚呵欠多睡者內熱呵欠氣熱者傷
寒呵欠喘急者傷風呵欠顛悶者痘瘡呵欠久病者是陰
陽離也更凡弄舌者是脾微熱卽飲水者是脾胃虛而津
液少不可遽作熱治若大病後而弄舌者凶若眼赤者是

肝家積熱若白日多睡是脾家積熱若咳噫噎氣是胃家積熱若牙疳口氣是疔食結毒若龜胸者是肺家風熱久蓄若龜背者是客風傷肺若停耳者是腎中濕熱上衝若開口睡者是五臟毒盛若睡時口中氣溫喜合而臥及上竄咬牙者是心熱也蓋心氣熱則心胸亦熱故欲就冷也有氣溫而喜仰臥者是心氣實故喜仰臥而氣得上下通也。更凡目赤者心熱也。淡紅者心虛熱也。青者肝熱也。淺淡者肝虛熱也。黃者脾熱也。淺淡者皮虛熱也。無精光者腎虛也。然病後而目無精光如霧露罩定者死。若愛喫布帛者是肺生蟲。愛喫火炭者是肝生蟲。愛喫鹽者是腎生

蟲愛喫泥土者是脾生蟲。頻食善饑者是實火。善饑少祭者是虛火。口穢唇腫者是脾胃熱盛。四肢多瘡是脾家濕火。時渴時瀉者是胃火聲啞氣粗者是肺癆也。若兩臉赤色者主乍乘風熱。肌肉憔悴者必內熱骨蒸。病欲得寒。欲見人者病在腑也。病欲得溫不欲見人者病在臟也。此病機之外見望法之所首重也。

○ ○ 審聲 見科

夫大笑不言者心病也。喘急大息者肺病也。怒而罵詈者肝病也。氣不足以息者脾病也。欲言不言語輕多畏者腎病也。啼而不哭者是聲值無淚主乎盤腸氣癆。腹痛幾絕。

也哭而不啼者是連聲多淚主驚入也。嘔煎不安者是
煩主熱在心經精神恍惚若嘔唾不覺者是躁主風邪在
心爲猜爲視言而微終日乃復言者此奪氣也。聲嚮如甕
中治者是傷風也。聲如從室中言者是中氣之濕也。語言
無力難布息者內傷言而不厭者外感聲清而輕者氣清
弱也。重濁者痛也。風也。高喊者熱狂也。聲急者神驚也。聲
寒者痰也。聲戰者寒也。聲噎者氣不順也。喘者氣促氣短
有虛有實也。噴嚏者知其風呵欠者知其倦而生風陰陽
上下相離或脾困而病機將發也。衣被不歛善惡隨口不
避親疎者神明之亂也。妄言錯亂目見異物者邪熱歸心

也、喉中有聲謂之肺鳴、是火乘金位、不得其平而故鳴、此二者、壞症也、至若五臟已奪神明不守而聲嘶者、死視直沫多、漸至言啞者、死。