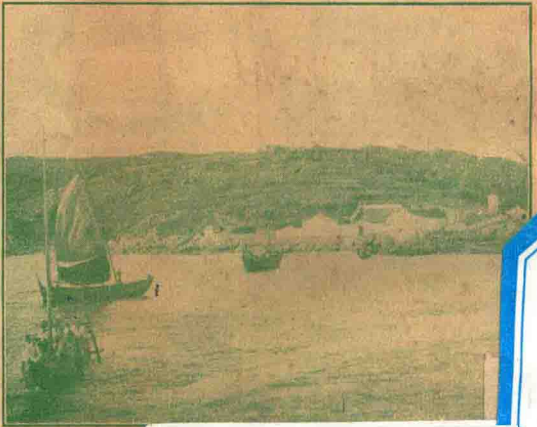




普陀山指南

A GUIDE TO PUTU SHAN



行



封面2

普陀山指南

永康胡去非編

一 普陀山史略

普陀山一名普陀洛迦山。又名補陀山。或補怛路迦山。蓋梵音也。或曰白華山者。乃該山之一峯耳。一覆浙江定海縣東海中。孤山獨峙。縱橫各十里許。周圍四十餘里。嘗謂山與水二者不易並美。吾國海山之勝。以此爲最。惟在海島中。人迹罕至。世傳來此最早者。爲秦之安期生。漢之梅子真。晉之抱朴子。至五代後梁貞明二年。日本僧慧鑿奉五台觀音相至。始立佛寺。其寺曰不肯去。（卽今之紫竹林）以觀音大士至此。不肯他去也。宋元以後。代有建設。清康熙乾隆間。創建尤衆。今以大小計

之。幾達二百餘所。僧徒約四千有零。九華五臺峨眉諸山所不及也。寺皆供觀音大士像。是山悉爲僧侶。無居民夾雜其間。春夏二季。來山禮佛者踵相接。雖千萬里外。不憚跋涉。斯誠世界一大道場也。

二 形勝

●白華山 自麓至巔。高約五里。廣約二十畝。山頂平而圓。上有石亭。中供石佛。光山短草。一覽青曠。今由報本堂主持瑩照。植以松柏等樹。將來蔚然成林。當增許多景色。

●光熙峯 在白華山左。峯秀石奇。樹木甚盛。以形如蓮。故又名石蓮花。旁有蓮臺山。山下爲蓮臺洞。一佳境也。

●雪浪山 在白華山右。上多白石。其形如鷹。輝映林木。視之若積雪。又若湧浪。下望海潮。雙峯並

時亦有稱大小雪浪山者。中有鷹巖。望之如蒼鷹在巖際。山腰有洞曰金剛。深廣約三十餘丈。

●象王峯 一曰清涼岡。在雪浪山右。高岡逶迤。其峯有三。東峯高與雪浪等。面臨海。下爲千步沙。總稱曰圓通嶺。稍伏爲煙墩山。

●茶山 在白華山後。地多溪澗。風景頗幽。因山產茶樹。故名。此茶摘於雨前者。能治肺癰血痢等疾。普陀之特產也。又有山茶樹。高數丈。冬春之際。丹葩披谷。宛若珊瑚。

●伏龍山 或曰龍頭山。與茶山相連。蜿蜒而行。如遊龍出海。前有小山洞。望之宛若攬珠。

●東天門 在光熙峯左。門石高丈許。而上石乃三倍之。嵯峨奇突。如花怒開。狀若石芙蓉。爲石中之傑出者。又虎巖側亦有東天門。卽法華洞之頂。其下峭巖壁立。高十餘丈。巖頂突起如門。隨磴鑿徑。凡數十級。仰視似不甚高。俯瞰則巖窟深邃。惟恐身之下墜也。

●虎巖 在東天門上。數石倚湊。宛如生成。

●錦屏山 在光熙峯左。環列如屏。林木葱鬱。白葩丹蕊。四時開放。山巒奇石。儼若晶瑩。花石掩映。真錦繡地也。

●几寶嶺 或稱珠寶嶺。在東南境。山石磊落。如珍寶在几上。中有象巖。其形頗肖。兔巖亦在其中。馴耳踞踞。首目宛然。

●煉丹峯 在几寶嶺上。相傳爲羽客煉丹之所。仙人井在其下。丹客爲梅子眞。稍南有葛洪井。

●法華洞 在几寶嶺東。天門下。間多奇石。洞在重崖廣壁中。方圓巨石。累架如特搆者。洞之曲折。凡數十處。從此往還。不能意測。身之所向。如入八陣圖也。每兩石對峙。下寬上逼。若從高欹崩。下石宛轉承接。欲墮不墮。仰之悸慄。真山中之奇觀也。

●獅象巖 在几寶嶺東。其下卽朝陽洞。一石如伏象。一石如踞獅。兩雄相向。視之儼然。

●朝陽洞 在獅象巖下。洞戶曲折。位置奇異。面臨東海。游者每登此聽濤。或早起來此觀日。

●千步沙 在東海濱。自几寶嶺至飛沙嶼。長約五里。循山爲玉堂街。沿海卽千步沙也。海潮拍岸。來如飛瀑。止如曳練。遇大風則震撼激蕩。若雷轟雪湧。奇異百出。耳目爲之震眩。洵偉觀也。

●靈鷲峯 一名悅嶺。在寺後。巖石嵯峨。三峯並立。東峯昂頭尖喙。高出二丈。卽靈鷲也。

●達摩峯 在靈鷲峯右。巖石巍峩。高十餘丈。銳首豐背。貌離中合。遙望之。若人荷物將西行狀。背刻瀛洲界石四字。爲趙孟頫題。又有羅漢石三字。年久剝蝕。姓名不可識矣。

●觀音峯 在後山左。巨石隆巖。高約五丈。圍百丈許。上平下豐。形如覆蓮。西北面起伏嶽嶽。更爲可觀。與達摩峯東西相望。風景益佳。

●無畏石 距觀音峯數百步。高五六丈。三面方廣如佛座。西稍窪狹。遠視觀音峯如覆蓮。而此石則方若岸幘也。其西又有兩石。高不及半。一如掛衣。一若覆釜。斷崖懸壁。非人力可登也。

●佛手石 在觀音峯後。高者丈許。低者數尺。狀如手指。了了可數。

●獅子巖 在無畏石側。形如狻猊。

●雲扶石 在西茶山上。爲至佛頂寺所必經者也。下兩石如欹鐘。上一石高聳雲表。危而不墮。上題曰雲扶石。下題曰海天佛國。

●梅岑峯 在達摩峯右。林石幽秀。上有梅福庵。下有丹井。水至清冽。雖大旱不涸。世傳梅子真修隱於此。

●石浪巖 在梅岑山腰。高三十丈。石紋如浪。故名。

●仙掌巖 在石浪巖側。巖石參差。對列如門。高十餘丈。形如仙掌。題有天設閑關四字。

●會仙巖 在梅岑峯右。廣崖巨壁。展列如屏。巖峯聳立。廣數十丈。濛濛然如神仙馭鶴而來者。石有天柱峯三字。

●梵山 在普濟寺南。雖不甚高。而莊嚴肅淨。外有一峯。相連如抱。卽外梵山也。

◎正趣峯 在梵山右。山巔平正如覆盂。中多白石。磷磷然如嵌珠壁。

◎雨華峯 在正趣峯右。相傳爲菩薩圍繞說法之地。下有雨華庵。

◎玲瓏石 在金剛峯西。高十餘丈。與巫山石相對。下削上突。刻畫玲瓏。中有一石。嵌於兩峯間。內視欲墮。外視若合。右有數石。層累而上。如蓮座。如隻履。峻嶒斑剝。奇巧絕倫。

◎巫山石 在金岡峯側。怪石嵯峨。劈一爲二。

◎西天法界 俗名西天門。在金剛峯西。兩石對峙。上蓋方石。中豁如門。左右稍高。題有振衣擢足四字。

◎圓通巖 在西天門北。大石險峻。其狀不一。或臨空孤峙。或排列參差。循行環眺。毫無闕隔。名曰圓道。堪稱其實。

◎文殊巖 在西天門左。山峯層疊。頗有可觀。中有一石。其形如象。下有白象菴。

●不二石 在西天門右。二石相離丈許。前後形色。其狀無二。視之如剖蛙腹。

●一葉扁舟石 在不二石南岡。有平石。約數十丈。形如虎邱。可坐千人。中載一石。如菱角橫陳其端。遙望之。形如扁舟。

●磐陀石 在山之西境。兩石相疊如盤。周百餘丈。體高而銳頂。廣踰下石。旁空中倚。從罅而視。彼此通明。縱橫約十餘丈。石上平坦。能容四五十人。登梯而上。環眺四方。山巒疊疊。海水洋洋。真奇觀也。

●藤蘿境 在磐陀石東。幽徑縈迴。奇石壁立。古藤翠羅。蔓延巖上。

●說法臺石 亦在磐陀石東。高與磐陀齊。卽相傳大士說法處也。

●點頭石 在磐陀石東南。高八丈許。廣二十丈。孤峙平巖。旁懸中湊。搖之可動。宛若點頭。

●五十三參石 在磐陀石西。奇石參差。矗立若聽法者。

●二龜聽法石 亦在磐陀石西。山巔一石似龜之蹲伏。其下一石似龜之昂首。匍匐而上。

●三摩地 在普濟寺西。徧山多奇石。臥者立者。若蹲若墮。又如鳥獸飛舞。形狀萬端。天造之府也。樹木森陰。甘泉清冽。尤足點綴風光。爲寺西之惟一勝地。

●南天門 在海山正南。卽南山也。俗名楊梅跳。巨石錯立。伸入海中。潮水洗剝。巉巖刻露。總鎮藍理。題有山海大觀四字。初與普陀本不相連屬。每潮落後始可通行。近架以石橋。護以鐵欄。山中立有寺院。已入普陀版圖矣。

●石鼓 在南天門崖石上。體圓而高。其形如鼓。撼之瑟瑟有聲。故名。

●觀音跳 在南天門左。潮音洞之右。臨此能眺四方。故亦稱觀音眺。

●潮音洞 在紫竹林前。龍灣之麓。金沙之盡處也。爲山石裂罅所成。洞下多沙。不可立足。從崖至洞脚。高二十餘丈。洞有二門。奔濤衝入。響如轟雷。洞頂有孔。名曰天窗。俯窺之。巖石玲瓏。險象百出。

海濤吞吐。盈縮無定。海浪入穴。飛珠上騰。高數十丈。彷彿如雨灑面。來山進香之士女。每有向洞禮拜。求大士現身者。間有投崖碎身。以爲可往生淨土。其受愚甚矣。洞口有龍潭。

●龍女洞 在潮音洞右。石壁巉巖。中多奇觀。崖上有泉。噴滴如珠。人輒掬之以療目疾。名之曰菩薩泉。

●獅子洞 在後山之東部。

●古佛洞 由獅子古洞南行數百武。在海島之東。離水不及十步。縱橫丈許。高倍之。內有佛座。爲仁光禪師之骸骨塑成。人稱爲活佛。又稱爲古佛。考仁光於清光緒三十三年圓寂。其初由獅子古洞遷居於此時。自題其洞曰古佛。今人卽以仁光之遺骸爲古佛矣。

●青鼓山 由古佛洞前行。其東爲青鼓磊。山麓觀海之處。卽梵音洞也。先時與普陀大山本不連屬。後以飛沙壘積。漸相聯絡矣。

●八仙巖 在青鼓磊西。白石玲瓏。異於他處。

●洛迦洞 由青鼓山東行。約里餘。石峻而深。中有一洞。插入海底。近由僧人結屋石上。置佛座焉。佛前有石欄。形如小井。卽洛迦洞也。僧謂俯瞰井中能化身現像。惟以有無緣法爲定。遊者每信以爲真。

●梵音洞 在洛迦洞東。山之盡處也。洞石峭壁危峻。其色青黝。高達四十丈。陡劈二崖。如門而立。洞深不能見底。或云百丈餘。海潮入洞。激蕩有聲。雷發虎嘯。聽之駭然。巖間架石登臺。禮佛求現者。亦如潮音洞也。凡謁洞者。先至石頂。紆迴隨磴而下。磴圍以鐵欄。旁有定海縣所立禁止捨身之碑。磴凡二百餘步。至臺而止。距石根潮嚙處尙有數十丈也。是洞與潮音洞遙遙相對。

●飛沙嶼 在八仙巖西。初爲淺海。後飛沙漸積。卽爲巖區。高約三數丈。長約三里。闊約百丈。島中沙漠之最大者。然形跡萬變。隨風而異。爲至茶山之孔道也。雖行履甚艱。而來往者仍衆。

●青石灣 在飛沙畧口之右。青石纍纍。平鋪百丈。大者如瓜。小者如卵。以屢受潮水激蕩。故色澤光瑩可愛。

●水墨石 在飛沙畧西。面積約三四十丈。甚平坦。色如水墨。渲染有光。

●海印池即蓮花池 在普濟寺前。廣十餘畝。爲長方形。東西架以石橋。分池爲三部。東西兩池產千瓣蓮花。夏日盛開。五色競秀。魚類游泳其中。微波蕩漾。遙覽青山。近臨綠水。儼然一小西湖也。寺僧之好善者。輒購魚鼈放其中。故又名放生池。有二橋跨池上。一曰永壽橋。廣四丈。高六丈。長十丈餘。石柱上鐫獅子四十座。一曰瑤池橋。或稱蓮花橋。長廣各一尋。與永壽橋相對。四隅製龍首。雨時噴泉如珠。洵美觀也。

●放生池 在法雨寺前。長三十餘丈。闊十餘丈。水色澄清。風吹波動。中架石橋。名曰海會。橋欄有石獅二十八座。彫刻甚工。中置石鼓四。往來者多憩息焉。

●月印池 在悅嶺禪院前。長四丈。闊丈餘。有橋跨其上。亦名月印。

●三昧泉 在永壽橋南。方廣約四丈。

●活眼泉 在普濟寺西。息來菴後。遊者每掬取以拭眼。謂可清涼眼目也。

●菩薩泉 方廣丈許。澄泓窅深。色如拖藍。其味清甘。寺衆千人。飲料均取給焉。

●八卦古井 在普濟寺左。中架石板。狀若卦形。水不甚深。

●滌心泉 在道頭瀕海處。當海潮漲時。視之已滿。而不外溢。遇久旱而水仍不淺。蓋通於海也。

●中澗 在茶山內。旁有東西二泉。故以中澗名之。流分三支。闊狹不等。澗上架石橫梁。往來稱便。而清泉流漱。聲若鳴琴。古木繁蔭。間以奇石。遊此者幾忘身在海島中也。近有龜潭。水深色碧。旱不竭。潦不泛。

●青玉澗 在光熙錦屏諸峯之下。法雨寺之前。環抱如帶。碧石晶瑩。掩映其間。若水石相觸。卽漱

珠噴玉。上下往還。若無數流星。悅目賞心。游者至此。不忍去也。

●龍泉 源發錦屏山麓。向法雨寺東行。水色清冽。久旱不涸。石中鑄有龍泉遺澤四字。

●仙人井 在寶嶺下。從嶺脚下坪。低丈許。由坪東折。又下丈餘。有石窟。窟中有孔。卽是其大如斗。注水不竭。人在其中。雖酷暑亦有寒氣。水至清潔。味淡而甘。遊者取以漱口。飲之能清肺。

●葛洪井 在煙霞館側（在前寺後。今改四監祠）方廣丈許。相傳爲葛洪煉丹之處。

●光明池 在潮音洞。卽慧泉也。明正德間。太后遣使禱取。以療目疾。故名。

●華清涼井 在雨華寺左。卽補怛第一泉也。井深十餘丈。水色清冽。

●洋灰牌 在迴瀾亭前。卽入山口岸。民國八年無爲陳性良建。當輪船將抵山時。遙望之。如高樓大廈。爲入山第一步勝境。

三 寺刹

甲 前寺部分

●普濟禪寺 俗稱前寺。在白華山南。靈鷲峯之下。歷代興廢靡常。宋元豐二年。稱寶陀觀音禪寺。明萬曆三十三年。稱護國永壽普陀禪寺。清康熙四年夏。遭寇劫。寺被毀。十年。海氛不靖。殘廢無餘。二十八年春。定海總鎮黃大來奏請賜帑重建。以潮音禪師爲主持。三十八年。御題普濟羣靈額。遂名寺爲普濟。雍正九年。復由閩浙總督李衛奏請賜帑加工。殿宇巍峨。煥然一新。寺址南北六十丈。東西八十丈。規方共二百八十丈。中有萬壽亭、御碑亭、東山門、西山門、天王殿、大圓通殿、藏經閣、景命殿、伽藍殿、祖師殿、繡佛殿、白衣殿、鐘樓、鼓樓、東羅漢堂、西羅漢堂、法堂、全彰堂、(大方丈)先覺堂、崇德堂、齋堂、(千人樓)東禪堂、西禪堂、客堂、長生堂、淨業堂、雲水堂、延壽堂、留衣堂、瑞日樓、慶雲樓、

挹爽軒、翠竹軒、寶珠軒、賓日樓、白雲樓、得月樓、覽翠樓、香積樓、關帝廟、南樓、四監祠等。現主持方丈爲了信。僧徒約千餘人。

●藥師大殿 在前寺左。明萬曆間。僧海仲居此。天啟七年。崇王由橫捐資重建。至清光緒辛巳年。業經數修。殿宇雖不甚廣大。然頗清幽。現住持者名永念。

●清一禪院 其先名鏡花院。僧寂汶首居於此。建於清康熙間。基地太小。不能容衆。然客堂布置尙佳。遊者均樂就之。現住持者名然通。

●大悲殿 清康熙時僧普授建。乾隆四十七年。僧月明重建。迄今年久失修。狀極蕭條。

●澄心禪院 清雍正初僧真才建。光緒七年重修。現住持者名性機。

●法喜禪院 清光緒元年重修。其始建不可考。現住持者名明慧。

●興善禪院 始建不可考。清光緒間重修。現住持者名福升。

⑤法如禪院 清雍正時僧海初建。光緒五年重修。現住持者名根純。

⑥洪筏禪院 清康熙時僧聖恩建。民國十三年重修。殿宇巍峨。輪奐一新矣。現住持者名願來。

⑦朝陽洞菴 明代僧不虛首焚修於此。民國三年修建。現住持者名介琳。

⑧蓮池禪院 民國十三年興工重建。今工程尙未及半也。其式爲中西合璧。規模宏敞。現住持者名化珣。

⑨曇華禪院 僧心貴建。清光緒五年重修。現住持者名源順。

⑩多寶塔院 卽太子塔。元元統間。爲諸王宣禳。施鈔千錠。由孚中禪師造成。故名太子塔。高九丈六尺。以太湖石琢成。迄清末。年久失修。勢將傾圮。民國八年。安徽無爲陳性良捐資改建。悉用洋灰建築。凡五級。上三級爲觀音大士及羅漢像。第二級爲四天王像。製造精良。彫琢奇巧。院中大殿。亦爲一新。隙地栽以花木。並有假山。周圍短牆成波浪式。

◎天華禪院 始建不可考。清光緒間重修。現住持者名修照。

◎百子禪院 明僧心一建。現住持者名慧濟。

◎天福禪院 民國九年僧如航重修。現住持者名慶來。

◎正覺禪院 明僧性空建。今春興工改造。現住持者名開經。

◎普門禪院 明僧寂悟建。清光緒二十七年重修。面臨東海。遙覽南天門。頗得地利之勝。現住持

者名岐燦。

◎紫竹禪林 舊名不肯去院。因近潮音洞。亦曰聽潮菴。爲梁貞明二年日本僧慧鑿開山第一院

也。清康雍間。與前後寺同時奉帑修建。道光二年。僧仁亮重修。增廣琳宇。輪奐一新。現住持者名開

瑜。

◎西方禪院 明僧元一建。在觀音跳上。民國九年遭火。今僅新大殿。客堂廚積。分列東西。已失舊

時宏觀矣。現住持者名智軒。

●佛首禪院 僧量宗建。民國五年重修。現住持者名臨修。

●白蓮臺 清光緒八年僧淨守建。民國辛酉年重修。現住持者名開林。

●西竺禪院 清光緒二十八年修建。現住持者名慧清。

●永福禪院 僧普治重建。清光緒二十九年重修。現住持者名順昌。

●淨土禪院 明太監張隨建。僧性燈居此。清光緒甲申。僧晉祥重修。現住持者名蓮椿。

●慈雲禪院 僧如有建。清宣統元年重修。

●廣福禪院 始建不載。民國辛酉年重修。普陀各寺院。悉供觀音像。惟此院供關羽像。現住持者

名釋照。

●海岸禪院 舊名三元殿。明萬曆五年僧明安建。其子孫克守前業。故式廊常新。清宣統三年重

修。現住持者名蓮曦。

●白華禪院 明萬曆時定海都司梁文捐資。屬僧如曜建。曜刺血書經。一苦行僧也。寺有入三摩地四字。及妙莊嚴路四字。爲董其昌手筆。清光緒二年重修。現住持者名寅照。

●三聖禪院 初名如意菴。規模甚小。清光緒戊午。由僧華德與徒真達募建。增前後殿。築左右廡。頓覺巍然壯觀。現住持者名明教。

●積善堂 清康熙間建。僧源恆重修。現住持者名了信。

●錫麟堂 清咸豐時重建。現住持者名明覺。

●晏坐堂 清康熙間建。僧海灝居此。民國十年僧惠清重修。現住持者即惠清也。

●報本堂 即報本禪院。其先爲西天門獻祖祠。主持通旭。以殿宇狹隘。鳩工改建祠樓二間。總鎮監理題額曰四世中興。寺後爲承恩堂。寺右爲息耒院。二菴衆僧公推瑩照爲主持。民國八年。於寺

旁購地基二畝。鑿山開石。增築客舍二十餘間。高樓大廈。爲洋房式。費至五萬餘金。

◎承恩堂 初名立本堂。清乾隆乙卯僧本善等重建。現住持者名瑩照。

◎息耒禪院 清初僧心明募建。清屠粹忠侍郎有息耒菴記。因年久湮沒。去歲興工修築。院有銅像一。重數千斤。僧瑩照自藏所運至者也。現住持者卽瑩照。

◎警陀禪院 初名應身寶殿。爲海憲方應明捐俸建造。明崇禎時。承乾宮皇貴妃遣官進香。後皇戚田氏奉旨進香。均有御賜。清光緒癸卯。僧善章修建。左有接引殿。慶親王書額。寺前有池。長二十六丈。爲半月形。水波清碧。游魚可數。現住持者卽善章也。

◎寶蓮禪院 清光緒甲辰僧寶山重建。今全功尙未竟也。依山傍石。建置適宜。現住持者名文榮。

◎般若精舍 清光緒甲辰住持覺道建。爲其退居之所。卽普慧菴之別墅也。覺道主持普慧。歷二十餘年。今以年老。息肩於此。屋舍二楹。異常清潔。中間爲佛座。座後另建後庭一方。供覺道生像。覺

道貌溫純。甚好學。故藏經甚富。

◎普慧禪院 明閩僧如見建。清光緒乙酉覺道重修。巨麗無比。覺道年老退居。今以坤山代之。

◎白象禪院 明僧普曜建。民國十一年重修。現住持者名德蓮。

◎修竹禪院 僧性鍾偕徒海緣建。民國五年重修。現住持者名永蓮。

◎圓通禪院 在西天門上。明萬曆五年僧圓獻建。民國重修。環廊曲徑。殿宇沖霄。康長素題曰普陀第一菴。以其位置居高崗之上。能收普陀全山之勝也。現住持者名化果。有道行。

◎梅福禪院 明萬曆時僧如迴重建。相傳梅子真煉丹於此。院外有子真丹井。山峻林森。石奇泉冽。今由寺僧圍入院內矣。卽靈佑洞也。清光緒癸巳修建。現住持者名妙昌。

◎靈石禪林 在磐陀石下。東有觀音說法臺。明僧真全建。清道光壬午僧能立募建。民國十三年復修大殿。現住持者名學清。

●金剛古洞 僧性汾建。

●觀音古洞 僧超直往金陵募建。卒於途。其徒潤石賣骨歸。後由別菴和尚繼續完成之。民國壬戌重修。開山疊石。工程浩大。現住持者名開屏。

●芥瓶禪院 明僧寂梅建。現住持者名慧誠。

●福泉禪院 始建無可考。近呈荒蕪象。

●勺菴禪院 僧朗法建。現住持者名微清。

乙 後寺部分

●法雨禪寺 俗稱後寺。在白華頂左。光熙峯下。明萬曆八年。麻城僧大智禪師自峨眉至此禮佛。以泉石幽勝。遂結茅焉。自題曰海潮菴。三十四年。敕名鎮海禪寺。中間遭火遭劫。略同普濟。清康熙二十八年。黃大來奏請同前寺頒帑重建。三十八年。御書天花法雨額。卽以法雨名寺。雍正九年。復

由閩浙總督李衛奏請賜帑增建。基縱六十九丈。橫六十二丈五尺。規方共二百六十丈。建有萬壽亭、御碑亭、天王殿、左山門、右山門、大圓通殿、大雄寶殿、太后閣、伏魔殿、準提殿、三聖堂、龍王堂、三官閣、藏經閣、正續堂、內方丈、祖師堂、龍井室、怡情室、鐘樓、鼓樓、天章閣、松風閣、東禪堂、西禪堂、芋香樓、香積樓、東齋堂、留雲堂、鶴煙居、雨花樓、印寮、水月樓、雷音閣、官廳、客堂等。現住持方丈名達圓。寺僧亦近千數。下院分四處。一定海縣道隆觀半路亭。一寧波桃花渡。一杭州永壽寺。一温州接待寺。

④雷祖殿 由後寺西行。爲至佛頂山之要道。位居白華山中。殿前有涼亭。往來者多休息焉。

⑤慧濟禪寺 俗稱佛頂山。在白華山最高峯。故名。明僧圓慧建。清光緒乙未。罹於火。辛丑始復舊觀。殿宇輝煌。樓臺入雲。與普濟法雨。前後相輝。山中之名院也。現住持者名源浩。

⑥法喜禪院 在慧濟後。明僧眞淨建。清同治時重修。

⑦祥慧禪院 清光緒丁未重建。

●梵音古洞 明崇禎二年僧寂住建。清雍正九年奉旨發帑重建。

●極樂禪院 僧搏堂建。

●逸雲禪院 在法雨寺右。始建不可考。現住持者名垂祥。

●楊枝禪院 明僧如光建。參將劉炳文逃禪於此。民國十一年重修。現住持者名根心。

●彌勒禪院 僧心慈建。現住持名秀盞。

●積善禪院 明僧性室建。民國十一年重修。現住持者名願孝。

●海曙禪院 僧如信建。清光緒中重修。現住持者名雲峯。曾任中州二尹。

●雙泉禪院 明萬曆間僧真靜建。相傳寺衆乏水。僧禱求之。忽巖下有二泉湧出。故名。今在重修

中。現主持者名廣印。

●伴山禪院 舊爲伴雲菴。僧真覺建。民國十一年重造。寺宇清幽。林木暢茂。現住持者名了清。

◎上清涼菴 由雙泉菴拾級而上。最高之處。登峯可遠眺東海。現住持者名定性。

◎旃檀禪院 明萬曆時僧如方建。清咸豐時重修。現主持者名性玉。

◎龍壽禪院 明僧真蕊建。民國九年重修。現住持者名蓮禪。

◎禪那禪院 明萬曆時僧天然建。清光緒丁丑重修。現住持者名秀林。

◎清涼禪院 僧真滿建。清同光間重修。現住持者名福升。

◎雨華禪院 僧如曉建。民國元年重修。寺爲一字式。計五間。中間爲佛座。左右爲客堂。前有地基一片。植以花木。種以蔬菜。自闢一境也。現住持者名開雨。

◎長生禪院 僧法澤建。寺之前後。古柏青松。碧綠可愛。寺聯多名人手筆。現住持者名開如。

◎大乘禪院 始建不可考。大殿改建於民國紀元初。現住持者名慶祥。

◎鶴鳴禪林 始建無考。今在重修中。現住持者名清福。

◎常樂禪院 僧海安建。清光緒時重修。現住持者名了塵。

◎香林禪院 始建不可考。民國四年大殿重新。現工程尙未竣。住持者名竺山。

◎悅嶺禪院 亦名靈鷲別院。僧靜菴建。清同治十年重修。現住持者名珍道。

丙 茅篷

普陀自各禪院而外。有稱曰茅篷者。量地拓居。傍巖成屋。或結草廬。或造小室。惟居者每杜門終日。請見不易。或乞火道傍。夜興方歸。始末難詳。散聚無定。茲僅標其題額如次。

前寺部

楞嚴蓬。 修水蓬。 仙人井。 文殊洞。 妙音蓬。 龍壽蓬。

寶山蓬。 宿禪蓬。 演說蓬。 三會蓬。 性茅蓬。 大觀蓬。

隱賢蓬。 妙蓮蓬。 韋馱殿。 戒定蓬。 仁壽蓬。 覽觀蓬。

圓音蓬。

萬壽蓬。

金仙洞。

其祥蓬。

吉祥蓬。

福生蓬。

靈峯蓬。

隱雅蓬。

一心蓬。

慈雲蓬。

密禪蓬。

靜脩蓬。

龍頭井。

拜經臺。

無量蓬。

祇園蓬。

化雨蓬。

壽春蓬。

延壽蓬。

東送子洞。

洛迦洞。

萬德蓬。

如意蓬。

羅漢洞。

如蓮蓬。

印月蓬。

報恩閣。

觀音閣。

自在蓬。

福蓮蓬。

草茅蓬。

仙巖蓬。

極樂亭。

白蓮蓬。

古雲蓬。

觀音蓬。

練若蓬。

西送子洞。

過海蓬。

法雲蓬。

龍王宮。

蓮臺蓬。

獅子洞。

林深蓬。

祖留蓬。

雲霞蓬。

智巖蓬。

藥王蓬。

瑞蓮蓬。

白雲洞。

叢桂蓬。

學法蓬。

九蓮蓬。

清虛閣。

梵林蓬。

隱度蓬。

後寺部

雲水洞。	雲山蓬。	普賢洞。	北巖蓬。	大乘居。	得勝蓬。	麒麟洞。	心印蓬。
定慧蓬。	善財洞。	西金剛洞。	阿逸蓬。	菩提蓬。	妙音洞。	香祖蓬。	妙林蓬。
香山蓬。	青龍洞。	大佛頭洞。	寶塔洞。	華嚴蓬。	古佛洞。	梅叢蓬。	竹虛蓬。
小小洞。	摩尼蓬。	碧峯洞。	藥師蓬。	慈巖洞。	伏虎洞。	上茅蓬。	西方蓬。
北金剛洞。	東山洞。	智峯蓬。	新安蓬。	歡樂蓬。	梵音蓬。	觀覺蓬。	下茅蓬。
寶珠宮。	蓮臺洞。	懺悔蓬。	培蔭洞。	隱居蓬。	降龍蓬。	中茅蓬。	水月蓬。

四 香市

普陀號稱佛地。進香者無日無之。惟以時令所關。分香客之多少。春正新年。來者以寧屬定海象山一帶爲衆。至二月初旬。遠方之客漸多。十九日爲觀音誕日。遊者尤衆。甬人而外。溫台爲多。端陽後。炎夏逼人。普陀孤峙海中。四周空曠。海風鼓動。暑氣不侵。更兼山林古剎。巖谷深壑。清幽異常。故中外人士多至此避暑焉。二月與六月。爲游客最盛之時。是爲香會。甬甌申台輪船。日必往返數次。其人數之衆多。概可知矣。

五 交通及轎價

普陀處海島之中。來遊者均遵水路。二六兩月。由上海甌台來往者。有永利、舟山、三江、永安、寶善、平

安等輪船由甬台來往者。有永寧、永川、平陽、湖廣等輪船。由寧波開來者。有定海、三北、南海等輪船。
(以上三輪係常班。不僅二六兩月繞道普陀)當輪船到時。以近岸水淺。不能停靠。須以駁船渡之。
每駁船乘客。以十二三人爲限。渡資每人銅元六枚。攜帶行李。照一人計。如遇風大時。每人加給銅
元二枚或四枚。登岸時有轎(筧)夫趨前兜攬。轎資如左。

上岸轎金酒資及擔力價目

由道頭(船埠頭)至前寺左右。几寶嶺以內一帶各庵。

轎金制錢一百文。春季酒資銅元十二枚。

擔力行李銅元六枚。

由道頭至龍灣、紫竹林一帶。

轎金制錢一百文。夏季酒資銅元十二枚。

擔力行李銅元六枚。

由道頭至盤陀石一帶。

轎金制錢二百二十文。春季酒資銅元十六枚。

擔力行李米石銅元十八枚。

由道頭至長生庵一帶。

轎金制錢一百六十文。春季酒資銅元二十六枚。

擔力行李米石銅元十三枚。

由道頭至後寺一帶。

轎金制錢二百二十文。春季酒資銅元二十七枚。

擔力行李米石銅元十四枚。

由道頭至常明菴上清涼一帶。

轎金制錢二百六十文。春季酒資銅元三十七枚。

擔力行李米石銅元十五枚。

由道頭至佛頂。

轎金制錢四百文。春季酒資銅元五十枚。

擔力行李米石銅元十四枚。

出香轎金酒資價目

出香前半山者。每乘制錢四百文。酒資春季二角。夏季四角。

出香後半山者。每乘制錢一千文。轎夫飯金二角。酒資春季六角。夏季六角。

出香全山者。每乘制錢一千四百文。轎夫飯金二角。酒資春季六角。夏季八角。

轎夫轎金。前後寺公務寮得十分之六。轎夫得十分之四。右定價目。係民國十年。由前後二寺方丈會同普陀警察所商訂。呈請定海縣公署核准施行。制錢照大洋一千四百文升水。今尙適用之。

六 香客食宿費及功德費

普陀無居民夾雜。故無客舍旅館。香客來此者均寓寺院。飲食亦由寺中招待。所食皆素餐。有不能素食者。至萬不得已時。可自行葷膳。然須稍爲顧忌也。房金飯費。無定額。但寄居時日不多。大概一日以銀幣一元計。其欲奉行功德。或水陸道場。大小焰口。供齋等事。當與寺僧接洽。

七 商業

普陀當香市之期。坐賈行商。貿易頗盛。自前寺至千步沙一帶。名玉堂街。爲商業最熱鬧之地。貨物布疋以外。以青田石刻彌勒念珠爲盛。香客每購歸用作紀念。商店之大者。有新順泰、協和泰、同和等之京貨布疋。普太和、清一堂之藥材。森協泰之酒醬。成大之南貨。石靈之刻石。愛古之青田石作。仙靈、新雅之裱畫。錦泰之佛經。惟貿易時期。盛在二六兩月。物價較他處爲貴。

八 警察

定海普陀警察分所。在千步沙。駐警佐一員。長警十名。

九 公共事業

普陀佛教會。在千步沙。附設學校。以教僧民。

郵政代辦所。在前寺興源雜貨店內。

普陀醫院。在几寶嶺。內分中西二部。無論僧民香客。一律施醫贈藥。僅收掛號金銅元八枚。

釋氏救濟社。在法雨寺右。

十 文藝

碑記

清聖祖御碑文一 在前寺

稽考梵書。補陀羅迦山有三。一居厄納忒黑。一居忒白忒。一居南海。卽是山也。本山誌書未得其詳。當年海寇猖狂。凡禁海之外。寺宇梵刹。皆爲灰燼。自康熙二十二年蕩平臺灣。海波永息。故遊方知。

子因舊基址。斬蓬蒿。刈藜藿。而更新焉。朕時巡浙西。特遣專官。虔修淨供。敬書題額。永鎮山門。復發帑重新寺宇。務俾殿堂。靡闕。丹碧華燁。琴檠煥美。而一木一石。悉出公家。一夫一役。不煩民力。上爲慈闈延禧。下爲蒼生錫祉也。朕自弱齡。誦讀經史。以修齊治平爲本。未暇覽金經貝葉。空寂泡影之文。所以不能窺其堂奧。概而言之。元者善之長也。佛者以善爲本。推而擴之。大約無二。上天好生。化育萬彙。大士慈悲。度盡衆生。亦無二也。朕求治勤民。四十餘載矣。今者兵革已銷。而民生未臻康阜。梗頑雖化。而民情未盡淳良。皆因水旱靡常。豐歉各異。此朕寤寐孳孳不能釋也。以大士之力。庶幾慈雲法雨。甘露祥風。使歲稔人安。萬姓仁壽。則普濟之鴻功。卽時雍之上理。是朕之心也。夫爰書翰簡。勒諸穹碑。垂示無盡云。

康熙四十七年歲次甲申嘉平月上旬書

蓋聞圓通妙象。般若真源。開覺路於金繩。大地證菩提之慧。聞潮音於碧海。恆沙誦普度之聲。紺殿維新。滄波永靜。惟茲法雨寺者。南海補陀山大士之別院也。名山佛國。大海慈航。青嶂干霄。高逼梵天之上。洪濤浴日。祥開淨土之場。一柱如擎。震旦指爲名勝。三山可接。方輿記其神奇。值氛祲之震驚。致山川之闕寂。僧徒雲散。佛宇灰飛。比者運值清寧。慶海波之不作。地連溟渤。望法界而知歸。特頒內府之金。重建空王之宅。鳩工揆日。葺屋不勞。庀材築基。鑿鼓弗作。珠宮貝闕。涵聖水以無邊。鼈柱蠶梁。覺迷津之可渡。坐青蓮之寶像。圓滿輪輝。藝紫竹於祇林。莊嚴毫相。瞻慈雲之普照。錫法雨之嘉名。海若效靈。天吳護法。標霞高建。來萬國之梯航。彼岸可登。作十方之津筏。藉其廣大。上以祝聖母之遐齡。假此慈悲。下以錫羣黎之多福。則旃檀香外。盡成仁壽之區。水月光中。悉是涵濡之澤。勒諸琬琰。昭示來茲。

康熙四十三年冬十一月十五日書

清世宗御碑文 前寺

普陀洛迦山。爲觀音大士示現之地。歷徵靈應。自梁貞明中。始立佛寺。宋元以來。代有修葺。我皇考聖祖仁皇帝巡幸浙西。遣官興建殿宇。上爲皇太后祝禧。御題賜額。勒文豐碑。以記其事。山靈擁護。聖蹟丕昭。朕纘紹鴻基。於茲十載。念茲山爲古聖道場。瑞像神光。靈異顯著。重以聖祖皇帝宸翰留貽。尤宜敬謹崇奉。爰特發帑金。重加修飾。專官往董其役。經始於雍正辛亥年九月。越雍正癸丑年六月工成。朕惟天下名山大川。皆扶輿積厚之氣。磅礴而融結。普陀秀峙海壖。迴立於天風紫濤。浩渺無際之中。尤靈秀所萃聚。宜其爲仙真之所棲息。况大士以慈悲濟物爲心。隨聲赴威。無所往而不。在。其示現在一時。實無時而不示現。神通感應。不可思議。卽示現與不示現。舉可不論也。今夫佛法廣大無邊。大海包含無際。億萬百千里。不足以測海之廣。而一勺未嘗非海也。億萬百千法。不足以盡佛之相。而一法無往非佛也。今以大海視普陀。一拳石耳。而菩薩現相之場。善衆皈依之地。從

慈雲於彼岸。結寶筏於迷津。證普渡之慈緣。顯弘深之願力。珠宮在望。香界重新。寧不與鷲峯鹿苑。均爲淨域之名區也歟。用爲斯記。鐫諸翠珉。以誌靈山之勝概。

雍正十二年正月十五日

其二 後寺

法雨寺者。普陀山大士之別院也。皇考聖祖仁皇帝既修建普濟寺。上爲慈聖祝禧。復念茲寺爲海氛所震蕩。發帑重新。俾僧徒得所栖止。賜額立碑。增輝瀛嶠。歷今已數十載。宜加崇飾。朕特遣專官齋內帑。庀材鳩工。不勞民力。香林梵宇。丹雘煥然。與普濟寺大工同時告竣。督臣請摛文勒石以紀。夫大士以慈緣普濟。度盡衆生爲願。朕嘗譯法雨之義。爲濟物之普徧者。莫如雨。當夫慈雲布護。甘露滂沱。高下遠近。一時霑足。凌霄聳壑之喬柯。句萌甲坼之微卉。華葩果蓂。無不濡被潤澤。發榮滋長。暢茂條達。各遂其性。而不自知。假使物物而雨之。朝朝而旣之。將不勝其勤。而終不足以徧給。惟

本大慈悲。現大神力。周徧一切。在在俱足。所謂天降時雨。山川出雲。膚寸而合。不崇朝而徧乎天下者。濟物之功。莫大於是。神仙寶刹。緇侶雲集。自當有被時雨之化。證心印而傳法乳。普利生之實用。以不負大士隨緣接引之慈恩。而副朕宏振宗風護持正覺之至意者。朕深有望焉。

雍正十二年正月十五日

詩詠

遊洛迦山

王安石

時爲
鄞令

山勢欲壓海。禪宮向此開。魚龍腥不到。日月影先來。樹色秋擎出。鐘聲浪若回。何期乘吏役。暫此拂塵埃。

其二

呂元昌

明餘姚人
吏部郎

絕島波間渡。空門嶂裏懸。齋廚隨雀至。野衲近蛟眠。叢蔚蘿侵戶。縈紆竹溜泉。玻璃千萬頃。水月映

人天。

其三

趙孟頫

縹渺雲飛海上山。掛帆三日上潺湲。兩宮福德齊千佛。一道恩光照百蠻。澗草岩花多瑞氣。石林水府隔塵寰。鰕生小技真榮遇。(係承旨而來)何幸凡身到此間。

其四

張子瑫

鄞人少卿

嶙峋仙界錦城堆。寶樹瓊花面面迴。勢壓海門鯨背重。光搖島嶼蜃樓開。層巒徧向雲間出。飛瀑全疑天上來。自是修真奇絕處。何須弱水問蓬萊。

白華山

傍曉日升東。祥輝照眼紅。眸開千里曠。心靜萬緣空。色相窺難定。光芒射處通。扶桑疑可接。好趁一帆風。

朝陽洞

許琰

洛迦分秀氣。海岸一峯懸。建刹宜無地。穿樓別有天。白知潮欲響。紅見日初然。心境兩俱寂。真堪靜者禪。

梅岑

許琰

青林長秀蔚。蒼嶺故紆迴。井地猶存漢。山岑尙姓梅。抱忠徒海窟。避世且雲隈。千載真冰玉。桐江亦釣臺。

觀音洞

許琰

地勢磨旋海。岩形笠覆僧。路危侵葉過。嶺峻扶雲登。鳥向歸龕佛。龜呼上岸崩。不因留聖蹟。雕鏤恐無能。

梵音洞

方允猷

想像如來極目希。梵音靈洞得稀微。水簾半捲黃金面。寶蓋深籠翠柳衣。潮鼓盡成仙鼓樂。山光俱是佛光輝。忽然一陣香風起。疑見雪花鸚鵡飛。

法華洞

張超宗

雨晴春色滿岩前。散步尋幽小洞天。忽訝山空通碧澗。旋經石室接清泉。昌黎只解稱盆谷。摩詰徒能畫鞞川。試問法華如可借。便須從此謝塵緣。

光熙峯

鄔允祁

寒光曙氣蘸峯清。碧落橫披列畫屏。珠樹瓊花摩去手。琉璃銀色化工成。

達摩峯

吳騏

蕭梁臺殿草茸茸。面壁親傳少室宗。只履西歸無覓處。惟留明月照孤峯。

磐陀石

何辰生

見說磐陀著地靈。普門曾此坐談經。二龜何事翻成石。想是當年不解聽。

其二

陳朝輔
明鄧人
侍御

誰將磐石柱晴空。仙界靈明一線通。初日未離蒼海底。翠微千丈已先紅。

茶山

屠隆

龍宮蛟室霧網縑。幾樹珊瑚認未真。雪裏頽霞高十丈。紅消恐是獻珠人。

千步沙

黃如金屑軟如苔。曾步空王寶筏來。九品池中鋪作地。祇疑赤腳踏蓮臺。

潮音洞

丁鴻陽
明丹陽人
吏部主事

捲雪春雲自古今。澹泐洞口淡禪心。聽來悟入無生處。始信潮音卽梵音。

青玉澗

裘璉

一澗泠泠徹底清。鏡人心影得嘉名。誰言觀海難爲水。雨後飛泉十丈羸。

蓮池夜月

鄔景曙

水滿波澄月色明。幽香遙拂曉風清。忽驚身在蓮花上。更待何年說往生。

附洛迦山

山在普陀之南。相距十餘里。高數十丈。縱橫約三里。往遊者從航而渡。舟中四眺。水色成紋。或清或濁。或碧或紅。此水色之特異也。及抵山。逶迤而上。其第一菴曰妙湛禪院。寺宇壯麗。頗有可觀。由院左行。爲圓通菴。殿後有龍水池。其水由山下注。口有石龍。形狀畢肖。再左行。有觀覺菴及自在禪院。山之極東。有水晶宮。深廣約一方丈。中有一石。可坐四五人。居中外望。惟見一片汪洋。如在水府。此水晶宮之所以名也。惟處海岸最低之地。潮落後。始可遊覽。