

增訂十
一版西
湖游覽
指南
附觀潮指南



商務印書館印行



增訂

西湖遊覽指南

杭縣徐珂仲可纂訂

杭縣丁

上左竹孫
以布宣之

參校

杭縣之沿革疆界及山水

杭為浙江省會。最古曰禹杭。俗訛餘杭。秦曰錢唐。隋曰杭州。唐改唐為塘。宋吳越納土。嘗稱仁和。南宋作京。則曰臨安。清為仁和錢塘二縣治。合以省外之六縣一州。稱杭州府。民國成立。併仁錢而為杭縣。襟江帶海。擁湖負山。靈秀甲全國。其境東至海寧。西界餘杭。北接崇德。崇德舊稱石門西北接德清。南毗富陽。境內諸山。遠祖仙霞。近則自天目飛舞而來。嶮嶂

於天竺。自此而南而東。為龍井。為大慈。為玉岑。為積慶。為南屏。為龍。為鳳。為吳。總曰南山。自此而北。為靈隱。為仙姑。為履泰。為寶雲。為巨石。總曰北山。兩山環列。中抱西湖。其餘如城東之皋亭。遠而至於棲溪諸山。則別為一路。不與此聯絡云。

河渠。城內東中小西四河。惟東為大。直出艮山水門。與城外諸水匯。洪流巨浸。灌溉土田。有上塘河。自艮山門迄長安壩。有下塘河。自北墅迄大麻邨。有宦塘河。自高橋迄奉口。所謂三塘是也。此外如沙河。東行城外。南通江。北與上塘河會。城中地勢高峻。作建瓴狀。故上河皆築隄壩以限水。且西湖實高於河。故亦築閘焉。舊說與江通。代遠年湮。不可考已。

西湖概說

我國以西湖著稱者三十一。而屬於浙者六。長興鄞永嘉建德龍游并杭而爲六杭最有名。然唐以前亦寂然無聞。自唐李泌鑿通湖流。白居易及宋蘇軾出守是邦。築二長堤。復有騷人墨客。高僧名妓。寄跡其間。而名始大著。宋高宗建都臨安。冠蓋雲集。笙歌金粉。繁華甲於一時。世遂有銷金鍋之稱。清聖祖康熙高宗乾隆屢次巡幸。乃益有聲。舊名錢塘湖。又曰明聖湖。金牛湖。石函湖。上湖。高士湖。放生池。西陵。西泠。西子湖。雖稱謂不一。然以其地在城西。故通稱西湖。湖周三十餘里。三面環山。谿谷縷注。下有淵泉百道。瀦而爲湖。蓄潔淳深。圓瑩若鏡。中有孤山。獨峙水心。山前爲外湖。山後爲後湖。西互蘇堤。堤以內

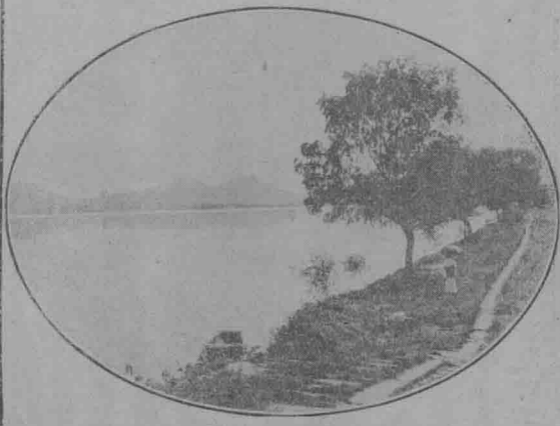
爲裏湖。全湖面積。約占十六方里。

湖水視之似淺。然泥鬆。輒不知底之深淺。俗有香灰泥之稱。而遇旱不竭。杭縣及海寧縣清海寧州之田。皆資以灌溉。宋時修治最勤。及元沒爲菱田。荷蕩。屬於土豪。明初仍不修。六橋之西。悉成池田。桑埂中僅一港。可通酒船。景泰七年。鎮守浙江孫原貞始議開濬。歷弘治正德。毀田蕩。漸復舊規。清初復失修。淤泥菰葑。充塞瀾漫。兩堤六橋及諸名勝。先後傾圮。康熙二十四年。巡撫趙士麟使工浚之。二十八年。聖祖巡浙。駐蹕西湖。御製詩。有長堤十里。跨湖波。官柳青青覆軟莎。句。己卯癸未乙酉丁亥。屢次臨幸。守土者乃濬之。關孤山以建行宮。疏湧金門城河。使達御舟。城內行宮。則四十六年四十

七年所重治也。雍正二年。勅工部濬湖。時李衛督浙。與光祿卿王鈞捐資給費。興工期年。淤者通之。塞者去之。傾圮者整理之。蒔果種魚。栽花補柳。而名勝頓復舊觀。咸豐粵寇之變。名勝悉遭兵燹。邑人丁申字竹舟。丁丙字松生。言於大吏。次第規復。恆斥私財。以濟不足。旋設濬湖局。丙與徐恩字香印。鄒在寅字典三。董理之。置船僱役。日事修濬。湖山煥然。漸復本來面目。民國成立。改西湖工程局。且用機器以濬之焉。比年以來。雖尚不免荒蕪。而新築之園林祠廟。亦足點綴湖山。惟西式樓臺。日益增多。環湖馬路。漸次興築。昔人詩云。欲把西湖比西子。今則西子作西裝矣。

八路

田氏 西湖 遊覽 志分 四路 曰孤 曰望 曰北 曰南 曰吳 山路 塔 峯 雷 隄 蘇 從



李氏西湖志增入西谿路。翟氏湖山便覽另闢江干路。今廣為八路。曰孤山路。曰北山路。曰南山路。曰江干路。曰城中路。而以吳山一路隸之。曰西谿路。曰北墅路。曰東臬路。如是則益臻賅備。不獨全湖盡納。而杭城內外勝蹟。亦且囊括無遺矣。

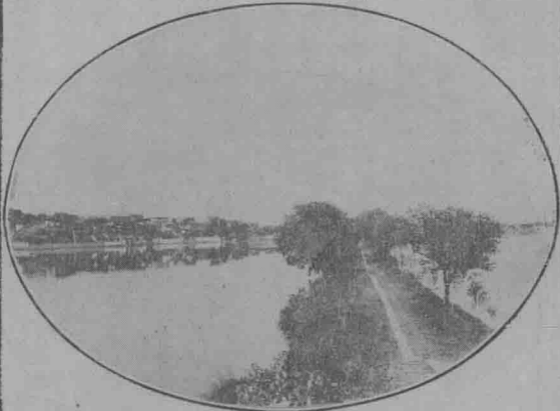
孤山路

孤山路。以白沙隄錢塘門外為起點。孤山為中樞。蘇公隄為尾閭。西為裏湖。南為外湖。北為後湖。

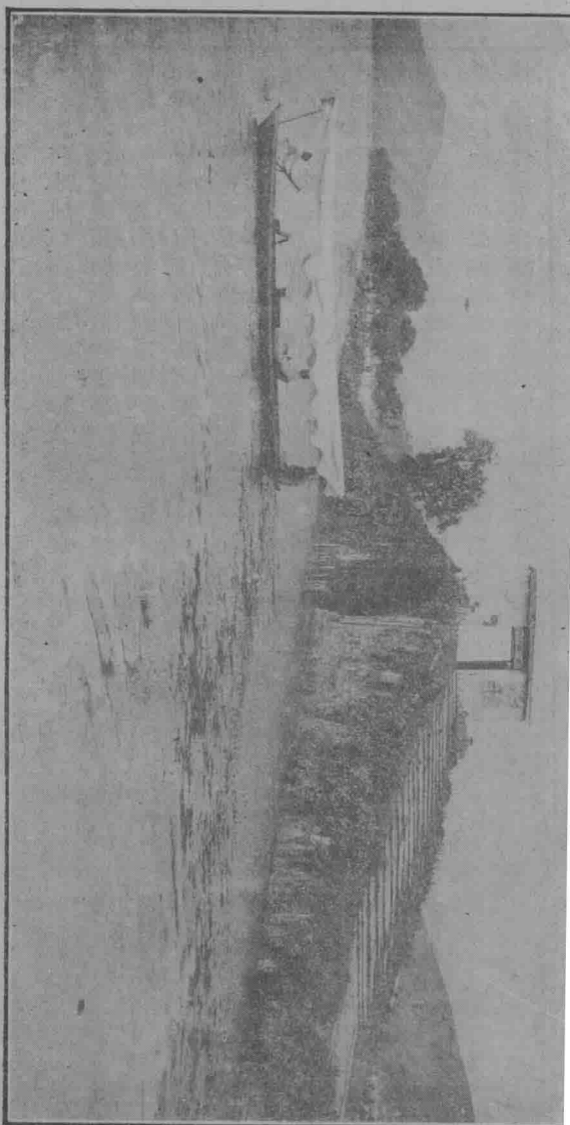
白沙隄

白沙隄。在錢塘門外。自斷橋起。迤邐經孤山。至西泠橋止。可三里餘。堤之西為裏湖。北為後湖。南為外湖。唐白居易詩。誰開湖寺西南路。草綠裙腰一道斜。言堤在湖中。草綠時望如裙腰也。歲久隄圯。

白 隄



明萬曆時修築。雜植花木。又名錦塘。中建望湖亭。錦帶橋。垂露亭。為

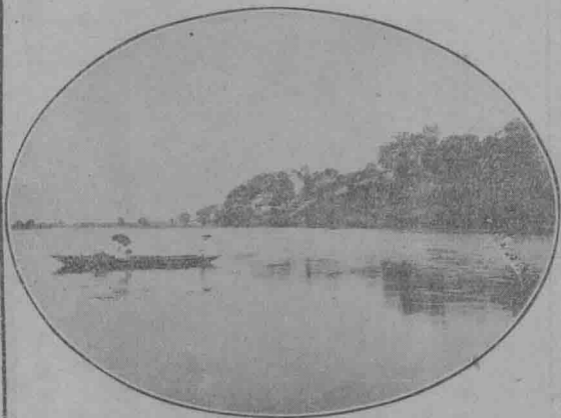


一湖之勝。清雍正二年。堤加廣丈餘。加高二尺。補植花木。年來桃柳尚盛。馬嘶芳草。人醉玉樓之景。輒於此得之。堤東有斷橋殘雪亭。斷橋下有綠柔湖舍。一曰志為清吳興張氏別墅。或謂隄築於唐長慶前。因首字與白居易姓同。遂誤以居易所築者當之。實則居易所築。別有一堤在錢塘門北。由石函橋北至武林門。則名為白公堤也。

孤山

孤山。或曰孤嶼以聳立湖中。旁無聯屬。得名。可由新市場旗營。即舊乘舟直達。或陸行出錢塘門。取道白沙堤。渡斷橋。段橋及錦帶橋。亦可至。山東畔原有清六臣祠。為帥公祠所改。祀帥承瀛。彭玉麀。劉典。楊昌濬。曾國荃。李鴻章。今廢。又有平湖秋月亭。

孤山

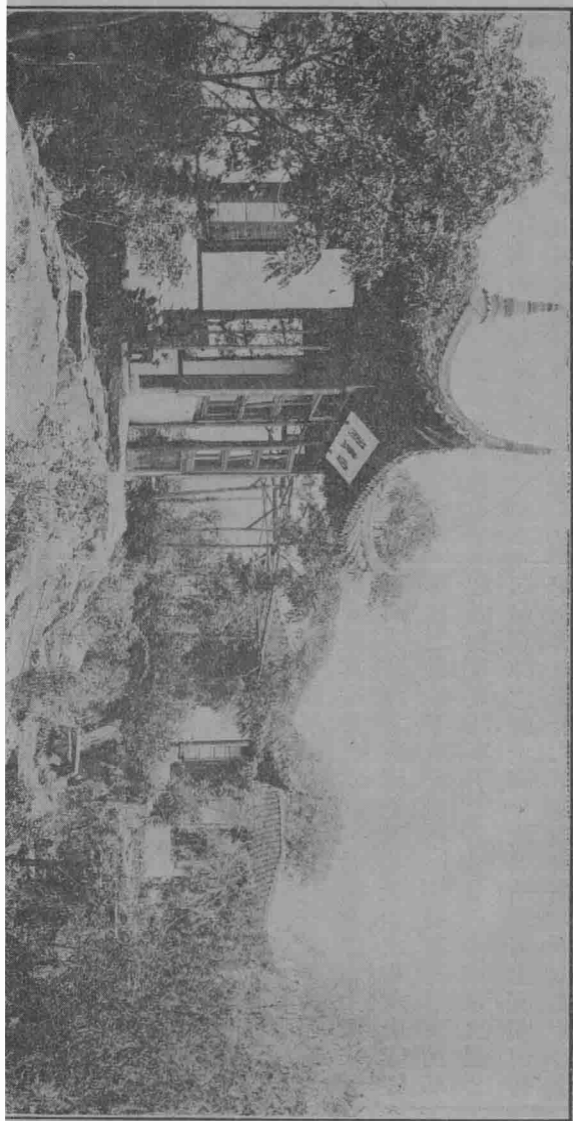


北有蓮池。庵有陸宣公祠。祀唐陸贄。祠為明嘉靖時少保陸炳建。清

雍正九年重修。世祖題內。相經湖。綸額。其西秋。爲吟。香別月。業亦名。勾留處。本一。



半勾留是此湖之意也。今廢。再過爲蘇文忠公祠。祀宋蘇軾。左爲白公祠。祀唐白居易。旁有照膽臺。臺建於明萬曆。祀後漢關羽。其東南瀕湖處。有猶太人哈同妻羅迦陵新築精舍。風廊水榭。樓閣參差。曰寰瀛一築。過此。舊有話經精舍。爲浙士講學之所。昔之正氣先覺遺愛祠。在其後進。西爲三忠祠。祀清抗論拳匪被戮之袁昶許景澄徐用儀。聖因寺在其左。寺舊爲行宮。乃清康熙四十四年。聖祖南巡駐蹕之所。雍正五年。世祖改爲聖因寺。經粵寇之亂。樓亭廢圮。後稍復舊觀。宣統辛亥。民軍起。浙兵攻克江寧。將士之陣亡者。特就寺改祀之。曰南京陣亡將士祠。今改名浙軍昭忠祠。祠前有紀念碑。乾隆十六年。高宗南巡至浙。復於西寺建



行宮適當孤山正中。燬於粵寇。惟門殿尙存。由東偏門入。卽文瀾閣。藏四庫全書。經粵寇兩亂。書多散失。丁申丁丙極力搜訪。十得八九。東南文獻。賴以不墜。閣旁由浙撫譚文勤公鍾麟復建。閣前假山嶙峋。縹雲石在焉。有橋有洞。結構殊佳。其西偏改爲公園。就山而築。亭欄屈曲。花木參差。於此登眺。全湖在望。誠湖山最勝處也。光緒朝。城中建藏書樓。今分其籍於湖上。改建浙江圖書館於公園之右。再過爲清東閣。大學士徐文敬公潮家祠。祠旁有壺春樓。可小酌。相近有朱文公祠。祀宋朱熹。盧舍庵卽在其側。又有左蔣二公祠。祀清左文襄公宗棠。蔣果敏公益澧。祠舊爲蔣公專祠。徐恩綬聯云。神樂應歌楚些曲。明湖可惜蔣山遙。有柏堂

竹閣。其後爲西泠印社。丁上左。丁仁。皆立。葉舟。王壽祺。王同。子等。剏。中有仰賢亭。奉清印人丁敬身等石刻像。又有山川雨露圖書室。寶印山房印泉文泉小盤谷諸勝。及四照閣故址。光緒甲寅春重建。登閣而望。全湖勝景。一覽無餘。閣左爲題襟館。社中更有斯文寘。祀清學政吳存義等。社旁爲數畧閣。祀明崇禎甲申死事倪元璐。凌義渠。周鳳翔。施邦耀。吳麟。激。陳良謨。其右有西湖工程局。次爲郭孝童金科墓。丁丙表之。再次爲痘神祠。再次爲廣化寺。舊名孤山寺。中有六一泉。蘇軾所名。以紀念歐陽修者。山之前後。相傳有閑泉。僕夫泉。參寥泉。金沙井等。今不可訪。廣化寺旁有俞樓。爲清德清俞樾。甫字陸。別墅。曰小曲園。再過爲武進盛氏家祠。

公 園 內 景



西北。昔趙孟堅。行。即。西。泠。薄暮。西。泠。橋。一。名。西。入。西。林。亦。泠。橋。呼。西。指。林。陵。為。麓。最。白。沙。幽。處。隄。盡。曰。此。處。真。董。北。苑。後。湖。即。得。意。

小 曲 園



筆也。其瀕後湖而在山之陰者。爲放鶴亭。巢居閣。

水邊林下亭。林社。林典史墓。馮小青墓。巢居閣者。

宋林逋字君復。賜諡和靖先生。隱孤山時所構。手植梅三百

本。昔已多萎。後人補植。元至元朝。陳子安建放鶴

亭於此。歲久亭圯。明嘉靖重修。清聖祖南巡爲題

放鶴匾額。並書舞鶴賦大字一幅。實董香勒石亭

中。逋墓在亭南。相傳墓側有小冢。爲宋女馬菊香

瘞所。民國二年。曾與馮小青墓并修之。四年夏。吳

江柳亞子疾爲伶馮春航立碑。小青墓旁。馮善演

小青事。又同姓。爲留片石。誌因緣也。粵寇之役。仁

和典史林汝霖以末吏守城。卒殉難。雖效忠一姓。

其節概自未可沒。墓在逋墓西。侯官林啟。清光緒

朝爲杭州知府。治績卓著。興學育才。民不能忘。後

亦葬孤山。並於墓側建林社以祀之。長樂高鳳歧

佐林啟治杭。有聲。杭人德之。死後亦附祀焉。游人

至孤山。嘗立巢居閣大呼。輒有迴響。蓋聲浪被山

所阻。遂折而返。卽所謂空谷傳聲也。過此。循湖南

行。不數十武。見有一墓焉。蓋卽殉學之惠與女士

墓也。惠興。清杭州旗人。山之旁麓。有南京陣亡將

士墓。其後麓。則徐陳馬三烈士墓。竺烈士墓。均在

焉。或曰。孤山之爲山也不甚大。而有古塚。有新塋。

若隱士。若名宦。若烈士。皆在焉。故鬼新鬼。耦俱無

猜。山至此。亦不孤矣。徐名錫麟。陳名伯平。馬名子

畦。皆紹興人。竺名紹康。嵗縣人。皆光宣間倡導革

命者也。由逋墓旁登山而西。爲趙公祠。祀清浙撫

趙士麟。其粉垣上有孤山一片雲五字。

蘇小小墓

蘇小小墓在西泠橋側。蘇為錢塘名妓。南齊時人。死後葬此。墓旁舊有秋瑾墳。今他徙。惟墓前風雨亭尚存。蓋以瑾有秋雨秋風愁煞人詩句也。相近有清鄭貞女墓。又有清末為學捨身松風上人。之塔。松風本白衣寺僧。為佛教總會發起興辦儒學者。鄭名淑嫻。副將尊友女。湖南湘鄉人。習書史。工詞翰。字喻某。未幾殤。聞耗號泣。誓奉親以終。遠近聞其才貌。求婚者衆。父將擇婿。女為絕命詩十餘首。自經死。父悔。以女好遊湖。乃葬之於此。又有西泠印人鍾喬申名以敬墓。相傳武松墳亦在西泠橋。堍好事者。乃負土立石焉。迤西有鳳林寺。寺建於唐元和二年。烏窠禪師講經地。舊名定業院。明宣德間重建。改名宣

寺後為龐氏永賴祠。寺前有清末革命之陶楊沈三烈士墓。陶名成章。楊名哲商。沈名由智。祠在墓旁。又西有劉果敏公祠。

蘇公堤

宋元祐間。蘇軾浚西湖。因以所積葑草。築為長堤。俗稱曰蘇公堤。南自南屏山。北接岳王廟前。互數里。夾道種柳。外湖裏湖。即以隄為界。隄內為裏湖。堤外為外湖。堤有橋六。一。映波橋。通赤山校場。二。鎖瀾橋。通赤山麥嶺。三。望山橋。通花家山。四。壓堤橋。通茅家埠。五。東浦橋。通麴院。六。跨虹橋。通耿家步港。六橋自南而北。近映波橋者。有花港觀魚亭。定香橋。近鎖瀾橋者。有花塢。望山橋南。有蘇堤春曉亭。其下為花港。跨虹橋北。有曲

院風荷亭。後屬舊崇文書院。其相對者爲西泠橋。蘇軾嘗賦詩云。六橋橫絕天漢上。北山始與南屏通。忽驚二十五萬丈。老葑席卷蒼煙空。咸淳間給錢增築。載碌運土填窪益庳。復補植花木數百本。然歲久堤漸削。所種桃柳亦於粵寇之役爲兵所戕。當雍正朝。曾與白沙堤同時修築。增植花木。輔狹增高。視白堤倍之。今桃柳鮮存。僅桑杞耳。

裏湖

西自蘇堤以內。皆曰裏湖。映波橋之西。花港觀魚亭之南。亦謂之南湖。其間頗多近人園林。在映波鎖瀾二橋間者。爲小萬柳堂。俗稱廉莊無錫廉泉與其婦桐城吳芝瑛偕隱所居。今屬他姓。北有紅櫟山莊。俗稱高莊爲高驂麟雲麟別墅。與花港觀魚故址毗

紅 櫟 山 莊

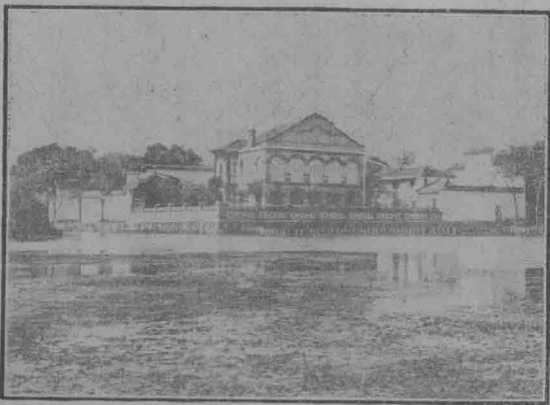


連。結。構。不。俗。夏。之。竹。秋。之。菊。冬。之。梅。尤。令。人。玩。賞。不。置。在。丁。家。山。前。



與望山橋相對者。爲水竹居。俗稱劉莊。屬香山劉學詢。今沒入官。中有花竹安樂齋。面臨湖山。得天然趣。其後之法公埠。俗稱有粵人李茂之別墅。再過爲茅家埠。旁有端友別墅。宋莊爲邑人宋端甫所構。自此而北。至金沙堤。堤爲清李衛築。可通裏六橋。與蘇堤之東浦橋。縱橫相接。廣三丈。長六十三丈。堤半築橋。港中溪流湍激。特設三洞以灑水。狀如帶環。故名玉帶橋。堤之西北。曾有蠶桑學校。舊名蠶學館。創辦於清杭州府知府林啓。後有甬人趙姓別墅。今屬他姓。過此爲金沙港。港水自靈隱一帶。繞流而下。過行春橋。由曲院流入湖。又名靈隱浦在南北兩峯之間。因名兩峯澗。沙皆金色。故亦稱金溪。近澗有唐莊者。主人爲唐子久。曰金溪別業。春夏時

端 友 別 墅



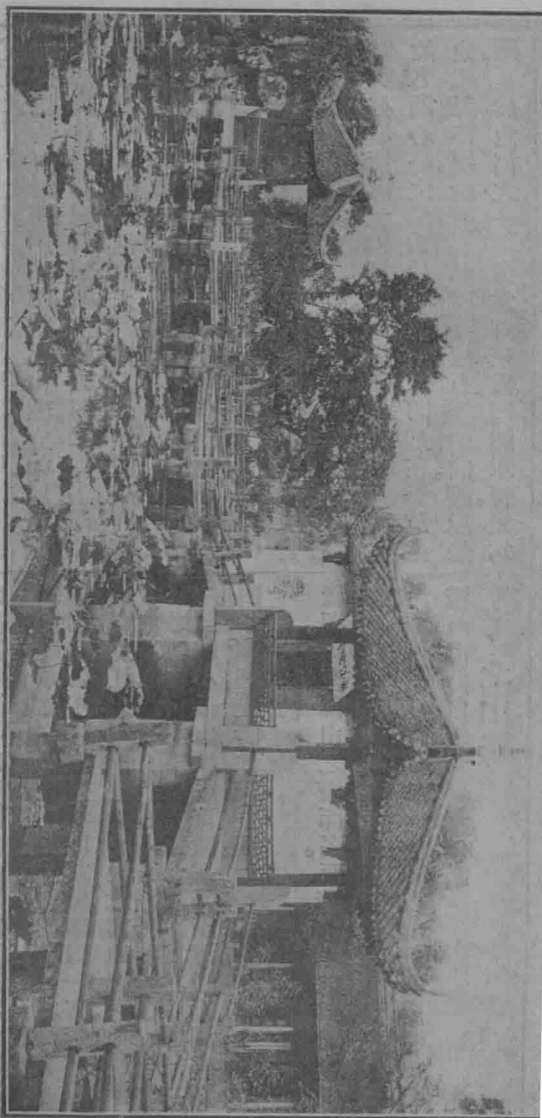
可小憩。其後有皖人劉庚身別墅。曰道村。路右爲徐公祠。祀清末革

命者徐錫麟。祔陳伯平馬宗漢楊旭東。卽以清左宗棠祠改建前臨金沙澗。舊爲湖山春社。中奉湖山之神。乃花神也。迤西一隅。清泉從竹徑出。有蘭亭曲水之致。闢地爲園。盛蒔卉木。中構高軒。清聖祖題曰竹素園。又題聯云。花枝入戶猶含潤。泉水侵階乍有聲。右爲溪流。屈曲環繞。臨水建亭。西爲臨花舫。又爲水月亭。後爲樓曰聚景。最後爲觀瀑軒。爲泉香室。皆李衛所建。東北爲鄂王廟。世稱忠烈廟在棲霞嶺之陽。祀宋岳飛。廟刻遺像。四壁多嵌飛所書字。及高宗手詔。廟旁爲飛墓。俗稱岳墳子雲。明嘉靖朝。巡按御史張景刻盡忠報國四大字。階下有柏。今號精忠柏。極蒼勁。正德朝。指揮李隆範銅爲秦檜王氏万俟卨三像。反接。跪露臺下。萬曆間。

增張俊像。清重修五次。建石坊於祠前。乾隆十六年。高宗爲題廟額曰偉烈純忠。年久失修。門前多食肆果攤。且設篷賣茶。殊失整齊嚴肅之態。自入民國。重修。前浙江督軍楊善德曾發起大興祠墓。集資十萬云。廟前爲崇文書院。昔之西湖書院也。康熙四十四年。聖祖題正學闡教額。光緒間。改錢塘學堂。後爲蠶校分館借用。中有仰山樓。其南爲學圃。曲院風荷亭舊址也。又與岳墳相近之徐達河頭。有清李鴻章祠。今以六臣祠栗主遷入。而清彭玉麟祠亦併入焉。

外湖

外湖面積最大。約占十二方里。北峙孤嶼。南植南屏。西帶蘇隄。東嚙城根。湖濱路卽昔之城根居湖中者。爲湖



歷

會

溫

心亭。四面臨水。西向正對南北兩峯。翼以雕欄。花木掩映。舊有層樓。憑欄四望。羣山環立如屏。清聖祖臨幸。爲書靜觀萬類四字。懸亭楣。又書聯曰。波湧湖光遠。山催水色深。又書樓上天然圖畫額。有五言絕句云。水上起樓臺。湖面平如鏡。春風吟柳條。遠與山光映。雍正五年重葺。後啓敞堂三楹。堂後爲水軒。架於湖面。雕甍畫檻。金碧燦然。湖心平眺。爲佳景之一。後圯。曩經浙鹽運使胡思義捐資修葺。煥然一新。其東北有浮土。作圓形。上無亭宇。號阮公墩。清阮元撫浙時。濬湖所掘之土。棄於此。故名湖心亭之南。爲放生池。三潭印月在焉。放生池繞潭作埂。清聖祖御碑亭後。石橋曲曲。護以朱欄。互於魚沼之上。再進爲軒三楹。曰迎翠軒。後爲

虛堂。俯臨池。關帝廟位其前。廟稍北當路側。爲卍字亭。自此或東行竹徑。或北走石橋。曲折以達清彭剛直公玉麟之退省庵。其樓額曰一寄。彭嘗以巡閱長江之隙。釣遊於此。後就其地祀之。今改浙江先賢祠。有峯矗立。池心如美人。清邑人徐琪字農題曰小孤山。出祠百數武。乃至潭後。臨湖有額曰小瀛洲。夏時池荷盛開。

後湖

後湖。以在孤山之後而名。面積最小。俗曰北裏湖。東互白堤。南峙孤嶼。北接寶石葛嶺諸山。西至西泠橋。西泠橋東北沿葛嶺寶石山麓者。屬北山路。橋西南沿白堤者。屬孤山路。

北山路

北山路。始於錢塘門。次爲寶山石。再次爲葛嶺。爲棲霞嶺。爲仙姑山。爲清漣寺。爲玉泉。爲靈峯。爲靈隱山。爲飛來峯。爲北高峯。爲韜光。爲下天竺。爲中天竺。爲上天竺。

錢塘門外

錢塘門。在湧金門北。門外有摹烟別墅。穠蔭草堂。皆海寧徐氏所築。又有楊善德之雲樵書屋。周氏之友常別墅。過此爲味蕪湖舍。卽清王文勤公文韶停雲湖舍。俗稱王莊今爲貝潤生所得。新增者爲粵人鄧世熾。壯烈公世昌弟之南陽小廬。黃姓之九芝別墅。北行渡聖堂橋。有市集。面湖有昭慶寺。寺爲吳越王建。屢燬屢修。清順治間重建。乾隆十六年。高宗題深入定慧額。寺外有青蓮池。萬善橋。內有戒壇。

千佛閣。藏經閣。定觀堂。觀音井。看山亭。臥牛石。經粵寇之亂。多荒廢。後由邑中丁氏吳興龐氏張氏助資修建。稍北爲西湖旅館。錢塘門於白沙堤甚近。堤東有臨外湖之張勤果公祠。祀清張曜。近有建築環湖馬路之說。將以錢塘門外爲起點。繞蘇白二堤以達靈隱。且蘇堤已築堤岸。增植楊柳矣。

寶石山 保俶塔

寶石山。一名石甌山在錢塘門外。高六十三丈。周十三里有奇。出錢塘門。昭慶寺。過臥龍山莊。卽至山下。山有石奇偉。坊額曰頓開嶺。由此行。過留餘草堂。彌勒院。堅匏別墅。別墅爲清吳興劉錦藻築。俗稱小劉莊倚山而建。前臨湖。北卽舊廣濟養病院之大門。今爲陸軍衛戍病院所有。旣入門拾級而升。

過一病室。舊名善閣。見保俶塔。植於前。即吳越王之世。誤傳。

由北裏湖望保俶塔側景



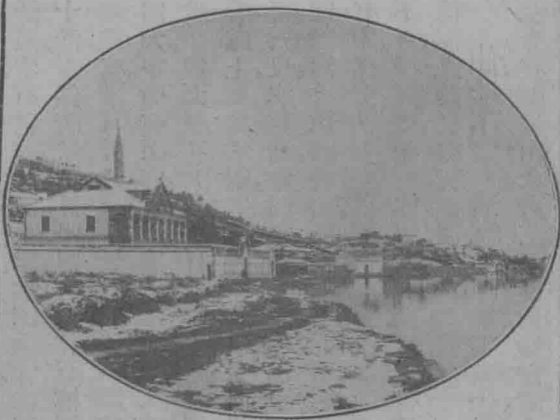
爲寡嫂祈叔平安而建。因訛稱保叔塔。或更誤爲寶所塔。塔曾燬。後重建。高倚天外。塔下舊有寺。曰崇壽院。僧寮依山。石壁峭立。今廢。清光緒中。英醫梅藤更於其地建樓。號病院。然已納名山於範圍之內矣。杭人議收回。梅索價巨萬。旋由官廳贖還。改建浙江陸軍衛戍病院。山麓又有麻瘋院。其地爲松木場。亦梅所設。塔旁有落星石。一曰壽星石。或名萬歲石。又有看松臺。石側有亭。曰來鳳亭。亦曰西爽亭。清李衛建。清秋木落。巖石瘦削。風景殊絕。塔後有石屏風。再進有川正洞。中置石几石櫳。洞左有石峽。僅容一人行。石西爲巾子峯。又西爲寶稷山。曰保稷山。山上有屯霞石。佛足泉。一勺泉。南有寶雲山。山下有大佛寺。中奉大石佛。相傳其頭爲宋賈似

道用以繫纜之石椿。或曰。秦始皇纜船石也。其西濱湖處謂之東冷。與西冷遙對。有夏侯廟。鞋業中人建。廟旁有宋孫花翁墓。丁丙葺表。

葛嶺 棲霞嶺

葛嶺在寶石山西。相傳晉葛洪煉丹於此。有煉丹臺。址尚存。嶺有葛仙庵。染業及顏料業中人重修。並建復諸景。自山下至此。石磴曲折。綠樹生陰。下視蘇堤。宛如玉帶。有抱樸廬。粲霞室。諸精築。按其部位。似近宋賈似道半間堂云。嶺巔有初陽臺。平衍可數畝。舊曆十月朔。直望東北海際。日輪乍起。微露一痕。瞬息間霞光萬道。天半俱赤。倏忽變幻。故有東海朝暾之目。嶺下有婦孺養病別墅。抱青別墅。毓秀庵。多子塔院。舊有清惠獻貝子祠。今改

葛嶺



吳開 遠侯 祠開 遠名 凱明 馬士 央部 將也 又有 清吳 興劉 梯青 之孤

雲草舍及新新旅館皆西式。迤西爲顯功廟。間地庵。招賢寺。佛即玉再西瀕湖者有清泗州直督楊文敬公士驤別業。俗稱楊莊孫圃爲清紹興孫直齋別業。圃後有宋洪忠宣公皓祠。今漸圯。圃東有沈氏別業。曰葛蔭山莊。嶺左有智果寺。寺旁有女史楊雲友墓。西爲瑪瑙寺。越嶺爲寶雲山。東北與巾子峯接。有錦塢。有寶雲寺。爲吳越王所建。今廢。葛嶺之西爲棲霞嶺。又名覆泰山舊多桃花。嶺上爲劍門關。有水一道。曰桃溪。嶺後有白沙泉。嶺巔有妙智寺。寺側爲棲霞洞。洞穹然如夏屋。兩石相倚爲閨閣。每風從南來。飴飴而出。輒淒神寒骨。故暑遊最宜。出洞稍西北行百餘武。有水洞。循澗行。可十餘丈。有水一泓。甘冽而深。去妙智寺二三百步。有紫雲洞。

峭聳嵌空。石色若暮雲凝紫。陰涼徹骨。從洞下級二十餘。隆然若堂。內外明朗。空中有石樓倒垂。上設峻檻。有階可升。中供觀世音石像。座鑄紫雲洞。天四大字。旁有深穴。窺之黑暗。沿壁入。又得一洞。亦敞豁。當天有孔。大如掌。日光下射。壁籐森瘦。皆從裂處上刺。其右削壁。半覆半倚。低至壁根。有泉。方可三尺。水至清澈。洞側有雙桐庵。洞下半里許。有懶雲窩。香山洞。香山庵。去此西北。有古劍關。關旁有宋輔文侯牛泉墓。關南有金鼓洞。石泉清泓。深不可測。其東北有蝙蝠洞。再過有掃帚塢。塢有黃龍洞。過此又有天龍洞。

仙姑山 清漣寺 玉泉

清漣寺在仙姑山北。青芝塢口。仙姑山者。介於履

秦靈隱之間。一名靈北山山下。卽耿家步也。寺舊

名淨空禪院。建於南齊天福。元末燬。明宣德重建。

清康熙三十八年。高宗幸此。賦詩。改名清漣。賜御

書金剛經一部。大士像一尊。玉泉在寺中。發源西

山。伏流數十里。至此始見。色清味甘。磴石爲池。方

廣三丈許。清澈見底。底積綠苔。中蓄五色魚。黑背

紫尾。浮沉上下。長或及三四尺。雍正間。李衛建亭

泉上。榜曰洗心亭。夾以迴廊。環以曲檻。僧於池上

設几。煎茶待客。並常備麵團。供客投餌。魚揚鬣而

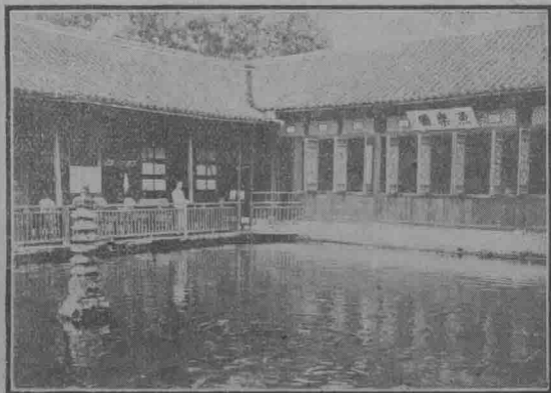
來。聚吻爭吞。在前者輒爲在後者所擠。尾出水面。

以下擁上。則衆魚掀一魚。全出水。忽一躍而入。魚

驚散。而水清如故。是以玉泉觀魚。稱爲遊湖勝事

之一。寺又有細雨泉。泉上有晴雨軒。泉眼下通。浮

玉泉觀魚



激波面狀。若細雨。因斜風。疎點。遊人。輒驚。雨而。去寺。側有。西式。

屋宇三楹。岑春煊所構也。

靈峯

靈峯。介桃源嶺秦亭山間。履泰仙姑諸山爲之屏蔽。境至清幽。鳴泉琮琤。竹木清深。爲游跡所罕及。宋以前晦焉不彰。自蘇軾有詩題壁。靈峯之名始著。靈峯寺建於西晉。或云東晉。清道光朝。大加興建。光緒中。更復眠雲室容碧軒諸舊觀。當咸豐庚申間。有陸小石所繪靈峯探梅圖。一時題者。有陳春曉。魏滋伯及僧諾庵。謙谷十數人。其地故多梅。後漸凋。吳興周夢坡。廣文慶雲。補種三百株。構龕曰補梅。其右有掬月泉。面泉有屋。小如艇。後有長廊。曰羅漢廊。寺右有來鶴亭。石徑盤旋而上。高二丈。敷石磴七十餘級。

靈 峯 補 梅 龕



靈隱山 飛來峯

靈隱山。一名武林山。或曰靈苑山。亦曰仙居山。

本全山之名。今別之。

為巨石山。仙姑山。寶雲山。履泰山。飛來峯。天竺山。

諸名。而僅指雲林寺。後曰靈隱。高九十二丈。周十

二里。雲林寺。亦名靈寺。晉咸和元年。僧慧理建。元明

興廢靡常。清順治間。僧宏禮重建。有覺皇殿。直指

堂。羅漢殿。金光明殿。輪藏閣。大樹堂。尚鑑堂。聯燈

閣。華嚴閣。青蓮閣。梵香閣。玉樹林。紫竹林。蒙堂。萬

竹樓。諸勝。康熙二十八年。賜名雲林寺。其後八年

間。駕幸四次。屢賜金佛香金及御書經卷等。並題

額製詩。雍正八年。李衛倡修大雄殿。天王殿。及諸

樓閣堂宇。乾隆十六年。高宗題覺皇殿曰鷲嶺龍

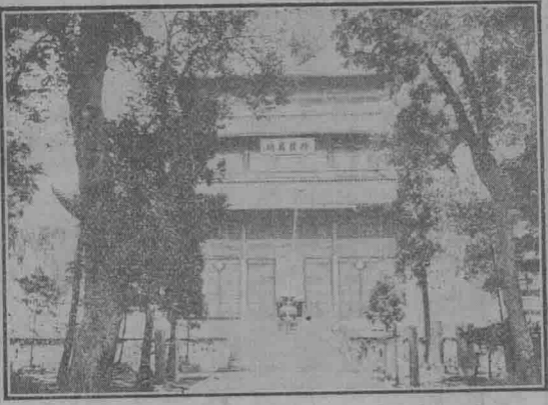
宮。題直指堂曰涌翠披雲。粵寇至。則毀廢殆盡。其

靈 隱 前 山 門



後主 僧購 巨木 於美 洲重 建殿 閣寺 左有 羅漢 室供 維漢 五百 尊高

與人齊並奉宋濟顛僧像而一像則酷肖高宗寺前有峯曰飛來殿大寺隱靈

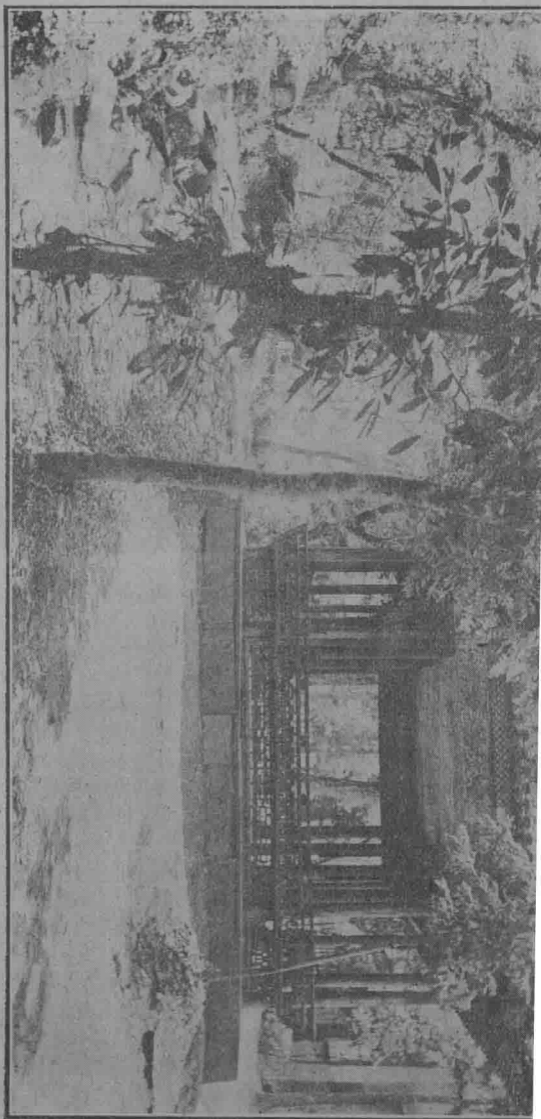


又曰靈鷲峯。晉僧慧理嘗登山而歎曰。此是中天竺國靈鷲山。之小嶺。不知何年飛來。因駐錫建寺。號其峯曰飛來峯。峯界靈隱天竺兩山間。高僅數十丈。而蒼翠玉立。奇突詰曲。上多異木。不假土壤。根生石外。矯若龍蛇。翠蕤蒙羃。冬夏長青。峯下巖扁窈窕。屈曲通明。溜乳作花。若刻若縷。巖鑿佛像。傳為元僧揚璉真伽所為。今漫漶莫辨矣。峯西為白猿峯。有呼猿洞。峯東南為龍泓洞。一名巖石室。又名通天洞。洞口為理公巖。慧理嘗偃息其下。巖有射旭洞。外視之。洞可容百數人。內視之。巖可樹百椽屋。回旋曲折。峯石縱橫。又有玉乳洞。旭光一線。上透極頂。俗稱一線天。遊客至。僧輒指示以乞錢。寺前近峯者有壑雷亭。其西南有冷泉亭。依澗而立。廣不累丈。高不倍

亭

臨

景



尋春日草薰木欣。夏日泉渟風冷。小樹爲蓋。巖石爲屏。雲從棟生。水與階平。洵勝地也。泉自蓮花峯麓而下。旋碧濺白。勢如壯濤。稍渟蓄寺前。乃由迴龍合澗二橋東趨而出。春淙亭在迴龍橋上。北山諸地當以靈隱爲最。靈隱山門照壁。鑄咫尺。西天四大字。自此而康莊大道。樹木扶疎。如入仙境。循飛來峯至冷泉亭一帶。澗水溜玉。畫壁流青。尤爲是山之勝。

北高峯 韜光

北高峯在雲林寺後。爲靈隱山左支之最高者。與南高峯相對。時露雙尖。望之如錘。所謂雙峯插雲者是也。自下至頂。九百二十丈。石磴逾千級。曲折凡三十六。衍二十餘里。羣山屏列。湖水鏡浮。遙望

錢江。如匹練之新濯。唐天寶中。峯頂有浮屠七級。宋時建靈順廟。祀五顯神。俗稱華光廟。又曰五福廟。廟後有平臺。臺前石松一。爲千歲以上物。今塔圯。廟存。然已殘破。僅餘數椽。及僧四五而已。峯之南。雲林寺之西。有巢枸塢之韜光菴焉。菴爲吳越王建。舊名廣唐時僧韜光卓錫於此。遂以名菴。菴多諸賢遺蹟。從寺左之羅漢城而西。經响嶼山房。上至韜光石磴百數級。筠篁夾植。草樹蒙密。晨曦穿漏。如行深谷中。峯高百盤。流泉數十折。山僧剝竹引泉。隨曲折磴道。達於山廚。水聲琤琤。有若絃索。因名曰韜光泉。其徑卽曰韜光徑。援蘿挽葛。可三四里。乃達韜光菴。懸巖結屋。勢若凌空。菴後小軒數楹。山窗礪戶。明淨無滓。泉涓石隙。匯爲深池。金鯽潛躍。微

光 韜



鷗暫 拂飛 溜寒 生夏 不覺 暑寺 頂有 石樓 方丈 正對 錢塘 江江 盡處

為海。故唐宋之間靈隱寺詩。有樓觀滄海日門對。浙江潮句。世稱韜光觀海。以此。清乾隆十六年。高宗為題佛堂額曰雲澄日觀。今有呂祖祠。其後為呂祖煉丹臺。臺有池。產四足蛇。庵後昔有禪師。引水種金蓮。名金蓮池。蓮色黃而小。葉橢圓。莖上下各一葉。異種也。聞惟是池產之。山後有丹厓。可觀江海盡處。厓下一洞。昔有僧名真觀者。坐其中。得道。故又名頭陀石室。庵左有誦芬室。清浙藩司德馨築。

下天竺 中天竺 上天竺

自靈隱至天門。周數十里。兩山相夾。巒岫重裹。皆稱天竺山。其林壑之美。實聚於下天竺寺。寺在雲林寺南。由飛來峯至此。僅里許。初名繡經院。晉僧

慧理建後。屢興廢。明洪武間。重修。清乾隆二十七年。高宗為題法鏡。

天竺



寺額。山石奇俊。唐白居易去杭。嘗攜兩石。歸置里第池上。宋蘇軾去杭時。僧惠潔亦贈以石。寺後有金佛洞。三生石。蓮花泉。瓔珞泉。凡諸巖洞。皆嵌空玲瓏。瑩滑清潤。林木皆自巖骨拔起。不土而生。與山相對。有月桂峯。多桂花。白寶丹峯。後有香林洞。左為日月巖。巔旁一臺。為晉謝靈運繙經臺。右為蓮花峯。自下天竺至中天竺。路僅逾里。寺坐稽留峯。唐堯時許由隱此名許由峯。後訛為稽留。對永清塢。隋開皇間。西僧寶掌從西域來。入定於此。明洪武初。賜號中天竺禪寺。正德燬。嘉靖重建。清康熙四十二年。賜殿額曰靈竺慈緣。乾隆間。賜題法真寺額。寺東北為楓木塢。西為中印峯。自中天竺行約二里。始至上天竺。三天竺皆奉大士。而寺宇之宏麗。則以上天竺

爲最。乃吳越武懿王開路築基。卽地剝佛廬。號天竺看經院。後徙今所。宋孝宗御製大士贊。賜內府寶玉三品。改院爲寺。元燬。清康熙五年重建。三十八年駕幸四次。迭經修葺。有御製碑文。並法雨慈雲額。又賜御書金字心經。金字藥師經。頒內帑。六十年燬。雍正間重建。卽藏經閣。以造御書樓。乾隆十六年。御題門額曰法喜寺。後殿額曰寶院飛觀。寺有肅儀亭。經幢及白雲堂。寺南有空巖。懸乳如脂。甘和可愛。曰乳竇峯。北爲白雲峯。又白雲之陽爲琴岡。陰爲烏石巖。右轉爲雙檜峯。爲雲隱塢。塢後爲幽淙嶺。爲郎當嶺。自二嶺以上。爲天門山。天門。乃南北兩山之祖也。幽淙嶺巉石齒齒。頗不易上。上天竺之右。卽中印峯。與峯相連者。有楓樹。

嶺。善住峯。半山有天香巖。天竺諸山。其勝景視靈隱稍遜。惟香火甚盛。上天竺寺兩旁。遍設香燭店。及逆旅。營業者皆釋門弟子。春時有不遠千里而來禮佛者。俗呼香客。每年舊曆六月十八日。士女傾城而出。羣渡西湖。而至天竺。寶馬香車。不絕於道。

南山路

南山路。始於湧金門。次爲清波門。再次爲南屏山。爲雷峯。爲方家峪。爲赤山。爲九曜山。爲石屋嶺。爲石屋洞。爲煙霞嶺。爲煙霞洞。爲南高峯。爲大慈嶺。爲丁家山。爲風篁嶺。爲九溪。爲五雲山。爲萬松嶺。爲鳳凰山。

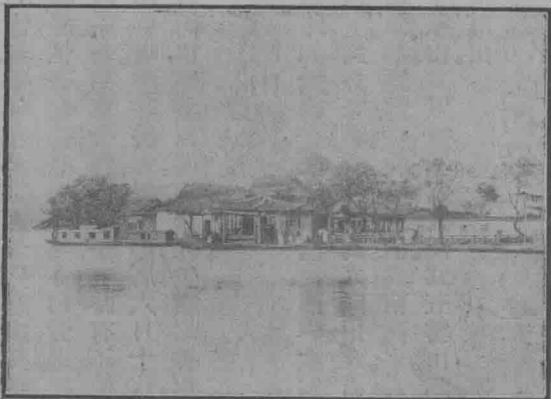
湧金門外

西湖在錢塘湧金清波三門外。湧金介二門之間。當新市場未闢城垣未拆以前。遊湖者多出此門。門外居民頗多。今則蕭條已甚。惟專游南山者。或猶假道於此。故凡茶寮酒店照相館等。皆移於新市場。大小游船之泊此者亦甚少。其仍舊貫者。惟柳浪聞鶯亭。舊在湧金錢塘二門之間出郭稍南。即見之。其沿湖而西北為亭子灣。宋環碧園址。延緣數百步。平沙淺草。清為校閱之所。今為公眾運動場。稍西濱湖。有某姓別墅。綠窗紅瓦。悉仿歐式。

清波門外

清波門在湧金門南。城外無市集。有積翠山莊。為厝樞之所。俗稱楊莊其北有錢王祠。舊名表忠觀祀吳越武肅王錢鏐。清聖祖為題保障江山額。高宗為題忠

湧金門外



順遺 麻額 雍正 間李 衛重 建祠 前表 以石 坊曰 功德 坊俯 臨湖 其間

沙岸平堤。垂楊披拂。萬綠中碧。殿丹宮。掩映林表。每當旭日初升。霞光絢爛。湖波蕩漾。曉霧迷離。其景佳絕。祠鐫表忠觀碑文。舊爲蘇軾書。後碑折。僅存四。且殘斷。今之全文八幅。乃後人所易石摹刻者也。

南屏山 雷峯 雷峯塔

南屏山在清波門外。九曜山分支也。峯巒聳秀。怪石玲瓏。山頂爲慧日峯。峯旁有羅漢洞。壁鏤十六大士像。叢石鬱蒼。今不可辨。峯下有歡喜巖。兩石離立相對。若老翁邂逅狀。淨慈寺在峯麓。寺爲周顯德朝吳越王錢宏俶建。號慧日永明院。屢燬屢築。明正統朝僧宗妙復之。清康熙三十八年。聖祖南巡幸此。書淨慈寺額及西峯二字。製由淨慈寺。

淨 慈 寺



經南屏諸山詩。並題一聯。又賜御書金剛經一卷。四十六年再幸發。

帑重 修御 製碑 文勒 石雍 正八 年李 衛重 修山 門乾 隆十 六年 御題

南 屏 晚 鐘



殿額曰正法眼藏寺。門外有萬工池。力役者萬人。故名。然實一小蓮塘耳。池上有亭。中立南屏晚鐘之碣。寺故有名樓閣軒亭。壯麗與雲林寺埒。燬於粵寇。後雖稍稍建復。不能如前之萬一矣。近重建大殿。已落成。聞係粵漢鐵路某工程師所建。大殿前有井。曰雙井。羅漢殿後有圓照井。香積廚旁有神運井。相傳昔建寺時。苦無木材。僧濟顛禱佛。一日有木自井中出。層出不窮。適足建寺之用。寺成乃止。今餘木尙在井。僧設垣繚之。號古木井。游客至。納銅幣數枚於僧。僧秉燭至。照之中。果有一木。證以物理。固知其說之妄也。寺後有蓮花洞。石佛洞。稍西爲高士塢。有萬峯山房。雨花臺。又西有小有天園。舊爲汪氏別業。乾隆二十七年。御題山半

亭曰勝閣。園中有幽居洞。如琴臺丹崖。摩崖石經。及南山亭。率破損。有恆居在淨慈寺南。爲顧浩丁月如女。丁丙伉儷別業。月如精繪事。其建築獨具匠心。尤合畫理。有居然亭。絕勝。東南有清崇明書畫家童晏。平字叔墓。植梅花以環之。西則有重建之兩浙節孝祠。亦輪奐。雷峯在淨慈寺北。雷氏築菴居之。故名。或亦謂之中峯吳越王妃黃氏建塔其上。以藏佛螺髻髮。故亦名黃妃塔。俗稱雷峯塔塔始以千尺十三級爲率。然僅成五級。舊有重簷飛棟。窗戶洞達。後燬。惟孤標獨存。每當夕陽西墜。塔影橫空。故有雷峯夕照之稱。清聖祖改爲雷峯西照。峯西有漪園。本名白雲庵。歲久圯。清雍正時。汪氏重葺之。易名慈雲。增構亭榭。雜蒔卉木。治堤築橋。以通湖水。乾

隆二十三年。高宗幸寺。賜名漪園。題香雲法雨額。園臨湖。屋數椽。清潔可憩。園右有月下老人祠。近雷峯者。有夕照寺。蓬萊泉。珍珠泉。白蓮洲。塔之東爲小蓬萊。瀕湖爲鶴渚。爲藕花書院。則皆陳跡矣。

方家峪

南屏山之南。爲方家峪。通梯雲慈雲二嶺。峪西南有華津洞。巖戶靚深。石色秀異。雖在夏日。寒砭肌骨。厥境蕭幽。惜知者尠。洞西爲梯雲嶺。石磴至峻。逾嶺。可出大慈山。

赤山 九曜山

赤山在蘇堤第一橋。即映橋西南。與玉岑山相對。水曲爲浴鵲灣。元張伯雨結廬於此。顏曰黃篋。兩山間有惠因澗。有鐵窗榺洞。有法雲講寺。卽高麗寺。

舊名慧因禪院又名慧因講寺吳越時建。宋元豐朝。高麗國王子

入貢。因從僧淨源學。既歸。以金書華嚴經三百部

及建築經閣之費。附貢船。捨於寺。因名高麗寺。清

乾隆二十二年。賜名法雲講寺。山陰有筍箕泉。元

黃大癡公嘗卜居泉上。九曜山與赤山聯屬。在南

屏山西。山雖大而勝蹟殊少。其西南即太子灣。出

城來遊南山者。輒經此。山之東有仙人洞。相近有

明遺臣鄞張焯言祠墓。世稱蒼水先生者是也。其

墓碑。清全祖望撰文。梁同書書字。

石屋嶺 石屋洞 煙霞嶺

煙霞洞

石屋嶺。在九曜山南。下有洞。曰石屋洞。洞在院內。

頗荒寂。洞底有泉。其盡處。形如螺。額題曰滄海浮

螺。其上又一洞。如石屋。曰乾坤洞。相傳宋高宗嘗

至洞小坐。石屋嶺之南為煙霞嶺。嶺有煙霞洞。洞

舊與石屋齊名。稱南山二洞府。今惟煙霞著稱矣。

洞當南高峯下。曲折深杳。晉開運元年。僧彌洪結

庵洞口。發見茲勝。時已有石像六尊。吳越王補鑄

十二尊。以符十八應尊之數。旋有人補鑄大佛彌

勒觀音諸像。舊有寺曰煙霞寺。亦曰清經粵寇之

役。日就荒蕪。光緒間。閩僧學信募資修葺。沿路栽

梅數千本。因高就下。鑿山開道。更於山前築短垣。

樹楔。額曰煙霞古洞。近又多所興築。洞前以石作

門。刻仙巖二字。入門有石龕。舊鑄財神像。後經陳

豪字藍丁立誠字修甫覓匠改鑿東坡像。題曰蘇龕。

杭州織造彬格復於洞頂環聳石梁。上建高閣。顏

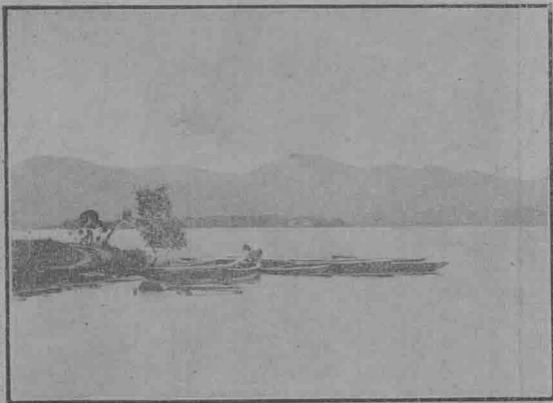


曰呼嵩。近俯諸山。遠吸江海。石壁多名人鐫刻。山
上有臥獅亭。再折而上。為吸江亭。石柱石几。幽邃
高朗。是洞以幽古勝。鍾乳涔滴。虛朗清涼。洞中可
布几筵。故宜於春夏時往遊。洞上石壁對立。高廣
各數丈。曰聯峯。佛手巖。巖石秀麗。勢若倒垂。石筍
五枝。若指之列。嶺下有水樂洞。寒泉仰沸。有聲。點
石庵。亦稱水樂寺在洞左。中有缸。初嵌於石。久與石併。
曰萬年缸。

南高峯

南高峯。去九曜山北五里許。與北高峯對峙。稱雙
峯。插雲。高一千六百尺。攬浙江若帶。瞰平湖如杯。
舊有塔七級。觸電毀。基礎僅存。山椒有巨石。曰先
照壇。蓋日月始升。必先見之。其巔有最上庵。峯南

南高峯及北高峯



山半。石筍。林立。有泉。味甘。大旱。不涸。下有。天池。洞深。邃莫。測右。有山。

竇。僅。六。尺。許。漸。進。漸。廣。可。容。千。人。曰。千。人。洞。上。百。步。許。又。有。洞。曰。無。

徑。山。外。門。寺。相。注。



門峭不可登。峯上又有穎川泉。法華泉。鉢孟潭等。峯下有劉公泉。其北麓。舊有白天窩樓。樓西爲流觀臺。臺下洞壑窈窕。得平壤數弓。爲堂三楹。清高宗南巡。題留餘山居額。相近有瀑布泉。從石罅出。匯爲深池。乾隆二十七年。御題泉旁之亭曰聽泉亭。南高峯之近支。有三台山。下爲八蟠嶺。清袁忠節公昶墓在焉。又有穎秀塢。塢有法相寺。僧法真遺蛻在焉。法真耳長九寸。故號長耳和尚。又稱定光佛。寺香火甚盛。婦人爭撫摩遺像。謂爲宜男。寺之近地有法相山亭。法相寺西。沿塢而上。爲定光庵。庵旁有泉冷然。飛灑如珠。曰錫杖泉。稍北。有六通寺。華嚴庵。三台山下。有旌功祠。祀明少保于忠肅公謙。謙遭誣死。子冕奉喪歸葬於此。冕祔舊俗。

每歲仲秋。舉子多往祈夢。清俞曲園士居樾墓。亦相距不遠。

大慈山 虎跑泉

大慈山在九曜山西南。山色蒼蔚。中峯隆起。旁舒兩翼。松杉密布。圓岡對立。如覆釜然。北爲錢糧司嶺。嶺有甘露寺。東爲屏風山。南爲白鶴峯。又有大定慧寺。俗稱虎跑寺。寺建於唐宋時。稱之爲法雲祖塔院。中有虎跑泉。泉清冽而冷。雖與龍井玉泉齊名。而實爲諸泉冠。聞昔有二虎跑地作穴。泉遂湧出。以是得名。清聖祖南巡。兩次均幸此。題詩有似恐被人頻汲取。一泓清迥出山坳之句。高宗臨幸。亦有題詩。寺內鑿井三。均可取泉。其最上之井。較深廣。樹御書碑於前。光緒中。僧品照且於寺外建山

門。頗宏壯。寺有積萃軒。景最勝。再南爲樵歌嶺。爲襲慶寺。有眞珠泉。

丁家山

丁家山爲南高峯支山。在金沙堤西南。與棲霞嶺烏石峯相拱挹。上有岡阜。俯瞰全湖。水天一碧。又名一天。清雍正間。闢磴道數十級。延緣而登。於山半築亭。爲憩息之所。更上爲八角亭。題小序爲額。亭外懸厓數仞。護以石欄。更進爲舫室數楹。舫前奇石林立。狀類芭蕉。題曰蕉石山房。石根天然。一池水從石罅出。漑漑作聲。臨池有小軒。頗靜潔。磴道之南。石壁高丈許。前一石卓立。障如屏風。因稱蕉屏。屏以內。度石牀石几。瑩潤無澤。時攜焦尾琴。作梅花之弄。古音疏越。響入秋雲。以是蕉石鳴琴。亦

爲勝景之一。清趙撫叔謙之墓。卽在其間。山之西爲大麥嶺。地當南北二山之界。山後爲花家山。瀕湖爲茅家埠。凡南山龍井諸泉。及北山分流之水。皆自此入湖。自新市場過湖。入南北山者。輒於此登岸。故爲要道。又有小麥嶺。其西南爲靈石山。山右爲積慶山。其下放馬場。飲馬橋在焉。左爲棋盤山。下爲雞籠山。山麓有明大學士張居正墓。丁丙表之。

風篁嶺、龍井

風篁嶺在靈石山西南。地多竹。林壑深沉。泉聲潺湲。自龍井而下。四時不絕。嶺故叢薄荒密。宋元豐中。僧辨才刪除草木。名曰風篁嶺。過嶺爲龍井。龍井本名龍泓。其流自深山亂石中出。與幽花野草

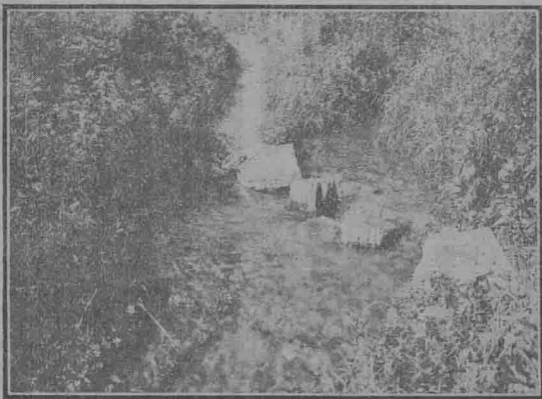
延緣山磴間。昔人嘗鑿小圓池。且下爲方池。以承之。泉甘且清。石亦秀潤。更上嶺背。則崖壑林樾。西湖已爲所蔽。清乾隆二十六年。興復古蹟。堂軒泉石。煥然一新。翌年駕幸。御題前堂額曰篁嶺卷阿。後堂額曰清虛靜泰。又題過谿亭。滌心沼。一片雲風篁嶺。方圓庵。龍泓澗。神運石。翠峯閣。八額。號稱龍井八景。龍井寺舊名壽聖院。有乾隆二十七年御題寺額。曰不著一相。門外有過谿亭。亦曰二老亭。由亭上山。歷石級數百。乃達寺門。寺宇多圯。僧常蓮近已鳩費重建大殿。又於客室增置藤椅。茶點精潔。龍泓自寺旁延緣而下。層崖壁立。飛瀑傾瀉。對澗爲八角亭。可坐以觀瀑。御題曰振鷺澗。左爲聽泉亭。額亦御題。井旁有神運石。約六七尺許。石下有玉

泓池。左有茶坡。再左有一片雲。有滌心沼。寺右垣外有鉢池。自龍泓涉磴南上。夾道秀石森峭。巒翠欲滴。所謂碧螺峯是也。上建傑閣。曰翠峯閣。閣後一崖如屏。越嶺為暉落塢。俗呼老龍井。巖壑幽奧。林樾蔽虧。有一水在叢薄間。寒碧異常。曰冲泉。其地產茶葉。遠近珍之。呼曰龍井。有雨前明前之別。老龍井後為獅子峯。元伯顏曾登此峯。以觀臨安形勢。峯旁過天竺路。為楊梅塢。有彌陀興福院。

九溪 滿覺壠

九溪在煙霞嶺西南。其支流為十八澗。發源處為楊梅嶺。山徑甚坦。可自煙霞嶺直達理安山。與楊梅嶺相連者。曰翁家山。自嶺至九溪。輒取道於此。石徑參差。竹木掩映。嶺下為滿覺壠。或曰滿家弄。

九 溪 十 八 澗



多桂。拔萃。岑嶺。敷條。巖壑。有香。雪之。稱然。桂花。之盛。翁家。山楊。梅嶺。

一帶亦如之。每至秋初。如入衆香國。綿延四五里間。皆桂樹也。今枯折者多。近地有匏庵。

理安山 理安寺

理安山在九溪東北岸。其中峯之高者曰大人峯。左曰迴象峯。右曰獅子峯。大人峯之極頂爲先照臺。稍東爲且住厓。諸峯以迴象爲最勝。理安寺在山麓。舊名法雨寺。宋理宗時。以祝國泰民安。改理安。明弘治四年。龍井山洪水發。寺廢。萬曆重建。清康熙中。以僧衆產薄不支。主僧超徹竟餒死。五十年。發帑重建。增寺山千畝。齋田二百餘畝。命僧性音主之。並題理安寺石磬。正音二額。賜佛像及巨鐘。又十寶供器。皆內府置造。世宗在藩邸時。賜慈悲自在來機。亦赴螺髻。聳翠曹溪人瑞四額。命

理安寺



僧實 慧主 方丈。 乾隆 十六 年。高 宗題 最勝 幢額。 寺內 禪堂 法雨 巖下

吳興周母董太夫人經塔



有法雨泉。巖宛轉覆若洞室。泉自石脈中滴下。灑

空成雨。下爲清池。可鑑毛髮。巖石鑿滄滴歸源四字。旁有精舍。寺方丈後崖上有松巔閣。據全寺之勝。昔人詩云。何當老我松巔閣。煮水蒸藜過此生。近年吳興周夢坡爲其母董太夫人寫經。建塔藏之。塔在寺之山門外。寺東爲宏法隴。東南爲螺整峯。南爲八角峯。爲馬鞍山。溪之西爲百丈隴。

五雲山 雲棲寺

五雲山。天門山之支也。去城二十餘里。五峯森列。林壑蔚起。自江干盤紆而上。凡六里七十二灣。石磴千餘級。頂有平岡。之江三折。正當其前。相傳舊有五色雲盤旋山頂。故名。地高寒。山半有二亭。最上爲真際院。東北爲白沙隴。西北爲雲棲隴。前繞大江。沿江取路而入。行萬竹中。石徑幽蔽。仰不見

日高下屈曲。延紆數里。不辨所出。但覺蒼翠滿目。聞啼鳥聲。遊人評爲湖山第一奧區。山半有洗心亭。亭之左右壁。各闢方窗。綠煙傾映。旁有流泉。閒坐片時。塵襟若浣。再行。漸聞鐘磬聲。則雲棲寺在焉。寺爲吳越王建。後燬而復修。外無崇門。中無大殿。惟有法堂以奉經律。禪室以處僧衆。明蓮池大

師卓錫於此。清規至整肅。清康熙二十八年。聖祖南巡。題詩曰。山徑紆徐合。溪聲到處聞。竹深陰夏日。木古勢干雲。倚檻聽啼鳥。攀厓採異芬。韶華春已半。萬物各欣欣。三十八年再幸。題雲棲松雲閣二額。乾隆十六年。高宗題香門淨土悅性亭修篁深處三額。二十七年。題西方極樂世界安養道場額。每至中宵。梵唄之聲不絕。朝魚暮鼓。與天籟相

應。寺在山最深處。石徑兩旁。編籬界竹。竹皆一尺圍。一二丈。乃有枝葉。蒼雪紛紛飄落。寺前大竹一竿。聖祖錫名皇竹。因建亭焉。光緒中。僧宏熹建大悲閣。其徒源智成之。寺後爲迴耀峯。東爲壁觀峯。峯下有青龍泉。

萬松嶺

萬松嶺在鳳凰山北。其初本夾道栽松。唐白居易詩曰。萬株松樹青山上。是也。南宋後。平爲大道。清雍正八年。補植萬株。天風戛擊。時與江上潮聲相應。答歲久。松漸少。嶺有敷文書院。舊名萬松書院頗宏敞。清康熙間重修。聖祖書浙水敷文額於中堂。遂更名。復增搆正誼堂。存誠閣。載道亭。其西又有振衣亭。見湖亭。留月臺。及書院。分建於城中葵巷。日漸

荒廢。晚清改駐標營。民國收為官產。拆毀無餘。相
近有雙弔墳。所葬者。至杭投親不遇之自縊夫婦
也。嶺西南有將臺山。峯戴而高。岡平如砥。今模範
森林在焉。山後為鳳凰山。

鳳凰山

鳳凰山在鳳山門外。兩翅軒翥。左薄湖濤。右掠江
濱。形若飛鳳。跨越甚廣。山之東麓。為南宋大內所
在。山後為八蟠嶺。有鳳門泉。山左翼有報國寺。即
南宋垂拱殿。有鳳麓映壁二菴。東為迴峯。山介亭
下。有金星洞。山頂有雙髻峯。上有石如片雲。拔地
高數丈。巔有竅。寬尺餘。曰月巖。舊曆中秋之月。穿
竅而出。十四十六二日則否。極頂為排衙石。月巖
之左為中峯。峯後有放光石。中峯亭下有通明洞。

山上有聖果寺。

一作勝果寺

寺剏於唐。至宋。規為苑。後

復之。背山臨水。風景殊勝。清乾隆三十二年。高宗
題江湖曠覽澄觀堂二額。其地左右多桃。故有聖
果桃之稱。寺側有郭公泉。寺後有三佛石。寺右有
躍雲石。垂雲巖。其西有歸雲洞。

江干路

江干路。始於候潮門。沿江行。為包家山。為龍山。為
月輪山。為六和塔。為定山。為范村。為朱橋。為風水
洞。為浮山。

候潮門外

錢塘江

候潮門在城東南隅。門外為捍海塘。即江塘。吳越
王錢鏐所築也。江干十里。煙火萬家。商旅如雲。帆
檣若織。渡江即為越境。蕭山錢塘江。江舊與湖通

而江。湖隔之水。三折入海。取其屈折而倒流也。故曰浙江。一曰之江。或曰曲江。或稱爲漸江。爲湖江。史載吳王夫差投伍胥首於江。胥怒。激爲江潮。故又名伍胥潮。凡江皆有潮。而觀潮獨於浙江者。蓋由海逆流而上。受龕赭二山約束。蹙不得騁。與山爭勢。洶而爲濤。或言下有沙潭。橫立南北。隔礙洪波。起而爲濤。一日夜再至。四時皆同。而舊曆八月最著。觀者多於望日前後。十八日尤盛。潮初起時。遠望海門。白光一線。少焉。霜戈銀甲。萬馬騰空。雷擊霆砰。震天沃日。流珠濺沫。飛灑天半。大地若爲之動搖。潮起時。江有泊舟在焉。舟子隨波起伏。不爲所淹。清聖祖駕幸。製錢塘江潮詩。又題恬波利濟四字。皆建亭樓於臨江高岸。而勒碑懸額焉。鐵幢浦。吳越王射潮箭所止。

處。嘗立鐵幢。因名其浦。貼沙河。昔因潮水衝擊。奔逸入城。故開沙河以決之。河有三。曰外沙中沙裏沙。貼沙河。卽裏沙河也。廟子灣在渾水閘東。上有三郎廟。迤南有靖江王廟。再南有安濟廟。俗稱張司封廟。灣北里許爲二涼亭。總管廟在焉。

包家山

包家山在城南將臺山之東。浙江鐵路所需道石。胥採於此。山舊多桃。亦名桃花關。有冷水峪。山下爲山川壇。旁有三一菴。瀕江爲白塔嶺。

龍山

龍山。一名臥龍山。又名龍華山。去城十里。壁立尖聳。晉郭璞所謂龍飛鳳舞是也。山有石龍。下爲龍居里。南支爲玉廚山。西爲桃花嶺。舊有表忠觀。吳越王墓在焉。

北支為育王山。高與鳳凰山齊。山半為慈雲嶺。有

吳越國王題名四十九字。山頂有靈光洞。亦名登雲洞

深百餘步。闊十餘丈。有梁龍德元年題名。下為天

龍寺。厓有太平興國六年所鑄般若心經。其左有

石洞。上鑄饒雲齋三字。

月輪山 六和塔

月輪山。乃龍山之支阜。在大慈山南二里。山頂有

六和塔。或稱六合塔。即舊寧壽觀。宋開寶三年。智覺禪師延壽

始於錢氏南果園開山建塔。即其地。構寺以鎮江

潮。凡九級。高五十餘丈。中藏舍利。後燬。紹興十二

年重建。二十六年。僧智曇因故基成之。七級而止。

闌楯網鐸。面面開敞。有磴道可登。環壁刊經及佛

為作鎮山川之助。元明以來。屢燬屢修。清雍正十

三年。發帑重建。乾隆十六年。高宗巡幸。御製塔記。

復於塔之七層。各賜御書匾額。一初地堅固。二二

諦俱融。三三明明淨域。四四天天寶網。五五雲扶蓋。六

六鯨負戴。七七寶莊嚴。登塔頂遙望。隔江峯巒。晴

光掩映。塔院為開化寺。舊名壽寧院。僧延壽建。後燬。僧

智曇重建。改名開化教寺。歲久復圯。雍正十三年

重建。乾隆十六年。御題淨宇江天額。光緒間。朱智

字敏生。捐貲修之。寺又曰月輪寺。寺有金魚池。秀江

亭。砂井山。南為秦望山。塔迤北有邑人王錫榮。字泉

之別墅。曰駕壽仙館。瀕江而建。西式之建築也。

八月十八之觀潮者。恆往就之。又有美國人所創

之江大學。頗宏大。基督教徒所設。即昔在皮市之

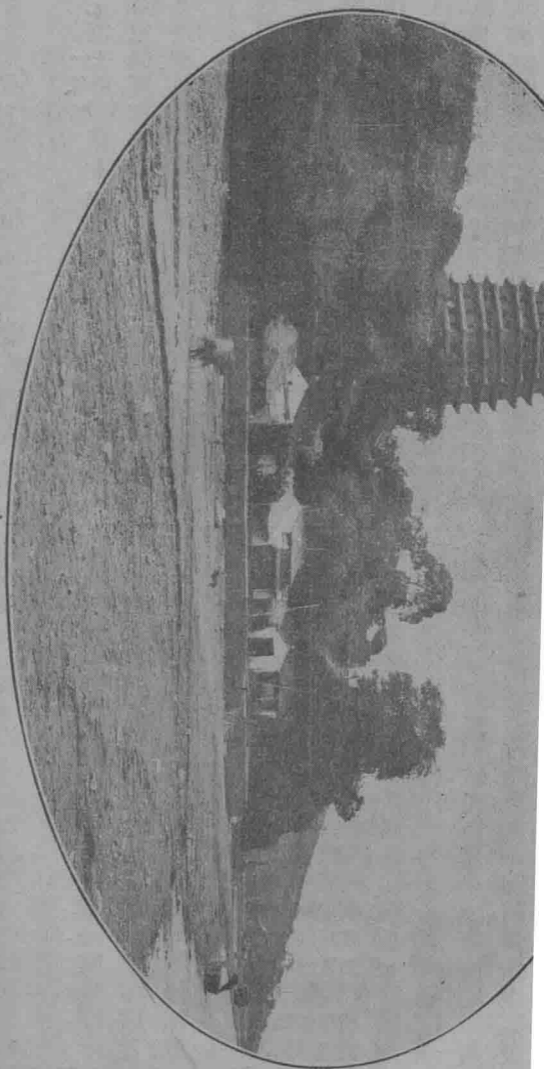
育英書院也。

增訂西湖游覽指南

湖

邊

水



定山 范村 朱橋 風水洞

浮山

定山。一名獅高七十丈。周七里。有奇。謝靈運詩所謂定山。緬雲霧是也。江濤至此。輒抑聲。過是。則雷

吼。靈怒。在昔。以是為避潮處。山西有龍門。兩峯壁立如雙牖。上有龍潭。東北為徐村。范村。即古朱橋。

范為錢塘望族。代有顯人。此為聚族之處。朱橋位村之西。相傳為昔朱清擔柴之路。今成村落。且為

要道。西有楊村。古之鹽場也。村有風水洞。博外窪內。積水淳深。其上又有一洞。洞多石子。紅點如丹。

迷信者謂袖之出色。即退。山之南有浮山。與漁浦

俗稱鮎魚口。諸山相望如犬牙。潮來自海門。分二派。東

派沿越岸。向富春。西派直抵浮山。怒激而回。諺謂

之回頭浪。

城中路

城中路者。東北接東皋路。北接北墅路。南接江干

路。西瀕西湖。接孤山。南山。北山。西溪諸路。而以吳

山路隸之。分區域為四。曰東河區域。曰中河區域。

小河附之。曰西河區域。曰吳山區域。

杭城幅幘遼闊。周三十有六里。東西狹。南北廣。河

道縱貫之。城南隅多阻於山。為門十。東城五。曰候

呼草橋。曰清泰。俗呼螺螄。又呼薦橋。曰慶春。俗呼

太平。又呼菜市。曰艮山。俗呼壩子。西城三。曰清波

曰湧金。曰錢塘。南城一。曰武林。俗呼北關。自滬杭鐵路通

汽車繞道入城。清泰望江二門之旁。各闢新門。一

鐵軌通之。民國肇始。城西舊旗營改闢商場。曰新市場。拆傍營一帶城垣。二門間。而營垣亦全毀。

於是全湖勝景收入城中矣。俗呼近南諸地爲上城。近北諸地爲下城。其間則爲中城。今以城中河道爲主。分東河中河西河三區域。而以小河附於中河。蓋平行而密接也。

東河區域

東河即運河亦呼菜市河自北來。進艮山水門。偏行於東城。

橋十有二。曰壩子。即東河第一橋曰寶善。曰新。曰太平。曰

菜市。即慶春橋曰萬安。曰淳佑。曰裝駕。俗呼章家橋曰安樂。

曰關富三。俗呼豆腐曰關富二曰關富一。至斷河頭止。

新河頭以上舊有河通江干宋孝宗建德壽宮廣拓宮基途填塞又壩子橋之西

岸有支流。曰新橫河。清浙撫梅啓照所開。上有新

橫河橋。新橫河壩。沂壩而上。爲白洋池。至田家普

濟橋。與中河會。壩子寶善兩橋間東岸有支河。甚

短。東園諸蕩之水皆納焉。跨橋曰落渡。俗呼駝萬安

淳佑兩橋間東岸有支流曰橫河。出清泰水門。入

於沙河。上有西橫河橋。亦呼外橫河橋東橫河橋。亦呼裏橫河橋

長生壩。土橋。東河在昔運輸最盛。臨流多人家園

林尤勝。清胡敬農。字書所謂與漸江競流聖湖爭長

者也。其在東岸者有定香寺。近艮山門。爲城中古

刹之一。達園在落渡橋。清王文顯甫。字達甫宅有花木

池石之勝。後臨東河。實姚春漪鶴巢園舊址也。清

厲鶚。字樊榭嘗居今成衙營。蔬畦麥隴間。敞屋數椽。

清項懷伊。字私之可羨園亦在此。今廢。清盧文弨。字抱經

故宅。在批驗所。後歸他姓。潮鳴寺在慶春門。宋

高宗南渡。駐蹕寺中。夜聞江濤聲。故錫今名顯真

道院。在慶春門。相傳爲明于忠肅公讀書處。藥園。

在醋坊巷。為明遺老吳滄字我業。吳嘗與嚴沆查

繼佐輩觴詠其中。今廢萊園。在慶春門。清項博施

字守業。今廢聽園。在中正巷。為清戴文節公熙醇字

士。舊居斜陽竹影。流水花陰。曲磴藤蘿。小橋溪石。

饒有畫境。咸同間粵寇亂後。即其屋以祠三忠。中

祀文節。東祀馮文介公培元。字介西祀俞文節公

琨。普慈寺。在蒲場巷。清光緒丁酉。改設求是書院。

繼更名大學堂。再更名高等學堂。今為浙江省長

公署。昔之武備學堂。後改陸軍小亦在旁近。娛園。

在金洞橋。清許增字邁奉母所營。許刻書甚精。園

中布置幽雅。有古柏。後有水閣。臨東河。今歸徐氏。

報國寺。在慶春清泰兩門間。址甚廣。旋廢為銀銅

圓局。今為甲種工藝學校。中有工場。庾園。在橫河

橋。清初沈庾庵業。後歸龔蘅圃。字翔改名玉玲瓏

館。有玉玲瓏石。為宋宣和花石綱物。自包氏靈隱

山莊移此。厥後園又數易其主。如姚烈名成張青字選

王等。先後有之。最後則長蘆運使沈拱宸字廉得

之。疏葺改築。復其舊觀。今周氏宅之。改名澹園。清

丹徒王文治字夢嘗宅於橋南岸。北岸有清許學

范園字芋宅。許有七子。皆以科第仕宦顯。皋園俗呼

初為明僉都御史金學會宅。水木明瑟。為城中

園林冠。清侍郎嚴沆字灝大學士章煦先後得之。

粵寇平後。建兩浙忠義祠於此。張文貞公。張文節

公。繆武烈公。及吳李二公祠。亦皆在其左右。光緒

中。許信臣萬筵軒。濮少霞。許緣仲。買皋園屋。為四

間別墅。其後屢為衙署局所。今為鹽運使署。水香

庵在土橋。清初自長明寺北移此。庵側有曲水荷香。柳榆環繞。故名。今爲周氏宗祠。又明畫家藍瑛字田嘗居士橋。許氏宗祠在珍珠巷。清許家惺字齋字建。中有四蓮池。舊敷文書院。在葵巷。粵寇擾浙後。自萬松嶺分建於此。清丁丙實經始之。後胡乃麟字趾捐資改設安定學堂。又清袁枚字子嘗居葵巷。蕙蘭書院在石牌樓。美國柯教士建。舊飛鴻堂。在小粉場。俗呼小粉牆清汪啓淑字紉宅。汪嗜印有奇癖。藏古印萬紐。小米山房在小米巷。清汪淮字海宅。今廢。馬坡巷昔龔自珍字定居之。今不可訪。鐵路公園在清泰門側。布置甚精。饒花竹。靈芝寺在清泰門。城站既設。夷爲平地。以建鐵路公司。前築馬路曰靈芝路。杭州城站在清泰門。關王閣在

下羊市街。祀漢壽亭侯關羽。今毀。旁樹石表爲紀念。板兒巷卽百花池。宋富景園址。今池猶存。姚園寺巷有清尙書徐文敬公潮宅。潮子大學士本諡文穆。徐亦以科第仕宦顯。東河盡處。已近草橋門。宋程頤字伊四世孫源。南渡遷杭。嘗鬻米草橋。明郎瑛字仁曾居此。別號草橋子。又明吳長興伯陽殉國於此。此河東岸之大較也。若夫西岸。則有水星閣在白洋池。其地舊南湖形六角。似浮圖。南宋張循王故第。名玉照堂。其曾孫鎡捨宅爲慧雲寺。中多梅。咸同間。粵寇既退。丁丙重葺之。延志安上人住持。寺外池水淪漣。雜樹交映。旁近有火藥局。康熙中設。光緒戊戌燬。冷石軒在白洋池。明四川按察使司僉事金應奎退休之所。今廢。岳家灣。清毛庚

堂字西居之。瓊花街。即褚堂巷。唐褚遂良故第。南宋

為瓊花園。相傳有宦者陳源。取瓊花孫枝。接聚八

仙根上。遂大蕃殖。則此花固不僅揚州有也。威乙

巷。清應撫謙字潛居之。七龍潭。有清漕運總督梁

肯堂宅。白衣寺。在王馬巷。本好木庵基。清吳江郭

慶字顯嘗寓林司後。售書畫為生。適園。在忠清里。

清應寶時字敏宅。舊為趙氏業。山石池榭。位置極

勝。有古楓。高十丈。揚清祠。祀明王琦項麒。二公以

廉介稱。一餓死。一甘顏子之陋巷。學官巷。有清雲

貴總督吳振械宅。本孫氏壽松堂屋。孫名宗濂字

以藏書聞孫之前。則為翁嵩年居。翁官廣東學政。巷之

名學官也。以此。沈庵。蓮池。大師與其元配沈夫人

修道處。東城講舍。亦庵址。今改杭縣第四高等小

學校。金龍四大王廟。在田家園。祀宋謝緒。東山之

後。又為宋國戚。宋亡。投安溪湖死。八千卷樓。在頭

髮巷。丁氏之居。為清同光間海內四大藏書樓之

一。其書後歸江南圖書館。在江丁為杭城望族。冠

蓋相望。竹舟名申松生名昆季。皆為善於鄉。其裔均

能世其家。以文獻孝友聞。修甫名立道甫名立和

甫名立其眉目也。田園在銀洞橋。綢業會館之園

林也。饒花木。有方塘。夏多荷。會館建築精宏。於杭

城稱巨擘。宿舟河下。有清胡敬故居。篁庵。在小營

巷。清鄞全祖望山字謝嘗讀書其中。橫大方伯有協

和講堂。今為演說及開會之所。粵寇時之禮拜天

父臺也。舊宗文義塾。在皮市巷。今改宗文中學校。

清嘉慶間周士漣字補本在三橋址。繼遷包衙

前咸豐庚申燬於燹。付之劫灰。旋由杭紳許乃釗。吳恆。丁丙。徐恩。綬等。請於大吏。就今址規復。則王氏南園基也。王名文。諱字純。生邑人。有山石池亭花木之勝。

大方伯里。明布政應朝玉舊第。故名。自昔舊貨鋪。

林立。今猶有存者。相傳杭大駿。字董。浦。曾業此。清高

宗南巡至杭。書收賣破銅爛鐵六字。賜之。浙江第

一中學校。在大方伯里。舊爲圓通寺。清光緒丁酉

冬。知府林啟籍寺爲養正書塾。旋改名杭州府中

學堂。宣統辛亥夏。再改今名。大英醫院。英人梅藤

更創。數十年矣。嚴衙街爲嚴沆祖居。清吳焯。字尺。鳥。

嘗宅於此。曰瓶花齋。藏書極富。有繡谷亭。藤花甚

著。焦旗竿。清戶部侍郎汪霽家。門前有棋竿。經火

未燬。以關馬路毀之。鐫石作紀念也。園在九曲巷。

爲清康熙葉咸山別業。樹石玲瓏。亭臺錯落。饒城市山林之致。厥後數易其主。清汪小米之振綺堂。在管驛後。其藏書處。曰松聲池館。小米先世有名日章者。居義井巷。曰春草堂。今並廢。鬪富三橋西。塊有清樊芝生宅。佑聖觀巷。有同善堂。粵寇既平。浙撫左宗棠屬杭紳吳恆。丁丙。徐恩。綬等。就張氏宅興舉。爲杭城唯一之善堂。巷又有清金應麟宅。其子曰修。更營宅馬市街。佑聖觀。宋孝宗潛邸。光宗寧宗皆育於此。梅花碑。宋德壽宮後圃。有宋故宮芙蓉石。清高宗南巡。載以北去。置圓明園。易名青蓮朶。石旁本有苔梅。梅上苔如綠絲。已早無存。惟孫欵藍瑛合畫之碑。兀然尚在。舊總捕廳。在梅花碑。清末改勸業道署。民國始爲都督府。後爲浙

江督軍署舊織造署。卽位其前。今爲軍用。育嬰堂。又在其西。粵寇旣平。布政司蔣益澧屬杭紳鄒寅等督建。此河西岸之大較也。

中河區域

小河附

中河北出武林水門。南出鳳山水門。縱貫城中。橋二十有二。曰小新。曰梅東高。曰平安。曰貢院西。曰登雲。曰仙林。曰聯。俗呼曰由局。俗呼曰豐樂。曰回回新。曰薦。曰柴。曰撫。曰鐵佛寺。曰三聖。曰新宮。曰望仙。曰通江。曰黑。曰稽接骨。曰部院倉。曰六部。又梅東高橋間有東西二支流。東流繞師範學校後。至珍珠泉止。卽宋之茅山河。蘇軾所濬。上有梅家橋。吉慶橋。貢院東橋。石板橋。西流與小河通。上有燕支橋。又通江橋間有支流。東繞舊撫院前。

出候潮水門。上有過軍橋。保安橋。小橋。車駕橋。中河實間接承湖水。湖水先入西河次灌小河再灌中河然亦可放水以入焉。兩岸煙火稠密。人文亦如東河之盛。惟流多淺窄。通舟頗滯。其在東岸者。梅東高橋有清混成協基。今駐工兵第一營。其地殊蕭曠。清湯右曾。字西高塏。字爽曾居之。梅家橋。清顧有年。字嘗結廬於此。顏曰復堂。清福建畫家華岳。字秋岳自人。僦居大夾道巷。清陳春曉。字杏居小夾道巷。青雲街。密邇貢院。科舉時考市最盛。貢院。宋時在觀橋西。元時在祥符橋。明洪武初在今仁和學。天順間改今所。今爲師範學校。貢院東橋。清永康胡鳳丹。字月嘗寓此文龍巷。有清趙慶熺。字秋之春草園。世所傳小山堂藏書是也。址廢。又清邵懿辰。字

西

嘗宅此巷。廣福廟。在聯橋。祀宋蔣侯崇仁。崇義

崇信兄弟。侯故業。米喜施賑。米業奉之甚虔。清丁

澎。字飛與弟景鴻。字七濬。字素皆以詩名。時稱三

丁。住聯橋。清奚岡。字鐵嘗宅烏龍巷。曰冬花庵。後

遭火。紅蝠山房。在清吟巷。清大學士王文勤公文

韶宅。宅後有退圃。在薛清吟閣。在清瞿世煥。字穎

家有清吟閣刻本。清寧泉。泉側有石。其上有葉古

渠。太守藩跋。乾隆間鑄。翠玲瓏館。奚鐵生父愚溪

所居。今廢。亦在清吟巷。薛衙前。有唐李泌所開東

井。六井之一。豐樂橋。居城之中。南宋有豐樂樓酒庫。朝

士嘗會宴於此。清光宣間。其橋四角。茶樓酒肆。頗

繁盛。今日衰。總織局。昔為生絹局。清諮議局在此。

民國改省議會。珠寶巷。明于忠肅公故里。今巷中

偏設金銀珠玉飾鋪。怡園。本清孫錦裳。字雲業。為周

甘兩殿撰故居。故其地曰今歸餘杭鄭荆伯。東山

街。有晉謝太傅祠。又有清殿撰鍾駿聲宅。寶善巷。

清章黼。字次曾宅之。曰市曲草堂。錢塘縣學。在水

亭址。建於明洪武。清同治重建。宗陽宮。在新宮橋

南。宋德壽宮遺址。咸淳中改道宮。舊巡撫署。在通

江橋東。本為明清察院。清宣統辛亥燬。鎮東樓。在

保安橋。舊名保明總制胡宗憲建。舊閩浙總督行

臺。在部院倉橋東。清康熙七年建。二十三年撤而

遷。閩光宣間。為督練公所。雄鎮樓在其東。元寶街

有清胡光墉。字雪宅。以宏麗著。又有清侍郎朱智

近。僅隔數十家者。有仙林寺。宋紹興建。元末張士

近。僅隔數十家者。有仙林寺。宋紹興建。元末張士

誠據為軍庫。遂燬。明洪武再建。宋吉祥寺。即誰在

今元寶街。昔時牡丹甚盛。熙寧名人多有題詠。王

衙前。清太僕王益朋曾居之。安徽會館。在柴梁橋

東。清許辛泉司馬故居。曰繼園。景物極幽。扇子巷

聞喜居之。以製扇名。鎮海樓。即鼓樓本吳越錢氏朝

天門。宋為拱北樓。清改今名。高士坊巷。清趙之琛

字次曾居之。曰補羅迦室。太廟巷。宋太廟址。其間

有韓平原賜第。曰閱古堂。砌瑪瑙石為池。引泉下

注。曰閱古泉。紫陽書院。清康熙時鹽商汪鳴瑞創。

今為杭縣第一高等小學校。寒山舊廬。清陸芑洲

宅。依吳山而築。饒林壑之美。今廢。並在太廟巷。清

金志章曾居四牌樓。曰江聲草堂。今廢。此河西岸

之大較也。小河。自宗宮橋與中河相會處東行。過

上柳翠橋。熙春橋。折而北。上有灌肺橋。金波橋。平

暗溝之水於此注入。柳翠橋。保佑橋。平津橋。俗呼貓方便橋。

新水漾橋。葛橋馬路通之水漾橋。日新橋。炭橋。李博士橋。

棚橋。千勝橋。和合橋。承安橋射此北橋。有玉橋。

清遠橋。仁和倉橋。至天水橋。復折而西。過北倉橋。

永興橋。合西河。同出武林水門。又清遠橋南有支

流。上有觀橋。寶帶橋。闊板橋。小橋。祥符橋。至迴龍

橋。與西河會。又仁和倉橋北。有支流。彌短。上跨天

漢州橋。與中河之支流小河狹處。如溝。不通舟。西

岸為大街所在。商賈紛集。城中之精華所在也。清

河坊。南宋張循王府所在。祠堂巷。有明于忠肅公

祠。舊府前。昔有武林書院。明撫院甘公舊府。清末

曾為局所。今改浙江地方實業銀行。太平坊。西有

清杭嘉湖道署。今爲省城警察廳。清朱楓字近。榦

兄弟曾宅甘澤坊巷。回回堂。在保佑坊北。回

人禮拜處。明孝童郭金科居回回堂前。家被火。救

母不出。亦燼焉。洋壩頭。爲明張煌言就義之地。明

孝子孟春曾居此。入火救母。與郭孝童同。明大學

士會稽商文毅公輅曾寓三元坊。文毅於鄉試會

保康巷。宋才女朱淑真曾居之。弼教坊。爲清初戮

人之場。康熙二年。吳炎潘耒章等二百餘人。同磔

於此。卽莊氏史案也。清諸以默字玄。宅弼教坊。其

子九鼎。匡鼎皆能文。雙陳巷。明陳洪範洪濛兄弟

宅之。故名。有清高炳麟字昭。驂麟字仲。雲麟字白

宅。山兒巷。清吳錫麒字穀。宅之。觀巷。有戴氏聽園。

爲文節殉節處。孩兒巷。清項墉字金。會宅之。昔時

亭館極勝。桑孝子坊。在觀橋。孝子名天顯。字文侯。

調元父也。西牌樓。舊有梧園。明末吳太沖業。其子

農祥復構樓。曰寶名。度書其中。戒壇寺。在普濟堂

南。祥符寺。在祥符橋北。其鄰有龍興寺。爲梁大同

間之發心院。龍興寺。清同光間。丁申建。中有唐開

元石幢。清隱士丁敬字敬。家在候潮門外。晚遷城

西張紗街。天后宮。肇自元明。清附漕艘營運。爲業

者。集貲營之。粵寇平。丁丙等重修。天水橋。有宋六

部架閣遺址。爲當時貯六部圖籍案牘者。普濟堂。

在武林門南。清嘉慶元年。高伯陽手搦。同光間。丁

丙董理之。其旁近有義倉。昔金曰修字少。陸檀字

等經始其事。同井巷。有清汪抱樸復園。舊名北

園。往時文讌頗盛。今已鞠爲茂草矣。此小河方面

之大較也。俱在西岸東岸已詳中河

西河區域

西河舊為清湖河自湧金水門而來。過延齡橋。舊旗營延齡門

橋分南北二支。南支通三橋址及舊行宮前溝。通

街底。達小河之金波橋。謂之太平溝。暗溝上有定安

橋。福壽橋。餘慶橋。咸寧橋。又於三橋址會湧金門

來池。湧金之環帶溝。暗溝上有杜子橋。金水橋。會仙橋。

杜子橋復會清波門來之流福溝。暗溝過舊杭府署前見流上

有宣化橋。王柵庫橋。凌雲橋。廟橋。花園橋。福寧橋。

轉運橋。即運司河下北支行新市場。即舊旗營兩岸過

興武橋。舊將軍橋施水坊橋。井亭橋。洪福橋。蒙古橋。舊

鼓平海橋。及八字橋。八字形分二支。一仍北行。折東。

乃入小河。其間設閘。上有江學士橋。石湖橋。倉橋。

結縛橋。精忠橋。衆樂橋。衆安橋。一西北行。過龍翔

橋。長生橋。出新市場範圍。再過監橋。車橋。長壽橋。

教場橋。獅虎橋。斜橋。洗馬橋。會中小河同出武林

水門。西河為流紛錯。實承湖水。比已疏濬。愈資灌

潤。所經區域。偏於城西。人文不如東中兩河之盛。

其可言者。舊杭州府署。在清波門東北。舊仁錢兩

縣署。在其左右。杭州府學。粵寇平後。丁丙等復之。

增製禮樂諸器。並設丁祭局以司其事。仁和縣學

即在其後。舊鹽運使署。又在其左。舊學政署。在外

龍舌嘴。迤東有舊藩司署。門前有百獅池。藩署右

為舊糧道署。清南巡行宮。本織造公廨。康熙二十

八年。聖祖南巡。駐蹕於此。旋建為行宮。今已就圯。

棲軍隊矣。固園。在奎垣巷。清蒙古固魯業園。初為

浙撫王賈望別墅。王敗。籍沒。改寧紹松嘉兩分司。

署。分其半為丁家花園。丁名階山東鹽運使固得之於丁。多

古木。山石池沼亦勝。今又屬他姓。三橋址。宋徽人

方回里。字萬曾居之。清駐防將軍署。順治五年建。民

國改興武將軍署。今仍供軍用。梅青書院。舊在將

軍署後。清滿洲善能建。以教八旗子弟。今廢。瑞忠

莊公祠。祀滿洲大學士瑞昌。今廢。改為商品陳列

館。井亭橋。迎紫路旁有西井。唐李泌開。六井一舊有

西井寺。不可跡。橋南為清副都統署。民國改杭縣

公署。花市路。通舊花市營門。宋時賣花者多聚於

此。洪福橋。花市路宋楊和王府所在。清蒙古盛元

庭。字愷居之。林木深秀。藏書盈室。今不可訪。附近舊

有癸辛街。宋周密詞著。有癸辛雜誌。曾宅之石

湖橋。宋范成大居。棗木巷與橋近。成大一號石湖

橋名沿之。以此。江學士橋。江學士路通之。明江曉熙。字景宅

是。故名。相傳又為宋韓蘄王府所在。橋東有舊花

園巷。清滿洲廷揆。字希賢居之。廷愛蒔花木。莖菊

尤盛。平海路有省教育會。建築宏雅。龍翔橋。通延齡路

為宋理宗潛邸。龍翔宮所在。址不可訪。橋下流水

澄碧。疏楊垂條。長生橋。舊長生人橋舊有顯忠廟。祀漢

霍光。今廢。白龜池。亦李泌所開。六井一在錢塘門內。

元仇遠村。字山宅之。舊柏臺分司。即今杭縣監獄。為

宋大理寺獄。風波亭故址。岳忠武王飛被害於此。

其地向有精忠柏。被害日。立槁。老幹僵立。閱數百

年不仆。故臬署在其東。再東有高等地方審檢廳。

再東有銀瓶井。相傳岳忠武女抱瓶墮。此竹竿巷。

有清梁文莊公詩正山舟學士同書宅。後為山東

巡撫張勤果公曜業。又清顧豹文字季蔚。鄞縣萬經

一字授蕭山毛奇齡字大。均曾居是巷。衆安橋西塊。

有岳忠武廟。施全祠在橋側。岳雲張憲祠在棗木

巷。天長寺在竹竿巷北。肇自晉天福間。燬於粵寇

丁申。出貲重建。是一蘧廬。在斜橋。清蔡焜字木業。

今廢。此西河方面之大較也。

吳山區域

南山餘脈入清波鳳山二門間。蔓衍於城南隅。總

曰吳山。相傳吳浮伍子胥於江。吳人憫之。立祠江

上。因亦名胥山。以山多城隍廟。俗遂呼為城隍山。

奇嶸危峯。尤多古蹟。府城隍廟左。有承天靈應觀。

俗稱三倉聖祠。祀上古倉頡史皇氏旁以周史繒

繇配惠應觀。王廟。廟右有梓潼行祠。火德廟。廟前

石十二。玲瓏瘦削。如山峯離立。各以形名之。曰巫

山十二峯。俗呼十二。有亭曰巫峽峯。青凡登吳山。

可分五路。自大石街。喜神殿。重陽庵。以造巖。曰東路。

自七寶山。三茅觀。而大井巷。翠樓。登山。經北

南路。自東嶽廟。右過引勝亭。及太歲藥王等廟。曰北

會寺。舊藩司前對巷。上寶月山。經峨嵋庵。水神廟。

而自舊南經三官關帝廟。曰西。北。路。自清波門

塔兒頭。經二程夫子祠。四宜亭。而上。其旁。即為楓

林。曰憑高環眺。則煙火萬家。甚囂塵上。升其巔。則

西路。憑高環眺。則煙火萬家。甚囂塵上。升其巔。則

縹渺凌虛。碧天四匝。前江後湖。悉在眼底。山以在

城故。多游人。自城東設車站。城西關市場後。亦寂
寞矣。山多祠宇。有阮公祠。祀清阮文達公元。趙公
祠。祀清趙恭毅公申喬。又有馬苒二公祠。茶樓有
四景園。麗水臺。山毓樓等。照相館有亦我軒等。每

歲舊曆元旦。各廟香火極盛。若東獄太歲藥王關帝府城隍魯班火德等廟。雷祖財神痘神聖帝等殿是也。中以府城隍太歲東嶽爲最。看相占卦變戲法賣玩物者。雜人叢中。途爲之塞。正月初八日。婦女爭往燒香。山有瞭望臺。城有火警。則鳴鐘救之。

寶月山

吳山之北爲寶月山。一名天井山

上有烏龍潭。螺子峯。

俗稱螺

峯當吳山之半。高不迕風。低不障景。拾級

望湖。猶倚翠屏。而臨明鏡也。山南爲鐵冶嶺。元楊維禎讀書於此。因更號鐵崖。有小蓬壺。草玄閣。清李笠翁漁芥子園亦在焉。更築層園於嶺西南雲居山。錢叔蓋松亦曾居此。嶺側有郭婆井。黃泥潭。

明亡。查伊璜繼佐隱此。毛家園。相傳爲明將毛文龍舊居。

七寶山

七寶山。在吳山南。因以山有七寶寺也。其巔石面砥平。號大觀臺。清聖祖題詩有云。左控長江右控湖。萬家煙火接康衢。吳山全景已於二語盡之。山有坎卦壇。汪王廟。祀唐節度使汪華。西麓爲青霞洞。龍神廟。寶奎寺。寺爲宋丞相喬行簡故第。東麓爲三茅寧壽觀。有三仙閣及石龍泉。又東有通元觀。白鹿泉。開寶仁王寺。清平山。在七寶山東南。翠石峻峻。竹木森秀。有開元寺。唐以來古刹也。又有壽春妙峯二庵。山陽爲雲居山。與城外萬松嶺接。有雲居聖水寺。山西爲楓嶺。楓葉爲吳山十景之

一。吳山十景曰金地笙歌曰瑤臺萬玉曰紫陽秋
眉夕照曰梧岡飛瀑曰鹿過曲水曰鶴步寒山曰蛾
楓嶺紅葉曰雲居聽松

瑞石山

瑞石山在吳山東南。巖石玲瓏。洞穴深窈。湖山之
隩區也。元建紫陽庵於此。遂有紫陽山之稱。好事
者隨地分立小名。自山麓遵徑而上。曰尋真路。路
壁鐫第一山三字。紫陽洞天四字。近壁高阜。曰探
芝巖。下為滌凡池。北折而上。為歸雲洞。從洞口左
折。為橐駝峯。復右折而西。為紫陽菴。菴側有紫陽
洞。又有巨石嵌空。曰飛來石。迤南為丁仙亭。丁名
元。號野鶴。棄俗。全真於紫陽庵。一日。召妻王守素
入山。付偈云。嬾散六十三。妙用無人識。順逆兩俱
忘。虛空鎮長寂。抱膝而逝。守素奉其尸漆之。亦束

髮為女冠。瑞石山東為寶蓮山。有金星洞。洞前即
宋韓平原閱古堂址也。又有青衣泉。重陽菴。今阮公祠
即規菴基而建青
衣泉即在祠中。寶成寺。寺壁有元鑿麻曷葛刺
佛像。猶惡可怖。寺左近有瑞石泉。感花巖。上為石
觀音閣。

伍公山

伍公山在吳山東北。有伍公廟。祀吳行人伍員。清
高宗題廟額曰靈依素練。有海會寺。南宋以來古
刹也。寺側有崧公祠。祀清浙撫崧駿。西有東嶽中
興觀。始建於宋。至德觀。俗呼太歲廟。山麓為環翠樓。大
井在其下。所謂吳山第一泉也。其地為大井巷。有
朱氏樂山草堂。在日生堂膏藥店內。清朱大勳研
臣隱此。善書。傳其子景華。峨嵋山在伍公山西。峨

帽庵在焉。稍東爲淺山。俗呼管米山山側有漾沙坑。與

舊藩署相對。山有崇義祠。以祀粵寇時殉難者。邑

人陸檀捨地爲祠基。丁申出資建之。中有宋石幢。

止水池。峨帽山館。夕照樓。葵向亭。金粟堆。梅坡。方

竹坪。謂之崇義八景。

西溪路

西溪路。始於松木場。次爲秦亭山。再次爲法華山。

爲花塢。爲石人塢。爲安樂山。爲留下鎮。溪北爲河

渚鎮。西南爲白栗山。爲大青嶺。爲桐塢。爲橫山。西

爲龍門山。西北爲荆山。

松木場 古蕩 秦亭山

西溪在西湖北山之陰。由寶石山背陸行。經秦亭

法華安樂諸山。沿山十八里。爲南宋輦道。建炎時。

欲築行宮於此。帝覽圖曰。且留下。故今有鎮曰留

下。其地路平如砥。與溪平行。故西谿亦曰沿山河。

由松木場。一曰松毛場買舟西行。三吳士女。春時進香

靈竺。泊船於此。過此爲古蕩。當秦亭山下。素產魚

魚苗。多在此出售。山。俗呼老和山高逾百丈。周三里。相

傳秦始皇駐蹕於此。或曰。秦少游築亭其上。故名。

實法華之分脈也。與北山樓霞嶺相遙對其巔有廟。再西過

東嶽水口。當法華麓吳家河頭。以達留下鎮。

法華山 花鵝

自秦亭山而西。爲法華山。山之陽。卽靈竺諸山也。

相傳晉有法華僧靈跡。因名。舊有法華寺。後廢。山

麓有廟。隴雲木蔭翳。靈風肅然。東嶽行宮在焉。祠

宇壯麗。香火甚盛。秋時有所謂朝審者。人雜而易

滋事。今漸禁阻。法華泉。在。花塢。法華。山。之。臨。也。於。涼。亭。前。南。轉。地。入。

花 陽



極幽邈。多古菴。度藕香橋。溪聲淙然。茂林叢竹間。時出小徑如修蛇。中藏團瓢。梵唄清越。眠雲室最幽。當法螺一雨兩峯間。舊音美音庵中有柏子堂。香積廚旁有蓑衣泉。相傳中多潛龍。隱現不測。齋在澗菴之中。又有九松精舍。法楞菴。精進林。休庵。天泉菴。梅溪庵。溪飲菴。怡雲菴。肯菴。飲峯菴。樹雪林。錯落凡十餘處。舊日有三十至白雲堆而盡。其地叢薄深密。杳靄雲封。不可通矣。

石人塢 安樂山

由廟塢西二里。為古法華亭。因開化庵在其旁。故俗呼開化涼亭。再西二里。達石人塢口。今俗呼楊家牌樓者在焉。石人嶺之塢也。嶺半有石如人立。故名。相傳吳大帝石杵在此。逾嶺可至靈竺塢。北播為九沙。而安樂山亦曰唐在

望安樂山。近留下鎮。山高三十丈。周三里。山下陂塘。屈曲。昔多荷。且行舟。稱永興湖。永興寺在焉。今半爲葑田。寺亦早廢。神仙宮山。卽在其前。神仙宮。女真魏無瑕築室處。久廢。夕照庵。晉慧理退隱處。中有雙松堂。雙松龍鱗斑駁。高入雲霄。殆元明間物。庵正位山麓云。

梅花泉

西溪夾岸。多植茶竹梅栗。昔時梅花尤盛。而華亭石塢間。有泉一泓。雪漚旋起。作梅花瓣。與溪上梅花相交映。謂之梅花泉。清康熙三十八年。聖祖駕幸製詩。有十里清溪曲。修篁入望森。暖催梅竹早。水落草痕深。句。今泉上有丁立誠字修甫丁申子著有小槐窠詩。稿四卷。墓詩塚卽在其左。

河渚

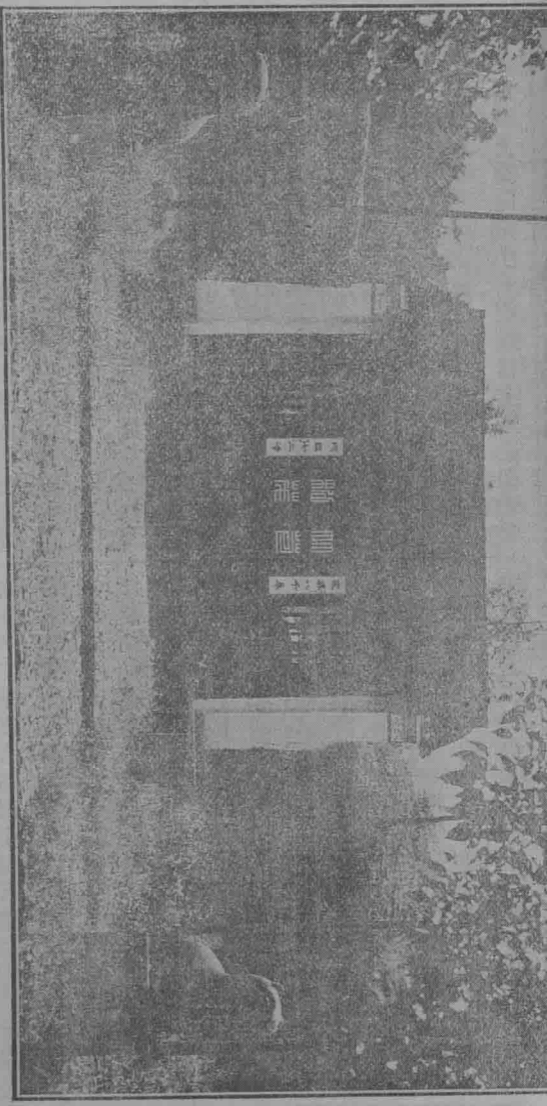
自古蕩而西。溪光杳靄。引人入勝。葭蘆煙水。彌望相屬。微波遠渚。小岫平林。如行畫圖中。其溪流淺窄處。野柳披麗無次。或烏桕斜出溪岸。每停艫攀枝以過。南漳湖卽河渚俗稱渦水亦號兼葭深處絕勝。曲折幽邃。舟行若窮。忽又無際。有秋雪庵。庵四圍皆水。兼葭滿目。秋時。曳素百頃。皚若白雪。明陳眉公取唐人秋雪濛釣船句。顏其庵。中有彈指樓。尤勝。交蘆庵。在秋雪庵東。明萬曆時。僧如覺自龍歸塢徙此。董其昌題曰交蘆。蓋取佛經義也。亦以庵在蘆中。故名蘆庵。清同治初。丁丙重修。復以華秋岳奚鐵生錢叔蓋諸圖卷珍藏其中。旁建水閣。奉厲鶚字樹姬人月上杭世駿字董栗主。其左有曲水庵。碧溪縈耐焉。

繞。滙為放生池。惜漸蕪廢。今有好事者。擬出資重建。竹窗在河渚。清高士奇別業。聖祖南巡。曾臨幸。今廢焉。

西溪近人之別業

西溪地幽勝。高僧畸士。輒寄跡焉。園林蘭若。前後接踵。輒近以來。所建尤夥。伴鳳居在王家塢口。精室數椽。山嵐撲翠。有品茶樓。憑眺最勝。陸慕周德生。昆仲之別業也。雲溪山莊在龍歸塢。為海寧徐棣山別業。清溪流響。與山中松濤相贈答。桂樹山莊在鄭公尖麓。乃蕭山陳光照愛。西溪山水清淑。有卜居意。早歲奄逝。其子念祖始經營之。建築瑰麗。風木盦在神仙宮山麓。咸豐朝丁申丁丙。昆仲廬墓於此。光緒中。申次子立本甫字道甫重葺之。越數

年。丙長子立中甫字和甫移建山麓。以舊址為西園。栽竹種橘。點綴幽雅。有宦曰慕陸。新址拓地至廣。前為宗祠。後為松夢寮。其右多植梅竹。闢室曰友梅軒。軒右為息影龕。長留愛日之樓。其左則依山麓。葱翠欲滴。拾級而升。有品茶處。其旁有泉湛然。曰小龍泓。祠前有鳧戲池。及思親亭。懸聯云。家藏八千卷。門臨七二峯。由亭關徑以達西溪輦道。松篁夾路。濃陰蔽日。誠西溪最勝之區也。盦北有孫寶琦字華別墅。小而潔。曰養福山莊。篤慶山莊在留。下鎮東。為餘杭鄭荊伯子惠冠山奉親頤養之所。亭臺池沼。頗具勝概。王氏山莊在上埠嶺。為王文勤公文詔家祠。屋宇甚崇。啓秀山莊在荆山嶺。西面臨七十二賢峯。門庭樸古。樹木葱蘢。一望平疇。



春時尤勝。為何學韓學鄭所建。而胡藻卿仲均今亦營山莊於此焉。

留下

留下為杭劇鎮。西溪最盛處。地特爽垲。其形如簿。方二千畝。居民五六百家。市肆櫛比。東西其宇。劃水相望。自西壑橋至此十八里。宋南渡將建宮於此。後定於鳳凰山。此地獨留故曰留下。後人訛為樓下者。非又西溪之源。從分金擔竹二嶺而來。而為留下。鎮河左轉古蕩。右出閑林。西南三里。有宋人禁酒牌。即高宗入村肆。喜其供奉精潔。御書界牌以賜。曰不為酒稅處是也。今不可訪。

白栗山 大青嶺 大嶺 桐

塢 橫山

鎮西南三里為白栗山。其前為百丈里。宋開慶間董氏築以

通江 又二里為大青嶺。山田石澗。逕竹巖松。窈然深秀。白栗東三里許為東穆塢。西三里許為趙西塢。與大青最近者為大嶺。自此而西南為桐塢。塢分裏外。山迴路轉。境至幽邃。林木葱翠。溪聲淙瀨。山隈水湊。多茶竹之利。明亡。陸忠節公培於此。殉焉。又西南為橫山。明江元祚築草堂於此。自此而南。達江干之朱橋。

龍門山 白龍潭

龍門山。當焦山俗稱小和山之南。西溪之西。離城四十

里。高百丈。長五里。山下為白龍潭。深險異常。僅可側足以步。兩巖中劈層磊成巖。苔蘚陰鬱。寒飈襲人。毛骨俱悚。大類天台之雙闕。及矚龍潭。須有人曳游客之足。乃得縱觀。否則殆矣。澤深千尺。奔流

下注。如潑萬斛珠於碧玉峽。誠奇觀也。其瀉響作聲。迸裂蕭瑟。轟雷疾霆。哀絲急筑。莫喻其變。山水奇邃。於此爲極。

荆山

荆山在西溪之西北。高二百丈。周五里。中有七十二賢人峯。岡巒圓秀如削。有荆山嶺。兩溪夾山行。匯於西溪。荆山東北。則入餘杭界矣。

北墅路

北墅路。始於清河閘。武林門外次馬塍。次湖墅。次大關。次拱宸橋。水陸均各十餘里。

馬塍

出北郭武林門。分水陸二道。水道起清河閘。曲折以達湖墅。陸行首馬塍。馬塍分東西。以吳越錢武

肅王畜馬得名。宋時居人多莪花爲活。故其址左。右有上花園下花園之稱。今莪花人均移居於花。羊角埭也。厥土細美。杭之卉木悉產于此。韓蘄王嘗築別墅。有梅坡芙蓉堆諸勝。白石道人。宋姜堯章。住水磨頭。勾曲外史。元張雨。灘均流寓賦詩。今有馬塍廟。祀宋馬公武馬公雄。王庵爲清秀水王壘。字仲與妻金氏偕隱之所。卽紅柏山莊故址也。

湖墅

湖墅。本名湖州市。墅河貫之。米舶叢集。實米市也。自昔繁盛。商賈雲集。尤饒水利。爲各鄉負販者所必經。入春香市。船尤多。湖墅有八景。曰夾城。曰夜月。曰半道春紅。曰西山晚翠。曰花圃啼鶯。曰皋亭積雪。曰江橋暮雨。曰白蕩煙村。明王希範所題。有歸錦賣魚華光江漲三橋鼎峙成三角形。

歸錦橋之西。有所謂餘杭塘者。沿塘可達餘杭。墅多園林。近西湖壩者。有清魏氏諱升春山堂。九峯閣。在長版巷。吳淳白恩元居之。以藝蘭著。近黑橋者。有餘杭盛起翔鳳別業。爲蔡氏故居。花木扶疏。山石歷落。所築閑舫餘航二室。皆如船。殊精。甘露茶亭。爲甘雨草堂遺址。有泉。自平地仰出。潔而冽。北行里餘。曰珠潭。相傳爲宋賈似道別業。故有賈家弄之名。清凌燕庭小築園圃。潭亦圍之。碧水一泓。久旱不涸。每當宵半。壘壘珠泡。吐納潭心。月光映射。尤爲奇觀。珠潭之後。爲荷風竹露館。清陸筱飲飛。故居。後飲工書畫。其門聯云。花圍雲屋暖。竹護石闌青。清張守溪嘉宅在混堂巷。舊爲沈氏業。地二十餘畝。饒池館花石之勝。素心臘梅出地數丈。方

竹無算。牡丹遍地皆是。魚池廣六七畝。守溪曾孫仲梅廷善隸書。華光橋北爲衙灣巷。有魯陸北墅之散花閣。蓋取張伯雨詩。歸錦橋頭停舫子。散花灘上好樓居。句名之也。小築數椽。雜蒔花木。以樸雅勝。閣西昔爲王松溪奉母讀書之所。巷口爲翁幼魯齋故居。門聯云。晏嬰近市。潘岳閒居。衙灣後爲蘇家廟。祀宋蘇軾。香積寺爲宋以來古刹。大小兜饒魚蝦。附近有崇善旃檀二寺。河壩有錢塘倉。對岸爲仁和倉。倉旁有大道。逕達西湖。香市時。行人往來如織。

大關

自湖墅迤北爲大關。卽北新關。舊時於此設關征稅。清同治間丁丙徐恩綬言於左文襄公宗棠奏

罷之。關右有明時德生街。今稱大澣街。溝水潺湲。古木森蔚。昔時夏屋。猶有存者。古刹有正誠斗閣。又有封鯨觀。爲明胡宗憲殲倭處。僅留斷碣。後人重立河干。今爲人圈之屋中。大關以紫荊街爲最盛。兩岸河街。皆明嚴荊公建。故名。戒壇寺前有萬壽無疆碑。清高宗南巡時所立。

拱宸橋

大關之北爲拱宸橋。俗呼啞吧橋。明夏時正募建。尋圯。祝華封重建之。清徐潮及丁丙等先後均有修築。地爲水陸要道。光緒甲午。中日和議成。關爲商埠。其商業實邑中。丁氏剏之。輪舟往來。絡繹如織。及滬杭通車而衰。旁有小河。曲折可達東郭。跨河有登雲橋。近接車站。橋北爲杭州關。關後有彙芳花

園。布置幽雅。茗坐最勝。西岸有鼎新紗廠。廠後有皋園。安徽高懿臣別業也。橋堍有張道人勝貴廟。俗呼張相公廟。相傳道人通異術。能愈人疾。凌璋森字蘭生。丁立誠有詩紀事。

東皋路

東皋路。自艮山門迄皋亭山。迤邐二十餘里。北望超山。遙隔樓溪。東指臨平鎮。去艮山門三十餘里。水陸可達。其敘次爲艮山門外。爲笕橋。爲皋亭山。爲黃鶴山。爲佛日山。爲桐扣山。

艮山門外

出艮山門而東。綠野繡郊。一望無。戶口繁盛。勤於農桑。茆舍竹籬。機聲軋軋。荒雞寒犬。野趣尤濃。有辨利院。在草塘右。綠陰深處。幽秀夔極。院始爲

宋淳熙間建。曰慶庵。嘉泰間改今額。明天啟間重建。院有井。曰生生泉。井畔有桑阜亭。故俗呼井亭庵。中藏唐宋以來之觀音畫像真蹟。自唐吳道子迄明文徵明。凡六十餘軸。為清吳允嘉倉字石所集。庵燬於粵寇。丁申出資重建。幸畫像尚存。申弟丙與許增如山冠九復行蒐集。又增數十軸。庵並藏華嚴字塔諸墨寶。民國元年。為住持僧通慧今已還俗姓張盜賣。杭人深痛之。庵亦傾摧。今王學侃等捐資重新焉。

篔橋

城東北九里。有地曰篔橋。亦曰繭橋。市集甚長。煙火密湊。相傳漢孝子丁蘭宅此。其前為走馬塘。今駐軍隊。屹然為杭之要隘。而滬杭鐵路又經之。相婆街。

明宣宗時畫家戴進所居。其地麥隴桑林。相屬於目。物產殷富。著者為絲繭藥材。而麥冬尤他處所無。近人又多所墾植。稱沃土云。

皋亭山

城東二十里而遙。有山曰皋亭。高四百丈。宋德祐二年。元兵自長安鎮進次此山。明初李文忠取杭州。遣將茅成駐此。蓋杭之要隘也。前掩其脊。呼曰半山。今俗呼皋亭。亭曰半山。冬日積雪。自北墅遠眺。宛如玉柱。皋亭積雪列湖。八景之一。沿山十里多桃花。以甘墩村為最。

盛載酒遊人。往來不絕。有娘娘廟。即撒沙夫人祠。祀宋倪氏女。舊曆清明。婦女多來此祈蠶。廟前列攤售泥貓。祈蠶者輒購歸。以辟鼠。翟以權有詩詠之。山產桃。味鮮美。舊曆五月。楊梅尤盛。色紫者多。俗呼炭梅。崇

先寺。宋紹興間建。元末燬。明洪武重建。清順治十三年。住持覺浪再新之。中有康熙間鐵幢。上塔爲伏虎院。乃伏虎禪師圓寂地。殿後爲池。池上有塔。中塔爲悟空禪院。乃宋眞歇了禪師塔院。紹興初。賜號悟空。塔名靜照。院有古松石池。其進路。修篁叢蔽。幽秀天然。下塔爲月明庵。乃宋紹興間清泉禪師塔院。元末燬。明萬曆間重建。清光緒八年。僧永禪再興建之。興教寺。吳越錢氏建。名興善。爲伏虎歸禪師道場。宋治平間改今額。元末燬。明初重建。今寺有萬曆三十五年鐘。自皋亭而東。爲青龍山。山脊蒼翠。偃曲如龍。爲水尖山。爲莫山。爲阿媽山。皋亭而西。蜿蜒盤曲。盡於橫山。橫山西北二里。爲於山。皋亭之北。爲南鮑山。爲泰山。爲南山。爲太

旗山。爲日暉山。

黃鶴山 佛日山 桐扣山

黃鶴山。去城東北三十八里。與皋亭山接壤。位其北。巔有龍池。池出雲。則雨。山陽爲龍居寺。舊名永慶禪寺。建於唐清泰間。元末燬。明萬曆間僧如良等重建。地極爽塏。制亦輪奐。殿前有池。後有泉。曾延聞谷印禪師說法於此。元吳興王叔明。蒙善畫山水。居杭。近是山。因號黃鶴山樵。佛日山。亦名佛日塢黃鶴山南。溪流屈曲。叢木交映。水底怪竇。如瑪瑙色。細蒲滴翠。至此者。竟日忘返。山徑有大松。矗立雲霄。爲唐宋間物。佛日淨慧寺在焉。寺爲石晉天福二年。吳越王建。號佛日院。宋大中祥符元年。改今額。後久廢。明萬曆間雲棲金臺掄法師重建。

大殿依山而築。黃巖山陰頗擅形勝。桐扣山與佛日山接。趨臨平鎮。相傳山下有石鼓湖。晉武帝時。岸出石鼓。張華取蜀桐刻魚形扣之。故名。石目嶺爲桐扣之進路。長半里。南通運河。

超山

超山。去城東北六十里。爲唐棲亦作棲溪鎮主山。以其超出於皋亭黃鶴之外。故名。山多梅。遠馥林麓。近偃陂陔。香雪如夢。香海樓有宋梅。古榦詰屈。苔蟠其身。山又有水旱二龍洞。

西湖十景

西湖十景之名。創自宋畫院祝穆馬遠等。而元時有所謂錢塘十景者。曰六橋煙柳。曰九里雲松。曰靈石樵歌。曰冷泉猿嘯。曰葛嶺朝暾。曰西湖夜月。

曰孤山霽雪。曰兩峯白雲。曰北關夜市。曰浙江秋濤。清聖祖南巡。御題十景。半仍宋人舊作。勒石建寺。歲久摧殘。民國二年七月續葺之。而西湖十景之名。遂不湮沒。若錢塘十景。則鮮有道之者矣。

一蘇堤春曉

隄築於宋元祐間。自南山抵北山。夾道植柳。爲蘇軾所創。故曰蘇公堤。清聖祖題爲十景之首。爰建亭於望山橋南。後改岑樓。又構曙霞亭於後。春時晨光初啓。宿霧未收。雜花生樹。飛英蘸波。紛披掩映。如列錦鋪繡也。

二雙峯插雲

南高峯北高峯。相去十餘里。中間層巒疊嶂。蜿蜒盤結。上多奇雲。山峯高出雲表。時露雙尖。望之如鋪。宋人稱爲兩峯鋪。

雲。清聖祖改雙峯插雲。構亭於行春橋側。當兩峯正中。碑亭在後。春秋佳日。憑欄四望。儼如天門雙闕。拔地撐霄也。

三柳浪聞鶯。柳浪橋。宋時在清波門外。聚景園。今無可考。清聖祖所題之碑。在湧金門南。背負雉堞。面臨方塘。春時柳絲。如翠浪翻空。黃鳥睨睨其間。與畫舫笙歌相應答。今則此景不可復得矣。

四花港觀魚。望山橋下水。名花港。通花家山。山下舊有盧園。爲宋內侍盧允升別墅。鑿池。鑿石引湖水入其中。畜異魚數十種。園久廢。清康熙朝。建亭於花港之南。旁濬方池。清可鑑底。揚鬢鼓鬣之狀。鱗萃畢陳。亭後有高軒。

疊石爲山。栽花作徑。今惟聖祖御碑亭獨存。

五曲院風荷。九里松旁舊有麴院。多荷。宋稱麴院。荷風清聖祖改曲院風荷。構亭於跨虹橋北。卽六橋之首。東建敞堂三楹。又東爲迎薰閣。又東爲望春樓。前臨大堤。其西則複道重廊。夏景絕勝。今惟殘址。荷亦少矣。

六平湖秋月。湖際秋而益澄。月至秋而逾潔。明季建堂孤山路口。據全湖之勝。清康熙三十八年。構亭於其址。前爲石臺。三面臨水。上懸聖祖書平湖秋月額。旁構水軒。每當清秋。氣爽。皓月中天。千頃一碧。恍如置身於瓊樓玉宇。非復人間世矣。

七南屏晚鐘。南屏山正對蘇堤。在淨慈寺右。

寺鐘聲動。山谷皆應。逾時乃息。舊稱南屏晚鐘。嘗改爲南屏曉鐘。蓋夜氣方清。天籟俱寂。鐘聲乍起。響入雲霄。至足發人清省也。清聖祖仍以晚鐘題之。築亭寺門之前。面臨萬工池。更勒石於池北。建御碑亭焉。

八三潭印月 宋蘇軾宦杭。立塔於湖。著令。塔內不許侵爲菱蕩。塔如瓶。浮漾水中。所謂三塔亭。亭引碧流是也。明成化後毀。萬曆間濬取葑泥。繞潭作埂。爲放生池。池外湖心仍置三塔。月光映潭。分塔爲三。故有三潭印月之稱。池上構亭懸匾。復建清聖祖御碑亭於池北。高軒傑閣。渡平橋。三折而入。夜涼人靜。孤艇沿洄。誠可濯魄醒心。一洗塵俗也。

九雷峯西照 淨慈寺北有峯。曰雷峯。通白雲庵。吳越王妃黃氏建塔峯頂。每當夕陽西墜。塔影橫空。舊稱雷峯夕照。清聖祖改雷峯西照。乃於其西築御碑亭。塔磚皆赤色。藤蘿牽引。蒼翠可愛。日光西照。與山光對映。如火珠將墜。金鏡初開。誠暮色之最佳者也。

十斷橋殘雪 出錢塘門。循湖而行。入白沙堤。第一橋曰斷橋。介於前後湖之間。水光潏灑。橋影倒浸。凡探梅孤山者。過此。輒值春雪未消。葛嶺一帶。樓臺高下。如鋪瓊砌玉。晶瑩朗徹。不啻玉山上行。清聖祖題曰斷橋殘雪。構亭橋上。

其後清浙閩總督李衛增列十八景。曰湖山

春社曰功德崇坊。曰玉帶晴虹。曰海霞西爽。曰梅林歸鶴。曰魚沼秋蓉。曰蓮池松舍。曰寶石鳳亭。曰亭灣騎射。曰蕉石鳴琴。曰玉泉魚躍。曰鳳嶺松濤。曰湖心平眺。曰吳山大觀。曰天竺香市。曰雲棲梵徑。曰韜光觀海。曰西溪探梅。

西湖四時

昔人著有四時幽賞錄。謂西湖四時皆有幽趣。惟善賞者得以攬景會心耳。

春 孤山月下看梅。虎跑泉試新茶。保俶塔看

曉山。西溪樓啖煨筍。初陽臺望新樹。蘇堤觀桃柳。西泠橋玩落花。天然閣聽雨。

夏 蘇堤看新綠。三生石談月。飛來閣避暑。壓

隄橋夜宿。湖心亭採蓴。湖晴觀水面流虹。山晚聽輕雷斷雨。乘露剖蓮雪藕。看湖上風雨欲來。步山徑野花幽草。

秋 滿覺隴賞桂花。北高峯頂觀海雲。六和塔

夜玩潮。策杖林園訪菊。西泠橋畔醉紅樹。乘舟風雨聽蘆。

冬 湖凍初晴遠泛。雪霽策蹇尋梅。西溪道中

玩雪。山窗聽雪敲竹。山頭玩賞茗花。除夕登吳山看松盆。

然如春之皋亭看桃花。花園埂選購山茶。夏之煙霞洞避暑。放生池採荷花。平湖亭際乘涼。韜光夾竹步行。秋之南屏山聽晚鐘。公園行宮前步月。河渚看蘆花。亦極清幽之致。且卽四時中之曉色暮

也。色。雨景晴景勝趣亦各不同。西湖之幽賞真無盡

曉色。霧截山腰。霞橫樹杪。或淡煙隱隱。搖蕩

晴暉。或巒氣浮浮。掩映曙色。峯含旭日。風散
溪雲。遙岑迴抹。柔藍遠岫。忽生溼翠。

暮色。暗草響泉。叢篁影樹。暝色漸起。崖壑。殘

陽猶戀。菱荷斷橋。水鳥浮浮。欲沒短棹。忽鳴
輕煙亂拖。

夜色。月香度酒。露影濕衣。山靜無聲。水暗若
碧。

雨景。山頭煙合。忽掩青螺。樹杪雲蒸。頃迷翠

黛。絲絲飛舞。濯濯飄搖。少焉淡日西斜。紅霞
照水。林樹零灑。宿雨峯巒。吞吐斷煙。殘雲飛

鳥。一望迷茫。水色山光。四照蕭爽。

雪景。水空山沒。雲低樹斷。竹眠低地。山排白

雲。玉墮冰柯。沾衣生溼。

月景。滿空孤月。露挹清輝。四野輕風。樹分涼

影。波光泛瀾。衆山靜遠。如千百美人臨鏡梳

頭。

游客須知

一、出城遊覽所需之物。爲增訂西湖遊覽指南。西
湖圖。日記簿。鉛筆。錶。羅盤針。望遠鏡。行杖。雨具。保
溫水瓶。茶食。水果。乾糧。須於先一夕預備完全。臨
行再檢點之。能攜手提照相器尤佳。沿途可攝風
景。
一、乾糧之置備。爲樽節游費不在寺院店肆進餐

者計之耳。如熟火腿、熟醬肉、熟醬鴨、熟薰魚、及各種罐頭食物、淡牛乳、麵包、實心饅首、杭人謂之高裝、燒餅等物。酌購之。以爲臨時果腹之需。

一、游山濟勝之具。厥惟腰脚。果能健步。可雇輿夫

一人爲導。並將上列各物。令其攜之。日給酬費。銀幣七角至九角。

一、游客之不能步行者。以籐輿爲適。昇者二人。全日酬資。以銀幣計。每人約八九角。路遠體重。須三人。別加籐轎租費二角。乘馬。全日酬資。約一圓至一圓六角。划船。全日酬資。約九角。有布篷籐椅者。加半。大船有三等。全日酬資。約一圓六角至二圓六角。然非所語於香客多時。或游事盛時也。

一、在外午餐。大率臨時可得。煙霞洞素肴最精。四

碟六碟者。約酬銀幣三四圓至五六圓。雲棲理安昭慶諸寺。則稍減。

一、山中寺僧以茶點見款者。可各酬以銀幣三四角至一圓。視客之多寡。物之精粗而定其數。沿湖各莊茶貲。則每碗約錢六十文。

遊客行程

遊杭州者。欲覽湖山之勝。必按日分路。循路而行。如北山路、南山路等。庶無紆繞遺漏之弊。惟山游必擇晴日。不若湖中泛舟之雖雨無礙也。茲約舉其途徑及宜注意者如下。

第一日 宜舟。卽於新市場登舟。泛舟湖中。領略四圍光景。審識西子面目。西南行。遊錢武肅王祠。訪柳浪聞鶯勝蹟。西行。遊三潭印月。由小瀛洲登岸

命舟子放舟至三潭印月亭下以待次舟向南。至白雲庵一覽。再西行。進鎖瀾橋。入裏湖。遊高莊。出高莊後。戶百步。可至小萬柳堂一遊。並就近訪花港觀魚勝蹟。仍由高莊登舟。遊劉莊。可登丁家山。一訪蕉石鳴琴勝蹟。登舟向北行。入臥龍橋。遊宋莊。至金沙港。參觀甲種蠶桑學校。遊唐莊。於岳墳前登岸。遊徐公祠。即湖山春社。謁岳廟。岳墳畢。登舟。經曲院風荷前。出跨虹橋。經阮公墩。至湖心亭一眺。即歸新市場。午飯隨處可進。高莊後有自然居。宋莊側有玉壺春。劉莊側有壺春樓。然至岳墳前。已在下午進點心之時。杏花村小酌。風味殊佳。

第二日 遊北山。宜以輿。由錢塘門外。沿寶石山

葛嶺下。過岳墳而西。復折而北。至棲霞嶺。遊棲霞紫雲金鼓黃龍諸洞。出而至玉泉觀魚。又西北至靈峯寺。時促可更東南至靈隱山門。宜下輿步行。恣覽勝景。探飛來峯下諸洞。冷泉亭小坐。然後入雲林寺一遊。可在寺之羅漢殿前上輿。左登韜光。再造北高峯。下北高峯。至下天竺。次中天竺。再次上天竺。歸途仍入錢塘門。午餐可在靈隱寺。而山門前有飯肆。其肴葷素皆備。味尚適口。價較廉。如不乘輿。可買舟至岳墳。或茅家埠。登岸。以遊靈竺諸勝。由岳墳往靈隱五里弱。茅家埠僅三里。

第三日 遊北山。及孤山。宜舟步兼之。由新市場

放舟。至錢塘門。遊摹煙別墅。穠蔭草堂。友常別墅。停雲湖。舍均在其旁。近登舟。向西北遊。張公祠。至此須步命又步石函。至大路口。向東百餘步即昭慶寺。北經寶石山麓。至頓開嶺。拾級而上。爲保俶塔。一探是山諸幽。仍由原路下山。別墅擊砲至張祠前登舟。西入斷橋。沿後湖北岸。大佛寺可遊至葛嶺下。上岸。拾級登嶺。茗飲於抱樸廬。造初陽臺。憑眺極勝。循原路下山。不必下舟可命舟沿湖西行。遊玉佛寺。葛蔭山莊。楊莊。登舟。對波孤山。登放鶴亭。訪林和靖馮小青二墓。登舟。西出西冷橋。蘇小墓在望。遊劉公祠。鳳林寺。舟折向東南。廣化寺前上岸。遊寺。訪六一泉。可命舟秋平湖。次遊左蔣二公祠。中有西冷印社。登山有

四照閣。次謁朱文公祠。次參觀浙江圖書館。登文瀾閣。次遊公園。旁爲浙江昭烈祠。次遊羅苑。次於平湖秋月登舟言歸。午餐可至岳墳前杏花村。或徐文敬公祠旁。壺春樓。樓對雷峯塔。隱隱聞鐘磬聲。是日如因遊程局促。則公園一帶。可排在後日。

第四日 遊南山。宜輿。或自新市場。沿湧金門而清波門外。或自城站。則出清波門。道長橋。遊淨慈寺。北至雷峯塔一覽。西行至九曜山下。太子灣前。謁張蒼水祠墓。西踰石屋嶺。遊石屋洞。復前進。遊煙霞洞。次上南高峯。次下穎秀塢。遊法相寺。次踰風篁嶺。遊龍井。品茗移時。次西南遊理安寺。探九溪十八澗。於是言歸。是日飯於煙

霞洞。酬資須較豐。大約銀幣四元左右亦不過五六肴而已。否則遭僧人之白眼矣。

第五日 遊江干。至雲棲。宜以輿出候潮門。沿江行至閘口。上白塔嶺。遊駕濤仙館。至月輪山開化寺。登六和塔。然後盡歷九龍頭。西南至五雲山。遊雲棲寺。歸途可至大慈嶺虎跑寺一遊。是日飯於雲棲寺。

第六日 遊吳山。宜步行。亦可乘人力車。至大井巷環翠樓。拾級登山。先遊海會寺。次曲折西南行。歷覽諸廟。大小不知凡幾。至紫陽山憑眺。前江後湖。全城大概。盡在眼底。藉以知杭之形勢。下山數十級。有阮公祠。自此亦可下山。下山之如仍遵原路既下山。可歷覽清河坊。太平坊。保佑坊。

大街。且選購品物。飯於河坊巷之王順興。或大井巷之聚豐園。前者便餐。後者京肴也。是日有從容之時刻。可散步於新市場湖濱路。並沿東西浣沙路。即西河是間風景佳也。

第七日 遊西溪路。舟輿兼行。乘輿出錢塘門。自寶石山後。經秦亭山。至東嶽廟塢一遊。出而至開化涼亭。南轉花塢一遊。眠雲室小坐。即出由原路。至大路。即西溪口。西行。楊家牌樓前。可游風木盦。至留下市鎮。大興館。午飯。飯後乘村航。北遊交蘆菴。可預命與夫候於吳家河頭。較畢。舟南轉。復折東。至吳家河頭。登岸。上輿。逕回城。

香客之往西溪者。往往先至秦亭山。即老和山。次東

嶽。次留下。復西南進。至龍門山。即小和山

秋深看蘆花。必以舟往。出錢塘門。至松木場。買舟。經古蕩。過吳家河頭。轉北。至交蘆菴。菴四圍皆水。不通輿步。

第八日

春時宜游東皋路。看桃花。舟輿皆可。萬安橋菜市橋皆可雇舟出艮山門。約十餘里。即至。可順道游

井亭庵及娘娘廟。飯於山。倘非春時。則北墅路之拱宸橋及香積寺崇善寺旃檀寺可一游。否則在城中流覽市景。並游白洋池水星閣。此外則學校工廠。人家園林。皆可酌游。又或不遊東皋。可買舟游北墅。花園壅買花木新秧。極多佳種。亦可坐火車至拱宸站改喚小舟以往

第九日

擇南北山所愛名勝暢游之。輿步皆可。

第十日 宜舟行。繞湖一周。凡前游環湖濱一帶。

所愛之名勝。與不及游覽之處。均暢游之。而孤山前後。或舟或步。小住為佳。乃與山靈揖別。附十日游程之地名

第一日

舟遊

錢王祠。柳浪聞鶯。三潭印月。白雲庵。高莊。小萬柳堂。花港觀魚。劉莊。蕉石鳴琴。宋莊。唐莊。湖山春社。岳廟。岳墳。曲院風荷。湖心亭。

第二日

輿遊

棲霞洞。紫雲洞。金鼓洞。黃龍洞。玉泉。靈峯。飛來峯。雲林寺。韜光。北高峯。下天竺。中天竺。上天竺。

第三日

舟步兼遊

暮煙別墅。穠蔭草堂。友常別墅。停雲湖舍。張公祠。

寶石山。保俶塔。葛嶺。抱樸廬。初陽臺。玉佛寺。葛蔭山莊。楊莊。孤山。放鶴亭。林和靖墓。馮小青墓。蘇小墓。劉公祠。鳳林寺。廣化寺。左蔣二公祠。西泠印社。四照閣。圖書館。文瀾閣。公園。羅苑。平湖秋月。

第四日 輿遊

淨慈寺。雷峯。張蒼水祠。石屋洞。煙霞洞。南高峯。法相寺。龍井。理安寺。九溪十八澗。

第五日 輿遊

駕濤仙館。開化寺。六和塔。雲棲寺。虎跑寺。

第六日 步遊

吳山諸寺觀。紫陽山。阮公祠。清河坊大街。

第七日 舟輿兼遊

東嶽廟。花塢。眠雲室。風木盦。交蘆庵。

第八日 舟輿皆可

(東皋)井亭菴。娘娘廟。(北墅)香積寺。崇善寺。旃檀寺。拱宸橋。(城中)目的地隨擇。或輿。或步。或人力車。悉從其便。惟白洋池。水星閣。不可不遊。

第九日 輿步皆可

南北兩山。擇要重遊。

第十日 舟遊

繞湖一周。擇要重遊。

以上按日分路。計須十日之久。始能畢事。在專意游覽者。自可循路而行。期無遺漏。至以事赴杭。無暇久留之人。於西溪。北墅。東皋。三路。姑弗置議。可專以三日分游孤山。南山。北山。三路。若并此三路。而不克分日以游。則靈隱。韜光。西湖。公園。孤山。煙

霞洞三潭印月龍井等處。斷不可失之交臂。無論如何必須撥冗一往也。

西湖游客。若非終年在杭之人。則春宜三月。夏宜四月及五月之上半。秋宜八月及九月之上半。冬宜十月。欲兼作夜游者。更宜以十五日前後爲妥。以有月也。

旅館略說

附表

自滬杭通軌。遊客紛來。旅館之選。至爲急務。城站方面。則有城站旅館。層樓複室。樓凡四層上層爲外樓屋頂花園。下三層爲臥房。都百數十間。櫛次鱗比。布置既精。地點尤勝。湯壽潛有聯云。汽笛一聲。落梅休譜。錯中錯。層樓更上。淪茗來看山外山。華興旅館。結構精宏。起居惟適。清泰第一旅館。則開創最早。夙有聲譽。其餘如

大通旅館。迎駟旅社。全安旅館。滬杭旅館等。旅居亦皆適宜。新市場方面。則有湖濱旅館。全面臨湖。便於憑眺。清泰第二旅館。西角臨湖。屋宇軒敞。湖山新旅社。空氣流通。地點亦便。清華旅館。屋宇寬廣。小有園亭。其外尚有振華匯豐諸旅館。湖上方面。則有新新旅館。建築精美。風景天然。飲食一項。既備中西。且兼葷素。游湖者以居此爲最適。更備有游山之藤轎。泛湖之瓜艇。意興所到。攸往咸宜。它若拱北方面。則有大方客棧等。江干方面。則有江干旅館。錢江旅館。旅客當先審目的所在。擇相當者而投止焉。附表如下。民國八年夏所調查。若可在杭久留而不欲連日出門者。可居湖濱清泰第二面湖之屋。於休憩時飽觀湖光山色也。

寧紹旅館	華興旅館	清泰第一旅館	全安旅館	城站旅館	名稱
城站上首	羊市路口 剛寺巷口	下板兒巷 福緣巷口	城站對面	城站	地址
二元 一元六角 九角	一元 九角	一元 八角	一元六角 一元四角 一元八角	二樓 九角 一元五角 六角	大餐廳
一元 八角 六角	七角 五角	六角 三角五	七角 五角	三樓 二元 三元 五角	官房
三角 二角 一角八	四角 三角	二角 二角八	五角 三角	四角	客房
六折 無折	七折 每餐 至 三角	膳每餐 至 三角	六折 每餐 至 一角二		膳減 資折

望江旅館	自申旅館	武林旅館	泰豐旅館	滬杭旅館	大通旅館	迎軒旅社	名稱
金剛寺巷	許衙巷	福緣路口	金剛寺巷	羊市路	羊市街	城站對面	地址
八角	八角	八角 六角		二元四角 一元八角	一元 八角	一元五角	大餐廳
五角	六角 四角	五角 三角	一元	二元三角 一元	六角 五角		官房
二角 四角	三角 二角四	二角	三角 二角四	七角 三角至	四角 三角	四角	客房
連膳	八折	五折		六折	大七折 官八折 客九折	八折	膳減 資折

同昌館旅	五和館旅	華英館旅	福安館旅	榮華館旅	福緣館旅	泰安館旅	正泰館旅	長發館旅
福緣路	金剛寺巷	城站斜對面	城站對面	新福緣路	福緣路	馬坡巷	福緣路口	城站
一元八角	每客一元四角三角六分	一元六角	一元	八角	數角	一元八角	一元	一元八角
六角	三角二角	四角五角	五角四角	五角六角	數角	四角六角	八角七角	四角
三角五	二角二角四分	二角	一角一角六分	二角三角	數角	二角三角四分	二角二角四分五角六角	三角二
			對折	六折		七折	六折	有優待券六折無七折

鶴鳴館旅	萬安館旅	東興館旅	仕學館旅	鼎陞館旅	同安館旅	新華館旅	文明館旅	新迎賓館旅	彙恆館旅
福緣路	福緣路	城站第一舞臺隔壁	清泰門大街	靈芝路	新福緣路	新福緣路	福緣路	羊市路	新福緣路
		一元二角	一元二角	八角一元	八角一元	八角一元	一元	八角	五角七角
		六角八角	六角八角	四角六角	五角六角五分	五角六角	五角二	四角五角六角七角	三角四角
		二角四角	三角四角	二角三角四分	二角三角五分	二角三角	二角八	一角二角	八角一角五分
		七折	七折	七折	六折	七折		九折優待券	膳七分

名稱	地址	大套房	官房	客房	減資折
大公館	郭通園巷口	八角	六角 四角	二角	優待券 六折連膳
華洋館	城站對面	二元 一元四角	八角 六角四	五角 三角	優待券 對折
新來館	城站左首 金剛寺巷口	一元	八角 七角	六角 五角 二角四	七折 連膳
惠來館	羊市街郭 通園巷南	三角五分	三角 二角八	二角 二角四	連膳
江浙館	福緣路	一元二角	一元 八角	六角 四角 三角	七折 連膳
一品館	靈芝路	六角	五角 三角五	一角	七折 連膳
得陞堂	金剛寺巷		三角六	二角四	連膳
永泰館	清泰門直街	六角	三角	一角	

名稱	地址	大套房	官房	客房	減資折
會安棧	三橋河下		數角	數角	
第一客棧	新宮橋直街	三角二分	二角六	二角	連膳
爵祿客棧	清河坊巷	一元 八角	六角 四角	二角	連膳
湧金館	洋壩頭	一元	六角 三角二	二角四	
大方棧	石牌樓		五角 四角或	二角或 三角	
客利館	金波橋				
新晉陞客棧	望仙橋河下	六角	四角	一角八	連膳
鳳山館	水師前	四角四分	三角四	二角四	連膳
泰陞堂	過軍橋		二角四	二角	連膳
慶和堂客棧	車駕橋直街		二角四	二角	連膳

西湖旅 館	新湧金 館	華通旅 館	迎紫旅 館	匯豐旅 館	振華旅 館	湖山新 旅社	清華旅 館	湖濱旅 館	濤泰第 二旅館	新新旅 館
錢塘門外 石涵橋	延齡路	新市場	迎紫路	吳山路	延齡路	迎紫路	迎紫路	湖濱路	延齡路	裏湖葛嶺 下
一元左右			一元二角	一元至一 元六角	二元	二元二角	二元二角	二元二角	一元四角	三元
數角		二角八	七角二 五角六	五角至 八角	一元二 八角七角	一元 一元六			八角 六角	
		二角四	二角四	三角 四角	一角半	八角 三角	四角	二角五	四角	八角
				八折	六折		勝每 角至一 三角	八折	勝每 角至一 三角	

大通公 記	長發棧	大牲館	萬安棧	客棧	亨達利	大方棧	拱宸館	同安	江南棧	錢江館	恆昇	江千旅 館
拱宸橋	拱宸橋	拱宸橋	拱宸橋	拱宸橋裏 馬路	拱宸橋大 馬路	拱宸橋大 馬路	拱宸橋大 馬路	拱宸橋	江長街口 千星橋	南星橋	開口小橋	江龍舌嘴 千龍舌嘴
七角	數角	數角	七角	七角	一元以上	一元二角 九角	一元二角 九角	五角 五角	一元	一元	一元	一元
五角			六角 四角	五角 四角	一元以 下	八角 七角	八角 七角	四角	六角 六角	八角 六角	六角	八角
二角四			一角四	三角 二角		二角	二角	三角 二角	一角四	四角	二角	五角 二角

酒館飯館茶樓略說

杭城酒館。今皆蒼萃於城站新市場兩地。在城站者。有大井巷分設之聚豐園。城站旅客座寬廣。宴會甚宜。小有天。新福售京肴。小酌殊佳。虞園。新福肴饌略如常熟。尚佳。協順興。新福大利公司。城站則售西餐。聚樂園。新福白樂天。新福售酒肴。均稍次。酒家之最。實惟四美泰路。羊市為選。鶴陽樓。城站麵飯皆具。正興館。城站為蘇式麵館。飯館有王順興路。羊市等。在新市場者。有錢塘春。延齡座位尚寬。肴饌略具。京江式。西悅來路。吳山酒肴俱美。便酌最宜。新興館。延齡肴亦尚佳。略具蘇式。一枝香。延齡則京式。一品香。延齡售西餐。座尚雅潔。福利公司。花市等。而以碧梧路。迎紫售西式茶點。酒家有觴社。花市

軒路。迎紫之紹酒為最有名。蘇式麵館有正興館。延齡並有素香齋素麵飯館。城中飯館最有名者。為河坊巷口之王潤興。俗呼喚加香肉。俗呼魚頭豆腐。最可口。薦橋之趙長興。以紅燒肉名。價均不昂。麵館尤繁多。城站新市場而外。如四豐園。清河義和館。清河坊運和館。鬧市聚珍樓。薦橋聚勝館。三和館。均豐聚興館。萬雲館。均菜市狀元樓。聯等。儂數難盡。而浙一館頭。洋壩以素麵著。沽酒之肆。無地無之。城站新市場而外。其佳者為金瑞興。橋保佑朱恆升。童乘寺前等。西悅館。西樂館。堂前西一館。聯橋均教門館。所售曰羊攤飯。包辦酒席者。婁淦記。羊壩為最精。喚肴至西湖。甚便。且可假別墅設筵。大和館。兜家亦佳。慶和館。新宮橋街次之。茶館在城站者。有迎

耕路羊市武林第一樓。新福陳設尙精。中華得意樓。

正興茶樓。醒社。均新福皆次之。樓外樓。城上層即

屋頂花園。有電氣升降機。茗坐其間。雲樹山光。挹

人眉宇。入夜則萬家鐙火。尤爲鉅觀。在新市場者。

西園。瀕西湖。湖光山色。如列几席。亦可小酌。湖春

茶樓。一壺春茶樓。湖山喜雨臺。均延品茗皆佳。餘

若太平坊之粹芳。亦有名。兼售肴饌。西湖酒家。有

壺春樓。在徐文敬一壺春莊。宋自然居。高最佳者

爲杏花村。岳墳其中佳味。首推醋魚魚生。俗呼醋

蓋連魚生之謂西湖諸寺。素餐特佳。以煙霞洞爲第一。其

價自數元至三四十元。昂矣。靈隱天竺山門。飯店

殊夥。自以素食爲可口。過此可買天竺若設於拱

北者。茶樓有第一樓醒獅臺等。酒館有第一春一

味家東聚華樓等。湖墅有曲江補經茶樓。江干有
大新天興酒館。蕙芳茶樓。留下酒館則曰大興館。
春夏食筍。風味特佳。

戲園娼寮彈子房照相館盆湯

略說

杭城梨園。昔在拱北。今於城站設有第一舞臺。新

市場設有西湖新舞臺。拱北雖有戲園。而開閉不

常。若夫娼寮。則僅拱北福海里等處可數十家。江

干則有江山船。在海自昔甚著。今遷陸地。亦僅三

十餘家而已。然在城私娼。羊市路一所至皆有。至

彈子房。則城站有仁記。新市場有西園。茶館下層彈棋。

城站醒社。新市場喜雨臺。均有之。照相。有月溪照

相館。仁和而二我軒爲最。在市場對過。一就是

我。羊市路英華。延齡路活佛。新福路亦尚精。西湖諸名勝。

隨處可往攝影。遠客遊蹤所至。欲留影紀念者。可

借照相人往攝。不另加資。稍給舟費並可向購西湖

風景照片。盆湯有雅園。路沂園。城站新發園。吳山

等。而以沂園為最佳。

交通略說

交通之具。以轎為最流行。轎黑色。長方形。甚狹。以兩木橫貫而昇之。曰小轎。行頗捷。而式不雅。近有略做藤椅為轎者。亦具簾幕。曰藤轎。甚輕便。小轎之費。每里約一角。以日計者。無論西湖南北山來。回及城中。兩人一元二角。藤轎則更需租金。每乘二角。隨處有轎埠。均可喚乘。人力車皆橡皮輪。亦所在皆有。車資每里約四五文。若騎馬。無論城

內城外。日須一元二角。城內外河道交通。昔之往拱宸橋江干者。輒乘轎。否則拱宸橋以舟。惟自鐵道告成。凡拱宸江干。寬橋臨平。長安。硤石。王店。嘉興。嘉善。楓涇等地。汽車皆通。自杭往上江。浙東等處可乘車至南星站。或開口。渡江至彼岸。或附錢江小輪。可直達桐廬。自杭往蘇州。可乘汽車至嘉興。由嘉興附小汽船以往。亦可乘汽車至滬。由滬附滬寧汽車以往。蘇若不欲假道於上海。嘉興者。則乘汽車至拱宸橋。由拱附小輪。即可直達。自杭往湖州。可乘車至拱宸橋。轉附寧紹公司之湖班小輪。翌晨可達。或附招商局之蘇班小輪。即晚可達。自杭往上海。若乘小輪。則拱宸橋有招商局之上海班。日開一次。下午四時半開船。次日午後至滬。然

究以乘汽車爲宜。且特別快車僅四小時。卽到滬。殊便捷。

凡遊湖雇舟。昔惟清波湧金錢塘三門外有之。今皆聚於新市場碼頭。其值則篷座划船篷座白布篷座全日僱價一元。半日約六七角。每次往來約二角。無篷者較廉。其銅欄精潔者則較昂。大號篷船日約二元。二號日一元有餘。三號日六七角。半日者減半。然常視游事之盛衰。以定索價之多寡。春夏較盛。秋冬則稍冷落。倘遇良辰佳節。價常倍蓰。篷船大者或租至十餘元。划子亦二三元。然湖中除放生池卽三潭及湖心亭阮公墩外。餘皆水行陸行均可。至南北各山。若不能徒步往遊。則乘馬肩輿。均惟遊客之便。

近今城中馬路漸多。寬廣平坦之處。兩旁皆已種樹。城站方面。曰城站路。羊市路。福緣路。新福緣路。靈芝路。新靈芝路。新開路。新市場方面。經曰湖濱路。延齡路。吳山路。杭縣路。惠興路。緯曰興武路。迎紫路。花市路。仁和路。平海路。最寬江學士路。長生路。法院路等。其餘小支。如東坡路。柳營路。岳王路等。尙有數條。沿西河兩岸者。曰浣沙路。城站至新市場馬路。東西直達。城站馬路。自清泰門直街。過章家橋及薦橋。穿三元坊大街。與興武路接。又有自蒲場巷行政公署過外橫河橋至清泰門直街一條。又板兒巷。城頭巷。佑聖觀巷。亦均築成。日拓未已。橋亦往往改建新式。可通車矣。城中繁盛之市。爲鼓樓前至清河坊太平坊保佑坊洋壩頭三

元坊一帶。俗呼大街。其北自衆安橋而下至武林門。其南可直達鳳山門。又由薦橋大街過章家橋達清泰門。今築馬路由聯橋至菜市橋大街。均極繁昌。行人雜沓。車馬如流。若城站為汽車交通所在。備極興盛。新市場之遊客亦甚多。

金融略說

通用者為墨西哥銀圓。俗呼英洋或鷹洋每圓兌文或銅圓一如江一角錢三四十百二三十枚。及本國自鑄銀圓。湖北等銅圓為當制錢十文五文二文者。均通用。不抑價。錢莊大者十餘家。如開泰。晉泰。惟康。皆殷實。各莊不出鈔票。僅使用票據。以濟銀根之緊。且省運送之勞。有曰本票者。出自錢莊。定期支取現銀。若欲於期前預支。必稍貼銀水。有曰上單票者。為各商店所出。持

以支諸錢莊。若其商店信用未孚。則無效。是二票者。均可用之。同行匯劃。不支現銀。至鈔票。則自浙江鐵路公司創立興業銀行發行。每紙一元五元十元。實開風氣之先。其後中國國家分銀行。浙江地方實業銀行。交通分銀行。先後設立。亦出鈔票。均可通用。外國鈔票。市亦流行。然自幣制統一問題發生。市上鈔票。僅有中國交通兩種矣。

物產略說

杭縣所出物品。以綢緞紗縐羅紡為最著。精美獨絕。光堅耐用。不特冠於全國。亦且名於環球。莊之大者。為悅昌文。春源馥。蔣廣昌。袁震和。豫豐泰。裕昌祥。錦雲成。吉祥恆。瑞雲公記。金源昶。崔震記等。近年緯成振新二公司。首先用鐵機織造。自後則

虎林。日新天章。九成。慶成等。相繼而起。奚啻數十家。而悅昌。廣昌。瑞雲。公記等莊。亦兼用鐵機。莫不營建廠屋。置辦機器。營業之隆。厥推緯成。出品之精。突過外貨。緯成所出者。總名曰緯成緞。緯成紗。振新曰綺霞緞。綺霞紗。虎林曰粹華緞。粹華紗。日新曰雲霞緞。雲霞紗。天章曰卿雲緞。卿雲紗。九成曰九成緞。九成紗。慶成曰慶成緞。慶成紗。購者就此以識別之。可也。顧其中花樣繁多。日新月異。非楮墨所能罄述者焉。木機之爲諸家所織者。名亦甚多。如花素金銀庫緞。花素純絨寧綢。闊狹斜紋寧綢。花素宮綢。花素清水線縐。花素實紗。花素錦綢。格子錦綢。花素芝紗。春絹。闊狹絲呢。木機洋花緞。花素熟羅。杭紡。春綢。板紡。春紗。花素官紗。是也。

惟大莊及公司專售整料。不零翦。零翦者。清河坊大街之恆豐。首屈一指。回回堂之萬源。次之。其餘有咸章。大綸。華彰。震豐等。可十家。而三元坊一帶之小綢緞店。尤多。價較廉。貨則甚次。

杭素以產絲著稱。有周泰興等絲行。又絲綿絲線。在杭採購。亦頗合宜。香粉以孔鳳春所製爲最佳。舒蓮記之扇。馳名中外。輸出甚多。其摺扇。紈扇。蕉扇。蒲扇。款式翻新。製作甚美。曾赴各國賽會。獲有優獎。游杭者。不可不購多柄。并以歸贈親朋。胡慶餘堂。葉種德堂。萬承志堂。精製丸散。飲片亦頗馳名。龍井茶葉。亦稱本山茶作豆花香。有雨前。明前之別。色青味甘。爲西湖雋品。可稱吾國綠茶之冠。相傳其葉採自龍井之樹。製葉之水爲虎跑泉。故特清。

冽。然真者頗難得。其種類亦懸殊。每兩價有數百文者。有數十文者。均號稱龍井茶葉也。城中各茶葉店。皆可選購。清河坊翁隆盛號爲最佳。玫瑰花白菊花黃菊花亦名產。白菊花之良者。出於北墅板橋。每斤兩元數角。次僅三角左右。黃菊花每斤約二三角。若張近記之剪刀。邵芝巖之筆。均甚著名。火腿以方裕和爲最。胡恆昌金華公司等。亦佳。須選所謂蔣腿者。又萬隆之加香肉極佳。煙以宓大昌爲著名。有元奇呈奇白奇等名稱。鞋以爵祿邊福茂。美利爲佳。帽則天章之選緞爲最精。又各種應時上市之品。如半山之楊梅。橫里之芡實。三橋之紅菱。塘栖之枇杷。南山之鮮栗。西湖之蕪菜。西溪之笋。北墅之藕。皆稱佳品。筧橋又產藥材。如

元參麥冬是也。西湖藕粉。雪白細潔。三潭印月孤山林社西冷印社高莊西湖公園平湖秋月等。均有人調製以售。每碗約六七十文。若欲向購。整匣價銀約一角。藕之扁眼者。尤甘脆爽口。紅花所結蓮房。味亦甚美。蓮房及小刺菱。夏時有掉舟小童。剝其壳。持往茶樓叫賣。又如土鱖水鳧紅蝦青鯽。皆稱佳饌。若販客最多可購葷素食物之小菜場。在上城者。其大率爲城隍牌樓十五奎巷。清河坊宗宮橋。演教寺前。藩司前糧道山下。在中城者。爲章家橋。官巷口。在下城者。爲東大街批驗所巷口。西大街貫橋有玉橋之間。及菜市橋等處。

各種事業名稱地址

中華民國八年六月調查

官廳局所公會及官項性質之事業附

浙江督軍署

新市場 舊陸軍袍社

浙江省長公署

梅花碑

錢塘道尹公署

蒲場巷

浙江省議會

總織局前

鹽運司公署

金衙莊

政務廳

蒲場巷

財政廳

梅花碑舊織造署

教育廳

花市路

實業廳

柴木巷

交涉公署

延齡路

杭縣知事公署

井亭橋

高等審判廳

新市場法院路

高等檢察廳

新市場法院路

第一地方審判廳

新市場法院路

第一地方檢察廳

新市場法院路

省監獄

新市場法院路

第一看守所

新市場法院路

第一師司令部

梅東高橋

第二師司令部

上倉橋

憲兵司令部

新市場興武路

衛戍司令部

城頭巷

陸軍監獄

百歲坊巷

浙江警務處

太平坊

省城警察廳

太平坊

水上警察廳

拱宸橋

省會工程局

八字橋

警備隊司令部

蒲場巷

西湖工程局

西湖孤山路

浙江緝私統部

馬坡巷

浙江電報管理局

金芝麻巷

杭關監督公署

蒲場巷

浙江郵政管理局

三元坊

洋關

拱宸橋

滬杭甬鐵路管理局

新市場靈芝路

英領事署

拱宸橋

浙路股款清算處

柴木巷

日本領事署

石塔兒頭

軍械局

報國寺

鹽務稽核造報分所

下馬市街

陸軍糧秣廠

武林門

浙江清理官產處

興忠巷

陸軍被服廠

柴木巷

杭縣官營產事務所

杭縣公署內

水利委員會

金衙莊

浙江印花稅分處

郭通園巷

浙江陸軍測量局

舊藩署

浙江菸酒公賣局

板兒巷

杭城自治公所

水亭址

第一區菸酒公賣分局

梅花碑

浙江省教育會

新市場

杭縣教育會

覺苑寺巷

杭縣勸學所

水亭址

浙江圖書館

西湖公園右

浙江圖書分館

大方伯

浙江通志局

吳山

浙江農會

吳山阮公祠

浙鹽公所

薦橋

兩浙鹽業協會

舊運司署

杭縣統捐局

湖墅大關

開口統捐局

開口

浙江硝磺總局

板兒巷

全浙糖捐總局

扇子巷

絲捐總局

艮山門

綢業認捐公所

銀洞橋

洋布認捐公所

柳翠井巷

洋油認捐公所

城頭巷

江干茶捐公所

江干

杭州總商會

保佑坊

城北商務分會

湖墅

律師公會

新市場法院路

陸軍同袍社

新市場興武路

浙西水利議事會

新市場惠興路

浙江省立公衆運動場

新市場湖濱路

學校

之江大學校

江干二龍頭

省立第一師範學校

舊貢院

醫藥專門學校

衆安橋河下

縣立第一高小學校

太廟巷

浙江中醫學校

元井巷

縣立第二高小學校

佑聖觀巷

甲種農業學校

艮山門外笕橋

縣立第三高小學校

王馬巷

甲種工業學校

報國寺

縣立第四高小學校

菜市橋河下

甲種工業學校分校

刀茅巷

縣立第五高小學校

高銀巷

甲種商業學校

平安橋

私立蕙蘭高小學校

淳佑橋口

甲種蠶桑學校

西湖玉帶橋

私立啓文高小學校

塔兒頭

公立法政學校

馬坡巷

私立志誠高小學校

平海路

省立第一中學校

大方伯

私立鹽務兩等學校

下珠寶巷

安定中學校

葵巷

私立木業兩等學校

保安橋河下

宗文中學校

中皮市

私立觀成兩等學校

忠清巷

蕙蘭中學校

淳佑橋

私立時敏兩等學校

運司河下

乙種商業學校

中正巷

私立裕成兩等學校

直大方伯

縣立第一國民學校

金剛寺

城立第四國民學校

招寶堂

縣立第二國民學校

飲馬井巷

城立第五國民學校

寶極觀

縣立第三國民學校

武林門穴城

城立第六國民學校

下華光巷

縣立第四國民學校

宗陽宮

城立第八國民學校

水亭址

縣立第五國民學校

王馬巷

城立第九國民學校

崔家巷

縣立第六國民學校

華藏寺

城立第十國民學校

五福樓

縣立第七國民學校

東街蕭王廟

城立第十一國民學校

皇誥兒巷

縣立第八國民學校

茅郎巷

城立第十二國民學校

奎垣巷

縣立第九國民學校

佑聖觀巷

城立第十三國民學校

佑聖觀巷

縣立第十國民學校

高銀巷

城立第十四國民學校

里仁坊巷

城立第一國民學校

新市場平海路

城立第十五國民學校

柴木巷

城立第二國民學校

六官巷

城立第十六國民學校

竹竿巷

城立第三國民學校

下板兒巷

城立第十七國民學校

司馬渡巷

第一單級國民學校	通江橋
第二單級國民學校	郭通園
第三單級國民學校	紅門局
第四單級國民學校	鹽涵缸巷
第五單級國民學校	板兒巷
第二十單級國民學校	同春坊
第二十三單級國民學校	府前街
第二十七單級國民學校	石板巷口
第二十八單級國民學校	焦營巷
第二十九單級國民學校	車駕轎
第三十單級國民學校	東太平巷
模範第一二部國民學校	貢院前
模範第三部國民學校	中皮市巷

仁社私立第一國民學校	上道院巷
輔德第一國民學校	覺苑巷
輔德第二國民學校	撫寧巷
啓明兩等小學校	木場巷
啓明第二國民學校	興忠巷
衆安國民學校	衆安橋
紫陽國民學校	珠寶巷
彭城國民學校	豐禾巷
啟蒙國民學校	新開街
民智國民學校	金錢巷
成德國民學校	橫太廟巷
進益國民學校	鎮東樓
啓悟國民學校	積善坊巷

觀成第二國民學校

東園巷

絲綢第二國民學校

定香寺巷

武氏第一國民學校

大和巷

東陽第一國民學校

竹竿巷

肇基第一國民學校

白馬廟巷

三育國民學校

貫巷

思齊國民學校

三味庵

蒙養國民學校

珍珠巷

廣智國民學校

馬市街

養正國民學校

中板兒巷

志立國民學校

學院前

立志國民學校

金波橋

端蒙國民學校

皮市巷

啟新國民學校

皮市巷

益新國民學校

上華光巷

忠清國民學校

忠清巷

城西國民學校

洋壩頭

乙種私立工業學校

貫橋焦營巷

鹽務國民第二學校

下后市街

木業國民第二學校

江干洋泮橋

體育學校

普安街

中醫學校

四條巷

聾啞學校

瑞石亭

倉聖明智學校

吳山

女子師範學校

橫河橋

女子師範附屬學校

橫河橋

女子職業學校

比勝廟巷口

明敏女學校

灰團巷

普成女學校

嚴官巷

育德女學校

東街

習勤女學校

鐵線巷

復新女學校

盍頭巷

弘道女學校

新市場東

貞才女學校

中皮市

蕙蘭女學校

淳佑橋

惠興女學校

新市場東

競志女學校

豐禾巷

報章書籍印刷業附

全浙公報館

保佑坊

之江日報館

保佑坊

浙江民報館

保佑坊

浙江公報發行所

省長公署

軍事雜誌社

新市場興武路

農業淺說

吳山農會

教育月刊

縣教育會

教育周刊

省教育會

中合印書公司

保佑坊

武林印書館

保佑坊

興業印書公司

保佑坊

浙江印刷股分有限公司

薦橋路

商務印書館分館

清河坊

中華書局分局

保佑坊

浙江圖書館發行所

有正書局分局

問經堂書莊

瑪瑙經房

慧通經房

協和西文書局

交通 轉運附

電話公司

輪船公司

寧紹商輪公司

招商輪船公司

戴生昌輪船公司

錢江輪船公司

大方伯里

太平坊

清河坊

同生坊

招慶寺前

新市場井亭橋

上華光巷

石牌樓

拱宸橋

拱宸橋

拱宸橋

閘口及南星橋

永濟輪船公司

越安輪船公司

杭諸汽輪公司

振興商輪公司

普源公報關行

普源公報關分行

天寶琛報關行

恆義公報關行

萬豐報關行

萬利裕轉運公司

韓大來過塘行

正豐昌過塘行

同豐泰過塘行

江干

江干三郎廟前

江干

江干

羊市路

拱宸橋

拱宸橋

拱宸橋

拱宸橋

拱宸橋

閘口

閘口

閘口

南星三聯轉運公司

江干

慎大轉運公司

新市場福緣路

三聯轉運公司

新市場福緣路

公益昌轉運公司

閘口

通達昌轉運公司

閘口南星橋

燧惠木板轉運公司

鳳山門外

永和全盛永利各信局

珠寶巷

醫院 醫士附

浙江病院

湧金門直街

陸軍軍醫院

西湖寶石山

獸醫院

螺獅山

惠民病院

羊市街

廣濟醫院

大方伯

保慶醫局

大方伯

西醫韓清泉

浙江病院內

西醫包金琳

新市場羊市路

西醫厲綏之

陸軍軍醫院內

西醫兼戒煙金契民

候潮門內撫寧巷口

內外兒科陳契蘭

車駕橋雄鎮樓

內外科眼
科花柳科 周錫光

下珠寶巷

內外科謝旦初

忠清巷

內外科張頌元

火藥局弄

內外科邵筱棠

三元坊保康醫局

內婦科馬緒卿

全浙公報社

內科孫榆村

豐樂橋直街

內科莫尙古

湖墅

內科魏子祥

內科沈少山

內科都敬齋

內科王香巖

內科馮銘三

外科潘子久

喉科嚴少珊

牙科張夢齡

兒科董壽芝

兒科李雲年

兒科詹子翔

兒科戴鶴伯

金石書畫家

小福清巷鄒宅

長慶街

十三灣巷

奎頭巷

橫登雲橋西首

江干

保佑坊元利布莊

保佑坊大街

靴兒河下

管驛後

豐樂橋直街

菜市橋南瓦子巷

金石書畫家高繹求

金石書畫家樓辛壺

金石家葉葉舟

書畫家許惺庵

書畫家戴鶴伯

畫梅家王定叔

書畫家高魚占

書家王維季

書家朱暢甫

書家張硯孫

書家朱紳甫

書家韓靖庵

書家楊雪門

雙陳巷

全浙公報館轉

中合印書公司

普安街

菜市橋瓦子巷

祖廟巷

雙陳巷

祖廟巷

大井巷朱養心店膏藥

上皮市

大福清巷

青年里

方谷園

書家吳淳白

湖墅夾城巷

育嬰堂

梅花碑

書家鄒硯孫

水陸寺巷

錢江義渡局

江干

書家周佚生

總織局前

浙江貧民工廠

舊藩署

書家胡宇澄

豐禾巷千古一人祠隔壁

殘廢院

舊藩署

畫家樊希臣

弼教坊

省會貧兒院

泗水坊橋

畫家王二水

倉河下

省立貧兒院第一分院

舊杭府前

畫家包蝶仙

岳家灣

縣立貧兒院

梅花碑

畫家王竹人

珠寶巷

濟良所

拱宸橋

畫竹家竺賦萃

宿舟河下

勸善局

駱駝橋

書家鄭健庵

皇誥兒巷

杭縣習藝所

水亭址

慈善事業

普濟堂

武林門頭

救生公所

江干

同善堂

佑聖觀巷

小雲栖放生池

會館

成衙營

山陝甘會館

吳山

幽冀會館

薦橋路

山東會館

新開弄

湖南會館

三元坊

湖北會館

金剛寺巷

安徽會館

紫梁橋

兩廣會館

十五奎巷

江寧會館

木場巷

福建會館

羊市街

雲貴會館

管米山

揚州會館

吳山阮公祠

常州會館

吳山趙公祠

奉化會館

大東門

餘姚會館

方谷園

四明怡養廬

吉祥巷

紹興會館

許衙巷

湖州商學公會

阿彌陀佛弄

金華會館

候潮門外

米業會館

湖墅

綢業會館

銀洞橋

絲業會館

艮山門頭

機業會館

艮山門外

木業會館

江干

柴業會館

江干

茶業會館

江干

藥業會館

望仙橋

酒業會館

板兒巷

殖邊銀行

薦橋直街

扇業會館

下興忠巷

杭縣農工銀行

珠寶巷

典業會館

忠孝巷

華孚商業銀行

清河坊

錢業會館

柳翠井巷

儲豐商業銀行

信餘里

衣業會館

柳翠井巷

道一銀行

中板兒巷

布業會館

布市巷

晉泰莊

高銀巷口

煙業會館

望仙橋河下

開泰莊

大井巷

箔業會館

湖墅

惟康莊

珠寶巷

金融

中國銀行

三元坊

寅源莊

清河坊

浙江地方實業銀行

舊府前

慶和莊

清河坊

興業銀行

保佑坊

生昌莊

周公井

交通銀行

三元坊

交泰莊

河坊巷

同泰莊
德康莊
怡源莊
泰生莊
崑源莊
信昌裕莊
元泰莊
義昌莊
寶昌莊
志成莊
謙泰莊
廣豐股票號
匯康股票公司

清河坊
三元坊
高喬巷
珠寶巷
湖墅
廣興巷
木場巷
保佑坊
羊壩頭
羊壩頭
保佑坊
福緣路
豐禾巷口

證券抵押所

著名工商業

鼎新紗廠
武林鐵工廠
光華火柴公司
緯成織綢公司
虎林織綢公司
日新織綢公司
振新織綢公司
九成織綢公司
正豐織綢公司
競新織綢公司
天章絲織廠

上祠堂巷

拱宸橋
刀茅巷
江干
下祠堂巷
中正巷
東清巷
烏龍巷
五福樓
戴家弄
瑞壇巷
林司後

夔章絲織廠

田家園

豫昌祥綢莊

艮山門頭營

文新織綢廠

蒲場巷

豫豐泰綢莊

艮山門頭營

華利布廠

孩兒巷

崔震記綢莊

艮山門內

大豐布廠

登雲橋

袁震和綢莊

小福清巷

廣生布廠

竹竿巷

錦雲成綢莊

東街戴家街

洽義布廠

三枝巷

吉祥恆綢莊

金洞橋

吉生布廠

金洞橋

金源昶綢莊

烏龍巷

愛工布廠

福聖菴巷

瑞雲公記綢莊

羊壩頭

浙江原蠶種製造場

艮山門外

恆豐綢莊

清河坊

咸章和記綢莊

太平坊

萬源綢緞局

保佑坊

王悅昌綢莊

駱駝橋

商辦怡志工藝廠

大東門直街

宋春源綢莊

批驗所前

浙江織物整理模範公廠

西大街

蔣廣昌綢莊

積善坊巷

浙江商品陳列館

新市場吳山路

浙江平民工廠

孩兒巷

惠浙工藝廠

大東門直街

大有利電汽公司

板兒巷

大有豐碾米公司

湖墅

恆茂樹秧公司

花園崗

農事試驗場

笕橋

茂記茶場

孩兒巷

曹氏樹木場

大佛頭

振絢染工場

花鐙巷

萃隆襪廠

六克巷口

鼎豐襪廠

豐家兜

雲成襪廠

石烏龜巷

裕和襪廠

長慶街

肥料總公司

扇子巷

廣利煤礦公司

閘口

廣興煤礦公司

板兒巷

永裕碾米廠

湖墅

元潤機器米廠

華光橋

同仁機器米廠

娑婆橋

大生源碾米廠

珠兒潭

中華醫藥公司

三元坊

貧民工廠發行所

焦棋杆

茂新麪粉公司

拱宸橋

浙江商品陳列所

保佑坊

周泰興絲行

艮山門口

陳勝和絲行

東街

泰昌絲行

東街

蘅馨萃皮絲煙號

太平坊

元利布莊

保佑坊

孔鳳春香粉號

清河坊

高義泰布莊

羊壩頭

舒蓮記扇莊

太平坊

宏裕布莊

清河坊

方裕和南貨號

清河坊

老恆泰絲綿行

武林門頭

胡恆昌南貨號

清河坊

胡慶餘堂藥號

大井巷

徐德昌南貨號

仁和倉橋

葉種德堂藥號

望仙橋直街

徐德昌南貨分號

菜市橋東堍

萬承志堂藥號

豐禾巷口

德茂南貨號

菜市橋西堍

朱養心膏藥店

大井巷

德茂南貨分號

孩兒巷口

益元參號

望仙橋

倪萬盛南貨號

江干

宓大昌煙號

清河坊

金茂昌南貨號

湖墅

宓家昌製煙廠

扇子巷

金華火腿公司

清河坊

陳四豐煙號

保佑坊

翁隆盛茶葉號

清河坊

頤香齋茶食號

薦橋街

惟和醬園

鬧市口

春和醬園

江干

同福泰醬園

大關

中國顏料廠

菜市橋

聚源昌顏料店

菜市橋

致中和顏料店

太平坊

乾源金珠鋪

薦橋

信源金珠鋪

珠寶巷

義源金珠鋪

薦橋

金明源金珠鋪

珠寶巷

益新洋貨號

羊壩頭

于天順洋貨號

三元坊

義泰祥洋貨號

羊壩頭

福生祥皮貨號

清河坊

天章帽莊

保佑坊

爵祿鞋號

羊壩頭

合利鞋號

鼓樓外

邊福茂鞋號

清河坊

美利鞋號

保佑坊

張允升綫店

清河坊

文成綫店

太平坊

張小泉近記剪刀店

大井巷

邵芝巖筆店

三元坊

雜類

西泠印社

西湖孤山

林社

西湖孤山

青年會

新市場 迎紫路
杭縣路

協和講堂

橫大方伯

張社

南屏山

孔教會

舊杭州府學

佛教總會

西太平巷

陶社

西湖

舊杭屬同鄉會通訊處

保佑坊總商會

滬寧滬杭甬鐵路運客普通規

則 節錄 詳見民國七年八月
滬寧滬杭甬鐵路旅行指南

四

車站月台之准入。搭客持票入月台登車。閒人概不得入。
(甲)經站長許可及

七

查票。車票如遇本路員司索閱。必須立卽交閱。出站時須將車票交還柵口收票

五

持月台票者。得入月台。月台票可在售票房購買。每張洋五分。
(乙)某次車發出之月台票。僅得於該車停駐時用之。
(丙)本處官員及其隨從。一經站長許可。無月台票得入月台。
患疫及傳染病之搭客。患疫及傳染病之搭客。未經車務總管特許。不得擅入客車。

六

搭客無票。無論何人。未經鐵路有權之員司許可。不得乘車。惟執有正當車票或免費車票者。不在此例。

人。否則須照本規則第十七條補罰。

按滬寧路二等客如遇二等坐位已滿時。即將所購二等票出示查票人。告以二等坐位已滿。不能不坐頭等。查票人自能允許。即可改坐頭等。惟三等客不能坐二等。三等客如遇三等坐位已滿時。可於查票人未來查票之前。持三等票於手中。並即補足二等之價。告查票人。即可換二等票。改坐二等。

八 預防危險 車行時。搭客勿開車門。或倚

窗眺望。或登車下車以杜危險。

九 實彈之槍械不得放入車中。不得將實

彈槍械攜入。惟用箱裝妥之獵槍。不在此

例。

一〇 勿擲物件於車窗外。勿向車窗外拋擲

瓶及鉛罐之類。此等物件。易致路上工作

員役受傷。

一一 慎防火患。切不可將未息滅之香煙頭

雪茄煙頭。或自來火或各種易燃着之物。

擲棄在車中地板上。或座位上。或車窗檻

上及窗圈縫內。

一二 不准員司收受私費。本路員役。不得向

客收取私費。

一三 員役之越禮慢客。本路執事人等如有

越禮慢客及不留心照料等事。立即告知

上海北站車務總管察奪。

一四 禁止鴉片。本路車內或屬於路局地址

內嚴禁吸食鴉片。

一五 行李房辦公時間 除元旦外每日上午

七時至下午五時收發包件車輛牲畜等。

一六 預付運費 行李金銀珠寶車轎犬馬各

種牲畜寄回之空箱及易腐壞或危險性

質物件等之運價均須預付。

一七 補費 幹路乘車無票或越站或越坐高

等車或在行程中調坐高等車座或票已

撕破而致票載號數日期難以查驗或不

將車票交與員司驗收應補足尋常單程

票價外並須按照下列罰款辦理 頭等

客洋三元 二等客洋二元 三等客洋

一元 四等客洋五角 搭客在支路上

有犯上開無論何條不規則之行爲須補

費按該車起首開駛之站起照尋常單程

票價加倍收費以抵上開罰款。

小孩四歲至十二歲罰款減半。

一八 付費收條 搭客當付補費時須向收費

人索取軟紙車票式之收條並查閱該收

條是否正當所收數目是否符合。

搭客購票

二一 售票房之開始辦公 售票房均於列車

開行前一小時開窗售票。

按票價在五角以上須用大洋每元約作小洋

十一角二十文票價五分應付銅元六枚一角

應付小洋一角銅元一枚三角應付小洋三角

銅元四枚。四角。應付小洋四角。銅元五枚。五角。應付小洋五角。銅元六枚。

二二 搭客預先購票之辦法 搭客遣人代購

車票及代交行李。須交本路詳單一紙。書明何等車票及張數。如有小孩。須書明若干歲及交運某種行李之件數。並須帶足銀錢。以便照付票價及行李運費。

二三

停售車票 各大站均於頭次搖鈴車開前五分鐘後停止售票。各小站均於車到月台時停止售票。

二四

搭客查閱所購車票及找頭 未離開售票窗櫃時。查閱車票及找回之銀錢。是否符合。過後如有差誤。不能承認。

二六

搭客續購車票 如於沿途車站再購車票。復乘原來之車。概不負責。

二七

搭客不克用所購之車票 已購車票。如無座位。得乘後開之車。倘不欲乘車。可將票價退還。但須於前車開行後三小時內聲明。惟遺失車票者不在此例。

二八

車無座位搭客改乘次等車 已購車票而無座位。如願改乘次等車座。可將已購之票交還。除去所乘之車之票價外。得將多付之費找回。

二九

搭客不克用所購車票之辦法 已購票而因病或他故不及乘車。應立刻知照站長。使該車票能再乘後開之客車。惟必須

有確實原因。否則須另購車票。

三〇

未用單程票之退還費

退還未用單程

車票價時。當扣回十分之一。參看第四條

三一

高等車票之調換

可加付票價。將原車

票向沿途站長調換高等車座。惟須注意

車票背面站長曾否簽字。並須有補費收

條。否則收票車站仍須補費。

搭客運費及座位

三三

小孩運費

四歲以下免費。十二歲以下

減半。

三四

女客車

滬寧鐵路三等車中。特劃分女

客車座。

三五

臥車

滬寧鐵路為頭等客便利起見。特

於夜車加掛臥車。內設四床之臥室四間。

兩床之臥室三間。其兩床之臥室。專備女

客及夫婦之用。惟須向車務處預定。

(甲)頭等臥車票。上海北站蘇州無錫鎮

江南京各站均發售。持尋常頭等票或頭

等免票者。另付床位費洋二元。可乘臥車。

凡預定之床位。於車開前十分鐘。如原客

不用。即須另行位置他客。(乙)臥車內

祇准隨帶手提之小件行李。

頭等客之僕從

三六

頭等客之華洋僕人隨侍女客或小孩者。

可付二等票價。得與其主人同室。惟每隊

搭客。祇准有僕人一名。

三七

隨侍頭等車內年四歲至十二歲小孩之女僕。或隨侍一小孩或二三小孩。必待該小孩票價頭等半費付足。方得付二等票價。隨乘頭等車。故服侍四歲以下小孩之女僕帶一小孩乘頭等車。必須爲該小孩付足半費。然後得照以上減費辦理。

三八

僕從行李之免費。隨從頭等客減費僕從之行李。准帶幾何重量。須照該僕所購何等車票計算。

三九

僕票。僕票務須交給僕人收藏。以便稽查。

四〇

尋常來回票及回數票月票季票。尋常單程票之有效期限。尋常單程票之用於

四一
一路者。其有效期限。以發售之日爲止。如由甲路某站售至乙路某站。路程不過二百英里者。其有效期限。二日爲止。如聯運車票。其起程及到達兩站之路程過二百英里者。其有效期限。三日爲止。(甲)尋常來回票。乘用於不及二百英里之車站間。其有效期限。四日爲止。如有來回票。乘用於過二百英里之車站間。六日爲止。(乙)頭二三等來回票。若欲其回程不拘何日得適用者。須付足兩張單程票價。星期尾來回票。一程又半之單程票價。可購五十英里或過五十英里行程之頭二等星期尾來回票。自星期五至下星期

一爲止。亦可乘滬寧鐵路夜車。在滬杭甬鐵路並有

三等星期尾來回票出售。辦法與上項同。

(乙)來回票查有舛誤。如回程時。其車票係往程之半截者。須付補費。除非聲明致誤之原因。其理由確係充分者。不得免。

四二 長期票 欲購本路不拘何二站間之一

月或三月或六月或十二月。自每月一日起爲期

之長期車票。向上海北站車務總管接洽。

(甲)回數票 回數單程票。票價十張

一本者。按定價核減百分之五。有效期限

五十日。二十張一本者。按定價核減百分

之十。有效期限一百日。

四三 來回票票價不得退還 除遇特別情事

外。已購未用。或已過期。或未過期。來回票

之半截。回程票價。概不退回。如退回此

項票價時。當扣去十分之一。參看第三十條

預定客車座位

四四 如需預定各等客車座位。向上海北站車

務總管接洽。必須於二十四小時前詳細

知照。方有效。

四五 旅行團或別種團體。賃用客車。學校學

生或其他旅行團體。乘車。須預函達上海

北站車務總管。俾便預備車輛。票價照下

列核收。頭等車三十二人。二等車五

十人。三等車一百人。如欲於頭等車

內定一房間。祇須函知上海北站車務總

管滬寧鐵路按八人座位付費。滬杭甬鐵路按六人座位付費。

四六

花車 花車便眷屬乘用。車內有廚房臥室僕人室等。如欲乘用。向上海北站車務總管商定。

中途分程

四七

中途分程之最短路程 路程在二十英里內者。不得發售分程車票。在五十英里內者。雖可發售分程車票。惟不得分程二次。

四八

中途分程票之通行時間 中途分程票得於每五十哩或不滿五十哩。分程隔一日乘車。(甲)搭客中途分程車站之站長。須於中途分程票之背面。書明來去各

列車之日期號數。(乙)如所購中途分程票。不適用於特別快車。惟既已中途分程。而欲乘特別快車。只須付足其由分程

四九

尋常來回票之中途分程 尋常來回票所享中途分程之利益。與單程搭客同。惟回程須於規定之期限內完畢之。

五〇

單程票之中途分程 用單程票中途分程。於購票時告知售票員。另給特別軟紙票。斷不能用硬紙票中途分程。

五一

通濟隆公司車票 通濟隆及萬國寢臺特別快車公司所出之票。可照以上條規。逕行搭車。無須換票。

搭客行李

五二 行李房辦公時間 每次列車開行前五

分鐘停止辦公。

五三 行李之說明 本路認爲行李者。即穿着

之衣服及乘車時隨身必需之物。如所帶物件。並非實在行李。應否由客車僱運。須由站長定奪。凡報裝之件如非行李。或由車守車僱運。或歸客自理者。設遇意外。歸客自行負責。

按一切行李。不可交與鐵柵以外之人。並不可託其購買車票。以免失事。

五四 隨身行李 隨身行李。如提包書箱氈毯枕被及一切細小物件。能置於車座上擱

物架或座位下而不妨礙他客者。應自行

照管。並負意外之責。除以上各物外。不得

攜帶入車。凡隨帶入車之行李。設遇險事。

均自行負責。與本路無涉。

五五 所帶細小行李。如氈傘桿籃及提包等物。

爲途中所必需者。均不過磅。

五六 重大物件。如坐椅圈椅肩輿彩輿竹榻傢

具食籃二輪腳踏車汽車三輪腳踏車人

力車小孩車小車等及其他包件重量在

一百五十斤二百磅或九以上者。概不作

行李論。當另照特價收費。參看第一百十五條

五七 免費行李 行李均須過磅。頭等客得帶

免費行李二百斤。二等客一百五十斤。三

等客一百斤。各等小孩半價票之免費行李按其等次。照上開減半攜帶。

行李重量逾額之收費

(甲)行李如逾以上規定各重量。當不論其等次。每哩每擔。須付運費洋一分。惟起碼作五十斤計算。(乙)同等連續號數之車票。得照算免費行李之重量。不同等連續號數之票。不得照此辦法。(丙)行李由尋常或專車裝載。如重量過多。須加車輛致不及過磅時。每車起碼須作一百擔收費。並一概不准免費。(丁)如預定客車。得按其所付票價。核算免費行李之重量。(戊)免費行李之重量。僅得於客

車未開行之前報裝付費時定之。如不於開車之前報裝付費。當運抵到達站或他站時。須按實足重量。核收運費。除有重行報裝行李之情節外。不得免費。(己)行李免費。僅准自購票之站起。免至所載之到達站為止。(庚)來回票往返兩程。均得享行李免費之利益。(辛)報裝之免費及已付費之行李。當由本路執管。惟將行李交車站外脚夫搬送至車中座位處。或行李房相近之過磅處。報裝時。須自行管理外。脚夫搬送。每件每次銅元一枚。切勿多付。所謂每次者。即搬送行李到過磅處。或至車座處為一次。往還一律。(壬)

持全程車票之搭客。在中途站分程後。將其行李重行報裝時。亦得免費。惟須經報裝車站於所出之行李票上註明於某站下車分程。

五八

標明行李 行李上用華文或英文詳細標明。(甲)行李之誤運。大半因未將行李詳細標明所致。(乙)包紮不堅固或不詳細標明之行李。除聲明自行擔負意外之責外。有權拒絕裝運。(丙)行李上註明姓名及到達站名。並閱該行李是否正當標籤。否則遺存在站。由後開之車備運。須付尋常運費。

五九

行李存寄房 行李暫寄站長處管理。起

六〇

首二十四小時內。每件費洋一角。過此。每件每天洋五分。交存行李時。由站長出給收條。憑條取件後。即與本路無涉。此項寄凡報裝之包件不得援用參看第七十二條

行李如二十四小時後尚存本路範圍內者。每件每天。或不滿一日。棧租費洋五分。關於行李之電報。如自不經心致將行李或物件遺失本路客房或車上。如欲本路發電查究。電報費必預付。非自不小心。電報可免費。

六一

行李移交失物存留處 行李如一月後尚不來取。當移交失物存留處。並於六個月後交拍賣處售去。

六二 不可從車窗洞搬取行李。勿於車行或

到站時。由車窗遞取行李。凡因此使車損壞者。必罰。

六三 特別快車裝運行李 僅能裝運搭客應

帶及合宜之行李。

包件

六四 包件運價 不藏銀洋珍寶金銀犯禁炸

裂軍火寶貴危險等品之包件。得照下列

規條及價格收費。(甲)包件或以度量

或以衡量均可。惟收算運費。須於二者之

間。擇一價高者。照每二立方尺。作重二十

五斤。(乙)如非數包繫在一起者。須按

包收費。(丙)每包起碼運價。不拘路程

多少。須作洋二角半收費。

路	程	包件運價				
		二十斤及二十斤以下	二十一斤至三十斤	三十一斤至四十斤	四十一斤至五十斤	五十一斤至一百斤
五十哩及五十哩以下		洋二角五分	洋二角五分	洋二角五分	洋二角五分	洋四角
五十一哩至一百哩		洋二角五分	洋三角	洋四角	洋五角	洋七角
一百零一哩至一百五十哩		洋三角	洋四角五分	洋六角	洋七角五分	洋一元
一百五十一哩至二百哩		洋四角	洋六角	洋八角	洋一元	洋一元

二百零一哩至三百哩

洋五角

洋八角

洋一元

洋一元

洋一元五角

三百零一哩至四百哩

洋六角

洋一元

洋一元

洋一元

洋二元

六五 包件大小及重量之限止 重量過一百

斤或度量過八立方尺者不得認為包件。

六六 預付運費之包件 易於損壞及危險品。

須預付運費。如不易損壞危險品。預付與

否隨便。

六七 包件須詳細標明 送至本路報裝時。須

於包面用華文或英文詳細標明。包紮妥

當。並須於車開前二十分鐘。送站候運。

六八 聲明包內物件 如係左列物件。必須分

別聲明。載入包件提單。照章收費。惟尋常

六九

包件收條 領取物件時。須將發件車站

所給寄物人之包件收條。交領物車站核

對。如不克親自至站領取。委人走取時。須

於收條上簽明許何人代領字樣。否則不

能將物件交付。

七〇

憑補票交付包件 包件收條遺失。須憑

補票由領物人簽字。方可交付。

包件內物品。不必聲明。(甲)危險或有
害物品。(乙)貴重物品。(丙)易壞物
品。

七一

包件運到之通知。凡包件運到時。本路不負通知領物人之責。逾限不取。須收逾期費。

七二

未領取之包件。未領取之包件。或因包面所註地址有誤或不完全。致本路無法傳遞。或收件人本路無從尋覓。或包面註明存放車站以待領取字樣。或隨客之便。或寄件人

與收件人之忽略所致。將包件存放車站。可得免費七天。於該包件運到日之半夜起算。倘有意外。歸物主自行擔任。過此七天。每天或不滿一天。每件須付洋一分。欲知逾期費章程參看第一百零七條

七三

易壞物品包件。易壞而必致有害等物

品。本路得酌量情形。將此種物件銷毀。

保險

八三

商訂保險。貴重物品。值壹百元至五百元。保險裝運。可向站長接洽。

貴重物品保險之行李。值過五百元者。須與上海北站車務總管直接或由站長電知車務總管。

八四

站長承接行李保險之辦法。當行李員已出行李票或包件提單時。如欲保險。該行李員須立刻通知站長。由站長照下開辦法接辦。

(甲)站長須先確知聲明之物件。確在包內。然後於包或箱蓋印車站圖章。如搭客

要求。亦可加蓋別種圖章。於是該站長須於包件票或包件提單上加印保險印章。詳細註明。並按物件所保價值。收百分之。一作保險費。不論路程遠近。須以一元起算。惟未經此項手續。不得承受保險之事。

(乙)預付保險費 凡保險費均須預付。

(丙)保險之物件 如有數包。須分開過磅。並記其重量於行李票或包件提單。

八五

保險包件啓封之器具 保險包件啓封時。應需一切器具。概由寄物人或收物人自備。以待查驗妥貼後。寄物人仍須自行擔任看明包件是否重行包紮妥當之責。

九八

如需特別專車。須於需用之前。至少四十八小時。向上海北站車務總管函商。

九九

特別列車之賃價 得搭客需用特別列車之詳細知照。即爲預備。其賃費。除應繳之票價與運價外。單程費。每哩洋二元五角。回程費。每哩一元二角五分。或本日來回。則每哩計洋一元七角五分。

特別車運費。起碼七十五元。

一〇〇

特別車逾期補費 特別車中途停頓。或不照原定時刻開行。以至本路因此損失。每小時或不滿一小時。須付補償費洋十元。

如先行函知本路更改開行時刻而免本

原
书
缺
页

原
书
缺
页

元明以前。江流浩瀚。秦望五雲之上。獅峯浮嶼。疊山水洞。以至廟山。皆臨大江。故公私憚於渡涉。往來新安七閩者。多緣山陸行。其後則自定山抵廟山。沙洲鋪漲。湧成平陸。而東江渚前江面。僅闊二里有餘。與對岸蕭山之聞家堰諸處。鉅柝相聞。至周家浦上沙渡口。對富陽沙。兩岸桑竹在望。人語遙答。江狹束如溝瀆。淺時可泅而過。且中流突起沙潭。江不絕者如線。惟徐村至轉塘。江面稍闊。對岸七條沙橫互江中。自潭頭而下。隨江勢環曲爲岸。無復古昔之洶涌矣。

清周春海寧人。著海潮說。其論海寧潮者有云。我州之潮。卽浙江之潮也。所謂銀山雪屋。吞天沃日。有萬馬奔騰之聲。頃刻而數百里。羣推浙江之潮

甲於天下。皆因他處之潮。海自海而江自江。故其勢殺。若我州之潮。海自東來。經東南大洋。入尖山口。而一束。其勢遠且猛。江自西來。前揚波。後重水。出龕赭海門。而一束。其勢隘且急。兩潮會於城南。激盪衝突。然江終不敵海。海遂挾江以上。直抵嚴灘而止。此正合於江水逆流。海水上海。乃似神而非者三之一也。土人習焉不察。有頭潮二潮之分。南潮北潮之別。豈知頭潮南潮之卽江潮。二潮北潮之卽海潮也哉。

按清海寧陳清恪公致仕歸。聞有頭潮頭二潮頭之分。而疑之。因至西南兩門外。及廿里亭尖山口。再四觀之。終不得其故。而乃歸之於沙。夜潮之大於日潮也。錢塘海寧時或有之。以皎潔

之月光。映奔騰之雪浪。尤爲壯觀。第非耐寂好奇者所喜耳。

浙江潮之神話

我國科學未昌。邪說競作。故於宇宙所有各現象。往往不加研究。悉以穿鑿附會之談出之。而歸功於神之行爲。傳說種種。神話乃盛。如盤古開天。女媧鍊石。及西王母之類。皆是也。於潮亦有之。具如左。

後漢酈道元水經注云。縣東有定包諸山。皆西臨浙江。水流於兩山之間。江川急迅兼濤。水晝夜再來。來應時刻。以月晦及望尤大。至二月八月最高。峨峨二丈有餘。吳越春秋以爲子胥文種之神也。昔子胥薨於吳。而浮尸於江。吳人憐之。立祠於江。

上名曰胥山。文種誠於越。而伏劍於山陰。越人哀之。葬於重山。文種既葬一年。子胥從海上負種俱去。游夫江海。故潮水之前揚波者。伍子胥。後重水者。大夫種。

唐杜光庭錄異記云。錢塘江潮。昔傳伍子胥累諫吳王。忤旨。賜屬鏤劍而死。臨終戒其子曰。扶吾目於南門。以觀越兵來伐吳。以鮫魚皮裹吾尸。投於江中。吾當朝暮來潮。以觀吳之敗。自是海門山潮頭洶涌。高數百尺。越錢塘。過漁浦。方漸低小。朝暮再來。其聲震怒。雷奔電激。聞百餘里。時有見子胥乘素車白馬。在潮頭之中。因立廟以祠焉。浙江通志云。晉寶達暇迹武林山。號刹利禪師。寺中印沙牀。照佛鑑。乃遺蹟。浙江驚濤激射湖上。諸

山。遼密持祕咒。一夜有偉人黑冠朱衣。謁曰。弟子
伍員。憤心未雪。師慈心爲物。敬聞命矣。自是潮擊
西興。浙之東岸沙漲數里。

按南宋時。杭俗以八月十八日爲潮神誕日。臨
安尹且備牲醴以祭之。歷元明以至清。相仍不
改。致祭之地。卽三郎廟。廟雖爲潮所毀。然仍由
地方官望江以祭。而海寧大東門外占鰲塔。迤
東。則有祭潮亭。有司亦及期祭之。民國肇興。仍
沿其例。祭畢。公役拋牲醴於江。而暗中實繫以
繩。潮過人散。仍曳之以起。爲己所有矣。附近愚
民亦多崇奉之。

按十七十八兩日。海寧鄉人之觀潮者。輒於潮
來時。高舉其吸旱煙之筒。臨江岸三揖。卽投筒

入塘。謂不如是。則歲必歉。潮必大也。

西湖志餘云。至正壬辰癸巳間。浙江潮不波。其時
彭和尚以妖術爲亂。陷饒信杭徽等州。未幾克復。
又爲張九四所據。浙西不復爲元有。昔宋末海潮
不波而宋亡。元末海潮不波而元亡。亦天數之一
終也。

古杭雜記云。五代錢王射潮箭。在候潮門內左手
數步。昔江潮每衝擊城下。錢氏以壯士數百人候
潮之至。以強弩射之。由此潮頭遂避。後遂以鐵鑄
成箭樣。其大如杵。作亭泥路之旁。埋箭亭中。出土
外。猶七尺許。以示厭定之義。然潮汐之來。常失故
道。臨安府專置一司。名修江司馬。

錢受徵吳越備史雜考云。始祖武肅王以梁開平

四年八月築捍海塘。怒潮急湍。晝夜衝激。版築不就。表告於天云。願退一兩月之怒濤。以建數百年之厚業。禱胥山祠云。願息忠憤之氣。暫收洶湧之潮。函詩一章。置海門云。傳語龍王并水府。錢塘借與築錢城。因採山陽之竹。令矢人造爲箭三千隻。羽以鴻鷺之羽。飾以丹珠。鍊剛火之鐵爲簇。旣成。用葦敷地。分箭六處。警用東方青九十丈。南方赤三十丈。西方白七十丈。北方黑五十丈。中央黃二十丈。鹿脯煎餅時果清酒棗脯茅香淨水各六分。香燈布置。以丙夜三更子時屬丁日。上酒三行。禱云。六丁神君。玉女陰神。從官兵六千萬人。鏐以此丹羽之矢。射蛟滅怪。渴海枯淵。千精百鬼。勿使妄干。惟願神君佐我助我。令我功行早就。禱訖。明日。

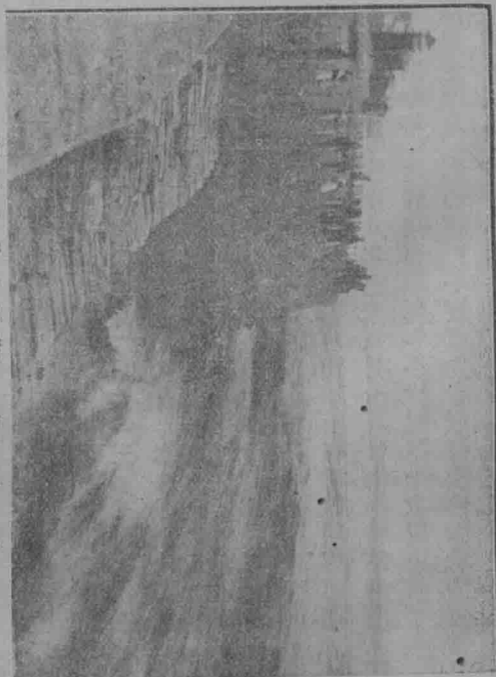
募強弩五百人。以射濤頭。人用六矢。每潮一至。射以一矢。射至五矢。潮乃退。錢塘東趨西陵。餘箭埋於候潮通江門浦濱。鎮以鐵幢。誓云。鐵壞此箭出。又以大竹破之爲籠。長數十丈。中實巨石。取羅山大木長數丈。植之。橫爲塘。依匠人爲防之制。又以木立於水際。去岸二九尺。立九木。作六重。象易旣未濟卦。由是潮不能攻。沙土潮積。塘岸益固。按舊曆七月。錢塘時有大潮。篙師權郎。偶或不戒。輒有覆舟之禍。俗故以鬼玉潮稱之。

錢塘觀潮

錢塘江自杭城東北繞城而南。候潮門正當潮水之衝。門外爲捍海塘。爲鐵幢浦。爲貼沙河。潮一晝夜兩至。四時皆同。而舊歷八月爲最著。觀者多在

望日之前後。十八日尤盛。

滬杭甬各車之往來滬杭也。滬之
南站北站。均各開行四次。午前三
午後一。觀潮者可先一日乘車前
往。其車資之以銀幣計者。較之平
時。無所增減。上海北站至南星站。
頭等四圓八角。二等二圓四角。三
等一圓六角。至閘口站。頭等五圓。
二等二圓五角。三等一圓六角五
分。上海南站至南星站。頭等四圓
五角。二等二圓二角五分。三等一
圓五角。至閘口站。頭等四圓七角。
二等二圓三角五分。三等一圓五



(甲八十月八曆舊) 潮塘鏡

角。若遇十八日為星期六。或星期日。可先日購星期尾來回票。星期一至五至星期一可用。惟僅能至杭州城站耳。

頭等七圓六角五分。二等三圓八角五分。三等二圓五角。亦於十八日午前。由杭州城站赴南星或

閘口可也。

寧即南京至滬約五百三十九華里

滬寧附特別快車約六小時四十分至滬滬杭甬

滬南站至杭約三百六十五華里由北滬杭甬

站附特別快車約四小時十九分至杭兩路之接

軌通車也。久矣。由南京至杭。朝發夕至。惟須於滬

一易車耳。觀潮者若於八月十七日附車。則十八

日即可往觀。十九日晨已附車還南京。費三日之

光陰。飽一時之眼福。不亦樂哉。至於車資。則分特

別快車普通車二種。特別快車之價。南京至南星站。頭等十四圓。二等七圓。三等三圓九角。至閘口

站。頭等十四圓二角。二等七圓一角。三等三圓九角五分。普通車。南京至南星站。頭等十三圓二角。

二等六圓六角。三等三圓七角。至閘口站。頭等十三圓四角。二等六圓七角。三等三圓七角五分。若

遇十八日為星期六或星期日。可先日購星期尾

來回聯票。星期一至五至星期一可用。惟僅能至杭州城站耳。頭

等二十圓八角五分。二等十圓四角五分。三等五

圓八角。十八日午前由杭州城站附車至南星站

或閘口站。頃刻可達。不至有誤觀潮時刻也。

民國八年己未八月十八日。杭州城站與南星間

之觀潮專車。每半小時。輒開一次。以便游客。

客如在車午餐。可先令車役預備。酒肴中西皆具。

飯點亦備。悉有定價。茶不論紅綠。每壺小銀幣一

角。

觀潮者之自滬赴杭也。意謂開口爲杭縣車站之終點。潮之大觀。必在於是。故至開口下車者爲多。然開口之潮。實已散漫。不如南星之有聲有色。足以游目騁懷也。

南星橋有錢江旅館。相近之龍舌嘴。

此江干之龍舌嘴也。

有

江干旅館。皆與觀潮之地相距不遠。其宿費以銀幣計。大餐房一圓。錢江江干同。官房則錢江八角或六角。江干六角。客房則錢江四角。江干五角。或二角。翌日午飯既畢。即可至江濱觀之。江濱各地。以二涼亭總管廟及迤南之三郎廟爲最勝。自南星步行而往。不及半里。頗爲從容。然亦有轎車可雇。觀畢。宿旅館。附翌晨快車。十二時餘即回滬矣。

若不欲寄宿於南星站附近之旅館。則自滬起程。可至杭州城站下車。車資亦較南星開口爲廉。上海北站至杭州城站。頭等四圓三角。二等二圓一角五分。三等一圓四角五分。杭州城站多旅館。類精潔。宿費以室計。昂者至三圓。廉者至數角。寄宿一宵。可於翌日午前附車至南星觀之。

若由北京至浙觀潮。可附京奉車至天津。睡車約三小時有奇。快車不及三小時。慢車不及五小時。改附津浦車至浦口。特別快車約二十五小時三十四分。尋常快車約三十小時五十五分。即可由南京附車至浙。

若由漢口赴浙觀潮。附江輪至南京。約一日半。即可由南京附車至浙。

滬杭甬鐵路局以十八日觀潮者多。滬楓車加快車一次。江墅車加客車三次。滬楓者。上海楓涇也。江墅者。江干之閘口。湖墅之拱宸橋也。蓋江墅爲支路。拱宸橋線接至杭州城站。城居者即可乘之。以往。與在拱宸橋登車者同。且又有上海至閘口者三次。嘉興至閘口者一次。固無慮其失時也。

若由杭州城站前往觀潮之地。不乘汽車。可雇車轎以代步。惟是日之價。視平時略增。人力車至南星橋。平時約銀幣二角。是日必三角。轎每乘約半圓。如來回。則依時刻計之。全日半日。皆有定價。而城居者之出城觀潮。不必飯。不必宿。蓋潮之來也。

約在午後三時。午膳而出。薄暮即可歸矣。欲飯於江干者。則以海月橋之大新館爲最佳。大烹小鮮。惟客所嗜。價亦不昂。徽式之肴也。此外亦尚有酒館飯館多處。惟無西餐。

臨江之酒樓茶館。皆有客座。可以觀潮。惟須出酒資茶資耳。而江濱隙地。築臺設座。以待賃者。亦所在皆是。每客納銀幣二三角。或銅元數枚。蓋視地位之優劣。以判價格之高下也。

若時晏人多。無座可憩。自不能不植立於地。以觀之。然不可逼近江濱。恐爲潮所衝。猝不及避。而捲入漩渦。卽與波臣爲伍矣。且萬頭攢集之處。亦勿廁身。否則旣受擠軋。又虞傾跌。殊無謂也。若以二涼亭總管廟三郎廟等處。游客已多。不能

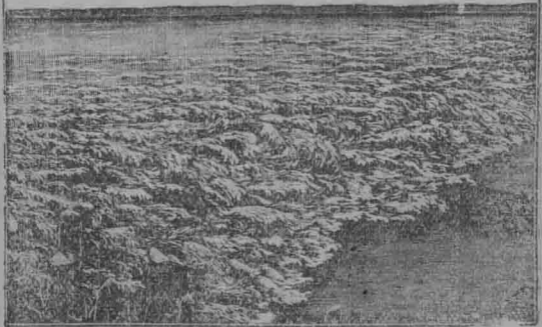
插足。可登六和塔觀之。塔在閘口之上。相距數里。惟必備望遠鏡。以潮較遠。非近接目前也。在駕濤仙館觀潮者亦然。

觀潮既畢。如不言旋。而尚有餘興。爲賞花飲酒之舉。可至海月橋附近之妓家一游。蓋卽昔之江山船婦。號稱同年妹。今已上陸者也。其妝束一切。近亦略仿蘇滬之女閩矣。

海寧觀潮

海寧之潮大於錢塘。舊曆之朔望爲大。而七八月較盛。八月十八日之潮。則尤膾炙人口。徒以交通不便。四方人士之觀潮者。輒往錢塘而不往海寧。自滬杭甬鐵路通軌以來。海寧觀潮之事。始爲人所屬意。乘車往觀者頗不乏人。東西洋各國人且

(日八十月八曆舊)潮寧海



有之。蓋有觀潮專車之足以利便游客也。滬杭甬鐵路局舊曆以八月十八日之晨。由滬特開觀

潮專車。逕達海寧。已數年矣。朝去暮來。往復各一次。其初車至長安站。客票售銀幣六圓。至海寧之船資亦在其中。由上海北站之車務處出售。有定額。客須先日定購。否則額滿見遺。其沿途一切事宜。均由鐵路局預爲布置。無庸游客自行料理。上海開車時刻。南北站不同。北站開車。早於南站。以北站爲起點而計之。午前六時三十分。北站開。六時四十六分。梵王渡開。六時五十四分。徐家匯開。至九時四十分。已抵長安站矣。其在南站登車者。約在午前六時四十分。觀潮專車之回程。定於午後五時二十分。由長安站開。八時十二分。至徐家匯。八時二十二分。至梵王渡。八時三十五分。至北站。

車中備有西餐茶點之券。每客以銀幣計。早餐午餐各一圓。晚茶五角。晚餐一圓五角。如預購。可併計。價較廉。僅費三圓五角。而早午晚之三餐。晚之一茶。均染指而果腹矣。是日清晨。由鐵路局預定上海公共租界法租界華界各電車。於靜安寺路黃浦灘路公園靶子路等處。迎迓游客。凡購有觀潮車票者。不必另購電車票。即可乘坐。

既上車。即可進西餐。除午餐在海寧園場會食外。早晚兩餐及晚茶均在車食。

如自願出資。別購茶點。亦可。茶不論紅綠。每壺

小銀幣一角。點心則有揭示之定價。

九時四十分。至長安站。自此至海寧屬之牛

步行。有鐵路巡警持旗前導。二里許。至東市梢瀕。

湖之建上。地名近岸有小舟五六十艘。乃鐵路局所

賃以待客者。鐵路中人導客登舟。舟載八客或四

客。行二小時。抵海寧之北門塘。已十二時矣。

由是而舍舟登陸。步行入北門。出東門。可三里許。

至海塘之牛角尖。則圍場在焉。入口處有招待員

驗票而入。無票者補票價六圓。場爲鐵路局所設。

門懸國旗。上有篷。下敷席。以竹籬圍之。桌椅悉具。

客既就坐。卽會餐。亦有備客購用之茶點。惟須另

行納資。

潮之至也。約在午後一時三十分。遠望之。初有一

道白芒。忽高忽低。未幾奔騰澎湃。拍岸而上。高至

數丈。不十分鐘退矣。有聲震天。直如千軍萬馬之

至。

二時客散。入東門。穿城。至北門塘。乘原來之小舟。至長安站登車。五時二十分開行回滬。八時三十分至北站。

以上所記爲民國六年以前之狀況。

民國七年之觀潮專車。抵斜橋而止。不至長安矣。

車之至斜橋也。約在午前九時四十分。斜橋密邇

東門。既至。則易車而舟。約二小時。行二十里。卽上

陸。步行至圍場。僅百餘步。

民國八年舊曆己未之八月十七日。適爲雙十節。

蓋國慶紀念日也。滬杭甬局預計各界人士放假

者衆。必多乘輿觀潮之客。且己未有閏七月。則十

七日潮頭之高。可不亞於十八十七海寧之潮。午

後一時。卽爲大觀。是以專車開駛。卽於十七開始。

而繼以十八十九兩日。則事繁道遠之人。可於此三日中。擇便前往。不至有失時之誤也。專車到達地點。仍爲斜橋。舟車聯票。亦售銀幣六圓。西餐茶點券。亦售銀幣三圓五角。惟皆限定二百張。且西餐茶點券。必須指定日期。翌日作廢。如指定十七日者。十八日即無效。

北站開車時刻。十七日爲午前五時四十五分。十八日爲午前六時十分。十九日爲午前六時三十五分。梵王渡開車時刻。十七日爲午前六時零六分。十八日爲午前六時三十一分。十九日爲午前六時五十六分。徐家匯開車時刻。十七日爲午前八時四十分。十八日爲午前九時零五分。十九日爲午前九時三十分。既至斜橋。即易舟以赴觀潮

之圍場。鐵路局派有巡官車務稽查爲招待員。照料一切。並導引登舟。舟頗大。可容十五人。爲鐵路局所預定者也。盪舟前進者。大抵少年夫婦。鶻聲兒啼聲。吳儂軟語聲。三者相應答。亦別有致。若非持有舟車聯票之客。則一舟賃資。須銀幣四圓八角。其假道長安經上河。以至此者。自向舟子賃之。則索值更昂矣。

專車之回滬也。其斜橋開行時刻。十七日爲午後四時三十五分。十八日爲午後五時三十五分。十九日爲午後六時三十五分。十七日到徐家匯。爲午後七時十九分。十八日到徐家匯。爲午後八時二十二分。十九日到徐家匯。爲午後九時十九分。十七日到梵王渡。爲午後七時二十六分。十八日

到梵王渡。爲午後八時二十九分。十九日到梵王渡。爲午後九時二十五分。十七日到上海北站。爲午後七時四十五分。十八日到上海北站。爲午後八時四十五分。十九日到上海北站。爲午後九時四十分。

觀潮者若由南京起程。附滬寧車至滬。可在滬寄宿一宵。翌晨。即乘專車至斜橋。往返亦僅三日耳。南京至滬之車費。頭等八圓四角。二等四圓二角。三等二圓一角。特別快車。則頭等八圓八角。二等四圓四角。三等二圓二角。

客之由滬往觀。不及附乘專車者。則硤石站亦可下車。以赴海寧。硤石之西南湖大瑤橋。有小汽船泊焉。可乘之以赴海寧。水程五十里。二小時即至。

舟資一角三分。航船則僅需百錢耳。且晝夜均有。若以小汽船航船之容納多人。不適於衛生也。自有小客船划船可雇。其舟資。則小客船約一圓四角。划船約一圓二角。

不附專車。即無鐵路巡警之持旗前導。宜先自審觀潮之地點矣。觀潮地點。除海寧之大東門外。可在塘以東觀之。其地曰小普陀。距大東門可里許。亦占優勢。自南門前往。則有三里之遙。且臨塘有橋。橋以內有廟。廟之兩旁有路。觀時不擠。而亦易退。南門外又次之。

自汽車駛行。交通便利。觀潮海寧者漸見其多。鎮海塔傍之觀潮臺。鐵路局臨時所設也。闢地四五丈。四周繞以木柵。西餐茶點咸備。凡乘上海專車

而至之客。得列席焉。有人在此招待。又有設臺道旁以售座者。給以錢。皆得登之。十八日爲未時潮。約在午後三時。若由杭乘早車。時約七餘至長安。附渡船至海寧。卽進午餐。餐畢往觀。亦甚便利。

東塘有亭二。一曰觀潮亭。爲清代州牧祭潮之所。一曰三到亭。寧人爲前省長屈映光三次察視塘工之紀念而建。皆可觀潮。惟非捷足者不能得。潮將來時。輒有弄潮兒執綠旗持畫傘。踏浪爲戲。以炫技而乞賞。

月夜觀潮。勝於日中。十七之夜。城門不閉。夜將午。潮至矣。

海塘之東有俗呼尖山者。卽介於海寧蕭山間之鼈子山也。潮之來也。入尖山口。聲隆隆矣。雖潮勢

之大。潮綫之齊。不及大東門外。而發軔之始。亦爲奇觀。山有寺。清高宗南巡時嘗幸之。賜額曰海闊天空。觀潮者若欲探源。可至此觀之。且寺大僧多。其知客卽招待遊客者之衲子。爛酬應。有能詩者。頗可談。亦備飯點以餉客。客欲留宿。亦可。寺之正門終歲不啓。愚民相傳門前有斬妖石一。啓門則不祥。其地距城約四十餘里。可乘輿出城。沿塘前進。若欲舍陸行水。可乘汽車至硤石。買棹而經袁花鎮。以達尖山。然行程亦四十餘里。轉不便也。觀潮者之啓程也。若不於上海而於杭縣。可附汽車至長安站。長安之周家街口。泊有渡船。卽乘之以赴海寧。船之開行。約在杭縣車到十分之後。雖水程有二十里。須二小時始達。而渡資僅費青錢。

五十文。廉矣。有濟勝之腰脚。能步行者。沿石塘而行。亦甚便。

潮有回激力。翻頭重起。卽海寧人所稱爲二潮者。較頭潮爲尤大。甚至有高出於塘數丈者。觀潮者宜先自審度所立之處。遇危險時能否退避。否則卽有葬身於海之患。至盤頭以內。尤不可立。勿恃勇而冒險也。

欲飯於海寧。則有北門內後街之三西酒家。酒甚佳。且有肴飯。所烹之鱸魚。鱻魚。鱮魚。海蝦。頗著名。此外有麪館曰沈永昌。在方橋南。可果腹。而富家橋上所售之蒸餛飩。燒賣水餃。亦精。

若欲先日至海寧。則有茶館之兼作旅館者。可寄宿。南門內之共和春。北門內大街之海昌第一家。

皆是也。每人每夜。約酬以銀幣三角。觀潮之暇。欲覽海寧之名勝者。則城西有嘯園。可往游。不取資。而有茶點酒肴出售。園爲陳氏安瀾園故址。清高宗南巡時嘗臨幸之。近由其裔孫醮資修葺。然亦一部分而已。

觀潮故事

八月十八日之浙江觀潮。南宋以前早有之。而盛於南宋者。實以是日校閱水軍。故遂傾城出觀。以兼覘軍容耳。相沿至今。猶以十八日爲名。非謂潮必至是日而始大也。且十八之前後數日。或且尤大。卽在七月。亦有奔騰澎湃之大觀。第非瀕江而居者。不能有此眼福耳。

唐元和郡縣志記觀潮事云。浙江潮每日晝夜再

至常以月十日二十五日最小。月三日十八日極大。小則水漲不過數尺。大則濤湧高至數丈。每年八月十八日。數百里士女共觀。

南宋吳自牧夢梁錄記觀潮事云。臨安風俗。四時奢侈。賞翫殆無虛日。每歲八月。潮怒勝於常時。都人自十一日起。便有觀者。至十六十八日。傾城而出。車馬紛紛。十八日最爲繁盛。二十日則稍稀矣。蓋因十八日帥座出郊教習。節制水軍。自廟子頭直至六和塔。家家樓屋。盡爲貴戚內侍等僱賃作看位。有一等無賴。不惜性命之徒。以大綵旗或小清涼繖。紅綠小繖兒。各繫繡色緞子滿竿。伺潮出海門。百十爲羣。執旗泗水上。以迓子胥弄潮之戲。或有手腳執五小旗。浮潮頭而戲弄。向於治平年

間。郡守蔡端明內翰見其往往有沈沒者。作戒約禁之。然亦不能遏也。且帥府節制水軍。教閱水陣。統制部押於潮未來時。下水打陣展旗。百端呈拽。又於水中動鼓吹。前面導引。後擡將官於水面。舟楫分布左右。旗幟滿船。上等舞鎗飛箭。分列交戰。試礮放煙。捷追敵舟。火箭羣下。燒燬成功。鳴鑼放礮。賜犒等差。蓋因車駕幸禁中觀潮。殿庭下視。但見軍儀於江中。整肅部伍。望闕奏喏。聲如雷震。余叩及內侍。方曉其尊君之禮也。其日。帥司備牲醴草履沙木板。於潮來之際。俱祭於江中。士庶多以經文投於江內。是時正當金風薦爽。丹桂飄香。尙復身安體健。如之何不對景行樂乎。

宋周密武陵舊事記觀潮事云。浙江之潮。天下之

偉觀也。自既望以至十八日爲最盛。方其遠出海門。僅如銀線。既而漸近。則玉城雪嶺。際天而來。大聲如雷霆。震撼激射。吞天沃日。勢極雄豪。楊誠齋詩云。海湧銀爲郭。江橫玉繫腰。者是也。每歲京尹出浙江亭教閱水軍。艤艦數百。分列兩岸。既而盡奔騰分合五陣之勢。并有乘騎弄旗標槍舞刀於水面者。如履平地。倏爾黃煙四起。人物略不相覩。水爆轟震。聲如崩山。煙消波靜。則一舸無迹。僅有敵船爲火所焚。隨波而逝。吳兒善泅者數百。皆披髮文身。手持十幅大綵旗。爭先鼓勇。泝迎而上。出沒於鯨波萬仞中。騰身百變。而旗尾略不沾溼。以此誇能。而豪民貴宦。爭賞銀綵。江干上下十餘里。間珠翠羅綺溢目。車馬塞途。飲食百物。皆倍常時。

而僦賃看幕。雖席地不容間也。禁中例觀潮於天開圖畫。高臺下瞰。如在指掌。都中遙瞻黃繖雉屨於九霄之上。眞若簫臺蓬島也。

明仇古父西村十記記觀潮事云。至江上。觀錢武肅王所築捍海塘。厥功甚偉。而杭人今猶追思之。蓋以此也。適潮自海門上。初如牽一線白。久之。有聲轟然。萬人鼓也。俄見潮頭如雪山移來。震蕩天地。噴薄日月。可駭可喜。江中之船。欲西往者。反東向迎之。潮與船相搏。向天欲立者數四。若與之角力鬪技。須臾潮過。乃旋艫隨之。其往如箭。轉眼已不見矣。

明汪珂玉拾翠餘談記觀潮事云。謝在杭云。鹽官潮來則稍拍岸。激石成聲。與長溪松山下潮相似。

惟錢唐則不然。初望之。一片青氣。稍近。則茫茫白色。其聲如雷。其勢如山。吼擲狂奔。一瞬至岸。如崩山倒屋之狀。三躍而定。則橫江千里。水天一色矣。近岸一帶人居。潮至。浪花直噴屋上。簷溜倒傾。若驟雨然。初觀之。亦令人心悸。其景界甚似扁舟犯怒漲下黯淡灘時也。

明高濂四時幽賞錄記觀潮事云。浙江潮汛。人多從八月晝觀。鮮有知夜觀者。余昔焚修寺中。燃點塔燈。夜午。月色橫空。江波靜寂。悠悠逝水。吞吐蟾光。自是一段奇景。頃焉風色陡寒。海門潮起。月影銀濤。光搖噴雪。雲移玉岸。浪捲轟雷。白練風揚。奔飛曲折。勢若山岳奔騰。使人毛骨欲豎。古云。十萬軍聲半夜潮。信哉。

清聖祖駕幸杭州時。嘗製錢塘江觀潮詩。又題恬波利濟四字。皆建亭樓於臨江高岸。而勒碑懸額焉。

觀潮題詠

觀潮之著稱於世也。久矣。歷代名流之題詠。積千百年。不可勝數。今特掇拾一二。以供參考。其亦嘗一勺而知大海味乎。

浙江觀潮賦

明 黃尊素

吳公子過武林。當八月十八日。油壁接軫。繡鬢盈途。員冠峨如。大裙襜如。士女皆觀潮而出。城郭爲之空虛。主人謂公子曰。此枚乘所謂怪異詭觀也。盍與子偕往乎。至則錦帳翠幙。山韜路織。歌吹拂天。紅紫錯烏。波影山光。攬雜彩爲一色。其時纖塵

不起。水平如鏡。渡頭往來。漁歌答應。車牛方喘於轉轂。畫鷁初間而下。訂彼江干之士女。既不異鷗雁之翔沙。而衆口之喧囂。又何殊鶩鵝之亂聽。逮至審時定候。日影已斜。謠傳屢起。中心搖搖。恐陽侯之爽信。萬目睽睽。向海門而注視。不戒而孚。聲收息阻。向之喧囂不定者。忽然如含枚而楔齒。雖絳繚之微響。亦澄然其入耳。俄而一線橫江。天風颯然。摩挲目睛。指點雲煙。瞻言百里之外。已覺隱隱聞聞。豈鼙鼓之動地。或殷雷之在天。方潮之初發也。浩渺之區。浮天無岸。竭淡淡而東來。雖洶洶而弗叛。及其兩山迫脇。沙潭中堦。忽而受於拘束。無所容其浩瀚。卒中怒而山立。庶太空之無絆。天蓋撼動而欲移。地與震盪而似判。吳山越山。爲之

低昂不已。亦恐其流轉而互換。魚龍失勢。飛鳥驚竄。乃有狡童。偃子。百十爲伍。絳幘單衣。馳騁波路。持彩旗兮悠颺。潮之神兮來何暮。呈傀儡之妙戲。羌逞能以相妬。耕父來。天吳赴。支祁按節。罔象負羽。孰不爲之膽掉心寒。彼且從容而沿泝。已而潮上漁浦。波澄如故。主人曰。廣陵之潮。枚乘以素車。白馬比之。較之吾浙。真不足齒矣。彼弄潮者。亦天下之能事哉。公子曰。吁。夫潮者。天地之怒氣也。天地方怒。而以供俳優之戲。是爲樂怒。樂怒與樂哀等也。昔蔡君謨有戒弄潮文。子不知之乎。而以風俗之陋者。誇於四方也。主人曰。否否。夫論事者。考其原。觀今者。遡諸古。昔越之敗吳。習流二千人。戈船三百艘。浙江固習水戰之所也。降而錢王射潮。

以強弩。此較射於波濤。乃謂致師於水府。彼氣機之翕張。夫誰受其痛苦。投箭筈以三千。不過中流之束楚。逮有宋之南遷也。嘗以茲日。水中講武。殿司臨安。金山澈浦。水軍萬人。巨舶千艦。西興龍山。兩岸如堵。天子大閱。簡別強弩。分爲五陣。中權是主。舞刀握槊。節以金鼓。礮聲滿江。五色齊舉。煙收礮息。其散如雨。凡今之弄潮者。賈勇售藝。兵家規矩。輕性命於鴻毛。故能馮河而暴虎。其亦靈國之餘風。抑書生之陳腐。所謂安不忘危。而子乃以俳優侮之耶。公子一悟。塞而退。

唐 劉禹錫

八月濤聲吼地來。頭高數丈觸山迴。須臾卻入海門去。卷起沙堆作雪堆。

早潮常落晚潮來。一月周流六十迴。不獨光陰朝復暮。杭州老去被潮催。

唐 白居易

觀浙江濤

唐 徐凝

浙江悠悠海西綠。驚濤日夜兩翻覆。錢塘郭裏看潮人。直至白頭看不足。

杭州觀潮

唐 姚合

樓有樟亭號。濤來自古今。勢連滄海闊。色比白雲深。怒雪驅寒氣。狂雷散大音。浪高風更起。波急石難沈。鳥懼多遙過。龍驚不敢吟。均如開玉穴。危似走瓊岑。但褫千人魄。那知伍相心。岸催連古道。洲漲踏叢林。跳沫山皆溼。當江日半陰。天然與禹鑿。此理向誰尋。

樟亭觀濤

唐 宋 昱

濤來勢轉雄。獵獵駕長風。雷震雲霓裏。山飛霜雪中。激流起平地。吹滂上侵空。翁闢乾坤異。盈虛日月同。舳艫從陸起。洲浦隔阡通。跳沫噴巖翠。翻波帶景紅。怒湍初抵北。卻浪復歸東。寂聽堪增勇。時看自發蒙。伍生傳或謬。枚叟說難窮。來信應無已。申威亦匪躬。衝騰如決勝。迴合似相攻。委質任平視。誰能測始終。

唐 羅 隱

怒聲洶洶勢悠悠。羅刹江邊地欲浮。漫道往來存大信。也知翻覆向平流。狂拋巨浸疑傾底。猛過西陵似有頭。至竟潮昏誰主掌。好騎赤尾問陽侯。

中秋看潮

宋 蘇 軾

定知玉兔十分圓。已作霜風九月寒。寄語重門休上鑰。夜潮留向月中看。

萬人鼓譟懾吳儂。猶是浮江老阿童。欲識潮頭高幾許。越山渾在浪花中。

江邊身世兩悠悠。久與滄波共白頭。造物亦知人易老。故教江水更西流。

吳兒生長狎濤瀾。冒利輕生不自憐。東海若知明主意。應教波浪變桑田。

江神河伯兩醜雞。海若東來氣吐霓。安得夫差水犀手。三千強弩射潮低。

望海樓

宋 蘇 軾

海上濤頭一線來。樓頭指顧雪成堆。從今潮上君須上。更看銀山十二迴。

宋 范仲淹

何處潮偏盛。錢塘無與儔。誰能問天意。獨此見濤頭。海浦吞來盡。江城打欲浮。勢雄驅島嶼。聲怒戰貔貅。萬疊雲纔起。千尋練不收。長風方破浪。一氣自橫秋。高岸驚先裂。羣源怯倒流。騰凌大鯨化。浩蕩六鼉游。北客觀猶懼。吳兒弄弗憂。子胥忠義者。無覆巨川舟。

把酒問東溟。潮從何代生。寧非天吐納。長逐月虧盈。暴怒中秋勢。雄豪半夜聲。堂堂雲陣合。屹屹雪山行。海面雷霆聚。江心瀑布橫。巨帆連地震。羣楫望風迎。湧若蛟龍鬪。奔如雨雹驚。來知千古信。回見百川平。破浪功難敵。驅山力可并。伍胥神不泯。憑此發威名。

十八日觀潮

宋 陳師道

一年壯觀盡今朝。水伯何知故晚潮。海浪肯隨山俯仰。風帆長共客飄搖。

過錢塘迎潮

宋 楊時

銀潢翻空際天白。鯤怒鵬驚海波擊。湧雲噫氣聲怒號。萬馬馳車隨霹靂。低昂上下如桔槔。頃刻性命輕鴻毛。齎囊負笈有夷路。一日何事常千艘。因思羊腸盤九坂。攀援蜀道愁狢獠。人生觸處有萬險。豈必此地多風濤。願言夷險不須問。莫負對酒持霜螯。

宋 蔡襄

地捲天迴出海東。人間何事可爭雄。千年浪說鴟夷怒。一夕全疑渤海空。寂靜最宜聞夜枕。崢嶸須

待駕秋風。尋思物理真難判。隨月虧圓亦未通。

宋 蘇舜卿

支肘聽潮聲。喧歷久未停。隨風過漁浦。伴月出滄溟。鱗穴何時滿。胥神果有靈。連天捲雲霧。徹曉下雷霆。拾楫游心倦。憑闌醉魄醒。誰窮造物意。擬訪酈元經。

宋 俞 桂

漁浦山邊白鷺飛。西興渡口夕陽微。等閒更上層樓望。貪看江潮不肯歸。

次韻方子踐浙江觀潮 元 黃 潛

潮生潮落幾時休。朝暮吳兒幾白頭。被髮祗誇迎駭浪。側身寧解障奔流。江吹碧瓦人聲曉。雲閃朱旗海氣秋。後夜月明天在水。有誰能此賦登樓。

浙江觀潮 元 周 權

錢塘江上風颼颼。誰驅逆水迴西流。海門山色暗蛾綠。翕忽瀕洞驚吳艘。飛廉賈勇咄神變。倒掀滄溟躍天半。闔閭霹靂駕羣龍。高擊瓊崖卷冰岸。初疑大鯨噓浪來瀛洲。銀山雪屋爛不收。又疑當時捍築射強弩。至今水戰酣貔貅。溪盈壑滿留不住。怒無洩處潛回去。乘除消長無停機。斷送人間幾朝暮。吳儂何事觀不休。落日滄波萬古愁。汀蘋沙雁年年秋。海雲一抹天盡頭。

登子胥廟因觀錢塘江潮 元 方 行

吳越中分兩岸開。怒濤千古響奔雷。子胥不作忠臣死。勾踐終非伯主材。歲月消磨人自老。江山壯麗我重來。鷗夷鐵箭俱安在。目斷洪波萬里回。

一痕初見海門生。頃刻長驅作怒聲。萬馬突圍天鼓碎。六鼇翻背雪山傾。遠朝魏闕心猶在。直上嚴灘勢始平。寄語吳兒休踏浪。天吳罔象正縱橫。

明 仇仁近

浙江亭觀潮

明 貝瓊

山摧岸坼晝冥冥。動地西風帶蜃腥。滄海倒流吞日月。青天中裂走雷霆。欲招白馬今無跡。莫信神魚尙有靈。一氣虛空自升降。乾坤與我亦浮萍。

明 徐渭

魚鱗金甲屯牙帳。翻身卻指潮頭上。秋風吹雪下江門。萬里瓊花捲層浪。傳道吳王渡越時。三千強弩射潮低。今朝筵上看傳令。暫放胥濤掣水犀。

觀潮

宋 蘇軾

碧紗影裏小紅旗。儂是江南踏浪兒。拍手欲嚙山簡醉。齊聲爭唱浪婆詞。西興渡口帆初落。漁浦山頭日未移。儂欲送潮歌底曲。樽前還唱使君詩。

觀潮

宋 蘇軾

海上乘槎侶。仙人萼綠華。飛昇原不用丹砂。住在潮頭來處渺天涯。雷輶夫差國。雲翻海若家。坐中安得弄琴牙。寫取餘聲歸向水仙誇。荏苒中秋過。蕭蕭兩鬢華。寓身化世一塵沙。笑看潮來潮去了。生涯。方士三山路。漁人一葉家。早知身世兩聳牙。好伴騎鯨公子賦雄誇。

錢塘觀潮

清 朱彝尊

羅刹江空。設險有海門雙闕。日未午樟亭一望。樹多於髮。乍見雲濤銀屋湧。俄驚地軸轟雷發。算陰

陽呼吸本天然。分吳越。遺廟古。餘霜雪。殘碑在。
無年月。訝揚波重水。後先奇絕。齊向屬。盧鋒下死。
英魂毅魄難消歇。趁高秋。白馬素車來。同弭節。

錢塘觀潮

調寄滿江紅

清曹溶

浪湧蓬萊。高飛撼宋家宮闕。誰盪激靈胥一怒。惹
衝冠髮。點點征帆都卸了。海門急鼓聲初發。似萬
羣風馬驟銀鞍。爭超越。江妃笑。堆成雪。鮫人舞。
圓如月。正危樓湍轉。晚來愁絕。城上吳山遮不盡。
亂濤穿到巖灘歇。是英雄未死報讐心。秋時節。

商 務 印 書 館

精

印

名

箋

信箋雖係微物。然為日用所必需。自東洋箋暢銷於市。而國貨箋紙大受打擊。本館有鑒於此。自製各種上等信箋。色澤之古雅。印刷之精良。遠勝於舶來品百倍。茲略列種類如下。敬請各界選購。

各種薛濤箋
各種彩印箋
各種名人書畫箋
各種書卷式行箋

各種花卉箋
西湖十景箋
漢唐鏡文箋
碑帖文字箋