



續日本後紀

四之五

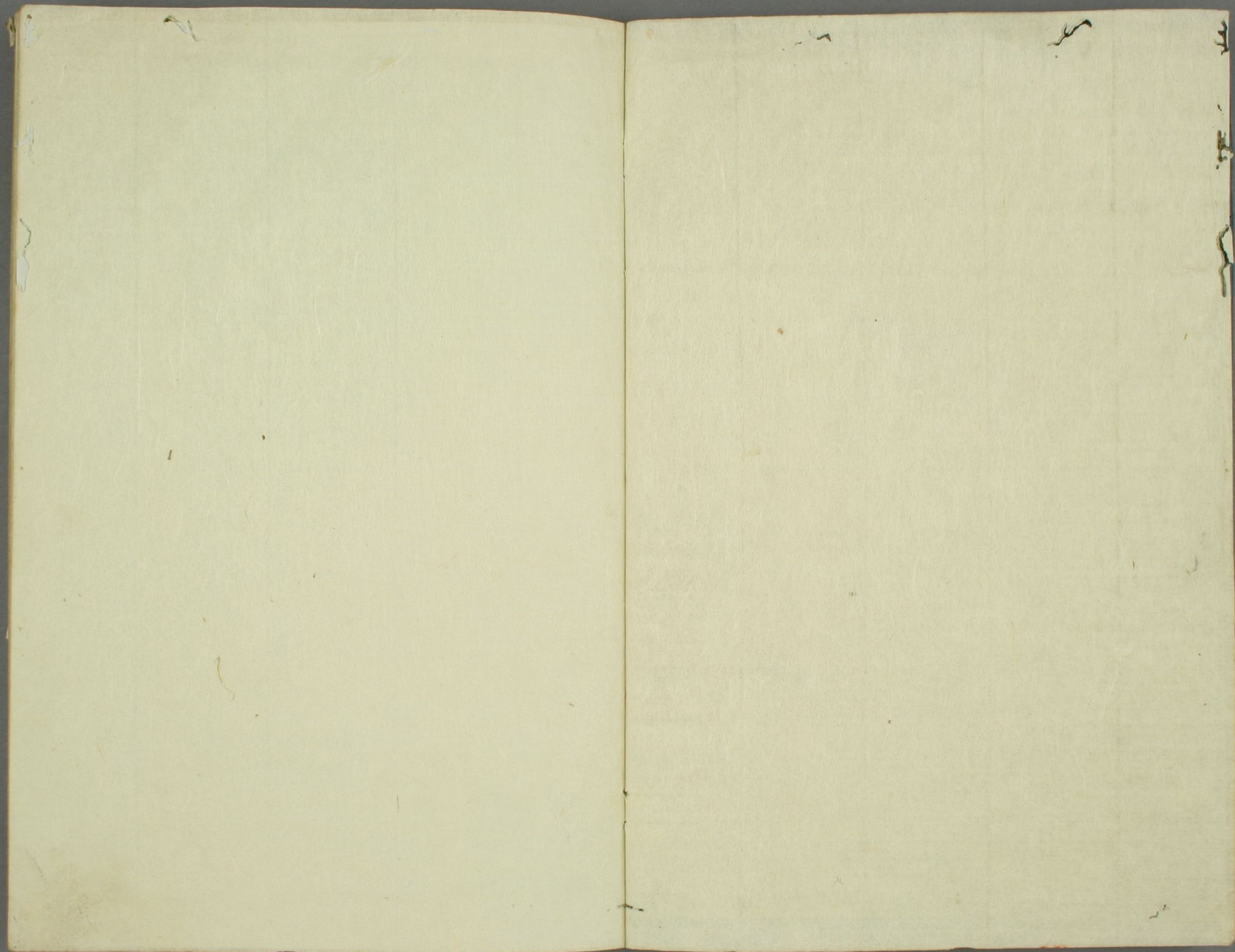
仁明

養和二年正月 至 十二月

三年正月 至 十二月

特
伊 5
2.456
97





05特
2450
37

續申本後紀卷第四

起二年正月盡十二月



太政大臣從一位臣藤原朝臣良房等

仁明天皇奉勅撰

二年春正月丁未朔天皇御大極殿受群臣朝賀

皇太子不朝以童小也還御紫宸殿宴侍從已上

賜御被○已酉天皇謁觀先太上天皇及太皇太

后於嵯峨院○壬子大僧都傳燈大法師位空海

奏曰依依弘仁十四年詔欲令真言宗僧五十人

朝賀

天皇拜觀
先上天皇

乙卯

天皇

先太上天皇

大皇

住東寺修三密門今堂舍已建修講未創願且割

被入東寺官家功德料封千戶之內二百戶甲斐國五十戶

下繼國百五十戶以充僧供為國家薰修利濟人天許之平

城舊官廩水陸地七畝餘町永賜高岳親王親王者平城畧

天推國高茂此子也天皇才三子也大同年未少登儲貳

世人号曰蹲居太子遂遭時變失位落髮披緇住

于東寺○丁巳正三位源朝臣信為近江守左兵

衛督如故正四位下源朝臣弘為信濃守宮内卿

和宮之御子

如故從五位下小野朝臣篁為倫前權守遣唐副

使彈正少弼如故三品秀良親王為大宰師彈正

尹如故○庚申去年有勅令相摸上總常陸上野

下野小國奉寫一切經今亦免元并枕釋寺目錄

取載律論疏章紀傳集抄每國均令令加寫之

○癸亥丑天皇御豐樂院觀射宴百官於朝堂詔

授從三位源朝臣信正三位從四位下藤原朝臣

良房從四位上從五位上永野王正五位下從五

觀射

平城水陸

地賜高岳

親王

此子也

告畧

錯畧

卷天皇御豐樂院宴百官授位宴畢賜祿甲寅女叙位并外仕畧

從

守

副

帥

叙位

位下三繼王津守並後五位上无位嶋江王正六位上廣坂王並從五位下從四位下藤原朝臣廣敏紀朝臣善岑百濟王勝義並從四位上正五位下田口朝臣佐波主從四位下從五位上藤原朝臣長岑當宗宿禰家主並正五位下從五位下藤原朝臣行道紀朝臣名虎高階真人石川永原朝臣繼小野朝臣篁並從五位上正六位上藤原朝臣廣野文室朝臣色樂橘朝臣常雄藤原豐仲伴

宿禰諸山安倍朝臣濱成紀朝臣鷹守出雲宿禰岑嗣並從五位下外從五位下御舩宿禰賀禰外正五位下正六位上廣井宿禰弟名長岑宿禰高名刈田首種繼宮人朝臣垣磨春岸朝臣廣津麻呂門部連貞宗大村直福吉並外從五位下宴了賜祿各有差左京人遺唐史生道公廣持賜姓當道朝臣道朝臣和銅年中肥後守正五位下道君首名治迹有邑永存遺愛廣持是首名之孫也

○丙寅次天皇內宴於仁壽殿公卿近習以外內記
 及直杖書殿文章生一兩人殊蒙恩昇昇共賦春色
 半暄寒之題當寧託賜祿是日授正六位上壬生公
 未外繼從五位下記○戊辰令鑄新錢下詔曰懋遷之
 軌標自昌言文質質而退取諸噬嗑則知龜文人幣
 興興於曠時蝸影栖緇彰於旧術姬王園法有無以
 之化居漢室泉刀欽斂散由其不遺斯固邦家取要
 配地馬而无疆公私攸宜擬天龍而自遠然而權

改錢

輕作重後治世或換後子去母隨適時用務况年紀浸
 久資幣已賤不有平量何救流幣是以今制新錢
 以叶通變文曰一

兼和昌寶以新幣帝之一幣當舊錢之十新之与旧宜
 令並用大僧都傳燈大法師位空海上表請度真
 言宗年分僧三人許之是日雷三卷○巳巳天皇
 御射場常陸太守葛井親王右大臣清原真人東
 野等木侍等至中等鵠之人及取御箭等內等堅大舍人賜

皇內親王

布有差是日シテキ後太上天皇幸姬六宮橘氏所証誕キ育皇子

為親王左京人右馬寮權大允清友宿祢真世散

位同姓魚巢引等賜姓笠品宿祢非其願也公家避

贈太政大臣橘氏之名耳左近衛戶嶋守右兵衛

同姓真魚等キ賜姓并岑連爰嶋守之先百濟國人

也○甲戌行幸井川野遊獵日暮車駕還宮

○二月丙子朔丁丑以外從五位下長岑宿祢高

名為遣唐判官從七位上松川造貞嗣為錄事從

八位下大和真人耳主大初位下戶系公有守並

為譯語○已卯倭囚勲五等吉弼吉弼復宇如奴勲五

等吉弼侯志波宇志勲五等吉弼侯億可太等賜

姓物部斯波連○庚辰大和國人正六位上忍海

原連嶋依同姓百吉等キ賜姓朝野宿祢葛城襲彦

一書曰庚寅太政官符應鑄錢司秩定六年事右太政官去天長八年三月五日下式部省符備
大納言正位兼行左近衛大將民部卿清原真人東野宣奉勅件司遠置周防赴任吏
不異國司自今以後秩滿解任一准國司但鑄錢師等非此限者今被右大臣宣備奉勅
鑄錢司職此異國司四年為限多累文符宣依前司符吏定六年

壬寅方、文重出于下案壬寅則當在丙申戊戌下
此一條恐衍

八位上以漢以益以賜姓

皇內親王

布有差是日シイキ後太上天皇幸姬大宮橘氏所証誕育皇子

為親王左京人右馬寮權大允清友宿祢真世散

位同姓魚巢引等賜姓笠品宿祢非其願也公家避

贈太政大臣橘氏之名耳左近衛戶嶋守右兵衛

同姓真魚等賜姓并岑連爰嶋守之先百濟國人

也○甲戌行幸并川野遊獵日暮車駕還宮

○二月丙子朔丁丑以外從五位下長岑宿祢高

名為遣唐判官從七位上松川造貞嗣為錄事從

行幸并川

八位下大和真人耳主大初位下彦原公有守並
為譯語○已卯倭囚勲五等吉弼吉隻宇如奴勲五
等吉弼侯志波宇志勲五等吉弼侯億可木等賜
姓物部斯波連○庚辰大和國人正六位上忍海
原連嶋依同姓百吉等賜姓朝野宿祢葛城襲彥
之後也○戊子河內國人右少史掃守連豐永少

典謚同姓等豐上等賜姓善世宿祢夫忍人余之後

也○壬寅丹後國以從八位上久美公全氏賜姓

史
庚寅勅鑄錢
司而琳層限
四年每煩文
替宜改前格
更定六年

芝草

時統宿祢伊枳速日命之苗裔也。○丙申天皇御

紫宸殿右大臣從二位清原真人粟野獻芝草一

莖有兩枝者一技長一尺六寸一技長一尺其色紫緋相雜每莖之

末有菌而產于大臣莊山莊雙岳之下是日賜酒侍

臣以賀祥芝賜有差祿畧○戊戌坐越前國正三位勲

一等氣比大神祝祢宜准鹿嶋能登兩大神祝祢

宜令以地考笏把下野國武茂神奉授從五位下此神

坐採沙金之山○壬寅行幸水生瀨野遊獵賜鹿

行幸水生瀨

日暮還宮

從者祿丹後國人從八位上久美公全氏賜姓時

統宿祢伊枳速日命之苗裔也賜大宰寮印一面

○三月丙午朔天皇御紫宸殿侍從厨獻御贄設

酒饌侍臣具醉賜祿有差○丁未地震○癸丑右

京人近江少目從七位下伊蘇志臣廣成大和國

人正六位上同姓人麻呂紀伊國人外正八位上

紀直繼成等十三人賜姓紀宿祢○丙辰任僧總畧豐安法

師為大僧都明福法師為少僧都泰景法師善海

空開地百所分後院勅旨田

一書曰山城國并
此一處乃內藏
密所領之地

法師並為律師。○丁巳後太上天皇御封二千勅

戶皇太后御封一千戶。准冷然院御封行之。若當

有損年以公相補。令金進之仰大宰府綿田一百

領。胄一百口。袴四百。胄充遣唐船不虞之備。○巳

未。大宰府言壹伎島遙居海中地勢隘狹人數寡

少難支機急。頃年新羅商人來窺不絕。非置防人

何倫非常。請令嶋倭人三百七畧人帶兵伏戎戒十四

處要害之埒。許之。○庚申鑄印一百。充冷然院。○

一書曰是百濟
國言史于不勒
倉三申及置伏至
一字皆悉煇燼

辛酉下。總國人陸奧鎮守外從五位下。勲六等物

部。西瑳連熊猪改連。賜宿祿。又改本居貫附左京

二條。昔物部小車。大連錫節。天朝出征坂東。凱歌

歸報。籍此功勲。令得於下總國。始建西瑳郡。仍以

為氏。是則熊猪等祖也。鑄錢司言被給俸。漸也一分

之人。唯一千束。僕支朝夕不足。衣服遷替之日。無

糧。還宮右大臣。烈分班。卒。正稅十六万束。於備後

葉藝周防長門豐前等國。各三万束。以其息利。每

弘法大師高野入定

人倍給之下。總國言民飢賑給之。○丙寅大僧都
傳灯大法師位。空海終于紀伊國禪居。○庚午勅
遣内舍人一人。吊法師喪。并施喪新料後。太上天皇
有吊書曰。真言云云洪近蜜教宗師。邦家憑其護持。勤
植荷其概念。豈啻崦嵫未逼。無常遽侵。仁舟廢棹。
弱喪失歸。嗟呼哀哉。禪閑僻左。山間晚傳。不能使
者。奔赴相助。茶毗言之。為恨。張恨曷已。思村村旧窟。
悲涼可料。今者遙寄岸書。吊之。著錄弟子入室。桑

門博捨奈何。兼以達首。法師者。讚岐國多度郡人。
俗姓佐伯直。年十五。就舅從五位下阿刀宿禰大
足。讀習文書。十八遊季槐市。時一沙門呈示虛空
藏。聞持法。其經說若人依法讀此真言一百五遍。
即得一切教法。文義諳記。於是信大聖之誠言。望飛
焰於鑽燧。攀跡阿波國大瀧之嶽。勤念土左國室
戶之崎。幽谷應。明星未影。自此惠慧解日新。下筆
成文。世傳三教論。是信宿間所撰也。在於書法。最

得其妙点張芝齊名見祢草聖年正一得度得臻
延曆廿三年入唐留李過青龍寺惠果和尚稟李
真言其宗旨義味莫不該通遂憶法寶歸來本朝
啓秘密之門弘大日之化。

天長元年任少僧都七年轉大僧都自有終焉之
志隱居紀伊國金剛山寺化去之時年六十三
夏四月丙子勅曰象著檢上礼存寧儉王者則之
古今合契朕雖菲昧改予思齊去泰就約夙闡情

慮如今所有朕之兒息除親王之号賜朝之姓先
大上天皇丕息冈極玄澤更加不令別姓被以源
氏使与曾枝而同蔭共漭派而混流其前号親
王仍旧不改同母後茂猶復一例等制准准弘仁
五年奉天長九年兩度勅書宜告中外咸俾聞如
甲斐國臣麻郡馬相野空田地五百町賜一品式
部卿葛原親王○已卯勅令天下諸國修文殊會
其會料者每年割取救急稻利三分之一充用○

數宮內親王
亮事

辛巳叙從四位上藤原朝臣良房從三位為權中
納言○戊子无品教習敬努內親王亮天皇為之不視
事三日親王者平城天皇第二皇女母紀氏從三
位木津魚朝臣之女從五位下魚魚貞是也○庚寅
以參議正三位源朝臣信為左近衛中將近江守
如故權中納言從三位藤原朝臣良房為兼左兵
衛督參議從四位上文室朝臣秋津為右近衛中
將春宮大夫武藏守如故 大和國人正七位上

亮子內親王
禊入奇院

仲丸子連山成同姓從八位上真當等木賜姓仲宿
祢宿祢○甲午亮子內親王禊于賀茂川始入奇
院○丁酉右大臣從二位兼行左近衛大將清原
真人夏野上表請辭大將之任不許○戊戌先太
上天皇不豫也中使輪轉候回起居尋亦平復○
己亥授正六位上文室朝臣茂道從五位下外從
五位下賀茂縣主廣友外從五位上正六位上賀
茂縣主廣雄外從五位下○庚子越前國亂賑給

之○癸卯擗津國嶋上郡荒廢田三町賜左大臣
 正二位藤原朝臣緒嗣也○甲辰天皇御武德殿閱
 覽左右馬寮御馬也之應供奉五日節者惣牽於此
 ○五月丁未巳近江國賑給之○已酉天皇御武德
 殿觀馬射○庚戌亦御同殿覽種々馬藝○甲寅
 叙從五位上紀朝臣名虎正五位下外從五位下
 善世宿祢遠繼從五位下○壬子伊勢賀長門
 等國等飢並賑給之○乙卯天皇幸神泉苑追涼酌

冥時暢于侍臣賜祿高布各有差是日便令捕池魚奉
 嵯峨淳和兩院○丁巳以美作權掾外從五位下
 長峯宿祢高名轉任權介遣唐判官如故正四位
 下永原朝臣子伊太比卒○甲子宮卿卿正四位
 下源朝臣弘為刑部卿信濃守如故○辛未正七
 位上勲七等伴刈田臣繼守外從八位上真髮部
 公吉人並授外從五位下○癸酉右京人丹波權
 大目昆解官繼內豎同姓阿繼等賜姓廣野宿祢

百濟國人夫子之後也。太政官處分伊賀尾張出雲美作備前備後比美補母藝紀伊阿波等國年新貢賦練絲亦宜減其色令進生絲。

○六月レ亥朔丁丑後二位右衛門督紀朝臣甫

繼上表辭職不許。○己卯從四位下藤原朝臣松

子卒。○癸未從四位下紀朝臣由村子卒。○壬寅

令中務省進佛舍利七粒於內裏。不知其取從未○癸卯

勅當今嘉穀初秀秋穰方實如風雨失時恐致損

害宜令十五大寺常住僧各於本寺轉讀大般若

一書曰是日太政官謹奏諸國守公四年為曆事右謹撰撰叙令初位已上長上官遷代符以六考為限慶雲三年二月十六日改定四年大同三年十月十九日更據令文弘仁六年七月十七日復獲雲格天長元年八月廿七日令公以上別處六年之秩吏者民之貳歸民者吏之貳本頃年良吏之風布同窮民之憂不息臣等以為善人三年尚可勝殘四凶九載難復致功然則治之能否非年遠近代之清濁賢將不肖伏望國司之歷因循慶雲一用四年但律典出初大宰府等僻在千里去來多煩寶龜十一弘仁七兩年格事迹便宜不可改至如庶節可稱無心顧私之徒不制年限殊待明詔事貴變通期施改張隨時之義大矣臣等商量與件如前伏聽天裁謹以申同謹奏聞

近衛 祿有 ○丙 申奉

幣於伊勢大神宮亦為防風雨之災之。○辛亥行

幸神泉苑觀桐撲節。○乙卯賜讚岐國三野郡空

桐撲節

百濟國人夫子之後也。太政官處分伊賀尾張出雲美作備前備後等國年新貢賦練絲亦宜減其色令進生絲。

○六月ハ亥朔丁丑後二位右衛門督紀朝臣甫

ハキ注
一書吳膳職之
掌准之諸職加
置二員

繼上表辭職不許。○巳卯從四位下藤原朝臣松

平卒。○癸未從四位下紀朝臣申村子卒。○壬寅

令中務省進佛舍利七粒於內裏。不知其頃○癸卯

勅當今嘉穀初秀秋穰方實如風雨失時恐致損

害宜令十五大寺常住僧各於本寺轉讀大般若

經憑其靈護必致豐稔。

秋七月甲辰朔天皇宴群臣於紫宸殿左右近衛

近養音樂勅令四位已上同襟至夕宴罷賜祿有

差。○乙巳走幣於天下名神預攘風雨之灾。○丙

午高津滑讚岐國正稅穀以賑涸路國飢民。○戊申奉

幣於伊勢大神宮亦為防風雨之灾之。○辛亥行

幸神泉苑觀桐撲節。○乙卯賜讚岐國三野郡空

桐撲節

困地百餘町晴子内親王○丁巳天天皇御紫宸殿
正四位下菅原朝臣清公侍讀後漢書數日之後
不遂而輟有以也○癸亥任官以從二位紀朝臣百繼
為參議書近江國出雲母珠是精好為充公用其秋秋○甲子以空闲地山城國愛宕郡二町
上野國山田郡八十町賜諱甲

○六月甲辰朔戌天皇御紫宸殿先是左右四衛府
相撲於殿庭遊畧右方負籌今日獻其輸物各奏音樂
是日霖雨霽享頒幣畿内名神以賽干禱其丹生

川上社殊奉白馬一疋佐渡國言去歲風雨為災
年穀不登今茲飢疫相仍死亡者多詔賑恤之先
是稟貸前國貧民正稅一萬束限以五年而窮
乏輩餘幣未復因更延三年也○乙亥且禁京畿
之内來來月供北辰燈以齋内親王可入伊勢也○

一書曰戊子大政官并應令常住前國松浦郡彌勒知寺藏僧又事右得大宰府解彌
觀音寺講師傳灯大法師位先輩條備依大政官去天平十七年十月十日騰勅并件
寺始置僧廿口施入水田廿町自今以來年代遙遠緇徒死盡田寺空存修行跡絕
望請置度者五人令修治彼寺即鎮國家兼救遊靈者并依條狀謹請官裁者右
大臣宣宣選心行無變精進不倦堪住持佛法鎮諸國衆人僧以令常住

困地百餘町晴子内親王○丁巳ケルイキ天皇御紫宸殿
正四位下菅原朝臣清公侍讀倭漢書數日之後
不遂而輟有以也○癸亥任官以從二位紀朝臣有繼
為參議書近江國出雲母珠是精好為充公用其秋秋秋○甲子以空闲地山城國愛宕郡二町

上野國山田郡八十町賜諱甲

○八月甲辰朔戌天皇御紫宸殿先是左右四衛府
相撲於殿庭遊畧右方負籌今日獻其輸物各奏音樂
是日霖雨霽享頒幣畿内名神以賽干禱其丹生

川上社殊奉白馬一足佐渡國言去歲風雨為災
年穀不登今茲飢疫相仍死亡者多詔賑恤之先
是稟貸前國貧民正稅一萬束限以五年而窮
乏輩餘幣未復因更延三年也○乙亥且禁京畿
之内來未月供北辰燈以齋内親王可入伊勢也○
戊寅是釋尊後朝也漢天皇御紫宸殿喚明經碩儒
鴻生昇殿意通令義畢賜祿有差○丁亥任官從四位下
滋野朝臣貞主為兵部大輔相撲守如故○甲午

御後漫事
卷之六
御後漫事
卷之六
御後漫事
卷之六

以長
客次
一守
一守

天皇御紫宸殿侍從厨獻御誓贊為侍臣設酒饌賜見叅五位已上祿各有差○己亥内侍臨東楹計見陪五位已上賜大宰府所貢漆綾各一疋色隨其人位○辛丑客次天皇御紫宸殿左近衛中將源朝臣信聊有奉獻賜侍從已上衣被外從五位下廣井宿祢弟名授從五位下信朝臣之舅也○壬内親王祓于賀茂川為可入伊勢宮齊宮也是日自嵯峨院御馬十匹奉内裏

伊勢齊神

奇宮自伊勢

○九月癸卯朔客次天皇御紫宸殿皇太子朝謁賜群臣酒具醉而罷先是木工寮中所蓄長上雜工隨其才巧各有品數而兼前考文惣注長上木工不別其品色至是長上及工品選其人每色辨置隨阙補之木工八人土工二人瓦工二人轆轤工一人檜皮工二人鍛冶工二人石灰工一人○乙巳右京人散位宇自可臣良宗賜姓春庭宿祢康狹嶋命之苗裔也○丙子午授正五位下藤原朝臣長

南從四位下 ○丁未天皇天皇御太極殿發遣齊內親
 王於伊勢大神宮 ○辛亥天皇御紫宸殿賜菊醋
 宴於侍從已上但召非侍從及諸司緣衫官人堪
 應詔者并文章生亦如常同賦秋氣搖落效梁元
 帝體之題宴訖賜祿 ○乙卯外從五位下嶋木史
 真機巧之思頗超群匠欲備邊近兵自製新弩縱
 令四面可射廻轉易發是日大臣以下執政於朱
 萑門召集諸衛府以新弩試射之向南而發唯聞

機發之聲聲不視矢去之影影亦其矢所止止不得的知

河內國人左近衛將監伊吉史豐宗及其同族惣

十二人賜姓滋生宿祢唐人楊雍七孫世孫貴仁之

苗裔也 ○辛未以上野國群馬郡伊賀保社預之

名神

○冬十月壬申朔賜親王以下侍從已上祿綿有

差以寒眼之初也 ○乙亥丹波國人右近衛醫師

外從五位下大村直福吉及其同族并五人賜姓

紀宿祢^武內宿祢之支別也。福吉妙得療瘡之術。當時諸醫不得間然。天皇寵愛至賜宅居。遂撫其口訣。令撰治瘡記。勘解由使言。使局雜使十二人之中。給眼食者二人。便以此二人号為使掌准省掌令把笏行之。○甲申行幸箕津野。遊放鷹鷄。賜扈從者祿。日暮還宮。○戊子。檄津國人從五位下長我孫葛城及其同族合三人。賜長宗宿祢事。伏主命八世孫忌毛宿祢苗裔也。○己丑。延曆寺

高麗

行幸津野

僧傳燈大法師位。義真言。天台門已立。圓宗大衆三學流傳。未周。大菴堪為講讀師者各一人。每年申官補之。演傳此宗。然則皇風遠振。慧日再明。宣揚像教。弘闡妙法。作菩提之由。漸為彼岸之良田。勅許之。○庚寅。以六位下藤原貞敏為遣。唐准判官。○壬辰。先是五月六日。左右馬寮奏奉輸物。兼奏雜樂。宴竟。賜祿有差。○癸巳。河內國人散位正六位上村連馬主。賜姓伴宿祢。又改本居貫附。

心行
立於德殿前
競馳御馬次
夾勝右御
馬負至是
右方三衛府
及右馬寮

雅

右方三衛府及

競馬之負至是

書曰... 進... 軍... 錢分賜見... 王以下... 又奉... 兩院各... 賜皇子... 丁酉雷... 切四衛... 清涼... 見... 已... 及... 寺... 內舍人為使

右京ハナミヤ○戊戌遣唐錄事松川造負嗣散位同姓家

繼等賜姓高峯宿祢其先高麗人也ハナミヤ○庚子勅旨

曰左京人從六位下民首茂主賜姓長岑宿祢等

茂主木与白鳥村主同祖出自尊公伯會云○辛

丑河内國荒廢田八十五町賜時子内親王ハナミヤ

○十一月壬寅朔壬賜主計頭從五位上言道

宿祢吉備麻呂玄蕃少名同姓吉備繼等朝臣姓ハナミヤ

○甲寅左京人正六位越智直年々伊豫國越智

一書曰戊申大政官符應禁斷僧不能之行并三綱之外更置雜職事右檢案內
大政官去弘仁十年十二月廿五日下治部省符備威儀師六人從師八人者延曆四
年五月廿五日符備出家之人本奉行道今見衆僧多非法旨私定檀越出
入回里或誣稱有驗誑誑愚民非唯比丘之不慎教律抑是所司之不勤捉搦不
加嚴禁何整緇徒自今以後如有此類擯出外國者右大臣宣夫僧綱者僧尼
之師範也慈教喻誰不順從而今綱頭從儀僧真諸寺雜職刺置又大中少鎮
檢校同代等之類其數根雜因此監臨已多勞煩費亦繁此則肆侵略死意從行
若遣使巡檢有違犯者據法科罰下知諸寺速令改紀

罰罰法力

已上廿人調習内射之資

○丁亥賜右京人遣唐譯語廬原公有子兄散

位相守木朝臣姓春官坊小属佐太忌寸道成

兄散位道繼木賜姓滋原宿祢人多真人同族

皇白... 進... 皇平今大獻新... 裁分賜見親... 王以下在位... 又奉... 兩院各十方... 賜皇子三万... 丁酉雷電殊... 切四衛府... 清... 見... 已... 及... 寺... 內舍人為使

右京ルナ○戊戌遣唐錄事松川造負嗣散位同姓家

繼等賜姓高峯宿祢其先高麗人也ルナ○庚子勅旨

曰左京人從六位下民首成主賜姓長岑宿祢等

氏主木与白鳥村主同祖出自魯公伯會云○辛

丑河内國荒廢田八十五町賜時子内親王ルナ

○十一月壬寅朔壬賜主計頭從五位上言道

宿祢吉備麻呂玄蕃少名同姓吉備繼等朝臣姓ルナ

○甲寅左京人正六位越智直年々伊豫國越智

郡人正六位上越智直廣成等亦七人改直賜宿祢

○辛酉遣唐使知衆船事從八位上香山連清貞香

兄二人改連賜宿祢其先百濟國人也○癸亥兵

部有所請以造田廿町地稅永充親王已下五位

已上廿人調習内射之資ルナ

○丁亥賜右京人遣唐譯語廬原公有子兄散

位相守亦朝臣姓春官坊小属佐太忌寸道成

兄散位道繼亦賜姓滋原宿祢八多真人同族

皇白... 進... 皇平今大獻新... 裁分賜見親... 王以下在位... 又奉... 兩院各十方... 賜皇子三万... 丁酉雷電殊... 切四衛府... 清... 見... 已... 及... 寺... 內舍人為使

十月	壬申	朔	十一	亥	甲申	十二	子	乙酉	十三	丑	丙戌	十四	寅	丁亥	十五	卯	戊子	十六	辰	己丑	十七	寅	庚寅	十八	卯	辛卯	十九	辰	壬辰	二十	巳	癸巳	廿一	午	甲午	廿二	未	乙未	廿三	申	丙申	廿四	酉	丁酉	廿五	戌	戊戌	廿六	亥	己亥	廿七	子	庚子	廿八	丑	辛丑	廿九	寅	壬寅	三十	卯	癸卯
----	----	---	----	---	----	----	---	----	----	---	----	----	---	----	----	---	----	----	---	----	----	---	----	----	---	----	----	---	----	----	---	----	----	---	----	----	---	----	----	---	----	----	---	----	----	---	----	----	---	----	----	---	----	----	---	----	----	---	----	----	---	----

年行引表

○丁酉賜讚岐國人從六位上秦部福依弟福
蓋亦三烟秦公姓撰津國人散位矢田部造聰
耳才從八位上負成亦賜姓與野宿祢○戊戌
賜左京人内堅從六位上、毛野公諸兄朝臣
姓近江國人彈正大疏鳴脚臣真行賜姓高生
朝臣其先觀松茂香道稱天皇之後也左京人
正六位上奏秦忌寸賜姓朝原宿祢○己亥左京
人道公女野賜姓當道朝臣

○十二月辛未朔天皇御紫宸殿賜羣臣酒先是

右大臣清原真人夏野在楓里弟見五彩卿雲是

日以其圖盡并相共見人姓名奉覽其且効慶賀之

誠左右近衛府御逆奏音樂既而賜見系親王以下

五位已上祿各有差○壬申借遣唐使華位大使從

四位上藤原朝臣常嗣正二位副使從五位上小

野朝臣篁正四位上並大臣口宣不授告身○癸

酉故叅議刑部卿從四位上小野朝臣岑守前為

五彩卿雲

御

大宰大貳時建續命院一處處以備往來之舍宿祔所
但不藉公力恐不得長存乃叙本意具修解文曰
管九國二嶋之民或公或私往來相續其求輕者
暫經時月其事重者竟歲始還容宿於府倉之下
賃寄於閭閻之間若病纏身手足不隨官舍督察
非養病之外處主家爭赴皆忘死之人遂使露卧道
路暴死風霜縱有時得痊愈亦以飢寒死者十而
七九矣見其如此心深救恤聊建續命院一處檜

皮葺屋七宇鼎一口墾田百十町以擬飢病有志
無力庶幾可一地隔人遠執換難周轉以屬人更
增踈廢若遂不因心力公恨心願之徒已伏望令府
監或曲一人及及觀音寺講師勾當其事相替之且日
事已上皆依實勘附若不加修理令致破損及非
法費用之類並以官法論未及上聞報守物故其
家就大臣追以陳請勅報勅曰思極黎甿此不忘鑿寐
中縣愛遠無聞控告見此獎納爰知忠懇速令所

位等并野
佛名

司得允所請勾當之官遷替之日亦奪解由一推
國司○甲戌夷倭出境禁制已久而頃年任意入
京有徒仍下官符遣責陸奥出羽按察使并國司
鎮守府等左中辨後四位下皇朝臣仲守卒○壬
午尾張國日割御子神ヒコノカミ孫若御子神ムコノカミ高座結御子
神惣三前奉預名神並勢田大神御兒神也○甲
申奉授阿耶賀大神後五位下此神坐伊勢國壹
志郡○乙酉行幸芥川野遊獵○庚寅聖上始於

一書曰丙戌四月
寺禪師准
兩寺僧每午
二口預官中金
光明會觀遠

清涼殿限三夜裏禮拜佛名經能登國言早渡相
仍人民飢苦賑給之○壬辰天皇幸神泉苑放隼
拂水盃○乙未任官以叅議從四位上藤原朝臣常嗣
為兼左大弁近江守如故

續日本後紀卷第四

本保延三年三月二十日書時了

大文二十八十六未時終書了

仁明天皇親歷自本紀卷四十一末也富政丙辰正月廿五日

壬辰九年九月廿五日

通政

續日本後紀卷第五

起三年二月盡十二月

太政大臣從一位臣藤原朝臣良房等奉

勅撰

丙辰

三年

春

正月

辛丑

朔

天皇御大極殿

受群臣朝賀

早宴侍從已上於紫宸殿賜御被

紫宸殿皇太子獻御杖是日天皇拜賀先太上天

皇及太皇太后於嵯峨院

丁未天皇御豐樂院宴百官於朝堂

先太后

天皇朝親

四位下、死位時、事王從四位下、從五位上、大縣王
正五位下、正六位上、弟、總王、愛者、並從五位下、正
六位上、源朝臣、寬從四位上、正五位下、坂上、大宿
祢、淨野、藤原朝臣、長良、女、倍朝臣、母仁、並從四位
下、從五位上、丹墀真人、清真、小野朝臣、望、並正五
位下、從五位下、藤原朝臣、真主、丹墀真人、興宗、女
倍朝臣、濱主、石川朝臣、英多麻呂、良峯朝臣、木連
橘朝臣、峯繼、並從五位上、外正五位下、廣宗、宿祢

系繼、紀朝臣、國守、正六位上、藤原朝臣、吉繼、藤原
後繼、文室朝臣、笠科、紀朝臣、網雄、橘朝臣、千枝、橘
朝臣、起奈理、藤原朝臣、板野、麻呂、淡海真人、真淨、
清瀧朝臣、河根、大原真人、宗吉、大中臣朝臣、天足、
並從五位下、正六位上、蕃良朝臣、弟、山田、宿祢
古嗣、住吉朝臣、氏繼、御舩、宿祢、清風、物部、首、廣國、
並外從五位下、賜祿有差、○戊申、天皇御、大極殿、
聽講、最勝王經、且以禮佛、還御紫宸殿、授從五位下

朝臣

天皇御

以禮佛

女倍朝臣室子三原朝臣敷子並從五位上无位
 紀朝臣清子橘朝臣穎子丹墀真人冬子並從五
 位下○辛亥任官以四品忠良親王為上總大守
 從四位下藤原朝臣長良為右馬頭
 下源朝臣弘為兼美作守刑部卿如故
 宣最勝會竟引其講師及僧綱等講義殿上於是
 勅以元興寺傳燈燈大法師位延祥禪法師任權律師
 ○丁巳即天皇御豐樂殿觀大射○庚申内宴於仁

壽殿以詩與典為先同賦理殘穢之顯訖賜祿是日
 叙位從七位上飯高宿祢金全繼子外從五位下○至
 戊天皇幸神泉苑遊賞賜見參五位已上祿叙无
 位飯高宿祢永刀肩自外從五位下○乙丑詔奉
 充元陸奧國白河郡從五位下勲十等八溝黃金神
 封戶二烟以應國司之禱採令採得砂金喜歡倍常
 能助遣唐之資也○戊戌幸神泉苑放隼拂水盃
 ○二月庚午朔廢務為遣唐使祠天神地祇於北

野也。○丙子遣唐使奉幣帛賀茂大神社。是日以
從四位上藤原朝臣文山為內藏頭。去。從四位
下橘朝臣氏人為大藏大輔。去。正四位下菅原
朝臣清公為兼但馬守左京大夫文章博士如故
去。○戊寅天皇御紫宸殿引見遣唐大使副使
亦參議右近衛大將橘朝臣氏公降殿宣詔。去。
其詞書笏。賜祿有差。大使絲帛百匹。贊布廿端。副
使絲帛八十匹。贊布十端。判官并准判官各絲帛

引見遣唐使

等

其詞書笏
無黃倫文

任官

十五匹。贊布六端。錄事絲帛十匹。紫贊布四端。知
乘船事譯詔各絲帛五匹。贊布二端。還學僧各絲
帛十匹。和泉國人遣唐使准錄事懸主益雄父散
位文貞等賜姓和氣宿禰。又改本居貫附右京二
條二坊。○壬午天皇幸神泉苑放鶴集。山城國綴
意郡空闲地四町。賜掌侍從五位上大和宿禰館
子河內國丹比郡荒廢田十三町。苑充皇太后宮
後院古市郡空闲地四町。賜繁子內親王。○丙戌

先上皇
遷
藤原野

於八省院賜遣唐使史生已下將從已上位記○

戊子先大上天皇遊獵河内國郊野○已丑天皇

幸神泉苑放隼愛其逸氣摸生麾則應機招則易

呼是日授无位百濟王永琳從五位下○癸巳授

百濟王慶菟百濟王元仁並從五位下元仁是○

戊戌伊勢國亂賑給之

○三月庚子朔天皇御紫宸殿賜侍從已上酒具

醉而罷○壬寅木工寮等師八戸史磯蓋同姓

繼等廿人賜姓常澄宿祢其先高禰人也○甲辰

天皇御前殿授无位藤原朝臣方子從四位下

以從五位下藤原朝臣泉子為掌侍左大臣正

二位藤原朝臣緒嗣請返上職田職分資人雜色

考人衛士以避尸素之譏助國用之費不許○丙

午左京人外從五位下飯高宿祢全雄外從五位

下同姓茅高等五烟改宿祢賜朝臣讚岐國人

右少史從四位上坂本鷹野請除讚岐之籍帳復

和泉舊墟許之其去就由吳于古記○庚戌是中

旬之初也天皇御紫震殿賜侍臣酒至御床之下

促侍臣座命令以圍碁且彈琵琶日斜酒罷賜大臣

御衣是日右少左大史正六位上坂本臣鷹野等十三

人改臣賜朝臣建内宿祢胃紀南宿祢之後也○

辛亥地震○戊午外從五位下大判事明法博士

讚岐公永直右少史兼明法博士同姓永成等合

廿八相改公賜朝臣永直是讚岐國寒川郡人今

仁明天皇和
三年三月壬子
授造西寺白堂
僧九口位各階
但傳燒住位明
遠二階癸
授擬遣唐僧
傳燒法師位
俊貞等八口
位各一階

与田郡人外從七位上同姓全雄等二相改本居

貫附右京三條二坊永直等遠祖常行天皇第十

皇子神櫛命也○丙辰大和國山邊郡荒廢田十

町賜宗康親王○己未尾張國亂賑給之○辛酉

能登史生馬史真主右近衛同姓貞主等賜姓春

澤史其先百濟國人也下總國人陸奥鎮守將軍

外從五位下勳六等物部匝瑳連能楮改連賜宿

祿又改本居貫附左京二條○甲子山城國人式

二書曰是具
山城國願寺
為真言宗

部大録秦宿祢氏繼改本居四條三坊○廿五石

見國釵賑給之○廿六己巳飛驒國人散位三尾臣末

主右京史生同姓息長等賜姓管臣貫附右京五

條二坊永主廿七稚武彥余之後也伯耆國人陰陽師

兵人首玉成賜春菟宿祢國奉天皇第一皇子木

彥余苗裔也

遣唐使朝拜

夏四月戊寅遣唐使於八省院朝拜廿八天皇不御例也但大臣已下廿九參議以上各在其位一如三十天皇視

告朔之儀議畧○癸未散位從四位下藤原朝臣真川

卒甲申任官畧○乙酉天皇御幣宸殿閱覽賀茂祭使等丙午鞞馬

調節并從者容儀賜使等祿以播磨守從四位下

橘朝臣永名權為內藏頭令供祭使○丙戌散位

從四位下耳南倫真人高直卒中天停名倉太王五敷

天皇之後六世正五位下清野之第三子也父清

野自文章生任大内記遷大學大允

寶龜年中遣唐判官兼播磨大掾歸朝之日叙正

五位仕肥前守遷兵部少輔武藏公外延曆十三
年卒高直身長六尺二寸少為文章生能屬文巧
琴書廿三年任少內記記大同元年大宰少監西
海道觀察使判官串弘仁之初頗為左右近衛將監
六年叙從五位下累任陸奧上野少天長三年
除常陸守遭訪採使緣前司犯被停登務吏民感
其德化競遺資用嶮峨太上天皇復垂眷憐便以
莊家物任其所湏至六年任攝津守仁明天皇踐

祚之初叙正五位尋授四位明年居親母喪殆至
減性減不幾而卒年六十二○辛卯備中國亂振給
之○壬辰天皇御紫殿賜餞入唐大使藤原朝臣
常嗣副使小野朝臣等命五位已上賦賜餞入唐使
之題于時大使常嗣朝臣欲上壽先候進止勅許
訖常嗣朝臣避座而進喚采女二鼓采女擊御盃
末授陪膳采女常嗣朝臣跪唱平天皇天皇為之舉訖
行酒人進賜常嗣朝臣酒即跪受飲竟降自南階

拜舞還座既而群臣獻詩別有御製大使賜而入

遠壞界退而拜舞賜大使御衣一襲白絹御被二條砂

金二百兩兩副使御衣一襲赤絹被二條砂金百兩

各洲酢醉而罷○甲午領奉幣帛五歲內七道名

神為有遣唐使事也加賀國亂賑給之○丁酉賜

入唐使節乃大臣口宣曰古天皇我大命良乃遣唐

國使人尔詔大命平聞食止詔布大使共稱唯今

詔波久藤原常嗣朝臣小野朝臣篁今汝等二人乎

入唐使賜券

遣唐國者今始或遣物尔不在本末朝使其國尔

遣之其國利与進渡初依此或使次止遣物曾悟此

意或其人等乃和美美應為久相言部驚吕之事

行奈世亦遣使人判官已下有犯死罪已下者順

罪或行止或之節乃給止以詔大命乎聞食止宣布賜

大使副使各御衣被遣唐醫師山城國葛野郡人

朝原宿祢思野改本居貫附左京四條三坊○戊

戌授遣唐判官外從五位下長岑宿祢高名從五

位下无位滋野朝臣繩子正五位下无位菅野朝臣淨子從五位下也淨子是遣唐大使藤原朝臣常嗣母氏故准舊例叙之遣唐錄事高岑宿祢負繼改宿祢賜朝臣其先高麗人也

○五月庚子授无位小野神從五位下依遣唐副使小野朝臣董申也山城國人遣唐史生大宅臣福主改臣賜朝臣○辛丑天皇御神泉苑釣墜且以垂緡且以陶暑見卷五位不論非侍從皆賜祿

馬射

○癸卯天皇御武德殿閱覽四衛府馬射及五位已上所貢走馬勝負○甲辰亦御同殿觀種馬藝○丁未奉授下總國香取郡從三位伊波比主命正二位常陸國鹿嶋郡從二位勲一等建御賀豆智命正二位河內郡從三位兼三等天兒屋根命正三位從四位下比賣神從四位上其詔曰皇御孫命坐四所大神申給大神等平弥高尔弥廣尔仕奉志奈恩食是以件等冠尔上獻

狀中務少輔從五位下藤原朝臣豐繼內舍人
正六位下藤原朝臣千葛等令捧持奉出車
平申給申以辭別由申給久神那我良母皇御孫
之御命乎堅磐尔常磐尔護奉幸同奉給部又遣
唐使冬議正四位下藤原朝臣常嗣乎路間無風
波之難久慈賜比矜賜天平久可太良乎歸之
賜倍梅行辭定奉止申是日初去歲冬雷恐有水害
疫氣之災宜於東大寺真言院建立灌頂道場置

射唐使賜位

廿一僧夏中及三長齋月修息災增益之法以鎮
國家永為恒例○戊申使附躬唐使贈遣往歲御衛
本朝命入唐使并留學等在彼身歿者八人位記
以慰幽魂其詔詞曰故入唐大使贈正二位藤原
朝臣清河可贈從一品昔膺帝前遠效皇華不利
歸帆還苦漂梗終在殊域俄從閩川瞻彼去亡良
深嗟悼宜加異代之寵以申追遠之恩故留學同
贈從二品母倍朝臣仲滿大唐光祿大夫右散騎

常侍兼御史中丞^{大夫}北海郡開國公贈潞州大都督
朝衡可贈正二品^{自餘贈位}身涉鯨波業成麟角詞峯崑峻
學海揚漪頭位斯昇英志已播如何不愁莫遂言
歸唯有揆天之章長傳擲地之響追賁幽壤既隆
於前命^{欠力}重叙崇班俾洽於命詔故入唐使贈從四
品下石川朝臣道益可贈從四品上志軀徇節奉
使先朝履義資忠修躬唐國路嘗艱苦泊遘沉疴
未達於中京奄淪於下窆興言及此追以悼傷傳

導靈芝產兮墳裏蓋由幽感克致之歎宜錫寵章
式旌泉壤故入唐判官贈從五品下紀朝臣馬主
可贈從五品上^故坡入唐判官從五品下勲十二等
田口朝臣養年富可^贈從五品上餘如故入唐判官
從五品下耳南倫真人信影可贈從五品上故入
唐判官贈從五品下紀朝臣王憲可贈從五品上
故入唐判官從七品下掃守宿祿明可贈從五品
上馬主以下至明五人位記共用同詞性冬高選

出使大邦俄掩泉臺不歸本大仁則念舊尋典死
愆義不忘勞朝章斯在宣申寵渥用慰亡魂是日
以傳燈大法師位實惠為律師○已酉申中納言
從三位兼行民部卿藤原朝臣愛邊上表曰云云
○庚戌鴛鴦飛來双集辨官惠廳南端是日右近
衛中將從四位下藤原朝臣御勅詔向攝津國
難波海口慰勞聘唐使發遣其宣命曰天皇詔肯
宣大命乎聞食止宣大使藤原常嗣朝臣等

奉命退罷以來幾日母經源在禮旅情波遠志
邊不言苦久在良牟止所念行源又遠出退源
在間波心慰未遣給路間母無恙久珍重久退
出今日乃已變顏容源世早還來止之由御酒肴賜
止勅大命乎聞食止宣○辛亥右少弁藤原朝臣
當道於濱頭稱揚太政官宣曰遣唐使判官以下
為國家有犯事者隨罪輕重死罪以科決止志大
使主小使主尔節刀給理部諸知此狀謹勤仕奉止

出使大邦俄掩泉臺不歸本大仁則念舊尋典无
愆義不忘勞朝章斯在宜申寵渥用慰亡魂是日
以傳燈大法師位實惠為律師○已酉申中納言
從三位兼行民部卿藤原朝臣愛凌上表曰云
○庚戌鴛鴦飛來双集辨官惠廳南端是日右近
衛中將從四位下藤原朝臣助御勅詔向攝津國
難波海口慰勞聘唐使發遣其宣命曰天皇詔肯
良麻宣大命乎聞食止宣大使藤原常嗣朝臣等

奉命退罷以來幾日母經頃在禮旅情波遠志
近不言苦久之在良牟止所念行頃又遠出退
在間波心母慰采遣給路間母無恙久珍重久退
出今日乃已變顏容頃世早還來止之由御酒肴賜
久勅大命乎聞食止宣○辛亥右少弁藤原朝臣
當道於濱頭稱揚太政官宣曰遣唐使判官以下
為國家尔有犯事者隨罪輕重死罪以科決止志大
使主小使主尔節刀給理部諸知此狀謹勤仕奉止

宣是日使等駕船○壬子四舩共解纜發去○癸
任官正以治部卿三品阿保親王為宮內卿上野太守
如故宮內卿正四位下安倍朝臣吉人為治部卿
參議從四位上朝野宿禰鹿取為民部卿之
參議從四位上民部卿朝野宿禰鹿取上表曰臣
屈計年等類次已臻當禘朝章實有期矣而今嚴
肯忽降以臣拜民部卿恩貸不訾懼慙物率臣草
巔朽叟苦羸頓至於劇官不堪自審加以臣見中

納言從三位藤原朝臣愛發抗表以茲顯職讓号
愚臣其文曰鹿取智涉古今此詞尤批臣黑所率
打已多慙豎毛何息古之人士不承空名况臣之
庸虛豈須不避再三惟付無或可在伏望還收恩
詔免臣憂負不許○丙辰夜裏大風暴雨交切折
樹發屋城中人家不壞者希斯時入唐使船寄宿
標津國輪田澳遣泊看督近衛一人於船裏河水泥
溢不得通行更遣左兵衛少志田邊吉備成取其

安危播磨國神埼郡荒廢田廿三町賜宗康親王
○丁巳河內國人散位鴨部船主武散位同姓南
姓成等賜姓賀茂朝臣速湊佐命之苗裔也○
戊午地大震○庚申為遣唐使奉山階田原柏原
神功皇后等陵幣帛曰天皇大命以掛畏岐山階
御陵尔忍年忍美申賜部止白久參議正四位下
藤原朝臣常嗣等乎為大使臣遣唐國使人母路
間無風波之難久慈賜比矜賜比平久可太良可

尔歸志賜志參議從四位上文室朝臣秋津常陸
權介正五位下永野王内舍人正六位上良岑朝
臣清風等乎差使臣忍年忍美申賜部止白久參議正四位下
東西兩京人民病苦賑給之○癸亥以平城京内
空闲地二百卅町奉充太皇太后朱萑院○甲子
皇太子入朝問安而退中使出傳勅卷左大臣正
二位藤原朝臣緒嗣從二位行大納言兼皇太子
傳藤原朝臣王守正三位行中納言藤原朝臣吉

野從三位藤原朝臣愛發權中納言從三位兼行
左兵衛督藤原朝臣良房從四位下行勅解由長
官藤原朝臣雄敏等上表言臣聞順風呼者易為
氣因時行者易為力今之所祈蓋此之謂矣故左
大臣贈正一位藤原朝臣冬嗣情深謙挹義貴能
施遂乃折割食封千戶貯收施藥勸學兩院藤原
氏諸親絕之者同氏子弟勸學之輩量班与之但
封邑之賞人歿則已所以買立田業散在諸國創

業之始壞利所輸不須督促全入院廩大臣歿後
巧避多端令輸不輸十而八九此則物色非公之
情不畏列縣僻遠校覈不由之所致也伏以巨門
旧績永錫功封悠々眇末靡不沾澤夫毀家益國
巨節攸先以此拜章血誠奉返於逸思者戴翼赴
當者及蹤憑力大臣理固宜然而墳土未乾陵遲
儵及在於生者不忍緘吞伏冀乾慈殊賜接援下
知國司令加檢送然則勢易於走九享事同於轉

皇青已巳朔庚午戌寅酉子未戌壬午壬辰癸巳
辛巳壬午丁酉丁酉庚午戌寅辛卯
支于錯簡

圖矣。擾公之妨細而濟物之矜大也。緬彼幽魂載
光寵於宅窆。几厥眷屬陶寶化而俯仰。詔報曰。情
切仁義。事憑與復。宜依未請。助彼周急。享賜信濃
國小縣郡公田十二町。彈正尹秀良親王。

○閏五月己巳朔。皇太子朝覲。是日。以越中。介從
五位下。石川朝臣越智人。為大膳亮。大膳亮外從
五位下。吉田宿禰高世。為越中。介。○庚午。伯耆國
亂。賑給之。○戊寅。右京人。內藏大屬。百濟清繼。賜

姓。多朝臣清繼。誤。負俊文之姓。今有落葉。歸根之
請。右京人。左衛門權少志。大原史河麻呂。改史。賜
宿禰河麻呂之先。百濟國人也。○丙子。以西大寺
僧傳燈。大法師位。慈朝。為津師。河內國人。遣唐。音
色長外從五位下。良枝。宿禰清上。遣唐。畫師。雅樂
答笙師。同姓。朝生。散位。春道。宿禰吉備成等。改本
居貫。附右京七條二坊。○壬戌。東西京人。民病苦
賑給之。○壬午。右京少屬。秦忌寸安麻呂。造檀林

寺使主典同姓家繼等賜姓朝原宿祢。○壬辰左京人從五位下清峯宿祢山繼改宿祢賜朝臣。○癸巳河內國人美濃國少目下村主氏成散位同姓三仲等賜姓春瀧宿祢其先遠祖出自後漢光武帝之後者也。○辛巳恐遣唐使船風濤或變漂着新羅境所以太政官准旧例牒彼國執事先告喻之曰不渝舊好隣穆於新迺後皇帝朝章自遠仍今遣使修聘巨唐海晏當時雖知利涉風濤或

遺唐留學元與寺僧傳燒住位常曉滿位

妻猶慮非常脫有使舩漂着彼境則扶之送過不俾滯困。○以武藏權大掾紀名三津為使賣幣後遣賜三津御被是日大母寺僧傳燈大法師位惠靈俗姓名紀朝臣春主叙正六位上為遣唐譯詔兼但馬權掾。○壬午染作遣唐料雜物權用皇帛一匹正名忽隨颼風飛揚耐許文湏史隨侍後所。○乙酉美濃國人主殿寮少屬美見造貞繼改本居貫附左京六條二坊其先百濟國人也。○丁酉奉貴布祢

三方神報元年二月三日庚午

丹生川上等神幣畢已帛也是日大索城中○庚午伯

耆國亂賑給之○戊寅若狹薩摩兩國亂並賑合

云○辛卯改大和國人大宰大典正七位下神服服

連清繼本居貫附右京

○六月戊戌朔能登國亂賑給太政官牒僧繼曰

奉勅日者陰雨不降陽早擲旬不有預慎恐損百

稼宜告東西二寺并十三大寺畿内諸寺轉讀經

王令禱耳雨能登國亂賑給○癸卯奉松尾賀茂御

祖住吉垂水等社幣祈雨也○戊申天皇於神嘉

殿視神事○壬子山城國人右大史衣阿多隼人逆

定賜姓阿多惠寸○戊午天皇御紫震殿賜侍臣

酒且令團基暴天皇依炎熱脫御靴勅侍臣同亦脫

之喚相撲司鼓令奏音樂侍臣具醉賜親王已下

五位已上御衣被有差○壬戌美濃國蒲田郡空

閑地七十町賜宗康親王近江荒廢田十七町加

賀國百九十町備前國空閑地廿四町賜三品彈

月大小改易

正尹秀良親王。○秋七月戊辰朔。天皇御紫
震殿。皇太子朝謁。賜侍臣酒。是月元據。頒曆為小
月。而更據七耀曆。改為大月。又八月大。改為小。九
月小。改為大。十月大。改為小。時有曆博士二人。其
孰見不同也。議者討論。以七耀之說為得。故改從
之。○癸酉。以文章博士五位下推良宿禰。貞道為
圖書頭。是日。東方白虹見。○乙亥。天皇於神泉苑
觀相撲節。○丙子。御紫震殿。覽相撲。司音樂奏舞

相撲節

自勅及時屬殿
五穀出穗宜令五
畿七道諸國奉幣
各神棟宇前
未復初日如
疫癘死者衆
宜令五畿內七道諸國轉讀般若經

將夕乃罷。○辛巳。曰幡國亂。賑給伊勢國壹志郡
空地百廿町。賜左近衛少將從五位下橘朝臣
岑繼勅曰。方今屬西成。五穀垂穗。如有風雨愆序。
恐損秋稼。宜令五畿內七道諸國奉幣名神。攘災
未萌。其幣帛料用正稅。長官率僚屬自親齎。或以
神在。必致微應。大宰府驛言。今日二日。遣唐使
四舶共進發。畢。是日。大宰府馳奏。遣唐使第一第
四兩船漂蕩却廻之狀。兩船密封奏。同共到來。○

子

甲申勅符大使藤原朝臣常嗣判官菅原善主等
得七月九日今月六月九日二道飛驒奏狀具知漂苦廻着
肥前國也使等忠貞之操不敢告嘗蒙冒險難廻
涉蒼海而事不諧偶中路却廻靖言念之憂心何
已今業奏狀兩舶並已無完必須改營云云宜俟修造
畢以遂渡海耳其第二第三等舶未知干名平不云云鬱嗟
乎懷又勅符大寄大貳藤原臣廣敏等得今月十
日飛驒奏知遣有使第一第四舶廻着肥前國之

狀使等不利西颯漂廻膏艱宜安置府館迄于更
發依旧供億又業使奏兩舶摧殘更須改營府宜
便修造令得渡海其匠手者復將擇遣又第二第
三兩舶疑亦或廻着宜值嘉嶋涯畔可着舩處為
置舟候以備接援如有漂着丞以上奏是日廿房
國无位安房大神奉授從五位下○戊子雷雨殊
切切人皆警伏至于夜介震震朱萑柳樹云云○已丑遣唐
持節大使藤原朝臣常嗣等上表言伏奉今月十

七日璽書精守飛越手足未曆曆知是玄鑿無私能
照表裏潢渥不匱普霑臣細巨臣常嗣巨自營巨職甫畢
遠入大瀛日夜漂斲了無生賴只待蕭鐫於水波
占殞蒼於奠腹而天不墮人裁泊白壤臣等固雖
万禱靈祇再延聯息猶傷給詔未達論心神半死今
特賚巨教肯尉喜非常巨臣顧躬庸櫟易答巨重厚更
煩巨天覽伏增巨陌焦巨○辛卯大宰府馳驛奏第二船
漂迴之狀○壬辰勅符副使小野朝臣掌得今日

八日飛驒奏奉狀知歸着肥前國松浦郡別島也迎
聞第一四兩隻船半路漂廻疾未弭六尋有茲奏轉以
驚嗟本謂忠貞必蒙利往不知此行何負幽明雖
無巨災難虞足患今葉未奏船舩有損船船亦失
還大宰府繕補其不完息不足者然後与持節使等
共昇國命○六月戊戌大宰府馳驛奏遣唐
使第三船船水手等十三人六駕編板漂着之狀○已
亥勅符遣唐大使藤原朝臣常嗣六省大宰府去月

廿日飛驛奏言第三舶水脚十六人編板如撐駕
之漂着對馬嶋南浦其水脚等申去舶實依教解
散者翻水不收又悔而何及言念災變永用惻傷又
葉同府別奏言彫弊未復旱疫相仍使人等六百
有餘不堪供給伏望准寶字寶龜例使人入京水
脚還卿又苗判官錄事各一人與府司共修造破
舶者並依未奏使等宜知此情判官已上至于水
手惣自舟送入京還堵脫有不欲更入都者隨願

駐之但大使副使去留任意其緣修造事應留判
官并錄事者任大使之簡定○辛丑遣唐第三舶
人九人駕撐漂着肥前國○乙巳六勅曰遣唐第三
舶未遂利涉半途漂損總乘撐所着使下之徒廿
有五人漂着之後已經旬日而判官錄事史生知
乘船事等惣一百餘人未知所去存亡難量宜仰
大學府差海邊諸諸路之人遣絕嶋無人之外漂損
人物一向尋覓募以穀帛○辛亥河內國人左少

史善世宿祿豐上等改本居貫附右京四條二坊
○癸丑正三位百濟王慶命為尚侍○丁巳正五位上紀朝臣位魚投從四下位拍原天皇女御也是
日大宰府奏言曰遣唐第三船漂蕩之由真言請
益僧真清等奇僅作書答曰柁折棚落潮溢人溺船船頭已下百北人任波漂蕩六爰船頭判官丹墀文雄
議云我等空渴死船上不如壞船作筏各乘覓水
錄事已下爭放取船板造筏各去自外無復所言

○辛酉延五十口禪僧於八省院轉讀大般若經
以禦疫氣諸司醋食○壬戌大宰府馳驛奏遣新
羅使進發并遣唐第三船漂着對馬嶋上縣郡南
浦舶上唯有三人之狀○丙寅八省院禪僧轉經
竟施布及度者各一人壹天皇御紫宸殿引禪僧中
慧解者十人令一一論義亦施掛衣并御被各有
差
○九月丁卯朔天皇御紫宸殿賜侍臣酒
遣近衛官人古敷政司華兩門閤外制五位已上遲

叅者唐突而入也計閭内所陪氣非侍從以上賜綿
 有差○壬午尚綏從四位下和朝臣繙氣繼率○乙
 亥天皇御紫宸殿震宴重陽節今命文人賦德聽德吟之
一字乙子題日暮宴罷賜祿有差○丁丑遣左兵庫頭從五
 位上畏野王等於伊勢大神宮中今月九日宮中
 有穢神嘗幣帛不得奉致之狀獻右京人造兵司大
 令史朴矛春賜姓貞宗連其先百濟國人也○辛巳
 遣唐大使副使等自大率府入京奉還節刀○

畧書曰
 乙酉議院
 記朝臣百繼
 七十三

辛卯以右中弁正五位下伴宿祢氏上為修理遣
 唐舶使長官大工外從五位下三嶋公嶋繼為次
 官○乙未山城國久世郡空閑地三町賜无品時
 康親王○丙申脩前國人外從八位上石生別公
 諸上等改本居貫附右京八條三坊義濃國人正
 親大令史勝廣吉等改本居貫附左京四條三坊
 ○冬十月乙酉讚岐國人散位佐伯直真繼同姓
 長人等二烟改本居貫附左京六條二坊○丙辰

丁酉
 行請經事以綿
 千比為布施認
 使於十三箇寺令
 丁酉
 丁酉朔丙午遣中
 內裏有物也

二書
國神
地古
初旨

下總國言^香取神祇宜准常陸國鹿嶋宜遷代相
續同令把笏許之○戊午造新羅使紀三津還到

大宰府○已未兼前之例畿内國次以大和國^此

之第一^{是日}勅^{是日}且撥新式改之以山城國^{是日}處之第一^{是日}

○十一月丙寅朔^{是日}勅^{是日}謹持神道不如一乘之力轉

禍作福亦憑修善之功^{是日}宜造五畿七道僧各一口

每國內名神社令讀法華經一部國司換投務存

潔信必期靈驗○丁卯山城國蘇志郡桑田二町

河内國荒廢田廿三町賜時子内親王○戊辰近

江國野洲郡空闲地廿五町賜本康親王○己巳

美濃國不破郡仲山金山^{授神位}本神奉授從五位下

即預名神○庚午^{授神位}從四位上今本大神奉授正四

位上從五位下久度古閑兩神並從五位上○壬

申奉授无位酒解神從五位上无位若子神小若

子神並從五位下此三前坐山城國葛野郡梅宮

社讚岐國水主神奉授從五位下○癸酉山城國

久世郡空閑地二町賜亮子內親王○甲戌有旌
異雲竟天其端涯在良坤兩角經二剎程稍以銷
滅○庚辰仰石見國選斡了百姓四人留採銅免
其雜徭搖右京人散位正五位下道善宿祿真貞
一烟改宿祿賜朝臣○壬辰河內國人故位七位
下我孫公請成敬位同姓阿比古道成等賜姓秋
復命三津自失使肯被新羅誣劫歸來何則所以

三書曰癸巳因階國八上郡松部粟米一產二男安
給正稅三百束原朝臣
及乳母一人公糧令以養直

○甲二月丁酉遣新羅國使紀三津

遣三津於新羅者唐四箇舶今欲渡海恐或風變
漂着彼場由是准之故實先遣告喻期其接授而
三津到彼失本朝旨稱專未通好似畏怯媚託私
自設辭執事者疑與太政官牒相違再三詰問三
津逾增迷惑不能分疏是則三津不文而其口亦
訥之所致也故執有牒中去兩國相通必無詭詐
使非專對不足為憑但其牒中亦云小野篁船帆
飛已遠未必重遣三津解于唐國夫修躬大唐既

有使頭蓬其副以耳何除其貴輕拳其下加以畜
介之時筆身在本朝未及渡海而謂帆飛已遠斯
並聞高帆浮說妄所言耳荷枝減耳蓋在茲欵又
丰津一分綴衫孤舟是駕何擬為入唐使哉如北
異論近于誣因斯事若只存大略不詳首尾恐後
之觀者莫辨得失因全寫執事者牒附載之
新羅國執事有牒曰本國太政官
紀王津詐稱朝聘兼有誓書及捺公牒假為詔書者

牒得王津等狀稱奉本王金尊來通好及用函覽
牒但云修艸巨唐既有使船漂着彼界則杖之送
過無得滯過者主司再發星使般回丁寧口与牒
永虛實莫辨既非隣之使必匪由裏之賂事無撫
實豈令虛受且太政官印篆跡分明小野篁船帆
飛已遠未必重遣王津聘于唐國不知島收之東
西窺利偷學官印假造公牒用偷舟候之難自逞
白水之遊然兩國相通必無詭詐使非專對不足

為憑所司再三請以改刑章用沮毒類主司務存
大體舍過責功恕小人荒迫之罪申大國寬弘之
理方今時屬大和海不揚波若求尋舊好彼此何
妨况負觀中高表到彼之後惟我是賴辱齒相頂
耳未久矣事頃牒大政官并牒青列量事支結過
海程糧放還本國請外方者奉判准狀牒太政官
請垂詳悉者○己亥和泉國人右大史正六位上
山直池作弟池永木改本居貫附左京五條○庚

壽聖四天王
塔海和太后
誕皇子事

子天皇御建礼門南奉遣伊勢大宮幣帛是日勅
湏者壽聖于四天王寺破壞塔廟各是始各徵宣令
東大新葉興福元興大母四天王等十九寺三日
三夜轉讀大般若經結不絕音○辛丑女房國言
女房郡人伴直家主立性肅默常守孝道父母歿
後口絕滋味建廟設像四時供養事死如生未嘗
懈倦量其因心可謂孝子勅叙三階終身免戶
田祖旌門同○丁未淳和院皇太后誕皇子也○

丙辰天皇於神泉苑放鳥鳥九史獲水鳥百八十翼是日侍從等及非侍從見者賜祿有差。○丁巳奉授神位下野國從五位上勳四等二荒神正五位下餘如故。三品秀良親王奉獻清涼殿以授女御藤原朝臣貞子眞詎皇子也。

續日本後紀卷第五

以
敬公御軍本寬政七年乙卯正月十九日初而二月十日終

同乙卯各月海日本記畧二枝
同丙辰二月十六日類聚日本紀一校
文永六年十一月二日類聚日本紀一校
接合所 伝書

通致

