

T110/1220(11)

CHINESE - JAPANESE LIBRARY  
HARVARD - YENCHING INSTITUTE  
AT HARVARD UNIVERSITY

11

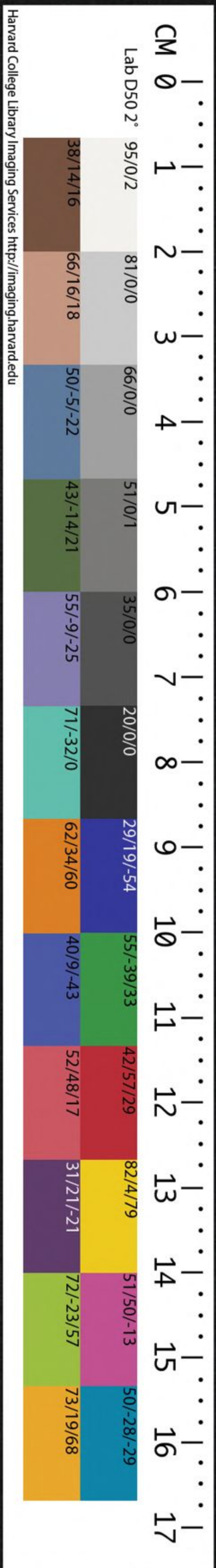
禮器

郊特牲

內則

MAY 11 1951

禮記集註



禮記集註卷之五

後學 東匯澤 陳澔 著

○禮器第十

器有二義一是學禮者成德器之美一是行禮者明用器之制

禮器是故大備大備盛德也禮釋曰增美質措

則正施則行其在人也如竹箭之有筠也如松

栢之有心也二者居天下之大端矣故貫四時

而不改柯易葉故君子有禮則外諧而內無怨

故物無不懷仁鬼神饗德

哈佛大學哈佛學院  
圖書館珍藏印

以禮為治身之器故能大備其成人之行至於大備則其德盛矣禮之為用能消釋人回邪之心而增益其材質之美措諸身則無往不正施諸事則無往不達以人之一身言之如竹箭之有筠是以致飾於外如松柏之有心是以貞固于內箭竹之小者也筠竹之青皮也大端猶言大節二物比他草木有此大節故能貫串四時而柯葉無所改易也君子之人惟其有此禮也故外人之踈遠者無不諧協內人之親近者無所怨憾人歸其仁神歆其德也

**音註** 筠音勻 易去聲

先王之立禮也有本有文忠信禮之本也義理禮之文也無本不立無文不行

先王制禮廣大精微惟忠信者能學之然而織悉委曲之間皆有義焉皆有理焉無忠信

則禮不可立昧于義理則禮不可行必內外兼脩而本末具舉則文因于本而飾之也不為過本因于文而用之也中其節矣

禮也者合於天時設於地財順於鬼神合於天心理萬物者也是故天時有生也地理有宜也人官有能也物曲有利也故天不生地不養君子不以爲禮鬼神弗饗也居山以魚鼈爲禮居澤以鹿豕爲禮君子謂之不知禮

合於天時天時有生也謂四時各有兩生之物取之當合其時設於地財地理有宜也謂設施行禮之物皆地之所產財利也然土地各有兩宜之產不可強其地之所無如此自

然順鬼神合人心而萬物各得其理也人官有能謂助祭執事之官各因其能而任之蓋人各有能有所不能也物曲有利者謂物之委曲各有兩利如麴藥利於為酒醴桐竹利於為琴瑟之類也天不生謂非時之物也不養如山之魚鰲澤之鹿豕之類

故必舉其定國之數以為禮之大經禮之大倫以地廣狹禮之厚薄與年之上下是故年雖大殺衆不匡懼則上之制禮也節矣

定猶成也數稅賦所入之數也王制言祭用數之仍禮非財不行故必以此數為行禮經常之法也禮之大倫以地之廣狹天子諸侯卿大夫地有廣狹故禮之倫類不同地廣者禮備地狹者禮降也禮之厚薄則與年之上下為等王制言豐年不奢凶年不險是專言

廿五

禮時為大順次之體次之宜次之稱次之堯授舜舜授禹湯放桀武王伐紂時也詩云匪革其猶聿追來孝

祭禮此兼言諸禮耳大殺謂年凶而稅斂之入大有減殺也匡與恒通恐也衆不恒悞謂無溝壑之憂也此其制禮音註殺斂俱有即財不過用故能如此

時者天之所為故為大堯舜湯武之事不同者各隨其時耳聖王受命得天下必定一代之禮制或因或革各隨時宜故云時為大也順辭宜稱四者下文折之詩大雅文王有聲之篇革急也猶與猷通謀也聿惟也言文王之作豐邑初非急於成已之謀惟欲追先人之事而致其方來之孝以不墜先業耳又詩又作匪棘其欲適追來孝

天地之祭宗廟之事父子之道君臣之義倫也

王者父事天母事地故天地宗廟父子君臣四者乃自然之序故曰倫也倫不可紊故順次

社稷山川之事鬼神之事體也

社稷山川鬼神之神各隨其辭之輕重而為禮之隆殺故曰辭次之

喪祭之用賓客之交義也

既於義不得不然必順隨事合宜故曰宜次之

羔豚而祭百官皆是太牢而祭不必有餘此之謂稱也諸侯以龜為寶以圭為瑞家不寶龜不

藏圭不臺門言有稱也

諸侯有國宜知占詳吉凶故以龜為寶也家謂大夫也大夫卑不當寶藏五等諸侯各有圭璧以為瑞信又以天子所賜如祥瑞之降於天故以為瑞大夫非為圭使不得執故不當藏之臺門者門之兩旁築土為臺於其上起屋大夫不然各稱其分守也故曰稱次之

**音註**  
稱藏使分俱去聲

禮有以多為貴者天子七廟諸侯五大夫三士

一

一廟下士也  
遠士則二廟

天子之豆二十有六

此天子朔  
食之豆數

諸公十有六

上公也更相朝  
時堂上之豆數

諸侯十有二

諸侯伯子男也亦相  
朝時堂上之豆數

上大夫八下大夫六

皆謂主國食使  
臣堂上之豆數

諸侯七介七牢大夫五介五牢

介副也上介一人餘為衆介牢太牢也謂諸  
侯朝天子時天子以太牢之禮賜之周禮公

九介九牢侯伯七子男五今言七舉中以言  
之也大夫五介五牢者諸侯之大夫為君使  
而來各降其君二等此五介五  
牢謂侯伯之卿亦舉中言之也

天子之席五重諸侯之席三重大夫再重

天子給祭其席五重諸侯席三重者謂相朝  
時賓主皆然也三重則四席再重則三席

音註 重平 散

天子崩七月而葬五重八翼諸侯五月而葬三

重六翼大夫三月而葬再重四翼以此多為貴

也重平散翼  
色治反

五重者謂抗木與茵也茵以藉棺用淺色緇  
布夾為之以茅秀及香草著其中如今褥子

中用祭然縮者二橫者三為三重抗木所以  
抗載於土下棺之後置抗木於椁之上六橫  
者三縮者二上加抗席三比為一重  
如是者五則為五重也翼見檀弓  
音現

### 有以少為貴者天子無介祭天特牲

介所以佐賓天子以天下為家  
無為賓之義故無介也持獨也

### 天子適諸侯諸侯膳以犢諸侯相朝准用鬱鬯

### 無邊豆之薦大夫聘禮以脯醢

天子祭天惟用一牛若巡守而適諸侯之境  
則諸侯奉膳亦止一牛其尊君之禮亦如君  
之尊天也諸侯相朝享禮畢主君酌鬱鬯之  
酒以獻賓不用籩豆之薦者以其主於相接

以芬芳之德不用殺味也大夫出使行聘禮  
主國禮之酌以酒而又有脯醢之薦此見少  
者貴多音註朝音者賤也音註潮

### 天子一食諸侯再大夫士三食力無數

食餐也位尊者德盛其飽以德不在於食味  
故每一餐輒告飽須御食者勸侑乃又餐故  
云一食也諸侯則再餐而告飽大夫士則三  
餐而告飽皆待勸侑則再食食力自食其力  
之人農工商賈庶人之屬也無德不仕無祿  
代耕禮不下庶人故無食數飽即自止也

### 大路繁纓一就次路繁纓七就

殷世尚質其祭天所乘之車木質而已無別  
雕飾謂之大路繁馬腹帶也纓鞍也在馬膺  
前染絲而織以為罽五色一匝曰就就猶成  
也繁與纓皆以此罽為之車朴素故馬一少

飾也大駘以下有先駘次駘次駘般之第三  
路也供卑維之用故就數多郊特牲云次路  
五就此蓋  
誤為七就

### 圭璋特

圭璋形制見考工記諸侯朝王以圭朝后則  
執圭玉之貴者不以他物儷之故謂之特言  
獨用之也周禮小行人掌合六幣圭以馬璋  
以皮然皮與馬皆不升堂惟圭璋特升於堂  
亦特之  
義也

### 琥璜爵

琥為虎之形璜則半環之形也此二玉下於  
圭璋不可專達必待用爵蓋天子享諸侯及  
諸侯自相享至酬酒時則以幣將送酬爵  
又有琥璜之玉以將幣故曰琥璜爵也

### 鬼神之祭單席

單音丹

鬼神異於人不假  
多重以為溫暖也

諸侯視朝大夫特士旅之此以少為貴也

君視朝之時於大夫則特揖之謂每人一揖  
也旅衆也上半無問人數多少君一揖而已

有以大為貴者宮室之量器皿之度棺槨之厚

丘封之大此以大為貴也有以小為貴者宗廟

之祭貴者獻以爵賤者獻以散尊者舉觶卑者

舉角五獻之尊門外正門內壺君尊瓦甒此以

小為貴也

量散俱去敬  
音志甒音武



爵一升觥二升解三升角四升散五升○疏  
曰特牲云主人獻尸用角佐食洗散以獻尸  
是尊者少卑者大按天子諸侯及大夫皆獻  
尸以爵無賤者獻以散之大禮文散亡不具  
也特牲主人獻尸以角者下大夫也特牲少  
牢禮尸入舉奠解是尊者舉解特牲主人受  
尸酢受角飲者是卑者舉角此是士禮耳天  
子諸侯祭禮亡五獻子男之享禮也凡王享  
臣及其自相享行禮獻數各隨其命子男五  
命故知五獻是子男列尊之法門外在者五  
尊名盛酒在門外壺亦尊也盛酒在門內君  
尊子男之尊也子男用瓦甒為尊不云內外  
則陳之在堂人君面尊而尊惠也其壺在但  
飲諸臣小尊近君大尊在門是以小為貴壺  
大一石瓦甒五  
斗在又大於甒

有以高為貴者天子之堂九尺諸侯七尺大夫

五尺士三尺天子諸侯臺門此以高為貴也

九尺以下之數皆謂堂上高於堂下也考工  
記堂崇三尺是般制此周制耳臺門見前章

有以下為貴者至敬不壇埽地而祭天子諸侯

之尊廢禁大夫士於禁此以下為貴也

封土為壇郊祀則不壇至敬無文也禁與於  
皆承酒樽之器木為之禁長四尺廣一尺四  
寸通局足高三寸漆赤中畫青雲氣菱茗華  
為飾刻其足為褰帷之形於長四尺廣二尺  
四寸深五寸無足亦畫青雲氣菱茗華為飾  
也於是舉名禁者因為酒戒也天子諸侯之  
尊廢禁者廢去其禁而不用也大夫士於禁  
者謂大夫用於士用禁也於一名斯禁見鄉  
飲酒禮

音註

壇徒丹反埽去  
於據反

禮有以文為貴者天子龍衮諸侯黼大夫黻士  
玄衣纁裳天子之冕朱綠藻十有二旒諸侯九  
上大夫七下大夫五此以文為貴也

龍衮畫龍於衮衣也白與黑謂之黼黼如斧  
形刺之於裳黑與青謂之黻其狀兩已相背  
亦刺於裳也纁赤色冕祭服之冠也上玄下  
纁前後有旒前低一寸二分以其畧俛而謂  
之冕冕同而服異一衮冕二鷩冕三毳冕四  
緇冕五玄冕各以服之異而名之耳冕之制  
雖同而旒有少朱綠藻者以朱綠二色之  
絲為繩也以此繩貫玉而垂於冕以為旒周  
用五采此言朱綠或是前代之制十有二旒  
若天子之冕前後各十二旒每旒十二玉  
之色以朱白蒼黃玄為次自上而下偏則人  
遊朱起衮冕十二旒鷩冕九旒毳冕七旒緇

冕五旒玄冕三旒此數雖不同然皆每旒十  
二玉纁玉五采也此皆周時天子之制諸侯  
九上大夫七下大夫五士三此亦非周制周  
家旒數隨命數詳見儀禮冕弁圖○疏曰諸  
侯雖九章七章以下其中亦有黼也孤絺冕而  
下其中有黻故特舉黼黻而言耳詩采芣云  
玄裳及黼是特言黼終南云黼衣綉裳是特  
言黻也○陳氏曰藻潔而文衆采如之故曰  
藻

**音註**

刺入

有以素為貴者至敬無文父黨無容大圭不琢  
大羹不和大路素而越席犧尊疏布霏桴杓此  
以素為貴也

敬之至者不以文為美如祭天而服黑羔裘  
亦是尚質素之意折旋揖讓之禮容所以施

於外賓見父之族黨自當以質素為禮不為  
容也大圭天子所播者長三尺不琢不為鐫  
刺文理也太羹太古之羹也肉汁無益梅之  
和後王存古禮故設之亦尚玄酒之意大路  
最祭天之車朴素無飾以蒲越為席犧尊刺  
為犧牛之形讀為娑音者謂畫為鳳羽娑娑  
然也此尊以鹿踈之布為覆罪揮杓  
白木之有文理者杓沃盥之具也  
篆大音太和去聲越音活犧音莎鼎  
莫力反揮音展杓棠約反實去聲

孔子曰禮不可不省也禮不同不豐不殺此之  
謂也蓋言稱也

省察也禮之等雖不同而各有當然  
之則豐則踰殺則不及惟稱之為善

禮之以多為貴者以其外心者也德葵揚詡萬

物大物理博如此則得不以多為貴乎故君子

樂其發也

樂吾  
教反

用心以致備物之享則心在於物故曰外心  
然所以貴於備物者聖人蓋見夫天地之德  
發揚昭著盛大溥徧於萬物是其理之所該  
者大故物之所成者傳如此豈得不以多為  
貴乎此制禮之君子所以樂  
其用心於外以致備物也

禮之以小為貴者以其內心也德產之致也精

微觀天下之物無可以稱其德者如此則得不

以少為貴乎是故君子慎其獨也

散齊致齊祭神如在皆是內心之義惟其主  
於存誠以期感格故不以備物為敬所以然

者蓋有見夫天地之德所以茂生萬彙者其  
流行賦予之理密緻而精微即大傳所言天  
地網緼萬物化醇也縱使徧取天下所有之  
物以祭天地終不能稱其德而報其功不若  
事之以誠敬之為極致是以行礼之君子主  
於存誠於內以交神明也慎獨者存誠之事  
也

**音註**

緻直二反稱  
去聲夫音扶

古之聖人內之為尊外之為樂少之為貴多之  
為美是故先王之制禮也不可多也不可寡也

唯其稱也

洛 遂音

尊如中庸尊德性之尊恭敬奉持之意也尊  
其在內之誠敬故少物亦足以為貴樂其在  
外之儀物必多物乃可以為美宜少者不可  
多宜多者不可寡或稱其內或稱其外也

是故君子太牢而祭之謂禮匹夫太牢而祭謂  
之攘

謂之禮稍也謂之攘不稱也○疏曰匹偶也  
士賤不得特使為介乃行故謂之匹士庶人  
稱匹夫者惟  
與妻偶耳

管仲饜簋朱紘山節藻梲君子以為濫矣

管仲齊大夫饜簋簋有雕鏤之飾也紘冕之  
係以組為之自領下屈而上屬於兩旁之笄  
垂餘為纓天子朱纓侯青大夫士緇山即刺  
山桁柱頭之斗拱也藻水草也藻梲畫藻於  
梁上之短柱也此皆管  
仲替禮之事濫放濫也

晏平仲祀其先人豚肩不揜豆澣衣濯冠以朝

君子以為隘矣

晏平仲亦齊大夫大夫祭用少牢不合用豚  
周人貴肩肩在俎不在豆此但喻其極小謂  
併豚兩肩亦不足以揜豆故假豆言之耳上  
言不豐不殺此舉管晏之事以明之管仲豐  
而不稱晏子殺而音註去敬必殺俱  
不稱者也隘陋也

是故君子之行禮也不可不慎也衆之紀也紀

散而衆亂

禮所以防範人心綱維世變前篇  
言壞國喪家亡人必先去其禮

孔子曰我戰則克祭則受福蓋得其道矣

記者引孔子之言而釋之曰夫子所以能此二者蓋以得其行之之道也

君子曰祭祀不祈不麾蚤不樂葆大不善嘉饗

牲不及肥大薦不美多品

君子曰記者自謂也祭有常禮不為祈私福也周禮大記掌六祈小祝有祈福祥之文皆是有故則行之不在常祀之列麾快也祭有常時不以先時為快葆猶衰也器幣之小大長短自有定制不以衰大為可樂也嘉事冠昏之禮奠告有常儀不為善之而更設他祭牲不及肥大及猶至也如郊牛之角繭粟宗廟角握社稷角尺各有所宜用不必須並及肥大也薦祭之品味有音註定數不以多品為美也音註為去敬音泰

孔子曰臧文仲安知禮夏父弗綦逆祀而弗止

也慕音忌

臧文仲魯大夫臧孫辰夏父弗綦人姓名也魯莊公薨立適子閔公閔公薨立僖公僖公者莊公之庶子閔公之庶兄也僖公薨子文公立二年八月拾祭太廟夏父弗綦為宗伯典禮移閔公置僖公之下是臣居君之上逆亂尊卑不可之大者時人以文仲為知禮孔子以其為大夫而不能止逆祀之失豈得為知禮乎

燔柴於奧夫奧者老婦之祭也盛於盆尊於瓶

此亦言臧文仲不能正失禮之事周禮以燔柴祀日月星辰有大火之次故祭火神則燔柴也今弗綦為禮官謂饗神是火神遂燔柴祭之是失禮矣禮祭至尸食竟而祭燬神宗婦祭饌燬烹者祭饗燬其神則先炊也故謂之老婦惟盛食於盆盛酒於瓶卑賤之祭耳

雖卑賤而必祭之者以其有功於人之飲食故報之也

**音註** 燔音煩奧音愛盛平

教盂蒲門反

禮也者猶體也體不備君子謂之不成人設之不當猶不備也禮有大有小有顯有微大者不可損小者不可益顯者不可揜微者不可大也故經禮三百曲禮三千其致一也未有入室而不由戶者

辭人身也先王經制大備如人辭之全具矣若行礼者設施或有不當亦與不備同也大者損之小者益之揜其顯者其微是不當也禮以敬為本一者敬而已未有入室而不由

戶者豈有行禮而不由敬乎○朱子曰禮儀三百便是儀禮中士冠諸侯冠天子冠禮之類此是大節有三百條如始加再加三加又如坐如尸立如齊之類皆是其中小目呂與叔云經便是常行底緯便是喪底恩不然經中自有常有變緯中亦有常有變○趙氏曰經禮如冠昏喪祭朝覲會同之類曲禮如進退升降俯仰揖遜之類

**音註**

去當

君子之於禮也有所竭情盡慎致其敬而誠若有美而文而誠若

誠寔也若語辭謂以少者小者下者素者為貴是內心之敬無不實者以多者大者高者文者為貴美而有文是外心之寔者

君子之於禮也有直而行也有曲而殺也有經而等也有順而討也有漸而播也有推而進也有放而文也有放而不致也有順而撫也

親始死而哭踊無節是直情而徑行也故曰直而行父在則為母服期尊者在則卑者不杖是委曲而降殺之也故曰曲而殺父母之喪無貴賤皆三年大夫士魚俎皆十五是經常之禮一等行之也故曰經而等順而討者順其序而討去之若自天子而下每等降殺以兩是也漸而播者芟取在上之物而播施於下如祭俎之肉及群臣而胞翟之賤者亦受其惠是也推而進者推卑者使得行尊者之禮如二王之子孫得用王者之禮及旅酬之禮皆得舉解於其長是也冕服旗常之章采樽壘之刻畫是放而文也公服以下之服

其文采殺於天子而不敢極致是放而不致也撫猶拾取也雖拾取尊者之札而行之不謂之僭逆如君沐梁士亦沐梁又有君大夫士一節者是順而撫也言君子行礼有此九者不可不知也

**音註**

殺色介反擻音夔放上聲為去聲長上聲

三代之禮一也民共由之或素或青夏造殷因

殷尚白夏尚黑素即白也青近於黑不言白黑而言素青喪文耳此類皆制作之未舉此以例其餘則前之制造後之因仍皆可矣○朱子曰三綱五常禮之大經三代相繼皆因之而不能變其所損益不過文章制度小過不及之間而已

周坐尸詔侑武方其禮亦然其道一也

承上夏造殷因而言三代尸禮之異周禮之尸即位而造詔者告尸以威儀之即侑者勸

尸為飲食之進詔與侑皆祝官之職祝不止一人無方謂無常人也宗廟中可告之事皆得告之也亦然亦如殷之禮也禮

**音註**

武音

夏立尸而卒祭殷坐尸

夏之禮尸當飲食則暫坐若不飲食則惟立以俟祭事之終也殷則尸雖無事亦坐

周旅酬六尸曾子曰周禮其猶醪與

周家禘祭之時群廟之祖皆聚於后稷廟中后稷尸尊不與子孫為酬酢殷廟之祖又無尸故惟六尸而已此六尸自為昭穆次序行旅酬之禮故曾子言周家此禮其猶世俗之醪與醪飲錢共飲酒也錢之所飲者均則酒之所飲必均此六尸之旅酬如醪飲之均平也

**音註**

平聲飲去聲



君子曰禮之近人情者非其至者也郊血大饗

腥三獻爛一獻孰

近者為衰遠者為敬凡行礼之事與人情所欲者相近則非禮之極至者其事本多端此獨舉血腥爛孰四者之祭以明之者禮莫重於祭故也郊祭天也郊祀與大享三獻皆有血腥爛孰此各言者據先設者為主也郊則先設血後設腥爛孰大享於祭宗廟也腥生肉也去人情稍近郊先薦血大享則迎尸時血與腥同時薦獻爵酒以薦獻也祭社稷及五祀其禮皆三獻故因名其祭為三獻也祭沉肉於湯也其色畧變去人情漸近矣此祭血腥與爛一時同薦但當先者設之在前常後者設之居後據宗伯社稷五祀初祭降神時已埋血據此則止祭薦爛時又薦血也一獻祭群小祀也祀卑酒惟一獻用孰肉無血

腥爛三者蓋孰肉是入人情所食最為衰近以其神卑則禮宜輕也

音註 爛音

是故君子之於禮也非作而致其情也此有由

始也是故七介以相見也不然則已慤三辭三

讓而至不然則已戲

音註 戲音

作如作聰明之作過意為之也言先王制禮之初一以誠敬為本乃天理人情之極致後世守而行之非過意而故為極致之情也此由始於古也上公之介九人侯伯七人子男五人此舉其中而言之兩君相見必有介副之人以伸賓主之情不如此則太愿慤而無禮之文矣已太也三辭三讓者賓物至大門外交擯之時有三辭之禮賓入大門主君每門一讓則賓一辭凡三辭三讓而後至廟中也如此則太迫感而無禮之容矣

故魯人將有事於上帝必先有事於類宮晉人將有事於河必先有事於惡池齊人將有事於泰山必先有事於配林三月繫七日戒三日宿慎之至也

此因上章言兩君相見之禮漸次而進故言祭祀之禮亦有漸次由卑以達尊者魯人將祭上帝必先有事類宮類宮諸侯之學也魯郊祀以后稷配先於類宮告后稷然後郊也惡池并州川之小者河之流祀也配林林名泰山之流祀也帝牛必在滌三月係係牲於牢也七日戒散齋也三日宿致齋也敬慎之至如此故以積漸為之何敢迫感而行之乎

**音註**

類音判惡音呼池徒河反澁去聲齊音齋

故禮有擯詔樂有相步溫之至也

禮容不可急遽故賓主相見有賓相者以詔告之樂工無日必有扶相其行步者此二者皆溫藉之至也溫藉之義如玉之有承藉然言此擯詔者是承藉賓主相步者是承藉樂也

**音註**

相去聲溫也

禮也者反本脩古不忘其初者也故凶事不詔

朝事以樂

朝音潮樂音岳

本心之初天所賦也貴於反思而不忘禮制之初聖所作也貴於脩舉而不墜二者皆有初故曰不忘其初僻踊哭泣不待詔告以其發於本心之自然也朝廷養老尊賢之盛必作樂以樂之亦以愜其本心之顛望也此二者是反本之事

醴酒之用玄酒之尚割刀之用鸞刀之貴篚簞

之安而橐鞬之設

亮音官篚徒點反橐鞬江八反

醴禮之美用矣而列尊在玄酒之下今世割刀之利便於用矣而宗廟中乃不用割刀而用古之鷹刀下篚上簞可謂安矣而設橐鞬之麗者為郊祀之席此三者是脩古之事鷹鈴也刀鏤有鈴故名鷹刀割肉飲中其音即郊特牲云殷和而後斲也莞蒲之細者可為席篚竹席也橐鞬除去鞅之釋也鞬與高貢結字同

是故先王之制禮也必有主也故可述而多學

也

有主主於反本備古也但以此二者求之則可以稱述而學之不厭矣

君子曰無節於內者觀物弗之察矣欲察物而不由禮弗之得矣故作事不以禮弗之敬矣出言不以禮弗之信矣故曰禮也者物之致也

無節於內言胸中不能通達禮之節文也觀物弗之察言雖見行禮之事不能審其得失也察物而不由禮以察之何以能得其是非之寔作事而不由禮何以能得其至敬之心出言而不由禮何以能使人之信其言故曰禮者事物之極致也

是故昔先王之制禮也因其財物而致其義焉爾故作大事必順天時為朝夕必放於日月為高必因丘陵為下必因川澤是故天時雨澤君

子達豐豐焉

放音上聲

財物幣玉牲宇黍稷之類無財無物不可以  
行禮故先王制禮必因財物而致其用之  
義焉然財物皆天時之所生故祭祀之大事  
亦必順天時而行之如歲蟄而郊龍見而雩  
始後而嘗閉蟄而烝皆是大明生於東故  
春朝朝日必於東方月生於西故秋莫夕月  
必於西方為高上之祭必因其有丘陵而祭  
之為在下之祭必因其有川澤而祭之一說  
為高為圓丘也為下為方丘也祭有輕重皆  
須財物故當天時之降雨澤也君子知夫天  
地生成財物之功如此乎勉勉而不已也則  
安得不用財物為禮以致其報本之誠乎

是故昔先王尚有德尊有道任有能舉賢而置  
之聚眾而誓之是故因天事天因地事地因名

山升中于天因吉王以饗帝于郊升中于天而  
鳳皇降龜龍假饗帝于郊而風雨節寒暑時是  
故聖人南面而立而天下大治

置如置諸左右之置謂使之居其位也禮莫  
重於祭當大事之時必擇有道德才能者執  
其事又流而誓戒之周禮冢宰掌百官之誓  
戒是也因天之尊而制為事天之禮因地之  
卑而制為事地之禮郊社是也中平也成也  
巡守而至方岳之下必因此有名之大山升  
進此方諸侯治功平成之事以告於天舜典  
柴岱宗即其禮也吉土王者所卜而建都之  
地也兆於南郊歲有常禮其瑞物之臻休徵  
之應理或然耳而後世封禪之說遂根著於  
此牢不可破皆鄭  
氏言緯說戲之也

音註

假音格守應俱  
去聲著入声

天道至教聖人至德廟堂之上壘尊在阼犧尊  
在西廟堂之下縣鼓在西應鼓在東君在阼夫  
人在房大明生於東月生於西此陰陽之分夫  
婦之位也君西酌犧象夫人東酌壘尊禮交動  
乎上樂交應乎下和之至也

天道陰陽之運極至之教也聖人禮樂之作  
極至之德也無以復加故以至言壘尊巵后  
氏之尊也犧尊周尊也縣鼓太應鼓小設禮  
樂之器一以西為上故犧尊縣鼓皆在西而  
壘尊與應鼓皆在東也天子諸侯皆在左右  
房此夫人在西房也君在東而西酌犧象夫  
人在西而東酌壘尊此禮交動乎堂上也縣  
鼓應鼓相應於堂下是樂交應乎下也壘尊

畫為山雲之形犧尊畫鳳羽而象骨飾  
之故亦曰犧象此章言諸侯時祭之禮  
犧音涉縣音玄分  
去聲復扶又反

**音註**

禮也者反其所自生樂也者樂其所自成是故  
先王之制禮也以節事脩樂以道志故觀其禮  
樂而治亂可知也蘧伯玉曰君子之人達故觀  
其器而知其功之巧觀其發而知其人之知故  
曰君子慎其所以與人者

樂音洛  
知音智

萬物本乎天人本乎祖禮主於報本反始不  
忘其所由生也王者功成治定然後作樂以  
文德定天下者樂文德之成以武功定天下  
者樂武功之成非泛然為之也節事為人事

之儀則也道志宣其湮鬱也世治則禮序而  
樂和也世亂則禮廢而樂淫故觀禮樂而治亂  
可知也遽伯玉衛大夫名瑗言君子之心明  
審洞達觀器用則知工之巧拙觀人之發動  
舉措則知其人之智愚豈有觀禮樂而不知  
治亂乎禮樂者與人交接之具君子致謹於  
此以其所觀者大也故曰蓋  
古有是言而記者稱之耳

大廟之內敬矣君親牽牲大夫贊幣而從君親  
制祭夫人薦盞君親割牲夫人薦酒

君出布門迎牲親牽以入然必先告神而後  
殺故大夫贊佐執幣而從君君乃用幣以告  
神也殺牲畢而進血與腥則君親割制牲肝  
以祭神於室此時君不親獻酒惟夫人以盞  
齊薦獻盞齊見前篇及薦孰之時君又  
親割牲俸然亦不獻故惟夫人薦酒也

**音註**

**澌**去聲大音  
太齊去聲

卿大夫從君命婦從夫人洞洞乎其敬也屬屬

乎其忠也勿勿乎其欲其饗之也

洞洞敬之表秉無間也屬屬誠寔無偽也勿  
勿勉勉不已也一云切切也命婦卿大夫之  
妻也

**音註**澌去聲  
屬音燭

納牲詔於庭血毛詔於室羹定詔於堂三詔皆

不同位蓋道求而未之得也

詔告也牲入在庭以幣告神故云納牲詔於  
庭殺牲取血及毛入以告神於室故云血毛  
詔於室羹肉汁也定熟肉也煮之既熟將迎  
尸入室乃先以俎盛羹及定而告神於堂此

是薦孰未食之前也道言也此三詔者各有其位蓋言求神而未得也

設祭於堂為祊乎外故曰於彼乎於此乎

祊百

設祭於堂者謂薦腥爛之時設饌在堂也祊祭之明日絳祭也廟門謂之祊設祭在廟門外之西旁故因名為祊也記者又引古語云於彼乎於此乎言不知神於彼享之乎於此享之乎

一獻質三獻文五獻祭七獻神

獻酌酒以薦也祭群小祀則一獻其禮質畧祭社稷五祀三獻其神稍尊故有文飾五獻祭四望山川之禮也察者顯盛詳著之貌祭先公之廟則七獻禮重心肅洋洋乎其如在之神也

**音註**

質如字

大饗其王事與三牲魚腊四海九州之美味也

籩豆之薦四時之和氣也內金示和也束帛加

璧尊德也龜為前列先知也金次之見情也丹

漆絲纊竹箭與衆共財也其餘無常債各以其

國之所有則致遠物也其出也肆夏而送之蓋

重禮也

大饗給祭也言王事者明此章所陳非諸侯所有之事也三牲牛羊豕也腊獸也少牢禮云腊用麋籩豆所薦品味皆四時和氣之生成內金納侯邦所貢之金也示和示諸侯之親附也一說金性或澁或革隨人故言和也君子於玉比德諸侯來朝璧加於束帛之上

尊德也陳列之序龜獨在前以其知吉凶故  
先之也金在其次以人情所同欲故云見情  
也自三牲以下至丹漆等物皆侯邦所供貢  
並以之陳列或備器用與眾共財言天下公  
共所有之物也其餘無常貨謂九州之外蠻  
夷之國或各以其國所有之物來貢亦必陳  
之示其能致遠方之物也但不以為常耳諸  
侯為助祭之賓禮畢而出在無算爵之後樂  
工歌陔夏之樂章以送之設施如此蓋重大  
之禮也註讀肆為陔者周禮鍾師掌九夏尹  
出入奏肆夏客醉而出則奏陔夏故知此當  
為陔也○劉氏曰後篇言鍾次之以此居參  
之則此言內金示和亦取其聲之和也  
和耳見情也者見人情之和也  
形句反肆音  
陔少去聲

祀帝於郊敬之至也宗廟之祭仁之至也喪禮

忠之至也備服器仁之至也賓客之用幣義之

至也故君子欲觀仁義之道禮之本也

祭天之禮簡素至敬無文所以為敬之至仁  
之寔事親是也事亡如事存所以為仁之至  
附於身附於棺皆必誠必信所以為忠之至  
歛之衣服葬之器具皆全体無缺莫非親愛  
之誠心故亦曰仁之至朝聘燕享幣有常用  
故幣帛筐篚將其厚意義之至也此仁與義  
之為道皆可於行禮之  
際觀之故曰禮之本也

君子曰其受和白受采忠信之人可以學禮苟  
無忠信之人則禮不虛道是以得其人之為貴  
也



其於五味屬土土無專氣而四時皆王故惟其味能受諸味之和諸采皆以白為質而謂繪事後素也以此二者况忠信乃可學禮道猶行也道路人所共行者人無忠信則每事虛偽禮不可以虛偽行也大傳曰苟非其人道不虛行

孔子曰誦詩三百不足以一獻一獻之禮不足以大饗大饗之禮不足以大旅大旅具矣不足以饗帝毋輕議禮

不學詩無以言然縱使誦三百篇之多而盡言語之長其於議禮猶槩乎未有所聞也一獻小禮亦不足以行之能使一獻不能行大享之禮謂禘祭也能大享矣不能行大旅之禮謂祀五帝也能具知大旅之禮矣不能行享帝之禮也謂祀天也禮其可輕議乎

子路為季氏宰季氏祭逮闇而祭日不足繼之以燭雖有強力之容肅敬之心皆倦怠矣有司

跛倚以臨祭其為不敬大矣

跛彼義反

逮及也闇昧爽以前也偏任為跛依物為倚

他日祭子路與室事交乎戶堂事交乎階質明而始行事晏朝而退孔子聞之曰誰謂由也而不知禮乎

室事謂正祭之時事戶于室也外人將饌至戶內人於戶受之設於戶前內外相交承接故云交乎戶也正祭之後饋尸於堂故謂之堂事此時在下之人送饌至階堂上人即階

而受取是交乎階也質正也子路推禮之宜畧煩文而全恭敬故孔子善之也

### ○郊特牲第十一

陸氏曰郊者祭天之名用一牛故曰特牲○石梁王氏曰此篇皆記祭事而雜昏冠兩段

郊特牲而社稷太牢天子適諸侯諸侯膳用犢諸侯適天子天子賜之禮太牢貴誠之義也故天子牲孕弗食也祭帝弗用也

禮有以少為貴者故此二者皆貴特牲而賤太牢也犢未有牝牡之情故云貴其誠○朱子曰萬物本乎天本乎祖故以所出之祖配天地周之后稷生於姜嫄以上更推不

去文武之功起於后稷故配天頌以後稷嚴父莫大於配天宗祀文王於明堂以配上帝上帝即天也聚天之神而言之則謂之上帝又曰古時天地定是不合祭日月山川百神亦無合共一時祭享之禮又曰五峯言無祀郊只祭社便是此說却好○今按召誥用牲於郊牛二蔡氏以為祭天地非也牛二帝牛稷牛也社于新邑祭地也故用太牢

**音註**  
厚餘証反(少)去声(大)音太

大路繁纓一就先路三就次路五就郊血大饗腥三獻爛一獻孰至敬不饗味而貴氣臭也

臭亦氣也餘並見前篇

諸侯為賓灌用鬱鬯灌用臭也大饗尚服脩而

已矣

諸侯來朝以客禮待之是為賓也在廟中行三享畢然後天子以鬱鬯之酒灌之諸侯相朝亦然明貴氣臭之義也周禮作裸字上公再裸而酢侯伯一裸而酢子男一裸不酢裸則使宗伯酌圭瓚而裸之酢則賓酢主也此大享謂主享諸侯也脯加薑桂曰服脩行享之時雖設太牢之饌此必先設服脩於筵前然後設餘饌故云尚服脩也此明不享味之義

**音註**

大音太(服)下  
喚反(朝)音潮

大饗君三重席而酢焉三獻之介君專席而酢焉此尊以就卑也

此大饗是諸侯相朝主君享客之禮諸侯之席三重今兩君禮敵故席三重之礼而受客

之酢爵也若諸侯遣卿來聘卿禮當三獻其上介則是大夫故謂之三獻之介大夫席雖再重今為介降一等止合專席君席雖三重今徹去兩重受單席受此介之酢爵是降因君之尊以就大夫之卑也

饗禘有樂而食嘗無樂陰陽之義也凡飲養陽氣也凡食養陰氣也故春禘而秋嘗春饗孤子秋食若老其義一也而食嘗無樂飲養陽氣也故有樂食養陰氣也故無聲凡聲陽也

享春享孤子也禴春祭宗廟也孤子死事者之子孫食秋食若老也嘗秋祭宗廟也周之禮春祠夏禴秋嘗冬烝春禴夏殷之礼也享礼主於酒食礼主於飯周制則四時之祭皆

有  
**音註**  
音禘  
音禘  
音禘

鼎俎奇而邊豆偶陰陽之義也邊豆之實水土  
之品也不敢用絜味而貴多品所以交於旦明  
之義也

自一鼎至九鼎皆奇數其十鼎者陪鼎三則  
正鼎亦七也其五鼎者陪鼎三則正鼎亦九  
也正鼎鼎別一俎故云鼎俎奇也邊豆偶者  
據周禮掌客及前篇所舉皆是偶數又詳見  
儀禮

**音註**

奇居衣反  
音神

賓入大門而奏肆夏示易以敬也卒爵而樂闋  
孔子屢歎之奠酬而工升歌發德也歌者在土

匏竹在下貴入聲也樂由陽來者也禮由陰作  
者也陰陽和而萬物得

燕禮則大門是寢門享禮則大門是廟門也  
肆夏樂章名九夏見周禮易以敬言和易中  
有敬敬之即也卒爵而樂闋謂賓至庭而樂  
作賓受獻爵拜而樂止及至人獻君樂又作  
君卒爵而樂止也歎之歎美之也奠酬而工  
升歌謂尊置酬爵之時樂工升堂而歌所以  
發揚主賓之德故云發德也匏竹笙也樂而  
以發陽道之舒暢禮所以肅陰道之收斂一  
闔一闢而萬  
事得宜也

旅幣無方所以別土地之宜而節遠邇之期也  
龜為前列先知也以鐘次之以和居參之也虎

豹之皮示服猛也束帛加璧往德也

旅陳也庭寔所陳之幣非一方而貢故曰無方以上地之產各有兩宜而地里有遠近則入貢之期日有先後也前篇言金次之此言鐘次之蓋金之為器莫重於鐘故變文言之也金示和而參居庭寔之間故云以和居參之也君子於玉比德往德者言往進此比德之玉於有德之人也

庭燎之百由齊桓公始也

此以下言朝聘失禮之事庭燎者庭中設炬火以照來朝之臣夜入者大戴禮言天子百燎上公五十侯伯子男三十今侯國皆供百燎自桓公始之

大夫之奏肆夏也由趙文子始也

大射禮公升即席奏肆夏肆禮賓及庭奏肆夏是諸侯之禮今大夫之僭自晉大夫趙武始也

朝覲大夫之私覲非禮也大夫執圭而使所以申信也不敢私覲所以致敬也而庭實私覲何為乎諸侯之庭為人臣者無外交不敢貳君也

朝覲之禮國君親往而大夫從則大夫不當又以已物而私覲主君故曰非禮也若大夫執其君之命圭而專使則當行私覲之禮以申已之信故從君朝覲而不敢私覲是敬已之君也今從君以來而設施庭寔以為私覲大夫何可為此於諸侯之庭乎訊其與君無別也人臣無外交不敢貳心於他君所以從君而行則不敢私覲也

**音註**  
使去聲從

去蔽(別)入蔽

大夫而饗君非禮也大夫強而君殺之義也由三桓始也

大夫富強而具享禮以享君以臣召君故曰非禮大夫強橫僭送必亂國家人君殺之是斷以大義也三桓魯之三家人皆桓公之後也先是成季以莊公之命酖殺傷叔後慶父賊子般又弑閔公於是又弑慶父故云由三桓始○疏曰按三桓之前齊公孫無知衛州吁宋長萬皆以強威被殺此云由三桓始者據魯而言

天子無客禮莫敢為主焉君適其臣升自阼階不敢有其室也覲禮天子不下堂而見諸侯下

堂而見諸侯天子之失禮也由夷王以下

天子所以無客禮者以其尊無對莫敢為主故也遠臣而升自阼階是為主之義不敢有其室者言人君不敢以此室為私有而主之矣况敢為主而待君為客乎覲禮天子負斧依南面侯氏執玉入是下堂見諸侯也惟秦朝夏宗以客禮待諸侯則天子以車出迎夷王康王之玄孫之子

諸侯之宮縣而祭以白牡擊玉磬朱干設錫冕而舞大武乘大路諸侯之僭禮也

天子之樂四面皆縣謂之宮縣諸侯軒縣則三面而已白牡殺祭之正牲後代諸侯當用時王之牲也又諸侯當擊石磬玉磬天子樂器書言鳴球是也諸侯雖得舞大武但不得

朱干設錫冕服而辨也干盾也錫者盾精之飾金為之大珪殷祭天所乘之車也

**音註** 賜(乘)去聲 音玄(錫)音

臺門而旅樹反玷繡黼丹朱中衣大夫之僭禮

也透如字歷上聲

此皆諸侯之禮兩旁起土為臺臺上加屋而門當其中故曰臺門旅道也樹屏也立屏當所行之路以蔽內外為敬天子外屏諸侯內屏大夫以簾士以帷玷在兩楹之間兩君好會獻酬飲畢則反爵於其上故曰反玷舊讀綉為緇今如字綉黼者綉刺為黼文也丹朱染繒為赤色也綉黼為中衣之領丹朱為中衣之緣中衣者朝服祭服之裏衣也割如深衣但袖小長耳冕服是絲衣則中衣用綃素皮弁服朝服玄端是麻衣則中衣用布也○

石梁王氏曰綉當依詩文不可改為緇

故天子微諸侯僭大夫強諸侯脇於此相貴以等相覲以貨相賂以利而天下之禮亂矣諸侯不敢祖天子大夫不敢祖諸侯而公廟之設於私家非禮也由三桓始也

相貴以等謂擅相尊貴以等列也諸侯不敢祖天子而左傳云宋祖帝乙鄭祖厲王魯襄十二年吳子壽夢卒臨於周廟禮也魯以周公之故立文王廟耳大夫不敢祖諸侯而左傳云凡邑有宗廟先君之主曰都記者以禮之正言之而又有他義者舊說謂天子之子以上德為諸侯者得祀其所出故魯以周公之故立文王廟公子得祖先君公孫不得祀

諸侯故君子為大夫者亦得立宗廟於其采地故曰邑有宗廟先君之主也其王子毋弟雖無功德不得出封為諸侯而食采畿內者亦得立祖王廟於采地故都宗人家宗人掌祭祖王之廟也由三桓始音註傳去聲去聲去聲謂魯之三家立桓公廟也音註聲采去聲去聲

天子存二代之後猶尊賢也尊賢不過二代

疏曰古春秋左氏說周家封夏殷二王之後以為上公封黃帝堯舜之後謂之三恪恪者敬也敬其先聖而封其後

諸侯不臣寓公故古者寓公不繼世

諸侯失國而寄寓他國者謂之寓公所寓之國不敢以之為臣此寓公死則臣其子矣故

云寓公不繼世

君之南鄉答陽之義也臣之比面答君也

答猶對也音註鄉去聲

大夫之臣不稽首非尊家臣以辟君也

辟音避

諸侯於天子稽首大夫於諸侯亦稽首惟家臣於大夫不稽首者非尊重家臣也以避國之正君也蓋諸侯與大夫同在一國大夫已稽首於君矣家臣若又稽首於大夫則似一國而兩君矣故云以辟君

大夫有獻弗親君有賜不面拜為君之答已也

有獻弗親者使人往獻不身自往也不面拜不親見君之面而拜也恐煩君答拜故也

芒



鄉人禘孔子朝服立于阼存室神也

論語鄉人禘朝服而立於阼階即此事也舊說楊是強鬼之名鄉人驅逐此鬼孔子恐驚廟室之神故衣朝服立于廟之東階以存安廟室之神使神依已而安也禮大夫朝服以祭故用祭

音註 楊音錫 木去聲

孔子曰射之以樂也何以聽何以射

何以聽謂射者何以能不射之容即而又能聽樂之音即乎何以射謂何以能听樂之音即而使射之容與樂之節相應乎言其難而美之也

孔子曰士使之射不能則辭以疾縣弧之義也

為士者當習於射以六藝之一也不敢以不能辭惟可以疾辭蓋生而設弧於門古已有

射道但未能耳今辭以疾而未能則亦與物生之未能相似故云縣弧之義也

孔子曰三日齊一日用之猶恐不敬二日伐鼓

何居居如字

齊者不聽樂恐散其志慮也今三者之間乃二日擊鼓其義何所據乎怪之之辭

孔子曰繹之於庫門內枋之於東方朝市之於

西方失之矣

繹祭之明日又祭也繹是堂上接尸枋是於室內求神皆一時之事繹之禮當於廟門外之西堂今乃於庫門內枋當在廟門外西堂今乃於廟門外東方朝市即周禮所謂朝時而市也當時市內近東今乃於市內西方此三事皆違於禮故曰失之矣

社祭土而主陰氣也君南鄉於北牖下答陰之義也日用甲用日之始也

地秉陰則社乃陰氣之主社之主設於壇上北面而君來北墻下南向祭之蓋社不屋惟立之壇壝而環之以墻既地道主陰故其主北向而君南向對之答對也甲為十干之首

**音註**  
鄉音

天子大社必受霜露風雨以達天地之氣也是故喪國之社屋之不受天陽也薄社北牖使陰明也

薄書作毫薄社於周為喪國之社必存之者白虎通云王者諸侯必有誠社示有存亡也

屋其上則天陽不入牖於北則陰氣可通陰明則物死也

**音註**  
喪去聲

社所以神地之道也地載萬物天垂象取財於地取法於天是以尊天而親地也故教民美報焉家主中雷而國主社示本也

聖人知地道之大故立社以祭所以神而明之也美報美善其報之之禮也上古穴居故有中雷之名中雷與社皆土神卿大夫之家主祭土神於中雷天子諸侯之國主祭土神於社此皆以示其為載物生財之本也

唯為社事單出里

單音

社事祭社之事也二十五家為里單盡也言當祭社之時一里之人盡出而供給其事蓋

每家一人也

唯為社田國人畢作

為祭社之事而田獵則國中  
之人皆行無留家者

唯社丘乘供粢盛所以報本反始也

乘去聲  
盛平聲

祭社必有粢盛稷曰明粢在器曰盛此粢盛則使丘乘供之井田之制九夫為井四井為邑四邑為丘四丘為乘也報者酬之以道反者追之以心

季春出火為焚也然後簡其車賦而歷其卒伍

而君親誓社以習軍旅左之右之坐之起之以

觀其習變也而流示之禽而鹽諸利以觀其不

犯命也求服其志不貪其得故以戰則克以祭

則受福

建辰之月大火心星昏見南方故出火以焚除草萊焚後即蒐田簡閱視也賦兵也歷數之也百人為卒五人為伍誓社誓衆於社也或左或右或坐或作皆是軍旅之法習變習熟其變動之節也驅逐之際禽獸流動紛紜衆皆見之故云流示之禽鹽讀為艷艷諸利謂使之款艷於利也禽獸雖甚可欲而殺獲取舍皆有定制犯命者必罰不使之犯命者是求以過服其貪利之志人君亦取之有制如大獸公之小禽私之不踰法而貪下之所得也以戰則克習民於變也祭則受福獲牲以禮也○疏曰祭社既在仲春此出火為焚當在仲春之月記者誤也

音註

去聲見音現

天子造四方先柴

書曰歲二月東巡守至於岱宗柴

**音註**

守音狩

郊之祭也迎長日之至也

至猶到也冬至日短極而漸舒故云迎長日之至○朱子曰以始祖配天須在冬至一陽始生萬物之始宗祀九月萬物之成父者我所自生帝者生物之祖故推以為配而祀於明堂此議方正○問郊祀后稷以配天宗祀文王以配上帝帝即是天天即是帝却分祭何也朱子曰為壇而祭故謂之天祭於屋下而以神祇祭之故謂之帝○今按郊祀一節先儒之論不一者有子月寅月之異有周禮魯禮之分又以郊與圓丘為二事又有祭天與析穀為二郊今皆不復詳辨而以朱說為定

**音註**

論去穀復扶又反

大報天而主日也兆於南郊就陽位也掃地而

祭於其質也器用陶匏以象天地之性也

郊祭者報天之大事而主於迎長日之至祭義云配以月故方氏謂天之尊無為可祀之以其道不可主之以其事故以日為之主焉天秉陽日者衆陽之宗故就陽位而立郊兆陶匏亦器之質者質乃物性之本然也

於郊故謂之郊牲用騂尚赤也用犢貴誠也郊

之用卒也

問郊之用卒日何謂

周之始郊日以至

謂周家始郊祀遠遇冬至是  
辛日自後用冬至後辛日也

卜郊受命于祖廟作龜于禰宮尊祖親考之義也

告於祖廟而行事則如受命于祖此尊祖之  
義作猶用也用龜以下而于禰宮此親考之  
義曲禮言大享不問卜既用冬至則有定日  
此但云卜郊則非卜日矣下文言帝牛不告  
亦或此為卜牲歟不  
然則異代之禮也

卜之日王立于澤親聽誓命受教諫之義也

澤澤宮也於其中射以擇士因謂之澤宮又  
其宮近水澤故名也其日卜竟有司即以祭  
事誓戒命令眾執事者而君  
亦所受之是受教諫之義也

獻命庫門之內戒百官也太廟之命戒百姓也

有司獻王所以命百官之事王乃於庫門內  
集百官而戒之又於太廟之內戒其族姓之  
也臣

祭之日王皮弁以聽祭報示民嚴上也喪者不

哭不敢凶服浼婦及道鄉為田燭弗食而民聽

上記音泛  
婦去声

祭報祭白日時早晚及牲事之備具也記婦  
洒水而浼掃也反道剗道猶之士反之令新  
若在上也鄉郊內六鄉也六鄉之民各於田  
首設燭照殆恐王行事之早也喪者不哭以  
下諸事皆不待上令而民  
自所從蓋歲以為常也

祭之日王被衮以象天

象天謂有日月星辰之章也。○陳氏曰：合周官禮記而考之王之事，天內服大裘，外被龍衮，龍衮所以報大裘也。

戴冕璪十有二旒，則天數也。乘素車，貴其質也。旂十有二旒，龍章而設日月，以象天也。天垂象，聖人則之，郊所以明天道也。

璪與藻同，素車殷之大路也。旂之旒與冕之旒皆取垂下之義，餘見前。

帝牛不吉，以為稷牛。帝牛必在滌，三月稷牛唯具，所以別事天神與人鬼也。萬物本乎天，人本

乎祖，此所以配上帝也。郊之祭也，大報本反始也。

郊祀后稷以配天，故祭上帝者謂之帝牛。祭后稷者謂之稷牛。滌者，牢中清除之所也。此二牛皆在滌中為猶用也。若至期卜牲不吉，或有如傷，即用稷牛為帝牛，而別選稷牛也。非在滌三月者，不可為帝牛，故以稷牛代之。稷乃人鬼，其牛但得其用足矣，故云稷牛唯其人本乎祖，故以祖配帝是郊祀之祭，乃報本始之大也。

天子六蜡，八伊耆氏始為蜡。蜡也者，索也。歲十

二月合聚萬物而索饗之也。

蜡祭八神：先畷、一司、畷、二農、三郵、表、啜、四貓、五虎、六冰、庸、七昆、蟲、八伊耆氏。堯也，索求。

索其神也合猶閉也閉藏之月萬物各已歸  
根復命聖人欲報其神之有功者故求索而  
享祭之也

也種去蜡之祭也主先嗇而祭司嗇也祭百種以報嗇

嗇與穡同先嗇神農也主如前章主日之主  
言為八神之主也司嗇上古后稷之官百種  
謂報其教民樹藝之功

也勞反饗農及郵表畷禽獸仁之至義之盡也

農古之田畷有功於民者郵者郵亭之舍也  
標表田畔相連畷處造為郵舍田畷居之以  
督耕者故謂之郵表  
畷禽獸貓虎之屬也

也為去聲古之君子使之必報之迎貓為其食田鼠也迎  
虎為其食田豕也迎而祭之也祭坊與水庸事

也坊音防田鼠田豕皆能害稼故食之者為有功迎者  
迎其神也坊隄也以蓄水亦以障水庸溝也  
以受水亦以洩水皆農事之備故曰事也眉  
山蘓氏以為迎貓則為貓之尸迎虎則為虎  
之尸近於倡優所為是以子  
貢言一國之人皆若狂也

曰土及其宅水歸其壑昆虫毋作草木歸其澤

此祝辭也宅猶安也土安則無崩圯水歸則  
無泛濫昆虫謂螟蝗之屬害稼者作起也草  
木各歸根于澆澤不  
時生於耕稼之土也

音註

無母音

皮弁素服而祭素服以送終也葛帶榛杖喪殺

也蜡之祭仁之至義之盡也

殺色介反

物之助成歲功者至此而若老則終矣故皮弁素服葛帶榛杖以送之喪禮之殺也此為義之盡祭報其功則仁之至也周禮篇章云國祭蜡則歛幽湏擊土鼓以息老物

也黃衣黃冠而祭息田夫也野夫黃冠黃冠草服

也

因令臘先祖五祀勞農以休息之此祭是也黃冠為草野之服其詳未聞

大羅氏天子之掌鳥獸者也諸侯貢馬草笠

而至尊野服也

諸侯鳥獸之貢屬大羅氏之掌其使者戴草笠是尊野服

羅氏致鹿與女而詔客告也以戒諸侯曰好田

好女者亡其國

鹿者田獵所獲女則所俘於亡國者客貢使也使者將返羅氏以鹿與女示使者以王命詔之使歸告其君而以王言戒之曰好田獵好女色者必亡其國舊說如此然鹿可歲得而亡國之女不恒有其詳未聞也

天子樹瓜華不斂藏之種也

瓜華瓜與果藤之屬也天子所種者瓜華供一時之用而已不是收斂久藏之種也若可收斂久藏之物則不樹之惡與民爭利也此亦令使者歸告戒其君之事



八蜡以記四方四方年不順成八蜡不通以謹  
民財也順成之方其蜡乃通以移民也既蜡而  
收民息也故既蜡君子不興功移去

記四方者因蜡祭而記其豐凶也蜡祭之禮  
列國皆行之若其國歲凶則八蜡之神不得  
與諸方通祭所以使人知謹於用財不妄費  
也移者寬縱之義蓋歲豐財民財稍可寬舒  
用之也黨正屬民飲酒始雖用禮及其飲食  
醉飽則亦縱其酣暢為樂夫子所謂一日之  
澤是也農民終歲勤動而於此時得一日之  
樂是上之人勞農之美意也既蜡之後收斂  
積聚民皆休息故  
不興起事功也

恒豆之菹水草之和氣也其醢陸產之物也加

豆陸產也其醢水物也

菹茲居反

恒豆每日常進之豆也周禮醢人所掌朝事  
之豆註謂清朝未食先進口食也菹酢菜也  
水草菹本菹菹之類加豆周禮註謂尸既食  
后亞獻尸所加進之豆但醢人所掌是天子  
之禮此言諸侯之禮物既不同此朝事之豆  
與祭禮饋食薦孰之豆但為恒豆而加豆則  
祭未醢尸所謂也水物若羸醢  
魚醢是也菹醢皆以豆盛之

籩豆之薦水土之品也不敢用常褻味而貴多  
品所以交於神明之義也非食味之道也先王  
之薦可食也而不可者也卷冕路車可陳也而  
不可好也武壯而不可樂也宗廟之威而不可

安也宗廟之器可用也而不可使其利也所以交於神明者不可同於所安樂之義也

不可奢謂食之有節不可貪愛舊說謂質而無味不能悅口不可好謂尊嚴之服器不可以供玩愛武蕙舞大武也以示壯勇之容不可常為娛樂宗廟威嚴之地不可寢處以自安宗廟行禮之器不可利用

**音註**

蒼音嗜卷

殷(鼎)音洛  
處上聲

酒醴之美玄酒明水之尚貴五味之本也黼黻文繡之美疏布之尚及女工之始也莞簟之安而蒲越棠鞞之尚明之也大棗不和貴其質也

大圭不琢美其質也丹漆雕幾之美素車之乘尊其樸也貴其質而已矣所以交於神明者不可同於所安樂之甚也如是而後宜

未有五味之初先有水故水為五味之本未有黼綉先有疏布故疏布為女工之始周禮司烜氏掌以鑑取明水於月蓋取其潔也明之昭其禮之異也雕刻鏤之也幾漆飾之哉限也安樂之其言甚安其音註越音活

**音註**

乘去聲

鼎俎奇而籩豆偶陰陽之義也黃目鬱氣之上尊也黃者中也日者氣之清明者也言酌於中而清明於外也

黃目黃彝也占壘之類以黃金鏤其外以為目因名焉用貯爵鬯之酒有芬芳之氣故云爵氣中中央之色也奇偶見前

祭天掃地而祭焉於其質而已矣醯醢之美而煎鹽之尚貴天產也割刀之用而鸞刀之貴貴其義也聲和而後斷也

益以煎鍊而成故曰煎鹽必用鸞刀者取其鸞鈴之聲調和而後斷割其肉也貴其義是貴敬和之義

**音註**

掃去聲

冠義始冠之緇布之冠也大古冠布齊則緇之其緇也孔子曰吾未之聞也冠而敝之可也

冠義言冠禮之義也冠禮三加先加緇布冠是太古齊時之冠也緇布為之不用并用類以圍髮際而結於項中因綴之以固冠耳不聞有垂下之緇也此冠後世不復用而初冠暫用之不忘古也冠禮既畢則敝弃之可矣玉藻云緇布冠績緇是諸侯位尊蓋飾故也然亦後世之為耳○石梁音註冠去声天音王氏曰冠一段當附冠義

緇如追反

適子冠於阼以著代也醮於客位加有成也三加彌尊喻其志也冠而字之敬其名也

著代顯其為主人之次也酌而無醮醮曰醮客位在戶牖之間加有成加禮於有成之人也三加始冠緇布冠次加皮弁又次加爵弁也喻其志者使其知廣克志意以稱尊服也

此禮若庶子則冠於房戶外南面醮亦戶外也夏殷之禮醮用酒每一加而一醮周則用醴三加畢乃總一醮也

委貌周道也章甫殷道也毋追夏后氏之道也

委貌章甫毋追皆緇布冠但三代之易名不同而其形制亦應異耳是皆先王制禮之道故皆以道言之委貌即玄冠舊說委安也言所以安正容貌章明也所以表明丈夫毋後散之辭追猶推也以其形名之此一條是論三加始加之冠

周弁殷哱夏收

周之弁殷之哱夏之收各是時王所制以為三加之冠舊說弁名出於槃槃大也哱名出於憮憮疾也收所以收斂其髮也形制未聞

三王共皮弁素積

皮弁以白鹿皮為之其服則十五升之布也白與冠同以素為裳而辟積其要中故云皮弁素積也三代皆以此為再加之冠服

無大夫冠禮而有其昏禮古者五十而後爵何

大夫冠禮之有諸侯之有冠禮夏之末造也

諸侯大夫之冠一如士禮行之下章所謂無生而貴者也夏之末造言夏之末世所為耳

天子之元子士也天下無生而貴者也繼世以

立諸侯象賢也以官爵人德之殺也死而謚今

也古者生無爵死無謚

元子適長子也其冠亦行士之冠禮無生而  
貴言有德乃有位也立諸侯以繼其先世以  
其能法前人之賢行也以官爵人必隨其德  
之大小而為降殺也死必有謚今日之變禮  
也設以前大夫以上乃為爵死則  
有謚周制雖爵及命士死不謚也

禮之所尊尊其義也失其義陳其數祝史之事  
也故其數可陳也其義難知也知其義而敬守  
之先王之所以治天下也

先王祭禮皆有精微之理所謂義也禮之所  
以為尊以其義之不尊耳玉帛俎豆各有  
宜厚薄之數數之陳列者人皆可得而見義  
之精微者不學則不能知也祝史其能知之  
乎中庸曰明乎郊社之禮禘嘗之義治國  
其知示諸掌乎此總結前章冠義以下

天地合而後萬物興焉夫昏禮萬世之始也取  
於異姓所以附遠厚別也幣必誠辭無不腆告  
之以直信信事人也信婦德也壹與之齊終身  
不改故夫死不嫁

**音註**

取去聲遠去  
聲別彼列反

附遠附猶托也托於遠嫵之義也厚別重其  
有別之禮也幣誠辭腆是欲告戒為婦者以  
正直誠信之行信其能盡事人之道信其能  
有為婦之德也此以下言昏禮之義○鄭氏  
曰齊謂共牢而食同尊卑也○  
石梁王氏曰昏一段當附昏義

男子親迎男先於女剛柔之義也天先乎地君  
先乎臣其義一也執摯以相見敬章別也男女

有別然後父子親父子親然後義生義生然後禮作禮作然後萬物安無別無義禽獸之道也

先謂倡道之也執摯奠雁也行敬以明其有別故云敬章別也有別則一本而父子親親親之綏則義生禮作而萬物各得其所矣禽獸知有母而不知有父無別故也

壻親御授綏親之也親之也者親之也敬而親之先王之所以得天下也出乎大門而先男即女女從男夫婦之義由此始也婦人從人者也幼從父兄嫁從夫夫死從子夫也者夫也夫也者以智帥人者也

夫

玄冕齊戒鬼神陰陽也將以為社稷主為先祖後而可以不致敬乎

親御婦車而受之綏是親愛之義也親之乃可使之親已故曰親之也者親之也太王爰及姜女文王親迎于渭皆是敬而親之之道以至於有天下故曰先王之所以得天下也大門女家之門也先壻車在前也女從男婦車隨之也夫也者丈夫也丈夫者以才智帥人者也

**音註**

先知迎送皆去敬也

服玄冕而致齊戒是事鬼神之道鬼者陰之靈神者陽之靈故曰鬼神陰陽也今昏禮者蓋將以主社稷之祭祀承先祖之宗廟也可不以敬社稷與先祖之禮敬之而玄冕齊戒

**音註**

齊平

共牢而食同尊卑也故婦人無爵從夫之爵坐  
以夫之齒器用陶匏尚禮然也三王作牢用陶  
匏厥明婦盥饋舅姑卒食婦餼餘私之也舅姑  
降自西階婦降自阼階授之室也昏禮不用樂  
幽陰之義也樂陽氣也昏禮不賀人之序也

牢俎也尚禮然謂古來所尚之禮如此共牢  
之禮雖三王所作而俎之外器用皆如古者  
之用用陶匏重夫婦之始也厥明昏禮之明日  
也盥饋盥潔而饋食也人之序謂相承代之  
次序也

有虞氏之祭也尚用氣血腥爛祭句用氣也

尚用氣以用氣為尚也初以血詔神於室次  
薦腥肉於堂爛次腥亦薦於堂皆未熟故云  
用氣此以下至  
篇末皆言祭禮

殷人尚聲臭味未成滌蕩其聲樂三闋然後出  
迎牲聲音之號所以詔告於天地之間也

牲未殺則未有臭味故云臭味未成滌蕩者  
宣播之意鬼神在天地間與陰陽合敬同一  
理而聲音之感無間顯幽故殷人之祭必先  
作樂三終然後出而迎牲於廟門之外此是  
欲以此樂之聲音號呼而詔告於兩間庶幾  
其聞之而來格來享也殷人先求諸陽凡數

**音註**  
陽也

周人尚臭灌用鬯臭鬱合鬯臭陰達於淵泉灌

以圭璋用玉氣也既灌然後迎牲致陰氣也

周人尚氣臭而祭必先求諸陰故牲之未殺先酌鬯酒灌地以求神以鬯之有芬氣也故曰灌用鬯臭又構鬱金香草之汁和合鬯酒使香氣滋甚故云鬱合鬯也以臭而求諸陰其臭下達於淵泉矣灌之禮以圭璋為贊之柄用玉之氣亦是尚臭也灌後乃迎牲是欲先致氣於陰以求神故云致陰氣也○石梁王氏曰四臭字本皆絕句然細別之鬯灌之地此臭之陰者也蕭炳上達此

**音註**  
和去聲

蕭合黍稷臭陽達於墻屋故既奠然後燔蕭合

羶鄉凡祭慎諸此

蕭香蒿也取此蒿及料之脂膏合黍稷而燒之使其氣旁達於墻屋之間是以臭而求諸

陽也此是周人先求諸陽之禮既奠既薦孰之時蓋堂上事尸禮畢延尸於戶內而薦之孰祝先酌酒奠於鉶羨之南而尸猶未入蕭脂黍稷之燒正此時也馨香即黍稷也既奠以下是明上文燔蕭之時非再燔也

**音註**  
如

此是天子諸侯之禮非大夫士禮也

魂氣歸於天形魄歸於地故祭求諸陰陽之義

也殷人先求諸陽周人先求諸陰詔祝於室坐

尸於堂用牲於庭升首於室直祭祝於主索祭

祝於祊不知神之所在於彼乎於此乎或諸遠

人乎祭於祊尚曰求諸遠者與



詔告也詔祝於室謂天子諸侯之祭朝事之時祝取牲之臠燔於爐炭而入告神於室也坐尸於堂者灌鬯之後尸坐戶西南面也用牲於庭謂殺牲也升首於室升牲之首也直祭正祭也祭以薦孰為正祭之時祝官以祝辭告於神主如云薦歲事于皇祖伯某甫是也索求也求索其神靈而祭之則祝官行祭於禘也禘有二一是正祭時設祭於廟又求神於廟門之內而祭之詩云祝祭於禘此則與祭同日一是明日繹祭祭於廟門之外也於彼於此是神在於彼室乎在於此堂乎或諸遠人者或遠離於人而不在廟乎尚庶幾也祭於禘庶幾

**音註** 遠入聲

可求之於遠處乎

禘之為言倮也所之為言敬也富也者福也首也者直也相饗之也嘏長也大也尸陳也毛血

告幽全之物也告幽全之物者貴純之道也

倮遠也承上文求諸遠者而言尸有所俎是主人敬尸之俎也人君嘏辭有富以福言也牲體首在前升首而祭取其與神坐相直也相詔侑也所以詔侑於尸歆其享此饌也尸使祝致嘏辭於主人嘏有長久廣大之義也尸神象當為主之義今以訓陳記者誤耳殺牲之時先以毛及血告神者血在內是告其幽毛在外是告其全也貴純者貴其表裏皆善也

**音註**

倮音諒所音祈相去聲當去聲

血祭盛氣也祭肺肝心貴氣主也祭黍稷加肺祭齊加明水報陰也取臠燔升首報陽也明水洗齊貴新也凡洗新之也其謂之明水也

由主人之潔著此水也

有血有氣乃為生物血由氣以滋死則氣盡而血亦枯矣故血祭者所以表其氣之盛也肺肝心皆氣之所舍故云氣主周祭肺殷祭肝夏祭心也祭黍稷加肺者謂尸隨祭之時以黍稷兼肺而祭也祭齊加明水謂尸正祭之時陳列五齊之尊又加明水之尊也祖考形龜歸地屬陰而肺於五行屬金金水陰也故加肺加明水是以陰物而報陰靈也臠腸間脂也先燔燎於爐至薦孰則合蕭與黍稷燒之黍稷陽也牲首亦陽體龜氣歸天為陽此以陽物報陽靈也明水陰鑑所取月中之水浼猶清也涕漉五齊而使之清故云浼齊所以設明水及浼齊者貴其新潔也凡浼新之也專主浼齊而言故下文又釋明水之義潔著潔淨而明著也自月而生故謂之明周禮五齊一泛齊二體齊三盞齊四緹齊五

沈音註 齊去聲 臠音律 膾音僚 燔音煩 浼音稅 舍去聲

君再拜稽首肉袒親割敬之至也敬之至也服也拜服也稽首服之甚也肉袒服之盡也祭稱孝孫孝子以其義稱也稱曾孫某謂國家也祭祀之相人主自致其敬盡其嘉而無與讓也

服者服順於親也拜服也謂再拜是服順也稽首為服順之甚肉袒為服順之盡言服順之誠在內今又肉袒則內外皆服矣故云服之盡祭主於孝士之祭稱孝孫孝子是以祭之義為稱也諸侯有國卿大夫有家不但祭祖與祿而已其祭自曾祖以上惟稱曾孫故云稱曾孫某謂國家也蓋大夫三廟得事曾祖也上士二廟事祖禰中下士一廟祖禰共

之相詔侑於尸也相者不告尸以讓蓋是主人敬尸自致其誠敬盡其嘉善無所與讓也

**音註**相去聲

腥肆爛膾祭豈知神之所饗也主人自盡其敬而已矣舉尊角詔安尸古者尸無事則立有事而後坐也尸神象也祝將命也

祭之為禮或進腥體或薦解剔或進湯沈或薦煑熟豈知神采何所享乎主人不過盡其敬心而已耳尊與角皆爵名詔告也安安也尸始即席與尊角之時祝告主人拜尸以安安其坐前篇言夏立尸而卒祭此言古者蓋指夏時也夏之禮尸無事則立有飲食之事然後得坐也尸所以象所祭者故曰神象為祝者先以主人之辭告神後以神之辭嘏主人

人故曰

**音註**肆音剔膾而審反

縮酌用茅明酌也

縮沛也酌斟酌也謂醴齊濁沛而後可斟酌故云縮酌也用茅者以茅覆藉而沛之也周禮三酒一曰事酒二曰昔酒三曰清酒事酒為事而新作者其色清明謂之明酌言歌沛醴齊則先用此明酌和之然後用茅以沛之也

醖酒浼于清汁獻浼于醖酒

醖酒盞齊也浼沛也清謂清酒也清酒冬釀接夏而成盞齊差清先和以清酒而後沛之故云醖酒浼于清以其差清故不用茅也汁獻謂摩挲秬鬯及鬱金之汁也秬鬯中有煑鬱又和以盞齊摩挲而沛之出其香汁故云汁獻浼于醖酒也○疏曰以事酒沛醴齊清

酒沛盞齊今沛和鬯乃用盞齊而不以三酒者五齊卑故用三酒沛之非鬯尊故周五齊沛之也

**音註** 獻音莎

猶明清與醖酒于舊澤之酒也

上文所沛三者之酒皆天子諸侯之禮作記之時此禮已廢人不能知其法故以此以曉之曰沛醴齊以明酌沛醖酒以清酒沛汁獻以醖酒者即如今時明酒醖酒沛于舊澤之酒也猶若也舊謂陳文也澤讀為醖醖者和醖醴讓之名後世謂之醖酒

祭有祈焉有報焉有由辟焉

此泛言祭禮又有此三者之例如周禮所云祈福祥求永貞祈年于田祖詩云春夏祈穀之類是祈也報謂獲福而報之祭禮多是報本之義由用也辟讀為拜如周所謂拜災兵

遠罪疾之類由拜者用此以消拜之也

**音註**

辟音拜遠去声

齊之玄也以陰幽思也故君子三日齊必見其所祭者

齊而玄冠玄衣順鬼神幽闇之意且以致其陰幽之思也見其所祭之親精神之感也

○內則第十二

疏曰闔門之內執儀可則故曰內則○石梁王氏曰此篇於曲禮之儀為多

后王命冢宰降德于衆兆民

冢宰掌邦治而治國者必先齊冢宰降德者下其德教於民也考為德之本故首言子事父母之道○石梁王氏曰註分后王作兩字解不通書說命后王君公后王猶言君王天子

之別稱也鄭註皆非記者本意但據周禮太宰掌建邦之六典則教典在所兼統如此亦可解鄭分天子諸侯甚無意義

子事父母鷄初鳴咸盥漱櫛縱笄總拂髦冠綉

纓端鞞紳摺笏

盥洗手也漱滌口也櫛梳也縱黑繒鞞髮者以縱鞞髮作髻訖即橫挿笄以固髻總亦總為之以束髮之本而重餘於髻後以為飾也拂髦振去髦上之塵也髦用髮為之象幼時剪髮為髻之形此所陳皆以先後之次櫛訖加纒次加笄加總然後加髦著冠冠之纒結於額下以為固結之餘者下垂謂之纒端玄端服也衣用緇布而裳不同上士玄裳中士黃裳下士雜裳也服玄端著鞞又加紳大帶也摺挿也挿於帶中鞞以韋為之古者席

地而坐以昭俎豆故設蔽膝以備儒讀鞞之言蔽也在冕服謂之鞞他服則謂之鞞○項氏曰髦者以髮作為髻垂而肩之上如音註今小兒用一帶連雙髻橫繫額上是也音註漱先奏反櫛側瑟反纒所買反綉音注儒追反鞞音必摺音薦著入声

左右佩用左佩紛帨刀礪小觶金燧

所佩之物皆是備尊者使令之用紛以拭器悅以拭手皆巾也刀礪小刀與礪石也觶狀如錐象骨為之小觶所以解小音註紛敷文結者金燧用以取火於日中者音註反悅音稅觶戶音注

右佩玦捍管帶大觶木燧

玦射者著於右手大指所以鈎弦而開弓解也捍拾也鞞左臂而收拾衣袖以利弦也管

偏

舊註云筆強其形制未聞造刀室也大觶所以解大結木燧鑽火之器睛則用金燧以取火陰則用木燧以鑽火也

**音註**

汗(遣)音逝

即詩所謂邪幅也偏束其

**音註**

(偏必)力反

履著綦

綦履頭之飾即鈎也說見曲禮著猶施也○未子曰綦鞋口帶也古人皆旋繫今人只從簡易綴之於上如假帶然

**音註**

(著)職畧反

婦事舅姑如事父母雞初鳴咸盥漱櫛縱笄總

衣紳音註

衣平

笄今之簪也衣紳玄端緇衣之上加紳帶士妻之服也

左佩紛悅刀礪小觶金燧右佩箴管線續施繫

表大觶木燧於纓綦屨以適父母舅姑之所

箴管箴在管中也繫表皆囊雋施繫表者為貯箴綿續也衿結也纓香囊也

**音註**

纏音曠繫音盤表陳乙反衿其鳩反

及所下氣怡聲問衣燠寒疾痛苛癢而敬抑搔

之出入則或先或後而敬扶持之進盥少者奉

槃長者奉水請沃盥盥卒授巾問所欲而敬進

之柔色以溫之

**音註**

燠音郁癢以想反奉(上聲)溫於奮反

苛疥也抑按極摩也温承藉之義謂以柔順之色承藉尊者之意若藻藉之承玉然

饋醢酒醴毛羹殺麥菁稻黍梁秫唯所欲

饋厚粥醢薄粥也毛羹以菜雜肉為羹也蕡大麻子

音焚(秫)音述

棗栗飴蜜以其之董萱粉榆兔薨脩澁以滑之

脂膏以膏之父母舅姑必嘗之而后退

飴錫也董菜名萱似董而葉大榆之白者名粉免新鮮者薨乾陳者言董萱粉榆四物或用新或用舊也脩說文久泝也澁滑也脩澁條之滑者也煖者為脂釋者為膏其之滑之膏之皆謂調和飲食之味也此篇所記飲食珍羞諸物古今異制風土異宜不能盡曉然

亦可見古人察物之精用物之詳也 **音註** 飴音怡(董)音謹(萱)音思酒反(澁)音髓(膏)音告

(乾)平聲(調)去聲(和)去聲

男女未冠笄者鷄初鳴咸盥漱擗緹拂髦總角  
衿纓皆佩容臭昧爽而朝問何食飲矣若已食  
則退若未食則佐長者視具

總角總聚其髮而結束之為角童子之飾也容臭香物也助為形容之飾故言容臭以纓佩之後世香囊即其遺制昧晦也爽明也昧爽明未明之時

凡內外鷄初鳴咸盥漱衣服歛枕篔簹掃室堂  
及庭布席各從其事孺子蚤寢晏起唯所欲食

無時

**音註** 簞徒點反灑所  
買反掃去聲

古人枕席之具夜則設之曉則  
歛之不以私褻之用示人也

由命士以上父子皆異宮昧爽而朝慈以音耳

日出而退冬從其事日入而夕慈以音耳

慈愛也謂敬愛其親故以音耳之味致其愛  
各從其事者各治其所當為之事也晚朝為

夕○鄭氏曰  
異宮崇敬也

父母舅姑將坐奉席請何鄉將社長者奉席請

何趾少者執牀與坐御者舉几歛席與簞縣衾

篋枕歛簞而櫛之

將坐旦起時也奉坐席而鋪者必問何向社  
卧席也將社謂更卧處也長者奉此卧席而  
鋪必問足向何所牀說文云安身之几坐非  
今之卧牀也將坐之時少者執此牀以與之  
坐御侍者舉几進之使之憑以為安卧必簞  
在席上旦起則歛之而簞又以櫛鞞之者以  
親身恐穢汙也衾則束  
**音註** 縣音玄(篋)詰叶  
而懸之枕則貯於篋也  
反(獨)音獨(奉)上  
聲(長)

父母舅姑之衣衾簞席枕几不傳杖屨祗敬之

勿敢近敦屮卮匝非餽莫敢用與恒食飲非餽

莫之敢飲食

傳移也謂此數者每日置之有常處子與婦  
不泝輒移置他所也近謂挨偪之也敦與屮



皆盛黍稷之器年讀為罍土釜也此器則木  
為之象土釜之形耳卮酒器匱盛水漿之器  
此四器皆尊者所用子與婦非餽其餘無敢  
用此器也與及也及尊者所常食飲之物子  
與婦非餽餘不

**音註** 匱音對卮音支  
敢擅飲食之也 匱音移餽音俊

父母在朝夕恒食子婦佐餽既食恒餽父没母  
存家子御食群子婦佐餽如初旨其柔滑孺子

餽

佐餽者勸勉之使食而後餽其餘也既食恒  
餽者蓋食其恒食之餘也御食侍母食也如  
初如父 在時也

在父母舅姑之所有命之應唯敬對進退周旋

慎齊升降出入揖遊不敢噦噫噓咳欠伸跛倚  
睇視不敢唾洩

應之辭唯為恭噦嘔逆之聲也莊子大塊噫  
氣詩頽言則噦咳噓聲也氣乏則欠體疲則  
伸偏任為跛依物為倚睇  
視傾視也洩自鼻出者  
反噦音帝咳苦愛反跛彼義反睇  
音弟噎吐卧反洩音替應去聲

**音註** 唯上聲噓於  
月反噫於界

寒不敢襲瘞不敢搔不有敬事不敢袒裼不涉  
不擗襲衣衾不見裏

襲重衣也袒與裼皆禮之敬故非敬事不袒  
裼也不因涉水則不揭裳不見裏為其可穢

**音註** 擗音鯁  
現音現

父母唾洩不見冠帶垢和灰請漱衣裳垢和灰請澣衣裳綻裂紉箴請補綴

唾洩不見謂即刷除之不使見示於人也漱澣皆先濯之事和灰如今人用灰湯也以線貫箴

五日則燂湯請浴三日具沐其間面垢燂潘請

醜足垢燂湯請洗少事長賤事實其帥時

燂溫也潘漸米汁也醜洗而也其帥時皆循是禮也

男不言內女不言外非祭非喪不相授器其相

授則女授以篚其無篚則皆坐奠之而后取

之

男正位乎外不當於外而言內庭之事女正位乎內不當於內而言相外之事惟喪祭二事乃得以器相授受者以祭為嚴肅之地喪當急遽之時乃無他嫌也非此二者則女必執篚使授者置之篚中也皆坐男女皆跪也授者跪而置諸地則受者亦跪而就地以取也

**音註**

喪去聲

外內不共井不共湔浴不通寢席不通乞假男

女不通衣裳內言不出外言不入男子入內不

嘯不指夜行以燭無燭則止女子出門必擁蔽

其面夜行以燭無燭則止道路男子由右女子

由左

溥浴室也不嘯不指謂聲容有異駭人視聽也舊讀嘯為叱今詳嘯非家庭所發之聲宜其不可叱或有當發者如見非禮舉動安得不叱以儆之乎讀如本字為是擁猶障也由右由左

**音註**  
嘯如字

子婦孝者敬者父母舅姑之命勿逆勿怠

子而孝父母必愛之婦而敬舅姑必愛之然猶恐其恃愛而於命或有所違也故以勿逆勿怠為戒

若飲食之雖不者必嘗而待加之衣服雖不欲必服而待

嘗而待服而待皆謂侍尊者察其不者不欲而改命之則或置之或藏去乃敢如已意也

**音註**  
飲去聲食音嗣者音嗜

加之事人代之已雖弗欲姑與之而姑使之而後復之

尊者任之以事而已既為之矣或念其勞又使他人代為已意雖不以為勞而不欲其代然必順尊者之意而姑與之若慮其為之不己意姑教使之及其果不能而後已後為也

子婦有勤勞之事雖甚愛之姑縱之而寧教休之

謂雖甚愛此子婦而不忍其勞然必且縱使  
為之而寧教教休息之必使然竟其事而後  
已不可以姑息為愛音註數音  
而使之不事事也

子婦未孝未敬勿庸疾怨姑教之若不可教而  
后怒之不可怒子放婦出而不表禮焉

庸用也怒之譴責之也不可怒謂雖譴責之  
而不改也雖放逐其子出棄其婦而不表明  
其失禮之罪示  
不終絕之也

父母有過下氣怡色柔聲以諫諫若不入起敬  
起孝說則復諫不說與其得罪於卿黨州閭寧  
熟諫父母怒不說而撻之流血不敢疾怨起敬

起孝

疏曰熟諫謂純熟殷勤  
而諫若物之成熟然  
音註說音悅復  
扶又反

父母有婢子若庶子庶孫甚愛之雖父母沒沒  
身敬之不衰

婢子賤者之所生也若及也或也沒身終身  
也父母之所愛亦愛之至於犬馬盡然而况  
於人乎

子有乙妾父母愛一人焉子愛一人焉由衣服  
飲食由執事毋敢視父母所愛雖父母沒不衰

由自也不敢以私愛  
違父母之情故也

子其宜其妻交母不說出子不宜其妻交母曰  
是善事我子行夫婦之禮焉沒身不衰

宜猶善也大戴禮婦有七出不順父母一無  
子二淫三妬四惡疾五多言六竊盜七三不  
去有所受無所歸不去曾經三

**音註**

去上聲  
喪平聲

父母雖沒將為善思貽父母令名必果將為不  
善思貽父母羞辱必不果舅沒則姑老家婦所  
祭祀賓客每事必請於姑介婦請於冢婦

老謂傳家事於長婦也然長婦猶不敢專行  
故祭祀賓客之事必稟問焉介婦冢婦也

**音註**

長上  
聲

舅姑使冢婦母怠不友無禮於介婦

石梁王氏曰友謂當作敢若是○劉氏曰使  
以事使之也母禁止辭不友者不愛也無禮  
者不敬也言舅姑以事命冢婦則冢婦當自  
任其勞不敢怠於勞而怨介婦不助已遂不  
愛敬

**音註**

母平  
聲

舅姑若使介婦母敢敵耦於冢婦

劉氏曰敵耦者欲求分任均勞之意言舅姑  
若以事使介婦為之則介婦亦當自任其勞  
不可謂已與冢婦為敵  
耦欲求均配其勞也

不敢並行不敢並命不敢並坐

又言介婦之與冢婦分有尊卑非惟任事母  
敢敵耦亦且不敢比肩而行不敢並受命於

尊者不敢並出命於卑者蓋介婦當請命於冢婦也坐次亦必異列

凡婦不命適私室不敢退婦將有事大小必請

於舅姑子婦無私貨無私畜無私器不敢私假

不敢私與音註六反

鄭氏曰家事統於尊也

婦或賜之飲食衣服布帛佩帨蒞蘭則受而獻

諸舅姑舅姑受之則喜如新受賜若反賜之則

辭不得命如更受賜藏以待之

或賜之謂私親兄弟也蒞蘭皆香草也受之則如新受賜不受則如更受賜孝愛之至也

不得命者不見許也待之待尊者之之也

音註匡昌段反

婦若有私親兄弟將與之則必復請其故句賜

而后與之音註復扶又反

故即前者所獻之物而舅姑不受者雖藏於私室亦必請於尊者既許然後取以與之也

適子庶子祗事宗子宗婦雖貴富不敢以貴富

入宗子之家雖乘車徒舍於外以寡約入

疏曰適子謂父及祖之適子是小宗也庶子謂適子之弟宗子謂大宗子宗婦謂大宗子

婦音註適入聲

子弟猶歸器衣服棗衾車馬則必獻其上而后

敢服用其次也若非所獻則不敢以入於宗子  
之門不敢以貴富加於父兄宗族

猶若也謂子弟中若有以功德顯榮而蒙尊  
上歸遺之以器用衣服等物則必獻其上等  
者於宗子而自服用其次者若非宗子之爵  
所當服用而不可獻者則已亦不敢服用之  
以入宗子之門也加高也

若富則具二牲獻其賢者於宗子夫婦皆齊而  
宗敬焉終事而後敢私祭

賢統善也齊而宗敬謂齊戒而往助祭事以  
致宗廟之敬也私祭祖禩則用二牲之下者

飯黍稷稻粱白黍黃粱稭稊

飯之品有黃黍稷稻白粱白黍黃粱凡六其  
穀熟而獲之則曰稭生獲之曰稊稊是歛縮  
之名以生獲故其物縮歛也此  
諸侯之飯天子又有麥與苽

**音註**

飯目諸  
飯之品

膳脚臠臠牛炙

脚牛臠臠羊臠臠豕臠皆香美之名也臠字  
衍當剛牛炙炙牛肉也此四物為四豆共為

一  
行**音註**臠音熏臠音曉炙音柘

醢牛臠醢牛膾

醢肉醬也牛臠切牛肉也并醢  
與牛膾四物為四豆是第二行**音註**臠則  
吏反

羊炙羊臠醢豕炙

此四物為四  
豆是第三行

### 醢豕臠芥醬魚膾

此四物為四豆是第四行  
共十六豆下大夫之禮也

### 雉兔鶉鷄

此四物為四豆列為第五行  
共二十豆則上大夫之禮也

### 飲重醴稻醴清糟黍醴清糟梁醴清糟或以醢

### 為醴黍醢漿水醴濫

醴者稻黍梁三者各為之已泐者為清未泐者為糟是三醴各有清有糟也以清與糟相配重設故云重醴蓋致飲於賓客則兼設之也以醢為醢醢粥為醴也黍醢以黍為粥也

**音註** 鶉音準 鷄音晏

### 酒清白

清清酒也祭祀之酒事酒昔酒俱白故以白名之有事而飲者謂之事酒無事而飲者名昔酒

漿醋水也醴梅漿也濫雜糗飯之屬和水也醴音倚濫力

**音註** 飲日諧飲之品 重平声 醢音移

### 羞糗餌粉醢

周禮羞遠之實糗餌粉糈此醢字當讀為糈記者誤耳許慎云糈稻餅也炒米擣之粉糈以互為粉糈糈上也糗炒乾米麥也擣之以為餌蓋先屑為粉然後搜之餌之言堅潔若玉餌也糈音起九反 餌音二

之言滋也 **音註** 醢自私反 乾音干



食蝸醢而苾食雉羹麥食脯羹雞羹折稌大羹  
兔羹和糝不羹

此言進飯之宜蝸與螺同苾離胡也脯羹折  
脯為羹也稌稻折稌謂細折稻米為飯也此  
五羹者宜以五味調和米屑為  
糝不須加麥故云和糝不羹也  
力戈反苾音狐稌音杜和去  
聲糝思敢反麥音了調去聲

**音註**

食音嗣  
下同幅

濡豚包苦實羹濡雞醢漿實羹濡魚卵醬實羹  
濡鼈醢醬實羹

濡讀為肺烹煮之也肺豚者包裹之以苦菜  
而實麥於腹中此四物皆以麥實其腹而煮  
之也卵醬魚子為醬也三物  
之用醬蓋以調和其汁耳

**音註**

濡音而  
卵音鯢

臠脩蚺醢脯羹兔醢麋膚魚醢魚膾芥醬麋腥  
醢醬桃諸梅諸卵鹽

臠脩見前蚺醢以蚺蚺子為醢也謂食臠脩  
者以蚺醢配之食脯羹者以兔醢配之餘做  
此麋鹿之大者膚切肉也麋腥生麋肉也諸  
菹也桃梅皆為菹藏之欲藏必令稍乾故周  
禮謂之乾菹食之則和以卵鹽  
大鹽形似鳥卵故名卵鹽也

**音註**

臠丁貫反  
卵力管反

凡食齊視春時羹齊視夏時醬齊視秋時飲齊  
視冬時

鄭氏曰飯宜溫羹宜  
熱醬宜涼飲宜寒也

**音註**

食音嗣  
齊去聲

凡和春多酸夏多苦秋多辛冬多醎調以滑其

酸苦辛 醜木火金水之所屬多其時味所以養氣也四時皆調以涌其象土之寄歟

牛宜稌羊宜黍豕宜稷犬宜粱鴈宜麥魚宜菰

上云折稌犬羹兔羹此云牛宜稌者上是人君燕食以滋味為羹此據尊者正食而言也

春宜羔豚膳膏薺夏宜牀鱠膳膏臊秋宜犢麋

膳膏腥冬宜鮮羽膳膏臠

牛膏薺大膏臊雜膏腥羊膏臠如春時食羔豚則煎之以牛膏故云膳膏薺也餘做此牀乾雉鱠乾魚鹿子鮮生魚羽鴈也舊說此膳所宜以五行衰旺相參及方氏燥濕疾理強弱之說

今皆畧之 **音註** 膳音渠 鱠音樓 臠音騷 麋音迷

牛脩鹿脯田豕脯麋脯麇脯鹿田豕麇皆有

### 軒雉兔皆有毛

疏曰麋鹿田豕麇皆有軒者言此等非但為脯又可腥食腥食之時皆以藿葉起之而不細切故云皆有軒不云牛者牛惟可細切為膾不宜大切為軒雉兔皆有毛者為雉羹兔羹皆有毛菜以和之

鄭氏曰軒讀為憲憲謂藿葉切也 **音註** 麇具倫反

爵鷄蜩范之栭淩棋棗栗榛柿瓜桃李梅杏楂

### 梨棗桂音註

梨音晏 蜩音條 栭音而 淩音 棋音矩 棗音俟 栗音而 榛音而 柿音而 瓜音而 李音而 梅音而 杏音而 楂音而

蝸蟬范蜂芝如今木耳之類栭韻會註云江准呼小栗為栭栗棗也棋形似珊瑚味甜羹一名白石李鄭氏曰自牛脩至此三十物皆人君燕食所加庶羞也周禮天子羞用百有二十品計者不能次錄

計者不能次錄

大夫燕食有膾無脯有脯無膾士不貳羹載庶

人者老不徒食

**音註**

食音

因上文言人君燕食之物而言大夫燕食士不貳羹載亦謂燕食也徒猶空也不徒食言必有饌○疏曰若朝夕常食則下云羹食自諸侯以下至於庶人無等

膾春用葱秋用芥豚春用韭秋用藜脂用葱膏

用雉三牲用菽和用醢獸用梅

芥芥醬也肥疑者為脂釋者為膏三牲牛羊豕也菽菜豆也梅以梅和用醢以醢和三牲也獸用和獸也

鷄羹鷄羹鴛鵲之羹鱖魚鱖魚雉燒雉雞無羹

**音註**

鷄胡介反鷄音殺和去声

鷄不為羹惟燕煮而已故不曰羹此三味皆切蓼以雜和之故曰醢之蓼鱖魚二魚燕而食之故曰鱖魚燕則或燒或蒸或以為羹皆可和故云雜燒雉則或燒或蒸或以為羹皆可

**音註**

醢尼亮反鱖音序

不食 雞鼈狼去腸狗去腎狸去正脊兔去尻

狐去首豚去腦魚去乙鼈去醜

此九者皆為不利於人雞鼈伏乳者魚體中有骨如篆乙之形去之為鯁人也醜寔也或云頸下有骨能毒人

肉曰脫之魚曰作之棗曰新之栗曰撰之桃曰

膽之祖梨曰攢之

脫者剝除其筋膜作者搖動之以觀其鮮饒  
一說作猶斫也謂削其鱗棗則拭治而使  
新紫撰猶選也栗多蟲宜選擇之桃多毛  
拭治令清滑如膽攢之者鑽治其蟲處也此  
皆治擇之名

**音註** 攢 須充反 攢 側 攢 官反

牛夜鳴則膺羊冷毛而毳羶狗赤股而躁膝為  
曠色而沙鳴鬱不望視而交睫腥馬黑脊而般

**臂漏音註** 膺 音由 冷 音零 毳 昌銳反 腥 音騷

牛之夜鳴者其肉膺臭羊之毛本稀冷而手  
端毳結者其肉羶氣狗股裏無毛而奔動急  
躁者其肉臊惡曠色色變而無潤澤也沙斯  
也鳴而其聲似斯者膺謂膺臭也望視卒目

高也交睫目睫毛交也腥讀為生肉中生小  
息肉如米者也般臂前脰毛班也漏讀為璞  
謂其肉如蟻姑臭也牛至馬六物若此者皆不可食

雞尾不盈握弗食舒鴈翠鵠鴉胖舒鳧翠鷄肝

鴈腎鵠與鹿胃

舒鴈鶩也翠尾肉也胖脅則薄肉也舒鳧鴨  
也鵠似鴈而大無後指與脾臍也藏之深與  
處也此九物亦不可食

**音註** 鵠 音保 鵠 音郁

肉腥細者為膾大者為軒或曰麋鹿魚為菹膾  
為辟雞野豕為軒兔為宛脾切葱若薤實諸醢

以柔之 **音註** 軒 音憲 宛 音音 辟 音壁

細縷切者為膾大片切者為軒或用葱或用  
薤故云切葱若薤肉與葱薤皆置之醋中故  
云實諸醢浸漬而熟則柔軟矣故曰柔之○  
疏曰為記之時無菹軒辟雞宛脾之制作之  
未審舊有此言記者承而用之故稱或  
曰其辟雞宛脾及軒之名其義未聞

羹食自諸侯以下至於庶人無等大夫無秩膳

大夫七十而有閣

羹與飯常日所食故無貴賤之等差秩常也  
五十始命未為甚老故無常膳七十有閣則  
有秩膳矣閣以板為音註餼音  
之所以度飲食之物嗣

天子之閣左達五右達五公侯伯於房中五大

夫於閣三士於坫一

疏曰宮室之制中央為正室正室左右為房  
房外有序序外有夾室天子尊庖厨遠故左  
夾室五閣右夾室五閣諸侯卑庖厨宜稍近  
故於房中惟一房之中而五閣也大夫卑而  
無嫌故亦於夾室而三閣士卑不得為閣但  
於室中為土坫以度食五者三牲之肉及魚  
腊二者承音註坫下  
魚腊也念反

凡養老有虞氏以燕禮夏后氏以饗禮殷人以  
食禮周人脩而兼用之凡五十養於鄉六十養  
於國七十養於學達於諸侯八十拜君命一坐  
再至設亦如之九十者使人受五十異糧六十  
宿肉七十貳膳八十常珍九十飲食不離寢膳

飲從於遊可也六十歲制七十時制八十月制  
九十日脩唯絞給衾冒死而后制五十始衰六  
十非肉不飽七十非帛不煖八十非人不煖九  
十雖得人不煖矣五十杖於家六十杖於鄉七  
十杖於國八十杖於朝九十者天子欲有問焉  
則就其室以珍從七十不俟朝八十月告存九  
十日有秩五十不從力政六十不與服戎七十  
不與宿客之事八十齊喪之事弗及也五十而  
爵六十不親學七十致政凡自七十以上唯衰

麻為喪凡三王養老皆引年八十者一子不從  
政九十者其家不從政瞽亦如之凡父母在子  
雖老不坐有虞氏養國老於上庠養庶老於下  
庠夏后氏養國老於東序養庶老於西序殷人  
養國老於右學養庶老於左學周人養國老於  
東膠養庶老於虞庠虞庠在國之西郊有虞氏  
皇而祭深衣而養老夏后氏收而祭燕衣而養  
老殷人冔而祭縞衣而養老周人冕而祭玄衣  
而養老

此一節並音註食音嗣糗音章絃音爻紛其  
見前王制音註鳩反(徙去声)與去聲齊側皆  
反(上)上聲(衰)  
音催(哥)音羽

曾子曰孝子之養老也樂其心不違其志樂其  
耳目安其寢處以其飲食忠養之孝子之終身  
終身也者非終父母之身終其身也是故父母  
之所愛亦愛之父母之所敬亦敬之至於犬馬  
盡然而況於人乎

樂其心喻父母於道也不違其志能養志也  
飲食忠養以上足終入母之身愛所愛敬所  
敬則終孝音註樂音洛  
子之身也音註養去聲

凡養老五帝憲三王有乞言五帝憲養氣體而  
不乞言有善則記之為惇史三王亦憲既養老  
而后乞言亦微其禮皆有惇史

憲法也養老之禮五帝之世主於法其德行  
而已至三王之世則又有乞言之禮焉惇史  
所以記其惇厚之德也三王亦未嘗不法其  
德行然於乞言之際其禮微畧不誠切以求  
之故云微其禮然亦皆有惇史焉○方氏曰  
五帝之憲也而老者未嘗無言要之以德為  
主耳故曰有善則記之蓋可記者言故也三  
王之乞言而老者未嘗無德要之以言為主  
耳故曰三  
王亦憲

淳熬煎醢加于陸稻上沃之以膏曰淳熬

淳沃也熬煎也陸稻陸地之稻也以陸稻為  
飯煎醢加於飯上又恐味薄故更沃之以膏  
此一也

**音註** 淳之徒反 熬音遨

淳毋煎醢加于黍食上沃之以膏曰淳毋

疏曰無是禁辭非膳羞之体故讀為模象也  
蓋法象淳熬而為之但用黍飯為異耳此八  
珍之二也

**音註** 母音模食音 嗣淳平声

炮取豚若將割之剝之實棗於其腹中編荏以  
苴之塗之以謹塗炮之塗皆乾擘之濯手以摩  
之去其皸為稻粉糝溲之以為醢以付豚煎諸  
膏膏必滅之鉅鑊湯以小鼎蕪脯於其中使其

湯毋滅鼎三日三夜毋絕火而后調之以醢醢

此珍主於塗而燒之故以炮名特牡羊也割  
之剝之殺而去其五藏也荏蘆葦之類苴秉  
也謹讀為堽說文黏土也擘之者擘去乾塗  
也濯手以摩之去其皸謂擘泥手不淨又兼  
肉熟故必濯其手然後摩去其皸膜也搔與  
前章滌滌之滌同以稻米為粉滌溲之為粥  
若豚則以此粥敷其外若羊則解折其肉以  
此粥和之而俱煎以膏滅沒也謂所用膏沒  
此豚與羊也鉅鑊湯以大鑊盛湯也脯鮮析  
之薄如脯也蕪脯香美此脯也脯在小鼎內  
而小鼎則置在鑊湯內湯不可沒鼎沒鼎則  
水入壞脯也母絕火微熱而已不熾之也至  
食則又以醢與醢調和

**音註** 炮音庖將音牂 剝音睽剝音枯

之此八珍之三四也 謹音芹乾音干擘音百去  
崔音九苴子餘反 酒反 溲所九反 醢音移鑊



戶郭反  
毋平聲

擣珍取牛羊麋鹿麇之肉必脍每物與牛若一  
捶反側之去其餌孰出之去其馥柔其肉

脍夾脊肉也與牛若一認與牛肉之多寡均也捶擣也反捶之又側捶之然後去其筋餅既熟乃去其馥膜而柔之以醢醢此八珍之五也

**音註**

脍音每捶主藥反擣丁老

上声  
反去

漬取牛肉必新殺者薄切之必絕其理湛諸美酒期朝而食之以醢若醢醢

絕其理橫斷其文理也湛去漬也期朝而且至明旦也醢梅漿也此八珍之六也

**音註**

漬音自湛音夫期音暮醢音倚

為熬捶之去其馥編萑布牛肉焉屑桂與薑以灑諸上而鹽之乾而食之施羊亦如之施麋施鹿施麇皆如牛羊欲濡肉則釋而煎之以醢欲乾肉則捶而食之

此肉於火上為之故名曰熬生擣而去其馥膜然後布於編萑之上先以桂薑之屑灑之吹用鹽釋謂以水潤釋之也此八珍之七也

**音註**

灑所買反

糝取牛羊豕之肉三如一小切之與稻米稻米二肉一合以為餌煎之

**音註**

糝思感反

三如一謂三者之內多寡均也稻米二肉  
一謂二分稻米一分肉也此即周禮糝食  
肝管取狗肝一幪之以其管濡炙之舉焦其管  
不蓼

舉皆也謂炙管皆熟而集食之不用蓼也此  
八珍之八記者文不依次故問雜在糝食融  
食之

**音註**

管音耶 膠音蒙 分去聲  
食音嗣 下同 問去聲

取稻米舉糝溲之小切狼臚膏以與稻米為醢

狼臚膏狼胸臚中之膏也此蓋以糝溲稻米  
之粉而煎之以膏註讀醢為餅者以醢是粥  
非正實也此即  
周禮之醢食

**音註**

臚音觸 醢  
之然反

禮始於謹夫婦為宮室辨外內男子居外女子

居內深宮固門閤寺守之男不入女不出

夫婦為人倫之始不謹則亂其倫類故禮始  
謹於夫婦也○鄭氏曰閤掌守中門之禁寺  
掌內人  
之禁令

三

男女不同施柳不敢懸於夫之禪施不敢藏於  
夫之篋笥不敢共溷浴夫不在歛枕篋筆席榻  
器而藏之以事長賤事貴咸如之

施柳見曲禮植者曰揮橫者曰施揮施同類  
之物施以竿為之故鄭云竿謂之施餘見前

**音註**

施音移 柳音架 縣音玄 揮音  
輝 笥音四 音獨 現音現

夫婦之禮唯及七十同藏無間故妾雖老年未

滿五十必與五日之御將御者齊漱澣慎衣服  
櫛縱并總角拂髮於纓其屨雖婢妾衣服飲食  
必後長者妻不在妾御莫敢當夕

櫛縱以下說見篇首角字衍天子之御妻八  
十一人當九夕世婦二十七人當三夕九嬪  
九人當一夕三夫人當二夕后當一夕凡十  
五日而備五日之御諸侯制也諸侯一娶九  
女夫人及二媵各有姪娣此六人當三夕次  
二媵當一夕次夫人專一夕凡五日而備也  
當夕當妻之夕也

**音註**

與去聲齊側皆反  
欽平聲澣音洗

妻將生子及月辰居側室夫使人日再問之作  
而自問之妻不敢見使姆衣服而對至于子生

夫復使人日再問之夫齊則不入側室之門

正寢在前燕寢在後側室者燕寢之  
旁室也作動作之時也姆女師也  
甸反姆音茂復扶  
又反齊側皆反

**音註**

見形

子生男子設弧於門左女設帨於門右三日始  
負子男射女否

弧弓也帨佩巾也以此二  
物為男女之表負抱也

國君世子生告于君接以太牢宰掌具三日卜  
士負之吉者宿齊朝服寢門外詩負之射人以  
桑弧蓬矢六射天地四方保受乃負之宰醴負

子賜之束帛卜士之妻大夫之妾使食子

接以大牢者以大牢之禮接見其子也安牢  
夫也掌其學其設禮之具也卜士負之者卜  
其吉者而使之抱子也詩承也儀禮言尸酢  
主人詩懷之亦承義射天地四方者期其有  
事於遠大也保保母也受乃負之受子於士  
而抱之也蓋士之負子特為斯須之禮而已  
宰既掌其故以醴禮負子之士仍賜束帛以  
酬之長子謂乳養之也今按此言世子生接  
以大牢特言其常禮如此耳下文又言接子  
擇日則亦或在始生三日之後也鄭氏謂食  
其母使補虛強氣讀接為捷而訓為  
賸其義迂方氏讀如本字今從之

**音註**

如接

音嗣(大)音泰  
字射音石(食)

凡接子擇日冢子則太牢庶人特豚士特豕大

夫少牢國君世子太牢其非冢子則皆降一等

冢子太牢謂天  
子之元子也

異為孺子室於宮中擇於諸母與可者必求其  
寬裕慈惠溫良恭敬慎而寡言者使為子師其  
次為慈母其次為保母皆居子室他人無事不  
往

諸母衆妾也可者謂雖非衆妾之列或傳御  
之屬可為子師者也此人君養子之禮師教  
以善道者慈母審其欲惡者保母安其  
寢處者他人無事不往恐兒驚動也

三月之末擇日剪髮為髻男角女羈否則男左

女右是日也妻以子見於父貴人則為衣服由命士以下皆漱澣男女夙興沐浴衣服具視朝食夫入門升自阼階立于阼西鄉妻抱子出自房當楣立東面

鬢所存留不剪者也夾齒而旁當角之處留髮不剪者謂之角留項上縱橫各一相交通達首謂之羈嚴氏曰夾齒曰角兩鬢也午達曰羈三鬢也貴人大天以上也由自也具視朔食者所具之禮如朔食也朔食天子大夫諸侯少牢大夫特豕士特豚也入門入側室之門也側室亦南向故為阼階西階出自房自東房而出也

**音註**

鬢音柔 鄉去声

姆先相曰姆其敢用時日祇見孺子夫對曰欽

有帥父執子之右手咳而名之妻對曰記有成遂左還授師子師辨告諸婦姆名妻遂適寢

某妻姓某氏也時日是日也孺稚也欽敬帥循也言當敬教之使循善道也咳而名之者說文咳小兒笑聲謂父作咳聲笑容以示慈愛而名之也記有成謂當記識夫言教之成德也授師以子授子師也諸婦同族卑者之妻也諸母同族尊者之妻也後告諸母欲名成於尊也妻遂適音註相去聲見形旬反師寢復夫之燕寢也旋辨音編

夫告宰名宰辨告諸男名書曰其年某月某日其生而藏之宰告閭史閭史書為二其一藏諸

閭府其一獻諸州史州史獻諸州伯州伯命歲諸州府夫入食如養禮

宰屬吏也諸男同宗子姓也歲之者以簡策書子名而藏于家之書府也二十五家為閭二千五百家為州州伯則州長也閭史州史皆其屬吏也閭府州府皆其府藏也夫入食如養禮謂與其妻禮食如婦始饋舅姑之禮也○疏曰此經所陳諸卿大夫以下故以名徧告同宗諸男諸男早者尚告則告諸父可知若諸侯絕宗則不告也

世子生則君沐浴朝服夫人亦如之皆立于阼階西鄉世婦抱子升自西階君名之乃降

諸侯朝服玄端素裳夫人亦如之者亦朝服也當是展衣註云綠衣者以見子畢即侍御

適子庶子見於外寢撫其首咳而名之禮帥初無辭

於君故服進御之緣衣也人若見世子於路寢此升自西階是自外而入也凡生子無問妻妾皆音註鄉音向在側室音朝朝音朝

無辭

此適子皆世子之弟庶子則妾子也外寢君燕寢也燕寢在內以側室在旁處內故謂此為外也○疏曰庶子見於側室此以撫首咳名無辭之事同故與適子連文云見於外寢耳

**音註**  
適與嫡同見音現

凡名子不以日月不以國不以隱疾大夫士之子不敢與世子同名

說見  
曲禮

妾將生子及月辰夫使人日一問之子生三月  
之末漱澣夙齊見於內寢禮之如始入室君已  
食徹焉使之特餽遂入御

此言大夫士之妾生子之禮宮室之制前有  
路寢次則君之燕寢次夫人正寢卿大夫以  
下前有適室次則燕寢次則適妻之寢此言  
內寢正謂適妻寢耳如始入室者如初來嫁  
時也特餽使此生子者獨  
餽不如常時衆妾同餽也

公庶子生就側室三月之末其母沐浴朝服見  
於君擯者以其子見君所有賜君名之衆子則

使言名之

攬者傳姆之屬也君所有賜者此妾君所偏  
愛而特加恩賜者故其子君自名之若衆妾  
子之恩寵輕畧者則使有司名之也○疏曰  
前文已云適子庶子見異於世子今更重出  
若以前庶適連文故  
此特言庶子之禮

庶人無側室者及月辰夫出居群室其問之也  
與子見父之禮無以異也

問之之禮與執手咳名之事欽帥記成  
之辭皆與有爵者同故云無以異也

音註

帥悉  
律反

凡父在孫見於祖祖亦名之禮如子見父無辭

應氏曰辭者夫婦所以相授受也祖尊故有其禮而無其辭

**音註** 應去聲

食子者三年而出見於公宮則劬

食子者士之妻大夫之妾也子三年則免懷抱故食者出還其家見於公宮而告辭則君必有賜劬者有賜以勞其劬勞也

**音註** 食音嗣

大夫之子有食毋士之妻自養其子

食毋乳母也士卑故自養

由命士以上及大夫之子旬而見

註讀旬為均謂適子妾子有同時生者雖是先生者先見後生者後見然皆在夫未與婦禮食之前故曰均而見也○應氏曰子固以禮見於父父則款時時見之又不可瀆故每

旬而一見之若庶人則簡畧易通故不必以旬而見今詳二說俱可疑闕之可也

**音註** 上音賞旬音均

冢子未食而見必執其右手連子庶子已食而

見必循其首

疏曰此天子諸侯之禮未與后夫人禮食而先見冢子急於正也禮食之後乃見適子庶子緩于庶耳

子能食食教以右手能言男唯女俞男鞞革女

鞞絲

食飯也唯俞皆應辭鞞小囊盛帨巾者男用帛女用縵帛



**音註** 唯上声

六年教之數與方名七年男女不同席不共食  
八年出入門戶及即席飲食必後長者始教之

讓

數謂一十百千萬  
方名東西南北也

九年教之數日十年出就外傳居宿於外學書

計

數日知朔望與六甲也外傳教  
學之師也書謂六書計謂九教

**音註**

數上声

衣不帛襦袴禮帥初朝夕學幼儀請肄簡諒

曲也曰君子不衣裘裳不以帛為襦袴亦為  
太溫也禮帥初謂行禮動作皆循習初教之  
方也肄習也簡書篇數也諒言語信實也皆  
請於長者而習學之也一說簡者簡要謂使  
之習事務其要  
不為迂曲煩擾也

**音註**

襦音儒帥入  
教長上聲

十有三年學樂誦詩舞勺成童舞象學射御

樂八音之器也詩歌樂之篇章也成童十五  
以上象說見文王世子射謂五射御謂五御  
也六藝詳見小學書○朱子曰勺即酌也  
內則曰十三舞勺即以此詩為節而舞也

**音註** 酌內音

二十而冠始學禮可以衣裘帛舞大夏惇行孝  
弟博學不教內而不出

始學札以成人之道當兼習吉凶軍實嘉之  
五禮也大夏禹樂樂之文武兼備者也孝弟  
百行之本故先穆悖行於孝弟而後博學也  
不教恐所學未精故不可為師以教人也內  
而不出言蘊畜其德美於中而不自表  
見其能也一說謂不出言以為人謀畫

三十而有室始理男事博學無方孫友視志

室猶妻也男事受田給政役也方猶常也學  
無常在志所慕則學之孫友順交朋友也視  
志視其志  
**音註** 孫去  
聲

四十始仕方物出謀發慮道合則服從不可則  
去五十命為大夫服官政七十致事凡男拜尚  
左手

朱子曰物猶事也方物出謀則謀不遇物方  
物發慮則慮不遇物問何謂不遇物曰方猶  
對也比方  
以窮理

女子十年不出姆教婉婉聽從執麻采治絲繭  
織紵組紃學女事以共衣服觀於祭祀納酒漿  
鬻豆菹醢禮相助奠

十年不出謂十歲則恒處於內也姆女師也  
婉語言語婉謂容貌司馬公云柔順貌紵繅  
帛之屬組亦織也詩織纈如組紃之  
制似條古人以置諸冠服縫中者  
茂婉音晚紵音巡處上聲

**音註** 姆  
音

十有五年而笄二十而嫁有故二十三年而嫁

聘則為妻奔則為妾凡女拜尚右手

十五許嫁則笄去許嫁者二十而笄故謂父母喪妻齊也妾之言接言得接見於君子不得伉儷也尚左尚右陰陽之別

**音註**

必列反  
去聲  
散別

終

