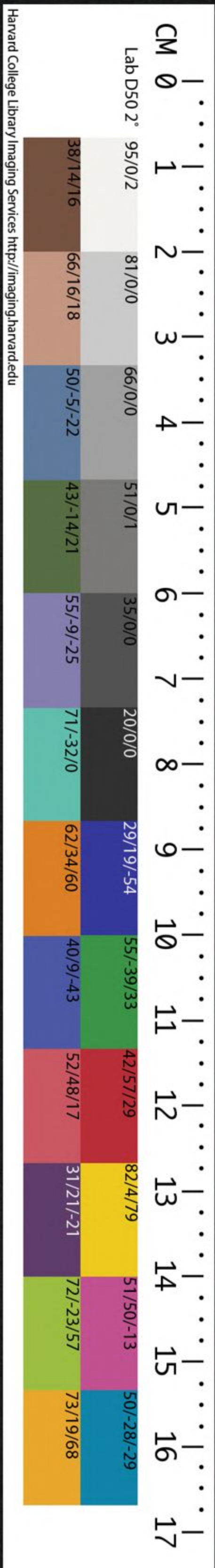


3037
7988.46
(6)

CHINESE - JAPANESE LIBRARY of
HARVARD - YENCHING INSTITUTE
AT HARVARD UNIVERSITY
JUN 22 1953



水經卷二十

漢桑欽撰

後魏酈道元注

哈佛大學漢和

漾水

丹水

漾水出隴西氐道縣蟠冢山東至武都沮縣為漢水

常璩華陽國記曰漢水有二源東源出武都氐道縣

漾山為漾水禹貢導漾東流為漢是也西源出隴西

蟠冢山會泉逕葭萌入漢始源曰沔按沔水出東狼

谷逕沮縣入漢漢中記曰蟠冢以東水皆東流蟠冢

以西水皆西流即其地勢源流所歸故俗以蟠冢為

分水嶺即此推沔水無西入之理劉澂之云有水從

沔陽宋本作沔縣南至梓潼漢壽入大穴暗通置山郭

景純亦言是矣。罝山穴小，本不容水，水成大澤而流，與漢合。庾仲邕又言：漢水自武遂川南入，蔓葛谷，越野牛，逕至開城，合西漢水。故諸言漢者，多言西漢水。至葭萌，入漢。又曰：始源曰沔，是以經云：漾水出氏道。縣東至沮縣，為漢水。東南至廣魏白水。凡廣魏宋本俱作廣漢。診其泂，注似與三說相符，而未極西漢之源矣。然東西兩川俱受沔，漢之名者，義或在茲矣。班固地理志：司馬彪袁崧郡國志，竝言漢有二源：東出氏道，西出西縣之蟠冢山。闕駟云：漢或為漾，漾水出崑崙西北隅，至氏道，重源顯發，而為漾水。又言隴西縣蟠冢山，在西漢水所出南，入廣魏白水。又云：漾水出獾道。

東至武都，入漢。許慎、呂忱竝言：漾水出隴西獾道，東至武都，為漢水。不言氏道，然獾道在冀之西北，又隔

諸川，無水南入，疑出獾道之為謬矣。

漢地理志：獾道縣在天水郡，應

劬云：獾戎邑也。音完。

又云：漢漾也。東為滄浪水。山海經曰：蟠冢

之山，漢水出焉，而東南流，注於江。然東西兩川俱出

蟠冢，而同為漢水者也。孔安國曰：泉始出，為漾，其猶

濛耳，而常璩專為漾山，漾水當是作者附而為山水

之殊目矣。余按：山海經：漾水出崑崙西北隅，而南流

注於配塗之水。

山海經作醜塗。穆天子傳曰：天子自春山西

征，至於赤烏氏。己卯北征，庚辰濟於洋水。辛巳入於

曹奴之人，戲觴天子於洋水之上。

當云：辛巳入於曹奴之人，戲觴。

天子今穆天子傳亦錄乃獻良馬九百牛羊七千天

曹奴二字遂不可句

子使逢固受之天子乃賜之黃金之鹿戲乃膜拜而

受余以太和中從高祖北巡狄人猶有此獻雖古今

世殊而所貢不異然川流隱伏卒難詳照地理潛閔

變通無方復不可全言闕氏之非也雖津流派別枝

渠勢縣原始要終潛流或一故俱受漢漾之名納方

土之稱是其有漢川漢陽廣漢漢壽之號或因其始

或據其終縱異名互見猶為漢漾矣川共目殊或亦

在斯今西縣潘冢山西漢水所導也然微涓細注若

通纂歷津注而已西流與馬池水合水出上邽西南

六十餘里謂之龍淵水言神馬出水事同徐吾來淵

之異徐吾當作余吾漢書元狩二年馬生余吾水中元鼎四年馬生渥注水中應劭注云余吾在朔

方故因名焉開山圖曰隴西神馬山有淵池龍馬所

生即是水也其水西流謂之馬池川又西流入西漢

水西漢水又西南流左得蘭渠谿水次西有山黎谷

水次西有鐵谷水次西有石耽谷水次西有南谷水

竝出南山揚湍北注右得高望谷水次西得西谿水

次西得黃花谷水咸出北山飛波南入西漢水又西

南資水注之水北出資川導源四壑南至資峽總為

一水出峽西南流注西漢水西漢水又西南得峽石

水口水出苑亭曰草里谷宋本作苑亭西草黑谷三谿西南至

峽石口合為一瀆東南流屈而南注西漢水西漢水

又西南合楊廉川水水出西谷衆川瀉流合成一川
東南流逕西縣故城北秦莊公伐西戎破之周宣王
與其大駱大丘之地爲西垂大夫亦西垂官也王莽
之西治矣建武八年世祖至陽河竇融等悉會天水
震動隗囂將妻子奔西城從楊廣廣死囂孤舊本竇作愁
城守時潁川賊起車駕東歸留吳漢岑彭圍囂岑等
壅西谷水以縑幔盛土爲隄灌城城未沒丈餘水穿
壅不行地中數丈涌出故城不壞請蜀救至漢等退
還上邽但廣廉字相狀後人因以人名名之故習僞
爲楊廉也置楊廉縣焉又東南流右會茅川水水出
西南戎谿東北流逕戎丘城南吳漢之圍西城王捷

登城向漢軍曰爲隗王城守者皆必死無二心願諸
將亟罷宋本作還請自殺以明之遂刎頸而死又東北流
注西谷水亂流東南入於西漢水西漢水又西南逕
始昌峽始昌縣故城西晉書地道記曰天水始昌縣
故城西也亦曰清崖峽西漢水又西南逕巖備戍巖宋
本作南左則巖備水自東南西北注之右則鹽官水
南入焉水有鹽官在番冢西五十許里相承營煮不
輟味與海鹽同故地理志云西縣有鹽官是也其水
東南逕巖備戍西東南入漢水漢水又西南合左谷
水水出南山窮谿北注漢水又西南蘭軍宋本作蘭單而下文
又有蘭坑水出於西北至交谷宋本作五交谷東南歷祁山
疑作蘭坑

軍東南入漢水漢水又西南逕祁山軍南雞水出南
雞谷北逕水南縣西北流注於漢漢水又西建安川
水入焉其水導源建威西北山白石戍東南二源水
合注東逕建威城南又東與蘭坑水會水出西南近
谿東北逕蘭坑城西東北流注建安水建安水又東
逕蘭坑城北建安城南其地故西縣之歷城也楊定
自隴右徙治歷城即此處也去仇池一百二十里後
改爲建安城其水又東合錯水水出錯水戍東南而
東北入建安水建安水又東北有雉尾谷水又東北
有太谷水又北有小祁山水竝出東谿揚波西注又
北左會胡谷水水西出胡谷東逕金盤歷城二軍北

軍在水南層山上其水又東注建安水建安水又東
北逕塞峽元嘉十九年宋太祖遣龍驤將軍裴方明
伐楊難當將妻子北奔安西參將魯尚期追出塞峽
即是峽矣左山側有石穴洞人言潛通下辨所未詳
也其水出峽西北流注漢水漢水北連山秀舉羅峰
競峙祁山在嶓冢之西七十里宋本作七十里許里無置字山上
有城極爲巖固昔諸葛亮攻祁山即斯城也漢水逕
其南城南三里有亮故壘壘之左右猶豐茂宿草蓋
亮所植也在上邽西南二百四十里開山圖曰漢陽
西南有祁山谿徑透迤山高巖嶮九州之名岨天下
之奇峻今此山於衆阜之中亦非爲傑矣漢水又西

南與申宋本作甲谷水合水出西南申谷東北流注漢水

漢水又西逕南呀原作岸宋本作呀蓋岸寫之誤今改正北中呀之上

下有二城相對左右墳隴低昂亘山被阜古語一作諺

云南呀北呀萬有餘家諸葛亮表言祁山縣出租五

百宋本云祁山縣去沮五百里有民萬戶矚其丘墟信為殷矣漢

水西南逕武植戍南武植戍水發北山二源奇發合

於安民戍南又南逕武植戍西而西南流注於漢水

漢水又西南逕平夸戍南又西南夸水注之水出北

山南逕其戍西南入漢水漢水又西逕蘭倉城南又

南右會兩谿俱出西山東流注於漢水張華博物志

云溫水出烏鼠山下注漢水疑是此水而非所詳也

漢水又南入嘉陵道而為嘉陵水然世俗名之為階

陵水非也漢水又東南右右字疑衍舊本作名吳改作右得北谷水

東南得城階水城階疑作武階又東南得倉谷水右三水竝

出西谿東流注漢水漢水又東南逕瞿堆西又屈逕

瞿堆南絕壁峭峙孤嶮雲高望之形若覆壺其高二

十餘里羊腸蟠道三十六迴開山圖謂之仇夸所謂

積石嵯峨欽岑隱阿者也上有平田百頃煮土成鹽

因以百頃為號山上豐水泉所謂清泉涌沸潤氣上

流者也漢武帝元鼎六年開以為武都郡天池大澤

在西故都為目矣王莽更名樂平郡縣曰循虜縣常

璩范曄云郡居河池一名仇池池方百頃即指此也

左右悉白馬氏矣漢獻帝建安中有天水氏楊騰者
世居隴右為氏大帥子駒勇健多計徙居仇池魏拜
為百頃氏王漢水又東合洛谷疑脫水字谷有二源合同
注一壑於神虵戍西左右山谿多五色虵性馴良不
為物毒洛谷水又南逕虎膺戍東又南逕仇池郡西
瞿堆東西南入漢水漢水又東合洛漢水洛漢當作洛溪下同
水北發洛谷南逕威武戍南又西南與龍門水合水
出西北龍門谷東流與橫水會東北窮谿即水源也
又南逕龍門戍東又東南入洛漢水又東南逕上祿
縣故城西修源濬導逕引北谿南總兩川單流納漢
漢水又東南逕濁水城南又東南會平樂水水出武

階宋本作水出武源按下文數舉武街知階當東北作街而宋本自誤耳十六國春秋亦作武街

四十五里夏馳南谿導源東北流山側有甘泉涌波
飛流下注平洛水又逕甘泉戍南又東逕平洛戍南
又東入漢謂之會口漢水東南逕修城道南與修水
合水總二源東北合漢漢水又東南於槃頭郡南與
濁水合水出濁城北東流與丁令谿水會其水北出
丁令谷南逕武街城西東南入濁水濁水又東逕武
街城南故下辨縣治也李倉李稚以氏王楊敵堅妻
死葬陰平襲武街為氏所殺於此矣按華陽國志十六國春秋竝云
氏王楊茂搜子難敵堅頭為劉曜所破奔晉壽守將李稚受其賂遺不送成都遣難敵兄弟還武都遂即叛稚與兄侍中瑒攻難敵由白水橋進攻下辨而瑒弟玠攻陰平難敵遣軍拒玠而瑒稚徑至下辨武街

難敵絕其歸路四面攻之深入無繼皆為氏今廣漢

郡治濁水又東弘休水休世本作體蓋體寫注之水

北出谿南逕武街城東而南流注於濁水濁水又東

逕白石縣南續漢書曰虞詡為武都太守下辨東三

十餘里有峽中白一作當水生大石障塞水流春夏

輒潰溢敗壞城郭詡使燒石以水灌之石皆碎裂因

鑄去焉碎裂舊本作淬裂後漢書虞詡傳注引遂無

汎溢之害濁水即白水之異名也濁水又東南渥陽

水北出渥谷南逕白石縣東而南入濁水濁水又東

南與仇鳩水合水發鳩谿南逕河池縣故城西王莽

之樂平亭也其水西南流注濁水濁水又東南與河

池水合水出河池北谷南逕河池戍東西南入濁水

濁水東南兩當水注之水出陳倉縣之大散嶺西南

流入故道川謂之故道水西南逕故道城東魏征仇

池築以置戍與馬鞍山水合水東出馬鞍山歷谷西

流至故道城東西入故道水西南流北川水注之水

出北洛櫛山南南流逕唐倉城下南至困冢川入故

道水故道水又西南歷廣香交合廣香川水水出南

田縣利一作穆喬山南流至廣香川謂之廣香川水又

南注故道水謂之廣香交故道水又西南入秦岡山

尚婆水注之山高入雲遠望增狀若嶺紆曦軒峰駐

月駕矣縣崖之側列壁之上有神象若圖指狀婦人

水經卷之十一
之容其形上赤下白世名之曰聖女神至於福應愆
違方俗是祈水源北出利喬山南逕尚婆川謂之尚
婆水歷兩當縣之尚婆城南魏故道郡治也西南至
山入故道水故道水右又合黃盧山水水出西北天
水郡黃盧山腹歷谷南流交注故道水故道水南入
東益州之廣漢郡界與沮水枝津合謂之兩當谿水
上承武都沮縣之沮水瀆西南流注於兩當谿虞詡
為郡漕穀布在沮從沮縣至下鞞山道嶮絕水中多
石舟車不通驢馬負運僦五致一詡乃於沮受僦直
約自致之即將吏民按行皆燒石櫛木開漕泇道水
運通利歲省萬計以其僦廩與吏士年四十餘萬也

後漢書作燒石翦木開漕泇道以人僦直又西南注
雇借傭者於是水運通利歲省四十餘萬

於濁水濁水南逕槃頭郡東而南合鳳谿水水上承
濁水於廣漢郡南逕鳳谿中有二石雙高其形若闕

漢世有鳳皇臺舊本作鳳皇台上疑當作止吳本作至故謂之鳳皇臺北

去郡三里水出臺下東南流左注濁水濁水又南注
漢水漢水又東南歷漢曲逕挾崖與挾崖水合水西
出檐潭交東流入漢水漢水又東逕武興城南又東
南與北谷水合水出武興東北而西南逕武興城北
謂之北谷水南轉逕其城東而南與一水合水出東
谿西流注北谷水又南流注漢水漢水又西南逕關
城北除水出西北除谿東南流入於漢漢水又西南

逕通谷通谷水出東北通谿上承漾水西南流為西
漢水漢水又西南寒水注之水東出寒川西流入漢
漢水又西逕石亭戍廣平水西出百頃川東南流注
而南合漢壽水水源出東山西逕東晉壽故城南而
西南入於漢水也

又東南至廣魏宋本作廣漢白水縣西又東南至葭萌縣東
北與羌水合

白水西北出於臨洮縣西南西傾山水色白濁東南
流與黑水合水出羌中西南逕黑水城西又西南入
白水白水又東逕洛和城南洛和水西南出和谿東

北流逕南黑水城西而北注白水白水又東南逕鄧
至城南又東南與大夸祝水合水出夸祝城西南而
窮谿北注夸水又東北合羊洪水出東南羊谿西北
逕夸祝城東又西北流屈而東北注於夸水夸水又
東北入白水白水又東與安昌水會水源發衛大西
谿東南逕鄧至安昌郡南又東南合無累水無累水
出東北近谿西南入安昌水安昌水又東南入白水
白水又東南入陰平得東維水水出西北維谷東南
逕維城西東南入白水白水又東南逕陰平故城南
王莽更名摧虜矣即廣漢之北部也廣漢屬國都尉
治漢平帝永初三年按漢紀平帝有元始後漢安帝有永初分廣漢蠻

夸置有白馬水出長松縣西南而白馬漢

一 谿

作東北

逕長松縣北而東北注白水白水又東逕陰平大城

北蓋其渠帥自故城徙居也白水又東偃谿水出西

南偃谿東北流逕偃城西而東北流入白水白水又

東逕偃城北又東北逕橋頭昔姜維之將還蜀也雖

州

宋本作雍州

刺史諸葛緒邀之於此後期不及故維得

保劔閣而鍾會不能入也白水又與羌水合自下羌

水又得其通稱矣白水又東逕郭公城南昔郭淮之

攻廖化於陰平也築之故因名焉白水又東雖川水

出西南雖谿東北注白水白水又東合空冷水旁谿

西南窮谷即川源也白水又東南與南五部水會水

有二源西源出五部谿東南流東源出郎谷西南合

南注白水白水又東南逕建陽郡東而北與一水合

二源同注共成三谿西南流入於白水白水又東南

逕白水縣故城東即白水郡治也經云漢水出其西

非也白水又東南與西谷水相得水出西谿東流逕

白水城南東南入白水白水又南左會東流水入極

谿偃即水源也白水又南逕

疑脫武字

興城東又東南左

得刺稽水口谿東北出偃水源矣白水又東南清水

左注之庾仲雖曰清水自祁山來合白水斯為孟浪

也水出於平武郡東北矚累亘下南逕平武城東屈

逕其城南又西歷平洛郡東南屈而南逕南陽僑郡

東北又東北宋本作東南逕新巴縣東北又東南逕始平

僑郡南又東南逕小劔戍北西去大劔三十里連山

絕嶮飛閣涌一作通衢故謂之劔閣也張載銘曰一人

守嶮萬夫趨趨信然故李特至劔閣而歎曰劉氏有

如此地而面縛於人豈不奴才也小劔水西南出劔

谷東北流逕其戍下入清水清水又東南注白水白

水又東南疑脫逕字於吐費城南即西晉壽之東北也東

南流注漢水西晉壽即蜀王弟葭萌所封為苴侯邑

故遂城為葭萌矣劉備改曰漢壽太康中又曰晉壽

水有津關段元章善風角弟子歸元章封筒藥授之

曰路有急難開之生到葭萌從者與津吏諍打傷其

破頭者可以此藥裹之生乃歎服還卒業焉亦廉叔

度抱父柩自沈處也後漢書廉范字叔度京兆杜陵人父丹王莽皆為大司馬庸部

牧客死於蜀范遂流寓西州後歸鄉里年十五辭母

西迎父喪歸葭萌載船觸石破沒范抱持棺柩遂俱

沈溺眾傷其義鉤求得之療救僅免於死

又東南過巴郡閬中縣

巴西郡治也劉璋之分三巴此其一焉闕駟曰強水

出陰平西北強山一曰強川姜維之還也鄧艾遣天

水太守王頌敗宋本作敗之於強川即是也其水東北逕

武都陰平梓潼南安入漢水漢水又東南逕津渠戍

東又南逕閬中縣東閬水出閬陽縣而東逕其縣南

又東注漢水昔劉璋之攻霍峻於葭萌也自此水上

張達范彊害張飛於此縣漢水又東南得東水口水
出巴嶺南歷獠中謂之東遊水李壽之時獠自牂牁
北入所在諸郡布滿山谷其水西南逕宋熙郡後魏地
志益州有宋熙郡領縣二東又東南逕平城東又東
曰興樂元壽與巴州相比南逕巴西郡東又東入漢水漢水又東與漢谿水合
水出獠中世亦謂之為清水也東南流注漢水漢水
又東南逕宕渠縣東又東南合宕渠水水西北出鄭
縣南巴嶺與槃余水同源派注南流謂之北水東南
流與難水合水出東北巴山西南注之又東南流逕
宕渠縣謂之宕渠水又東南入漢
又東南入漢州江津縣東南入於江

涪水注之故仲雍謂涪內水者也

水出京兆上洛縣西北冢嶺山

名高豬山也丹水東南流與清池水合水源東北出

清池山西南流入於丹水

東南過其縣南

縣故蜀疑作屬京兆晉分為郡地道記曰郡在洛上故

以為名竹書紀年晉烈公三年楚人伐我南鄙至於

上洛楚水注之楚水出上洛縣西南楚山昔四皓隱

於楚山即此山也其水兩源合舍宋本無於四皓廟

東又東逕高車嶺南御覽高士傳高車山上有四皓

后使張良詣南山迎翼帶眾流北轉入丹嶺宋本

皓之處因名高車山

水上有四皓廟丹水自倉野又東歷兔和山即春秋
所謂左師軍於兔和右師軍於倉野者也

又東南過商縣南又東南至於丹水縣入於洧

契始封商魯連子曰在太華之陽皇甫謐闕駟竝以
為上洛商縣也殷湯之名起於此矣丹水自商縣東

南流注歷少習出武關應劭曰秦之南關也通南陽

郡春秋左傳哀公四年楚左司馬使謂陰地之命大

夫士蔑曰晉楚之當作盟好惡同之不然將通於少

習以聽命者也京相璠曰楚通上洛阨道也漢祖下

浙酈攻武關浙當作析史記高祖降文穎曰武關右

疑作浙縣西一百七十里弘農界也丹水又東南流

入曰口歷其成下又東南浙水出浙縣西北弘農虞

氏縣大嵩山南流逕修陽縣故城北縣即浙之北鄉

也又東入浙縣統宋本作流結成潭謂之龍淵清溪神異

者舊傳云漢祖入關逕觀是潭其下若有府舍焉事

既非恒難以詳矣其水又東逕其縣故城北蓋春秋

之白羽也左傳昭公十八年楚使王子勝遷許於浙

是也郭仲產云相承言此城漢高所築非也余按史

楚襄王元年秦出武關斬衆五萬取浙一十五城漢

祖入關亦言下浙酈非無城之言循之則可矣浙水

又歷其縣東王莽更名縣為古亭也而南流入丹水

縣注於丹水故丹水會洧有浙口之稱丹水又東南

逕一故城南名曰三戶城昔漢祖入關王陵起兵丹
水以歸漢祖此城疑陵所築也丹水又逕丹水縣故
城西南縣有密陽鄉古商密之地昔楚申息之師所
戍也春秋之三戶矣杜預曰縣北有三戶亭竹書紀
年曰壬寅孫何侵楚入三戶郟者是也水出丹魚先
夏至十日夜伺之魚浮水側赤光上照如火網而取
之割其血以塗足可以步行水上長居淵中丹水東
南流至其縣南黃水出北予山予一作子黃谷南逕丹水
縣南注於丹水黃水北有墨山山石悉黑績彩奮發
黝焉若墨故謂之墨山今河南新安縣有石墨山斯
其類也丹水南有丹崖山山悉赭壁霞舉若紅雲秀

天二岫更爲殊觀矣丹水又南逕南鄉縣故城東北
漢建安中割南陽右壤爲南鄉郡逮晉封宣帝孫暘
爲順陽王因爲立順陽郡而南鄉爲縣舊始鄴城永
嘉中丹水浸沒至永和中徙治南鄉故城城南門外
舊有郡社柏樹大三十圍蕭欣爲郡伐之言有大蛇
從樹腹中墜下大數圍長三丈羣小蛇數十隨入南
山聲如風雨伐樹之前見夢於欣欣不以厝意及伐
之吏疑作少日果死丹水又東逕南鄉縣北興寧末
太守王靡之改築今城城北半據在水中左右夾谿
宋本作淡長及春夏水漲望若孤洲矣城前有晉順
陽太守丁穆碑郡民范甯立之丹水逕流兩縣之間

歷於中之北所謂商於者也故張儀說楚絕齊許以
商於之地六百里謂以此矣呂氏春秋曰堯有丹水
之戰以服南蠻即此水也又南合洧水謂之浙水

水經卷二十一

水經卷二十一

漢桑欽撰

後魏酈道元注

汝水

汝水出河南梁縣勉鄉西天息山

地理志曰出高陸山即猛山也亦言出南陽魯陽縣

之大孟山汝州中大孟山在魯山縣西又言出弘農

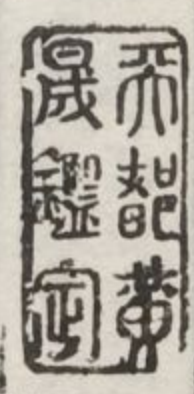
盧氏縣還歸也博物志曰汝出燕泉山竝異名也余

以永平中蒙除魯陽太守會上臺下列山川圖以方

誌參差遂令尋其源流此等既非學徒難以取悉既

在邁見不容不述今汝水西出魯陽縣之大孟山黃

柏谷巖鄣溪高山岫邃密石徑崎嶇人蹟裁交西即



盧氏界也其水東北流逕太和城西又東流逕其城北左右溪松列植筠柏交蔭尹公度之所棲神處也

神仙傳云尹軌字公度博學五經尤明天文星氣河洛讖緯晚乃學道常服黃精華日三合許年數百歲腰佩漆竹筒十數枚中皆有藥言可辟兵疫又能銷鉛為銀銷錫為金後到太和山中仙去又東

居堯山西嶺下水流兩分一水東逕堯山南為滢水

也即經所言滢水出堯山矣一水東北出為汝水歷

蒙柏谷按上文當作黃柏谷左右岫壑爭深山阜競高夾水層

松茂柏傾山蔭渚故世人以名也津流不已北歷長

白沙口狐白谿水注之夾岸沙漲若雪因以取名其

水南出狐白川北流注汝水又東北趣狼臯山者也

東南過其縣北

汝水自狼臯山東出峽謂之汝阨也東歷麻解城北

故鄆鄉城也謂之蠻中左傳所謂單浮餘圍蠻氏蠻

氏潰者也杜預曰城在河南新城縣之東南伊洛之

戎陸渾蠻氏城也俗以為麻解城非也蓋蠻麻讀聲

近故也汝水又逕周平城南京相璠曰霍陽山在周

平城東南者也汝水又東與三屯谷水合水出南山

北流逕石碣東柱側刊云河南界又有一碣題言洛

陽南界碑柱相對既無年月竟不知何代所表也其

水又北流注於汝水汝水又東與廣成澤水合水出

狼臯山北澤中安帝永初元年以廣成遊獵地假與

貧民元初二年鄧太后臨朝鄧騭兄弟輔政世士以

為文德可興武功宜廢寢蒐狩之禮息戰陣之法於
 時馬融以文武之道聖賢不墜五材之用無或可廢
 作廣成頌云大漢之初基也揆厥靈圃營於南郊右
 轡三塗左枕嵩岳面據衡陰背箕王屋浸以波澹演
 以滎洛金山石林殷起乎其中神泉側出丹水湟池
 怪石浮磬燿焜於其陂馬融上廣成頌序云陛下履
 有虞烝烝之孝外舍諸家每
 有憂疾聖恩普勞遣使交錯稀有曠絕時時寧息又
 無以自娛樂殆非所以逢迎太和裨助萬福也臣愚
 以為方涉冬節農事閒隙宜幸廣成覽原隰觀宿麥
 勸收藏因講武技獵使寮庶百姓復覩羽旄之美聞
 鐘鼓之音桓帝延熹元年按獵廣成遂幸函谷關其水自
 澤東南流逕溫泉南與溫泉水合溫水殷一作源揚
 數波於川左泉上華宇連蔭茨豐交池石沼錯落其間

頤道者多歸之其水東南流注廣成澤水澤水又東
 南入於汝水汝水又東得魯公水口水上承陽人城
 一東魯公陂城古梁之陽人聚也秦滅東周徙其君於
 此陂水東南流合乎宋本
 作于澗水水出北山南流注之
 又亂流注於汝水汝水之右有霍陽聚汝水逕其北
 東合霍陽山水水出南山杜預曰河南梁縣有霍山
 者也其水東北流逕霍陽聚東世謂之華浮城非也
 春秋左傳哀公四年楚侵梁及霍侵左傳
 作襲服虔曰梁
 霍周南鄙也建武二年世祖遣征虜將軍祭遵攻蠻
 中山賊張滿時厭新柏率舊本
 作華餘賊合攻得霍陽聚
 即此水又逕梁城西按春秋周小邑也於戰國為南

梁矣故經云汝水逕其縣北俗謂之治城非也以北
有注城故也今置治城縣治霍陽山水又東北流注
於汝水汝水又右一作左合三里水水北出梁縣西北

而東南流逕其縣故城西故單狐聚也單當作惠史

寶器而遷西周公於惠狐徐廣曰惠音憚地理志云

秦滅西周徙其君於此因乃縣之杜預曰河南縣西

南有梁城即是縣也水又東南逕注城南司馬彪曰

河南梁縣有注城史記魏文侯三十二年敗秦於注

者也又與一水合水發注城東阪下東南流注三里

水三里水又亂流入於汝汝水又東逕成安縣故城

北按地理志潁川郡有成安縣侯國也史記建元以

來功臣侯者年表曰漢武帝元朔五年校尉韓千秋

擊南越死封其子韓延年為成安侯即此邑矣世謂

之白泉城非也俗謬耳汝水又東為周公渡藉承休

之徽號而有周公之嘉稱也汝水又東黃水注之水

出梁山東南逕周承休縣故城東為承休水縣故子

南國也漢武帝元鼎四年幸洛陽巡省豫州觀於周

室邈而無祀詢問耆老乃得孽子嘉封為周子南君

以奉周祀按汲冢古文謂衛將軍文子為子南稱矣

稱矣一作彌牟據檀弓其後有子南勁紀年勁朝於

衛後惠成王如衛命子南為侯秦并六國衛最後滅

疑嘉是衛後故氏子南而稱君也自按汲冢至此六十字皆史記周子

南君臣瓚

初元五年為周承休邑地理志曰侯國也

元帝置元始二年更曰鄭公王莽之嘉美也故汝渡

有周公之名蓋藉邑以納稱也謂之黃城水曰黃水

皆非也其水又東南逕白茅臺東又南逕梁瞿鄉西

世謂之期城非也

括地志云周承休城一名梁雀按

漢書世祖自潁川往梁瞿鄉馮魴先詣行所當作行

即是邑也水積為陂世謂之黃陂東轉逕其城南東

流右合汝水

又東南潁川郟縣南

汝水又東與張磨泉合水發北阜春夏水盛則南注

汝水汝水又東分為西長湖湖水南北五十餘步東

西三百步汝水又東扈澗水北出大劉山南逕水蓼

堆東郟城西南流入於汝汝水又右迤為湖湖水南

北八九十步東西四五百步俗謂之東長湖湖水下

入汝古養水也水出魯陽縣北將孤山北長岡下數

泉俱發東歷永仁三堆南又東逕沙川世謂之沙水

歷山符壘北又東逕沙亭南故養陰里也司馬彪郡

國志曰襄城有養陰里京相璠曰在襄城郟縣西南

養水名也俗以是水為沙水故亦名之為沙城非也

又城處水之陽而以陰為稱更用惑焉但流雜閒居

梨漑平移

一作築漑頻移宋

致今川渠異容津途狀

改

一作狀故物望疑焉又右會董溝水

董宋本

水出沛

公壘西六十許步蓋漢祖入關往往征一作往往是由故地

擅斯目矣其水東北注養養水又東北入東長迪無

迪湖亂注汝水縣宋本縣作也汝水又逕邾縣故城南春

秋昭公十九年楚令尹子瑕之所城也激水注之水

出魯陽縣之將孤山東南流許慎云水出南魯陽入

父城從水激聲吕忱字林亦言在魯陽激水東入父

城縣與柏水宋本作桓水下同會柏水出魯陽北山水有二

源奇導於賈復城合為一瀆逕賈復城北復南擊郛

所築也俗語譌謂之寡婦城水曰寡婦水北瀆水

有竅通故有枯渠之稱焉其水東北流至父城縣北

右注激水亂流又東北至邾入汝汝水東南左合藍

水水出陽翟縣重嶺山東南流逕紀氏城西有增臺

記紀氏臺續漢書曰世祖車駕西征盜賊羣起邾令

馮魴為賊延哀所攻力屈上詣紀氏羣賊自降即是

處在邾城東北十餘里其水又東南流逕黃阜東而

南入汝水汝水又東南流又與白溝水合水出亭城

西而南逕夏亭城西又南逕龍城西城西北即摩陂

也縱廣可一十五里魏青龍元年有龍見於邾之摩

陂明帝幸陂觀龍於是改摩陂曰龍陂其城曰龍城

其水又南入於汝水宋本疊汝水二字又東南與龍山水會

水出龍山龍谿北流際父城縣故城東昔楚平王大

城城父以居太子建故杜預曰即襄城之城父也按漢

地理志潁川有父城縣而沛郡有城父縣此注自說
潁川之父城乃忽引楚平王城父事故并舉說苑襄
城君與黃帝襄城問塗以實杜
注豈父城與城父本為一耶
馮異據之以降世祖

用報巾車之恩也其水又東北流與二水合俱出龍

山北流注之又東北入於汝水汝水又東南逕襄城

縣故城南王隱晉書地道記曰楚靈王築劉向說苑

曰襄城君始封之日服翠衣帶玉佩徙倚於流水之

上即是水也楚大夫莊辛所說處後乃縣之

說苑云襄城君衣翠衣帶玉劔履編為立於遊水之上楚大夫莊辛過而說之遂拜謁曰臣願把君之手其可乎襄城君

忿而不言莊辛曰君獨不聞鄂君子皙有感於越人之歌乎襄城君乃奉手而進之呂后元年

立孝惠後宮子義為侯國王莽更名相成也黃帝嘗

遇牧童於其野故稊叔夜讚曰奇矣難測襄城小童

倦遊六合來憩茲邦也其城南對汜城周襄王出鄭

居汜即是此城也春秋襄公二十六年楚伐鄭涉汜

而歸杜預曰涉汝水於汜城下也晉襄城郡治京相

璠曰周襄王居之故曰襄城也今置關於其下汝水

又東南流逕西不羹城南春秋左傳昭公十二年楚

靈王曰昔諸侯遠我而畏晉今我大城陳蔡不羹賦

皆千乘諸侯其畏我乎東觀漢記曰車騎馬防以前

參藥勤勞省闈增封侯國襄城羹亭千二百五十戶

即此亭也汝水又東南逕繁丘城南而東南出也

又東南過定陵縣北

湛水出隼縣北魚齒山西北東南流歷魚齒山下為

湛浦方五十餘步春秋襄公十六年晉伐楚報楊渠
之役楚公子格及晉師戰於湛阪楚師敗績遂侵方
城之外今水北悉枕翼山阜於父城東南湛水之北
山有長陂宋本作阪下同蓋即湛水以名陂故有湛陂之名
也湛水又東南逕蒲城北京相璠曰昆陽縣北有蒲
城蒲城北有湛水者是也漢水又東於汝水九曲北
東入汝杜預亦以是水為湛水矣周禮荊州其浸潁
一湛鄭玄云未聞蓋偶有不照也今考地則不乖其土
言水則有符經文矣汝水又東南逕定陵縣故城北
漢成帝元延三年封侍中衛尉溘于長為侯國王莽
更之定城矣東觀漢記曰光武擊王莽二公還到汝

水上於涯以手飲水澡頰塵垢謂傅俊曰今日疲倦
諸君寧憊邪即是水也水右則潢水左入焉左則百
尺溝出矣溝水夾岸層崇亦謂之為百尺隄也自定
陵城北通潁水於襄城縣潁盛則南播汝佚當作失則
北注溝之東有澍潭號曰龍淵在汝北四里許南北
百步東西二百步水至清淡嘗不耗竭佳饒魚筍湖
溢則東注瀟水矣汝水又東南昆水注之水出魯陽
縣唐山東南流逕昆陽縣故城西更始元年王莽徵
天下能為兵法選練武衛招募猛士旌旗輜重千里
不絕又驅諸獷獸虎豹犀象之屬以助威武自秦漢
出師之盛未嘗有也世祖以數千兵激宋本作邀之陽關

諸將見尋邑兵盛反走入昆陽世祖乃使成國上公
王鳳廷尉大將軍王常留守夜與十三騎出城南門
收兵於鄆尋邑圍城數千里本紀作數十里雲車十餘丈瞰
臨城積弩亂發矢下如雨城中人負戶而汲王鳳請
降不許世祖率營部俱進頻破之乘勝以敢死三千
人徑衝尋邑兵敗其中堅於是水之上遂殺王尋城
中亦鼓譟而出中外合勢震呼動天地會大雷風屋
瓦皆飛莽兵大潰昆水又屈逕其城南世祖建武中
封侍中傅俊為侯國故後漢郡國志有昆陽縣蓋藉
水以氏縣也昆水又東逕定陵城南又東注汝水汝
水又東南逕奇一作額雒城西北今南潁川郡治也瀆

水出焉世亦謂之大灑水爾雅曰河有雍汝有瀆然
則瀆者汝別也故其下夾水之邑猶流汝陽之名是
或瀆灑之聲相近矣亦或下合灑潁兼統厥稱矣
又東南過鄆縣北

汝水逕奇額城西東南流其城襟帶兩水側背雙流
汝水又東南流逕鄆縣故城北故魏下邑也史記楚
昭陽伐魏取鄆是也汝水又東得醴口水水出南陽
雒山亦云導源雒衡山即山海經云衡山也郭景純
以為南岳非也馬融廣成頌曰面據衡陰指謂是山
在雒縣界故世謂之雒衡山依山海經不言有水焉
然醴水東流歷唐山下即高鳳所隱之山也醴水又

東南與臯水合水發臯山郭景純或作章山東流注於醴水醴水又東南逕唐城北南入城而西流出城城蓋因山以即稱矣醴水又屈而東南流逕葉縣故城北春秋昭公十五年許遷於葉者也楚盛周衰控霸南土欲爭強中國多築列城於北方以逼華夏故號此城爲萬城或作方城唐勒奏土論曰我是楚也一世霸南土自越以至葉垂弘境萬里故號曰萬城也余按春秋屈完之在邵陵對齊侯曰楚國方城以爲城杜預曰方城山名也在葉南未詳孰是楚惠王以封諸梁子號曰葉公城即子高之故邑也葉公好龍神龍下之河東王喬之爲葉令也每月望常自詣朝

堂

後漢書作詣臺朝帝

帝怪其來數而不見車騎顯宗密令太

史伺望之言其臨至輒有雙鳧從東南飛來於是候一鳧至舉羅張之但得一隻鳧乃詔尚方診視則四年中所賜尚書官屬履也每當朝時葉門下鼓不擊自鳴聞於京師後天下玉棺於堂前吏民推排終不搖動喬曰天帝獨欲召我邪乃沐浴服飾寢其中蓋僂立覆宿昔葬於城東土自成墳其夕縣中牛皆流汗喘乏而人無知者百姓爲立廟號葉君祠牧守每班錄皆先謁拜之吏民祈禱無不如應若有違犯亦立能爲崇帝乃迎取其鼓置都亭下略無復聲焉或云即古仙人王喬也是以于氏書之於神化

神化于寶搜神記篇

名醴水又逕其城東與燒車水合水西出苦菜山東流側葉城南而下注澧水舊本作醴水澧水又東逕葉公

廟北廟前有公子高諸梁碑舊秦漢之世廟道有雙

闕几筵黃巾之亂殘毀頽闕一作闕魏太和景初中令

長修飾舊宇後長汝南陳晞以正始元年立碑碑字

破落遺文殆存事見其碑醴水又東與葉西陂水會

縣南有方城山屈完所謂楚以國一作方城以為城者

一也山有涌泉北流畜之以為陂故塘方二里陂水散

一流又東逕葉城南而東北注醴水醴水又東注葉陂

陂東西十里南北七里二陂竝諸梁之所竭也舊本作地

陂水又東逕漁陽縣故城北又東逕定陵城南東與

芹溝合其水導源葉縣東逕漁陽城北又東逕定陵

縣南又東南流注澧其水逕流昆醴之間纏絡四縣

之中疑即吕忱所謂澆水也今於定陵更無別水唯

是水可當之澧水東逕鄆縣故城南左入汝山海經

曰澧水東流注於澆水也澆山海經作澆注云或曰宜為澆澆水今在南陽也

汝水又東南流逕鄧城西春秋左傳桓公二年蔡侯

鄭伯會於鄧者也汝水又東南流漁水注之山海經注云漁

音武今在南陽舞陽縣

又東南過汝南上蔡縣西

汝南郡楚之別也漢高祖四年置王莽改郡曰汝濱

縣故蔡國周武王尅殷封其弟叔度於蔡世本曰上

蔡也九江有下蔡故稱上竹書紀年曰魏章率師及
鄭師伐楚取上蔡者也建安元年安帝封鄧隲為侯
國汝水又東逕縣瓠城北王智深云汝南太守周矜
起義於縣瓠者是矣今豫州刺史汝南郡治城之西
北汝水枝別左出西北流又屈西東轉又西南會汝
形若垂瓠者彥云城北名焉北疑灣中有地數頃上
有栗園栗小殊不竝固安之實也魏都賦云信都之
固安屬范然歲貢三百石以充天府水渚即栗州也
陽出御栗樹木高茂望若屯雲積氣矣林中有栗堂射堦甚閒
敞牧宰及英彥多所遊薄其城上西北隅高祖以太
和中幸縣瓠平南王肅起高臺一作於小城建層樓

於隅阿下際水竭

一作

降栗渚左右列榭四周參差

競時奇為佳觀也

又東南過平輿縣南

一作平輿按漢書地志汝南有平輿縣輿音豫注同

溱水出浮石嶺北青衣山亦謂之青衣水也東南逕

朗陵縣故城西應劭曰西南有朗陵山縣以氏焉世

祖建武中封城門校尉臧宮為侯國也溱水又南屈

逕其縣南又東北逕北宜春縣故城北

漢地理志汝南郡有宜春

縣後漢郡國志作北宜春

王莽愛名之為宣孱也豫章有宜春故

加北矣永元三年安帝封后父侍中閭暘為侯國溱

水又東北逕馬香城北又東北入汝汝水又東南逕

平輿縣南安成縣故城北王莽愛名至成也漢武帝

元光六年封長沙定王子劉蒼為侯國矣汝水又東

南汶水當作注之水首受慎水於慎陽縣故城南陂

陂水兩分一水自陂北逕宋本作遠慎陽城四固城塹潁

川荀淑遇縣人黃叔度於逆旅與語移日曰子吾師

表也范曄論曰黃憲言論風旨無所傳聞然士君子

見之者靡不深服遠後漢書作服遠去疵吝將以道周性

全無得而稱乎塹水又自瀆東北流注七陂一水自

陂東北流積為同陂陂水又東北又結而為陂世謂

之窖陂陂水上承慎陽縣北陂東北流積而為土陂

陂水又東為窖陂陂水又東南流注壁陂陂水又東

北為太陂陂水又東入汝汝水又東南逕平陵亭北

又東南逕陽遂鄉北汝水又東亭北春秋之棘

櫟也杜預曰汝陰新蔡縣東北有櫟亭今城在新蔡

故城西北城北半淪水汝水又東南逕新蔡縣故城

南昔管蔡間王室放蔡叔而遷之其子胡能率德易

行周公舉之為魯宋本無魯字卿士以見於王王命之以

蔡中呂地也以奉叔度祀是為蔡仲矣郡國志汝南郡新蔡縣

有大呂亭故呂侯國也此中呂未詳宋忠曰故名其地為新蔡王莽所

謂新遷者也世祖建武元年封吳國侯國汝南先

賢傳曰新蔡鄭敬字次都為郡曹都尉高懿廳事

前有槐樹白露類甘露者懿問掾屬皆言是甘露敬

獨曰明府政未能致甘露但樹汁耳懿不悅託疾而

去汝水又東南左會澠水水上承汝水別流於奇額
城東東南流為練溝逕邵陵縣西東南流注至上蔡
西岡北為黃陵陂陂東流於上蔡岡東為蔡塘又東
逕平輿縣故城南為澠水縣舊曰沈國也有沈亭春秋
定公四年蔡滅沈以沈子嘉歸後以為縣史記曰秦
將李信攻平輿敗之者也建武二十年世祖封鉞統
為侯國後漢書鉞期傳云期卒謚心侯子丹嗣復封
丹弟統為建平侯似
于宋本汝南郡治昔費長房為市吏見王壺公縣壺
郡市長房從之因而自遠改本同入此壺隱淪仙路
骨謝懷靈無會而返雖能役使鬼神而終同物化城
南里餘有神廟世謂之張明府祠水旱之不節則禱

之廟前有石碑舊本作文字紊碎不可復尋碑側有

小石函按桂陽先賢畫讚張熹乃桂陽郡臨武
縣人吳本信陽誤臨武

張熹字季智為平輿令時天下大旱熹禱雩未獲應

宋本作未熹乃積柴自焚主簿崇小史宋本張化從

熹焚焉俟舊本作矣宋火既燎天靈感應即澍雨此

熹自焚處也澠水又東南左地為葛陂陂方數十里

水物含靈多所苞育昔費長房投杖於陂而龍變所

在也又劾東海君於是陂矣神仙傳云壺公以一竹
杖與費長房騎之到家

以杖棄葛陂中視之乃青龍耳後到東海值大旱三
年謂請雨者曰東海神君前來淫葛陂夫人吾係之

故久旱今當赦之令陂水東出為鮎水俗謂之三丈

陂亦曰三嚴水水逕鮎陽縣故城南應劭曰縣在鮎

水之陽漢明帝永平中封衛尉陰與子慶為侯國也

縣有葛陵城建武十五年夏名封經侯宋本作鉞丹

為侯國城之東北有楚武王冢民謂之楚王瑟城瑟城

當作琴城三十二卷注云楚人謂冢為琴六安城北

祝社里下土中得銅鼎銘云楚武王是知武王遂也

銅陂東注為富水水積之處謂之陂塘津渠交絡枝

布川隰矣澆水自葛陂東南逕新蔡縣故城東而東

南流注於汝水又東南逕下桑里左池為橫塘陂又

東北為清陂者也汝水又東南逕壺丘城北故陳也

春秋左傳文公九年楚侵陳尅壺丘以其服於晉是

也汝水又東與清陂合水上承慎水於慎陽縣之上

慎陂右溝北注馬城陂陂西有黃丘亭陂水於東逕

新息亭北又東為網陂一作陂陂水又東逕新息縣結

為牆陂陂水又東逕遂鄉東南而為壁陂又東為青

陂陂東對大呂亭春秋外傳曰當成周時南有荆蠻

中呂姜姓矣鄭語史伯語鄭桓公曰當成周者蔡平

侯始封也西南有小呂亭故此稱大也側陂南有青

陂廟廟前有阪漢靈帝建寧三年新蔡長河南緱氏

李言上請修復青陂司徒臣訓尚書臣襲奏可於洛

陽宮青陂東塘南樹碑碑稱青陂在縣坤地源起桐

柏淮川別流入於潯潁逕新息牆陂宋本作行入襄信

界灌溉五百餘頃陂水又東分為二水一水南入淮

水經卷二十一
一水東南逕白亭北又東逕吳城南史記楚惠王二
年子西召太子建之子勝於吳勝入居之故曰吳城
也又東北屈逕壺二東而北流注於汝水世謂之薄
谿水汝水又東逕襄信縣故城北而東注矣
又東至原鹿縣

汝水又東南逕縣故城西杜預所釋地曰汝陰有原
鹿縣也

南入於淮

所謂汝口側水有汝口成淮汝之交會也

水經卷二十一

水經卷二十二

漢桑欽撰

後魏酈道元注

潁水

洧水

淇水

澗水

潁水出潁川陽城縣西北少室山

秦始皇十七年滅韓以其地為潁川郡蓋因水以著

稱者也漢高帝二年以為韓國王莽之左隊也山海

經曰潁水出少室山地理志曰出陽城縣陽乾山今

潁水有三源奇發右水出陽乾山之潁谷春秋潁考

叔為其封人其水東北流中水導源少室通阜東南

流逕負黍亭東春秋定公六年鄭伐馮滑負黍者也

馮敬通顯志賦曰求善卷之所在遇許由於負黍京

相璠曰負黍在潁川陽城縣西南二十七里世謂之黃城也亦或謂是水為灑水東與右水合左水出少室南谿東合潁水故作者乃宋本舉二三言水所發也呂氏春秋曰卞隨恥受湯讓自投此水而死張顯逸民傳嵇叔夜高士傳竝言投河水而死未知其孰是也呂覽作潁水莊子作桐水司馬注本作洞水云桐水在潁陽按潁河古字通用故禮潁衣一作洞是其例也桐洞二字皆誤耳

又東南過其縣南

潁水又東五渡水注之其水導源崇一作嵩高縣東北太室東谿縣漢武帝置以奉太室山俗謂之崧陽城及春夏雨泛水自山頂而迭相灌澍崿流相承為二

十八浦也陽旱輟津而石潭不耗道路遊憩者惟得飡飲而已無敢澡盥其中苟不如法必數日不豫是以行者憚之山下大澤周數里而清淡肅潔水中有立石高十餘丈廣二十許步上甚平整緇素之士多汎舟升陟取暘山情其水東流南陽城西石溜縈委溯者五涉故亦謂之五渡水東南流入潁水潁水逕其縣故城南昔舜禪禹禹避商均伯益避啓竝於此也亦周公以土圭測日景處漢成帝永始元年封趙臨為侯國也縣南對箕山山上有許由冢堯所封也故太史公曰余登箕山山上有許由墓焉山下有牽牛墟側潁水有犢泉是巢父一作樊父還牛處也石上犢

水經卷五
跡存焉又有許由廟碑闕尚存是漢潁川太守朱寵
所立潁水逕其北東與龍淵水合其水導源龍淵東
南流逕陽城北又東南入於潁潁水又東平洛谿水
注之水發玉女臺下平洛澗世謂之平洛水呂忱所
謂勺水出陽城山蓋斯水也又東南流注於潁潁水
又東出陽城關歷康城南魏明帝封尚書右僕射衛
臻為康鄉侯此即臻封邑也

又東南過陽翟縣北

潁水東南流逕陽關聚聚夾水相對俗謂之東西二
土城也潁水又逕上棘城西又屈逕其城南春秋左
傳襄公十八年楚師伐鄭城上棘以涉潁者也縣西

有故堰堰石崩禡頽基尚存舊過潁水枝流所出也
其故瀆東南逕三封山北今無水渠中又有泉流出
焉時人謂之謁水東逕三封山東東南歷大陵西連
山亦曰啓筮亭啓享神於大陵之上即鈞臺也春秋
左傳曰夏啓有鈞臺之饗是也杜預曰河南陽翟縣
南有鈞臺其水又東南流水積為陂陂方十里俗謂
之臺陂蓋陂指鈞臺取名也又西南流逕夏亭城西
又屈而東南為邾之靡陂潁水自竭東逕陽翟故城
北夏禹始封於此為夏國故武王至周曰吾其有夏
之居乎遂營洛邑徐廣曰河南陽城陽翟則夏地也
春秋經書秋鄭伯突入於櫟左傳曰桓公十五年突

殺檀伯而居之服虔曰檀伯鄭守櫟大夫櫟鄭之大
都宋忠曰今陽翟也周末韓景侯自新鄭徙都之王
隱曰翟本櫟也故潁川郡治也城西有郭奉孝碑水
側有九山祠碑櫟柏猶茂北枕川流也

又東南過潁陽縣西又東南過潁陰縣西南

應劭曰縣在潁水之陽故邑氏之按東觀漢記漢封

車騎將軍馬防為侯國防城門校尉位在九卿上絕

席後漢書馬援次子馬防貴寵最盛與九卿絕席封潁陽侯潁水又南逕潁鄉城

西潁陰縣故城在東北舊許昌典農都尉治也後改

為縣魏明帝封侍中辛毗為侯國也潁水又東南逕

柏祠曲東歷罍臺北陂陂水南流積為江陂南逕慎

城西側城南流入於潁潁水又逕慎縣故城南縣故

楚邑白公所居以拒吳春秋左傳哀公十六年吳人

伐慎白公敗之王莽之慎治也世祖建武中封劉賜

為侯國潁水又東南逕蜩螗郭東俗謂之鄭城矣又

東南入於淮春秋昭公十二年楚子狩于州來次于

潁尾蓋潁水之會淮也自臺北陂以下原錯在東南臨潁縣注後今據宋本改正

又東南至慎縣東南入於淮

潁水東南流左合上吳百尺二水俱承次塘細陂南

流注於潁潁水又東南流陂水注之水受大崇舊本作滌

丘城南故汾丘城也春秋左傳襄公十八年楚子庚

治兵於汾司馬彪曰襄城縣有汾丘杜預曰在襄城

縣之東北也逕繁昌故縣北曲蠡之繁陽亭也魏書
國志曰文帝以漢獻帝延康元年行至曲蠡登禪於
是地改元黃初其年以潁陰之繁陽亭為繁昌縣城
內有三臺時人謂之繁昌臺壇前有二碑昔魏文帝
禪於此自壇而降曰舜禹之事吾知之矣故其石銘
曰遂於繁昌築靈臺也於後其碑六字生金論者以
為司馬金行故曹氏六世遷魏而事晉也潁水又東
南流逕青陵亭城北北對青陵陂陂縱廣二十里潁
水逕其北枝入為陂陂西則澇水注之水出襄城縣
之邑城下東流注於陂陂水又東入臨潁縣之狼陂
潁水又東南流而歷臨潁縣也

又東南過臨潁縣南又東南過汝南潁強縣北洧水從
河南密縣東流注之

臨潁舊縣也潁水自縣西小潁水出爾雅曰潁別為
沙郭景純曰皆大水溢出別為小水之名也亦猶江
別為沱也潁水又東南逕澤城北即古城臯亭矣春
秋經書公及諸侯盟于臯鼬者也臯澤字相似名與
字乖耳潁水又東逕潁陽城南竹書紀年曰孫何取
潁陽潁強城在東北潁水不得逕其北也潁水又東
南潁水入焉非洧水也

又東過西華縣北

王莽更名之曰華望縣也有東故言西也世祖光武

水經卷五
皇帝建武中封鄧晨為侯國漢濟北戴封字平仲為
西華令遇天旱慨治功無感乃積柴坐其上以自焚
火起而大雨暴至遠近歎伏永元十三年徵太常也
縣北有習陽城潁水經其南也經所謂洧水流注之
也

又南過汝陽縣北

一縣故城南有汝水枝流故縣得厥稱矣闕駟曰本汝
水別流其後枯竭號曰死汝水故其字無水余按汝
女乃方俗之音故字隨讀改未必一如闕氏之說以
窮通損字也潁水又東大灑水注之又東南逕博陽
縣城東城在南頓縣北四十里漢宣帝封邴吉為侯

國王莽更名樂嘉

又東南過南頓縣北灑水從西來流注之

灑水於樂嘉縣入潁不至於頓頓故頓子國也周之
同姓春秋僖公二十五年楚伐陳納頓子於頓是也
俗謂之潁陰城非也潁水又東南逕陳縣南又東南
左會交口者也

又東南至新陽縣北浪蕩渠水從西北來注之

經云浪蕩渠者百尺溝之名別也南合交口新溝自
是東出潁上有堰謂之新陽堰俗謂之山陽竭非也
新溝自潁北東出縣在水北故應劭曰縣在新水之
陽今縣故城在東明潁水不出其北蓋經誤耳潁水

自東堰南流逕項縣故城北春秋僖公十七年魯滅
項是矣潁水又東右合谷水水上承平鄉諸陂東北
逕南頓縣故城南側城東注春秋左傳所謂頓迫於
陳而奔楚自頓徙南故曰南頓也今其城在頓南三
十餘里又東逕項城中楚襄王所郭以為別都都內
西南小城項縣故城也舊潁州治谷水逕小城北又
東逕刺史賈逵祠北王隱言祠在城北非也廟在小
城東昔王凌為宣王司馬懿所執居廟而歎曰賈梁
道王凌魏之忠臣唯汝有靈知之遂仰鴆而死于寶
晉紀

曰凌到項見賈逵祠呼曰賈梁道王凌固忠於魏之
社稷者唯汝有神知之其年八月宣王有疾夢凌逵
為癘廟前有碑碑石金生于寶曰黃金可採為晉中

興之瑞谷水又東流出城東注潁潁水東側潁有公
路城袁術所築也故世因以術字名城矣潁水又東
逕臨潁城北城臨水闕南面又東逕雲陽二城間南
北翼水竝非所具又東逕丘頭丘頭枕水魏書郡國
志曰宣王軍次丘頭王凌面縛水次故號武丘矣潁
水又東南於故城北細水注之水上承陽都阪陂水
枝分東南出為細水東逕新陽縣故城北又東南逕
宋公縣故城北縣鄆丘者也秦伐魏取鄆丘謂是邑
矣漢成帝綏和元年詔封殷後於沛以存三統平帝
元始四年改曰宋公章帝建初四年徙邑於此故號
新鄆為宋公國也王莽之新延矣細水又南逕細陽

縣新溝注之新溝自受交口東北逕新陽縣故城南
漢高帝六年封呂清為侯國王莽更名曰新明也故
應劭曰縣在新水之陽今無水故渠舊道而已東入
澤渚而散流入細細水又東南逕細陽故城南王莽
更之曰樂慶也世祖建武中封岑彭子遵為侯國細
水之宋本作又東南積而為陂謂之次塘公私列宋本裂
以供田漑又東南流屈而西南入潁地理志曰細水
出細陽縣東南入潁潁水又東南流逕胡城東故胡
子國也春秋定公十五年楚滅胡以胡子豹歸是也
杜預釋地曰汝陰縣西地有胡城也潁水又東南汝
水枝津注之水上承汝水別瀆於奇頷城東三十里

世謂之大灑水也東南逕召陵縣故城南春秋左傳
僖公四年齊桓公師于召陵責楚貢不入即此處也
城內有大井徑數丈水至清深闕駟曰召者高也其
地丘墟井深數丈故以名焉又東南逕征羌縣故邵
陵縣之安陵鄉安陵亭也世祖建武十一年以封中
郎將來歛歛以征定西羌功故更名征羌也闕駟引
戰國策以為秦昭王欲易地謂此也汝水別瀆又東
逕公路此下原本錯寫入東南過潁臺臨水方百步
袁術所築也汝水別溝又東逕西門城即南利也漢
書宣帝封廣陵王厲子劉昌為侯也

昌下一本有寶
書王子侯表云宣帝本始元年七月封廣陵屬王子昌為南利侯當作侯國也

里有孰城號曰北利故瀆出於二利之間關女陽之
縣世名之死汝縣取水名故曰汝陽也又東逕南頓
縣故城疑脫一字又東南逕鮦陽城北又東逕邸鄉城北
又東逕固始縣故城北地理志縣故寢也寢丘在南
故藉丘名縣矣王莽更名之曰治孫叔敖以土浸薄
取而爲封故能縣嗣城北猶有叔敖碑建武二年司
空李通又慕叔敖受邑故光武以嘉之更名固始別
汝又東逕蔡岡北岡上有平陽侯相蔡昭冢昭字叔
明周后稷之冑冢有石闕闕前有二碑碑字淪碎不
可復識羊虎傾低殆存而已枝汝又東北流逕胡城
南而東歷汝陰縣故城西北東入潁水潁水又東逕

汝陰縣故城北史記高祖功臣侯者年表曰高祖六
年封夏侯嬰爲侯國王莽更名之曰汝瀆也縣在汝
水之陰故以汝水納稱城西有一城故陶丘縣也汝
陰郡汝城外東北隅有舊臺翼城若丘俗謂之女郎
臺雖經頽毀猶自廣崇上有一井疑故陶丘鄉所未
詳

洧水出河南密縣西南馬領山

水出山下亦言出潁川陽城山山在陽城縣之東北
蓋馬領之統目焉清水東南流逕一故臺南俗謂之
陽子臺又東逕馬領隰北在山上隰下泉流北注亦
謂洧別源也而入於洧水洧水東流緩水會焉水出

方山綏谿即山海經所謂浮戲之山也東南流逕漢
弘農太守張伯雅墓塋四周壘石爲垣隅阿相降列
於綏水之陰庚門表二石闕夾對石獸於闕下冢前
有石廟列植三碑碑云德字伯雅河內密人也碑側
樹兩石人有數石柱及諸石獸舊引綏水南入塋城
而爲池沼沼在丑地皆蟾螭吐水石隍承溜池之南
又建石樓石廟前又翼列諸獸但物謝時淪凋毀殆
盡矣富而非義比之浮雲况復此乎王孫士安斯爲
達矣綏水又東南流逕上郭亭南東南注洧洧水又
東襄荷水注之水出北山子節谿亦謂之子節水東
南流於洧洧水又東會瀝滴泉水出淡谿之側泉流

丈餘縣水散注故世士以瀝滴稱南流入洧水也

又東南過其縣南

洧水又東流南與承雲二水合俱出承雲山二源雙
導東南流注於洧世謂之東西承雲水洧水又東微
水注之水出微山東北流入於洧洧水又東逕密縣
故城南春秋謂之新城左傳僖公六年會諸侯伐鄭
圍新密以鄭不時城也今縣城東門南側有漢密令
卓茂祠茂字子康南陽宛人溫仁寬雅恭而有禮人
有認其馬者茂與之曰若非公馬幸至丞相府歸我
遂挽車而去後馬主得馬謝而還之任漢黃門郎遷
密令舉善而教口無惡言教化大行道不拾遺蝗不

入境百姓為之立祠享祀不輟矣洧水又左會瓌泉
水水出王亭西北流注於洧水水又東南與馬關水
合水出王亭下東北流歷馬關謂之馬關水又東北
注於洧水水又東合武定水水出北武定岡西南流
又屈而東南流逕零鳥隰西側隰東南流隰側有水
縣流赴壑一匹有餘直注澗下淪積成淵嬉遊者矚
望奇為佳觀俗人覩此水挂於隰側遂目之為零鳥
水東南流入於洧水水又東與虎牘山水合水發南
山虎牘谿東北流入洧水水又東南赤澗水注之水
出武定岡東南流逕皇臺岡下又歷岡東東南流注
於洧水水又東南流澗水注之洧水又東南逕鄆城

南世本曰陸終娶於鬼方氏之妹謂之女漬

今據世本云陸

終娶鬼方氏之妹謂之女漬生子六人夫戴禮帝繫篇作女隤宋本水經注作女潰是生六子

孕三年啓其左脅三人出焉破其右脅三人出焉其

四曰求言是謂之郇郇人者鄭是也鄭桓公問於史

伯曰王室多難余安逃死乎史伯曰號郇公之民遷

之可也鄭氏東遷號郇獻十邑焉劉禎云郇在豫州

外方之北北鄰於號郇滎之南左濟右洛居陽鄭兩

水之間食溱洧焉徐廣曰郇在密縣妘姓矣不得在

外方之北也洧水又東逕陰阪北水有梁焉俗謂是

濟為參辰口左傳襄公九年晉伐鄭濟於陰阪次於

陰口而還是也杜預曰陰阪洧津也服虔曰參南曰

陰口者水口也參陰聲相近蓋傳呼之謬耳又晉居
背參之分實沈之土鄭處辰火之野闕伯之地軍師
所次故濟得其名也

又東過鄭縣南鄆水從西北來注之

鄆宋本作潛
即鄭詩溱字

洧水又東逕新鄭故城中左傳襄公元年晉韓厥荀
偃帥諸侯伐鄭入其郭敗其徒兵於洧上是也竹書

紀年晉文侯二年同惠

一本無
惠字

王子多父伐鄆克之

乃居鄭父之土名之曰鄭是曰桓公皇甫士安帝王
世紀云或言縣故有熊氏之墟黃帝之所都也鄭氏
徙居之故曰新鄭矣城內有貴祠

一作
遺祠

名曰章乘是

也洧水又東為洧淵水春秋傳曰龍鬪於時門之外

洧淵則此潭也今洧水自鄭城西北入而東南流逕

鄭城南城之南門內舊外蛇與內地鬪內地死六年

大夫傅瑕殺鄭子入厲公自是徵也水南有鄭莊公

望母臺莊姜惡公寤生與段京居段不弟姜氏無訓

莊公居夫人於城穎誓曰不及黃泉無相見也故城

疑作
成

臺以望母用伸在心之思感考叔之言析夫隧

之賦洩洩之慈有嘉融融之孝得常矣洧水又東與

黃水合經所謂澧水非也黃水出太山南黃泉東南

流逕華城西史伯謂鄭桓公曰華君之土也

鄭語史
伯謂鄭

桓公曰鄆蔽補舟依繫歷
莘君之土也似非華字

韋昭曰華國名矣史記秦

昭王三十三年白起攻魏拔華陽走芒卯斬首十五

萬司馬彪曰華陽亭名在密縣嵇叔夜常采藥於山

澤學琴於古人即此亭也靈異志嵇中散嘗西南志

宿一更中操琴聞空中稱善中散呼與相見乃出見形以手持其頭共論音聲因授以廣陵散黃水

東南流又與上水合水出兩塘中一源兩分泉流派

別東為七虎澗水西流即是水也其水西南流注於

黃水黃即春秋之所謂黃崖也故杜預云宛陵縣西

有黃水者也又東南流水側有二臺也謂之積粟臺

臺東即二水之會也捕章山水注之水出東捕章山

西流注於黃水黃水又南至鄭城北東轉於城之東

北與黃溝合水出捕章山東南流至鄭城東北入黃

水黃水又東南逕龍淵泉東南十里溝水注之水出

隙候亭東南平地東注又屈而南流逕升城東又其

南壁燭城西即鄭大夫燭之武邑也又南流注於洧

水也

又東南過長社縣北

洧水東南流南濮北濮二水入焉洧水又東南與龍

淵水合水出長社縣西北有故溝上承洧水水盛則

通注龍淵水滅宋本作減則津渠輟流其瀆中澁泉南注

東轉為淵淥水平潭清潔澁澁俯視游魚類若乘空

矣所謂淵無潛鱗也又東逕長社縣故城北鄭之長

葛邑也春秋隱公五年宋人伐鄭圍長葛是也後社

樹暴長故曰長社魏潁川郡治也余以景明中出宰

茲郡於南城西側修立客館版築既興於土下得一
樹根甚壯大疑是故社怪長暴茂者也稽之故說縣
無龍淵水名蓋出近世矣京相璠春秋土地名曰長
社北界有稟水但是水導於隍澗之中非北界之所
謂又按京社地名竝云長社縣北有長葛鄉斯乃縣
徙於南矣然則是水即稟水也其水又東南逕棘城
北左傳所謂楚子伐鄭救齊次於棘澤者也稟水又
東左注洧水洧水又東南分為二水也其枝水東南
流注沙一水東逕許昌縣故許男國也姜姓四岳之
後矣穆天子傳所謂天子見許男於洧上者也漢章
帝建初四年夏封馬光為侯國春秋佐助期曰漢以

許昌失天下及魏承漢歷遂改名許昌也城內有景
福殿基魏明帝太和中造準價八百餘萬洧水又東
入汶倉城內俗以是水為汶水故有汶倉之名非也
蓋洧水之邸閣耳洧水又東逕隱陵縣故城南李奇
曰六國為安陵也昔秦求易地唐且受使於此漢高
帝十二年封都尉諸濞為侯國按史記年表朱
濞封鄆陵侯王莽
更名左亭洧水又東隱陵陂水注之水出隱陵南陂
東西南流注於洧水也

又東南過新汲縣東北

洧水自隱陵東逕桐丘南俗謂之天井陵又曰岡非
也洧水又屈而南流其水上有梁謂之桐門橋蓋藉

桐丘以取稱亦言取桐門亭而目焉然不知亭之所
在未之詳也洧水又東南逕桐丘城春秋左傳莊公
二十八年楚伐鄭鄭人將奔桐丘即此城也杜預春
秋釋地曰潁川許昌城東北京相璠曰今圖無而城
見存西南去許昌故城可三十五里俗名之曰隄其
城南即長隄因洧水之北防也西面桐丘其城邪長
而不方蓋馮丘之稱即城之名矣洧水又東逕新汲
縣故城北漢宣帝神雀二年置於許之汲鄉曲洧城
以河內有汲縣故加新也漢章帝建初四年封執金
吾馬光為侯國城在洧水南隄上又東洧水右迤為
濩陂洧水又逕匡城南扶溝之匡亭也又東洧水左

迤為鴨子陂也謂之大穴口也

又東南過茅城邑之東北

洧水自穴口東南逕洧陽城西南逕茅城東北又南
左合庾溝溝水上承洧水於大穴口東北枝分東逕
洧陽故城南俗謂之復陽城非也蓋洧復字類音讀
變漢建安中封司空祭酒郭奉孝為侯國其水又東
南為鴨子陂陂廣一十五里餘陂南入甲庾溝西注
洧東北瀉沙洧水又南逕一故城西世謂之思鄉城
西去洧十五里洧水又右合濩陂水上承洧水新汲
縣南逕新汲故城東又南積而為陂陂之西北即長
舍城陂水東翼洧隄西面茅邑自城北門列築隄道

迄於此岡世尚謂之茅岡即經所謂茅邑地也陂水
北出東入洧津西納北異流

又東過習陽城西折入於潁

洧水又東南逕辰亭東俗謂之田城非也蓋田辰聲
相近城亭音韻聯故也經書魯宣公十一年楚子陳
侯鄭伯盟於辰陵也京相璠曰潁川長平有故辰亭
杜預曰長平縣東南有辰亭今此城在長平城西北
長平城在東南或杜氏之謬傳書之誤耳長平東南
淋陂北畔有一阜東西減里南北五十許步俗謂之
新亭臺又疑是杜氏所謂辰亭而未之詳也洧水又
南逕長平縣故城西王莽之長正也洧水又南分爲

二水枝水東出謂之五梁溝逕習陽城北又東逕赭
丘南丘上有故城郡國志曰長平故屬汝南縣有赭
丘城即此城也又東逕長平城南東注潞陂洧水南
出謂之雞籠水故水會有籠口之名矣河水又東逕
習陽城西西南折入潁地理志曰洧水東南至長平
縣入潁者也

潁水出河南密縣大騮山

大騮即具茨山也黃帝登具茨之山升於洪隄上受

神芝圖於華蓋童子即是山也溪水疑作潁水出其阿而

流爲陂俗謂之玉女池東逕陘山北史記魏襄王六
年敗楚於陘山者也山上有鄭祭冢冢西有子產

墓累石為方墳墳東有廟竝東北向鄭城杜元凱言
不忘本際廟舊有一枯柏樹其塵根故株之上多生
稚柏列秀青青望之奇可嘉矣渙水又東南逕長社
林城當作故城西北南濮北濮二水出焉劉澂之著永初
記云水經濮水源出大颺山東北流注泗衛靈聞音
於水上殊為乖矣余按水經為渙水不為濮也是水
首受渙水川渠雙引俱東注有洧與之過沙枝流脈
亂互得通稱是以春秋昭公九年遷城父人於陳以
夸濮西田益之京相璠曰以夸之濮西田益也杜預
亦言以夷田在濮水西者與城父人服虔曰濮水者
也且字類音同津瀾邈別不得為北濮上源師氏傳

音於其上矣渙水又南逕鍾亭西又南逕皇臺又東
南逕關亭西又東南逕宛亭西鄭大夫宛射犬之故
邑也渙水又南分二水一水南出逕胡城東故潁陰
縣之狐人亭也其水南結為陂謂之胡城陂渙水自
枝渠東逕曲強東皇陂水注之水出西北皇臺七女
岡北皇陂即古長社縣之濁澤也史記魏惠王元年
韓懿侯與趙成侯合軍伐魏戰於濁澤是也其陂水
北對雞鳴城即是社縣之濁城也陂水又南流舊本作東
南流吳本改逕胡泉城北故潁陰縣之狐宗鄉也又
作又南流東合狐城陂水水上承陂水而東南流注於黃水謂
之合作口而東逕曲強城北東流入渙水時人謂之

勅水非也勅渙音相類故字從聲變耳渙水又東逕武亭間兩城相對疑是古之岑門史遷所謂走犀首於岑門者也徐廣曰潁陰有岑亭未知是否渙水又南逕射犬城東即鄭公孫射犬城也蓋俗謬耳渙水又南逕潁陰縣故城西魏明帝封司空陳羣為侯國其水城西又東逕許昌城南又東南與宣梁陂舊作宣帝陂水合陂上承狼陂於潁陰城西南陂南北二十里東西十里春秋左傳曰楚子伐鄭師於狼是也其水東南入許昌縣逕臣陵一作巨陵下同城北鄭地也春秋左氏傳莊公十四年鄭厲公獲傅瑕於大陵京相璠曰潁川臨潁縣東北二十五里有故臣陵亭古大陵也

其水又東積而為陂謂之宣梁陂也陂水又東南入渙水渙水又西南流逕陶城西又東南逕陶陂東南入於潁潯水出鄭縣西北平地

鄆水出鄆城北西雞絡

御覽作洛

隰下東南流逕賈復城

西東南流左合澌水水出賈復城東南流注於潯潯

水又南左會承雲山水水出西北承雲山東南歷渾

子岡東注世謂岡峽為五鳴口東南流注於潯潯水

又東南流歷下田川逕鄆城西謂之為柳泉水也故

史伯荅桓公曰君以成周之衆奉辭伐罪若剋虢鄆

君之士也如前莘後河左洛右濟主丕駝而食潯洧

鄭語作主萃駝而食溱洧循典刑以守之可以少固

韋昭云萃駝山名在密縣

名在密縣

循典刑以守之可以少固

即謂此矣漕水又南縣流奔壑崩注丈餘其下積水
成潭廣四十許步淵深難測又南注於洧詩所謂溱
與洧者也世所謂之為鄆水也

東過其縣北又東南過其縣東又南入於洧水
自鄆漕東南更無別瀆不得逕新鄭而會洧也鄭城
東入洧者黃崖水也蓋經誤證耳

渠出滎陽北河東南過中牟縣之北

風俗通曰渠者水所居也渠水自河與沛亂流東滎
澤北東南分沛歷中牟縣之圃田澤北與陽武分水
澤多麻黃草故述征記曰踐縣境僂覩斯卉窮則知
踰界今雖不能然諒亦非謬詩所謂東有圃草也皇

武子曰鄭之有原圃猶秦之有具圃澤在中牟縣西
西限長城東極官渡北佩渠水東西四十許里南北
二百許里中有沙岡上下二十四浦津津流逕通淵
潭相接各有名焉有大斬小斬大灰小灰義魯練秋
大白楊小白楊散嚇禹中牟園大鵠龍澤鬯罷大哀
小哀大長小長大縮小縮伯丘大蓋牛眠等浦

御覽引此

注斬作漸禹作禺牟作羊又有小鵠鬯罷作密羅餘皆同

水盛則北注渠溢則南

播故竹書紀年梁惠成王十年入河水於甫田又為
大溝而引甫水者也又有一瀆自酸棗受河道自漢
瀆歷酸棗逕陽武縣南出世謂之十字溝而屬於渠
或謂是瀆為梁惠之年所開而不能詳也斯浦乃水

澤之所鍾為鄭隰之淵藪矣渠又右合五池溝上承澤水下流渠謂之五池口魏嘉平二年司馬懿帥中軍討太尉王凌於壽春自彼而還帝使侍中韋誕勞軍於五池者也今其地為五池鄉矣渠又東宋本不作十家溝水注之出京縣東南梅山北谿春秋襄公十八年為子馮公子格率銳師侵費右迴梅山杜預曰在密東北即是山也其水自谿東北流逕管城西故管國也周武以封管叔矣成王幼弱周公攝政管叔流言曰公將不利於孺子公賦鷓鴣以伐之即東山之詩是也左傳宣公十二年晉師救鄭楚次管以待之杜預曰京縣東北有管城者是也俗又謂之為管水

東北分為二水一水東北流注黃雀溝謂之黃淵淵周一百步其一水東越長城東北流水積為淵南北二里東西百步謂之百尺水北入圃田澤分為二水一水東北逕東武強城北漢書曹參傳斬漢書作稱擊羽嬰於昆陽追至業漢書作葉還攻武強因至滎陽辟瓚云按武強城在陽武縣即斯城也漢高帝六年封騎將莊不識為侯國又東北流左注於渠為不宋本不作十家水口也一水東流又屈而南轉東南注白溝也渠又東清池水注之清池水出清陽亭西南平地東北流逕清陽亭南東流即故清人城也詩所謂清人在彭彭為高克邑也故杜預春秋釋地云中牟縣西有清陽

亭是也清水又屈而北流至青口澤七虎澗水注之水出畢城南岡一源兩派津川趣別西入黃崖溝東為七虎谿亦謂之為華水也又東北流紫光澗又東北注華水華水又東逕棐城北即北林亭也春秋文公與鄭伯宴於棐林子家賦鴻鴈者也春秋宣公元年諸侯會於棐林以伐鄭楚救鄭遇於北林服虔曰北林鄭南地也京相璠曰今滎陽宛陵縣有故林鄉在新鄭北故曰北林也余按林鄉故城在新鄭北東如北七十許里宛故城疑脫在字東南五十許里不得在新鄭北也考京服之說竝為疎矣杜預云滎陽中牟縣

西南有林亭在鄭北今是亭南去新鄭故城四十許里蓋以南有林鄉亭故杜預據是為北林最為密矣又以林鄉為棐亦或疑焉諸侯會棐楚遇於此寧得知不在是而更指他處也積古之傳事或不謬矣又東北逕鹿臺南岡北出為七虎澗東流期水注之水出期城西北平地世號龍淵水東北流又北逕期城西又北與七虎澗合謂之虎谿水亂流東注逕期城北東會清口水司馬彪郡國志曰中牟有清口水即是水也清水又東北白溝水注之水有二源北水出密之梅山東南而東逕靖城南與南水合水南出合太山宋本作南水屈合太水西北流至靖城南左注北水即承

水也山海經曰承水出太山之陰東北流注於役水者也世所謂之靖澗水也又東北流太水注之水出太山東平地山海經曰太水出於太山之陽而東南流注於役水世謂之澧水也舊本作禮水東北逕武陵城西東北流注於承水又東北入黃瓮澗北逕中陽城西城內有舊臺甚秀臺側有陂池池水清溪澗水又東屈逕其城北竹書紀年梁惠成王十七年鄭釐侯來朝中陽者也其水東北流為白溝又北東逕伯禽城北蓋伯禽之魯往逕所由也屈而南流東注於清水即潘岳都碑所謂自中牟故縣以西西至於清溝指是水也亂流東逕中牟宰魯恭祠南漢和帝時右

扶風魯恭字仲康以太尉掾遷中牟令政專德化不任刑罰吏民敬信蝗不入境河南尹袁安疑不實使部掾肥親按行之恭隨親行阡陌坐桑樹下雉止其旁有小兒親曰兒何不擊雉曰將雛親起曰蝗不入境一異化及烏獸二異豎子懷仁三異久留非優賢請還是年嘉禾生縣庭安美其治以狀上之徵博士侍中車駕每出恭常陪乘上顧問民政無所隱諱故能遺愛自古祠饗來今矣清溝水又東北逕沈清疑即博浪亭也服虔曰博浪陽武二水沙名也今有亭所未詳也歷博浪澤昔張良為韓報仇於秦以金椎擊秦始皇不中中其副車於此又北分為二水枝津

東注役水清水自枝流北注渠謂之清溝口渠又左
逕陽武縣故城南東為官渡水又逕曹太祖壘北有
高臺謂之官渡臺渡在中牟故世又謂中牟臺建安
五年太祖營官渡袁紹保陽武紹連營稍前依沙堆
為屯東西數十里公亦分營相禦合戰不利紹進臨
官渡起土山地道以逼壘公亦起高臺以捍之即中
牟臺也今臺北土山猶在山之東悉紹舊營遺臺竝
存水又東逕田豐祠北袁本初慙不納其言害之時
人嘉其誠謀無辜見戮故立祠於是用表袁氏覆滅
之宜矣又東役水注之水出宛陵縣西隙候亭東世
謂此亭為郤城非也蓋隙郤疑作聲相近耳中平陂

世名之堽泉也即古役水矣山海經曰役山役水所
出北流注於河疑是水也東北流逕宛陵縣故城北
東流北逕焦城東陽丘亭西也謂之焦溝水竹書紀
年梁惠成王十六年秦公孫壯伐舊作武鄭圍焦城
不剋即此城也俗謂之驛城非也役水自陽丘亭東
流逕山氏城北為高榆淵竹書紀年梁惠成王十六
年秦公孫壯率師城上枳安陵山氏者也又東北為
酢溝又東北魯溝水出焉役水又東北堽溝水出焉
又東北為八丈溝又東清水枝津注之水自沈城東
派注於役水又東逕曹公壘南東與沫水合山海經
云沫水所出北流注於役今是水出中牟城西南疑

即沫水也東北流逕中牟縣故城昔趙獻侯自耿都
此班固云趙自邯鄲徙焉趙襄子時佛肸以中牟叛
置鼎於庭不與已者烹之田英將褰裳赴鼎處也田英

說苑作田基辭瓚注漢書云中牟在春秋之時為鄭
新序作田甲

之堰也及三卿分晉則在魏之邦土趙自漳北不及
此也春秋傳曰衛侯如晉過中牟非衛適晉之次也
汲郡古文曰齊師伐趙東鄙圍中牟此中牟不在趙
之東也按中牟當在濕水之上矣按春秋齊伐晉夸
儀晉車千乘在中牟衛侯過中牟中牟人欲伐之衛
褚師固亡在中牟曰衛雖小其君在未可勝也齊師
剋城而驕遇之必敗乃敗齊師服虔不列中牟所在

杜預曰今滎陽有中牟迴遠疑為非也然地理參差
土無常域隨其疆弱自相吞併疆理留移寧可一也
兵車所指逕紆難知自魏徙大梁趙以中牟易魏故
趙之南界極於浮水匪直專漳也趙自西取後止中
牟齊師伐其東鄙於宜無嫌而瓚逕濕水空言中牟
所在非論證也漢高帝十一年封單父聖為侯國沫
水又東北注於役水昔魏太祖之背董卓也間行出
中牟為亭長所錄郭長公世語為縣所拘功曹請釋
焉役水又東北逕中牟澤即鄭太叔攻蘆蒲左傳作

之盜於是澤也其水東流北徙注渠水征績記征當

伍績之有所謂自牆魁城到酢溝十里者渠水又東

流而左會淵流其水上承聖女陂陂周二百餘步水無耗竭湛然清滿而南流注於渠渠水又東南而注大梁也

又東至浚儀縣

水東南逕西赤城北戴延之所謂西北有大梁亭非也竹書紀年梁惠成王二十八年穰苴今竹書作穰疵率師及鄭孔夜戰於梁赫鄭師敗逋即此城也左則故瀆出焉秦始皇二十年王賁斷故渠引水東南出以灌大梁謂之梁溝又東逕大梁城南本春秋之陽武高陽鄉也於戰國為大梁周梁伯之居也梁伯好土功大其城號曰新里民疲而潰秦遂取焉後魏惠王自

安邑徙都之故曰梁耳竹書紀年梁惠成王六年四月甲寅徙都於大梁是也秦滅魏以為縣漢文帝封孝王於梁孝王以土地下濕東都睢陽又改曰梁自是置縣以大梁城廣居其東城夸門之東夸門即侯嬴抱關處也續述征記曰以此城為師曠城言郭緣生曾遊此邑踐夸門升吹臺終古之跡緬焉盡在余謂此乃梁氏之臺門魏惠之朝居舊本作即居疑當作所居非吹臺也當是誤證耳西征記論儀封人即此縣又非也

竹書紀年梁惠成王三十一年三月為大溝於此一作

北郭以行圃田之水陳留風俗傳曰縣北有浚水象而儀之故曰浚儀余謂故汴沙陰溝矣浚之故曰浚

其猶春秋之浚洙漢氏之儀水一作春秋之浚洙又東

北逕中牟縣南又東北逕中牟澤與淵水合水出中

牟縣城北城有層臺按郭頌世語及午寶晉紀竝言

中牟縣故魏任城玉臺下池中有漢時鐵錐長六尺

入地三尺頭西南指不可動止一作月朔自正以為

晉氏中興之端而今不知所在或言在中陽城池臺

未知焉是淵水自池西出屈逕其城西而東南流注

於汜汜水又東逕大梁亭南又東逕梁臺南東注渠

渠水又東南流逕開封縣睢渙二水出焉右則新溝

注之其水出逢池池上承役水於苑陵縣別為魯溝

水東南流逕開封縣故城北漢高帝十一年封陶舍

為侯國也陳留志稱阮蘭一作字茂弘為開封今縣

側有劫賊外白甚急數阮一作簡方圍棋長嘯吏云

劫急阮曰局上有劫亦甚急其耽樂如是故語林曰

王中郎以圍碁為坐隱或亦謂之為手談又謂之為

碁聖魯溝南際富城東南入百尺陂即古之逢澤也

徐廣史記音義曰秦孝公會諸侯於逢澤陂一云

汲郡墓竹書紀年作逢澤斯其處也故應德璉西征

賦曰鸞衡東指弭節逢澤其水東北流為新溝新溝

又東北流逕牛首鄉北謂之牛建城又東北注梁一作

渠即沙水也音蔡許慎正作沙音言水散石也從水

少水沙見矣楚東有沙水謂此水也無佗也皆變名

矣其國多池沼時池中出神劍到今其民象而作之
號大梁氏之劍也渠又北屈分為二水續述征記曰
汴沙到浚儀而分也汴東注沙南流其水受南流逕
梁王吹臺東陳留風俗傳白縣有倉頡師曠城上有
列仙之吹臺北有牧澤中出蘭蒲上多雋髦衿帶牧
澤方一十五里俗謂之蒲關澤即謂此矣梁王增築
以為吹臺城隍夸滅略存故迹今層臺孤立於牧澤
之右矣其臺方一百許步即阮嗣宗詠懷詩所謂駕
言發魏都南向望吹臺簫管有遺音梁王安在哉晉
世喪亂乞活馮居削墮故基遂成二層上基猶方四
五十步高一丈餘世謂之乞活臺又謂之婆臺城梁

一水於此有陰溝鴻溝之稱焉項羽與漢高分王指是
水以為東西之別故蘇秦說魏襄王曰大王之地南
有鴻溝是也故尉氏縣有波鄉亭波亭鴻溝鄉鴻溝
亭皆藉水以立稱也今蕭縣西亦有鴻溝亭梁國睢
陽縣東有鴻口亭先後談者亦指此以為楚漢之分
王非也蓋春秋之所謂紅澤者矣渠右與汜水合水
上承役水於宛陵縣縣故鄭都也王莽之左亭縣也
役水枝津東派為汜水者也而世俗謂之汜溝水也
舊本作泥溝水春秋左傳僖公三十年晉侯秦伯圍鄭晉軍
函陵秦軍汜南所謂東汜者也

又屈南至扶溝北

沙水又東南逕牛首鄉東南魯渠水出焉亦謂之宋溝也又逕陳留縣故城南孟康曰留鄭邑也後為陳所并故曰陳留矣魯溝又東南逕圍縣故城北縣苦楚難修其干戈以圍其患故曰圍也或曰邊陲之號矣歷萬人散王莽之篡也東郡太守翟義興兵討莽莽遣奮威將軍孫建擊之於圍北義師大敗尸積萬數血流溢道號其處為萬人散百姓哀而祠之又歷魯溝亭又東南至陽夏縣故城西漢高祖六年封陳豨為侯國魯溝又南入渦今無水也沙水又東南逕斗城西左傳襄公三十年子產殯伯有尸其臣葬之於是城也沙水又東南逕牛首亭東左傳桓公十四

年宋人與諸侯伐鄭東郊取牛首者也俗謂之車牛城矣沙水又東南八里溝出焉又東南逕陳留縣裘氏鄉裘氏亭西又逕澹臺子羽冢東與八里溝合按陳留風俗傳曰陳留縣裘氏鄉有澹臺子羽冢又有子羽祠祈禱焉京相璠曰今泰山南武城縣有澹臺焉溝水上承沙河而西南流逕牛首亭南與百尺陂水合其水自陂南逕開封城東三里岡左屈而西流南轉注八里溝又南得野兔水口水上承西南兔氏亭北野兔陂鄭地也春秋傳云鄭伯勞屈生於兔氏也陂水東北入八里溝八里溝水又南逕右倉城西

又南逕兔氏亭東又南逕郟亭西東入沙水沙水南
逕扶溝縣故城東縣即潁川之穀平鄉也有扶亭又
有洧水溝故縣有扶溝之名焉建武元年漢光武封
平狄將軍朱鮪為侯國沙水又東與康溝水合水首
受洧水於長社縣東北逕向岡西即鄭之向鄉也
後人遏其上口今水盛則北注水耗則輟流又有長
明溝水注之水出宛陵縣故城西北縣有二城此則
西城也二城以東悉多陂澤即古制澤也京相璠曰
鄭地杜預曰澤即滎陽宛陵縣東即春秋之制田也
故城西北平地出泉謂之龍淵泉淵水流逕陵丘亭
西又西重泉水注之水出西城北平地泉涌南流逕

陵丘亭西西南注龍淵水龍淵水又東南逕凡陽亭
西而南入白鴈陂陂在長社東北東西七里南北十
里在林鄉之西南司馬彪郡國志曰宛陵有林鄉亭
白鴈陂又引瀆南流謂之長明溝東轉北屈又東逕
向城北城側向岡左傳襄公十一年諸侯伐鄭師於
向者也又東右也為濠二陂疑作濠工陂
宋本作濠澤而東注於
蔡澤陂長明溝又東逕尉氏縣故城南圈稱云尉氏
鄭國之東鄙樊獄官名也鄭大夫尉氏之邑樊獄謂
斷獄也
見周禮秋官注應劭曰古
獄官曰尉氏鄭之別獄也故欒盈曰盈將歸死於尉
氏也溝瀆自是三分北分為康溝東逕平陸縣故城
北高后元年封楚元王子禮為侯國建武元年以戶

不滿三千罷為尉氏縣之陵樹鄉又有陵樹亭漢建安中封尚書荀攸為陵樹鄉侯故陳留風俗傳曰陵樹鄉故平陸縣也北有大澤名曰長樂廢康溝又東逕扶溝縣之白亭北陳留風俗傳曰扶溝縣有帛鄉帛亭名在七鄉十二亭中康溝又東逕少曲亭陳留風俗傳曰尉氏縣有少曲亭俗謂之為小城也又東南逕扶溝縣故城東而東南注沙水沙水又南會南水其水南流又分為二水一水南合關亭東又東南流與左水合其水自枝瀆南逕名陵亭西疑即扶溝之亭也而東南合右水世以是水與隱陵陂水雙導亦謂之雙溝又東南入沙水沙水南與蔡澤陂水合

水出隱陵城西北

隱陵當作陽陵前漢地志潁川郡有陽陵縣後漢郡國志作陽陵

春秋成公十六年晉楚相遇於鄢陵呂錡射中共王目王召養由基使射殺之亦子反醉酒自斃處也陂東西五里南北十里陂水東逕匡城北城在新汲縣之東北即扶溝之匡亭也亭在匡城鄉春秋文公元年諸侯朝晉衛成公不朝使孔達侵鄭伐絳訾及匡即此邑也今陳留長垣縣南有匡城即平丘之匡亭也襄邑又有承匡城然匡居陳衛之間亦往往有異邑矣陂水又東南至扶溝城北又東南入沙水沙水又南逕小扶城西而流也城即扶溝縣之平周亭東漢順帝永平一作永元中封陳敬王孫子恭為侯國沙水

又東南逕大扶城西城即扶鄉故縣也城北二里有
袁梁碑云梁陳扶樂人後漢世祖建武十七年受封
劉隆為扶樂侯即此城也渦水於是分焉不得在扶
溝北便分為二水也

其一者東南過陳縣也

也疑作北

沙水又東南逕東華城西又東南沙水枝瀆西南達
洧謂之甲庚溝今無水沙水又南與廣漕渠合上承
龐官陂云鄧艾所開也雖水流廢與溝瀆尚夥昔賈
逵為魏豫州刺史通運渠二百里餘亦所謂賈侯渠
也而川渠逕復交錯畛陌無以辨之沙水又東逕長
平縣故城北又東南逕陳城北故陳國也伏羲神農

竝都之城東北三十許里猶有羲神

當作羲城

實中舜後

媯滿為周陶正城王

當作武王

賴其器用妻以元女太姬

而封諸陳以備三恪太姬好祭祀故詩所謂坎其擊
鼓宛丘之下宛丘在陳城南道東王隱云漸欲平今
不知所在矣楚討陳殺夏徵舒於栗門以為夏州後
城之東門內有池池水東西七十步南北八十許步
水至清潔而不耗竭不生魚草水中有故臺處詩所
謂東門之池也城內有漢相王君造四縣邸碑文字
剝落不可悉識其略曰唯茲陳國故曰淮陽郡云云
清惠著聞為百姓畏愛求賢養士千有餘人賜與田
宅吏舍自損俸錢助之成邸五官掾西華陳騏等二

百五人以延熹二年云云故其頌曰修德立功四縣
 內附舊本作四縣回附疑當作向吳本改作內今碑之左右遺墉尚存基
 礎猶在時人不復尋其碑證云孔子廟學非也後楚
 襄王為秦所滅徙都於此文穎曰西楚矣三楚斯其
 一焉城南郭裏又有一城名曰淮陽城子產所置也
 漢高祖十一年以為淮陽國王葬夏名新平縣曰陵
 陳故豫州治王隱晉書地道記云城北有故沙名之
 為死沙而今水流津通漕運所由矣沙水又東而南
 屈逕陳城東謂之百尺溝又南分於宋本作為二水沙水
 出焉溝水東南流谷水注之水源上承澇陂陂在陳
 城西北南暨華城皆為陂矣陂水東流謂之谷水東

逕澇城北王隱曰犖北有谷水是也犖即檉矣經書
 公會齊宋於檉者也杜預曰檉即犖也在陳縣西北
 為非檉小城也在陳郡西南谷水又東流逕陳城南
 又東流入於沙沙水又東南流注於穎謂之交口水
 次有大堰即古百尺堰也魏書國志曰司馬宣王討
 太尉王凌大軍至百尺竭即此竭也今俗呼之為山
 陽堰非也蓋新水首受穎於百尺溝王莽名郡為新
 平故堰兼有新陽之名也以是推之悟故俗謂之非
 矣

又東南至汝南新陽縣北

沙水自百尺溝東逕寧平縣之故城南晉陽秋稱晉

太傅東海王越之東奔也石勒追之熾尸於此數十萬衆斂手受害勒縱騎圍射尸積如山王夸甫死焉
余謂俊者所以智勝羣情辨者所以文身祛惑夸甫雖體荷雋令口擅雌黃汗辱君親獲罪羯勒史官方之舉正一作諒為褒矣沙水又東積而為陂謂之陽都明水注之水上承沙水之津東出逕汝南郡之宜祿縣故城北王莽之賞都亭也明水又東北流注於陂陂水東南流謂之細水又東逕新陽縣北又東高陂水東出焉沙水又東分為二水即春秋所謂夸濮之水也枝津北逕譙縣故城南宋本西側城入渦沙水東南逕城父縣西南枝津出焉俗謂之章水也一水

東注即注水也俗謂之欠水也東逕城父縣之故城東南流注之

又東南過山桑縣北

山桑故城在渦水北沙水不得逕其北明矣經言過北誤也

又東南過龍亢縣南

沙水故城北又東南逕白鹿城北而東注也

又東南過義城縣西南入於淮

義城縣故屬沛後隸九江沙水東流注於淮謂之沙汭京相璠曰楚東地也春秋左傳昭公二十七年楚令尹子常以舟師及沙汭而還杜預曰沙水名也

水經卷二十二

山桑姑蘇在縣北

又東南出山桑姑蘇

山桑姑蘇在縣北

北對山

又東南出山桑姑蘇

山桑姑蘇在縣北

又東南出山桑姑蘇

山桑姑蘇在縣北

山桑姑蘇在縣北

山桑姑蘇在縣北

山桑姑蘇在縣北

水經卷二十三

漢桑欽撰

後魏酈道元注

陰溝水

坂水

陰溝水出河南陽武縣浪蕩渠

陰溝首受於大河卷縣故瀆東南逕卷縣故城南又

東逕蒙城北史記秦莊襄王元年蒙驁擊取成臯滎

陽初置三川郡疑即驁所築也於事未詳故瀆東分

為二世謂之陰溝水京相璠以為出河之濟又非所

究俱東絕濟隊右溝東西逕陽池城北東南絕長城

逕安亭北又東北會左瀆左瀆又東絕長城逕垣雍

城南昔晉文公戰勝於楚周襄王勞之於此故春秋

書甲午至於衡雖作王宮於踐土呂氏春秋曰尊天子於衡雖者也郡國志曰卷縣有垣雖城即史記所記韓獻秦垣雍是也又東逕開光亭南又東逕清陽亭南又東合右瀆又東南逕封丘縣絕濟瀆東南至大梁合蕩蕩渠梁溝既開蕩蕩渠故瀆實兼陰溝浚儀之稱故云出武陽逕大梁城北左屈溝與梁合俱東南流同受鴻溝沙水之目其川流之會左瀆東導者即汜水也蓋津源之變名矣故經云陰溝出蕩蕩者一作也

東南至沛為過水

陰溝始亂蕩蕩終別於沙而過水出焉過水受沙一作

受沙於扶溝縣爾雅曰過為洵郭景純曰大水溢出別為小水也呂忱曰洵過水也過水逕大扶城西城之東北悉諸袁舊墓碑字傾低羊虎碎折唯司徒洸蜀郡太守騰博平令光碑字所存唯此自餘殆不可尋過水又東南逕陽夏縣西又東逕邈城北城實中而西有璫郭過水又東逕大棘城南故鄢之大棘鄉也春秋宣公二年宋華元與鄭公子歸生戰於大棘獲華元左傳曰華元殺羊食士其御羊斟不與及戰曰疇昔之羊子為政今日之事我為政遂御入鄭故見獲焉後其地為楚所并故圈稱曰大棘也地有楚太子建之墳及伍員釣臺池沼具存過水又東逕安

平縣故城北陳留風俗傳曰大棘鄉故安平縣也士
人敦養易以統御過水又東逕鹿邑城北世謂之虎
鄉城非也春秋之鳴鹿矣杜預曰陳國武平西南有
鹿邑亭是也城南十里有晉中散大夫胡均碑元康
八年立過水之北有漢溫令許續碑續字嗣公陳國
人也舉賢良拜議郎遷溫令延熹中立過水又東逕
武平縣故城城之西南七里許有漢尚書虞詡碑碑
題云虞君之碑諱詡字定安虞仲後為朝歌令武都
太守文字多缺不復可尋按范曄漢書詡字升卿陳
國武平人祖為縣獄吏治存寬恕嘗曰于公為里門
子為丞相吾雖不及于公子孫不必不為九卿宋本亦

不失為九卿

故字詡曰升卿定安蓋其幼字也魏武王初

封於此終以武平華夏矣過水又東逕廣鄉城北圜
稱曰襄邑有蛇丘亭故鄉矣改曰廣世後漢順帝陽
嘉四年封侍中摯填為侯國即廣鄉也過水又東逕
苦縣西南分為二水枝流注於東北賴城入谷為死
過也過水又南東屈逕苦縣故城南郡國志曰春秋
之相也王莽更名之曰賴陵矣城之四門列築馳道
東起賴鄉南自南門越水直指故臺西面南門列道
徑趣廣鄉道西門馳道西屈武平北門馳道暨於北
臺過水又東而北屈至賴鄉谷水注之谷水首受渙
水於襄邑縣東東逕承匡城東春秋經書夏叔彭生

會晉郤紱於承匡左傳曰謀諸侯之從楚也京相璠
 曰今陳留襄邑西三十里有故承匡城谷水又東南
 逕已吾縣故城西陳留風俗傳曰縣故宋也雜以陳
 楚之地故梁國寧陵縣之徙種龍鄉也以成哀之世
 戶至八九千冠帶之徒舊本作徒求置縣矣永元十一年
 陳王削地後漢書陳王鈞坐殺人以大棘鄉直陽鄉
 自隱隸之命以嘉名曰已吾猶有陳楚之俗焉谷水
 又東逕柘縣故城東地理志睢陽之屬縣也城內有
 柘令許君清德頌石碎字素唯此文見碑城西南里
 許有漢陽種令許叔臺碑光和中立又有漢故樂成
 陵令太尉掾許嬰碑嬰字虞卿司隸校尉之子建寧

六年

一作元年

立餘碑文字碎滅不復可觀當似司隸諸

碑也谷水又東逕苦縣故城中水汎則四周隍漸耗
 則孤津獨逝谷水又東逕賴鄉城南其城實中東北
 隅有臺偏高俗以是臺在谷水比其城又謂之谷陽
 臺非也谷水自此東入過水過水又北逕老子廟東
 廟前有二碑在南門外漢桓帝遣宦臣管霸祠老子
 命陳相邊韶撰碑北有雙石闕甚整頓石闕南側魏
 文帝黃初三年經譙所勒闕北東側有孔子廟廟前
 有一碑西面是陳相魯國孔疇建和三年立北則老
 君廟廟東院中有九井焉又北過水之側又有李老
 母廟舊本作李老君廟在老子廟北廟前有李

疑當作李老君

母冢冢東有碑是永興元年譙令長沙王阜所立碑
 云老子生於曲過間許慎又云過水首受淮陽扶溝
 縣滾蕩渠不得至沛方為過水也過水又屈東逕相
 縣故城南其城卑小實中邊韶老子碑又云老子楚
 相縣人也相縣虛荒今屬苦故城猶存在賴游鄉之
 東過水處其陽然即此城也自是無郭以應之過水
 又東逕譙縣故城北春秋左傳僖公二十二年楚成
 得臣帥師伐陳遂取譙城頓而還是也按左傳僖公
 二十三年秋
 楚成得臣帥師伐陳遂取焦夸
 城頓而還注焦譙城夸城父也王莽之延成亭也魏
 立譙郡沅州治沙水自南枝分北逕譙城西而北注
 過過水四周城側城南有曹嵩冢冢北有碑碑北有

廟堂餘基尚存柱礎仍在廟北有二石闕雙峙高一
 丈六尺榱櫨及柱皆雕鏤雲炬上孛愚已碎闕北有
 圭碑題云漢故中常侍長樂太僕特進費亭侯曹君
 之碑延熹三年立碑陰又刊石策二碑文同夾碑東
 西列對兩石馬高八尺五寸石作粗拙不匹光武隧
 道所表象馬也有騰兄冢吳本作兄騰誤按司馬彪
 續漢書曹節四子長伯興
 次仲興次叔興騰字季興騰更無弟又騰少除黃門
 從官自小黃門遷至中常侍大長秋在省闈三十餘
 年亦未嘗為冢東有碑題云漢故潁川太守曹君墓
 潁川太守
 延熹九年卒而不刊樹碑歲月墳北有其元子熾冢
 冢東有碑題云漢故長水校尉曹君之碑歷大中大
 夫司馬長史引侍中遷長水年三十九卒熹平六年

造熾弟胤冢冢東有碑題云漢謁者曹君之碑熹平
六年立城東有曹太祖舊宅所在負郭對廛側隍臨
水魏書曰太祖作議郎告疾歸鄉里築室城外習讀
書傳秋冬射獵以自娛樂文帝以漢中平四年生於
此上有青雲如車蓋終日乃解即是處也後文帝以
延康元年幸譙大饗父老立壇於故宅壇前樹碑碑
題云大饗之碑碑之東北過水南有譙定王司馬士
會冢冢前有碑晉永嘉三年立碑南二百許步有兩
石柱高丈餘半下為束竹交文作制乃士作制乃士
誤當云制
巧作工石牘云晉故使持節散騎常侍都督揚州江州
諸軍事安東大將軍譙定王河內溫司馬公墓之神

道過水又東逕朱龜墓北東南流冢南冢南枕道有
碑碑題云漢故幽州刺史朱君之碑龜字汨靈光
六年卒官故吏別駕從事史右北平無終年化中平
二年造年化當作年化即
造碑故吏姓名也碑陰刊故吏姓名悉薊涿
及上谷北平等入過水東南逕層丘北丘阜獨秀巍
然介立故壁壘所在也過水又東南逕城父縣故城
沙水枝分注之水上承沙水於思善縣世謂之漳水
故有漳頭之名也東北流逕城父故城西側城東北
流入於過過水又東逕下城父北郡國志曰山桑縣
有下城父聚者也過水又屈逕其聚東郎山西又東
南屈逕郎山南山東有垂惠聚世謂之禮城袁崧郡

國志曰山桑縣有垂惠聚即此城也過水又東南逕
過陽城北側臨過水魏太和中為州治以蓋表為刺
史後罷州立郡襟帶遏戍過水又東南逕龍亢縣故
城南漢建武十三年世祖封傅昌為侯國故語曰沛
國龍亢至山桑者也過水又屈而南流出石梁梁石
崩褫夾岸積石高二丈水歷其間又東南流逕荆山
而東流注也

又東南至下邳淮陵縣入於淮

過水又東左合北肥水肥水出山桑縣西北澤藪東
南流左右翼佩數源異出同歸蓋微脈涓注耳東南
流逕山桑邑南俗謂之北平城昔文欽之封山桑侯

疑食邑於此城東南有一碑碑文悉破無驗唯碑背

故吏姓名尚存熹平元年義北門生沛國蕭

疑有劉縣字

定興立北肥水又東逕山桑縣故城南俗謂之都亭

城非也今城內東側猶有山亭築立陵阜高峻非洪

臺所擬十三州志所謂山生於邑其庭有桑因以氏

縣者也郭城東有文穆冢碑三世二千石穆郡戶曹

史徵試博士太常丞以明氣候擢拜侍中右中郎將

遷九江彭城陳留四部光和中卒故吏涿郡太守彭

城呂虔等立北肥水又東積而為陂謂之瑕陂陂水

又東南逕瑕城南春秋左傳成公十六年楚師還及

瑕即此城也故京相璠曰瑕楚地北肥水又東南逕

向縣故城南地理志曰故向國也世本曰許州向申
姜姓也炎帝後京相璠曰向沛國縣今并屬譙國龍
亢也杜預曰龍亢縣東有向城漢世祖建武十三年
更封富波侯王霸爲侯國即此城也俗謂之圓城非
又東南逕義城南世謂之楮城非又東入於過過水
又東注淮經言下邳淮陵入淮誤矣
汲水出陰溝於浚儀縣北

陰溝即蕩蕩渠也亦言汲受旃然水又云丹泌亂流
於武德絕河南入滎陽合汲故汲兼丹水之稱河沛
水斷汲承旃然而東自王賁灌大梁水出縣南而不
逕其北夏水洪汎則是瀆津通故渠即陰溝也於大

梁北又曰浚水矣故園稱著陳留風俗傳曰浚水逕
其北者也又東汲水出焉故經云汲出陰溝於浚儀
縣北也汲水東逕倉垣城南即大梁縣之倉垣亭也
城臨汲水陳留相畢邈治此征東將軍荀晞之西也
邈走歸京晞使司馬東萊王讚代據倉垣斷留運漕
汲水又東逕陳留縣之鉞鄉亭北陳留風俗傳所謂
縣有鉞鄉亭即斯亭也汲水又逕小黃縣故城南神
仙傳稱靈壽光扶風人死於江陵胡罔家罔殯葬之
後百餘日人有見光於此縣寄書於罔罔發視之唯
有履存汲水又東逕鳴鴈亭南春秋左傳成公十六
年衛侯伐鄭至於鳴鴈者也杜預釋地云在雍丘縣

西北今俗人尚謂之為白鴈亭汭水又東逕雍丘縣故城北逕陽樂城南西征記曰城在汭北一里周五里雍丘縣界汭水又東有故渠出焉南通睢水謂之董生浚或言董氏作亂引水南通睢水故斯水受名焉今無水汭水又東枝津出焉俗名之為落架口西征記曰落架水名也續述征記曰在董生浚下二里汭水又逕外黃縣南又東逕莠倉城北續述征記曰莠倉城去大游墓二十里又東逕大齊城南陳留風俗傳曰外黃縣有大齊亭又東逕科城北陳留風俗傳曰縣有科稟亭是則科稟亭也汭水又東逕小齊城南汭水又南逕利望亭南風俗傳曰故成安也地

理志曰陳留舊名漢武帝以封韓延年為侯國汭水又東龍門故瀆出焉瀆舊通睢水故西征記曰龍門水名也門北有土臺高三丈餘上方數十步汭水又東逕濟陽考城縣故城南為菑獲渠考城縣周之采邑也於春秋為戴國矣左傳隱公十年秋宋衛蔡伐戴是也漢高帝十一年秋封彭祖為侯國陳留風俗傳曰秦之穀縣也後遭漢兵起邑多災年故改曰菑縣王莽更名嘉穀漢章帝東巡過縣詔曰陳菑縣其名不善高祖鄙柏人之邑世宗休聞喜而顯獲嘉應亭吉元符嘉皇靈之故宋本顧賜越有光列考武王其改菑縣曰考城是瀆蓋因縣以獲名矣汭水又東逕

寧陵縣之沙陽亭北故沙隨國矣春秋左傳成公十六年秋會于沙隨謀伐鄭也杜預釋地曰在梁國寧陵縣北沙陽亭是也世以為堂城非也汜水又東逕黃蒿隰北續述征記曰堂城至黃蒿二十里汜水又東逕斜城下續述征記曰黃蒿到斜城五里陳留風俗傳曰考城縣有斜亭汜水東逕周隰側續述征記曰斜城東三里晉義熙中劉公遣周超之自彭城緣汜故溝斬樹穿道七百餘里以開水路停薄於此故茲隰流稱矣汜水又東逕葛城北故葛伯之國也孟子曰葛伯不祀湯問曰何為不祀稱無以供祠祭遺葛伯葛伯又不祀湯又問之曰無以供犧牲湯又遺

之又不祀湯又問之曰無以供粢盛湯使亳眾往為

之耕老弱饋食葛伯又率民奪之不授者則殺之湯

乃伐葛葛於六國屬魏魏襄王以封公子無咎號信

陵君無忌魏昭王少子昭王薨安釐王即位封信陵君此云魏襄王恐傳寫之譌其地葛

鄉即是城也在寧陵縣四一作西十里汜水又東逕神

坻隰又東逕夏侯長隰續述征記曰夏侯隰至周隰

各相距五里汜水又東逕梁國睢陽縣故城北而東

歷襄鄉隰南續述征記曰西去夏侯隰二十里東一

里即襄鄉浮園也汜水逕其南漢熹平君所立按熹平是

漢靈帝年號此當云熹平死因葬之弟刻石樹碑以

進宋本厥德隧前有師子天鹿塼作百樹柱八所荒

蕪頽毀凋落略盡矣

又東至梁郡蒙縣為濰水餘波南入淮陽城中

汲水又東逕貫城南俗謂之薄城非也闕駟十三州

志以為貫城也在蒙縣西北春秋僖公二年齊侯宋

公江黃盟於貫杜預以為貫也云貫貫字相似貫在

齊為貫澤也是以非此也今於此地更無他城在蒙

西北唯是邑耳考文準地貫邑明矣非毫可知汲水

又東逕蒙縣故城北俗謂之小蒙城也西征記城在

汲水南十五六里即莊周之本邑也為蒙之漆園吏

郭景純所謂漆園有傲吏者也悼惠施之沒杜門於

此邑矣汲水自縣南出今無復有水唯睢陽城南側

有小水南流入於睢城南二里有漢太傅掾橋載墓

碑載字元賓梁國睢陽人也睢陽公子熹平五年立

城東百步有石室刊云漢鴻臚橋仁祠城北五里有

石虎石柱而無碑誌不知何時建也汲水又東逕大

蒙城北自古不聞有二蒙疑即蒙毫也所謂景薄為

此宋本毫矣椒舉云商湯有景毫之命者也闕駟曰

湯都也毫本帝嚳之墟在禹貢豫州河洛之間今河

南偃師城西二十里尸鄉亭是也皇甫謐以為考之

事實學者失之如孟子之言湯居毫與葛為鄰是即

毫與葛比也湯地七十里葛又伯耳封域有限而寧

陂去偃師八百里寧陂據郡國志當作不得童子饋

寧陵乃葛伯國耳

餉而爲之耕今梁國自有二亳南亳在穀熟北亳在
蒙非偃師也古文仲虺之誥曰葛伯仇餉征自葛始
即孟子之言是也崔駰曰湯冢在濟陰薄縣北皇覽
曰薄城北郭東三里平地有湯冢冢四方各十步
高七尺上平也漢哀帝建平元年大司空史鄧長卿
按行水災因行湯冢在漢屬扶風今徵之迴渠亭有
湯地徵陌是也然不經見難得而詳按秦寧公本紀
云二年伐湯三年與亳戰亳王奔戎遂滅湯然則周
穆疑桓王時自有亳王號湯爲秦所滅乃西戎之國
葬於徵者也非殷湯矣劉向言殷湯無葬處爲疑杜
預曰梁國蒙縣北有薄伐城城中有成湯冢其西有

箕子冢今城內有古冢方墳疑即杜元凱之所謂湯
冢者也而先當作世謂之王子喬冢冢側有碑題云仙
人王子喬碑曰王子喬者乃上世之真人聞其仙不
知興何代也博聞道家或言潁川或言產蒙初建此
城則有斯丘傳承先民曰王氏墓暨於永和之元年
冬十二月當臘之時夜上有哭聲其音甚哀附居者
王伯怪之明則祭而察焉時天鴻雪下無人徑有大
鳥跡在祭祀處左右咸以爲神其後有人著大冠絳
單衣杖竹立冢前呼採薪孺子伊永昌曰我王子喬
也勿得取吾墳上樹也忽然不見時令太山萬喜一作
熙稽故老之言感精瑞之應乃造靈廟以休厥神於

是好道之儔自遠方集或絃琴以歌太一或譚思以

歷丹思當作田知至德之宅兆實真人之祖先延熹八

年秋八月皇帝遣使者奉犧牲致禮祠濯之敬一作致祀

祇懼肅如也國相東萊王璋字伯義以為神聖所興

必有銘表乃與長史邊乾遂樹之立石紀頌遺烈觀

其碑文意似非遠既有經見不能不書存焉蔡中郎集載有

獲水出汲水於梁郡蒙縣北

漢書地理志曰獲水也十三州志曰首受留獲渠亦

兼丹水之稱也竹書紀年曰宋殺其大夫皇緩今紀年宋

本作皇緩於丹水之上又曰宋大夫丹水壅不流蓋汲水

之變名也獲水自蒙東山水南有漢故繹幕令匡碑

匡字公輔魯府君之少子也碑字碎落不可尋識竟

不知所立歲月也獲水又東逕長樂固北已氏縣南

東南流逕於蒙澤十三州志曰蒙澤在縣東春秋莊

公十二年宋萬與公爭博殺閔公於斯澤矣汲水又

東逕虞縣故城北古虞國也昔夏少康逃奔有虞為

之庖正虞思於是妻之以二姚者也王莽之陳定亭

也城東有漢司徒盛允墓公字伯世梁國虞人也其

先適氏至漢中葉避孝元皇帝諱改姓曰盛世濟其

美以迄於公察孝廉除郎累遷司空司徒延熹中立

墓中有石廟廟宇傾頽基構可尋獲水又東南逕空

桐澤北澤在虞城東南春秋哀公二十六年冬公遊於空澤辛巳卒於連中大尹左師與空澤之士千甲

奉公自空桐入如沃宮者矣千甲左傳杜預注謂甲士千人也吳改作壬午

今復獲水又逕龍譙國又東合黃水口上承黃陂下

注獲水獲水又東入櫟林世謂之九里祚祚宋本作祚陸機詩

疏云秦人謂祚為櫟獲水又東南逕下邑縣故城北

楚考烈王滅魯頃公亡遷下邑又楚漢彭城之戰呂

后弟周軍於下邑高祖敗還從周軍子房肇捐地之

策收垓下之師陸機所謂即下邑者也王莽更名下

洽矣舊本作下治獲水又東逕碭山縣故城北應劭曰縣

有碭山山在東出文石秦立碭郡蓋取山之名也

莽之節碭縣也山有梁孝王墓其冢斬山作郭穿石

為藏行一里到藏中有數尺水水有大鯉魚黎萌謂

藏有神不敢犯之凡到藏皆潔齋而進不齋者至藏

輒有獸噬其足獸難得見見者云似狗所未詳也山

上有梁孝王祠獲水又東穀水注之上承陽陂陂中

有香城城在四水之中承諸陂散流謂零水滾水清

水也積而成潭謂之碭水趙人有琴高者以善鼓琴

為康王舍人行彭涓之術浮遊碭郡間二百餘年後

入碭水中取龍子與弟子期曰皆潔齋待於水旁設

屋祠果乘赤鯉魚出入坐祠中碭中有千萬人觀之

留月餘復入水也碭水東注謂之穀水東逕安山北

即碭北山也山有陳勝墓秦亂首兵伐秦弗終厥謀
死葬於碭謚曰隱王也穀水又東北注於獲水獲水
又東歷藍由鄉郭又東逕梁國杼秋縣故城南王莽
之子秋也獲水又東歷洪溝東注之水南北各一溝
溝首對獲世謂之洪溝非也春秋昭公八年秋蒐於
紅杜預曰沛國蕭縣西有紅亭即地理志之虹縣高
后三年封楚元王子富為侯國王莽之所謂貢矣蓋
溝名是同非楚漢所分也

又東過蕭縣南

獲水北流注之蕭縣南對山世謂之蕭城南山也戴
延之謂之同孝山云取漢陽城侯劉德所居里名目

山也劉澂之云縣南有冒山未詳孰是也山有箕谷
谷水北流注獲世謂之西流水言水上承梧桐陂陂
水西流因以為名也余嘗逕蕭邑城右唯是水北注
獲水更無別疑即經所謂睢水也城東西及南三面
側臨獲水故沛郡治縣亦同居矣城南舊有石橋處
耗積石為梁高二丈今荒毀殆盡亦不具誰所造也
縣本蕭叔國宋附庸楚滅之春秋宣公十二年楚伐
蕭蕭潰申公巫臣曰師人多寒王巡三軍拊而勉之
三軍之士皆同挾纊蓋恩使之然矣蕭女娉齊為頃
公之母卻克所謂蕭同叔子也獲水又東歷龍城不
知誰所創築也獲水又東逕同孝山北山陰有楚元

王冢上圓下方累石為之高十餘丈廣百許步經十餘墳悉結石也獲水又東淨淨溝水注之

宋本但云淨溝下同

水上結宋本作承梧桐陂西北流即劉中書澂之所謂白瀆水也又北入於獲俗名之曰淨淨溝也

又東至彭城縣北東入於泗

獲水自淨淨溝東逕阿育王寺北或言楚王英所造非所詳也蓋遵育王之遺法因以名焉與安陂水合

水上承安陂餘波北逕阿育王寺側水上有梁謂之

玄注橋水旁有石墓宿經開發石作工奇殊為莊構

宋本作壯構而不知誰冢疑即澂之所謂凌冢也水北流

注於獲獲水又東逕彌黎城北劉澂之永初記所謂

城之西南有彌黎城者也獲水於彭城西南迴而北

流逕彭城城西北舊有楚大夫龔勝宅即楚老哭勝

處也漢書王莽遣謁者持安車印綬即拜楚國龔勝為太子師友祭酒勝不應徵不食而死時年七十九矣有老父來弔哭甚哀曰嗟乎薰以香自燒膏以明自銷龔生竟天天年非吾徒也勝居彭城廉里

後世刻石表其里門獲水又東轉逕城北而東注泗水北三里

有石冢被開傳言楚元王之孫劉向冢未詳是否城

即殷大夫彭祖之國也宋本作老彭之國於春秋為宋地楚

伐宋并之以封魚石崔子季珪述初賦曰想黃公於

邳圯勒魚石於彭城即是縣也孟康曰舊名江陵為

南楚陳為東楚彭城為西楚按史記正義曰淮南北沛郡汝南郡為西楚彭

城以東東海吳廣陵為東楚衡山九江江南豫章長沙為南楚文穎曰彭城故東楚

城以東東海吳廣陵為東楚衡山九江江南豫章長沙為南楚文穎曰彭城故東楚

城以東東海吳廣陵為東楚衡山九江江南豫章長沙為南楚文穎曰彭城故東楚

也項羽都謂之西楚漢祖定天下以為楚郡封弟交

為楚王都之宣帝地節元年更為彭城郡按史記楚元王世家

地節二年中入上書告楚王謀反王自殺國除入漢為彭城郡王莽更之曰和樂郡

也徐州治城內有漢司徒袁安魏中郎徐庶等數碑

竝列植於街右咸曾為楚相也大城之內有金城東

北小城劉公更開廣之皆壘石高四丈列塹環之小

城西又一城是大司馬琅邪王所修因項羽故臺經

始即構宮觀門閣惟新厥制義熙十二年霖雨驟澍

汴水暴長城遂崩壞冠軍將軍彭城劉公之子也登

更築之悉以磚壘宏壯堅峻樓櫓赫奕南北所無宋

平北將軍徐州刺史河東薛安都舉城歸魏魏遣博

陵公尉苟仁城陽公孔伯恭援之邑閣如初觀不異

昔自後毀撤一時俱盡間遺工雕鏤尚存龍雲逞勢

奇為精妙矣城之東北角起層樓於其上號曰彭祖

樓地理志曰彭城縣故彭祖國也世本曰陸終之子

其三曰錢是為彭祖彭祖城是也下曰鼓祖冢彭祖

長年八百餘壽永世於此有冢蓋亦元極之化矣其

樓之側汴帶泗東北為二水之會也聳望川原極目

清野斯為佳處矣

高麗漢書封侯矣

對之師衣帶以東并為二木之會也

其平人百綿書亦母於此有案蓋初天師之於矣其

其三曰蓬長為遠時遠時其出下曰越時其遠時

對批對古曰遠其得時遠時因史也本曰對批之

古為時故其故之史其於法以水其其土也曰遠時

計自於遠時一古則遠時也其古也其古也其古也

水經卷二十三

