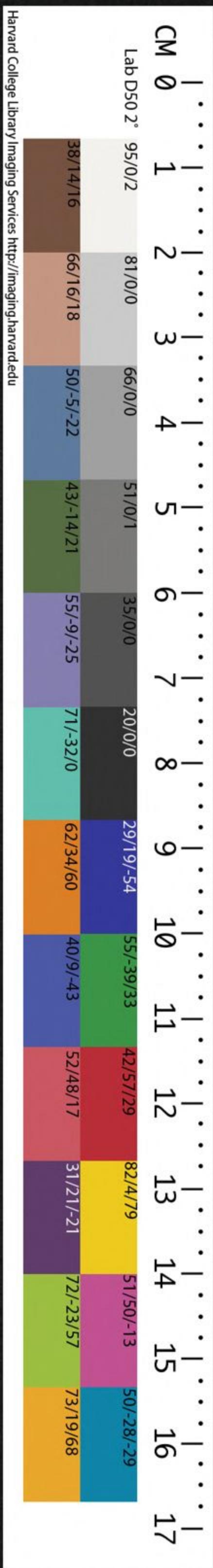


PT 3040 /1632,82 B

8

THE CHINESE-JAPANESE LIBRARY
OF THE HARVARD-YENCHING INSTITUTE
AT HARVARD UNIVERSITY

DEC 2 1954



西湖志卷之十六

古蹟

夫地因人重物以事傳尋遺躅覽故墟懷古者所
爲一往而情深也湖山自白蘇繼美選勝標奇迄
宋室南遷行都肇建魏觀傑構輝映林巒嗣爾名
人結宇賢達經遊其流徽餘韻猶得於搜訪之餘
畢然而高望已志古蹟

孤山路

白公竹閣

咸淳臨安志舊在廣化寺柏堂之後有

北京佛大圖書館藏

小閣多植竹白公每偃息其間遂以名今與寺俱

徙錢塘縣志舊址在孤山杭人因祀白公於此宋

徙置北山報恩院而閣已廢明嘉靖二十四年太

守陳一貫又建仍祠白公白居易宿竹閣詩晚坐

虛當服藥幽獨抵歸山巧未能勝拙忙應不及閒

無勞別修道只此是元關蘇軾孤山竹閣詩海山

免率兩茫然古寺無人竹滿軒白鶴不留歸後語

蒼龍猶是種時孫兩叢却似蕭郎筆千畝空懷渭

上村欲把新詩問遺像病維摩詰更無言又竹閣

憶樂天翁詩柏堂南畔竹如雲此閣何人是主人

但遣先生披鶴氅不須更畫樂天真釋道潛夏日

竹閣詩沈水擢烟青繚繞風篁餘韻冷蕭騷楚山

竹簟琉璃滑卧看閒雲檻外高郭祥正白公竹閣

詩竹閣公所愛延僧酌夜茶漁歌天外起何似聽

琵琶周紫芝次韻李共大雪早遊竹閣書所見詩

憶昔司酒母瀕湖賦官屋頗如賀知章上疏得湖

曲詩雖竟坐窮天亦稍從欲三年看飛雪萬嶺琢

寒玉有時橫輕舫不敢唾淨綠但當忍涕洟豈不

念安燠是時走緋衣荷擔晚相逐堅冰鑿涸陰惟

日在北陸收藏備賜頌功用等神速歸來關空庭

玉立僵凍木青燈照詩肩屢作龜頸縮高軒客誰

過寒爇酒空熟只今古城隅回望蒼山麓崎嶇失

巖岫紅腐用饘粥王郎飛曉驂此意知有屬久懷

斷弦悲當倩鸞膠續訪客想回舟敲門亦看竹恨

無摩詰手風姿寫幽獨憶君腸九迴得意日三復

平生交遊盡如子一夔足他時追汗漫便可擺拘

束人生何自苦成敗碁一局釋永頤雪中送僧還

竹閣詩白公竹閣雲生晚城市人歸夜雪平燈在

北高峰頂上埕如千尺玉長擊湖練平鋪肅夜濤

柳翻玉母白旌旄舞殘鷺翻歸何處天上飛花散

碧桃黃公度雨後陪省中諸公遊竹閣詩紅盡桃

初實青濃柳欲花春歸人迹少山遠市聲譁空有

百明

古蹟

前朝樹難尋處士家登臨多感慨况復客天涯董嗣杲竹閣詩此君玉立此樓空不復幽眠想白公百尺有簷侵碧落千竿無語足清風闌尖亭影流漁屋龕面祠香託佛宮石琢端平丞相記都歸寶慶守臣功自注竹閣有鄭清之記戴表元辛亥七夕醉陪諸公登西湖竹閣詩畫鷁凌風汗漫遊雨聲飛出萬山頭江湖望闊邊城起吳越音多客思柔野樹有枝猶繫馬官荷無葉可藏鷗十年浪走紅塵道今日登臨始識秋陳贄竹閣和韻竹間高閣勢凌空後世人稱白傅公一榻清虛延夜月四簷蕭瑟韻秋風笙簫時過遊人舫鐘磬遙傳佛氏宮民樂耕桑無水旱穹碑猶記郡侯功

柏堂

咸淳臨安志

陳文帝天嘉二年建廣化寺寺

有當時所植二柏其一已枯東坡作孤山二詠序云柏二株其一為人所薪山下老人自為兒時已

見其枯矣然堅悍如金石愈於未枯者僧志詮作

堂於其側名曰柏堂與竹閣相連屬余作二詩紀

之堂久廢今基在西太乙宮有孝宗御書軾詩刻

石覆以小亭

蘇軾柏堂詩道人手種幾生前鶴骨龍姿尚宛然雙幹一先神物化九朝

三見太平年忽驚華厦依巖出乞與嘉名到處傳此柏未枯君記取灰心聊伴小乘禪楊蟠陳朝檜

詩零落雪霜後猶含千載春一株化為石誰是種時人郭祥正陳朝檜詩歲老枝葉簡春深香氣新

可憐湖上檜曾識井中人董嗣杲陳朝柏詩枯株獨壽憶雙棲誰想天嘉翁鬱時坡老詩成無繼筆

阜陵書此有遺碑日搖槎影龍蛇斷雪綴花痕鳥雀疑化石可期人莫訝柏堂不復辨荒基陳贄陳

朝柏和韻喬枝曾見鶴來棲霜雪難侵歲暮時缺幹共稱陳代物坡詩猶刻宋朝碑人於得失何須

較物有榮枯詎足疑靖節祠堂無復在樹傍或可
訪遺基釋守仁陳朝檜詩吳楓楚柳逐烟空陳檜
依然護梵宮可惜禎明歌
舞地後庭無樹著秋風

四照閣

方輿勝覽在孤山巔周紫芝遊孤山詩注

山巔舊有關氏四照閣頃部使者獻西湖圖神廟

問關氏四照閣安在其知名如此成化杭州府志

閣久廢天順間郡守胡濬建仰賢亭其址成化乙

未左方伯甯良仍以四照扁之

釋元淨四照閣夜坐懷少游學士詩

巖栖木石已皤然交舊何人慰眼前素與畫公心
印合每思秦子意珠圓當年步月來幽閣拄杖穿
雲冒夕烟臺閣山林本無異故應文字不離禪僧
參寥四照閣陪辨才師夜坐懷少游學士詩猿鳥

投林已寂然芭蕉過雨小樓前雲依絕壁中間破
月自遙峰缺處圓照坐不須紅蠟具可人惟有蕙
爐烟較讐御府圖書客疇昔曾聞此夜禪泰觀和
四照閣見懷詩遙聞雙履去翛然書翰猶存數日
前滄海盡頭人滅度亂山深處塔孤圓憶登夜閣
天連雁同看秋厓月破烟尚有衆生未成佛肯超
數界入諸禪鄭獬四照閣詩湖山天下之絕境羣
山繞湖千百重碧筍四插明鏡綠此閣正落明鏡
中當軒不置窻與檻湖光山翠還相通
側耳似聞天仙語接手便欲翻長空
謹按鄒道鄉集作四照亭

林處士廬

萬曆杭州府志在孤山內有巢居閣

林逋

小隱自題詩竹樹遶吾廬清深趣有餘鶴閑臨水
久蜂懶得花疎酒病妨開卷春陰入荷鋤嘗憐古
圖畫多半寫樵漁又湖山小隱詩二首猿鳥分清
絕林蘿擁翠微步穿僧徑出肩搭道衣歸水墅香

酷熟烟崖早笋肥功名無一點何處更忘機園井
 夾蕭森紅芳隋翠陰晝巖松鼠靜春塹竹雞深歲
 課非無木家藏獨有琴顏原遺事在千古壯閒心
 又自題小隱詩湖水入籬山遶舍隱居應與世相
 違閑門自掩蒼苔迹過客時驚白鳥飛賣藥比常
 嫌有價灌園終亦愛無機如何天竺林間路猶到
 秋深夢翠微鄒浩次韻參寥訪和靖先生故居詩
 湖邊高節與誰隣落日寒松往往皴就使衡門已
 塵土不妨千古是陽春蔡襄經林逋舊居詩修竹
 無多宅一區先生曾此隱西湖詩言不喜書封禪
 亦有餘書補世無山色凝嵐水色清山雲常與水
 雲平先生來舉持竿手釣得人間亢俗名鮑當題
 林和靖隱居詩湖水春來綠山雲夏亦繁何如隱
 君子長嘯掩柴門陳堯佐林處士水亭詩城外逋
 翁宅開亭野水寒冷光浮荇葉靜影浸漁竿吠犬
 時迎客飢禽忽上闌疎籬僧舍近嘉樹鶴庭寬拂
 砌烟紛裊侵窻筍戟攢小橋橫落日幽徑轉層巒
 好景吟何盡清歡畫亦難憐君留我意重疊取琴

彈曹旣明過林和靖舊址詩短棹不歸雙鶴去一
 邱煙草寄山陰水邊疎影黃昏月無限風騷在客
 心黃鎮成題林處士故居詩先生勝隱得孤山小
 艇沿湖日往還自愛煙霞居物外豈知名姓落人
 間鶴無過迹苔痕老梅自開花月影閑表墓有銘
 祠有奠高風千載更廉頑蔣芑林君復舊廬詩水
 上孤亭處士家白楊蕭颯亂清笳殘碑低壓寒雲
 斷古嶺橫銜暮影斜夜夜月明來鶴唳年年春曉
 放梅花相如遺草成何事東祀西封祗歎嗟鄭昂
 林處士幽居詩山籬短短徑斜斜屋子三間竹半
 遮歲饑無僧供菜把天寒有鶴守梅花武陵流水
 非秦世姑熟青山落謝家共約春晴草芽動杖藜
 攜酒踏晴沙祝時泰訪林處士故宅詩湖畔訪逋
 仙晴攀林外煙亭留放鶴處花憶種梅年故宅遺
 芳草高祠列四賢巢居不可作名共此山傳高應
 冕訪林處士故宅詩處士湖心宅梅花歲月深山
 孤雲共寂亭隱水同陰配食千年祀懷賢此日心
 乾坤應不老春思滿芳襟王寅訪林處士故宅詩

西泠橋畔路松柏鬱蒼蒼放鶴亭誰構栽梅宅久
荒登臨懷往哲山水借餘光椒酒孤墳下碑題照
夕陽劉子柏訪林處士故宅詩昔賢嘉遊後寂寞
舊烟霞白日尋荒路青山問隱家碑殘微有字梅
古半無花回首西湖上寒風噪暮鴉童漢臣訪林
處士故宅詩碧水孤雲逕青山隱士家烟霞千仞
鶴冰玉一園花身並巢由潔名同
箕穎嘉回看王謝第時見委塵沙

巢居閣 成化杭州府志 林處士居有巢居閣元

江浙儒學提舉長沙李祁重建 李祁巢居閣記錢塘之勝在西湖西

湖之奇在孤山而山之著聞四方則由故宋和靖
林處士始處士家是山有閣曰巢居考之郡志可
見已人亡代遠閣宇俱廢前提學余君謙始復其
故址而祠事之其後十年祁來謁祠下取徑出祠
後履山之巔見其基隆然而方意其若嘗為壇壝
者或以語祁曰此巢居之故地也俯仰今昔緬焉

興懷乃謀有以復其舊越明年而始成既成而
之俛而視其下則雲樹四合羣枝紛拏而斯閣也
翼然出乎其上真有若巢之寄乎木末者於是始
暢然曰吾乃今知處士之所以名斯閣矣洪荒既
遠淳風日漓而古人不復可見處士生於數千百
載之下高蹈之風邈焉寡儔仁義之與居道德之
是求遠榮名乎朝市守寂寞於樊邱殆將心古人
之心行古人之行矣名閣之意或者其在是乎嗟
夫古人之與今人世之相後若是其甚遼絕也志
之所趨若是其甚乖背也而能因處士之風以知
古人之尚使樽巢之俗猶將髣髴乎見之則斯閣
之不可以不復也審矣然則祁之所以為是者蓋
將以寤寐古人而非徒以事游觀從時好也以為
有好時者非予之心也登斯閣者其亦尚知予哉
至正八年 廢久明成化十一年浙江左布政使甯良
年記 右布政杜謙杭守陳讓重建於三賢祠右偏而延

南京大理寺卿致仕夏時正居焉

林逋巢居閣偶書詩遠舍青山

看未足故穿林表架危軒但將松籟延佳客常帶嵐霏認遠村吳榜自能凌晚汰湘纍何苦屬芳蓀餘生多病期恬養聊此棲遲一避喧又巢居閣絕句山水未深猿鳥少此生猶擬別移居直過天竺

溪流上獨樹為橋小結廬

梅亭 鶴亭

萬曆錢塘縣志元至元間儒學提

舉余謙既葺處士之墓植梅於下因構梅亭郡人

陳子安作鶴亭配之

延祥園

都城紀勝西依孤山為和靖故居三朝臨

幸

西閣

西湖遊覽志在孤山一名彌勒閣辟支塔在

焉

僧志文西閣詩楊柳蒹葭覆水濱徘徊南望倚闌頻年光似鳥翩翩過世事如碁局局新嵐積

遠山秋氣象月生高閣夜精神驚飛一陣鳧鷖起蓮葉舟中把釣人

東坡菴

西湖古蹟事實坡老既銘孤山六一泉又

於泉後鑿石築室自名曰東坡菴

望湖亭

萬曆杭州府志唐時在孤山之北宋徙寶

石峯國初復還舊址

白居易湖亭晚歸詩盡日湖亭卧心閒事亦稀起因殘醉

醒坐待晚涼歸松雨飄藤帽江風透葛衣柳堤行不厭沙軟絮霏霏韓克莊湖亭宴賞有懷徐復初詩芙蓉花開一萬頃錢塘最好是湖邊晚風得酒更留月春水到門還放船笙引鳳凰天上曲賦裁

鸚鵡座中仙令人却憶徐公子深閣焚香日晏眠
陸光祚登望湖亭詩亭標望湖好風日侶春和白
雪融青嶂紅霞漾碧波天空羣雁度山靜一僧過
頓覺塵襟滌悠然發浩歌王穉登望湖亭詩亭邊
楊柳水邊花落日行人正憶家不
及江南湖上寺木蘭舟小載琵琶

涼堂 四朝聞見錄孤山涼堂西湖奇絕處也植梅

數百株堂中素壁四堵蕭照畫萬曆錢塘縣志涼

堂宋紹興時構理宗改為黃庭殿

鑑堂 咸淳臨安志在孤山

數峰閣 錢塘縣志在六一泉寺門祀鴻寶兒公元

璐柯茗凌公義渠巢軒周公鳳翔四明施公邦耀

磊齋吳公麟徵賓日陳公良謨旁為先覺堂以祀
鄉先達

歲寒亭 遂昌雜錄孤山之陰有一亭在高阜上曰

歲寒繚亭皆古梅 程鉅夫題歲寒亭詩吾廬不暇
理且復理斯亭風雨從渠破雲

山送我青蒼龍千歲質白鶴九
霄翎相與成三友今年聚德星

挹翠閣 遂昌雜錄孤山挹翠閣臨水上下皆拱斗

砌成極為宏麗與歲寒亭皆盧董二瑞建西太乙

宮時並建

香月亭 清新亭 香蓮亭 成化杭州府志並在

孤山錢塘縣志在西太乙宮傍並理宗御書

水竹院落 咸淳臨安志在孤山西泠橋南賈似道

別墅理宗御書奎文之閣閣之下為堂曰秋水觀

圃於湖西者率多幽窈之趣若俯浩蕩渺空碧非

穿林越磴不得騁而快也茲堂前枕湖滙左挾孤

山右帶蘇堤波光萬頃與闌檻相直無少障礙又

有道院舫亭等傑然為登覽之最古蹟考內有思

剡亭

梅塢 宋稗類鈔賈似道於西泠橋之外架樓臨之

曰第一春梅塢

總宜園 夢梁錄張內侍園在西林橋西

藏冰室 周紫芝遊孤山詩注孤山有藏冰室往過

山下見緋衣荷鍤數十人在山上蓋藏冰於此而

取之也

凝碧園 夢梁錄張府園在孤山路

蓬萊閣 白蓮堂 錢塘縣志並在孤山皆宋理宗

御書

裴園 錢塘縣志宋裴禧別業

葉廣居宅

樵李詩繫葉廣居字居仲嘉興人才力

絕人與鄉人張翼劉堪為文字友仕至浙江儒學

提舉晚年築室孤山西泠橋陶情詩酒

謹按萬曆杭州府志西湖遊覽志俱作廣居仁和人

翠微園 在孤山許嶽少厓之別業見白華樓藏稿

茅坤翠微園記予覽古今傳記世之學士大夫致其仕而來歸者並卜佳山水築園林以自娛而帝王之都若鄴杜若洛陽若建鄴為最盛惟我錢塘則西湖清淺之波逶迤之岫蓮芰之洲鳧雁之渚且吳越王鏐獻圖入貢絕不見兵革而宋室南渡復百年於是歌舞綺麗之侈最云下矣明興以來宋故所稱翠華遊幸或已蕪廢而浮屠老氏列仙幽士之宮猶往往而在予罷官來一入錢塘輒一

過西湖而二十年間勢家鉅室之傍西湖而園者歲數增置星羅齒錯不可勝數然予嘗品之惟許少崖使君為之最蓋他勢家鉅室所占稍內而深或附邱墓或穿污池或擇巖壑或閉松蘿於湖之一切烟波不及覽睹稍外而淺則又歌梁舞榭畫船綺吹盡屬眉睫騷人墨子逃虛甘寂之士不能不稍稍厭心者獨許使君家園丰神夔別君嘗邀予過之指而曰其地為葛仙嶺即漢時葛稚川所煮丹砂故處也俄而攝衣登樓眺之則又指而曰其南之屏列則孤山宋處士林逋所放鶴亭也其東之頽垣廢礫則初陽臺也其西之深林叢麓則宋太尉岳公飛墓也山中湖而峙而煙堤若帶畫橋綺疏紅蕖綠柳相與嫋娜綽約於其側則宋學士蘇軾所築世所稱蘇堤是也湖之東西兩相屬鱗次而南則又某為南北峰某為天竺為飛來為石屋為虎跑為慈雲為風篁為萬松龍蹲虎踞蜿蜒透迤遠者三十二里近者五七里三四里當其河橫月映烟消日出所可憑闌指顧者一一若

掌也予廼銜之曰樂哉茲邱也湖之所當錯繡環
靚未嘗不外瞭而湖之隱約湛深則又未始不內
屏他則內之深者蒙茸蔽虧而外之淺者艷冶盡
露茲獨若晦若明若却若迎若濃若淡若醉若醒
譬之瀟湘之上洛浦之濱仙妃鳴佩翩翩乎凌波
而過也而於其間又若杳然神遊可望而不可親
者嗟乎歐陽文忠公嘗稱錢塘擅東南山水之美
而梅太守摯所築有美堂則又盡錢塘之美予竊
謂西湖擅錢塘山水之美而茲園也則又曲盡西
湖之美者已於是濡毫而題之曰翠微翠微者誌
西湖最佳處也他所雜構樓臺亭榭則
已有邢太史諸君題其上予故不復記

大雅堂 在孤山高氏別業見白華樓藏稿

茅坤大雅堂記

光州太守穎湖高公善詩歌其免官來歸也數攜
樽壘招卿大夫與其閭里處士之相與社而詩歌
者宴遊於西湖之上酒半酣輒席草而吟甚樂也
然朝而往暮而歸湖之勝所當烟雲晦明樓臺掩

映河橫月轉魚龍夜靜不及也湖之山稍深則巉
崖絕壑飛泉怪石浮屠老氏之所不能宮幽人逸
士之所不能躡其困於晷之移而日之盡甚且風
雨冰雪迫騶御疲杖屨而遺者何可勝道也於是
卜築於孤山之麓即宋處士林逋所放鶴故處山
中湖而峙而俯而盼則汀蘭岸柳飛鳧宿鷺櫂歌
漁吹斷橋古渡可檻而望也仰而眺則南北諸峰
熊蹲虎踞蜿蜒逶迤若翔若舞若崩若剝遠者十
里近者四三里無論寒暑涼燠向之所困於杖履
騶御而遺者可以朝捫葛而探夕載鶴而訪也於
是移書社中諸先生請各解其囊中之金以為宮
而又別買湖之捍水而田者若干畝令守宮者得
以間籍其所入飭庖寢而供諸先生歲時宴遊之
費其至也分曹賦詩大畧訪蘭亭故事各鑿句刻
響以求其至而詩不成飲以巨觥約曰詩不成無
返醉無返日暮無返風雨冰雪無返興不盡無返
客聞而題其宮之額曰大雅堂蓋
志社遊以詩也因請予記其事

正學書院 兩浙鹽法志 在西泠橋側萬曆間西商

建尋廢

香月社 在孤山 盛時龍偕徐元舉江純長梅用平

凌幼凌重集孤山香月社詩人去梅花在重來結淡綠當年香不散此夜月初圓勝待諸君賞名須一字傳莫言追往事高調已無前

洪氏別墅 西湖遊覽志 中書舍人洪澄別墅疏泉

輦石喬木數十章左右映蔚號稱佳麗後屬陸炳

改為宣公祠 呂希周中秋燕集洪中舍西湖別墅詩鳳閣仙官雲水莊絳河銀榜淨琴

張蟾蜍出海光原滿簫鼓中流夜未央平地樓臺搖雜樹四山圖畫落飛觴蓬瀛路接瑤宮近桂醕

還調玉女漿

巢雲居 在西泠橋明都御史洪瞻祖別業 王子卿湖上洪

氏山庄詩草堂臨綠芷芸閣俯晴湖幔卷來河漢窻開列畫圖松階調獨鶴蓮渚狎雙鳧載酒頻招飲飄然興不孤

湖閣 在孤山明陳青芝別業 萬表陳氏湖居避暑詩一片湖光淨野扉

經旬避暑竟忘歸晚來松下貪涼坐十里荷香透葛衣

松窻 錢塘縣志 在第五橋張濡別墅

雪江書堂 武林舊事 在第四橋淳祐中胡賢良侁

所居

薦菊亭 西湖遊覽志在第四橋水仙王廟薦菊井

上嘉靖二十二年守陳仕賢構

懷山臺 在三橋見芸居乙橋 陳起過三橋懷山臺詩賣花聲裏憑闌處

沽酒樓前對雨時景物如初人自老夕陽波上燕差池

湖山堂 武林舊事在第二橋旁有水閣尤閎麗董

嗣杲西湖百咏引咸淳三年安撫洪燾創建 任士林湖

山堂詩樓臺影落空明外鐘磬聲來紫翠中白日一庭歌舞地蕭蕭菰蔣已秋風

小隱園 西湖遊覽志在趙公堤宋內侍陳源外宅

後入重華宮撥賜張貴妃建崇福院

資國園 武林舊事在小新堤舊名報國有東坡書

隱秀齋 西湖遊覽志即履泰將軍孫顯忠故宅

茶陽亭 咸淳臨安志在金沙澗僧道源建

思白堂 咸淳臨安志在湖中水心寺白居易舊遊

處元豐三年樞密使林希榜曰思白以示懷賢之

意

南山路

豐樂樓 都城紀勝在湧金門外與門相值乃楊和

王之聳翠樓後張定叟兼領庫事取為官庫正跨

西湖對兩山之勝咸淳臨安志舊為眾樂亭樓據

西湖之會千峰連環一碧萬頃柳汀花塢歷歷檻

闌間遊橈畫船往往會合於樓下為遊覽最顧以

官酤喧雜樓亦卑小弗與景稱淳祐九年趙安撫

與憲始撤新之瑰麗宏特遂為西湖之壯觀其傍

花徑曲折亭榭參差與茲樓映帶搢紳多聚拜於

此董嗣杲豐樂樓詩鶯花簫鼓綺羅叢人在熙和

境界中海寓三登歌化日湖山一覽醉春風水

搖層棟青紅濕雲鎖危梯粉黛空千甲掌平都掩

盡有誰曾紀建樓功陳贇和董嗣杲豐樂樓詩萬

條垂柳百花叢樓外湖山一望中人醉三春羅綺

月簾開四季管絃風當時傑構基猶在昔日繁華

事已空惆悵文山生恨晚虞淵取日竟無功釋仲

殊豐樂樓寒食調寄訴衷情詞湧金門外小瀛洲

寒食更風流紅船滿湖歌吹花外有高樓晴日煖

淡烟浮恣嬉遊三千粉黛十二闌干一片雲頭趙

汝愚題豐樂樓調寄柳梢青詞水月光中烟霞影

裏湧出樓臺空外笙簫人間笑語身在蓬萊天香

暗逐風回正十里荷花盡開買箇輕舟山南遊遍

山北歸來韓軫豐樂樓調寄浪淘沙詞裙色草初

青鴨綠波輕試花霏雨濕春晴三十六梯人不到

獨喚瑤箏艇子憶逢迎依舊多情朱門只合鎖娉

婷却逐彩鸞歸去路香陌春城吳文英豐樂樓調

寄高陽臺詞修竹凝妝垂楊駐馬憑闌淺畫成圖

山色誰題樓前有雁斜書東風緊送斜陽下弄舊

寒晚酒醒餘自猜疑能幾花前頓老相如傷春不

在高樓上在燈前欹枕雨外薰爐怕艤遊船臨流

可奈清癯飛紅若到西湖底攬翠瀾總是游魚莫

愁來吹盡香

綿淚滿平蕪

古蹟一

白

西泠志 卷一
聳翠樓

咸淳臨安志在湧金門外楊和王建

柳洲亭

萬曆錢塘縣志即豐樂樓舊址明嘉靖間

郡守陳仕賢建名柳洲別館

張京元柳洲亭記亭據湖濱有樓曰豐樂

故宋時蘭若改創已久為諸公府會客常所取其去郭近一舉目則湖山若揖聊塞游湖故事耳

湖堂

武林舊事舊在聳翠樓側

郭祥正湖堂詩宴啟簪纓集堂開錦

繡叢舞娥臨短岍天影襯芙蓉

問水亭

萬曆錢塘縣志在湧金門外錢塘縣志柳

洲亭傍明孫司禮隆建

張遂辰問水亭歸船詩銀燭碧籠紗歸船喧幾家仍

呼小桃葉月下送琵琶

玉蓮亭

萬曆錢塘縣志在問水亭側

涵鏡亭

萬曆杭州府志在柳洲亭西北四面皆池

迎光樓

萬曆錢塘縣志張循王別業

養魚莊

武林舊事在柳洲楊郡王府

鄭清之第

宋史鄭清之傳上賜第於西湖之漁庄

宋西酒庫

咸淳臨安志在湧金門外

劉園

武林舊事在柳洲內侍劉公正所居

環碧園

咸淳臨安志在豐豫門外柳洲寺側楊郡

王府園

董嗣杲環碧園詩繞舍晴波聚釣仙五龍池畔柳洲前清虛不類侯家屋輪奐曾資

母后錢三面軒窗秋水觀四時簫鼓夕陽
船攬將山北山南翠獨有黃昏得景全

錢王故苑 西湖遊覽志靈芝寺本錢王故苑芝生

其間捨以為寺

省馬院船步 咸淳臨安志在湧金門外靈芝寺側

楊王上船亭 西湖遊覽志在靈芝寺畔

依光堂 董嗣杲西湖百咏引本錢氏靈芝崇福寺

紹興中阜陵臨幸因創堂扁曰依光萬曆杭州府

志宋進士題名之地張即之書額 陳鑒之同劉叔

靈芝寺坐依光堂良久叔泰誦坡仙好把西湖比
西子之句因賦古風一首劉郎喚我出勝處意所

便清寒桃柳風濃淡杉檜煙僧廬自生香步遶古

佛前依光偶不扁坐數禽聯翩平林度清磬送隄

簇歸船湖山露真態鷗點溶溶天形容幾吟筆剛

道粧抹妍莫作西子看正如姑射仙相知喜值予

微笑生清連董嗣杲依光堂詩塵凝黼座憶垂衣

今古湖波錦四圍靈毓紫芝三秀遠光開綠玉片

金輝松窗自掩空蓮社石榻相期卧柳

朱文公寓居 四朝聞見錄慶元元年韓侂胄欲逐

趙忠定遂禁偽學朱文公去國寓居西湖靈芝寺
平江木川李杞獨叩請得窮理之學有紫陽傳授
行於世古蹟考後人榜曰紫陽寓居

杏花園 宋稗類鈔湧金門外有杏花園

荆園 錢塘縣志在湧金門外本蓮覺寺明萬曆間
大司馬王業浩改為荆園

集賢亭 錢塘縣志在湧金門外

尺遠居 錢塘縣志在湧金門外余氏別墅

芙蓉園 錢塘縣志在湧金門外

寄園 在問水亭北明狀元張元忬別墅

戴園 在問水亭北明銓部戴斐君別墅

錢園 在湧金門外明閣學錢麟武別墅

小瀛洲 在湧金門外明會稽商周祚別墅陶望齡

顏其門曰小瀛洲聯曰樓臺晚映青山郭羅綺晴

嬌綠水洲進內為樓外樓也宜閣見水天閣集

謹按錢塘縣志稱樓外樓為山陰祁氏別業又商
景蘭有荆園詩為中丞祁彪佳作是祁氏亦有園
亭在湖
上也

兩峯書院 西湖遊覽志在湧金門外太子太保刑

部尚書洪公別業也公致仕後築書院於西湖號

兩峯居士

宋茶坊 萬曆錢塘縣志在茶坊嶺

聚景園 都城紀勝舊名西園咸淳臨安志在清波

門外孝宗致養北宮拓圃西湖之東又斥浮屠之
廬九以附益之清波門外為南門湧金門外為北
門流福坊水口為水門亭宇皆孝宗御扁嘗請兩
宮臨幸後光宗奉三宮寧宗奉成肅皇太后亦皆
同幸歲久蕪圯今老屋僅存者堂曰攬遠亭曰花
光又有亭植紅梅有橋曰柳浪曰學士皆粗見大
槩惟夾徑老松益婆娑每盛夏芙蓉彌望遊人艤
舫遶堤外居守者皆培桑蒔果有力本之意焉武
林舊事有會芳殿瀛春堂攬遠堂芳華亭花光亭

瑤津翠光桂景灑碧涼觀瓊芳彩霞寒碧柳浪橋
學士橋錢塘縣志天逸閣集載聚景亭臺尚有花

醉澄瀾諸名則舊志尚未能盡也

曹勛聚景園看
荷花詩四山收

盡一天雲水色天光冷照人面面荷花供眼界頓
知身不在凡塵陸游聚景園詩聖主憂民罷露臺
春風側苑晝常開盡除曼衍魚龍戲不禁芻蕘雉
兔來水鳥避人橫翠靄宮花經雨委蒼苔殘年自
喜身強健又作清都夢一回高翥聚景園口號淺
碧池塘連路口澹黃楊柳護檐牙舊時歲歲春風
裏長見君王出看花竹影參差臨斷岸花陰寂歷
浸清流遊人難到闌干角盡日垂楊覆御舟高似
孫聚景園詩翠華不向苑中來可是年年惜露臺
水際春風寒漠漠官梅却作野梅開釋永頤聚景
園詩路遶長堤萬柳斜年年春草待香
車君王不宴芳春酒空鎖名園日暮花

劉松年宅 錢塘志補在清波門

鮑當宅 方勺泊宅編余至杭創一小圃在清波門

外是圃乃鮑當郎中故居鮑有詩名清風集

周輝宅 清波別志序輝居清波門因著清波三志

宋錢湖門 萬曆錢塘縣志在清波門南內傍雲居

山

飛仙里 列仙傳濟南李芟宋乾道中寓臨安嘗詣

淨慈過長橋恍惚迷路見青衣道人分燒筍食之

絕異常味風雨晝冥失道人所在覺身輕舉冉冉

若乘雲後人因名其所居 里曰飛仙

水南半隱 井中心史鄭思肖父鞠山翁諱起淳祐

間居西湖有水南半隱在長橋作水南半隱記

南園 武林舊事在長橋南光宗初賜韓侂胄名南

園後復歸御前名慶樂理宗淳祐中賜嗣榮王易

名勝景咸淳臨安志勝景二字理宗御書蓉塘詩

話慶樂園韓平原之南園也有碑石卧荆棘中猶

存古桂百餘夢梁錄內有十樣亭榭工巧無二射

圃走馬廊流杯池山洞堂宇宏麗野店邨庄裝點

時景觀者不倦內有閣名凌風閣下香山巍然立

於前非古沉却枯枿耳陸游南園記慶元三年二月丙午慈福有旨以別園

賜今少師平原郡王韓公今其地實武林之東麓而湖西之水匯於其下天造地設極湖山之美公

既受命乃以祿賜之餘葺為南園因其自然輔以雅趣方公之始至也前瞻却視左顧右盼而規模

定因高就下通室去蔽而物象剖奇葩美木爭列於前清泉秀石若顧若揖於是飛觀傑閣虛堂廣

厦上足以陳豆核下足以奏金石者莫不畢備升而高明顯敞如蛻塵垢入而窈窕邃深疑於無窮

既成悉取先侍中魏忠獻王之詩句名之堂最大者曰許閒上為親御翰墨以榜其額其射廳曰和

容其臺曰寒碧其門曰藏春其閣曰凌風其積石為山曰西湖洞天其瀦水藝稻為困為場為牧牛

羊畜雁鶩之地曰歸耕之莊其他因其實而命之名堂之名則曰采芳曰豁望曰鮮霞曰矜春曰歲

寒曰忘機曰眠香曰堆錦曰清芬曰紅香亭之名則曰遠塵曰幽翠曰多稼自紹興以來王公將相

之園林相望莫能及南園之彷彿者然公之志豈在於登臨遊觀之美哉始曰許閒中曰歸耕是公

之志也公之為此名皆取於忠獻王之詩則公之志忠獻之志也與忠獻同時功名富貴累將相者

豈無其人今百四十五年其後往往寂寥無聞而韓氏子孫功足以銘彝鼎被絃歌者獨相踵也迄

至於公勤勞王家勲在社稷復如忠獻之盛而又謙恭抑畏拳拳於忠獻之志不忘如此公之于孫

又將視公之志而不敢忘則韓氏之昌將與宋無極雖周之齊魯尚何加哉或曰上方倚公濟大川

之舟公雖欲遂其志其可得哉是不然上之倚公公之自處本自不侔惟有此志然後足以當上之

倚而齊忠獻之功名天下知上之倚公而不知公之自處知公之勲業而不知公之忠此南園之不

可以無述游老病謝事居山陰大澤中公手書來示曰子為我作南園記游竊伏思公之門才傑所

聚也而顧以屬游者豈謂其愚且老又已掛冠而去則庶幾其無諛詞無侈言而足以道公之志與此游承公之命而不獲辭也

謹按陸務觀以作南園記為生平瑕累比諸楊廷秀之堅拒誠為不及然於極盛之時能諷以抑畏引以退休每稱忠獻以寓法祖之意猶不失立言之體後之人當玩其詞而原其志已

晚節香亭

四朝聞見錄韓氏南園有晚節香亭

植菊二百種取其祖魏公詩句名之陸游記中不

及也

翠芳園

咸淳臨安志在錢湖門外南新路口面南

屏山故舊名屏山園咸淳四年盡徙材植以相宗

陽宮之役今惟門閤儼然夢梁錄內有八面亭一

片湖山俱在目前董嗣杲西湖百咏引屏山園開

慶初內司展建東至希夷堂直抵雷峯山水地

西至南新路口水環五花亭外

甘園

玉照新志乾道中巨璫甘昇有別墅在西湖

惠照寺西地連郡之社壇武林舊事在淨慈寺側

又名湖曲園曾經臨幸有御愛松望湖亭小蓬萊

西湖一曲後歸趙觀文又歸謝節使

朱繼芳辛亥二月望祭齋

宮因遊甘園詩朝霏作雨連天濕花氣薰人到骨香四望水亭無正面有花多處背湖光周密甘園

詩小小蓬萊在水中乾淳舊賞有遺踪
園林幾換東風主留得亭前御愛松

宋船坊 咸淳臨安志甘園傍理宗御船泊焉

謝府新園 咸淳臨安志在惠照齋宮西舊為中常

侍甘氏園後屬謝府內有道院村莊四面堂水閣
等

謹按謝府新園即甘園西湖遊覽志載於南屏路
惠照寺側是也復於北山昭慶寺側又載謝府新
園而增元夏若水亦居此園之文蓋因惠
照與昭慶同為南宋齋宮因而誤入耳

真珠園 都城紀勝在雷峯前張循王園武林舊事

有真珠泉高寒堂杏堂水心亭御港曾經御幸後

歸張循王府

陸游真珠園雨中作清晨得小雨憑
閣意欣然一掃羣兒迹稍稀遊女船

煙波蘸山脚濕翠到園邊坐誦空濛句余懷玉局
仙林光朝九日同胡侍郎出真珠園詩來自清源
葛已覃君王問獵我猶堪百年耆舊如重見九日
登臨得縱談才子不知汾水上仙人長在大江南
明珠照夜應無數
要是層波更好探

宋官酒庫 古蹟考在真珠泉側取泉以釀酒

吳越西關門 七修類稿在雷峯塔下

通元亭 咸淳臨安志在雷峯塔傍

望湖樓 咸淳臨安志在雷峯塔傍與通元亭並咸

淳二年建

宋惠照齋宮

咸淳臨安志在錢湖門外惠照院與

昭慶俱為朝廷祠祭之所惠照有壇殿有燎壇夏

至日祭皇地祇立夏祭熒惑立秋祭白帝旁為致

齋閣子

宋望祭殿

宋會要南渡後諸陵在西洛每歲時伏

臘阻絕不得祭建殿於淨慈之後顏曰望祭讀史

記聞南宋設望祭殿於南屏絕頂先一日奏聞遣

官致祭或以內臣行其禮疎簡不可考

昭勲崇德閣

夢梁錄太常寺在慧日峯羅漢洞有

昭勲崇德閣上繪像文武功勳大臣自忠獻趙韓

王普以下二十五人於其上

汲古亭

樓鑰重脩太常寺記寺有泉名曰觀音結

亭其上扁以汲古

懷遠古驛

樓鑰重脩太常寺記高宗駐蹕錢塘以

法惠僧寺改為勅令所會遷勅局法惠廢為懷遠

驛

琴臺

淨慈寺志在慧日峯西恠石聳秀石壁有米

元章琴臺二大字

徐炳宅 武林紀事 炳舉進士不第隱於西湖之上

自號迴峯迴峯即雷峯也

南屏軒 四朝聞見錄 小南屏山對南屏軒

南屏書院 牟巖南屏書院詩注 南屏書院在慧日

峯 牟巖南屏書院詩 南屏環擁翠雲堆 誰遣精廬

持地開祭酒先生甘隱遯 燃藜太乙忽飛來 曾

中壘塊五千卷 門外芙蓉十萬栽 白

日竟拋妻子去 羣仙攜手上瑤臺

南屏山居 萬曆錢塘縣志 在高士塢即孫太初卜

居處 孫一元新卜南屏山居詩 石上藤蘿對夕曛

解衣長日坐來頻 挽回滄海真無計 領畧青

山合有人養鶴似嫌雙口累為漁 又過一生身相

逢惟是南屏老 獨樹柴門許結鄰 道人占斷南屏

景十里青山帶 郭斜對水柴門通 鷓渚隔鄰煙火

是漁家巖頭老 檜占風雨石上菖蒲閱歲華 粧點

太平還着我 機 鞋桐帽送生涯

南屏小隱 在南屏管氏別業見長水集

小南屏 錢塘縣志 在廣教院 吳秋小南屏宿草衣

堂夜覺長樹繁 稍急雨草長 暗聞香林鳥先

羣動龕燈定 佛光何當續殘夢 重憩贊公房

葛寅亮宅 柴紹炳戶部侍郎 岷瞻葛公傳 公致政

後闔戶著書南屏有終隱之志

湖南吟社 在南屏 張瀚夏日集湖南吟社詩 結社

趣得與鹿麋羣小 燕窺簾語新 篁遶徑芬長堤 一

水斷宿霧兩峯分 國士吳公績詩 豪晉右軍持觴

誇聖酒學道證元文笑傲娛長日
歌煥綺雲回看即陳迹延賞坐餘曛

讀書林

黃汝亨司勳虞公墓銘公名淳熙去官歸

隱南山回峯下採藥行吟足跡不窺官府

寓林

寓林集傳黃公汝亨讀書之地名曰寓林在

雷峰塔即甘園小蓬萊遺址石上有宋刻青雲巖

鰲峰等字公題其石名奔雲

張遂辰黃貞父先生歸老寓林同胡仲脩

汪然明賦寓林松桂鬱蒼蒼早謝浮榮老墨庄巖壑天然生几席星河夜起落衣裳醉眠郡郭無書札閑坐琴樽亦野航何必賜來湖一曲濯纓隨地是滄浪

樓船水上行一天夜氣識金銀歌喉裂石驚魚鳥燈火分光入藻蘋瀟灑西園出聲妓豪華金谷集文人高才未肯甘岑寂何必逋仙與結鄰

南莊

在南屏明副使包涵所別業

陳函輝南屏包氏南莊詩獨創

樓船水上行一天夜氣識金銀歌喉裂石驚魚鳥燈火分光入藻蘋瀟灑西園出聲妓豪華金谷集文人高才未肯甘岑寂何必逋仙與結鄰

南山小築

在南屏見檀園集

李流芳登慈雲嶺還訪嚴印持忍公無救

鄒孟陽聞子將於南山小築信宿為子將題畫詩慈雲何盤盤翠嶽羅衆致白石如疊浪青林若簪

髻落日宜遠山况與秋爽會憶昨湖上亭邂逅多意氣感君十年心發我千里思江山日待人突兀

為我輩從來費夢寐到此煩應對奇懷鬱種種筆墨差遠寄披襟欲嗒然相與尋冥契又小築清暉閣晚眺詩林岫生煙水起風湖山一抹隱

雷峯吳歌四面漁燈亂坐到南屏罷晚鐘

南屏書屋

錢塘縣志在高士塢柴紹炳著書處

霽雲亭

積翠亭

發幽亭

白雲亭

釋契嵩遊

南屏山記由山麓而上東則霽雲亭西則積翠亭
由積翠而上抵發幽亭由發幽而東至白雲亭從
麓至頂巖石皆奇世所無有

居然亭

西湖遊覽志在蓮花洞口登茲則湖山風

景揚睫無遺嘉靖間閩人洪玉方為紹興守過會
城寓淨慈刑部照磨張文仁築此亭居之王方曰

一日茅棟成居然我泉石遂名居然亭

江汝璧居
然亭記亭

在西湖南屏山之上刑曹照磨張君德元為今天
參西宗洪公而作也初公之守紹興也以祀事註
誤待罪於杭假寓南屏之僧舍蓋自嘉靖癸巳春
閱夏而秋冬乃獲俞旨以去時公之危登邃眺而

奇靡弗探汰泳齋遊而秀靡弗擷等諸條來旋往
曾弗能以信宿者得已多矣顧有當厥心眷焉斯
夕則尤在於山之所謂蓮花洞洞蓋負陵之阿瞰
湖之匯據高明以為之基攬廣大以為之量奇臻
秀獻莫或闕焉蓋湖山極勝之區也於是諸從公
者咸請亭茲以侈公跡而照磨君者又公鄉人也
遂起而為公亭亭成問名公曰居然哉蓋取朱子
詩一日茅棟成居然我泉石之語云公名珠字玉
方閩之莆田人
西宗其別號也

法華臺

淨慈寺志在慧日峰下即石隱新構香嚴

社處也林藿繇濛崖壁相望回岫縈紆石路阻夾
湖山映帶憑眺無遺相傳永明和尚於此誦法華
經嘗感諸天雨華繽紛巖壑萬曆甲午內監孫隆

構亭以識舊蹟迨辛亥亭圯方伯吳公用先王公
在晉及膳部黃公汝亨為僧壑別構香嚴社於臺

前承阿枕流窅窅虛敞洵為嘉觀

黃汝亨香嚴社記西湖兩山無

地不佳秀獨湖南淨慈寺最勝淨慈亦有精舍然
多為遊僧行脚酒客坐沸之場所稱萬峯舍西隱
慈雲南枕慧日東望蓮洞北接藕洲湖光在案巖
石作供為南屏最勝處而隱於寺林之西眾目不
盡覩然咸淳志載永明壽禪師就此日課法華經
凡萬三千部嘗感四天花雨故名雨花臺本朝高
士孫太初舊隱遺址亦在焉余嘗過淨慈訪元津
壑法師顧而樂之歎此名流勝境不應荒蔓林藪
中何不就此勝地勅為堂曰法華懺堂晝夜修持
接壽師雨花之液而以堂後構軒三楹軒之南起
一閣供白衣大士閣以下有淨室三兩間與雨花
巖對周遭竹木之勝吾輩同調人於焉結社於焉

偃息嗣太初高士之風彼凡僧俗士不與焉豈非
西湖南山千載盛事耶友人汪孟樸然明輩聞斯
語欣然以聚材締構為已任方伯本如吳公大叅
岵雲王公司理子嗇孫公咸捐俸來助友人項扈
虛黃長吉汪季元李元白門人方若淵方美徵俱
歡喜相勸而成假萬峯房之西開一徑入上數十
步築短墻為門顏其處曰香嚴社而為懺堂為軒
為閣為室如前語皆具軒名媚清取謝靈運白雲
抱幽石綠篠媚清連之句閣仍雨華則吳公所題
也從社逕而入逶迤長廊林風山月時來拂人曠
然殊觀覽者無不讚歎余因與吳公約曰不殺人
不演戲不借人寓期與修士共保使無墮壞吾輩
與寺僧俱不得
遽廬視之也

肅儀亭

淨慈寺志在南屏港口

齊樹樓

萬曆杭州府志在石屋嶺正德間方豪建

夏言石屋齋樹樓詩錢塘西湖好林麓白石清泉
翳脩竹山半有樓出木杪勝處憑高此其獨棠陵
野客善題詩彩毫落紙無停思獨爾登臨興豪發
直欲歷攬搜神奇日日出遊湖上寺有時醉卧湖
船裏風流不減李太白氣岸直同杜子美倚闌拍
手一長歌白雲飛起青山多石林夜雨泣魍魎江
潮秋漲鳴鼉鼉胃中萬疊煙霞癖不受人間一塵
迫只有看山眼最青無奈憂時髮先白樓中把酒
送飛鴻酒醒夢回滄海東江霞遙映上天竺海日
正抱南高峰客來時出袖中草江山大半收文藻
何日相攜齊樹樓
煩君更述同遊稿

水樂洞園

兩湖塵談過石屋嶺近煙霞內有水樂

洞咸淳臨安志

舊為楊郡王別圃累石築亭最號

幽雅歷年久多蕪穢不治平章賈公乃因其舊增

葺之以所得蘇公水樂洞詩真蹟刻寘其上又取
詩語名其亭若堂曰聲在曰愛此曰留照曰獨喜
他如介堂玉淵漱石宜晚則在在紀其勝又即山
之左麓闢犖确為徑循徑而上亭其山之巔杭越
諸峯江湖海門盡在目睫扁曰上下四方之宇洵
奇觀也

小水樂園

武林舊事福邸園

舒嘯亭

武林梵志在煙霞洞傍

延雲亭

萬曆杭州府志在南高峰下劉公泉左

炊香閣 滴翠軒 含暉亭 錢塘縣志並在虎跑

滴翠軒坡公書

越王臺 萬曆錢塘縣志在大慈山巔

南岑別業 在玉岑山 許應元題南岑別業詩西湖仍選勝對此玉山岑旦暮白

雲色冬春芳樹林巖花鮮水氣徑竹翠成陰漁父來相過羊求自可尋謝安棋暫對公理釣虛沉詎許煙霞癖應諧薈蔚心一尊聊暇日四海望為霖他日平泉石來聽醉後吟

宋試院 咸淳臨安志紹興間分省試於兩浙以赤

山惠因院為大試院廣果院為別試院

宋赤山酒庫 咸淳臨安志清酒庫在赤山武狀元

坊口煮酒庫在左軍教場側

宋城西巡檢司寨 咸淳臨安志在赤山武狀元坊

宋造會子局 夢梁錄在赤山湖濱先置局於九曲

池後徙於此

宋牛羊滌宮 西湖遊覽志在赤山埠

黃篾樓 名勝志赤山埠浴鵠灣張雨寓居有水軒

黃篾樓 劉邦彥黃篾樓詩春水初生浴鵠灣篾樓高枕對青山鳥聲啼足忽飛去門掩綠陰

清晝 閒

鏡花閣 武林梵志法相寺沿塢而上為鏡花閣古

梅參差湖波掩映亦佳境也

聽泉亭

武林梵志近法相寺里許沿塢而上為聽

泉亭蘇軾題榜

黃公望故居

萬曆杭州府志管箕泉在赤山之陰

元黃子久卜居泉上

梅坡園

董嗣杲西湖百咏引在小麥嶺傍楊太后

宅園武林舊事楊郡王園又名總秀

董嗣杲梅坡園詩塙擁雙

扉瑣錦窩溪聲不送樹聲多誰家種麥曾名嶺今日尋梅且陟坡萬厦棟梁巢燕雀四山風日養松蘿園丁自飽栽花利月給楊家得幾何陳贄梅坡園和韻詩花成錦繡草成窩自古名園富貴多直

把金錢堆作埒寧論瑪瑙砌成坡蘇瓜嫋嫋綠青蔓松柏垂垂縮翠蘿麥嶺北邊龍井口荒涼今日竟如何

盧園

武林舊事在大麥嶺內侍盧允昇園西湖十

景所謂花港觀魚是也

醉白樓

西湖夢尋在茅家埠一松蒼翠飛帶如虬

今為吳莊

冰壑書堂

武林舊事樞密金淵號冰壑嘗作書堂

積慶永清二山在後平鼎山在左湖山在前乃南北二峯之中最高一山也理宗御書積慶山怡顏

藏書農圃以賜

褚莊 錢塘縣志在金錢峰漢末褚族舊居於此

閒堂 咸淳臨安志在方圓菴東趙清獻公既掛冠

而辨才法師亦退居此山因以此名 楊傑閒堂詩 趙公歸休年

訪師翠微間始知浮世上白日兩人閒

龍井山齋 明孝廉聞啓祥子將別業是宋人方圓

菴遺址見譚元春詩

過溪亭 蘇軾過溪亭詩序辨才老師退居龍井不

復出入余往見之嘗出至風篁嶺左右驚曰遠公

過虎溪矣辨才笑曰杜子美不云乎與子成二老

來往亦風流因作亭嶺上名曰過溪又名二老

過溪亭次辨才韵詩日月轉雙轂古今同一邱惟此鶴骨老凜然不知秋去住兩無礙人天爭挽留

去如龍出山雷雨捲潭湫來如珠還浦魚鼈爭駢頭此生暫寄寓常恐名實浮我比陶令愧師為遠

公優送我還過溪溪水當逆流聊使此山人永記一老遊大千在掌握寧有離別憂釋元淨過溪亭

詩政暇去旌旆策杖訪林邱人惟尚求舊况悲蒲柳秋雲谷一臨照聲光千載留軒眉獅子峯洗眼

蒼龍湫路穿亂石脚亭蔽重岡頭湖山一日盡萬象掌中浮煮茗款道論奠爵致龍優過溪雖犯戒

茲意亦風流自惟日老病當期安養遊願公歸廟堂用憫天下憂釋道潛和子瞻過溪亭詩遠公吾

家傑道妙非壺邱德傾龍象侶貌蓋江湖秋平生經綸學不為名相留滔滔若懸瀑下注萬丈秋昔

年謝講事衆挽不轉頭剌心老巖穴百念本不浮
東南望多士惟見此老優翰林天下公方外實輩
流旌旗虎溪路竟日泉石遊衆生病未已師竟可
忘憂錢勰和子瞻過溪亭詩幻泡昧空色真夢迷
黃邱官學類狂走爾來三千秋齒髮非他時歲月
不我留古刹插亂石蟄龍蟠霞秋天人大道師駐
錫今白頭安住善護念晚節非沉浮昔嘗謂出處
未用相劣優權貴分二乘股肱均九流今知擾擾
者詎得逍遙遊從茲許禮足尚可治幽憂成廷珪
遊龍井過南天竺登二老亭詩二老題詩處風流
不再逢客歸黃葉雨僧住白蓮峯誰謂山無
鳳人傳井有龍白頭江海上今夕寄行蹤

龍泓亭 在龍井見趙清獻辨才諸集

趙抃龍泓亭詩并序予元

豐己未仲春甲寅以守杭得請歸田出遊南山宿
龍井佛祠今歲甲子六月朔旦復來六年於茲矣
老僧辨才登龍泓亭烹小龍茶以迓予因作四句
云湖山深處梵王家半紀重來兩鬢華珍重老師

迎意厚龍泓亭上點龍茶釋元淨次趙抃龍泓亭
韻詩南極星臨釋子家杳然十里祝青華公年自
爾增仙籍幾度龍泓詠貢茶又龍井亭詩虛亭亂
石間中有潛虬府澄湛源莫窮旱歲為霖雨錢勰
龍泓亭贈辨才師詩辨才天人師一意演說法猶
如一雨傾藥草皆萌達甕盜及湖海各現天一月
以是度衆生報身隨數滅舊龕留香燈
想像瞻華髮應供無時窮龍淵莫之竭

桂芳亭 西湖遊覽志在淨林廣福院

松雪亭 西湖遊覽志在方家峪鳳凰泉上

趙冀王園 西湖遊覽志方家峪西南為華津洞宋

時趙冀王園其中層疊巧石為之者曲引流泉灌
之水石奇勝花竹蕃鮮有仙人棋臺在焉

宋社稷壇

七修類藁今慈雲嶺上

登雲臺

杭州府志即錢王郊臺在天真院上咸淳

臨安志龍德元年吳越王建大中祥符元年改天

真禪寺

顧豹文龍山登雲臺詩北闕承恩霸府開丹崖碧草見郊臺如雲宮女魚腸繞映日

臣僚豹尾陪異姓公侯茅土授中原天地羽書催分封尚記梁朝事零落碑陰首重回

瑞萼園

武林舊事本錢王園捨建龍華寶乘院

上輓路

西湖遊覽志諸橋街通上輓路宋時園邱

大路御輦所由也

宋郊邱

咸淳臨安志在嘉會門外南四里龍華寺

西紹興十三年正月禮部太常寺請依禮制建壇

於國之東南壇側建青城齋宮乃命領殿前都指

揮使職事楊存中知臨安府王暎等脩築為壇四

成上成從廣七丈再成十二丈三成十七丈四成

二十二丈分十三陛陛七十二級壇及內壝凡九

十步中外壝通二十五步燎壇方一丈高一丈二

尺在壇南二十步丙地餘四十步以列仗衛惟青

城齋宮及望祭殿詔勿營臨事則為幕屋略倣京

師制度大殿曰端誠便殿曰熙誠其外為泰禋門

隆興三年以寢殿在淨明寺易安齋去青城稍遠
乃徙寺之舊熙誠殿於端誠殿後以充寢殿

易安齋

四朝聞見錄光堯御書於郊壇易安齋曰

竭款泰壇因過易安齋愛其去城不遠巖石幽邃

得天成之趣為題梅巖詩作亭其上

宋高宗淨明院易安齋梅

巖亭詩恠石蒼苔映翠霞梅梢疎瘦正橫斜得因
祀事來尋勝試探春風第一花孝宗和韻詩秀色
環亭擁霽霞翛然冰艷數枝斜東君欲奉天顏喜
故遣融和早放花徐清叟用御製韻詩千年奎畫
照蒼霞酬唱官梅竹外斜恭想皇靈天闕上歸時
猶惜洛陽花偶因祀事訪丹霞寺古山深石徑斜
衝凍細尋梅信息
枝頭喜見狀元花

太極亭

錢塘縣志在勳賢祠前宋藉田中萬曆中

知縣聶心湯重建

司馬溫公祠堂

西湖遊覽志在龍山龍華寺側

貫酸齋別業

天龍寺志貫雲石號酸齋元仁宗時

官學士稱疾還江南賣藥錢塘市中結廬龍華山

曰棲雲天龍寺中有扁曰山舟雲石所書

劉士亨題山舟

詩為貫雲石作高僧住處舟如屋穩卧渾無夜壑
憂篙櫓不施隨地泊波濤已斷樂天游香飄半入
蒼龍窟夢落多迷白鷺洲喚起
酸齋狂學士虎溪溪上共夷猶

玉津園

咸淳臨安志在嘉會門外紹興十七年建

孝宗數臨幸命皇子宰執親王使侍從講燕射禮

上親御射淳熙元年孝宗嘗御製七言詩以賜皇

太子及丞相曾懷等皆有賡和刻石孝宗玉津園燕射詩一天

秋色破寒煙別籞連堤壓巨川欣見歲功成萬寶

因行射禮命羣賢騰騰喜氣隨飛羽嫋嫋淒風入

控絃文武從來資並用酒餘端有侍臣篇光宗和

詩秋深欲曉斂輕煙翠木森圍萬里川閭闔啓關

傳法駕玉津按武會羣賢皇皇聖父明如日挺挺

羣臣直似弦蹈舞歡呼稱萬壽未饒天保報恩篇

曹勛從駕玉津園詩天子行春御六龍五雲回暖

泛晴風和鸞寶苑梅花路賸有香傳玉座中花梢

糝糝動朱欄萱草侵苔雪乾行闕風光隨處樂

春臺人物不知寒劉敞過玉津園詩垂楊冉冉籠

清籞細草茸茸覆路沙長閉園門人不入禁渠流出雨殘花

宋八作司營

咸淳臨安志在玉津園前

宋御馬院

咸淳臨安志在嘉會門外有教駿營

宋象院

咸淳臨安志在嘉會門外

宋車輅院

咸淳臨安志在嘉會門外為庫四曰玉

輅曰金根車曰金象曰革木又有小庫藏太平等

車

宋南外酒庫

咸淳臨安志在嘉會門外

宋巡檢司寨

咸淳臨安志在嘉會門外

宋城南廂廳

咸淳臨安志在嘉會門外

宋周漢國公主第

武林紀事景定間周漢國公主

下降賜第嘉會門左

宋高禩壇

咸淳臨安志在嘉會門外紹興十六年

築歲祀青帝以伏羲高辛配

張翥遊鳳凰山故宮至高禩臺鴻雁池詩

蔓草寒煙老木風南朝佳氣古壇空壁來山鬼遮秦使盤泣仙人出漢宮壞埒尚傳祠乙鳥荒池曾

見射飛鴻騷人自古多離思長在登臨感慨中

宋先農壇

咸淳臨安志在嘉會門外玉津園南

宋儀鸞司營

咸淳臨安志在麗正門外

唐州治

成化杭州府志在鳳凰山柳浦西即鳳凰

山之右是也西湖遊覽志舊有虛白堂因巖堂高

齋清暉樓忘筌亭東樓西園

虛白堂

古蹟考在郡圃唐時建後為錢氏都會

堂

白居易郡亭詩平旦起視事亭午卧掩關除親簿領外多在琴書前况有虛白亭坐見海門山

潮來一憑檻賓至一開筵終朝對雲水有時聽管絃持此聊過日非忙亦非閒山林太寂寞朝市空

喧煩惟茲郡閣內囂靜得中間又虛白堂詩虛白堂前衙退後更無一事到中心移床就日簷間卧

卧詠閑詩側枕琴李郢宿虛白堂詩秋日斜明虛白堂寒蛩唧唧樹蒼蒼江風徹曉不得睡二十五

聲秋點長羅隱虛白堂前牡丹相傳白太傅手植詩欲詢往事奈無言六十年來託此根香暖幾飄

表虎扇格高常對孔融樽曾憂世亂枝難植且喜春殘色尚存莫背闌干便相笑與君俱受主人恩

趙抃虛白堂詩松蘿瀟灑似居山賓退公餘
半是閑誰謂樂天虛白意只傳詩句落人間

因巖堂 古蹟考 在郡圃唐時建 白居易因巖堂詩箕穎人窮獨

蓬壺路阻艱何如兼吏隱復得事躋攀巖樹羅階
下江雲貯棟間似移天日石疑入武邱山清景徒
堪賞皇恩肯放閑遙知
興未足即被詔催還

高齋 避暑錄話 州宅之東清暑堂之後舊據城

闈橫為屋五間下矚虛白堂不甚高大而最超出

州宅故為州者多居之謂之高齋 白居易初到郡齋寄錢湖州李

蘇州詩俱來滄海郡半作白頭翁漫道風煙接何
曾笑語同吏輸秋稅畢客散晚亭空霽後當樓月
潮來滿座風雲漢殊冷僻茂苑太繁雄惟此錢塘
郡忙閑却得中 又留題郡齋詩吟山歌水嘲風月

便是三年官滿時春為醉眠多閉閣秋因晴望暫
褰帷更無一事移風俗惟化州民解詠詩嚴維九
日高齋詩詩家九日憐芳菊遲客高齋對浙江漁
浦浪花搖素壁西陵樹色入秋窗木奴向熟懸金
實桑落新開瀉玉缸四子醉
時爭講德笑論王霸屈為邦

清暉樓 古蹟考 在舊州治唐守嚴維建 白居易清暉樓

寄嚴維詩嚴郎制茲樓立名曰清暉未及題花榜
遽催還粉闈去來三四年塵土登者稀今年新太
守掃灑施簾帷院柳煙婀娜簷花雪霏微看山倚
西戶待月闌東扉碧窗憂瑤瑟朱闌飄舞衣燒香
捲簾坐風燕一雙飛君作不得住我
來幸相依始知天地間靈境有所歸

忘筌亭 名勝志 在郡圃唐時建 白居易忘筌亭詩翠嶽公門對

朱軒野徑連只開新戶牖不改舊風煙虛室閒生
白高情淡入元酒容同坐勸詩就滿城傳自笑滄

江畔遙思絳帳前亭臺
隨事有爭敢比忘筌

東樓 太平寰宇記高十丈唐武德七年置圖經

一名望海樓在郡治中和堂北白居易初領郡衙退登東樓作鰥惇

心所念簡牘手自操何言符竹貴未免州縣勞賴

是餘杭郡臺榭繞官曹凌晨親政事向晚恣遊遨

山冷微有雪波平未生濤水心如鏡面千里無纖

毫直下江最闊近東樓更高煩襟與滯念一望皆

遁逃又杭州春望詩望海樓明照曉霞護江隄白

踏晴沙濤聲夜入伍員廟柳色春藏蘇小家紅袖

織綾誇柿蒂青旗沽酒趁梨花誰開湖寺西南路

草綠裙腰一道斜又重題別東樓詩東樓勝事我

偏知氣象多隨昏旦移湖捲衣裳白重疊山張屏

障綠參差海山樓塔晴方出江女笙簫夜始吹春

雨星攢尋蠓火秋風霞颭弄潮旗宴宜雲髻新梳

後曲愛霓裳未拍時太守經年嘲不盡郡齋空作

百篇詩又寄題餘杭郡樓兼呈裴使君詩官歷二

十攷宦遊二十秋江山與風月最憶是杭州北郭

沙堤尾西湖石岸頭綠簑春送客紅燭夜回舟不

敢言遺愛空知戀舊游憑君吟此句題向望潮樓

看銀山二十回橫風吹雨入樓斜壯觀應須好句
誇雨過潮平江海碧電光時掣紫金蛇青山斷處
塔層層隔岸人家喚欲鷹江上秋風晚來急為傳
鐘鼓到西興樓下誰家燒夜香玉笙哀怨弄清涼
臨風有客吟秋扇拜月無人見晚粧沙河燈火照
山紅歌鼓喧呼語笑中為問少年心在否角巾款
側鬢如蓬又八月十七復登望海樓作樓上煙雲
恠不來樓前飛紙落成堆非關文字須重看却被
江山未放回眼昏燭暗細行斜考閱精彊外已誇
明日失杯君莫恠早知安足不成蛇亂山遮曉擁
千層睡美初涼撼不應昨夜酒行君屢歎定知歸
夢到吳興天台桂子為誰香倦聽空堦夜點涼賴
有明朝看潮在萬人空巷鬪新粧秋花不見眼花
紅身在孤舟兀兀中細雨作寒知有意未教金菊
出蒿蓬

西園姚合郡中西園詩西園春欲盡芳草徑難分
靜語惟幽鳥閑眠獨使君密林生雨氣古石

帶潮紋雖去清秋

遠朝朝見白雲

謹按郡中西園

詩一作許渾作

吳越鎮海軍使院

成化杭州府志唐光化三年吳

越王鏐以唐州治擴而大之依山阜以為宮室名

曰鎮海軍使院七修類稿本萬松牌樓地羅隱鎮

院記惟天子建國必推九牧九牧既序區分局署

兩漢三公府有掾屬魏晉而降則置行臺若魏以

秦王儀鎮中都高齊以辛術監治東徐州事皆行

臺之任也其官屬則令僕以至尚書丞郎唐制由

行臺而置採訪使殆今節制之始也鎮海軍舊治

京口大丞相以錢塘之眾東堪漢宏西殲逆朗天

子不欲易其土故自符竹四命然後移軍於錢塘

生物以宜租賦以便斥去舊址廣以新規廊開開

閱拔起階級俾幢節之氣色貌武之出入得以周旋焉庚申年始闢大廳之西南隅以為賓從宴息之所左界飛樓右廟嚴城地聳勢峻面約背敞肥楹巨棟間架相稱雕奩之下朱紫苒苒非若越之今而潤之舊也疆場之事則議之於斯聘好之禮則接之於斯生民之疾痛則啓之於斯軍旅之賞罰則叅之於斯非徒以酒食駢羅而語言嘲謔者也其府屬以下或入都舊將或從公於征或稟之於朝廷或拔之於鄉里故天子用清宮傳道之選以佐之輟教民論道之任以副之其餘省秩卿曹職領相次自我朝藩服官屬之盛無加也噫大丞相之勲德既藏之天府而攀鱗附翼者非鐫刻礫石其可久乎是年冬十月始命觀察判官羅隱為記

握髮殿

順存錄武肅王於宮中建握髮殿取周公吐哺握髮意譌作惡發殿雞肋編紹興四年大享明堂更修射殿以為享所其基即錢氏握髮殿

八會亭

吳越備史武肅王建亭於虛白堂之基曰八會亭以平吳定越講武計議凡八會於此也己而更名都會堂寶正三年夏六月有蝗蔽日而飛晝為之暝王親祀於都會堂是夕大風蝗墮浙江而死即此堂也

閱禮堂

成化杭州府志武肅王建為觀禮之處宋改為中和堂吳越備史武肅王建功臣堂於府門之西樹碑紀功列賓僚將校功臣名氏於碑陰

凡五百人

天寵堂

吳越備史漢乾祐元年春正月弘傲即王位於天寵堂宋乾德元年重建天寵堂

仙居堂

吳越備史晉天福六年九月弘佐即王位於仙居堂

天冊堂

吳越備史晉天福十二年六月弘侖即王位於天冊堂

思政堂 吳越備史晉天福六年九月忠獻王遷於思政堂

武功堂 吳越備史在龍山後改文穆王廟

大慶堂 吳越備史宋建隆元年三月大慶堂成堂廣大凡百間王舊邸也

瑤臺院 吳越備史本孝獻世子府改為瑤臺院

義和院 吳越備史天福十二年胡進思戎服入見忠遜王王退入義和院

天長樓 吳越備史樓在內城之東周顯德二年秋七月有虹入天長樓

疊雪樓 成化杭州府志武肅王於疊雪樓架強弩數百以射潮

青史樓 吳越備史孝懿世子與弘佐戲采於青史樓

南擊場 吳越備史周顯德三年正月南擊場門樓火

碧波亭 晏公類要在子城北門外五代史載錢氏大閱兵於碧波亭

錢塘府亭 錢武肅王建見羅昭諫集
羅隱錢塘府亭詩新

恩別啟館娃宮還拜吳王向此中九牧土田周制在兩藩茅社漢儀同春生舊苑芳洲雨香入高臺小徑風更有寵光人未見問安調膳盡三公

北宋府治 成化杭州府志宋自錢氏納土即國為

州治至和初守孫沔重建雙門至高宗立為行宮

而徙州治於清波門北宋公宇有中和堂清暑堂

南園巽亭望越亭曲水亭清風亭燕思閣紅梅閣

石林軒雲濤觀

中和堂 成化杭州府志即錢武肅王閱禮堂宋

至和三年守孫沔重建名曰中和建炎三年高宗

臨幸有御筆并詩後改為偉觀堂 趙抃中和堂詩 老來重守鳳凰

城千里人心豈易平樂職古賢形歎頌中和終不

為虛名 劉景文陪東坡中和堂賞月詩中和堂上

月盛夏似高秋天瀉銀河水人披紫綺裘氣飄聞

赤壁語勝踴黃樓歸袂接夫子適從何處遊 韋驥

中和堂詩秋陽遠泛秋山色越嶠連雲聳深碧廓

然千里會一堂勢壓全吳迴無敵古今貴耳不貴

目方丈蓬萊徒記籍安知嚴麗非壺中登覽渾疑

脫塵迹芙蓉耐霜紅兩行杉檜凌空翠千尺捲簾

樽俎當清風大白一飛羣慮釋燦燦輝光生舊榜

公以中和樂邦職又欽德操必有鄰朝夕堂陰看

七石 沈遼春日中和堂詩春風何處來婉婉不暫

停芳林二三月赤白鬪敷榮我念造化始有誰主

清暑堂 成化杭州府志宋治平三年守蔡襄建

蔡襄清暑堂記京師東南千里入吳越杭與吳為

一都會其地傾而入海又多陂池以故苦濕方

春夏時梅雨蒸鬱礎覽皆汗披織衣覆大厦猶鼻

息奄奄不得曠快非有高明之居曷以禦之於是

清暑之堂作焉清暑負州解之左直海門之衝其

風遠來灑然薄人日以決事佚而忘勞至者莫不

悅之或曰昔者召伯將營召以居重愛民力暴處

而湖崖隙瀾漫巖岫峯崒岌乎河漢之上蒼煙白雲少頃萬變茂林香草冬榮不凋此所以娛君之視聽也及夫夏日比室煩燠方且披軒闥據高涼放浪於無何翱翔於至極蕭然而自適或賓友環次鳴管揆瑟釀酒均餌歌呼冥醉此所以憚君之心意也於民何有豈不與昔之人廬於遠野者異哉余謂之曰唯人之情不得其適則恍然余於是堂也愈吾疾亦於是休吾心焉體康志定然後究民之不至而教之度民之所有而周之去其所不願就其所便安如得其平於為惠也亦大矣乘其閒也燕賓朋接和好是亦為政也且召伯之治或失其平雖木棲露寢民莫之思甘棠之政後世仰而慕之甘棠之芟不可常也遂以其說為清暑堂記趙抃清暑堂詩江上潮音曉暮聞天饒風月地無塵自誇清暑堂中景容得衰翁未退身

南園巽亭

咸淳臨安志慶曆三年郡守蔣堂建

趙抃巽亭詩越山吳水似圍屏妙筆無人畫得成閒上東南亭上望直疑身世是蓬瀛蘇舜欽巽亭詩公自登臨闢草萊赫然危締壓崔嵬涼翻簾幌潮聲過清入琴樽雨氣來疇昔登臨何處好平生懷抱此中開東南地本多幽勝此向東南獨壯哉蘇軾次韻詹適宣德小飲巽亭詩君方夢謫仙我亦弔文園江上同三黜天涯又一樽晴雷殷白晝梅雪耿黃昏歸路多情雨應隨御史軒

望越亭

咸淳臨安志慶曆中守蔣堂建政和初

守張閣遷巽亭於此

陳希元望越亭詩颯颯西風葉葉秋誰家煙火起滄洲乘

閒不耐無機性擬勸漁翁直釣鈎趙抃望越亭寄陳給事詩望越亭無一點塵迢迢東首坐凝神雨餘岫色濃如黛日出波光爛若銀我類武陵歸去客君為蓬島上頭人誰知老守吾鄉便得與詩翁作善鄰

曲水亭

萬曆杭州府志宋治平中守沈邁建

清風亭

萬曆杭州府志在中和堂側直望海門

燕思閣

成化杭州府志至和中守孫沔建

紅梅閣

成化杭州府志在石林軒側

石林軒

名勝志燕思閣宋至和中守孫沔立石

七株號七賢石元祐中守蒲宗孟改名石林軒

雲濤觀

成化杭州府志政和元年張閣既徙巽

亭以舊址更造

隱秀齋

名勝志在府治通判北廳蘇軾書

雙門

成化杭州府志吳越錢氏之子城北門宋

至和初守孫沔重立

蔡襄雙門記杭中二浙為大州提支郡數十而道通四方

海外諸國物貨叢居行商往來俗用不一自錢氏專有吳越治兵蓄財日為戰守朝廷除刺史以來

蓋八十年其風俗治迹有足稱者要之起廢弊變繇習斯亦難矣至和元年資政殿學士給事中孫

沔自樞密副使來撫是邦曰此吾鄉敢易治之鄺里之稅歲縻中產餘二千家為之籍其地而出其

資市賈謾欺取予不均為之正量衡而一之富黠儕強蝕貧誅利為之索其黨而逐之盜俠閉藏出

沒無常為之扶根株而去之俗尚浮屠歸施無節嚴以約束婦人女子潔廉其行寵以衣珥高年舊

德或復諮訪數月之間近遠竦動迎向公訓公知眾之已悅也隨所譬喻勉之於善秋八月語其僚

曰諸侯臺門以高為貴蓋以尊天子所命而示等威也昔錢氏倚山阜為治所而雙門置柵木錮金

鐵用為敵備今方內統平吾為守臣於以道化而
流澤每大號令從官屬陳兵校會州之士民即門
內張次班列而布宣之門圯而地狹又非禮制豈
所以重方面之體乎吾將易而新之即以其說謀
之轉運使資以羨錢又詢之於民良家大姓願以
力助於是商其用而裁取之凡金埴竹木之材必
可其直墜陶蓋梓之工必當其庸十一月甲戌興
作明年五月訖工十有五日壬申合樂燕飲以落
之至於下邑旁郡攜扶老稚闐溢郭郭相與觀聽
指是巍然者曰上之命令由是而出下之情僞由
是而入一有不誠重為門羞吾屬戒焉是年襄出
刺清源州人遮余而言曰我公之為治固有聞於
執事矣始者革弊惡人畏其明已而捐養鰥惇教
敕子弟及其治成井市童兒不收落錢田豐海熟
人得其職公作雙門我實為之公歸有時我思無
窮願為紀所作之始而刻之石庶遠不忘初公定
邕廣寇還請蒞杭上以其遜而不伐召升宥密未
幾以直議不能與眾合遂伸前請至則勵精夙夜

不以妄息自處其進退忠義之節與所施為若干
事之績固不以書見然州人過余再三稱頌慙
不書無以
慰其志

鳳凰門

咸淳臨安志在鳳凰山下趙抃詩云老

來重守鳳凰城是也

鳳凰亭

咸淳臨安志在府治南通判北廳

宋大內

徐一夔宋行宮考在鳳凰山下即唐以來

舊治也建炎三年二月高宗詔以杭州為行宮時
執政奏屋宇隘陋高宗以百官六軍未得其所不
御正寢紹興元年十一月詔守臣徐康國措置且

命不得華飾二年南門成名曰行宮之門三年以百官遇雨泥行非便詔梁汝嘉創廊廡於南門之

內二十八年始增築禁城

陳隨應宋行宮記末行宮即錢王舊宮也皇城

九里入和寧門左進奏院玉堂右中殿外庫至北宮門循廊左序巨墻幕次列如魚貫祥曦殿彙殿接修廊為後殿對以御酒庫御藥院慈元殿外庫內侍省內東門司大內都巡檢司御廚天章等閣廊回路轉眾班排列又轉內藏庫對軍器庫又轉便門垂拱殿五門十二架長六丈廣八丈四尺簷屋三門長廣各丈五彙殿四兩廊各二十間殿門三間內龍墀折檻殿後擁舍七間為延和殿右便門通後殿左一殿隨時易名明堂郊祀曰端誠策士唱名曰集英宴對奉使曰崇德武舉及軍班授官曰講武東宮在麗正門內南宮門外本宮會議所之側入門垂楊夾道間以芙蓉環朱闌二里至

外宮門節堂後為財帛生料二庫環以官屬直舍轉外窰子入內宮門廊右為贊導春坊直舍左講堂七楹扁新益外為講官直舍正殿向明左聖堂右祠堂後凝華殿瞻策堂環以竹左寢室右齋安位內人直舍百二十楹左彝齋太子賜號也接繡香堂便門通繹已堂重簷複屋昔楊太后垂簾於此曰慈明殿前射圃竟百步環修廊右博雅樓十二門左轉數十步離闌花甃萬卉中出鞦韆對陽春亭清霽亭前芙蓉後木樨玉質亭梅繞之由繹已堂過錦膳廊百八十楹直通御前廊外即後苑梅花千樹曰梅岡亭齋曰冰花齋枕小西湖曰水月境界曰澄碧牡丹曰伊洛傳芳芍藥曰冠芳山茶曰鶴丹桂曰大闕清香堂曰本支百世祐聖祠曰慶和泗州曰慈濟鍾呂曰得真橘曰洞庭佳味茅齋曰昭儉木香曰架雪竹曰賞靜松亭曰天陵偃蓋以日本國松木為翠寒堂不施丹雘白如象齒環以古松碧琳堂近之一山崔巍作觀堂為上焚香祝天之所理宗時吳知古掌焚脩每三茅觀

鐘鳴觀堂之鐘應之則駕興山背芙蓉閣風帆沙
鳥咸出履舄下山下一溪縈帶通小西湖亭曰清
漣恠石夾列獻瑰逞秀三山五湖洞穴深杳豁然
平朗翬飛翼拱凌虛樓對瑞慶殿損齋緝熙崇政
殿之東為欽先孝思復古紫宸等殿木圍即福寧
殿射殿曰選德坤寧殿貴妃昭儀婕妤等位宮人
直舍螳聚焉東過閣子庫睿思殿儀
鸞修內八作翰林諸司是謂東華門

宮城四門

武林舊事麗正

門南和寧門北東華門西

華門西

宮內各門

武林舊事南宮門

麗正門內北宮門和寧門內

南水門東水門苑東門苑西門會通門宣德門上

閣門玉華閣門隔門斜門關門含和門貽謨門二

係天章閣

外朝正殿

咸淳臨安志

文德殿

正衙六參官起居百官聽宣布

紹興十二年建

紫宸殿

上壽

大慶殿

朝賀

明堂殿

宗祀

集英殿

策士

以上四殿皆即文德殿隨事揭名

垂拱殿

常朝四參官起居

宋史

新編杭城大內即州治也休兵後始作崇政垂拱

二殿他如紫宸文德集英大慶講武諸殿之名雖

存東都之舊然惟隨時所御則權更其名實則垂

拱崇政二殿而已

內朝後殿

咸淳臨安志

延和殿

垂拱及後殿之後皆有此殿遇

聖節長至正旦寒食大禮齋宿或避正殿則御馬
舊錢塘縣志宋史稱淳熙八年改後殿擁舍為別
殿取舊名謂之延和至今因之按淳熙六年後殿
上梁文云聽朝決事兼汴都延和崇政之名論道
談經殆炎漢虎觀金華之比是延和崇政殿即祥
殿早已有之而其名實始於北宋也
陳隨應從駕記崇政殿親從內福寧殿御寢乾淳
外等子各如上數即指此殿也
春前臨安府進大春牛設之福寧復古殿高宗建
殿庭西湖遊覽志下有曲水流觴
脩有御製記舊錢塘縣志此選德殿孝宗建以為
燕閒之所禁中避暑多御之
有大屏分畫諸道列監司郡守為兩行各標職位
姓名又圖疆域於碑陰詔周必大為記玉海孝宗
皇帝闢便殿於禁垣之東名曰選德規模樸壯為
陛一級中設漆屏書郡國守相名氏羣臣有圖方
畧來上可采者黏之壁以備觀覽數延文武講論
治道詢求民隱至於中外奏報若軍國機務皆於

此決暇則抽繹經傳或親
御弧矢雖大寒暑不廢
緝熙殿理宗闢舊講殿
為之御製記舊

錢塘縣志紹定五年理宗製敬天命法祖宗事親
齊家而下凡四十八條御札十二軸詔講讀苑書

官撰箴辭明年六月甲午緝熙殿成御書緝熙二
字榜之親為記文以所製箴辭親灑宸翰列殿上

以備熙明殿咸淳三年改東宮益堂以勤政殿咸
觀覽熙明殿為講讀之所上自御製記

二年即進嘉明殿咸淳二年即東宮釋己堂改建
食殿改建

殿並度欽先孝思殿紹興十五年建仍東都之舊
宗建

祖宗神御舊錢塘縣志創於崇政殿之東凡朔望
節序生辰酌獻行香用家人禮而武林舊事以欽

先孝思為二殿萬曆
錢塘縣志遂沿其誤

宮內諸殿
舊錢塘縣志明華殿禁倚桂殿周必
大進

呈選德殿 清燕殿 重九於清燕殿賞橙橘 膺福殿 元夕釐山賦於此

膺福明華 慶瑞殿 即順慶殿理宗改禁中例於八等殿張掛

黃菊燦然炫眼且 需雲殿 大燕之所 澄碧殿 淳熙四年點菊燈畧如元夕

侍讀史浩賜宴澄碧殿抵暮送以金蓮燭宿玉堂 直廬上命作詩浩進古詩三十韻御製俯同其韻

二年五月辛卯 玉牒殿 藏宗潢世系之所馬氏日宴輔臣於澄碧

殿門宰臣以門字有鈎脚帶火筆故招火災延及 遂撤額投火中乃息後書門多不用鈎脚

殿 紹興二十六年作本命殿於 符寶殿 貯躬應天殿萬壽觀依汴京以純福為名

穆清殿 見皇后冊禮東京 慈寧殿 紹興九年詔皇三十日畢功慈寧

即顯仁韋后也 壽康殿 慶元元年御書壽康宮

興五年改壽 坤寧殿 皇后所居 穠華殿 皇后所居 慈明殿 楊安曰壽康

后所居三朝政要云紹定 慈元殿 謝太后所居 重壽殿 三年慈明殿出緡錢犒軍

紹興末以舊慈福為重 仁明殿 全太后所居 清華殿 自壽殿二太后皆徙居此

寧以下皆皇太后皇 后所居屢朝多更名

謹按南宋禁中諸殿名見於咸淳臨安志夢梁錄 武林舊事諸書俱各不備而梁允植舊錢塘縣志

搜採羣籍詳加注釋故從梁志登載然猶未備也 考王士點禁扁載宋宮中殿名在杭者有祥曦延

和乾文佑聖垂拱福寧景福寶慶太霄崇禧廣愛 通真嘉明靈暉仙儀福慶明堂神寧順福瑞慶神

應靈休彰德熙明大成廣孝福臨玉牒集禧純福 康壽膺慶選德復古介福明離緝熙凝機重徽毓

瑞正陽肅儀申祐長生四字者三極儲祥無極妙 道金闕寥陽等名而景靈宮鴻慶宮資福院不與

焉是宮殿諸名失傳者多矣附錄於此以備參考

御閣 徐一夔行宮考南渡後遂令修內史復建

諸閣藏祖宗御書圖籍太宗閣曰龍圖真宗閣曰

天章仁宗閣曰寶文神宗閣曰顯謨哲宗閣曰徽

猷徽宗閣曰敷文 紹興十年建 高宗閣曰煥章 淳熙十年建

孝宗閣曰華文 慶元二年建 光宗閣曰寶謨 嘉泰元年建 寧

宗閣曰寶章 寶慶二年建 理宗閣曰顯文 咸淳元年建 諸閣

皆在禁中閣置學士直閣 魏郊錄中興而後惟建天章一閣以藏祖宗御

書今行宮大內之後萬松嶺有地舊名天章閣日曆載紹興十九年從義郎趙子欽投進太祖御容

一軸赴天章閣收奉訖建炎以來朝野雜記列宗皆有閣惟太祖英宗無御集故不置閣

堂 武林舊事翠寒 高宗以日本羅木建古松數十株 澄碧觀堂

芳春 杏 凌寒鍾美 牡丹鍾美堂花為極盛堂前三面皆以花石為臺三層各植名

品標以象牌覆以碧幕臺後分植玉綉毬數百株儼如鏤玉屏堂內左右各位三層雕花綵檻護以

彩色牡丹畫衣間列碾玉水晶金壺及大食玻璃官窰等瓶各簪奇品如姚魏御衣黃照殿紅之類

幾千朶別以銀箔門貼大斛分種數千百窠分列四面至於梁棟窗戶間以湘筒貯花鱗次簇插何

翅萬朶堂中設牡丹紅線地裯自中殿妃嬪至內宮各賜翠葉牡丹分枝鋪翠牡丹御書畫扇龍涎

金合之類有差下至伶官樂部應 燦錦 海棠 燕喜靜

奉等人亦霑恩賜謂之隨花宴 華清賞稽古 御書 清遠清徹澄碧 水 蕊淵環秀 山

一作文圃御書院書林御書院華館衍秀披香會

瀛春暮則稽古堂德勤雲錦荷堂清霽萼綠華梅堂

易名碧琳凝光澄輝綉香呈芳會景青花石柱香楠袂額瑪瑙

石正始后殿謝太后怡然惠順位信美婉容位清暉禁中

中秋夕賞
月清暉堂

亭 武林舊事 清泳清趣清暉清顯清迴清隱清

寒清激水放清翫清興靜香靜華春妍春華春陽春

信梅融春尋春映春餘春留春皆春寒碧寒香香

瓊香玉梅香界碧岑灑碧魚池瓊英瓊秀明秀深秀

假山 衍秀濯秀錦煙錦浪桃花綉錦萬錦麗錦叢錦照

粧海棠浣綺綴金橙橘綴瓊梨花穠香暗香晚節香菊巖

香桂雲岫山亭映波含暉達觀秀野凌寒梅竹涵虛平

津真賞芳遠垂綸池近魚樂池上噴雪放水流芳芳嶼山子

玉質此君竹聚芳延芳蘭亭激湍崇峻惠和浮醴

泛羽並流盃亭凌穹山頂迎薰會英正已射亭丹暉凝光雪

逕梅參月共樂迎祥瑩粧植杖村莊可樂文杏壺中

天別是一家春

閣 武林舊事 清華凌虛清漏倚桂中秋夕有賞
月延桂排當

於此閣臨時取旨夜
深天樂直透人間
來鳳觀音芙蓉萬春
殿太后睿

思怡真容膝受釐綠綺

齋 武林舊事損齋高宗 彛齋謹習齋燕申齋高宗

損齋記嘗謂當天下之正位撫域中之萬微苟無
以立其獨則多見弊精神疲意志而不知止廣晏
游事不急膠膠擾擾莫收其放心顧能回光抑損
之道豈不較然有感於斯且漢唐之君樂道為切
而未燭元覽武帝以雄心非用損以持盈也明皇
以侈心非知損以守位也推原本指俱失滿戒茲
鑒往事夕惕以思凡追逐時好一切長物率屏去
不復經意几案間但有書史商榷古今盡撤無益
示不貴之化其於蕩心侈目者罔不掃除清心寡
欲省緣薄費者奉以周內焉不則染毫弄翰真草
自如濃淡斜行茂密惟意第於筆硯間有未能忘
情似賢乎已夫乾坤之道易簡也易簡則天地之

理得矣傳曰器用不作車服從給信斯言哉宵旰
餘暇乃闢殿廡之側明窗靜戶為游息之所欣然
撫前說勝曰損齋朝夕清燕視以自警
庶幾損德之修自奉養有節式稽於訓

樓 武林舊事博雅書樓 觀德萬景清暑清美明遠

禁中稱楠木樓賞雪多御明遠樓後苑進大小雪
獅兒並以金鈴綵縷為飾且作雪花雪燈雪山之
類 倚香梳粧杭州府志報國寺有梳粧樓遺蹟

臺 武林舊事欽天奉天 宴春秋芳天開圖畫禁中例觀

潮於天開圖畫高臺下瞰如在指掌都民遙
瞻黃繖雉扇於九霄之上真如蕭臺蓬島 舒嘯

踰臺

園 武林舊事小桃源觀桃 杏塢梅岡瑤圃村莊桐

木

軒

武林舊事晚清

觀

武林舊事雲濤

菴

武林舊事寂然怡真

坡

武林舊事瑪瑙洗馬

學士院

咸淳臨安志在和寧門內蓋沿唐北門

之制也

玉堂

咸淳臨安志高宗用淳化二年賜承旨蘇

易簡故事御書賜學士周麟之慶元五年更造仍

以玉堂為名景定五年詔復寓直舊制御製詩一

首賜直院牟子才馬廷鸞曰學士寓直玉堂此盛

典也今復見之爰以詩賜焉

摘文堂

咸淳臨安志在玉堂之後東西兩閣以

處詞臣寧宗用政和五年賜承旨強淵明故事御

書扁賜學士高文虎有記

講讀官宿直位次

咸淳臨安志在直院內隆興

元年詔經筵官直宿直院劉琪以直宿位次屋宇

窄狹乞行展建從之

謝翱過宋故宫詩復道垂楊草欲交武林無樹着凌霄野

猥引子移來往覆蓋花間翡翠巢林景熙宋故宫
詩驚風吹雨過歷歷大槐蹤王氣銷南渡僧坊聚
北宗煙深凝碧樹草沒景陽鐘愁見花敷月荒秋
咽亂蛩趙孟頫鳳凰山故宋宮詩東南都會帝王
州三月鶯花非舊遊故國金人泣辭漢當年玉馬
去朝周湖山靡靡今猶在江水悠悠只自流千古
興亡盡如此春風麥秀使人愁黃潛鳳凰山故宋
宮詩滄海桑田事渺茫行逢遺老色荒涼為言故
國遊麋鹿謾指空山號鳳凰春盡綠莎迷輦道雨
多蒼薺上宮牆遙知汴水東流畔更有平蕪下夕
陽仇遠宋宮詩漸無南渡舊衣冠尚有西湖風雨
寒鳳鳥不來山寂寂鴟夷何在漫漫荒陵樵採
官猶禁故苑煙花客自看惟恨餘杭門外柳長年
不了送征鞍楊維禎鳳凰山故宋宮詩天山乳鳳
飛來小南渡君臣又六朝劫火不燒楊璉塔箭鋒
猶抵伍胥潮燐光夜附山精出蜃氣秋隨海霧消
惟有宮人斜畔月夜深猶自照吹簫張翥鳳凰山
故宋宮詩南渡君臣建業偏不堪喬木黯風煙豈

知白馬興王日又到紅羊換劫年三輔黃圖空郡
國六朝王氣渺山川白頭開府歸來日應覽遺蹤
一愴然錢惟善鳳凰山故宋宮詩登臨休賦黍離
章千里江流接大荒劔鎖碧華空楚舞鏡埋香骨
失秦粧薜蘿木客啼螢苑荆棘銅駝卧鹿場寂寞
萬年枝上月夜深猶照舊宮牆貝瓊宋故內詩山
中玉殿盡蒼苔萬里金輿豈復回地脉不從滄海
斷潮聲猶上浙江來百年禁樹知誰惜三月宮花
尚自開此日登臨解題賦白頭庾信不勝哀王衡
過故宋離宮詩二首泉聲嗚咽寺門前望到斜陽
更黯然佛閣幾經粧閣改柳枝翻作竹枝傳蠍蛸
露下游銅井躑躅春紅滿藉田聞道武林春社裏
至今土鼓挂榆錢竹子深深覆短溝人傳此地鳳
凰遊江水不能遮馬腹宮牆隨意長禾頭平原燒
白無歸鳥野戍霜青好放牛寒食清明更蕭瑟汴
州今亦似杭州吳農祥宋故宮詩乾曆仍懷土坤
靈迴向隅銅駝秋漸歇錢馬晝常趨幣帛延強敵
干戈損壯圖奔亡憐上下瞬息劃榮枯北使盟書

入南兒拜表俱寢園荒汴水秘殿塞江湖感激依
諸將經營仗碩儒五雲開氣象百代壯規模事大
閒烽燧幽憂走舳艫誅求供帝命戰伐愧兵符寶
座偏淮海銀河閃斗樞珮環旋慶賀鐘簾足觀娛
邦立師臣佐人驚大帥誅難齊解甲消息遠揚
桴萬里傾駢驥千山響鷓鴣霸朝留越絕僻徑擅
吳趨沃土塵寰麗神臯上苑殊鷗鷺迷社燕月榭
受啼鳥鷓尾歸潮折龍鱗複岫迂雲霄懸玉宇沆
瀣滴金鋪魚鑰寒樓堞蛟宮轉轆轤尚衣窮翡翠
御饌逼醍醐海月遙升殿山泉曲入廚行藏羞羽
檄警蹕奏笙竽燈影吹阡陌香塵撲道塗邀奇徵
狎客秘戲羨名姝禪位遷新室登壇失故都兩宮
虛躑躅九廟隔馳驅遠吹來丹桂清輝映白榆樓
居原縹緲輦路不崎嶇酒醉儲皇賜花深內侍扶
傷懷慚蜀道高奏雜巴渝積粒沾千斛飛錢散五
銖風初懷蛺蝶霜老插茱萸綵筆千年視雕梁一
日需紫宸朝北魏黃屋效東吳將作呈宮制司農
算國租前車煩指點後乘竭征輸寧駭龍蛇讖還

看鴈鶩呼臣心荒易動時俗理難誣白石聞嬌女
青溪酌小姑投鞭遺瑪璫留玦碎珊瑚楊柳迷朝
市櫻桃薦禁衢異時悲雪窖何日問冰壺官庫遲
歡伯勾欄屈酒徒此時疑將相作計戀妻孥寶蓋
於闐玉瑤池合浦珠艷陽頻理楫丰采憶當壚高
會稱於越同盟儼小邾推遷嗟大耋汨沒信洪鑪
浦澈風霜阻山河歲月徂仙臺浮鷺鷥天廐棄駒
駉世事多侵骨奸雄已切膚聖神寬有罪權倖陷
無辜好禍情真忍追遊氣已粗半閒聊泛泛後樂
更區區海邑推龍藏江門伏鳳雛飄零孱主幼追
執使臣拘倉卒懷銜璧因循薄負嶠登山或長嘯
茲地已平蕪吳任臣南宋宮詞浮渲梳頭玳瑁粧
披香粉殿惜羅裳只今剩有江流水尚帶餘脂百
合香金鼓喧聞束錦裝宮人對對綠沉槍童兒樵
採坐荒草共說
當年御教塲

萬松坊

西湖遊覽志永樂己亥金臺王玘書

太虛亭 鳳凰山志 在山頂大松傍

三松 鳳凰山志 山頂之上三松並立龍翔虎踞其
大數十圍高數十丈

徐復宅 北窗炙輠錢塘處士徐復號冲晦處士居

萬松嶺孫忉猶守故廬語人曰先祖有言子孫世
世勿離錢塘永無兵燹徐故精數學也

陳旦宅 宋濂陳旦墓碣 宋國子助教旦始自宣城
徙居杭之萬松嶺家焉

富覽園 都城紀勝 在萬松嶺內王氏園

留月臺 玉壺臺 名勝志 在萬松嶺上夾道植松

有八盤徑

鳳山書屋 成化杭州府志 在鳳凰山下蔣驥之居

解縉鳳山書屋記 余友蔣君良夫家杭城鳳山之
陰自少讀書學問志尚清苦故能早取科第官法
從陞擢翰林學士記注述作譽望隆洽謙謙然如
家居讀書時素好蓄書自謂其生平之樂在於讀
書也乃以鳳山書屋記為請余謂君豈以讀書為
念哉鳳山故趙宋之社居也試與君登城闌而眺
望則昔之崇臺傑閣金滕石室之藏皆灌木豐草
甍鼉之墟閭閻之居也以今視昔奚翅相什伯千
萬哉然物理有廣崇而易壞淺鮮而長久者亦其
勢也故江陵之烈燄與砥柱之洪波興亡異世而
漸盡則同汲郡之冢編魯堂之壁簡所蓄幾何而
至今存者余知君之志不在乎積之多也今君之

鳳山有書官舍有書積而能讀讀而能得得而樂
之樂而用之是其積書又豈不多哉抑聞鳳山為
錢塘最勝常人之情必為高臺廣榭以窮觀游臨
眺之樂庶幾有以得其勝也今君則不然築室於
此以讀聖賢之書志聖賢之學將期至於高明遠
大之域則夫宴嬉登覽以流連光景者又烏足美
哉於是蔣君之志誠可尚也已并歌以記之翼翼
華構錢塘之墟朔朔瑞草鳳山之隅君子之居君
子之書於粲其儀千年一
飛千載一時吁嗟鳳兮

宋殿前司營

夢梁錄在鳳凰山八盤嶺中置衙有

御書閣凝香堂整暇堂山之上有亭扁曰延桂最
高處曰介亭崖石嶙峋亭之後為冲天樓極高為
江海湖山奇偉之觀西湖遊覽志殿前司為親軍

護衛之所俗稱御教場者此也

王閻御教場歌曠

鎮壓溟渤襟帶江流吳鄞星列越樹雲浮帆檣動
萬里風氣凌九州紹興初年宋南騫六宮嬌娥避
豺虎天子重開日月旂擊鼓敲金日論武解却歌
舞粧旋把鐵衣着拈弓玉指柔揮戈皓腕弱雲鳥
營中寂不喧兩軍早得孫卿客海日照鎧甲天霜
飛劍銛大嬪雖恃寵亦知軍令嚴赴赴媿好當熊
立飛仙輕趨齊雲翼玉顏珠汗落馬頭脂凝盡作
桃花色論功誰第一阿嬌正嬌妬倩取錦標來偏
得君王顧御手解裝束敕賜千黃金置酒饗羣士
奏凱動霜林月橫參差斗柄轉歌笑猶傳巖下音
老將江頭向風立干將拂拭難為心王守仁御校
場詩絕頂秋深荒草平昔人曾此駐傾城干戈消
盡名空在日夜無窮潮自生谷口巖雲揚殺氣路
邊疎樹列殘兵山僧似與人同興相趁攀蘿認舊
營徐桂御校場懷古詩宋家曾此耀三軍壁壘蒼
茫向夕曛霜仗霓旌空舊日吳鈞越棘散如雲波

澄自偃魚龍陣谷響誰喧虎豹羣聞道佳兵非息
戰兩階干羽在修文秋日登臨思不禁荒臺斷礎
動蕭森江潮自繞新城郭宮月猶懸舊羽林微道
亂縈千載樹周墟平入萬家砧惡聞風急寒蛩語
疑是嚴更夜夜音田藝衡御校場懷古詩宋室曾
屯武山留御校場神州幾戎馬恠石自旗槍曉日
江湖白秋風草樹黃聖朝崇雅化無地不金湯鍾
淵映過宋御校場址是累朝觀潮處作尚憶宸遊
處嚴城列會同觀濤臨曲水馳道擬回中翠蓋朝
承露芝旗晚引風言驅七萃士齊試六軍雄將帥
咸思奮君王自即戎馮夷朝幕府羅刹蔽艤艫松
下秦王輦雲間夏后宮瑞煙浮五色仙樂聽三終
白馬來何疾吳兒技最工拔河傳往事超距倏乘
空噴薄凌春雪氤氳接彩虹蜃樓從地湧鮫市與
天通雜奏魚龍戲仍論校獵功湖山方宴會襄漢
已交攻苑走胥臺鹿人悲朔塞鴻驚沙屯鐵騎高
柳挂雕弓潮汐還從北江流不向東御堤塵颯颯
蹕路草芄芄漁父留金鑊征人走玉驄平生懷古

意悽惻感飄蓬吳農祥御教場詩此地留遺蹟登
臨值酒闌草深環佩冷花落轆轤寒玉殿銀鳧出
金溝石獸殘六宮游
幸地昔日指長安

忠實亭

成化杭州府志在聖果禪寺

天峰孤嘯亭

西湖遊覽志中峯上少師夏公謹題

望海亭

西湖遊覽志中峯舊有望海亭

介亭

咸淳臨安志在鳳凰山對排衙石熙寧中郡

守祖無擇作天風泠然有縹緲憑虛之意

趙抃介亭詩

亭羣石似飛來深挿雲松兩兩排占得羣峰最高
地翠姿何處有塵霾蘇軾登介亭餞楊傑次公詩
籃輿西出登山門嘉與我友尋山村丹青明滅風
篔嶺環佩空響桃花源前朝欲上已蠟屐黑雲白

雨如傾盆今晨積霧卷千里豈畏觸熱生病根在
 家頭陀無為子久與青山為弟昆孤峰盡處亦何
 有西湖鏡天江抹坤臨高揮手謝好住清風萬壑
 傳其言風回響答君聽取我亦到處隨君軒又登
 介亭次劉景文韻澤國梅雨餘衰年困蒸溽高堂
 磨新塼頗覺利腰足松根百尺井兩縷飛淨淥流
 觴聚兒童一笑為捧腹清風信可馭剛氣在岩麓
 始知共此世物外無三伏長歌入雲去不待絃管
 逐西湖真西子煙樹點眉目濤江少醞藉高浪翻
 飛屋俯仰拊四海百世飛鳥速遠追錢氏餘近弔
 祖侯躅吾生如寄耳寸晷輕尺玉誰似劉將軍逸
 韻謝邊幅千言一揮手五車不再讀春巖彩雞舞
 月峽哀猿哭朝先鷓鴣起暮與寒蟻續我老廢吟
 哦賴君時擊觸從今事遠覽發軔此幽谷清游得
 三昧至樂謝五欲莫作狂道士氣壓劉師服又登
 介亭次袁公濟韻昏昏墮醉夢奈此六月溽君詩
 如春風吹我朝睡足登臨得佳句江白照湖淥袖
 手獨不言默稿已在腹是時風雨過藹藹雲歸麓

疎星帶微雨金火爭見伏惜哉此清景變滅不可
 逐歸來讀君詩耿耿猶在目却思少年日聲價爭
 場屋文如翻水成賦作义手速秋風起鴻鴈我亦
 繼華躅那知君蹭蹬獨泣荆山玉相見南新道青
 衫垂破幅早知事大謬恨不十年讀莫嫌馮唐老
 終勝賈誼哭今年復為僚舊好許重續升沉何足
 道等是蠻與觸共為湖山主出入窮澗谷衆馳君
 不爭人棄我所欲何時神武門相約挂冠服又述
 古名飲介亭作西風初作十分涼喜見新橙透甲
 香遲暮賞心驚節物登臨病眼怯秋光慣眠處士
 雲菴裏倦醉佳人錦瑟旁猶有夢回清興在卧聞
 歸路樂聲長蘇頌次韻蔣穎叔金部遊介亭望湖
 山二十四韻我昨來餘杭孟陬值杓建春色正融
 怡皇華紆睠盼言此佳山水巧麗極恠變有如畫
 屏風羅列圍四面城南古浮圖又為一郡冠聯驅
 松徑中信步蒼崖畔莓苔黏履屐虬枝拂簪弁縱
 覽識高深顧慕增詫歎心迷真賞竒意覺旅遊倦
 物色雖難窮指注亦麗徧樓臺鬱相望無異挂盤

線向非適幽遐何由盡聞見惟昔吳越君塔廟務
華煥依山鑿大像壘石壘高岸經營無已時貲費
豈復算較其輿地中佛地占過半榮華一朝盡金
石空殘片款識刻猶存排衙行不亂虛亭復增脩
郡府餘壯觀故人柏臺彥早歲歷監殿自從交臂
來幾回傷聚散聲光日以高使節復頻換江湖偶
追陪旬浹停車傳更有山林期茲焉適予願又次
韻發判同登介亭詩紛紛塵事厭煩冥何處能令
爽氣生簿領欲迷頭不舉煙霞纔望眼偏明門臨
滄海千重險地壓高邱一再成若論三山方外境
須將此地擬浮瀛

王保生園

夢梁錄在包家山

壯觀園

都城紀勝有就包山作園以植桃花都人

春時最為勝賞惟內貴張侯壯觀園為最

望潮亭

在錢塘江上見節孝集

清芳亭

萬曆錢塘縣志江上有清芳亭

草閣

在江上李暉故居

李暉草閣詩草閣正在江之濱白沙翠竹便為鄰家

雞避客飛上屋野鴨成羣來近人石渠翰墨非無地錦里桑麻却甚真目送漁舟行浩蕩一川煙雨渺絲綸

望江亭

嘉靖仁和縣志在尊勝寺

劉基望江亭詩柳拂江亭舊畫

欄望江人去地應閒寢園寂寞秋風裏竹殿荒涼野草間白塔盡銷龍虎氣荒城空鎖鳳凰山興亡莫問前朝事江水東流去不還

樟亭驛

輿地志今為浙江亭

白居易樟亭驛見楊舊詩往恨今愁應不

殊題詩梁下又踟躕羨君獨夢見兄弟我到天明
睡亦無又宿樟亭驛詩夜半樟亭驛愁人起望鄉
月明何處見潮水白茫茫鄭谷題樟亭驛樓詩故
國江山外登臨返照間潮來無別浦木落見他山
沙鳥晴飛遠漁人夜唱閒歲窮歸未得心逐片帆
還孟浩然與杭州薛司戶登樟亭樓詩水樓登一
望半出青林高巒幕英僚敞傍筵下客叨山藏伯
樟亭觀濤詩濤來勢轉雄獵獵駕長風雷震雲霓
裏山飛霜雪中激流起平地吹滂上侵空翕闢乾
坤異盈虛日月同餘艤從陸起洲浦隔阡通跳沫
噴巖翠翻波帶景紅怒湍初抵北却浪復歸東寂
聽堪增勇晴看自發蒙伍生傳或謬故叟說難窮
來往應無已申威亦匪躬衝騰如決勝迴合似相
攻委質任平視誰能涯始終喻坦之題樟亭驛樓
詩危檻倚山城風帆檻外行日生滄海赤潮落浙
江清秋晚遙峰出沙乾細草平西陵煙樹色長見
伍胥情米芾紹聖二年八月十八日觀潮浙江亭

詩怒勢豪聲迸海門州人傳是子胥魂天排雲陣
千雷震地卷銀山萬馬奔高與月輪參朔望信如
壺漏報朝昏吳爭越戰成何事一曲漁歌過遠村
汪元量浙江亭別客詩諸公來此欲憑闌禿樹沾
雲濕不乾小燕正嫌三月雨老鶯又受一春寒樓
頭呼酒盡情飲江上遇花隨意看莫怨人生有離
別人生到此別離難貝瓊浙江亭觀潮詩山摧岸
坼晝冥冥動地西風帶蜃腥滄海倒流吞日月青
天中裂走雷霆欲招白馬今無跡莫信神魚尚有
靈一氣虛空自升降乾坤與我亦浮萍吳琚浙江
亭觀潮調寄醉江月詞玉虹遙掛望青山隱隱細
如一抹忽覺天風吹海立好似春霆始發白馬凌
空瓊鼉駕水日夜朝天闕飛龍舞鳳鬱葱環拱吳
越此景天下應無東南形勝偉觀真奇絕好是吳
兒飛綵幟蹙起一江秋雪黃屋天臨水崖雲
擁看擊中流楫晚來波靜海門飛上明月

秀江亭

武林梵志

在月輪峰開化寺傍

樓鑰次韻
六和塔秀

江亭壁間留題詩江外參差列萬山我家深在萬山間好山正不用錢買但要未老身先閑長江比愁終似少江水能回愁不了扁舟何日過西陵鄖山佳處吾歸老李宗勉題秀江亭詩經行塔下幾春秋每歎無緣到上頭今日登臨方覺險不如歸去卧林邱

宋隨龍余知閣宅雲棲寺志掘地得斷碑題曰宋

隨龍余知閣宅界傍有石隱隱有詩蓋護蹕南來因家於此後捨宅為寺也

曲江草堂錢塘縣志在五雲山下錢惟善故居

南果園武林梵志錢氏南果園在月輪峰傍

吳越龍山門七修類稿在六和塔西

宋徐村酒庫咸淳臨安志在六和塔以南徐村

鐵井欄明一統志在六和塔寺南昔有蛟龍自井

而出攻損江岸錢氏鑄鐵井欄以鎮之刻八卦於上以象八方

錢王鐵幢吳越備史王射潮箭所止處常立鐵幢

因名鐵幢浦徐一夔鐵幢辨舊臨安志云吳越王鏐用強弩射潮箭止處立鐵幢以識

又云錢氏子孫言築塘時高置鐵幢三以為水則在今利津橋北者其一也其地舊名鐵幢浦幢制首圓如杵徑七八寸首出土三尺餘趾皆陷土故老曰初置幢時塘猶未成慮潮盪幢用鐵輪護幢趾以鐵絙貫幢幹且維絙石礎然後實土築塘故幢首出土宋淳佑間趙安撫作亭覆幢今平為民

居而鐵幢之首嶄然出窪池可驗幢本有三一在舊便門街東南小巷今巷尚名鐵箭一在舊薦橋門外皆堙塞僅存在利津橋者若不表識亦堙塞矣近有指此幢為箭幢首為鏃不思方射潮時已逐潮去箭烏能存且鏃雖英雄一時精誠所激豈有異於常箭哉又謂幢首可撼而不可拔以為神不察其下關鍵故也乃惑夷堅志之說謂此矢拔則龜目紅尤謬

映江樓

西湖遊覽志在永昌門外宋時有亭扁曰煙雲魚鳥元至正庚寅重建扁曰瞰江正德元年改建層樓扁曰映江尚書屠瀟為記

西湖志卷之十六

西湖志卷之十七

古蹟二

北山路

九曲城

武林舊事錢塘門外有九曲城

玉蓮堂

咸淳臨安志在錢塘門外景定三年安撫

魏克愚徙於此董嗣杲西湖百詠引舊在郡治教場南景定三年移此扁曰一清後以堂外多白蓮復揭玉蓮舊賜扁萬曆杭州府志湖中競渡以此為奪標之所西湖遊覽志明嘉靖二十一年按察

僉事劉望之建賓館於此復其名為玉蓮堂濬池
樹白荷甫成以憂去扁額未揭里人但稱月牙公

館云董嗣杲玉蓮堂詩仙根曾就華峰移淨引湘
波出浴妃龍護前皇三字在燕居舊尹一清

非風簷搖影涼姿媚月檻迷香冷艷肥
平展水天菱唱遠竹山蒼翠自成圍

來鵲樓 西湖遊覽志 出錢塘門折而北為來鵲樓

邑人張文宿別墅也嘗為晉江令有雅致寄傲湖

山構樓湖畔棟宇經始有鵲巢焉遂名來鵲樓李元

昭西湖社成集來鵲樓詩西湖清且淺中有蘭與
蕙烟霧變晦明鱗蟲潛水裔飛構冒層阜仙筵敞
平蒞野饌何芳鮮烹調狎甘脆翩躚麟鳳臻適遇
風雲際簪佩曜華宿觴酌論文藝社以白蓮申盟

以青松誓莫謂傾
蓋新山林置遺契

宋貢院 成化杭州府志 宋貢院在錢塘門外王家

橋試一郡之士謂之方外貢士

錢惟演別墅 西湖遊覽志 菩提院本錢惟演別墅

捨以為寺有白蓮綠野等堂碧玉四觀披顯等軒

南漪迎薰澄心涵碧玉壺雪糴稊等亭後併入昭

慶寺

南漪堂 董嗣杲西湖百詠引在錢塘門外菩提寺

西東坡咏南漪堂杜鵑花詩即此後為玉壺園

玉壺園 咸淳臨安志在錢塘門外本廊王劉光世

園後屬之臨安府守趙與篁築堂四面景定間更

隸修內司又為堂曰明秀杜範趙山甫居玉壺盡得湖山之勝醉和其韻

詩占盡春光好湖山一覽餘著身蓬島裏縱目盡

屏如我計還知錯君謀定不疎他年同到此卜築

更躊躇張輿玉壺園詩林亭絕幽迥長夏綠雲香

明月出山小白蓮承露涼譙鼓樓頭急吳歛風外

長脩然玉壺內渾與世相忘董嗣杲玉壺園詩莫

問南漪與玉壺杜鵑還更試花無坡仙一顧吟空

老地主頻更景不殊船出斷橋春淑遠鐘傳蕭

寺晚樓孤山明水秀軒扉敞落日漁歌過裏湖

望湖樓 咸淳臨安志在錢塘門外昭慶寺前一名

看經樓錢忠懿王建武林舊事先得樓即古望湖

樓趙抃望湖樓詩僧棹漁初恣往還澄波如鑑照

羣山遶湖三百浮圖舍祇是憑樓一瞬間王安

石望湖樓詩水光山氣碧浮落日將歸又少留

從此祇應長入夢夢中還與故人遊蘇軾六月二

十七日望湖樓醉書五首黑雲翻墨未遮山白雨

跳珠亂入船捲地風來忽吹散望湖樓下水如天

放生魚鼈逐人來無主荷花到處開水枕能令山

俯仰風船解與月裴回烏菱白芡不論錢亂繫青

菰裏綠盤忽憶嘗新會靈觀滯留江海得加餐獻
花遊女木蘭橈細雨斜風溼翠翹無限芳洲生杜
若吳兒不識楚詞招未成小隱聊中隱可得長閑
勝暫閑我本無家更安往故鄉無此好湖山又宿
望湖樓和呂察推詩新月如佳人出海初弄色娟
娟到湖上澹澹搖空碧夜涼人未寢山靜聞響屐
騷人故多感悲秋更慘慄君胡不相就朱墨分黜
赤我行得所嗜十日忘家宅但恨無友生詩病莫
訶詰君來試吟咏定作鶴頭側改罷心愈疑滿紙
蛟蛇黑蘇轍次韻子瞻望湖樓上五絕欲看西湖

兩岸山臥乘湖上木蘭船湖山已自隨船改更值
陰晴欲雨天眼看西湖不暫來簿書無算撥還開
三年屈指揮將盡記取從今得幾回湖山欲買恨
無錢且盡芳樽對玉盤菱角鷄頭應已厭蟹螯馬
頰更勤餐終日清漪弄短橈久忘車乘走翹翹秋
風且食鱸魚美洛下諸生未可招滯留朝市常嫌
鬧放棄江湖也未閒孤艇麤窮千頃浪肩輿未盡
百重山潘閻望湖樓詩望湖樓上立竟日懶思還
聽水分他界看雲過別山孤舟依岸靜獨鳥向人
閒回首重門閉蛙聲夕照間蘇頌次韻奉酬通判
姚郎中宴望湖樓過昭慶院暮歸偶作山半樓臺
遶曲隄水風當夏却炎威嘗思徧覽前朝迹自恨
勞生暇日稀偶到上方憑檻久恍如員嶠躡
雲飛白蓮舊社空遺址有幾人從此路歸

擇勝園

咸淳臨安志在錢塘門外九曲城下紹定

三年秀王府創有理宗御書擇勝愛閒二扁

新園

成化杭州府志在錢塘門外酒庫側秀王府

園

宋策選鋒軍教場

成化杭州府志在昭慶寺

宋昭慶齋宮

咸淳臨安志昭慶有望祭殿立夏祭

南方嶽瀆立秋祭西方嶽瀆兩廡為致齋閣子淳

祐間守臣趙與篋重修

隱秀園

咸淳臨安志在錢塘門外城北劉鄩王園

上船亭

武林舊事在錢塘門

總宜園

咸淳臨安志在斷橋路口中貴張氏園

董嗣

杲總宜園詩樓上湖山變幻奇萬千光景自紛披
妙分西子爭妍態絕想東坡得句時柳徑曲埋兜
率寺花陰直接放生池內官愛
展亭臺去盡付年華與酒卮

慶忌宅 萬曆杭州府志在錢塘門外宋豐儲倉其

故基也前有池相傳為慶忌磨劍處宋咸淳六年

池中嘗有風水之變今慶忌堦尚存

雙清樓 在錢塘門外見方壺存稿汪莘秋日飲錢塘門外雙清樓

詩西湖日日可尋芳樓上憑闌意未忘
所取荷花三萬朵作他倩女嫁衣裳

放生亭 西湖遊覽志在寶石山麓宋天禧四年王

欽若請以西湖為放生池郡守王隨為記慶元四

年趙師異建德生堂飛泳亭枕山亭飛泳理宗御
書

東西馬塍 夢梁錄吳越王牧馬於錢塘門外東西

馬塍其馬蕃息號為馬海咸淳臨安志東西馬塍

土細宜花都城之花皆取焉或云塍當為城蓋錢

王舊城餘杭門外地與此相接葉適同趙振文遊馬塍詩馬塍東西

花十里錦雲繡霧參差起長安大車喧廣陌問以

馬塍云未識茶蘼縛籬金沙牆薜荔樓閣山茶房

高花何啻千金直着價不到宜深藏青鞋翩翩鳥
鵲袖嚴房引前金蔣後隨緣摘蕊煎冬酥小分移
牀獻春酒陳通苗傅昔弄兵此地寂寞狐狸行聖
人有道賁草木我輩栽花樂太平知君已在茗水

住盡日櫓聲搖上渚無際蒼波蓼自分有情綠浦
 鷗偏聚追逐風光天漫許拋擲身世人應怒君不
 見南宮載寶回何如趙子穿花去劉克莊水心先
 生為趙振文作馬塍歌次韻詩洛陽牡丹隔萬里
 棘荒姚魏扶不起馬塍近在杭州陌野人只向詩
 中識朱傅粉初窺牆海棠為屋辛夷房千林春
 色已呈露一株國艷猶闕藏多情荀令香透袖俊
 游恐落都人後搖鞭深入紅雲鄉解衣旋貫黃藤
 酒淮南芍藥初過兵人生何必塞上行墜袂委壤
 各有命肯學凍士嗚不平移家欲傍園翁住手開
 蕪地通蘋渚尋芳栩栩趁蝶飛逐臭紛紛憐蚋聚
 君不見元都唵筆妙燕許詩人却遣世人怒君若
 挈舟獨往時我亦荷鋤相隨去趙蹈中為趙振文
 和水心馬塍歌昔年家住長安里春風盡日香塵
 起紛紛車馬過綺陌買花人多少人識五侯第宅
 連苑墻粲若瓊蕊敷丹房花窠近取馬塍本曲欄
 高檻深迷藏主歡對客小舉袖擊鼓吹簫滿前後
 真珠一斛聘國姝琥珀千盃酌天酒幾年農器不

銷兵雨耕雲獲歌且行種花土腴無水旱園稅十
 倍田租平挈舟來近菰蒲住演漾迴溪通枉渚霜
 晴沙浦橋林明日暮水渾魚網聚東門故侯應自
 許灞陵醉尉寧須怒何當學稼隨老農荷鋤驅犢
 田中去白珽三月八日過西馬塍詩散策好春日
 湖西古馬塍陰晴雖不定天地自分明柳處風無
 力蛙時水有聲園家分半席問得御花名宋无馬
 塍詩桃李宮城近偏承雨露恩至今耕種地一半
 作花園陳允平馬塍道上詩閑拖瘦竹筇獨步馬
 塍東鳥影青山外春愁碧樹中麥潮風化蝶櫻熟
 雨生蟲莫向溪頭去溪頭多落紅宋伯仁寓西馬
 塍詩十畝荒林屋數間門通小艇水灣環人行遠
 路多嫌僻我得安居却稱閒樽酒相忘霜後鞠一
 時難畫雨中山何年脫下浮名事只與田翁賸往
 還劉泰馬塍看花詩一溪流水繞芳塘誰種溪南
 十畝桑樵谷暗通三竺寺人家住近百花莊偶隨
 碧草尋詩去却愛青林煮酒香便
 典春衣拚醉倒旁人慣識杜陵狂

張雨故居

成化杭州府志

在西馬塍內有茵閣

陳旅

茵閣記錢塘邑屋叢湊數十里至為重樓以居委巷若闕市人氣滯鬱為溽霧城西山水清曠而笙歌粉黛下上無空日夫杭東南奧區芬華之所族而亦幽靜者之所去也城北有村曰馬塍居民多業藝花土沃俗質聚近而遠至元後丙子歲句曲外史來棲焉外史杭人入華陽洞學道廿餘年世慮消盡獨歲一還里展墓覽春木踟躕不能去乃二月雨作艤舟西塍宿故人朱明宇所居院院有止堂餘壤襟栽草樹溪流折入魚鳥來親天雨未止外史欣然為留因約結屋共處於是審曲面勢治地戒工為閣四楹南向以二廡翼之三月甲戌成益構佳卉植其下旁有長松數十章落落如高人湖上之山騰伏閣外蓋得冲覽之會焉外史舊有茵閣在金茵山吳興趙文敏公篆榜極古茲復以真蹟署新閣意扁舟往來所至在茵山也時外史方著幽文元史二書將於此成之暑退乃去

此則明宇處守而歲以為常茅嶺雲氣深厚大虎時出林衝人杭人思見外史而莫能往也幸歲時來歸得一候言笑於是閣因徵記刻於溪石外史張氏名天雨字伯雨海昌無垢翁之後昆也明宇名希晦龍虎山高士止堂易氏之元裔云張雨馬塍新居詩浮家泛宅意何如玉室金堂意未疎歸錦橋邊停舫子散花灘上築樓居澹然到處自鑿井元晏閉門方著書但得草堂貨便足人間何處不樵漁薩都刺宿張外史馬塍新居詩竹樹忽聞乾鵲噪明朝歸去候新晴小樓無處著秋意暗雨空山如海聲葉落窗虛聞鶴步峰回路轉斷人行誰知昨夜元洲客剪燭談詩到二更張翥題張外史馬塍新居詩窈窕丹房古澗阿長松修竹繞層波桃源隱者時相遇茆洞仙人夜或過沆瀣杯寒供晚食青冥笙響答空歌白雲浮出池痕滿知是龍泓宿雨多

梅莊園

咸淳臨安志

在西塍韓蘄王園廣一百三

十畝堂曰樂靜曰清風及竹軒皆高宗御書又有

澄綠堂水閣梅坡芙蓉堆及四時花木各有亭

謹按西湖遊覽志誤作梅岡園

宋滌羊所 西湖遊覽志羊坊橋宋時滌羊之所

姜夔寓館 武林舊事在水磨頭近石函橋
姜夔湖上寓居

詩荷葉披披一浦涼青蘆葉葉夜唼商平生最識江湖味聽得秋聲憶故鄉

趙郭園 西湖遊覽志石函橋北舊有趙郭園

水邱園 武林舊事在北山路

梅岡園 武林舊事在北山路御園

瑤池園 西湖遊覽志中貴呂氏外宅也池週二里

植菱芡

謝府園 武林舊事在北山路有一碧萬頃堂

萬花小隱園 武林舊事在北山路謝府園

錢氏園 武林舊事在北山路華亭錢府園

張氏園 王氏園 武林舊事在北山路

聚秀園 武林舊事在北山路楊府

雲洞園 咸淳臨安志在錢塘門外古柳林楊和王

園直抵北關最為廣袤洞築土為之中通往來其

上為樓又有堂曰萬景天全羣山環列洞之旁為
 崇山峻嶺有亭曰紫翠間尤可遠眺桂亭曰芳所
 荷亭曰天機雲錦皆號勝處西湖遊覽志雲洞園
 培土為洞屈曲通行圖畫雲氣其傍有麗春臺青
 石為坡不斲礮齒春時令麗人歌舞為戲得上坡
 者受賞園內有方壺瀟碧濯纓五色雲等亭榭玉
 龍玲瓏金粟天砌等臺洞戶牖輝煌花木蟠鬱窮
 極麗雅盛時凡用園丁四十餘人監園使二人

古柳林

董嗣杲西湖百詠詩引在錢塘正庫西昭

慶寺東北抵楊和王雲洞園

宋錢塘尉司

咸淳臨安志在錢塘門外隆興癸未

施溫舒建西湖遊覽志相傳為王子高故居茲邑

特繁麗仁宗嘗覽西湖圖嘆曰真仙尉也遂建真

仙亭蘇子瞻嘗率賓僚遊焉建英游閣林和靖訪

謝尉賦秋水芙蓉詩建詠物樓

華庚錢塘尉司記

入仙裕陵覽西湖圖嘗有真仙尉之語時則有真

僊亭東坡帥杭率賓僚來遊時則有英遊閣林和

靖訪謝尉賦秋水芙蓉詩則有詠物樓陳後山興

寄高遠形於篇咏願得終身為禦寇亦可想其盛

葺嘉泰辛酉永嘉高君不倚實來環視官舍若將
 壓焉乃捐已俸并郡邑所助撤而新之廳堂室廬
 舍二十有一間堂曰擢桂曰平湖亭曰真仙軒曰
 清風今大參許公為之隸古以扁其楹既成欲以
 先後蒞職姓氏刊諸石歲月遠者莫考獨張仲顏
 見於王隨放生碑許淳仁見於東坡奏議他不可
 復得乃斷自紹興二十四年而下得十有七人求
 記於余余以為尉之官最卑有材未易展信足以
 字於下而道不能獲於上雖有志奚其遂高君泣
 官甫數月以鎖廳登太常第雍和閒雅裁剴有餘
 題名小事儻職分所關有一未舉決不暇及今也
 易隘陋之居為高明亦可謂難矣余故樂為之書
 袁肅錢塘尉司記官府之居於仕宜山水之樂於
 隱宜二者不可得兼也居官府矣簿書囂塵之間
 適與山水會蓋亦有之然或瞰巖而倚麓或阻澗
 而臨流是一邱一壑非山水奇觀也至於戶庭之
 旁四望而羣峰獻狀几席之上旁睨而巨浸揚瀾
 亦又有之然地靈不足以動大君之品題景物不

足以發名勝之嗷賞則亦未為山水之遭也間有
 遭焉者曠而遐野而僻非能依神京之樞極近金
 城之觚稜也幸而密邇都邑矣棟橈弗支庭第不
 治而山水精神藐若不接過者太息若今錢塘尉
 治不惟適與山水會而又飽湖山之奇觀焉不惟
 跬步修門而又有如余君子大之賢能復創公宇
 足以稱赤尉之居發山水之秀焉吁其可謂兼仕
 宦隱居之兩全者矣由嘉泰而上廢興顛末壁記
 略具寶慶元年冬余君實來觀治舍傾頽亟請於
 府尹尚書袁公公喜為開端厚助迺經之營之築
 石塘二十尋以護其址為屋五十楹加於舊址五
 之二廳事門廡既崇既敞堂曰擢桂曰平湖軒曰
 清風延賓之室曰真仙樓曰英游其下曰咏物皆
 因前人命名又名其亭曰水雲輪奐輦飛恍然改
 觀君因俾記其事余謂風景係於人不係厥居職
 舉而居葺歲久如一自也樓以英游名實取東坡
 帥杭率賓僚來游故事尚書既祠坡仙矣三年仲
 春莅此君方贊帥幕主賓歡洽而又踵前聞人舊

西湖志 卷一
游不知坡仙時為尉者真見知如此否乎故併書之余君名天任

天然圖畫閣 萬曆杭州府志在保叔塢旁 夏言天然圖畫

閣詩客到西湖上春遊尚及時石門深歷險山閣靜憑危午寺鳴鐘亂風湖去舫遲清樽歡不極醉

筆更題詩

學士軒 成化杭州府志在寶叔塢右元集賢學士

黃潛遊杭僧炬為築此軒舍之

垂露亭 泊如齋集亭當新堤之會雲間曹介夫客

遊而亭之曰斷橋垂露滴梧桐吾以其名亭乎二

三好事釀金成之

看松臺 名勝志在寶石山俯臨巨壑仰拂松梢

水月園 咸淳臨安志在大佛頭之西紹興中高宗

撥賜楊和王存中御書水月二字後復獻於御前

孝宗撥賜嗣秀王伯圭中有水月堂俯瞰平湖前

列萬柳燕遊者多集焉武林舊事有瀛讌堂玉林

堂皆御書 范成大雨中集水月園詩獻之今年不堪暑天亦相憐病良苦明更中秋法合

涼夜半行雲曉行雨蘄州竹簟清如冰飢蚊倔强猶飛鳴下牀早喜衣裳健出門更覺山川明曳屐

扶藜尋水月不惜垂垂巾角折竹間松下已凄然却要芳樽生暖熱樓鑰水月園詩具美杯殘意未

休相將重上望湖樓樓臺忽已居平地風月何曾識舊游更挈酒樽過水月坐增詩興滿滄洲春風

共約新橋畔遙拜雙龍萬斛舟方岳水月園送王
侍郎詩送別孤山步繞湖闌干盡處倚菰蒲翁之
樂者山林也客亦知夫水月乎萬事不如歸自好
百年聊與醉為徒藕花初醒蓴絲老喚住留船鱸
腹腴董嗣杲水月園詩園門當路掩清華喬木靈
根裏翠霞地擁樓臺齊葛嶺天分香影傍林家中
興勛將曾營業外邸王孫且看花月
色水光三十里何人來此泛仙槎

十三間樓

武林舊事在石佛院東坡守杭日每治

事於此有冠勝軒雨亦奇軒

郭祥正十三間樓詩
高樓插湖腳紺碧十

三間待月客無寐看山僧自閑陳默十三間樓詩
昔年曾到十三樓一色西湖十頃秋寒碧軒中最

宜暑只緣修竹近清流

江湖偉觀

遂昌雜錄保叔塢山上壽星寺西陟磴

而上為江湖偉觀今則磴道不復識矣董嗣杲西

湖百咏引在壽星寺最高處原名觀臺淳祐十年

改建其上更創兩亭直至山椒西湖遊覽志壽星

院上有閣曰江湖偉觀安撫趙與憲建

朱繼芳江湖偉觀詩

吳山表裏水為池百有餘年壯帝畿天目遠將雙
鳳落海門近拱六龍飛胥濤白雪生秋思太乙紅
雲駐夕暉江上沙鷗湖上舫柳邊風裏雨依依張
蘊江湖偉觀詩堤柳朝朝送酒船一闌山色越帆
烟蓬萊雲氣東溟外閭闔星辰北斗前突兀向來
無此屋登臨當日有諸賢夕陽過鴈慵回首唵入
關河萬里天趙希櫛江湖偉觀詩華屋巋然占上
方一尊同此寄相羊江湖翻海暮天闊湖水拍堤
春草長莽莽越山凝紫翠搖搖蘇柳間青黃歸鴻
影裏闌干晚回首中洲入渺茫黃庚江湖偉觀詩

環峙山川秀氣鍾人烟樓閣鬱重重潮生潮落東西浙雲去雲來南北峰海曙扶桑紅影溼堤春楊柳綠陰濃子胥已遠岳侯死斗酒聊澆磊塊胸葉茵江湖偉觀詩此地舊寒碧留題護竹君窗虛不碍月壁老易生雲一水東西隔兩山南北分未堪低着眼世事正紛紛董嗣杲西湖偉觀詩亭空窗戶不曾扃兩眼風烟障翠屏西子艷分晴雨倦伍胥冤激浪濤腥鼓簫咽晚雖無酒花柳爭春別有亭恨掩四時歌舞去古祠寒玉幾竿青

此君軒 董嗣杲西湖百詠詩引此君軒在壽星寺

西廊寺門坡下又有亭名一擊

瑪瑙山居 西湖遊覽志寶雲山之巔石磴數百級

有閣凌空特起憑眺最勝所稱瑪瑙山居者是也

陳俞瑪瑙山居曉望詩雨霽佛屋明苔徑深曲折樹搖高露驚草密暗泉咽前林或清磬煙燈遠欲滅寄謝塵中人與君從此別

洪皓宅 王守仁兩峰洪公墓誌宋太師忠宣公皓

賜第於錢塘西湖之葛嶺

竹閣元關 西湖遊覽志竹閣宋時徙建於葛嶺報

恩院故稱竹閣寺已廢嘉靖中太守陳一貫仍祀

白公遂扁其堂曰竹閣門曰元關從公詩無勞別

修道只此是元關今為六橋草堂少卿徐江山別

業 黃宜山葛嶺竹閣詩移自孤山占此山蒼涼老屋萬琅玕櫻桃楊柳空成夢千古清風滿閣寒

挹秀園

成化杭州府志在葛嶺水僊廟前楊駙馬

園

具美園

夢梁錄楊府園在葛嶺水仙廟西有飲綠

亭

秀野園

武林舊事在葛嶺路劉鄜王園有四并堂

半春園

小隱園

瓊華園

西湖遊覽志在瑪瑙

寺西皆史彌遠別墅臺榭工麗在在殊宜集古錄

史衛王別墅最為雄麗後皆折入賈平章宅故其

名勝隱矣

大吳園

小吳園

武林舊事俱在葛嶺路

快活園

西湖遊覽志在鳳林寺右宋趙婉容別墅

集芳園

西湖遊覽志在葛嶺上故張婉儀別墅紹

興間收屬官家藻飾益麗有蟠翠雪香翠巖倚繡

挹露玉蕊清勝諸扁皆高宗御題淳祐間理宗以

賜賈似道改名後樂園樓閣林泉幽暢咸極齊東

野語景定三年詔以賈似道有再造功遂以集芳

園及緡錢百萬賜之園故思陵舊物古木壽藤多

南渡以前所植者積翠迴抱仰不見日架廊疊磴

幽渺逶迤極其營度之巧猶以為未也則隧地通

道抗以石梁傍透湖濱架百餘楹飛樓層臺涼亭

燠館華邃精妙前據孤山後據葛嶺兩橋映帶一

水橫穿各隨地勢以構築焉堂榭有名者曰蟠翠

古松雪香古梅翠巖奇石倚繡雜花挹露海棠玉蕊瓊花清勝茶蘼

假山已上集芳舊物皆高宗御扁西湖一曲奇助理

宗御書秋壑遂初容堂度宗御書初陽精舍熙然

堂砌臺山之椒曰無邊風月見天地心水之濱曰

琳瑯步歸舟旱船通名之曰後樂園又以為未足則

於第之左數百步瞰湖作別墅曰光祿閣春雨觀

養樂堂嘉生堂千頭木奴生意蕭然生物之府通名之

曰養樂園黃庚賈秋壑廢圃詩不學蒼龍卧浙東

有名園似洛中危棧連雲晴亦雨飛樓近海夜生

風人間富貴皆塵土回首吳山落照紅汪元量賈

魏公府詩重門猶釘舊桃牌惆悵行人去不回萬

種好花環曲徑一泓流水遶香階高臺已見山羊

走喬木惟聞蜀鳥哀簷外竹梅森似束鄰翁時剪

作燒柴柳貫過賈相故第詩恨滿龍驤江上舟可

容副使老循州高冠誰上麒麟閣斷礎猶名燕子

初陽臺

萬曆錢塘縣志在寶雲山頂地高朗宜遠

矚每歲十月朔日月合璧詭觀也下有浴日泉寶

雲茶塢

董嗣杲初陽臺詩寶山山頂結芙蓉方士凌虛幾御風日月光華含吐異雲萍踪跡

往來空石盤草子粘深碧土級苔花剝碎紅舍側

又將精舍展蓬瀛有路直能通楊載初陽臺詩丹

臺欲上路盤盤秋月圓時正好觀已作高亭臨岸

峯豈辭深夜倚闌干雲封大壑蛟龍睡露下蒼林

翡翠寒下顧塵寰多迫隘致身何止在雲端張雨

初陽臺詩初陽臺上新亭好一曲笙簧石壁開驚

起元真狂道士步虛飛下玉清臺任士林登初陽

臺詩人生塵埃中白日送昏曉不上初陽臺百年

空自老神光散瑤天寶氣橫碧草想當丹成時飈

車謁黃道丁公骨已寒壬女跡亦掃獨有山水泉

清甘散羣槁秋風灑銅盤夜月照

吳治陂竹不歸來浩歌林影悄

香水鄰園

都城紀勝在葛嶺廖瑩中園名葯洲園

後歸於賈氏癸辛雜識廖葯洲湖邊之宅有世祿

堂在勤堂懼齋習說齋光祿觀相莊花香竹色紅

紫莊芳菲逕心太平愛君子門桃符題云喜有寬

閑為小隱麤將止足報明時直將雲影天光裏便

作柳邊花下看桃花流水之曲綠陰芳草之間

瞿洪宅

西湖遊覽志葛嶺有善住閣運使瞿洪捨

宅建有山中四時亭安樂窩

宋四聖觀營

西太乙宮營

咸淳臨安志在葛嶺

從吾別墅

杭州府志在葛嶺明副使林梓別業

楊瑀宅

錢塘志補瑀在太史時上詢其鄉土對以

西湖葛嶺之勝御書山居二字賜之因自號山居

樂壽堂

袁桷樂壽堂詩序余遊葛嶺有堂顏曰樂

壽容齋李公習靜之所

喬園

武林舊事在小新堤喬幼聞園

裴園

武林舊事在小新堤裴禧園

楊萬里裴園詩岸岸園亭傍水

濱畫圖飛入水心橫傍人莫問游何處只揀荷花開處行

宋巡司

西湖遊覽志棲霞嶺北有古劍關宋立巡

司於此

暢亭·瀾俗亭

咸淳臨安志棲霞洞多巖石賈魏

公於洞之外為亭二曰暢曰瀾俗

流芳亭

西湖遊覽志在岳墓西有石刻王像

岳墳檜

太平清話在岳墳前其樹劈開天順時杭

郡丞馬偉為之以象分屍狀至今猶活

御愛松

西湖遊覽志仙姑山舊有淨勝院宋時女

僧妙清建高宗常臨幸焉有御愛松

鮑慶臣采地

咸淳臨安志在東山衙之北有玉泉

水灌溉吳越相鮑君福賜田於此西湖遊覽志吳越相鮑慶臣采地

白紙局 西湖遊覽志在玉泉明宣德間置白紙局就池造紙淆濁久之局廢而泉復冽

宋左軍少軍寨 咸淳臨安志在行春橋二麥嶺

九里松門 成化杭州府志在行春橋西武林舊事

唐刺史袁仁敬守日植松於左右各三行有一字

門扁吳說書九里松三字高宗嘗欲易之自以不

及飾以金而重揭之

孫洽九里松說袁公仁敬之樹松也左右各三行行九里

起行春橋至靈隱而止及下竺焉是為九里松也萬曆志載九里松之見在者下竺路十一本靈隱集慶一百一十九本共一百三十本邵虎菴之為山志也相去十餘載所記行春橋至張家亭八本至黑觀音堂五十一本至飛翠亭七本至飛來峰二本延龍橋至靈隱寺門十二本下竺路十本共九十一本及其末年已十七其五余為童子時猶見有二十餘本及於今日所存者不過十數本矣嗟乎松盡而九里又何有矣無其實者以名存之千載而下得與泰山五大夫並傳者則猶賴乎此也云耳余闕九里松送吳左丞詩結駟向青郊松陰九里遙言從天竺寺直渡小春橋偃蹇成芝蓋蕭瑟蔭蘭橈相送將何贈期君保後彫夏言過九里松詩百盤雲磴入千峰飛蓋行穿夾道松長晝風雷驚虎豹半空鱗甲舞蛟龍江濤夜合秋聲壯湖雨春添黛色濃欲藉丹青圖直幹恨無韋偃得相從

宜對亭

名勝志九里松有宜對亭葉紹翁書

月波亭

靈隱遺事大松數圍正與月波亭對錢塘

縣志亭在襲慶寺

班衣園

靈隱寺舊志韓世忠別墅

吳農祥班衣園懷古二首夾岸

芙渠合陰崖薜荔疎角中依石室高枕倚雲廬故國多戎馬將軍狎蹇驢清涼老居士問訊更何如尚見思陵記樓臺有御題威儀開輦道曲折向丹梯導騎還持蓋高僧共杖藜名園有勝賞日日醉泥如

香林園

齊東野語在九里松蘇仲虎尚書園

錢歛宅

武林紀事歛孝義知名居九里松之間嘗

建傑閣藏書甚富東坡榜之曰錢氏書藏

朱墅

靈隱寺舊志梁隱士朱世卿別業在九里松

麴院

西湖遊覽志九里松傍宋時取金沙澗之水

造麴以釀官酒其地多荷花世稱麴院風荷是也

春淙亭

靈隱寺舊志在合澗橋貝瓊有記

丁飛宅

笠澤叢書隱君丁翰之名飛能鼓琴居錢

塘龍泓洞之左右或曰憩館耳別業在深山中

錢塘縣舊治

水經注浙江東逕靈隱山山下有錢

塘故縣

古泉亭

太平寰宇記錢塘古泉亭有紫水如霞

虛白亭

咸淳臨安志唐守相里君造

釋來復虛白亭詩洞然一

室生虛白包括須彌百千億臥遊恍訝玻璃宮幻
出諸天帝青色常作清靜觀廓達含太空水晶寒
映座上月玉氣晴射窗間虹神光圓照徹中外萬
物朗融無隔礙空明一色鏡涵天觸目如居焰摩
界我坐此室依靈光閣浮大樹多陰涼門開冷泉
境路入無何鄉道人不起那伽定夜明簾捲當銀
潢扶過毘耶城趨出摩竭方身本無來亦無往那
用三萬二千獅子牀可知有相皆非實明暗色空
誰辨的莫教童子窺習禪誤作水光投瓦礫掃除
聖解并凡情純清絕點泯見精忽驚兜率海天曉
紅輪輾破琉璃青

候仙亭

咸淳臨安志唐守韓僕射臯建久廢安撫

趙與篋更造

白居易候仙亭同諸客醉作詩謝安山下空攜妓柳惲洲邊只賦詩爭及

湖亭今日會嘲花咏水贈蛾眉又醉題候仙亭詩
蹇步垂朱綬華纓映白鬚何因駐衰老只有且歡
娛酒興還應在詩情可便無登山與臨水猶未要
人扶沈亞之候仙亭詩新創仙亭覆石壇雕梁峻
宇入雲端嶺北嘯猿高枕聽湖南山色捲簾看

觀風亭

咸淳臨安志在冷泉亭側唐庶子河東裴

常棣建

見山亭

咸淳臨安志唐守盧給事元輔建

郭祥正見山亭

詩游子一凭欄遍看湖上山不須飛鳥去已在畫
屏間張商英見山亭詩簾捲疎煙醉眼開浮雲飛
盡見崔嵬苦嗟霖雨遮藏久深謝晴風引致來丹
桂有時明月滿舊山無路白猿哀禪僧指我真空

理心火茫
然一夜灰

袁君亭

靈隱寺舊志後人思慕刺史袁仁欲建

郭祥

正袁君亭詩民樂袁公惠開亭古道邊能將九里碧長與萬人傳

夢謝亭

晏公類要靈隱山畔舊有夢謝亭靈運父

不宜子息乃於錢塘杜明師舍寄養杜明師夜夢

東南有賢人相訪及曉靈運至故有夢謝亭名勝

志一名客兒亭盧元輔詩絕頂客兒亭是也

楊蟠客兒

亭詩昔日林間興風流謝客兒春山花又發不見
履來時貝瓊夢謝亭詩相傳謝康樂曾寄杜明師
此客今為土何人更解詩山空黃葉墜
歲久綠苔滋日暮高亭坐悠然動我思

杜明甫宅

靈隱寺舊志在飛來峰傍

紫薇亭

咸淳臨安志唐守紫薇舍人唐詢暇日至

靈隱山顧訪勝槩後建亭於此因名

翠微亭

嘉靖浙江通志韓世忠忤秦檜解兵柄道

遙湖上紹興十二年三月建此亭因岳飛有登池

州翠微亭詩故以名亭亦隱痛之也亭在飛來峰

半成化杭州府志乾道五年安撫周淙重建

洪适次韻

范守翠微亭詩帶郭長堤十里春是中佳處外風
塵層層危磴渾依舊一一高亭已漸新領畧江山
初縱目剪除荆棘不勞神攜壺一笑須投隙官事
何時可脫身董其昌登翠微亭詩烟迷楊柳洲水

拍芙蓉岸我憶南
湖秋西山暮雲亂

壑雷亭

成化杭州府志在冷泉亭側趙安撫與篋

創

石橋亭

咸淳臨安志在武林山中路近繙經臺

杏園

堯山堂外紀錢塘莫維賢居靈竺間繞舍栽

杏號曰杏園

岫嘯山房

錢塘縣志在靈隱明李元昭用晦構廬

於慎菴之址山房數楹架迴溪絕壑之上溪聲出

閣下高厓插天古木蔚蔚山人好詩與天池徐渭

友善所著有岫嘯山人集

李元昭岫嘯山房客至
留飲詩峰巒開霽景洞

壑歛春陰蝶粉霑花面蛛絲繫草心青霞飛醉盞
白雪泛鳴琴且盡山陽賞無勞問解簪茅坤訪李

岫嘯山居詩將軍少擊劍恥與世浮沉獨着黃冠
去言依青嶂深林中看虎嘯花外聽猿吟誰謂閑

關久猶逢空谷音田藝蘅由靈隱訪岫嘯山房遂
登北峰詩靈隱今誰隱盤旋玉澗西通幽開竹徑

滅景抗巖棲白日因君繫青雲為我低輕風生羽
翰去去躡丹梯黃汝亨岫嘯山房詩窈窕此山中

巖房一徑通飛泉時帶雨拂響坐臨風人靜禪初
梵天高月正空淒清聊奏曲人世已鴻蒙王思任

岫嘯僧舍詩亂苔膏古蔭濃綠蔽新芋鳥語皆番
異泉心即佛禪買山應較尺賒月敢辭錢多少新

涼界幽僧抱竹眠張遂辰晚尋岫嘯山居詩寺右
岫嘯宅崖盤路不窮穿林人踏葉響地水連筒草

閣寒松半石橋秋澗中早
看蘿上月一片墮山風

白閣

錢塘縣志明邵重生古菴建白閣於靈鷲山

呼猿洞祀許由及唐宋名賢為樓三楹中祀其父

經邦足不入城市遇節序祭祀歸家信宿已即還

山如是者二十年

張遂辰過邵古菴澗中山廬詩絕欲中年後浮名大夢間飲泉

依葛井餌木出茅山星落成蒼凍松高入古開隔溪指渡石只放鶴飛還

一笑軒

靈隱寺舊志在靈鷲

繡經臺

西湖遊覽志相傳謝靈運兒時繡經於此

廬山記云靈運見遠公而異之以北本涅槃經繡

為南本三十二卷遂以名臺則臺當在廬山而茲

山更見豈後人希謝氏之高踪而託名耶

白居易繡經臺

詩一會靈山猶未散重繡貝葉有來由是名精進

纜開眼巖石無端亦點頭姚鉉繡經臺詩康樂悟

元機寂寥此棲息經繡貝葉文臺近蓮花石梅詢

繡經臺詩靈運想此臺冥心契幽寂重譯葉上書

深藏林中迹遺文傳竹素野蔓侵苔碧登覽意未

休蒼山日將夕張芬繡經臺詩蕭寺曾投跡繡經

謝客兒榛煙埋古徑麋鹿臥荒碑書瀨情何癖伐

山事更奇芙蓉映初日我亦愛君詩南本繡經處

風流謝客兒明霞傳嘯語止水澹鬚眉河嶽歸雄

伯塵沙禮導師荒臺有遺跡千載見殘碑董嗣杲

繡經臺詩過門緩步入香林七葉遺陰地尚靈曾

借東山康樂手共翻北本涅槃經闌腰葉擁空臺

赤石罇泉通遠筧青雲掩蓮花峰下座若人演義

若人聽陳贄和董嗣杲繡經臺詩昔聞康樂訪祇

林玩水登山豁性靈樂道遍窮三教旨與僧同譯

幾函經舊臺猶在雲長護行徑無踪草自青想見

當年鳴梵唄老
猿應向月中聽

飯猿臺

古蹟考在呼猿洞口廣丈許高二尺僧智

一居此畜猿好事者每來施猿食故名

貝瓊飯猿臺詩猿父

識猿性身與羣猿居應同支遁馬豈賦狙公狙共息貝多樹時分香積廚黑衣今不至長嘯意何如

顛仙廬

萬曆錢塘縣志在呼猿洞口顛仙姓鄭

東坡祠堂

靈隱寺舊志在靈鷲寺邦人初祀公蘇

堤惠卿奏毀之此又寺僧所建

隱居堂

晏公類要後漢陸瑋字文該隱居靈隱山

間學易圖淮南王及九師之像又名九師堂

思真堂

陸羽二寺記許邁字遠游建思真堂在靈

隱山

郭祥正許先生書堂詩丹井光長在空堂貌亦存鄰僧深夜磬時復與招魂

鄴公菴

武林舊事石筍峰有鄴公菴杭守祖無擇

愛此山之勝結菴於此後人取公所封名之方丈

左右金漆板扉皆趙清獻蘇秦陳黃留題及文與

可畫竹張總持父子吳傅朋等題字甚多歲久暗

淡猶隱隱可見

超然臺

武林舊事石筍峰有超然臺

望海閣

靈隱寺舊志在北高峰頂

王炎二月中休日黃帥領客登

望海亭次韻詩翬飛棟宇壓危峰面面風光入坐
中潮汐近通天闕下蓬瀛疑在海門東巡行誰說
秦皇事疏鑿今餘夏后功空闊
無邊惟此地君侯心與境相同

重榮檜

成化杭州府志在天竺光明懺堂後隋朝

所植高數丈大十圍後為兵火所燎至大中祥符
間復茂盛故名

石面靈桃

成化杭州府志在繡經臺之側生於石

面每年結實甚大宋政和間歸於京師

香林亭

西湖遊覽志香林洞舊有香林亭

月桂亭

古蹟考在月桂峰下

丹竈

陸羽一寺記葛洪煉丹之所丹竈猶存

回軒亭

西湖遊覽志在下竺

枕流亭

萬曆錢塘縣志在無竭泉上

跳珠軒

西湖遊覽志在下竺客寮有泉出石罅飛

灑如珠

登嘯亭

適安亭

清暉亭

西湖遊覽志並在下

竺

