

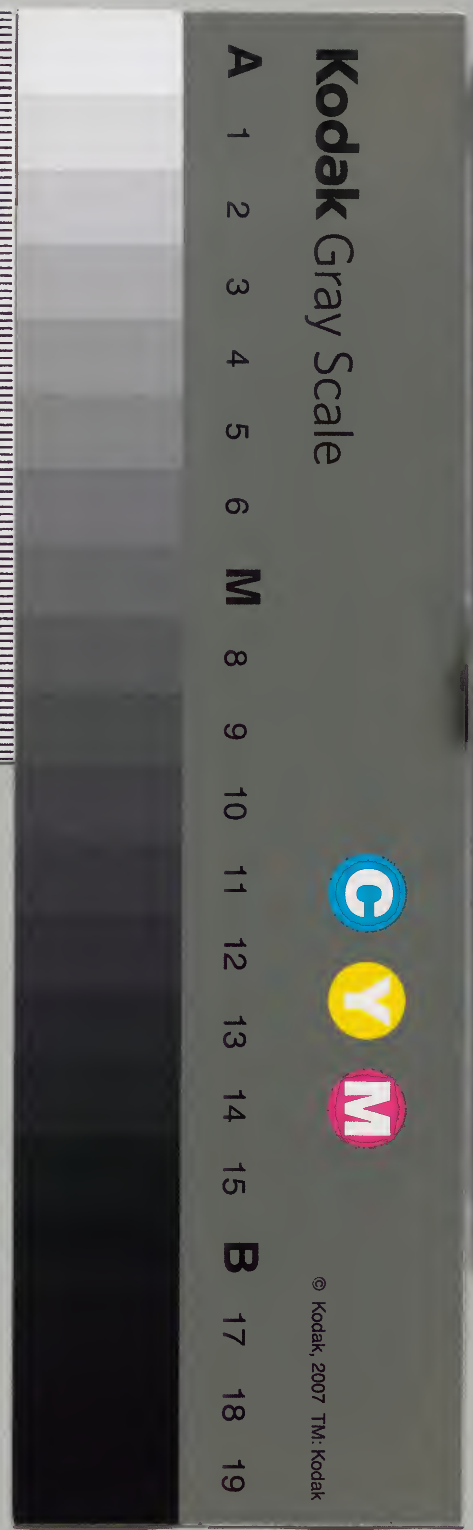
續日本後紀

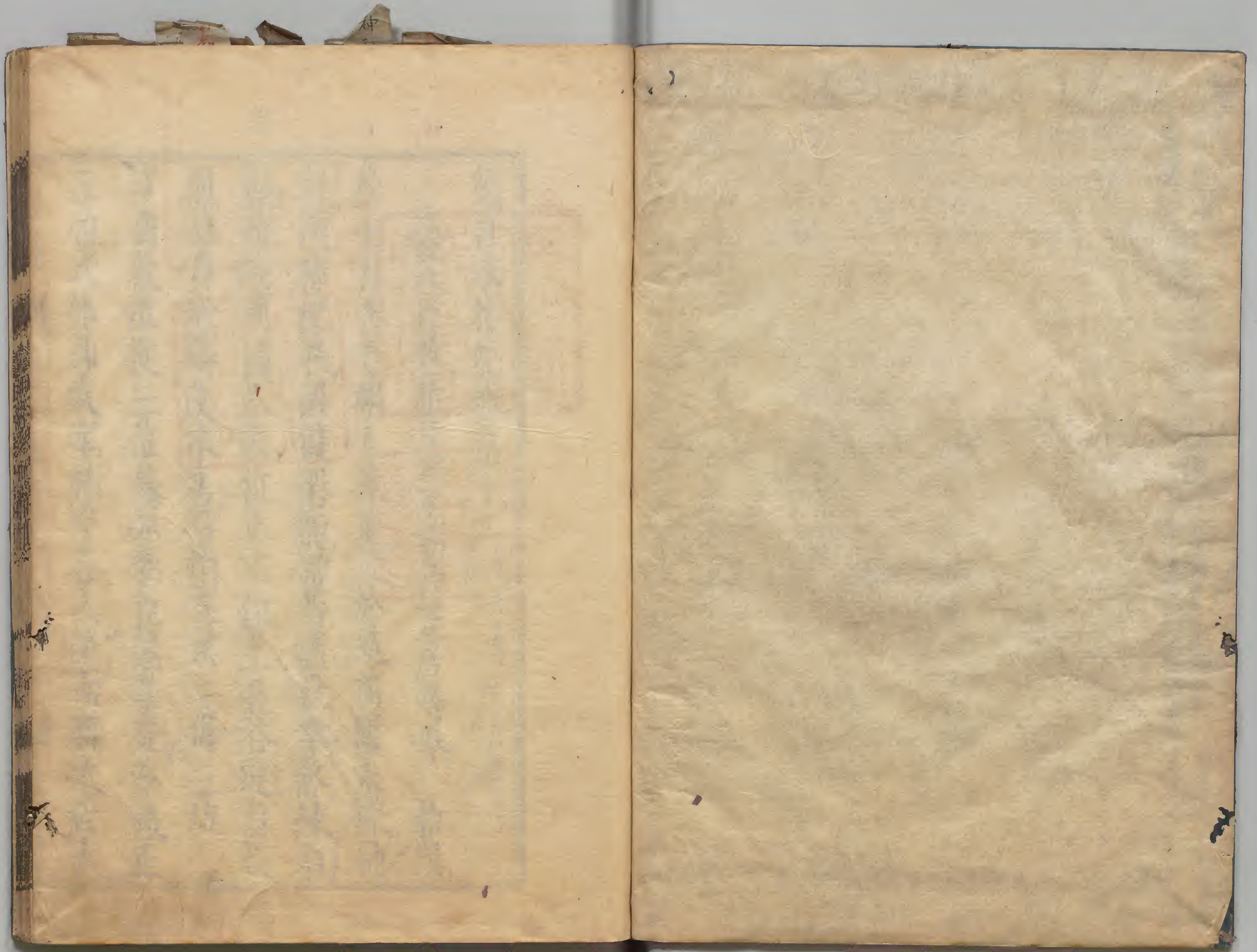
十二

和書門			
二	二	一	六
〇	二	一	六
冊	架	函	號

庫	文	閣	內
三		二	和
函		六	書
一	〇	號	類
三	冊		
架			

內閣文庫	
番號	和 26
冊數	20 (12)
函號	137 134





續日本後紀卷第十二起九年七月蓋十二

太政大臣從二位臣藤原朝臣良房等奉 勅撰

秋七月癸巳朔乙未遣使於筑前國宗像神

竈門神肥後國健甕龍神等諸社奉幣緣有

崇也如女越前國入散位正六位上長谷連貞長

同姓貞成等改本居貫附左京二條三坊

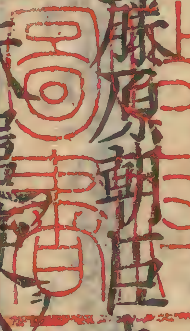
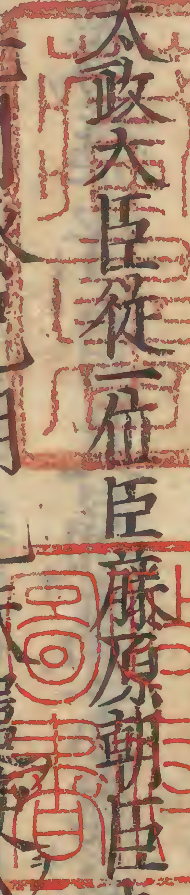
丁酉散位從三位藤原朝臣繼業孫薨參議正

三位式部卿太宰帥宇合之孫而贈太政大

崇

神

神



續日本後紀卷第十二

續日本後紀卷第十

續日本後紀卷第十 起九年七月蓋十二

太政大臣從五位上藤原朝臣良房等奉 勅撰

月癸巳朔乙未遣使於筑前國宗像神

甕門神肥後國健甕龍神等諸社奉幣緣有

崇也越前國大散位正六位上長谷連貞長

成等改本居貫附左京二條三坊

丁酉散位從三位藤原朝臣繼業薨參議正

三位式部卿太宰帥宇合之孫而贈太政大

續日本後紀卷第十

臣正一位百川朝臣之第三子也延曆十五
年擢自内舍人叙從五位下為侍從兼常陸
公改兼信濃公尋遷太學頭左兵衛佐兼信
濃守漸加正五位上大同三年叙從四位上
任大和守俄遷右馬頭弘仁元年加從四位
上任近江守尋拜兵部大輔轉神祇伯後出
伊豫權守自此歸第不復任焉十四年降息
加正四位下天長三年授從三位以天皇外

戚也為人質直有容儀好射兼善琴歌晚年
不修門戶薨于高橋里弟時年六十五 戊
戌勅奉幣於貴布祢乙訓丹生川上雨師神
社令祈雨也是以雨降 己亥夜中太失於
御在所版位之上 庚子停相撲節以太上
天皇不豫也 癸卯以中納言正三位藤原
朝臣良房為兼右近衛大將陸奥出羽按察
使如故從四位上藤原朝臣助為左兵衛督

續日本後紀卷之二十一

愷

乙巳勅遣左近衛中將少將等於嵯峨院
祇候太上天皇起居丙午詔曰春生夏長
聖皇流涕涕之恩含垢藏瑕愆咎存寬大之
令矧深仁所感神乃降於殊祥積德收鐘天
必貽於永福頃者太上天皇聖躬不豫秋景
暉少仙雲色愁朕自苦執宿痾未除嘗藥於
是命從御以備駕停悶執之有間而心事不
諧晨昏推去將恐臣子之道有關孝教之至

哲

豫

不申終日傾頭通霄忘寢精誠之禱靡所不
臻而幽明之扶猶有未應思憑作解之施奉
致翌日之瘳可大赦天下自美和九年七月
十由月昧爽以前大辟以下罪無輕重已發
覺未發覺已結正未結正繫囚見徒私鑄錢
八尾強竊二盜常赦所不免咸皆赦除敢以
赦前事相告言者以其罪罪之丁未太上天
皇崩于嵯峨院春秋五十七遺詔曰余昔

續日本後紀卷之二十一

續田林後紙第廿一
以不德久承帝位夙夜兢兢思濟黎庶然天下者聖人之太寶也豈但愚戇微身之有哉故以萬機之務委於賢明一林之風素心所發思欲無位無號請山水而逍遙無事無為翫琴書以澹泊後太上皇帝陛下寄言古典強我尊號再三固辭遂不獲免生前為傷歿後如何因茲除去太上之葬禮欲遂素懷之深願故因修古事別為之制名曰送終曰夫

存亡天地之定數物化之自然也送終以意豈世俗之累者哉余年弱一剋寒痲嬰身服石變熟頗似有驗常恐大傷不期禁口無言是以略陳至志九人之所愛者生也所傷者死也雖愛不得延期雖傷誰能逾免人之死也精亡形銷魂無不之故氣屬於天體歸于地今生不能有堯舜之德死何用重國家之費故相司馬之石槨不知速朽楊王孫之爵

容

制

葬不忍為之然則葬者截也欲入之不得見也而重以棺槨繞以松炭期枯骨於千載留久容於一壙已乖魏真之理甚無謂也雖流俗之至愚必將跌之豐財厚葬者古賢所譏漢魏二文是吾之師也是以欲朝死夕葬夕死朝法葬天作棺不厚覆之以席約以黑葛置於床上衣食飯哈平生之物一皆絕之復欵以時服皆用故衣更無裁制不加纏束者以牛

角帶擇山北幽僻不毛地葬限不過三日無

信不卜筮無拘俗意更謂謫及舍呪願忌夜刻頭

謂謫及舍呪願忌魂歸日等之事

夜刻頭

尚葬地院中之人可着喪服而給喪事天下

吏民不得着服而供事今上者一七日之間

得服裹經過此早釋

擇其近一臣出入門內者應着素服除亦准此

一切不可哀臨挽柩者十二人乘屬者十二

人並衣以麻布從者不過廿人

謂院中近習者

男息

不在此限婦女一從停止穿阮淺深縱橫可

容棺矣既已下了不封不樹土與地平使草
生上長絕祭祀祖子中長者私置守家三年
之後停之又雖無資財少有琴書處分具遣
子戒又釋家之論不可絕并是故三七七七
各兼布一百段周忌二百段以斯施使寺追
福佛布施細綿十屯裹以一切不可配國忌
生須可置素札上每至忌日今上別遣人信於一寺助修誦經
布綿之數終一身而即休他兒不效此後世
同上春

之論者若不從此是戮屍地下死而重傷魂
而有靈則冤悲冥途長為怨鬼忠臣孝子善
述君父之志不宜違我情而已他不在此創
中者皆以此例以類從也丁未放棄并主鷹
司鷹犬及籠中小鳥又准擬遺詔作百官及
五畿內七道諸國司停舉哀素服之禮使左
中身從回位下良岑朝臣木連寧諸兵保護
內裏少納言從五位下清龍朝臣河根寧諸

衛府警衛兵庫遣勅使等於伊勢近江美濃
 二國固守開門 戊申擇山北幽僻之地定
 山陵以商布二千段錢一千貫文奉充御葬
 料即日御葬畢 己酉解固開使等是日春
 官坊帶刀伴健岑但馬權守從五位下攝朝
 臣逸勢等謀反事發覺令六衛府固守宮門
 并内裏遣右近衛少將從五位上藤原朝臣
 富士麻呂右馬助從五位下佐伯宿祢官成

率勇敢近衛等各圍健岑逸勢私戶捕獲其
 身于時伊勢齋宮主馬長伴水上來在健岑
 戶有嫌疑同被捕又召右近衛將曹伴武守
 春官坊帶刀伴甲雄等令解兵仗并五箇人
 分付左近衛左衛門左兵衛等三府並令相
 禁仰左右京職警固街巷亦令固山城國五
 道遣神祇太副從五位下藤原朝臣大津守
 守治橋彈正少弼從五位上丹墀真人門成

續日本後紀

六

守大原道待從五位下清原真人秋雄守
大枝道散位從五位上朝野宿祢負吉守山
堵橋大藏少輔從五位下藤原朝臣勢多雄
守淀渡先是彈正尹三品阿保親主緘書上
呈嵯峨太皇太后太后喚中納言正三位藤
原朝臣良房於御前密賜緘書以傳奏之其
詞曰今月十日伴健岑來語云嵯峨太上皇
今將登遐國家之乱在可待也請奉皇子入

東國者書中詞多不可具載 庚戌遣參議
從四位上左大辨正躬王參議從四位上右
大弁和氣朝臣真經於左衛門府推勘橋逸
勢伴健岑等謀反之由日暮不得問窮是日
冷然院西釣臺東山遍松樹一株其高丈五
尺許者無故自折僉以為異 辛亥正躬王
真經朝臣等窮問罪人奏其日記捕春宮坊
舍人伴氏永付右衛門府以健岑從弟也是

續日本後紀卷之

廿

日掃獄免前年罪人又於東市樓前脫盜人
與谷給糧放却火于左京工町燔廬舍少烟
頃者炎早涉旬秋稼焦枯詢諸上策伊勢八幡
等大神為崇命神祇伯大中臣朝臣淵魚祈
禱焉 壬午請百僧於太極殿限三日轉
讀大般若經以早也遣左太辨正躬王右大
弁和氣朝臣直經於左衛門府拷問逸勢健
岑等右兵衛督橘朝臣永名右衛門少尉橘

橘

崇

時枝右馬太允橘朝臣三冬等解所帶兵仗
自進以逸勢近親也是日遣使班給失火百
姓六万錢 癸丑雨決降復更晴更延讀經
二日 乙卯勅使左近衛少將藤原朝臣良
相寧近衛卅人圍守皇太子直曹干時天皇
推御冷然
院皇太子
從之喚集帶刀等令脫兵仗積置於勅
使前又直曹前右兵衛陣下張幄一宇散禁
坊司及侍者帶刀等於其中自餘雜色諸人

散禁於左右衛門陣又遣左衛門權佐從五位下藤原朝臣岳雄右馬助從五位下宿祢宮成等卒近衛暎絆大納言正三位藤原朝臣愛彥中納言正三位藤原朝臣吉野參議正四位下文室朝臣秋津幽於院中各異其處是日詔曰現神止大八洲國所知
倭根子天皇我詔良宜御命年親主諸王諸臣百臣人等天下公民衆聞食止宜不慮

外尔太上天皇崩尔依天晝夜止无久哀迷比焦礼御坐尔春官坊乃帶刀舍人伴健岑伊隙仁無天與橘逸勢合乃天逆謀年橘成天國家年傾亡源无止此竟年皇太子波不知毛在止不善人仁依天相累年事波自古利言未留物利奈又先先毛仁令天法師等天呪咀止云人多利而毛止隱疵年撥未女无竟年不欲之天抑恐太又留近毛自毛或人乃云属坊人等毛有

疵

乎

謀^止云若其^年推^波究^波恐^波不善^カ其^乃多^カ
有^无其^年加以^ヒ後^ス太上天皇^乃厚^キ御恩^年顧^カ
太子^乃位^年停^天彼此^レ無^レ其^波善^久有^部之^皇
思^保又^保太皇太后^乃御言^毛如此^久奈^思
故^保是以^保皇太子^乃位^年停^退及^賜不^又
可知^事人^止為^天奈^大納言^藤原朝臣^愛矣^波
波^年廢^職天^京外^仁中^納言^藤原朝臣^吉野^波
波^年

太宰^負外^帥春^宮坊^大夫^文室^朝臣^秋津^波
出^雲國^負外^乃守^亦任^賜比^宥賜^止不^宜天^皇
皇^我御^命年^衆聞^食止^興宜^丙辰^廢皇^太子^乃
劍^四口^納袋^付勅^使右^近衛^少將^藤原朝臣^勅遣^參
富士^麻呂^進藏^入所^取珠^繩袋^勅遣^參
議^正四^位下^勳六^等朝^野宿^祿廉^取等^於嵯^峨
峨^山陵^告廢^皇太^子狀^曰天^皇我^御命^亦坐^掛
掛^畏山^陵亦^申賜^倍奏^久比^者東^宮帶^刀舍^與

與

人伴健岑與橘朝臣逸勢挾懷惡心天謀傾レ與

國家利掛畏山陵乃厚顧尔依天其事覺

礼奴搜承事迹支縁皇太子因茲食國法隨尔

皇太子位停退留狀身恐義恐毛由賜久申止

是日遣使賑贍京中以被聞警固飢者衆也

丁巳詔授正四位下朝野宿祢鹿取從三

位正五位下豐江王坂上大宿祢鷹主藤原

朝臣貞主並從四位下從五位上伴宿祢成

益正五位下以正三位藤原朝臣良房為大

納言右近衛大將陸奥出羽按察使如故正

三位源朝臣信為中納言左衛門督如故正

四位下源朝臣弘從四位上滋野朝臣貞主

並為參議從五位上永原朝臣門繼為縫殿

頭從五位下橘朝臣海雄為刑部少輔藤原

朝臣行經為大藏少輔正五位下藤原朝臣

富士麻呂為右近衛中將從五位下坂上大

宿祢廣雄為少將從四位上藤原朝臣助為
右衛門督從四位下藤原朝臣長良為左兵
衛督從五位下坂上天宿祢淨野為右兵衛督從五
位下佐伯宿祢宮成為權佐從五位下藤原
朝臣勢多雄為左馬頭正五位下藤原朝臣
春津為右馬頭戊午集慶坊諸人等於右
衛門陣庭詔曰今詔不慮外太上天皇

與

崩賜此際無天春宮乃帶刀舍人伴健
岑伊與福逸勢合力天國家平傾亡无謀孔
搜求吏理尔於皇太子天無所避之因茲皇
太子平其位乃廢退給不已畢如相隨人等其
罪不輕理須法乃隨尔罪之給之然而御心
有所思行天殊寬免給止之坊司并品官
乃佐官以上及侍人藏人諸近仕者等又司
乃長以上平皆流罪尔當給不就中尔自先

續日本後紀卷之十一

續日本後紀卷之十一

十一

有官留人皆配野乃自外官任給不但
品官判官以下不在任限又官無支
人等絕蔭除位天流罪爾當給之然而殊
照給止志天其身乃流太万自餘乃屬仕
者咸竟免給不自今以後改心天公爾
仕律礼本主尔往仕已度不得之若猶屬仕
者法乃隨尔重久罪之給波宜御命尔衆
間食止與宜以次進從五位下藤原朝臣高直為

駿河權大屬正六位上山口宿祢猶末為女房權目左
京大進正六位上紀朝臣貞嗣為上總權掾
少進正六位上橘朝臣未茂為飛彈權守內
舍人正七位上紀朝臣春常為下野權掾主
殿助正六位上橘朝臣清菴為加賀權掾主
馬首正六位下坂上大宿祢新繼為能登權
掾民部大丞正六位上藤原朝臣岑人為越
中權掾亮從五位下藤原朝臣貞守為越後

權守少進正六位上藤原朝臣貞庭為佐渡
權掾治部少丞丞正八位上藤原朝臣安成為
丹後權掾少屬正六位下朝野宿祢清雄為
權目兵部少丞正七位上藤原朝臣正岑為
因播權掾大進從五位下藤原朝臣近主為
伯耆權次少納言從五位下藤原朝臣秋常
為石見權守學士士從四位下善道朝臣貞貞
為備後權守刑部少輔從五位下藤原朝臣

正世為安藝權次學士從五位上春澄宿祢
善經為周防權守民部少丞丞正六位上紀朝
臣永直為伊豫權掾少屬正六位上滋原宿
祢道成為肥前權少目肥後次從五位下權
朝臣直直為筑後權次少判直正七位上丹
埴真人時永為豐前權掾主藏正正七位上坂
上大宿祢當岑為豐後權掾判解由使判
官正六位上藤原朝臣栗作為日向權掾主

殿首正六位下淡海真人豐守為大隅權掾
主膳正正六位上丹墀真人經足為薩摩權
掾舍人正六位上廣根王為壹岐權守主
工首正六位上上毛野朝臣貞繼為對馬權
守殿上雜色及帶刀品官六位已下相連被
配流者惣六十餘人同附防援祭遣于諸道
焉。庚申罪人擯逸勢除本姓賜非人姓流
於伊豆國伴健岑流於隱岐。八月壬戌

朔改上総權掾正六位上紀朝臣貞嗣為尾
張權掾改對馬權守正六位上上毛野朝臣
貞繼為土佐權掾左大臣正二位藤原朝臣
楯嗣右大臣從二位源朝臣常已下十二人
上表言周固本枝寔資重離之業漢啓鯨石
必建少陽之宮是以三善守器兼祧之則克
隆四學宣風負國之規方遠頃者昊穹降禍
太上皇帝昇遐山陵未乾逆臣謀亂推亮申

精夏屬儲圍皆賴聖明並罹愚網方今上嗣
行賢前皇唐位其皇太子者國之元基不可
暫曠クモ守ラス監推撫重審諭所希伏望具承尋章早
立明嗣臣等不勝區區之至謹上表以聞
矣亥詔曰廼者遭家不造慘結兢惶欽寫總
存橋山之慕弥切天地改色諒闇之居弗寧
而凶耶邪扇惑將行不軌宗祐降祐覺露伏辜
夏屬宸宮游雷失耀今群公以新金之誠致

立嗣之請趣由憲章非可謙拒然而周建季
歷木運于斯克昌漢黜臨江炎政藉之延祚
朕之菲薄無子賢明宜擇神授之英徵立監
之韶遠展也大成則所望矣 壬申以從五
位下朝野宿祿自吉為中務少輔從五位下
橋朝臣宗雄從五位下藤原朝臣平雄並為
侍從正五位下小野朝臣篁為兼式部少輔
東宮學士如故從四位下茂世王為大學頭

從五位下廣宗宿祢系繼為玄蕃頭大納言
正三位藤原朝臣良房為兼民部卿右近衛
大將陸奥出羽按察使如故從五位下橘朝
臣海雄為兵部少輔從四位上橘朝臣氏人
為刑部卿尾張守如故正四位下平朝臣高
棟為大藏卿從五位下藤原朝臣未繼為大
炊頭巨勢朝臣康則為造酒正從四位上源
朝臣明為左京大夫從五位下橘朝臣數道

為右衛門權佐從四位下田口朝臣佐波主
為兼武藏守右京大夫如故從四位下藤原
朝臣貞主為近江權守從五位下下毛野朝
臣文繼為信濃公從五位下藤原朝臣大津
為陸奥守從五位下久賀朝臣三夏為丹後
守外從五位下菅原朝臣梶吉為兼肥後公
侍醫如故勅令茲百敷生長末期收截不豫
祈禱何防非常宜奉幣於伊勢太神宮攘災

未萌必致豐稔 田成遣參議正躬王送廢
太子於淳和院備前守從四位上紀朝臣長
江自院逢迎其儀駕小車出禁中到神泉良
角駕牛車先是童謠曰天_波_尔琵琶_舟寺_那王
兒牽_拈坊_尔牛車_波善_夜辛_乃莒_乃小莒
之萃有識咸言童謠不虛_今驗之矣 乙
丑公知重上表言無任天下之望且立_諸貳
之狀因_循故事_輕用上_間陛下_遠布_謙光_未

定_所請_特降_明詔_更使_曠咨_臣等_道謝_博聞
識_不端_揆何_能對_揚彝_求帝_系在_替身_皇圖_但周
家_李歷_漢室_臨江_事披_權時_非必_通典_其樹
嫡_以長_曠古_之徽_猷立_子以_尊先_王之_茂實
也_今者_皇子_道康_親主_系當_正統_性在_温恭
寧_土宅_心群_后歸_義豈_弃宸_方之_元長_擇蕃
屏_之諸_王伏_願准_的舊_儀立_為太_子小_勝丹
款_之至_謹重_上表_以間_是日_立皇_太子_詔曰

續皇朝通志卷之九十一

天皇詔旨勅命ヲカニシトシテノタラフ親主諸主諸臣百官人等
 天下公民衆間食止宜隨法亦可有岐志止
 天道康親主亦立而皇太子定賜布故此之
 狀カキテラハリ百官人等仕奉止詔天皇勅旨亦衆
 間食宜以右大臣從二位源朝臣常為皇太
 子傳左近衛大將如故參議從四位下安倍
 朝臣安仁為春宮太夫從五位上藤原朝臣
 諸成為亮止五位下小野朝臣管皇為學士ト

與

是日解散齋齋肉裏及固兵庫之陣遣中使告
 於相原山陵曰天皇我詔旨亦坐掛畏岐相
 原乃山陵亦申之賜倍申大頃者東宮帶刀
 舍入伴健岑與橘逸勢惡心亦挾懷天國家
 傾止謀利掛畏友山陵乃原願亦依天其
 夏發覺及事迹亦搜亦緣皇太子因茲皇太
 子位亦停退止畢及食國乃隨法亦可有岐
 政止之道康親主亦立天皇太子止定賜不

厚

此狀年參議從三位兼越中守朝野宿祿鹿
取散位頭正五位下楠野王等年老使天恐
義恐毛申賜止申奴乙亥地震丙子太宰
大貳從四位上藤原朝臣衛上奏四條起請
一日新羅朝貢其未尚矣而起自聖武皇帝
之代迄于聖朝不用舊例常懷奸心苞苴不
貢寄事商賈窺國消息方今民窮食乏若有
不虞何用防及望請新羅國人一切禁斷不

茅允

衛

入境內報曰德澤洎遠外蕃歸化專禁入境
事似不仁且比于流來宛粮放還商賈之輩
飛帆未者邸資之物任聽民間令得廻易
了速放却二曰交替務了未得解由五位之
徒寄事格昔留往管内常好農商侵漁百姓
巧為奸利之謀未覩填納之物望請交替了
吏早從入京報曰依請許之但勘修不與解
由之由欠負官物灼然令填見賊在身奪令

續日本後紀卷之二十一

新羅國

三

續日本後紀卷十一
三十一
填猶其取填之物具錄言上三日府多官舍
破損不少例用浪人常勤修理而比年多依
官符被死他用望請一切不寄他所將役府
國修理依請許之曰日邊要之地為有警虞
延曆年中特立制文不許開田而比年頗有
墾開之事望請依延曆三年四月廿六日符
一從停止許之 乙酉大納言正三位兼行
右近衛大將民部卿陸奧出羽按察使藤原

朝臣良房抗表言臣稟性愚蒙声花寂莫隆
下陳席不弄放劔無遣遂先時髦類登清顯
未堪一軾兼帶四官臣感先花之早零悼前
咲之後號恐高明之敷鬼戒寵祿之過量伏
青蒲而上陳仰丹闕而懇訴天未從願震灼
戰兢重組之花則非飾身之地蟬佩之映誠
是焦心之機譬猶以虎豹之文被太羊之質
自知不可誰曰其且加之陸奧國新任守從

五位下藤原朝臣大津此良房之叔父也雖
皇家旧儀無有明制而進檢行吏不異同官
嫌疑之門實所可避又三官以上有司執聞
蓋忌榮聚一門寵帛一已伏願停氣外秩守
拙内官然則拔翰略於朝茨土沸騰於輿人
無任惘歎之至謹奉表以聞不許之戊子詔
日云 已丑以從五位下永原朝臣未結
為神祇太副 庚寅大宰府言豐後國言前

韜
丸

以正六位上中井王私宅在日向郡及私宮
田在諸郡任意打損郡司百姓因茲吏民騷
動未遑安忍又本自浮岩石筑後肥後等國威
陵百姓妨農奪業為蠹良深中井尚欲入部
徵舊年未進兼徵私物而調庸未進代便上
私物倍取其利望請准赦延曆十六年四月
廿九日格旨令還本云太政官處分罪會去七
月十七日恩赦且身還本鄉 九月壬辰朔

甲午和亂流伊豆國罪人非人逸男姪孫令
年在幼少女未習活計而逸男以去月十三日
身死孰特孰憑雖罪人之苗胤猶悲丁物失
所宜更追還令就舊間 乙未修天上天皇
七七御齋於檀林寺 丙申勅令相摸武藏
常陸上野下野陸奥等國寫進三史 巳亥
以正由位下源朝臣融為近江守三品季良
親王為上野太守從四位上源朝臣寬為加

賀守從四位上源朝臣明為兼播磨守左京
大夫如故散事從二位百濟王惠信薨 壬
寅遣散位從五位下雄豐王神祇少副從五
位下大中臣朝臣磯守等奉幣於伊勢太神
宮例也 乙巳隱岐國智失郡由良比賣命
神海部守受加命神穩地郡水若吹命並須
官社 辛亥勅去四月四日御十日未年春
夏間可有渡氣宜奉幣於伊勢太神宮兼奠

幣於天下名神防失於未然 戊午冷然院
大垣西北角無故頽壞二許丈 十月辛酉
朔壬戌奉授安房國從五位下安房大神正
五位下元位第一右神天比理刀咩命神信
濃國元位健御名方富命前八坂刀賣神阿
波國元位幸稱樂神越後國元位伊夜比古
神常陸國元位筑波女太神並從五位下
甲子以從五位下藤原朝臣勢多雄為右少

弁 巳巳奉授和泉國從五位下大鳥神從
五位上元位六師神元位積川神並從五位
下 癸酉鳥入外記廳昨被大納言座 甲
戌初左右京職東西悲由並給料物令燒歛
嶋田及鴨河原等 鬮體物五千五百餘頭
乙亥但馬國氣多郡山神雷神戸神蜀椒神
城崎郡海神等五前並預官社 丁丑文章
博士從三位菅原朝臣清公薨故遠江人從

五位下古人之第四子也父古人儒行高世
不與人同家無餘財諸兒寒苦清公年少略
涉經史延曆三年詔令陪東宮弱冠奉試補
文章生學業優長舉秀才十七年對策登科
除大學少允廿一年任遣唐判官兼近江權
掾廿二年七月渡海到唐與大使俱謁天子
得蒙顧盼廿四年七月歸朝叙從五位下轉
大學助大同元年任尾張公不用刑罰施列

寬之治弘仁三年秩滿入京補左京亮遷大
學頭四年任主殿頭五年拜右少辨轉左少
弁廷式部少輔七年加從五位上兼阿波守
九年有詔書天下儀式男女衣服皆依唐法
五位已上位記改從漢樣諸宮殿院堂門閣
皆著新額又隸百官無躡如故朝儀並得闕
說十年正月加正五位下兼文章博士侍讀
文選兼參集謹事十二年叙從四位下轉式

部大輔尋任左中弁有不適意來遷右京大夫上從客問京職大夫官品清公朝臣對曰正五位官即白改為從四位官左亦同之十四年除彈正大弼天長元年出為播磨權守不異左殿時人憂之二年八月公卿議奏國之元老不合遠離更使入都兼文章博士三年三月亦遷彈正大弼兼信濃守復轉左京大夫文章博士如故八年正月授正四位下

兼和二年兼祖馬權守侍讀後漢書六年正月叙從二位老病羸弱行步無艱勅聽乘牛馬到南木庭梨樹底斯乃誓古之力非徇求所致其後託病漸絕入內仁而愛物不好殺伐造像寫經以此為勤恒服名藥容顏不衰薨時年七十三 庚辰西市司言依兼和二年九月符旨錦綾絹調布絲綿紵漆物縫衣續麻針櫛漆草帶幡油土器絹冠牛厘等類

興敗於西市而東市司論云檢兼和七年四月符依弘仁十年四月式件等色物兩市共可興敗不可更度今百姓悉遷於東交易件物仍市塵既空公莫闕怠者去兼和二年彼此中折施行既訖而兼和七年四月班式之日遺漏不改勅宜依前格不可據式午彈正尹三品阿保親王薨遣從四位上藤原朝臣助從四位下田口朝臣佐渡主從五

位下藤原朝臣宗成從五位下路真人永名等監護喪支葬日遣參議從四位上和氣朝臣真經等贈位曰天皇大命阿保親王宜久往者逆人結黨不善莫謀而親王乃至誠有白頭依伏罪國家不亂依此伊都志賀參氏坐冠位上賜念行兩間不慮外忽朕我朝廷置罷坐聞念驚賜

悔賜比都都大坐然毛治賜比授奉年所念
之毛位為天奈一品贈賜比治賜布又遣留禮
親母并子等毛殊矜治賜年罷坐留道間波留
平入幸入宇志呂毛輕久罷坐止詔不天皇
我大命年宜年親王者皇統弥照天皇之孫
而天推國高彥天皇之第一皇子也母葛井
氏焉大同之季年天皇禪國於皇大弟遷御
平城官弘仁元年太上天皇心悔而有入東

之謀親王坐此倉卒之喪出大宰負外帥經
十餘年至天長之初特有恩詔令得入京稍
歷治部兵部卿彈正尹上野上總等年大守親
王素性謙退才兼文武有膂力妙絃歌春秋
五十一而薨也年癸未大政官充義倉物於
悲田令聚葬鴨河年十一月辛卯朔天
皇不豫年戊戌以從五位下良岑朝臣長松
為侍從三品仲野親王為彈正尹勅創誦讀

讓

師以已職讓_レ他僧者令終前人之餘歷莫更
經_ニ一任_ヲ又同譚讀師解任之後未經_タ六年即
復補任者取歷_一同俗官六位之法並去年_ヨ
以徃被任之輩同准此例自今以後立為_レ恒
式_ト甲辰地震延_ニ五十九僧本宮禁中_ニ三々
日令轉讀大般若及金剛般若經為_レ可遷御
先以_テ鎮謝_ス丁未遷自冷然院御于本宮
辛亥坤天雷聲_{アリ}乙卯讚岐國栗井神預之_シ

恒

名神_ニ十二月辛酉乙丑天皇始御紫宸殿
嗟峨太皇太后遷御于冷然院淳和太皇后
剔落入道_ス戊辰伯耆守從四位上笠朝臣
梁磨卒梁磨弘仁二年叙從五位下十二年
正月加從五位上十四年叙正五位下天長
三年任兵部大輔遷民部大輔八年正月授
從四位下兼和之初出為丹波守入補勘解
由長官五年加從四位上雖無才花以辨_ス

續日本後紀卷十一

三十九

稱兼和二年拜左中兵此時諸司有柿本安
永者利口之人也自憑口佞屢有所干官喚
其身詰問數矣巧避百端不曾諾伏梁磨總
發一門安永卷舌而退同僚俱心不及之遠
焉年老去劇遙授伯耆守六十五而終庚
午從五位下石川朝臣越智人為兵部少輔
從五位下丹墀真人負岑為刑部少輔從五
位下路真人永名為大判吏從五位下紀朝

問

臣野長為出雲守外從五位下善世宿祿豐
永為奴壬申地養癸酉右京人參議從
三位兼越中守勳六等朝野宿祿鹿取男女
惣十九人改宿祿賜朝臣國奉天皇三世孫
武內宿祿第六男葛木襲津彥之後甲戌
從五位下菅原朝臣善主為伊勢人乙亥
坤角雷響丁丑勅例護持國家利益群生妙
法最勝允居其先因茲自去延曆年中以

降^{カク}一十二人^ラ分配^テ五宗^ニ使之得度^ラ於是天台^セ
 華嚴分^ヲ與^ラ並^ニ駟^ニ論法相^ヲ奉^テ翅^ラ競飛^ヒ演說^ス者^ハ
 衆^ヲ請^フ業^ス者^ハ寡^ク宜^ク兼^テ前^ニ十二人^ノ外^ニ妙法蓮華經^ヲ
 最勝主經^ヲ請^フ誦^ス之人^ヲ經^別一人^ノ每年聽^シ度^ラ隨^テ
 業^ニ各^ニ入^ル近江國妙法寺并寂勝寺夫試定者^ハ
 始^テ從^テ序品^ニ至^リ干^ニ竟^ニ軸^ニ咸^ニ令^テ請^フ讀^ス若^シ一^ノ句^ノ半^ノ偈^モ
 不^レ分明者^ハ並^ニ為^リ不^レ第^ニ縱^ニ三業^中無^レ及^リ第^ニ者^ハ闕^ク
 如^シ待^テ後^ニ歲^ノ之^ノ能^ク者^ハ自^今以後立^テ為^リ恒^ニ例^ト一^ト庚

辰獻^ス楯^ヲ列^シ山陵神寶曰^ク天皇^ヲ我^レ詔^シ旨^ヲ樹^シ畏^ル
 神功皇后御陵^ニ申^シ給^ル開^テ申^ス久^ク御心^ヲ念^フ
 行^ハ復^ス更^ニ有^ル依^テ天^ノ御寶弓劍等^ヲ設^テ備^ス天^ノ吉^ク自^ラ
 良辰^ヲ擇^テ天^ノ參議從四位上式部太輔兼讚^ト
 岐守滋野朝臣自主^ト老使^ト天^ノ奉^テ出^シ此^ノ狀^ヲ平^ク
 聞^ク食^テ天^ノ御心^ヲ念^フ行^ハ久^ク國家^ヲ平^ク久^ク護^テ賜^ス比^ト
 於^テ賜^ス開^テ止^ム恐^ク毛^ヲ申^シ賜^ス久^ク入^ル申^ス

續日本後紀卷十二

三十一

