

後二條関白師通公記

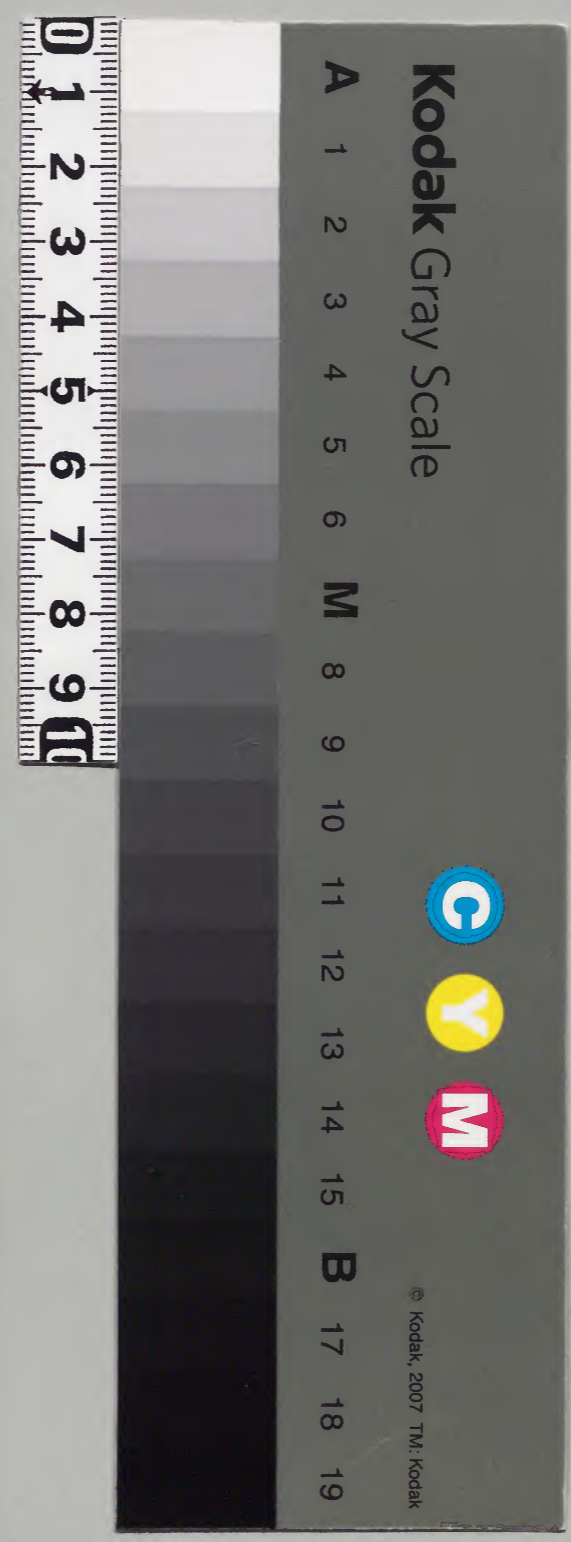
應徳三年秋冬

太政官文庫			
五	二	九	七
冊	三	八	八
架	〇	〇	〇
函	號	門	和書

内閣文庫			
二	七	七	七
〇	八	八	八
兩	三	三	三
二	〇	〇	〇
三	號	類	和書
架	冊		

内閣文庫	
番號	和 7830
冊數	5 (1)
函號	160 170

160-170



糊などで貼り付けられている部分がめくれない箇所あり
裏面記載のない箇所は省略

170

Faint handwritten text, possibly bleed-through from the reverse side.

171

180-170

教部應德
文庫
七月

至廿八日無所記
相摸石合事苗

至四日無所記

五日庚寅

集忌

天晴五壇修法祈也中壇法下儒誓律師貞尋阿因架
明勝慶嚴矣深六人口自餘四人口

至十一日無所記

十二日丁酉

厭封

修付流石

天晴結願也法下別馬也

至十四日無日記

十五日庚子

雨降

十六日辛丑 復

霖降

十七八日無記

十九日甲辰

朱書
習茂河

天晴堀河殿儀仗齊宮人之舞人舞中門色舞立
庭中夜幣舞以馬乘為也下社令釵門金銀合四
捧也左太分祢宜二路下上也上社一捧也

至二十日無日記

廿二日戊申 獻對復

天晴

朱書
三舍
三舍

天晴臨時仁王會復了場殿回殿下殿上即性先着陣庄

召舟子具也回了一願令案內奏登殿上及打種後出居

後着着山帝庄後信登南殿小帝

廿五日 庚戌 出會

天晴入夜河石奉

廿六日辛丑 重 國忌西寺

天晴殿下以盛長申何樣候之由怨為人宰相直衣

具而取遮物布施取基總播傷十人法去吏取一及馬

門口取何樣候二人九位府役人中五位可取基保房

南面为引度僧○马给了位物奈了後退出尊

星已低法了次也

廿七日壬子 屏忌

天晴别事不待

廿八日癸丑 脚马

天晴不初義範下人女本工属位但依帝男本本工頭隆
宗召及下向申隆宗式戒羽未令免了件位但及上御
廐令下给一女男按非老使兼法给子细回安義花
给一

廿九日甲寅 出云 欠日 獻

天晴

初日乙卯

天晴所讀絶

九月

一日丙辰

奏可為新 掌黑白二酒 一二日不必有官奏

雨降川被了念念也申別為人教在法奏下给宣旨也

并基给一帑事一作也并前

裏書

朱書 例帑一同一上精進

殿下盛長左大

凡例奉佛事如何以了佛

念珠依一前

日許到念珠不付也三日及内 念珠有

二日丁巳 重

天晴石大和記师平守帑使王催候行

三日戊午

土月事 彼 河燈 慶勢

天晴

四日己未 乞取刊後

天晴

六日辛酉

伊勢宮令下

天晴以盛長侍勢宣命了志少可候之由申殿下
你事及内奏也下指也日吉御泊彼由而一宅
文依藏司為房書一三三以卿而一酒身十人乘
鹿無御前退出

朱書曰者泊同中

七日壬戌 戌

朱書
第号為紙
下照作

天晴大炊殿系中殿後殿召系上第會近祓臣外記
以兼進作也陣後立召外記勿紙結志令外記以亦給
儀也常一為紙者令付於殖也及泊也口傳大同

書奏

入夜職司為房宣命如被作下也次宣方下云御廳奉
信也明日召大外記師平可俾物也

八日壬戌 重

天晴殿系指下不傳入夜觸穢之由申早以殿職可
申案內也也隨身石為房奏案

九日甲子 掃忌 第會

天晴

十日乙丑

天晴下侍而事如何故不相摸人如何可侍也
十一日丙寅 山寺 坎日 奉幣 伊勢 唐幣

天晴例奉幣上民部以誣信以亦不知追尋可也

志也

十二日丁卯

天晴佳水寺聽給而入夜出師也早者仁為家家出給
殿下仲家乞給給也人々不悔也 觸穢不系
也人說也

十三日戊辰 復

天晴 鐵法大外託師平云 卿家扣着在事以申可
行十月宣旨也

書

山時乾令申案口幣忘可尋也 信事也明日延引

所尋當日進奉幣忘依其古者辰別可奉也

忠回

孫其内也山元主下使問也通事七年

後日為家何候申退申一聆令怪

思也 舞人志八人侍舞人立必皆不立以馬之程陪

徒案竹指事也時乾信忘可申幣忘可修款

其之由乘人志皆定丁如置事以親養人可申

者也

十四日己巳

重後

天晴 大炊及之房過着此事可書也 以念佛法成寺

十五日庚午

天晴

十六日辛未

天晴 書在奧古六日不之

十七日壬申

殿對性巳

天晴 賀陽院觸穢事尋信明法博士有代仍申申

日去詣儀也時此申也

十八日庚酉

降夏別事不傳

十九日甲戌 凶

天晴古詩集諸選出白進可也

廿日乙亥 重

千載句

天晴除日虎符時申列十列覽虎事同儀而

陰陽師道之隨回石賀陽觸穢事所卜儀觸穢

儀及穢也日去卿 詣儀也 師名 霍光卷後

廿一日丙子 復

天晴 日去卿詣同競馬 在庭以公利云也

廿二日丁丑 凶 歸志厭

天晴散花僧二人立講師慶胡傍即同一入

民部卿 經信自云卿座前儀殿下也舞人

事如何東序黃子左舞人云家子兵衛尉

給云家所儀

廿三日戊寅

漢天有雲臨河殿各州前儀競馬舞人

仰指也秀人八人尔也儀後京中者馬二疋舞人後

在也川前為房儀定文石神宮初事云家留

替初房初臣入物初事云事并云仍也盛業還奉

官人此回可有元為家初臣仲宗各儀男也

裏書以時範令申案日幣者可傳也作事也

明日延引一可為當日進奉幣者儀其廿九日

辰时可各侍也 忠國醫申其由也
為京行假申退申山王下使回也返事可尋
舞人立出皆不立出也 返陪從案作指也
也時此假者可申幣者可假申其由
乘人看皆定一如是本以親吾人可申
去也

十四日己卯

有天雲堀河殿辰列伴糸臺南面取四裝束儀如
賀儀動多無着席自條以幣乘人裝束申列
許可給下儀也 我之良真下競乘尻入播磨候
台上假醫合長由申也 我王 十五日辰
及七日贊他人召也

十五日庚辰

天晴殿下宿直所裝一臺南面奧疊三外三板
自餘川賀儀午刻計舞人度次競乘尻人度中門外
各乘馬所幣和琴如儀二人度次舞人度乘尻度一公卿
起尻下下臺南面降階一次以乘車了社頭着禮入園也
階下及下師一裝束一法性寺此之度而衣若裝束社
頭舍前所裝一着座取幣初房也及下幣再降居次
二拜次小拜祀宜給一枯木依為人尸座之德物取石也
督我立給也 舞人 可也
十六日辛巳重

天晴辰刻許由大臣番取下山裝束了出居給也即前平
遲者也并基德胡臣少納言云衛史惟志如後馬舍忌給

魏馬儀

任者滿儀

賜書儀

也○如常取妻左定实少好同宗行登階色分前留依
婦入馬房如常忘中立基德公御夜时家立定後取
翁室基德胡后公被氣教时家馬留被下也去稱唯子
被立可通使可江加下作下也

十二日
裏書乃所馬也立取下河指事方方人物給一人
可借也助安柔助引也引德信也乃所流之十
番也事一庄之馬給一以下廉裏河以為房友
大納言川如鳥給也外此之立案以下志回何引了
度元主立此一若着前高也追条着里并取下
大飲及歸德一場了舍河裝束一宿亦着
宿家歸德舞人以馬立入取江江似
前所指也之着宿家一内大臣

府知曹府生加二人也合十人也有檢非比使并法也及下前
驗布袴也予前驗宿衣也競舍色友大納言馬給一川
如了也及着所叙一叙前驗以入所車也一
車後有檢非遠仗并法也

幣申事一有幣也取下作下也戊列評盛長
参不中申也舞人八人志参给人重房成貞并季
貞弘令人給舞人正季重德惟家德馬十女
大利披式右近时勝公望給新取勝 为时助利
右近友 兼方 教久 教重 近束 近忠 兼久 兼常 勝 武安 陪 從
實後 經忠 忠志 杜家束家給一 日名所仿所
予幣之委近可入尋書也

初本
看冠 廿七日壬午 復

内大臣前驗志之宿衣志一人也

天晴華山北風清... 日也及下所為帽內大直
衣自絳如也度胡胡念會子同給所堂以時傍之
百人也民教鄉... 僅信內... 書本儀儀中及下
有文書作指也入口歸

維摩會同入寺被信也... 何日裁入夜外祀
有真石在火每確設信之由仰云... 大為... 陸
依大守每泰他每否之... 可便於... 何

廿九日甲申 國忌西寺

天晴以袪遠年返給少... 可保
年... 始... 明日被信下也

時乾師平下旬候日佛事被例使回也... 大外
記師平例信之由申

十月

一日乙酉

旬掃教寮進冬所祀
法有論內考選文進冬奏致吹磬 兵庫

天晴未別許雲降宣旨... 爲房... 寺供養日信... 意
可被陣... 下... 基... 七日陣定石陰陽師役
儀... 白河念佛... 東面... 領... 供... 左

二日丙戌 復往己
官人考衣服文奏新堂
祭官 稀粟 | 定文

三日丁亥 下食時申戌
出坎重

天晴右中辨基... 供奉中... 從... 被... 作

旬候日許... 仙平例...

天晴華山北風清一日也及下所為帽內大臣直
衣自鋪如此也度胡僧於舍舍多同於所堂以時仿之
而人也民教鄉 僅信內次書本儀儀中及下
有文書作指也入日歸了

十八日亥未 獻對

舞姑已列許少納言 知家維摩會布施中而假
了白河公堂念佛初也及下有大納言石太馬持陸
真兵起事義信書羽可使於少何一定無假何
亦事不傳

廿九日甲申 國忌西寺

天晴以袿遠牛返給少但隨了 可假
午二時始申一 明日被信下也

時乾師平下旬儀日佛事被以例使回也大外
記師平例儀之由申一

十月

一日乙酉

旬儀日許行 仙事例也

旬掃教寮進冬所也 法有減內考選文進冬奏教吹整 兵庫

天晴未列許雲降宣旨躡白為房东寺供養日俗各定
可被陣歎不終了及下基經七日陣定石陰陽師役
儀之由信白河念佛 東面初所叙菓供了左

十日癸酉

二日丙戌 獲往已

官人考衣服文奏新掌 案官 稀粟一 定文

天晴寒 及下 所物忌也

三日丁未 下食時申戌 出坎重

天晴 右中辨基經东寺供養中及中從被作

事... 申...

四日戊午 出考

天祐李利會初受役事方改大旨由一返事老頗
亦給一

五日己丑 出考 歸志願 射場 中務省奏紀夫之嫡女所
衣服文

天祐近江守教家初任所設事申給也

威長亦合云利 日幡 次申人信貞可召人申

陳定文大命可書也

也先被召向國也次申事由合外給如改及下
障時他亦添召也

六日庚寅

天晴衣更也入夜時花供養同陣宣下也

及下以威長明日仍各定儀也推諫系入也

七日辛卯

東寺供養

天祐東寺所供養定也着及上及取案由者

泉北昭有着外座召官人置膝定先吉時釋

也召右中兵陰陽寮勅日時也心多房仍各下

也下日仍
各時各

給并例文復同持史外記右大命通後書一着
殿上同及下出所給也

入夜陸奥義家申公以定申 追可尋

阿波國宣旨定一右大命問也 延任事也

八日壬辰 復

天祐 刻許以時能於取申案內堂見人八人云
人許可假被停也可奏事不待名每基經光

例尋一定可復也大寺傷心乘雲之他傷不乘也
也法華誦讀誦也

九日癸巳 主

未列兩降殿系例文事作年也

十日甲午

維摩云姑中抄者奏給後并如官天衣服文

天晴大炊殿系全利令八部裝束度及置

比之年中幼事副所廉立南此也

先系甲斐山与十足四足置執之成實法美也

十一日乙未 厭對

日院祭進及上男如房料錄

天晴未列許雲天及系系了申着有文帶

又一定不定予帶如何可着受文裝束二筋

進上張卷使取人申次江三条院內及奈何

事不能知信也可還尋

十二日丙申 後

天晴及以出未列許入日禮着給實相院明日辰

列件散裝束可案內信也下系給也而一若宿家

畢及下以共檢非遠仗兼信信之

十三日丁酉

申許許

天晴辰列許裝束一經在為一皆中納言宿家信之

相從實相院系山前後回可打集令鐘作下及人信之

下在使了具回火是案內申也實相院西廊南廊敷置

着上達部守日系及所申之信在記了殿下月平

公卿着信海堂之信在庭之良真庭中云

如何回信良真申向階步給從中登階上拜一

依全利在道下也山所共

以上以下之少也講堂東階下之給濕底依西之給
也一八教前在太北分步約次所塔後請仿方太分約
三丈許級下步約着給回物院階下之給也舞臺
上四境安置塔中庭中左右之北裏安置輿一着所
坐者之口着已下裏去中利有係朱云北有哲着前少仿如懷空下人
次請仿以道在右着在可追尋倍卷一願文氏款以
今仍也書人法教獅

舞立程一就二就許可儀也民之信回申取盃大
納言給一由大臣受一民部以給也次二及殿取盃
着給在之受給一舞一回可尋門梅下拜一高
在着道師法儀唱一入取自亦通歸給宿處回敷
量在之系川物進心良真取及下給裝束衣落入云

^九大也取裝束可尋倍給得乾也人各着初衣令公
留所付給一 中堂系給也今利云記一願主可尋不
休當日民之願文可作由進一

十三日惣持院講願文也書奉
閑白從一位右京頭白 某 敬白

奉供養 佛舍利事

右是覺大師傳之佛舍利者圓仁在大唐國傳法和尚
之下付授也亦有先師大師昔所感得矣夫以東應化舍
利留世多寶佛塔全身處中此則為使無意創云為誰不現
但無緣之人延而不見有感之志遠而自通言其難逢過龍
宮殊論其難逢過龍宮殊論其難得超天上寶過海
供糧之者銷罪障招福祚親見大唐感然以多何不我寧

仍彼風乎遲思往事曰是先皇陛下詔命受西塔奉安舍利
時定暮春更設每考然則資彼菩提之為年本入禪定大如
圓兩尊尚共於此(用此會)今尋遺跡遷良辰更慈會
具承施佛家屋傍衆諸倍養之為滅罪生善也抑以此功德
今上階下比德乾坤同光日月仙院后園切海沁水巖巖比運文武
百官松竹表具蕭又奉貢山玉法乐奉增大師善固中宮及下六
相國兩司因依此薰然共坊妙果乃出法界平亦利益敬白

中宮殿下

應德三年十月十三日朔日從一位藤原朝臣 敬白
願文大小書可收亦云云時隨也

十四日戊戌 云會

天晴卯列許御出講堂內置物何同云御講堂前自

了_了了_了香飯下_了以後日份從_了茶房申_了列例_了無其儀

錄沒付也_了及_了茶東寺_了塔間_了各也_了依當_了未申_了外_了布也

十五日己亥 云云 九坂重下食時申

天晴午列各殿_了寺間_了事申_了午_了基_了從_了申_了事_了明日_了系_了入

也_了仍_了事_了可_了方_了設_了之_了由_了申_了座_了一_了回_了仍_了明_了日_了系_了申_了仍_了十八_了日_了一_了做_了也

申_了仍_了也_了以_了回_了不_了懈_了急_了仍_了也_了大_了大_了臣_了仍_了也

十六日庚子 維摩寺畢 三省進秋冬帳

兩降曉字_了以_了及_了尔_了殿_了及_了下_了以_了恭_了也_了侍_了也

十七日辛丑 云云 歸三 殿

兩降申_了列_了許_了自_了字_了法_了及_了歸_了仰_了也_了取_了回_了何_了事_了申_了指_了事_了不_了仍

被_了仍_了也

十八日壬寅 樓

天晴殿齋大寺多禮

人、民部

少殿

使度可假次

信取

上達部

封留、年如何信留年志其封如何假次情屋
着給人、信否可入進如何可齋也無先例
十九日亥卯

天晴寺傍必深京本寺人進而身催頂堂例依持
金剛衆十七人加也深農廿二人也傍必書改差之返括
每敦宗給供申史披甚次硯甚如初願文妻陳後妻
之返括以良午書、法去、入夜之稅願雅忠穀倉院
別當成括、由及信、內案、申下括、及下齋可
尋也

裏書殿、以時花申差、文也、穀倉院別當、本、作、次、每

信之使隨預、又陣、後、奏、之

里、茅、穀、倉、院、別、當、宣、旨、也

六日甲辰、以、日、以、前、麥、年、終、新、羅、文

時、雨、天、不、明、殿、齋、所、共、示、齋、忌、殿、舍、北、及、下、台、中、女、基、細

法、仍、齋、入、雨、給、也、傍、經、追、着、假、申、也、早、可、假、也、殿、入、所、休、而

給、以、物、坏、一、獻、一、辨、具、信、之、由、申、上、郊、率、從、着、壇、上、或

如、文、決、亦、一、以、從、云、房、以、塔、慶、給、醴、醴、座、之、追、迺、申、京、可

有、也、以、亦、信、之、以、同、所、三、階、信、下、齋、齋、有、大、外、記、師、平

信、也、信、沈、信、丹、波、信、一、內、通、願、章、垣、下、入、夜、塔、庭、中、石

大、外、記、信、一、以、車、道、南、垣、支、乘、給、一、

裏、書、殿、下、中、以、常、平、信、付、不、可、有、及、下、野、常、入、車、一

所、蒙、未、一、子、信、也、見、物、車、入、一、如、何、及、下、申、迺、一、一、或、了

東、幸、塔、信、卷、

以召召使車通歸

穿和申約友列召基忠申○而孤二人進之○啟下申

一更進上○重大哥始典樂祭進也黃黃擬

十一日乙巳○重大哥始典樂祭進也黃黃擬
天祐平列件及泰云子○為今志民了卿以部卿
申相也及下被行也

東寺乘車給問召時起入乃次仲同始不寢○申六日
夜係尋出階執行事○為房作也退出○

十二日丙午○天晴

十三日丁未○後

賀茂詣
天所賀茂詣也○取泰茶馭六人及上人二人○古可似少為

這忠前取衣冠也一人蒙束也上○被物大袖二具也下社
解帶○上不解○

十四日戊申○九次

大業令
天賦申列時每啟下祭○法儀寺祭又上○是法給仰
時定後着北年公定西壇下立○後台上長押云卿在

前公定假傍祭也○同早祈立○上○在出替師忠也又
公多打鐘傍經尤右相列立○自南階着在儀師左
右列立南壇下○北面五位六位○左立○

裏書滿仰乘輿玉階下○登禮整後○是居○從儀師
步鐘○云○着置○次童子着庭中○庭○登取花若

傍給○是花散花八人及下散花少何人○自書寫少例也明
香仍同及下同給佛石及下起花給申起○是東戶下

立於一室之內八人中央着—從東西步—如常圖書

貼寺出後次內各所也

侍所傳的奉幣

廿五日己酉 天晴伊勢臨時奉幣為○信上面一内裏

中臣

祭登及上飯案内申年中行事申障子下戸下廿七日

之

着奥着着北外置膝安以房仔勢大社以信(由

南面

你 石府七日陰陽察信物文也

西此

叢書進—披見—石外記進若入日时以為房奉之

史也

次宣下奉申返路依天变察奉—内記復死作

史何

无者申奉信之奉及上下戸入年中行事奉石利見子

史也

了及久河四張及上上戸出退也

史也

未刻如河也府官日时下送并 同大花以着云

史也

廿六日 庚戌

天晴衣列件仍奉 苑人○實下給諸妻文書三具之送也

下宣旨結申苑人信子志云云之先例有信事云

二字信(由)宣旨隨書作也午刻許石内記宣奉

奉申宣旨信(由)内記信(由)内記信(由)

表書 以部以着系胡臣信房件年中行事一定款

本書申一卷信(由)政时刻而後也件信房以堂

以上着北天文奉时人(由)何石北记为業云—人(由)

一宣旨及下申(由)宣也

廿七日 辛亥

天晴已列石在太亦已房信文集江亦奉書點家中移

點被示也(由)时花信自及下十二新小屏風云云

古紙大信

師平返書路

十八日 出云

天晴及下条云并官大外记古史() 和向家中()
冠云自下宜旨也忌宜旨() 人装米各()也
及下女房六重侍及下() 云()可() 治()也
及下以时範大纳言忠家土部史前物()由申可遣()
表書及下() 一分()云()
勅覺院着文() 经貞持各时() 范后帽() 由可着
直()也

十九日 亥也 彼下食时()

天晴停坊() 时() 停() 住() 以() 古() 志() 皆() 依() 障() 面() 以() 人()
住() 而() 行() 一() 入() 日() 程() 氏() 以() 甲() 第() 二() 条() 家() 条() 入() 左()
道() 奉() 大() 条() 匡() 房() 似() 不() 定() 一() 定() 一() 由() 美() 一() 陸() 奥() 同() 本() 如()

何不審也民() 以() 共() 匡() 房() 说() 義() 總() 中() 文() 而() 教() 陸() 奥() 守() 可() 成()

日也() 如() 同() 書() 一()

裏書法() 改() 了() 苗() 一()

實宗返官府也() 及() 上() 申() 障() 法() 改() 本() 苗() 一()

廿日 甲寅 歸忌

天晴() 殿() 系() 云() 利() 本() 而() 誤() 也() 被() 也()

御廐() 而() 假() 只() 令() 免() 拘() 束() 件() 子() 云() 利() 也() 以() 前() 服() 而() 性()

自() 明() 日() 不() 可() 系() 也() 候() 时() 在() 都() 也() 以() 使() 事() 志() 今() 一()

定() 不() 定() 而() 一()

十一月

一日 乙卯

由() 候() 向() 供() 忌() 火() 仰() 飯()

中() 務() 省() 奏() 仰() 曆()

近() 八() 日() 典() 藥() 寮() 進() 地() 查() 策()

天() 所() 已() 刻() 許() 在() 大() 奇()

讀() 文() 同() 自() 案() 內() 申()

殿上仍法一由申如何

執前回唐人奉國解申

二日丙辰 忘取引

天晴未別許時多陣

殿何奉候時花申指奉不候諸日義德之申

世間義家合戰依子同終也乃房已之同終也

三日丁巳 重渡 山科念 天晴如何奉

四日戊午 願對 社奉當麻 當宗奉使立

天晴雅忠相同諸蚊又煙與何與是仇別楊記菊因

之也

在奉聲奉紅葉式彼近例代色也如式一信一

此抄 及申子之由不奉云

五日乙未 春日奉使

天晴使女有家申陌為兼忠申及早之信也

予部中 立南階下庭中是并次陪膳是後午陰陽

但雙進 步也

六日庚申

九次 手野奉 春日奉 社奉奉

天晴無拍事 明白 梅宮奉所馬四人不足 其由

二正及大奉之令措給師之 二正進上申其之由

七日辛酉

辛川奉 梅宮奉

天晴小雨晴 一仔細 晴時予部中 中納言雅俊

奉陣後大外記師平六位外記史出遲 奉也先奉內記

持祭上御 宣命奉內覺大炊原奉內記 院了 汝同候

小庭定後大外記 院了 院下也 奉弓場 清書令作

侍所之御使

實元

復元沙回用下し下今遣也

書伊孫之勅使後

裏書奏了陽後清書次所馬申奏為人乃房也同
畢元元在無時要置官人此由民外記係小危川馬人給也
起元後立取下取上若給以房名師下下三使
宣令給八省被停也清通殿案所屬入戶給宣令
至上前給以書書元召使給宣令西一問也一師一見
相後給八省裝束寸一社子帶儀也東廊西面
着使元元西面奉幣出給雅後宣令召仍
法用也待受門出能上御還一給酒川及梅之幣
如常神子中門初後下登階案房海此同官
奏可仍七一一一日書一六官卷一
仔細條時取下紫束一

八日壬戌水伐天晴亨法殿各時乾御使之子細不

知進可身入今日陰師召立了

九日癸亥 重後

不取天晴至三條及後子申同食一官奏事如何

申減者外一取印錄之

雜書事法續事紙下法事如常一法外院也

袖文杖回置福因居

十日甲子 獻 三省申位祿文 厚冬衣脂文

雷降官奏事申同杖置回袖下表衣福因可

置也所者仁也 着菅圍

官奏事十一日乙丑 下食時因 圓并韓神宗官日有奏所宅田稻殿

天晴辰時件匡房以支家園去書申取下申上

不知也申去他入去書

各向以考房左少去去信由合申如心本

上每信也重資可修也

大臣百作

次大臣起拜自陣後立弓場後決史了奏次大臣押

笏取奏登小板敷經年中幼事南進向誓居定損次

主上日給次大臣稱唯高聲長也長押上右定進總外

穿柱張免仁長押下膝引上登

給文早幼膝引上給

五節 兼服糸間奏假奏但奏去書也

延各當所胸襟扶地奉文也忌圓

十二日丙寅

歸忌往已

氣波ハカリ
所也

裏
官奏

雨降給執事

不知定文月詔

大九
通

在每道後許也

不德田大臣海舟使也美直衣冠相所給下可也

大下使可定也於左官奏假由所給
不堪田定信云定申内大臣風給

里第石史大兵可修由作

左右兵不知大臣各意各也

小跡方同詔與奏云常月詔外奏云下下大臣

後房說也

同詔書讀仍回乃田良適讀仍也

難書云守解守名タウナラナレト

小難書名可免

不堪田子着陣怪不思小板敷下以隨身奏卷

着陣歸以下立卒奏案内申去去仍也

官奏

十三日丁卯

後

新學

辰

有雲天衣別許及各志卷事申同次中被任也
不解統統加賞勳文表卷目歸誌圖書一併文
拔讀次三度結申二度結申隨時讀申也
十四日戊辰 為夜以 奏給位福文陰湯察定元日童子
天晴以時此申官奏事 召史明日奏以新役申
文可修也 仰 召外記明改陣定後任可修也
卿也史家回官任例可修也

皇明帝命

以考房奏官奏假由各內以奏之申也
裏書百刻初初也着陣如事小忘系後遲系
奏()由相守若遲初初、右近衛遲系也入席
左也下海也後謝在系上閑()着園()
二()
會

人召二音也

許去北人進拾北遣使假及下見 儿、キナリ
無前臨了被指()申時此申()由申
十六日丙午三条院返事申()

十五日己巳

重

解野所漸
東宮鎮魂

天晴甚奏次先有申文後等奏修也

先着奧在移外陸置官人聽着着云卿右大臣
了申文假分先申文奏無結置前披見可修
下給()次甚奏奉史假小庭大卜日着史置()
史定後解結備開先黃勳文同跡見()置右勳
文開見加奏置右方()解結()披見()
卒黃勳文()奏結文()置()史結()

揮黃勳文()奏結文()置()史結()

史申紀一六年准每假頭每假令官人召着
朕安大旨內覽每紀一還亦以為早奏以奏每大
并給大花江每大花江化各後
十六日庚午 獻對 昇女日福

官奏

天所依初許及系和奏中同事黃勅文定文
開法申次送不堪奏法申次減省口一投放奏一
一取奏為被作十平力七八事畢按一

字法版奏同見和被作按也

主上買法前文書以月法先定文被法減省
所法次副不堪一下法也

裏書石史左南條假例被門屯被後下同一定
諸國以申入奏之具一先被奏也

門不知名也上野兼定奏假如何一奏案內
也適宜方入奏之也暫不入奏之去年不三入之
史給一威有柄奏橫奏一 內裏階下奏畢

十七日辛未

天有雲行廊山下假官奏以前假上民部卿行
事案內所寄假山下一為降其奏弓場反
前以法或執奏一以為人謹時者直可假也障
事一着陳之也 此大辨局勝安反案

內也民部卿 說之

十八日壬申 以次 高案

天晴去田靜之如常 說大炊後各官奏同
法申下被見法申大日除同假此日不

定矣史社後下以史之例一有假之史各碑定文
仍之也官奏亦三四日奏一也亦三日奉歸假
也

官奏不假以白假之例勅文留一

十九日美西 復 努發臨時紫

御奉修時紫

有雲未刻許祭日所為真祭及上所擬一以拜
畢皆着確下一其及上後以世百頭亦使亦拜
人引穿陪服着莊頭中約雅後取陪從取為
為房不盡一次日大臣以坏之弓場殿 以下事去朱書臨時
房陪從坏從相與內大臣捧笏執环入戶仗莊
○兵着座立人及攝后○攝後陪從坏與內大臣
見也執入酒仗一舞衣後授笏乃攝攝立又○

着庭中注衛重居一公卿以事敷園在舞人

仗一投有 立女 在之 立女 在之 立女 在之

交為房婦系回攝花后內大臣捧笏笏反仗花攝

冠授笏自奉跪着反上其了及上人畢及被指也

畢無舞出上戶石師一不堪定年除自一定不的

除自先祭定初也人閑之可出也也而禱了立

以床子後祭定余一也事 云

六日甲戌

兩降史系內及也降大炊及所讓位事大略

也幼成而書依一停房雖不書也上反及師

奉一也攝切此河叶自錄人一在石居一

才一日乙未 市

御讓位之

天晴官奏假如事畢福以亦基德曾復及下作也
職司考房以信申文着快安內大臣下統統中一在
時次下統之也

文書三通有統統之宜旨下統申也

廿二日丙子戊辰於大統省給位祿
大原師素

天晴辰時許參大炊及下作也團開事如事也

良久見次亦可依也所讓位節會如事宜令使

內其人作而下也可身 所讓位節會如事

廿三日丁丑

天晴停坊事都事不之是角之由而之官

入取石苑人男上石官奏當一

廿四日戊寅土戌復

天晴夕方官奏事先不堪之定為二人合三人治部

以託少事無減省云云

物忌廿五日己卯 下食時不堪定戌伐復

有雲天隨身壺胡錫也 大平弓箭也

殿下作子以從明日新修大炊及參个山景今後攝

川及給所供可參也今日不參也

廿六日庚辰

天晴卯封許宿裝束大炊及甚南面所唐車

也奏卷之五山廉陰陽師道時作了師也親王

卯也次開白皮日四時也攝川及寢及也夾小飯及

卯一羅一事有早已別各向也卯時許 備出尔考之

裏書 及下作戶尔以盛長被作也自内為房宜旨

卯讓位

卯讓位

卯讓位

卯讓位

也直衣法冠相考房作下志讓位可復下大臣所
而大外記師平年基經石而可難具但改可復也每
而後所裝束作亦可作信之同也才六百先付書內
傳亦不空命取別空命於易以各昇後自善子數著
元一因一後則自居後大會人二音少納言着殿內每
乃祿召也口就標下後是毛後空命使多用中納言也
皇大后宮檢大史後系羽官給空命廊二間立以每陣
階下向被捐次納言捐二間出經大納言前
順二夜又二夜件前度承明外脫靴昇後上入內大
臣居捐攝政臺善子敷下以此召以中納言善子敷當
同進以傳璽叙二例以次是座以事
年中行奉下召叙自階下臺善子敷下相奉

進弓場後殿上院人束帶 叙空命仰下外記作一及上
又為年一及上院一前陣以係不時間後不叙新院人下空
旨下每及下申申文可仍如常 通後叙位着陣此及
案曰之是後着 一類被帝任空命下院一侍從口如常侍
一 帝但空命下命了榮辭下內記之時下傳外記
其由作系一院奏慶院人六位卷云之拜系一官
奏似之政結申文一大臣奉史申文大臣置前之
之明錄一申文一付卷下給史一
廿七日 辛巳 九坂麻對重
天賦及下作事以結遠新帝初可系也明言帶
一定做今日不可系明日帶作之今日不系初系
由入口能初系系自山廻殿上方來殿上着及着陣此更

及上拜所前条 露出裏書奉幣 所位定一可条 设石
假二条也

廿八日壬子

所位定

天晴 堀川殿 中裏条 内定 所位 子着 陣別有 记 所直 衣装
束院 条入 大炊 及 還 始 奉 幣 时 午 时 列 上 已 列 许 可 条
入也 作 房 房 也

朱言 所位 中

裏書 自 取 礼 服 奉 一 可 初 也 被 信 也 大 极 及 廊 所 屋 中 事

可初也

廿九日不系

所位

天晴 给 礼 服 装 束 一 可 之 可 考 奉 申 笏 笏 於 人 可

送以下賜礼服

河内 之 明 日 依 案 者 自 条 内 下 如 何 同 人 始 可 一 定

可也

廿日甲申

天晴 装束 条 院 於 按 案 使 个 日 依 不 考 法 性 寺 条

如 常 拜 八 前 信 总 庄 左 大 臣 如 何 被 向 人 海 初 也

十二月

一日乙酉

戊 内膳 司 此 忌 火 所 飯 神 祇 官 始 奉 由 膜 迄 八 日

雪 降 午 刻 许 下 也 所 攝 政 小 安 殿 而 位 子 部 中

右 上 口 大 细 言 忠 家 仍 之 委 追 未 入 爲 忌 也 法 成 寺

入 寺 日 如 常 攝 政 及 信 下 以 掌 扣 礼 服 如何

裏 書 一 日 夜 自 院 之 寺 给 攝 政 車 也 車 副 二 人 加

牛 牽 扣 子 進 之 所

大 御 衣 假 也 若 人 子 所 位 礼 服 令 信 一 位 大 外 記

一 起 拜 一

一日... 何被問人 申院案四一係之二日 檄掃石師
二日丙戌 奉

天晴法政了戶收以七人而一各申文行有申文
法政一程日大臣裝束一各日掃政即不自有啟
進仰北山新帝所着着如一 供一朔莊基之此

願實大盤所行障于自及及上一一各陣折紙付書一
報書河書... 掃政加書二字也應德二年大月
所隨此事作外記入道及鏡也

公事一各各院給所高直也所
檄掃石師一奉一

三日丁未 戊辰 庚申 國云宗福等 奏等芳文
天晴易物忌也法成寺不奈何事即位同存

午申北為下在法慶自院還經大炊及別不修也
四日戊午 山寺 歸忌後

天晴已時行大炊及 何亦事所物忌外 法成
廿八日... 所念佛一布院本如常

五日己丑 出月事 後忌在行 親至衣衣服
初着衣... 天晴初直衣裝束泰場川及裏一掃政令山高而

大將代... 信為房大將代事所一以時能作外記大將代了也
泰院心在法掃作下由大臣所一後此法十由申一
電燭申花人隨就來院以事所信薄八四前可了也

六日 庚寅 大神祭仗立
天所何亦事不許不入秋時能來就此事中一
七日 辛卯 中務省 申法司 冬衣服 大神祭

有雲龍風口名薄付頸中約也午別許小方津

八日壬辰 三夜也

下位等位等於初大日靈

天晴祭大炊及所高位次下位內大臣師加在笏
紙被同師一申儀由不富之左也衛府龍口見喜也

山階寺 玉冠 總下位於改忌一

繪冠於

裏書山階寺玉冠三具也玉冠人毛一用心
行也 民部卿所之所

九日亥巳 九次殿對中中務省 奏給詔自秋冬衣服文

天晴祭院次祭日攝政所宿祭也入口程供胡

所飯也攝政所祭祭如堀川及基二回中廉妻入在

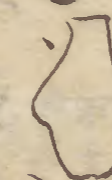
給也胡所飯一方人給一器也一

十日甲午 二奏所上皆不可必有中奏 中奏准之

牛九月上

天晴祭大炊及牛丸初着及上言各落書付簡一

考房春山前道及上自下戶田大臣 共步祭也牛初賀

大炊取物日也三通  入一通次法申一通以改

可文一通也

裏書 所拜汗向南拜一年幣也也

自今自大般子 徑可讀一信三人也 有宣旨

硬考房也攝政殿在何事同被也

十一日乙未 朔 神會

天晴依易物忌不引神介食事一乃八者一

苗一夕方祭給院也

坊官依無除目不拜也不定一定也

十二日丙申

天所系八者直衣着冠也依坎日每

十三日丁酉

預照元日侍從及勳

天晴改殿穿民部白人各及習禮也可委尋

氏尸日記可尋也內大臣依障不系去也攝及

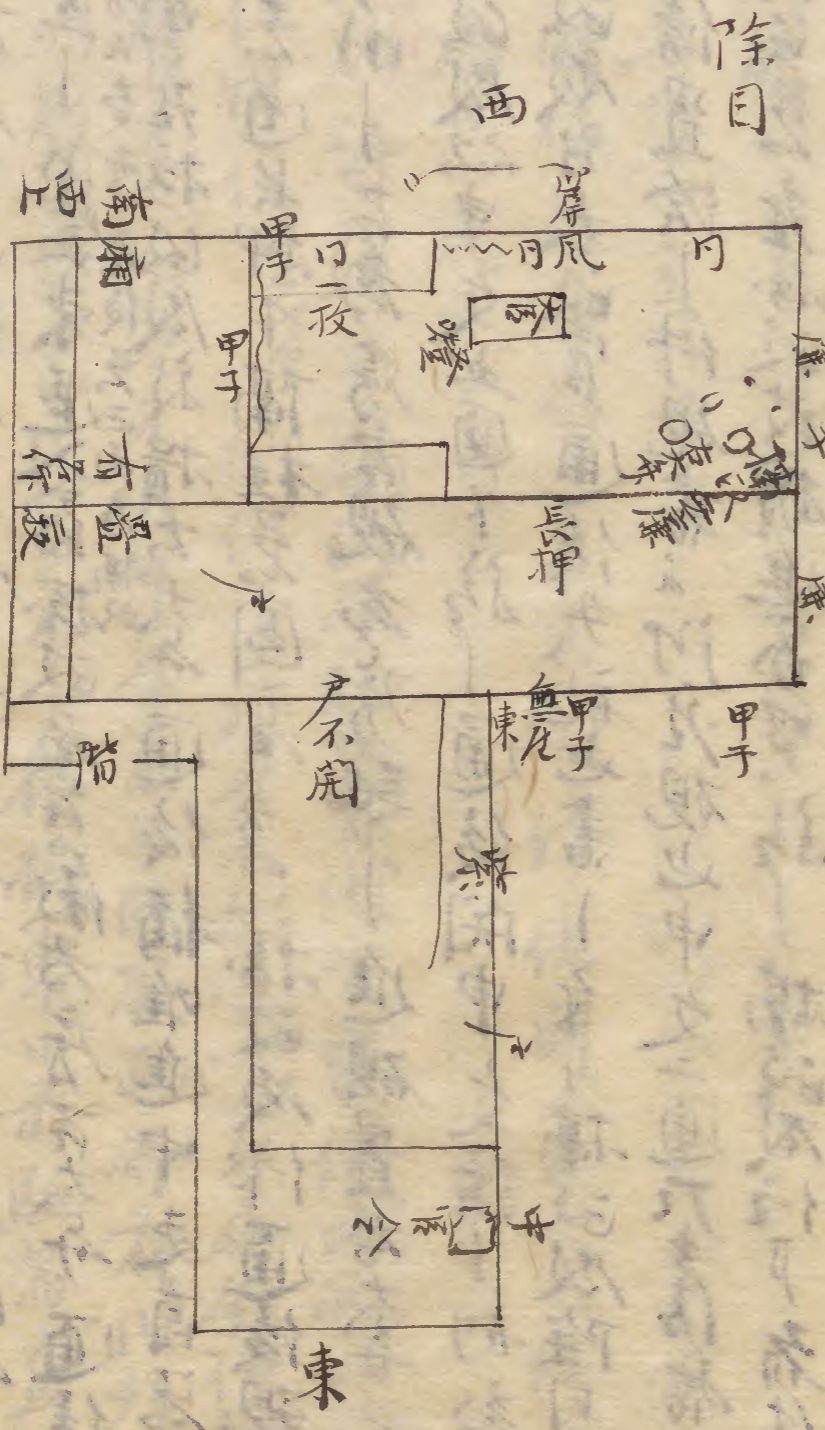
仍除同例

東書

所裝束次序可尋東基也

堀川及

於檢以成第任初禮



內大臣民部信原大納言師忠權大納言雅俊後部白伊房
在(指)後明左兵衛督深賢新中納言上実右兵衛督

俊實大夫各通俊美陣莊奧為房來在夫居事石
由大臣而一古西門府門出北面折入山門梁夾中門序入戶基南
面孫相東西敷置三枚西上有一枚着內大臣中間也屏風
廻立一以裝束進入為振政及石徽為房石大夫通俊美
石徽為房石大夫通俊美西南往振政殿於指古大夫通俊稱唯進中吏直石四在
本志道長押下隔柱石圖在方振政及作通俊硯通
俊前一石為房石硯為房起一進硯置古大夫各前
攝政殿以申文也通下給一通俊閑申文讀一刑部省
孫政殿付太政官通俊失禮也書一平攝政殿除目硯
甚傍置給一件硯書石河光硯也申文二通古房為家
賢石石在振政殿攝進家賢孫攝政殿付石看石去
一石賢石起在石大臣出

十四日戊戌 後 月誌

天晴

十五日己亥 重復

天晴依易物忌之事不閑侍但別事不依

十六日庚子 歸忌

春辰列許洋者攝政殿初春日所平幣使臨時仍之使
五位惟信 在石 ○何少初也不知進可穿也叙位初仍
由大臣不 ○也決中進可穿亦三條殿西廊有所拜
堀川殿山宿亦以裝束一橫柳車山宿宿直
陣內亦裝束馬也
裏書入取紙日兼亦為房來石信日大臣各外記有
貞又由大臣信

十七日辛丑 忌在列

天晴

十八日壬寅

雲降自院為房所使來

十九日癸卯

即佛名自今白至十四擇吉日

脚位

天晴向曉八省所出。午刻行也。以為房極致敬作事

宣命至六位由記抹宣命使入內屬內大臣表衣取返

取石為房 ○被書也 入宣命法書 宣命人二人位

記其二書也 休幕下 給一石內記給宣命送宣命使

休取外記其日內記取其

押紙

御即位次第

應德三年十二月十九日

內辨着礼服

刻午時着礼服

其間為房來下

記其為人二人為陸重仲 給一為房來下 給位惟中

給其簾申由立間簾卷中外記有宗 ○內辨誠外

外記以申一試後以命令後稱唯記

內辨於笏取副下名二通副以之入自惟惟此 ○着此

子之 外記有宗內記惟中置其之 試之 次內記 ○

其令置上之

內辨石內豎二音如事二者自壇南面立七日節名同之

裏書

下名二通同辨留一 首笏具之 為房通世

之由能遠着表袴大略四系記 入案後有

云、左方緩自前長如玉佩准此着玉佩
由晴令有音也件玉佩子四記見也裝束
昭訓門南一簡東西卷所簾一外記有貞申代官
內辨立裁也外記次申一外官假在石例中各
○拾易件有易依入自昭訓門進左足次右進壹
進越國如前就○入北方三損着凡子汝攝以啟
以部位內各例也給下給七日前准汝兵庫代官
三進申○大卜係一給下各程大電降三、晴係也
畢程与鉦一及一此起一係多一早次与鉦同大
長立一攝政殿守任下次待一還系三条殿
可尋
廿日甲辰 忌取行

天晴

廿一日乙巳

九次殿對會

天晴

廿二日丙午

天晴

廿三日丁未

山會 經已國忌 奉寺

天晴

廿四日戊申

立春 正月節

天晴

廿五日己酉

天晴

廿六日庚戌

山會 復殿

天晴

廿七日辛亥

重刊記

廿八日壬子

馬有切

天晴如叙位

優例

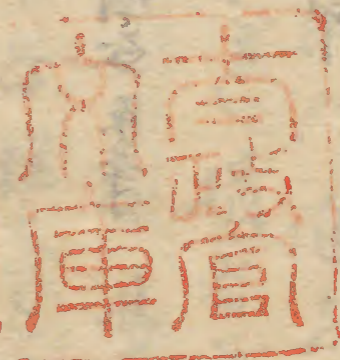
時花

代

廿九日癸丑



苗一藏人成一啟



校一盛采

