

念別記

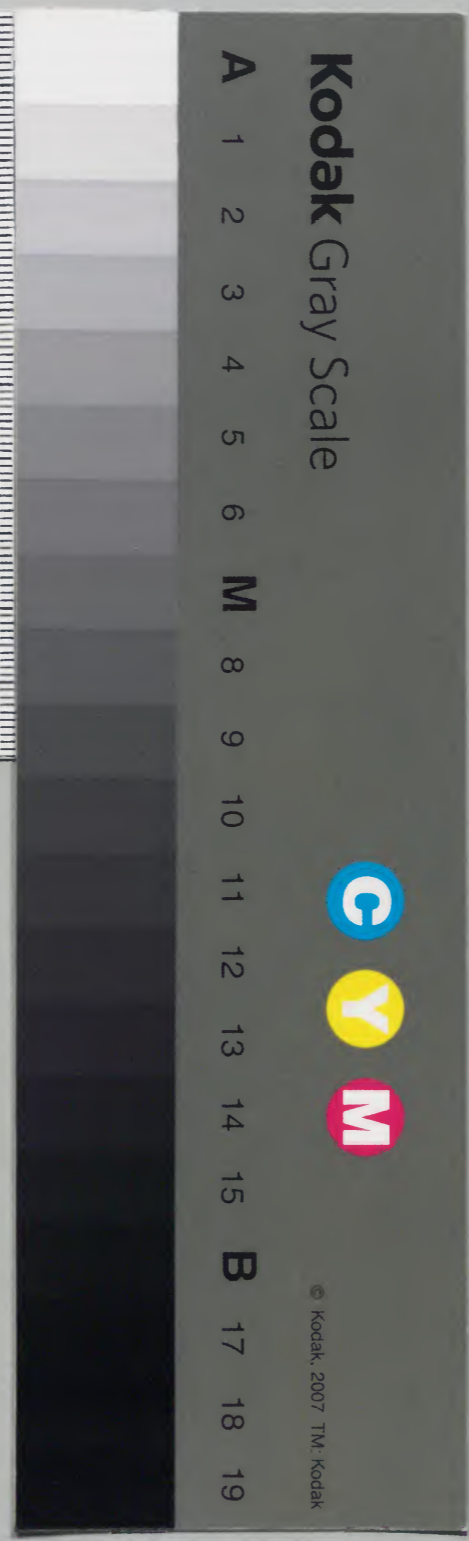
叅 共三

大饗
春日詣
賀枝詣

和書門	
五三一九九	類
一九二	函
六	架
八	冊

內閣文庫	
五三一九九	和書類
八冊	
一六一函	
七架	

內閣文庫	
番號	和 53199
冊數	8 (8)
函號	161 57



台別記六之下

仁平二年正月大饗

卷首圖

中門南廊

未渡東三條家司日向守有成朝臣章侍所司

皇后宮大属貞宗 五位 年預知家事大江久兼

着彼所 先例兼 侍所司而年預入掌行之 多私用其

不

仁平二年

正月小

十月 丁未

來廿二日可被公卿勅使廿一日散齋不可齋

音樂仍大饗食延引今日召陰陽頭衣冠憲榮衣冠

令改勘日時 義兩 家司皇后宮大進賴方 衣冠

傳覽 余客亭 見了返給

今日差分透明 家司五位 重範 職事五位 定隆有忠 已上六位勾當

告迴廿六日可行大饗已刻以前可被來之由於大

中納言議行向 各衣冠 送書狀偷告內大臣少納言

外祀外 史生召使外祀使部伴大外祀師業催

之弁 非參禱大弁已下 史官史生官 官使部伴大史

仰經催之擇申可被行大饗食日

今日廿六日 壬戌

廿七日 癸亥

仁平二年正月十日 陰陽頭賀茂朝臣憲榮

十五日 亥 入夜始大饗裝束依日次宜也行事親隆

朝臣已下衣冠 奴袴青靴 系舍敦任者行其差差

分雜色道々細工等今拂拭板敷大舍人助源雅

高行其事

十九日 乙卯 為大饗食立障雜奉幣六社 八幡賀茂春日

於六箇寺 真福寺法性寺法成寺平等院清水寺行形寺 轉讀觀音經 廿七日

終

廿四日庚申晴今日少納言弁已下來習明後日大饗

未刻祥中納言公能忠基二位中納言長參儀

教長資信九大弁也來予冠直衣青鉞出居寢殿

緒卿同

禪岡御南廂東二間簾中余立南廂東三間外簾

卿亦立母屋于時御簾絃屏風未立座未敷

筵悉敷之及申刻少納言之朝隆胡后右少弁資

長他少納言列立庭中不拜祀少納言之弁昇自

透渡殿西階居寢殿西廂筵上外祀史昇西小

廊西面小階居同廊筵上右少弁資長已史生

其儀如大饗食日但無尊者史生列立庭中再拜

橋居中島弁人樂人已上乘舩半奏樂春庭

參進坎野舍人如大饗儀近方總一鼓

奏萬歲樂弁人三人一人今日右奏地久弁人二人二人今日

不參次奏長慶子退出今日察不參次少納言弁外祀史

降立一揖退入緒卿退出其後台雜役緒卿夜冠

教諭作法并出入間習禮度雖見舊記未詳之

儀且迴愚案且与緒卿議定所行也入夜招以弁

朝隆胡后奏明後日可行大饗食之由勘先例奏由

不見日記而非式日行大饗之時可奏由見江次第度

既有理仍取奏同也

廿五日辛酉申刻祥堂上裝束了皇后江行立

盤弁備饗膳地下帷帳亦柱皆立之入夜余鳥帽

持裝束抄出一卷檢察所之裝束有一兩紙謬即

被直之此間內府鳥帽參議教長布衣未見裝頂

之內府相公退歸先例當日早且弁備饗膳而依

恐日暮今日弁備今日欲令折油卓而禪岡作曰

朱忌初度也凶舍日可有其憚明日可令折者余

從其令今夜上料理所移上官座小渡殿

亥刻許高陽院條幸為覽明日儀也

廿六日壬戌天晴風和今日於東三條再行大饗朱忌初度

日也而勘先例故京極殿朱器初夜大饗兼保三年正月十九日

戌日行之今用彼例平旦散位高階恭兼初夜二尺位

大饗

冠青靴 來折油卓口角有鬚口具辰刻許折了退出

依霜而沾夜前行刻裝束了打下襲堅文表袴金作螺鈿釵

紫淡平緒練黃孔額勿甚羨廉先年紫檀地鸚鵡唐草瑠璃禪岡賜之

法皇賜之不著半臂打衣緣螺鈿有伏輪梅

先曼女房出袖予出後置艱於立作所西欄于時上達部以下未來地下大吏

多來舍及已二刻禪岡出御寢殿南廂東第二間

簾中 此間余坐親王座上頭小右兵場督忠雅新宰

相中將師長來着弁少納言座南上二位中將兼長在

被物所伴親隆胡合掌容使即散位師國朝臣

前少納言後口位上出自西方自南養子東進居南階西間

小面 余伴曰右大殿門仁禱天上達部皆毛乃志給此

由令申與師國胡臣微音祢唯允迴退歸於西門

外騎馬馬鞍余給之倭鞍有泥障具舍人居飼置移欵置倭鞍欵舊記無所見而尋近例皆倭鞍云云今後之

馳向右大臣六條鳥九弟使至彼立中門人經令須天納言未後達云云而相依病不可來由

先日有其命仍不待戶部事陳達之須吏民部卿宗補大納言來經外記史

座南養子居并少納言座南端于時掌容使未

來遣使催促已三刻許掌容使允近中将成雅朝

臣正尺位下來即召之成雅朝臣進假初所師國胡臣余居所之

作曰內大敷門仁指天上達部皆毛乃志給比多苗由

令申與成雅朝臣微音祢唯允迴退師國經上官亮南養子成推降自透

後殿西階舊詳不詳其路兩人所為未知何定有所欵成雅朝臣上屬也須向

右府為允中約者同官有其憚仍向右府也於西門外馬騎勘先例上屬掌容使向下屬大臣宛既有例

馬馬鞍馳向內大臣三條西洞院第使至彼家立中門使範實者前強

傳令報曰只今有遲候從不其之氣也公能卿近成雅朝臣昇堂為令休息也此間權大納言宗

以下來舍立并少納言座余回戶部生年七十六曰初乞

大饗食儀是何年哉答曰永保元年故大官右大臣於

花山院被行大饗食愚翁始見之時年五歲自彼年

至今年七十二年聞者歡其壽考此間耳栗使未

來遣使催促師國胡臣歸來居初所傳允府報曰

月所本有所勞不能系向已四刻許苑人二薦皇后權

少進友憲顯翹塵袍紅梅浮文下發萌木來立西中門

家司尾張守親隆朝臣地下從殿上人進余座後養子申

井栗使參參由余祢可令敷座之由此間民部卿

仲行賴憲亦共之
賜院敎上人賴憲
雖經內裏昇及不
浦務人叙爵路間
獲折橫加土高坏
納外居一合加去
去曰坏納外居一
合如初仕人等跪
簀二人著退荷
之入門之子置之
後小舍人二人逐
持獲其栗一人
人并栗各取出外
居之去
立於人後高坏

以下右并少納言座之卿等退入急所被物取示
地下五位三人敷勅使主人座於弘廂次長取之藤端
南頭東西妻逼西敷之重范取東京錦首加其上东西忠
取菅園丸安南才二間南取之上在彼物取方夫自南戶取之出自
同戶座經簀子着園座北面地下五位二人下自西
中門內方西向妻戶取獲其栗小舍人授之獲比壺大二
取之其栗十六納折橫昇自同戶進自上官廊南
居土高坏賴憲取之
簀子置中使座前西頭先獲次其栗東西相並置之次作
親隆朝臣中使親隆朝臣經上官廊南簀子下
自中門內妻戶待奉其栗之人下戶也召之中使昇自同妻戶
經上官廊南簀子跪候中使座西簀子余示可
昇之由中使愁昇候冬上西端南面居余奏曰畏

天給八奴

即二位中將兼長卿取祿

白褂一重 濃袴一腰

出自被

物取南戶經中使座東跪候座前授之

先別多執政大 且令人授之但

康和三年雖執政自取其祿案之若依為注 大臣明年之大饗款仍今夜令人授之

被物取中使纏頭搔出端笏降自西面階於砌下翼

向再拜經泉北出自中門着沓先是於西中門外侍

取司良峯康忠

无官 衣冠

給沓藏十余人祿

二人各交納 一正仕人祿

中使降階之間余起座

首不受 拜也

經南簀子復親王

座滿卿復并少納言座地下五位二人

初持參 之人

取獲

其栗經寢殿南簀子給立作取役送衛府未參

仍下官司進立砌下自欄上傳取置西棚上層中

央南小相並先是經 在下層央

地下五位

初敷

撤中使主人座此

真者出宅財於
門外乘車掌客

使前班五位八人
六位二人隨身府
生番長騎馬在
車前進乘車
後如常車副四
人牛飼一人中未
中納言公能辨息
參議公通兄弟
左少將公親視
公經烟巨尊著
右兵部佐實定
公能連車自三
茶坊門西側院
邊賓客使馳進
入門者車至
西門外放牛
東后立榻於
下
即垂車簾史以
上列了乘車簾
下車入門此間以納言
外記史平伏地

上者者之後各
起立當大納言
此間一揖大納言已
入自中門經外透
廊切上長押之間
立苗帳門外製裳
入帳門練行也
者下車之間
力祭前音入間
之後止之府生
番長自中門西
舍北砌陽園東
入中門前音不祭
者下祭九帳門外
不入庵後上達
和隨少尊者
入門徑上達部
列末後少納言
加立庵從殿上
人前馳陽才進
乘皆晉門外史
以上中門之序入

間刻成雅朝臣歸來居初取申者到來由緒
卿起座列立西中門外在神殿軒廊納言參議一列
第一入當 少納言并立其後 第一入當 外記史立其後
中門 第一入當少納言 並東南面尊者至門外下車入門當
并第一入當
一天納言小面一揖 大納言以 入自中門此間余降自南
階西頭 隨身立 取余香入自東帳門液對前格并寢殿翼右
傍傍寢殿西進於階下級奉香了 不按 當階西圍柱南向而
退傍砌東行立寢殿南等菓子東面 及南
立 下袋末在滴 主人立取太政大臣者立階東左右內大臣者立階
南 上東帳 西左右內大臣兼攝政圍白者先立階東拜了液
立階西 已上約四 而內覽大臣立前不審仍勘先例長保元年九
大臣內堂立南階東頭拜了液立西頭 行成紀 已同攝政圍白儀而
康和三年右大臣 內覽 先立階西頭拜了液立東 三 既異神堂所
時儀案事情攝政圍白猶依致者 液立西頭內覽人立堂
於抄改圍白哉於理有妨以此等誣傳禪罔作曰康和三年犬養
間余不勘知先例唯依故殿 於 教令先立西頭拜了液立東頭其

間被 被 下有所煩若思誤款但縱告誤今亦傳受告依康 內大臣
和三年例何難之有哉予謹從此令
大納言宗捕宗能公教中納言重通 別當九 雅通師長
少納言成隆朝臣 下位 右中弁光賴朝臣少納言教宗
右少弁資長大外記佐平 今年 左大史師經 五位 少
外記中原俊兼中原師尚權少外記中原景長左
少史三善良康紀季廣右少史中原知盛入自西
帳門外立庭中 尊者去舍天 餘小向而立須相對而 西退亦
之後少納言成隆入帳門是先例也大臣納言參議一列少納言并一列 隆
當宗能辨而立 外記史一列 外記佐平當先於朝臣而立 並東上小面
史已上立定之後主客但再拜 余拜先右膝立先左膝是故實
落懷中紙扇也西宮書 也緒卿拜先左膝立右膝是不
勸物託也 當東圍柱坤向而立
揖讓三度付府辭之二度離列 無揖 北進六七 拜

門大外記
師業依重報不泰

尺番立

立揖頌一

余獲揖讓三夜內府辭之二夜小進

予右迴

立揖

小進階下東頭

西面

內府立階下西頭

立揖

余揖讓三夜內府辭之三夜

余可先昇仍

余內府

相並升階

立揖余東頭先右足內府西頭先左

余直著親王

庭上頭

此間內府皆

內府自簀子東行入自親王座東

間

西第

經右大柱座後著座

余內府升立簀子之後為

門

出自有東帳

次宗捕卿揖離列

皆於地

揖

自簀子西行入自南面一間經并座前著與座第

一因座

尊者著座後

次宗捕卿揖離列

宗捕卿升立

列後皆

并自南階西頭

如前

自簀子西行入自南面

西一間經母屋西一間自座與柱之間東行著端有才

一因座

常法自廂東行入自母屋已

公教公能忠雅經有宗

捕師長著與座

其路同

重通忠基教長公通資信

端座

忠基教長資信入自廂西二間

重通入自廂西二間小進入

自母屋妻切自柱與座之東進著端座此路未曾同但先年

余大嘗日大相國為大納云稱祖父實季卿例用

之間少納言成隆朝及揖離列并納言依次步連

各

去七

斜小進經帳小端并自透汲殿西階東進著

座

右少弁資長

外記史一揖離列

右少弁資長與大外記平

出自帳門自帳西小進并自彼座廊南簀子西面

外記自左末北進經此路著先例史一人著外記

小階著座

座末而今日外記口人史一人入仍不著

外記史著座之間中納言季成卿使家司親隆朝

臣觸有所守避泰由

親隆進余座後

余報曰此座亦

次才所載者亦令
并下亦司一人也而
行事師元着座
雖通次才有何
雖半又又長德
三年大饗所堂
定文玄酒部取
重忠 後直信
茂明大書吏伴
美信元今繁書
忠者江家令欽
大書吏大等既
入着座有何疑

平若控下家司
二人着座自合長
德例

早徑外祀史座南箕子西弘廂入自南西面一間
着端座先空史以上座定召使十人見在召使五人

用他人可滿十人之由先日入自西暢門傍砌東進居階

下取尊者已下參議已上沓取傳法如行香上薦召使取

上薦上達部沓才一召使取沓者沓上達部退還出自暢門投

各役者并侍取并沓少納言侍取少納言沓不入退

還授各役者外祀使部取外祀沓官使部取史沓

自泉北徑還大長已下退還授各役者史已上座定後待

取酒部取人行事家司直講師元家令治部並親執知家

車九并官史生紀為成案主右并官史生大江李西暢門着床子座家司

下家司着南床子東上補司此間教長卿起座居透後殿

進行事先是親隆朝臣在問所余催檢非遠使之處

教長卿示未參入之由余起座參議平伏不動少納言

平伏座後史平伏座南箕子資信師長等朝臣起座退去資信雖

非親族原未敬也長元六年宇治殿大饗主人勸盃之間參議公成

兼徑起座移出自養子西進跪一世源氏座上九膝催

盃酒部取通進仍余暫居須臾酒部取人諸司徑

暢東獻酒盃居給折盃不有蓋并尻居公卿座瓶子

進來余措勿取之取入自南面西一間自廂

東進居尊者座南以西寄小面但少良向右兼依一揖盛

酒須自充盛之而自右盛之失也真端勸盃同尊者

膝行枚着右大臣座此後不余飲了更盛酒授尊

者按尊者受之宗能卿紀座進居尊者臺盤

南尊者飲了更盛酒授宗能卿受之後本座依

次流巡大弁置盃於臺盤下宗能卿受盃後余

一揖左迴西行自南面西一間還出東行之間兵部少

捕忠能職取菅因座出自東方自簀子西進表

南廂西第六間西柱下柱長一自本路退還余入自

同座間著座右近中將成雅朝

片二位中將有其憚於透液殿取盃自弘廂

小進入自弁座上經真座後居天納云座東頭面坤

宗賢地下盛酒自右目一大納云一揖之成雅飲了

更盛酒授一大納言按納言指次人之後成雅右

迴自本路退去其盃依次巡行參議師長同少納云

成隆一起座此間師長乍居進出座西並上成雅

經大弁座後上等進居受盃自本路後座師長依

次巡行資長置盃於臺盤下巡行及少納云弁座

之後散位實重朝臣大內記長光朝臣地下

年叙勸盃外記史座實重經座未後等勸外記長光經

經差人立位取籠後皆公卿盃此間看督長昇八尺床子

二脚宛改所造之脚別二入自西帳門立酒部取良方樹

東小一行退候床子南檢非違使左第門尉友原宗景源

仿伯美仲左第門志依伯國忠中原日向守有成朝臣位入

業倫左第門尉生安信資長日向守有成朝臣位入

自同帳門着床子東上日向守有成朝臣位入

仲行五位 昇余前机奇木白 自簪子東進

自余座間東頭立余前乾翼妻 次立作取人

行事家司主計頭師安朝位已 已下人縫殿頭為兼守守公俊

治祁正平改業行員未 役送人右米門射友原真遠左米門

射源貞宗紀遠宣宮乃先兼右兼射友原保知家事大學屬

中原貞親大炊屬高橋行則案主內苑史生弓削國支右官掌紀

重兼先例下取司三人今及 已下人西上對

南床子家司并役送人 此間藏人九少弁犯家參入使

親隆朝臣申催院之間遲參由親隆胡臣執口位

少納言成隆座後申此由長保九年內大臣大饗右少弁

議大弁行成而朝隆胡臣 成隆端笏申參議大弁資信長

未參仍觸口位少納言 大弁在座端笏申余之

非參議大弁申主云而成隆 犯家昇自透波殿西階着座次

你可着座云

二獻二位中將兼長新宰相中將師長勸之近例二三

口位而今度依舊例用親族 兼長出自被物取南戶就寢

宰氣色下 殿南廂西向戶前南面 拂笏取盃不取折笏取加尾居地

之北取折笏 入自南面西一間自南廂東進勸尊者其

之時撤盞 者放盞後自本跡退還流盃晋九大弁座如前皆

同余但自九盛酒礼也皇后少進敦任 此師長胡臣起座出自大弁座上跪南廂西

勸盃比下五位取瓶先例也大饗日早散位之故也 向戶前南 取盃北下五位奉盃 入自大弁座上勸解由

方 勸一大納言其後如 祀自大弁座上歸出排

瓶後之 徇北廂西向戶前少納言成雅受盃復座之後自

弁座上歸入復座巡行至雅通胡臣居出擬少

陪膳人皆捧笏
又午參進習禮
日余教訓其由

納言成隆如前後皆散位為範之實已上地勸盃下五位

外記史為範勸外祀範實勸史並次薦餽餽上客料

之言者已下已上盛朱器居盤陪膳人取之居不押盤役送人

取空盤退歸飯計並立主人盛樣器居給折不押陪膳人取

之居机役送人取空折飯計並立主人盛樣器居給折不押陪膳人取

主人陪膳家司日向守有成胡位下役送職事散位仲行位下自

主人陪膳家司日向守有成胡位下役送職事散位仲行位下自

主人陪膳家司日向守有成胡位下役送職事散位仲行位下自

主人陪膳家司日向守有成胡位下役送職事散位仲行位下自

主人陪膳家司日向守有成胡位下役送職事散位仲行位下自

主人陪膳家司日向守有成胡位下役送職事散位仲行位下自

主人陪膳家司日向守有成胡位下役送職事散位仲行位下自

主人陪膳家司日向守有成胡位下役送職事散位仲行位下自

主人陪膳家司日向守有成胡位下役送職事散位仲行位下自

主人陪膳家司日向守有成胡位下役送職事散位仲行位下自

主人陪膳家司日向守有成胡位下役送職事散位仲行位下自

主人陪膳家司日向守有成胡位下役送職事散位仲行位下自

主人陪膳家司日向守有成胡位下役送職事散位仲行位下自

主人陪膳家司日向守有成胡位下役送職事散位仲行位下自

主人陪膳家司日向守有成胡位下役送職事散位仲行位下自

主人陪膳家司日向守有成胡位下役送職事散位仲行位下自

主人陪膳家司日向守有成胡位下役送職事散位仲行位下自

主人陪膳家司日向守有成胡位下役送職事散位仲行位下自

主人陪膳家司日向守有成胡位下役送職事散位仲行位下自

少納言弁陪膳散位高基地下五人陽院役送不經苑人五位入自南

少納言弁陪膳散位高基地下五人陽院役送不經苑人五位入自南

少納言弁陪膳散位高基地下五人陽院役送不經苑人五位入自南

少納言弁陪膳散位高基地下五人陽院役送不經苑人五位入自南

少納言弁陪膳散位高基地下五人陽院役送不經苑人五位入自南

少納言弁陪膳散位高基地下五人陽院役送不經苑人五位入自南

少納言弁陪膳散位高基地下五人陽院役送不經苑人五位入自南

少納言弁陪膳散位高基地下五人陽院役送不經苑人五位入自南

少納言弁陪膳散位高基地下五人陽院役送不經苑人五位入自南

少納言弁陪膳散位高基地下五人陽院役送不經苑人五位入自南

少納言弁陪膳散位高基地下五人陽院役送不經苑人五位入自南

少納言弁陪膳散位高基地下五人陽院役送不經苑人五位入自南

少納言弁陪膳散位高基地下五人陽院役送不經苑人五位入自南

少納言弁陪膳散位高基地下五人陽院役送不經苑人五位入自南

正遠不經人知而
依待賢門院為人
五位院宮役如此
檢非遠使起座之
間余作范家弁教
立位曰為制止難人
亂入檢非遠使皆
可令范家起座
作之

北面 取盃自本路啟入

武苑守信於位上取冠從之依先
例多存宗可候大弁座上之由教訓

師長而卿相確執不依之執
唯忠基教長執液飲

經與座後勸一大納云了

直復座

件在才三座巡行
早過仍直復也

教長卿

在透

取盃入自南

面西一間

右米門依信隆位
取祿從之

自南廂東進勸者了

自本路退啟在透渡殿散位正遠

地下

散位以長

地下 勸外祀忠

正遠勸外祀以長勸史並
不經范人五位取祿

酒部所人自

西暢門退出次檢非遠使自西暢門退出

檢非遠使
不勸余示

于時左多場射源行賢忝入着南床子東

頭余催包丁行賢申曰鷹飼液後解之既為故

實余作曰餽飢者下之後解鯉鷹飼液後解

雜禮也及三献猶為遲緩 待鷹飼乎行賢解

鯉 干時史生忝進之間也先
役送米府撤西俎蓋

此間權右中弁光房朝臣

忝入使親隆朝臣申有所勞遲忝由親隆朝臣觸

少納言成隆觸資信朝臣資信朝臣申余依

可許着座

昇自透液
殿西階

次右中弁光賴朝臣

南光才
一弁

拔着把笏自右少弁資長令拔着把笏揖起

座徑其盤南自南廂東進當切屋西才二柱

跪膝行三度一揖起揚文敬屈向尊者申

南去三許
已足

尊者拔着把笏

曰史生女佐牟

故實重色甲
之今日不

尊者拔着把笏

余之拔着把笏辭之尊者向弁揖許弁稱唯

非微

一揖 此間尊者主人
置箸而立著

遂巡二度九迴自本路復

座揖了呂才一史名

其初師
延宿祿

史拔着把稱唯

史生饗先例多
取食取之狼藉殊
甚仍今日作隨
尤近府生恭公
春令守獲取食
不殺取史生起
之間史生後者
取之衆人嘆曰
今日大饗至廢
人守法度公壽
依重服竊立南山
見

物守護史生饗尤
有便也今日權
隨身近府生恭
行書

諸卿度定之後
余阿才等群居
法渡邊松樹下

為置起座之間
床子行賢外記

座經座南簀子後殿西弘廂著居資長後尤

方長押下一揖而候弁頗太碩史立尤方須尤文東向

作曰史生女世史祢唯聲一揖遂巡尤迴自本路復

座此同弁置揖了召官掌二聲尤官掌中原

國兼於西暢門外祢唯聲入自暢門立透波

西一間南砌外小面潘南師經作曰史生女世官掌

敬屈先祢字津後祢唯高右迴歸立暢門下

可立暢門外而立暢門下不可其詞史外記史生

官史生官掌召使入自西暢門列立庭中史生

官掌召使一列並東上小面才一人當南階西端後列去池岸丈再

拜了尤迴大經列前未後等才二人已下渡及橋

一平搗二等中鴻幄座飯食諸司一分及尤右兵部府生已

散位景佑外記散位元兼史大進自島巽假橋勸

盃兩幄史生使著祿事床子勸並諸司一分取執史

生著幄之後差隨身催鷹飼所鷹飼右近府

生下毛野敦方辟鷹肩雞付雞於柴枝大飼持之

懸肩章大飼尤手牽大右手持杖是延房說也近例如此

相去七八尺入自西暢門此間鷹飛自池畔東進當南階

小行鷹飼連步不翔故實也常德入自暢門直東進而自池

渡時始尤府後房立之作取坤邊大飼跪候鷹飼

翼方縫殿頭為兼起座取雞拔拵幄巽檐其所結

拵雞也可拵巽檐之由見長元六年此間立作取下家司三

人取胡床三脚人別一脚踏右赤立幄坤一脚鷹飼料一脚有

坤良妻一脚勸孟料鷹飼踞胡床小面頗九兵赤射乾向

保賴取肴物一折敷白木折安无给海月年之支裏各置

鷹飼前胡床上壹歧守公後起座取盃土器有着

胡床勸之右赤門射友原真遠取執青後鷹飼以右手

取盃飲不執文盛酒給大飼遣右手於後大飼進寄

跪取之飲了棄盃左手取杖右手取盃飲了此間公後

復座鷹飼起座章大飼東行之間右赤門尉遠

宣取祿六丈綃一疋件拈餅袋須大飼投盃鷹飼未起

鷹飼自東暢門退出欲出暢門之間次可解雉之

由你包丁人行賢申曰近例不解雉禪岡作曰

一献同齊人樂人之
中多未齊之者然
而且乘舟乘樂遲
乘舟人樂人停舟
池岸載之

年來例立其事但拈幄檐之雉可於置用所也

即下家司取雉出東暢外公卿着座了雅樂寮

頭恭親助及原元友原京兼左右近將

同將曹豐原元秋多忠節多成方樂人十二人

右近將曹豐原時危兵赤志豐原公廉已上九近府生言却清兼已

上笛右近生玉手清貞九赤門府生玉手吉清已上三鼓右近府生三和氣

正光鞞鼓九赤門府生六人却國支搗鼓九赤門雜役物師四人

案主出雲依國官人代清原舟別掉童口人寮官率

友光同播磨友行同伊賀國清乘舟二艘人乘竜頭敷紫端怡一

杖為頭座樂人物師乘鷁首須用寮樂不吹橫九近府

春庭樂曲笙調子中間出自池坤經史生幄鳴南鳴巽

橋為役送路其橋中央橫笛吹出之傍東岸小進泛遊及橋東樂音

極慘舟過期撤之鷹飼出後着及橋南鳴清下舟渡及橋乘進

寮官立前舞人立其後樂人立其後
物師立其後二人持大鼓
頭前左右翻舞神各右祖先例或左舞人貫首者懸一永久
元年太政大臣大饗左右貫首者俱懸

之但敎曆以之為失今交位次近方立上而光時以為隆長舞師所望
切仍先日申禱罔作曰依永久例二人懸之何雜之有哉申曰敎曆
已為失雜據用欵作曰雖失後追

寮官已下列立及擣西池
岸前我北寮官一列舞人一列樂人一列物師一列並
東上小面此中打大鼓鈺鼓鞞鼓者居地上

時近方進舞南庭物師已上立定後退據舞人
列撤一鼓即襲樂奏左右舞各二曲左乃歲樂右地
濱水而二行上臈二人在小下臈二人右南才一才三在東才二才奏
才四在於南前庭奏之三曲不祖地久破時右祖

長慶子自本流退出不打一鼓此於及擣南鳴給寮
官祿頭赤合帖打散位盛宗不徑苑人五位取之助九各給一足
音不頭已下乘舟行奏至南岸下舟樂給舞人

良井津又而禱
罔作曰彼例不
使不可令乘仿
其其事

嘉保二年同白
後二条殿
大饗光末九
良井又後日
主人曰光末
度欲令光時序
尤

後日役送大夫等曰
盤一投居飯三杯若
四盃者太重難持
仍真大納言飯三
杯居盤二投一投二
一投役送
人二人

盤一投役送人真
中納言飯四杯居
盤二投盤別二杯
二端中納言飯四
杯居盤二投盤別
二投人真參錢
飯四杯居盤

二投盤別二杯役
送人二人端
參錢飯四杯各盤
二投盤別二杯役
送人二人

樂人雜役物師祿各給一疋請司居飯史生着序後居之
近例史生着序之後居飯次鷹飼液次樂參入次居汁而寬弘五年
尤大臣大饗居飯之間鷹飼液次作所仍今日鷹飼渡間令居之或抄
雅樂參入後居飯汁治安二年右大臣大饗雅樂參入後居飯汁今案
事情飯與汁之間中絕之其理仍今日鷹飼液間居飯雅樂參入
後居了即居汁也杯居飯之法同餽餽但先撤餽餽按著居飯盤
之後以飯居其盤主人者先撤餽餽按居飯折之之後以飯居机
又雖無人所居之先尊者陪膳同餽餽次四大片其盤人陪膳散位
實重於位位下役送地下五位自奇座上真座後往還兩者者兩飯
各居盤一投役送人次主人次大納言已下真大納言飯三盃居盤一投
役送人一人端大納言飯二盃居盤一投役送人一人真中納言飯四盃居
盤一投役送人一人端中納言飯四盃居盤一投役送人一人真參錢飯
四盃一投役送人一人端參錢飯四盃居盤一投役送人一人非參錢大
弁已下飯几飯盃居盤三投盤別三盃外祀飯六盃加史一人料依
可羞外祀座末居盤二投盤別三投送人三人役送人二人史飯七盃
居盤二投一投四盃一投三盃役送人二人

次羞冷汁鴉燒一盃尊者已下史已上汁贈實鴉燒地物盛朱合子
主人者盛小樣器汁贈實敷鏡少其上重敷濱木綿金子樣器同
鴉燒物之敷物鴉足以濱木綿裹之其盃加盛雉身餘飯之外
不居之人所真大納言二人居盤一投役送人一人大納言一人居
盤一投役送人一人真中納言二人居盤一投役送人一人端中納言三

盤一投役送人一人真中納言二人居盤一投役送人一人端中納言三

非參錢大弁飲
一坏
居盤二枚一人

中納言并飯八坏
居盤

四位 盤別二坏役
送人四人

外祀飯六飯居盤
三枚 盤別二坏役
送人三人

史飯七坏居盤
四枚 三枚各二
坏一枚把

七坏居盤四枚各二
坏一枚把役
送人四人 何申可

此法冷汁如者
一人居盤一枚而
二人新可居也如
次才居
可之雜

人居盤二枚一人一枚一人役送人二人與參錢三人居盤二枚一人一枚一人役送人二人端參錢二人居盤一人役送人一人少納言并六人居盤三枚盤別二人役送人三人外祀口人居盤二枚盤別元役送人二人史五人居盤三枚二枚盤別二人一枚一人役送人三人并已上居了
資信朝臣 弁已上座居了資信朝臣把笏伺言者

氣色尊者把笏自余已下依次立上箸
先立已於外方後立

箸於了一同食之
食了汁盃置臺 次四獻 自此以土器為
盤主人置机上 酒盃有虎居

無蓋上客料理所獻之居給折笏不押瓶子赤間所獻之了已上
茶境外祀史卷之獻了酒部所執瓶子於上客料理云云

參錢花太弁資信朝臣侍役宰相雅通朝臣勸之
獻

以故客卿 勸盃例也 資信朝臣 端 起座出自南面西一間跪南
侍役師盛殿上五 自

廂西向戶前取盃自本路歸入 侍役師盛殿上五 自
位取瓶後之

南廂東行居者者座南頭 乾面須良面乾面 勸之
甚云便者者嘲味

者受盃目余之下居離座 不按 進寄尊者飲了更
著

四位參錢不取續

盛酒

師盛令充大弁不取瓶子間有此論公能忠基教長等卿
曰勸盃大居之時四位宰相取續酌三位已上不取之資信朝

臣曰四位參錢不取之非參錢位取之金曰見近例四位宰相皆取
之但思事理不可取在之指澄文之間雜一交即充大弁自懷中取出

大譽官才草子曰故資仲野野造也余披見之其文曰
非參錢四位皆取續酌此文者位參錢不取已明 乍居離

座 不按 進 寄 投盃余受之復座 尊者同 目宗能卿
復座

按著 不按 把笏進居余座下余飲了更盛酒 師
盛

授宗能卿 把笏受之復座按笏立著之後酒盃
盤

依次流巡參錢公通朝臣飲了置臺下余受不血

之後資信朝臣自本路退故徘徊經南廂西向戶

南腋公通朝臣置盃之後自本路取入復座雅通

朝臣 真 起座自弁座前南進出自南面西三間

跪戶前取盃自本路取入 中務少輔教長 勸一天納
五位取瓶後之

言訖自本路飯出徘徊戶南腋巡行過已座之後自

本路復座此胡臣執不候大弁座上之祝歎散位地下恭友五位散位實重

地下勸外祀史恭友勸外祀實重勸史次羞温汁鴿臠

盤之數役送人數皆同餽餽但餽餽間光房未參仍弁已上

座居了資信胡臣不拔把芻何尊者氣色

尊者不拔把芻目余即一同食之汁盃置臺盤上主人置

机上次羞莖立無收物加指一盃與大納言二人居盤一枚役送一人與

中納言二人居盤一枚役送一人端中納言六人居盤一枚役送一人與

一人與參議三人居盤一枚役送一人端參議二人居盤一枚役送一人

一人少納言弁座六人居盤二枚盤別三人役送二人外祀口人居

盤一枚役送一人史五人居盤二枚一枚三人一枚二人役送二人

弁已上座居了資信朝臣不拔把芻何尊者

者氣色尊者不拔把芻目余即一同食之

飯以後拜末同食之莖立間雅亦退出自次五獻參議尤

遇此時也錄事以前事拜末同立中將經宗朝臣參議公通朝臣勸之經宗朝臣與

起座經弁座前出自南面西一間跪戶前北取盃

入自南面西一間殿上東進居尊者座西南

盛酒目尊者不讓余三度余再辭後向經宗揖

許經宗起居余座下飲了更盛酒授余受之

目尊者不進宰余飲了更盛

酒後光盛之經宗不取瓶子進宰授盃

尊者受之復座余同依次巡行尊者受盃之後

經宗右迴依勸主人右迴自廂西行自弁座前復座公

通胡臣端起座出自南面西一間跪戶前小取盃

自南面西一間啟

啟位長雅殿上五位
自弁座取執從之

前小進勸一丈

納言自本路歸出徘徊戶南腋巡行過已座之後

復本座散位盛行地下五

勸外祀史

盛行勸外祀業隆勸
史並不經苑人五位取執

次羞畏燒

其法一曰莖立

弁已上座居了資信朝

長拔箸不接

把芻伺尊者氣色尊者拔箸不接

把芻自余即一同食之此間親隆朝長就少納言

成隆後觸右大弁朝長

非參錢

候院之間遲參由

成隆拔箸把芻觸左大弁拔箸把芻申

余不接

答曰此座

示參錢已上遲參用此詞今案非參
錢大弁亦可言重 用答參錢已上詞

即朝隆朝長徑外祀史座南簀子着座次余拔

箸不接

把芻亦可召錄事之由

定即左少將

公保朝長

殿上後
五位上

同隆長

殿上
五位下

皇后宮大進賴方地

位院殿上
後五位上

同權大進為親

地下但院殿
上後五位下

自西弘廂南行

自南簀子東進並居階東門以西簀子

東上小
面公保

居階東間其西五六神尺隆長
居其西五六神尺為新居

余作曰

不顧在良
面作云

弁

座錄事

雖有說永元元年禪岡
用此詞今按彼例

公保朝長隆長同

音祢唯

微音

九迴徑賴方為親前西行

公保徑隆
長前退

間散位范實同賴恩

已上地下
五位

取管園座

各一
入自南

廂西向戶

弁
末

敷弁座前

范實安成隆前
賴恩安范家前

公保隆

長乃自南面西一間着座

公保小園座隆長
南園方置小面

公保隆長

祢唯退啟之間余作曰外祀史等亦

御酒給不
顧

作之

賴方為親同音祢唯

微音

九迴退啟

賴方徑為親
前退兩人

退散之間余

之間不經於人五位二人

散位為雅同政宛此兩人民部大夫也取

菅園座外祀史座上賴方先着史座上園座

兩面

次為親徑賴方後着外祀座上園座

西面上廊着史座上為故實

次

侍從師光散位長雅

已上殿上五位主人役送

中務少輔教良宮

內權大輔俊光

已上殿上五位主人役送

自南養子東進

須拵勿又

手進出也把物東進可謂遠失

跪居欄干

東三間是當立作幄也

師園胡后

殿上已位者

入自南面西一間跪候尊者座西南邊

後長胡后

殿上已位主人陪陪

自養子東進入自余座間東

邊跪候座前師光長雅各取折笈一枚

立作所役送即府立

砌下自相奉之一枚敷蘘一盃耳栗已上樣器之者物取赤一盃先例式造之盛之今度用真版赤盛樣器者鏡廿重笈

濱木綿指塩盃小雀樣之散物零餘子燒一盃用鯉盛樣器之者物不累串本師光取之依為上之臈也白絹面鯉鯉

一盃盛

樣器敷鏡葉重笈濱木綿

長雅取之非參錢

自養子西行入自西

大弁已上立作物皆如此

面西一間

師先入自親王座東長雅入自親王座間余追却之

自廂東進居陪陪後

陪膳先取居師光所持之折笈物次取居長雅所持

之折笈物了役送二人持空折笈自本退散送給立

作所自養子西行退去師園胡后取居了按笈自

本路退散教良俊光

教良為上臈仍取蘘耳栗折笈俊光為下臈仍鯉鯉生鴉折笈

各取折笈一枚並居余座間長押下俊長先取居

教良折笈物次取居俊光折笈物了役送二人

持空折笈退散給立作所自養子西行退去後

俊

長徑本路退散了者主人陪膳役送出西弘廂

之間大中納之參錢役送地下五位拵笈

人別二折笈役送二

人叉手自簀子東進跪居東三間欄干與座大

納玄陪膳散位俊通敬上端座大納言陪膳侍從

師盛敬上真端中納玄參議陪膳地下五位同餽餽

進居其路同餽餽役送地下五位取折爰役送東府

自簀子西行端座者入自南面西一間自廂西行

居陪膳後陪膳取居了役送人持空折爰自本

路退故返給折爰自簀子西行退去真座者

自西弘廂北行入自大弁座上居陪膳後陪膳取

居了役送人取空折爰自本路退故返給折爰

自簀子西行退去少納玄弁座役送不經之我

人五位自簀子東進跪居東三間欄干陪膳

同餽進居大弁後長押下在座前今考役送人

取折爰一折爰役送人別一人少弁已上折爰皆須面

自簀子西行自弘廂小行居弁座後長押下陪

膳自各右取居了役送取空折爰自本路退歸

返給立作所自簀子西行退去不羞外祀史立作所物

門退去先是撤鷹鳥飼六献中納言忠雅卿同忠基

卿勸之忠雅卿起座出自大弁座上跪南廂西

向戶前南面取盃入自南面西一間自南廂東進

教良敬上取五位勸為者之讓余二夜余辭之三夜為

者將余、將宗能卿一同四獻忠雅卿自南面西
 一間卿出入自大弁座上後座忠基卿端起座亦
 自南面西一間長雅教上五跪戶前小面取盃入自
 大弁座上勸一大納云了自大弁座上卿出入自
 南面西一間後座末參議師長乍居進出西
 擬盃朝隆朝長起座經其臺盤小進居受盃後
 座余作曰可有右大弁朝長避參之罰朝隆朝
 長二度飲之了將錄事公保朝長公保一度飲了
 將少納言成隆朝長成隆已下皆二度飲之少納
 云教宗將錄事隆長之一度飲了將左少弁范
 家之資長二度飲之
近例錄事不須巡而可須巡之中見
 長元六年用白大饗經類記仍須教

諭其由也又長元六年用白大饗有罰酒其後不見行罰酒之例
 今日後舊耳天德元年元大饗依史生之失行罰酒於參議
 右大弁有相胡長之下見九条散位高基北下右馬助盛
 今自不令飲罰於右中弁余失也散別記
 業北下勸外祀史基勸外祀盛業勸史次余拔着不
 把勿示可也史生錄事之由定詞散位俊弘外
 大夫依為虎主典代三言散位范兼外祀大夫入自西暢門列立
 南階西腋小上東面上扇余作曰不史生座二御酒給
 二人同音称唯高左迴渡橋着史生座上頭床
 子翼次公保朝長隆長起座自南面西一間退出
 賴方為親起座自南養子西行退去撤錄事
 因座初發之人次七獻余大納云宗能卿勸之余起
 座此間參議不動座卒伏納言弁非參議大弁卒伏長押下外
記卒伏後史卒伏座南養子資信師長等朝長起座退

去並按箸不按把笏把笏自簀子西進於一世源氏座播笏取

盃親隆朝臣奉入自南西一間侍從師光經弁座五位

前真座後等居一大納玄席上頭坤一揖盛酒右

盛之宗能卿進居者前之後盛之也目納云々一揖之余飲了更盛

酒投納言按納云轉次人巡行至參錢推通朝臣飲了

之後余一揖右迴退歸居非參錢大弁座上前

方坤一揖之後置笏右取盃土器有虎居像親隆朝

下奉盛酒自右盛之苑人右串門依忠親目大弁云々

不肯昇爰以初召之大弁怒昇候座長押端

余飲了更盛酒投大弁云一播笏受盃予取笏退

下長押捧平伏余再三作可流巡之由大弁不

動於是余一揖右迴出自大弁座上自西弘廂

南行弁少納云自南簀子東行復座置笏弁

少納言復座置笏大弁飲更盛酒轉四位少

納言成隆已下依次巡行余復座之後參錢起

後座置笏立著資信師長揚置笏立著外祀史

進出南面西一間跪戶前北取盃自南面西一間

歸入宮內權大輔俊光自廂東進勸尊者云々轉

盃於重通卿之後宗能卿直後座散位忠正

散位賴憲地下勸盃外祀史忠正勸外祀賴憲勸

次積手作布卷之於中取二脚下家司昇之

入自西暢門立酒部幔良庭松樹小二行

今日皆案

妻積案之餘布納長橫一合下家家令治部丞中原親賴

立中取南北池此間史生未參進余老隨身台之即

波橋參進群立中取西頭親賴播笏披書依吹

唱史生官掌台使等各隨夕一參進取祿右弁

官史生中原為貞立中取中給之行車一揖自西暢門退出

家司直講師元位立暢門內檢察之史生各三端官

掌台使各二端皆給了个家司昇案長橫下出自西

暢門北案布給尽之南案長橫等此間給使部祿各調

端於東倉町帳度案主右弁官給史生祿之間地下

史生中原為貞給之五位取菅因座十五枚隨上達神教也公教敷南簀

子欄下才一因座在兩階東頭先地下五位取一世源氏史生賜祿退出之後余以下拔著七先著把笏

移著東上南面余自簀子著之者出自親王府東間初入

真老納云參淺經弁座前出南面西一間著之但忠基卿出自二回

後殿加着之余欲起立之間弁以納言起座假透波殿右大弁朝隆

朝長座後弘廂外次羞肴物民了卿宗補卿調送之者

祀史在木座主人打表言三本菓于折

或入南廂西大中納云參淺折表言三本菓于折

前砌淄南枕上先例表黃緣等三枚台人六人散位清仲

而表綠端才帖六枚被察失之右近將監表入自

西暢門著座東上小面自衛府射入自西暢門給衛重

以所調之人別二合置於前地衛府次中納言季成御起座跪南廂

西向戶前面取盃去器尻居自座後長押下東進

勅解由次官惟方取瓶從之其瓶之
居余座上頭坤面勸之

其益依
次巡行
就自本路復座次散位為雅不經取盃

入自西暢門衛府射取三經召入座後於同座上頭

勸之了自本路退歸次羞薯蕷粥於上達部副

餘子燒一盃主人言者已下參幾已上人別薯蕷粥一盃大土器有尻

零餘子燒一盃薯蕷粥條穗器中本志零餘子也非用鯉居打

一投其著其主人言者陪膳如前更煖羞大納多已下陪膳

其零餘子燒居着物所敷薯蕷粥直奉之其味甚美諸卿各

平以互看物折委之者食之役送人愛賞
隨羞且食之食了

各食盡之取
折委退歸

盛常大立置長器
地下五位就被物取絃管被物

取盃土蓋長押上自度後箕子往及先置笛笛蓋

管蓋一人琵琶一人倭琴一人第一人余可存者食薯蕷粥之以不可文

間召殿上侍臣堪事之軍上終外資賢胡長散位師國

成隆朝臣同教宗此中成隆胡長雅三藝真余侍南廂教長

零餘子依為御賀樂人三所也

曰羞真零西向戶前無地下五位更參頌絃管

餘子近事笛中納云公能坐師國先授參幾公通於稱琵琶中納言重通第大

納言宗輔倭琴資賢朝臣單策公卿殿上人其其人仍召人散位

賴賢吹之用私單策拍子內大臣先雙調安名尊鳥破席田賀

唯吹調子不吹樂伊勢海方歲樂鷹子五常季成

滿座啾哢未急此調樂師國吹之

卿勸盃後地下五位入自被物取南戶祿行事敦任

取外祀史祿不論五位六位各自同戶歸出於本座

給之先外祀依平次史師經已上次六位外祀次六位史外祀

次長光朝臣地下位入同取非參幾大弁祿赤打

一重領也九祿大於弘廂給之次地下位入同取

取四位少納云已下右少弁已上祿各赤打合夜於

一重皆效此

二重重之

於

透波殿給之

自上鴈給之先位少納言次位

次弁少

納言

大弁不降

降自透波殿西階

上鴈先降各以祿懸頭撥出得番一帖懸一帖是

故實也而成隆朔月番一帖自餘下帖懸之不知故實也後日成隆朔月為終日一帖給僕從一帖懸頭今案須使少納言待傳僕從欲但回祀唯言番一帖不詳所給之

階

上鴈先降各以祿懸頭撥出

弁外祀史列立南階西掖砌

下

遍滿隨立定一揖以納言弁一列外祀史一列並東上小面才

弁入自幔小端外祀史入自幔門

列立了一大納言曰阿奈支與良

是故實也而宗補卿不言仍余諭曰此間一大納

云有所稱之詞欽卿答不知之由仍余以笏搔

示可還入之由即自上鴈一揖九迴經列前退入

各用本路少納言弁經透波殿西階下給祿於少納言侍弁侍傳僕從還昇假透波殿外祀史直退出中間糸竹未奏音

殿上五位就被物

所取參議三位今日

打大樹一重一領也百蘇等皆打也

四位各亦打大樹一重自座後授之授之

鷹子之間

殿上尺又位就同

報

取中納言

各白大樹一重

祀不注打者可張欽今日打之如何

自座後授之

自上鴈

次殿上尺

又位於同取取大納言

各白大樹一重舊祀不若可張欽今打之如何

自座後授之

自上鴈授之

此間

參議已上

不經死人

又位取召人祿

又位四人各白衾一帖之六位二人各六丈須一疋又位一人祿給紅梅衾余追却之而依無其備猶給之後日祿行事致仕申曰雖實召白色國友誤進紅梅也

自前給之歌遊了召人取祿自西幔門退出掃

却官人撤其座衛府尉欲撤衛重之間依子

自階下走出取之退出授大納言祿就參議師

長朔片起座自座後養子東進入自廂西才

五間

者少

跪母屋西才五間屏風西妻措笏

排屏風西盡女房自簾西端下緣上一許尺出

祿白大褂一重曰祀不註考若可張上重紅打後細長言湯院

師長取之自本路還出跪余座東獻之按勿自

本路復座余置勿取之授尊者取勿尊者

息中納玄公能御取祿退去自座後子往還美先是給

尊者隨身腰差府生六丈縮二疋番長近求各同授尊

者祿了馬二疋栗毛駁在前散位重成民部方吏取右右房

至南階之間余作可騎由於滿明清成等而栗

毛駁奔逸滿明不能騎之仍余作可騎由於

隨身右番長敦賴即撒弓箭劍等拵襖尻

進取右洞重成退去突右膝拵襖衣前騎之馬奔

逸不能源騎敦賴躍騎之俗謂之字上下歎美

騎了上差洞騎後之鹿毛雖無逸氣清成不

騎之仍右府生佐伯重文騎之其德同兩馬三

迴後前馬至南階前之間作可下之由各下馬

突右膝垂褐前牽出敦賴重文牽之於西暢門

內弓者前駮散位盛行本籠等不參進散位恭友為人受

之各受牽出了大納言已下召前駮隨身於

欄下授祿有子息殿上人者自堂上進來取祿立前駮隨

取祿起座不可執拜前儀自取身之人召使於欄下給祿傳僕役之今日或自

祿起座人院完其礼不同也起座退去近例者未出

下起座也舊祀無不見次尊者降自南階西頭先右於下一

級着水

其息右近少將公親胡位奉之此間隨身府生番長近來進本砌外祭前音前駐不可入暢內而一

兩入自暢門不可移入夜之時前駐取松明入本也

自西暢門退出

近暢門間隨身取裙懸弓

于時申曰刻日未沉西山上下歡曰大饗禮未乘

燭高者退出未曾有兵

勘舊例天七年太政大臣大饗西刻事礼未及乘

此外不見其例

尊者出暢門之後余起座參禪岡津

前簾前

東二間簾子

即向出居解脫諸卿自透波

殿西階退出或自西中門廊退出立明左右近官

人申曰為乘燭參入而礼儀早畢非官人之過

失於須賜祿以此由申禪岡津曰有其儲者給

之何事之有乎任作肯給之

不論官高下各縮正請司官人取之

今日欲賜禪岡津曰先例主人又出居穩座仍

有賜物今度不出穩座竊於簾中見物加之

身既為桑門何有贈乎謹後嚴旨諸卿着

序之後尊者前駐着座五位八人

散位盛行散位恭文右馬

助定兼散位範實散位業隆已上苑人五位盛隆散位則行已上院非苑人五位散位長經式大夫

六位二

右兵衛尉源光長齋院次官若原美恩

相對着之一献散位重

範勸盃

地下五位但高陽殿上人

二献散位仲行勸

盃

地下五位但高陽殿上人

三献散位賴恩

地下五位但高陽殿上人

次羞汁物

不經苑人五位陪膳未府尉役送豫居飯職事右馬助盛業行伴座事

尊者前駐舊例不從雜役近例從役今日

據近例余勸盃非參淺大弁之後殿上人着細

殿座

須諸卿着座之後着之而今日殿上人群居

廿七日癸亥撤尊者已下并已上膳合子納長

橫加雉一羽鯉一雙書送文親隆朝臣羞副案主加署

右并官史生大江季長送勸學院不送外祀其史饌

合子悉持歸今日

今日撤堂上裝束地下帷帳去夕撤之

裝束

寢殿母屋西四箇間南廂五箇間西二間為西廂

西廂三箇間母屋南面有差莖同西面以母

西孫廂南簀子南

西透汲殿母屋汲殿母屋四箇間無差

西廂一箇間莖鏡子

西中門廊遣戶南五箇間南才一箇間小

遣戶北面面妻戶放扉

慈間東寢殿南廂西弟五間東面有鴨付其上

母屋西弟五間南上長押下掩妻

母屋北面四箇間西面二箇間長押下掩

西廂南才三間上妻戶懸之

母屋小面四箇間西二三間放障子

北面故障子有鴨付件五箇間合九箇間垂泖簾中

其內總壁代同付泖簾南廂西才五間東面西

副簾立且四尺倭繪屏風十帖每屏風續目

又用付簾但母屋西才五間南面以南用之又

西二箇間南廂六箇間加封西廂西廂三箇間卷

御簾

母屋五尺五六寸許廂五尺三四寸許已上母屋廂懸緒釣

緒皆用緋糸母屋簾釣緒簾外帽額內結之自緣

下引入緣下二許寸引出外身帽額下更上二三許寸引入內簾

之相簾自帽額下一卷裡垂之釣緒簾內行鎰張之不引出

簾外西廂南一間戶間 母屋西第四間南小行屏風

四間戶放扉 西去七八許寸敷青地錦緣出敷白絹四枚別二枚

各引重友之下友東出二許尺兩座不中絕敷 其上敷白褥東

連之出友下人別俯敷管因座 為兩首者座南上

京錦緣茵二枚同二尺二寸 為兩首者座西面

其西去七八許尺相對友高廉錦緣出敷白絹

八枚南上敷白褥紫錦緣因座裏

座大納云真二白褥青錦緣因座中納云真二白褥

高廉錦緣因座多納真三為納云參後座東上

中央為母屋中純 西廂南三三間敷兩面緣出雲延

南七八寸許

帖白布三枚帖小端不及屏風三許尺南端及妻戶中央其

為非參後 為少納云弁座小上南廂西三三間

敷青錦緣龍鬚帖白絹二枚以西二間東柱為親

王座東上南養子西第一間相逼欄友出雲

紫緣帖白布一枚逼東為一世源氏座西小渡敷

母屋東才一間西柱垂御簾以西為面有假鴨打不塞

同母屋北面東第一三三間垂御簾其南為面柱

同同三角間南面并西戶不懸御簾副東北

二面心簾引唐繪絹軟障四帖高松相對友青

緣出雲延帖白布六枚南三枚為外祀史座

東上外祀史南帖東端去軟障云許尺 同東第一間四面

為外祀史座未并真有仕及路

垂簾 西簾以東為西二柱簾合然之東簾以西 其內西

北立四尺屏風二帖 為面南簾以南為面小簾以南為面 高扉緣帖一枚 通西屏風南

大臺二口 北屏風前西邊 為尊者急所同間北廂

西北二面垂簾 小面以北為面 彫穴於板 其穴自

為納玄參議急所同廂北面三之間西面一箇間垂

簾北西渡殿母屋四箇間東西南北四面廂四

箇間南西北三面皆懸簾 母屋廂西面卷之自餘垂

以西為面南 其母屋相對敷高扉緣帖二

枚 東一枚 西一枚 紫緣帖六枚 東三枚 西三枚 為散三位并殿上

人座 南上以高扉為散三位座以 同西廂遣戶北二箇

間 放西面小間遣戶 相對敷紫緣帖四枚 東二枚 西二枚 為

藏人所雜色及衆座 南上 西中門廊東柱下敷

紫緣帖三枚為侍從座 南上西面與諸 同廊壁下敷

紫緣帖三枚為諸大夫座 南上 同廊遣戶北母屋

東面四箇間西面一箇間 小間 懸緋垂布 西面蔀三

之敷紫緣帖八枚 東一枚 西一枚 為尊者陪從座 南上

十人相對着之 寢殿西廂廂北戶內 件戶垂簾 二箇間 放

遣戶 引綱懸樣又 為者陪從座東渡殿

為上客折理所 其內東邊各立三層白木棚 中島

北第 檐合立六丈額額帳二口 乾 其內四行立

八尺白木床子 二帷各相對二行立之別立脚各敷細 為史生

乾 兩帷座上頭各立四尺床子 良坤 為錄事座 勸

人便着 此床子 中島巽拵假檣為役送道東倉町西

邊所司立七丈幄二行 合檣 其內相對者帖 幄別二行所司

之為使部 外祀 座其前立庭暢使部幄東所

司立五丈幄二行 合檣 相對者幄 幄別二行所司 為者

雜色座東車舍母屋相對者帖 所司 為者

車副座同舍南廂為長筵一枚其上為紫端帖

二枚 相對者之一枚尊者 黃端帖一枚 尊者未仕座 母屋

南柱引布暢二條為同牛飼座 其所設張槽筵帖

之尊者未後繫牛柱此所其鋪設 西隨身形中隔北為

為者主人隨身座 東上對座為者隨身在與主人隨身

帖北面葦西面遣戶 同中隔南為立明官人座 所司

南面半葦西面遣戶 以取為檢非遣使座 所司 池

巽既舍為舞人樂人座 所司 透廊

東頭逼池岸立二丈纒纒幄 東西 為酒部所其

中央立火爐 白木在臺 其中安鉢 二 湛灰積炭

立鐵輪 二枚 居鑊子 二 爐東立黑漆酒罇 口

在黒漆其空 爐西立二階棚一脚 東西 上層彫居

瓶子 茶境四口在北青瓷 下層置繪折笈二十枚并

酒盞 樣器盞別有 爐北立五尺床子二脚 東西 爐

南立八尺床子一脚 東西 寢殿巽角梅

樹西五六尺去砌一尺丈立二丈纒纒幄 東西

當寢殿東 為立作所其中央立俎二具 東西

蓋并同基其臺高三許尺木工造之其東西立二階業各一脚並南小妻之四尺五寸許木工造

西案下層中央置大鯉從置之盛折橫東案上層彫

居青泥瓦瓶子二口一口酒一口酢下層置折爰四十枚白

面樣器滑木綿鏡業塩芥薑等俎南北立八

尺床子各一脚並東西妻木工造之為包丁人座西上對座貫首者着南床子幄東

幄外梅樹西立火炉白木在臺南小妻其中安鉢湛灰積炭立

織輪居鑊子在塗枚子梅樹東頭立八尺床子一脚南

送人座北上西面寢殿南廂東三間一間者謂東廂南面同西

廂南第四間妻戶垂簾出几帳帷女房出袖

款冬句掛五領青單衣款冬打衣萌木織物表着蒲萄漆織物唐衣樺櫻腰裳不出袴

同東廂東小波殿南面東對南西廂西面兩戶簾掩妻戶懸之

同南祢廂東戶東中門南廊西面北面戶皆垂簾

此中寢殿東廂出几帳帷南口為出入路透廊東砌當切上長押之間用幔門南小幔其東當幔門引幔一条塞北口以

東中門及南北廊西砌當中門有幔門南幔西寄北幔東寄其間五許尺東

隨身所車舍等北砌引額額幔撤寢殿燈樓

網

樂船雜具借用平等院

鷄舩四艘新頭二艘但之鷄首二艘但之傍桂河鴉飼之沂東河至東二条停之作檢非遠使曳入池中

板敷木工寮筵擇却寮

地敷新頭藤芳翁鶴首黃翁筵上

爰之今爰之地爰也

紫端身一枚 地為上表之為察頭府

龍頭 在骨背左右髻頂有白銅玉

鷓首 在骨背左右翼頂有白銅玉

鴈齒 左右及舳着之黑漆地珍頭令洞令物鷓首白洞令物以

尾 着舳艦左右黑漆地珍頭令洞令物鷓首白洞

紅欄 令洞令物梓木上當柱

水引 左右及艦 迴之緝唐綾處

已上左近飭龍頭舳右近飭鷓首舳

絲色掉八助 舳別

大鼓 無臺在棹二以 綱張之

鈺鼓 在臺棹

鞞鼓 在臺

鞞鼓 在臺

三鼓二面 在臺

一鼓二面 在臺鼓別棹一齊入一

饗膳 前一日弁

尊者兩座前 在大臣雖不

三尺臺盤二脚 南小臺各東西相並立之 前別臺盤

下廻敷油卓絹 二脚別一鋪四 其臺盤外弟並居鷓

餉 十桂心十一 黏臍 不定 鐸 此四裡唐菓內為察綱之

第二並居梨 三重不削 于菜 不 櫛 定 檝

臺盤四脚 去油卓非參錢大者臺盤與少納言并臺盤之間三寸 外第一並居鶴

翎六桂心 重七 梨二 重二 于菜 不定每臺盤如此合十六盃 第二並居

鳩 迴八倉 鯉 迴五倉 鯛 迴八倉 第三並居 蛇 迴四 螺 中一

同甲羸 上 第四並居 細螺 蠚 蜷 蟻 佛 第五並

居年之支畏海月保夜才六并居茶箸七塩酢

已上小上第 並小端有空所為居飯也第二並 以下加此并備臺盤別二前四脚相合八前 外祀史座前

立朱漆八尺臺盤二脚 無油 居中純物四坏其次

弟鶴翎 重四 桂心 重五 梨 重一 小并子 一重東上如此并備臺盤別三前二脚

相合 四盃 外第一並居 鳩 迴六倉 鯉 迴四倉 第二並居

蛇 迴三 年之支畏第三並居 茶箸七塩酢 已上左

理左端有空所為居飯也如此并備臺盤別八前 四如前相合 十六前外祀以東為左以南為外史以西為左以小為外以上饗

上客料理 居饗 豫居飯侍役已下左同之散三位飯上人饗 推中納言忠基卿調之侍役已下饗諸國調獻皆

二種物饗也其机本 侍役座前立濱椿机六前行 居

家儲之 饗 不勸盃不着汁 仍立役送人 諸大夫座前立同机六前行 居

饗 不勸盃不着汁 仍立役送人 尊者陪從座前立黑柿机十前

行 居饗史生幄立八尺黑漆臺盤十脚 幄別五脚 臺盤下友

薦件其臺盤本家儲之近代例 如此舊例用大膳職臺盤 脚別居中純物六盃其

次才大并子餅小并子伏莞串柿鈎 乾 脚別居

饗六前 行方三前行方三前幄 別三十前相合六十前 前別外第一並居 押

鮎干鯛 鮎鳩 鯉 鮓 鮎 第二並居 蛇 年之支

畏海月第三並居 飯汁着已 無臺置 塩酢 已

左上坤產人以乾為左以艮為外 良方人以巽為左以坤為外 録事床子前各立机

一脚備肴物干物二種生物一種窪坏物 使部座居饗
諸司下部役送不備饗其折拾手作 尊者雜色座居饗
布百端其外弁倫酒者仍不用臺盤 尊者主人隨身座居饗用本
用机本家 同車副牛飼座居饗車副用机本家車
雜色役送 副役送牛飼座居饗用食
床本家公納役送牛飼饗 尊者主人隨身座居饗用本
八種物儲芻粥以養牛 立明官人座居饗用机近
身所臺盤漆迹 舍人役送檢非遠用机近
兼舍人役送 舍人役送 舍人役送 舍人役送
 使座居饗用机左右兼門 舍人樂人座居饗用机右
番長已下役送 舍人役送 舍人役送 舍人役送

台記別記七

仁平三年
 詣春日社記

仁平三年

賴長公于時左大臣從一位氏長者
四月十一日辭兵杖

四月

廿八日丁亥使成隆朝長申著座賀茂詣吉田詣春日競馬亦

事於宇治歸來日著座事未案得可否早奏法皇宜

隨御 吉田詣八月春日競馬九月可宜

五月七日未密之使顯遠為人右衛門權佐奏著座

競事於法皇至于賀茂詣吉田詣者今年不可遂仍不

奏之

六月七日乙丑春日競馬事令親隆朝長伴真福寺別當春日

神並亦依日次宜也

八月八日乙丑於土御門定春日詔雜事親隆朝臣

又令勘日時系長所長之外公卿不會依 亥時於東

三條調始神寶 當日時行 勘文

朝臣職事憲親侍為經

擇申可詣給春日社日時

御出日時

九月十一日丁未

時寅

叅給社頭時

同日

時申酉

仁平三年八月八日

陰陽頭賀茂朝臣兼采

定

二可叅春日社給雜事

一御幣神寶

行事日向守朝臣

憲親朝臣

一神馬列

行事憲親朝臣

資經

一東遊

系人

滿清 維繁 盛弘 宗言 正時 貞清 叙時

時弘 重定 義定

陪從

忠正朝臣

清臧朝臣

盛業朝臣

以長朝臣

範基朝臣

賴方朝臣

經時 信綱 範光 章盛 維盛 賴成

裝束

席人青摺 加人長 并赤紐 土丸守朝長

依冬改躑躅

二藍下襲十具 加人長 并白 備中守朝長

地摺袴十腰 加龍衣 袴 但馬守朝長

陪從青摺十二腰 加赤 紐 忠弘朝長

黃朽葉下襲十二具 頭長朝長

表袴十二腰 加人長 并 信賴朝長

大口十二腰 加人長 并 盛隆朝長

一 柳頭花

行事前筑前守朝長 盛業朝長

一 音樂

行事為親朝長

一 競馬 裝束 勝負樂

乘尻

左 兼弘 兼利 兼文 敦則 兼友

季近 兼盛 信房 敦助

右 重近 敦方 重文 季重 忠利

兼賴 兼種 兼清 敦正 兼國

行事 左 親隆 盛憲朝長 清職朝長

重紀朝長 憲親朝長 為親朝長

頼業胡長

右日向守胡長

以長胡長

維亮胡長

改業胡長

仲行胡長

敦任胡長

経憲胡長

一 仇保殿沖裝束饗

寸一日

上達部殿上人

資恭胡長

一人陪後寸二前

盛業胡長

前駟廿前

石河沖庄十前

密水西沖牧十前

官掌石使六前

長河沖庄

采虎七前

右田沖庄十二前

保津沖庄八前

屯食十五具

福井沖庄三具

多田沖庄三具

弘井沖庄三具

掠橋東沖庄四具

固屋沖庄二具

晝飯十景

五位沖庄百景

侍從池三百景

猪熊沖庄三百景

石垣沖庄三百景

葛抹

付國司

廿二日夕

前駝七前

官掌台使六前

屯食十五具

西院清庄三具

松山清庄三具

今泉清庄四具

畏飯五百具

菱河清庄二百具

羽产院五十具

餉清庄二百五十具

芻秣

二日朝

火与度清庄

河上清庄

八多清庄三具

新清庄二具

前駝七前

仇保殿百十前

宿院百十前

屯食十五具

山内清庄五具

野口清庄六具

大津清庄二具

草島清庄一具

長宿孫清庄一具

行事政業朝臣

盛邦朝臣

一社頭清裝束鄉食

正一日也同前付國司
但無第一層鄉食

樂人亦前

付國司

行事前奏濃權守朝臣

改敦任朝臣

清職朝臣

一祿

神人

行車親隆

盛憲朝臣

一沛誦經

信濃布百段

行車前越中權守朝臣

仁平三年八月八日

十七日^{甲戌}依主上沛臨春日詣可延引之由奏法皇

九月八日^{甲午}自院賜舞人交名

沛筆

十日^{丙申}改勘春日詣日時家司長光朝臣覽之次奉白

妙幣於春日大原野吉田亦社為春日詣魚妨也

春日使家司收政大原野使家司遠明吉田使家司

敦任有告文家司茂明朝臣

草之今日欲始行調樂而依法皇所惱延引後日

案之予為明日例幣上卿曆不樂今日調樂

有其憚死

擇申可詣給春日社日時

出日時

十月一日丙辰

時寅

參給社及取

同日

時申

仁平三年九月十日

權陽陽博士安倍恭親

陰陽頭賀茂朝臣憲榮

維仁平三年歲次癸酉九月丁亥朔十日丙申吉日良

辰仁從一位行九大臣藤原朝臣掛毛畏春日大明神
乃宗廣前二忌義忌義申賜波久音田大明神

申ッ苟受至愚之性互惟謝不肖之身毛臧備三

台利位參一品勢况半依家之餘慶天為氏之長者

官中内外乃奏下文書平家先觸來互其後宜

行須今存累世之遺義禮登猶知希代之勝賓利

偏是冥助乃令然靈曉乃取致索黎晝夜仁欣戴

止古無極又寤寐止欽作古弥深之是以十月一日仁

為致報賽亦凝誠丹平懇幣帛倍左右競馬才足

平具レ子息及卿士大夫教軍志引卒天丁參當

社奈臨波期義當其日互無風雨之難久無上下之

障久宿願平令遂古止大神乃廣波泐助計厚波

泐恤亦可有利仍散位從五位下藤原朝臣時政也

羗使レ白妙乃泐右令捧持天奉出賜布大明

神此状之平之安之同食天縱可來長尤會辛未萌仁

令消除給天身躰安穩仁子孫繁昌志榮祿孫增利福

祐無限久常般若堅般仁護幸倍給倍忌義忌義給波止中

十五日拜依院泐惱春日詣延引

十一月四日是春日詣來月七日可逐之由作社

家又參院先例春日詣舉人陪從裝束及祿物
皆諸國所謀也而院泐惱之間諸國多費仍常人

陪從人長裝束之外不究祿回祿物之內緇類
者尾張守親隆朝臣調進之布類者禪罔賜之
十日丙後罔公能御奉法皇勅於鳥羽馬場會近傍
舍人試春日競馬走馬番之

十二日丁酉兼長問曰來月清忘月也參神社如何答曰此
事大矣即今月廿六日先日密之令陸陽師擇日治
時廿六日在吉日中仍用也可詣之由改

作社家寺家又參身羽奏曰來月可詣春日之由
先日奏罔是大失也忘却忘月奏其由今月廿六
日可遂之者作曰罔食天殿上人亦可改催者

十四日己亥後罔公能御奉法皇勅於鳥羽馬場會近
傍舍人試春日競馬走馬番之

調樂事

十五日庚子今日大原野祭予覺為山階寺別當前
僧正之才予差別盛憲遣彼房南京千覺本
在南京也名

簿予手書

十七日壬寅依春日詣禰亦晚願向東二條先令改勅
春日詣日時親隆朝臣覽之捐西隨身所舍有調
樂事掃郊寮敷座主殿寮引廻暢於小庭東西
水政軒備饌先行奉盛業進見參拜人陪從東
著座次駿河新次求子次改敷座拜人陪從長人
之長著長人冠
長束帶次神亦比間予於西中門廊偷見之
了舞人已廻西象東中門此間陪從
之物音次分散予歸出

清門

擇申可頒給春日社日時

沛出日時

六月廿六日辛亥

時寅

參給社頭時

同日

時申

仁平三年十一月十日

權陰陽博士安倍恭親

陰陽頭賀茂朝臣憲榮

見參

市人

維般系盛弘 宗言 正時 叙時 時弘

重定

陪從

忠正朝臣 盛業朝臣 以長朝臣

範基朝臣 賴方朝臣 經時

信綱 範光 維盛 賴成

召人

元秋 成方 好方 助種 重方 重元

正光

人長

兼文

琴持

惟章 尹賢

仁平三年十一月十七日

廿一日丙申申刻許依調樂向東三條鳥帽子入夜行事盛

業進見叅次調示其議同十七日有衝但無神示後訂

舞求子了叅東中門維冰先例於對南庭奏駿河舞求

子其舞未練不終曲予在對南廂見之垂簾但源舞期頗卷之

下家司立明次舞人陪從退出予歸土泚門今日自院

下紹競馬浩蓄文筆於院丁被浩蓄之由先日所奏

請也

見叅

舞人

盛弘 貞清 時弘 叙時 義定

陪從

盛業朝長

以長朝長

範基朝長

賴方朝長

經時

信綱

範光

維盛 章盛

賴成

元秋 重元

遠安

仁平三年十一月十一日

廿二日丁未高陽院後泚中治為覽春日詣也今日使頭朝隆

胡長奏春日詣賞事於多羽注一紙加封彼日範家丁宣下而今日祇病不叅仍使朝

隆奏也 歸來作肉食由

廿三日戊申拂曉敦任下向南都為行裝束事

廿四日己酉拂曉沐浴午刻向東三條修祓次擇之神馬舞

人馬

禪岡賜之令
騎侍男共

立此亭既令之樂齊入夜令親隆朝臣

冠書結番文

如月院下給於出居容之令書之是
先例人走馬未下給仍不載馬名付今日條時卷

予不參

廿五日庚午刻許西瀧須之時早且親隆朝臣下向南都

為行依保殿裝束事也使件胡臣申字法曰清府

拜人之時有鉤韉次先例無所見作曰清府拜人

之時可有之午時浴冠直衣青銳修拔及未刻坐

對南廂坐席於廂西一間敷菅山座行中需親發予

著之見神室其儀具去之午春日祐記次著對東

絲廂座中納之公能參祿兼長師長皆直衣著此座

拜人自上鴈之入自東立部南一間昂自廊心貫

給味束於
舞人陪從
事

子入母屋東一間直就繩下取仕裝束自本路退下

陪從經侍小小渡殿自廊東廂小進自北貫子西

進入自母屋東一間直就繩下取仕裝束自本路退下次

在乘虎一之依官次上筋為先自東立部南一間跪

砌下賜仕裝束請大夫衣冠取之自本路退出次石乘之虎一

依官次上筋為先入自東立部南一間跪砌下賜

仕裝束請大夫衣冠取之自本路退出拜人衣冠帶

釵執笏陪從在冠執笏清府乘虎布衣冠帶釵

執笏笏草襪淺沓拜人陪從乘虎皆參先是

拜人陪從在侍所拜人在其盤盤小西上南面先創裝束東對

南廂今度夜中可出京供奉上下可參登鳥羽邊之由

自鳥羽
物

兼日約之仍不裝束但侍小廊每屋南東挂打金
洞食物引薦津緒繩掛且婦人陪從人長裝束乘
虎裝束東北具並置同廊每屋一二三間一列九十具在左右十
具在東並上南下小
對東絲廂南二三間以用間二行敷高坐席端帖為上達郊
座上座卷絲廂坐席垂廂簾之間北面打坐簾代懸簾
之垂二間南面身居障子不懸簾對東絲廂南五六間
為女之房居所垂坐席出札丁帷於車立部南一二間臨
給裝束之期暫是牽出立東座之馬入夜自鳥羽下
給左右舍人殿上人交名又尤近將曹泰兼弘自羽
將 唐車模芳未濃緩惟
裳懸沛午并走馬九疋置平
文移即對
南廂沛車遣渡南上庭見之院牛飼
遣之沛馬牽出

南上庭見之院沛廐舍
人牽之韋參畏給了後日可奉謝之也
不賜祿是 其走馬七疋兩方被勅其足不依官言下令尤
先創也 乘之虎取沛馬其後令家司為親冠書入沛馬名付至千
者昨日親隆朝臣書之令同人書分左右舍人殿上人如自院下給
已上密書之尤結
番文舍人文給為親智行方
屋事者右結番文舍人文給政業
言其舍人文為親政業苗之石下言舍人院中有殿
上人其保延五年禪閣八幡賀茂競馬之例也又作
為親曰此舍人文以光隆朝臣為願是隆季朝臣辭
退之誓之為隆季朝臣猶下向由風回若被朝臣
下向者宜以被別長為頭中半走馬亦今夜返遣智行

走馬返立 今夜臨出京京尻念舍鳥羽之故也神馬乘人
馬今夜遣鳥羽内府直庐乘人不可舍鳥羽之故也競馬
舍人居飼裝束自院宛石文預給之牛飼裝束院不賜
之仍私調賜之乘人馬舍人居飼裝束自禪岡賜之今
日送厩令頒給之今日石範家給社司乘人守司賞文
去廿二日以朝隆胡長奏定了明日丁有秋季仁王舍而依
春日詣延川是法皇作云之頭弁束示此由
神寶

金浪幣五捧 令文枚 浪文枚

同串十本 黑漆平文

幣箱五合 黑漆平文

沝鏡五面 一尺八花崎

同箱五合 黑漆平文

錦蓋五流

同臺五脚

弓五張 丁有口張 有五張誤也

箭廿筋 丁有十六筋 有廿筋誤也

梓五本 丁有口本 有五本誤也

劔五腰 丁有口腰 有五腰誤也

麻笥一口 黑漆平文

漆柱一本 同

高机五脚 同

白妙幣六本

神馬五疋

在駒具亦

長櫛五合

禊櫛一荷

膝突布六端

左

一番 安藝栗毛

兼弘

二番 上総河原毛

兼久

三番 内裏麻毛

敦則

四番 繁賢栗毛

兼成

五番 重成葦毛

兼利

六番 沓厩三麻毛

季近

七番 沓村麻毛

兼盛

八番 冬河黒毛

敦助

九番 久長栗毛

信方

十番 土丸栗毛

敦安

右

一番 沓厩葦毛

重近

二番 為義河原毛

忠利

三番 沓厩河原毛

兼頼

四番 伊与河原毛

重文

五番 備中鶴毛

敦方

六番 保久栗毛 兼清
 七番 冲鹿麻毛駁 兼種
 八番 季範鼠毛 兼國
 九番 上野栗毛 敦正
 十番 讚岐糟毛 季重
 左

備中守胡長 丹後守胡長 隆輔胡長
 成頼胡長 朝方胡長 基家胡長 通家胡長
 親範胡長 為清胡長 能章胡長
 右
 土左守胡長 惟方胡長 信頼胡長

詣春日

廿六日 辛晴 今日詣春日

非衛府人雖
 軟按不帶野
 刀子

信隆胡長 基成胡長 重方胡長
 信保胡長 信章胡長
 怪文織物指賣 浮文織物也。厚 不帶劔不執笏但野劔
 紅梅 子 并笏入車冰衛府之隨身之人雖勅按不帶野劔
 是常法也長保元年御堂春日詣康平五年京極殿
 春日詣云不見永久口年関白殿春日詣有議帶野
 劔保延五年入道殿八幡詣野劔笏亦入御車今夜用
 彼例也今晚不浴不禪与月俱出 月出山 降自對南階
 前少納言 出东门 足 紫車 唐車之副口人布衣 白裳束到礼
 後通奉 給也夜前自院可賜 依兼惡不用上但依夜臨京間用裳
 之平鞞在綱畝

車副子鳥帽尋常不用平鞞之網於鳥羽于時前少納

言後通式大夫高基已上大昭大夫清職同以長已上之外云

本會之人赤紫長連車自町南行至紅折衣紫字文織物

二条西行至大宮南行至七条西行至朱雀南行至鳥羽指契帶即短持男

山門駐駕使皇后宮少屬負後奏到着此門之由中納言

忠雅卿本會卷車後簾暫以言談于時鷄鳴頃之負

後歸本曰夜前依當太白方不渡河檢發只今下渡河

此間常人陪從前駛未漸以耳集多自夜前宿鳥羽

邊云々中納言公能卿及隆長亦自夜前在門府直廬

寅刻法皇渡河檢發光賴羽衣天曙程前駛悉集乘

尻皆參拜人三人不參依忌遲緩弁色之後且令渡

沛檢發不待具齊人矣神室亦渡前拂已下各不連接被

渡沛前之間時刻推移予車及辰刻渡之

前拂二人仕丁相刃冠纓退紅襖袴釋菓脛巾持裾

幣持二人相刃

神寶長櫃五合二合相刃

被物外后和琴相刃已上仕丁十四人退紅袴祥鳥帽菓香上括但

神馬五疋一行各籠二人

出納二人相刃布衣上括菓香利札

下家司二人相刃騎馬束帶

舞人十人知家本元官掌紀重兼案主惟宗季元

一行騎馬下箭為先隨身其舍人五人藤芳裏祕本已下款冬衣藍摺帷人萌木裏祕本上下款冬衣藍摺帷皆利札石虎尉源滿清石門尉平惟敏系同平盛弘九兵衛尉源京宗時同平

正時同平貞清同平叙時弘右兵衛尉源重
定同源義定

競馬后飼七人 相双下膳為先 依番次九鳥帽赤當

同舍人七人 相双下膳為先 依番次九鳥帽赤當

同乘鹿七人 相双下膳為先 依番次九鳥帽赤當

召使四人 在右騎馬下膳為先 和氣助吉

官掌二人 在左騎馬下膳為先

前騎 先六位 冠次諸大夫 袴次地下君達 冠次殿上人 冠次二行 膳為先 前

先六位 藤原仲賴 大舍人助藤憲賴 藏人九中門少尉源盛賴 非在

次諸大夫 遠明 敦任 為範 經回

次地下公達 重綱 忠光 忠重 源

親盛

次殿上人

五位 後通 惟方 師盛 賴實 院

信賴 隆輔 院 信隆 清成 院 成賴 院 光家 院 實定 院

朝方 定隆 院 賴憲 院 基成 院 師光 院 忠親 院 盛憲 重方 院 高基 院 經保 院 資長 院 通家 院 信保 院 說賴 院 親範 院 貞憲 院 為親 院 為清 院 信章 院 寬康 院 經憲 院 時忠 院 必房 院 能章 院

口位 隆李朝臣 資賢朝臣 成雅朝臣 行通朝臣 光隆朝臣 季行朝臣 家明朝臣 親隆朝臣 後長朝臣 隆長朝臣 師國朝臣 後通朝臣 有光朝臣 公親朝臣 隆長朝臣 顯定朝臣 成隆朝臣 公保朝臣

御前

大外記正五位下中原師業 在右布袴半靴 赤社頭時束帶

左大史正五位下小槻師經 在左布袴半靴 赤社頭時束帶

少納言正五位下右原教宗 在右布袴細釵 半緒半靴 赤社頭時束帶

左少弁藏人正五位下平範家

在左布袴半靴赤社頭時
束帶淺沓

主人車

唐車牛童持扇近假車副口人布衣白上下白衣白帷蒙水皆
赤色上下款冬衣黃單衣
牛童一人布衣
葉沓結髮不拂尻上括

家司尾張守親隆胡長立車後

布袴今日至之赤社頭時
恨之束帶

換冰遠使二人

冠布衣 壺脛巾
胡錄弓赤社頭時同之
右出門射深資經

雜色

菅笠 深沓 雜色持之

陪從十二人

祭款留 五位以下奉仕之者核桐
散位忠正 同清職 同以長 右馬助盛業
已上加
散位範基 同賴方 式部少丞深經時
依程亮深信綱
右近將監衣範光 檣章盛 深維盛 後系賴成

上達郊車

衣冠前駮衣冠帶衛府督及中將之單隨身垂袴
壺胡錄步車後系社頭時上達郊束帶

中納言公能卿

至前駮換冰遠使左出門志坂上兼成在車後
裝束同季實資經

季成卿

至前駮

忠雅卿

至前駮 散位改業同

參議兼長卿

前駮五位口人 童範同階權守賴業皇后宮
少進雅亮已上衣冠

師長卿

前駮五位口人散位借則同範實同仲行參河
權守業行已上衣冠

資信胡長

至前駮

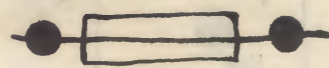
行列圖

● 先拂

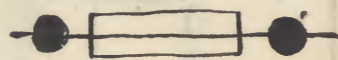
● 幣持

● 先拂

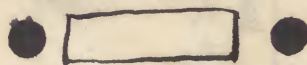
● 幣持



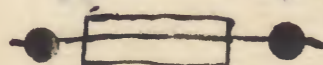
神宝長櫃



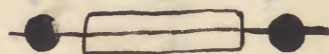
神宝長櫃



同



神宝長櫃



神宝長櫃

● 雑色

● 同

● 同

● 同

● 小舎人

● 居飼

● 舎人

● 雑色

● 同

● 同

● 同

● 小舎人立童

■ 下家司

● 居飼

■

● 舎人

■

下家司

第_下十人_下膳_下為_下先

● 出納

● 出納

● 同

● 同

● 同

● 同

● 籠

● 和琴

● 同

● 同

● 同

● 同

● 神馬

● 同

● 同

● 同

● 同

● 籠

● 拔物外居

● 居嗣

● 雑色
● 同

● 小舎人

● 同
● 同

● 舎人

● 居嗣

● 雑色
● 同

同

● 小舎人

● 同
● 同

● 舎人

● 居嗣

同

● 舎

● 雑色

● 同

● 同

● 同

● 居嗣

同

● 舎人

● 雑色

● 同

● 同

● 同

● 小舎人

● 居嗣

同

● 舎人

● 雑色

● 同

● 同

● 同

● 居嗣

同

● 舎人

● 同 ● 同 ● 同 ● 同 ● 同 ● 同 ● 同

● 競馬居飼人下為先

● 同 ● 同 ● 同 ● 同 ● 同 ● 同 ● 同 ● 同

● 雜色 ● 同 ● 同 ● 同 ● 同 ● 同 ● 同

● 居飼

● 小舎人

■ 同

● 舎人

● 雜色

● 同

● 同

● 同

● 小舎人

● 居飼

■ 同

● 舎人

● 雜色

● 同

● 同

● 同

● 小舎人

同 同 同 同 同 同 同 同

競馬乗虎七人
下腐為先
倍番次

同 同 同 同 同 同 同 同

同 同 同 同 同 同 同 同

競馬舍人二十人
下腐為先

同 同 同 同 同 同 同 同

官掌
為先下筋

前疑六位二
行

台使下筋
為先

同 同 同 同 同 同 同

同 同 同 同 同 同

檢非違使

● 深沓

雜色

陪從十二人

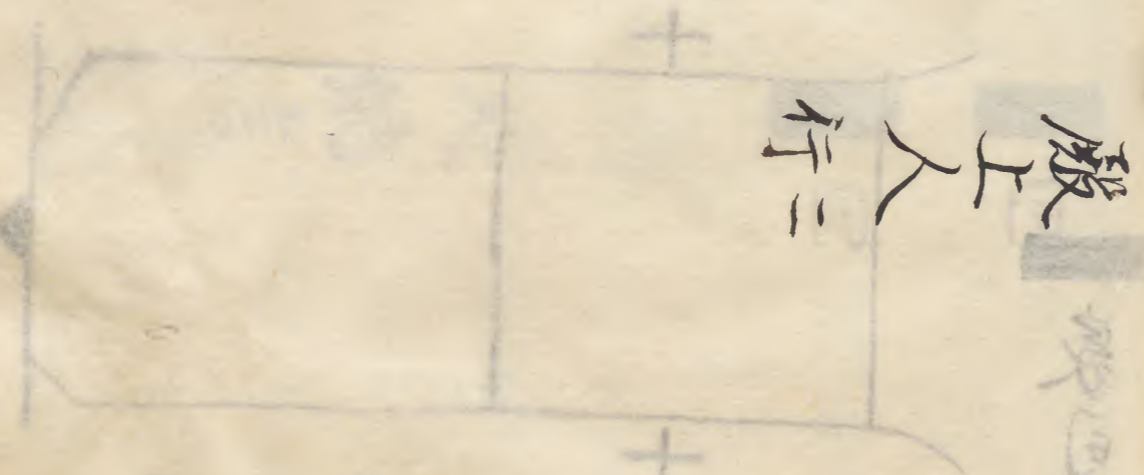
● 菅笠

同

檢非違使

諸大夫行 地下公達行

● 史
● 弁



● 外記
● 小納言

十

四

林雅敷野

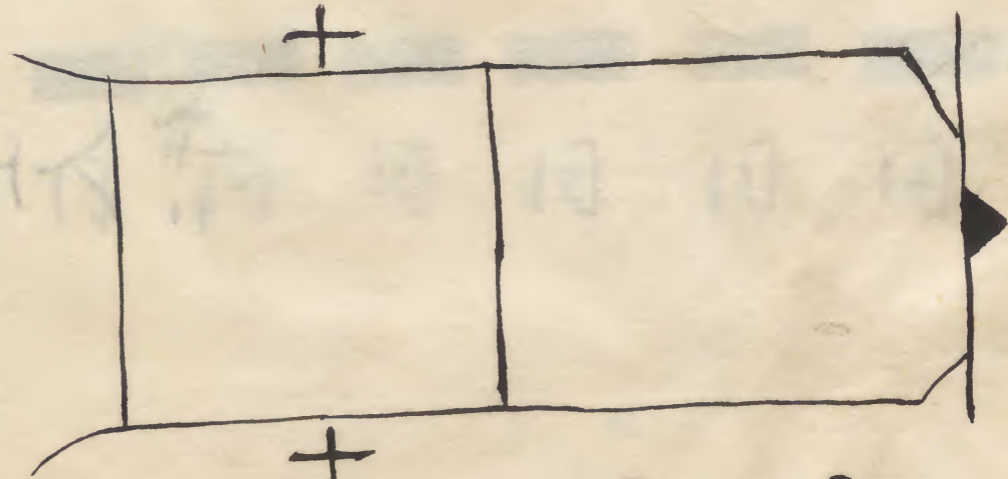
同 同 同 同 同 同 同

林雅敷野

大納言

■ 同

■ 家司



● 車

● 同

● 車副

● 同

● 斗童持榻

中御信

奏議

自小教小路東行

於內府直廡後發女房見物內府同之

至東河原聽御前

之行作至宇治更下近候之由

先日範家依痔病辭退御前作下奉仕鳥羽及南都自余

不可供奉之由了仍自河原乘車偷在上達御車後云云

及午到著宇治乘船渡河

御同借絡新造接船前駛下渡之船同御賜之皆有屋敷但前駛或騎馬自橋渡云云步人悉渡橋隆長在予船乘御兩長

至西岸更乘車

御前近候但範家不假

於自鳥居經大和大路自

小河大路西行自成樂院東大路南行

於成樂院東面接高陽院見物

因乘御車於成樂院東西小門見物高陽院女房車口兩別立路未

自同院南大路東行至大

和大路南行至一坂聽御前之行又乘虎著水于

猶用冠

乘私馬

先例於九條南改服乘私馬而寬治二年春日猶太皇太后於宇治見物彼日乘虎於一坂改服今據彼例至

八幡伏拜下車禮之依忌日暮馳車前駛馬駕

者多為後騎未口刻許至法花寺鳥居前洗

車輪冲和須來會而不會申一刻着依保教於南

庭座 綠敷弘庭其上敷高番端
帳一枚東西當階設之

執勿再拜 下車之時前馳取
短笏予於座後執

了昇南階入休所即備饌 件饌冰贊教所供親隆
胡長供之上連部 上達

邠直向宿所不來依保教但兼長師長來依保教

三長依恐遲後不向宿所 得定 於依保教浴潔束笏

余且浴潔賜祿於湯守一人允緝一疋下家司取之日

沒大納言宗輔卿來 昨日下向
南都 及昏黑予出居座 東

有文王笏金作蔣縉螺鈿釵孔雀螺鈿彈弓
借給之紫綾平緒黃鳳彈弓借給之 兼長師長同著座

次陪從著座宗尻少人著座云人未參加催

促之間及戌刻僅口人 滿情 正時
叙時 負情 入即令著座一

敬家司有成朝臣居盃折布奉之 瓶子
仲行予取之

勸民邠卿流巡及教上人座前少納言後通 教上人
五位

勸衆人 瓶子仲行須用他人喚不見
之間可及遲後仍仲行勤兩役 有光胡長 儒 勸陪從 瓶子
子

不徑藏
人五位 次陪從先欽笛次賜柳頭花光賴居坤角簀

子教上已五位祀座取搦花入自教上人座末就陪

從座中搦之 花在右大夫負少仍一人
取兩三枝賜之 衆人六人未參其搦

頭賴業授行事盛業作於社頭下賜之由人長

裝束須於依保教賜之而兼文未參作於社頭

可賜之由次參詣社頭民邠卿及兩長先降自

南階列立階東脇砌下 西上
南面 予降同階揖讓民

邠卿出南門宗車 行到同今朝但範家不假祿
參假社頭衆人宗尻結奉 到被教下

車 予睡眠之間近
帷眠覺羣之 予以下著幄 予
著之 余自後 有成朝

長供手水五位二人役之次供贖物二本并長後送同前次居

贖物於上達部前本一五位役之長次下家司昇

立神竅長櫃東上八次牽立神馬東上北面神馬長

神馬在長櫃西牽人馬在其西而予未下車前亦尻八足西北八足牽之如次才改立者下移時刻仍皆次才令立八足東為例

次權陰陽博士安倍恭親位進自西方著座修縛此同

心未著座了有成胡片持來大麻予以下撫了撒贖物

次持若宮率汀幣之大夫若宮為親各參其社下家司副

室長櫃次大夫口人持幣前行次神室長櫃神馬牽

人馬前行宗尻自此歸宿所但其馬持歸伏予出自帷前東

行欲入南門之間親隆胡片曰神室神馬牽人馬自西

鳥居率入如何予暫立留更率還令入自南之後入

南門有緣侍位一兩人相從入自此門隆長在此中侍前自此還歸著幣殿座上達部殿上

人入自西鳥居著同座異姓此間部及神竅別立直

相殿東砌神馬牽人馬率立庭前東頭予以下解劍

留座緣裾播笏昇棚一棚予宗輔卿昇東公能卿

兼長卿昇西二棚師長卿隆長胡片三棚親隆胡

片公保胡片四棚成隆胡片教宗伴棚設位五脚依

非先例留一脚為棚社司取食葎前行警蹕敷

可立棚之也立立室前拔笏一拜退出著庭中座於座

裾著立右大弁稱不可奉幣不著之師長著座之後申曰節未時持來仍不能奉之即退座隆長著殿上人座此間宗輔公能等

卿曰殿上人須著座一同奉幣氏社祭時如此予曰春

日循時與此例兩卿曰既有其座何不奉之予即

命此由而殿上人各固辞不著依典先例次氏諸大

史執神宝付社司先昇入案四脚脚別社司於中門

受之次運神宝以錦蓋運牙一社神宝了運牙二也

三四如此四社神宝皆運了持糸白妙幣牙四社神

宝有麻首線柱曲弓箭釵持而謬具弓箭釵持

神主時盛咎之返却太史亦取之退下次親隆胡

后執金銀幣金四串授予次宗輔公能兼長亦卿

隆長胡后各捧白妙幣宗輔卿前駈門藏助搗定輔奉之願
氏丸友公能卿大舍人助友仲賴駈前奉之

兼長卿敦任奉之隆長胡后但兩段再拜了予召神主付幣三

卿及隆長召祠官付幣神主著中門座申祝歸出申

還祝了打手三度予以下應之次復幣殿座即撤座
中座帶

打手三五

賜祿

叙次賜祿祠官神主時盛位四白禊一重濃袴一腰依四位
如袴

頭祐清權神主恭房權頭祐宗已上各白禊一重頭

國一人重膝仍此四
人之外無社司已上五位太史取之神殿守十二人各凡須

一迎神人麻布百端上下家司取之此間藏入丸少年

範家來作曰神主時盛頭祐清各一階時盛從四位上
祐清正五位下予示

可作氏部卿之由即範家就彼座上作之民部卿使

作範家先例作氏并而丸大并改在其身為參議仍不能
奉之嘉保二年右少年平時範奉之依彼例範家奉之範家

向直相殿台作之各稱唯出上庭中先再拜而神次再

拜予時盛拜
拜也了退入次神人廻沛馬廻銜
勢也八度神馬
為先了神

馬牽入中門神主時盛二正頭祐清一正權神主恭房一正取之去年春日
頭頭祐房祐清任次在權神主恭房上仍權神主不取

馬而今受權神主位次
在頭祐宗上仍取之也神人馬牽出南門次東遊廻沛馬之間唱
二三號廻沛馬

唱歌廻沛馬

栢字彙曰俗
作栢孟並非
也

了即舞人出立也藏人所愛二人友能兼後政基昇

琴不借奉路以系今社乃不預採明日且不借奉此間酒孟三獻皆

有成朝臣居搯折敷持黍甌子女位予搏于民郊

鄉流巡及殿上人座此間季成卿參入加著次居計

予陪膳有光朝臣役送五位上達郊陪膳役送比皆

用又位尤大弁氣色下著次著菓物陪膳役送

回前東遊了舞人陪從著座次奏音樂左右

九万歲樂賀殿龍王右地又延喜樂先人用龍衣裝束

納藉利先是予作舞人易歲示半帖賀殿此間舞人陪從諸

大夫就食諸司三分役之依諸司官人不足掃郊察敷神樂

座先撤幣殿每屋東牙一間以西莖一間莖及三間樂了舞人陪從

人之長著神樂座次神樂先是作可主殿官人燒庭火

神樂間可羞署禰粥於上達郊而與其奉

後兼長應人長召又舞人陪從應召其後兼長隆

長詣若宮奉幣了向禪定院至韓神內藏寮賜

衝重於舞人陪從召人之長諸司官人役之係不次勸盃

於本末座本有光朝臣末政業須用四位二人而先是有成羽長

舞人孟及陪從座為範勸召人之長祝中原

清元勸人長子刻辦事訖詣若宮用南門先是諸御皆

前行又次吏所載參著若宮室前之後氏大夫付神室於社司而

神室於社司令陣案上予及師長著庭中座奉幣不解

幣親隆朝奉奉之兩段再拜之後予喚神至祐清付幣師

詣若宮

拍子三交子

長台祠官付幣祔清著室前座申祝此間迴泚馬八

迎神馬之正為先須予以下著幣殿之後迴泚之為早終事祝言之間令迴泚之後打千之

度予及師長應之次著幣殿座即撤庭中座迴泚馬了神

馬牽入中門神主祔清牽人馬將歸伉保殿次東

於迴泚馬之間取之既罷二人昇琴北間敷神樂座東遊了

舞人陪從著神樂座次音樂舞人負舞教及世來

賀殿破亦初立六拍子皆如落俗予命方殿亦許舞之不經一曲畢凡縮四十寸賜樂屋左右各二十寸即奏

長慶子退出次神樂依予命略於初師長應人長台

又舞人陪從應召至韓神賜衝重勸盃本有光胡卡末

實未賴業人又畢賜採舞人已下舞人陪從各白褂一重政業召人本範

但六位陪從六人各白阜重一領已上諸大夫四五位取

之召人八人下品六丈縮各一丈諸司官人取之人長上品

六丈縮一丈宗賢藏人五位取之但人長祿者其駒間賜

之次向著到殿于時次師長向禪定院今夜羌

窻司有成胡長遣興福寺修諷誦其羽誦文家司

親隆朝長加署麻布百端在案小道案王導師得業

六寶賜白褂一領須明日修之而依出舍今日修

之是天永二年之例也

伉保殿

寢殿中戶以東為休息之所每屋之相敷滿弘慈敷

帖立之屏風小相設湯殿於出西二之間敷弘慈每屋

廂敷懸迴坐席每屋東小立迴每屋南西面西廂南面卷之

四人屏風中戶前屏風下重敷高禩端帖二枚為
主人座西其西二行敷高禩端帖為上達部座東上南
廂敷紫端帖為殿上人座東上西廂敷此系端帖為拜
人座南上西廂敷此系端帖為陪從座西上東子午廊
二行敷此系端帖為諸大夫座南上其東子午廊為神
寤所其東外西廊二行敷此系端帖為系房座西上
右行東柴牆外新立屋一宇為官堂台使修所北
垣外新立屋二東為侍所并幫殿西為政所并金殿
御前少納言并加殿上人座外祀史加諸大夫座他皆
一厩舍立神馬并拜人馬其東立七屋二宇立左右系
房馬自東廊東妻至南柴垣引鋪鋪幔南柴垣

如四許大西行至序端引同幔其東方有幔門其南
門引幔西上庭引同幔件幔不并座後引幔一帖東西
帖行使已上座備餐饌主人打敷高坏六木無打上達
冰裏拵札自餘給總盤落入夜者上達部座末殿
上人座上下拜人座末陪從座上下立灯臺供燈
有打敷

後殿

一昨日立五丈緋幄一宇東一間立四尺屏風一帖東西其
前敷高禩端帖二枚為主人座西其西絕席敷
高禩帖為上達部座東上帷後敷此系端帖為殿上
人座東上帷東西南二面引廻布幕小庭立八足机

其南敷較為陰陽師座

幣殿直相殿

幣殿每屋東二間敷筵其上敷高案端帖二枚為主

人座西面不攝兼座東南方引同間南廂引廻輕障為主人

息所自每屋東才二間至才八間敷高案端帖為上達

郊座東上自南上廂東才二間至才八間敷此系端帖為

殿上人座東上比舍每屋上廂敷滿弘筵直相南之南

同敷滿弘筵除南廂并每屋南才一二之間敷此系端帖

別為年人陪從座東并人西陪從西廂南才一二三間敷

案端帖為諸大夫座南上同南才四八間每屋西廂

同絲廂引廻幔幔也為年人樂人候所其東砌大

樹下立大鼓鉦各一面酒殿南舍南妻設官掌台

使座已座備饗饌主人打敷高坏九本在打上達郊

黑拂札自余鈔懸盤

庭中座

當中門庭中敷弘筵其上敷高案端帖一枚為主入座

西其西絕席敷高案端帖二枚為上達郊座東上其後

敷長筵二枚為殿上人座東上

神樂座

幣殿每屋東四五間副小拉敷此系端帖為本方席

人座座未同其後柱外敷同帖為陪從座其後砌外

敷苗端帖為台人座并東上南面同屋西二間副

西柱敷此系端帖每屋為末方撤上達部座人撤帖敷之其後柱
外敷同帖為陪從其後砌外直相殿敷黃端帖為台
人座其末絕席敷黃並南上東面每屋東二間燒庭火其
社級端帖為人長座之殿官人役之係公隨豫撤幣殿每屋弘東
間以西

若宮庭中座

當中門謂鳥居庭中敷弘庭其上敷高正端帖一投為
主人座東面其北絕席敷高正端帖二投為上達部座
南東其後敷長庭二投為殿上人座西上

若宮幣殿

馬道小板及滿弘庭每屋小才二間小邊敷高正

端帖一投為主入座南面每屋小才二召以南敷高正端
帖西為上達部座東面西廂小才二間以南敷此系端帖為
殿上人座東面庭前南頭立帷帷東西妻所司為樂屋其
比立大鼓鉦鼓

若宮神樂座

馬道南板及上不敷東上對座敷此系端帖為常人
座小本其後各敷紫端帖為陪從座東西壁下南小
行敷黃端帖為石人座東面中為上本小末南末方石人東
砌下燒上庭當燒座中央

著到殿

每屋廂敷滿假板敷東二之間每屋并東南廂懸

競馬

簾為依身所毋屋放寢席立迴屏風几帳其二十
間東南之段切懸以代蔀畫撤放出西之个回毋屋
并南廂必給網代敷滿弘筵東北懸簾立迴四人屏
風東屏風下敷高席端帖一枚為主人座西其西二
行敷高席端帖為上達邨座東上南廂敷此端
帖為殿上人座東上毋屋并南廂南西小懸也簾卷之
東西庭引幔小此架垣色攝之間片廂為贊殿
北七日子天晴風靜和暖如春人稱神感今日競馬
長元七年天永二年冬月有競馬仍雖出今日不
避辰刻民邨鄉已下集會著到殿比回使前駢
勾當友憲忠問馬場復具否予裝帶歸來曰諸事

皆具但別當之外僧綱未參者予出后座東帶

織物即民邨鄉已下降立屋四方東上予降自

南面階尤馬權頭頭定朝臣奉皆出幔外頭定胡四進

揖讓民邨鄉乘車兼長向馬場干時辰三刻列如昨日但

人俗奉予車自塔內西行予前未入塔內此回系庇

騎馬自南小塔外參向上簡為先至馬駐扣馬相對而

立隨車西進下簡先車到塔門東頭稅駕立榻握下

催塔門南東西面在塔此回光時東帶打一鼓宛轉車前諸

卿未入塔門車次予下車予車漸進之間合亂声即券

下馬之而今日親隆胡公執榻立車

前先是雜色取在木議兼長奉皆光時打一鼓前行

兼長取裾沔前之行台使追前至黑木橋伴橋當

北邊先時還歸示猶不止予先是別當前推僧正香漆

已講二人擬講兼祐女師所司列玄黑木屋東頭僧綱一

列女師所司一列並西上小面予渡黑木橋沔前介居橋南兼長

於同橋南頭無向揖別當別當已下昇自黑木屋

小副東棟脫入自同間此同兼長經小東廂入自再屋小

邊自座後著座小公能躬昇西面階入自廂西面

此路失也不可踏已攝座著端座須著次兼長口昇自同階

南進入自己講座未著真座次師長口經回路自

西廂小進自北廂東進著端座細言參議次別當前

僧正昇自東簀子南妻著東廂小端西面先從僧正

菅今且別為使盛憲示曰僧綱南上小上有兩說今日欲用

著小廂東一二間東上南面已講須昇自東簀子南妻經東殿上人

著座東上對沔前并少納言依於著座比座地女師所司著座東上

女師小座諸大夫著座北上對沔前外記史位次著此主人及上達

邨車以次自坊內西渡每車後年童持榻從之雜色群行上次年

人自坊內上馬自東上西上為先良久不上馬催促之同殆畢自上

筋一之馳之自西馳東此中石不馳徐渡之車並據鞍與乍騎馬至黑

徒暑頭之先群立坊南步者經黑木屋南著座小上陪從著座

小上西面著人伶人奏酌解樂用九示妓女十二人隨樂打麩

其屋三間二人居之光時須取拍子居其屋南砌打之今日不然如何次才所載

飢上人陪從著座之後打麩而今日上馬遲引殆後時刻仍予命別為

令著酒食於云卿以下此間擁大僧都尋靴擁少僧都惠

曉權律師覺珠同弟國法橋覺長昇自東實

子南妻著座小上西面是解緩之甚也一畝當請覺珠著鞋

著而當時別當僧正先奉勅此后孟折敷經小廂入自母屋

東才二間置予座前尤方得業予覺執瓶隨之

予執盃不取覺珠執盛酒予飲了更盛轉宗輔卿此

間覺珠返授瓶於予覺復座予覺盛酒於諸卿盃

參議師長月隆季胡殿上人入自己講座

不受盃復座流巡諸大夫座舞人陪從座各別當從僧

二人可勸盃諸大夫座二人一人而今且無其事寺家之

矣也二畝覺珠持盃盃取瓶盛瓶子得業立基流

巡及殿上人此間尤大并入進自西實子南方入自

西廂已滿座未著奧座大奇須次羞汁及進物覺珠

陪膳予覺役送端座上達部陪膳得業玄須役

送非成業已上陪膳役送用父祖被人殿上人已下座別當

從僧役送無陪膳諸大夫座一人陪從座不着汁已講覺安充

覺未悉仰親隆令召之殿上人座汁物居了尤大

并伺之氣色予以下之著次三畝此間已滿覺安不用居

盃折敷經小廂跪候別當僧正座前得業玄基

執瓶從之別當不着執盃不取折敷此間覺安起座自

東廂僧網座前南進后予座前右之盛酒覺

之盛伺氣色予揖之別當飲了更盛酒覺安授予

之執之飲了更盛酒覺安轉宗輔卿此間別當起

盛之自本路復座

已講返授靴子
玄基復座

尤大舟目隆李胡位轉孟次才所載菓

子之後著著菓薤粥之後餽餽而依思遲緩云

歛後即催餽餽等家職掌又入自麻花寺大門

須出自樂屋波餽餽屋前大門也而今曰職掌人緣玄大內外捧餽
此後絡餽餽屋前僧徒群立魚其路之故也

餽自大門歸出此後給人不可參音示妓女不可
打餽餽而於參打仍令伶倫止之經坊門進立

黑木屋小西階前所司寺主惠覺權寺主玄實都也
維那行惠同禪經亦也

於階上著員子執之入自同間著主人已下參禮已

上與陪從主人已下可同依功直儀之是
先例也餽餽不着殿上人已下座此間著菓子陪膳覺

安役道千覺不待居終食之上達郊陪膳役道同

汁殿上人座役道同汁治著菓薤粥陪膳覺珠

役道玄基上達郊座陪膳役同汁殿上人座役

送同汁菓子著菓薤粥不待居了食之餽餽雖畢倍
菓子著菓薤粥居了後倍了也是路遠故也餽餽倍了之

間季成卿昂自西階入自西廂已講座末著自座追

著羞餽餽其前次大舟伺氣色予以下著次散位政

業大內記遠明教位清則高基為靴重靴宗賢靴實

皇后宮權大進憲親教位仲行因幡權守賴業皇后

宮少進惟亮執祿各白草重波黑木橋予所波
之橋邊經坊

門就餽餽舍賜妓女了自本路退歸治乃威樂童子
人著

尤裝經坊門波黑木橋予所波
之橋邊於前庭舞之一遍七
拍子光時

執大拍子信橋南色須信
小色舞了退入之間散位清則

高基重靴恭友靴實白皇后宮權大進憲親取祿各白
草色

領於橋小掙南賜之童子
人著右龍裝束賀殿童子
人著右龍裝束舞了退

入之間大内記遠明皇后宮權大進敦任教位為
範宗賢仲行因幡權守賴業取祿各白單一領於初所
賜之次範家經小養子入自階間經小東廂就予
座前右邊仰曰賜拜人光時階予揖之先是拔著
示可仰民部卿之由 範家經本路就

民部卿座後仰之此間予置民部卿向座上奉之先是拔著

執範家自本路復座民部卿起座居小廂階間長

押端頃光時於階前光時經塔門參上仰賜一階之由光

時稱唯垂裙須自本垂裙參上而再拜退歸之間外地不能

起其鬼尤近將曹光親并拜人坂上則正出來扶之

引入樂屋宗輔卿台大内記遠明々昇自西階

經養子參上信階間養子卿仰夜前社司賞今白

光時賞事遠明自本路退下卿復座置為立著

還城樂尤近府生經塔門渡黑木橋拜之破一卿入之

間散位經憲皇右宮亮取祿白單重於橋小塔南賜之還

示入後即塞南小塔門次範家經初路來仰曰依別當前

僧正讓以大法師千覺任權律師者予揖之先是

著執示可仰民部卿之由範家就彼座後仰之此間

立著民部卿向座上奉之先是拔著範家自本路復座

民部卿同別當々起座不用掃鞋自小廂西進跪居民

部卿座後民部卿仰曰依請以大法師千覺任權

律師者別當自本路復座召千覺以在東砌下之從

僧今傳召之千

覺在南廂後
透僧座也

十覺

鈍色裝束得
業師如此

自東黃子南方參上后別當

座後黃子別當仰曰任權律師者十覺自本路退下

此間予使隆長作可賜榻由於前駟今皮具榻二脚其一脚為
賜十覺也但件榻用兩道

不從十覺踏件榻乘車歸住房著法服別當奉賞車

復座之後民部卿台範家々々入自西廂已講座末

經西廂后民部卿座後仰曰係別當前權僧正讓

以大法師十覺任權律師者範家自本路退下此間
民部

卿取笏
立著向諸太史座仰太史師經々々起座仰威儀師

獻嚴禱令
召修次尤中將成雅朝長右少將行通朝長起座

降自後殿西妻殿上人舍
柘之波殿立後殿小庭尤東右面
並北面尤馬允

友原盛實右馬允友原公廣已上東帶一釵平緒絲鞋
布帶平緒絲鞋可執清

馬毛付券

糸麻各一通馬毛付一通各加裏帛卷籠也
帛一投橫拂白木杖用削帛

出自方屋

右經塔上

進立次將前尤東右西
並南面次將拂笏尤脇自見券文尤跪
置弓

進畢縱拂馬口成雅朝長拂笏於腰取杖經庭中昇

自小階副西欄右足為
先脫沓地上入自同間昇長押右
足為先自廂東進入

自母屋東一間不屈膝
行膝行進券文予置笏先是按
著執笏拔取

文置座前不披見日記不注披見由加之保延
五年賀茂競馬禪固不清覽成雅朝臣遠巡右

廻自本路退下降長押及階皆右足
為先副西欄立本所返杖於允

拔笏昇自本所復座成雅朝長退下之間行通

朝長拂笏於腰取杖經同路參上於砌外替進成雅
西行通素進券

文右廻退下立本所返杖於允復座其作法比昌

成雅朝長成雅降階之後予執笏行通進券文時更置笏拔取
文置座前行通降階之後執笏須臾置笏立著

經 標前山苑助大監物二人 進自西方列立小階西脇南上東面 一列也

予仰曰上總兵朝長教宗朝長馬去又 罷禮 為經朝長

標又罷禮 寬治二年內大臣作之天永二年石右大將作之被

年作朝四位名朝長五位名彼係為接政清前年兼曆二年八幡請

同二年賀茂端主人作朝皆四位名朝長五位名彼時主人開白未經接

政何用此詞乎未教其蒙情案此夏彼時雖未經接政用接政後定文注

四位名朝長五位名仍名詞如此予家定文於注四官朝長五位朝長故

從常練 三人同音稱唯微 資賢朝長教宗石廻資賢

朝長石廻 退歸後紅欄橋件橋當端太史 著床子資賢著東

床子並 為經渡黑木橋予所渡 自南採外東進著床

子大鼓 左近番長立鼓鉦於資賢朝長教宗前一人

將之鉦鼓一人立之大鼓南小妻鉦鼓東西妻次才所載先持奉

奏文後座次左右系房向馬駐舍人居側隨之次左系之房上馬

此間左舍人居側向方屋次右房上馬此間右舍人居側向方屋次

立標梓勅使次右 仰勅使退著座次賜鼓鉦次簡持進立貞

亂句為 後例

一番 尤之近將曹恭兼弘 新院清隨身鼓勝

兼弘至標揮下指鞭駐馬之 後解劍并接腰今日不

於黑木屋前令 自南塙外黑木 參進里木屋小階

前尤其清依隆輔取口民部卿出居小廂階間脫袖不

輒脫其息右少將 令後通朝長賜兼弘先例雖大自賜之

為次尤頭隆季朝長賜柏兼弘未例令人傳之例足

二番 尤尤近府生兼兼弘 此番出間予以下上達部拔箸取笏起座遷居小廂

已講座東上出回予在東一間宗輔公能在二間季成兼長在三間

師長資信在五間已講四人兼祐光覺之安覺珠酒饌了老覺

參入也在
六七回

雖知先例為見物也此番之間權律師千覺

參入昇自東簀子南妻經同簀子著權律師

覺珠之下權律師兼山之上

係暗次也先從僧敷
草座置三衣

滿

座為榮先日兼文申曰玄比參鳥羽之間落馬安損

尤有者令盛憲檢己有其安身作曰所申雖有其理

除一番十番之外非院宣者不可許鼓之由先日奏

院已了仍不得許之三避之後暫相競之間兼文

落馬申曰依落馬肩

更矣猶所請鼓也予不許之

更騎馬也禮競忠利馬在前兼文馬在奧之間兼文

馬自奔猶是忠利馳馬兼文忠利俱引馬口其馬

未留之間兼文馬當南塔黒木屋前欲超塔兼文落馬之

留此所此時忠利打鞭馳馬兼文寧馬歸方屋公

能卿曰往昔之例二馬之面向馬場末之時打鼓何況二

馬俱走之可為忠利勝然而近代以兩系鹿俱打

鞭為勝負之期兼文不打鞭兼文落馬之前忠

利亦不打鞭隨亦鼓声不同更可令競然此忠

利自北塔外上馬作更可競之由於是兼文騎馬

作更忠利方騎馬自塔上入塔內申曰大鼓已

打仍存勝由而被作更可競之由一日之內可有兩度

之勝負然但可隨嚴旨即使師長隨身回打鼓

否於資賢申打由即召資賢同前以打資賢立
階前

資賢申曰兼文馬自奧走忠利馬亦走此時

不打破者何可打破者於是予定作可為忠利
勝之由即忠利自馬場上叅黑木屋前以長自
方屋為取口追從殿上人念人追却之武藏守信
賴取口石頭季行朔日給祐上達部座無纏以
其身為院侍隨身須有譽應然而馬出之時不
打破自然之勝也仍無譽應後日成雅朝臣詰曰資
賢朝臣曰兼文馬自與走出之時忠利打破出馬
之然而諸卿皆目不見忠利打破予可見之至打破
否之未分明但兩馬走出之後兩人但引馬口無
馳心兼文落馬之後忠利馳馬然而兼文為資
賢朝臣家人忠利非家人資賢一昨申非之疑

三番

右 尤近府生下毛野敦別
右 右近番長泰兼賴

新院侍隨身
新院侍隨身

勝儲

兼賴自北塚外上馬經馬場上叅黑木屋前右邊門
依信隆取口兼長卿賜紅打祐立資子自然之
勝懷之決遠

江守惟方賜祐

四番

右 尤近府生泰兼成
右 右近存生依伯重文

大将隨身
兼儲

重文應召叅上其路同兼賴無取口之侍臣依有
留意本為予
隨身命隆長令取馬口賀守定隆纏頭暫
相競之間兼成落馬請數予不許之其後兼成遠
儲重文近儲兼成不追及申一刻召尤馬權頭頭
定別長有勝尤大将仰曰先日約不決勝負之間縱
經數日不可避黑木屋不敢責勝負而一日比被院

宣日勝負遲引者可賜檢非遠使之若及日沒兩
人可賜檢非遠使也此由可示大將者次使兩方頭作
勝負遲引者可賜檢非遠使之由於兼成重文
其後不經幾程兼成進之

五番

右 尤 尤近府生恭兼利
右近府生下宅野敦方

兼利再三申曰齡及七勿六十不能馳馬所請報也
予不許其後兼利近儲衆人感慶奏即兼利
應召參上其路如兼弘能登守基家取口先參
師長賜柏次倫中守光隆胡長近江守胡長給柏

係予命兩人
賜之

六番

右 尤 尤近番長中長季近
右石近番長恭兼清

近江守朝方取口中納言季成卿能登守基家給
柏五番勝負之後予召親隆胡長作可令檢鉦
鼓之由親隆朝長使參幾師長隨身作教宗六
番以後檢之應德三年日吉競馬例也先是宇治
清書到來此番勝負了入息所以車廂障之書
為路

七番

右 尤 尤近番長恭兼盛
右近番長恭兼種

阿波守成賴取口尤兵清佐隆輔給柏先是公能
卿曰兼種馬立前之時踏張前足其面右顧此
時兼盛追者決定可勝不經幾程兼種馬如此立
兼盛追之即勝人以為卿達此道者伴卿誦賀茂

之次於賀茂河原競馬之間落馬傷其疵猶在
存遁之至也

八番 尤 尤近番長下毛野敦助 追
右 右近衛泰 兼四 新院清隨身持

相競之間及昏黑寺家立權松於南小塔外尤右
俱上馬稱勝由召勅使為經問之申曰掉下兩馬蹄
同魚有進退之掉之後尤馬漸進者即定作可
為持之由敦助依波守為清取口阿波守成賴給
祐兼回陸奧守基成取口紀伊守賴憲給祐敦助
訴曰恨乃夜陰人不見我馬之進兼回訴曰我馬
已進若被判持者返進祿物

九番 尤 尤近番長泰信方 勝緒
右 右近衛下毛野敦正

兩人上馬各申勝由召問標勅使之處申曰掉下尤
清馬進者仍追返敦正了信方依波守為清給祐
無取口之人

十番 尤 尤近府生下毛野敦安
右 右近府上中毛野重

敦安上馬諸卿曰十番鼓魚纏以敦安向方屋几除
一番之外鼓勝者不上馬至于有其召者非此限敦
安推彖可謂奇恠

尤謹奏

- 一番 將曹泰兼弘
- 二番 府生泰兼文
- 三番 府生下毛野敦則
- 四番 府生泰兼成
- 五番 府生泰兼利
- 六番 番長中毛季近

七番番長奈兼盛
八番之長下毛野敦助
九番番長奈信方
十番府生下毛野敦安

仁平三年十一月廿九日

右馬寮

一番栗毛
二番河原毛
三番麻毛
四番栗毛
五番葦毛
六番麻毛
七番栗毛
八番黒毛
九番栗毛
十番栗毛

仁平三年十一月廿七日

右近清府謹奏

一番将曹中位重近
二番之長下毛野忠利

三番番長奈兼頼
四番府生佐伯重文
五番府生下毛野敦方
六番番長奈兼清
七番番長奈兼種
八番近清奈兼四
九番近清下毛野敦正
十番府生中位季重

仁平三年十一月廿七日

右馬寮

一番清既葦毛
二番為義河原毛
三番清既河原毛
四番伊与河原毛
五番備中鶉毛
六番保久栗毛
七番清既麻毛駁
八番季範麻毛
九番上野栗毛
十番額波糟毛

今

仁平三年十一月廿七日

[Faint bleed-through text from the reverse side of the page]

丸馬窓

葦毛

府生秦兼利

鹿毛

府生下毛野敷

栗毛

將曹

秦兼弘

栗毛 番長秦信方

鹿毛 番長秦兼盛

栗毛

府生下毛野鼓安

黒毛

番長下毛野鼓助

鹿毛

番長中毛野鼓近

栗毛

府生泰糸成

河原毛

府生泰糸成

筒寸法
長四尺五寸
弘六寸

仁年三年十月廿七日

右馬寮

上野栗毛

御厩鹿毛

備中鶏毛

御厩河原毛

御厩葦毛

近衛下

番長秦

府生下

番長秦

将曹中

毛野敦正

糸種

毛野敦方

糸類

臣重近

磐波糟毛

奈子範原毛

保久栗毛

伊弉河原毛

為義河原毛

府生中尾

近湯秦

番長秦

府生佐伯

番長下毛

太子重

兼國

兼清

兼文

野忠利

仁平二年十一月廿七日

簡子法

園尤

給祿克

次負判簡持勅使退入尤方奏龍王尤近將曹別助 後予命數遍兼長

師長隨身兼松明照之出自方屋舞入畢退入之

間為親給祿依右負不奏納獲利予作其由就王

之下遺兼鹿祿於方屋尤右各几箱十疋下家自取

之雜人以下復座此同用 南塔同次施祿於僧綱以下別當前

權僧正隆覺白浮文織物袈一重中納言公能卿

取之權大僧都尋範白大袈一重參議兼長卿

取之權少僧都惠曉白大袈一重參議資信朝臣

取之權律師覺持子覺兼園法橋覺長各白大

袈一重尤近中將成雅朝臣皇后宮亮師泗朝臣

尤近少將公保別長前少納言俊長別長已上殿上 侍臣

今

取之擬講兼祐已講光覺同覺安當講覺珠各白

大樹一領前少幼言後道遠江守惟方侍從光

家同師光已上殿上五位比中光家院取之上達部所取之

祿五位大夫傳授之於西廂取之經小廂已講座前

授之殿上人取之祿諸司官人傳授之於波

殿殿上人小養子取之僧細祿者經黑木屋小養

子入自階間授之已講祿者入自西廂已講座末授之

五師後勝賴等取寬覺願相意像病各白草重一願

寺主慧覺權寺主玄實都維那行惠同解禪繼上

信實權上座覺融依病不奉寺主源勝之夏停任各黃衾一帖已上五位大夫取之中

細凡縮六十疋小細手作布九疋樂人凡縮十疋織

掌麻布百疋已上下家司取之次与馬僧細別當

二疋自余各一足十覺同每馬諸司旁五位一人民部不夫

出府一人牽之出自西方入于東方各從僧受之須

前有兼燒五位二人諸司勞今夜之失也次僧細已下退座不降次民部卿已

下降自西面階列立北面階西脇南上次予起座此間

還城經本路降自北面階參議兼長奉揖讓民部卿經本路

於塔内乘車兼長褰簾車在塔内西給僧細祿已立此也歸依

保殿于時昇自南階諸卿塔外乘車不可然須經塔内於塔上乘也著座宗輔兼長師師亦同

著自余直歸宿所殿上人三四人著座上達部座如那

日殿上人座在西廂南上東面無舞人陪從座親隆朝臣

申今夕之御食膳申作早可并備申此間旋東

給祿於弁少納言下

廊賜祿於清前弁少納言各白大褂一領四位大

吏取之今夜弁少納言自黒木屋逐電外記史白褂一領五

位大吏敦任取之官掌台使各几緋一疋下家司取之

又賜祿於依保殿守几緋十疋下家司取之

備膳五位役之殿上人座可有饌然而次盛憲居並於折敷

持叅之後四位不予取之勸戶部流巡及殿上人座次

送馬一疋於戶部諸司守五位一人清府一人奉之無東

也出自東方西三廻之後奉還東方之部前駐受

之次戶部自南階退出兼長師先降立為禮即

兼長隆三長退禪定院予入休所解脫湯浴此浴非

其後注競馬勝負獻鳥羽及宇治其獻鳥羽之書定法

快以檢非透使季實從者為使此次以季實於御

内清於次使尤中將成雅朝長送馬一疋於別當

前僧正房今及春日詣聊無障難并得晴之

由令僧正祈晴已得其驗之故也此次今度賞被

讓十覺瓦為悅之由示之又春日詣奉令擬講

兼祐祈之仍感悅之由仰兼祐威恩仁和寺法親王

覽自今月上旬煇勢病事已危急若薨逝者春日詣

可延引而于今存命已逐宿願明神感應於是

西面懸簾敷滿弘莖每屋東西小三面卷之府四面

馬西行立之五間四面黒木屋小西中央梅階每屋廂

西面懸簾敷滿弘莖每屋東西小三面卷之府四面

卷之副每屋南簾立置四尺屏風其簾小面東西

廂中隔每屋立唐給障子其前立四尺屏風各一帖

每屋東牙一間敷經綯端帖二枚其上敷東京錦茵

為主人座每屋其前亦折敷高坪十二本備饌在折敷同二面

以西二行敷之每屋端帖八枚南小各為上達邨座對座

塗高畜坏四本備膳東廂敷高簾端帖為僧綯座小上

或南西小廂敷紫端帖階間不敷之為己講座小廂東上南面西

南廂東一二間敷帖立屏風為主人息所垂東面

間以西五ヶ間二行敷紫端帖為役送僧信所里木屋

西六間黑木波殿敷滿弘苑二行敷紫端帖為殿

上人座東上以塗懸盤備膳小面懸簾卷之南

廂二引敷紫端帖為所司并五師座東上對座五師南

面懸伊与簾卷之每屋与廂間以障子隔之其西南小

行立五間板屋二宇院東屋二行敷紫端帖為諸大吏

座小上以繪然盤備膳西屋二行敷紫端帖為衆人

陪從座小上對座衆人在西次繪懸盤備饌東西南備柴

垣幾已上座其西數十丈東西行立五間板屋為既其西

妻作續廣間二間東間為車宿西間為雜色所黑

木屋南立一間少舎為備膳物所席花寺大門東

掖攝十間片廂西六ヶ間折腰長為鶴女信所東四

箇間為伶人信所其伶人座東一間劬外立大鼓鉦鼓

大門西掖攝十間片廂賜簾其西四箇間為官掌台使

傍所東六ヶ黑木屋前庭有潺湲播里木當里求

紅欄當諸大夫座舍已潺湲北邊社司攝之東西行次西為馬出

還城示了塞之若及夜臨馬出當黑木屋同塔門廣二丈余

各方舍人諸大夫攝為左右系房并舍人傍所東二ヶ間座

之尤南小並東西妻饗西二ヶ間為乘房座饗其西去二丈許南小各立六

間二而板屋一宇寺家造之尤者尤方屋西南右者為立尤右

乘房馬之所

廿八日秀晴已一刻氏邨卿以下衣冠兼長此紫堅文織物指書紅打上

夜帶野劍執笏師長紫堅文織物指來集魚饗膳大舟即予衣冠為也堅文

抑堅文織物出衣不出居須臾邨以下降自南階列立

帶劍不執笏但入車階東脇砌下西上予降南階垂指貫揖讓戶邨

過上達邨前了取指貫出南門乘車歸京前馳衣冠端

無年人系之房清前但無中人求府衣冠兼馳清系舟少納言命曰但靴

家不傷陪從不改些衣裳拂頸控在車後親隆羽衣冠在車後自法花寺鳥居

下乘車偷在申刻系宇治成示於禪園清前予及云

上達邨座後長頰膳有前馳卿食之予出後衣食了

參高陽院清所次參鳥羽使安示檢非遠使季

實券賜沛車走馬等之慶自東路歸上清門于時

及酉刻賜馬一疋黑毛今度年於季實尤東門志宗甚為時

天時也季實一疋退出依自院催給賜之至于資

長者依為家入非院催仍不賜之

長保元年辛土月廿七日法成寺入道相國諸春日

求府陪從廿八日子競馬廿九日秀歸京其次着宇

五位已下

治于時彼相回生年三十四尤大臣内覽魚隨身
長德四年三月十二日辭隨舟
長保元年三月十六日返給 今年予三十四年齡官

職及一魚相遠尤可喜悅又春日競馬惣六度長
保元年長元七年兼曆四年寬治二年天

永二年仁平三年以下肖之身繼累祖之跡豈
非明神之恩惠哉

卿食并七食

北六日

依保殿

上達郊殿上人新十六前

清料折友言坏六本自余礼
殿上人給懸盤

和泉

并人陪從北二前

給懸盤

河内

前駈二十二前

繪懸盤

古河十前

兼冰四十前

乘房二十前

吉田十二前
保津八前

侍六前

官掌召使六前

已上十二前長河

乘房舍人七前

平田

政所五前

鞆忌

屯食十五具

福井三具

多田三具

弘井三具

掠橋東四具

岩屋二具

畏飯千景

五位百景 侍從池三百景 猪熊 三百景

石墻三百景

^{ホシク}葛二千把

^{ニクシ}狩二百束

坂門百束 木津五十束 守部五十束

同社額

上達部殿上人六前 十 清折安高坏九本在步安
自余机殿上人給懸盤

社家舞人陪從廿二前 給懸盤 中牧

樂人亦前 垂氷車止前
玉搦止前

廿七日月

依保殿

前駈止前 大与度

侍六前

官掌名使六前

已上河上

乘鹿舎人止前 擾並上条

政所五前 税
抚全

屯食十五具

西院三具 八多三具 松山三具

新庄二具 今泉四具

暑飯五百景

菱河二百景 羽戸五十景 釣二百五十景

菊二千把

位陪千把

秣二百束

藤井百束

廿八日朝

佐保殿

前駟七前

侍六前

乘虎舍人七前

榎並下条

政所五前

櫻井千把

細川百束

左保殿十前
宿院十前

勝回保

勝回保

氏食十五具

山内五具

草嶋一具

暑飯五百杓

蔵垣二百五十杓

葎二千把

楠葉南条千二百把 同北条八百把

秣二百束

楠葉南条百七束

氏食支配

三具

乘虎居飼料

三箇日同

同北条八十束

三具 弄人舍人后飼料

一具 神馬舍人井料

二具 車副牛飼井料

二具 雜色所井料

二具 政所舍人井料

一具 侍小舍人井料

一具 贄石井殿料

十九日甲寅入夜降雨

十二月

一日召兼利給衣一領

去廿六日可出之織物衣也恩親取之

齡及七旬早決勝

員仍有此恩天承二年禪因歸京之後召兼重賜衣之例也使恩親送馬一疋於戶部家曰技老八十赴長途其志不淺於南都可奉之一疋是礼也重可奉者悦之至也

右享保七年四月借大外記師岑之本命備書膳寫

藏人權右中辨藤原俊將

和宮御所

御所御所

久壽二年四月三日

久壽二年

賴長公于時在大片後一位氏長者

四月

三日^{巳卯}晴辰刻出宇治午刻向東三條依賀茂詣定也

頃之右大將來相續民部卿被來申刻許親隆朝臣

以書狀申云今夜御幸新御堂之後可參也即示民

部卿云親隆朝長深更可來^之其後可有定被相

待定期者定被窮屈次以來臨知志之源早可被歸

者民部卿即退出西刻右衛門督^{公能}來依吉時^雜

^{吉時於隆陽不成勅文}戌刻始神宮以東中門南之廊南舍^其其所

行事職^{衣冠}定經憲^{衣冠}著之行奉家司親隆朝長可

著也而依遲系不著須定後始之而親隆遲系定

可及深深吏吉時將過故先姑之同刻中納言中將左大弁
資信來過夜半親隆朝臣來衣冠即余冠直衣出居
對南廂公能兼長師長等卿皆冠直衣資信卿在座次
家司職事供燈廣切灯廂臺次親隆朝臣持系硯續紙
余讀兼曆元年定文京極殿才二令書之先是使後通書
親隆書了撤硯等盛折敷持來此同是見了授公能
卿々進取之復座見了兼長師長次才見之送上取
上公能卿持系如本置折敷返給親隆取之遠還本取盛
硯等退下依式日可請不勅日時初夜詣式日詣
時不尋去時也次歸出御門行時謂禪因依非初夜
於土御門可定之由而禪因御在所自重服人乃於東

三条定之也先日職事一三四人許衣冠向諸卿亭

告也大約言已下參議催殿上人已下皆如去年院殿上人
已上嚴三位二同催殿等皆自本

五日平依十種供養系東小院

十三日戌始家装束行事職事憲忠初夜之外不可必擇
吉日唯前一日可奉仕也康和元年前二日如之長治
二年前四日如之此兩度非初夜若是擇日須

十七日晚頭渡東三条女二房腫物雖減猶未復尋常
仍不渡

十八日晴已刻許見禪因所備給馬才餘正余厩馬十餘疋
隨身等箇中厩馬字六廿草毛西逸諸隨身不能

騎之左近衛尉奏貞弘余道厄番長下毛野敦沈後府

請試騎之非隨身者今日不為入而致沈仍令騎之俱雖勝他

除教賴之先年騎不能善御先於南庭騎之次幸

出東門外余出門見之兩人比日落擇定神馬二匹并

人馬十匹紫尻馬二匹殘馬十四匹大將移馬十三匹箇

中神馬并人馬紫尻馬自今日立家中令潔齋自

餘遺外厩此外神馬一匹同立家中以備病死伴馬

在移馬之中若神馬無事此馬可為移馬若有平者

可以此馬為神馬以他馬為移馬但以移馬外之馬

少補靴之神馬且可無雜也一昨擇殘之馬者給前

駮申馬之者

入夜召片岡福豆成二房給幣料紙令祈明後日晴元

永元年例也

未刻沐浴入夜密之解除雅示頭奏親奉仕之

十九日未自去夜天陰已刻以後甚雨及晚雨休

未刻浴次冠直衣見神宝其儀如去年四位家司不

系會甚以奇怪又行事親隆朝臣不急會五位家司

職事役之周夏袍清賴改非家司職事依為家臣從

外且為大將職事故也兼長師長不來會次給并人

陪從裝束此回家司文章博士義明朝臣四位衣冠

入取排頭花進居中門廊西養子北面次家司

職事取裝束出自南障子給之如去年但每并人

陪從受裝束義明朝長授捧頭花并人陪從西加
裝束退出初度之外先例皆如此并人次弟先將曹

次府生箇中先院御隨身次府不論左右依任日今日

滋昌任曰九府生任曰次九大將隨身給并人了給陪從之

次才如去年次給琴持今日才一并人兼弘遲系依

日暮且給裝束才二三者賜裝束後兼弘系入良近

賜裝束其後才四者已下系上陪從四人成方行則琴

持一人遲系其裝束加各捧頭捧頭於因所給九

右追廳頭并人半臂下襲襲所保國達進仍唯給

青摺并袴如重半臂下襲到來之時給廳頭給

裝束了須史秉燭此回親隆朝長衣冠系入今朝

依呂系身羽啼洛後系入云系尻摺袴系尻近

從者受之件袴二腰納殿所調款也并人馬系尻

馬舍人居飼裝束送既令領給初度之外不知給之

而所司憲親申云舍人等皆負難私調者仍禪固

所調給也移馬舍人裝束禪固以料枝給之居飼

裝束余調給之今日不殺

九日兩自今晚天晴早旦女房出油為籾芳後表著青枲葉

打衣紅躑躅掛五領籾芳單衣寢殿南面七分回除階

南之相東面妻戶出之散位高基在簾外刷之辰刻浴即束帶黑半臂赤色下襲堅文表袴如常江引折

出自對西面入自南之相西面妻戶著座北面先是右大

將在殿上人座他上邊依余命昇著奧座南次殿上

郊未系

人上野外重家相長前少納言

著座次殿上人移居中門廊

西面次五位大史敷常園座於弘之相殿上人座北自西一間至

仍令敷十枚許之次余及大将隆居次并人把笏步

行自東渡西上簡為先且次才幣已下雖西方設准上達

部已下未集仍暫是留不令渡此間親隆朝長入

祿有所勞不然奉路頭各入社頭伴朝長申云依有穢疑不入社內

頻加催促猶以遲引又乘尻無清尉盛弘遲參然而

依日園幣已下令渡庭神宝行事延憲在透上廊邊下時

已四到許也已

前掃二人 相雙

幣持二人 相雙

神宝長櫃二合 相雙

板物外居和琴 相雙外居

神馬二疋 一行

出納二人 相雙又上簡南

官家司二人

步行相及知家車

新入十人

一行上簡

松尾川合宗尻各一人

一行下簡為先但盛弘依遲參不後後日

宗尻以上皆渡了御前猶未乘仍不能早出作宗尻以

上暫駐二条大路不可達由宗尻以上渡了主人未出之

前殿上人已下出門外騎馬近例也而前殿先騎馬王

人乘車之時前殿早近隨身自在在前殿後仍令被

豫作前殿余乘車之後令騎馬若未乘車之前騎

馬者令准東門外南方此回令乘宗尻以上令遲行前

駭行事清徽藏在二条町过惣行列先是上達部降立

東中門外西上此間南面民部卿來加彼列陪從出立池岸

柳樹東邊今日居如何發步哥苗留此間御前右中弁

雅教朝臣系入少納言入中門余命令候中門外次

余降自對南階降長胡臣奉香隨身遲來發前声余

出中門之間御前々行官堂在少台使在南云平依無隨身

仍不能待余出早令騎馬今年有隨身官堂召使行余出中

門當民部卿少向一揖出東門乘車大將褰席于取午

条町过此間令前駭令騎馬皆乘波東車于前々駭

行列不如圖式四位在前或六位在後二行一行亦候

不定但前駭皆在官堂召使後外記史前此間少納

言成隆胡臣來會車至大炊御門西洞院之間大吏

史師經系舍後忘之甚也別當右京大夫右大弁來

會乘之尻盛弘系余隨身播磨貞弘騎六喜平毛馬西

逸不能在隨身列在前駭後外記史前但於二条三

度落西洞院小行間不落自一条東行間五度及落於一条

万里小路邊落駭騎之間依移到余車邊何騎

地馬本自置移駭馬追系下社魚揖翌日召之給以早

重一願所相具也

隆長赤色下籠黑半臂浮文表袴卷纓弓臺胡笠履

綰小舍人童寬治二年入道做為少將脫小舍人童將之由見持之

弓右靈胡笠履
小舍人童持之

綰小舍人童寬治二年入道做為少將脫小舍人童將之由見持之

隨身垂袴二盞 右壘胡心録丸香長下毛野敦先為籠

前馬掃二人 相雙

幣持二人 相雙

神宝長櫃二合 相雙

被物外居和琴一 相雙

神馬二疋 一行

出納二人 相雙

先伯右行 藤井則次

下家司二人 相雙 騎馬

知家事中原盛信 案主后各官史等生中原國成

葬人馬居飼十人 案尻馬飼二人 相雙

葬人馬舍人十人 案尻馬舍人二人 相雙

葬人舍人卯花將襖上下黃衣白帷刻礼

葬人舍人緋五月丹上下款冬衣緋帷刻礼

葬人十人 一行騎馬下宿房先 平文移魚鉤籠籠

右近將曹泰兼弘 右近將曹中臣重近

右近府生泰兼文 右近府生下毛野哀則

已上新院 仰隨身

右近府生泰行重 同泰兼成

同滋昌已上府 右近府生播磨武弘

右近府生先伯重文已上隨身 右近府生下毛野敦方

九大将 隨身

紫尻二人

一行騎馬下簡為先
黑移無鉤籠

右兵衛尉藤法清業

同大中臣盛弘

移馬居飼十四人 相双

移馬舍人十四人 相双

白两面襖上下白張草衣白帷刺孔上括崇水背

賜折枝私調非常色不可必一其色而先日一

司憲親申之舍人私調同染色不得羨皆用白色

如何余許之

隨身十四人 相双騎馬下簡為先

左右近將監已下褐衣葉旺中將胡錄黑移鉤籠

府生已下左後芳將袴右朽葉將袴雖假之府生並

有尻鞞

府生班指尻鞞番長
以下猪皮因尻鞞

將監 將曹 白襖袴

鹿皮尻鞞

右近將監藤原景安

右近將監紀俊宗

右近侍曹代府生尾張兼继

右近將曹代府生清原正光

右近府生道守重頼

右近府生中臣季重

右近番長下毛野敦頼

右近番長下毛野朝方

右近衛播磨貞弘

右近衛泰助弘

右近衛中臣近正

右近衛下毛野武頼

右近衛中臣行近

右近衛下毛野取忠

召使四人 在右騎馬下簡為先

官掌二人 在左騎馬下簡為先

九官掌紀為兼

前駟

先六後次諸方丈 次地下素 達次放上人 已上束帶 九輛帶佩 人四以任蔣綉 各二行 下暗為先

黑漆

諸清將沈表纓具右垂胡心錄隨身垂袴右垂胡心錄檢

非遠使沈門部二人褐衣白襖袴符胡錄葉胫中

藁沓或淺沓看督長二人無胫中 或四人火長如常 烏帽

迎前

少外記惟宗經弘在右 九大史師經在左

少納言成隆朝臣在右 右中弁雅教朝臣在左

主人車檳榔毛 藁芳推裳 解 余天班牛繼未鞞連

車副四人白兩面襖上下白袖一領 牛童萌木袖生草衣 持扇 近

檢非遠使右沈門尉源資經

雜色百五十人

菅笠深沓相雙笠右 沓九 雜色持之

陪從十二人 發哥笛一行上暗為先

右近將曹典原元秋 同多忠節

同成方木拍子 九近將曹大石久米

同拍行則 同則助

右沈門志多好方木拍子 右近府生拍行時

同清原助種笛 同拍末收算篋

右近府生道守重元 同惟宗清經

琴持二人一行上暗為先

九番長奏久重 同奏行方

大納言宗輔卿

前駟六人 二行下駟為先

前馬助忠正 高陽院 殿上人

散位賴憲 高陽院 殿上人

内近助源經清

右近將監橋仲盛

雜色八十人

中納言公能卿 右衛門督

典前駟

車後隨身四人 玄袴壹胡録相双 白襖袴

雜色百人

權中納言兼長卿 右大將

居飼十三人 相双 右九人 左四人

舍人十三人 相双 右九人 左四人 發上下敷冬花白惟利礼上括藁皆

隨身十三人 相双

將監將曹府生番長各一人近清女人左下駟為先

馬寮九屈長上史生各一人在左下駟為先

將監已下近清已上馬寮四人褐衣葉叶中將胡録

黑移鉤籠將監將曹府生并馬寮四人白襖袴

番長近清括葉將袴

前駟六人

散位清臈

散位以長

散位清賴

散位憲忠 已上藏人 五位

至下猪花力祝駕立力三榻

東西姜立之置軌馬居南

此間御前分

居如去年但今年官掌二人在小呂使四人在南地他力所

准之次民部卿已下車列立余車南北上東面隨祝

置軌除主人之外祝駕之付立榻故踏板下而置軌榻上右大

將中納言中將九右大弁不連車於余車後北方下車

長輔卿車立了余已下車榻立踏板下南北此間

余已下卷簾上達部下了余下車最位注柳榻右

大將一取沓即率上達部向拔殿御前一行隨身近

清自御前外前行一行發前声在官掌台使前次第留居如常番

長二人在後余後也後效此假隨身不從隨身作法先日回大將隨

身不前行是先例也但發前声右邊門叔目祿有妊

者不著我 歸京當月之外不可憚矣右京大夫祿

有取沓歸京余旋帳心帳外入自帳東面少才一間着

座御前平伏余坐榻兼定中將着隨身番長直水不撤上

達部入自慢門着座殿上人成雅朝長親隆着座西上先

是望立神宝長櫃一合牽立神馬一匹拜人馬系尻

馬已上余未著之前立之神宝長櫃在右倉東之面妻神宝在

長櫃南東面辛人馬在神馬南北上東面系尻馬在拜人馬

南少上殿上人着了供于水家司文章博士義明胡臣

出自帳南慢外入自帳少第二間皆脫候座前職事

散位經憲加賀權守憲賴散位憲忠役送盃嗽了

撤之次供贖物折表了坏家司散位右光朝長系余上同路

明義經憲賴持系高坏有光取居了退歸次供上

達部贖物

各折表也

散位政業進日自帷南慢外入自

北才三回居民部卿前五位大夫役送政業居民

部卿贖物了

記

大將前一記如此至于參議皆政業奉

仕之訛訛散位散位定兼散位雅行

已上非職
藏人五位

内近助平

範貞

尾松

大藏丞橘章盛劍取白紗幣出自帷小慢

外列立長櫃小東西次陰陽頭暹榮胡長播節取

大麻

嘉保九年通之胡長
長治九年光平例也

出自帷南慢外著軾修被訖

有光朝臣出自帷小慢外

此事大夫也可
出自南慢外

取大麻愚榮胡長
被

入自帷北才二門記託余座前

此回愚榮
胡長

令撫了有光就

上達部座前一令撫了更記人余前撤贖物用本
役人次

政業進上達部座前撤贖物立後大夫役之此回松

尾川合使退入帷小慢外同系尻退入次幣取大夫

北進

上蘭
為先

次行事下家司二人昇神宝長櫃一合小

進次神馬

黑

北邊

右倉
東

次昇人馬小邊

進力

同此回陪從

發歌留上達部出自帷後及慢門余出自帷前本

御前預張在小慢外前行隨身近侍御前外前行番

長二人張在後上達部在余後大物隨身不前行
例也陪從在

其後殿上人已下在其後幣取大夫

道

立慢外神宝長
櫃

後撥幣行神寶長櫃立同形神馬舞人馬牽立

南门外御前分居南门外余坐裾過其中

番長欲先
入門

止之余入門之間
隨身皆在後

上達部相從

上達部御前危立後入門也御前
平伏同除主人之外不經其中

隨身經御前
外從主人也

余著舞殿坤舍

昇自少面才一間
隨身直白

解殿

置座

此回上建部已下停之

粉竈并汁主人未入社頭之前居

之既為流例而土盃吸粉竈之汁人不得食菜保

三年神酒後居粉竈之汁注信今度可順彼例之

由兼日作社司而今粉竈并汁俱以未居此事大

失也仍仍奉幣之間早可被居粉竈之由作盛惠了

解劍之間掃部察敷是道於拜殿与坤舍之間又表

高藤端帖一枚於拜殿母屋小才二間中央東西妻具下並表還

及女位女史取神宝入自幔門陳案上錦蓋為先幣甘

訖取白妙幣倚案南案別一串平文案二脚訖余著

皆步筵道昇拜殿南階此回隨身後前昇拜殿之

著座次家司親隆朝臣雖忌月取之承久五年元永元措

後將按親隆
號四條

笏取金銀幣各二串入自幔門昇自拜殿西面小茅一間

膝行訖訖余拔笏自本路退出余措笏取之親

隆退後兩段再拜訖訖目祢宜代官川合祢宜祐季子

即祐季及祝惟明進方近來昇自東西面北才二間祢宜

東余先龙手取金銀各一串次右手取金銀各一串西

先授祢宜代官祢宜表依重悟不多以祐季為代官實治

幣天仁二年祢宜祝俱用代官今概天仁例也次授祝惟明祢

宜祝各措笏取之自本路入中門次社司代氏人等六人

出自中門先取白妙幣串別一人入中門次在置神寶

歸案入中門案別二人次祢宜代官申祝其声訖祝持捧

葵柱之枝柏進出跪橋頭申還祝了昇舞自東

祢宜代官

向北才二間獻之余取葵挂先以葵入中子次以挂
挿冠後如物忌依雜放件所插懸祝退歸中門之後

立位大史二人攝持白禰入自慢門進中門授祢宜

代官竝祝了余起座經奉路步庭道之間復押舍座

帶隨身直皆不撤次立位大史取被入自慢門進中

門授社司本社權祢宜國代官基貞同權祝惟純門合祢宜代官

各麻帛一端已上下家司於兩所計後長平同祝伊光祀冠忘子一人各白禰一頷此間掃部寮敷

筵道并拜座上達部著座昇自南階宇滿兼長忠雅

殿上人著座地下君達御前并諸大史著座

次社司氏人亦挿葵於白木枝奉送上達部

已下諸大史已上陪從同賜之隨身官掌台使神殿守頷大將

各取之加冠如主人此間廻馬廻舞殿三度遺了取陪

二三款琴將授之琴此回氏人一人挿葵挂於白木枝立中門外搖

訖神馬牽入中門社司受之葬人馬牽出南門次

祢宜代官祐季持橫手置折祝惟明持瓶子出自

中門昇自北面西才一間上達部經座中系上祢宜代

官跪余座前盛酒祝言此間余了獻之余置竹巾

拍手三度他人須如此而取之頷了返給祢宜更盛

獻之人別三度頷之主人之外一人三度頷了祢宜

出小長押端沃澆濁更盛酒勸次人酒盡取次

次社司取續瓶子系上其路授祝取空瓶子退歸

寂末參議朝煩了祢宜將沃澆濁余制止之

祿宜取橫手祝經本路退歸殿上人諸大夫座次

之社司氏人等勸神酒如此此兩座無祝言神酒之間拜

人拜人拜駿河拜求子出入南面東西向不用中間神酒了即

居粉就火之汁余已下參議已上皆祿宜代官長祝折表祿宜取者了祝取折表退歸次社司取之持表

居了參議朝隆胡長盛極器今度用大慈如何

右大弁一取物伺氣色余已下立著了食之其味甚美乃殿上人人諸大夫

座同食之具計此間拜人拜求子了退下拜人神酒了居之

女人者略予退次余已下祀座經本路退出御前早

出候南門外待余出前行具行列先拜人上昭次御

前次主人次達那次陪從歌凡俗八人女次殿上人已下余出

南門之後隨身近衛自御前外行在官掌召使

前次才留居如常番長在後依馬場舍顛倒如

去年著用白宿舍上東面不全裾不脫皆然尻長押先是社司敷廿官四座伴一因座

頗去設仍使立位大夫敷直之隆長胡長後良角角美子自餘

殿上人居少將至此舍之間中前平伏余雖經其中不坐福黑

于他所至干上社馬場次拜人自上藪上馬自少了自

上藪一之馳之自南馳少乘弘了余至本所下車乘車

大將卷簾自馬場至車下御前行余未乘車之前騎馬推

教相侵申不堪驕馬之由乘人馳馬之間乘車免少向上社於

彼社迎可供奉之余督平并用無慈慈惡歡至于年者叩

詣上社別當左右大弁自下社歸京氏部婦唯示宜自下社被

神馬不至上社二三許所雅教朝長騎馬出來於

身居外祝駕當身居軌遍身居下車右大將一取沓侍下藪之間榻立軌下侍下之

踏板下如下社入同身居先是御前相分身居由余下車下之

詣上社

但上達部不列車

次才苗居番長在後上達部 小行 具路踏砂土 不有若 注板帷小幔外

在余後陪從在其後奈哥留 入自西面小才一間著座 隨身直番著帷 之間番長不前

行 三卿入自後帷門著座 西上殿上人 親隆御臣 著座

東上 余未著之前 昇 立神室長櫃一合牽立神馬

一疋并人馬十疋 神室長櫃在右倉東西神馬在 西面西并人馬在神馬西 次供干水

陪膳義明御臣出自帷南幔外入自 次供贖物 陪膳有光朝長 路同 役送注惡

類 次自皇后宮權大進 叙任 進 近居上達部座之前 自帷南 幔外入自

少才 五位大史役上達部 贖物叙任取之一 居上達部

前了退去次散位業隆 社本 散位靴家 行散位清賴 貴

祓己上藏人 五位非藏 藏人所雜色橘尹賢 大 筑前權守憲定 藏

五位 非藏 取白紗幣出自帷小幔外列立神室長櫃 北西

大回使雖六位到者 官使上依社次也 次惡榮朝臣捧大麻出自帷南幔外著

軾修板了有光朝臣出自帷南幔外取大麻入

自小才二回奉之余已下撫了更還記 記力 余座之前撤

贖物叙任余上撤上達部贖物此间行是貴布祓

大宮田官使退入帷小幔外各各向具社本社幣取

北進次下家司二人昇神室長櫃北進次神馬并

人馬 進 經右 倉西 此间陪從奈哥留上達部出自帷

後及幔門余出自帷前小行 御前一行隨身進陪自御前 行治才分居番長在後上達

部在余後陪從在其後 殿上人已在後 幣取業隆入内島居渡并殿東

步橋到北 列 神室長櫃昇立之後 神室長櫃注同路昇

立水亭 步橋頭社司侍 手橫昇立同所 神馬并人馬牽以内島居外

余入内鳥居北行押方候前平伏拜殿西庭余垂裾過其

中拜自南階著座北面不解疑隨身直皆伴座在次女

位大吏渡東步指就神宝長櫃邊取神宝而進陳案

上俸案余未着之前次倚白妙幣於案南次親隆朝

臣渡東步指取金銀幣各一西進昇自拜殿北面持

之余取之内本社方兩儀再拜了自神主重忠女位

跪地措笏正拜如何又不重忠昇自北面就座前右方余

得措笏納之懷中不可然授右字取各二串金一授之授重忠取之自南門參入

次社司一人取白妙幣參入次社司一人取錦蓋參入

入昨日伴社司云神宝在置案可昇入申之云云置案案昇入者有

神宝西復落之恐地物者從置案至于錦蓋者欲指入之云云詳詳次社司二人左置神宝昇案

參入了神主申祝了神主重忠祝成兼俱取笏出來

相雙跪山檮神主申還祝余笏訖五位大吏二人

取待西進授神主祝之同祢宜家平出來未取具被

申云此社例此次任治才皆悉願祢也所造治才還祝

了神主祝願祢了主人起座著坤舍之後給自餘

社司祢正家平所批如此余不可確批依申請給之

五位大吏西進給之本社神主重忠祢宜家平權祢宜嗣代官

宣成房祝代官助季祢宜代官若宮祝重通祝助繼大四祢

宜成保祝久盛若宮祢宜賴忠祝代官重保聲忌子一人各白祢一願

於拜殿小山禁給之神殿守二人祢部十二人各足指歸家助

例之起永久三年十二月給祝師之後主人後丈上座其

後可給社司流也行事不知案內不元祝師依次給

待仍王人斬是在拜座給待了復立唐元永二年
還祝了給祝師待之後主人祀拜殿座後本座次給
社司祢上社下同殿此此此此家平形執不可然猶
余著坤舍之後可給自餘社司持也翌日召家平
作此由了但寬治三年時乾社司持皆悉
給了主人復座此此記者家平所執非失兩祝
俱存欽給祢了余祀座降南階經坤柱并殿同使
身奈昇自坤舍東階昇一級脫省往南美貝子著西壁
下座東次上達邪入自南慢門昇南階著座宗輔
著南座師長自東美貝子北進入自東宗長
南少頭著少座降長羽信假余座南美貝子殿上人著座諸大
史著座隨身官掌召使著座神主已下社司昇

自東階經南美貝子欽葵桂梓白木杖如下社神主欽師長者惟少地不撤本葵

次社司授之次神主祝昇自東階經中供橫

午如下社人別三度了汝澆殿上人座亦勸神酒須用橫

神酒之間神馬如昇人馬自南鳥居鳥居也入

迴公卿之座舍古造撤東砌慢迴之三度了神馬牽渡拜殿

牽入南門社司昇人馬牽出南鳥居鳥居也迴馬之間陪

從立殿上人座舍小廂唱一二步迴馬了拜駿河拜

求子此回一欽義明胡后居樣照盃於折敷入自南

慢門昇南階入自西才二回欽之政業取瓶從之余

取盃盛酒義明胡后飲了更盛樽宗輔知了祀座來

受之宗輔知轉兼長卿政業取瓶盛盃宗輔知已下

盃依座間遠兼長給不盃政業侍師長殿上人座不

經藏人^{甫成}五位居盃折敷持^{系力}宗^經同五位^經取瓶^{諸大}

文座諸司官人居盃折敷^持同官人取瓶隨身

官掌召使座諸司下部居盃折敷持^系同下部取瓶

二獻義明朝臣持^系盃衰任取瓶其後如前殿上人^{有親盃}

已下亦同二獻義明朝臣持^系盃清臧取瓶其後

如前殿上人已下座亦同次羞汁先陪膳義明朝臣

系上^{其路}如前^{如前}役送恩賴上達部南座政業入自南慢

門昇南階奉仕手長五位大吏經同道役送同小座

盛業入自南慢門昇東階陪小緣奉仕手長五位

大吏經同道候送居了師長取笏詞氣色^{依無參}余

已下之^箸看食之殿上人座不經藏人五位^{為注有親政家重}

役之無陪膳諸大吏座諸司官人役之無陪膳隨身

官掌召使座諸司下部役之無陪膳次羞將漿漬余陪

膳義明朝臣役送衰任取折羞恩忠取提南小座陪

膳役送如前其路亦同各座陪膳取提入漿^{依亦躬}

屈食直之例也殿上人座役送如前無陪膳次^{著菓}

子余陪膳同上其路如前役送南小座陪膳役送同

上其路如前不待居了食之殿上人座不經藏人五位

役之無陪膳^{漿漬菓子上達部殿}上人座^{外不着之}此間^系人^系求子了

退下五位大吏取被^{系人陪送各自單重一頓強張}琴^{打各}

凡此後須^系人陪從^系著^系帳^系座有酒饌^系也而其間

公卿座空移時刻何益之有乎仍念在葬殿之間
命葬人陪從令著座之歛每度諸司官人持參並居
諸司官人取瓶次蓋力番田汁諸司官人役之不羞漿漬菓子余
著坤舍之後即令迴馬也東遊之間公卿已下座有酒
饌事因茲無從移刻衆庶祿善葬人陪從賜被
即出內身居次余已下拔著署三卿經本路階南出南慢
門余紀座經南蓋力子降南階於家下級著此回取食園
入連以狼藉出南慢門東御前之行隨身近傍自御前外
次才留居上達部在余後陪從在其後哥風俗殿上人已
番長在後下在其後署馬場舍如下社但北上西面先是社司敷
田座隆長初良在小廂自餘殿上人已下居地竊取上
建郊田

座敷之所在公卿三人馬場立柳付鈴未綿度人或鳴
無人因座有其敷也之葬人上馬自山了馳之自南次隨身番田長二人牽
馬麻出自舍北一廻後牽出南方民部卿前駁九
近將監菰仲盛受之次舍出外身居乘車初下自馬
場至車下御前之行于力未時酉刻也往紫野路自大宮
未至一条及暗前駁諸大吏取松明在車前御前
少納言在其前并史自上社乘車至東三条并者後
蒙其許也史不蒙其許自一条東行至西洞院南行自此
可謂自由是以奇怪入自東門隆長御前豫在門內前行平次中門余
垂裾經御前中入中門昇自對南階隆長著病因
座御前并年少納言依召參候中門廊外記史候南

落板衣即給被

弁少納言上各白大褂一領依無心四位有光朝臣一人取之外記史各白褂一領五位右史一人取之

官掌名使各足指一足

即御前退出

初度之外於上社馬場舍給之例也然而不入衣之

時見雖非初度歸家給之由

余自對西面入內寢以賜隨

身被

將盜已下近衛已上各几指一足

次大將給隨身被

將盜已下

近衛已上并几扇長上史生各几指一足侍所司冠給之

大將黑半臂赤色下龍衣浮文

大匠不具菅笠深履可

表袴着引折時繪鈕紫綵平緒不具菅笠深沓

大后外舍人居飼裝束遠一厩令願給之

伴裝束禪斬足止

師運勅發達參再自上社歸京之間不騎馬車

一特許之後令退出余故裝束兼長隆長歸土

御門女房依腰物餘氣不來出立所不見物翌日使師

國朝臣示來上社之慶於民部卿

右享保七年四月信大外記師岑之奉令備善

画之

為人梳中辨藤原俊將

