

明月記
建曆元年秋

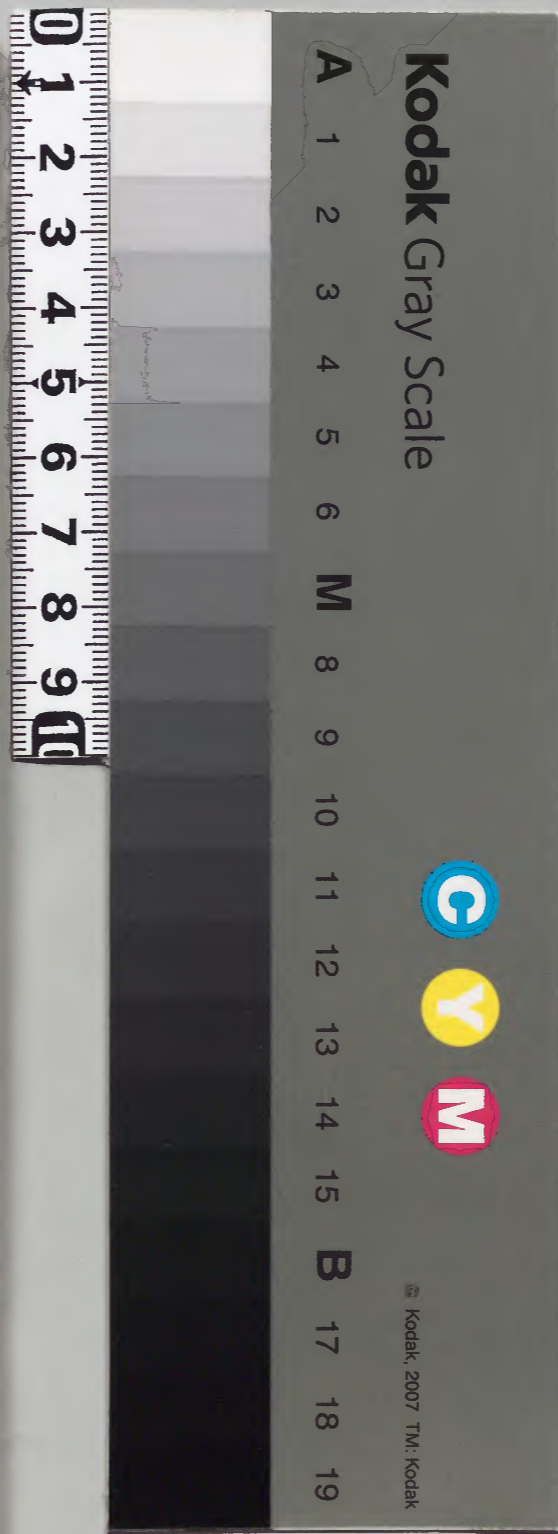


冊八

内閣文庫	
番號	和 8804
冊數	88 (39)
函號	161 131

庫	文	閣	内
一	八	八	和
函	八	〇	書
一	冊	四	類
九	架	號	

(九三ノ)





建曆元年

七月

一日



文情

事 監義 可勤 仕 同者

薛會源大納言相撲玉清門中納言是通

藤時彥 宰相中乃實氏孫 又不及子細衣作

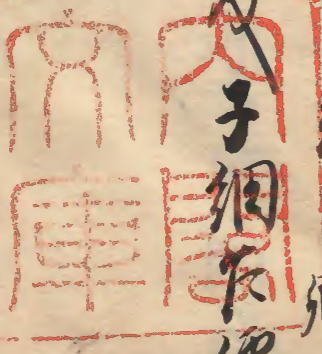
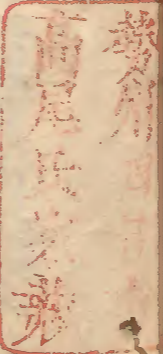
天申兼之中

乙日 文情

清季胡氏一昨日依加催少約令系為那高

新女院沖沙法欽高院疾不分明後叙被沖不

不混合之終日下扇飯來



二日 天晴

尊勝陀羅尼念誦結願淨布設取之由清香
朝片不催仍少約令泰春苑門院淨不又白
騰

三日 天晴

入夜依香泰院新中納言又云望義回者止
相撲可動旬望者退了奉行人也者

九日 天晴

行幸七条殿 小男小女去泰入

十日 天晴

依番泰院宿^寢望義延川之間自他忘他
事款七之無備日託人或等此事各勤字或

成癩如取隱文書孤獨之身亡得見方不謂
道理

過夜半良方有火光見之數山之止寂雜炎
不見其熱太高与塚中将見之疑是怒持院
過夜

十一日 天晴

夜前史已不肖愚業怒持院燒亡之佛法破
滅不悲之

十二日 天晴

亂事等如例但今年送活識之依之

十六日

依番泰入如例

十日 天晴

自今日被_レ_レ以_レ登_レ義

昏日春上_レ藤_レ中_レ納_レ言實實之_レ系_レ納_レ言長系依_レ取

望_レ被_レ藤_レ豫_レ春_レ之_レ但_レ不_レ為_レ沖_レ亦_レ座_レ在_レ長_レ押_レ下_レ東

過_レ聽_レ聞

沖_レ谷_レ行_レ幸_レ事_レ也 同_レ者_レ五_レ人

注_レ託_レ足_レ高_レ朝_レ片賴資在方之

事_レ了_レ又_レ有_レ任_レ翰_レ義_レ兩_レ納_レ言_レ同_レ接_レ於_レ事_レ又_レ有_レ謀

儀_レ等

十一日

上_レ夜_レ後_レ大_レ畧_レ同_レ茶

節_レ會 源_レ大_レ約_レ言 通_レ光 登_レ義

同_レ者 沖_レ同 光_レ親_レ下 下_レ同官候 宗_レ行_レ朝_レ片

短_レ高 注_レ託_レ定_レ高_レ朝_レ片

十二日

森_レ入_レ例_レ內_レ府_レ為_レ聽_レ聞_レ不_レ望_レ森_レ入_レ之_レ但_レ在_レ西

邊_レ戶_レ內_レ邊_レ中 是_レ輔_レ師中宮大寺不月不此兩
人日兼伺候

事_レ始_レ各_レ着_レ座_レ之_レ間_レ召_レ下_レ官_レ可_レ奉_レ仕_レ注_レ託_レ由_レ兼

勅_レ不_レ能_レ克_レ老_レ老_レ雖_レ送_レ是_レ非_レ忽_レ至_レ可_レ申_レ申_レ詞_レ愁

坐_レ去_レ座 切_レ燈_レ臺_レ下_レ也 兼_レ置_レ硯_レ不_レ能_レ題_レ止_レ深_レ毫_レ操

紙卷返續紙
摺墨之儀大畧擬除目之儀非正法 續_レ紙_レ之_レ端_レ不

披_レ置_レ卷_レ之_レ持_レ左_レ手_レ也 叙_レ位_レ執_レ筆_レ之_レ時_レ願

有_レ聞_レ及_レ之_レ就_レ夜_レ之_レ注_レ託_レ悉_レ緣_レ置_レ座_レ亦_レ也 要

須_レ許_レ以_レ紙_レ託_レ之_レ面_レ之_レ詞_レ取_レ入_レ耳_レ更_レ不_レ及_レ半

分叙之間問之又有悍只存略耳

豎立者 源中納言 定通卿

問者

事之卷之懷中納言兼作更石取之復籍不足言由雜申呂之被付得畧之字返給懷中

例難論義等之若退中

十一日

上夜特陸之德園給之凡遂夜教重向事及立者 新中納言 光 問者 經高定通卿

十一日

博陸内府泰如夜茶

新依沖非事系行朝臣不泰

德園兩納言俄入問者

宰相中納言 豎義 臨時祭

問者一問通方胡臣定通一資實一長兼一

下官豎者分明可謂不文儀 得士

聞者感歎

十一日 天晴

依窮席午外未十八日直物天下又競色之改并辞夕遠之不定世須未十九日水之漱殿御幸之

十一日 天晴

一日注記文如飛清書今日付九道火之清

乾一

入夜奏上名詔了退却

水正儀殿事止了波邊之水

廿七日 天晴

奏左大臣御入夕見奏御奏内了退却

廿八日 天晴

依番入夜奏上今日直物事及深更有儀定

子将珍博隆又初回各退却藏人并同

退却左房自成将珍奏降之兼目之卷就種

種之納言下任 兼大納言信清卿乃 之由雜詔

歌七夜殊之閑事

廿九日 天晴

夜前更之勝事之丹波守公廣 實教子 從二位

公宣從三位平將實從四位上公棟以書札賀

新三位入夜奏大納言殿折次奏院名詔了

退却 太早進也

水正儀殿又未月二日一定之之水事虛言

云

廿日 天陰

藤原日始奏八条殿齋院之儀傷思三案細之

奏會見奏之乃及夜半宿九条

八月

一日 陰夜雨

上院女房等令系新日古中門之後予飯序

入夜陵兩衣院名謁了退下齋院廿七日少
將之森殿未云人數甚少大畧各亡人之

二日 天晴陰雨降止

七日 天晴殿中幸云

依新源中約入夜諸勤內陪陪

三日 天晴

四日 天晴

故入道殿下所進若佛事未於法性寺殿祇
依由聞之仍推森舍利講也右大將殿中坐
予立侍供絕不憚款由人々不合也故布
款者不取之事女院今朝後所 鑿所八系
殿依作森所共資宗中約又曰大納言殿所

車寄但事俄之間布衣合森會給八系院所

法事也

右大將帶劍把笏卷纓森事始後退中

保盛有象卿不持笏 象衛卿持笏 挾之

殿上人雅行胡氏已下行香及五位未 予

隨從

及乘燭直秋門殿還御中御門殿退中

五日

醫森大納言見森女房病太重云次系

八系殿見系之間臨曉退中

六日 天晴

今夜御方遠行幸云少將自朝日依痢病就

居今日石香匠等令始雜舍未作
後聞於四葉大踏奉仕兩皮之乃冲與下向
西不直後舟事中均之人象經雅清忠定被
召急狀之^息近代奉踏虎尻耳
七日 天陰晴未時久雨雷鳴
此間心亦殊違例右筆懶而不注見園事中
旬之間山門騷動及公卿後定此間事怒以
漏脫

十五日

中納之忠信卿中仍信能朝臣依遊教事執
勅信能解官之可致焉

十七日

廿日始精進

廿八日

自今日始例念誦

廿九日

泰詣日去通夜以小禪師彼岸取為宿下
廿日

曉更解洛

九月

四日癸丑

宇治使主頭中將較服之間御後陪陪有催
仍申刻抄泰因抄乃又御馬所陪人後^依他
人不泰之^依截事是家宣每事應之在院也

博隆奉入給頻雅有御尋職事遷奉之間又
依院召奉給之中納之長兼卿依又掌會事
泰內雜鼓日已入後資宣卿奉入家道之奉
先有御馬御覽事少為家出殿上之臨極
下御馬御覽了退中今日不案又不次上此
御簾垂母座御簾昇立祓寶案案儲之際時
御帶案是卷人二人昇立今日御馬御覽以
西中二間中央
亦御來帶訖之次出御之由間之予中少松
敷取御贖物敷采出殿上戶持卷之間御座
敷西中三柱東二間東邊柱西也但下席出弟
忽案之不思得雅違例儀御座已柱東之隔
中一間入之又可謂遠矣矣仍入中二間副
西

柱供之敬奉御九

家道持卷令一取之在

退立中門廊西依南頭相跪取大殿如
亦持卷令持令柱御是例也御返給御襪
了撤儀如例予御退中

後用主上作云定家今日非失礼入違例路
是御座敷樣遠失之故也太貴儀案之末者
可吾頃被直御座矣脫束帶希院依番也
定高并云母儀病逐日如侍時只侍其若猶
可伺儀也者

五日

夜奉定高并母已逝之
仍大掌會并闕如今日可有除月云入夜闕

之延川明後日不被行也

依寢後坤方有火不遠仍馳奔御馬路

沛幸早知沛之系殿七系院源大納言

光親中納之宗行朝長等在女院御方中門

廊過良之火滅還御各謁之後退也

六日

以黃門凡上猶令伺不事只一日過於望

假夕帝召習日下去去職之中也今度有所

約束之人猶以不許之但叙上階哉由有氣

又之是望念部人要須與以書狀室中云於

上階之更之有不申只本重一事也但若

被任侍從者三品不可厭却非此兩事之全

正拜之之令去後之九年榮之仍不許也

七日

終日石岡不令許否夜御深有二品書狀送

意門披見之如依昨日申狀相不侍從之叙

三位之已失生涯不覺之雜拭悲後為公卿

一分不常叙之由年來一念不思此事能維

昇納之於勅授之程有聲華氣之故之今過

末也之之是非過級理運之而之被授非分之

官是之非面目千古來在此職之人皆是不可

謂英華凡卑之人絕以官只親德保家之人

也是之近代之聲華華榮耀之幸人也此借衰

老賤為寧有此恩哉之宜柝悅即馳奏也

畏申以讚城內侍頻有苦心之詞你文通本
八日 天晴

自取之有賀札等長後朝長信是朝臣亦民
部大輔賴房少將時通朝臣等來原各相謁
每用慶賀之由猶推心所慕世之希報接緣
吉凶共以不謂不思儀在實非據之中非據
或有戚之人定成嘲弄然但猶餘才之恩也
陳日大畧

中納言仲純辭職叙正二位 起忠房是通卿
是只為令開
并推中納言之教成 別當之由然但止督
叙該顯後起同日補頭上屬公氏依并要也
止在九年大并任養儀止之只始光親歸是

猶也殊不恩儀但中南曹之過潤忽

給執亦國 兼良大納言
分也不足定

并官陳日同次并果進去中廷高一昨日遭
母喪今日轉任右中并如何之大小并家宣
但止苑人每人不可有恩之故也 此興

五位苑人宗宣棟基九小并經高又止苑人
也賴清辭木工叙正五下親長 并衛門權仇任
未被免 勅勅將任

右兵衛督實宣檢非違使別當
頭 右中將通方

下官任侍從叙從三位 內藏頭隆仲 物若
令然
其運已到之間 自他可驚奇度不可勝計
予忽預果進也

入夜召使二人、未奉旨、望又不有例、
取是思、希遂之、人亦八座、行氏社、祭日、賜食、
例也、之、仍當將不存之由、若之、

今日御幸、座主、梶井人、二、淨衣

明日以尋常之儀、事日在社、政而可還、御之、
通光卿以下、定輔仲、經等卿在其中、之、

大臣殿、七日、賜政、不下一、一通、越前、小森、
保是、尾張山田庄、通光卿、給之、同後、一、忽、
想遠之、替也、殊以為、本、

十日

依舊夜春院、拜受、以茶、只日、來之、体也、若、
之後、退、
騎馬

十日

之朝、院、御、不、丑、体、不、具、穢、出、來、之、來、十、分、
御、精、進、南、山、忽、止、云、其、穢、引、入、蓬、座、少、
將、不、可、奉、内、之、由、示、了、此、同、御、事、也、

十六日

依舊春院、不、若、謁、一、退、

今夜、款、拜、有、而、穢、中、之、上、奉、内、殿、可、悻、

仍、延、引、
頭中將通方拜賀不兼踏以亦不置物不懷中及世作行事
院、作、云、通、方、拜、賀、春、院、穢、也、未、觸、拜、踏、之、

間、不、置、物、不、懷、中、也、若、尤、理、歟、

十七日

又、除、月、之、由、門、之、戶、奔、走、是、可、有、任、大、臣、

之故也

魯大納之劇見魯之回保更一國書到來但亡
復

權大納言信清 兼宗卿依伴辭退之也地
事

戶大長上表 依伴也 有中請更之可有涉涉法
由被伴不被申之可謂直不知定日

右大臣殿津坐三条坊門依任大長事也仍
先系入見奉伴云除服出仕事有御氣又尤

失不意也 也而申云依去更御除服尤可
叶聖靈御意更不可痛思食一上御深進爭

出御勇哉又代始更他人奉行頗不謂遺恨歟
才一日

七日八条院薨養之深更隆衛卿行之少乃
為家左衛門尉康光出衛尉惟長等從整箇
被伴重御簾之

才二日 辛未
逆許賀日也

車榻等申請大納言殿 密以私牛童取云云
依畧儀也
下襲表袴日也但心半臂仍又請源中納之

用之常劍等用自物 鈿有文章螺 柝昨日警固
八条院薨養 今日着陣仍忌陣以後可奉內

而史遲奏同時刻推移之少將奏忌陣 警固
又同
人云 取不送也但忌陣已了未仰同國事云

仍先奉院恭迎二人 判官代大吏長邦 九近大吏兼宣上西 門

院藏 雜色平禮車副如例 平禮牛童 赤色相 夾鹿

具退知仕下人之執不同然而付世執了藏

人家噴 不可憚布衣由 申之踐踏自止烟兩

女院所方黃女院人申入女房不拜次奉太

相回祿出行由不拜奉院明門院恭民部大輔

二拜 此間而又依止 次奉殿院人大吏以輔

祿降中史不拜次奉院明門院恭民部大輔

祿亡之位由申之殊過差之史不之 踐踏次

奉新院藏人家特申之拜兼次奉門經敷設

門代陣座亦也 共衛尉惟長申之拜兼 又

出逢作屏方次入七名門揖屏脊脫脫皆忌

座揖了安座次揖退下出七名門代了又屏

中門自上奉宮御方去人廻門外官司朝房

出逢二拜退中奉七奉院申入女房次殿大

納言殿業賢不御出由殿家咳病乞長

廿二日

咳病不悛相扶秉燭以俟終日兼念誦經

取存始世事家中既朝恩美遂向後之思

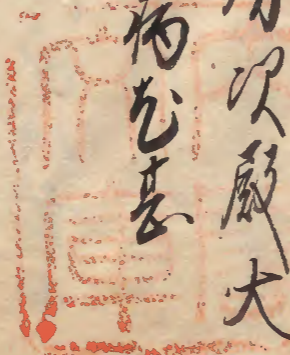
殊可增信心者歟

廿三日

病不悛之間自今日止精進早明日香論

養可為論近之由先親御有奉書在人香論

養之由日來因之今度身外之間又以周章



咳病昨日殊甚倦過氣相和目眩轉之間不
及見文書率尔事之計畧乎申亦若之也
定被處不堪放才之倦否之已現形於
七者不及痛息但俄從跡失度之上大掌
會事之度大略盡了跡之才學歟
今日於之象殿大饗食替禮之人之借物具
十九日 天賜
咳病極惱微事宗宣奉行借所被行幸申
障了後聞論義被逐之
博隆相回之座之有失端之時自所處中被
可救數尤為耻辱之

大掌會 付所被 論義

一 番 通具卿
長兼卿

長兼卿 問云大掌會辰日檢校有行酒事
者其儀何事哉 行字以何讀可相叶禮
儀之儀意哉

通具卿 問云自廻之殿行幸小安殿路次
如何答者相互允分明歟

二 番 資實卿
顯象卿

顯象卿 問云同獻物事節下大旨不同之
款將他大旨不同哉

資實卿 問狀不詳聞
答者相互分明歟

二番

高道端
通方朝長

通方朝長同云連祥之時仰願寺塔婆等
備 敷覽者其儀不詳聞

高道端同狀不詳聞

高道端答願分明

通方朝長不及答稱同狀微音同不聞

之由在右右起座了願之法之由在人

口叙

四番

資家朝長
志明

志明同云大嘗會所被執鴨河被行定院
例也若有陳幸地行事哉

資家朝長同云所被行者之特難及所被

別限先下幸所照帷哉

志明愚意之不及吞申之

資家朝長答不分明

五番

顯俊朝長
親輔朝長

親輔朝長同

顯俊朝長同

兩人同答不詳聞

六番

宣房朝長
家宣

家宣同

宣房朝長同

同前

七番

親長
親時

乾時問云卿後行幸有皇太子奉例哉行
幸亦後又以何

親長問云第下大旨於建禮門米召外祀
事以人召之與將自召之與自召之者
其初如何以人召之者何人可召哉
兩人相互互分明答之

八番 經高
兼隆

兼隆問

經高問

兩人問答不詳

九番 宗房
賴資

賴資問不詳聞

宗房問云行幸廻之殿瓶之時大乃刀擗可置

何不

賴資分明答之

十番 棟基
成長

成長問云壽朝奏不着靴是何故哉

棟基問云於廻之殿瓶有御湯殿事而擗置

梯不何橫哉

相互互分明答之

今度事偏不及私與能非欲牙之恨當時之
私私能能能知不覺以不泰為右耳但如此
事不限今度定連不與何為哉

廿六日 天明

顯山僧祐來臨依不常不相逢
成茂翁林來同茶

廿七日 雨降

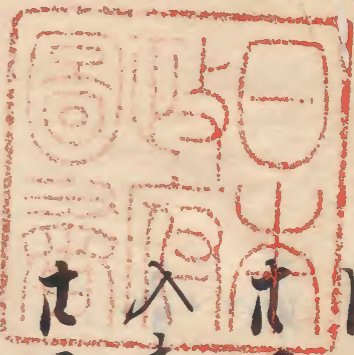
入夜聞二品昨今入夜被惱云

廿八日 夜雨朝霧

入夜聞二品云馬云

廿九日 晴 文晴

高余中於於仁和寺大教院為故入道按察
因忘彼一日八祿卒子具來訪字之由兼日
被觸送下官未隨車先家昨日石久屋殿所
去春西山采師艾馬筋力疲中不送河川為
許今向後不來常乘燭之禮敏才其謝也



丹波之位 信雅 絶母兄中云 伴時朝臣親通寺會合云



