

勘仲記

廿六

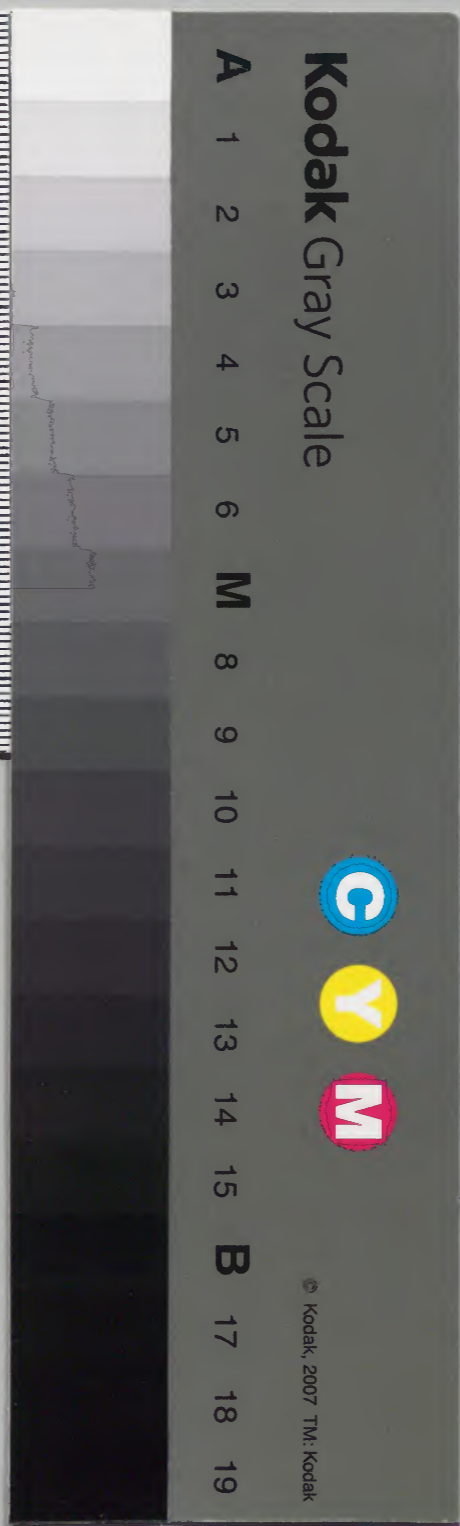
和書
一〇〇八八
號

和書門	一〇〇八八	函	五	架	共五十八冊
類	號	號	架	冊	冊

內閣文庫	和書
一〇〇八八	五八冊
號	架
類	冊

內閣文庫	番號	和 10088
	冊數	58 (26)
	函號	162 61

內三六五七號



教部省
文庫印

圖書
印

廿六

丙一三六三六號

一日乙亥晴參院評定無機嫌之間不達奏事鴨社
 祝光其其也之間所望輩評定有御沙汰權祝秀繼
 轉任光其子息光信讓占欽俄被決御占以下催陰
 陽師也國高朝臣在言朝臣有光朝臣在秀朝臣有
 訟朝臣亦被下御点控北面有汝儀云云次參内侍
 曆奏事予分配之間所申沙汰也上口吉田中納言
 分配着使座奥以官人被召予出陣昇參議座未跪
 座下上口云御曆奏候口兼上宜參御所方於臺盤
 所以侍從内侍奏聞仰聞食口由出陣予仰云不出
 給令付内侍所次退上口官人被仰外記可召云

由大外記良季觸丙穢之間史康有參小庭上心作
云令付内侍所稱唯退次付内侍所傳曆入擬居業
上觸上心若官外記之外無殊事次退出
二日丙子晴時、雨降早旦參殿下内覽神宮事次
多武峯告文日次已下余、事所伺申也及中將參
入内覽余、事第中次次參院以吉田黃門奏聞神
宮已下余、事次退出向前藤黃門弟逐素懷、由
昨今有甚况為聞矣吾行向榻右衛門權佐俊光今
度按察漏恩之間恨世間俄思立八日十二日之間
可遂云、為宗門長殊所歎存也慇懃、子細所相

談也及晚歸宅

三日丁丑晴今日小兒三戈魚味候也前物膳部調
進、臺三本 飯一本 箸臺一本 菓子一本 平盤二 生物一 干物一 片口鈍
子陪膳左衛門少尉之經勤、予舍、侍所若小舍
人所給酒肴每事幸甚、次生衣髮依召 奉成朝臣 奉書
參内大臣殿彼仰下云五箇料薰物事被申室町院
即參入中此由大略可被進、躰也參殿下申余、
事次歸參内大臣殿所中御返事也今夕三位中将
殿正三位御慶、於近衛殿有御出家司仲魚奉行
御出立所不及上達部參入御共殿上人、公賴朝臣

師俊朝臣前駈二人衛府長下毛野祐武多出御已前退

出今日止節宣以口修之臨時宣以中將修之

四日戊寅晴參殿下内覽余之事仰詞在目六今日

御幸賀茂社之間不參院被社正祝久高友七之間

次弟被時任新任沃田祝重員云々重春子息云々

下上正祝同時友七神鑒雖測有喜恐者也

五日己卯或晴或陰上皇御幸八幡宮垣例御神乐

云々今日不出仕御幸為方朝臣奉行

六日庚辰晴及晚自八幡還御今日不出仕入夜湯

前藤中納言有於話素懷事自仙洞種々有被仰下

之旨仍思上之由被示其實之思立者此事可示付

也當時者暫猶錄之由今存云々折節歎存之趣一

身大慶何事如之哉深更歸了

七日辛巳晴參院以為方朝臣奏聞各々事彼朝臣

右中此間加傳奏今日奏事始神宮事可傳奏之由

内々今朝所示送也而神宮事御幸麻殿之間依物

忌不達得梅宮祭上之分配人權中納言所勞之間

不及出仕仍相催今日當番四条中納言左衛門督

之怨共以故障之間經奏聞忌從神態可參行之由

可仰之旨其由相催了次參内權大納言程候由云々

有御遊小時退出

八日壬午晴陰不定及晚雨滂沱參內於常御所構見參於黑戶着到之後退出次參院為方朝臣以奏聞各事梅宮祭上心無領狀之由所中入也及晚參春宮勤陪膳役送花人以基奉仕之

九日庚未陰參殿下由覽各事次中殿中事春日祭御奉幣左大將殿有御禊陪膳予勤之役送時方次殿下御方御禊陪膳同所勤仕也十列散遣如例役送時方御幣取宗雄陰陽師範昌朝臣御禊了參院明後日梅宮祭上心春宮權大夫大炊御門

中納言也散狀以吉田中納言所奏聞也只今已矣有御幸禪林寺殿程也權大夫猶可參行之由可仰之昔有勅定即仰走了次歸參殿下若君入御之間所參也參內大臣殿番入夜若君還御所退出也終日奔走窮屈之外無他春日祭近衛使右近少將宗經參內

十日甲申晴寒氣入骨清風吹面參院梅宮祭散狀荒鎮魂祭事以按察心所奏聞也小時退出及晚參內平野臨時祭仲魚奉行御禊有出御所三間額供御座北東庭立御幣案庇御簾無之無掌灯例也

用主殿寮立明小時出所以心裏御簾御草鞋着御
座次供御贖物陪膳以心役送予宮主進長橋下献
大麻以心取之持參令懸氣御次返給宮主、着
座次使少納言兼有着座次撤御贖物參進之時御
座之間跨居簀子參進給、退次以中將献御笏位
親雄使取幣立次御拜西段再拜了使退以中將參
參給御笏返給六位次入御以心裏御簾左衛門督
以心衛着殿上内記進宣命言以藏人被尋職事仲兼
入上戸跪上心前取宣命奉御所方以内侍奏聞次
歸出奉上心職事退次上心台使給宣命退出社以

上心中院新中納言通雄并左中弁信補朝臣内侍
少將以心役無之出車一福知鉦缺之云
今日春日祭職事定光奉行上心花山院大納言長
雅以并凡少為俊近衛使右近少將宗經内侍新春
宮使大進定光參向云、内藏寮使馬寮使亦如例
外記催遣云、長者神馬十列如例
今日當麻祭予分配也而藏人方一切無沙汰事者
也杜本祭以中將分配同無殊事者也
十一日乙酉晴今日梅宮祭予分配也本分配上心
權中納言實冬以心所帶之間吉田中納言俄參行弁

權右中俊定朝臣内侍少将出車藏人判置定衛献
之室外记任例可致沙汰者相觸了此外每殊事今
日不出仕

十二日丙戌微霰時之降参院評定神宮領一揚巾
厨事為中出令隨身文書雖程候教了各事有其沙
汰之間仰無沙汰事了退出所及晚也

十三日丁亥^晴参殿下内覽各事_也神宮事次参内大

臣殿有出御神崎遊女参入下仕科被撰定於西面

御臺_{庭上}有御覽多藏人大輔已下人、程候篋子

諸大夫候庭上遊女發一聲起有其興小時人、退

出

十四日戊子晴不出仕

十五日己丑晴参院以為方朝臣奉聞明日鎮魂祭

上心事本分配堀川宰相中將所勞之間八座面々

雖相催或所勞或故障之間取懇請文所中入散状

也別可相催新宰相之間由被仰下之間即相觸了猶

中所勞之間由重伺中之間交右兵衛督程候庇之間以

為方朝臣別被仰下之間子細之間仰教書之間賜廡了

今日被免鹿参以宗親朝臣被仰下所畏入也即初

参故加着到所自愛也小時退出入夜又参院内大

臣殿令献止節舞姬給可遣被童女装束勅使可勤仕
之由被仰下之故也童裝束一具被納長檜廳官為
重相副參由相府每事不見之間整昇堂上俾佃使
宣所自室町說被献薰物以薄榻被納御觀茗予持
參御所方所入見參也小時有出御即實造云御二
茶中納言吉田中納言三位中将殿着座此間予降
立中門外西笏程候家司大藏人大捕仲兼出逢中事
由予其後昇堂上裝束廳官取上之傳諸大夫清持
參置使宣所次仲兼告召之由予參進經中門簀子
居云心座前簀子每座主人二茶黃門取女装束一

具唐衣裳袴給予之取之經簀子降自切妻進出庭中二
并出中門外給祿於僮侍者皆退出廳官祿匹絹一
疋請官人取之新陽明門院御方被献童裝束侍使九
衛門佐經守參入次被召被云之次參由止節參入
内大臣殿權中納言陸其國一品伊豆國新三位右
大臣兼姬内大臣殿令惣參入之候給自余曉參而貫
首着直衣參内程候小板者雲容亦兼鄂曲行朝臣教賴
朝臣業顯朝臣予定光仲兼經親扣己下浴之寫卷
入貫首次藏人令尋舞姬參否小時舞姬卷入押小
踏面門先之貫者率侍臣向被門藏人畏暗前行貫首

雙立西房中門前自余殿上人苗立押中路面門中

一人令献立節恰之時此間行事為人仰掃部寮令

敷造道主殿寮達道左右奉仕立朔次傳女房童女

下仕右昇殿上人次才杖持傳女房昇了後昇堂

上秋舞姬參入立節所詣大夫四人取儿帳角女官

抱之如例以口奏舞姬參入之由以口參進弘庇執

仰貫首次主上出御御直衣御奴以口進御當侍臣

未取時賜前行職事不任位次候執柄内大臣殿妻

近衛三位中將殿紅打候御告給而貫首在公口後

御路出御自額間御殿孫庇而行令出拾子遣戶給

渡殿西行經南殿御後東第一間令出養子給經西

渡殿若假橋后町席入御大御局以西村為上節所

房以口給御當執柄令裏御簾給以口同參入西貫

首入戶内並立兩方角立席中次預為人知經人令同

處此間殿上人亦向立節所令昇舞姬竿領雲客作下

仙令上御簾以柘殿上人次才令觸所役先火取童

昇雲客一人暗燭一人持火炉一人副行款童即自

戶外退次首童入戶内首貫首取之立便宜所舞姬

參入儿帳一本貫首得取之置首邊四所卷昇了每

事如立節所昇了後次閉戶殿上人取暗燭並置

后町廊二行 鄂由教頼業頭朝臣 師具哥令樣次
万歳樂自下觴亂舞 貫首於户内翻袖 鄂由令間麻
打拍子先下觴次上觴次 舞姫退儿帳箇本 役人殿
上人於户外請取之返置五節所四所退出之後還
佛人退出明日殿上調醉午刻可參之由以心相
觸可早參之由所示也

十六日庚寅晴殿上調醉也午刻令出立筑後前司
邦良令出來刷衣冠今度依制有被止織物綾若
沙法一領紅梅志 良練貫以色 不可有若由有其
色衣一領紅草堅織物藤丸奴袴 依為初度丸雖可
着浮文為表 若老前藤中袖 言所相計駕新車侍一
也仍隨被所命小袖練貫五軍着

入童一人前黃草將衣 所召具也予行粧殊守儉約
先參院於庇着到人少禮候以為方朝臣 參圍
沛受戒公卿散狀次參 因先心裏 款冬在
板教催促遲參人次 予參沛所方尋勾當内侍 奏
聞今夕鎮魂祭散狀分配也上卿右兵衛督為世
守信浦朝臣後定朝臣 分配也内侍 新藏人親雄奉
行兼下知官外記了回刺人 參集着殿上兼居
卿真座以中將 端座後柳 信基朝臣兼行 朝臣教頼
朝臣業頭朝臣實員朝臣依為 以中將予 藏人大進
定光黃音 裏祿 面藏人大捕仲兼 蘇芳面志
志 良練貫

師具西弁大夫俊澄俊定朝臣子父朝臣依為師乳父子可召仕由禁裏執定

各與端相合著座勸盃三主殿日飲取移後双心

仰藏人召預藏人知度知召知後參上小板友取

盃參進貫首座上勸盃依貫首命兩三度飲無度

藏人相替取續酌如例次貫首放藏人記殊御食應

儀也次貫首已下皆憲令肩晚予今晚右蓋家朗詠

今樣如恒令月旬予雖可出依不堪所次万歲樂亂

舞主上於上戸有觀覽下座尔舞次中被召立於上

戸前舞不依不可然事歎亂舞了自下臈起座向立

節所取松羽渡北陣於一對妻有觀覽為先下臈如

例貫首藏人指暗燭前行滝口又從後塵人鼻上

第所南妻猶紐次推參新院右中弁為方朝臣奉行

早速間立明帝隨身遲參每事不催具程也

次取拍子推參於透渡殿有此儀先朗詠今樣袒裼

亂舞次猿樂次物方祢次白拍子次女院於此所有

此儀廳官立明次大宮院於高倉面小帝所中門廊

有此儀次親王帝方於新帝所有此儀上皇渡帝内

有帝覽人悉盡其奧者也此間雨雪霏于時丑

刻許也暗陰不定歸宿所改東帶參四六角町有參

上帝所迄由今見之間殊所遲參也人女

參自春宮少將公夏為御使參入予令對面所令奏
聞也仰執答趣次人參集有御前試舞姬參入貫
首儲南殿中後東戶內扶持首臺首几帳貫首相替
請取之四所皆如此大哥人着壁下座後哥笛內侍
鳴扇次貫首於南廊跪仰云御哥返ウタ而貫首儲東
戶內殿上人於露臺亂舞板處湯之間不出露臺者
也次貫首向大哥人次名謁次舞姬退下首几帳如
初貫首取之于戶下授殿上人次御前召才三間左
右侍掌灯庇御簾垂之貫首已下列居弘庇朗今樣
萬歲樂亂舞曉天事了退出窮處之外無他者也

十七日辛卯晴着衣別每事如昨日但竟先參殿下
今夕臺御覽無御冬之各遺恨之由可中女房之由
被仰下次參因于時申時也殿上潤醉人上着後隆
今日不着後煙朝臣煙親也今日着依為以心舍弟
也其外大畧如昨日實負朝臣兩日着座頗過分欵
今日二鵲藏人親雄紀予放之父煙雄依有家門之
好所相語也予起座雖端座後於藏人座上放之如
元婦着次迴五節所不取松烟程也近年頗難有事
欵次有童御覽奉仕御裝束第三間殿大床子日座
為御座坐庇御簾御座間左右有掌灯珠庇而一二

間或同座為公御座庭上主殿官人立朝公卿內大
臣殿令候殿上此間童女下仕用意次中事由次出
侍小簾中次乃口奉仰出殿上召公口次着座於庇
參御前雲容二人扶持之下仕候庭上職事如扶持
之今夕下仕不者座依貫首下知也諸日雖存例被
庭上退出由予雖令稱之定光昇堂上又由張行
仲弟本所奉行家日也尤可是此之延又以無沙汰
嘲為後代如何童退出之後下仕自階間昇堂上打簾
子有數覽後日語中殿下之處下仕昇堂上曾無先
例自庭上退出勿論之由被仰下次侍定云下仕路
通端庇之奈不可然經渡殿出即座前簾子入中

門妻戶殿上經上戶前布障子自長檣可下庭上之

由思食之御着庭未經端庇之奈不可然云為後

日才學所託置也今夕一所侍覽不及全所者也次

院推參先有春宮御方推參今樣朗祿方歲樂次院

市方京極面次在二奈院市方次姬宮市方四方推

參了參京極殿准后有返政門院推參奉了端完新

嘗祭上口中院新中細言參議定藤朝臣并尤少為

俊少細言長賴奉行

今度出仕殿上人
奉行人
頭大藏口

以中將

坊門中將 信基朝臣

楊梅中將 兼行

冷泉中將 教賴

源少將 業顯朝臣

近衛新少將 實質

權少將 俊經

下官

藏人大進

藏人大輔

右兵衛佐 經親

一条少將 公遠

小野宮少將 師具

一条新少將 實遠

三条侍從 實名

弁大夫 俊隆

右兵衛權佐 濟氏

平少納言 兼有

橋知矩

藤原親雄

三善定衡

平遠繁

源季邦

藤原職亮

十八日壬辰晴及晚參内巡方魚袋依豊朝蒞會也以大

藏心奉行也刻限諸口參陣仰内弁於右大臣殿可

由先次内弁移外座召官人置減次召外記參試由先

次内弁仰云諸司者候哉國柄河者候乎小忌候

乎外記一々中候由仰云候ハ次以官人召外

記内弁仰云外任奏者候乎中候ハ由仰云持參

外記持參外任奏ハ内弁引寄ハ次以官人召職事

以御出陣取苜次卷大歌別當事職事付内侍奏聞

先令内覽歎其次中大哥別當事返給外任次大
哥別當事聞食之由有仲次頭口出職賦下内弁被結
中職事仰云令候列日内弁微唯卷文入宮次大哥
別當事聞食内弁目之次口退内弁召外記賜外任
卷文仰云大哥別當代官具令候日内弁告大哥別
當代官事於其人此間 天皇渡南殿園白令候
御裾給以口故御草鞋予取暗燭前行内侍二人持
劔至保藤朝臣業頭余婦藏人修御共次近衛引陣
左長相保藤師重業頭家平朝臣内侍置劔至於
右宗副教頼實負朝臣宗經
御帳東几上柄又東藏人魚置武宮於西机上次改

着御靴持以以口卷御表袴進之王卿内大左
内言二条中納言中院新中納言左衛門督吉田中
藤宰相着外弁内外押笏紙 天皇着御帳中倚子
破下令褰御帳後帷給職事候御後命婦藏人亦並
居御後東方近將稱警内弁着宣陽殿儿子内侍臨
東檻予扶持之内侍經御後出屏風南以予進出予
東障子相別内侍北步列内侍出養子居予留后拾
子下内侍即歸入如元扶持之入屏風之内後予退
歸内弁謝座昇次開門次圍司分着内弁内弁召舍
人二音少納言長頼就版内弁宣刀祓召女納言

退王卿參列標下內弁宣敷尹群臣再拜謝酒正奉
授空杯於左幕下群臣再拜謝酒正取盃退王卿
執堂上即訪上節所先執柄并內大臣殿渡御上
節所左大将殿令留候給一上節所日大臣殿出
簾撤堂燈爐座上下立高灯臺奉灯刷南端表公卿
座東上北面推大納言二条中納言中院新中納言
左衛門督吉田中納言三条宰相中將藤宰相右着
座次居者物諸大夫上膳陪膳下膳勒午長一献進
盃信基朝臣瓶子諸大夫次催馬樂拍子權大納言
事了人、退歸着南殿酒部立上位置藏人定先行御

膳事魚候備御米女撤御臺盤配着草檄由膳自南
階供持御膳由弁催職事米女儀之酢酒塩醬餛
桂群臣諸仗苦立次自西階供藝御膳由弁催職事
次給臣下餽飽由登居職事御署鳴臣下次供蛇羹
職事自便撤素餅次供御飯進物所進便撤餽飽
受尋知便撤素餅次供御飯職事尋知便撤餽飽
次給臣下飯次供進物所御菜職事次供御厨子御
菜職事給臣下汁物菜由登居職事御署鳴臣下
次知借白黑御酒職事給臣下次一献職事催臣下
次國柙奏內弁仰參議定藤朝臣下殿催奏
歌留參議歸昇次二献職事催臣下御酒勒便內

弁仰別當雅房於南簀子仰復座次三献職事催
催此間舞姬昇南殿而後戶舞姬並居北面茵几帳
童求也火取童不仕亦自侍後戶外退歸殿上人群
列大哥別當代左衛門督公衛門下殿次內弁召大
哥別當次別當參上次掃部移大哥座於舞臺北次
內弁仰參議定藤朝臣下小忌臺盤次向大哥參進
次舞姬進舞而殿女官二人曳指燭列立而簀子權
左右舞姬迴舞侍前此間殿上人於露臺亂舞貫首
立戶內翻袖次舞姬退出茵几帳本儀殿次內弁已
下殿珠舞謂舞王卿已下復座內弁着陣見宣

命見參還昇就屏風南以付內侍卷次內弁召參
議公貫卿給宣命又給見參參議為世卿着祿所次
王卿下殿列立次宣命使下殿着版下宣制一段群
臣再拜又一段群臣舞次宣命使復座次群臣復
座次小忌已下向祿所給祿一拜次天皇還御道
道掌灯如例次御前台如宣日相曉依可登山入御
已後予即退出御前台不袒候者也
十九日天已暗早旦着浴衣青侍女台具所奉踏
台嶺也深雪嶮嶮窮處外無他今日青蓮院新宮
而受戒為奉行也建保西山宮而受戒祖父而奉行

就彼例去年十二月有法沙汰而度、所近引也山
上宿所自本所被儲、境飯一具被送、未斜着衣
冠、鐵物參講堂、以卿吉田中納言、直衣、殿上人、
將公永朝臣布衣、實永朝臣束帶同在此邊、自無勤
寺着、尚當谷刻限入、仰戒壇院此間聊所供奉也、
澄法印去於今者、不可入、各可退出、由示、回即退
出、歸宿所、改装束下洛于時、夜景也、每事無殊、依
更歸了

勇日沙汰余

一公心殿上人 院日相催

一執蓋 左近將監藤原重延
右近將監源朝基
一執綱 前臺岐守橋邦範 散位高階經尚
已上仰外託催之

一諸司

內藏寮、官末次 治部省兼代藤井國成
玄蕃寮、掌光定 掃部寮、官重末

已上仰官催

一外託使部 藤井國成 同國成

已上外託催

一和上宣下事 昔蓮院宮座主 去年以中將信氏朝臣宣下

一無度緣 宣下事

一戒壇院荒着衣堂可修理由你執當事

一彌所威從登山亭 威後師嚴選 後後師相秀 弟相催了

一主典代廳官登山亭 你廳了

一上童裝束事 今度 春宮大夫領進 每日進青蓮院

代御受戒

久安二年三月四日 七宮

和上青蓮院大僧正

公卿六人 殿上人廿人

建保四年六月廿日 西山入道親王 祖父帝奉行

公卿五人 殿上人廿人

文永 深草宮

公卿二人 殿上人六人

廿日甲午晴今日不出仕此間昼夜奔走窮屈之
異他者也今夕院童女御覽予不出仕

廿一日乙未晴參院賀茂臨時祭事日未下申將奉
行而依所勞做所令与奪也楚忽之上意不催其欲

然而度之貫首命難進之間怒領扶俄令申沙汰卷
聞公卿已下事今日關東貢馬御覽每事御物忘院

申無他事次参由召出納小舍人相問茶日未沙汰

之各事今夕所馬中覽兼尻後綱官人御殿御馬
亦所催沙汰也清凉殿庇御簾岳第三間儲座
為御座左右掌灯如例事催之後由中事由小時
出御主殿寮官立明階間次毛付右中將宗嗣朝臣
取砚參進候簀子毛付文盛砚後經官人御衆馬大右
將下籊入滝口房中候北邊次馬部引入御馬後經
官人讀取之御馬衆目引之後繩引迴三迴次衆之
後進長橋下申障皆悉可兼之由有執定仍其由所
召仰也次將次第毛付十足衆出訂出御馬次將退
次入御今夕御馬不足之間寮御馬所令牽也自今

日三今日所令參籠也予程修作合也每事催行御
馬尻宛事行事舞遠敏系所計沙汰也事了退出
廿二日丙申陰冬院奏聞臨時祭祭事庭座公心
殿上人日來無領狀仍昨今終日催從東西馳走次
矢之内次參殿下中臨時祭左大將殿御參事難治連
可中左右之由被申次參内府中臨時祭御參事被
申御故障之由於今者無人可謂難治次向花山院
大納言第相觸候時祭事故障可随稱得之由中之
廻軒歸宅每事無驗者也今日吉田祭予分配上門
左衛門督公衛弁右中為内侍亦參行長者殿社次

御裝束事為家司奉奉行雜具所送造社也

廿三日丁酉晴早旦參院而依御幸不違各事詔

宗親朝臣勅定云奉行職事有尸者者尋聞可申之

由被仰置云仍敬執付被朝臣所申入也大約

言無人之間所遣午刻許參回今日賀歲臨時

祭也分配以中將依所芳做相涉之間自一昨日奔

波難無其益偏存公平之故也使裝束中出造之

人陪從裝束中配遣之御湯殿事如例御惟自

內藏寮進之催具之後由覽奏聞申糾有御後儀

立幣署二脚倚幣次出御黃壚陸御祀執柄合褰

御簾給以心忠世朝長進御笏傳人給空莖傳藏人

次供御贖物陪膳以心役送五位藏人定光次宮主

献大麻打以心長檣於南端取之參進御吻次返給

大麻以御退候次宮主着座次使尤女將維持朝退

着座舞人三人第一公遠弟五仲光自滝口引立御

馬三匹北面合通之間再三催促者也宮主積

詞了退陪從茂哥留舞人引出御馬乃心藏人大進

撤御贖物次使取幣立次御捧再殿次頭心待參莖

給御笏次入御執柄合褰御簾給此間藏司撤案取

御幣退次庭座御裝束第三間立倚子前二人定

衡季邦入殿上昇之立毯代上四角有鎮子使舞人陪從
人長座亦敷之如恒此間催儲內記於無名門邊三
条中納言實直著殿上內記進宣命入筥予入自上
戶跪差道上取宣命參御所先內覽殿下令候御殿
北庇給御覽之後可奏聞之由有仰返給於御所奏
聞返給之復歸出殿上返下上卿之取笏氣色予
仰云御覽之次退次上卿之使於板敷給宣命
次召內記返筥次出御御座執柄令候御簾給及心
進御草鞋御坐御倚子執柄令候使所給次予出殿
上跪端座差道上告御出由於上首人次予退入次

權大納言三条中納言花山院中納言左衛門督右
兵衛督花山院三位中將洞院三位中將右起殿上
入仙花門代着壁下座納言前次及心自筥子參進
候御目即降自筥子經壁下及心座後或納言前徒
跪經庭座前出滝口戶召使已下出仙花門代合着
當次使已下次第着座予於仙花門外下立行事所
役人亦催寄之先勸盃一献使座由藏及宗親朝臣
陪從座上位花人定光二献使推大納言位眾仲親
陪從顯氣朝臣權大納言即着垣下座長松北殿上
五位顯相經權下居衡重次藏人定衛立持花臺於

長橋東妻次藏人李邦置螺盃鈿盃收因花志次
三畝使座三余中納言希人稚子剪有陪從座朝臣
執子次敷室坏日座使前一牧才五舞前一牧後從
同時將次中將有通朝臣著皮緒斂諸人有不審少
將實負朝臣取土蓋勸使前朝臣舞人前實員
陪從座前仲並人各同時勸盃稚子各所眾陪從
座稚子出納仲勇勸了經本路末居採花下長橋東
取花臺置我座前公口自上首次才取上採冠退入
次使舞人已下起座次入御執柄令候御簾給着御
御倚子次以心控簣子伺御日出殿上召公卿春宮

權大夫已下着御前次以口吊定光仙兼入仙花
門代着壁下座近代可勤台以一人着今夕職事
以心昇孫庇簣子長橋候氣色經本路控壁下着皆
經東庭出滝口台使歸着本座次使舞人陪從冬進
雜色二人昇鈴席舞人駿河舞了已退入次祖福又
舞来子次使已下退出次宸儀入御以心候御簾公
御退次主上控北陣有觀覽職事亦祖候立朝已下
事殊所加下知也初度奉行一事依無違喜悅外
無他者也事了退出即可歸參者也

使

左少将雅持朝臣

舞人

左兵衛佐

邦高

侍従

頸雄

女将 公遠

侍従

仲光

日 頼俊

平遠

右衛門佐 泰継

右馬権次 季盛

前 平遠

右兵衛尉 源職亮

加陪従

基政朝臣

仲澄朝臣

時清

盛康

敦藤

仲經

仲信

所作陪従

親茂

經恭

經村

親弟

經世

人長

奉初告

廿四日戌戌陰時、微雨不及濕地曉更参由臨時

祭還立御神樂為卜沙汰也堂上御裝束御倚子并

公心座如昼侍座右座中敷座二行對座上西

本座南使加此座上北舞人座後西人座其

後發近衛右人座炬屋南發人長座御階前借庭燈

使已下主人長内我内居湯漬主殿積炭生火遲期使舞人一

西行事舞亦參入予奏事由小時出御帛參進裏御

篇定光矣進御草鞋着御倚子藏人定光御氣色

召公御花山院三位中掎御藤着長楊亦參進於實

子伺御目降自長楊實子向滝口戶後既召使已下出

仙花門代戶次使已下分着座次勸盃一缺使座東

顯朝臣鶺鴒子舞人座五位藏人經堆瓶子回二三藏

令略了次人長參進召仰請目主殿掃部次使已下起座

次人長召笛次篳篥次和琴次一哥次二哥次使已

下次戶居分次人長戶請可仰神宴由復座次召

人相分着座次哥韓神之時人長立舞次勸盃本座

予勤之其路使座後陪從座前末座定光勤之瓶

子所衆次人長進立召男共先公卿次使次行事前

人次歌人次乱舞次人長申請先張事復座次哥朝倉

次其駒次人長立舞退入之時内藏官人賜腰尾給

次給祿使白襪業顯朝臣取之舞人取之自次使

已下退出次宸儀入御予候御篇定光給御草鞋次

公卿退小時退出之時已刻也窮窳之外無他

廿五日己亥晴夕院以為方朝臣奏聞各事事次參

内謁勾當内侍明日春日諸職事次參殿下中各

条事今夕被行小除目乃以奉行

廿六日庚子晴早旦参春日社相伴青女小兒亦所
乘車也及晚着野日春光院房深更宮廻

廿七日辛丑晴今日所逗苗也昼間参社小兒宮廻
入夜参社以先私奉幣次御神樂所着行也内大臣
殿御領每年二季所被行也予為家日奉行牧家供
沛雖存例每季陵歲曉更事了

廿八日壬寅早旦宮廻其後所還向也入夜歸宿所
後聞今日被供奉長誦堂今度於所着無造堂
儀於御堂者被終切供奉儀院司民部少捕光奉奉

行云心般下右大臣向大臣花山院大納言大炊師

門中納言花山院中納言左衛門督吉田中納言堀

川宰相中將左大臣三位右着座御布施取殿上人

宗實朝臣邦仲、資行、勇行、資行、

顯花、為方、時仲、俊定、仲澄、

仲秋、定光仲勇顯世顯相經雄經親賴成實種

忠顯弟有藤祝春攝以其^源仲村源仲良^位師聖護

院宮旁茶羅供卜事由^位院司為方朝臣度者使中

將資行朝臣勸賞職事以心奉行今日被行免者上

了 御花山院中納言職事仲勇奉行輕犯囚三人被厚

免

勸賞

佛導師

阿闍梨大法師靜源 可被叙法眼

檢校賞

權律師房靜

可被轉任權少僧都

修理別當賞

權律師顯尊

可被轉任權少僧都

佛師賞

法眼院春 可被叙法印

佛願文作者清書師布施次亦未可尋記

廿九日矣知陰晴不定入夜參院上皇今夕入佛梳

井宮院月左衛門權佐顯世奉行并所供奉也兼燭

之程着束帶相具馬所參也自院師所出師直衣

紫二重織物師奴袴文白先有師身固自中門廊架

師殿上人指暗燭前行一品基具奉扶持即候師

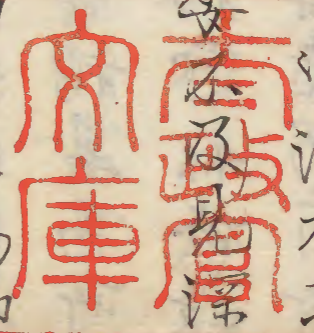
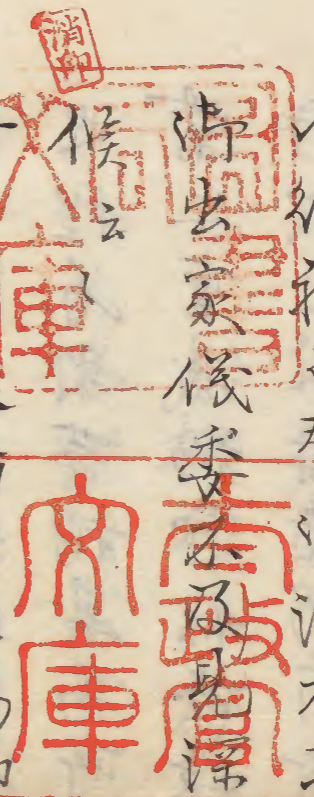
車後扈從云口大炊師門大納言二條中納言花山

院中納言按察花山院三位中將左大臣三位各直

軒殿上人有通朝臣信補朝臣有房朝臣永定朝臣

予定光賴藤親氏恭繼飛雄濟氏藤原忠名後騎奉行後日

世師後官人家康呂次長奉送久於梳并宮一品於
 門外令下其後御車被刃於中門下御殿上人美
 脂燭予同之如出御之儀今夕即有御出家儀公心
 大炊御門大納言二條中納言按察中著座御出家
 以後被召替御法衣其後入御予頭世賴藤候暗燭
 御出家儀委委及身更退出按察心父子暫可被
 候云



廿日甲辰晴早旦謁師以宿訖事為示合也其後謁

一品次向前年中納言次參院小時歸了自今日被
 始行法成寺御八誦家司頭相奉行夕即身追善師

